

SST 01. OGÓLNA SPECYFIKACJA TECHNICZNA

1. Wymagania ogólne

1.1. Przedmiot specyfikacji technicznej

Przedmiotem opracowania jest projekt wiaty nad stanowiskiem pomiaru wagi samochodów ciężarowych na terenie Drogowego Przejścia Granicznego w Gołdapi.

1.2. Zakres stosowania specyfikacji

Specyfikacja Techniczna jest stosowana jako dokument przetargowy i kontraktowy przy zleceniu i realizacji robót wymienionych w pkt. 1.1

Wymagania ogólne zawarte w ST dotyczą wszystkich robót budowlanych i należy je stosować w powiązaniu z niżej wymienionymi szczegółowymi specyfikacjami technicznymi SST :

SST-01	SPECYFIKACJA OGÓLNA ROBOTY ZWIĄZANE Z WYKONANIEM WIATY NAD STANOWISKIEM POMIARU WAGI SAMOCHODÓW CIĘŻAROWYCH
SST- 1	ROBOTY ZIEMNE
SST- 2	KONSTRUKCJE BETONOWE I ŻELBETOWE
SST- 3	KONSTRUKCJE STALOWE
SST- 4	IZOLACJE
SST- 5	MONTAŻ OBUDOWY Z PŁYT WARSTWOWYCH
SST- 6	WYKONANIE POKRYCIA DACHOWEGO
SST- 7	ŚLUSARKA ALUMINIOWA
SST- 8	WYKONANIE OBRÓBEK BLACHARSKICH
SST- 11	ZABEZPIECZENIE KONSTRUKCJI STALOWYCH POWŁOKAMI MALARSKIMI
SST- 12	ROBOTY W ZAKRESIE PRZEWODÓW INSTALACJI ELEKTRYCZNYCH. ROBOTY W ZAKRESIE MONTAŻU OSPRZĘTU I URZĄDZEŃ ELEKTRYCZNYCH
SST- 13	BUDOWA LINII KABLOWEJ Nn-0,4kV – OŚWIETLENIE DROGI
SST- 14	SIECI ENERGETYCZNE. LINIE KABLOWE

1.3. Określenia podstawowe

Określenia i nazewnictwo użyte w niniejszej specyfikacji technicznej SST są zgodne z obowiązującymi podanymi w normach PN i przepisach Prawa budowlanego.

1.4. Opis zadania inwestycyjnego

Inwestycja obejmuje projekt wiaty nad stanowiskiem pomiaru wagi samochodów ciężarowych na terenie Drogowego Przejścia Granicznego w Gołdapi.

1.4.1. Lokalizacja

19-500 Gołdap, działki nr geod. 222/4, 222/27, 222/39, 1720/613,

1.5. Zakres robót objętych specyfikacją

Roboty, których dotyczy Specyfikacja Techniczna, obejmują wszystkie czynności umożliwiające i mające na celu realizację inwestycji:

1.6. Wykaz dokumentacji projektowej zadania inwestycyjnego

1.6.1. Projekt budowlany

1.6.2. Przedmiar robót

2. Ogólne wymagania dotyczące wykonania robót.

Wykonawca robót jest odpowiedzialny za jakość ich wykonania oraz ich zgodność z projektem budowlanym (B), specyfikacją techniczną (SST), oraz przepisami prawa budowlanego i sztuką budowlaną.

- Zakres robót

Wykonawca powinien zapewnić całość robocizny, materiałów, sprzętu, narzędzi, transportu i dostaw, niezbędnych do wykonania robót objętych umową, zgodnie z jej warunkami, PB, SST i ewentualnymi wskazówkami Inspektora Nadzoru. Przed ostatecznym odbiorem robót Wykonawca uporządkuje plac budowy i przyległy teren, dokona rozliczenia wykonanych robót, dostaw inwestorskich, materiałów z demontażu i przygotowuje obiekt do przekazania. Wykonawca wykona do dnia odbioru i przedstawi inwestorowi komplet dokumentów budowy, wymagany przepisami prawa budowlanego. Dokona rozliczenia z inwestorem za zużyte media i wynajmowane pomieszczenia.

- Ochrona i utrzymanie robót

Podczas realizacji robót (od przyjęcia do przekazania placu budowy) Wykonawca jest odpowiedzialny za ochronę robót oraz mienia inwestora przekazanego razem z placem budowy.

Wykonawca będzie utrzymywać roboty do czasu końcowego odbioru. Utrzymanie powinno być prowadzone w taki sposób, aby obiekt lub jego elementy były w zadowalającym stanie, przez cały czas, do momentu odbioru końcowego.

Jeśli Wykonawca w jakimkolwiek czasie zaniedba utrzymanie, to na polecenie inspektora nadzoru inwestorskiego powinien rozpocząć takie roboty, jednak nie później niż w 24 godziny od wezwania, pod rygorem wstrzymania robót z winy Wykonawcy.

- Zgodność robót z PB i SST

Projekt budowlany (PB) i Specyfikacje Techniczne (SST) oraz inne dodatkowe dokumenty przekazane przez Inspektora Nadzoru (np. protokoły konieczności na roboty dodatkowe, zamienne i zaniechania) stanowią o zamówionym zakresie i są integralną częścią umowy, a wymagania w nich zawarte są obowiązujące dla Wykonawcy.

Wykonawca nie może wykorzystywać błędów w PB lub ich pomijać. O ich wykryciu powinien natychmiast powiadomić Inspektora Nadzoru, który w porozumieniu z projektantem dokona odpowiednich zmian lub poprawek.

Wszystkie wykonane roboty i dostarczone materiały winny być zgodne PB i SST.

Dane określone w PB i w SST uważane są za wartości docelowe, od których dopuszczalne są odchylenia w ramach określonego przedziału tolerancji.

Cechy materiałów muszą być jednorodne i wykazywać zgodność z określonymi wymogami, a rozrzuty tych cech nie mogą przekraczać dopuszczalnego przedziału tolerancji.

W przypadku gdy roboty lub materiały nie będą w pełni zgodne z PB lub SST i wpłynie to na zmianę parametrów wykonanych elementów budowli, to takie materiały winny być niezwłocznie zastąpione innymi, a roboty wykonane od nowa na koszt Wykonawcy.

2.1. Teren budowy

Przekazanie terenu budowy

Wykonawca dostarczy Inwestorowi, budowy następujące dokumenty:

- oświadczenia osób funkcyjnych o przyjęciu obowiązków na budowie (kierownik, budowy, kierownicy robót),

Inwestor przekaze teren budowy wykonawcy w terminie ustalonym umową.

W dniu przekazania placu budowy Inwestor przekaze wykonawcy Projekt wraz ze wszystkimi uzgodnieniami prawnymi i administracyjnymi. Wskaże punkt poboru wody i energii elektrycznej. Wykonawca wykona z materiałów własnych i usunie nieodpłatnie opomiarowanie punktów poboru mediów w sposób uzgodniony z dostawcą (użytkownikiem obiektu).

Zabezpieczenie terenu budowy

Fakt przystąpienia i prowadzenie robót Wykonawca obwieści publicznie w sposób uzgodniony z Inspektorem Nadzoru oraz przez umieszczenie, w miejscach i ilościach określonych przez Inspektora Nadzoru, tablic informacyjnych i ostrzegawczych.

2.2. Powiązania prawne i odpowiedzialność prawna

Stosowanie się do ustaleń prawa i innych przepisów

Wykonawca zobowiązany jest znać i stosować wszystkie przepisy powszechnie obowiązujące oraz przepisy (wydane przez odpowiednie władze miejscowe), które są w jakikolwiek sposób związane z robotami oraz musi być w pełni odpowiedzialny za ich przestrzeganie podczas prowadzenia budowy.

Wykonawca będzie przestrzegać praw patentowych lub innych praw własności i będzie w pełni odpowiedzialny za wypełnienie wszystkich wymagań prawnych dotyczących wykorzystania opatentowanych rozwiązań projektowych, urządzeń, materiałów lub metod. W sposób ciągły powinien informować inspektora o swoich działaniach, przedstawiając kopie zezwoleń i inne odnośne dokumenty.

Jeśli nie dotrzymanie w/w wymagań spowoduje następstwa finansowe lub prawne to w całości obciążą one Wykonawcę.

Ochrona własności publicznej i prywatnej

Wykonawca jest zobowiązany do ochrony przed uszkodzeniem lub zniszczeniem własności publicznej lub prywatnej. Jeżeli w związku z zaniedbaniem, niewłaściwym prowadzeniem robót lub brakiem koniecznych działań ze strony Wykonawcy nastąpi uszkodzenie lub zniszczenie własności prywatnej lub publicznej to Wykonawca, na swój koszt, naprawi lub odtworzy uszkodzoną własność.

Stan uszkodzonej, a naprawionej własności powinien być nie gorszy niż przed powstaniem uszkodzenia.

Wykonawca odpowiada za ochronę instalacji na powierzchni ziemi i za urządzenia podziemne.

Ochrona środowiska w czasie wykonywania robót

Wykonawca ma obowiązek znać i stosować, w czasie prowadzenia robót, wszelkie przepisy ochrony środowiska naturalnego.

W okresie trwania robót Wykonawca będzie:

- podejmować wszystkie uzasadnione kroki zmierzające do stosowania przepisów i norm dotyczących ochrony środowiska na terenie budowy oraz będzie unikał uszkodzeń lub uciążliwości dla osób lub własności prywatnej i społecznej, a wynikających ze skażenia środowiska, hałasu lub innych przyczyn powstałych w następstwie jego sposobu działania,
- miał szczególny wzgląd na prace sprzętu budowlanego używanego na budowie. Stosowany sprzęt nie może powodować zniszczeń w środowisku naturalnym. Opłaty i kary za przekroczenia norm, określonych w odpowiednich przepisach dotyczących środowiska, obciążają Wykonawcę.
- wszystkie skutki ujawnione po okresie realizacji robót, a wynikające z zaniedbań w czasie realizacji robót, obciążają Wykonawcę.

Materiały szkodliwe dla otoczenia

Materiały, które w sposób trwały są szkodliwe dla otoczenia, nie będą dopuszczone do użycia. Nie wolno stosować materiałów wywołujących szkodliwe promieniowanie o natężeniu większym od dopuszczalnego. Wszystkie materiały użyte do robót muszą mieć świadectwa dopuszczenia do stosowania wydane przez

uprawnioną jednostkę, jednoznacznie określające brak szkodliwego oddziaływania tych materiałów na środowisko.

Utylizacja materiałów szkodliwych pochodzących z demontażu należy do Wykonawcy.

Ochrona przeciwpożarowa.

Wykonawca będzie przestrzegać przepisów ochrony przeciwpożarowej.

Sprawny sprzęt przeciwpożarowy, wymagany przez odpowiednie przepisy, Wykonawca rozmieści na terenie budowy, w pomieszczeniach biurowych i magazynowych oraz przy maszynach i w pojazdach mechanicznych. Materiały łatwopalne będą składane w sposób zgodny z odpowiednimi przepisami i zabezpieczone przed dostępem osób trzecich.

Prace pożarowo niebezpieczne wykonywane będą na zasadach uzgodnionych z przedstawicielami użytkownika nieruchomości.

Wykonawca będzie odpowiedzialny za wszystkie straty powodowane pożarem wywołanym jego działalnością przy realizacji robót przez personel Wykonawcy.

Wykonawca odpowiadać będzie za straty spowodowane przez pożar wywołany przez osoby trzecie powstały w wyniku zaniedbań w zabezpieczeniu budowy i materiałów niebezpiecznych.

Bezpieczeństwo i higiena pracy (b h p.)

Podczas realizacji robót Wykonawca przestrzegać będzie przepisów dotyczących b h p. W szczególności Wykonawca ma obowiązek zadbać, aby personel nie wykonywał pracy w warunkach niebezpiecznych, szkodliwych dla zdrowia oraz nie spełniających odpowiednich wymagań sanitarnych.

Wykonawca zapewni i będzie utrzymywał wszelkie urządzenia zabezpieczające, socjalne oraz sprzęt i odpowiednią odzież dla ochrony życia i zdrowie osób zatrudnionych na budowie oraz dla zapewnienia bezpieczeństwa publicznego. Uznaje się, że wszystkie koszty związane z wypełnieniem wymagań określonych powyżej nie podlegają odrębnej zapłacie i są uwzględnione w cenie kosztorysowej.

2.3. Ogólne wymagania dotyczące Wykonawcy Robót

Wykonawca robót jest odpowiedzialny za jakość ich wykonania oraz zgodność z Dokumentacją Projektową, Szczegółową Specyfikacją Techniczną i poleceniami Inspektora Nadzoru. Do obowiązków Wykonawcy Robót należy przed przystąpieniem do robót opracowanie i przedstawienie do aprobaty Inspektorowi Nadzory Programu Zapewnienia Jakości (PZJ), w którym przedstawia się zamierzony sposób wykonania robót, możliwości techniczne, kadrowe i organizacyjne, gwarantujące wykonanie robót zgodnie z projektem, specyfikacjami technicznymi oraz poleceniami i ustaleniami przekazanymi przez Inspektora Nadzoru.

2.3.1. Kwalifikacje kadry Technicznej Wykonawcy Robót

1. Kierownik budowy musi posiadać uprawnienia do pełnienia samodzielnej funkcji technicznej w specjalności konstrukcyjno-budowlanej oraz być członkiem Izby Inżynierów Budownictwa
2. Wymagany jest ciągły nadzór kadry technicznej nad prowadzonymi robotami .

3. Wymagania dotyczące materiałów, sprzętu i transportu.

3.1. Materiały - akceptowanie użytych materiałów

Materiały wykorzystywane do realizacji robót objętych niniejszą specyfikacją muszą spełniać wymogi odnośnych przepisów i być dopuszczone do stosowania w budownictwie

Co najmniej na trzy tygodnie przed zaplanowanym wykorzystaniem jakichkolwiek materiałów przeznaczonych do robót Wykonawca przedstawi szczegółowe informacje dotyczące proponowanego źródła wytwarzania, zamawiania oraz odpowiednie świadectwa badania jakości w celu zatwierdzenia przez Inspektora Nadzoru. Zatwierdzenie jednego materiału z danego źródła nie oznacza automatycznego zatwierdzenia pozostałych materiałów z tego źródła.

Wykonawca zobowiązany jest do prowadzenia badań w celu udokumentowania, że materiały uzyskane z dopuszczalnego źródła w sposób ciągły spełniają wymagania ST w czasie prowadzenia robót.

Jeżeli materiały z akceptowanego źródła są niejednorodne lub nie zadawalającej jakości, Wykonawca powinien zmienić źródło zaopatrywania w materiały.

Materiały wykończeniowe stosowane na płaszczyznach widocznych z jednego miejsca powinny być z tej samej partii materiału w celu zachowania tych samych właściwości kolorystycznych w czasie całego procesu eksploatacji.

Materiały nie odpowiadające wymaganiom

Materiały nie odpowiadające wymaganiom zostaną przez Wykonawcę wywiezione z terenu budowy. Wbudowanie materiałów bez akceptacji Inspektora nadzoru inwestorskiego Wykonawca wykonuje na własne ryzyko licząc się z tym, że roboty nie zostaną przyjęte i nie będą zapłacone.

Inspekcja wytwórni materiałów i elementów

Wytwornie materiałów i elementów, zarówno przed jak i po akceptacji Inspektora nadzoru inwestorskiego, mogą być kontrolowane w celu sprawdzenia zgodności stosowanych metod produkcyjnych z wymaganiami SST.

W czasie przeprowadzania inspekcji należy zapewnić:

- współpracę i pomoc Wykonawcy,
- wolny dostęp, w dowolnym czasie, do tych części wytwórni, gdzie odbywa się proces produkcji materiałów przeznaczonych do wbudowania na terenie budowy.

Przechowywanie i składowanie materiałów

Wykonawca zapewni, aby tymczasowo składowane materiały, (do czasu, gdy będą one potrzebne do wbudowania) były zabezpieczone przed zniszczeniem, zachowały swoją jakość i właściwości oraz były dostępne do kontroli przez Inspektora Nadzoru. Przechowywanie materiałów musi się odbywać na zasadach i w warunkach odpowiednich dla danego materiału oraz w sposób skutecznie zabezpieczający przed dostępem osób trzecich.

Wszystkie miejsca czasowego składowania materiałów powinny być po zakończeniu robót doprowadzone przez Wykonawcę do ich pierwotnego stanu.

3.2. SPRZĘT

Wykonawca jest zobowiązany do używania jedynie takiego sprzętu, który nie spowoduje niekorzystnego wpływu na jakość wykonywanych robót i będzie gwarantować przeprowadzenie robót, zgodnie z zasadami określonymi w PB i SST.

W przypadku braku ustaleń w wymienionych dokumentach, zasady pracy sprzętu powinny być uzgodnione i zaakceptowane przez inspektora nadzoru inwestorskiego.

Sprzęt należący do Wykonawcy lub wynajęty do wykonania robót musi być utrzymany w dobrym stanie technicznym i

w gotowości do pracy.

Wykonawca dostarczy, na żądanie, Inspektorowi Nadzoru kopie dokumentów potwierdzających dopuszczenie sprzętu do użytkowania, tam gdzie jest to wymagane przepisami.

Jeżeli przewiduje się możliwość wariantowego użycia sprzętu przy wykonywanych robotach, Wykonawca powiadomi Inspektora nadzoru inwestorskiego o swoim zamiarze wyboru i uzyska jego akceptację.

Wybrany sprzęt po akceptacji, nie może być później zmieniany bez zgody Inspektora.

Jakiegokolwiek sprzęt, maszyny, urządzenia i narzędzia nie gwarantujące zachowania warunków technologicznych, nie zostaną przez Inspektora nadzoru inwestorskiego dopuszczone do robót.

Wykonawca jest zobligowany do skalkulowania kosztów jednorazowych sprzętu w cenie jednostkowej robót do których ten sprzęt jest przeznaczony. Koszty transportu sprzętu nie podlegają oddzielnej zapłacie.

3.3. TRANSPORT

Wykonawca jest zobowiązany do stosowania jedynie takich środków transportu, które nie wpłyną niekorzystnie na jakość wykonywanych robót i na właściwości przewożonych materiałów.

Wykonawca będzie usuwał, na bieżąco i na własny koszt, wszelkie zanieczyszczenia spowodowane jego pojazdami na drogach publicznych i na dojazdach na teren budowy.

4. Wymagania dotyczące wykonania robót

4.1. Ogólne zasady wykonania robót

Wykonawca odpowiedzialny jest za prowadzenie robót zgodnie z umową oraz za jakość stosowanych materiałów i wykonywanych robót, za ich zgodność z PB, wymaganiami SST, programem zapewnienia jakości PZJ oraz poleceniami Inspektora Nadzoru.

Wykonawca ponosi odpowiedzialność za dokładne wyznaczenie wysokości wszystkich elementów konstrukcji zgodnie z wymiarami i rzędnymi określonymi w PB lub przekazanymi przez Inspektora nadzoru inwestorskiego.

4.2. Decyzja i polecenie Inspektora Nadzoru

Decyzje Inspektora dotyczące akceptacji lub odrzucenia materiałów i elementów robót będą oparte na wymaganiach sformułowanych w umowie, PB, SST, PN, innych normach i instrukcjach.

Inspektor jest upoważniony do inspekcji wszystkich robót i kontroli wszystkich materiałów dostarczonych na budowę lub na niej produkowanych.

Polecenia Inspektora będą wykonywane nie później niż w czasie przez niego wyznaczonym, po ich otrzymaniu przez Wykonawcę, pod groźbą zatrzymania robót.

4.3. Kontrola jakości robót.

4.3.1. Zasady kontroli jakości i robót

Wykonawca odpowiedzialny jest za pełną kontrolę robót i jakości materiałów. Wykonawca zapewni odpowiedni system kontroli obejmujący personel, laboratorium, sprzęt, zaopatrzenie i wszystkie urządzenia niezbędne do prowadzenia kontroli robót. Minimalne wymagania co do zakresu badań i ich częstotliwości są określone w ST i

normach koniecznych, do wykonania robót zgodnie z PB.

4.3.2. Badania i pomiary

Wszystkie badania i pomiary będą przeprowadzane zgodnie z wymaganiami norm i instrukcji.

Przed przystąpieniem do pomiarów lub badań. Wykonawca powiadomi Inspektora Nadzoru o rodzaju, miejscu i terminie pomiaru lub badania.

Po wykonaniu pomiaru lub badania Wykonawca przedstawi na piśmie ich wyniki do akceptacji przez Inspektora Nadzoru. Wyniki przechowywane będą na terenie budowy i okazywane na każde żądanie Inspektora Nadzoru.

4.3.3. Atesty jakości materiałów i urządzeń

Przed wykonaniem badań jakości materiałów przez Wykonawcę, Inspektor może dopuścić do użycia materiały posiadające atest producenta stwierdzający ich pełną zgodność z warunkami podanymi w SST.

W przypadku materiałów, dla których atesty są wymagane przez ST, każda partia materiału dostarczona na budowę winna posiadać atest określający w sposób jednoznaczny jej cechy.

Produkty przemysłowe muszą posiadać atesty wydane przez producenta, poparte w razie potrzeby wynikami wykonanych przez niego badań. Kopie wyników tych badań będą dostarczone przez Wykonawcę Inspektorowi. Materiały posiadające atesty, a urządzenia ważne legalizacje, mogą być badane w dowolnym czasie.

Atesty i legalizacje przechowywane będą na terenie budowy i okazywane Inspektorowi na każde żądanie.

4.3.4. Dokumenty budowy

Dziennik budowy

Dziennik budowy jest wymaganym dokumentem prawnym obowiązującym Inwestora i Wykonawcę w okresie trwania budowy. Obowiązek prowadzenia dziennika budowy spoczywa na Wykonawcy.

Zapisy w dzienniku budowy będą dokonywane na bieżąco i będą dotyczyć przebiegu robót, stanu bezpieczeństwa ludzi i mienia oraz technicznej i ekonomicznej strony budowy.

Każdy zapis w dzienniku budowy będzie opatrzony datą jego dokonania, podpisem osoby, która dokonała zapisu, z podaniem imienia i nazwiska oraz stanowiska służbowego.

Zapisy będą czytelne, dokonywane trwałą techniką, w porządku chronologicznym, bezpośrednio jeden po drugim, bez przerw. Załączone do dziennika budowy protokoły i inne dokumenty będą oznaczone kolejnym numerem załącznika, opatrzone datą i podpisem Wykonawcy oraz Inspektora.

Do dziennika budowy należy wpisywać w szczególności:

- datę przyjęcia i zakres obowiązków osób funkcyjnych na budowie,
- datę przyjęcia placu budowy,
- datę rozpoczęcia robót,
- uzgodnienie przez Inspektora PZJ i harmonogramów robót,
- terminy rozpoczęcia i zakończenia poszczególnych elementów robót,
- przebieg robót, trudności i przeszkody w ich prowadzeniu, okresy i przyczyny przerw w robotach,
- uwagi i polecenia Inspektora,
- daty wstrzymania robót z podaniem przyczyn ich wstrzymania,
- zgłoszenia i daty odbioru robót zanikających, ulegających zakryciu, częściowych i końcowych odbiorów robót,
- wyjaśnienia, uwagi i propozycje Wykonawcy,

- stan pogody i temperatury powietrza w okresie wykonywania robót podlegających ograniczeniom lub wymaganiom szczególnym w związku z warunkami klimatycznymi,
- dane dotyczące sposobu zabezpieczenia robót,
- inne istotne informacje o przebiegu robót.

Propozycje, uwagi i wyjaśnienia Wykonawcy, wpisane do dziennika budowy będą przedstawione Inspektorowi Nadzoru do akceptacji.

Decyzje Inspektora Nadzoru wpisane do dziennika budowy Wykonawca podpisuje z uzasadnieniem stanowiska ich przyjęcia.

Wpis projektanta do dziennika budowy obliguje Inspektora Nadzoru i Wykonawcę do ustosunkowania się do jego treści.

Dokumenty laboratoryjne

Atesty materiałów, orzeczenia o jakości materiałów, recepty robocze i wyniki badań sporządzone przez Wykonawcę będą stanowić załącznik do protokołu odbioru.

Pozostałe dokumenty Budowy

Do dokumentów budowy zalicza się także:

- protokół przekazania placu budowy,
- protokoły odbioru robót,
- protokoły z porad i ustaleń,
- dowody przekazania materiałów z demontażu, dowody utylizacji materiałów z demontażu podlegające utylizacji,
- korespondencja na budowie.

Przechowywanie dokumentów budowy

Dokumenty budowy będą przechowywane na budowie w miejscu odpowiednio zabezpieczonym.

Zaginięcie któregośkolwiek z dokumentów spowoduje jego natychmiastowe odtworzenie w formie przewidzianej prawem.

Dokumenty budowy będą zawsze dostępne dla Inspektora Nadzoru i przedstawiane na życzenie Inwestora.

4.4. Odbiór robót.

4.4.1. Rodzaje odbiorów

Roboty podlegają następującym odbiorom robót, dokonywanym przez Inspektora:

- odbiorowi robót zanikających,
- odbiorowi częściowemu, elementów robót,
- odbiorowi końcowemu, ostatecznemu,
- odbiorowi pogwarancyjnemu.

4.4.2. Odbiór robót zanikających i ulegających zakryciu

Odbiór robót zanikających i ulegających zakryciu polega na finalnej ocenie ilości i jakości wykonywanych robót, które w dalszym procesie realizacji ulegną zakryciu.

Odbioru robót dokonuje Inspektor Nadzoru.

Gotowość danej części robót zgłasza Wykonawca Inspektorowi Nadzoru.

4.4.3. Odbiór częściowy

Odbiór częściowy polega na ocenie ilości i jakości wykonanych części robót.

Odbioru robót dokonuje Inspektor Nadzoru.

4.5.4. Odbiór ostateczny (końcowy)

Odbiór ostateczny polega na finalnej ocenie rzeczywistego wykonania robót w odniesieniu do ich ilości, jakości i wartości. Całkowite zakończenie robót oraz gotowość do odbioru ostatecznego będzie stwierdzona przez Wykonawcę powiadomieniem na piśmie o tym fakcie Inspektora Nadzoru.

Osiągnięcie gotowości do odbioru musi potwierdzić wpisem do dziennika budowy Inspektor nadzoru inwestorskiego. Wykonawca przekaże Inspektorowi nadzoru kompletny operat kołaudacyjny, zawierający dokumenty zgodnie z

wykazem zawartym w pkt. 4.5.6. W terminie siedmiu dni od daty potwierdzenia gotowości do odbioru Inwestor powiadomi pisemnie Wykonawcę o dacie rozpoczęcia odbioru i składzie powołanej komisji kolaudacyjnej. Rozpoczęcie prac komisji nastąpi nie później niż przed upływem terminu określonego w umowie.

Komisja odbierająca roboty dokona ich oceny jakościowej na podstawie przedłożonych dokumentów, wyników badań i pomiarów, oceny wizualnej oraz zgodności wykonania robót z PB,PN i ST. W toku odbioru ostatecznego komisja zapozna się z realizacją robót, zwłaszcza w zakresie wykonania robót uzupełniających i robót poprawkowych.

W przypadku niewykonania wyznaczonych robót poprawkowych lub robót uzupełniających komisja przerwie swoje czynności i ustali nowy termin odbioru ostatecznego.

W przypadku stwierdzenia przez komisję, że jakość wykonanych robót w poszczególnych asortymentach nieznacznie odbiega od wymaganej PB lub ST z uwzględnieniem tolerancji i nie ma większego wpływu na cechy eksploatacyjne obiektu i bezpieczeństwo osób i mienia, komisja dokona potrąceń, oceniając pomniejszoną wartość wykonanych robót w stosunku do wymagań przyjętych w umowie.

4.4.5. Odbiór pogwarancyjny

Odbiór pogwarancyjny polega na ocenie wykonanych robót związanych z usunięciem wad stwierdzonych przy odbiorze ostatecznym i zaistniałych w okresie gwarancyjnym. Odbiór pogwarancyjny będzie dokonany na podstawie oceny wizualnej obiektu z uwzględnieniem zasad odbioru ostatecznego.

4.5.6. Dokumenty odbioru ostatecznego

Podstawowym dokumentem do dokonania odbioru ostatecznego robót jest protokół odbioru ostatecznego sporządzony wg wzoru ustalonego przez Inwestora.

Do odbioru ostatecznego Wykonawca jest zobowiązany przygotować operat kolaudacyjny zawierający:

- PB powykonawczy z naniesionymi zmianami wykonawczymi.
- Dziennik budowy – oryginał i kopię.
- Atesty jakościowe wbudowanych materiałów.
- Protokoły odbioru robót zanikających.
- Oświadczenia osób funkcyjnych na budowie wymagane Prawem Budowlanym.
- Inne dokumenty wymagane przez Inwestora.

W przypadku, gdy zdaniem komisji, roboty pod względem przygotowania dokumentacyjnego nie będą gotowe do odbioru ostatecznego, komisja w porozumieniu z Wykonawcą wyznaczy ponowny termin tego odbioru.

Wszystkie zarządzone przez komisję roboty poprawkowe lub uzupełniające będą zestawione wg wzoru ustalonego przez Inwestora, wykonane i zgłoszone pismem przez Wykonawcę do odbioru w terminie ustalonym przez komisję.

5. Przepisy związane

5.1. Normy

Podstawowe normy lub ich źródła, dotyczące wykonania poszczególnych asortymentów robót, podano na końcu każdego rozdziału SST.

SST-1 ROBOTY ZIEMNE

(CPV 45111000-8)

1. WSTĘP

1.1. Przedmiot SST

Przedmiotem niniejszej ST są wymagania dotyczące wykonania i odbioru wykopów i zasypania wraz z zagęszczeniem pod fundamenty ścian nośnych i słupów i innych robót ziemnych.

1.2. Zakres stosowania

Specyfikacja techniczna jest dokumentem będącym podstawą do udzielenie zamówienia i zawarcia umowy na wykonanie robót zawartych w projekcie.

1.3. Określenia podstawowe

Wskaźnik zagęszczenia gruntu - wielkość charakteryzująca stan zagęszczenia gruntu, określona wg wzoru:

$$I_s = P_d/P_{ds}$$

gdzie:

P_d - gęstość objętościowa szkieletu zagęszczonego gruntu, [mg/m^3]

P_{ds} - maksymalna gęstość objętościowa szkieletu gruntowego przy wilgotności optymalnej, określona w normalnej próbie Proctora, zgodnie z PN-88B-04481, służąca do oceny zagęszczenia gruntu w robotach ziemnych.

Wskaźnik różnoziarnistości - wielkość charakteryzująca zagęszczalność gruntów niespoistych, określona wg wzoru:

$$U = d_{60}/d_{10}$$

gdzie:

d_{60} - średnica oczek sita, przez które przechodzi 60% gruntu, [mm]

d_{10} - średnica oczek sita, przez które przechodzi 10% gruntu, [mm]

Pozostałe określenia - zgodne z obowiązującymi, odpowiednimi polskimi normami.

1.4. Zakres objęty specyfikacją

Ustalenia zawarte w niniejszej specyfikacji dotyczą zasad prowadzenia robót związanych z:

- wykonaniem wykopów
- wykonaniem podkładów z ubitych materiałów sypkich
- wykonaniem opaski żwirowej
- wykonaniem wykopów pod sieci wod-kan
- transportem gruntu

1.5. Ogólne wymagania dotyczące robót

Przed przystąpieniem do wykonania robót ziemnych należy zakończyć wszelkie roboty przygotowawcze.

Wykopów nie należy prowadzić ręcznie w okresie zimowym, a odsłonięte grunty należy chronić przed dopływem wody. Wszelkie koszty związane z zabezpieczeniem wykopów przed zawilgoceniem ponosi Wykonawca. Koszty te należy oszacować na podstawie wizji w terenie, Dokumentacji Projektowej i przewidzieć w cenie ofertowej.

2. MATERIAŁY

Piasek

Do wykonania podkładów pod posadzki należy stosować piasek zwykły (kruszywo naturalne o wielkości ziaren do 2mm o nienormowanym składzie ziarnowym).

Do wykonania warstwy odsączającej należy stosować piasek lub pospółkę żwirowo-piaskową (uziarnienie do 50 mm, łączna zawartość frakcji kamiennej i żwirowej do 50%, zawartość frakcji pyłowej do 2%, zawartość cząstek organicznych do 2%).

Do zasypywania wykopów może być użyty grunt wydobyty z tego samego wykopu, niezamarznięty i bez zanieczyszczeń takich jak ziemia roślinna, odpadki materiałów budowlanych itp.

3. SPRZĘT

Wykonawca jest zobowiązany do używania sprzętu, który nie spowoduje niekorzystnego wpływu na właściwości gruntu zarówno w miejscu jego naturalnego zalegania, jak też w czasie odpajania. Do wykonania wykopów Wykonawca powinien użyć koparek podsiębiernych o poj. łyżki 0,4m³. W ostatniej fazie robót ziemnych (20 cm -wybrać ręcznie) stosować należy sprzęt ręczny: łopaty, kilofy itp. Do zagęszczania powinien być używany sprzęt określony przez Wykonawcę w PZJ i zaakceptowany przez Inspektora np. ubijadła mechaniczne i małe walce wibracyjne.

4. TRANSPORT

Do transportu urobku stosować samochody samowyladowcze i sprzęt ręczny np. taczki. Wykonawca ma obowiązek zorganizowania transportu z uwzględnieniem wymogów bezpieczeństwa, zarówno w obrębie pasa robót ziemnych, jak i poza nim. Jakikolwiek skutki prawne, wynikające z niedotrzymania wymienionych powyżej warunków obciążają Wykonawcę. Zwiększenie odległości transportu ponad wartości zatwierdzone nie może być podstawą roszczeń Wykonawcy, dotyczących dodatkowej zapłaty za transport, o ile zwiększone odległości nie zostały wcześniej zaakceptowane na piśmie przez Inspektora.

5. WYKONANIE ROBÓT ZIEMNYCH

5.1. Wykonanie wykopu

Wykopy pod fundamenty będą wykonywane mechanicznie, a końcowej fazie także przy użyciu narzędzi ręcznych. Należy ograniczyć szerokość wykopu do minimum niezbędnego dla wykonawstwa wykonując skarpy wykopu o odpowiednim nachyleniu. Górna warstwa gruntu w dole fundamentowym powinna pozostać o strukturze nienaruszonej. Dopuszczalne odchyłki wymiarów wykopu wynoszą dla rzędnej dna wykopu: ± 5 cm. Inspektor nadzoru dokonuje odbioru gruntu w poziomie posadowienia. Nadmiar gruntu z wykopu należy odwieźć na miejsce odkładu. Wykonawca odwozi nadmiar gruntu na własny koszt, w miejsce pozyskane przez siebie i uzgodnione z Inspektorem.

5.2. Odkłady gruntu

Lokalizacja odkładu powinna być wskazana przez Wykonawcę i zaakceptowana przez Inspektora. Wykonawca musi uzyskać zgodę właściciela terenu. Odkłady powinny być uformowane w pryzmę o wysokości 1,5 m, pochyleniu skarp 1:1,5 i spadku od 2 do 5%. Przyjmuje się wykorzystanie gruntu z odkładu do ponownego zasypiania fundamentu.

5.3. Odwodnienie wykopów

Wykonawca powinien zabezpieczyć wykopy przed nawilgoceniem i nawodnieniem. Jeśli wskutek zaniedbania Wykonawcy grunty ulegną nawodnieniu, które spowoduje ich długotrwałą nieprzydatność Wykonawca ma obowiązek usunięcia tych gruntów i zastąpienie ich gruntami przydatnymi - na własny koszt bez jakichkolwiek dodatkowych opłat ze strony Zamawiającego za te czynności, jak również za dowieziony grunt.

Wykop należy przez cały czas trwania prac fundamentowych chronić przed zalaniem wodami opadowymi. Sposób zabezpieczenia ustala Wykonawca w porozumieniu z Inspektorem, na własny koszt i własnym staraniem.

5.4. Podkład pod posadzki

Układanie podkładu powinno nastąpić bezpośrednio przed wykonywaniem posadzki.

Przed rozpoczęciem układania podłoże powinno być oczyszczone z odpadków materiałów budowlanych.

Układanie podkładu należy prowadzić na całej powierzchni równomiernie jedną warstwą.

Całkowita grubość podkładu według projektu. Powinna to być warstwa stała na całej powierzchni rzutu obiektu.

5.5. Podłoże- warstwa odsączająca w korytach

Grubość warstwy podsypki powinna wynosić, co najmniej 0,10 m.

Niedopuszczalne jest wyrównanie podłoża ziemią z urobku lub podkładanie pod rury kawałków drewna, kamieni lub gruzu.

Dopuszczalne odchylenie w planie krawędzi wykonanego podłoża wzmocnionego od ustalonego na ławach celowniczych kierunku osi przewodu nie powinno przekraczać 10 cm.

Dopuszczalne zmniejszenie grubości podłoża od przewidywanej w Dokumentacji Projektowej nie powinno być większe niż 10%.

Dopuszczalne odchylenie rzędnych podłoża od rzędnych przewidzianych w Dokumentacji Projektowej nie powinno przekraczać w żadnym jego punkcie ± 1 cm.

Badania podłoża naturalnego i umocnionego – zgodnie z wymaganiami normy PN-81/B-10735.

5.6. Zасыpywanie wykopu

Zасыpywanie wykopu należy wykonywać warstwami o grubości dostosowanej do przyjętej metody zagęszczenia gruntu, która to grubość nie powinna przekraczać:

- przy zagęszczaniu ręcznym - 20 cm
- przy zagęszczaniu ubijakami mechanicznymi lub wibratorami - 40 cm
- przy stosowaniu ciężkich wibratorów lub ubijarek płytowych - 60 cm

5.7. Wymagania dotyczące zagęszczenia gruntu w wykopie

Zagęszczenie gruntu w wykopach i miejscach zerowych robót ziemnych powinno spełniać wymagania, dotyczące minimalnej wartości wskaźnika zagęszczenia $I_s = 1,00$. Jeżeli grunty rodzime w wykopach i miejscach zerowych nie mają wymaganego wskaźnika zagęszczenia to przed wykonaniem konstrukcji fundamentów należy je dogęścić do ww. wartości I_s . Jeżeli wartości wskaźnika zagęszczenia określone powyżej nie mogą być osiągnięte przez bezpośrednie zagęszczenie gruntów rodzimych, to należy podjąć środki w celu ulepszenia gruntów podłoża, umożliwiające uzyskanie wymaganych wartości wskaźnika zagęszczenia.

Możliwe do zastosowania środki, zaproponuje Wykonawca i przedstawia do akceptacji Inżynierowi.

6. KONTROLA JAKOŚCI ROBÓT

6.1. Zasady ogólne kontroli jakości robót

Przed przystąpieniem do robót ziemnych Wykonawca powinien sprawdzić prawidłowość wykonania robót pomiarowych i przygotowawczych i prowadzić systematyczne badania kontrolne dostarczając kopie ich wyników do Inspektora. Badania kontrolne należy wykonać w zakresie i z częstotliwością gwarantującą zachowanie wymagań dotyczących jakości robót.

6.2 Badania i pomiary w czasie wykonywania robót ziemnych - dokumenty kontrolne

Wyniki badań i pomiarów kontrolnych w czasie wykonywania robót ziemnych należy wpisywać do:

- protokołów odbiorów robót zanikających lub ulegających zakryciu,
- dziennika budowy,

6.3 Sprawdzenie jakości wykonania wykopów i koryt

Sprawdzenie wykonania jakości wykopów polega na kontrolowaniu zgodności z wymaganiami określonymi w niniejszej specyfikacji oraz w dokumentacji projektowej. W czasie kontroli szczególną uwagę należy zwrócić na:

- odpajanie gruntów w sposób nie pogarszający ich właściwości,
- prawidłowość wytyczenia robót w terenie,
- przygotowanie terenu,
- rodzaj i stan gruntu w podłożu,
- wymiary wykopów,
- zabezpieczenie i odwodnienie wykopów.

6.4 Sprawdzenie jakości wykonania podkładów

Sprawdzeniu podlega:

- przygotowanie podłoża,
- materiał użyty na podkład,
- grubość i równomierność warstw podkładu,
- sposób i jakość zagęszczenia.

6.5 Sprawdzenie zagęszczenia gruntów

Sprawdzenie przeprowadza się na podstawie wyników podanych w dokumentach kontrolnych oraz przez przeprowadzenie wrywkowych badań bezpośrednich. Badania zagęszczenia wykonywane w czasie odbioru przeprowadza się w górnych warstwach korpusu ziemnego do głębokości około 1,0 metra poniżej jego korony, a w dolnych warstwach, tylko w przypadku gdy zachodzą wątpliwości co do właściwego zagęszczenia gruntu w tych warstwach.

7. OBMIAR ROBÓT

Jednostką obmiarową robót związanych z wykonaniem robót ziemnych jest metr sześcienny [m³].

8. ODBIÓR ROBÓT

Roboty ziemne uznaje się za wykonane zgodnie z dokumentacją projektową, jeżeli wszystkie wyniki badań przeprowadzonych przy odbiorach okazały się zgodne z wymaganiami. W przypadku, gdy wykonanie choć jednego elementu robót ziemnych okazało się niezgodne z wymaganiami, roboty ziemne uznaje się za niezgodne z dokumentacją projektową i Wykonawca robót zobowiązany jest doprowadzić roboty do zgodności z wymaganiami i przedstawić je do ponownego odbioru. Dodatkowe roboty w opisanej wyżej sytuacji nie podlegają zapłacie.

9. PODSTAWA PŁATNOŚCI

Cena 1 metra sześciennego [m³] wykonania wykopów obejmuje:

- wszelkie prace pomiarowe,
- odspojenie gruntu,
- załadowanie i wywiezienie odspojonego gruntu na odkład,
- profilowanie dna wykopu zgodnie z dokumentacją projektową,
- plantowanie (obrobienie na czysto) dna wykopu
- zagęszczenie powierzchni wykopu do wielkości podanej w ST,
- przeprowadzenie wymaganych pomiarów i badań laboratoryjnych,
- odwodnienie wykopu na czas jego wykonania,
- koszty związane ze wzmocnieniem podłoża w przypadku braku możliwości uzyskania właściwych wskaźników zagęszczenia
- wykonanie dróg dojazdowych (jeśli okażą się niezbędne), a następnie ich rozebranie.

10. PRZEPISY ZWIĄZANE

- PN-B-06050:1999 Geotechnika. Roboty ziemne. Wymagania ogólne.
- PN-86/B-02480 Grunty budowlane. Określenia. Symbole. Podział i opis gruntów.
- PN-B-02481:1999 Geotechnika. Terminologia podstawowa, symbole literowe i jednostki miary.
- BN-77/8931-12 Oznaczanie wskaźnika zagęszczenia gruntów.
- PN-B-10736:1999 Przewody podziemne. Roboty ziemne.

SST-2 KONSTRUKCJE BETONOWE I ŻELBETOWE

(CPV - 45262311-4)

1. WSTĘP

1.1 Przedmiot SST

W niniejszym rozdziale omówiono ogólne wymagania dotyczące wykonania i odbioru robót budowlanych związanych z wykonaniem i odbiorem konstrukcji betonowych monolitycznych.

1.2 Zakres stosowania

Szczegółowa specyfikacja techniczna jest stosowana jako dokument przetargowy i kontraktowy przy zlecaniu i realizacji robót wymienionych w pkt. 1.1.

1.3 Określenia podstawowe

Określenia i nazewnictwo użyte w niniejszej specyfikacji technicznej ST są zgodne z obowiązującymi podanymi w normach PN i przepisach Prawa budowlanego.

1.4 Zakres robót objętych SST

Ustalenia zawarte w niniejszej specyfikacji dotyczą zasad prowadzenia robót związanych z:

- wykonanie podkładów betonowych pod ławy i stopy fundamentowe z betonu B-10,
- wykonanie ław i stóp fundamentowych z betonu,
- wykonanie ścian oporowych,
- wykonanie płyty betonowej gr. 10 cm ze spadkiem z betonu,
- wykonanie nawierzchni betonowej zbrojonej gr. 16 cm z posypką utwardzającą,
- wykonanie schodów żelbetowych,
- wykonanie podjazdu żelbetowego do bramy B2,

1.5. Ogólne wymagania dotyczące robót

Wykonawca robót jest odpowiedzialny za jakość wykonania robót, ich zgodność z dokumentacją projektową, SST i poleceniami Inżyniera.

2. MATERIAŁY

2.1 Ogólne wymagania

Do wykonania elementów betonowych mogą być stosowane wyroby producentów krajowych i zagranicznych.

Wszystkie materiały użyte do wykonania betonu muszą posiadać aktualne polskie aprobaty techniczne lub odpowiadać Polskim Normom (Dz. U. Nr 92 poz 881). Wykonawca uzyska przed zastosowaniem wyrobu akceptację Inspektora Nadzoru. Zatwierdzenie jednego materiału z danego źródła nie oznacza automatycznego zatwierdzenia pozostałych materiałów z tego źródła. Jeżeli materiały z akceptowanego źródła są niejednorodne lub nie zadowalającej jakości, Wykonawca powinien zmienić źródło zaopatrywania w materiały. Odbiór techniczny materiałów powinien być dokonywany według wymagań i w sposób określony aktualnymi normami.

2.2 Beton - Beton klasy B 10; B 20

Beton powinien spełniać następujące wymagania : przygotowany na węźle betoniarskim i dostarczony z świadectwem zgodności z zatwierdzoną przez Inspektora nadzoru recepturą. Każda partia betonu winna posiadać atest producenta oraz świadectwo zgodności z recepturą . Wymagania co do szczelności i mrozoodporności wg PN-EN 206-1:2003, tj.: nasiąkliwość nie większa jak 4% mrozoodporność przy ubytku masy nie większym niż 5%, spadek wytrzymałości nie większy od 20% po 150 cyklach zamrażania i rozmrażania.

Wymagania ogólne wg PN-EN 206-1:2003.

2.3 Kruszywo

Zgodne z przepisami i obowiązującymi instrukcjami ; granulaty winny być czyste bez domieszek ciał obcych o granulometrii 15/25 wg. PN-B-06712

Do betonu architektonicznego zalecane jest kruszywo o uziarnieniu do 16 mm.

2.4 Materiały do pielęgnacji betonu

Do pielęgnacji betonowej warstwy wyrównawczej mogą być stosowane:

- folie z tworzyw sztucznych,
- włóknina

2.5 Elementy deskowania konstrukcji betonowych i żelbetowych

Dopuszcza się użycie wyłącznie deskowania systemowego uzgodnionego z Inspektorem nadzoru.

Deskowanie systemowe np. PERI (deskowanie ramowe PERI TRIO posiada 6 szerokości elementów o module 30 cm, deskowanie jest systemem składającym się z podpór stropowych z osprzętem, dźwigarów głównych, rozdzielczych i płyt poszycia, stosowany może być dla każdego rzutu, wysokości i grubości stropu).

Deskowanie tradycyjne

Drewno tartaczne iglaste stosowane do robót ciesielskich powinno odpowiadać wymaganiom PN-D95017, Tarcica iglasta do robót ciesielskich powinna odpowiadać wymaganiom PN-75/B-96000. Chropowatość powierzchni deskowania poniżej 2 mm.

Deskowanie do betonu architektonicznego: sklejki powlekane dla betonu licowego o gładkiej powierzchni np.: PERI Beto, As-Ply /Płyty nawierzchniowe, sklejki wysokogatunkowe bez odcisku spoin np.: Fin-Ply Max oraz różnego rodzaju matryce strukturalne na bazie elastycznych tworzyw sztucznych.

2.6 Stal zbrojeniowa

Wymagania dotyczące stali zbrojeniowej podano w SST – Konstrukcje stalowe - stal zbrojeniowa

3.1 SPRZĘT

3.1 Wymagania ogólne

Wykonawca jest zobowiązany do używania jedynie takiego sprzętu, który nie spowoduje niekorzystnego wpływu na jakość wykonywanych robót i będzie gwarantować przeprowadzenie robót, zgodnie z zasadami określonymi w PB i ST. W przypadku braku ustaleń w wymienionych dokumentach, zasady pracy sprzętu powinny być uzgodnione i zaakceptowane przez inspektora nadzoru inwestorskiego.

Sprzęt należący do Wykonawcy lub wynajęty do wykonania robót musi być utrzymany w dobrym stanie technicznym i w gotowości do pracy.

Wykonawca dostarczy, na żądanie, Inspektorowi nadzoru inwestorskiego kopie dokumentów potwierdzających dopuszczenie sprzętu do użytkowania, tam gdzie jest to wymagane przepisami.

Jeżeli przewiduje się możliwość wariantowego użycia sprzętu przy wykonywanych robotach, Wykonawca powiadomi Inspektora nadzoru inwestorskiego o swoim zamiarze wyboru i uzyska jego akceptację.

Wybrany sprzęt po akceptacji, nie może być później zmieniany bez zgody Inspektora.

Jakikolwiek sprzęt, maszyny, urządzenia i narzędzia nie gwarantujące zachowania warunków technologicznych, nie zostaną przez Inspektora nadzoru inwestorskiego dopuszczone do robót.

Wykonawca jest zobligowany do skalkulowania kosztów jednorazowych sprzętu w cenie jednostkowej robót do których ten sprzęt jest przeznaczony. Koszty transportu sprzętu nie podlegają oddzielnej zapłacie.

3.2 Wykonawca przystępujący do robót korzystać z następującego sprzętu:

- pompy do betonu
- drobnego sprzętu do rozkładania mieszanki betonowej,
- zagęszczarek płytowych, ubijaków lub małych walców wibracyjnych do zagęszczania mieszanki w miejscach trudno dostępnych,
- polewaczek do pielęgnacji betonu.

4. TRANSPORT

Transport betonu samochodami samowładowczymi lub betonowozami z węzła betoniarskiego.

Masę betonową należy transportować środkami niepowodującymi naruszenia jednorodności masy, zmian w składzie masy w stosunku do stanu początkowego (bezpośrednio po wymieszaniu).

Czas trwania transportu i jego organizacja powinny zapewniać dostarczenie do miejsca układania masy betonowej o takim stopniu ciekłości, jaki został ustalony dla danego sposobu zagęszczenia i rodzaju konstrukcji.

Czas transportu i wbudowania mieszanki nie powinien być dłuższy niż:

- 90 minut przy temperaturze otoczenia +15°C
- 70 minut przy temperaturze otoczenia +20°C
- 30 minut przy temperaturze otoczenia +30°C

Stosowanie środków transportu bez mieszalnika jest niedopuszczalne

4.1 Przechowywanie i składowanie materiałów

Wykonawca zapewni, aby tymczasowo składowane materiały, (do czasu, gdy będą one potrzebne do wbudowania) były zabezpieczone przed zniszczeniem, zachowały swoją jakość i właściwości oraz były dostępne do kontroli przez Inspektora nadzoru inwestorskiego. Przechowywanie materiałów musi się odbywać na zasadach i w warunkach odpowiednich dla danego materiału oraz w sposób skutecznie zabezpieczający przed dostępem osób trzecich.

Wszystkie miejsca czasowego składowania materiałów powinny być po zakończeniu robót doprowadzone przez Wykonawcę do ich pierwotnego stanu.

5. WYKONANIE ROBÓT

5.1. Ogólne wymagania wykonania robót betonowych

Roboty betoniarskie muszą być wykonane zgodnie z wymaganiami norm PN-EN 206-1:2003 i PN-63/B-06251.

Betonowanie można rozpocząć po uzyskaniu zezwolenia Inżyniera potwierdzonego wpisem do dziennika budowy.

5.2 Wykonanie deskowania

Deskowanie powinno zostać wykonane zgodnie ze specyfikacją pracy deskowania dostarczoną przez dostawcę deskowania oraz zapewniać sztywność i niezmienność układu oraz bezpieczeństwo konstrukcji. Deskowanie powinno być skonstruowane w sposób umożliwiający łatwy jego montaż i demontaż. Przed wypełnieniem masą betonową sprawdzić szczelność deskowania, aby wykluczyć wyciek zaprawy i możliwość zniekształceń lub odchyżeń w wymiarach betonowej konstrukcji. Deskowania nieimpregnowane przed wypełnieniem ich masą betonową powinny być obficie polane wodą.

W przypadku zastosowania elastycznych matryc należy zwrócić szczególną uwagę na to aby była ona całą powierzchnią przyklejona do konstrukcji nośnej. Do klejenia elastycznych matryc zaleca się stosowanie kleju przygotowanego fabrycznie, który nie jest klejem kontaktowym lecz płynnym, niezawierającym rozpuszczalników tworzywem sztucznym - ma to tę zaletę, że po rozłożeniu elastycznej matrycy w kleju można wyregulować jej ułożenie. Nie zaleca się mocowania matrycy gwoździami lub dyblami, ponieważ ze względu na nacisk betonu w miejscach nieprzytwierdzonych dochodzi do powstawania nierówności i tworzenia się fal w betonie. Ewentualna późniejsza obróbka takich powierzchni w celu uzyskania jednolitej struktury jest faktycznie niemożliwa.

Matryce można przyklejać zarówno do szalunków stalowych, jak i drewnianych. Dla trwałego przyklejenia na powierzchni stalowej, np. przy długich seriach, powierzchnię należy przedtem wypiąskować (lub przemyć fabrycznym środkiem gruntującym, który eliminuje konieczność piaskowania). Jako szalunki drewniane należy stosować surowe, niepowleczone płyty ze sklejki o minimalnej grubości 18 mm.

5.3 Wytwarzanie mieszanki betonowej

Mieszankę betonową należy wytwarzać w profesjonalnych węzłach betoniarskich gwarantujących otrzymanie betonu z atestem.

5.4 Podawanie i układanie mieszanki betonowej

Do podawania mieszanek betonowych należy stosować pojemniki o konstrukcji umożliwiającej łatwe ich opróżnianie lub pompy przystosowanej do podawania mieszanek plastycznych. Przy stosowaniu pomp obowiązują odrębne wymagania technologiczne przy czym wymaga się sprawdzenia ustalonej konsystencji mieszanki betonowej przy wylocie.

Przed przystąpieniem do układania betonu należy sprawdzić: położenie zbrojenia, zgodność rzędnych z projektem,

czystość deskowania oraz obecność wkładek dystansowych zapewniających wymaganą wielkość otuliny.

Mieszanki betonowej nie należy zrzucić z wysokości większej niż 0,75 m od powierzchni, na którą spada. W przypadku gdy wysokość ta jest większa należy mieszankę podawać za pomocą rynny zsypanej (do wysokości 3,0 m) lub leja zsypanej teleskopowej (do wysokości 8,0 m).

Przy wykonywaniu konstrukcji monolitycznych należy przestrzegać dokumentacji technologicznej, która powinna uwzględniać następujące zalecenia: w fundamentach i korpusach podpór mieszankę betonową należy układać bezpośrednio z pojemnika lub rurociągu pompy, bądź też za pośrednictwem rynny, warstwami o grubości do 40 cm zagęszczając wibratorami wgłębnymi, przy wykonywaniu płyt mieszankę betonową należy układać bezpośrednio z pojemnika lub rurociągu pompy. W płytach o grubości większej od 12 cm zbrojonych górną i dolną należy stosować belki wibracyjne.

5.5 Zagęszczanie betonu

Przy zagęszczaniu mieszanki betonowej należy przestrzegać następujących zasad:

Wibratory wgłębne należy stosować o częstotliwości min. 6000 drgań na minutę, z buławami o średnicy nie większej niż 0,65 odległości między prętami zbrojenia leżącymi w płaszczyźnie poziomej.

Podczas zagęszczania wibratorami wgłębnymi nie wolno dotykać zbrojenia buławą wibratora.

Podczas zagęszczania wibratorami wgłębnymi należy zagłębić buławę na głębokość 5–8 cm w warstwę poprzednią i przytrzymać buławę w jednym miejscu w czasie 20–30 sekund po czym wyjmować powoli w stanie wibrującym.

Kolejne miejsca zagłębienia buławy powinny być od siebie oddalone o 1,4 R, gdzie R jest promieniem skutecznego działania wibratora. Odległość ta zwykle wynosi 0,35–0,7 m.

Belki wibracyjne powinny być stosowane do wyrównania powierzchni betonu płyt i charakteryzować się jednakowymi drganiami na całej długości.

Czas zagęszczania wibratorem powierzchniowym, lub belką wibracyjną w jednym miejscu powinien wynosić od 30 do 60 sekund.

Zasięg działania wibratorów przyczepnych wynosi zwykle od 20 do 50 cm w kierunku głębokości i od 1,0 do 1,5 m w kierunku długości elementu. Rozstaw wibratorów należy ustalić doświadczalnie tak aby nie powstawały martwe pola.

Mocowanie wibratorów powinno być trwałe i sztywne.

5.6 Przerwy w betonowaniu

Przerwy w betonowaniu należy sytuować w miejscach uprzednio przewidzianych i uzgodnionych z projektantem.

Ukształtowanie powierzchni betonu w przerwie roboczej powinno być uzgodnione z projektantem, a w prostszych przypadkach można się kierować zasadą, że powinna ona być prostopadła do kierunku naprężeń głównych.

Powierzchnia betonu w miejscu przerywania betonowania powinna być starannie przygotowana do połączenia betonu stwardniałego ze świeżym przez: usunięcie z powierzchni betonu stwardniałego, luźnych okruszków betonu oraz warstwy pozostałego szkliwa cementowego, obfite zwilżenie wodą i narzucenie kilkumilimetrowej warstwy zaprawy cementowej o stosunku zbliżonym do zaprawy w betonie wykonywanym albo też narzucenie cienkiej warstwy zaczynu cementowego. Powyższe zabiegi należy wykonać bezpośrednio przed rozpoczęciem betonowania.

W przypadku przerwy w układaniu betonu zagęszczonego przez wibrowanie, wznowienie betonowania nie powinno się odbyć później niż w ciągu 3 godzin lub po całkowitym stwardnieniu betonu.

Jeżeli temperatura powietrza jest wyższa niż 20°C to czas trwania przerwy nie powinien przekraczać 2 godzin. Po wznowieniu betonowania należy unikać dotykania wibratorem deskowania, zbrojenia i poprzednio ułożonego betonu.

5.7 Wymagania przy pracy w nocy.

W przypadku, gdy betonowanie konstrukcji wykonywane jest także w nocy konieczne jest wcześniejsze przygotowanie odpowiedniego oświetlenia zapewniającego prawidłowe wykonawstwo robót i dostateczne warunki bezpieczeństwa pracy.

5.8 Pobranie próbek i badanie.

Na wykonawcy spoczywa obowiązek zapewnienia wykonania badań laboratoryjnych przewidzianych normą PN-EN 206-1:2003 oraz gromadzenie, przechowywanie i okazywanie Inżynierowi wszystkich wyników badań dotyczących jakości betonu i stosowanych materiałów.

Jeżeli beton poddany jest specjalnym zabiegom technologicznym, należy opracować plan kontroli jakości betonu dostosowany do wymagań technologii produkcji. W planie kontroli powinny być uwzględnione badania przewidziane aktualną normą i niniejszymi SST oraz ewentualne inne konieczne do potwierdzenia prawidłowości zastosowanych zabiegów technologicznych.

Badania powinny obejmować:

- badanie składników betonu
- badanie mieszanki betonowej
- badanie betonu.

5.9 Warunki atmosferyczne przy układaniu mieszanki betonowej i wiązaniu betonu

5.9.1 Temperatura otoczenia

Betonowanie należy wykonywać wyłącznie w temperaturach nie niższych niż +5°C, zachowując warunki umożliwiające uzyskanie przez beton wytrzymałości co najmniej 15 MPa przed pierwszym zamarznięciem.

W wyjątkowych przypadkach dopuszcza się betonowanie w temperaturze do -5°C, jednak wymaga to zgody Inżyniera oraz zapewnienia mieszanki betonowej o temperaturze +20°C w chwili układania i zabezpieczenia uformowanego elementu przed utratą ciepła w czasie co najmniej 7 dni.

5.9.2 Zabezpieczenie podczas opadów

Przed przystąpieniem do betonowania należy przygotować sposób postępowania na wypadek wystąpienia ulewnego deszczu. Konieczne jest przygotowanie odpowiedniej ilości osłon wodoszczelnych dla zabezpieczenia odkrytych powierzchni świeżego betonu.

5.9.3 Zabezpieczenie betonu przy niskich temperaturach otoczenia

Przy niskich temperaturach otoczenia ułożony beton powinien być chroniony przed zamarznięciem przez okres pozwalający na uzyskanie wytrzymałości co najmniej 15 MPa.

Uzyskanie wytrzymałości 15 MPa powinno być zbadane na próbkach przechowywanych w takich samych warunkach jak zabetonowana konstrukcja.

Przy przewidywaniu spadku temperatury poniżej 0°C w okresie twardnienia betonu należy wcześniej podjąć działania organizacyjne pozwalające na odpowiednie osłonięcie i podgrzanie zabetonowanej konstrukcji.

5.10 Pielęgnacja betonu

5.10.1 Materiały i sposoby pielęgnacji betonu

Bezpośrednio po zakończeniu betonowania zaleca się przykrycie powierzchni betonu lekkimi osłonami wodoszczelnymi zapobiegającymi odparowaniu wody z betonu i chroniącymi beton przed deszczem i nasłonecznieniem.

Przy temperaturze otoczenia wyższej niż +5°C należy nie później niż po 12 godzinach od zakończenia betonowania rozpocząć pielęgnację wilgotnościową betonu i prowadzić ją co najmniej przez 7 dni (przez polewanie co najmniej 3 razy na dobę).

Nanoszenie błon nieprzepuszczających wody jest dopuszczalne tylko wtedy, gdy beton nie będzie się łączył z następną warstwą konstrukcji monolitycznej, a także gdy nie są stawiane specjalne wymagania odnośnie jakości pielęgnowanej powierzchni.

Woda stosowana do polewania betonu powinna spełniać wymagania normy PN-EN 1008:2004.

W czasie dojrzewania betonu elementy powinny być chronione przed uderzeniami i drganiami.

5.10.2 Okres pielęgnacji

Ułożony beton należy utrzymywać w stałej wilgotności przez okres co najmniej 7 dni. Polewanie betonu normalnie twardniejącego należy rozpocząć po 24 godzinach od zabetonowania.

5.11 Usuwanie deskowań i stemplowań

Rozformowanie konstrukcji może nastąpić po osiągnięciu przez beton wytrzymałości rozformowania dla konstrukcji monolitycznych (zgodnie z normą PN-63/B-06251) lub wytrzymałości manipulacyjnej dla prefabrykatów.

Polecenie całkowitej rozbiórki deskowania i stemplowania powinno być dokonane na podstawie wyników badania wytrzymałości betonu, określonej na próbkach przechowywanych w warunkach najbardziej zbliżony do warunków dojrzewania betonu w konstrukcji.

5.12 Wykańczanie powierzchni betonu

5.12.1 Równość powierzchni i tolerancji.

Dla powierzchni betonów w konstrukcji nośnej obowiązują następujące wymagania:

wszystkie betonowe powierzchnie muszą być gładkie i równe, bez zagłębień między ziarnami kruszywa, przelomów i wybrzuszeń ponad powierzchnię, pęknięcia są niedopuszczalne, rysy powierzchniowe skurczowe są dopuszczalne pod warunkiem, że zostaje zachowana otulina zbrojenia betonu min. 2,5cm,

pustki, raki i wykuszyny są dopuszczalne pod warunkiem, że otulenie zbrojenia betonu będzie nie mniejsze niż 2,5cm, a powierzchnia na której występują nie większa niż 0,5% powierzchni odpowiedniej ściany,

równość gorszej powierzchni ustroju nośnego przeznaczony pod izolację powinna odpowiadać wymaganiom

normy PN-69/B-10260, tj. wypukłości i wgłębienia nie powinny być większe niż 2 mm.

5.12.2 Faktura powierzchni i naprawa uszkodzeń

Jeżeli projekt nie przewiduje specjalnego wykończenia powierzchni betonowych, to po rozdeskowaniu konstrukcji należy:

- wszystkie wystające nierówności wyrównać za pomocą tarcz karborundowych i czystej wody bezpośrednio po rozebraniu szalunków,
- braki i ubytki na eksponowanych powierzchniach uzupełnić betonem i następnie wygładzić i uklepać, aby otrzymać równą i jednorodną powierzchnię bez dołków i porów, wyrównaną wg powyższych zaleceń powierzchnię należy obrzucić zaprawą i lekko wyszczotkować wilgotną szczotką aby usunąć powierzchnie szkliste.

5.13 Wykonanie podbetonu

Przed przystąpieniem do układania podbetonu należy sprawdzić podłoże pod względem nośności założonej w projekcie technicznym.

Podłoże winno być równe, czyste i odwodnione.

Beton winien być rozkładany w miarę możliwości w sposób ciągły z zachowaniem kontroli grubości oraz rzędnych wg projektu technicznego.

6. KONTROLA JAKOŚCI ROBÓT

6.1 Wymagania ogólne

Wymagania ogólne podano w części ogólnej specyfikacji technicznej

6.2 Kontrola betonu

Dokonywana na węźle betoniarskim, winna posiadać świadectwo zgodności z recepturą dla każdej dostawy. Po 28 dniach producent betonu dostarczy wyniki badań próbek betonu na ściskanie wraz z atestem.

Wykonawca zobowiązany jest do pobierania próbek betonu (15x15x15) ,przechowania ich w warunkach zbliżonych do warunków pacy konstrukcji na okres prowadzenia prac oraz gwarancji dla potrzeb zabezpieczenia ewentualnych późniejszych rozszczeń. Kontrola zbrojenia polega na sprawdzeniu średnic, ilości i rozmieszczenia zbrojenia w porównaniu z dokumentacją projektową i SST.

6.3 Ocena wyników badań

Wszystkie materiały muszą spełniać określone w SST wymagania. Wszystkie elementy robót, które wykazują odstępstwa od postanowień SST powinny zostać rozebrane i ponownie wykonane na koszt Wykonawcy.

7. OBMIAR ROBÓT

Jednostką obmiarowa jest m³ wykonanej konstrukcji.

8. ODBIÓR ROBÓT

Roboty uznaje się za wykonane zgodnie z dokumentacją projektową, SST i wymaganiami Inspektora, jeżeli wszystkie pomiary i badania, z zachowaniem tolerancji ww. dały wyniki pozytywne.

Odbiór robót obejmuje:

- 8.1. Odbiór robót zanikających i ulegających zakryciu
- 8.2. Odbiór końcowy
- 8.3. Odbiór poszczególnych robót wg wymagań zawartych w niniejszej specyfikacji.

9. PODSTAWA PŁATNOŚCI

Cena 1 m³ elementu obejmuje:

- dostarczenie materiałów,
- wykonanie elementu ,
- wykonanie deskowania,
- wykonanie zbrojenia,
- wbudowanie i zagęszczenie mieszanki betonowej,

- pielęgnację betonu ,
- zasypianie wykopu,
- roboty wykończeniowe i uporządkowanie terenu,
- przeprowadzenie pomiarów wymaganych w specyfikacji techniczne

10. PRZEPISY ZWIĄZANE

- PN-EN 206-1:2003 Beton.
- PN-EN 196-1:1996 Cement. Metody badań. Oznaczenie wytrzymałości.
- PN-EN 196-3:1996 Cement. Metody badań. Oznaczenie czasów wiązania i stałości objętości.
- PN-EN 196-6:1997 Cement. Metody badań. Oznaczenie stopnia zmielenia.
- PN-B-30000:1990 Cement portlandzki.
- PN-88/B-30001 Cement portlandzki z dodatkami.
- PN-B-03002/Az2:2002 Konstrukcje murowe niezbrojne. Projektowanie i obliczenie.
- PN-EN 1008:2004 Woda zarobowa do betonu. Specyfikacja pobierania próbek.
- PN-63/B-06251 Roboty betonowe i żelbetowe. Wymagania techniczne.
- PN-B-03264/2002 Konstrukcje betonowe, żelbetowe i sprężone.
- PN-90/M-47850 Deskowania dla budownictwa monolitycznego.
- Instrukcja ITB 156/87 Wytoczne wykonania robót budowlano-montażowych w okresie obniżonych temperatur.
- Instrukcja ITB nr 241/82 Wytoczne wykonywania prefabrykowanych elementów betonowych o gładkich powierzchniach.

u

SST- 3 KONSTRUKCJE STALOWE

(CPV- 45262400-5)

1. WSTEP

1.1 Przedmiot SST

W niniejszym rozdziale omówiono ogólne wymagania dotyczące wykonania i odbioru robót budowlanych związanych z wykonaniem i odbiorem konstrukcji stalowych.

1.2 Zakres stosowania

Szczegółowa specyfikacja techniczna jest stosowana jako dokument przetargowy i kontraktowy przy zleceniu i realizacji robót wymienionych w pkt. 1.1.

1.3 Określenia podstawowe

Określenia i nazewnictwo użyte w niniejszej specyfikacji technicznej ST są zgodne z obowiązującymi podanymi w normach PN i przepisach Prawa budowlanego.

1.4 Zakres robót objętych SST

Ustalenia dotyczą zasad prowadzenia robót związanych z:

- przygotowaniem i montażem zbrojenia prętami okrągłymi gładkimi ze stali A-0 i A-I,

- przygotowaniem i montażem zbrojenia prętami okrągłymi żebrowanymi ze stali A-II i A-III,

- Słupy główne

Słupy stalowe, z profili walcowanych wg projektu konstrukcji, malowane, utwierdzone w fundamencie wg projektu konstrukcji, zabezpieczone do odporności REI30;

- Słupy pośrednie

Słupy stalowe, z profili walcowanych wg projektu konstrukcji, malowane, utwierdzone w fundamencie wg projektu konstrukcji, zabezpieczone do odporności REI30;

Strop wewnętrzny stalowy

Galeria widokowa i pomosty techniczne wykonane ze stalowych, ażurowych, systemowych płyt pomostowych opartych na konstrukcji stalowej wg projektu konstrukcji, malowane proszkowo.

- Konstrukcja dachu

Rygle jednoprzestrzenne stalowe ażurowe, z profili walcowanych(spawanych) wg projektu konstrukcji, malowane, zabezpieczone do odporności REI30;

- czyszczeniem i malowaniem konstrukcji stalowych.

2. MATERIAŁY

2.1. Stal zbrojeniowa

(1) Klasy i gatunki stali zbrojeniowej wg dokumentacji technicznej i wg PN-89/H-84023/6.

(2) Własności mechaniczne i technologiczne stali:

Własności mechaniczne i technologiczne dla walcówki i prętów powinny odpowiadać wymaganiom podanym w PN-EN 10025:2002. Najważniejsze wymagania podano w tabeli poniżej.

Gatunek stali	Średnica pręta	Granica plastyczności	Wytrzymałość na rozciąganie	Wydłużenie trzpienia	Zginanie a – średnica
	mm	MPa	MPa	%	d – próbki
St0S-b	5,5–40	220	310–550	22	d = 2a(180)
St3SX-b	5,5–40	240	370–460	24	d = 2a(180)
18G2-b6-32355					
34GS-b	6–32	410 min.	590	16	d = 3a(90)

W technologicznej próbie zginania powierzchnia próbek nie powinna wykazywać pęknięć, naderwań i rozwarstwień.

(3) Wady powierzchniowe:

Powierzchnia walcówki i prętów powinna być bez pęknięć, pęcherzy i naderwań.

Na powierzchni czołowej prętów niedopuszczalne są pozostałości jamy usadowej, rozwarstwienia i pęknięcia widoczne gołym okiem.

Wady powierzchniowe takie jak rysy, drobne łuski i zawalcowania, wtrącenia niemetaliczne, wżery, wypukłości, wgniecenia, zgorzeliny i chropowatości są dopuszczalne:

jeśli mieszczą się w granicach dopuszczalnych odchyłek dla walcówki i prętów gładkich,

jeśli nie przekraczają 0,5 mm dla walcówki i prętów żebrowanych o średnicy nominalnej do 25 mm, zaś 0,7 mm dla prętów o większych średnicach.

(4) Odbiór stali na budowie.

Odbiór stali na budowie powinien być dokonany na podstawie atestu, w który powinien być zaopatrzony każdy krąg lub wiązka stali. Atest ten powinien zawierać:

- znak wytwórcy,
- średnicę nominalną,
- gatunek stali,
- numer wyrobu lub partii,
- znak obróbki cieplnej.

Cechowanie wiązek i kręgów powinno być dokonane na przywieszkach metalowych po 2 sztuki dla każdej wiązki czy kręgu.

Wygląd zewnętrzny prętów zbrojeniowych dostarczonej partii powinien być następujący:

na powierzchni prętów nie powinno być zgorzeliny, odpadającej rdzy, tłuszczów, farb lub innych zanieczyszczeń, odchyłki wymiarów przekroju poprzecznego prętów i ożebrowania powinny się mieścić w granicach określonych dla danej klasy stali w normach państwowych,

pręty dostarczone w wiązkach nie powinny wykazywać odchylenia od linii prostej większego niż 5 mm na 1 m długości pręta.

Magazynowanie stali zbrojeniowej.

Stal zbrojeniowa powinna być magazynowana pod zadaszeniem w przegrodach lub stojakach z podziałem wg wymiarów i gatunków.

(5) Badanie stali na budowie.

Dostarczoną na budowę partię stali do zbrojenia konstrukcji z betonu należy przed wbudowaniem zbadać laboratoryjnie w przypadku, gdy:

nie ma zaświadczenia jakości (atestu),

nasuwają się wątpliwości co do jej właściwości technicznych na podstawie oględzin zewnętrznych,

stal pęka przy gięciu.

Decyzję o przekazaniu próbek do badań laboratoryjnych podejmuje Inżynier.

2.2 Kształtowniki stalowe.

Kształtowniki stalowe posiadające atest. Nie wolno stosować kształtowników o zmienionej geometrii. Nie wolno stosować elementów, które miały zmienioną geometrię. Kształtowniki przed zamontowaniem należy oczyścić z łuszczącej się rdzy, zabrudzeń z zaprawy, zatłuszczeń i innych zanieczyszczeń mogących powodować brak przyczepności lub korozję elementów stalowych. W przypadku stwierdzenia niezgodności materiału z wymaganiami normowymi Wykonawca ma obowiązek wymienić materiał na pełnowartościowy.

2.2.1 Ceowniki wg PN-EN 10279:2003

Ceowniki dostarczane są o długościach:

do 80 mm – 3 do 12 m; 80 do 140 – 3-13 m powyżej 140 mm – 3 do 15 m

z odchyłkami: do 50 mm dla długości do 6.0 m;

do 100 mm dla długości większej.

Dopuszczalna krzywizna 1.5 mm/m.

2.2.2. Kątowniki

PN-EN 10056-2:1998 i w PN-EN 10056-1:2000

Kątowniki dostarczane są o długościach:

do 45 mm – 3 do 12 m; powyżej 45 – 3 do 15 m z odchyłkami do 50 mm dla długości do 4,0 m; do 100 mm dla długości większej.

Krzywizna ramion nie powinna przekraczać 1 mm/m.

2.2.3. Kształtowniki zinnogięte

Wykonywane są jako otwarte (ceowniki, kątowniki, zetowniki) oraz zamknięte (rury kwadratowe i okrągłe).

Produkuje się je ze stali konstrukcyjnej węglowej zwykłej jakości St0S, . Długości fabrykacyjne od 2 do 6 m przy zwiększonej dokładności wykonania.

Własności mechaniczne i technologiczne powinny odpowiadać wymaganiom podanym w PN-EN 10025:2002.

Wady powierzchniowe – powierzchnia walcówki i prętów powinna być bez pęknięć, pęcherzy i naderwań.

Na powierzchniach czołowych niedopuszczalne są pozostałości jamy usadowej, rozwarstwienia i pęknięcia widoczne gołym okiem.

Wady powierzchniowe takie jak rysy, drobne łuski i zawalcowania, wtrącenia niemetaliczne, wżery, wypukłości, wgniecenia, zgorzeliny i chropowatości są dopuszczalne jeżeli:

- mieszczą się w granicach dopuszczalnych odchyłek

-nie przekraczają 0.5 mm dla walcówki o grubości od 25 mm. 0,7 mm dla walcówki o grubości większej.

2.3. Pręty okrągłe wg PN-75/H-93200/00

Pręty dostarcza się o długościach:

przy średnicy do 25 mm – 3-10 m

przy średnicy do 25 do 50 mm – 3-9 m.

Tolerancje wymiarowe wg ww normy.

2.4. Odbiór stali na budowie powinien być dokonany na podstawie atestu, w który powinien być zaopatrzony każdy element lub partia materiału. Atest powinien zawierać:

znak wytwórcy

profil

gatunek stali

numer wyrobu lub partii

znak obróbki cieplnej.

Cechowanie materiałów wywalcowane na profilach lub na przywieszkach metalowych.

2.5. Odbiór konstrukcji na budowie winien być dokonany na podstawie protokołu ostatecznego odbioru konstrukcji w wytwórni wraz z oświadczeniem wytwórni, że usterki w czasie odbiorów międzyoperacyjnych zostały usunięte.

Cechowanie elementów farbą na elemencie.

2.6. Łączniki

Jako łączniki występują: połączenia spawane oraz połączenia na śruby.

2.6.1. Materiały do spawania

Do spawania konstrukcji ze stali zwykłej stosuje się spawanie elektryczne przy użyciu elektrod otulonych EA-146 wg PN-91/M-69430. Zastępczo można stosować elektrody ER-346 lub ER-546.

Elektrody EA-146 są to elektrody grubootulone przeznaczone do spawania konstrukcji stalowych narażonych na obciążenia statyczne i dynamiczne.

Elektrody powinny mieć:

- zaświadczenie jakości

- spełniać wymagania norm przedmiotowych

- opakowanie, przechowywanie i transport winny być zgodne z wymaganiami obowiązujących norm i wymaganiami producenta.

2.6.2. Śruby

Do konstrukcji stalowych stosuje się:

(1) śruby z łbem sześciokątnym wg PN-EN-ISO 4014:2002 średniokładne klasy:

dla średnic 8-16 mm – 4.8-II

dla średnic powyżej 16 mm – 5.6-II

stan powierzchni wg PN-EN 26157-3:1998

tolerancje wg PN-EN 20898-7:1997

własności mechaniczne wg PN-EN 20898-7:1997.

(2) śruby fundamentowe wg PN-72/M-85061 zgrubne rodzaju W; Z lub P

(3) nakrętki sześciokątne wg PN-EN-ISO 4034:2002
własności mechaniczne wg PN-82/M-82054/09 – częściowo zast. PN-EN 20898-2:1998

(4) podkładki okrągłe zgrubne wg PN-ISO 7091:2003

(5) podkładki klinowe do dwuteowników wg PN-79/M-82009

(6) podkładki klinowe do ceowników wg PN-79/M-82018

Wszystkie łączniki winny być cechowane: śruby i nakrętki wywalcowane cechy na główkach.

Inwestor dopuszcza użycie do budowy przez Wykonawcę materiałów innych producentów niż sugerowani pod warunkiem, iż jakościowo nie mogą być gorsze od wymienionych oraz spełniać warunki zgodnie z Ust. o wyrobach budowlanych z 16.05.2004r. (Dz.U. z 2004r. nr 92 poz. 881)

3. SPRZĘT

3.1. Sprzęt do transportu i montażu konstrukcji

Do transportu i montażu konstrukcji należy używać żurawi, wciągarek, dźwigników, podnośników i innych urządzeń. Wszelkie urządzenia dźwigowe, zawiesia i trawersy podlegające przepisom o dozorze technicznym powinny być dostarczone wraz z aktualnymi dokumentami uprawniającymi do ich eksploatacji.

3.2. Sprzęt do robót spawalniczych

Stosowany sprzęt spawalniczy powinien umożliwiać wykonanie złączy zgodnie z technologią spawania i dokumentacją konstrukcyjną.

Spadki napięcia prądu zasilającego nie powinny być większe jak 10%.

Eksploatacja sprzętu powinna być zgodna z instrukcją.

Stanowiska spawalnicze powinny być odpowiednio urządzone:

spawarki powinny stać na izolującym podwyższeniu i być zabezpieczone od wpływów atmosferycznych

sprzęt pomocniczy powinien być przechowywany w zamkniętych pomieszczeniach.

stanowisko robocze powinno być urządzone zgodnie z przepisami bhp i przeciwpożarowymi, zabezpieczone od wpływów atmosferycznych, oświetlone z dostateczną wentylacją;

Stanowisko robocze powinno być odebrane przez Inżyniera.

3.3. Sprzęt do połączeń na śruby

Do scalania elementów należy stosować dowolny sprzęt.

4. TRANSPORT

4.1 Wymagania ogólne

Elementy konstrukcyjne mogą być przewożone dowolnymi środkami transportu.

Podczas transportu materiały i elementy konstrukcji powinny być zabezpieczone przed uszkodzeniami lub utratą stateczności.

Dostawa - dowolnym środkiem transportu, zaakceptowanym przez Inspektora

Transport pionowy za pomocą dźwigu

4.2 Składowanie materiałów i konstrukcji

(1) Konstrukcje i materiały dostarczone na budowę powinny być wyładowywane żurawiami. Do wyładunku mniejszych elementów można użyć wciągarek lub wciągników. Elementy ciężkie, długie i wiotkie należy przenosić za pomocą zawiesi i usztywnić dla zabezpieczenia przed odkształceniem. Elementy układać w sposób umożliwiający odczytanie znakowania. Elementy do scalania powinny być w miarę możliwości składowane w sąsiedztwie miejsca przeznaczonego do scalania.

Na miejscu składowania należy rejestrować konstrukcje niezwłocznie po ich nadejściu, segregować i układać na wyznaczonym miejscu, oczyszczać i naprawiać powstałe w czasie transportu ewentualne uszkodzenia samej konstrukcji jak i jej powłoki antykorozyjnej.

Konstrukcję należy układać w pozycji poziomej na podkładkach drewnianych z bali lub desek na wyrównanej do poziomu ziemi w odległości 2.0 do 3.0 m od siebie.

Elementy, które po wbudowaniu zajmują położenie pionowe składować w tym samym położeniu.

(2) Elektrody składować w magazynie w oryginalnych opakowaniach, zabezpieczone przed zawilgoceniem.

(3) Łączniki (śruby, nakrętki, podkładki) składować w magazynie w skrzynkach lub beczkach.

5. WYKONANIE ROBÓT

5.1 Wymagania ogólne

Przed przystąpieniem do produkcji lub do montażu czy to w warsztacie, czy też na placu budowy, konstruktor winien upewnić się, że plany dotyczące tych robót uzyskały zgodę Architekta i Inspektorów Nadzoru oraz że wszystkie homologacje metod spawania oraz metoda montażu zostały zaakceptowane.

Generalny Wykonawca winien dysponować odpowiednimi placami do montażu wstępnego oraz do składowania. Czynności montażu wstępnego odbywają się obligatoryjnie w zakładzie produkcyjnym. Generalny Wykonawca winien poczynić wszelkie starania, aby upewnić się, iż montaż można przeprowadzić na placu budowy bez potrzeby ew. późniejszych napraw na miejscu, powodujących opóźnienia lub wpływające na jakość obiektu budowlanego.

Wszystkie prace wykonane zarówno w fabryce, jak i na placu budowy winny być bezwzględnie sprawdzane przez producenta. Szkielety konstrukcji stalowych należy produkować zgodnie z przepisami rzemiosła technicznego.

Wszystkie wykorzystane materiały konstrukcyjne winny być nowe i czyste, a w przypadku fragmentów przeznaczonych do połączeń śrubami o dużej wytrzymałości - dostarczane na plac budowy z zabezpieczeniem osłonami.

Obróbkę plastyczną elementów konstrukcyjnych należy przeprowadzić przy zastosowaniu takich środków ostrożności, aby operacje kształtowania odbywały się stopniowo i w sposób ciągły oraz nie powodowały ani pęknięć, ani rozdarć, ani też nadmiernego zmniejszenia ich grubości. Bardziej wskazana jest obróbka na prasach aniżeli młotem mechanicznym.

Wymiarowanie długości lub cięcie elementów konstrukcyjnych należy wykonać przy pomocy nożyc, piły lub palnika gazowego. Cięcia powinny być czyste, bez zniekształceń ani pęknięć. W związku z tym, cięcia wykonane nożycami nie wymagają już obróbki przecinakiem czy tarczą szlifierską. Jeżeli jednak części złączne pozostają widoczne po zamontowaniu, ostre krawędzie należy dokładnie ukosować lub wykrawać.

Elementy łączone winny dobrze przystawać do siebie. Powierzchnie styczne należy dokładnie oczyścić szczotką lub piaskarką.

Powierzchnie styczne elementów konstrukcyjnych łączone przy pomocy śrub o dużej wytrzymałości należy poddać piaskowaniu zgodnie z obowiązującą normą, dokładnie wyszczotkować i odtłuścić, oczyścić z ziaren spawalniczych i nie malować (chyba że Architekt i Inspektorzy Nadzoru wyrażą zgodę na zastosowanie specjalnej farby, odpowiedniej dla tego typu połączenia). Klasy dokładności przygotowania powierzchni wymienione są na planach, tak samo jak tolerancje wykonania otworów w połączeniach śrubowych. Rodzaj przygotowania powierzchni połączeń na śruby o dużej wytrzymałości winien być zgodny ze współczynnikiem tarcia wybranym przez Generalnego Wykonawcę oraz zatwierdzonym przez Architekta i Biuro Projektowe. (Współczynnik ten nie może być niższy niż 0,3).

W przypadku wystąpienia jakichkolwiek zakłóceń w czasie robót (wadliwa regulacja maszyn, niewłaściwe manewrowanie operatorów sprzętu), Generalny Wykonawca jest uważany za jedyne odpowiedzialnego i winien temu zaradzić, ponosząc przy tym wszelkie koszty.

Powinien on również dostarczyć Generalnemu Architektowi i Inspektorom Nadzoru imienne świadectwa o kwalifikacjach i kompetencjach spawaczy zarówno w zakładzie produkcyjnym, jak i na placu budowy, zgodnie z normami.

5.2. Wykonywanie zbrojenia

- Czystość powierzchni zbrojenia.

Pręty i walcówki przed ich użyciem do zbrojenia konstrukcji należy oczyścić z zardzy, luźnych płatków rdzy, kurzu i błota,

Pręty zbrojenia zanieczyszczone tłuszczem (smary, oliwa) lub farbą olejną należy opalać np. lampami lutowniczymi aż do całkowitego usunięcia zanieczyszczeń.

Czyszczenie prętów powinno być dokonywane metodami nie powodującymi zmian we właściwościach technicznych stali ani późniejszej ich korozji.

- Przygotowanie zbrojenia.

Pręty stalowe użyte do wykonania wkładek zbrojeniowych powinny być wyprostowane.

Haki, odgięcia i rozmieszczenie zbrojenia należy wykonywać wg projektu z równoczesnym zachowaniem postanowień normy PN-B-03264:2002.

Łączenie prętów należy wykonywać zgodnie z postanowieniami normy PN-B-03264:2002

Skrzyżowania prętów należy wiązać drutem miękkim, spawać lub łączyć specjalnymi zaciskami.

- Montaż zbrojenia.

Zbrojenie należy układać po sprawdzeniu i odbiorze deskowań.

Nie należy podwieszać i mocować do zbrojenia deskowań, pomostów transportowych, urządzeń wytwórczych i

montażowych.

Montaż zbrojenia z pojedynczych prętów powinien być dokonywany bezpośrednio w deskowaniu.

Montaż zbrojenia bezpośrednio w deskowaniu zaleca się wykonywać przed ustawieniem szalowania bocznego.

Zbrojenie płyt prętami pojedynczymi powinno być układane według rozstawienia prętów oznaczonego w projekcie.

Dla zachowania właściwej otuliny należy układać w deskowaniu zbrojenie podpierając podkładkami betonowymi lub z tworzyw sztucznych o grubości równej grubości otulenia.

5.3 Montaż elementów stalowych

Montaż konstrukcji stalowych należy wykonywać zgodnie z PN-B-06200. Elementy konstrukcyjne powinny być oznakowane w sposób trwały i widoczny. W każdym stadium montażu konstrukcja powinna mieć zdolność przenoszenia sił wywołanych wpływami atmosferycznymi oraz obciążeniami montażowymi, sprzętem i materiałami. Roboty należy tak wykonywać, aby żadna część konstrukcji nie została podczas montażu przeciążona lub trwale odkształcona.

Stałe połączenia elementów konstrukcji powinny być wykonane dopiero po dopasowaniu styków i wyregulowaniu całej konstrukcji lub niezależnej jej części.

Przekładki stosowane do regulacji konstrukcji należy wykonywać ze stali o takich samych właściwościach plastycznych jak stal konstrukcji, a po osadzeniu zabezpieczyć przed wypadnięciem. W połączeniach śrubowych zakładkowych szczelina w styku niesprężanym nie powinna przekraczać 2 mm. Otwory na śruby zaleca się dopasowywać za pomocą przebijaków a w razie konieczności rozwiercać.

Montaż na placu budowy

Należy tak zorganizować pracę, aby elementy składowe były dostarczane w należyтым porządku, a w szczególności w komplecie dla każdego odcinka - od części największych do najmniejszych elementów składowych.

Generalny Wykonawca odpowiada za wyładunek, składowanie i zabezpieczenie sprzętu oraz materiałów niezbędnych do wykonania robót. Wszystkie kształtowniki i inne materiały powinny spoczywać na belkach drewnianych. Te wszystkie elementy konstrukcyjne należy przemieszczać z należyłą ostrożnością. Generalnemu Wykonawcy przypada oczyszczanie ze zgorzeliny, skrobanie i piaskowanie w warsztacie wszystkich potrzebnych elementów konstrukcyjnych. Generalny Wykonawca winien bezwzględnie opracować obliczenia budowlane dotyczące wszystkich czynności montażowych, które udokumentują w szczególności: wytrzymałość punktów podnośnikowych, stateczność w czasie faz tymczasowych (z wiatrownicami lub specjalnymi usztywnieniami za pomocą odciągów, jeżeli okaże się to konieczne), strzałki montażowe wewnętrzne związane z fazami montażu, itd.

Generalny Wykonawca winien posiadać wszelkie pozwolenia i wykonać wzmocnienia niezbędne do ustawienia i manewrowania dźwigów, jak również do manewrowania specjalnych konwojów na terenie obiektów budowlanych już ukończonych lub znajdujących się w pobliżu.

Dopuszczalne odchyłki ustawienia geometrycznego konstrukcji:

Lp.	Rodzaj odchyłki	Dopuszczalna odchyłka
1	odchylenie osi słupa względem osi teoretycznej	- 5 mm
2	odchylenie osi słupa od pionu	- 15 mm
3	strzałka wygięcia $h/750$ lecz nie więcej niż 15 mm	
4	wygięcie belki lub słupa $l/750$ lecz nie więcej niż 15 mm	
5	odchyłka strzałki montażowej	0,2 projektowanej

5.3.1 Cięcie

Brzegi po cięciu powinny być czyste, bez naderwań, gradu i zadziorów, żużla, nacieków i rozprysków metalu po cięciu. Miejscowe nierówności zaleca się wyszlifować.

5.3.2 Prostowanie i gięcie

Podczas prostowania i gięcia powinny być przestrzegane ograniczenia dotyczące granicznych temperatur oraz promieni prostowania i gięcia.

W wyniku tych zabiegów w odkształconym obszarze nie powinny wystąpić rysy i pęknięcia.

5.4. Składanie zespołów

5.4.1. Części do składania powinny być czyste oraz zabezpieczone przed korozją co najmniej w miejscach, które po montażu będą niedostępne. Stosowane metody i przyrządy powinny zagwarantować dotrzymanie wymagań dokładności zespołów i wykonania połączeń według załączonej tabeli.

Rodzaj odchyłki	Element konstrukcji	Dopuszczalna odchyłka
Nieprostoliniowość	Pręty, blachownice, słupy, części ram	0,001 długości lecz nie więcej jak 10 mm
Skręcenie pręta	–	0,002 długości lecz nie więcej niż 10 mm
Odchyłki płaskości pótek, ścianek średników	–	2 mm na dowolnym odcinku 1000 m
Wymiary przekroju	–	do 0,01 wymiaru lecz nie więcej niż 5 mm
Przesunięcie średnika	–	0,006 wysokości
Wygięcie średnika	–	0,003 wysokości

Wymiar nominalny mm	Dopuszczalna odchyłka wymiaru mm	
	przyłączeniowy	swobodny
do 500	0,5	2,5
500-1000	1,0	2,5
1000-2000	1,5	2,5
2000-4000	2,0	4,0
4000-8000	3,0	6,0
8000-16000	5,0	10,0
16000-32000	8,0	16

5.4.2. Połączenia spawane

(1) Brzegi do spawania wraz z przyległymi pasami szerokości 15 mm powinny być oczyszczone z rdzy, farby i zanieczyszczeń oraz nie powinny wykazywać rozwarstwień i rzadzisz widocznych gołym okiem.

Kąt ukosowania, położenie i wielkość progu, wymiary rowka oraz dopuszczalne odchyłki przyjmuje się według właściwych norm spawalniczych.

Szczelinę między elementami o nieukosowanych brzegach stosować nie większą od 1,5 mm.

(2) Wykonanie spoin

Rzeczywista grubość spoin może być większa od nominalnej

o 20%, a tylko miejscowo dopuszcza się grubość mniejszą:

o 5% – dla spoin czołowych

o 10% – dla pozostałych.

Dopuszcza się miejscowe podtopienia oraz wady lica i grani jeśli wady te mieszczą się w granicach grubości spoiny.

Niedopuszczalne są pęknięcia, braki przetopu, krater i nawisy lica.

(3) Wymagania dodatkowe takie jak:

obróbka spoin

przetopienie grani

wymaganą technologię spawania może zalecić Inżynier wpisem do dziennika budowy.

(4) Zalecenia technologiczne

spoiny szczepne powinny być wykonane tymi samymi elektrodami co spoiny konstrukcyjne

wady zewnętrzne spoin można naprawić uzupełniającym spawaniem, natomiast pęknięcia, nadmierną ospowatość, braki przetopu, pęcherze należy usunąć przez szlifowanie spoin i ponowne ich wykonanie.

5.4.3. Połączenia na śruby

długość śruby powinna być taka aby można było stosować możliwie najmniejszą liczbę podkładek, przy zachowaniu warunku, że gwint nie powinien wchodzić w otwór głębiej jak na dwa zwoje.

nakrętka i łeb śruby powinny bezpośrednio lub przez podkładkę dokładnie przylegać do łączonych powierzchni.

powierzchnie gwintu oraz powierzchnie oporowe nakrętek i podkładek przed montażem pokryć warstwą smaru.

śruba w otworze nie powinna przesuwac się ani drgać przy ostukiwaniu młotkiem kontrolnym.

5.5 Roboty malarskie

Roboty malarskie wg SST-11. ZABEZPIECZENIE KONSTRUKCJI STALOWYCH POWŁOKAMI MALARSKIMI

6. KONTROLA JAKOŚCI

Kontrola jakości wykonania zbrojenia polega na sprawdzeniu zgodności z projektem oraz z podanymi wyżej wymaganiami.

Zbrojenie podlega odbiorowi przed betonowaniem.

7. OBMIAR ROBÓT

Jednostką obmiarową jest 1 tona.

Do obliczania należności przyjmuje się teoretyczną ilość (t) zmontowanego zbrojenia, tj. łączną długość prętów poszczególnych średnic pomnożoną przez ich ciężar jednostkowy t/mb.

Nie dolicza się stali użytej na zakłady przy łączeniu prętów, przekładek montażowych ani drutu wiązałkowego.

Nie uwzględnia się też zwiększonej ilości materiału w wyniku stosowania przez Wykonawcę prętów o średnicach większych od wymaganych w projekcie.

8. ODBIÓR ROBÓT

Wszystkie roboty podlegają zasadom odbioru robót zanikających i ulegających zakryciu oraz odbioru końcowego – wg opisu jak niżej:

8.1. Odbiór robót zanikających i ulegających zakryciu „Wymagania ogólne”.

8.2. Odbiór końcowy

8.3. Odbiór zbrojenia

Odbiór zbrojenia przed przystąpieniem do betonowania powinien być dokonany przez Inżyniera oraz wpisany do dziennika budowy.

Odbiór powinien polegać na sprawdzeniu zgodności zbrojenia z rysunkami roboczymi konstrukcji żelbetowej i postanowieniami niniejszej specyfikacji, zgodności z rysunkami liczby prętów w poszczególnych przekrojach, rozstawu strzemion, wykonania haków złącz i długości zakotwień prętów oraz możliwości dobrego otulenia prętów betonem.

9. PODSTAWA PŁATNOŚCI

Podstawę płatności stanowi cena jednostkowa za 1 tonę. Cena obejmuje dostarczenie materiału, oczyszczenie i wyprostowanie, wygięcie, przycinanie, łączenie oraz montaż zbrojenia za pomocą drutu wiązałkowego w deskowaniu, zgodnie z projektem i niniejszą specyfikacją, a także oczyszczenie terenu robót z odpadów zbrojenia i usunięcie ich poza teren robót.

10. PRZEPISY ZWIĄZANE

PN-89/H-84023/06 Stal do zbrojenia betonu.

PN-B-03264:2002 Konstrukcje betonowe, żelbetowe i sprężone. Projektowanie.

PN-B-06200:2002 Konstrukcje stalowe budowlane. Warunki wykonania i odbioru.

PN-EN 10025:2002 Wyroby walcowane na gorąco z niestopowych stali konstrukcyjnych.

Warunki techniczne dostawy.

PN-91/M-69430 Elektrody stalowe otulone do spawania i napawania.

Ogólne badania i wymagania.

PN-75/M-69703 Spawalnictwo. Wady złączy spawanych. Nazwy i określenia.

PN-EN 729-2 Spawalnictwo. Spawanie metali. Pełne wymagania dotyczące jakości w spawalnictwie.

PN-EN 729-3 Spawalnictwo. Spawanie metali. Standardowe wymagania dotyczące jakości w spawalnictwie.

PN-EN 729-4 Spawalnictwo. Spawanie metali. Podstawowe wymagania dotyczące jakości w spawalnictwie.

PN-M-82101 Śruby z łbem sześciokątnym.

PN-M-82105
PN-M-82144
PN-M-82005
PN-M-82054

Śruby z łbem sześciokątnym z gwintem na całej długości.
Nakrętki sześciokątne.
Podkładki okrągłe zgrubne.
Śruby, wkręty i nakrętki.

SST-4 IZOLACJE

(CPV - 45320000-6)

1. WSTEP

1.1 Przedmiot SST

W niniejszym rozdziale omówiono ogólne wymagania dotyczące wykonania i odbioru robót budowlanych związanych z wykonaniem izolacji przeciwwilgociowych cieplnych.

1.2 Zakres stosowania

Specyfikacja techniczna jest dokumentem będącym podstawą do udzielenie zamówienia i zawarcia umowy na wykonanie robót zawartych w/w specyfikacji.

1.3 Określenia podstawowe

Określenia i nazewnictwo użyte w niniejszej specyfikacji technicznej ST są zgodne z obowiązującymi podanymi w normach PN i przepisach Prawa budowlanego.

1.4 Zakres robót objętych SST

Ustalenia zawarte w niniejszej specyfikacji dotyczą zasad prowadzenia robót związanych z wykonaniem:

- Wykonanie izolacji przy użyciu elastycznej masy bitumicznej,
- Wykonanie izolacji przy użyciu membrany samoprzylepnej,
- Wykonanie izolacji z materiałów na bazie dyspersji wodnej i roztworów do gruntowania,
- Wykonanie izolacji ścian fundamentowych płyty polistyrenu ekstrudowanego gr. 8 cm,
- Wykonanie izolacji posadzki hali - płyty polistyrenu ekstrudowanego gr. 10cm
- Wykonanie izolacji posadzki z folii PE gr. 0,2 mm.

1.5. Ogólne wymagania dotyczące robót

Wykonawca robót jest odpowiedzialny za jakość wykonania robót, ich zgodność z dokumentacją projektową, SST i poleceniami Inżyniera.

2. MATERIAŁY

2.1 Ogólne wymagania

Wszystkie materiały użyte do wykonania instalacji muszą posiadać aktualne polskie aprobaty techniczne lub odpowiadać Polskim Normom (Dz. U. Nr 92 poz 881). . Wykonawca uzyskuje przed zastosowaniem wyrobu akceptację Inspektora Nadzoru. Zatwierdzenie jednego materiału z danego źródła nie oznacza automatycznego zatwierdzenia pozostałych materiałów z tego źródła. Jeżeli materiały z akceptowanego źródła są niejednorodne lub nie zadawalającej jakości, Wykonawca powinien zmienić źródło zaopatrywania w materiały. Odbiór techniczny materiałów powinien być dokonywany według wymagań i w sposób określony aktualnymi normami.

2.2. Wszystkie materiały użyte do wykonania izolacji muszą mieć dokumenty potwierdzające ich dopuszczenie do obrotu i powszechnego stosowania w budownictwie, ponadto muszą być właściwie oznakowane. Materiały zastosowane do wykonania izolacji i robót towarzyszących mają spełniać niżej określone wymagania techniczne i estetyczne:

- 2.2.1 masa do izolacji przeciwwilgociowych pionowych z Abizolu R + P gr. 2 mm lub równoważna;
- 2.2.2 membrana kubełkowa.

2.3 Styropian

Płyty z polistyrenu ekstrudowanego gr. 10 cm.

Wymagania

płyty styropianowe powinny posiadać barwę granulek styropianowych wstępnie spienionych, dopuszcza się występowanie wgniotów i miejscowych uszkodzeń:

dla płyt o grubości poniżej 30 mm – o głębokości do 4 mm

dla płyt o grubości powyżej 30 mm – o głębokości do 5 mm.

Łączna powierzchnia wad nie może przekraczać 50 cm², a powierzchnia największej dopuszczalnej wady 10 cm².

wymiary:

długość – 3000, 2000, 1500, 1000, 500 mm – dopuszczalne odchyłki $\pm 0,5\%$

szerokość – 1200, 1000, 600, 500 mm – dopuszczalne odchyłki $\pm 1,5$ mm

grubość – 20–500 mm co 10 mm – dopuszczalne odchyłki $\pm 0,5\%$.

2.4 Folia polietylenowa paroszczelna gr. 0,2 mm

3. SPRZĘT

Roboty można wykonać przy użyciu dowolnego typu sprzętu.

Do wykonania iniekcji używać sprzętu zaakceptowanego przez Inspektora i zgodnego z zaleceniami dostawcy systemu oraz jego instrukcjami.

4. TRANSPORT

Materiały i elementy mogą być przewożone dowolnymi środkami transportu.

Podczas transportu materiały i elementy konstrukcji powinny być zabezpieczone przed uszkodzeniami lub utratą stateczności.

Transport materiałów wykonać zgodnie z instrukcją producentów.

5. WYKONANIE ROBÓT

Po osuszeniu ścian należy przystąpić do izolowania powierzchni ścian przez nanoszenie powłok bitumicznych za pomocą szczotek lub natrysku. Izolację pionową powłokową wykonać z abizolu R + P o grubości 2 mm lub równoważnego środka i zabezpieczyć membraną kubełkową. Izolację pionową należy wykonać od zewnątrz, do wierzchu ściany cokołu budynku.

Izolacja przeciwwilgociowa powinna spełniać następujące wymagania i zasady:

- Izolacja powinna stanowić ciągłą i szczelną powłokę oddzielającą budowlę lub jej część od wody, pary wodnej lub gruntu.
- Izolacja powinna ściśle przylegać do izolowanego podkładu. Nie powinna pękać, a jej powierzchnia powinna być gładka bez lokalnych wgłębień lub wybrzuszeń.
- Miejsca przechodzenia przez warstwy izolacyjne wszelkich przewodów instalacyjnych i elementów konstrukcyjnych powinny być uszczelnione w sposób wykluczający przeciekanie wody między tymi przewodami lub elementami i izolacją.
- Izolacje wodochronne powinny być wykonywane w warunkach umożliwiających prawidłową realizację. Temperatura otoczenia nie może być niższa niż: - 5°C - dla izolacji z materiałów bitumicznych przy stosowaniu lepiku na gorąco.
- Podczas robót izolacyjnych należy chronić układane warstwy izolacji przed uszkodzeniami mechanicznymi.

5.1. Izolacje przeciwwilgociowe

- Przygotowanie podkładu

Powierzchnia podkładu pod izolację powinna być równa, czysta i odpylona.

- Gruntowanie podkładu

Przy gruntowaniu podkład powinien być suchy, a jego wilgotność nie powinna przekraczać 5%.

Powłoki gruntujące powinny być naniesione w jednej lub dwóch warstwach, z tym że druga warstwa może być naniesiona dopiero po całkowitym wyschnięciu pierwszej.

Temperatura otoczenia w czasie gruntowania podkładu powinna być nie niższa niż 5°C.

5.2 Izolacje z folii płyty posadzkowej

W przypadku izolacji w pomieszczeniach mokrych spadki podkładu w kierunku kratki ściekowej lub kanału powinny być zgodne z wymaganiami dokumentacji projektowej, lecz nie mniejsze niż 1%.

Folia powinna zostać ułożona na całej izolowanej powierzchni i wywinięta na powierzchnie pionowe i ukośne. Arkusze folii powinny być ułożone z zakładem o szerokości 15 cm.

5.3. Izolacje termiczne – płyty posadzkowej

- płyty z polistyrenu ekstrudowanego gr. 10 cm

- Do wykonywania izolacji stosować materiały w stanie powietrzno-suchym.

- Warstwy izolacyjne winny być układane szczególnie starannie. Płyty styropianowe należy układać na styk bez szczelin.

Płyty winny być przycięte na miarę bez ubytków i wyszczerbień.

6.KONTROLA JAKOŚCI

6.1. Materiały izolacyjne.

Wymagana jakość materiałów izolacyjnych powinna być potwierdzona przez producenta przez zaświadczenie o jakości lub znakiem kontroli jakości zamieszczonym na opakowaniu lub innym równorzędnym dokumentem.

Materiały izolacyjne dostarczone na budowę bez dokumentów potwierdzających przez producenta ich jakość nie mogą być dopuszczone do stosowania.

Odbiór materiałów izolacyjnych powinien obejmować sprawdzenie zgodności z dokumentacją projektową oraz sprawdzenie właściwości technicznych tych materiałów z wystawionymi atestami wytwórcy. W przypadku zastrzeżeń co do zgodności materiału z zaświadczeniem o jakości wystawionym przez producenta powinien być on zbadany zgodnie z postanowieniami normy państwowej.

Nie dopuszcza się stosowania do robót materiałów izolacyjnych, których właściwości nie odpowiadają wymaganiom przedmiotowych norm.

Nie należy stosować również materiałów przeterminowanych (po okresie gwarancyjnym).

6.2. Wyniki odbiorów materiałów i wyrobów powinny być każdorazowo wpisywane do dziennika budowy.

7.OBMIAR ROBÓT

Jednostką obmiarową robót jest m² powierzchni zaizolowanej

Ilość robót określa się na podstawie projektu z uwzględnieniem zmian zaaprobowanych przez Inżyniera i sprawdzonych w naturze.

8. ODBIÓR ROBÓT

8.1. Odbiór robót izolacyjnych powinien się odbyć przed wykonaniem tynków i innych robót wykończeniowych.

Podstawę do odbioru robót murowych powinny stanowić następujące dokumenty:

- dokumentacja techniczna,
- dziennik budowy,
- zaświadczenia o jakości materiałów i wyrobów dostarczonych na budowę,
- protokoły odbioru poszczególnych etapów robót zanikających,
- protokoły odbioru materiałów i wyrobów,
- wyniki badań laboratoryjnych, jeśli takie były zlecane przez Wykonawcę.

8.2. Roboty podlegają zasadom odbioru robót zanikających.

9. PODSTAWA PŁATNOŚCI

Płaci się za ustaloną ilość m² izolacji oraz mb izolacji dylatacji wg ceny jednostkowej, która obejmuje:

dostarczenie materiałów,

przygotowanie i oczyszczenie podłoża,

wykonanie iniekcji

wykonanie izolacji wraz z ochroną,

uporządkowanie stanowiska pracy.

10. PRZEPISY ZWIĄZANE

- PN-69/B-10260 Izolacje bitumiczne. Wymagania i badania przy odbiorze.
PN-B-24620:1998 Lepiki, masy i roztwory asfaltowe stosowane na zimno.
PN-B-20130:1999/Az1:2001 Wyroby do izolacji cieplnej w budownictwie.
Płyty styropianowe.
PN-75/B-30175. Kit asfaltowy uszczelniający.

STT – 5 MONTAŻ OBUDOWY Z PŁYT WARSTWOWYCH

(CPV - 45223800-4)

1.1. WSTĘP

1.1.Przedmiot ST

Przedmiotem niniejszej specyfikacji technicznej są wymagania dotyczące wykonania i odbioru robót montażowych obudowy z płyt warstwowych.

1.2. Zakres stosowania ST

Specyfikacja techniczna stanowi dokument przetargowy i kontraktowy przy zleceniu i realizacji robót wymienionych w pkt. 1.1.

1.3. Zakres robót objętych ST

Ustalenia zawarte w niniejszej specyfikacji dotyczą zasad prowadzenia robót związanych z:

- dostawą i montażem płyt warstwowych ściennych i dachowych.

2. MATERIAŁY

Wymagania ogólne wg SST pkt 2,

Do wykonania robót należy użyć następujące materiały:

- Płyta elewacyjna, rdzeń izolacyjny z pianki IPN o grubości 80 mm, kolor zewnętrzny R9007, powłoka zewnętrzna PES, profilacja zewnętrzna M (micro), kolor wewnętrzny R9002, powłoka wewnętrzna PES, profilacja wewnętrzna I (minibox), współczynnik przenikania ciepła $U=0,28$ W/m²K, współczynnik przewodności cieplnej $\lambda=0,022$ W/mk, odporność ogniowa NRO; EI15, izolacyjność akustyczna $R_w=26$ dB, ciężar 12,01 kg/m². Montaż w układzie pionowym do konstrukcji za pomocą łączników wg. zaleceń producenta.

- Płyta dachowa, rdzeń izolacyjny z pianki IPN o grubości 80 mm, kolor zewnętrzny membrana bitumiczna, powłoka zewnętrzna TR20, profilacja zewnętrzna F (flat), kolor wewnętrzny R9002, powłoka wewnętrzna PES, profilacja wewnętrzna V (trapez), współczynnik przenikania ciepła $U=0,23$ W/m²K, współczynnik przewodności cieplnej $\lambda=0,022$ W/mk, odporność ogniowa Broof, REI15; RE20 (0-20°), izolacyjność akustyczna $R_w=26$ dB, ciężar 15,34 kg/m²

Płyty warstwowe PWS i PWD składają się z dwóch okładzin z blachy stalowej oraz z rdzenia konstrukcyjno-izolacyjnego. Rdzeń wykonany ze styropianu samogasnącego klasy EPS CS (10) 80 jest odpowiedzialny za przenoszenie naprężeń stycznych, utrzymanie stałego dystansu między okładzinami oraz zapewnienia wysokiej izolacyjności cieplnej.

Połączenie okładzin płyt z rdzeniem za pomocą jednoskładnikowego kleju charakteryzuje się wysoką spoistością na całej powierzchni płyty i stabilnością parametrów w długim okresie użytkowania. Dzięki frezowaniu każdego łączenia rdzeni styropianowych wewnątrz płyty warstwowej następuje ich zazębienie i całkowite termiczne uszczelnienie, rdzeń jest ciągły na całej długości płyty i nie następuje jego rozwarstwienie.

Okładziny płyt wykonane są z blachy stalowej S220GD, S250GD, S280GD o grubościach 0,50 lub 0,60 mm, pokrytej powłokami metalicznymi oraz organicznymi. Dostępna jest również płyta z jednostronną okładziną z blachy powlekanej, stosowana głównie na ocieplenia budynków. Zadaniem okładzin jest przenoszenie naprężeń normalnych, jak również zabezpieczenie obiektu przed czynnikami atmosferycznymi. Taka konstrukcja płyty powoduje, że są one bardzo lekkie, przy zachowaniu wysokiej nośności i sztywności pozwalającej na zwiększanie rozpiętości podpór (płatwi, rygli).

Dwustronne płyty warstwowe są materiałem budowlanym powszechnie stosowanym do lekkiej obudowy hal przemysłowych, magazynowych, sportowych, produkcyjnych, pawilonów i obiektów handlowych. Konstrukcja płyt umożliwia szybki i prosty montaż niezależnie od warunków pogodowych, w układzie pionowym, poziomym i ukośnym.

Płyty warstwowe dwustronne przeznaczone są do stosowania jako elementy ścienne, stropowe i dachowe, a płyty jednostronne wyłącznie do wykonania okładzin docieplających. Zastosowanie płyt powinno być zgodne z projektem technicznym uwzględniającym wymagania polskich norm, przepisów budowlanych oraz z postanowieniami Aprobaty

Technicznej ITB. Stosując płyty warstwowe należy uwzględnić postanowienia zawarte w rozporządzeniu Ministra Gospodarki Przestrzennej i Budownictwa w sprawie warunków technicznych, jakim powinny podlegać budynki i ich usytuowanie (Dziennik Ustaw Nr 1/99, poz. 140), przy uwzględnieniu klasyfikacji ogniowej dla płyt warstwowych Obciążenia wiatrem oraz rozpiętości podpór w elementach ścian i przekryć dachowych nie powinny przekraczać wartości dopuszczalnych podanych przez producenta. Ze względu na właściwości akustyczne, płyty warstwowe mogą być stosowane w obiektach przemysłowych, usługowych. Płyty mogą być również stosowane w obiektach, dla których nie są stawiane wymagania akustyczne.

RODZAJE STYKÓW PŁYT WARSTWOWYCH

Unikalny kształt styków wzdłużnych o optymalnej proporcji pomiędzy grubością pióra, a głębokością wpustu w obu okładzinach, zarówno ze strony zewnętrznej jak i wewnętrznej, znacząco podwyższył parametry odporności ogniowej płyt ściennych PWS.

W płycie dachowej PWD wprowadzono jako standard fabryczne podcinanie dolnej okładziny wraz z rdzeniem w celu ułatwienia łączenia płyt na długości oraz montażu rynien. Wyróżniającym elementem jest także specjalnie frezowany styk poprawiający opór cieplny w miejscu łączenia oraz ułatwiający montaż płyt i ich wzajemne docięnięcie. Badania laboratoryjne wykazały, że w przypadku płyt PWD w celu ściśnięcia płyty wymagana jest 4-krotnie mniejsza siła. W praktyce oznacza to, iż płyty zamykają się pod własnym ciężarem.

- wkręty samowierzące, wkręty samogwintujące,
- pozostałe materiały konieczne do prawidłowego wykonania prac.

3. SPRZĘT

Wymagania ogólne wg SST.

Należy użyć sprzętu zalecanego przez producenta płyt.

Do cięcia płyt należy stosować pilarki drobno-zębne lub nożyce do blach. Stanowczo odradza się stosowania przecinarek ściernicowych, szlifierek kątowych lub innych urządzeń, które mogłyby doprowadzić do uszkodzenia wyrobu. Należy pamiętać, iż po przeprowadzonym montażu zaleca się oczyścić powierzchnię płyty z pyłu pianki i opiłek stalowych. Zanieczyszczenia te mogłyby bowiem doprowadzić do powstania korozji owłoki.

Ponadto zaleca się usunięcie folii ochronnej z płyt warstwowych przed upływem 14 dni od daty dostarczenia wyrobu.

4. TRANSPORT

Wymagania ogólne wg SST.

Materiały powinny być przewożone odpowiednim środkiem transportu.

Za ewentualną utratę i uszkodzenia odpowiada Wykonawca.

Długość skrzyni ładunkowej lub naczepy powinna zapewnić podparcie stosu płyt na całej długości w celu optymalnego wykorzystania powierzchni ładunkowej, aby ułożyć dwa stosy płyt obok siebie, płyty warstwowe w czasie transportu muszą być zabezpieczone pasami transportowymi, przy czym naciąg tych pasów nie może powodować odkształcenia płyt Rozładunek płyt warstwowych może odbywać się: ręcznie, za pomocą jednego lub dwóch wózków widłowych, za pomocą dźwigu. W każdym przypadku należy zwracać uwagę na to aby nie uszkodzić płyt.

Podłoże, na którym mają być ustawione stosy płyt warstwowych musi być równe i utwardzone. Płyty należy układać na podkładkach np. z krawędziaków drewnianych lub ze styropianu o wysokości nie mniejszej niż 250 mm, zachowując różnice wysokości podkładów tak, aby tworzyły spadek wzdłuż bocznej krawędzi płyty. Uzyskane w ten sposób pochylenie płyt umożliwi odpływ wody z opadów atmosferycznych. Rozstaw podkładów nie może być większy niż 1500 mm, natomiast poszczególne płyty należy układać na stos tylko wtedy, gdy pomiędzy płyty zostaną włożone przekładki ze styropianu w rozstawie nie większym niż 1500 mm. Składowanie płyt przez dłuższy czas na otwartej przestrzeni wymaga dokładnego zabezpieczenia np. przed opadami atmosferycznymi lub silnym wiatrem.

5. WYKONANIE ROBÓT

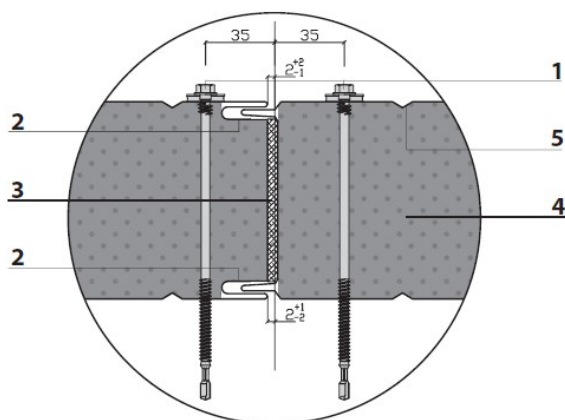
Wymagania ogólne wg SST

Do montażu płyt i blach należy używać systemowych i zalecanych przez producenta blach łączników i przekładek.

Wszystkie uszkodzenia powłok powstałe w trakcie przemieszczenia i montażu należy zamalować farbą zaprawową.

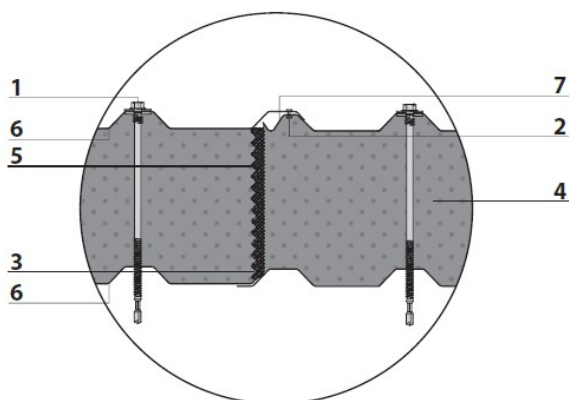
Roboty blacharskie z blachy stalowej powlekanej, można wykonywać o każdej porze roku, lecz w temperaturze nie niższej od +5°C i przy prędkości wiatru poniżej 10m/s. Po przeprowadzonym montażu należy oczyścić powierzchnię płyty z pyłu pianki i opiłków stalowych, ponieważ zanieczyszczenia te mogłyby doprowadzić do powstania korozji powłoki.

6. PŁYTA WARSTWOWA PWS - ŚCIENNA



- 1) łączniki mocujące
- 2) obustronne ukształtowanie styku w kształcie podwójnego zamka, zwiększające szczelność styku
- 3) taśma poliuretanowa samoprzylepna (PUS) zapewniająca izolacyjność termiczną oraz szczelność styku aplikowana na budowie
- 4) rdzeń ze styropianu samogasnącego klasy EPS CS (10) 80
- 5) profilowane okładziny zewnętrzne

7. PŁYTA WARSTWOWA PWD - DACHOWA

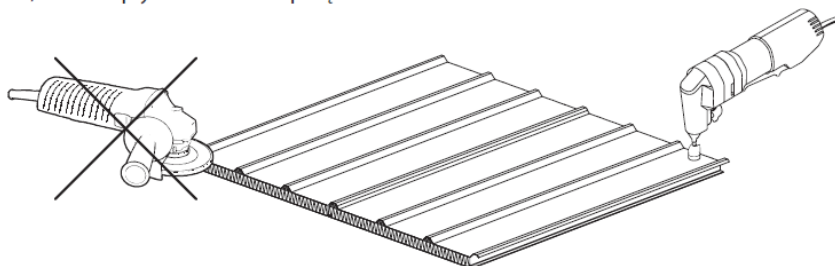


- 1) łączniki mocujące
- 2) łącznik samowierzący lub nit zrywalny
- 3) taśma poliuretanowa samoprzylepna (PUS) zapewniająca izolacyjność termiczną oraz szczelność styku (aplikowana na budowie)
- 4) rdzeń ze styropianu samogasnącego klasy EPS CS (10) 80
- 5) unikalny styk specjalnie frezowany ułatwiający montaż płyt i ich wzajemne dociśnięcie oraz poprawiający izolacyjność termiczną (zgłoszenie patentowe nr W-114316)
- 6) trapezowe profilowanie okładzin zwiększające nośność płyty dachowej
- 7) komora - rowek kapilarny odprowadzający wodę

21. OGÓLNE WYTYCZNE MONTAŻU

Przed przystąpieniem do montażu wskazana jest weryfikacja konstrukcji nośnej pod względem dokładności wykonania i zgodności z projektem obiektu.

Płyty warstwowe PWS i PWD są mocowane do konstrukcji stalowej przy pomocy łączników samowierzących. Dzięki nim zostaje wyeliminowane wiercenie wstępnego otworu przelotowego w płycie i konstrukcji. Ponadto łączniki samowierzące zwiększają pewność mocowania oraz ograniczają liczbę używanych narzędzi. W przypadku łączników samowierzących zawsze korzysta się z nowego ostrza wierzącego, gdyż łącznik jest przeznaczony do jednorazowego zastosowania, co ma wpływ na trwałość połączenia.



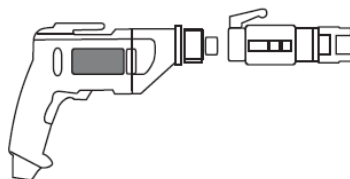
Rys. nr 1

Do mocowania płyt warstwowych zaleca się stosowanie odpowiednich łączników w zależności od rodzaju konstrukcji nośnej oraz grubości rdzenia płyty. Rodzaje elementów mocujących oraz oznaczenia podano w rozdziale ŁĄCZNIKI. Do mocowania płyt warstwowych do konstrukcji stalowej o grubości nie przekraczającej 12 mm zalecane są łączniki samowierzące z hartowanej stali węglowej ocynkowanej. Wszystkie łączniki są wyposażone w podkładkę z wulkanizowanym EPDM, co pozwala na wieloletni okres użytkowania z zachowaniem elastyczności elementu uszczelniającego.

W przypadku podłoża stalowego (grubość > 12 mm) lub podłoża drewnianego - zaleca się specjalne łączniki samogwintujące z odpowiednio ukształtowanym zarysem gwintu roboczego.

Do wkręcania łączników należy używać specjalistycznych elektronarzędzi. Wkrętarki powinny być wyposażone w odpowiednią głowicę do prowadzenia długich łączników oraz w ogranicznik głębokości osadzania, **rys. nr 2**. Dzięki temu zostaje zapewniona poprawność prowadzonego montażu, tzn. utrzymane położenie prostopadłe łącznika względem płyty, zminimalizowane ryzyko uszkodzenia powierzchni płyty oraz zapewnienie szczelności mocowania, **rys. nr 3**. Dopuszcza się uniwersalne wkrętarki ze zwykłymi, krótkimi głowicami. Jednakże tego typu narzędzia powinny być wyposażone w ogranicznik głębokości osadzania łączników. Optymalne parametry elektronarzędzi do montażu płyt warstwowych podaje poniższe zestawienie:

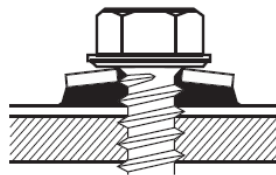
- moc 600 - 750 W
- obroty 1500 - 2000 obr./min.
- moment obrotowy 600 - 700 Ncm



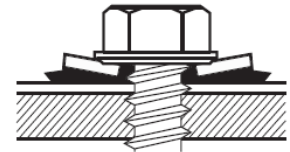
Rys. nr 2 Wkrętarka z ogranicznikiem głębokości osadzania łączników



- zbyt słabo (niedokręcone)



- prawidłowe



- zbyt mocno (przekręcone)

Rys. nr 3 Właściwe dokręcenie wkrętów

Po cięciu i wierceniu należy bardzo starannie usunąć wszystkie metalowe odpady i opiłki mogące spowodować odbarwienie powierzchni okładziny. Uszczelnienie całej obudowy dokonuje się za pomocą odpowiednich taśm i pianek uszczelniających. Wszystkie uszkodzenia lakieru blach okładzinowych powstałe w trakcie montażu należy zabezpieczyć farbą zaprawkową.

6. KONTROLA JAKOŚCI ROBÓT

Wymagania ogólne wg SST

Dopuszczalne odchyłki wymiarowe:

Grubość płyty - 2mm

Długość płyty - 10mm przy $L > 3m$

Odchylenie od prostokątności 1mm/1m, max 5mm

Wygięcie max 10mm

Badanie jakości wbudowania powinno obejmować:

- sprawdzenie zgodności z projektem użytych materiałów,
- sprawdzenie sposobu montażu i ilości łączników,
- sprawdzenie szczelności pokryć i obłożeń,
- stan i wygląd wbudowanych elementów.

7. ODBIÓR ROBÓT

Wymagania ogólne wg SST.

7.1. Odbiór częściowy na etapie przyjmowania płyt na budowę.

Odbiór robót powinien obejmować sprawdzenie:

- cechy zewnętrzne: kształt, konstrukcja, wymiary płyt
- dopuszczalne usterki: uszkodzenie rdzenia na krawędzi płyty, brak połączenia okładziny z rdzeniem

7.2. Odbiór robót pokrywowych

Odbiór robót powinien obejmować sprawdzenie:

- jakości zastosowanych materiałów,

Niezbędnymi dokumentami przy odbiorze są: dokumenty jakości wbudowanych materiałów, protokoły odbiorów.

Odbioru dokonać po zakończeniu robót i po stwierdzeniu zgodności wykonanych robót z zamówieniem.

Protokół odbioru zawiera

- ocenę wyników,
- wykaz wad i usterek oraz sposób i termin ich usunięcia,
- stwierdzenie zgodności lub niezgodności wykonania robót z zamówieniem.

8. PRZEPISY ZWIĄZANE

PN-84/H-92126 Blachy stalowe profilowane ocynkowane i powlekane

PN-61/B-10245 Roboty blacharskie budowlane z blachy stalowej ocynkowanej i cynkowej.

Wymagania i badania przy odbiorze.

Karty techniczne użytych materiałów.

Instrukcje montażu producenta użytych materiałów.

Produkt: PN-EN 14509:2007 Samonośne płyty warstwowe z rdzeniem z materiału termoizolacyjnego w obustronnej okładzinie z blachy. Wyroby produkowane fabrycznie.

Właściwości

Materiał: PN-EN 10169:2006 Wyroby płaskie stalowe z powłoką organiczną naniesioną w sposób ciągły.

SST - 6 WYKONANIE POKRYCIA DACHOWEGO

(CPV - 45261210-9)

1. WSTĘP

1.1 Przedmiot SST

W niniejszym rozdziale omówiono ogólne wymagania dotyczące wykonania i odbioru robót budowlanych związanych z wykonaniem pokrycia dachowego.

1.2 Zakres stosowania

Szczegółowa specyfikacja techniczna jest stosowana jako dokument przetargowy i kontraktowy przy zlecaniu i realizacji robót wymienionych w pkt. 1.1. Wymagania ogólne.

1.3 Zakres robót objętych SST

Ustalenia zawarte w niniejszej specyfikacji dotyczą zasad prowadzenia robót związanych z wykonaniem:

- pokrycia dachowego z papy termozgrzewalnej,

1.4 Określenia podstawowe

Określenia i nazewnictwo użyte w niniejszej specyfikacji technicznej ST są zgodne z obowiązującymi podanymi w normach PN i przepisach Prawa budowlanego.

1.5. Ogólne wymagania dotyczące robót

Wykonawca robót jest odpowiedzialny za jakość wykonania robót, ich zgodność z dokumentacją projektową, SST i poleceniami Inżyniera.

2. MATERIAŁY

2.1. Papa zgrzewalna polimerowo-bitumiczna do dwuwarstwowego pokrycia.

Wstęga papy powinna być bez dziur i załamań o równych krawędziach . Powierzchnia papy powinna mieć równomiernie rozłożoną rozłożoną posypkę. Przy rozwijaniu rolki papy niedopuszczalne są uszkodzenia powstałe na skutek sklejenia się papy.

3. SPRZĘT

Roboty można wykonać ręcznie lub przy użyciu dowolnego typu sprzętu, np.: nożyce do cięcia blachy ewentualnie ręczna piła cyrkulacyjna ze specjalną tarczą do stali lub nożyce wibracyjne do blachy, urządzenia do gięcia blachy, butla gazowa na gaz propan – butan, palniki gazowe z dyszami do zgrzewania papy.

4. TRANSPORT

Materiały i elementy mogą być przewożone dowolnymi środkami transportu.

4.1 Papa termozgrzewalna

Pakowanie

Papy zgrzewalne powinny być zwijane w rolki na nie ulegające odkształceniom rdzenie lub gilzy o średnicy nie mniejszej niż 80 mm (z tektury , PCW) Rolki papy powinny być rozwinięciem .

Na każdej rolce papy należy umieścić nalepkę o powierzchni co najmniej 80 cm² , z danymi :

- nazwą i adresem producenta

oznaczeniem
wymiarami
datą produkcji

napisami „ Rolki przewozić i magazynować w pozycji leżącej , najwyżej w dwóch warstwach . Nie rozwijać i nie stosować w temperaturze poniżej +5C „

Przy zwijaniu i pakowaniu automatycznym dopuszcza się owijanie rolki papy wstęgą papieru co najmniej 60cm z nadrukiem zawierającym dane jak na nalepce , z wyjątkiem daty produkcji .

Przechowywanie

Rolki papy należy przechowywać w pomieszczeniach krytych , chroniących przed zawilgoceniem , w miejscu zabezpieczonym przed działaniem promieni słonecznych i w odległości co najmniej 120 cm od grzejników.

Rolki papy należy układać w stosy na równym podłożu w pozycji stojącej w jednej

warstwie . Stosy powinny zawierać nie więcej niż 1200 szt. rolek papy a odległość

między stosami powinna wynosić nie mniej niż 80 cm

Transport

Rolki papy należy przewozić środkami transportowymi , układane w jednej warstwie , w pozycji stojącej zabezpieczone przed przewracaniem się i uszkodzeniem .

Rolki papy należy układać tak , aby uniemożliwić przemieszczanie się rolek papy podczas jazdy . Rolki papy mogą być przewożone w kontenerach lub na paletach .

5. WYKONANIE ROBÓT

5.1. Zalecenia ogólne:

- Wszyscy pracownicy wykonujący prace na wysokości muszą posiadać dopuszczenie do pracy na wysokości i muszą być wyposażeni w pasy do pracy na wysokości.
- Roboty należy wykonać po wyprowadzeniu wszystkich instalacji ponad dach. W miarę potrzeby korzystać z rusztowań rurowych ustawionych przy budynku.
- Roboty pokrywcze powinny być wykonywane w dni suche, przy temperaturze nie niższej niż +5⁰C.
- Robót pokrywczych nie należy wykonywać w warunkach szkodliwego oddziaływania czynników atmosferycznych na jakość pokrycia, takich jak rosa, opady deszczu lub śniegu, oblodzenie oraz wiatr utrudniający krycie.
- Pokrycie powinno być tak wykonane, aby zapewnić łatwy odpływ wód deszczowych i topniejącego śniegu.
- Papa powinna być przed użyciem przez około 24 godziny przechowywana w temperaturze nie niższej niż 18⁰C, a następnie rozwinięta z rolki i ułożona na płaskim podłożu dla rozprostowania, aby uniknąć tworzenia się garbów po ułożeniu jej na dachu.
- Bezpośrednio przed ułożeniem papa może być luźno zwinięta w rolkę i rozwijana z niej w trakcie przyklejania.

5.2. Pokrycie dachowe z papy termozgrzewalnej

Przy przyklejaniu papy termozgrzewalnej za pomocą zestawu palnikowego na gaz płynny propan – butan należy prace prowadzić według zasad:

- palniki gazowe należy tak ustawić, aby jednocześnie podgrzewały podłoże i wstęgę papy od strony przekładki adhezyjnej (po jej usunięciu),
- płomień wszystkich palników powinien być silny i równomierny na całej powierzchni nagrzewania i nie powinien kopać,
- dla uniknięcia zniszczenia papy działanie płomienia powinno być krótkotrwałe, a płomień palnika powinien być przemieszczany w miarę nadtapiania masy powłokowej,
- niedopuszczalne jest miejscowe nadgrzewanie papy, prowadzące do nadmiernego spływania masy asfaltowej lub jej zapalenia,
- palnik powinien znajdować się w odległości nie mniejszej niż 15 cm od powierzchni papy; płomienie palników powinny być tak ustawione, aby równomiernie podgrzewały powłokę asfaltową do jej nadtapiania(paskiem szerokości 10 cm na całej szerokości wstęgi) i powierzchnię izolowanego podłoża (bezpośrednio przed rozwijaną papą),
- fragment wstęgi papy z nadtopioną powłoką asfaltową należy natychmiast docisnąć do ogrzewanego podłoża wałkiem o długości równej szerokości wałka papy.

6. KONTROLA JAKOŚCI ROBÓT

Wykonanie robót przeprowadzić zgodnie z SST i PB.

7. OBMIAR ROBÓT

Jednostką obmiaru jest 1 m² wykonanego pokrycia dachu.

8. ODBIÓR ROBÓT

Sprawdzeniu podlega jakość i poprawność wykonania pokrycia oraz jego połączenia pokrycia z obróbkami.

W wyniku odbioru należy:

- sporządzić częściowy protokół odbioru robót
- dokonać wpisu do dziennika budowy

Jeżeli wszystkie czynności odbioru robót dały wyniki pozytywne, wykonane roboty należy uznać za zgodne z wymaganiami SST i PB.

9. PODSTAWA PŁATNOŚCI

Ogólne ustalenia dotyczące podstaw płatności podano w pkt 4.6 Wymagania ogólne.

Cena obejmuje:

Zapewnienie niezbędnych czynników produkcji tj. :

- wykonanie czynności wymienionych w SST
- zapewnienie na placu budowy warunków bezpieczeństwa bhp, ppoż., sanitarnych i ochrony środowiska
- uporządkowanie terenu budowy

10. PRZEPISY ZWIĄZANE

PN-61/B-10245	Roboty blacharskie budowlane z blachy stalowej ocynkowanej i cynkowej. Wymagania i badania techniczne przy odbiorze.
PN-69/B-10260	Izolacje bitumiczne. Wymagania i badania przy odbiorze.
Instrukcje montażu wybranego producenta papy termozgrzewalnej	

SST-7 ŚLUSARKA ALUMINIOWA

(CPV - 45421000-4)

1. Wstęp

1.1. Przedmiot ST.

Przedmiotem niniejszej Specyfikacji Technicznej (ST) są wymagania techniczne dotyczące wykonania i odbioru robót budowlanych – ślusarki aluminiowej.

1.2. Zakres stosowania ST

Specyfikacja techniczna (ST) stosowana jest jako dokument inwestorski niezbędny przy realizacji i odbiorze robót wymienionych w pkt 1.1.

1.3. Zakres robót objętych ST

Roboty, których dotyczy specyfikacja, obejmują wszystkie czynności umożliwiające i mające na celu montaż okien, drzwi aluminiowych i bram.

1.4. Określenia podstawowe

Określenia podstawowe niniejszej ST są zgodne z obowiązującymi odpowiednimi formami, oraz określeniami podanymi w specyfikacji Wymagania Ogólne.

1.5. Ogólne wymagania dotyczące robót

Wykonawca robót jest odpowiedzialny za jakość ich wykonywania oraz za zgodność z rysunkami, ST i poleceniami Inżyniera.

1.5.1. Wymogi formalne

Okna aluminiowe i bramy stalowe powinny być osadzone zgodnie z dostarczoną dokumentacją techniczną, lub instrukcją wbudowania, zaakceptowaną przez Inżyniera.

Montaż okien aluminiowych i bram stalowych powinien być przeprowadzony zgodnie z zaleceniami producenta ślusarki.

1.5.2. Warunki organizacyjne

Przed przystąpieniem do robót wykonawcy, oraz nadzór techniczny winny się dokładnie zaznajomić z całością dokumentacji technicznej, oraz z projektem organizacji robót, wykonanym przez Inżyniera robót. Wszelkie ewentualne niejasności w sprawach technicznych należy wyjaśnić z autorami poszczególnych opracowań przed przystąpieniem do robót.

Jakiegokolwiek zmiany w dokumentacji technicznej mogą być dokonywane w trakcie wykonawstwa, tylko po uzyskaniu akceptacji Inżyniera, a w wypadku zmian dotyczących zasadniczych elementów lub rozwiązań projektowych mogących mieć wpływ na nośność obiektów należy uzyskać dodatkową akceptację projektantów.

Przed rozpoczęciem robót należy zapoznać się z warunkami istniejącymi w miejscu montażu okien i bram, możliwość upewnić się, że zapewniają one możliwość bezusterkowego wykonania prac.

2. Materiały

2.1. Zastosowane materiały.

Bramy

Bramy – systemowe, segmentowe, rolowane, ocieplone, malowane proszkowo w kolorze szarym, wg zestawienia w części graficznej;

Okna:

Profile aluminiowe termochronne, malowane proszkowo w kolorze szarym, szklenie szkłem podwójnym, zespolonym,

przeźroczystym, bezpiecznym, antywłamaniowym klasy P4, termoizolacyjnym o współczynniku $k= 1,0 \text{ W/ m}^2\text{xK}$;
Okna parteru powlekane folią matową;

Drzwi zewnętrzne

Drzwi wejściowe – z profili aluminiowych termochronnych malowane proszkowo w kolorze szarym, spełniające jednocześnie funkcję drzwi ewakuacyjnych;

Drzwi wewnętrzne

Drzwi wewnętrzne – aluminiowe szklone, malowane proszkowo w kolorze szarym;

Świetliki

Świetliki systemowe aluminiowe malowane proszkowo, wypełnienie poliwęglan, współczynnik „K” 2,5;

3. Sprzęt

3.1.Ogólne wymagania dotyczące sprzętu

Ogólne wymagania dotyczące sprzętu podano w ST – 1.0. "Wymagania ogólne" pkt 3.

3.2.Sprzęt do wykonania robót

Roboty można wykonać przy użyciu sprzętu zaakceptowanego przez Inżyniera.

4. Transport

4.1.Ogólne wymagania dotyczące transportu

Ogólne wymagania dotyczące transportu podano w ST – 1.0. "Wymagania ogólne" pkt 4.

4.2. Transport i składowanie

Materiały mogą zostać dostarczone dowolnym transportem, w taki sposób, aby podczas transportu zapewniona była ochrona przed warunkami atmosferycznymi, stateczności elementów i wykluczona ewentualność ich uszkodzenia.

Warunki przechowywania elementów ościeżnic, elementów łączonych elementów pomocniczych powinny zapewniać stałą gotowość ich użycia. Materiały powinny być przechowywane w pomieszczeniach krytych, zamkniętych, o wilgotności 70% lub w magazynach półotwartych z osłonami przeciwdeszczowymi (zabezpieczenia przed korozją i wpływami atmosferycznymi). Należy również odizolować je od materiałów budowlanych o szkodliwym oddziaływaniu na metale np.: wapna, zapraw budowlanych, kwasów.

5. Wykonywanie robót

5.1.Ogólne zasady wykonania robót

Ogólne zasady wykonania robót podano w ST – 1.0. "Wymagania ogólne" pkt 5.

5.2. Wykonawca przedstawi Inżynierowi do akceptacji harmonogram robót uwzględniający wszystkie warunki, w jakich roboty będą wykonywane.

5.3. Wymagania przy montażu bram, drzwi i aluminiowych okien.

Przed przystąpieniem do robót związanych z montażem drzwi i stalowo-aluminiowych należy ocenić możliwość bezusterkowego wykonania prac, poprzez:

- ocenę miejsca wbudowania, w szczególności stanu i wyglądu ościeży względem równości, pionowości i wypoziomowania;
- sprawdzenie odpowiedniej jakości elementów przewidzianych do wbudowania;
- sprawdzenie możliwości właściwego połączenia ościeżnicy z konstrukcją budynku;

Wbudowywanie elementów można rozpocząć dopiero wtedy, kiedy można obciążać części nośne budynku.

Warunkiem prawidłowego wbudowywania elementów jest sprawdzenie, czy pomiędzy ich wymiarami a wymiarami ościeża, w które mają zostać wbudowane nie zachodzą niezgodności większe niż dopuszczalne odchyłki wymiarowe.

5.4. Opis ogólny

Do mocowania drzwi i bram stalowych, i stalowo-aluminiowych nie wolno używać materiałów, które mogłyby

uszkodzić wbudowane elementy.

Możliwe jest mocowanie ościeżnic drzwi i bram za pomocą:

zakotwienia w konstrukcji budynku;

- kołków rozporowych;

- kołków lub gwoździ wstrzeliwanych;

- spawania do marek lub rygli stalowych osadzonych w ścianach;

- o ile tym sposobom nie sprzeciwiają się inne wymagania techniczne;

Zamocowania ościeżnic powinny zapewniać przenoszenie sił, wywołanych ciężarem wbudowanego elementu oraz parciem wiatru na konstrukcję budynku. Połączenia elementów metalowych należy wykonać w sposób zapewniający możliwość swobodnego wydłużania i kurczenia się pod wpływem zmian temperatury.

5.4.1. Montaż bram aluminiowych

Bramy są osadzane na ościeżnicach stalowych, mocowanych w ścianach wg niniejszej ST.

Maksymalna, dopuszczalna przez atest, szczelina pomiędzy dolną krawędzią drzwi a posadzką w stanie wykończonym nie może przekroczyć 5 mm.

5.4.2. Wymagania przy montażu okien i drzwi aluminiowych.

Do mocowania Okien i drzwi aluminiowych nie wolno używać materiałów, które mogłyby uszkodzić wbudowane elementy. Możliwe jest zamocowanie okien i drzwi w ościeży za pomocą:

- kołków wstrzeliwanych

- kołków rozporowych

- kotew stalowych,

Odpowiednio do rodzaju ściany, w jakiej wykonany jest otwór. Zamocowanie powinno zapewniać przenoszenie sił i obciążeń wywołanych ciężarem wbudowanego elementu i parcia wiatru na konstrukcję budynku.

Ze względu na korodujące działanie zapraw na aluminium, zaleca się montaż okien i drzwi po związaniu tynków na ścianach przy zachowaniu wymaganych szczelin styku. Możliwe jest również zabezpieczenie profili folią lub lakierem ochronnym.

Przed przystąpieniem do osadzania okien lub drzwi należy wyznaczyć w ościeżu płaszczyznę zamocowania elementu.

Przy osadzaniu okien należy wykonać próg w postaci listwy z ceownika walcowanego lub zimnogiętego o szer. 50 mm ± 2 mm. Ościeżnice okien i drzwi aluminiowych należy zamocować w ościeżu w miejscach gdzie występują siły pochodzące z obciążenia skrzydłami zawiasów i łożysk. Odległość miejsc mocowania do naroży powinny wynosić 50 – 100 mm, rozstaw pomiędzy kolejnymi miejscami mocowani 200 mm. Punkty mocowania należy ustalić wg otworów wykonanych w kształtownikach aluminiowych. W otworach w ościeżu należy osadzić kołki rozporowe. Wkręty mocujące powinny wkręcać się na całą długość koła osadzonego w ścianie. Osadzone w ościeżach okna i drzwi aluminiowe powinny być uszczelnione, tak, aby nie następowało przewiewanie, przemarzanie i przecieki wód opadowych. Powstałe szczeliny należy wypełnić elastycznym materiałem uszczelniającym, zgodnym z zaleceniem producenta ślusarki.

6. Kontrola jakości robót

6.1.Ogólne zasady kontroli jakości robót

Zasady ogólne kontroli jakości robót podano w ST – 1.0. "Wymagania ogólne" pkt 6.

6.2.Kontrola robót

Ocena jakości robót, mających na celu montaż okien drzwi i bram, powinna obejmować:

- odbiór elementów przeznaczonych do wmontowania pod względem:

Zaświadczeń o jakości i świadectw wystawianych przez producenta,

Podstawowych wymiarów

Stanów powierzchni – bez pęcherzy, odprysków, pęknięć, złuszczeń,

Stanu oszkleń – bez pęknięć i innych uszkodzeń mechanicznych,

Zabezpieczenia antykorozyjnego

Rodzajów, liczby i wielkości okuć, oraz ich zamocowania i działania

Połączeń konstrukcyjnych,

Prawidłowego działania części ruchomych

- odbiór końcowy robót;

7. Obmiar robót

7.1. Ogólne zasady obmiaru robót

Ogólne zasady obmiaru robót podano w ST – 1.0. „Wymagania ogólne”.

7.2. Jednostka obmiarowa

Jednostką obmiarową jest 1 szt. osadzonych okien drzwi i bram.

Zarówno Inżynier jak i wykonawca mogą, w razie wątpliwości, żądać końcowego sprawdzenia dostarczonego materiału. Żądanie wykonawcy musi zostać przedstawione na piśmie.

8. Odbiór robót

8.1. Zgodność robót z projektem i Specyfikacją.

Roboty powinny być wykonane zgodnie z dokumentacją projektową, ST oraz pisemnymi decyzjami Inżyniera.

8.2. Odbiór robót

Przy odbiorze montażu drzwi i bram i okien powinny zostać sprawdzone:

1. zgodność wbudowanego elementu z projektem;
2. prawidłowość osadzenia elementu w konstrukcji budowlanej - poprzez ocenę sposobu i rozmieszczenia miejsc zamocowania, oraz stanu i wyglądu zamontowanych drzwi i bram;
3. dokładność uszczelniania ościeżnic z ościeżami otworów budowlanych, zapewniająca ochronę przed infiltracją powietrza i przenikaniem wód opadowych przez element;
4. prawidłowość działania wszystkich części ruchomych i zamykających;
5. okna drzwi i bramy powinny się lekko otwierać i zamykać;
6. skrzydła rozwierane nie mogą się ocierać w żadnym miejscu, a zamknięte powinny ściśle przylegać do ościeżnicy;
7. wszystkie elementy powinny posiadać zabezpieczenie przed korozją;

9. Podstawa płatności

Wyłączono z zakresu opracowania.

10. Przepisy związane

- Dz. U nr 109/2004 „Warunki techniczne jakim powinny odpowiadać budynki i ich usytuowanie”

- Polskie normy

- PN-B-02020 „Ochrona cieplna budynków. Wymagania i obliczenia”
- PN-B-92010 „Elementy i segmenty ścienne metalowe. Drzwi i wrota. Wymiary modularne”
- PN-B-92270 „Elementy i segmenty ścienne metalowe. Drzwi o zwiększonej odporności na włamanie – klasy C. Wymagania i badania uzupełniające”
- PN-B-06201 „Konstrukcje stalowe z cienkościennych kształowników profilowanych na zimno. Wymagania i badania techniczne przy odbiorze”
- PN-B-01805 „Antykorozyjne zabezpieczenia w budownictwie. Ogólne zasady ochrony”
- PN-B-01806 „Antykorozyjne zabezpieczenia w budownictwie. Ogólne zasady użytkowania, konserwacji i napraw”
- PN-H-04651 „Ochrona przed korozją. Klasyfikacja i określenie agresywności korozyjnej środowisk

SST- 8 WYKONANIE OBRÓBEK BLACHARSKICH

(CPV - 45261320-3)

1. WSTĘP

1.1 Przedmiot SST

W niniejszym rozdziale omówiono ogólne wymagania dotyczące wykonania i odbioru robót budowlanych związanych z wykonaniem obróbek blacharskich.

1.2 Zakres stosowania

Szczegółowa specyfikacja techniczna jest stosowana jako dokument przetargowy i kontraktowy przy zleceniu i realizacji robót wymienionych w pkt. 1.1. Wymagania ogólne.

1.3 Zakres robót objętych SST

Ustalenia zawarte w niniejszej specyfikacji dotyczą zasad prowadzenia robót związanych z wykonaniem:

- spadków pod obróbki blacharskie.
- obróbek blacharskich z blachy stalowej powlekanej.
- wykonanie zewnętrznych i wewnętrznych parapetów okiennych z blachy stalowej powlekanej,

1.4 Określenia podstawowe

Określenia i nazewnictwo użyte w niniejszej specyfikacji technicznej ST są zgodne z obowiązującymi podanymi w normach PN i przepisach Prawa budowlanego.

1.5. Ogólne wymagania dotyczące robót

Wykonawca robót jest odpowiedzialny za jakość wykonania robót, ich zgodność z dokumentacją projektową, SST i poleceniami Inżyniera.

2. MATERIAŁY

Blacha stalowa powlekana,

Zaprawa cementowo – wapienna

Wszystkie materiały muszą posiadać atesty oraz świadectwa dopuszczenia do użytku w krajach UE

3. SPRZĘT

Roboty można wykonać ręcznie lub przy użyciu dowolnego typu sprzętu, np.: nożyce do cięcia blachy ewentualnie ręczna piła cyrkulacyjna ze specjalną tarczą do stali lub nożyce wibracyjne do blachy, urządzenia do gięcia blachy.

4. TRANSPORT

Materiały i elementy mogą być przewożone dowolnymi środkami transportu.

5. WYKONANIE ROBÓT

Wszyscy pracownicy wykonujący prace na wysokości muszą posiadać dopuszczenie do pracy na wysokości i muszą być wyposażeni w pasy do pracy na wysokości.

Obróbki te powinny wystawać 4 cm poza lico ściany – zabezpieczenie elewacji przed zaciekami wody deszczowej.

Obróbki blacharskie należy mocować w sposób, zapewniający trwałe i szczelne zamocowanie do ścian.

Dopuszcza się mocowanie podokienników do czoła profili okiennych za pomocą uszczelki gumowej. Powierzchnie ościeży pod podokiennikiem należy wyrównać przy pomocy masy klejowo – szpachlowej.

Obróbki powinny być zamocowane w sposób stabilny. Należy zwrócić uwagę, aby drgania elementów blaszanych nie były przenoszone bezpośrednio na cienkowiarski element wykończeniowy.

5.1. Obróbki blacharskie i parapety okienne zewnętrzne i wewnętrzne

Przed montażem obróbek blacharskich attyk i murów wyrównuje się podłoże zaprawą, dając mu mały spadek (od środka pomieszczenia) i na tak wykonanym podłożu układa się obróbki na zaprawie cementowej.

Roboty blacharskie z blachy można wykonywać o każdej porze roku, lecz w temperaturze nie niższej od -15°C .

Robót nie można wykonywać na oblodzonych podłożach.

6. KONTROLA JAKOŚCI ROBÓT

Wykonanie robót przeprowadzić zgodnie z SST i PB.

Badania jakości robót podczas budowy:

- Sprawdzenie zgodności z dokumentacją techniczną. Badanie powinno polegać na porównaniu wykonanych obróbek, rur spustowych i rynien dachowych z projektem technicznym oraz stwierdzeniu wzajemnej zgodności za pomocą oględzin i pomiaru.
- Sprawdzenie podłoża. Badanie to powinno być przeprowadzone przed przystąpieniem do robót.
- Sprawdzenie materiałów. Badanie należy przeprowadzić pośrednio na podstawie zapisów w dzienniku budowy oraz atestów i świadectw dopuszczenia materiałów do stosowania w budownictwie wydanych przez ITB.
- Sprawdzenie wyglądu zewnętrznego robót. Badanie polega na oględzinach i sprawdzeniu występowania takich wad jak: dziury, pęknięcia, nieprostokątności szwów do okapu, odchylenia rąbków lub zwojów od linii prostej itp.
- Sprawdzenie umocowania i łączenia arkuszy. Badanie polega na stwierdzeniu czy łączenia i umocowania arkuszy są wykonane zgodnie z normą i instrukcją montażu wybranego producenta.
- Sprawdzenie rynien. Badanie polega na stwierdzeniu zgodności z właściwą normą wykonania uchwytów, denek i wpustów rynnowych oraz połączeń poszczególnych odcinków rynien. Należy także stwierdzić, czy rynny nie mają dziur lub pęknięć. Spadki i szczelności należy sprawdzić poprzez nalanie wody do rynien.
- Sprawdzenie rur spustowych. Badanie polega na stwierdzeniu zgodności z normą połączeń w szwach pionowych i poziomych, umocowań rur w uchwytach, braku odchylenia rur od prostokątności i kierunku pionowego. Należy także sprawdzić, czy rury nie mają dziur i pęknięć.

7. OBMIAR ROBÓT

Jednostką obmiaru jest 1 m^2 wykonanych obróbek oraz 1 mb rynny i rury spustowej.

8. ODBIÓR ROBÓT

Sprawdzeniu podlegają:

- poprawność wykonania połączenia obróbek z obrabianymi elementami
- poprawność mocowania obróbek do podłoża

W wyniku odbioru należy:

- sporządzić częściowy protokół odbioru robót
- dokonać wpisu do dziennika budowy

Jeżeli wszystkie czynności odbioru robót dały wyniki pozytywne, wykonane roboty należy uznać za zgodne z wymaganiami SST, PB.

9. PODSTAWA PŁATNOŚCI

Ogólne ustalenia dotyczące podstaw płatności podano w pkt 4.6 Wymagania ogólne.

10. PRZEPISY ZWIĄZANE

PN-61/B-10245 Roboty blacharskie budowlane z blachy stalowej ocynkowanej i cynkowej. Wymagania i badania techniczne przy odbiorze.

SST – 10 POSADZKI BETONOWE ZBROJONE SIATKAMI (MATAMI)

(CPV 45262000-1)

1. Wstęp

1.1. Przedmiot ST.

Przedmiotem niniejszej Specyfikacji Technicznej (ST) są wymagania techniczne dotyczące wykonania i odbioru robót budowlanych związanych z wykonaniem posadzki betonowej wzmocnionej.

1.2. Zakres stosowania ST

Specyfikacja techniczna (ST) stosowana jest jako dokument inwestorski niezbędny przy realizacji i odbiorze robót wymienionych w pkt 1.1.

1.3. Zakres robót objętych ST.

Roboty, których dotyczy Specyfikacja, obejmują wszystkie czynności umożliwiające i mające na celu wykonanie posadzek betonowych zbrojonych siatkami (matami) zgrzewanymi w obiektach kubaturowych.

1.4. Określenia podstawowe.

Określenia podstawowe w niniejszej ST są zgodne z obowiązującymi odpowiednimi normami oraz określeniami podanymi w specyfikacji Wymagania Ogólne.

1.5. Ogólne wymagania dotyczące robót.

Wykonawca robót jest odpowiedzialny za jakość ich wykonania oraz za zgodność z rysunkami, ST i poleceniami Inżyniera.

1.5.1. Wymogi formalne.

Wykonanie posadzek betonowych ze zbrojeniem rozproszonym winno być zlecone przedsiębiorstwu mającemu właściwe doświadczenie w realizacji tego typu robót i gwarantującemu właściwą jakość wykonania.

Wykonawstwo posadzek zgodnie z wymaganiami norm.

1.5.2. Warunki organizacyjne.

Przed przystąpieniem do robót wykonawcy oraz nadzór techniczny winny się dokładnie zaznajomić z całością dokumentacji technicznej, oraz z projektem organizacji robót, wykonanym przez Inżyniera robót. Wszelkie ewentualne niejasności w sprawach technicznych należy wyjaśnić z autorami poszczególnych opracowań przed przystąpieniem do robót.

Jakiegokolwiek zmiany w dokumentacji technicznej mogą być dokonywane w trakcie wykonawstwa, tylko po uzyskaniu akceptacji Inżyniera, a w przypadku zmian dotyczących zasadniczych elementów lub rozwiązań projektowych należy uzyskać dodatkową akceptację projektantów.

2. Materiały

2.1. Zastosowane materiały.

Beton B-25 do wykonania posadzki ze zbrojeniem siatkami (matami) zgrzewanymi.

2.1.1. Beton posadzki ze zbrojeniem siatkami (matami) zgrzewanymi

- Beton do wykonania posadzki klasy minimum B-25 powinien być wykonany w specjalistycznej wytwórni i dostarczony na budowę w betonowozach o pojemności od 6,0 do 9,0 m³
- Receptura betonu, wg której jest on sporządzany w wytwórni powinna być przedłożona do akceptacji Inżyniera.

- Siatki (maty) zgrzewane wykonane z drutów w gatunku St3SY-b-500.
- Beton musi spełniać następujące wymagania:
 - wytrzymałość zgodnie z PN, określona w projekcie
 - nasiąkliwość nie większą niż 9%

2.1.2. Siatki zbrojeniowe (maty) zgrzewane

Siatki zbrojeniowe są układami prostopadłych względem siebie drutów podłużnych i poprzecznych Tego samego gatunku, połączonych na skrzyżowaniach oporowym zgrzewaniem garbowym za pomocą automatycznych zgrzewarek wielopunktowych.

Siatki zbrojeniowe zgrzewane wykonane z drutów w gatunku St3SY-b-500 wg AT-15-2498/97 i AT/2000-04-0816 oraz w gatunku BST-500M wg DIN 488.

Zgrzewane siatki zbrojeniowe można stosować jako stal A-III-N o obliczeniowej granicy plastyczności $R_a = 400$ MPa. Wszystkie wyroby dopuszczone do stosowania na rynku polskim przez :

- INSTYTUT TECHNIKI BUDOWLANEJ
- INSTYTUT BADAWCZY DRÓG I MOSTÓW

3. Sprzęt

3.1.Ogólne wymagania dotyczące sprzętu

Ogólne wymagania dotyczące sprzętu podano w ST – 1.0. "Wymagania ogólne" pkt 3.

3.2.Sprzęt do wykonania robót

Roboty można wykonać przy użyciu sprzętu zaakceptowanego przez Inżyniera.

4. Transport

4.1.Ogólne wymagania dotyczące transportu

Ogólne wymagania dotyczące transportu podano w ST – 1.0. "Wymagania ogólne" pkt 4.

4.2.Transport, podawanie i układanie mieszanki betonowej.

Środki do transportu betonu:

- mieszanki betonowe mogą być transportowane mieszalnikami samochodowymi (tzw. gruszkami)
- ilość gruszek należy tak dobrać, aby zapewnić wymaganą szybkość betonowania z uwzględnieniem odległości dowozu, czasu twardnienia betonu oraz koniecznej rezerwy w przypadku awarii samochodu.

Czas transportu i wbudowania mieszanki nie powinien być dłuższy niż:

- 90 min. – przy temperaturze + 15°C
- 70 min. – przy temperaturze + 25°C
- 30 min. – przy temperaturze + 30°C.

5. Wykonywanie robót

5.1.Ogólne zasady wykonania robót

Ogólne zasady wykonania robót podano w ST – 1.0. "Wymagania ogólne" pkt 5.

5.2. Wykonawca przedstawi Inżynierowi do akceptacji harmonogram robót uwzględniający wszystkie warunki, w jakich roboty będą wykonywane.

5.3. Wymagania przy wykonaniu posadzek zgodnie z polskimi normami i wytycznymi technologicznymi producenta.

5.4. Opis ogólny.

1. Posadzki betonowe należy wykonać zgodnie z projektem, który powinien określać m.in. rodzaj posadzki, grubość warstw, klasę betonu, wielkości spadków, rozmieszczenie wpustów podłogowych oraz szczelin dylatacyjnych.
2. Podkład pod posadzki powinien wykazywać wytrzymałość na ściskanie nie niższą niż:

- - 10 MPa.

3. W posadzkach betonowych powinny być wykonane szczeliny dylatacyjne w miejscach i o szerokości szczelin dylatacji konstrukcji budynku, oraz szczeliny:

a) izolacyjne:

- oddzielające posadzkę wraz z całą konstrukcją podłogi od pionowych elementów budynku,
- dzielące fragmenty posadzki o wyraźnie różniących się wymiarach,
- w miejscach, gdzie występują w podkładzie naprężenia rozciągające,
- wzdłuż linii rozgraniczających wyraźnie odmienne obciążenia użytkowe lub różne rodzaje posadzki,

b) przeciwskurczowe w odstępach nie większych niż 6m., przy czym powierzchnia pola zbliżonego do kwadratu nie powinna przekraczać:

- 36m² przy posadzkach z betonu zwykłego,
- 12m² przy posadzkach jednowarstwowych;

mniejsze od podanych odstępów szczelin przeciwskurczowych należy stosować wszędzie tam, gdzie trzeba liczyć się z większym skurczem, np. na wolnym powietrzu.

4. Posadzki powinny być zbrojone z zastosowaniem siatki lub prętów ułożonych krzyżowo w środku grubości posadzki. Rodzaj i rozstaw zbrojenia określa dokumentacja projektowa.

5.5. Wykonanie posadzek betonowych zbrojonych zbrojeniem rozproszonym.

5.5.1. Wykonanie posadzek betonowych zbrojonych siatkami zbrojeniowymi zgrzewanymi

1. Warunki wykonania, ułożenia, transportu i odbioru posadzek zbrojonych siatkami zbrojeniowymi zgrzewanymi są takie same .
2. Zgodnie z dokumentacją projektową należy zastosować posadzkę o grubości 15 cm zbrojoną siatkami zbrojeniowymi (matami) zgrzewanymi o rozmiarze 200x200 mm oraz średnicy pręta 6,0x6,0 mm
3. Posadzka układana jest na podkładzie z piasku zagęszczonego do $I_s = 0,98$.

5.5.2. Wykończenie posadzki

1. Posadzka wykończona zewnątrz warstwą utwardzenia powierzchniowego np. preparatem SIKA CHABDUR PREMIX w ilości 5 – 6 kg/m².
2. Utwardzacz nanosi się na powierzchnię betonu metodą rozsiewania ręcznego lub mechanicznego, a następnie zaciera się mechanicznie w kilku etapach.
3. Roboty należy wykonać ściśle wg instrukcji producenta.

5.5.3. Wypełnienie szczelin dylatacyjnych

1. Należy wykonać ściśle wg instrukcji producenta.
2. Po upływie 30 dni od wykonania posadzki szczeliny należy powiększyć, a krawędzie szczelin szlifować szlifierką kątową i oczyścić odkurzaczem.
3. W szczeliny, po zagruntowaniu jej powierzchni, włożyć sznur do wypełniania szczelin o średnicy o 25% większej od szerokości szczeliny.
4. Szczeliny wypełnić masą dylatacyjną, aż do zlicowania jej powierzchni z powierzchnią płyty.
5. Roboty można wykonywać w temperaturze 10 – 25 °C.
6. Nawierzchnię można użytkować po 24 godz. od zakończenia robót (przy 15°C).

6. Kontrola jakości

6.1. Ogólne zasady kontroli jakości robót

Zasady ogólne kontroli jakości robót podano w ST – 1.0. "Wymagania ogólne" pkt 6.

6.2. Kontrola robót

Kontrola jakości powinna obejmować:

- sprawdzenie materiałów pod względem ich zgodności z aktualnymi normami, dokumentacją techniczną i niniejszą ST,
- sprawdzenie wykonania podkładu,
- sprawdzenie poprawności wykonania posadzki z betonu.

6.3. Badanie betonu.

Badanie mieszanki betonowej i właściwości betonu.

Badaniu podlegają następujące właściwości mieszanki betonowej, badane z częstotliwością i w sposób podany w PN-B-06250:

- konsystencja i urabialność mieszanki betonowej,
- wytrzymałość na ściskanie,
- nasiąkliwość.

Pozostałe rodzaje badań, np.: badania sklerometryczne czy radiologiczne przeprowadza się w przypadku powstania wątpliwości co do jakości betonu po wykonaniu konstrukcji.

Częstotliwość badań betonu:

Należy wykonać zgodnie z PN-B-06250.

7. Obmiar robót

7.1. Ogólne zasady obmiaru robót

Ogólne zasady obmiaru robót podano w ST – 1.0. „Wymagania ogólne”.

7.2. Jednostka obmiarowa

Posadzki betonowe oblicza się w m².

Zarówno Inżynier jak i wykonawca mogą żądać końcowego sprawdzenia dostarczonego materiału w przypadku wątpliwości. Żądanie wykonawcy musi być na piśmie.

8. Odbiór robót

8.1. Zgodność robót z projektem i Specyfikacją.

Roboty powinny być wykonane zgodnie z dokumentacją projektową, ST oraz pisemnymi decyzjami Inżyniera.

8.2. Odbiór robót

Odbiór podkładu powinien być przeprowadzony w następujących etapach:

- po ułożeniu warstwy materiału izolacyjnego,
- podczas układania podkładu,
- po całkowitym stwardnieniu podkładu.

Odbiór podkładu powinien obejmować sprawdzenie:

- jakości zastosowanych materiałów,
- prawidłowości ułożenia kolejnych warstw,
- grubości podkładu w dowolnych 3 miejscach w pomieszczeniu,
- równości i zachowania dopuszczalnych odchyłek płaszczyzny podkładu,
- prawidłowości osadzenia elementów dodatkowych w podkładzie,
- poprawności wykonania i rozmieszczenia szczelin dylatacyjnych.

Odbiór końcowy robót podłogowych powinien obejmować:

- ocenę zgodności wyglądu wykonanej podłogi z dokumentacją techniczną,
- jakości zastosowanych materiałów,

- sprawdzenie dotrzymania warunków wykonywania prac na podstawie zapisów w dzienniku budowy.

Odbiór posadzki zbrojonej zbrojeniem rozproszonym powinien obejmować:

1. Sprawdzenie zgodności wykonanych robót z dokumentacją projektową.
2. Sprawdzenie jakości użytych materiałów (z dokumentów lub badań).
3. Sprawdzenie dotrzymania warunków ogólnych wykonania robót, na podstawie zapisów w dzienniku budowy.
4. Odbiór posadzki:
 - sprawdzenie wyglądu zewnętrznego,
 - sprawdzenie prawidłowości ukształtowania powierzchni posadzki,
 - sprawdzenie połączenia posadzki z podkładem,
 - sprawdzenie grubości warstw metodą wykonania otworów 4x4cm w ilości 3 szt. na 100m², albo wg wskazań Inżyniera,
 - sprawdzenie wytrzymałości posadzki na ściskanie i rozciąganie – na podstawie badań na próbkach,
 - sprawdzenie prawidłowości osadzenia kratak, listew dylatacyjnych i wypełnienia szczelin dylatacyjnych,
 - badania prostoliniowości i pomiarów odchyień z dokładnością do 1mm, a szerokości szczelin szczelinomierzem,
 - oględziny wykończenia posadzki, listew i cokołów,Powierzchnia posadzki powinna być równa i powinna stanowić powierzchnię poziomą lub o określonym spadku. Posadzka nie powinna wykazywać nierówności powierzchni mierzonych jako przeswity między dwumetrową łatą kontrolną a posadzką większych niż 3mm. Odchylenia powierzchni posadzki od płaszczyzny poziomej lub spadku nie powinny być większe niż +/-5 mm na całej długości lub szerokości posadzki i nie powinny powodować zaniku założonego w projekcie spadku.

9. Podstawa płatności

Wyłączono z zakresu opracowania.

10. Przepisy związane

-Dz. U. nr 75/2002 „Warunki techniczne jakim powinny odpowiadać budynki i ich usytuowanie.”

-Polskie normy:

- PN-B-06251 Roboty betonowe i żelbetowe. Wymagania techniczne.
- PN-B-06256 Beton odporny na ścieranie.
- PN-B-06250 Beton zwykły.
- PN-B-32250 Materiały budowlane. Woda do betonów i zapraw
- PN-B-06251 Roboty betonowe i żelbetowe. Wymagania techniczne
- PN-B-06262 Metoda sklerometryczna badania wytrzymałości betonu na ściskanie za pomocą młotka Szmidta typu N
- PN-B-06261 Nieniszczące badania konstrukcji z betonu. Metoda ultradźwiękowa
Badania betonu na ściskanie.
- BN-73/6736-01 Beton zwykły. Metody badań. Szybka ocena wytrzymałości na ściskanie

-świadectwa dopuszczenia ITB, atesty PZH dla poszczególnych wyrobów.

SST – 11 ZABEZPIECZENIE KONSTRUKCJI STALOWYCH POWŁOKAMI MALARSKIMI

(CPV 45262000-1)

1. Wstęp

1.1.Przedmiot ST

Przedmiotem niniejszej Specyfikacji Technicznej (ST) są wymagania techniczne dotyczące wykonania i odbioru robót budowlanych – zabezpieczenie konstrukcji stalowych powłokami malarskimi.

1.2.Zakres stosowania ST

Specyfikacja techniczna (ST) stosowana jest jako dokument inwestorski niezbędny przy realizacji i odbiorze robót wymienionych w pkt 1.1.

1.3.Zakres robót objętych ST

Roboty, których dotyczy Specyfikacja obejmują wszystkie czynności przy pokrywaniu powłokami malarskimi stalowych konstrukcji wiat, i obejmują:

- a)przygotowanie powierzchni do malowania
- b)nanoszenie podkładu gruntującego
- c)malowanie nawierzchniowe

1.4.Określenia podstawowe

Określenia podstawowe w niniejszej ST są zgodne z obowiązującymi odpowiednimi normami oraz określeniami podanymi w specyfikacji Wymagania Ogólne oraz zdefiniowanymi poniżej.

1.4.1.Aklimatyzacja powłoki – stabilizacja powłoki malarskiej w określonych warunkach temperatury i wilgotności powietrza.

1.4.2.Czas przydatności wyrobu do stosowania – czas, w którym wyrób lakierowy po zmieszaniu składników nadaje się do nanoszenia na podłoże.

1.4.3.Farba – wyrób lakierowy pigmentowy, tworzący powłokę kryjącą, która spełnia przede wszystkim funkcję ochronną.

1.4.4.Farba do gruntowania – farba wytwarzająca powłoki gruntowe wykazujące zdolność zapobiegania korozji metali, dzięki zawartości w powłoce składników hamujących procesy korozji podłoża.

1.4.5.Lepkość umowna – czas wypływu farby lub emalii mierzony w sekundach z kubka (Ford 4) o średnicy otworu wypływowego 4 mm.

1.4.6.Malowanie nawierzchniowe – warstwy farby nałożone na podkład gruntujący w celu uszczelnienia i uodpornienia na występujące w atmosferze czynniki agresywne oraz uszkodzenia mechaniczne.

1.4.7.Punkt rosy – temperatura, przy której na powierzchni przedmiotu pojawiają się kropelki wody wskutek kondensacji pary wodnej zawartej w powietrzu w wyniku wypromieniowania ciepła przez podłoże lub wskutek napływu ciepłego, wilgotnego powietrza na chłodniejsze podłoże.

1.5.Ogólne wymagania dotyczące robót.

Wykonawca robót jest odpowiedzialny za jakość materiałów i wykonywanych robót oraz za zgodność z dokumentacją projektową, ST i poleceniami Inżyniera. Ogólne wymagania dotyczące robót podano w specyfikacji Wymagania Ogólne.

2. Materiały

Do zabezpieczenia konstrukcji stalowej przewidziano malowanie farbami:

- farbą do gruntowania - 1 lub 2 warstwy, w zależności od wytycznych producenta
- farbą nawierzchniową - 1 lub 2 warstwy, w zależności od wytycznych producenta

Zgodnie z dokumentacją projektową, jako standard przyjęto system malarski TIKURILLA (grunt - TEMABOND ST 200 - dwuskładnikowa, modyfikowana farba epoksydowa pigmentowana aluminium, aplikacja jednowarstwowa, grubość warstwy 150 µm; farba nawierzchniowa - TEMACOAT HB 30 - dwuskładnikowa, grubowarstwowa farba epoksydowa na bazie modyfikowanej żywicy epoksydowej, aplikacja jednowarstwowa, grubość warstwy 150 µm) lub rozwiązanie równoważne. Szczegółowe dane techniczne wg karty technicznej wyrobu.

3. Sprzęt

3.1. Ogólne wymagania dotyczące sprzętu

Ogólne wymagania dotyczące sprzętu podano w ST – 1.0. "Wymagania ogólne" pkt 3.

3.2. Sprzęt do czyszczenia konstrukcji.

Czyszczenie konstrukcji należy przeprowadzić mechanicznie urządzeniami o działaniu strumieniowo-ściernych, dowolnego typu, zaakceptowanymi przez Inżyniera.

Sprzęt do czyszczenia oraz przedmuchiwania lub odkurzania oczyszczonych powierzchni musi zapewnić strumień odolwionego i suchego powietrza.

3.3. Sprzęt do malowania.

Nakładanie farb wykonywać metodą natryskową przy użyciu sprzętu mechanicznego zaakceptowanego przez Inżyniera. Prawidłowe ustawienie parametrów malowania natryskowego (średnica dyszy, gęstość materiału, ciśnienie) należy przeprowadzać na próbnym powierzchniach i uzyskać akceptację Inżyniera.

4. Transport

4.1. Ogólne wymagania dotyczące transportu

Ogólne wymagania dotyczące transportu podano w ST – 1.0. "Wymagania ogólne" pkt 4.

4.2. Transport wyrobów lakierowych

Transport wyrobów lakierowych i rozcieńczalników winien odbywać się z zachowaniem obowiązujących przepisów o przewozie materiałów niebezpiecznych określonych w normach przedmiotowych i wg PN-C-81400.

5. Wykonywanie robót

5.1. Ogólne zasady wykonania robót

Ogólne zasady wykonania robót podano w ST – 1.0. "Wymagania ogólne" pkt 5.

5.2. Wykonanie robót

Powierzchnie przewidziane do malowania należy oczyścić. Oczyszczenie polega na usunięciu z powierzchni stalowych zanieczyszczeń w postaci zgorzeliny, rdzy, tłuszczów i smarów, kurzu i pyłu, wilgoci i resztek procesu spawania.

Podstawową czynnością jest usunięcie zgorzeliny i rdzy, co należy wykonać przy pomocy metody strumieniowo-ścierniej (śrutowanie). Powierzchnie należy czyścić do stopnia czystości 2.5. Ocena st. czystości wg PN-ISO 8501-1. Sposób czyszczenia pozostawia się do uznania wykonawcy; musi on jednak gwarantować uzyskanie wymaganego stopnia czystości i być zaakceptowany przez Inżyniera. Inżynier ma prawo dokonania odbioru oczyszczonych powierzchni i wyrażenia zgody na nanoszenie powłoki malarskiej.

Chropowatość powierzchni nie powinna przekraczać $R_z = 25-27 \mu\text{m}$.

Zabezpieczenie antykorozyjne (metoda malarska) wszystkich elementów stalowych wykonać dla klasy agresywności środowiska „C2” - elementy w środowisku zewnętrznym o małej agresywności i zanieczyszczeniu powietrza, chronione przed bezpośrednim działaniem opadów. Powłoki malarskie mogą być nanoszone warsztatowo w wytwórni konstrukcji stalowej (lepsze możliwości aplikacji i nakładania), jednak ze względu na możliwości powstawania uszkodzeń (monta-

zowych, transportowych i ewentualne spawanie konstrukcji na placu budowy) dopuszcza się warsztatowe nanoszenie podkładu a po wykonaniu montażu nakładanie powłok na miejscu montażu konstrukcji. Skład warstw i grubości powłok według zaleceń producenta powłoki.

6. Kontrola jakości robót

6.1. Ogólne zasady kontroli jakości robót

Zasady ogólne kontroli jakości robót podano w ST - 1.0. "Wymagania ogólne" pkt 6.

6.2. Kontrola robót

Kontroli podlegają:

- sprawdzenie zgodności wykonanego pokrycia z projektem zabezpieczenia antykorozyjnego,
- ocena pokrycia nieuzbrojonym okiem
- pomiar grubości naniesionych powłok
- pomiar przyczepności pokrycia do podłoża wg PN-C-81531
- odbiór stopnia czystości powierzchni przed naniesieniem powłok (kontrola bieżąca).
- kontroli jakości spawania.

7. Obmiar robót

7.1. Ogólne zasady obmiaru robót

Ogólne zasady obmiaru robót podano w ST -1.0. „Wymagania ogólne”.

7.2. Jednostka obmiarowa

Jednostką obmiaru jest 1 tona konstrukcji stalowej lub 1 m² powierzchni malowania.

8. Odbiór robót

8.1. Zgodność robót z projektem i Specyfikacją.

Roboty powinny być wykonane zgodnie z dokumentacją projektową, ST oraz pisemnymi decyzjami Inżyniera.

8.2. Odbiór robót

Odbioru pokryć malarskich należy dokonać dwukrotnie:

- odbiór pokryć malarskich wykonanych w wytwórni
- odbiór ostateczny pokrycia malarskiego po ukończeniu montażu.

9. Podstawa płatności

Wyłączono z zakresu opracowania.

10. Przepisy związane

- PN-H-04651 Ochrona przed korozją. Klasyfikacja i określenie agresywności korozyjnej środowiska.
- PN-H-07050 Ochrona przed korozją. Wzorce jakości przygotowania powierzchni do malowania
- PN-H-97051 Ochrona przed korozją. Przygotowanie powierzchni stali, staliwa i zeliwa do malowania. Ogólne wytyczne.
- PN-H-97053 Ochrona przed korozją. Malowanie konstrukcji stalowych. Wytyczne ogólne.
- PN-C-81515 Wyroby lakierowe. Nieniszczące pomiary grubości powłok.
- PN-C-81531 Wyroby lakierowe. Określenie przyczepności powłok do podłoża oraz przyczepności międzywarstwowej.