



## LECNICTWO SZPITALNE W UJĘCIU OGÓLNOPOLSKIM

### Podstawowe informacje

Liczba „szpitali”* w Polsce (łącznie liczba łóżek w tys.) : – w tym posiadający kontrakt z NFZ (łącznie liczba łóżek w tys.)	<b>1 591</b> <b>(177)</b> <b>1 234</b> <b>(159)</b>
Przeciętna wielkość szpitala wyrażona liczbą łóżek Przeciętna wielkość szpitala posiadającego kontrakt z NFZ	<b>111</b> <b>129</b>
Przeciętna wielkość oddziału wyrażona liczbą łóżek Przeciętna wielkość oddziału szpitala posiadającego kontrakt z NFZ	<b>23</b> <b>28</b>

**UWAGA:**

\*każdy świadczeniodawca, który posiadał w strukturze oddział szpitalny  
Źródło: Rejestr Podmiotów Wykonujących Działalność Leczniczą i NFZ.

### Wskaźniki szpitalne

Z analizy wykorzystania stołów operacyjnych wynika, że w Polsce średnio na jeden stół wykonywane są 654 operacje. Wykorzystanie stołów jest jednak zróżnicowane pomiędzy województwami. Najniższa wartość notuje województwo świętokrzyskie – 446 operacji na stół. Na drugim biegunie plasuje się województwo opolskie, gdzie wykonywanych jest 850 operacji na jeden stół.

#### Liczba stołów operacyjnych (na 100 tys.)

Liczba stołów w Polsce: 9,57

Najmniejsza wartość		Największa wartość	
Liczba stołów w woj. opolskim:	7,09	Liczba stołów w woj. śląskim:	11,01
Różnica pod względem Polski:	2,48	Różnica pod względem Polski:	-1,44

W całej Polsce średnia wartość współczynnika zakażeń wewnątrzszpitalnych wyniosła 0,93 %. Najwyższa wartość wskaźnika odnotowana została w województwie świętokrzyskim (1,49%), a najniższa w województwie podlaskim (0,58%).

Źródło: Sprawozdania MZ.

Przeprowadzono analizę zależności pomiędzy liczbą świadczeń a śmiertelnością pooperacyjną. Jako definicję śmiertelności pooperacyjnej przyjęto udział pacjentów, którzy zmarli przed wypisem ze szpitala bądź w ciągu 30 dni od zabiegu. We wszystkich analizowanych grupach JGP (zabiegów dużych i kompleksowych) stwierdzono ujemną korelację pomiędzy liczbą świadczeń a ważoną ryzykiem śmiertelnością, co oznacza, że świadczeniodawcy wykonujący w 2014 roku więcej świadczeń danego typu cechowali się niższymi ważonymi współczynnikami śmiertelności. Obserwacja ta argumentuje centralizację świadczeń z tych grup, gdyż większe jednostki zapewniają świadczenia wyższej jakości.

### Demografia Polski

W 2014 roku Polskę zamieszkiwało 38,5 mln osób. Najwięcej w województwie mazowieckim (13,9% ludności kraju) oraz śląskim (11,9%). Najmniej w województwie opolskim (2,6%) oraz lubuskim (2,7%). Największą gęstość zaludnienia odnotowano w województwie śląskim (372 osób/1 km<sup>2</sup>). Populacja Polski była zróżnicowana względem wieku. W 2014 roku osób najmłodszych (do 19 r. ż) było 7,8 mln. Stanowili oni największy odsetek ogółu ludności w województwach podkarpackim, śląskim, wielkopolskim oraz warmińsko-mazurskim. Populacja ludności w wieku średnim (między 20 a 64 lata) wyniosła 24,8 mln osób. Osób w wieku powyżej 65 lat było 5,8 mln. Seniorzy stanowili największy odsetek ludności w województwach: lubuskim, świętokrzyskim, podlaskim oraz mazowieckim.

### Prognoza demograficzna dla regionu

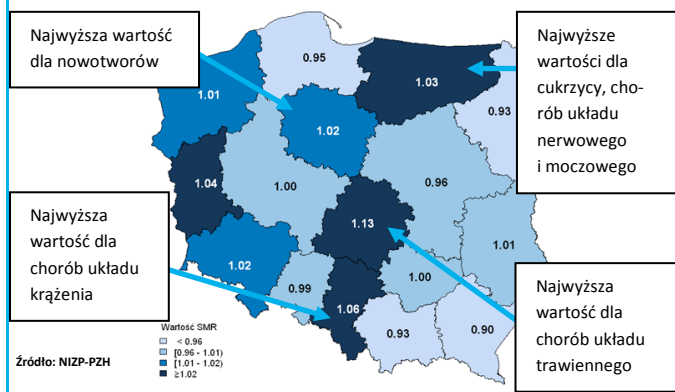
W okresie 2014-2029 liczba mieszkańców Polski spadnie o 1,17 mln osób, czyli o ok. 3%. Struktura płci w 2029 roku będzie zbliżona do 2014 roku (przewaga liczby kobiet w populacji). Ludność Polski w 2029 roku średnio będzie starsza niż w 2014 roku. Oczekuje się, że do 2029 liczba mieszkańców większości województw będzie ulegała zmniejszeniu, za wyjątkiem województw mazowieckiego (+1,69%), pomorskiego (+1,48%), małopolskiego (+1,12%) oraz wielkopolskiego (+0,12%). Zmiany struktury wiekowej poszczególnych województw będą przebiegać w większości podobnie jak dla całego kraju.

Źródło: Raport prof. dr hab. I.E. Kotowska.

### Zgony w Polsce

#### Wartości SMR ogółem:

(SMR - Standaryzowany wskaźnik umieralności)



### Kadry medyczne

#### Lekarze

Po dokonaniu analizy zasobów kadrowych lekarzy specjalistów w Polsce, należy stwierdzić, iż istnieje znaczny niedobór wśród specjalistów oraz, że istnieje konieczność szybkiego „odmłodzenia” kadry lekarskiej. Pomimo względnie wysokiej liczby specjalistów w niektórych województwach takich jak: mazowieckie, śląskie, małopolskie, dolnośląskie, łódzkie i wielkopolskie, występują dziedziny ze znikomą liczbą specjalistów lub dziedziny „zagrożone” z uwagi na wysoką medianę wieku lekarzy. W całym kraju, wśród dziedzin z potencjalnie zbyt małym zapleczem kadrowym są dziedziny priorytetowe takie jak: chirurgia onkologiczna, geriatryka, ginekologia onkologiczna, hematologia, neurologia dziecięca, medycyna ratunkowa, onkologia i hematologia dziecięca, patomorfologia, psychiatria dzieci i młodzieży, radioterapia onkologiczna, stomatologia dziecięca. Znaczny niedobór w zakresie lekarzy specjalistów zauważyć można również w dziedzinach zwykłych takich jak: intensywne terapię, gastroenterologia dziecięca, medycyna morska, neuropatologia, urologia dziecięca, medycyna lotnicza, immunologia kliniczna, farmakologia kliniczna, toksykologia kliniczna, genetyka kliniczna, kardiologia dziecięca, mikrobiologia lekarska, medycyna tropikalna, otorynolaryngologia dziecięca, seksuologia, medycyna sądowa oraz chirurgia plastyczna.

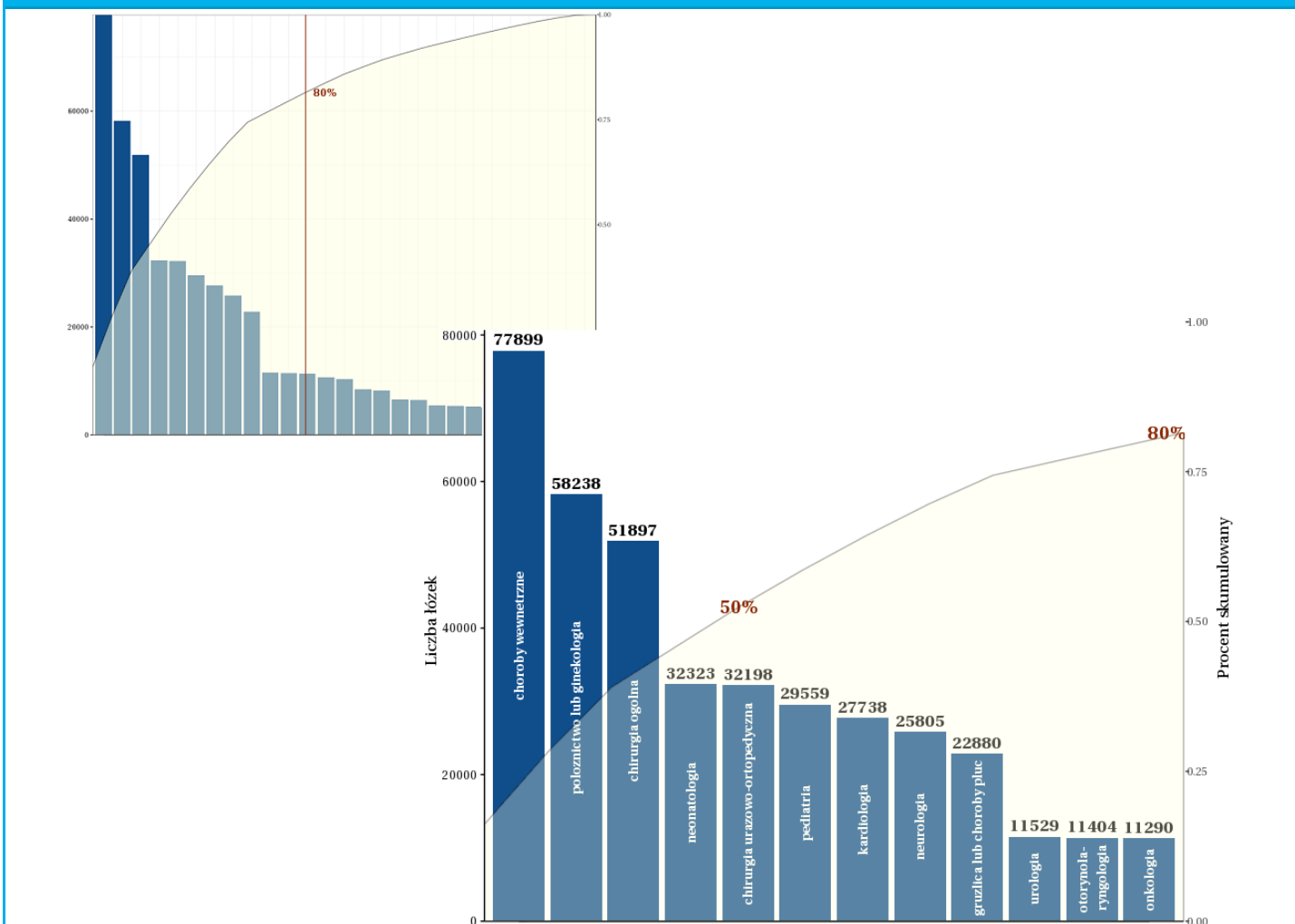
## Kadry medyczne cd.

### Pielęgniarki i położne

Analiza zasobów kadrowych pielęgniarek i położnych w kraju, wykazała, iż z uwagi na wysoki wiek prawie połowy z nich, istnieje konieczność szybkiego zwiększenia ogólnej liczby pielęgniarek i położnych, kładąc nacisk na „odmłodzenie” tej grupy zawodowej. Biorąc pod uwagę liczbę osób po 50 roku życia wśród pielęgniarek i położnych, najgorzej sytuacja wygląda w województwie podlaskim, warmińsko-mazurskim, lubuskim, dolnośląskim, zachodniopomorskim i kujawsko-pomorskim. Jednocześnie, najmniejszą liczbę pielęgniarek w przeliczeniu na 100 tys. ludności wykazuje województwo pomorskie, zachodniopomorskie, wielkopolskie i lubuskie, zaś najmniejszą liczbę położnych w przeliczeniu na 100 tys. kobiet w wieku rozrodczym wykazuje województwo warmińsko-mazurskie, pomorskie, opolskie i mazowieckie. Dodatkowo należy zauważyć, iż zbyt mała ilość pielęgniarek i położnych wykwalifikowała się w poszczególnych dziedzinach kształcenia, gdyż jest to zaledwie ok. 10% ogólnej liczby pielęgniarek i położnych.

Źródło: Naczelna Izba Lekarska, Naczelna Izba Pielęgniarek i Położnych, GUS.

## Informacja o oddziałach



Źródło: Opracowanie DAS na podstawie danych NFZ.

## Zasoby sprzętowe w Polsce

Sprzęt	Analizator biochemiczny	Gammakamera	Litotrypter	Aparat RTG z torem wizyjnym	Tomograf komputerowy	Rezonans magnetyczny
Statystyki						
Liczba ogółem w Polsce na 100 tys. ludności	2,55	0,36	0,49	3,70	1,54	0,65
Województwo o najwyższej wartości wskaźnika na 100 tys. ludności	3,63 LUBUSKIE	0,54 MAZOWIECKIE	0,80 OPOLSKIE	6,47 LUBUSKIE	2,00 LUBELSKIE	1,00 KUJAWSKO-POMORSKIE
Województwo o najniższej wartości wskaźnika na 100 tys. ludności	1,43 POMORSKIE	0,17 WIELKOPOLSKIE	0,14 WARMIŃSKO-MAZURSKIE	2,07 WIELKOPOLSKIE	1,00 OPOLSKIE	0,29 WIELKOPOLSKIE

Źródło: Sprawozdania MZ oraz biuletyn informacyjny CSIOZ.

Do 2025 roku liczba akceleratorów w kraju **powinna wzrosnąć z 134 do 200**. Istotny wzrost wymagany jest między innymi w województwie mazowieckim (+1 w Wielszewie, +3 w Radomiu, +2 w Płocku, +2 w Siedlcach), w województwie lubelskim (+2 w Białej Podlaskiej, Lublinie i Zamościu) i województwie wielkopolskim (+3 w Kaliszu, +2 w Koninie, Lesznie oraz Pile). Sytuacja nie wymaga poprawy tylko w województwie zachodniopomorskim.

Liczba pozytonowych tomografów emisyjnych w Polsce (PET-CT) **powinna wynosić od 18 do 30**.

Źródło: Mapy potrzeb zdrowotnych w zakresie onkologii.

## WNIOSKI I REKOMENDACJE DLA SZPITALNICTWA

<b>Oddział chorób metabolicznych</b>	<p>W Polsce świadczenia do NFZ sprawozdawały 3 oddziały metaboliczne (Kraków, Gdynia, Poznań). Większość pacjentów (powyżej 50%) pochodziła z powiatu, w którym funkcjonował oddział (żaden z nich nie ma charakteru ponadregionalnego tj. 30% pacjentów spoza województwa).</p> <p>Z racji tego, że prawie 90% świadczeń realizowanych na tych oddziałach stanowią świadczenia z zakresu chorób wewnętrznych (ok. 60%) i diabetologii (ok. 30%) należy rozważyć możliwość zabezpieczenia potrzeb zdrowotnych w analizowanym zakresie, w ramach tych oddziałów.</p>
<b>Oddział alergologiczny</b>	<p>W Polsce świadczenia do NFZ sprawozdawało 14 oddziałów alergologicznych, z czego niemal połowa pochodziła z 2 województw (dolnośląskie i mazowieckie). Równocześnie należy podkreślić, że świadczenia z zakresu alergologicznego były również sprawozdawane w ramach oddziałów chorób wewnętrznych, dermatologii, gruźlicy lub chorób płuc, chorób zakaźnych oraz toksykologii.</p> <p>Jedynie jeden z analizowanych oddziałów ma charakter ponadregionalny (30% pacjentów spoza województwa), zaś 5 z nich ma znaczenie wojewódzkie (powyżej 60% pacjentów spoza swojego powiatu). Pozostałe zabezpieczają pacjentów z własnego powiatu.</p> <p>Ze względu na fakt, że niemal we wszystkich oddziałach sprawozdawane są jedynie świadczenia, które można realizować na oddziałach chorób wewnętrznych, należy rozważyć istnienie tych oddziałów w szpitalach powiązanych z uczelniami medycznymi. Ponadto należy dążyć do zwiększenia dostępności do diagnozy i terapii pacjentów w warunkach ambulatoryjnych lub jednodniowych.</p>
<b>Oddział alergologiczny dla dzieci</b>	<p>W Polsce świadczenia do NFZ sprawozdawało 11 oddziałów alergologicznych dla dzieci, z czego 3 znajdowały się w województwie mazowieckim. Równocześnie należy podkreślić, że zakres alergologiczny dla dzieci był również sprawozdawany w ramach oddziałów pediatrycznych oraz oddziałów gruźlicy i chorób płuc.</p> <p>Jedynie jeden z analizowanych oddziałów ma charakter ponadregionalny (30% pacjentów spoza województwa), a 4 mają znaczenie wojewódzkie (powyżej 60% pacjentów spoza swojego powiatu). Pozostałe oddziały zabezpieczają pacjentów z własnego powiatu. Ze względu na fakt, że niemal we wszystkich oddziałach są realizowane jedynie świadczenia, które można realizować na oddziałach pediatrycznych, należy rozważyć istnienie tych oddziałów w szpitalach powiązanych z uczelniami medycznymi. Rekomenduje się również rozważenie zwiększenia dostępności do diagnozowania i leczenia pacjentów w warunkach ambulatoryjnych lub jednodniowych.</p>
<b>Oddział diabetologiczny</b>	<p>W Polsce świadczenia do NFZ sprawozdawało 15 oddziałów diabetologicznych, z czego najwięcej znajdowało się w województwie mazowieckim (4), zachodniopomorskim (3), pomorskim (2), dolnośląskim (2) i łódzkim (2).</p> <p>Znaczny odsetek świadczeń realizowanych na tym oddziale stanowią świadczenia z zakresu choroby wewnętrzne. Równocześnie obserwowana jest odwrotna relacja tj. zakres diabetologiczny stanowi istotny udział realizowany na oddziałach chorób wewnętrznych. Z tego względu należy rozważyć możliwość pozostawienia oddziałów diabetologicznych jedynie w szpitalach powiązanych z uczelniami medycznymi.</p> <p>Tezę tę wspiera dodatkowo fakt, że żaden z oddziałów nie miał charakteru ponadregionalnego (30% pacjentów spoza województwa), a tylko 1 miał charakter wojewódzki (powyżej 60% pacjentów spoza swojego powiatu). Pozostałe oddziały zabezpieczały potrzeby zdrowotne pacjentów z własnego powiatu. Wnioskuje się również rozważenie zwiększenia dostępności do diagnozowania i leczenia pacjentów w warunkach ambulatoryjnych lub jednodniowych.</p>
<b>Oddział diabetologiczny dla dzieci</b>	<p>W Polsce świadczenia do NFZ sprawozdawały 4 oddziały diabetologiczne dla dzieci, z czego 2 znajdowały się w Warszawie.</p> <p>Znaczna część świadczeń sprawozdawanych na tych oddziałach, pochodzi z zakresu pediatrii, zaś równocześnie zakres diabetologiczny jest realizowany na oddziałach pediatrycznych, należy rozważyć możliwość pozostawienia tych oddziałów jedynie w niektórych szpitalach powiązanych z uczelniami medycznymi.</p>
<b>Oddział endokrynologiczny</b>	<p>W Polsce świadczenia do NFZ sprawozdawało 36 oddziałów endokrynologicznych – najwięcej w województwie mazowieckim (7) i śląskim (7). Równocześnie należy podkreślić, że zakres endokrynologiczny był również sprawozdawany w ramach oddziałów chorób wewnętrznych, metabolicznych, ginekologii onkologicznej, medycyny nuklearnej i nefrologicznych.</p> <p>Analiza funkcjonowania oddziałów wykazała, że należy zastanowić się nad zasadnością istnienia obecnej liczby oddziałów. W przypadku 20 z nich świadczenia specjalistyczne (tj. możliwe do zrealizowania w analizowanym zakresie i równocześnie niemożliwe do zrealizowania w oddziale chorób wewnętrznych) stanowiły mniej niż 50%.</p> <p>Tezę tę wspiera dodatkowo fakt, że jedynie 16 oddziałów miało charakter ponadpowiatowy (powyżej 60% pacjentów spoza swojego powiatu), a 4 oddziały miały charakter ponadregionalny (ponad 30% pacjentów spoza województwa).</p> <p>Wnioskuje się również rozważenie zwiększenia dostępności do diagnozowania i leczenia pacjentów w warunkach ambulatoryjnych lub jednodniowych.</p>

## WNIOSKI I REKOMENDACJE DLA SZPITALNICTWA

<b>Oddział endokrynologiczny dla dzieci</b>	<p>W Polsce świadczenia do NFZ sprawozdawało 10 oddziałów endokrynologicznych dla dzieci, z czego po 2 znajdowały się w województwie mazowieckim i śląskim. Charakter ponadpowiatowy miało 8 oddziałów (powyżej 60% pacjentów spoza powiatu), z czego tylko 1 miał charakter ponadregionalny (prawie 30% pacjentów spoza województwa). Równocześnie należy podkreślić, że zakres endokrynologiczny był również sprawozdawany w ramach oddziałów pediatrycznych.</p> <p>Analiza funkcjonowania oddziałów wykazała, że należy rozważyć zasadność istnienia obecnej liczby oddziałów. Jedynie w przypadku 1 z nich świadczenia specjalistyczne (tj. możliwe do zrealizowania w analizowanym zakresie i równocześnie niemożliwe do zrealizowania na oddziałach pediatrycznych) stanowiły więcej niż 50%.</p> <p>Należy rozważyć możliwość pozostawienia tych oddziałów jedynie w niektórych szpitalach powiązanych z uczelniami medycznymi, ponieważ:</p> <ul style="list-style-type: none"><li>- część świadczeń realizowanych na tym oddziale, pochodzi z zakresu pediatria, i równocześnie</li><li>- około 1/3 zakresu endokrynologicznego dla dzieci jest realizowana na oddziałach pediatrycznych</li></ul> <p>Rekomendowane jest również rozważenie zwiększenia dostępności do diagnozowania i leczenia pacjentów w warunkach ambulatoryjnych lub jednodniowych.</p>
<b>Oddział gastroenterologiczny</b>	<p>W Polsce świadczenia do NFZ sprawozdawało 58 oddziałów gastroenterologicznych, z czego prawie połowa z nich znajduje się w 3 województwach: mazowieckim, śląskim i łódzkim. Równocześnie należy podkreślić, że zakres gastroenterologiczny był również sprawozdawany w ramach oddziałów chirurgii jednego dnia oraz chorób wewnętrznych.</p> <p>Analiza funkcjonowania oddziałów wykazała, że należy zastanowić się nad zasadnością istnienia obecnej liczby oddziałów:</p> <ul style="list-style-type: none"><li>- jedynie w 24 oddziałach świadczenia zabiegowe stanowiły więcej niż 50% wykonywanych świadczeń,</li><li>- jedynie w 2 oddziałach świadczenia specjalistyczne zachowawcze – tj. możliwe do zrealizowania w analizowanym zakresie i równocześnie niemożliwe do zrealizowania na oddziałach chorób wewnętrznych - stanowiły więcej niż 10%.</li></ul> <p>Tezę tę wspiera dodatkowo fakt, że 8 oddziałów miało charakter ponadpowiatowy (powyżej 60% pacjentów spoza powiatu), żaden oddział nie miał charakteru ponadregionalnego (powyżej 30% pacjentów spoza województwa). Pozostałe oddziały zabezpieaczały pacjentów z własnego powiatu.</p> <p>Ponieważ większość świadczeń realizowanych na tym oddziale może być realizowanych w zakresie chirurgii ogólna lub choroby wewnętrzne rozważyć możliwość zabezpieczenia potrzeb zdrowotnych w analizowanym zakresie, w ramach tych oddziałów. Wnioskuje się również rozważenie zwiększenia dostępności do diagnozowania i leczenia pacjentów w warunkach ambulatoryjnych lub jednodniowych.</p>
<b>Oddział gastroenterologiczny dla dzieci</b>	<p>W Polsce świadczenia do NFZ sprawozdawało 12 oddziałów gastroenterologicznych dla dzieci, z czego 75% znajdowało się w 4 województwach ( 3 oddziały w województwie śląskim oraz po 2 w mazowieckim, małopolskim i wielkopolskim). Równocześnie należy podkreślić, że zakres gastroenterologiczny dla dzieci był również sprawozdawany w ramach oddziałów pediatrycznych.</p> <p>Analiza funkcjonowania oddziałów wykazała, że należy zastanowić się nad zasadnością istnienia obecnej liczby oddziałów:</p> <ul style="list-style-type: none"><li>- jedynie w 3 oddziałach świadczenia zabiegowe stanowiły ok.20% wykonywanych świadczeń,</li><li>- w żadnym z oddziałów nie były sprawozdawane w istotnej liczbie (nie stanowiły więcej niż 1%) specjalistyczne świadczenia zachowawcze – tj. możliwe do zrealizowania w analizowanym zakresie i równocześnie niemożliwe do zrealizowania na oddziałach pediatrycznych.</li></ul> <p>Tezę tę wspiera dodatkowo fakt, że 6 oddziałów miało charakter ponadpowiatowy (powyżej 60% pacjentów spoza powiatu), tylko 1 oddział miał charakter ponadregionalny (ponad 30% pacjentów spoza województwa). Pozostałe zabezpieaczały pacjentów z własnego powiatu.</p> <p>Ponieważ większość świadczeń realizowanych na tym oddziale może być realizowanych w zakresie chirurgii dziecięca lub pediatria należy rozważyć możliwość zabezpieczenia potrzeb zdrowotnych w analizowanym zakresie, w ramach tych oddziałów. Wnioskuje się również rozważenie zwiększenia dostępności do diagnozowania i leczenia pacjentów w warunkach ambulatoryjnych lub jednodniowych.</p>
<b>Oddział geriatryczny</b>	<p>W Polsce świadczenia do NFZ sprawozdawało 38 oddziałów geriatrycznych, z czego niemal 30% w województwie śląskim. Równocześnie należy podkreślić, że zakres geriatryczny był również sprawozdawany w ramach oddziałów chorób wewnętrznych.</p> <p>Jedynie 2 z analizowanych oddziałów ma charakter ponadpowiatowy (powyżej 60% pacjentów spoza swojego powiatu), zaś żaden charakter nie miał charakteru ponadregionalnego (30% pacjentów spoza województwa). Ze względu na to, że niemal we wszystkich oddziałach są realizowane jedynie świadczenia, które można realizować na oddziałach chorób wewnętrznych, należy rozważyć istnienie tych oddziałów w szpitalach powiązanych z uczelniami medycznymi. Równocześnie, ze względu na fakt przemian demograficznych, powinno się rozważyć wzmocnienie oddziałów chorób wewnętrznych o specjalistów geriatryi.</p>

## WNIOSKI I REKOMENDACJE DLA SZPITALNICTWA

<p><b>Oddział hematologiczny (w tym nowotworów krwi)</b></p>	<p>W Polsce świadczenia do NFZ sprawozdawało 38 oddziałów hematologicznych, z czego najwięcej w 5 znajdowało się w województwie mazowieckim, 4 w wielkopolskim, po 3 w województwach dolnośląskim, małopolskim, śląskim, zachodniopomorskim.</p> <p>Mniej niż połowa z analizowanych oddziałów ma charakter ponadpowiatowy (powyżej 60% pacjentów spoza swojego powiatu), z czego 1 charakter ponadregionalny (30% pacjentów spoza województwa). Analizowane dane wskazują, że ze względu na fakt, na długie czasy oczekiwania przy jednocześnie wysokich wartościach obłożenia (nawet powyżej 100%) na tych oddziałach rekomenduje się zwiększenie dostępności do realizowanych na nich świadczeń.</p>
<p><b>Oddział immunologii klinicznej</b></p>	<p>W Polsce świadczenia do NFZ sprawozdawały 3 oddziały immunologii klinicznej, z czego 2 w Warszawie. Wszystkie z nich mają charakter wojewódzki. Równocześnie należy podkreślić, że zakres immunologii klinicznej był prawie 2-krotnie częściej sprawozdawany w ramach oddziału alergologii oraz wszystkie świadczenia zrealizowane na tym oddziale można realizować w ramach zakresu chorób wewnętrznych.</p>
<p><b>Oddział immunologii klinicznej dla dzieci</b></p>	<p>W Polsce świadczenia do NFZ sprawozdawały 3 oddziały immunologii klinicznej dla dzieci (Warszawa, Wrocław, Kraków), z czego 1 miał charakter powiatowy (ponad 60% pacjentów z terenu powiatu).</p> <p>Równocześnie należy podkreślić, że zakres immunologii klinicznej dla dzieci był sprawozdawany również w ramach oddziału pediatrii oraz onkologii dziecięcej.</p>
<p><b>Oddział kardiologiczny dla dzieci (w tym INK)</b></p>	<p>W Polsce świadczenia do NFZ sprawozdawało 15 oddziałów kardiologicznych dla dzieci oraz intensywnego nadzoru kardiologicznego dla dzieci, z czego 9 znajdowało się w 4 województwach ( 3 oddziały w województwie śląskim oraz po 2 w mazowieckim, łódzkim i dolnośląskim). Równocześnie należy podkreślić, że zakres kardiologiczny dla dzieci był również sprawozdawany w ramach oddziałów pediatrycznych.</p> <p>Analiza funkcjonowania oddziałów wykazała, że należy zastanowić się nad zasadnością istnienia obecnej liczby oddziałów:</p> <ul style="list-style-type: none"> <li>- w 6 oddziałach nie sprawozdano (lub sprawozdano poniżej 1%) świadczeń zabiegowych,</li> <li>- w 2 szpitalach specjalistyczne świadczenia zachowawcze (tj. możliwe do zrealizowania w analizowanym zakresie i równocześnie niemożliwe do zrealizowania na oddziałach pediatrycznych) stanowiły mniej niż 50%.</li> </ul> <p>Tezę tę wspiera dodatkowo fakt, że 5 oddziałów miało charakter ponadpowiatowy (powyżej 60% pacjentów spoza powiatu), tylko 2 oddział miało charakter ponadregionalny (ponad 30% pacjentów spoza województwa). Pozostałe zabezpieczały pacjentów z własnego powiatu.</p>
<p><b>Oddział angiologiczny</b></p>	<p>W Polsce świadczenia do NFZ sprawozdawało 4 oddziały angiologiczne, z czego 2 znajdowały się w województwie dolnośląskim. Równocześnie należy podkreślić, że zakres angiologiczny był również sprawozdawany w ramach oddziałów chirurgii naczyń.</p> <p>Analiza funkcjonowania oddziałów wykazała, że należy zastanowić się nad zasadnością istnienia obecnej ich liczby:</p> <ul style="list-style-type: none"> <li>- jedynie w 1 oddziale świadczenia zabiegowe stanowiły więcej niż 50% wykonywanych świadczeń,</li> <li>- w żadnym z oddziałów nie były praktycznie realizowane (nie stanowiły więcej niż 1%) specjalistyczne świadczenia zachowawcze (tj. możliwe do zrealizowania w analizowanym zakresie i równocześnie niemożliwe do zrealizowania na oddziałach chorób wewnętrznych).</li> </ul> <p>Tezę tę wspiera dodatkowo fakt, że wszystkie oddziały mają charakter powiatowy (ponad 40% pacjentów z własnego powiatu). Ponadto 30% świadczeń na tym oddziale było realizowane w ramach zakresu kardiologia i równocześnie prawie 20% zakresu angiologia jest realizowane na oddziale chirurgii naczyń. Z tego względu należy rozważyć możliwość zabezpieczenia potrzeb zdrowotnych w tych właśnie zakresach. Wnioskuje się również rozważenie zwiększenia dostępności do diagnozowania i leczenia pacjentów w warunkach ambulatoryjnych lub jednodniowych.</p>
<p><b>Oddział nefrologiczny</b></p>	<p>W Polsce świadczenia do NFZ sprawozdawało 74 oddziały nefrologiczne, z czego połowa znajdowała się w 4 województwach (13 w województwie mazowieckim, 12 w śląskim, 7 w łódzkim, 6 w wielkopolskim). Równocześnie należy podkreślić, że zakres nefrologiczny był również sprawozdawany w ramach oddziałów chorób wewnętrznych.</p> <p>Analiza funkcjonowania oddziałów wykazała, że należy zastanowić się nad zasadnością istnienia obecnej ich liczby. W żadnym z oddziałów praktycznie nie były realizowane (nie stanowiły więcej niż 4%) specjalistyczne świadczenia zachowawcze – tj. świadczenia możliwe do zrealizowania w analizowanym zakresie i równocześnie niemożliwe do zrealizowania na oddziałach chorób wewnętrznych.</p> <p>Tezę tę wspiera dodatkowo fakt, że 3 oddziały miały charakter ponadpowiatowy (powyżej 60% pacjentów spoza powiatu), tylko 1 oddział miało charakter ponadregionalny (ponad 30% pacjentów spoza województwa). Pozostałe zabezpieczały pacjentów z własnego powiatu.</p>



## WNIOSKI I REKOMENDACJE DLA SZPITALNICTWA

<p><b>Oddział nefrologiczny dla dzieci</b></p>	<p>W Polsce świadczenia do NFZ sprawozdawało 15 oddziałów nefrologicznych dla dzieci, z czego 3 znajdowały się w województwie śląskim, 2 w mazowieckim, 2 w dolnośląskim. Równocześnie należy podkreślić, że zakres nefrologiczny był również sprawozdawany w ramach oddziałów pediatrycznych.</p> <p>Analiza funkcjonowania oddziałów wykazała, że należy zastanowić się nad zasadnością istnienia obecnej ich liczby. W żadnym z oddziałów nie były praktycznie realizowane specjalistyczne świadczenia zachowawcze – tj. możliwe do zrealizowania w analizowanym zakresie i równocześnie niemożliwe do zrealizowania na oddziałach pediatrycznych.</p> <p>Tezę tę wspiera dodatkowo fakt, że 11 oddziałów miało charakter ponadpowiatowy (powyżej 60% pacjentów spoza powiatu), tylko 1 oddział miał charakter ponadregionalny (ponad 30% pacjentów spoza województwa). Pozostałe zabezpieczały pacjentów z własnego powiatu.</p>
<p><b>Oddział medycyny nuklearnej</b></p>	<p>W Polsce świadczenia do NFZ sprawozdawało 7 oddziałów medycyny nuklearnej, z czego po 2 w Warszawie i Krakowie. Równocześnie należy podkreślić, że zakres terapii izotopowej był również sprawozdawany w ramach oddziałów endokrynologicznych (40%). Świadczenia z podobnego zakresu kontraktowane są również w pracowniach medycyny nuklearnej.</p>
<p><b>Oddział toksykologiczny</b></p>	<p>W Polsce świadczenia do NFZ sprawozdawało 10 oddziałów toksykologicznych, z czego 2 znajdowały się w Krakowie. Tylko w 3 oddziałach udział specjalistycznych świadczeń zachowawczych (tj. świadczeń możliwych do zrealizowania w analizowanym zakresie i równocześnie niemożliwych do zrealizowania na oddziałach chorób wewnętrznych) przekroczył 50%.</p> <p>Na uwagę zasługuje również fakt, że jedynie 2 oddziały miały charakter ponadpowiatowy (powyżej 60% pacjentów spoza powiatu), żaden oddział nie miał charakteru ponadregionalnego (ponad 30% pacjentów spoza województwa). Pozostałe oddziały zabezpieczały pacjentów z własnego powiatu. Biorąc powyższe pod uwagę należy rozważyć stworzenie koncepcji systemu leczenia ostrych zatruc opartego na ośrodkach ponadregionalnych.</p>
<p><b>Oddział dermatologiczny</b></p>	<p>W Polsce świadczenia do NFZ sprawozdawały 72 oddziały dermatologiczne, z czego prawie połowa w znajdowała się w 3 województwach (15 w województwie śląskim, 7 w mazowieckim, 7 w podkarpackim).</p> <p>Analiza funkcjonowania oddziałów wykazała, że należy zastanowić się nad zasadnością istnienia obecnej ich liczby. Tylko w 2 z nich specjalistyczne świadczenia zachowawcze (tj. możliwe do zrealizowania w analizowanym zakresie i równocześnie niemożliwe do zrealizowania na oddziałach chorób wewnętrznych) stanowiły 40%.</p> <p>Tezę tę wspiera dodatkowo fakt, że 18 oddziałów miało charakter ponadpowiatowy (powyżej 60% pacjentów spoza powiatu), tylko 1 oddział miał charakter ponadregionalny (ponad 30% pacjentów spoza województwa). Pozostałe oddziały zabezpieczały pacjentów z własnego powiatu. Biorąc pod uwagę specyfikę ich funkcjonowania należy rozważyć zwiększenie dostępności do diagnozowania i leczenia pacjentów w warunkach ambulatoryjnych lub domowych.</p>
<p><b>Oddział dermatologiczny dla dzieci</b></p>	<p>W Polsce świadczenia do NFZ sprawozdawały 23 oddziały neurologiczne dla dzieci, z czego 4 znajdowały się w Warszawie, 3 w województwie dolnośląskim (brak w województwie podkarpackim). Równocześnie należy podkreślić, że zakres neurologiczny dla dzieci był również sprawozdawany w ramach oddziałów pediatrycznych (20%) oraz chorób zakaźnych.</p> <p>Analiza funkcjonowania oddziałów wykazała, że należy zastanowić się nad zasadnością istnienia obecnej ich liczby. Jedynie w 9 oddziałach specjalistyczne świadczenia zachowawcze (tj. możliwe do zrealizowania w analizowanym zakresie i równocześnie niemożliwe do zrealizowania na oddziałach pediatrycznych) zawierały się w przedziale 10%-19%.</p> <p>Tezę tę wspiera dodatkowo fakt, że 10 oddziałów miało charakter ponadpowiatowy (powyżej 60% pacjentów spoza powiatu), z czego 2 oddziały miały charakter ponadregionalny (ponad 30% pacjentów spoza województwa). Pozostałe oddziały zabezpieczały pacjentów z własnego powiatu.</p> <p>Biorąc powyższe pod uwagę należy rozważyć istnienie tych oddziałów głównie w szpitalach powiązanych z uczelniami medycznymi z równoczesnym wzmocnieniem zakresu pediatria.</p>
<p><b>Oddział neurologiczny dla dzieci</b></p>	<p>W Polsce świadczenia do NFZ sprawozdawały 23 oddziały neurologiczne dla dzieci, z czego 4 znajdowały się w województwie mazowieckim (wszystkie w Warszawie), a 3 w województwie dolnośląskim (brak w województwie podkarpackim). Równocześnie należy podkreślić, że zakres neurologiczny dla dzieci był również sprawozdawany w ramach oddziałów pediatrycznych (20%) oraz chorób zakaźnych.</p> <p>Analiza funkcjonowania oddziałów wykazała, że należy zastanowić się nad zasadnością istnienia obecnej ich liczby. Jedynie w 9 oddziałach specjalistyczne świadczenia zachowawcze (tj. możliwe do zrealizowania w analizowanym zakresie i równocześnie niemożliwe do zrealizowania na oddziałach pediatrycznych) zawierały się w przedziale 10%-19%.</p> <p>Tezę tę wspiera dodatkowo fakt, że 10 oddziałów miało charakter ponadpowiatowy (powyżej 60% pacjentów spoza powiatu), z czego 2 oddziały miały charakter ponadregionalny (ponad 30% pacjentów spoza województwa). Pozostałe oddziały zabezpieczały pacjentów z własnego powiatu.</p> <p>Biorąc powyższe pod uwagę należy rozważyć istnienie tych oddziałów głównie w szpitalach powiązanych z uczelniami medycznymi z równoczesnym wzmocnieniem zakresu pediatria.</p>

## WNIOSKI I REKOMENDACJE DLA SZPITALNICTWA

<b>Oddział o charakterystyce onkologicznej dla dzieci</b>	<p>W Polsce świadczenia do NFZ sprawozdawało 20 oddziałów o charakterystyce onkologicznej dla dzieci, z czego ponad połowa znajdowała się w 2 województwach (6 w mazowieckim - wszystkie w Warszawie, 3 w województwie śląskim). Brak oddziału odnotowano w 4 województwach.</p> <p>Należy zauważyć, że 16 oddziałów miało charakter ponadpowiatowy (powyżej 60% pacjentów spoza powiatu), z czego 6 oddziałów miało charakter ponadregionalny (ponad 30% pacjentów spoza województwa). Pozostałe oddziały zabezpieczały pacjentów z własnego powiatu.</p> <p>Równocześnie należy podkreślić, że zakres onkologii i hematologii dziecięcej był również sprawozdawany w ramach oddziałów pediatrycznych. Biorąc powyższe pod uwagę należy rozważyć istnienie tych oddziałów głównie w szpitalach powiązanych z uczelniami medycznymi z równoczesnym wzmocnieniem zakresu pediatria.</p>
<b>Oddział radioterapii</b>	<p>W Polsce świadczenia do NFZ sprawozdawało 25 oddziały radioterapii. Ze względu na zakres świadczeń wnioski są zbieżne z mapą onkologiczną.</p>
<b>Oddział ginekologii onkologicznej</b>	<p>W Polsce świadczenia do NFZ sprawozdawały 24 oddziały ginekologii onkologicznej, z czego najwięcej (4) znajdowało się w województwie mazowieckim (wszystkie w Warszawie). Równocześnie należy podkreślić, że zakres ginekologii onkologicznej był również sprawozdawany w ramach oddziałów o charakterze położniczym lub ginekologicznym.</p> <p>Analiza funkcjonowania oddziałów wykazała, że istnieją 2 typy oddziałów ginekologii onkologicznej: specjalizujące się w chemioterapii oraz specjalizujące się w chirurgii (operatywa powyżej 75%, poza jednym wyjątkiem).</p> <p>Należy również zauważyć, że 16 oddziałów miało charakter ponadpowiatowy (powyżej 60% pacjentów spoza powiatu), żaden nie ma charakteru ponadregionalnego (ponad 30% pacjentów spoza województwa). Pozostałe oddziały zabezpieczały pacjentów z własnego powiatu.</p>
<b>Oddział anestezjologii i intensywnej terapii dla dzieci</b>	<p>W Polsce świadczenia do NFZ sprawozdawało 38 oddziałów anestezjologii i intensywnej terapii dla dzieci (brak oddziału w województwie lubuskim). Należy również zauważyć, że oddziały te mają charakter głównie powiatowy (powyżej 60% pacjentów z powiatu). Jedynie w przypadku jednego z nich można mówić o charakterze ponadregionalnym (ponad 30% pacjentów spoza województwa).</p>
<b>Oddział gruźlicy lub chorób płuc dla dzieci</b>	<p>W Polsce świadczenia do NFZ sprawozdawało 15 oddziałów gruźlicy lub chorób płuc dla dzieci, z czego najwięcej (3) znajdowało się w województwie małopolskim i 2 w województwie dolnośląskim. Równocześnie należy podkreślić, że zakres choroby płuc dziecięcej był również sprawozdawany w ramach oddziałów alergologicznych i pediatrycznych.</p> <p>Analiza funkcjonowania oddziałów wykazała, że należy zastanowić się nad zasadnością istnienia obecnej liczby oddziałów. Prawie wszystkie świadczenia sprawozdawane na tych oddziałach mogą być również wykazywane w zakresie pediatria. Dodatkowo tę tę wspiera dodatkowo fakt, że tylko 6 oddziałów miało charakter ponadpowiatowy (powyżej 60% pacjentów spoza swojego powiatu), z tego jedynie 1 oddział miał charakter ponadregionalny (30% pacjentów spoza województwa). Wnioskuje się również rozważenie zwiększenia dostępności do diagnozowania i leczenia pacjentów w warunkach ambulatoryjnych lub jednodniowych.</p>
<b>Oddział reumatologiczny</b>	<p>W Polsce świadczenia do NFZ sprawozdawały 73 oddziały reumatologiczne, z czego połowa znajdowała się w 5 województwach (po 8 w województwie mazowieckim i śląskim, po 7 w dolnośląskim, podkarpackim i wielkopolskim). Równocześnie należy podkreślić, że zakres reumatologiczny był również sprawozdawany w ramach oddziałów chorób wewnętrznych oraz nefrologii.</p> <p>Analiza funkcjonowania oddziałów wykazała, że należy zastanowić się nad zasadnością istnienia obecnej ich liczby. W żadnym z nich specjalistyczne świadczenia zachowawcze (tj. możliwe do zrealizowania w analizowanym zakresie i równocześnie niemożliwe do zrealizowania na oddziałach chorób wewnętrznych) nie przekroczyły 1%. Innymi słowy 99% sprawozdawanych świadczeń było tożsamych z zakresem chorób wewnętrznych.</p> <p>Tezę tę wspiera dodatkowo fakt, że 30 oddziałów miało charakter ponadpowiatowy (powyżej 60% pacjentów spoza powiatu), 2 oddziały miały charakter ponadregionalny (ponad 30% pacjentów spoza województwa). Pozostałe oddziały zabezpieczały pacjentów z własnego powiatu.</p>
<b>Oddział reumatologiczny dla dzieci</b>	<p>W Polsce świadczenia do NFZ sprawozdawały 4 oddziały reumatologiczne dla dzieci (Warszawa, Sopot, Sosnowiec, Poznań), z czego żaden z nich nie miał charakteru ponadregionalnego (ponad 30% pacjentów spoza województwa). Równocześnie należy podkreślić, że prawie 50% zakresu reumatologicznego dla dzieci było również sprawozdawane w ramach oddziałów pediatrii, gruźlicy lub chorób płuc dla dzieci i kardiologii dziecięcej.</p>

## WNIOSKI I REKOMENDACJE DLA SZPITALNICTWA

<b>Oddział o specyfice chorób zakaźnych dla dzieci</b>	<p>W Polsce świadczenia do NFZ sprawozdawało 16 oddziałów o specyfice chorób zakaźnych dla dzieci, z czego znajdowały się 3 w województwie lubelskim, po 2 w małopolskim, podlaskim, pomorskim i zachodniopomorskim. Natomiast brak tych oddziałów obserwowany był m.in. w województwie śląskim i mazowieckim. Wszystkie oddziały miały charakter powiatowy.</p> <p>Równocześnie należy podkreślić, że zakres chorób zakaźnych dla dzieci był również sprawozdawany w ramach oddziałów pediatrycznych.</p> <p>W żadnym z analizowanych oddziałów specjalistyczne świadczenia zachowawcze (tj. możliwe do zrealizowania w analizowanym zakresie i równocześnie niemożliwe do zrealizowania na oddziałach pediatrycznych) nie przekroczyły 5%. Innymi słowy 95% sprawozdawanych świadczeń było tożsamych z zakresem pediatrii. Specyfika leczonych chorób wymaga warunków izolacji, które jednak mogą być zapewnione również w oddziałach pediatrycznych.</p>
<b>Oddział wieloprofilowy zabiegowy</b>	<p>W Polsce świadczenia do NFZ sprawozdawały 4 oddziały wieloprofilowe zabiegowe (1 w Łodzi, 2 w Poznaniu, 1 w województwie wielkopolskim, 3 w aglomeracji poznańskiej). Należy zauważyć, że 80% realizowanych świadczeń jest sprawozdawanych w ramach chirurgii ogólnej. Biorąc pod uwagę wysoki wskaźnik wykorzystania zasobów należy wspierać rozwój oddziałów tego typu.</p>
<b>Oddział chirurgii klatki piersiowej</b>	<p>W Polsce świadczenia do NFZ sprawozdawało 28 oddziałów chirurgii klatki piersiowej, z czego ponad połowa w 4 województwach (4 w województwie mazowieckim, po 3 w dolnośląskim, kujawsko-pomorskim i małopolskim). Równocześnie należy podkreślić, że zakres chirurgii klatki piersiowej był również sprawozdawany w ramach oddziałów chirurgii onkologicznej oraz chirurgii ogólnej.</p> <p>Analiza funkcjonowania oddziałów wykazała, że należy zastanowić się nad zasadnością istnienia obecnej ich liczby:</p> <ul style="list-style-type: none"> <li>- w 2 oddziałach świadczenia zabiegowe stanowiły mniej niż 50% wykonywanych świadczeń,</li> <li>- w 5 oddziałach sprawozdano mniej niż 60 zabiegów kompleksowych rocznie.</li> </ul> <p>Dodatkowo należy wskazać, że 24 oddziały miały charakter ponadpowiatowy (ponad 60% pacjentów spoza powiatu), z czego 4 charakter ponadregionalny (ponad 30% pacjentów spoza województwa).</p>
<b>Oddział chirurgii naczyniowej</b>	<p>W Polsce świadczenia do NFZ sprawozdawało 70 oddziałów chirurgii naczyniowej, z czego ponad 1/3 w 2 województwach (17 w województwie mazowieckim, 10 w śląskim). Równocześnie należy podkreślić, że zakres chirurgii naczyniowej był również sprawozdawany w ramach oddziałów chirurgii ogólnej oraz angiologii.</p> <p>Analiza funkcjonowania oddziałów wykazała, że należy zastanowić się nad zasadnością istnienia obecnej ich liczby. W 9 oddziałach sprawozdano mniej niż 60 zabiegów kompleksowych rocznie.</p> <p>Dodatkowo należy wskazać, że 33 mają charakter ponadpowiatowy (ponad 60% pacjentów spoza powiatu), z tego 1 charakter ponadregionalny (ponad 30% pacjentów spoza województwa).</p>
<b>Oddział chirurgii onkologicznej</b>	<p>W Polsce świadczenia do NFZ sprawozdawało 45 oddziałów chirurgii onkologicznej, z czego ponad połowa znajdowała się w 4 województwach (12 w województwie mazowieckim, 9 w dolnośląskim, po 5 w łódzkim i małopolskim). Równocześnie należy podkreślić, że zakres chirurgii onkologicznej był również sprawozdawany w ramach oddziałów chirurgii jednego dnia, ginekologii onkologicznej oraz chirurgii ogólnej.</p> <p>Analiza funkcjonowania oddziałów wykazała, że należy zastanowić się nad zasadnością istnienia obecnej ich liczby. W 11 z nich sprawozdano mniej niż 60 zabiegów kompleksowych rocznie.</p> <p>Dodatkowo należy wskazać, że 19 oddziałów miało charakter ponadpowiatowy (ponad 60% pacjentów spoza powiatu), z czego 2 miało charakter ponadregionalny (ponad 30% pacjentów spoza województwa).</p>
<b>Oddział chirurgii onkologicznej dla dzieci</b>	<p>W Polsce świadczenia do NFZ sprawozdawało 1 oddział chirurgii onkologicznej dla dzieci (Szczecin). Realizowany był na nim zakres chirurgii dziecięcej.</p>
<b>Oddział chirurgii plastycznej</b>	<p>W Polsce świadczenia do NFZ sprawozdawało 20 oddziałów chirurgii plastycznej, 6 znajdowało się w województwie mazowieckim, 4 w województwie śląskim i 3 w dolnośląskim. Równocześnie należy podkreślić, że zakres chirurgii plastycznej był również sprawozdawany w ramach oddziałów chirurgii jednego dnia, leczenia oparzeń, chirurgii ogólnej oraz na oddziale wieloprofilowym zabiegowym.</p> <p>Analiza funkcjonowania oddziałów wykazała, że należy zastanowić się nad zasadnością istnienia obecnej ich liczby. W 14 oddziałach sprawozdano mniej niż 60 zabiegów kompleksowych rocznie.</p> <p>Dodatkowo należy wskazać, że 8 oddziałów miało charakter ponadpowiatowy (ponad 60% pacjentów spoza powiatu), z czego 3 charakter ponadregionalny (ponad 30% pacjentów spoza województwa).</p>
<b>Oddział leczenia oparzeń</b>	<p>W Polsce świadczenia do NFZ sprawozdawały 2 oddziały leczenia oparzeń (Kraków, Gryfice), z czego tylko jeden miał charakter ponadregionalny. Realizowany na nich zakres to chirurgia plastyczna, który był również realizowany na innych oddziałach. Ze względu na fakt udzielania świadczeń specyficznej grupie chorych, oceny tych oddziałów będzie można dokonać po analizach ścieżek leczenia pacjenta.</p>
<b>Oddział leczenia oparzeń dla dzieci</b>	<p>W Polsce świadczenia do NFZ sprawozdawały 2 oddziały leczenia oparzeń dla dzieci (Łódź, Szczecin). Oba mają charakter wojewódzki (udział pacjentów spoza województwa nie przekracza 20%). Realizowany na nich zakres to chirurgia dziecięca.</p>



## WNIOSKI I REKOMENDACJE DLA SZPITALNICTWA

<b>Oddział kardiochirurgiczny</b>	W Polsce świadczenia do NFZ sprawozdawało 31 oddziałów kardiochirurgicznych, z czego prawie połowa w znajdowała się w 4 województwach (6 w województwie mazowieckim, po 4 w śląskim, po 3 w dolnośląskim i kujawsko-pomorskim). Dodatkowo należy wskazać, że 24 oddziały miały charakter ponadpowiatowy (pond 60% pacjentów spoza powiatu), z tego 1 charakter ponadregionalny (ponad 30% pacjentów spoza województwa).
<b>Oddział kardiochirurgiczny dla dzieci</b>	W Polsce świadczenia do NFZ sprawozdawało 8 oddziałów kardiochirurgicznych dla dzieci, z czego 2 znajdowały się w województwie mazowieckim. Dodatkowo należy wskazać, że 1 oddział miał charakter ponadpowiatowy (pond 60% pacjentów spoza powiatu), z tego 1 charakter ponadregionalny (ponad 30% pacjentów spoza województwa).
<b>Oddział neurochirurgiczny dla dzieci</b>	W Polsce świadczenia do NFZ sprawozdawało 7 oddziałów neurochirurgicznych dla dzieci, z czego 2 znajdowało się w województwie mazowieckim. Analiza funkcjonowania oddziałów wykazała, że należy zastanowić się nad zasadnością istnienia obecnej ich liczby. W 2 oddziałach sprawozdano mniej niż 60 zabiegów kompleksowych rocznie. Dodatkowo należy wskazać, że 4 oddziały miały charakter ponadpowiatowy (pond 60% pacjentów spoza powiatu), zaś żaden z nich nie miał charakteru ponadregionalnego (ponad 30% pacjentów spoza województwa).
<b>Oddział chirurgii urazowo-ortopedycznej dla dzieci</b>	W Polsce świadczenia do NFZ sprawozdawało 22 oddziały chirurgii urazowo-ortopedycznej dla dzieci, z czego 7 znajdowało się w województwie śląskim i 3 w mazowieckim. Równocześnie należy podkreślić, że zakres ortopedii i traumatologii ruchu dla dzieci był również sprawozdawany w ramach oddziałów chirurgii jednego dnia dla dzieci oraz chirurgii dziecięcej. Analiza funkcjonowania oddziałów wykazała, że należy zastanowić się nad zasadnością istnienia obecnej ich liczby. W 7 oddziałach sprawozdano mniej niż 60 zabiegów kompleksowych rocznie. Dodatkowo należy wskazać, że 17 z nich miało charakter ponadpowiatowy (pond 60% pacjentów spoza powiatu), w tym 4 charakter ponadregionalny (ponad 30% pacjentów spoza województwa).
<b>Oddział okulistyczny dla dzieci</b>	W Polsce świadczenia do NFZ sprawozdawało 15 oddziałów okulistycznych dla dzieci, z czego 4 znajdowały się w województwie śląskim i 3 w mazowieckim. Analiza funkcjonowania oddziałów wykazała, że należy zastanowić się nad zasadnością istnienia obecnej ich liczby. Tylko w 2 oddziałach sprawozdano więcej niż 60 zabiegów kompleksowych rocznie. Dodatkowo należy wskazać, że 8 oddziałów miało charakter ponadpowiatowy (pond 60% pacjentów spoza powiatu), w tym 3 charakter ponadregionalny (ponad 30% pacjentów spoza województwa).
<b>Oddział otorynolaryngologiczny dla dzieci</b>	W Polsce świadczenia do NFZ sprawozdawało 25 oddziałów otorynolaryngologicznych dla dzieci, z czego 17 znajdowało się w 4 województwach (7 w województwie śląskim, 4 w mazowieckim, po 3 w kujawsko-pomorskim i łódzkim). Analiza funkcjonowania oddziałów wykazała, że należy zastanowić się nad zasadnością istnienia obecnej ich liczby: - w 7 oddziałach świadczenia zabiegowe stanowiły mniej niż 70% wykonywanych świadczeń, - tylko w 4 oddziałach sprawozdano więcej niż 60 zabiegów kompleksowych rocznie. Dodatkowo należy wskazać, że 9 oddziałów miało charakter ponadpowiatowy (ponad 60% pacjentów spoza powiatu), zaś żaden nie miał charakteru ponadregionalnego (ponad 30% pacjentów spoza województwa).
<b>Oddział audiologiczno-foniatryczny</b>	W Polsce świadczenia do NFZ sprawozdawały 2 oddziały audiologiczno-foniatryczne (Kajetany, Poznań), tylko jeden z nich miał charakter ponadregionalny (prawie 50% pacjentów spoza województwa). Prawie 40% wykonywanych świadczeń sprawozdawanych była w zakresie otorynolaryngologicznym, który sprawozdawany jest również na oddziałach chirurgii ogólnej, chirurgii szczękowo-twarzowej.
<b>Oddział audiologiczno-foniatryczny dla dzieci</b>	W Polsce świadczenia do NFZ sprawozdawał 1 oddział audiologiczno-foniatryczny dla dzieci (Warszawa). Prawie połowa pacjentów pochodziła z powiatu funkcjonowania tego oddziału. Na tym oddziale realizowany był zakres audiologii i foniatry dla dzieci, który nie jest realizowany na żadnym innym oddziale.
<b>Oddział chirurgii szczękowo-twarzowej</b>	W Polsce świadczenia do NFZ sprawozdawało 29 oddziałów chirurgii twarzowo-szczękowej, z czego prawie połowa znajdowała się w 4 województwach (5 w mazowieckim, po 2 w kujawsko-pomorskim, śląskim i wielkopolskim). Równocześnie należy podkreślić, że zakres chirurgii szczękowo-twarzowej był również sprawozdawany w ramach oddziałów otorynolaryngologii, chirurgii ogólnej i chirurgii jednego dnia. Analiza funkcjonowania oddziałów wykazała, że należy zastanowić się nad zasadnością istnienia obecnej ich liczby: - w 1 oddziale świadczenia zabiegowe stanowiły mniej niż 50% wykonywanych świadczeń - w 20 oddziałach sprawozdano więcej niż 60 zabiegów kompleksowych rocznie. Dodatkowo należy wskazać, że 15 oddziałów miało charakter ponadpowiatowy (pond 60% pacjentów spoza powiatu), zaś 1 miał charakter ponadregionalny (ponad 30% pacjentów spoza województwa).

## WNIOSKI I REKOMENDACJE DLA SZPITALNICTWA

<b>Oddział chirurgii szczękowo-twarzowej dla dzieci</b>	<p>W Polsce świadczenia do NFZ sprawozdawał 1 oddział chirurgii szczękowo-twarzowej dla dzieci (Olsztyn). Ponad 40% pacjentów pochodziło spoza województwa funkcjonowania tego oddziału.</p> <p>Na oddziale wykonywanych było ponad 60 zabiegów kompleksowych rocznie oraz realizowany był zakres chirurgii szczękowo-twarzowej, który nie był realizowany na żadnym innym oddziale.</p>
<b>Oddział urologiczny dla dzieci</b>	<p>W Polsce funkcjonowały 4 oddziały urologiczne dla dzieci (z czego 2 w Krakowie). Jeden z nich charakteryzuje się niskim udziałem procedur zabiegowych (poniżej 20%). Natomiast żaden z oddziałów nie wykonał co najmniej 60 zabiegów kompleksowych w ciągu roku.</p> <p>Dodatkowo należy wskazać, że 2 oddziały cechują się ponadpowiatowym zasięgiem działania (ponad 60% pacjentów spoza powiatu), a jeden z nich ma charakter ponadregionalny (ponad 30% pacjentów spoza województwa).</p>
<b>Oddział transplancjologiczny</b>	<p>W Polsce funkcjonowało 18 oddziałów, z czego 2/3 znajdowało się na terenie 3 województw (5 w dolnośląskim, 4 w śląskim i 3 w mazowieckim). Wszystkie oddziały cechuje wysoki udział działalności zabiegowej (powyżej 60%), jednakże 7 oddziałów nie przekroczyło progu 60 zabiegów kompleksowych w roku.</p> <p>Dodatkowo należy wskazać, że 3 z nich mają charakter powiatowy, a 14 ma charakter ponadregionalny (ponad 30% pacjentów spoza województwa).</p>
<b>Oddział transplantacji szpiku dla dzieci</b>	<p>W Polsce świadczenia do NFZ sprawozdawał 1 oddział transplantacji szpiku dla dzieci (Poznań), który miał on charakter wojewódzki.</p> <p>Na oddziale tym wykonano mniej niż 60 zabiegów kompleksowych w analizowanym roku. Był na nim realizowany zakres transplantologii, który jest realizowany także na oddziałach chirurgicznym dla dzieci, gastroenterologicznym dla dzieci oraz nefrologicznym dla dzieci.</p>
<b>Oddział leczenia jednego dnia dla dzieci</b>	<p>W Polsce funkcjonowało 12 oddziałów leczenia jednego dnia dla dzieci, z czego 1/3 znajdowało się w województwie śląskim, zaś 1/4 w lubelskim. Wszystkie oddziały cechuje 100% udział działalności zabiegowej. Na oddziale realizowane były zakresy: chirurgia dziecięca - zespół chirurgii jednego dnia, okulistyka dziecięca - zespół chirurgii jednego dnia, ortopedia i traumatologia narządów ruchu dziecięca - zespół chirurgii jednego dnia, otorynolaryngologia dziecięca - zespół chirurgii jednego dnia, urologia dziecięca- zespół chirurgii jednego dnia.</p> <p>Dodatkowo należy wskazać, że 5 oddziałów miało charakter ponadpowiatowy (ponad 60% pacjentów spoza powiatu), zaś 1 miał charakter ponadregionalny (ponad 30% pacjentów spoza województwa).</p>