



# DZIENNIK URZĘDOWY WOJEWÓDZTWA WARMIŃSKO-MAZURSKIEGO

Olsztyn, dnia 4 sierpnia 2005 r.

Nr 99

TREŚĆ:

Poz.:

## ROZPORZĄDZENIE:

- 1306** - Nr 2/2813/05 Powiatowego Lekarza Weterynarii w Olecku z dnia 26 lipca 2005 r. w sprawie określenia obszarów na których wystąpiła wścieklizna zwierząt dzikich, sposobów ich oznaczenia i wprowadzenia zakazów. .... 5600

## UCHWAŁY RAD GMIN I POWIATÓW:

- 1307** - Nr XXXIII/199/05 Rady Miejskiej w Miłakowie z dnia 2 czerwca 2005 r. w sprawie zmiany Statutu Miejsko-Gminnego Ośrodka Pomocy Społecznej w Miłakowie..... 5601
- 1308** - Nr XXI/236/05 Rady Miejskiej w Jezioranach z dnia 14 czerwca 2005 r. zmieniająca uchwałę w sprawie przyjęcia regulaminu przyznawania stypendiów uczniom ponadgimnazjalnych szkół publicznych prowadzonych przez Gminę Jeziorany wspierających rozwój edukacyjny młodzieży wiejskiej oraz sposobu podziału środków finansowych z Europejskiego Funduszu Społecznego..... 5601
- 1309** - Nr XXI/239/05 Rady Miejskiej w Jezioranach z dnia 14 czerwca 2005 r. w sprawie uchwalenia miejscowego planu zagospodarowania przestrzennego gminy Jeziorany w miejscowości Kikity..... 5602
- 1310** - Nr XXVI/191/05 Rady Miejskiej w Miłomłynie z dnia 22 czerwca 2005 r. w sprawie zasad wynajmowania lokalu socjalnego..... 5606
- 1311** - Nr XXVI/210/05 Rady Powiatu Działdowskiego z dnia 30 czerwca 2005 r. zmieniająca uchwałę w sprawie przyjęcia regulaminów określających zasady udzielania stypendiów uczniom i studentom, finansowanych ze środków Działania 2.2 Zintegrowanego Programu Operacyjnego Rozwoju Regionalnego..... 5607
- 1312** - Nr XXIV/177/05 Rady Gminy Iłowo-Osada z dnia 30 czerwca 2005 r. w sprawie zmiany Statutu Gminnego Ośrodka Pomocy Społecznej w Iłowie-Osadzie..... 5611
- 1313** - Nr XXX/209/05 Rady Gminy w Stawigudzie z dnia 30 czerwca 2005 r. w sprawie uchwalenia zmiany miejscowego planu zagospodarowania przestrzennego pod nazwą: „Zmiana miejscowego planu zagospodarowania przestrzennego gminy Stawiguda w miejscowości Bartąg”..... 5612
- 1314** - Nr XXX/212/05 Rady Gminy w Stawigudzie z dnia 30 czerwca 2005 r. w sprawie uchwalenia miejscowego planu zagospodarowania przestrzennego terenów rekreacyjnych w obrębie Tomaszkowo, w gminie Stawiguda..... 5617
- 1315** - Nr 204/XXII/05 Rady Powiatu w Szczytnie z dnia 1 lipca 2005 r. w sprawie zmiany uchwały Nr 139/XIV/04 Rady Powiatu w Szczytnie z dnia 29 lipca 2004 r. w sprawie przyjęcia regulaminów określających zasady udzielania stypendiów uczniom i studentom, finansowanych ze środków Działania 2.2. Zintegrowanego Programu Operacyjnego Rozwoju Regionalnego..... 5622

## POROZUMIENIA:

- 1316** - Nr 33C/05 Pomędzy Wojewodą Warmińsko-Mazurskim a Miastem Giżycko, zawarte w dniu 24 czerwca 2005 r. w sprawie powierzenia Miastu Giżycko prowadzenia spraw z zakresu administracji rządowej, dotyczących utrzymania grobów i cmentarzy wojennych..... 5627
- 1317** - Nr 2CD/05 w sprawie udzielenia pełnomocnictwa zawarte dnia 27 czerwca 2005 r. w Olsztynie pomiędzy Wojewodą Warmińsko-Mazurskim a Miastem Kętrzyn..... 5628

- 1318** - aneks Nr 1/05 z dnia 7 lipca 2005 r. do porozumienia Nr 15C/2005 z dnia 10 czerwca 2005 r. zawartego pomiędzy Wojewodą Warmińsko-Mazurskim a Gminą Pozezdrze w sprawie powierzenia Gminie Pozezdrze prowadzenia spraw z zakresu administracji rządowej, dotyczących utrzymania grobów i cmentarzy wojennych. ... 5629
- 1319** - aneks do porozumienia zawartego w dniu 7 marca 2005 r. pomiędzy Starostą Powiatu Mrągowskiego a Nadleśniczym Nadleśnictwa Mrągowo. .... 5630
- 1320** - Nr 32C/05 pomiędzy Wojewodą Warmińsko-Mazurskim a Miastem Kętrzyn zawarte w dniu 11 lipca 2005 r. w sprawie powierzenia Miastu Kętrzyn prowadzenia spraw z zakresu administracji rządowej, dotyczących utrzymania grobów i cmentarzy wojennych. .... 5630
- 1321** - Nr 31C/05 pomiędzy Wojewodą Warmińsko-Mazurskim a Miastem Jeziorany zawarte w dniu 12 lipca 2005 r. w sprawie powierzenia Miastu Jeziorany prowadzenia spraw z zakresu administracji rządowej, dotyczących utrzymania grobów i cmentarzy wojennych. .... 5631
- 1322** - Nr 34C/05 pomiędzy Wojewodą Warmińsko-Mazurskim a Gminą Ostróda zawarte w dniu 12 lipca 2005 r. w sprawie powierzenia Gminie Ostróda prowadzenia spraw z zakresu administracji rządowej, dotyczących utrzymania grobów i cmentarzy wojennych. .... 5633
- 1323** - Nr 36C/05 pomiędzy Wojewodą Warmińsko-Mazurskim a Miastem Nowe Miasto Lubawskie zawarte w dniu 12 lipca 2005 r. w sprawie powierzenia Miastu Nowe Miasto Lubawskie prowadzenia spraw z zakresu administracji rządowej, dotyczących utrzymania grobów i cmentarzy wojennych..... 5634
- 1324** - Nr 30C/05 pomiędzy Wojewodą Warmińsko-Mazurskim a Gminą Grodziczno zawarte w dniu 20 lipca 2005 r. w sprawie powierzenia Gminie Grodziczno prowadzenia spraw z zakresu administracji rządowej, dotyczących utrzymania grobów i cmentarzy wojennych. .... 5635
- 1325** - Nr 37C/05 pomiędzy Wojewodą Warmińsko-Mazurskim a Gminą Ełk zawarte w dniu 22 lipca 2005 r. w sprawie powierzenia Gminie Ełk prowadzenia spraw z zakresu administracji rządowej, dotyczących utrzymania grobów i cmentarzy wojennych. .... 5636
- 

## 1306

### ROZPORZĄDZENIE Nr 2/2813/05

Powiatowego Lekarza Weterynarii w Olecku

z dnia 26 lipca 2005 r.

#### w sprawie określenia obszarów na których wystąpiła wścieklizna zwierząt dzikich, sposobów ich oznaczenia i wprowadzenia zakazów.

Na podstawie art. 45 ust. 1 pkt 1 i 4 ustawy z dnia 11 marca 2004 roku o ochronie zdrowia zwierząt oraz zwalczaniu chorób zakaźnych zwierząt (Dz. U. Nr 69, poz. 625 z późn. zm.) oraz art. 39 ustawy z dnia 5 czerwca 1998 roku o administracji rządowej w województwie (Dz. U. z 2001 r. Nr 80, poz. 872 zm. Dz. U. z 2001 r., Nr 128, poz. 1407, Dz. U. z 2002 r., Nr 37, poz. 329, Dz. U. z 2002 r. Nr 41, poz. 365, Dz. U. z 2002 r. Nr 62, poz. 558, Dz. U. z 2002 r. Nr 89, poz. 804, Dz. U. z 2002 r. Nr 200, poz. 1688, Dz. U. z 2003 r. Nr 52, poz. 450, Dz. U. z 2003 r. Nr 137, poz. 1302, Dz. U. z 2003 r. Nr 149, poz. 1452, Dz. U. z 2004 r. Nr 33, poz. 287, Dz. U. Nr 33, poz. 288) - zarządza się co następuje:

**§ 1.** Obszarem, na którym wystąpiła wścieklizna zwierząt dzikich jest teren sołectwa **Giże**, gmina **ŚWIĘTAJNO**, powiat **OLECKO**.

**§ 2.** Za obszar zagrożony uznaje się obwody łowieckie numer 73, 82, 83.

**§ 3.** Na obszarze określonym w § 1 nakazuje się trzymanie psów na uwięzi a kotów w zamknięciu do dnia 26 października 2005 roku.

**§ 4.** Na obszarze określonym w § 1 zakazuje się do dnia 26 października 2005 roku organizowania polowań i odłowów zwierząt łownych.

**§ 5.** Na obszarze określonym w § 2 zakazuje się do dnia 26 sierpnia 2005 roku organizowania polowań i odłowów zwierząt łownych.

**§ 6.** Zakazuje się wywozu psów i kotów z terenu sołectwa Giże i obszaru zagrożonego bez zgody Powiatowego Lekarza Weterynarii w Olecku.

**§ 7.** Miejsca bytowania zwierząt dzikich na obszarze określonym w § 1 zostaną oznaczone przez WÓJTA GMINY ŚWIĘTAJNO tablicami: „UWAGA WŚCIEKLIZNA ! WSTĘP WZBRONIONY !”.

**§ 8.** Rozporządzenie wchodzi w życie z dniem podania do wiadomości publicznej w sposób zwyczajowo przyjęty na danym terenie i podlega ogłoszeniu w Dzienniku Urzędowym Województwa Warmińsko-Mazurskiego.

Powiatowy Lekarz Weterynarii w Olecku  
Dariusz Salamon

## 1307

### UCHWAŁA Nr XXXIII/199/05 Rady Miejskiej w Miłakowie z dnia 2 czerwca 2005 r.

#### w sprawie zmiany Statutu Miejsko-Gminnego Ośrodka Pomocy Społecznej w Miłakowie.

Na podstawie art. 18 ust. 1, art. 40 ust. 2 pkt 2, art. 41 ust. 1 ustawy z dnia 8 marca 1990 r. o samorządzie gminnym (tj. z 2001 r. Dz. U. Nr 142, poz. 1591 z późn. zm.) oraz art. 110 ust. 1 i 3 ustawy z dnia 12 marca 2004 r. o pomocy społecznej (Dz. U. Nr 64, poz. 593 z późn. zm.) Rada Miejska w Miłakowie, uchwała co następuje:

**§ 1.** W załączniku do uchwały Nr XXVII/164/04 Rady Miejskiej w Miłakowie z dnia 30 grudnia 2004 r. w sprawie Statutu Miejsko-Gminnego Ośrodka Pomocy Społecznej w Miłakowie w §6 dodaje się ust. 5 w brzmieniu:  
„5. Ośrodek organizuje i prowadzi działalność Klubu Integracji Społecznej”.

**§ 2.** Wykonanie uchwały powierza się Burmistrzowi Miasta i Gminy Miłakowo.

**§ 3.** Traci moc uchwała Nr XXXI/183/05 Rady Miejskiej w Miłakowie z dnia 18 marca 2005 r. w sprawie utworzenia Klubu Integracji Społecznej w Miłakowie.

**§ 4.** Uchwała wchodzi w życie po upływie 14 dni od dnia ogłoszenia w Dzienniku Urzędowym Województwa Warmińsko-Mazurskiego.

Przewodniczący Rady Miejskiej  
Jan Dejna

## 1308

### UCHWAŁA Nr XXI/236/05 Rady Miejskiej w Jezioranach z dnia 14 czerwca 2005 r.

#### zmieniająca uchwałę w sprawie przyjęcia regulaminu przyznawania stypendiów uczniom ponadgimnazjalnych szkół publicznych prowadzonych przez Gminę Jeziorany wspierających rozwój edukacyjny młodzieży wiejskiej oraz sposobu podziału środków finansowych z Europejskiego Funduszu Społecznego.

Na podstawie art. 18 ust. 2 pkt 14a ustawy z dnia 8 marca 1990 r. o samorządzie gminnym (Dz. U. z 2001 r. Nr 142, poz. 1591, zm. z 2002 r. Nr 23, poz. 220, Nr 62, poz. 558, Nr 113, poz. 984, Nr 153, poz. 1271 i Nr 214, poz. 1806, z 2003 r. Nr 80, poz. 717 i Nr 162, poz. 1568, z 2004 r. Nr 102, poz. 1055 i Nr 116, poz. 1203) Rada Miejska uchwała, co następuje:

**§ 1.** 1. W Regulaminie przyznawania stypendiów uczniom ponadgimnazjalnych szkół publicznych prowadzonych przez Gminę Jeziorany wspierających rozwój edukacyjny młodzieży wiejskiej oraz sposobu podziału środków finansowych z Europejskiego Funduszu Społecznego, stanowiącym załącznik do uchwały Nr XV/152/04 Rady Miejskiej w Jezioranach z dnia 23 lipca 2004 r. w sprawie przyjęcia regulaminu

przyznawania stypendiów uczniom ponadgimnazjalnych szkół publicznych prowadzonych przez Gminę Jeziorany wspierających rozwój edukacyjny młodzieży wiejskiej oraz sposobu podziału środków finansowych z Europejskiego Funduszu Społecznego, zm. Nr XVI/163/04 z dnia 16 września 2004 r., Nr XIX/211/05 z dnia 11 marca 2005 r., wprowadza się następującą zmianę:

1) w § 8 ust. 2 otrzymuje brzmienie:

„§ 8. 2. Priorytetowo traktowane będą wnioski uczniów:

- 1) klas pierwszych,
- 2) osiągających najlepsze wyniki w nauce,
- 3) nie objętych programem stypendialnym Agencji Nieruchomości Rolnych,

- 4) nie powtarzających roku szkolnego, chyba, że przyczyną powtarzania roku były problemy zdrowotne,
- 5) stale zameldowanych na obszarach wiejskich nie krócej niż jeden rok”.

**§ 2.** Wykonanie uchwały powierza się Burmistrzowi Jezioran.

**§ 3.** Uchwała wchodzi w życie po upływie 14 dni od dnia ogłoszenia w Dzienniku Urzędowym Województwa Warmińsko-Mazurskiego i podlega wywieszeniu na tablicy ogłoszeń Urzędu Miejskiego w Jezioranach.

Przewodniczący Rady Miejskiej  
Jan Ignatowicz

## 1309

### UCHWAŁA Nr XXI/239/05 Rady Miejskiej w Jezioranach z dnia 14 czerwca 2005 r.

#### w sprawie uchwalenia miejscowego planu zagospodarowania przestrzennego gminy Jeziorany w miejscowości Kikity.

Na podstawie art. 18 ust. 2 pkt 5 ustawy z dnia 8 marca 1990 r. o samorządzie gminnym (Dz. U. z 2001 r. Nr 142, poz. 1591, z 2002 r. Nr 23, poz. 220, Nr 62, poz. 558, Nr 113, poz. 984, Nr 153, poz. 1271, Nr 214, poz. 1806, z 2003 r. Nr 80, poz. 717, Nr 162, poz. 1568, z 2004 r. Nr 102, poz. 1055, Nr 116, poz. 1203) i art. 20 ust. 1 ustawy z dnia 27 marca 2003 r. o planowaniu i zagospodarowaniu przestrzennym (Dz. U. z 2003 r. Nr 80, poz. 717, z 2004 r. Nr 6, poz. 41, Nr 141, poz. 1492) Rada Miejska w Jezioranach uchwała, co następuje:

**§ 1. 1.** Uchwała się miejscowy plan zagospodarowania przestrzennego gminy Jeziorany w miejscowości Kikity, zwany dalej „planem”.

2. Ustalenia planu stanowią treść uchwały.

**§ 2. 1.** Granice planu określa uchwała Nr XIV/134/04 Rady Miejskiej w Jezioranach z dnia 21 kwietnia 2004 r. w sprawie przystąpienia do sporządzenia miejscowego planu zagospodarowania przestrzennego gminy Jeziorany w miejscowości Kikity.

2. Rysunek planu, sporządzony na mapie zasadniczej w skali 1:1000, stanowi załącznik Nr 1 do uchwały, obowiązujący w następującym zakresie ustaleń planu:

- a) granic planu,
- b) linii rozgraniczających tereny o różnych funkcjach i zasadach zagospodarowania,
- c) nieprzekraczalnych linii zabudowy,
- d) zasad cech geometrycznych podziału terenu na działki budowlane,
- e) oznaczeń przeznaczenia terenów na cele: MN - zabudowy mieszkaniowej jednorodzinnej, ZN - zieleni objętej formami ochrony przyrody, WS - wód powierzchniowych, KDW - dróg wewnętrznych.

3. Rozstrzygnięcia wymagane przepisami art. 20 ust. 1 ustawy o planowaniu i zagospodarowaniu przestrzennym zawiera załącznik Nr 2 do uchwały.

4. W granicach planu nie ustala się zadań własnych gminy z zakresu infrastruktury technicznej, o których mowa w w/w przepisach.

**§ 3.** Ustalenia dotyczące przeznaczenia terenów:

1.

Oznaczenie terenu	Przeznaczenie terenu na cele:
1 MN	zabudowy mieszkaniowej jednorodzinnej
1 ZN	zieleni objętej formami ochrony przyrody
1 WS, 2 WS	wód powierzchniowych
1 KDW	drogi wewnętrznej

2. W granicach planu nie ustala się lokalizacji inwestycji celu publicznego, o których mowa w przepisach art. 2 pkt 5 ustawy o planowaniu i zagospodarowaniu przestrzennym.

**§ 4.** Ustalenia dotyczące zasad ochrony i kształtowania ładu przestrzennego.

1. W granicach planu zasady ochrony i kształtowania ładu przestrzennego ustala się poprzez:

- a) lokalizacje zabudowy i układu komunikacyjnego, dostosowane do warunków ekofizjograficznych terenu,
- b) zasady kształtowania zabudowy oraz zasady podziału terenu na działki budowlane.

**§ 5.** Ustalenia dotyczące zasad ochrony środowiska, przyrody i krajobrazu kulturowego.

1. W granicach planu ustala się następujące zasady zagospodarowania terenów oznaczonych symbolami: ZN i WS, składających się na lokalny system ekologiczny:

Oznaczenie terenu	Zasad zagospodarowania terenu
1 ZN	1. Dolina ciek i wytopiska z nią połączone, stanowiące lokalne ostoje przyrody i korytarze ekologiczne, podległe przepisom o ochronie przyrody. 2. W zagospodarowaniu terenu należy pozostawić tereny bagienne (szuwały i łożowiska) oraz zieleń wtórnej sukcesji naturalnej (zieleń trawiasta i krzewy jeżyn). 3. Zezwala się na urządzenie zbiorników wód powierzchniowych (stawów o charakterze rekreacyjnym), maksymalnie do 50% powierzchni oznaczonego terenu. 4. Od strony ciek wodnego należy pozostawić nie ogrodzony pas terenu o minimalnej szerokości 15 m.
1 WS, 2 WS	1. Tereny bagienne z długookresowym zaleganiem lustra wody na powierzchni. 2. W zagospodarowaniu terenów zaleca się ich przekształcenie w zbiorniki wód powierzchniowych (stawy o charakterze rekreacyjnym).

2. W granicach terenów oznaczonych symbolami: ZN i WS nie zezwala się na budowę obiektów budowlanych w rozumieniu przepisów budowlanych, z zastrzeżeniem treści punktu 1, poz. 1 WS, 2 WS, pkt 2.

3. W granicach planu:

a) wskazuje się (w odniesieniu do poziomu hałasu) rodzaj terenu o którym mowa w przepisach prawa ochrony środowiska stosownie do przepisów odrębnych jak dla zabudowy mieszkaniowej,

b) mają zastosowanie przepisy o ochronie przyrody wraz z rozporządzeniami wykonawczymi, w tym Rozporządzenie Wojewody Warmińsko-Mazurskiego Nr 21 z dnia 14 kwietnia 2003 r. w sprawie wprowadzenia obszarów chronionego krajobrazu na terenie województwa warmińsko-mazurskiego (Dziennik Urzędowy Województwa Warmińsko-Mazurskiego z 2003 r. Nr 52, poz. 725).

4. W zagospodarowaniu terenów przeznaczonych na cele wód powierzchniowych, oznaczonych symbolami: 1 WS i 2 WS oraz terenu oznaczonego symbolem 1 ZN, mają zastosowanie przepisy prawa wodnego wraz z właściwymi przepisami budowlanymi i ochrony środowiska oraz ustaleniami planu.

**§ 6.** Ustalenia dotyczące parametrów i wskaźników kształtowania zabudowy:

1.

Oznaczenie terenu	Parametry i wskaźniki kształtowania zabudowy
1 MN	1. Zabudowę należy kształtować jako wolnostojące budynki mieszkaniowe jednorodzinne. 2. Budynki należy kształtować o wysokości dwóch kondygnacji nadziemnych, z drugą kondygnacją w poddaszu użytkowym. 3. Zadaszenia budynków należy kształtować w formie dachów dwuspadowych lub wielospadowych, o kącie nachylenia połaci dachowych do płaszczyzny przekroju poziomego budynku w przedziale 40°-45°, krytych dachówką ceramiczną lub blachodachówką w kolorze dachówki ceramicznej. Ustala się kierunek kalenic w/w zadaszeń jako równoległy do osi drogi oznaczonej symbolem 1 KDW na odcinku przylegania przedmiotowej działki do w/w drogi. 4. W granicach oznaczonego terenu na każdej z

działek budowlanych:

a) udział łącznej powierzchni zabudowy budynkiem w powierzchni działki nie powinien przekroczyć wielkości 10%,

b) minimalny udział powierzchni biologicznie czynnej w powierzchni działki powinien wynosić 50%.

5. Na każdej z działek budowlanych zezwala się na lokalizację jednego wolnostojącego budynku mieszkaniowego jednorodzinne.

6. Nie zezwala się na lokalizację budynków garażowych i gospodarczych, stanowiących odrębne od budynków mieszkaniowych jednorodzinnych budynki wolnostojące.

7. Ogrodzenia działek budowlanych należy kształtować jako ażurowe o maksymalnej wysokości 120 cm od poziomu terenu, z wykluczeniem stosowania wypełnień z elementów betonowych i żelbetowych.

2. Nieustalone w planie warunki zabudowy regulują (odpowiednio) właściwe przepisy budowlane.

**§ 7.** Ustalenia dotyczące zasad podziału terenu na nieruchomości gruntowe.

1. Podział terenu na działki budowlane powinien spełniać warunki określone przepisami art. 4 pkt 3a ustawy o gospodarce nieruchomościami, z zachowaniem następujących zasad:

- a) minimalna szerokość działki - 25 m (wyjątkowo<sup>1)</sup> 20 m - 25 m),
- b) minimalna powierzchnia działki - 1300 m<sup>2</sup>.

2. Zasady cech geometrycznych podziału terenu na działki budowlane ustalone w planie określa załącznik Nr 1 do uchwały.

3. Projekt podziału powinien obejmować całość terenu w granicach planu.

<sup>1)</sup> wyjątek oznacza maksymalną w granicach planu ilość trzech działek o tak ustalonej minimalnej szerokości działki.

**§ 8.** Ustalenia dotyczące zasad budowy systemów komunikacji i infrastruktury technicznej.

1. Drogi i ciągi komunikacyjne.

Oznaczenie terenu	Funkcja komunikacyjna	Klasa techniczna	Szerokość pasa drogowego w liniach rozgraniczających
1 KDW	droga wewnętrzna	*)	10 m

\*) Min. szerokość jezdni - 5,0 m (jak dla ciągu pieszo-jezdnego w rozumieniu przepisów budowlanych).

2. W granicach planu:

- a) sieci i urządzenia infrastruktury technicznej należy realizować w granicach terenu oznaczonego symbolem 1 KDW,
- b) zabudowa budynkami przeznaczonymi na pobyt ludzi powinna mieć zapewnioną możliwość przyłączenia do sieci: wodociągowej, kanalizacji sanitarnej i elektroenergetycznej rozdzielczej NN,
- c) zaopatrzenie w ciepło zabudowy budynkami przeznaczonymi na pobyt ludzi należy zrealizować z indywidualnych źródeł ciepła, z wykluczeniem stosowania paliw węglowych.

3. W robotach budowlanych elektroenergetycznych należy skablować sieci i przyłączenia elektroenergetyczne.

4. Zaopatrzenie w wodę należy zrealizować z gminnej sieci wodociągowej.

5. Ścieki z terenu w granicach planu należy odprowadzić do gminnej sieci kanalizacji sanitarnej z przesyłem do oczyszczalni ścieków w Jezioranach.

6. Zasady przyłączy, o których mowa w punkcie 2b powinny być określone w stosownych warunkach technicznych, wydawanych na podstawie właściwych przepisów odrębnych.

§ 9. Dla terenu w granicach planu zewnętrzny układ komunikacyjny wraz z zewnętrznym układem sieci infrastruktury technicznej stanowi pas drogowy drogi gminnej, oznaczonej w rejestrze gruntów gminy Jeziorany jako działka nr 162, obręb Kikity.

§ 10. Ustalenia dotyczące stawek z tytułu art. 36 ust. 4 ustawy o planowaniu i zagospodarowaniu przestrzennym:

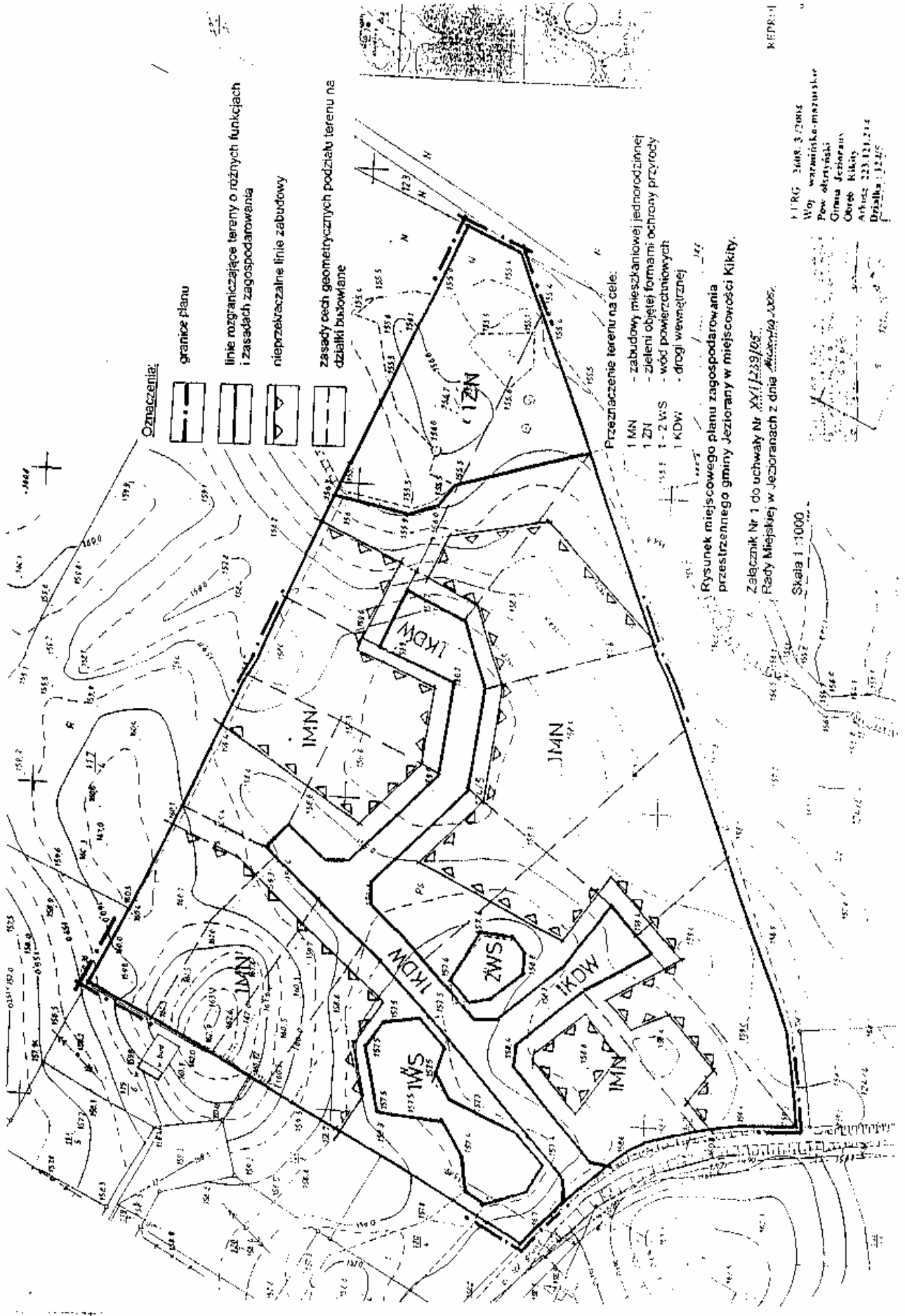
Oznaczenie terenu	Stawka w %
1 MN	20%
1 ZN	20%
1 WS	20%
2 WS	20%
1 KDW	20%

§ 11. 1. Uchwała podlega ogłoszeniu w Dzienniku Urzędowym Województwa Warmińsko-Mazurskiego.

2. Wykonanie uchwały powierza się Burmistrzowi Jezioran.

§ 12. Uchwała wchodzi w życie po 30 dniach od daty jej ogłoszenia w Dzienniku Urzędowym Województwa Warmińsko-Mazurskiego.

Przewodniczący Rady Miejskiej  
Jan Ignatowicz



Załącznik Nr 2  
do uchwały Nr XXI/239/05  
Rady Miejskiej w Jezioranach  
z dnia 14 czerwca 2005 r.

Na podstawie art. 20 ust. 1 ustawy z dnia 27 marca 2003 r. o planowaniu i zagospodarowaniu przestrzennym (Dz. U. z 2003 r. Nr 80, poz. 717, z 2004 r. Nr 6, poz. 41, Nr 141, poz. 1492) Rada Miejska w Jezioranach postanawia, co następuje:

1. Stwierdza się zgodność miejscowego planu zagospodarowania przestrzennego gminy Jeziorany w miejscowości Kikity z ustaleniami studium uwarunkowań i kierunków zagospodarowania przestrzennego miasta i gminy Jeziorany, uchwalonego uchwałą Nr XXVI/236/01 Rady Miejskiej w Jezioranach z dnia 5 grudnia 2001 r.

2. Do projektu planu nie wniesiono uwag w trybie przepisów art. 18 ustawy o planowaniu i zagospodarowaniu przestrzennym.

3. W związku z treścią § 2 pkt 4 uchwały w granicach planu nie występują zadania własne gminy z zakresu infrastruktury technicznej, o których mowa w art. 20 ust. 1 ustawy o planowaniu i zagospodarowaniu przestrzennym.

## 1310

### UCHWAŁA Nr XXVI/191/05 Rady Miejskiej w Miłomylynie z dnia 22 czerwca 2005 r.

#### w sprawie zasad wynajmowania lokalu socjalnego.

Na podstawie art. 18 ust. 2 pkt 15 ustawy z dnia 8 marca 1990 r. o samorządzie gminnym (tj. Dz. U. z 2001 r. Nr 142, poz. 1591; z 2002 r. Nr 23, poz. 220, Nr 62, poz. 558, Nr 113, poz. 984, Nr 153, poz. 1271, Nr 214, poz. 1806; z 2003 r. Nr 80, poz. 717, Nr 162, poz. 1568, z 2004 r. Nr 102, poz. 1055, Nr 116, poz. 1203, Nr 167, poz. 1759) oraz art. 21 ust. 3 pkt 3 ustawy z dnia 21.06.2001 r. o ochronie praw lokatorów, mieszkaniowym zasobie i o zmianie kodeksu cywilnego (Dz. U. z 2005 r. Nr 31 poz. 266 zm. Dz. U. Nr 69, poz. 626) Rada Miejska uchwała co następuje:

#### § 1. 1. Postanowienia ogólne:

- 1) lokal socjalny - jest to lokal nadający się do zamieszkania ze względu na wyposażenie i stan techniczny, którego powierzchnia pokoi przypadająca na członka gospodarstwa domowego najemcy nie może być mniejsza niż 5 m<sup>2</sup>, a w przypadku jednoosobowego gospodarstwa domowego 10 m<sup>2</sup>, przy czym lokal ten może być o obniżonym standardzie;
- 2) umowę najmu lokalu socjalnego zawiera się na czas oznaczony.

#### § 2. 1. Kryteria ubiegania się o lokal socjalny:

- 1) pierwszeństwo w uzyskaniu lokalu socjalnego mają osoby, które dysponują prawomocnym wyrokiem sądu przyznającym im prawo do lokalu socjalnego;
- 2) do najmu lokalu socjalnego kwalifikują się osoby, które nie mają tytułu prawnego do lokalu, pozostają bez stałych dochodów lub ich dochód miesięczny brutto w przeliczeniu na członka gospodarstwa domowego nie przekracza 60% najniższej emerytury w gospodarstwie jednoosobowym i 40% w gospodarstwie wieloosobowym;
- 3) osoby znajdujące się w trudnych warunkach mieszkaniowych, w aktualnym miejscu zameldowania (za trudne warunki, uważa się takie, gdy w lokalu na członka gospodarstwa domowego, przypada mniej niż 5 m<sup>2</sup> powierzchni mieszkalnej lub mieszkanie nie spełnia wymogów pomieszczeń przeznaczonych na pobyt stały);

4) zameldowanie na terenie miasta, bądź gminy przez minimum 5 lat;

2. Wyżej wymienione kryteria podlegają ocenie w ujęciu łącznym.

§ 3. 1. Tryb rozpatrywania i załatwiania wniosków o najem lokali:

- 1) dyspozycję o przeznaczeniu lokalu do wynajęcia oraz tryb wynajęcia określa Burmistrz Miasta i Gminy;
- 2) wniosek o wynajęcie lokalu socjalnego powinien zawierać:
  - opis sytuacji uzasadniającej ubieganie się o lokal socjalny,
  - dowody potwierdzające dochody na poziomie kwalifikującym do uzyskania lokalu socjalnego,
  - udokumentowanie okresu zameldowania,
  - inne dokumenty mogące mieć znaczenie przy rozpatrywaniu wniosku.

§ 4. 1. Społeczna Komisja Mieszkaniowa wskazuje osobę/osoby do zawarcia umowy najmu w pierwszej kolejności i podaje do publicznej wiadomości poprzez opublikowanie na tablicy ogłoszeń umieszczonej w Urzędzie Miasta i Gminy. Okres publikacji wynosi 2 tygodnie od daty rozstrzygnięcia.

2. Ostateczną decyzję o wyborze osoby/osób, z którymi nawiązana będzie umowa w pierwszej kolejności podejmuje po rozpatrzeniu ewentualnych odwołań Burmistrz Miasta i Gminy.

§ 5. Wykonanie uchwały powierza się Burmistrzowi Miasta i Gminy Miłomłyn.

§ 6. Uchwała podlega ogłoszeniu w Dzienniku Urzędowym Województwa Warmińsko-Mazurskiego i wchodzi w życie po upływie 14 dni od daty ogłoszenia.

Przewodnicząca Rady Miejskiej  
Zenobia Kamińska



## 1311

### UCHWAŁA Nr XXVI/210/05 Rady Powiatu Działdowskiego z dnia 30 czerwca 2005 r.

#### zmieniająca uchwałę w sprawie przyjęcia regulaminów określających zasady udzielania stypendiów uczniom i studentom, finansowanych ze środków Działania 2.2 Zintegrowanego Programu Operacyjnego Rozwoju Regionalnego.

Na podstawie art. 12 pkt 10a oraz art. 40 ust. 1 ustawy z dnia 5 czerwca 1998 r. o samorządzie powiatowym (Dz. U. z 2001 r. Nr 142, poz. 1592 z późn. zm.) uchwała się, co następuje:

**§ 1.** W Regulaminie przyznawania stypendiów, finansowanych ze środków Działania 2.2. Zintegrowanego Programu Operacyjnego Rozwoju Regionalnego (ZPORR), uczniom pochodzącym z rodzin znajdujących się w trudnej sytuacji materialnej, z obszarów wiejskich, podejmującym naukę lub uczących się w szkołach ponadgimnazjalnych, w których nauka kończy się maturą prowadzonych lub dotowanych przez Powiat Olsztyński, stanowiącym załącznik Nr 1 do uchwały Nr XV/177/04 Rady Powiatu w Olsztynie z dnia 24 września 2004 r. w sprawie przyjęcia regulaminów określających zasady udzielania stypendiów uczniom i studentom, finansowanych ze środków Działania 2.2 Zintegrowanego Programu Operacyjnego Rozwoju Regionalnego wprowadza się następujące zmiany:

1) § 4 ust. 2 otrzymuje brzmienie:

„2. Stypendia mogą być przyznane wyłącznie na pokrycie kosztów:

- a) zakwaterowania w bursie, internacie lub na stacji,
- b) posiłków w stołówce szkoły, internatu lub prowadzonej przez inny podmiot, zakup kanapek lub innych art. spożywczych zakupionych w sklepie szkolnym,
- c) zakupu podręczników do nauki w szkołach ponadgimnazjalnych, zakupu książek służących do nauki w szkołach ponadgimnazjalnych, jak: encyklopedie, atlasy, tablice matematyczne, słowniki, lektury szkolne, itp.,
- d) przejazdów do i ze szkoły środkami komunikacji zbiorowej, a w sytuacji, gdy uczeń nie ma możliwości skorzystania ze środków komunikacji zbiorowej, wydatków poniesionych na paliwo za przejazd do i ze szkoły samochodem osobowym, w wysokości odpowiadającej maksymalnie cenie biletu na przejechanej trasie,
- e) czesnego za naukę w szkole ponadgimnazjalnej niepublicznej posiadającej uprawnienia szkoły publicznej,
- f) zakupu obuwia i stroju sportowego wymaganego na lekcjach wychowania fizycznego,
- g) obowiązkowego ubezpieczenia,
- h) zakupu materiałów piśmienniczych w szkołach technicznych,
- i) zakupu materiałów wymaganych przez szkołę o profilu artystycznym np. dłuć, pędzli, sztalug, instrumentów muzycznych, futerałów na te instrumenty,
- j) zakupu materiałów niezbędnych do wykonywania pracy dyplomowej,
- k) opłaty za dyplom,

- l) koszty kursu prawa jazdy, jeżeli jest ono obligatoryjnie wymagane przez szkołę,
- m) zakupu plecaków, przyborów szkolnych, zeszytów, notesów, piórników, kalkulatorów,
- n) inne koszty niż wymienione w pkt a-m wynikające z przepisów o kwalifikowalności wydatków beneficjentów ostatecznych (stypendystów) w ramach Działania 2.2. Zintegrowanego Programu Rozwoju Regionalnego, zwanego dalej ZPORR, określonym w ZPORR, stanowiącym załącznik do rozporządzenia Ministra Gospodarki i Pracy z dnia 1 lipca 2004 r. w sprawie przyjęcia ZPORR 2004-2006 (Dz. U. Nr 166, poz. 1745) oraz Uzupelnieniu ZPORR, stanowiącym załącznik do rozporządzenia Ministra Gospodarki i Pracy z dnia 25 sierpnia 2004 r. w sprawie przyjęcia Uzupelnienia ZPORR 2004-2006 (Dz. U. Nr 200, poz. 2051 spr. Dz. U. z 2004 r. Nr 238, poz. 2402).”;

2) załącznik Nr 1 stanowiący „Wniosek o stypendium” otrzymuje brzmienie jak w załączniku Nr 1 do niniejszej uchwały;

3) załącznik Nr 3 stanowiący „Zawiadomienie o Przyznaniu Stypendium”, otrzymuje brzmienie jak w załączniku Nr 2 do niniejszej uchwały;

4) w załączniku Nr 4 stanowiącym „Umowę Przekazywania Stypendium”, § 2 ust. 2 otrzymuje brzmienie:

„2. Stypendium przekazywane wyłącznie na pokrycie następujących kosztów (niepotrzebne skreślić):

- a) zakwaterowania w bursie, internacie lub na stacji,
- b) posiłków w stołówce szkoły, internatu lub prowadzonej przez inny podmiot, zakup kanapek lub innych art. spożywczych zakupionych w sklepie szkolnym,
- c) zakupu podręczników do nauki w szkołach ponadgimnazjalnych, zakupu książek służących do nauki w szkołach ponadgimnazjalnych, jak: encyklopedie, atlasy, tablice matematyczne, słowniki, lektury szkolne, itp.,
- d) przejazdów do i ze szkoły środkami komunikacji zbiorowej, a w sytuacji, gdy uczeń nie ma możliwości skorzystania ze środków komunikacji zbiorowej, wydatków poniesionych na paliwo za przejazd do i ze szkoły samochodem osobowym, w wysokości odpowiadającej maksymalnie cenie biletu na przejechanej trasie,
- e) czesnego za naukę w szkole ponadgimnazjalnej niepublicznej posiadającej uprawnienia szkoły publicznej,
- f) zakupu obuwia i stroju sportowego wymaganego na lekcjach wychowania fizycznego,
- g) obowiązkowego ubezpieczenia,

- h) zakupu materiałów piśmienniczych w szkołach technicznych,
- i) zakupu materiałów wymaganych przez szkołę o profilu artystycznym np. dłuł, pędzli, sztalug, instrumentów muzycznych, futerałów na te instrumenty,
- j) zakupu materiałów niezbędnych do wykonywania pracy dyplomowej,
- k) opłaty za dyplom,
- l) koszty kursu prawa jazdy, jeżeli jest ono obligatoryjnie wymagane przez szkołę,
- m) zakupu plecaków, przyborów szkolnych, zeszytów, notesów, piórników, kalkulatorów,
- n) inne koszty niż wymienione w pkt a-m wynikające z przepisów o kwalifikowalności wydatków beneficjentów ostatecznych (stypendystów) w ramach Działania 2. 2. Zintegrowanego Programu Rozwoju Regionalnego, zwanego dalej ZPORR, określonym w ZPORR, stanowiącym załącznik do rozporządzenia Ministra Gospodarki i Pracy z dnia 1 lipca 2004 r. w sprawie przyjęcia ZPORR 2004-2006 (Dz. U. Nr 166, poz. 1745) oraz Uzupełnieniu ZPORR, stanowiącym załącznik do rozporządzenia Ministra Gospodarki i Pracy z dnia 25 sierpnia 2004 r. w sprawie przyjęcia Uzupełnienia ZPORR 2004-2006 ( Dz. U. Nr 200, poz. 2051 spr. Dz. U. z 2004 r. Nr 238, poz. 2402).".

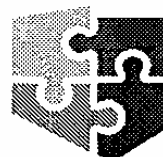
§ 2. Wykonanie uchwały powierza się Zarządowi Powiatu.

§ 3. Do wydatków beneficjentów ostatecznych (stypendystów) nie rozliczonych do dnia wejścia w życie uchwały stosuje się przepisy o kwalifikowalności tych wydatków w ramach Działania 2.2 Zintegrowanego Programu Operacyjnego Rozwoju Regionalnego, określone w Zintegrowanym Programie Operacyjnym Rozwoju Regionalnego, stanowiącym załącznik do rozporządzenia Ministra Gospodarki i Pracy z dnia 1 lipca 2004 r. w sprawie przyjęcia Zintegrowanego Programu Rozwoju Regionalnego 2004-2006 (Dz. U. Nr 166, poz. 1745) oraz Uzupełnieniu Zintegrowanego Programu Operacyjnego Rozwoju Regionalnego, stanowiącym załącznik do rozporządzenia Ministra Gospodarki i Pracy z dnia 25 sierpnia 2004 r. w sprawie przyjęcia Uzupełnienia Zintegrowanego Programu Operacyjnego Rozwoju Regionalnego 2004-2006 (Dz. U. Nr 200, poz. 2051 spr. Dz. U. z 2004 r. Nr 238, poz. 2402).

§ 4. Uchwała wchodzi w życie po upływie 14 dni od dnia ogłoszenia w Dzienniku Urzędowym Województwa Warmińsko-Mazurskiego.

Przewodniczący Rady Powiatu  
Jadwiga Barbara Plewka

Załącznik Nr 1  
do uchwały Nr XXVI/210/05  
Rady Powiatu w Olsztynie  
z dnia 30 czerwca 2005 r.



**ZPORR**  
Zintegrowany Program  
Operacyjny  
Rozwoju Regionalnego

**Załącznik Nr 1** do regulaminu przyznawania stypendiów, finansowanych ze środków Działania 2.2. Zintegrowanego Programu Operacyjnego Rozwoju Regionalnego, uczniom pochodzącym z rodzin znajdujących się w trudnej sytuacji materialnej, z obszarów wiejskich, podejmującym naukę lub uczących się w szkołach ponadgimnazjalnych, w których nauka kończy się maturą, prowadzonych lub dotowanych przez Powiat.....

<b>Wniosek o stypendium</b>	
finansowane ze środków Działania 2.2. Zintegrowanego Programu Operacyjnego Rozwoju Regionalnego	
Nazwisko	Miejscowość
Imiona	
Imię ojca	Data
Imię matki	
PESEL	
Informacja o szkole ponadgimnazjalnej	
Nazwa i typ szkoły	
W roku szkolnym ...../..... jest uczniem klasy .....	
ulica	miejscowość
kod pocztowy	województwo
Adres stałego zameldowania rodziców lub opiekunów prawnych ucznia w okresie ostatnich dwóch lat	
ulica	miejscowość
kod pocztowy	województwo

Proszę o przyznanie mi stypendium finansowanego ze środków Działania 2.2. Zintegrowanego Programu Operacyjnego Rozwoju Regionalnego w formie:

1. ....% stypendium w formie refundacji poniesionych kosztów związanych z pobieraniem nauki,
2. ....% stypendium w formie opłacania przez szkołę opłat związanych z pobieraniem nauki z przeznaczeniem na:

Rodzaj pomocy stypendialnej	Deklaracja ucznia		Decyzja Dyrektora Szkoły
	refundacja poniesionych kosztów	opłacenie przez szkołę	
zakwaterowanie w bursie, internacie lub na stacji			
posiłki w stołówce szkoły, internatu lub prowadzonej przez inny podmiot, zakup kanapek lub innych artykułów spożywczych zakupionych w sklepiku szkolnym,			
zakup podręczników do nauki w szkołach ponadgimnazjalnych, zakup książek służących do nauki w szkołach ponadgimnazjalnych, jak: encyklopedie, atlasy, tablice matematyczne, słowniki, lektury szkolne itp.			
przejazdy do i ze szkoły środkami komunikacji zbiorowej, a w sytuacji, gdy uczeń nie ma możliwości skorzystania ze środków komunikacji zbiorowej, wydatki poniesione na paliwo za przejazd do i ze szkoły samochodem osobowym, w wysokości odpowiadającej maksymalnie cenie biletu na przejechanej trasie,			
czesne za naukę w szkole ponadgimnazjalnej niepublicznej posiadającej uprawnienia szkoły publicznej			
Zakup obuwia i stroju sportowego wymaganego na lekcjach wychowania fizycznego			
obowiązkowe ubezpieczenie			
Zakup materiałów piśmienniczych w szkołach technicznych			
Zakup materiałów wymaganych przez szkołę o profilu artystycznym (np. dłuta, pędzle, sztalugi, instrumenty muzyczne, futerały na te instrumenty)			
Zakup materiałów niezbędnych do wykonania pracy dyplomowej			
opłata za dyplom			
Koszty kursu prawa jazdy, jeżeli jest ono obligatoryjnie wymagane przez szkołę			
Zakup plecaków, przyborów szkolnych, zeszytów, notesów, piórników, kalkulatorów.			
inne koszty niż wymienione w pkt a-m wynikające z przepisów o kwalifikowalności wydatków beneficjentów ostatecznych (stypendystów) w ramach Działania 2.2. Zintegrowanego Programu Rozwoju Regionalnego, zwanego dalej ZPORR, określonym w ZPORR, stanowiącym załącznik do rozporządzenia Ministra Gospodarki i Pracy z dnia 1 lipca 2004 r. w sprawie przyjęcia ZPORR 2004-2006 (Dz. U. Nr 166, poz. 1745) oraz Uzupelnieniu ZPORR, stanowiącym załącznik do rozporządzenia Ministra Gospodarki i Pracy z dnia 25 sierpnia 2004 r. w sprawie przyjęcia Uzupelnienia ZPORR 2004-2006 (Dz. U. Nr 200, poz. 2051 spr. Dz. U. z 2004 r. Nr 238, poz. 2402)"			

Świadoma(-y) odpowiedzialności za podanie nieprawdziwych danych oświadczam, że:

- moja rodzina, zgodnie z pkt II, ppkt 1 Załącznika Nr 1 do wniosku o stypendium, składa się z .....osób, pozostających we wspólnym gospodarstwie domowym
- średni miesięczny dochód, zgodnie z pkt II, ppkt 2 Załącznika Nr 1 do wniosku o stypendium, na jedną osobę w mojej rodzinie wynosi .....zł, słownie.....zł
- odległość Szkoły od miejsca stałego zameldowania moich rodziców / opiekunów prawnych wynosi ..... [km]
- średnia moich ocen w ostatnim roku szkolnym wyniosła .....

.....  
podpis ucznia

.....  
akceptujący podpis jednego z rodziców lub opiekunów prawnych

Sprawdzono pod względem formalnym  
oraz  
zakwalifikowano / nie zakwalifikowano  
do przyznania stypendium finansowanego ze środków Działania 2.2. Zintegrowanego Programu Operacyjnego Rozwoju Regionalnego

.....  
(miejscowość, dnia)

Szkolna Komisja Stypendialna	
Imiona i nazwiska	Podpisy
1. ....	.....
2. ....	.....
3. ....	.....
4. ....	.....
5. ....	.....

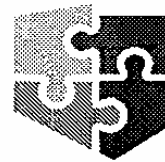
Przyznaje się stypendium w kwocie .....zł na okres ..... miesięcy

.....  
Nie przyznaje się stypendium

.....  
(miejscowość, dnia)

.....  
podpis i pieczęć Dyrektora Szkoły

Załącznik Nr 2  
do uchwały Nr XXVI/210/05  
Rady Powiatu w Olsztynie  
z dnia 30 czerwca 2005 r.



**ZPORR**  
Zintegrowany Program  
Operacyjny  
Rozwoju Regionalnego

**Załącznik Nr 3** do regulaminu przyznawania stypendiów, finansowanych ze środków Działania 2.2. Zintegrowanego Programu Operacyjnego Rozwoju Regionalnego, uczniom pochodzącym z rodzin znajdujących się w trudnej sytuacji materialnej, z obszarów wiejskich, podejmującym naukę lub uczących się w szkołach ponadgimnazjalnych, w których nauka kończy się maturą, prowadzonych lub dotowanych przez .....

.....  
(imię i nazwisko oraz adres)

### Zawiadomienie o Przyznaniu Stypendium

Dyrektor Szkoły.....  
niniejszym zawiadamia, że uczeń/uczennica.....  
zamieszkały/a w.....  
decyzją Dyrektora Szkoły z dnia ..... otrzymał/otrzymała na rok szkolny stypendium w wysokości ..... zł /  
miesięcznie w formie:  
.....% stypendium w formie refundacji poniesionych kosztów związanych z pobieraniem nauki,  
.....% stypendium w formie opłacania przez szkołę opłat związanych z pobieraniem nauki  
z przeznaczeniem na pokrycie kosztów (niepotrzebne skreślić):  
a. zakwaterowania w bursie, internacie lub na stacji,  
b. posiłków w stołówce szkoły, internatu lub prowadzonej przez inny podmiot, zakup kanapek lub innych artykułów spożywczych zakupionych w sklepiku szkolnym,  
d. zakupu podręczników do nauki w szkołach ponadgimnazjalnych, zakupu książek służących do nauki w szkołach ponadgimnazjalnych, jak: encyklopedie, atlasy, tablice matematyczne, słowniki, lektury szkolne, itp.  
e. przejazdów do i ze szkoły środkami komunikacji zbiorowej, a w sytuacji, gdy uczeń nie ma możliwości skorzystania ze środków komunikacji zbiorowej, wydatków poniesionych na paliwo za przejazd do i ze szkoły samochodem osobowym, w wysokości odpowiadającej maksymalnie cenie biletu na przejechanej trasie,  
e. czesnego za naukę w szkole ponadgimnazjalnej niepublicznej posiadającej uprawnienia szkoły publicznej,  
f. zakupu obuwia i stroju sportowego wymaganego na lekcjach wychowania fizycznego,  
g. obowiązkowego ubezpieczenia,  
h. zakupu materiałów piśmienniczych w szkołach technicznych,

- i. zakupu materiałów wymaganych przez szkołę o profilu artystycznym np. dętu, pędzli, sztalug, instrumentów muzycznych, futerałów na te instrumenty,
- k. zakupu materiałów niezbędnych do wykonania pracy dyplomowej,
- k. opłaty za dyplom,
- l. koszty kursu prawa jazdy, jeżeli jest ono obligatoryjnie wymagane przez szkołę,
- m. zakupu plecaków, przyborów szkolnych, zeszytów, notesów, piórników, kalkulatorów,
- n. inne koszty niż wymienione w pkt a-m wynikające z przepisów o kwalifikowalności wydatków beneficjentów ostatecznych (stypendystów) w ramach Działania 2.2. Zintegrowanego Programu Rozwoju regionalnego, zwanego dalej ZPORR, określonym w ZPORR, stanowiącym załącznik do rozporządzenia Ministra Gospodarki i Pracy z dnia 1 lipca 2004 r. w sprawie przyjęcia ZPORR 2004-2006 (Dz. U. Nr 166, poz. 1745) oraz Uzupelnieniu ZPORR, stanowiącym załącznik do rozporządzenia Ministra Gospodarki i Pracy z dnia 25 sierpnia 2004 r. w sprawie przyjęcia Uzupelnienia ZPORR 2004-2006 (Dz. U. Nr 200, poz. 2051 spr. Dz. U. z 2004 r. Nr 238, poz. 2402).

Stypendium to finansowane jest ze środków Europejskiego Funduszu Społecznego oraz ze środków Budżetu Państwa w ramach Działania 2.2. wyrównywanie szans edukacyjnych poprzez programy stypendialne Zintegrowanego Programu Rozwoju Regionalnego.

.....  
(miejsowość, data)

.....  
(podpis dyrektora szkoły)

## 1312

**UCHWAŁA Nr XXIV/177/05**  
**Rady Gminy Iłowo-Osada**  
**z dnia 30 czerwca 2005 r.**

**w sprawie zmiany Statutu Gminnego Ośrodka Pomocy Społecznej w Iłowie-Osadle.**

Na podstawie art. 40 ust. 2 pkt 2 ustawy z dnia 8 marca 1990 roku o samorządzie gminnym (Dz. U. z 2001 r. Nr 142, poz. 1591, z 2002 r. Nr 23, poz. 220, Nr 62, poz. 558, Nr 113, poz. 984, Nr 214, poz. 1806 i Nr 153, poz. 1271 i z 2003 r. Nr 80, poz. 717, Nr 162, poz. 1568) w związku z art. 110 ust. 1 ustawy z dnia 12 marca 2004 roku o pomocy społecznej (Dz. U. Nr 64, poz. 593 i Nr 99, poz. 1001), Rada Gminy Iłowo - Osada uchwala, co następuje:

**§ 1.** W Statucie Gminnego Ośrodka Pomocy Społecznej w Iłowie-Osadle nadanym uchwałą Nr XVII/128/2004 z dnia 5 lipca 2004 roku (Dz. Urz. Województwa Warmińsko-Mazurskiego Nr 116, poz. 1491) § 8 otrzymuje nowe brzmienie:

„§ 8. W skład Ośrodka wchodzi następujące komórki:

1) Pomocy Środowiskowej,

2) Świadczeń Rodzinnych,

3) Spraw administracyjno-gospodarczych.

Ponadto przy Ośrodku funkcjonuje Środowiskowy Dom Samopomocy im. Jana Pawła II”.

**§ 2.** Wykonanie uchwały powierza się Wójtowi Gminy.

**§ 3.** Uchwała wchodzi w życie po upływie 14 dni od daty ogłoszenia w Dzienniku Urzędowym Województwa Warmińsko-Mazurskiego.

Przewodniczący Rady Gminy  
Jan Sikorski

## 1313

### UCHWAŁA Nr XXX/209/05 Rady Gminy w Stawigudzie z dnia 30 czerwca 2005 r.

#### w sprawie uchwalenia zmiany miejscowego planu zagospodarowania przestrzennego pod nazwą: „Zmiana miejscowego planu zagospodarowania przestrzennego gminy Stawiguda w miejscowości Bartąg”.

Na podstawie art. 18 ust. 2 pkt 5 ustawy z dnia 8 marca 1990 r. o samorządzie gminnym (Dz. U. z 2001 r. Nr 142, poz. 1591 oraz z 2002 r. Nr 23, poz. 220, Nr 62, poz. 558, Nr 113, poz. 984, Nr 153, poz. 1271, Nr 214, poz. 1806, z 2003 r. Nr 80, poz. 717, Nr 162, poz. 1568, z 2004 r. Nr 102, poz. 1055, Nr 116, poz. 1203) oraz art. 20 ust. 1 ustawy z dnia 27 marca 2003 r. o planowaniu i zagospodarowaniu przestrzennym (Dz. U. z 2003 r. Nr 80, poz. 717 oraz z 2003 r. Nr 162, poz. 1568, z 2004 r. Nr 6, poz. 41, Nr 141, poz. 1492) Rada Gminy w Stawigudzie uchwala co następuje:

#### ROZDZIAŁ I Przepisy ogólne

**§ 1.** 1. Uchwala się zmianę miejscowego planu zagospodarowania przestrzennego pod nazwą: „Zmiana miejscowego planu zagospodarowania przestrzennego gminy Stawiguda w miejscowości Bartąg”.

2. Plan obejmuje teren w granicach zgodnych z uchwałą intencyjną Rady Gminy w Stawigudzie Nr XIX/132/04 z dnia 23 czerwca 2004 r. oraz z oznaczeniami na rysunku planu.

3. Plan składa się z następujących elementów podlegających uchwaleniu i opublikowaniu:

- 1) ustaleń stanowiących treść niniejszej uchwały;
- 2) rysunku planu w skali 1:1000, stanowiącego załącznik Nr 1 do uchwały;
- 3) stwierdzenie zgodności planu z ustaleniami studium, stanowiące załącznik Nr 2 do uchwały;
- 4) rozpatrzenie uwag do projektu planu, stanowiące załącznik Nr 3 do uchwały;
- 5) rozstrzygnięcie sposobu realizacji oraz zasady finansowania inwestycji z zakresu infrastruktury technicznej, należących do zadań własnych gminy, stanowiące załącznik Nr 4 do uchwały.

**§ 2.** Stawka procentowa służąca naliczeniu opłaty o której mowa w art. 36 ust. 4 ustawy o planowaniu i zagospodarowaniu przestrzennym, została ustalona dla terenów objętych zmianą planu w wysokości 0% (słownie zero procent).

**§ 3.** 1. Przedmiotem ustaleń planu są:

- 1) teren ulicy klasy dojazdowej, oznaczony na rysunku zmiany planu symbolem KDD;
- 2) teren ulicy wewnętrznej, oznaczony na rysunku zmiany planu symbolem KDW;

3) teren urządzeń infrastruktury technicznej, oznaczony na rysunku zmiany planu symbolem W,K;

4) teren zabudowy mieszkaniowej jednorodzinnej, oznaczony na rysunku zmiany planu symbolem MN;

5) trasy przebiegu sieci infrastruktury technicznej.

2. Na terenach, o których mowa w ust. 1 ustala się przeznaczenie podstawowe, a w uzasadnionych przypadkach określa się przeznaczenie dopuszczalne oraz warunki jego dopuszczenia.

3. Przeznaczenie podstawowe odnosi się do wszystkich elementów zagospodarowania niezbędnych do pełnienia ustalonej funkcji.

**§ 4.** 1. Ustala się następujący zakres oznaczeń graficznych na rysunku planu jako ściśle obowiązujący i określony:

- 1) linie rozgraniczające tereny o różnym przeznaczeniu lub różnych zasadach zagospodarowania;
- 2) oznaczenia przeznaczenia terenu.

2. Oznaczenia liniowe urządzeń sieciowych oraz oznaczenia schematyczne przepompowni ścieków i urządzeń oczyszczających wody deszczowe należy traktować jako ideogram (orientacyjny przebieg sieci i orientacyjna lokalizacja urządzeń) do uściślenia w projektach budowlanych.

**§ 5.** Ilekroć w dalszych przepisach niniejszej uchwały jest mowa o:

- 1) zmianie planu - należy przez to rozumieć ustalenia, o których mowa w § 1, o ile z treści przepisu nie wynika inaczej;
- 2) uchwale - należy przez to rozumieć niniejszą uchwałę Rady Gminy Stawiguda, o ile z treści przepisu nie wynika inaczej;
- 3) rysunku zmiany planu - należy przez to rozumieć rysunek na mapie w skali 1:1000, stanowiący załącznik Nr 1 do niniejszej uchwały;
- 4) przeznaczeniu podstawowym - należy przez to rozumieć takie przeznaczenie, które powinno przeważać na danym terenie, wyznaczonym liniami rozgraniczającymi;
- 5) przeznaczeniu dopuszczalnym - należy przez to rozumieć rodzaje przeznaczenia inne niż podstawowe, które uzupełniają lub wzbogacają przeznaczenie podstawowe.

**§ 6.** W zakresie przeznaczenia terenów ustala się jako obowiązujące:

- 1) podstawowe i dopuszczalne przeznaczenie poszczególnych terenów zgodnie z oznaczeniami na rysunku planu oraz ustaleniami zawartymi w rozdziale II uchwały;
- 2) do czasu zagospodarowania terenu zgodnie z przeznaczeniem ustalonym niniejszym planem teren należy użytkować wyłącznie w sposób dotychczasowy tzn. rolniczo.

**§ 7.** W zakresie ochrony środowiska i przyrody ustala się jako obowiązujące:

- 1) teren w granicach opracowania planu nie jest objęty prawnymi terytorialnymi formami ochrony;
- 2) rzeka Łyna, płynąca bezpośrednio przy granicy opracowania położona jest w obrębie obszaru chronionego krajobrazu ustanowionego rozporządzeniem nr 21 Wojewody Warmińsko-Mazurskiego z dnia 14 kwietnia 2003 r.; jest to Obszar Chronionego Krajobrazu Doliny Środkowej Łyny; obowiązuje m.in.: - zakaz zmian stosunków wodnych jeśli służą innym celom niż ochrona przyrody i zrównoważone wykorzystanie użytków rolnych i leśnych oraz gospodarki rybackiej;
- 3) dopuszczalny poziom hałasu w środowisku należy przyjąć jak dla zabudowy mieszkaniowej, stosownie do przepisów odrębnych;
- 4) zakaz stosowania żużla piecowego do utwardzania dróg i placów.

**§ 8.** W rozwiązaniach komunikacji ustala się jako obowiązujące:

- 1) powiązania układu komunikacyjnego z układem zewnętrznym: projektowana ulica dojazdowa podwiązana będzie do drogi powiatowej Olsztyn - Bartąg;
- 2) przebieg oraz szerokość pasów drogowych w liniach rozgraniczających jak na rysunku planu oraz w ustaleniach szczegółowych dla poszczególnych terenów zawartych w rozdziale II uchwały;
- 3) klasyfikację techniczną i funkcjonalną dróg.

**§ 9.** W zakresie zasad ochrony i kształtowania ładu przestrzennego oraz infrastruktury technicznej obowiązują zasady ustalone w miejscowym planie zagospodarowania przestrzennego pod nazwą „Zmiana miejscowego planu zagospodarowania przestrzennego gminy Stawiguda w miejscowości Bartąg” uchwalonego uchwałą Nr XI/104/2000 Rady Gminy w Stawigudzie z dnia 24 lutego 2000 r., ogłoszonego w Dzienniku Urzędowym Województwa Warmińsko-Mazurskiego Nr 18 z 17 marca 2000 r. poz. 279.

**§ 10.** W zakresie zasad zagospodarowania terenów podlegających ochronie na podstawie przepisów odrębnych ustala się jako obowiązujące:

- 1) tereny narażone na niebezpieczeństwo powodzi - przyjmuje się rzędną 104,00 m n.p.m. jako granicę terenu zalewowego rzeki;

- 2) na terenie wymienionym w pkt 1 zabrania się: wykonywania robót i czynności, które mogą utrudnić ochronę przed powodzią, a w szczególności wykonywania urządzeń wodnych oraz wznoszenia innych obiektów budowlanych;

- 3) na obszarze opracowania nie występują udokumentowane geologicznie złoża kopalin, ewidencjonowane w Krajowym Bilansie Zasobów oraz obszary zagrożone osuwaniem się mas ziemnych.

**§ 11.** Na terenie objętym planem nie występują potrzeby szczególnych regulacji dotyczących:

- 1) ochrony dziedzictwa kulturowego i zabytków oraz dóbr kultury współczesnej;
- 2) wymagań wynikających z potrzeb kształtowania przestrzeni publicznych;
- 3) obszarów rehabilitacji istniejącej zabudowy i infrastruktury technicznej;
- 4) zasad podziału i scalania nieruchomości.

## Rozdział II

### Przepisy szczegółowe dotyczące poszczególnych terenów wydzielonych liniami rozgraniczającymi.

**§ 12.** 1. Wyznacza się teren oznaczony na rysunku planu symbolem **KDD** o podstawowym przeznaczeniu pod ulicę klasy dojazdowej obsługującą przyległe działki zabudowy jednorodzinnej.

2. Dla terenu, o którym mowa w ust. 1 ustala się:

- 1) szerokość pasa drogowego 10,00 m;
- 2) szerokość jezdni 5,00 m.

3. Jako przeznaczenie dopuszczalne na terenach, o których mowa w ust. 1 ustala się: urządzenia sieciowe infrastruktury technicznej.

**§ 13.** 1. Wyznacza się teren oznaczony na rysunku planu symbolem **KDW** o podstawowym przeznaczeniu pod ulicę wewnętrzną.

2. Dla terenu, o którym mowa w ust. 1 ustala się:

- 1) szerokość pasa drogowego 7,00 m;
- 2) dojazdy wyłącznie dla obsługi urządzeń infrastruktury technicznej, zlokalizowanych na terenie oznaczonym symbolem W,K; plac manewrowo - zwrotny przewidzieć na terenie oznaczonym symbolem W,K.

3. Jako przeznaczenie dopuszczalne na terenach, o których mowa w ust. 1 ustala się: urządzenia sieciowe infrastruktury technicznej.

**§ 14.** 1. Wyznacza się teren oznaczony na rysunku planu symbolem **W,K** o podstawowym przeznaczeniu pod urządzenia infrastruktury technicznej.

2. Dla terenu, o którym mowa w ust. 1 ustala się:

- 1) teren lokalizacji przepompowni ścieków i urządzeń oczyszczających wody deszczowe: separator

koalescencyjny olejów, osadniki piasku, wylot kolektora deszczowego oraz niezbędne odcinki sieci;

2) część terenu położona poniżej rzędnej 104,00 m n.p.m. narażona jest na niebezpieczeństwo powodzi. Dla tej części terenu obowiązują ustalenia zawarte w § 10 pkt 2;

3) w zagospodarowaniu należy przewidzieć plac manewrowo - zwrotny jako kontynuacja ulicy wewnętrznej zlokalizowanej na terenie oznaczonym symbolem KDW.

**§ 15.** 1. Wyznacza się teren oznaczony na rysunku planu symbolem **MN** o podstawowym przeznaczeniu pod zabudowę mieszkaniową jednorodzinną.

2. Dla terenu, o którym mowa w ust. 1 ustala się: teren stanowi część działki zabudowy mieszkaniowej; ustalenia dla tego terenu pozostają niezmienione; obowiązują ustalenia planu miejscowego pod nazwą „Zmiana miejscowego planu zagospodarowania przestrzennego gminy Stawiguda w miejscowości Bartąg”, uchwalonego uchwałą Nr XI/104/2000 Rady Gminy w Stawigudzie z dnia 24 lutego 2000 r., ogłoszonego w Dzienniku Urzędowym Województwa Warmińsko-Mazurskiego Nr 18 z 17 marca 2000 r. poz. 279.

### **ROZDZIAŁ III Przepisy końcowe.**

**§ 16.** Tracą moc ustalenia planu miejscowego pod nazwą „Zmiana miejscowego planu zagospodarowania przestrzennego gminy Stawiguda w miejscowości Bartąg”, uchwalonego uchwałą Nr XI/104/2000 Rady Gminy w Stawigudzie z dnia 24 lutego 2000 r., ogłoszonego w Dzienniku Urzędowym Województwa Warmińsko-Mazurskiego Nr 18 z 17 marca 2000 r. poz. 279 odnoszące się do terenu objętego niniejszą zmianą planu z zastrzeżeniem ustaleń zawartych w § 9 oraz w § 15 ust. 2

**§ 17.** Wykonanie Uchwały powierza się Wójtowi Gminy Stawiguda.

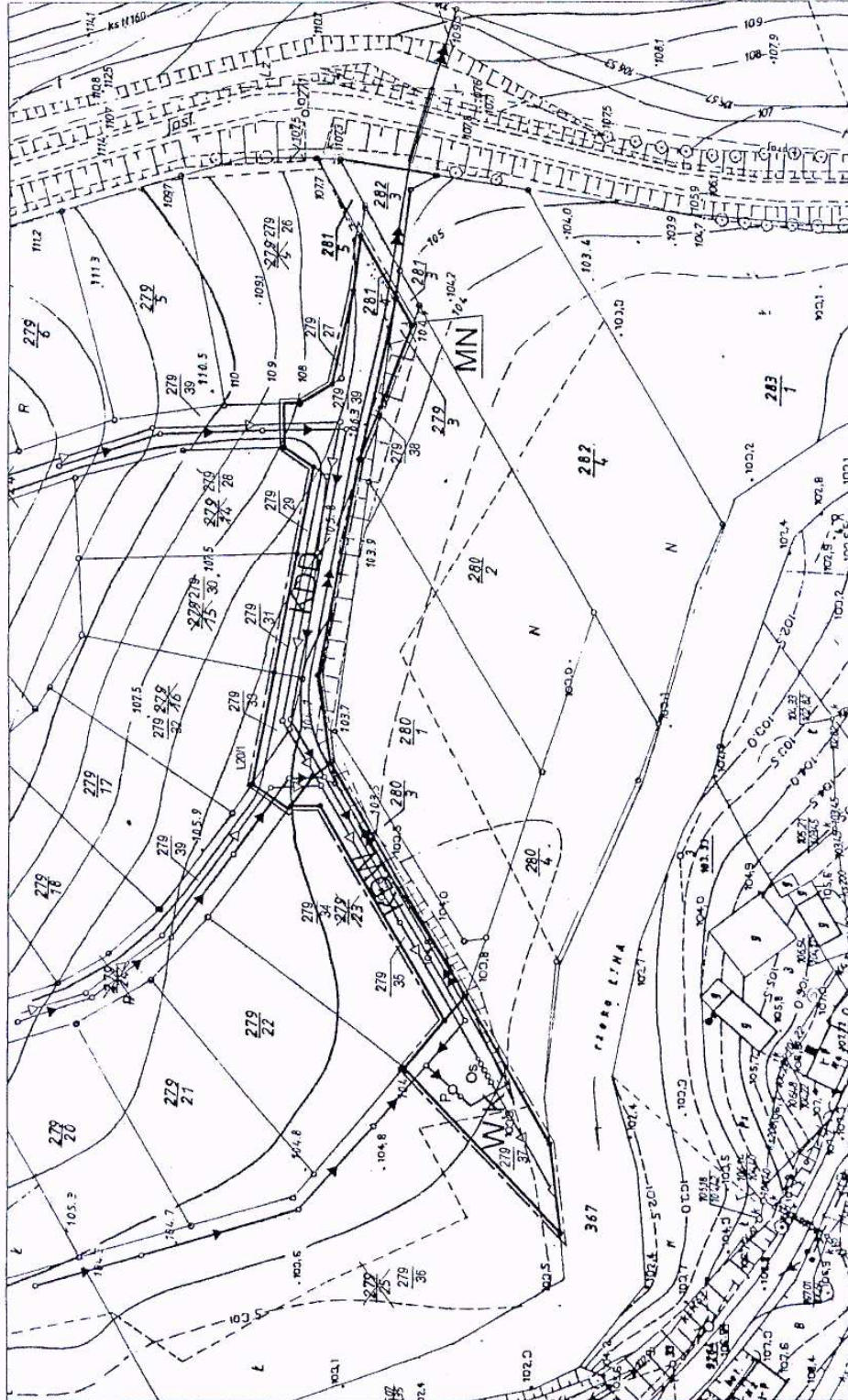
**§ 18.** Uchwała wchodzi w życie po upływie 30 dni od daty ogłoszenia w Dzienniku Urzędowym Województwa Warmińsko-Mazurskiego.

Przewodnicząca Rady Gminy  
Maria Dąbrowska



**warminsko mazurski** **olawigudaa**  
skala 1:1000  
**ZMIANA MIEJSCOWEGO PLANU ZAGOSPODAROWANIA PRZESTRZENNEGO UCHWALONEGO  
UCHWAŁĄ NR XI/104/ 2000 RADY GMINY W STAWIGUDZIE z dnia 24 lutego 2000 r.**

( Dz. U. Woj. Warm. - Maz. Nr 18 z 2000 r. poz. 279 )



**LEGENDA:**

**OZNACZENIA OGÓLNE**

— granica opracowania  
--- linie rozgraniczające

**PRZEZNACZENIE TERENU**

KDD ulica dojazdowa  
KDW ulica wewnętrzna  
W,K urządzenia infrastruktury  
technicznej  
MN zabudowa mieszkaniowa  
jednorodzinna

**INFRASTRUKTURA TECHNICZNA**

▲ kanalizacja sanitar  
▲ grawitacyjna  
▲ kanalizacja sanitar  
▲ tłoczna  
▲ kanalizacja sanitar  
deszczowa  
P przepompownia ścieków  
Os urządzenia oczyszczające  
wody deszczowe

<b>BARTAQ gmina STAWIGUDA</b>	
<b>ZMIANA MIEJSCOWEGO PLANU</b>	
<b>ZAGOSPODAROWANIA PRZESTRZENNEGO</b>	
<b>Wskazanie nr</b>	
<b>do uchwały nr</b>	
<b>Rady Gminy w Stawigudzie</b>	
<b>z dnia 24 lutego 2000 r.</b>	
<b>Wykonany w: Bartaq</b>	
<b>Data: 15.02.2000 r.</b>	
<b>Wzrost: 1,75 m</b>	
<b>Waga: 70 kg</b>	
<b>Podpis: Jacek Kłosa</b>	
<b>Podpis: Jacek Kłosa</b>	

Wykonana w Pracowni Reprodukcyjnej  
WBG ITR w Olstyniu  
na zlecenie Wydziału Geodezji i GG  
- WODOK w Olstyniu

- 1. Istniejąca ulica w zabudowie jednorodzinnej, oznaczonej KDD.
- 2. Nowo zaprojektowana ulica w zabudowie jednorodzinnej, oznaczonej MN.
- 3. Nowo zaprojektowana ulica w zabudowie jednorodzinnej, oznaczonej MN.
- 4. Nowo zaprojektowana ulica w zabudowie jednorodzinnej, oznaczonej MN.
- 5. Nowo zaprojektowana ulica w zabudowie jednorodzinnej, oznaczonej MN.
- 6. Nowo zaprojektowana ulica w zabudowie jednorodzinnej, oznaczonej MN.
- 7. Nowo zaprojektowana ulica w zabudowie jednorodzinnej, oznaczonej MN.
- 8. Nowo zaprojektowana ulica w zabudowie jednorodzinnej, oznaczonej MN.
- 9. Nowo zaprojektowana ulica w zabudowie jednorodzinnej, oznaczonej MN.
- 10. Nowo zaprojektowana ulica w zabudowie jednorodzinnej, oznaczonej MN.

**Mapa zeszluchowa 1:500**  
woj. olstyiński  
pow. Olstyn  
gmina Stawiguda  
**BARTAQ**

**15-72-(4-a)**  
**(4-c)**

Załącznik Nr 2  
do uchwały Nr XXX/209/05  
Rady Gminy w Stawigudzie  
z dnia 30 czerwca 2005 r.

Stwierdzenie zgodności ustaleń zmiany miejscowego planu zagospodarowania przestrzennego pod nazwą: „Zmiana miejscowego planu zagospodarowania przestrzennego gminy Stawiguda w miejscowości Bartąg” z ustaleniami Studium uwarunkowań i kierunków zagospodarowania przestrzennego gminy Stawiguda.

W związku z art. 20 ust. 1 ustawy z dnia 27 marca 2003 r. o planowaniu i zagospodarowaniu przestrzennym (Dz. U. Nr 80, poz. 717 oraz z 2004 r. Nr 6 poz. 41, Nr 141, poz. 1492) stwierdza się, że rozwiązania zmiany miejscowego planu zagospodarowania przestrzennego pod nazwą: „Zmiana miejscowego planu

zagospodarowania przestrzennego gminy Stawiguda w miejscowości Bartąg” zgodne są z ustaleniami Studium uwarunkowań i kierunków zagospodarowania przestrzennego gminy Stawiguda.

Załącznik Nr 3  
do uchwały XXX/209/05  
Rady Gminy w Stawigudzie  
z dnia 30 czerwca 2005 r.

w sprawie uchwalenia zmiany miejscowego planu zagospodarowania przestrzennego pod nazwą: „Zmiana miejscowego planu zagospodarowania przestrzennego gminy Stawiguda w miejscowości Bartąg”

#### **Rozstrzygnięcie o sposobie rozpatrzenia uwag do projektu planu**

na podstawie art. 20 ust. 1 ustawy z dnia 27 marca 2003 r. o planowaniu i zagospodarowaniu przestrzennym (Dz. U. Nr 80, poz. 717 oraz z 2004 r. Nr 6 poz. 41, Nr 141, poz. 1492) Rada Gminy w Stawigudzie rozstrzyga o sposobie rozpatrzenia uwag wniesionych do projektu planu.

Nie wniesiono uwag do projektu planu jak w tytule.

Załącznik Nr 4  
do uchwały Nr XXX/209/05  
Rady Gminy w Stawigudzie  
z dnia 30 czerwca 2005 r.

w sprawie uchwalenia zmiany miejscowego planu zagospodarowania przestrzennego pod nazwą: „Zmiana miejscowego planu zagospodarowania przestrzennego gminy Stawiguda w miejscowości Bartąg”

#### **Rozstrzygnięcie sposobu realizacji oraz zasady finansowania inwestycji z zakresu infrastruktury technicznej, należących do zadań własnych gminy.**

W związku z art. 20 ust. 1 ustawy z dnia 27 marca 2003 r. o planowaniu i zagospodarowaniu przestrzennym (Dz. U. Nr 80, poz. 717 oraz z 2004 r. Nr 6 poz. 41, Nr 141, poz. 1492) stwierdza się, że nie przewiduje się zadań własnych gminy z zakresu infrastruktury technicznej na terenie objętym zmianą miejscowego planu zagospodarowania przestrzennego pod nazwą: „Zmiana

miejscowego planu zagospodarowania przestrzennego gminy Stawiguda w miejscowości Bartąg”, zgodnie z uchwałami Rady Gminy w Stawigudzie Nr: IX/132/04 z dnia 23 czerwca 2004 r. i XI/68/03 z dnia 11 września 2003 r.

## 1314

### UCHWAŁA Nr XXX/212/05 Rady Gminy w Stawigudzie z dnia 30 czerwca 2005 r.

#### w sprawie uchwalenia miejscowego planu zagospodarowania przestrzennego terenów rekreacyjnych w obrębie Tomaszkowo, w gminie Stawiguda.

Na podstawie art. 20 ust. 1 ustawy z dnia 27 marca 2003 r. o planowaniu i zagospodarowaniu przestrzennym (Dz. U. z 2003 Nr 80, poz. 717, zm: Dz. U. z 2004 Nr 6, poz. 41, Nr 141, poz. 1492) oraz art. 18 ust. 2 pkt 5 ustawy z dnia 8 marca 1990 r. o samorządzie gminnym (t. jedn. Dz. U. z 2001 r. Nr 142, poz. 1591, zm: Dz. U. z 2002 r. Nr 23, poz. 220, Nr 62, poz. 558, Nr 113, poz. 984, Nr 153, poz. 1271), Rada Gminy Stawiguda uchwała co następuje:

**§ 1.** Uchwała się zmianę „Zmiany miejscowego planu zagospodarowania przestrzennego gminy Stawiguda w obrębie geodezyjnym Tomaszkowo uchwalonego w dniu 29 grudnia 1998 r. uchwałą Nr III/11/98 Rady Gminy Stawiguda”, zwaną dalej „Miejscowym planem zagospodarowania przestrzennego terenów rekreacyjnych w obrębie Tomaszkowo, gmina Stawiguda”.

**§ 2.** Zakres, granice i przedmiot planu zostały określone w uchwale Nr XXI/142/04 z dnia 26 lipca 2004 r. Rady Gminy Stawiguda w sprawie przystąpienia do sporządzenia zmiany miejscowego planu zagospodarowania przestrzennego pod nazwą „Zmiana miejscowego planu zagospodarowania przestrzennego gminy Stawiguda w obrębie geodezyjnym Tomaszkowo”.

**§ 3.** Uchwalony plan składa się:

- 1) z ustaleń stanowiących treść niniejszej uchwały;
- 2) z rysunku w skali 1:1000 stanowiącego załącznik Nr 1 do niniejszej uchwały, zatytułowanego „Miejscowy plan zagospodarowania przestrzennego terenów rekreacyjnych w obrębie Tomaszkowo, gmina Stawiguda”;
- 3) z rozstrzygnięcia w sprawie zgodności planu z ustaleniami studium, rozstrzygnięcia o sposobie rozpatrzenia uwag do projektu planu, rozstrzygnięcia o sposobie realizacji zapisanych w planie inwestycji z zakresu infrastruktury technicznej, które należą do zadań własnych gminy oraz o sposobach ich finansowania stanowiących załącznik Nr 2 do niniejszej uchwały.

#### Rozdział I

#### Przepisy ogólne - dotyczące całego terenu

**§ 4.** Przedmiotem ustaleń planu są:

- 1) przeznaczenie terenów oraz linie rozgraniczające tereny o różnym przeznaczeniu lub różnych zasadach zagospodarowania;
- 2) linie rozgraniczające drogi publiczne wraz z urządzeniami pomocniczymi;

- 3) granice i zasady zagospodarowania terenu podlegającego ochronie, w tym zasady ochrony środowiska, przyrody i krajobrazu kulturowego;
- 4) zasady modernizacji, rozbudowy i budowy systemów infrastruktury technicznej;
- 5) lokalne warunki, zasady i standardy kształtowania zabudowy oraz zagospodarowania terenu w tym: linie zabudowy i gabaryty budynków, wskaźniki intensywności zabudowy wyrażone również poprzez minimalny udział powierzchni biologicznie czynnej działki budowlanej;
- 6) zasady i warunki podziału terenów na działki budowlane;
- 7) szczególne warunki zagospodarowania terenów oraz ograniczenia w ich użytkowaniu, w tym zakazy zabudowy, wynikające z potrzeb ochrony środowiska przyrodniczego, kulturowego i zdrowia ludzi, prawidłowego gospodarowania zasobami przyrody oraz ochrony gruntów rolnych;
- 8) stawki procentowe, na podstawie których ustala się opłatę, o której mowa w art. 36 ust. 4 ustawy.

**§ 5.** Ustala się następującą interpretację użytych symboli i oznaczeń:

- 1) linia rozgraniczająca tereny o różnym przeznaczeniu lub różnych zasadach zagospodarowania - oznacza linię obowiązującą, która nie może ulec przesunięciu w wyniku realizacji planu;
- 2) nieprzekraczalna linia zabudowy - oznacza linię traktowaną jako nieprzekraczalną tzn., że żaden element budynku nie może przekroczyć tej linii, z możliwością wycofania budynku w głąb działki;
- 3) budynek adaptowany - oznacza budynek istniejący do zachowania. Budynki adaptowane mogą podlegać rozbiorce, przebudowie, rozbudowie i modernizacji łącznie ze zmianą funkcji o ile ustalenia szczegółowe nie stanowią inaczej;
- 4) przeznaczenie podstawowe - należy przez to rozumieć takie przeznaczenie, które przeważa na danym terenie wyznaczonym liniami rozgraniczającymi;
- 5) przeznaczenie dopuszczalne - należy przez to rozumieć inne rodzaje przeznaczenia niż podstawowe, które uzupełniają lub wzbogacają przeznaczenie podstawowe. Łączna powierzchnia terenu związana z przeznaczeniem dopuszczalnym nie może przekraczać 50% powierzchni terenu przeznaczenia podstawowego;

6) tymczasowe użytkowanie i zagospodarowaniu terenu - należy przez to rozumieć dopuszczenie możliwości określonego sposobu użytkowania terenów do czasu wykorzystania terenu zgodnie z ustaleniami planu o jego przeznaczeniu.

§ 6. 1. Następujące oznaczenia graficzne na rysunku planu są obowiązujące:

- 1) granice obszaru opracowania planu,
- 2) linie rozgraniczające tereny o różnym przeznaczeniu i różnych zasadach zagospodarowania,
- 3) oznaczenia przeznaczenia terenów,
- 4) nieprzekraczalne linie zabudowy.

§ 7. Ustala się następujące zasady zagospodarowania na całym obszarze objętym planem:

1. Zasady ochrony i kształtowania ładu przestrzennego :

- 1) modernizację i rozbudowę istniejących budynków oraz lokalizowanie nowej zabudowy należy podporządkować zasadzie otwarcia krajobrazowego na tereny Jeziora Naterskiego, w tym w szczególności zachowaniu i ochronie istniejących osi i punktów widokowych, kształtowaniu architektury obiektów kubaturowych w harmonii z otaczającym krajobrazem nadbrzeżnym, kształtowaniu gabarytów obiektów kubaturowych w sposób pozwalający na ekspozycję terenów nadbrzeżnych zarówno od strony jeziora jak i od strony terenów nadbrzeżnych;
- 2) jako nadrzędne w projektowaniu należy przyjąć nawiązanie pod względem rozwiązań architektonicznych do cech zabudowy regionalnej Warmii;
- 3) obowiązuje zakaz wznoszenia budynków poza terenami wyznaczonymi na rysunku planu;
- 4) w granicach opracowania nie wyznacza się terenów wymagających scalenia i podziału oraz terenów wymagających rehabilitacji istniejącej zabudowy.

2. Zasady ochrony środowiska, przyrody i krajobrazu kulturowego:

- 1) teren opracowania położony jest w obszarze chronionego krajobrazu, w odniesieniu do którego mają zastosowanie przepisy Rozporządzenia Nr 21 Wojewody Warmińsko-Mazurskiego z dnia 14 kwietnia 2003 r. w sprawie wprowadzania obszarów chronionego krajobrazu na terenie województwa warmińsko-mazurskiego (Dz. Urz. Woj. Warmińsko-Mazurskiego Nr 52 poz. 725),
- 2) dla całego terenu objętego opracowaniem ustala się dopuszczalny poziom hałasu w środowisku jak dla terenów rekreacyjno - wypoczynkowych poza miastem zgodnie z przepisami odrębnymi,
- 3) cały teren opracowania zaliczony został zgodnie z przepisami odrębnymi do kategorii złożonych warunków gruntowych - w celu ustalenia geotechnicznych warunków posadowienia obiektów budowlanych należy w zależności od potrzeb przeprowadzić geotechniczne badania gruntu.

3. Zasady ochrony dziedzictwa kulturowego i zabytków oraz dóbr kultury: Tereny objęte granicami opracowania nie znajdują się w strefie ochrony konserwatorskiej i archeologicznej.

4. Zasady obsługi infrastruktury technicznej:

- 1) zaopatrzenie w wodę z wodociągu gminnego - nie dopuszcza się indywidualnych rozwiązań zaopatrzenia w wodę,
- 2) odprowadzenie ścieków sanitarnych istniejącym kolektorem grawitacyjno - tłocznym do oczyszczalni ścieków w Stawigudzie - nie dopuszcza się rozwiązań przejściowych w postaci zbiorników bezodpływowych i przydomowych oczyszczalni ścieków,
- 3) wody opadowe - na terenie opracowania nie przewiduje się kanalizacji deszczowej tylko odprowadzenie wód opadowych w granicach własnych działki,
- 4) zaopatrzenie w energię elektryczną - z istniejącej sieci zgodnie z warunkami dysponenta sieci,
- 5) zaopatrzenie w ciepło z indywidualnych źródeł ciepła z wyłączeniem paliw wysokoemisyjnych takich jak węgiel i koks,
- 6) gromadzenie odpadów stałych - w typowych pojemnikach w granicach własnych działki z wywiezieniem na wysypisko przez wyspecjalizowane przedsiębiorstwo.

5. Rozwiązania komunikacyjne:

- 1) w rozwiązaniach komunikacyjnych jako obowiązkowe należy przyjąć powiązania terenów w układzie przestrzennym z istniejącymi drogami,
- 2) zabezpieczenie potrzeb parkingowych w granicach własnych działek,
- 3) nawierzchnie dróg wewnętrznych oraz ciągów pieszych należy utrzymać jako przepuszczalną - zabrania się utwardzania dróg żużlem.

6. Zadania własne gminy z zakresu infrastruktury technicznej - na terenie objętym granicami opracowania nie przewiduje się zadań własnych gminy z zakresu infrastruktury technicznej

## Rozdział II

### Przepisy szczegółowe dotyczące terenów o różnym przeznaczeniu lub sposobie zagospodarowania

§ 8. Dla terenów wydzielonych liniami rozgraniczającymi ustala się następujące warunki kształtowania zabudowy i zagospodarowania terenu:

1. Obszar oznaczony symbolem **1UT - teren zabudowy ośrodka rekreacyjno -wypoczynkowego**. Teren przeznaczony pod lokalizację budynku hotelowo - usługowego i budynku pomocniczego związanego z funkcją podstawową (hangar na sprzęt wodny, zaplecze socjalno - techniczne kąpieliska):

- 1) maksymalna wysokość zabudowy dla budynku głównego - 3 kondygnacje nadziemne w tym

użytkowe poddasze, jednak nie więcej niż 13 m, dla budynku pomocniczego - 2 kondygnacje nadziemne w tym użytkowe poddasze;

- 2) maksymalna szerokość elewacji frontowej głównego budynku od strony jeziora - nie większa niż 40 m, budynku pomocniczego nie większa niż połowa szerokości elewacji frontowej budynku głównego;
- 3) geometria dachów - dachy dwuspadowe lub wielospadowe, symetryczne o nachyleniu połaci zawartym w przedziale 35° - 45°, kryte dachówką ceramiczną lub materiałem dachówkopodobnym w kolorach czerwieni - zaleca się w całej elewacji budynku stosowanie detalu architektonicznego lub zmianę geometrii dachu mającą na celu rozbicie monotonii bryły budynku;
- 4) obowiązuje zachowanie nie mniej niż 60 % powierzchni terenu jako biologicznie czynnej istniejący drzewostan do zachowania - dopuszcza się przeprowadzenie prac kształtujących zieleń, porządkujących i sanitarnych;
- 5) miejsca parkingowe tylko dla właściciela i obsługi ośrodka;
- 6) dopuszcza się lokalizowanie niezbędnych obiektów i urządzeń infrastruktury technicznej o ile ich lokalizacja lub przebieg nie został pokazany na rysunku planu;

2. Obszar oznaczony na rysunku planu symbolem **2Uts - teren urządzeń turystycznych i sportowych**. Teren przeznaczony pod lokalizację urządzeń sportu i rekreacji, w tym: ogródków zabaw dla dzieci, ścieżek rowerowych i pieszych:

- 1) dopuszcza się lokalizację domków kempingowych o powierzchni zabudowy nie większej niż 40 m<sup>2</sup> każdy;
- 2) maksymalna wysokość domków kempingowych - 2 kondygnacje nadziemne w tym użytkowe poddasze, jednak nie więcej niż 6,0 m;
- 3) istniejący drzewostan do zachowania - dopuszcza się przeprowadzenie prac kształtujących zieleń, porządkujących i sanitarnych;
- 4) dopuszcza się budowę niezbędnych obiektów i urządzeń infrastruktury technicznej o ile ich lokalizacja lub przebieg nie został pokazany na rysunku planu;

3. Obszar oznaczony na rysunku planu symbolem **3ML - teren zabudowy letniskowej indywidualnej**. Jeden budynek letniskowy wolnostojący na jednej działce budowlanej:

- 1) podział na działki budowlane należy zrealizować według jednolitej koncepcji zagospodarowania całego terenu z uwzględnieniem obsługi komunikacyjnej poprzez drogę wewnętrzną o szerokości minimalnej 8 m w liniach rozgraniczających;
- 2) zasady i warunki podziału na działki budowlane: minimalna szerokość czoła działki - 20 m, powierzchnia działki nie mniejsza niż 600 m<sup>2</sup>;

- 3) nieprzekraczalna linia zabudowy - zgodnie z oznaczeniami na rysunku planu;
- 4) maksymalna wysokość zabudowy - dwie kondygnacje nadziemne, w tym użytkowe poddasze, jednak nie więcej niż 8,0 m;
- 5) dachy dwuspadowe, symetryczne o nachyleniu połaci zawartym w przedziale 35°÷45° kryte dachówką ceramiczną lub materiałem dachówkopodobnym w kolorach ciemnej czerwieni;
- 6) maksymalna szerokość elewacji frontowej budynku - nie większa niż 12 m;
- 7) maksymalny wskaźnika zabudowy dla nowo wydzielonych działek nie większy niż 0,2;
- 8) obowiązuje zachowanie nie mniej niż 70 % powierzchni działki jako biologicznie czynnej;
- 9) ogrodzenia nie wyższe niż 1,2 m wykonane z elementów drewnianych z użyciem kamienia i cegły; zabrania się stosowania ogrodzeń pełnych oraz wykonanych z żelbetowych elementów prefabrykowanych;
- 10) tymczasowy sposób zagospodarowania terenu - zabudowa kempingowa ośrodka wypoczynkowego. Istniejące budynki kempingowe adaptowane z możliwością modernizacji lub rozbudowy na zasadach określonych w §8 ust. 2, dopuszcza się w ramach tymczasowego sposobu zagospodarowania terenu budowę nowych budynków kempingowych na zasadach określonych w §8 ust. 2;

4. Obszar oznaczony symbolem **4Utp - tereny kąpieliska**:

- 1) teren wyłączony z jakiegokolwiek zabudowy;
- 2) plażę należy urządzić jako trawiastą;
- 3) istniejący drzewostan do zachowania - dopuszcza się przeprowadzenie prac kształtujących zieleń, porządkujących i sanitarnych;

5. Obszar oznaczony symbolem **5UT - teren zabudowy ośrodka rekreacyjno - wypoczynkowego**. Istniejące budynki ośrodka wypoczynkowego adaptowane z możliwością modernizacji lub rozbudowy. Dopuszcza się możliwość zamieszkania dla właściciela i obsługi ośrodka:

- 1) maksymalna wysokość zabudowy - 2 kondygnacje nadziemne w tym użytkowe poddasze;
- 2) geometria dachów - dachy dwuspadowe lub wielospadowe, symetryczne o nachyleniu połaci zawartym w przedziale 35° - 45°, kryte dachówką ceramiczną lub materiałem dachówkopodobnym w kolorach czerwieni - dopuszcza się w uzasadnionych przypadkach zastosowanie innej geometrii dachów wynikającej ze specjalnej konstrukcji lub funkcji budynku, np. basen lub sala sportowa;

- 3) zaleca się w całej elewacji budynku stosowanie detalu architektonicznego mającą na celu rozbić monotonię bryły budynku;
- 4) maksymalny wskaźnik zabudowy - nie więcej niż 0,5;
- 5) obowiązuje zachowanie nie mniej niż 30 % powierzchni terenu jako biologicznie czynnej;
- 6) istniejący drzewostan do zachowania - dopuszcza się przeprowadzenie prac kształtujących zieleń, porządkujących i sanitarnych;
- 7) utwardzenie miejsc parkingowych i dróg dojazdowych materiałami przepuszczalnymi zapewniającymi wchłanianie wód opadowych; zabrania się stosowania żużla;
- 8) dopuszcza się lokalizowanie niezbędnych obiektów i urządzeń infrastruktury technicznej o ile ich lokalizacja lub przebieg nie został pokazany na rysunku planu;

6. Obszar oznaczony na rysunku planu symbolem **6ML - teren zabudowy letniskowej indywidualnej**. Jeden budynek letniskowy wolnostojący na jednej działce budowlanej:

- 1) podział na działki budowlane należy zrealizować według jednolitej koncepcji zagospodarowania całego terenu z uwzględnieniem obsługi komunikacyjnej poprzez drogę wewnętrzną o szerokości minimalnej 8 m w liniach rozgraniczających;
- 2) zasady i warunki podziału na działki budowlane: minimalna szerokość czoła działki - 20 m, powierzchnia działki nie mniejsza niż 600 m<sup>2</sup>;
- 3) nieprzekraczalna linia zabudowy - zgodnie z oznaczeniami na rysunku planu;
- 4) maksymalna wysokość zabudowy - dwie kondygnacje nadziemne, w tym użytkowe poddasze, jednak nie więcej niż 8,0 m;
- 5) dachy dwuspadowe, symetryczne o nachyleniu połaci zawartym w przedziale 35o÷45o kryte dachówką ceramiczną lub materiałem dachówkopodobnym w kolorach ciemnej czerwieni;
- 6) maksymalna szerokość elewacji frontowej budynku mieszkalnego - nie większa niż 12 m;
- 7) maksymalny wskaźnika zabudowy dla nowo wydzielonych działek nie większy niż 0,2;

- 8) obowiązuje zachowanie nie mniej niż 70 % powierzchni działki jako biologicznie czynnej;
- 9) ogrodzenia nie wyższe niż 1,2 m wykonane z elementów drewnianych z użyciem kamienia i cegły; zabrania się stosowania ogrodzeń pełnych oraz wykonanych z żelbetowych elementów prefabrykowanych;
- 10) tymczasowy sposób zagospodarowania terenu - zabudowa kempingowa ośrodka wypoczynkowego. Istniejące budynki kempingowe adaptowane z możliwością modernizacji lub rozbudowy na zasadach określonych w §8 ust. 2, dopuszcza się w ramach tymczasowego sposobu zagospodarowania terenu budowę nowych budynków kempingowych na zasadach określonych w §8 ust. 2;

7. Obszar oznaczony na rysunku planu symbolem **7I - tereny infrastruktury technicznej**:

- 1) teren istniejącej przepompowni ścieków;
- 2) teren należy ogrodzić i zabezpieczyć przed dostępem osób niepowołanych.

### Rozdział III Przepisy końcowe

**§ 9.** Tracą moc ustalenia i rysunek Zmiany miejscowego planu zagospodarowania przestrzennego gminy Stawiguda w obrębie geodezyjnym Tomaszkowo (Uchwała Rady Gminy Stawiguda Nr III/11/98 z dnia 29 grudnia 1998 r.) w granicach opracowania niniejszego planu.

**§ 10.** Ustala się stawkę procentową służącą naliczaniu opłaty, o której mowa w art. 36 ust 4 ustawy o planowaniu i zagospodarowaniu przestrzennym w następującej wysokości:

ML	20%
UT	20%
Utp, Uts	20%
I	0%

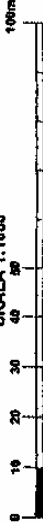
**§ 11.** Wykonanie uchwały powierza się Wójtowi Gminy Stawiguda

**§ 12.** Uchwała wchodzi w życie po upływie 30 dni od dnia jej ogłoszenia w Dzienniku Urzędowym Województwa Warmińsko-Mazurskiego

Przewodniczący Rady Gminy  
Maria Dąbrowska

# MIEJSCOWY PLAN ZAGOSPODAROWANIA PRZESTRZENNEGO TERENÓW REKREACYJNYCH W OBRĘBIE TOMASZKOWO, GMINA STAWIGUDA

SKALA 1:1000

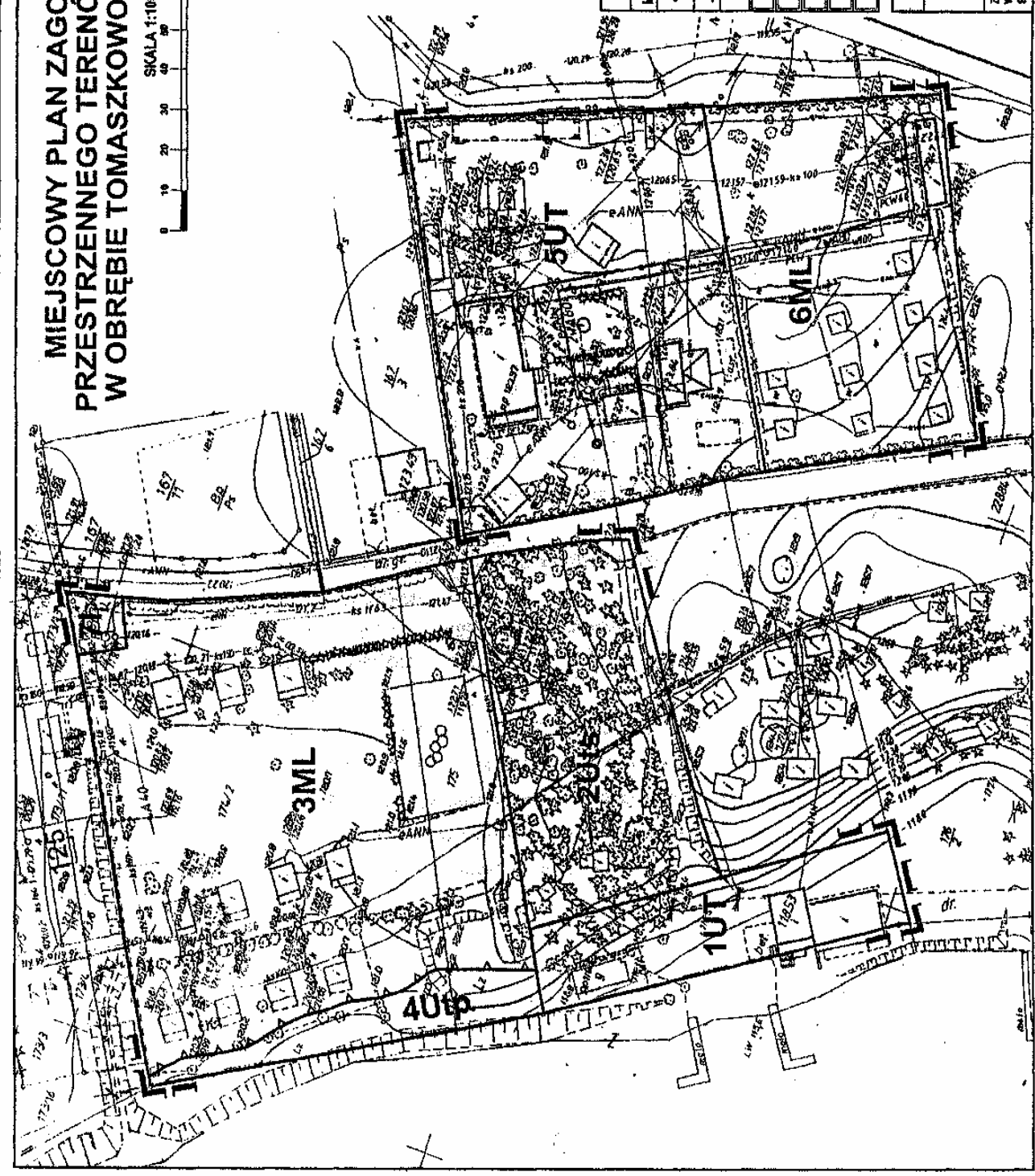


WYKRES ZE STUDIUM UWARUNKOWAŃ I KIERUNKÓW ZAGOSPODAROWANIA PRZESTRZENNEGO GMINY STAWIGUDA

## LEGENDA

OZNACZENIA OGÓLNE	
	Granice obszaru opracowania planu
	Linie rozgraniczające tereny o różnym przeznaczeniu lub różnym sposobie użytkowania
	Linie nieprzeznaczanej zabudowy
FUNKCJE TERENÓW	
ML	Tereny zabudowy mieszkowej
UT	Tereny zabudowy ośrodka wypoczynkowego
Utp	Tereny plac i kąpieliska
Uts	Tereny urządzeń kąpieliszczych i sportowych
I	Tereny infrastruktury technicznej

Biuro Architektoniczno-Projectkowe Dariusz Laguna	19-708 Olsztyn, ul. Przemysłowa 26 ul. 533 42 42, fax: 534 80 02
Miejscowy Plan Zagospodarowania Przestrzennego terenów rekreacyjnych w obrębie Tomaszkowo, gmina Stawiguda	
Zapewnicznik: Wojciech Cieliecki Stawiguda	Projektant: Dr inż. Dariusz Laguna - nr. aut. inż. 1627 PCU 1562083
Opis: projekt nr. 1627/08/02	



Załącznik Nr 2  
do uchwały Nr XXX/212/05  
Rady Gminy Stawiguda  
z dnia 30 czerwca 2005 r.

**1. Rozstrzygnięcie dotyczące zgodności miejscowego planu zagospodarowania przestrzennego z ustaleniami studium:**

dotyczy: „Miejscowego planu zagospodarowania przestrzennego terenów rekreacyjnych w obrębie Tomaszkowo, w gminie Stawiguda „

Zgodnie z art. 20 ust. 1 ustawy z dnia 27 marca 2003 r. o planowaniu i zagospodarowaniu przestrzennym (Dz. U. z 2003 Nr 80, poz. 717, zm: Dz. U. z 2004 Nr 6, poz. 41, Nr 141, poz. 1492) stwierdza się zgodność „Miejscowego planu zagospodarowania przestrzennego terenów rekreacyjnych w obrębie Tomaszkowo, w gminie Stawiguda„ ze Studium uwarunkowań i kierunków zagospodarowania przestrzennego gminy Stawiguda.

**2. Rozstrzygnięcie o sposobie rozpatrzenia uwag do projektu planu:**

dotyczy: „Miejscowego planu zagospodarowania przestrzennego terenów rekreacyjnych w obrębie Tomaszkowo, w gminie Stawiguda „

Zgodnie z art. 17 pkt. 11 ustawy z dnia 27 marca 2003 r. o planowaniu i zagospodarowaniu przestrzennym (Dz. U. z 2003 Nr 80, poz. 717, zm: Dz. U. z 2004 Nr 6, poz. 41, Nr 141, poz. 1492) termin wnoszenia uwag do

projektu „Miejscowego planu zagospodarowania przestrzennego terenów rekreacyjnych w obrębie Tomaszkowo, w gminie Stawiguda„ wyznaczono w dniach od 25.05.2005 r. do 07.06.2005 r. W wyznaczonym terminie nie wpłynęły żadne uwagi do projektu planu.

**3. Rozstrzygnięcie w sprawie sposobu realizacji inwestycji z zakresu infrastruktury technicznej, które należą do zadań własnych gminy:**

dotyczy: „Miejscowego planu zagospodarowania przestrzennego terenów rekreacyjnych w obrębie Tomaszkowo, w gminie Stawiguda „

Zgodnie z art. 20 ust. 1 ustawy z dnia 27 marca 2003 r. o planowaniu i zagospodarowaniu przestrzennym (Dz. U. z 2003 Nr 80, poz. 717, zm: Dz. U. z 2004 Nr 6, poz. 41, Nr 141, poz. 1492) rozstrzyga się o sposobie realizacji inwestycji z zakresu infrastruktury technicznej, które należą do zadań własnych gminy. Na terenie objętym „Miejscowym planem zagospodarowania przestrzennego terenów rekreacyjnych w obrębie Tomaszkowo, w gminie Stawiguda„ nie przewiduje się inwestycji z zakresu infrastruktury technicznej, które należą do zadań własnych gminy.

## 1315

**UCHWAŁA Nr 204/XXII/05**

**Rady Powiatu w Szczytnie**

**z dnia 1 lipca 2005 r.**

**w sprawie zmiany uchwały Nr 139/XIV/04 Rady Powiatu w Szczytnie z dnia 29 lipca 2004 r. w sprawie przyjęcia regulaminów określających zasady udzielania stypendiów uczniom i studentom, finansowanych ze środków**

**Działania 2.2. Zintegrowanego Programu Operacyjnego Rozwoju Regionalnego.**

Na podstawie art. 12 pkt 10a oraz art. 40 ust. 1 ustawy z dnia 5 czerwca 1998 r. o samorządzie powiatowym (Dz. U. z 2001 r. Nr 142, poz. 1592 z późn. zm.) uchwała się, co następuje:

§ 1. W załączniku Nr 1 do uchwały Nr 139/XIV/04 Rady Powiatu w Szczytnie z dnia 5 listopada 2004 r. w sprawie przyjęcia regulaminu określającego zasady udzielania stypendiów uczniom finansowanych ze środków Działania 2.2. Zintegrowanego Programu Rozwoju Regionalnego, uczniom szkół prowadzonych lub dotowanych przez Powiat Szczycki, pochodzących z rodzin znajdujących się w trudnej sytuacji materialnej z obszarów wiejskich, podejmujących naukę lub uczących się w szkołach ponadgimnazjalnych umożliwiających uzyskanie świadectwa dojrzałości (maturalnego), wprowadza się następujące zmiany:

1) § 4 punkt 2 otrzymuje brzmienie:

2) stypendia mogą być przyznane wyłącznie na pokrycie kosztów:

- a) zakwaterowania w bursie, internacie lub na stacji,
- b) posiłków w stołówce szkoły, internatu lub prowadzonej przez inny podmiot, zakup kanapek lub innych art. spożywczych zakupionych w sklepie szkolnym,
- c) zakupu podręczników do nauki w szkołach ponadgimnazjalnych, zakupu książek służących do nauki w szkołach ponadgimnazjalnych: jak encyklopedie, atlasy, tablice matematyczne, słowniki, lektury szkolne itp.,
- d) przejazdów do i ze szkoły środkami komunikacji zbiorowej, a w sytuacji, gdy uczeń nie ma możliwości skorzystania ze środków komunikacji zbiorowej, wydatków poniesionych na paliwo za przejazd do i ze szkoły samochodem osobowym, w wysokości odpowiadającej maksymalnie cenie biletu na przejechanej trasie,



e) chesnego za naukę w szkole ponadgimnazjalnej niepublicznej posiadającej uprawnienia szkoły publicznej,  
f) zakupu obuwia i stroju sportowego wymaganego na lekcjach wychowania fizycznego,  
g) obowiązkowego ubezpieczenia,  
h) zakupu materiałów piśmienniczych w szkołach technicznych,  
i) zakupu materiałów wymaganych przez szkołę o profilu artystycznym np. dłut, pędzli, sztalug, instrumentów muzycznych, futerałów na te instrumenty,  
j) zakupu materiałów niezbędnych do wykonywania pracy dyplomowej,  
k) opłaty za dyplom,  
l) koszty kursu prawa jazdy, jeżeli jest ono obligatoryjnie wymagane przez szkołę,  
m) zakupu plecaków, przyborów szkolnych, zeszytów, notesów, piórników, kalkulatorów,  
n) inne koszty niż wymienione w pkt a-m wynikające z przepisów o kwalifikowalności wydatków beneficjentów ostatecznych (stypendystów) w ramach Działania 2.2. Zintegrowanego Programu Operacyjnego Rozwoju Regionalnego, zwanego dalej ZPORR, określonym w ZPORR, stanowiącym załącznik do Rozporządzenia Ministra Gospodarki i Pracy z dnia 1 lipca 2004 r. w sprawie przyjęcia ZPORR 2004-2006 (Dz. U. Nr 166, poz. 1745) oraz Uzupelnieniu ZPORR, stanowiącym załącznik do Rozporządzenia Ministra Gospodarki i Pracy z dnia 25 sierpnia 2004 r. w sprawie przyjęcia Uzupelnienia ZPORR 2004-2006 (Dz. U. Nr 200, poz. 2051 spr. Dz. U. z 2004 r. Nr 238, poz. 2402)".

- 2) załącznik Nr 1 stanowiący „Wniosek o stypendium” otrzymuje brzmienie jak w załączniku Nr 1 do niniejszej uchwały;  
3) załącznik Nr 3 stanowiący „Zawiadomienie o Przyznaniu Stypendium”, otrzymuje brzmienie jak w załączniku Nr 2 do niniejszej uchwały;  
4) w załączniku Nr 4 stanowiącym „Umowę Przekazywania stypendium”, § 2 ust. 2 otrzymuje brzmienie:

„2. Stypendia mogą być przyznane wyłącznie na pokrycie kosztów (niepotrzebne skreślić):

a) zakwaterowania w bursie, internacie lub na stacji,  
b) posiłków w stołówce szkoły, internatu lub prowadzonej przez inny podmiot, zakup kanapek lub innych art. spożywczych zakupionych w sklepiu szkolnym,  
c) zakupu podręczników do nauki w szkołach ponadgimnazjalnych, zakupu książek służących do nauki w szkołach ponadgimnazjalnych: jak encyklopedie, atlasy, tablice matematyczne, słowniki, lektury szkolne itp.  
d) przejazdów do i ze szkoły środkami komunikacji zbiorowej, a w sytuacji, gdy uczeń nie ma możliwości skorzystania ze środków komunikacji zbiorowej, wydatków poniesionych na paliwo za przejazd do i ze szkoły samochodem osobowym, w wysokości odpowiadającej maksymalnie cenie biletu na przejechanej trasie,

e) chesnego za naukę w szkole ponadgimnazjalnej niepublicznej posiadającej uprawnienia szkoły publicznej,  
f) zakupu obuwia i stroju sportowego wymaganego na lekcjach wychowania fizycznego,  
g) obowiązkowego ubezpieczenia,  
h) zakupu materiałów piśmienniczych w szkołach technicznych,  
i) zakupu materiałów wymaganych przez szkołę o profilu artystycznym np. dłut, pędzli, sztalug, instrumentów muzycznych, futerałów na te instrumenty,  
j) zakupu materiałów niezbędnych do wykonywania pracy dyplomowej,  
k) opłaty za dyplom,  
l) koszty kursu prawa jazdy, jeżeli jest ono obligatoryjnie wymagane przez szkołę,  
m) zakupu plecaków, przyborów szkolnych, zeszytów, notesów, piórników, kalkulatorów,  
n) inne koszty niż wymienione w pkt a-m wynikające z przepisów o kwalifikowalności wydatków beneficjentów ostatecznych (stypendystów) w ramach Działania 2.2. Zintegrowanego Programu Operacyjnego Rozwoju Regionalnego, zwanego dalej ZPORR, określonym w ZPORR, stanowiącym załącznik do Rozporządzenia Ministra Gospodarki i Pracy z dnia 1 lipca 2004 r. w sprawie przyjęcia ZPORR 2004-2006 (Dz. U. Nr 166, poz. 1745) oraz Uzupelnieniu ZPORR, stanowiącym załącznik do Rozporządzenia Ministra Gospodarki i Pracy z dnia 25 sierpnia 2004 r. w sprawie przyjęcia Uzupelnienia ZPORR 2004-2006 (Dz. U. Nr 200, poz. 2051 spr. Dz. U. z 2004 r. Nr 238, poz. 2402)".

**§ 2.** Wykonanie uchwały powierza się Zarządowi Powiatu.

**§ 3.** Do wydatków beneficjentów ostatecznych (stypendystów) nierozliczonych do dnia wejścia w życie uchwały stosuje się przepisy o kwalifikowalności tych wydatków w ramach Działania 2.2 Zintegrowanego Programu Operacyjnego Rozwoju Regionalnego, określone w Zintegrowanym Programie Operacyjnym Rozwoju Regionalnego, stanowiącym załącznik do Rozporządzenia Ministra Gospodarki i Pracy z dnia 1 lipca 2004 r. w sprawie przyjęcia Zintegrowanego Programu Operacyjnego Rozwoju Regionalnego 2004-2006 (Dz. U. Nr 166, poz. 1745) oraz Uzupelnieniu Zintegrowanego Programu Operacyjnego Rozwoju Regionalnego ZPORR, stanowiącym załącznik do Rozporządzenia Ministra Gospodarki i Pracy z dnia 25 sierpnia 2004 r. w sprawie przyjęcia Uzupelnienia Zintegrowanego Programu Operacyjnego Rozwoju Regionalnego 2004-2006 (Dz. U. Nr 200, poz. 2051 spr. Dz. U. z 2004 r. Nr 238, poz. 2402)".

**§ 4.** Uchwała wchodzi w życie po upływie 14 dni od dnia ogłoszenia w Dzienniku Urzędowym Województwa Warmińsko-Mazurskiego.

Przewodniczący Rady  
Krzysztof Michał Mańkowski

Załącznik Nr 1  
do uchwały Nr 204/XXII/05  
Rady Powiatu w Szczytnie  
z dnia 1 lipca 2005 r.

**Załącznik Nr 1** do regulaminu przyznawania stypendiów, finansowanych ze środków Działania 2.2. Zintegrowanego Programu Operacyjnego Rozwoju Regionalnego, uczniom pochodzącym z rodzin znajdujących się w trudnej sytuacji materialnej, z obszarów wiejskich, podejmującym naukę lub uczących się w szkołach ponadgimnazjalnych, w których nauka kończy się maturą, prowadzonych lub dotowanych przez Powiat Szczytieński.

<b>Wniosek o stypendium</b>			
finansowane ze środków Działania 2.2. Zintegrowanego Programu Operacyjnego Rozwoju Regionalnego			
Nazwisko			Miejscowość
Imiona			
Imię ojca			Data
Imię matki			
PESEL			
<b>Informacja o szkole ponadgimnazjalnej</b>			
Nazwa i typ szkoły			
W roku szkolnym ...../..... jest uczniem klasy .....			
ulica			miejscowość
kod pocztowy		-	województwo
<b>Adres stałego zameldowania rodziców lub opiekunów prawnych ucznia w okresie ostatnich dwóch lat</b>			
ulica			miejscowość
kod pocztowy		-	województwo
Proszę o przyznanie mi stypendium finansowanego ze środków Działania 2.2. Zintegrowanego Programu Operacyjnego Rozwoju Regionalnego w formie:			
1. ....% stypendium w formie refundacji poniesionych kosztów związanych z pobieraniem nauki,			
2. ....% stypendium w formie opłacania przez szkołę opłat związanych z pobieraniem nauki z przeznaczeniem na:			
Rodzaj pomocy stypendialnej	Deklaracja ucznia		Decyzja Dyrektora Szkoły
	refundacja poniesionych kosztów	opłacenie przez szkołę	
zakwaterowanie w bursie, internacie lub na stacji posiłki w stołówce szkoły, internatu lub prowadzonej przez inny podmiot, zakup kanapek lub innych artykułów spożywczych zakupionych w sklepiku szkolnym,			
zakup podręczników do nauki w szkołach ponadgimnazjalnych, zakup książek służących do nauki w szkołach ponadgimnazjalnych, jak: encyklopedie, atlasy, tablice matematyczne, słowniki, lektury szkolne itp.			
przejazdy do i ze szkoły środkami komunikacji zbiorowej, a w sytuacji, gdy uczeń nie ma możliwości skorzystania ze środków komunikacji zbiorowej, wydatki poniesione na paliwo za przejazd do i ze szkoły samochodem osobowym, w wysokości odpowiadającej maksymalnie cenie biletu na przejechanej trasie,			
czesne za naukę w szkole ponadgimnazjalnej niepublicznej posiadającej uprawnienia szkoły publicznej			
Zakup obuwia i stroju sportowego wymaganego na lekcjach wychowania fizycznego			
obowiązkowe ubezpieczenie			
Zakup materiałów piśmienniczych w szkołach technicznych			
Zakup materiałów wymaganych przez szkołę o profilu artystycznym (np. dłuta, pędzle, sztalugi, instrumenty muzyczne, futerały na te instrumenty)			
Zakup materiałów niezbędnych do wykonania pracy dyplomowej			
opłata za dyplom			
Koszty kursu prawa jazdy, jeżeli jest ono obligatoryjnie wymagane przez szkołę			
Zakup plecaków, przyborów szkolnych, zeszytów, notesów, piórników, kalkulatorów.			
inne koszty niż wymienione w pkt a-m wynikające z			

<p>przepisów o kwalifikowalności wydatków beneficjentów ostatecznych (stypendystów) w ramach Działania 2.2. Zintegrowanego Programu Rozwoju Regionalnego, zwanego dalej ZPORR, określonym w ZPORR, stanowiącym załącznik do rozporządzenia Ministra Gospodarki i Pracy z dnia 1 lipca 2004 r. w sprawie przyjęcia ZPORR 2004-2006 (Dz. U. Nr 166, poz. 1745) oraz Uzupelnieniu ZPORR, stanowiącym załącznik do rozporządzenia Ministra Gospodarki i Pracy z dnia 25 sierpnia 2004 r. w sprawie przyjęcia Uzupelnienia ZPORR 2004-2006 (Dz. U. Nr 200, poz. 2051 spr. Dz. U. z 2004 r. Nr 238, poz. 2402)"</p>																															
<p>Świadoma(-y) odpowiedzialności za podanie nieprawdziwych danych oświadczam, że:</p> <ul style="list-style-type: none"><li>o moja rodzina, zgodnie z pkt II, ppkt 1 Załącznika Nr 1 do wniosku o stypendium, składa się z .....osób, pozostających we wspólnym gospodarstwie domowym</li><li>o średni miesięczny dochód, zgodnie z pkt II, ppkt 2 Załącznika Nr 1 do wniosku o stypendium, na jedną osobę w mojej rodzinie wynosi .....zł, słownie.....zł</li><li>o odległość Szkoły od miejsca stałego zameldowania moich rodziców / opiekunów prawnych wynosi ..... [km]</li><li>o średnia moich ocen w ostatnim roku szkolnym wyniosła .....</li></ul>																															
<p>..... podpis ucznia</p>		<p>..... akceptujący podpis jednego z rodziców lub opiekunów prawnych</p>																													
<p>Sprawdzono pod względem formalnym oraz zakwalifikowano / nie zakwalifikowano do przyznania stypendium finansowanego ze środków Działania 2.2. Zintegrowanego Programu Operacyjnego Rozwoju Regionalnego</p> <p>..... (miejscowość, dnia)</p> <table border="0" style="width: 100%;"><thead><tr><th style="width: 50%;"></th><th style="width: 50%; text-align: center;">Szkolna Komisja Stypendialna</th><th style="width: 50%;"></th><th style="width: 50%; text-align: center;">Podpisy</th></tr><tr><th style="text-align: center;">Imiona i nazwiska</th><th colspan="2"></th><th></th></tr></thead><tbody><tr><td>1. ....</td><td colspan="2"></td><td>.....</td></tr><tr><td>2. ....</td><td colspan="2"></td><td>.....</td></tr><tr><td>3. ....</td><td colspan="2"></td><td>.....</td></tr><tr><td>4. ....</td><td colspan="2"></td><td>.....</td></tr><tr><td>5. ....</td><td colspan="2"></td><td>.....</td></tr></tbody></table>					Szkolna Komisja Stypendialna		Podpisy	Imiona i nazwiska				1. ....			.....	2. ....			.....	3. ....			.....	4. ....			.....	5. ....			.....
	Szkolna Komisja Stypendialna		Podpisy																												
Imiona i nazwiska																															
1. ....			.....																												
2. ....			.....																												
3. ....			.....																												
4. ....			.....																												
5. ....			.....																												
<p>Przyznaje się stypendium w kwocie .....zł na okres ..... miesięcy</p> <p style="text-align: center;">Nie przyznaje się stypendium</p> <p style="text-align: center;">..... (miejscowość, dnia)</p> <p style="text-align: center;">..... podpis i pieczęć Dyrektora Szkoły</p>																															

Załącznik Nr 2  
do uchwały Nr 204/XXII/05  
Rady Powiatu w Szczytnie  
z dnia 1 lipca 2005 r.

**Załącznik Nr 3** do regulaminu przyznawania stypendiów, finansowanych ze środków Działania 2.2. Zintegrowanego Programu Operacyjnego Rozwoju Regionalnego, uczniom pochodzącym z rodzin znajdujących się w trudnej sytuacji materialnej, z obszarów wiejskich, podejmującym naukę lub uczących się w szkołach ponadgimnazjalnych, w których nauka kończy się maturą, prowadzonych lub dotowanych przez Powiat Szczywieński

.....  
(imię i nazwisko oraz adres)

### Zawiadomienie o Przyznaniu Stypendium

Dyrektor Szkoły.....  
niniejszym zawiadamia, że uczeń/uczennica.....  
zamieszkały/a w.....  
decyzją Dyrektora Szkoły z dnia ..... otrzymał/otrzymała na rok szkolny stypendium w wysokości ..... zł /  
miesięcznie w formie:

.....% stypendium w formie refundacji poniesionych kosztów związanych z pobieraniem nauki,  
.....% stypendium w formie opłacania przez szkołę opłat związanych z pobieraniem nauki  
z przeznaczeniem na pokrycie kosztów (niepotrzebne skreślić):

- a. zakwaterowania w bursie, internacie lub na stacji,
- b. posiłków w stołówce szkoły, internatu lub prowadzonej przez inny podmiot, zakup kanapek lub innych artykułów spożywczych zakupionych w sklepiu szkolnym,
- f. zakupu podręczników do nauki w szkołach ponadgimnazjalnych, zakupu książek służących do nauki w szkołach ponadgimnazjalnych, jak: encyklopedie, atlasy, tablice matematyczne, słowniki, lektury szkolne, itp.
- g. przejazdów do i ze szkoły środkami komunikacji zbiorowej, a w sytuacji, gdy uczeń nie ma możliwości skorzystania ze środków komunikacji zbiorowej, wydatków poniesionych na paliwo za przejazd do i ze szkoły samochodem osobowym, w wysokości odpowiadającej maksymalnie cenie biletu na przejechanej trasie,
- e. czesnego za naukę w szkole ponadgimnazjalnej niepublicznej posiadającej uprawnienia szkoły publicznej,
- g. zakupu obuwia i stroju sportowego wymaganego na lekcjach wychowania fizycznego,
- g. obowiązkowego ubezpieczenia,
- h. zakupu materiałów piśmienniczych w szkołach technicznych,
- i. zakupu materiałów wymaganych przez szkołę o profilu artystycznym np. dłuł, pędzli, sztalug, instrumentów muzycznych, futerałów na te instrumenty,
- l. zakupu materiałów niezbędnych do wykonania pracy dyplomowej,
- k. opłaty za dyplom,
- m. koszty kursu prawa jazdy, jeżeli jest ono obligatoryjnie wymagane przez szkołę,
- m. zakupu plecaków, przyborów szkolnych, zeszytów, notesów, piórników, kalkulatorów,
- n. inne koszty niż wymienione w pkt a-m wynikające z przepisów o kwalifikowalności wydatków beneficjentów ostatecznych (stypendystów) w ramach Działania 2.2. Zintegrowanego Programu Rozwoju regionalnego, zwanego dalej ZPORR, określonym w ZPORR, stanowiącym załącznik do rozporządzenia Ministra Gospodarki i Pracy z dnia 1 lipca 2004 r. w sprawie przyjęcia ZPORR 2004-2006 (Dz. U. Nr 166, poz. 1745) oraz Uzupelnieniu ZPORR, stanowiącym załącznik do rozporządzenia Ministra Gospodarki i Pracy z dnia 25 sierpnia 2004 r. w sprawie przyjęcia Uzupelnienia ZPORR 2004-2006 (Dz. U. Nr 200, poz. 2051 spr. Dz. U. z 2004 r. Nr 238, poz. 2402).

Stypendium to finansowane jest ze środków Europejskiego Funduszu Społecznego oraz ze środków Budżetu Państwa w ramach Działania 2.2. wyrównywanie szans edukacyjnych poprzez programy stypendialne Zintegrowanego Programu Rozwoju Regionalnego.

.....  
(miejscowość, data)

.....  
(podpis dyrektora szkoły)

## 1316

### POROZUMIENIE Nr 33C/05

**pomiędzy Wojewodą Warmińsko-Mazurskim Panem Stanisławem Szatkowskim a Miastem Giżycko, reprezentowanym przez Burmistrza Miasta Giżycko Panią Jolantę Piotrowską  
zawarte w dniu 24 czerwca 2005 r.**

**w sprawie powierzenia Miastu Giżycko prowadzenia spraw z zakresu administracji rządowej, dotyczących utrzymania grobów i cmentarzy wojennych.**

Na podstawie art. 6 ust. 3 ustawy z dnia 28 marca 1933 r. o grobach i cmentarzach wojennych (Dz. U. z 1933 r. Nr 39, poz. 311 z późn. zm.), art. 33 ustawy z dnia 5 czerwca 1998 r. o administracji rządowej w województwie (tj. Dz. U. z 2001 r. Nr 80, poz. 872 ze zm.) oraz art. 8 ust. 2 ustawy z dnia 8 marca 1990 r. o samorządzie gminnym (Dz. U. z 2001 r. Nr 142, poz. 1591 ze zm.), a także uchwały Nr XXXII/69/05 Rady Miejskiej w Giżycku z dnia 20 czerwca 2005 r., strony postanawiają, co następuje:

**§ 1.** Wojewoda Warmińsko-Mazurski powierza Miastu Giżycko, a Miasto Giżycko przyjmuje do realizacji prowadzenie w 2005 roku zadań z zakresu administracji rządowej dotyczących utrzymania grobów i cmentarzy wojennych, znajdujących się na terenie miasta, w zakresie określonym w § 2.

**§ 2.** Miasto Giżycko zobowiązuje się do:

- 1) nieodpłatnego prowadzenia spraw administracyjnych związanych z ewidencją cmentarzy wojennych na terenie Miasta i grobów na nich zlokalizowanych,
- 2) prowadzenia spraw związanych z utrzymaniem obiektów cmentarnictwa wojennego znajdujących się na terenie Miasta, w tym m.in.: pielęgnacja trawnika, tj. koszenie mechaniczne i zgrabienie trawy, wywóz zanieczyszczeń poza teren obiektów, oczyszczenie terenu obiektów z samosiewów drzew i krzewów, wycinka suchych drzew i krzewów, zamykanie dróg umocnionych i przejść między mogiłami, oczyszczenie krzyży i płyt nagrobnych, usuwanie drobnych szkód i usterek i inne. Szczegółowy zakres ilościowy i jakościowy robót jest uzależniony od aktualnego stanu utrzymania obiektów i koniecznych do wykonania prac
- 3) przedłożenia Wojewodzie Warmińsko-Mazurskiemu w terminie określonym w § 5 porozumienia, rozliczenia realizacji zadania pod względem rzeczowym i finansowym. Do rozliczenia należy dołączyć kopie dokumentów finansowych potwierdzonych za zgodność z oryginałem, dokumentację fotograficzną oraz inne dokumenty sporządzone w związku z realizacją zadania,
- 4) współpracy z Wojewódzkim Urzędem Ochrony Zabytków w Olsztynie Delegatura w Ełku, w zakresie opieki nad wpisanymi do rejestru zabytków mogiłami i cmentarzami wojennymi,
- 5) wykorzystania przekazanych środków finansowych wyłącznie na cel przewidziany niniejszym porozumieniem.

**§ 3.** 1. Wojewoda Warmińsko-Mazurski sprawuje nadzór i kontrolę nad prawidłowym wykonywaniem powierzonych zadań poprzez przeprowadzenie okresowych kontroli, prawo żądania sprawozdań z przebiegu realizacji zadań objętych niniejszym porozumieniem, oraz dostarczenie stosownych dokumentów w trakcie obowiązywania porozumienia.

2. Miasto zobowiązuje się do respektowania zaleceń i wytycznych wynikających z funkcji nadzorczych Wojewody Warmińsko-Mazurskiego.

3. Zobowiązania zaciągnięte niezgodnie z obowiązującymi przepisami lub w wysokości wyższej niż określona w porozumieniu, nie będą podlegały finansowaniu przez Wojewodę Warmińsko-Mazurskiego.

**§ 4.** 1. Wojewoda Warmińsko-Mazurski zobowiązuje się do przekazania środków niezbędnych do wykonania zadania w wysokości 5.000,- zł (słownie: pięć tysięcy złotych 0/100).

2. Przekazanie środków finansowych z przeznaczeniem na cel określony w § 2 pkt 2 porozumienia, nastąpi na rachunek bankowy Miasta Giżycka w banku BPH Nr 91 1060 0076 0000 4015 6000 0011, w terminie 45 dni od daty podpisania porozumienia.

**§ 5.** Miasto zobowiązane jest zwrócić Wojewodzie Warmińsko-Mazurskiemu niewykorzystane środki finansowe określone w § 4 pkt 1 w terminie do dnia 5 stycznia 2006 r., na konto z którego została przekazana dotacja.

**§ 6.** Wyłącza się możliwość dalszego przekazywania zadań objętych niniejszym porozumieniem poza Miasto Giżycko.

**§ 7.** Za zgodą stron mogą być wprowadzone do porozumienia zmiany w formie pisemnej pod rygorem nieważności.

**§ 8.** Porozumienie zostaje zawarte na czas określony, tj. do 31 grudnia 2005 r.

**§ 9.** 1. Porozumienie może być rozwiązane przez każdą ze stron za uprzednim trzydziestodniowym wypowiedzeniem.

2. Porozumienie może być rozwiązane za zgodą obu stron również w innym terminie. W przypadku rozwiązania porozumienia przed upływem okresu, na który zostało zawarte, gmina zobowiązana jest zwrócić niewykorzystane środki finansowe otrzymane na jego realizację, w terminie 5 dni od dnia rozwiązania porozumienia.

**§ 10.** Porozumienie wchodzi w życie z dniem podpisania i podlega ogłoszeniu w Dzienniku Urzędowym Województwa Warmińsko-Mazurskiego.

Wojewoda  
wz.  
Hanna Mikulska-Bojarska  
Wicewojewoda

**§ 11.** Porozumienie zostało sporządzone w czterech jednobrzmiących egzemplarzach, po dwa dla każdej ze stron.

Burmistrz Miasta Giżycko  
Jolanta Piotrowska

## 1317

### POROZUMIENIE Nr 2CD/05

#### w sprawie udzielenia pełnomocnictwa

**zawarte dnia 27 czerwca 2005 r. w Olsztynie pomiędzy Wojewodą Warmińsko-Mazurskim Panem Stanisławem Szatkowskim a Miastem Kętrzyn, reprezentowanym przez Burmistrza Miasta Kętrzyn Pana Krzysztofa Hećmana.**

Na podstawie art. 15 ustawy z dnia 29 stycznia 2004 r. Prawo Zamówień Publicznych (Dz. U. Nr 19, poz. 177 z późn. zm.), Strony niniejszego porozumienia postanawiają co następuje:

**§ 1.** 1. Wojewoda Warmińsko-Mazurski powierza Miastu Kętrzyn, a Miasto Kętrzyn przyjmuje do realizacji:

a) przygotowanie i przeprowadzenie postępowania o udzielenie zamówienia na prace remontowe na cmentarzu z I wojny światowej przy ul. Kasztanowej w Kętrzynie, polegające na naprawie pylonów z kamienia, odtworzenie mogił i trawnika oraz utwardzenie nawierzchni alejek;

b) udzielenie zamówienia, nadzór nad jego wykonaniem oraz jego rozliczenie.

2. Miasto Kętrzyn zobowiązuje się uzyskać pisemną zgodę Wojewody Warmińsko-Mazurskiego albo wskazanego przez niego pracownika na:

a) określenie organizacji, składu, trybu pracy oraz zakresu obowiązków członków komisji przetargowej,

b) powołanie lub odwołanie członka komisji przetargowej,

c) powołanie biegłego,

d) wykluczenie wykonawcy,

e) odrzucenie oferty,

f) wybór oferty najkorzystniejszej,

g) unieważnienie postępowania o udzielenie zamówienia, w przypadku, gdy udział środków własnych Miasta Kętrzyn bądź innych, przewidzianych na realizację zadań, o których mowa w ust. 1 lit. a, przekracza równowartość kwoty 6.000 euro (art. 4 pkt 8 ustawy z dnia 29 stycznia 2004 r. Prawo zamówień publicznych).

3. Zobowiązanie zaciągnięte w wyniku postępowania nie może przekroczyć kwoty 7.900 zł (słownie: siedem tysięcy dziewięćset złotych),

4. Miasto Kętrzyn poda na odpowiednim etapie postępowania do wiadomości wykonawców informację o

tym, że Zamawiający przeznaczył na sfinansowanie zamówienia kwotę 7.900 zł, w tym:

a) wysokość zobowiązania Rady OPWiM wynosi 5.000 zł (słownie: pięć tysięcy złotych),

b) wysokość zobowiązania Wojewody Warmińsko-Mazurskiego wynosi 2.900 zł (słownie: dwa tysiące dziewięćset złotych).

**§ 2.** 1. Przekazanie środków finansowych, o których mowa w § 1 ust. 4 lit. a nastąpi na podstawie faktur wystawionych przez wykonawcę zamówienia na Radę Ochrony Pamięci Walk i Męczeństwa w Warszawie (NIP 526-105-30-50, ul. Wspólna 2, 00-926 Warszawa), z terminem płatności 30 dni oraz na kwotę nie wyższą niż wynikającą z zobowiązania Rady OPWiM, określoną w ust. 4 lit. a niniejszego porozumienia. Umowa zawarta z wykonawcą o zamówienie publiczne zawierać będzie postanowienie, na mocy którego wykonawca wystawi faktury, zgodnie z powyższymi wskazaniem.

2. W terminie najpóźniej do dnia 23 września 2005 r. wykonawca zamówienia składa do Urzędu Miasta w Kętrzynie faktury z wyszczególnionym zakresem wykonanych prac, wskazanych w § 1 ust. 1 lit. a niniejszego porozumienia. Oryginały faktur, potwierdzone pod względem merytorycznym przez Miasto Kętrzyn wraz z załącznikami, o których mowa w § 4 ust. 4, w terminie wskazanym w § 4 ust. 2, należy przesłać do Wydziału Polityki Społecznej Warmińsko-Mazurskiego Urzędu Wojewódzkiego w Olsztynie.

**§ 3.** 1. Przekazanie środków finansowych, o których mowa w § 1 ust. 4 lit. b niniejszego porozumienia nastąpi przelewem na rachunek Urzędu Miasta w Kętrzynie w banku BANK BPH SPÓŁKA AKCYJNA ODDZIAŁ KETRZYN nr 91 1060 0076 0000 4017 6000 0237, w terminie 45 dni od daty podpisania niniejszego porozumienia.

2. Miasto Kętrzyn zobowiązuje się zwrócić Wojewodzie Warmińsko-Mazurskiemu niewykorzystane środki finansowe, o których mowa w § 1 ust. 4 lit. b w terminie do dnia 5 stycznia 2006 r., na konto z którego zostały przekazane środki finansowe, zgodnie z przepisami ustawy z dnia 26 listopada 1998 r. o finansach publicznych (Dz. U. Nr 155, poz. 1014 z późn. zm).

**§ 4. 1.** Wojewoda Warmińsko-Mazurski ani Rada OPWiM nie będą finansowali zobowiązań zaciągniętych niezgodnie z obowiązującymi przepisami lub w wysokości wyższej niż określono w porozumieniu. Środki przekazane na podstawie porozumienia nie mogą być wykorzystane na cele inne niż na zadania określone w § 1 ust. 1 lit. a porozumienia.

2. Miasto Kętrzyn zobowiązuje się przedstawić pisemne sprawozdanie z wykonania zamówienia pod względem merytorycznym oraz rozliczenie realizacji zadań pod względem rzeczowym, w terminie najpóźniej do dnia 30 września 2005 r.

3. Sprawozdanie merytoryczne i rzeczowe, o którym mowa w ust. 2 należy sporządzić odrębnie na środki finansowe z Rady OPWiM oraz na środki Wojewody Warmińsko-Mazurskiego.

4. Do sprawozdania z wykonania zamówienia ze środków Rady OPWiM należy dołączyć:

- a) oryginał protokołu postępowania o zamówienie publiczne,
- b) oryginały faktur wystawionych przez wykonawcę na Radę OPWiM, poświadczone pod względem merytorycznym przez Miasto Kętrzyn, z terminem płatności 30 dni,
- c) oryginał protokołu odbioru prac,
- d) dokumentację fotograficzną ilustrującą wykonanie określonego zadania,

Wojewoda Warmińsko-Mazurski  
Stanisław Szatkowski

e) inne dokumenty związane z wykorzystaniem przyznanej dotacji (np. dokumentacja z postępowania o udzielenie zamówienia publicznego).

5. Do sprawozdania z wykonania zamówienia ze środków Wojewody Warmińsko-Mazurskiego należy dołączyć:

- a) kserokopie dokumentów finansowych potwierdzonych za zgodność z oryginałem i sprawdzone pod względem merytoryczny,
- b) kserokopie dowodów wypłaty, potwierdzonych za zgodność z oryginałem,
- c) protokół odbioru prac,
- d) dokumentację fotograficzną ilustrującą wykonanie określonego zadania,
- e) inne dokumenty związane z wykorzystaniem przyznanej dotacji (np. dokumentacja z postępowania o udzielenie zamówienia publicznego).

**§ 5.** Zmiana porozumienia wymaga dla swej ważności formy pisemnej pod rygorem nieważności.

**§ 6.** Porozumienie wchodzi w życie z dniem podpisania i podlega ogłoszeniu w Dzienniku Urzędowym Województwa Warmińsko-Mazurskiego.

**§ 7.** Porozumienie sporządzono w 4 jednobrzmiących egzemplarzach po dwa dla każdej ze stron.

Burmistrz Miasta  
Krzysztof Hećman

## 1318

### ANEKS Nr 1/05

z dnia 7 lipca 2005 r.

**do porozumienia Nr 15C/2005 z dnia 10 czerwca 2005 r. zawartego pomiędzy Wojewodą Warmińsko-Mazurskim Stanisławem Szatkowskim a Gminą Pozezdrze, reprezentowaną przez Wójta Gminy Pozezdrze Panią Marzenę Supranowicz w sprawie powierzenia Gminie Pozezdrze prowadzenia spraw z zakresu administracji rządowej, dotyczących utrzymania grobów i cmentarzy wojennych.**

Na podstawie § 7 ww. porozumienia wprowadza się następujące zmiany:

**§ 1.** Zapis § 4 ust. 1 porozumienia otrzymuje brzmienie:

„§ 4. 1. Wojewoda Warmińsko-Mazurski zobowiązuje się do przekazania środków niezbędnych do wykonania zadania w wysokości 3.000 zł (słownie: trzy tysiące złotych)”.  
”

Wojewoda Warmińsko-Mazurski  
Stanisław Szatkowski

**§ 2.** Pozostałe postanowienia porozumienia nie ulegają zmianie.

**§ 3.** Aneks wchodzi w życie z dniem podpisania i podlega ogłoszeniu w Dzienniku Urzędowym Województwa Warmińsko-Mazurskiego.

**§ 4.** Aneks sporządzono w czterech jednobrzmiących egzemplarzach, po jednym dla każdej ze stron.

Wójt  
Marzena Supranowicz

## 1319

### ANEKS

#### do porozumienia zawartego w dniu 7 marca 2005 r. pomiędzy: Starostą Powiatu Mrągowskiego a Nadleśniczym Nadleśnictwa Mrągowo.

W porozumieniu zawartym w dniu 7 marca 2005 r. pomiędzy: Starostą Powiatu Mrągowskiego, a Nadleśniczym Nadleśnictwa Mrągowo:

**§ 1.** 1. § 1 pkt 3 otrzymuje brzmienie: na terenie gminy Mrągowo o powierzchni 682,9075 ha.

2. W załączniku Nr 1 dopisuje się pozycję Nr 25 obręb Probark działka Nr 437 - 95,1017 ha oraz stan na 11 lipca 2005 r. ogółem 682, 9075 ha.

**§ 2.** Aneks zostaje zawarty na czas nie określony i obowiązuje od dnia 11 lipca 2005 r.

**§ 3.** Aneks został zawarty w 6 jednobrzmiących egzemplarzach, po 1 egz. dla każdej strony. 4 egz. przesłane zostaną do Urzędu Wojewódzkiego celem ogłoszenia w Dz. U. Województwa.

**§ 4.** Aneks podlega ogłoszeniu w Dzienniku Urzędowym Województwa Warmińsko-Mazurskiego.

PRZEJMUJĄCY  
Nadleśniczy Nadleśnictwa Mrągowo  
Jarosław Błyskun

POWIERZAJĄCY  
Starosta  
Andrzej Piwoński

Mrągowo dnia 11 lipca 2005 r.

<b>25</b>	<b>Obręb Probark</b>			
	Spółka Maestro Investments Sp. z o.o. ul. Chopina 5a/24 00-559 Warszawa	473	95,1017	
	Stan na 1 stycznia 2005 r. Stan na 11 lipca 2005 r.	<b>OGÓŁEM:</b>		<b>587,8058</b> <b>682,9075</b>

## 1320

### POROZUMIENIE Nr 32C/05

#### pomiędzy Wojewodą Warmińsko-Mazurskim Panem Stanisławem Szatkowskim a Miastem Kętrzyn, reprezentowanym przez Burmistrza Miasta Kętrzyn Pana Krzysztofa Wiesława Hećmana zawarte w dniu 11 lipca 2005 r.

#### w sprawie powierzenia Miastu Kętrzyn prowadzenia spraw z zakresu administracji rządowej, dotyczących utrzymania grobów i cmentarzy wojennych.

Na podstawie art. 6 ust. 3 ustawy z dnia 28 marca 1933 r. o grobach i cmentarzach wojennych (Dz. U. z 1933 r. Nr 39, poz. 311 z późn. zm.), art. 33 ustawy z dnia 5 czerwca 1998 r. o administracji rządowej w województwie (tj. Dz. U. z 2001 r. Nr 80, poz. 872 ze zm.) oraz art. 8 ust. 2 ustawy z dnia 8 marca 1990 r. o samorządzie gminnym (Dz. U. z 2001 r. Nr 142, poz. 1591 ze zm.), a także uchwały Nr XLVII/301/05 Rady Miejskiej w Giżycku z dnia 16 czerwca 2005 roku strony postanawiają, co następuje:

**§ 1.** Wojewoda Warmińsko-Mazurski powierza Miastu Kętrzyn, a Miasto Kętrzyn przyjmuje do realizacji prowadzenie w 2005 roku zadań z zakresu administracji rządowej dotyczących utrzymania grobów i cmentarzy wojennych, znajdujących się na terenie miasta, w zakresie określonym w § 2.

**§ 2.** Miasto Kętrzyn zobowiązuje się do:

- 1) nieodpłatnego prowadzenia spraw administracyjnych związanych z ewidencją cmentarzy wojennych na terenie Miasta i grobów na nich zlokalizowanych,
- 2) prowadzenia spraw związanych z bieżącym utrzymaniem obiektów cmentarnictwa wojennego znajdujących się na terenie Miasta, w tym m.in.: pielęgnacja trawnika, tj. koszenie mechaniczne i zgrabienie trawy, wywóz zanieczyszczeń poza teren obiektów, oczyszczenie terenu obiektów z samosiewów drzew i krzewów, wycinka suchych drzew i krzewów, zamiatanie dróg umocnionych i przejść między mogiłami, oczyszczenie krzyży i płyt nagrobnych, usuwanie drobnych szkód i usterek i inne. Szczegółowy zakres ilościowy i jakościowy robót jest uzależniony od aktualnego stanu utrzymania obiektów i koniecznych do wykonania prac,
- 3) przedłożenia Wojewodzie Warmińsko-Mazurskiemu w terminie określonym w § 5 porozumienia, rozliczenia realizacji zadania pod względem rzeczowym i finansowym. Do rozliczenia należy dołączyć kopie



dokumentów finansowych potwierdzonych za zgodność z oryginałem, dokumentację fotograficzną oraz inne dokumenty sporządzone w związku z realizacją zadania,

4) współpracy z Wojewódzkim Urzędem Ochrony Zabytków w Olsztynie Delegatura w Elblągu, w zakresie opieki nad wpisanymi do rejestru zabytków mogiłami i cmentarzami wojennymi,

5) wykorzystania przekazanych środków finansowych wyłącznie na cel przewidziany niniejszym porozumieniem.

**§ 3.** 1. Wojewoda Warmińsko-Mazurski sprawuje nadzór i kontrolę nad prawidłowym wykonywaniem powierzonych zadań poprzez przeprowadzenie okresowych kontroli, prawo żądania sprawozdań z przebiegu realizacji zadań objętych niniejszym porozumieniem, oraz dostarczenie stosownych dokumentów w trakcie obowiązywania porozumienia.

2. Miasto zobowiązuje się do respektowania zaleceń i wytycznych wynikających z funkcji nadzorczych Wojewody Warmińsko-Mazurskiego.

3. Zobowiązania zaciągnięte niezgodnie z obowiązującymi przepisami lub w wysokości wyższej niż określona w porozumieniu, nie będą podlegały finansowaniu przez Wojewodę Warmińsko-Mazurskiego.

**§ 4.** 1. Wojewoda Warmińsko-Mazurski zobowiązuje się do przekazania środków niezbędnych do wykonania zadania w wysokości 2.900 zł (słownie: dwa tysiące dziewięćset złotych).

2. Przekazanie środków finansowych z przeznaczeniem na cel określony w § 2 pkt 2 porozumienia, nastąpi przelewem na rachunek Urzędu Miasta Kętrzyn w banku BPH Spółka Akcyjna Oddział

Wojewoda  
wz.  
Hanna Mikulska-Bojarska  
Wicewojewoda

Kętrzyn nr 91 1060 0076 0000 4017 6000 0237, w terminie 45 dni od daty podpisania porozumienia.

**§ 5.** Miasto zobowiązane jest zwrócić Wojewodzie Warmińsko-Mazurskiemu niewykorzystane środki finansowe określone w § 4 pkt 1 w terminie do dnia 5 stycznia 2006 r., na konto z którego została przekazana dotacja.

**§ 6.** Wyłącza się możliwość dalszego przekazywania zadań objętych niniejszym porozumieniem poza Miasto Kętrzyn.

**§ 7.** Za zgodą stron mogą być wprowadzone do porozumienia zmiany w formie pisemnej pod rygorem nieważności.

**§ 8.** Porozumienie zostaje zawarte na czas określony, tj. do 31 grudnia 2005 r.

**§ 9.** 1. Porozumienie może być rozwiązane przez każdą ze stron za uprzednim trzydziestodniowym wypowiedzeniem.

2. Porozumienie może być rozwiązane za zgodą obu stron również w innym terminie. W przypadku rozwiązania porozumienia przed upływem okresu, na który zostało zawarte, gmina zobowiązana jest zwrócić niewykorzystane środki finansowe otrzymane na jego realizację, w terminie 5 dni od dnia rozwiązania porozumienia.

**§ 10.** Porozumienie wchodzi w życie z dniem podpisania i podlega ogłoszeniu w Dzienniku Urzędowym Województwa Warmińsko-Mazurskiego.

**§ 11.** Porozumienie zostało sporządzone w czterech jednobrzmiących egzemplarzach, po dwa dla każdej ze stron.

Burmistrz Miasta  
Krzysztof Hećman

## 1321

### POROZUMIENIE Nr 31C/05

**pomiędzy Wojewodą Warmińsko-Mazurskim Panem Stanisławem Szatkowskim a Miastem Jeziorany, reprezentowanym przez Burmistrza Miasta Jeziorany Panią Aurelię Kamińską-Sydor  
zawarte w dniu 12 lipca 2005 r.**

**w sprawie powierzenia Miastu Jeziorany prowadzenia spraw z zakresu administracji rządowej, dotyczących utrzymania grobów i cmentarzy wojennych.**

Na podstawie art. 6 ust. 3 ustawy z dnia 28 marca 1933 r. o grobach i cmentarzach wojennych (Dz. U. z 1933 r. Nr 39, poz. 311 z późn. zm.), art. 33 ustawy z dnia 5 czerwca 1998 r. o administracji rządowej w województwie (tj. Dz. U. z 2001 r. Nr 80, poz. 872 ze zm.) oraz art. 8 ust. 2 ustawy z dnia 8 marca 1990 r. o samorządzie gminnym (Dz. U. z 2001 r. Nr 142, poz. 1591 ze zm.), a także uchwały Nr XXI/238/05 Rady Miasta w

Jezioranach z dnia 14 czerwca 2005 roku strony postanawiają, co następuje:

**§ 1.** Wojewoda Warmińsko-Mazurski powierza Miastu Jeziorany, a Miasto Jeziorany przyjmuje do realizacji prowadzenie w 2005 roku zadań z zakresu administracji rządowej dotyczących utrzymania grobów i cmentarzy

wojennych, znajdujących się na terenie miasta, w zakresie określonym w § 2.

**§ 2.** Miasto Jeziorany zobowiązuje się do:

- 1) nieodpłatnego prowadzenia spraw administracyjnych związanych z ewidencją cmentarzy wojennych na terenie Miasta i grobów na nich zlokalizowanych,
- 2) prowadzenia spraw związanych z bieżącym utrzymaniem obiektów cmentarnictwa wojennego znajdujących się na terenie Miasta, w tym m.in.: pielęgnacja trawnika, tj. koszenie mechaniczne i zgrabienie trawy, wywóz zanieczyszczeń poza teren obiektów, oczyszczenie terenu obiektów z samosiewów drzew i krzewów, wycinka suchych drzew i krzewów, zmiatanie dróg umocnionych i przejść między mogiłami, oczyszczenie krzyży i płyt nagrobnych, usuwanie drobnych szkód i usterek i inne. Szczegółowy zakres ilościowy i jakościowy robót jest uzależniony od aktualnego stanu utrzymania obiektów i koniecznych do wykonania prac,
- 3) przedłożenia Wojewodzie Warmińsko-Mazurskiemu w terminie określonym w § 5 porozumienia, rozliczenia realizacji zadania pod względem rzeczowym i finansowym. Do rozliczenia należy dołączyć kopie dokumentów finansowych potwierdzonych za zgodność z oryginałem, dokumentację fotograficzną oraz inne dokumenty sporządzone w związku z realizacją zadania,
- 4) współpracy z Wojewódzkim Urzędem Ochrony Zabytków w Olsztynie Delegatura w Elblągu, w zakresie opieki nad wpisanymi do rejestru zabytków mogiłami i cmentarzami wojennymi,
- 5) wykorzystania przekazanych środków finansowych wyłącznie na cel przewidziany niniejszym porozumieniem.

**§ 3.** 1. Wojewoda Warmińsko-Mazurski sprawuje nadzór i kontrolę nad prawidłowym wykonywaniem powierzonych zadań poprzez przeprowadzenie okresowych kontroli, prawo żądania sprawozdań z przebiegu realizacji zadań objętych niniejszym porozumieniem, oraz dostarczenie stosownych dokumentów w trakcie obowiązywania porozumienia.

2. Miasto zobowiązuje się do respektowania zaleceń i wytycznych wynikających z funkcji nadzorczych Wojewody Warmińsko-Mazurskiego.

3. Zobowiązania zaciągnięte niezgodnie z obowiązującymi przepisami lub w wysokości wyższej niż

określona w porozumieniu, nie będą podlegały finansowaniu przez Wojewodę Warmińsko-Mazurskiego.

**§ 4.** 1. Wojewoda Warmińsko-Mazurski zobowiązuje się do przekazania środków niezbędnych do wykonania zadania w wysokości 1.050 zł (słownie: jeden tysiąc pięćdziesiąt złotych).

2. Przekazanie środków finansowych z przeznaczeniem na cel określony w § 2 pkt 2 porozumienia, nastąpi przelewem na rachunek Urzędu Miasta Jeziorany w banku: SBL Olsztyn O/Jeziorany nr 92 8858 1011 2002 0000 0417 8001, w terminie 45 dni od daty podpisania porozumienia.

**§ 5.** Miasto zobowiązane jest zwrócić Wojewodzie Warmińsko-Mazurskiemu niewykorzystane środki finansowe określone w § 4 pkt 1 w terminie do dnia 5 stycznia 2006 r., na konto z którego została przekazana dotacja.

**§ 6.** Wyłącza się możliwość dalszego przekazywania zadań objętych niniejszym porozumieniem poza Miasto Jeziorany.

**§ 7.** Za zgodą stron mogą być wprowadzone do porozumienia zmiany w formie pisemnej pod rygorem nieważności.

**§ 8.** Porozumienie zostaje zawarte na czas określony, tj. do 31 grudnia 2005 r.

**§ 9.** 1. Porozumienie może być rozwiązane przez każdą ze stron za uprzednim trzydziestodniowym wypowiedzeniem.

2. Porozumienie może być rozwiązane za zgodą obu stron również w innym terminie. W przypadku rozwiązania porozumienia przed upływem okresu, na który zostało zawarte, gmina zobowiązana jest zwrócić niewykorzystane środki finansowe otrzymane na jego realizację, w terminie 5 dni od dnia rozwiązania porozumienia.

**§ 10.** Porozumienie wchodzi w życie z dniem podpisania i podlega ogłoszeniu w Dzienniku Urzędowym Województwa Warmińsko-Mazurskiego.

**§ 11.** Porozumienie zostało sporządzone w czterech jednobrzmiących egzemplarzach, po dwa dla każdej ze stron.

Wojewoda  
wz.  
Hanna Mikulska-Bojarska  
Wicewojewoda

Burmistrz  
Aurelia Kamińska-Sydor

## 1322

### POROZUMIENIE Nr 34C/05

**pomiędzy Wojewodą Warmińsko-Mazurskim Panem Stanisławem Szatkowskim a Gminą Ostróda, reprezentowaną przez Wójta Gminy Ostróda Pana Gustawa Marka Brzezina  
zawarte w dniu 12 lipca 2005 r.**

**w sprawie powierzenia Gminie Ostróda prowadzenia spraw z zakresu administracji rządowej, dotyczących utrzymania grobów i cmentarzy wojennych.**

Na podstawie art. 6 ust. 3 ustawy z dnia 28 marca 1933 r. o grobach i cmentarzach wojennych (Dz. U. z 1933 r. Nr 39, poz. 311 z późn. zm.), art. 33 ustawy z dnia 5 czerwca 1998 r. o administracji rządowej w województwie (tj. Dz. U. z 2001 r. Nr 80, poz. 872 ze zm.) oraz art. 8 ust. 2 ustawy z dnia 8 marca 1990 r. o samorządzie gminnym (Dz. U. z 2001 r. Nr 142, poz. 1591 ze zm.), a także uchwały Nr XXXV/171/05 Rady Gminy w Ostródzie z dnia 29 czerwca 2005 roku strony postanawiają, co następuje:

**§ 1.** Wojewoda Warmińsko-Mazurski powierza Gminie Ostróda, a Gmina Ostróda przyjmuje do realizacji prowadzenie w 2005 roku zadań z zakresu administracji rządowej dotyczących utrzymania grobów i cmentarzy wojennych, znajdujących się na terenie miasta, w zakresie określonym w § 2.

**§ 2.** Gmina Ostróda zobowiązuje się do:

- 1) nieodpłatnego prowadzenia spraw administracyjnych związanych z ewidencją cmentarzy wojennych na terenie Gminy i grobów na nich zlokalizowanych,
- 2) prowadzenia spraw związanych z bieżącym utrzymaniem obiektów cmentarnictwa wojennego znajdujących się na terenie Gminy, w tym m.in.: pielęgnacja trawnika, tj. koszenie mechaniczne i zgrabienie trawy, wywóz zanieczyszczeń poza teren obiektów, oczyszczenie terenu obiektów z samosiewów drzew i krzewów, wycinka suchych drzew i krzewów, zamiatanie dróg umocnionych i przejść między mogiłami, oczyszczenie krzyży i płyt nagrobnych, usuwanie drobnych szkód i usterek i inne. Szczegółowy zakres ilościowy i jakościowy robót jest uzależniony od aktualnego stanu utrzymania obiektów i koniecznych do wykonania prac,
- 3) przedłożenia Wojewodzie Warmińsko-Mazurskiemu w terminie określonym w § 5 porozumienia, rozliczenia realizacji zadania pod względem rzeczowym i finansowym. Do rozliczenia należy dołączyć kopie dokumentów finansowych potwierdzonych za zgodność z oryginałem, dokumentację fotograficzną oraz inne dokumenty sporządzone w związku z realizacją zadania,
- 4) współpracy z Wojewódzkim Urzędem Ochrony Zabytków w Olsztynie bądź właściwymi delegaturami WUOZ w Elblągu lub w Ełku, w zakresie opieki nad wpisanymi do rejestru zabytków mogiłami i cmentarzami wojennymi,
- 5) wykorzystania przekazanych środków finansowych wyłącznie na cel przewidziany niniejszym porozumieniem.

**§ 3.** 1. Wojewoda Warmińsko-Mazurski sprawuje nadzór i kontrolę nad prawidłowym wykonywaniem powierzonych zadań poprzez przeprowadzenie okresowych kontroli, prawo żądania sprawozdań z przebiegu realizacji zadań objętych niniejszym porozumieniem, oraz dostarczenie stosownych dokumentów w trakcie obowiązywania porozumienia.

2. Gmina zobowiązuje się do respektowania zaleceń i wytycznych wynikających z funkcji nadzorczych Wojewody Warmińsko-Mazurskiego.

3. Zobowiązania zaciągnięte niezgodnie z obowiązującymi przepisami lub w wysokości wyższej niż określona w porozumieniu, nie będą podlegały finansowaniu przez Wojewodę Warmińsko-Mazurskiego.

**§ 4.** 1. Wojewoda Warmińsko-Mazurski zobowiązuje się do przekazania środków niezbędnych do wykonania zadania w wysokości 500 zł (słownie: pięćset złotych).

2. Przekazanie środków finansowych z przeznaczeniem na cel określony w § 2 pkt 2 porozumienia, nastąpi przelewem na rachunek Gminy w Ostródzie w Banku Pocztowym S.A. nr 32 1320 1104 3132 5961 2000 0001, w terminie 45 dni od daty podpisania porozumienia.

**§ 5.** Gmina zobowiązana jest zwrócić Wojewodzie Warmińsko-Mazurskiemu niewykorzystane środki finansowe określone w § 4 pkt 1 w terminie do dnia 5 stycznia 2006 r., na konto z którego została przekazana dotacja.

**§ 6.** Wyłącza się możliwość dalszego przekazywania zadań objętych niniejszym porozumieniem poza Gminę Ostróda.

**§ 7.** Za zgodą stron mogą być wprowadzone do porozumienia zmiany w formie pisemnej pod rygorem nieważności.

**§ 8.** Porozumienie zostaje zawarte na czas określony, tj. do 31 grudnia 2005 r.

**§ 9.** 1. Porozumienie może być rozwiązane przez każdą ze stron za uprzednim trzydziestodniowym wypowiedzeniem.

2. Porozumienie może być rozwiązane za zgodą obu stron również w innym terminie. W przypadku rozwiązania porozumienia przed upływem okresu, na który zostało zawarte, gmina zobowiązana jest zwrócić niewykorzystane środki finansowe otrzymane na jego

realizację, w terminie 5 dni od dnia rozwiązania porozumienia.

**§ 10.** Porozumienie wchodzi w życie z dniem podpisania i podlega ogłoszeniu w Dzienniku Urzędowym Województwa Warmińsko-Mazurskiego.

Wojewoda Warmińsko-Mazurski  
Stanisław Szatkowski

**§ 11.** Porozumienie zostało sporządzone w czterech jednobrzmiących egzemplarzach, po dwa dla każdej ze stron.

Wójt  
Gustaw Marek Brzezina

## 1323

### POROZUMIENIE Nr 36C/05

**pomiędzy Wojewodą Warmińsko-Mazurskim Panem Stanisławem Szatkowskim a Miastem Nowe Miasto Lubawskie, reprezentowanym przez Burmistrza Miasta Nowego Miasta Lubawskiego Panią Lidię Helenę Grabowską zawarte w dniu 12 lipca 2005 r.**

**w sprawie powierzenia Miastu Nowe Miasto Lubawskie prowadzenia spraw z zakresu administracji rządowej, dotyczących utrzymania grobów i cmentarzy wojennych.**

Na podstawie art. 6 ust. 3 ustawy z dnia 28 marca 1933 r. o grobach i cmentarzach wojennych (Dz. U. z 1933 r. Nr 39, poz. 311 z późn. zm.), art. 33 ustawy z dnia 5 czerwca 1998 r. o administracji rządowej w województwie (tj. Dz. U. z 2001 r. Nr 80, poz. 872 ze zm.) oraz art. 8 ust. 2 ustawy z dnia 8 marca 1990 r. o samorządzie gminnym (Dz. U. z 2001 r. Nr 142, poz. 1591 ze zm.), a także uchwały Nr XXXVI/286/05 Rady Miasta w Jezioranach z dnia 11 lipca 2005 roku strony postanawiają, co następuje:

**§ 1.** Wojewoda Warmińsko-Mazurski powierza Miastu Nowe Miasto Lubawskie, a Miasto Nowe Miasto Lubawskie przyjmuje do realizacji prowadzenie w 2005 roku zadań z zakresu administracji rządowej dotyczących utrzymania grobów i cmentarzy wojennych, znajdujących się na terenie miasta, w zakresie określonym w § 2.

**§ 2.** Miasto Nowe Miasto Lubawskie zobowiązuje się do:

- 1) nieodpłatnego prowadzenia spraw administracyjnych związanych z ewidencją cmentarzy wojennych na terenie Miasta i grobów na nich zlokalizowanych,
- 2) prowadzenia spraw związanych z utrzymaniem obiektów cmentarnictwa wojennego znajdujących się na terenie Miasta, w tym m.in.: pielęgnacja trawnika, tj. koszenie mechaniczne i zgrabienie trawy, wywóz zanieczyszczeń poza teren obiektów, oczyszczenie terenu obiektów z samosiewów drzew i krzewów, wycinka suchych drzew i krzewów, zmiatanie dróg umocnionych i przejść między mogiłami, oczyszczenie krzyży i płyt nagrobnych, usuwanie drobnych szkód i usterek i inne. Szczegółowy zakres ilościowy i jakościowy robót jest uzależniony od aktualnego stanu utrzymania obiektów i koniecznych do wykonania prac,
- 3) przedłożenia Wojewodzie Warmińsko-Mazurskiemu w terminie określonym w § 5 porozumienia, rozliczenia realizacji zadania pod względem rzeczowym i finansowym. Do rozliczenia należy dołączyć kopie dokumentów finansowych potwierdzonych za

zgodność z oryginałem, dokumentację fotograficzną oraz inne dokumenty sporządzone w związku z realizacją zadania,

- 4) współpracy z Wojewódzkim Urzędem Ochrony Zabytków w Olsztynie Delegatura w Elblągu, w zakresie opieki nad wpisanymi do rejestru zabytków mogiłami i cmentarzami wojennymi,
- 5) wykorzystania przekazanych środków finansowych wyłącznie na cel przewidziany niniejszym porozumieniem.

**§ 3.** 1. Wojewoda Warmińsko-Mazurski sprawuje nadzór i kontrolę nad prawidłowym wykonywaniem powierzonych zadań poprzez przeprowadzenie okresowych kontroli, prawo żądania sprawozdań z przebiegu realizacji zadań objętych niniejszym porozumieniem, oraz dostarczenie stosownych dokumentów w trakcie obowiązywania porozumienia.

2. Miasto zobowiązuje się do respektowania zaleceń i wytycznych wynikających z funkcji nadzorczych Wojewody Warmińsko-Mazurskiego.

3. Zobowiązania zaciągnięte niezgodnie z obowiązującymi przepisami lub w wysokości wyższej niż określona w porozumieniu, nie będą podlegały finansowaniu przez Wojewodę Warmińsko-Mazurskiego.

**§ 4.** 1. Wojewoda Warmińsko-Mazurski zobowiązuje się do przekazania środków niezbędnych do wykonania zadania w wysokości 2.500 zł (słownie: dwa tysiące pięćset złotych).

2. Przekazanie środków finansowych z przeznaczeniem na cel określony w § 2 pkt 2 porozumienia, nastąpi przelewem na rachunek Urzędu Miasta Nowe Miasto Lubawskie w banku PKO O/Nowe Miasto Lubawskie nr konta bankowego 60 1020 3583 0000 3202 0011 3100, w terminie 45 dni od daty podpisania porozumienia.

**§ 5.** Miasto zobowiązane jest zwrócić Wojewodzie Warmińsko-Mazurskiemu niewykorzystane środki finansowe określone w § 4 pkt 1 w terminie do dnia 5 stycznia 2006 r., na konto z którego została przekazana dotacja.

**§ 6.** Wyłącza się możliwość dalszego przekazywania zadań objętych niniejszym porozumieniem poza Miasto Nowe Miasto Lubawskie.

**§ 7.** Za zgodą stron mogą być wprowadzone do porozumienia zmiany w formie pisemnej pod rygorem nieważności.

**§ 8.** Porozumienie zostaje zawarte na czas określony, tj. do 31 grudnia 2005 r.

**§ 9.** 1. Porozumienie może być rozwiązane przez każdą ze stron za uprzednim trzydziestodniowym wypowiedzeniem.

Wojewoda Warmińsko-Mazurski  
Stanisław Szatkowski

2. Porozumienie może być rozwiązane za zgodą obu stron również w innym terminie. W przypadku rozwiązania porozumienia przed upływem okresu, na który zostało zawarte, gmina zobowiązana jest zwrócić niewykorzystane środki finansowe otrzymane na jego realizację, w terminie 5 dni od dnia rozwiązania porozumienia.

**§ 10.** Porozumienie wchodzi w życie z dniem podpisania i podlega ogłoszeniu w Dzienniku Urzędowym Województwa Warmińsko-Mazurskiego.

**§ 11.** Porozumienie zostało sporządzone w czterech jednobrzmiących egzemplarzach, po dwa dla każdej ze stron.

Burmistrz  
Lidia Grabowska

## 1324

### POROZUMIENIE Nr 30C/05

**pomiędzy Wojewodą Warmińsko-Mazurskim Panem Stanisławem Szatkowskim a Gminą Grodziczno, reprezentowaną przez Wójta Gminy Grodziczno Pana Stanisława Ryszarda Wiraszkę  
zawarte w dniu 20 lipca 2005 r.**

#### **w sprawie powierzenia Gminie Grodziczno prowadzenia spraw z zakresu administracji rządowej, dotyczących utrzymania grobów i cmentarzy wojennych.**

Na podstawie art. 6 ust. 3 ustawy z dnia 28 marca 1933 r. o grobach i cmentarzach wojennych (Dz. U. z 1933 r. Nr 39, poz. 311 z późn. zm.), art. 33 ustawy z dnia 5 czerwca 1998 r. o administracji rządowej w województwie (tj. Dz. U. z 2001 r. Nr 80, poz. 872 ze zm.) oraz art. 8 ust. 2 ustawy z dnia 8 marca 1990 r. o samorządzie gminnym (Dz. U. z 2001 r. Nr 142, poz. 1591 ze zm.), a także uchwały Nr XXIII/188/05 Rady Gminy Grodziczno z dnia 28 czerwca 2005 roku strony postanawiają, co następuje:

**§ 1.** Wojewoda Warmińsko-Mazurski powierza Gminie Grodziczno, a Gmina Grodziczno przyjmuje do realizacji prowadzenie w 2005 roku zadań z zakresu administracji rządowej dotyczących utrzymania grobów i cmentarzy wojennych, znajdujących się na terenie miasta, w zakresie określonym w § 2.

**§ 2.** Gmina Grodziczno zobowiązuje się do:

- 1) nieodpłatnego prowadzenia spraw administracyjnych związanych z ewidencją cmentarzy wojennych na terenie Gminy i grobów na nich zlokalizowanych,
- 2) prowadzenia spraw związanych z bieżącym utrzymaniem obiektów cmentarnictwa wojennego znajdujących się na terenie Gminy, w tym m.in.: pielęgnacja trawnika, tj. koszenie mechaniczne i zgrabienie trawy, wywóz zanieczyszczeń poza teren obiektów, oczyszczenie terenu obiektów z

samosiewów drzew i krzewów, wycinka suchych drzew i krzewów, zmiatanie dróg umocnionych i przejść między mogiłami, oczyszczenie krzyży i płyt nagrobnych, usuwanie drobnych szkód i usterek i inne. Szczegółowy zakres ilościowy i jakościowy robót jest uzależniony od aktualnego stanu utrzymania obiektów i koniecznych do wykonania prac,

- 3) przedłożenia Wojewodzie Warmińsko-Mazurskiemu w terminie określonym w § 5 porozumienia, rozliczenia realizacji zadania pod względem rzeczowym i finansowym. Do rozliczenia należy dołączyć kopie dokumentów finansowych potwierdzonych za zgodność z oryginałem, dokumentację fotograficzną oraz inne dokumenty sporządzone w związku z realizacją zadania,
- 4) współpracy z Wojewódzkim Urzędem Ochrony Zabytków w Olsztynie bądź właściwymi delegaturami WUOZ w Elblągu lub w Ełku, w zakresie opieki nad wpisanymi do rejestru zabytków mogiłami i cmentarzami wojennymi,
- 5) wykorzystania przekazanych środków finansowych wyłącznie na cel przewidziany niniejszym porozumieniem.

**§ 3.** 1. Wojewoda Warmińsko-Mazurski sprawuje nadzór i kontrolę nad prawidłowym wykonywaniem powierzonych zadań poprzez przeprowadzenie

okresowych kontroli, prawo żądania sprawozdań z przebiegu realizacji zadań objętych niniejszym porozumieniem, oraz dostarczenie stosownych dokumentów w trakcie obowiązywania porozumienia.

2. Gmina zobowiązuje się do respektowania zaleceń i wytycznych wynikających z funkcji nadzorczych Wojewody Warmińsko-Mazurskiego.

3. Zobowiązania zaciągnięte niezgodnie z obowiązującymi przepisami lub w wysokości wyższej niż określona w porozumieniu, nie będą podlegały finansowaniu przez Wojewodę Warmińsko-Mazurskiego.

**§ 4. 1.** Wojewoda Warmińsko-Mazurski zobowiązuje się do przekazania środków niezbędnych do wykonania zadania w wysokości 1.600 zł (słownie: jeden tysiąc sześćset złotych).

2. Przekazanie środków finansowych z przeznaczeniem na cel określony w § 2 pkt 2 porozumienia, nastąpi przelewem na rachunek Gminy w Grodzicznie w banku: Bank Spółdzielczy Oddz./Grodziczno nr 94 8831 1038 2001 0000 0101 0001, w terminie 45 dni od daty podpisania porozumienia.

**§ 5.** Gmina zobowiązana jest zwrócić Wojewodzie Warmińsko-Mazurskiemu niewykorzystane środki finansowe określone w § 4 pkt 1 w terminie do dnia 5 stycznia 2006 r., na konto z którego została przekazana dotacja.

Wojewoda Warmińsko-Mazurski  
Stanisław Szatkowski

Wójt  
Stanisław Wiraszka

## 1325

### POROZUMIENIE Nr 37C/05

**pomiędzy Wojewodą Warmińsko-Mazurskim Panem Stanisławem Szatkowskim a Gminą Ełk, reprezentowaną przez  
Wójta Gminy Ełk Pana Bernarda Walencjeja  
zawarte w dniu 22 lipca 2005 r.**

**w sprawie powierzenia Gminie Ełk prowadzenia spraw z zakresu administracji rządowej, dotyczących utrzymania  
grobow i cmentarzy wojennych.**

Na podstawie art. 6 ust. 3 ustawy z dnia 28 marca 1933 r. o grobach i cmentarzach wojennych (Dz. U. z 1933 r. Nr 39, poz. 311 z późn. zm.), art. 33 ustawy z dnia 5 czerwca 1998 r. o administracji rządowej w województwie (tj. Dz. U. z 2001 r. Nr 80, poz. 872 ze zm.) oraz art. 8 ust. 2 ustawy z dnia 8 marca 1990 r. o samorządzie gminnym (Dz. U. z 2001 r. Nr 142, poz. 1591 ze zm.), a także uchwały Nr XXX/282/05 Rady Gminy Grodziczno z dnia 30 maja 2005 roku, Strony postanawiają, co następuje:

**§ 1.** Wojewoda Warmińsko-Mazurski powierza Gminie Ełk, a Gmina Ełk przyjmuje do realizacji prowadzenie w 2005 roku zadań z zakresu administracji rządowej dotyczących utrzymania grobow i cmentarzy wojennych,

znajdujących się na terenie miasta, w zakresie określonym w § 2.

**§ 2.** Gmina Ełk zobowiązuje się do:

- 1) nieodpłatnego prowadzenia spraw administracyjnych związanych z ewidencją cmentarzy wojennych na terenie Gminy i grobow na nich zlokalizowanych,
- 2) prowadzenia spraw związanych z bieżącym utrzymaniem obiektów cmentarnictwa wojennego znajdujących się na terenie Gminy, w tym m.in.: pielęgnacja trawnika, tj. koszenie mechaniczne i zgrabienie trawy, wywóz zanieczyszczeń poza teren obiektów, oczyszczenie terenu obiektów z samosiewów drzew i krzewów, wycinka suchych drzew i krzewów, zamiatanie dróg umocnionych i

przejść między mogiłami, oczyszczenie krzyży i płyt nagrobnych, usuwanie drobnych szkód i usterek i inne. Szczegółowy zakres ilościowy i jakościowy robót jest uzależniony od aktualnego stanu utrzymania obiektów i koniecznych do wykonania prac,

3) przedłożenia Wojewodzie Warmińsko-Mazurskiemu w terminie określonym w § 5 porozumienia, rozliczenia realizacji zadania pod względem rzeczowym i finansowym. Do rozliczenia należy dołączyć kopie dokumentów finansowych potwierdzonych za zgodność z oryginałem, dokumentację fotograficzną oraz inne dokumenty sporządzone w związku z realizacją zadania,

4) współpracy z Wojewódzkim Urzędem Ochrony Zabytków w Olsztynie bądź właściwymi delegaturami WUOZ w Elblągu lub w Ełku, w zakresie opieki nad wpisanymi do rejestru zabytków mogiłami i cmentarzami wojennymi,

5) wykorzystania przekazanych środków finansowych wyłącznie na cel przewidziany niniejszym porozumieniem.

**§ 3.** 1. Wojewoda Warmińsko-Mazurski sprawuje nadzór i kontrolę nad prawidłowym wykonywaniem powierzonych zadań poprzez przeprowadzenie okresowych kontroli, prawo żądania sprawozdań z przebiegu realizacji zadań objętych niniejszym porozumieniem, oraz dostarczenie stosownych dokumentów w trakcie obowiązywania porozumienia.

2. Gmina zobowiązuje się do respektowania zaleceń i wytycznych wynikających z funkcji nadzorczych Wojewody Warmińsko-Mazurskiego.

3. Zobowiązania zaciągnięte niezgodnie z obowiązującymi przepisami lub w wysokości wyższej niż określona w porozumieniu, nie będą podlegały finansowaniu przez Wojewodę Warmińsko-Mazurskiego.

**§ 4.** 1. Wojewoda Warmińsko-Mazurski zobowiązuje się do przekazania środków niezbędnych do wykonania zadania w wysokości 1.900 zł (słownie: jeden tysiąc dziewięćset złotych).

Wojewoda Warmińsko-Mazurski  
Stanisław Szatkowski

2. Przekazanie środków finansowych z przeznaczeniem na cel określony w § 2 pkt 2 porozumienia, nastąpi przelewem na rachunek Gminy w Ełku w banku: BPH S.A., nr 03 1060 0076 0000 4015 5000 0216, w terminie 45 dni od daty podpisania porozumienia.

**§ 5.** Gmina zobowiązana jest zwrócić Wojewodzie Warmińsko-Mazurskiemu niewykorzystane środki finansowe określone w § 4 pkt 1 w terminie do dnia 5 stycznia 2006 r., na konto z którego została przekazana dotacja.

**§ 6.** Wyłącza się możliwość dalszego przekazywania zadań objętych niniejszym porozumieniem poza Gminę Ełk.

**§ 7.** Za zgodą stron mogą być wprowadzone do porozumienia zmiany w formie pisemnej pod rygorem nieważności.

**§ 8.** Porozumienie zostaje zawarte na czas określony, tj. do 31 grudnia 2005 r.

**§ 9.** 1. Porozumienie może być rozwiązane przez każdą ze stron za uprzednim trzydziestodniowym wypowiedzeniem.

2. Porozumienie może być rozwiązane za zgodą obu stron również w innym terminie. W przypadku rozwiązania porozumienia przed upływem okresu, na który zostało zawarte, gmina zobowiązana jest zwrócić niewykorzystane środki finansowe otrzymane na jego realizację, w terminie 5 dni od dnia rozwiązania porozumienia.

**§ 10.** Porozumienie wchodzi w życie z dniem podpisania i podlega ogłoszeniu w Dzienniku Urzędowym Województwa Warmińsko-Mazurskiego.

**§ 11.** Porozumienie zostało sporządzone w czterech jednobrzmiących egzemplarzach, po dwa dla każdej ze stron.

Wójt  
Bernard Walenciej