



DZIENNIK URZĘDOWY WOJEWÓDZTWA WARMIŃSKO-MAZURSKIEGO

Olsztyn, dnia 22 kwietnia 2005 r.

Nr 45

TREŚĆ:

Poz.:

UCHWAŁY RAD GMIN I SEJMIKU WOJEWÓDZTWA:

- 635** - Nr XXVI/361/04 Sejmiku Województwa Warmińsko-Mazurskiego z dnia 26 października 2004 r. w sprawie określenia zasad, trybu i harmonogramu aktualizacji strategii rozwoju społeczno-gospodarczego województwa warmińsko-mazurskiego..... 2625
- 636** - Nr XXXVII/472/04 Rady Miasta Olsztyn z dnia 1 grudnia 2004 r. w sprawie uchwalenia Miejscowego planu zagospodarowania przestrzennego dzielnicy Redykajny w Olsztynie dla działki nr 1/1 obr. 154 , położonej przy ul. Cietrzewiej..... 2627
- 637** - Nr 126/XXVI/05 Rady Gminy Elbląg z dnia 24 lutego 2005 r. w sprawie ustalenia planu sieci publicznych szkół podstawowych prowadzonych przez Gminę Elbląg oraz granic ich obwodów. 2631
- 638** - Nr 128/XXVI/05 Rady Gminy Elbląg z dnia 24 lutego 2005 r. w sprawie zwolnienia z opłaty zgłoszenia o dokonanie wpisu do ewidencji działalności gospodarczej..... 2632
- 639** - Nr XVIII/122/05 Rady Gminy w Baniach Mazurskich z dnia 28 lutego 2005 r. w sprawie zasad i trybu udzielania oraz zwrotu wydatków przeznaczonych na pomoc w dożywianiu uczniów w szkole..... 2633
- 640** - Nr XXXI/191/05 Rady Miejskiej w Lidzbarku Warmińskim z dnia 2 marca 2005 r. w sprawie zmiany uchwały określającej zasady gospodarki nieruchomościami stanowiącymi własność Gminy Miejskiej Lidzbark Warmiński. 2633
- 641** - Nr XX/4/05 Rady Gminy Rybno z dnia 10 marca 2005 r. w sprawie uchwalenia regulaminu udzielania pomocy materialnej o charakterze socjalnym dla uczniów zamieszkałych na terenie Gminy Rybno..... 2634
- 642** - Nr XX/8/05 Rady Gminy Rybno z dnia 10 marca 2005 r. w sprawie zmiany uchwały Nr XXXIV/71/02 Rady Gminy Rybno z dnia 27 września 2002 r. w sprawie zaliczenia do kategorii dróg gminnych ulic i dróg położonych w miejscowości Rybno, Żabiny i Gronowo..... 2638
- 643** - Nr XX/9/05 Rady Gminy Rybno z dnia 10 marca 2005 r. w sprawie zasad i trybu przeprowadzania konsultacji z mieszkańcami Gminy Rybno..... 2638
- 644** - Nr XXIII/190/05 Rady Miejskiej w Rynie z dnia 16 marca 2005 r. w sprawie określenia zasad nabywania, zbywania i obciążania nieruchomości gruntowych oraz wydzierżawiania lub najmu na okres dłuższy niż 3 lata..... 2640
- 645** - Nr XXIX/182/05 Rady Gminy w Biskupcu z dnia 17 marca 2005 r. w sprawie regulaminu udzielania pomocy materialnej o charakterze socjalnym. 2641
- 646** - Nr XXVI/10/05 Rady Miejskiej w Kisielicach z dnia 23 marca 2005 r. w sprawie regulaminu udzielania pomocy materialnej o charakterze socjalnym dla uczniów zamieszkałych na terenie Gminy Kisielice..... 2646
- 647** - Nr XLII/548/05 Rady Miasta Olsztyn z dnia 30 marca 2005 r. w sprawie regulaminu udzielania pomocy materialnej o charakterze socjalnym dla uczniów zamieszkałych na terenie Miasta Olsztyn. 2648
- 648** - Nr XIX/133/05 Rady Gminy Wilczęta z dnia 30 marca 2005 r. w sprawie uchwalenia regulaminu udzielania pomocy materialnej o charakterze socjalnym dla uczniów zamieszkałych na terenie Gminy Wilczęta. 2657
- 649** - Nr XIX/137/05 Rady Gminy Wilczęta z dnia 30 marca 2005 r. w sprawie utworzenia Sołectwa Tatarki. 2661
- 650** - Nr XIX/139/05 Rady Gminy Wilczęta z dnia 30 marca 2005 r. w sprawie zmiany uchwały Nr XVI/99/04 w sprawie określenia godzin otwierania i zamykania placówek handlu detalicznego oraz zakładów gastronomicznych na terenie Gminy Wilczęta. 2664

651 - Nr XXIV/224/05 Rady Gminy Giętrwałd z dnia 31 marca 2005 r. w sprawie zmiany Statutu Gminy Giętrwałd. ... 2664

652 - Nr XXIV/225/05 Rady Gminy Giętrwałd z dnia 31 marca 2005 r. w sprawie regulaminu udzielania pomocy materialnej o charakterze socjalnym dla uczniów zamieszkałych na terenie gminy Giętrwałd..... 2665

OBWIESZCZENIA:

653 - Komisarza Wyborczego w Olsztynie z dnia 11 kwietnia 2005 r. o wynikach wyborów uzupełniających przeprowadzonych na terenie województwa warmińsko-mazurskiego w dniu 10 kwietnia 2005 r..... 2672

654 - Komisarza Wyborczego w Olsztynie z dnia 11 kwietnia 2005 r. o wynikach wyborów uzupełniających przeprowadzonych na terenie województwa warmińsko-mazurskiego w dniu 10 kwietnia 2005 r..... 2672

635

UCHWAŁA Nr XXVI/361/04

Sejmiku Województwa Warmińsko-Mazurskiego

z dnia 26 października 2004 r.

w sprawie określenia zasad, trybu i harmonogramu aktualizacji strategii rozwoju społeczno-gospodarczego województwa warmińsko-mazurskiego.

Na podstawie art. 12a ust. 1 i 2 ustawy z dnia 5 czerwca 1998 r. o samorządzie województwa (Dz. U. z 2001 r. Nr 142, poz. 1590, z późn. zm.) oraz w związku z art. 5 pkt 3 i art. 7 ust. 4 pkt 3 ustawy z dnia 20 kwietnia 2004 r. o Narodowym Planie Rozwoju (Dz. U. Nr 116, poz. 1206) uchwała się, co następuje:

§ 1. Przystępuje się do prac nad aktualizacją strategii rozwoju społeczno-gospodarczego województwa warmińsko-mazurskiego przyjętej przez Sejmik Województwa uchwałą Nr XVIII/272/00 z dnia 24 lipca 2000 r.

§ 2. Przyjmuje się harmonogram i tryb prac nad aktualizacją Strategii Rozwoju Województwa Warmińsko-Mazurskiego w brzmieniu załącznika nr 1 do niniejszej uchwały.

§ 3. Przyjmuje się, że współpraca z podmiotami określonymi w art. 12 ust. 1 ustawy o samorządzie województwa przy aktualizacji strategii rozwoju województwa odbywać się będzie na zasadzie konsultacji w trybie określonym w Planie Konsultacji stanowiącym załącznik nr 2 do niniejszej uchwały.

§ 4. Prace nad aktualizacją Strategii Rozwoju Województwa Warmińsko-Mazurskiego prowadzone będą z uwzględnieniem:

- 1) zasady zarządzania strategicznego rozwojem województwa,
- 2) zasady partnerstwa w procesie planowania,
- 3) zasady zrównoważonego rozwoju (wymiar społeczny, ekonomiczny i środowiskowy),
- 4) zasady autonomii programowej dokumentu strategii przy zachowaniu zgodności z polityką spójności Unii Europejskiej.

§ 5. Wykonanie niniejszej uchwały powierza się Zarządowi Województwa Warmińsko-Mazurskiego.

§ 6. Uchwała wraz z załącznikiem podlega opublikowaniu w Dzienniku Urzędowym Województwa Warmińsko-Mazurskiego.

§ 7. Uchwała wchodzi w życie z dniem podjęcia.

Przewodniczący Sejmiku
Województwa Warmińsko-Mazurskiego
Miron Sycz

Załącznik Nr 2
do uchwały Nr XXVI/361/04
z dnia 26 października 2004 r.

PLAN KONSULTACJI W PROCESIE AKTUALIZACJI STRATEGII ROZWOJU WOJEWÓDZTWA WARMIŃSKO-MAZURSKIEGO

Lp.	Zadania do realizacji	Uczestnicy procesu konsultacji	Zaangażowanie
1.	Konsultacje społeczne założeń aktualizacji SRWW-M.	- władze samorządowe: gmin miejskich i wiejskich, powiatów i województwa warmińsko-mazurskiego; - wojewoda warmińsko-mazurski; - agencja rozwoju regionalnego i lokalnego; - wyższe uczelnie i jednostki naukowo-badawcze; - organizacje pozarządowe; - ugrupowania polityczne; - inni ważni partnerzy społeczni.	- aktywne zaangażowanie poprzez reaktywowanie Regionalnego Komitetu Sterującego i Rady Programowej; - dyskusja na temat aspektów obieranej polityki; - negocjacje; - akcja informacyjna o przystąpieniu do aktualizacji strategii rozwoju województwa.
2.	Konsultacje społeczne wstępnego projektu zaktualizowanej SRWW-M.	- członkowie RKS; - sąsiednie województwa; - Obwód Kaliningradzki Federacji Rosyjskiej; - mieszkańcy regionu; - uczestnicy z poz. 1.	- negocjacje i osiągnięcie porozumienia; - spotkania o charakterze publicznym w podregionach; - kampania informacyjna w mediach; - sformułowanie wniosków, opinii i uwag; - dystrybucja projektu dokumentu.
3.	Prace nad projektem zaktualizowanej SRWW-M.	- radni Sejmiku Województwa Warmińsko-Mazurskiego.	- dyskusja na temat obszarów szczególnego zainteresowania.
4.	Bieżąca informacja i promocja w mediach i Internecie prac nad aktualizacją strategii.	- instytucje i organizacje; - mieszkańcy regionu.	- opracowanie materiałów informacyjnych - kampania medialna; - dystrybucja strategii i materiałów informacyjnych.

636

UCHWAŁA Nr XXXVII/472/04

Rady Miasta Olsztyn

z dnia 1 grudnia 2004 r.

w sprawie uchwalenia Miejscowego planu zagospodarowania przestrzennego dzielnicy Redykajny w Olsztynie dla działki nr 1/1 obr. 154 , położonej przy ul. Cietrzewiej.

Na podstawie art. 20 ust. 1 ustawy z dnia 27 marca 2003 r. o planowaniu i zagospodarowaniu przestrzennym (Dz. U. Nr 80, poz. 717, oraz z 2004 r. Nr 6, poz. 41, Nr 141, poz. 1492), Rada Miasta Olsztyn uchwała co następuje:

§ 1. 1. Uchwala się „Miejscowy plan zagospodarowania przestrzennego dzielnicy Redykajny w Olsztynie dla działki nr 1/1 obr. 154, położonej przy ul. Cietrzewiej”.

2. Ustalenia planu stanowią treść niniejszej uchwały.

3. Rysunek planu sporządzony w skali 1:2000 na mapie zasadniczej stanowi załącznik nr 1 do niniejszej uchwały i jest jej integralną częścią.

4. Stwierdzenie zgodności planu z ustaleniami Studium oraz rozstrzygnięcia o sposobie rozpatrzenia uwag do projektu planu i sposobie realizacji inwestycji należących do zadań własnych gminy stanowią załącznik nr 2 do uchwały.

5. Uchwała i załączniki podlegają uchwaleniu i opublikowaniu .

§ 2. Przedmiot i granice planu określa uchwała Nr LXV/961/02 Rady Miasta Olsztyn z dnia 2 sierpnia 2002 r. w sprawie przystąpienia do sporządzenia zmiany „Miejscowego planu szczegółowego zagospodarowania przestrzennego dzielnicy Redykajny w Olsztynie” - działka nr 1/1 obr. 154.

§ 3. Ilekroć w niniejszej uchwale jest mowa o:

- 1) planie - należy przez to rozumieć ustalenia i rysunek, o których mowa w § 1,
- 2) uchwale - należy przez to rozumieć niniejszą uchwałę Rady Miasta Olsztyn,
- 3) rysunku planu - należy przez to rozumieć część graficzną stanowiącą załącznik do niniejszej uchwały (§ 1 ust. 3),
- 4) terenie - należy przez to rozumieć teren o określonej funkcji, wyznaczony liniami rozgraniczającymi i oznaczony symbolem zgodnie z planem,
- 5) przeznaczeniu podstawowym - należy przez to rozumieć funkcję przeważającą, dominującą na danym terenie,

- 6) przeznaczeniu dopuszczalnym - należy przez to rozumieć funkcję uzupełniającą, wzbogacającą, nie kolidującą z przeznaczeniem podstawowym,
- 7) siedlisku - należy przez to rozumieć wyznaczony teren pod zabudowę budynkami o funkcji mieszkaniowej i gospodarczej,
- 8) budynku gospodarczym - należy przez to rozumieć budynek przeznaczony do niezawodowego wykonywania prac warsztatowych oraz przechowywania płodów rolnych, materiałów, narzędzi i sprzętu, służących do obsługi budynku mieszkalnego, otoczenia i rekreacji indywidualnej,
- 9) usługach nieuciążliwych - oznacza to usługi, których uciążliwość określona na podstawie obowiązujących przepisów nie przekracza granic działki i nie powoduje uciążliwego i nieestetycznego składowania materiałów,
- 10) powierzchni terenu biologicznie czynnej - należy przez to rozumieć powierzchnię niezabudowaną i nieutwardzoną, pokrytą roślinnością naturalną i urządzoną (drzewa i krzewy owocowe i ozdobne, warzywa, kwiaty) lub wodą,
- 11) nieprzekraczalnej linii zabudowy - oznacza to zakaz jej przekraczania przez najdalej wysunięte elementy budynków, w miejscach gdzie nie wyznaczono nieprzekraczalnej linii zabudowy należy stosować obowiązujące przepisy.

§ 4. Wyznacza się tereny oznaczone na rysunku planu symbolami:

1. RM - zabudowa siedliskowa (1,2 ha, w tym 0,55 ha RV, 0,66 ha RVI) i ustala się jedno siedlisko wyznaczone według projektu szczegółowego zagospodarowania terenu i spełniającego określone warunki:

- 1) podstawowe przeznaczenie pod zabudowę mieszkaniową, tj. wolnostojący budynek mieszkalny jednorodzinny, w rozumieniu przepisów prawa budowlanego,
- 2) przeznaczenie dopuszczalne na tym terenie: wolnostojące budynki gospodarcze i garażowe stanowiące uzupełnienie przeznaczenia podstawowego,
- 3) dopuszcza się niezbędne urządzenia budowlane dotyczące infrastruktury technicznej,
- 4) nieprzekraczalna linia zabudowy w odległości 15 m od strony drogi dojazdowej (ul. Cietrzewia),
- 5) w zakresie kształtowania zabudowy i zagospodarowania terenu obowiązują zasady określone w § 5 uchwały.

2. R - uprawy rolne (7,00 ha) i ustala się:

- 1) użytkowanie rolnicze bez prawa zabudowy,
- 2) dopuszcza się prowadzenie sieci infrastruktury technicznej i urządzeń budowlanych związanych z uzbrojeniem terenu, zgodnie z przepisami prawa budowlanego.

3. K5 - komunikacja kołowa i ustala się:

- 1) ul. Cietrzewia - droga dojazdowa (D), przekrój D 1/2 tj. jezdnia o szerokości 5,0 m o dwóch pasach ruchu,
- 2) docelowo droga gminna z pełnym uzbrojeniem,
- 3) pas drogowy do sprecyzowania w planie Redykajn (obecnie linia przerywana).

§ 5. W zakresie kształtowania zabudowy i zagospodarowania terenu oraz kształtowania przestrzeni publicznej ustala się jako obowiązujące:

- 1) w obrębie terenu RM licząc od nieprzekraczalnej linii zabudowy, min 80% powierzchni terenu powinno stanowić powierzchnię biologicznie czynną,
- 2) ogrodzenie działki nie wyższe niż 1,5 m, z materiałów naturalnych,
- 3) wysokość budynku mieszkalnego i gospodarczych - max dwie kondygnacje, w tym druga kondygnacja w poddaszu użytkowym,
- 4) dachy strome, dwuspadowe, symetryczne, o kącie nachylenia połąci 35°-45° i pokryciu dachówką ceramiczną lub materiałami o zbliżonych walorach estetycznych, o kolorze tradycyjnym w tym regionie tj. czerwony, brąz, pokrycie jednakowe dla wszystkich obiektów,
- 5) gabaryty i forma architektoniczna budynków ma nawiązywać do budownictwa tradycyjnego w tym regionie,
- 6) poziom posadowienia parteru - max 1,0 m nad terenem,
- 7) teren może być użytkowany w sposób dotychczasowy do czasu zagospodarowania zgodnie z planem,
- 8) w granicach planu nie występuje przestrzeń publiczna.

§ 6. W zakresie ochrony środowiska krajobrazu i dziedzictwa kulturowego ustala się:

- 1) zakaz stosowania żużla piecowego do utwardzania dróg, placów i przejść,
- 2) zakaz zmiany ukształtowania terenu ponad niezbędne minimum,
- 3) zakaz stosowania innych rozwiązań w zakresie gospodarki ściekowej niż ustalone niniejszą uchwałą,
- 4) dopuszczalny poziom hałasu dla zabudowy siedliskowej (RM) ustala się jak dla zabudowy mieszkaniowej jednorodzinnej,
- 5) kształtowanie zabudowy i zagospodarowania terenu zgodnie z § 5 uchwały,
- 6) zakaz hodowli zwierząt (tuczu przemysłowego),
- 7) nie określa się zasad ochrony dziedzictwa kulturowego, zabytków oraz dóbr kultury współczesnej, ponieważ nie występują na obszarze planu.

§ 7. W zakresie infrastruktury ustala się:

Dopuszcza się tymczasowe rozwiązanie gospodarki wodno-ściekowej z nakazem bezwzględnego podłączenia do kanalizacji z chwilą jej realizacji.

- 1) zaopatrzenie w wodę - docelowo sieć wodociągowa w ulicy Cietrzewiej, tymczasowo własna studnia,
- 2) odprowadzenie ścieków - docelowo kanalizacja sanitarna w ulicy Cietrzewiej, tymczasowo dopuszcza się przydomową oczyszczalnię ścieków lub szczelny zbiornik,
- 3) Odprowadzenie wód deszczowych - powierzchniowe na własnym terenie,
- 4) zaopatrzenie w energię elektryczną - docelowo sieć kablowa średniego napięcia w ulicy Cietrzewiej, tymczasowo z istniejącej napowietrznej linii elektroenergetycznej, wg warunków Zakładu Energetycznego.
- 5) linia telekomunikacyjna, docelowo kablowa w ulicy Cietrzewiej,

6) zasilanie w ciepło z indywidualnej kotłowni z wykluczeniem węgla i paliw węglopochodnych.

§ 8. Stawka procentowa służąca naliczeniu opłaty z racji wzrostu wartości, o której mowa w art. 36 ust. 4 ustawy o planowaniu i zagospodarowaniu przestrzennym, została ustalona: RM-30%, R-0%.

§ 9. Wykonanie uchwały powierza się Prezydentowi Miasta Olsztyn.

§ 10. Uchyla się uchwałę Nr XXXI/419/04 Rady Miasta Olsztyn z dnia 25 sierpnia 2004 r. w sprawie uchwalenia Miejscowego planu zagospodarowania przestrzennego dzielnicy Redykajny w Olsztynie dla działki nr 1/1 obr. 154, położonej przy ul. Cietrzewiej.

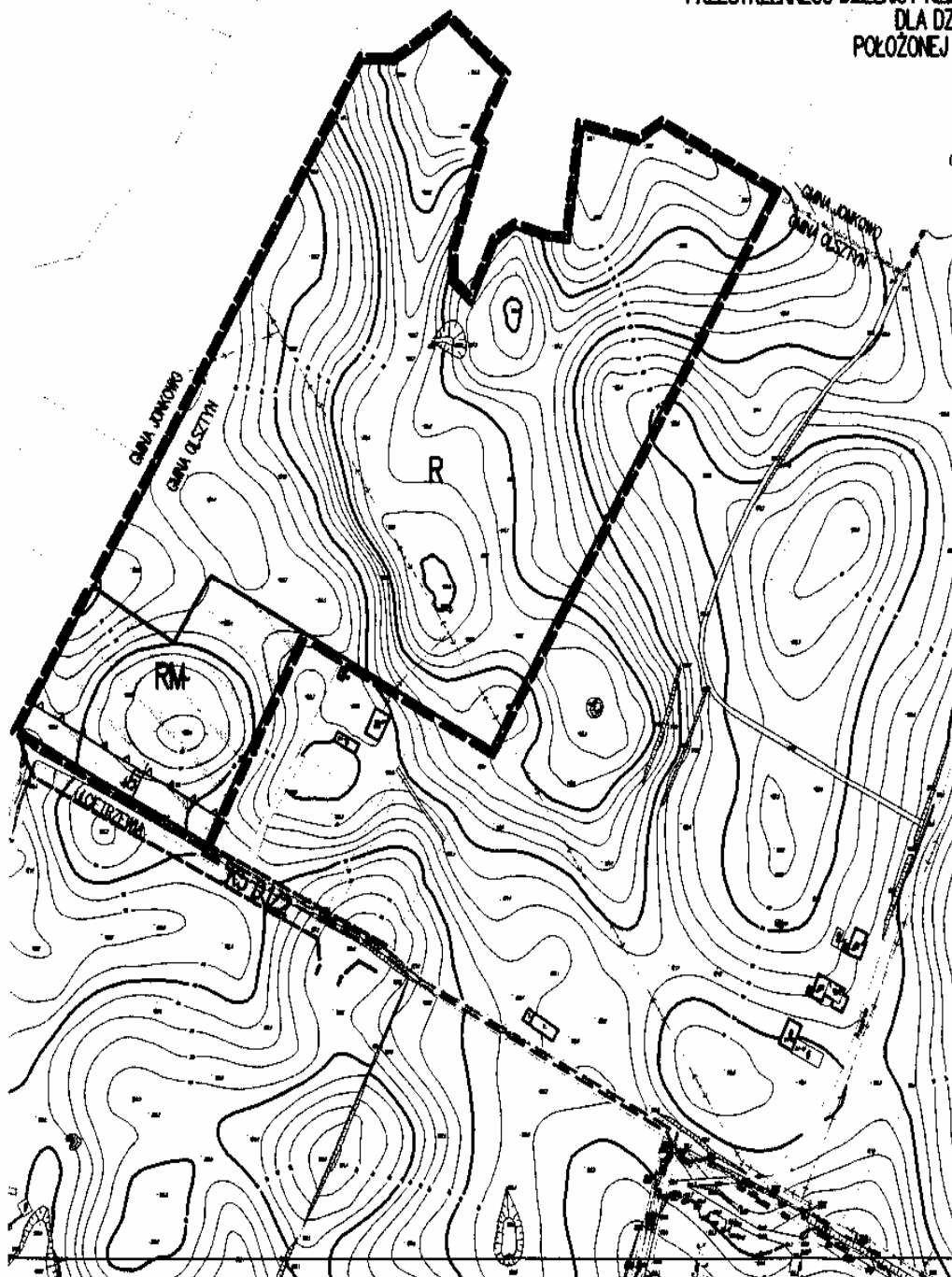
§ 11. Uchwała wchodzi w życie po upływie 30 dni od daty jej ogłoszenia w Dzienniku Urzędowym Województwa Warmińsko-Mazurskiego oraz podlega publikacji na stronie internetowej Urzędu Miasta Olsztyn.

Przewodniczący Rady
Zbigniew Dąbkowski

**MEJSCOWY PLAN ZAGOSPODAROWANIA
PRZESTRZENNEGO DZIELNICY REDYKAJNY W OLSZTYNIE
DLA DZIAŁKI NR 1/1, OBR. 154
POŁOŻONEJ PRZY UL. CIETRZEWIEJ**
SKALA 1:2000

0 10 20 30 40 50 60

Załącznik Nr 1
do Uchwały Nr XXXVII/472/04
Rady Miasta Olsztyn
z dnia 1 grudnia 2004r.



- LEGENDA**
- granica opracowania
 - linie rozgraniczające tereny o różnym sposobie użytkowania
 - nieprzekraczalna linia zabudowy
 - terenów mieszkaniowych
 - terenów upraw rekreacyjnych
 - pas projektowanej drogi
 - projektowana landfunkcja sanitarna
 - linie energetyczne
 - linie wodociągowe
 - linie kanalizacyjne
 - granice działek

PLAN OPRACOWANO W MIEJSZEJ PRACOWNI
URBANISTYCZNEJ URZĘDU MIASTA OLSZTYN
Kierownik Miastotwórcy Pracowni
mgr inż. arch. Jerzy Pietschall
mgr. prof. w planowaniu Nr 041/00

Opracowanie:
mgr inż. arch. Bogdan Szepletowski

czyst. Beata Korzeniowska

Opracowanie z zakresu inżynierii:
mgr inż. Alina Winiowska

Załącznik Nr 2
do uchwały Nr XXXVII/472/04
Rady Miasta Olsztyn
z dnia 1 grudnia 2004 r.

w sprawie uchwalenia „Miejscowego planu zagospodarowania przestrzennego dzielnicy Redykajny w Olsztynie dla działki nr 1/1 obr. 154, położonej przy ul. Cietrzewiej”.

W związku z art. 20 ust. 1 ustawy z dnia 27 marca 2003 r. o planowaniu i zagospodarowaniu przestrzennym (Dz. U. Nr 80, poz. 717 oraz z 2004 r. Nr 6, poz. 41, Nr 141, poz. 1492), Rada Miasta Olsztyn:

1) stwierdza zgodność ustaleń projektu planu z ustaleniami Studium uwarunkowań i kierunków zagospodarowania przestrzennego Miasta Olsztyna:

- na Mapie nr 3 pt. „Kierunki przekształceń struktury funkcjonalno-przestrzennej” obszar planu położony jest w strefie otwartych terenów rekreacyjnych,

- w projekcie planu część terenu (1.2 ha) przeznaczona jest na jedno siedlisko wg określonych warunków, pozostała część (7.0 ha) to uprawy rolne;

2) rozstrzyga o sposobie rozpatrzenia uwag do projektu planu. Stwierdza się, że nie wniesiono do projektu planu żadnych uwag,

3) rozstrzyga o sposobie realizacji inwestycji z zakresu infrastruktury technicznej, które należą do zadań własnych gminy, Stwierdza się, że nie występują tu żadne zadania własne gminy.

637

UCHWAŁA Nr 126/XXVI/05

Rady Gminy Elbląg

z dnia 24 lutego 2005 r.

w sprawie ustalenia planu sieci publicznych szkół podstawowych prowadzonych przez Gminę Elbląg oraz granic ich obwodów.

Na podstawie art. 17 ust. 4 ustawy z dnia 7 września 1991 r. o systemie oświaty (Dz. U. z 2004 r. Nr 256, poz. 2572, Nr 273, poz. 2703 i Nr 281, poz. 2781) uchwała się co następuje:

§ 1. Ustala się plan sieci publicznych szkół podstawowych prowadzonych przez Gminę Elbląg, jak w załączniku nr 1 uchwały.

§ 2. Ustala się granice obwodów publicznych szkół podstawowych prowadzonych przez Gminę Elbląg, o których mowa w § 1, jak w załączniku nr 2 do uchwały.

§ 3. Uchyla się uchwałę Nr 198/XXX/01 Rady Gminy Elbląg z dnia 12 kwietnia 2001 r. w sprawie ustalenia planu sieci publicznych szkół podstawowych

prowadzonych przez Gminę Elbląg oraz granic ich obwodów.

§ 4. Uchwała podlega ogłoszeniu w Dzienniku Urzędowym Województwa Warmińsko-Mazurskiego oraz ogłoszeniu w sposób zwyczajowy przyjęty w Gminie Elbląg.

§ 5. Uchwała wchodzi w życie z dniem 1 września 2005 r.

Przewodniczący
Rady Gminy Elbląg
Wojciech Jezierski

Załącznik Nr 1
do uchwały Nr 126/XXVI/05
Rady Gminy Elbląg
z dnia 24 lutego 2005 r.

Plan sieci publicznych szkół podstawowych prowadzonych przez Gminę Elbląg.

1. Szkoła Podstawowa w Nowakowie
82-300 Elbląg, Nowakowo 48;

2. Szkoła Podstawowa w Pilonie
82-310 Elbląg 2, Pilon 5;

3. Szkoła Podstawowa w Wężynie
82-310 Elbląg 2, Wężyna 16;

4. Szkołą Podstawowa Nr 1 w Gronowie Górnym
82-310 Elbląg 2, ul. Szmaragdowa 5.

Załącznik Nr 2
do uchwały Nr 126/XXVI/05
Rady Gminy Elbląg
z dnia 24 lutego 2005 r.

Granice obwodów publicznych szkół podstawowych prowadzonych przez Gminę - Elbląg.

1. Szkoła Podstawowa w Nowakowie obejmuje swym obwodem następujące miejscowości: Nowakowo, Nowotki, Cieplice, Kępiny Wielkie, Kępa Rybacka, Batorowo, Bielnik II, Jagodno.

2. Szkoła Podstawowa w Pilonie obejmuje swym obwodem następujące miejscowości: Pilon, Myślęcין, Pasieki, Nowa Pilon, Bogaczewo, Weklice, Przezmark, Przezmark Osiedle, Sierpin.

3. Szkoła Podstawowa w Węzinie obejmuje swym obwodem następujące miejscowości: Dłużyna, Drużno, Janów, Komorowo Żuławskie, Lisów, Nowy Dwór, Węzina.

4. Szkoła Podstawowa w Gronowie Górnym obejmuje swym obwodem następujące miejscowości: Gronowo Górne, Czechowo, Nowina, Raczki Elbląskie, Tropy Elbląskie, Nowe Pole, Adamowo, Adamowo Osiedle, Helenowo, Bielnik I, Janowo, Kazimierzowo, Władysławowo.

638

UCHWAŁA Nr 128/XXVI/05

Rady Gminy Elbląg

z dnia 24 lutego 2005 r.

w sprawie zwolnienia z opłaty zgłoszenia o dokonanie wpisu do ewidencji działalności gospodarczej.

Na podstawie art. 7a ust. 3 ustawy z dnia 19 listopada 1999 r. - Prawo działalności gospodarczej (Dz. U. Nr 101, poz. 1178, Dz. U. z 2000 r. Nr 86, poz. 958, Nr 114, poz. 1193, Dz. U. z 2001 r. Nr 49, poz. 509, Nr 102, poz. 1115, Nr 147, poz. 1643, Dz. U. z 2002 r. Nr 1, poz. 2, Nr 115, poz. 995, Nr 130, poz. 112, Dz. U. z 2003 r. Nr 86, poz. 789, Nr 128, poz. 1176, Nr 217, poz. 2125, Dz. U. z 2004 r. Nr 54, poz. 535, Nr 91, poz. 870, Nr 173, poz. 1808) Rada Gminy Elbląg uchwała co następuje:

§ 1. Zwalnia się z opłaty zgłoszenia o dokonanie wpisu do ewidencji działalności gospodarczej osoby fizycznej zgłaszającej po raz pierwszy podjęcie działalności gospodarczej.

§ 2. Wykonanie uchwały powierza się Wójtowi Gminy Elbląg.

§ 3. Uchwała wchodzi w życie po upływie 14 dni od dnia ogłoszenia w Dzienniku Urzędowym Województwa Warmińsko-Mazurskiego.

Przewodniczący
Rady Gminy Elbląg
Wojciech Jezierski

639

UCHWAŁA Nr XVIII/122/05 Rady Gminy w Baniach Mazurskich z dnia 28 lutego 2005 r.

w sprawie zasad i trybu udzielania oraz zwrotu wydatków przeznaczonych na pomoc w dożywianiu uczniów w szkole.

Na podstawie art. 18 ust. 2 pkt 15 ustawy z dnia 8 marca 1990 r. o samorządzie gminnym (Dz. U. z 2001 r. Nr 142, poz. 1591 z późn. zm.) oraz art. 17 ust. 1 pkt 14, art. 41 ust. 2, art. 96 ust. 4 ustawy z dnia 12 marca 2004 r. o pomocy społecznej (Dz. U. Nr 64, poz. 593 z późn. zm.) Rada Gminy w Baniach Mazurskich uchwała, co następuje:

§ 1. Pomoc w formie posiłku ze szczególnym uwzględnieniem posiłku gorącego przyznawana jest dzieciom i młodzieży szkół podstawowych, gimnazjalnych i ponadgimnazjalnych bezpłatnie jeżeli dochód netto osoby samotnie gospodarującej lub dochód na osobę w rodzinie nie przekracza 150% kryterium dochodowego ustalonego zgodnie z art. 8 ust. 1 pkt 2 ustawy o pomocy społecznej z dnia 12 marca 2004 r.

§ 2. Pomoc w formie dożywiania przyznawana jest dzieciom i młodzieży w okresie nauki w szkole i obowiązuje według tych samych zasad we wszystkich szkołach na terenie gminy Banie Mazurskie.

§ 3. 1. Pomoc w formie dożywiania przyznaje się na podstawie wniosku złożonego do Gminnego Ośrodka Pomocy Społecznej w Baniach Mazurskich przez rodziców lub opiekunów prawnych dziecka, rodziców zastępczych, a także dyrektora szkoły i pracownika socjalnego.

2. Przyznanie pomocy następuje na podstawie pisemnej decyzji poprzedzonej przeprowadzeniem wywiadu środowiskowego.

§ 4. W szczególnie uzasadnionych przypadkach gdy dochód rodziny przekracza kwotę 150% kryterium dochodowego określonego w art. 8 ust. 1 pkt 2 ustawy o pomocy społecznej oraz rodzina spełnia powody do

przyznania pomocy wymienione w art. 7 ustawy o pomocy społecznej, pomoc w postaci dożywiania może być przyznana pod warunkiem części lub całości wydatków w następujący sposób:

a) przy dochodzie rodziny do 200% kryterium odpłatność wynosi 50% kosztu posiłku,

b) przy dochodzie rodziny powyżej 200% kryterium odpłatność wynosi 100% kosztu posiłku.

§ 5. W przypadkach szczególnych, zwłaszcza, jeżeli żądanie zwrotu wydatków na udzielone świadczenia w całości lub części stanowiłoby dla rodziny zobowiązanej nadmierne obciążenie lub niweczyłoby skutki udzielonej pomocy, osoba upoważniona do wydawania decyzji administracyjnych na podstawie przepisów ustawy o pomocy społecznej, na wniosek pracownika socjalnego lub osoby zainteresowanej może odstąpić od żądania takiego zwrotu.

§ 6. Koordynatorem dożywiania uczniów w gminie jest Kierownik Gminnego Ośrodka Pomocy Społecznej, który współpracuje w tym zakresie z dyrektorami szkół, przedstawicielami samorządu oraz organizacjami pozarządowymi w gminie.

§ 7. Wykonanie uchwały powierza się Wójtowi Gminy Banie Mazurskie.

§ 8. Uchwała wchodzi w życie po upływie 14 dni od daty ogłoszenia w Dzienniku Urzędowym Województwa Warmińsko-Mazurskiego.

Przewodniczący Rady Gminy
Józef Łukaszewicz

640

UCHWAŁA Nr XXXI/191/05 Rady Miejskiej w Lidzbarku Warmińskim z dnia 2 marca 2005 r.

w sprawie zmiany uchwały określającej zasady gospodarki nieruchomościami stanowiącymi własność Gminy Miejskiej Lidzbark Warmiński.

Na podstawie art. 18 ust. 2 pkt 9 lit. „a” ustawy z dnia 8 marca 1990 r. o samorządzie gminnym (jednolity tekst: Dz. U. z 2001 r. Nr 142, poz. 1591, zm. Dz. U. z 2002 r. Nr 23, poz. 220, Nr 62, poz. 558, Nr 113, poz. 984, Nr 153, poz. 1271 i Nr 214, poz. 1806, z 2003 r.

Nr 80, poz. 717, Nr 162, poz. 1568, z 2004 r. Nr 102, poz. 1055, Nr 116, poz. 1203), art. 68 ust. 1 pkt 7 ustawy z dnia 21 sierpnia 1997 r. o gospodarce nieruchomościami (jednolity tekst: Dz. U. z 2000 r. Nr 46, poz. 543, zm. Dz. U. z 2001 r. Nr 129, poz. 1447, Nr 154, poz. 1800,

z 2002 r. Nr 25, poz. 253, Nr 74, poz. 676, Nr 113, poz. 984, Nr 126, poz. 1070, Nr 130, poz. 1112, Nr 153, poz. 1271, Nr 200, poz. 1682, Nr 240, poz. 2058, z 2003 r. Nr 80, poz. 717, Nr 162, poz. 1568, z 2004 r. Nr 6, poz. 39, Nr 19, poz. 177, Nr 91, poz. 870, Nr 92, poz. 880, Nr 141, poz. 1492, Nr 240, poz. 2408) Rada Miejska w Lidzbarku Warmińskim uchwała, co następuje:

§ 1. W § 1 pkt 3 uchwały Nr VII/118/04 Rady Miejskiej w Lidzbarku Warmińskim z dnia 03 marca 2004 r. w sprawie zmiany uchwały w sprawie określenia zasad gospodarki nieruchomościami stanowiącymi własność Gminy Miejskiej Lidzbark Warmiński (Dzienniku Urzędowym Województwa Warmińsko-Mazurskiego Nr 40, poz. 507) wprowadza się następujące zmiany:

1) w § 22 dodaje się pkt 6 w brzmieniu:
„6) każde rozpoczęte 1000,00 zł nakładów poniesionych przez właściciela na remont lokalu

pomniejsza bonifikatę, o której mowa w § 22 pkt 2 i 3 o 3%”;

2) w § 22 w pkt 2 po słowach „całą pozostałą kwotę w gotówce” dopisuje się wyrazy w brzmieniu: „z zastrzeżeniem pkt 6”;

3) w § 22 pkt 3 po słowach „całą pozostałą kwotę w gotówce” dopisuje się wyrazy w brzmieniu: „z zastrzeżeniem pkt 6”.

§ 2. Uchwała wchodzi w życie po upływie 14 dni od ogłoszenia w Dzienniku Urzędowym Województwa Warmińsko-Mazurskiego i podlega ogłoszeniu na tablicy w Urzędzie Miejskim oraz opublikowaniu w prasie lokalnej.

Przewodniczący Rady Miejskiej
Artur Wajs

641

UCHWAŁA Nr XX/4/05

Rady Gminy Rybno

z dnia 10 marca 2005 r.

w sprawie uchwalenia regulaminu udzielania pomocy materialnej o charakterze socjalnym dla uczniów zamieszkałych na terenie Gminy Rybno.

Na podstawie art. 40 ust. 1 ustawy z dnia 8 marca 1990 r. o samorządzie gminnym (Dz. U. z 2001 r. Nr 142, poz. 1591; z 2002 r. Nr 23, poz. 220; Nr 62, poz. 558; Nr 113, poz. 984; Nr 153, poz. 1271; Nr 214, poz. 1806; z 2003 r. Nr 80, poz. 717; Nr 162, poz. 1568; z 2004 r. Nr 102, poz. 1055; Nr 116, poz. 1203; Nr 167, poz. 1759), oraz art. 90f ustawy z dnia 7 września 1991 r. o systemie oświaty (Dz. U. z 2004 r. Nr 256, poz. 2572; Nr 273, poz. 2703; Nr 281, poz. 2781) Rada Gminy Rybno uchwała, co następuje:

§ 1. Ustala się Regulamin udzielania pomocy materialnej o charakterze socjalnym dla uczniów

zamieszkałych na terenie Gminy Rybno stanowiący załącznik do niniejszej uchwały.

§ 2. Wykonanie uchwały powierza się Wójtowi Gminy Rybno.

§ 3. Uchwała wchodzi w życie po upływie 14 dni od dnia opublikowania jej w Dzienniku Urzędowym Województwa Warmińsko-Mazurskim.

Przewodniczący Rady Gminy
Piotr Jędrzejewski

Załącznik
do uchwały Nr XX/4/05
Rady Gminy Rybno
z dnia 10 marca 2005 r.

REGULAMIN UDZIELANIA POMOCY MATERIALNEJ O CHARAKTERZE SOCJALNYM DLA UCZNIÓW ZAMIESZKAŁYCH NA TERENIE GMINY RYBNO.

Rozdział I

Postanowienie ogólne

§ 1. Ilekroć w dalszych przepisach regulaminu mówi się bez bliższego określenia o:

1) regulaminie - rozumie się przez to regulamin udzielania pomocy materialnej o charakterze

socjalnym dla uczniów zamieszkałych na terenie Gminy Rybno,

2) ustawie - rozumie się przez to ustawę z dnia 7 września 1991 r. o systemie oświaty (Dz. U. z 2004 r. Nr 256, poz. 2572 ze zmianami),

3) uczniu - rozumie się przez to osoby wymienione w art. 90b ust. 3 i 4 ustawy z dnia 7 września 1991 r. o

systemie oświaty (Dz. U. z 2004 r. Nr 256, poz. 2572 ze zmianami) zamieszkujące na terenie Gminy Rybno,

- 4) stypendium - rozumie się przez to stypendium szkolne,
- 5) zasiłku - rozumie się przez to zasiłek szkolny.

§ 2. Regulamin udzielania pomocy materialnej o charakterze socjalnym dotyczy uczniów zamieszkałych na terenie Gminy Rybno.

§ 3. Pomoc materialna o charakterze socjalnym może być udzielana uczniowi jako:

- 1) stypendium szkolne,
- 2) zasiłek szkolny.

§ 4. Pomoc materialna o charakterze socjalnym może być udzielana uczniowi w celu:

- 1) zmniejszenia różnic w dostępie do edukacji;
- 2) umożliwienie pokonywania barier dostępu do edukacji wynikających z trudnej sytuacji materialnej ucznia;
- 3) wspierania edukacji uczniów.

§ 5. Stypendium szkolne może być udzielane uczniowi w formie:

- 1) całkowitego lub częściowego pokrycia kosztów udziału w zajęciach edukacyjnych wykraczających poza zajęcia realizowane w szkole w ramach planu nauczania, w szczególności udziału w wyrównawczych zajęciach edukacyjnych i innych przedsięwzięciach realizowanych przez szkołę jak wyjścia /wyjazdy do teatru, na wycieczki szkolne, zielone szkoły itp.,
- 2) całkowitego lub częściowego pokrycia kosztów udziału w zajęciach edukacyjnych realizowanych poza szkołą, a w szczególności nauki języków obcych, zajęć muzycznych, komputerowych, sportowych, zajęć na basenie i innych,
- 3) pomocy rzeczowej o charakterze edukacyjnym poprzez częściową lub całkowitą refundację kosztów ponoszonych przez ucznia, w tym w szczególności zakupu:
 - a) podręczników, lektur, encyklopedii, słowników i innych książek pomocniczych do realizacji procesu dydaktycznego,
 - b) zeszytów, długopisów, piórników, plecaków itp.,
 - c) stroju sportowego i innego wyposażenia uczniów wymaganego obligatoryjnie przez szkołę;
- 4) całkowitego lub częściowego pokrycia kosztów związanych z pobieraniem nauki poza miejscem zamieszkania w odniesieniu do uczniów szkół ponadgimnazjalnych oraz słuchaczom kolegiów, o których mowa w art. 90d ust. 3 ustawy a w szczególności zakwaterowania w bursie, internacie, transportu środkami komunikacji zbiorowej,
- 5) świadczenia pieniężnego, jeżeli organ przyznający stypendium uzna, że udzielenie stypendium w formach, o których mowa w ust. 1, 2, 3, a w przypadku

ucznia szkoły ponadgimnazjalnej także w formie, o której stwierdza się w ust. 4 nie jest możliwe,

- 6) świadczenia pieniężnego, jeżeli organ przyznający stypendium uzna, że w przypadku ucznia będącego słuchaczem kolegium, o którym stwierdza się w ust. 4 nie jest celowe.

§ 6. 1. Stypendium szkolne może być udzielone w jednej lub w kilku formach jednocześnie.

2. Stypendia będą przyznawane w następujący sposób:

- 1) w formie rzeczowej - opłacone bezpośrednio przez Gminę Rybno,
- 2) w formie częściowej lub całkowitej refundacji kosztów poniesionych przez ucznia na podstawie przedłożonych przez niego oryginałów faktur lub rachunków,
- 3) całkowitego lub częściowego pokrycia kosztów ponoszonych przez ucznia na podstawie przedłożonych faktur lub rachunków.

Rozdział II

Warunki i zasady ubiegania się, przyznawania i ustalania wysokości stypendium szkolnego.

§ 7. 1. Do ubiegania się o stypendium uprawnieni są uczniowie, którzy spełniają łącznie następujące kryteria:

- 1) zamieszkują na terenie Gminy Rybno,
- 2) rozpoczynają lub kontynuują naukę w placówkach wymienionych w art. 90b ust 3 i 4 ustawy,
- 3) miesięczny dochód na osobę nie przekracza kwoty wymienionej w art. 8 ust. 1 pkt 2 ustawy z dnia 12 marca 2004 r. o pomocy społecznej (Dz. U. Nr 64, poz. 593 ze zmianami).

2. Pierwszeństwo w uzyskaniu stypendium mają w kolejności uczniowie:

- 1) o najniższych dochodach na osobę w rodzinie,
- 2) z rodzin w których występują okoliczności opisane w art. 90d ust. 1 ustawy.

3. Warunkiem ubiegania się o stypendium szkolne jest:

- 1) złożenie wniosku o przyznanie stypendium zgodnie z art. 90n ust. 4 ustawy,
- 2) udokumentowanie sytuacji materialnej w formie zaświadczeń, oświadczeń zgodnie z § 14 regulaminu.

§ 8. Do wniosku należy dołączyć zaświadczenia i dokumenty o wysokości dochodów.

§ 9. 1. Miesięczna wysokość dochodu na osobę w rodzinie ucznia uprawniająca do ubiegania się o stypendium szkolne, jest ustalona na zasadach określonych w art. 8 ust. 3-13 ustawy z dnia 12 marca 2004 r. o pomocy społecznej (Dz. U. z 2004 r. Nr 64, poz. 593 z poz. zm.), do dochodu nie wlicza się świadczeń

pomocy materialnej o których mowa w art. 90c ust. 2 i 3 ustawy.

2. Wysokość stypendium szkolnego dla uczniów w danym roku szkolnym uzależniona jest od określonej

% dochodu na osobę w rodzinie wg kryterium ustalonego zgodnie z art. 8 ust. 1 pkt 2 ustawy o pomocy społecznej	Wysokość stypendium w danym roku szkolnym określone w % kwot, o których mowa w art. 90d ust. 11 ustawy o systemie oświaty
od 0 do 50	do 100%
powyżej 50 do 75	do 75%
powyżej 75 do 1 00	do 40%

3. Za członków rodziny uważa się: małżonków, rodziców, opiekuna prawnego dziecka, opiekuna faktycznego dziecka oraz pozostające na utrzymaniu dzieci w wieku do ukończenia 25 roku życia, a także dziecko, które ukończyło 25 rok życia legitymujące się orzeczeniem o znacznym stopniu niepełnosprawności, jeżeli w związku z tą niepełnosprawnością rodzinie przysługuje świadczenie pielęgnacyjne.

4. Za dochód rodziny uważa się przeciętny miesięczny dochód członka rodziny uzyskany na zasadach określonych w art. 8 ust. 3-10 ustawy 2 dnia 12 marca 2004 r. o pomocy społecznej.

§ 10. 1. Wniosek o przyznanie stypendium szkolnego składa się do 15 września danego roku szkolnego, a w przypadku słuchaczy kolegów nauczycielskich, nauczycielskich kolegów języków obcych i kolegów pracowników służb społecznych - do dnia 15 października danego roku szkolnego, do Urzędu Gminy w Rybnie.

2. Wnioski o przyznanie stypendium szkolnego dla uczniów szkół podstawowych i gimnazjum, zamieszkałych na terenie Gminy Rybno mogą być składane za pośrednictwem dyrektorów tych szkół.

Rozdział III

Warunki i zasady ubiegania się, przyznawania i ustalania wysokości zasiłku szkolnego.

§ 11. 1. Zasiłek szkolny może być przyznawany uczniowi znajdującemu się przejściowo w trudnej sytuacji materialnej z powodu zdarzenia losowego, po złożeniu wniosku o przyznanie zasiłku szkolnego wraz z udokumentowaniem okoliczności, opisanych we wniosku (zaświadczenie z policji, zaświadczenie lekarskie, akt zgonu, zaświadczenie ze straży pożarnej i inne).

2. Do zdarzeń losowych zalicza się:

- 1) śmierć rodziców lub prawnych opiekunów,
- 2) pożar,
- 3) klęska żywiołowa,
- 4) wydatki związane z długotrwałą i ciężką chorobą ucznia,
- 5) inne, szczególnie okoliczności.

3. Zasiłek szkolny może być przyznany w formie świadczenia pieniężnego na pokrycie wydatków związanych z procesem edukacyjnym lub w formie pomocy rzeczowej o charakterze edukacyjnym, raz lub kilka razy w roku, niezależnie od otrzymywanego stypendium szkolnego.

procentowo wysokości posiadanego dochodu na osobę w rodzinie za okres z ostatniego miesiąca, poprzedzającego miesiąc złożenia wniosku lub w przypadku utraty dochodu z miesiąca, w którym wniosek został złożony, zgodnie z tabelą:

4. Przy ustalaniu wysokości zasiłku szkolnego, którego wysokość nie może przekroczyć jednorazowo kwoty stanowiącej pięciokrotność kwoty o której mowa w art. 6 ust. 2 pkt 2 ustawy z dnia 28 listopada 2003 r. o świadczeniach rodzinnych, ocenia się przejściowo trudną sytuację materialną spowodowaną zdarzeniem losowym określonym w art. 11 ust. 2 regulaminu.

5. O zasiłek szkolny można ubiegać się w terminie nie dłuższym niż dwa miesiące od wystąpienia zdarzenia uzasadniającego przyznanie tego zasiłku.

6. Wnioski o przyznanie zasiłku szkolnego składa się w Sekretariacie Urzędu Gminy Rybno.

7. Warunkiem ubiegania się o przyznanie zasiłku jest:

- 1) złożenie wniosku o przyznanie zasiłku wg wzoru określonego przez Wójta wraz z opinią dyrektora szkoły,
- 2) załączenie do wniosku zaświadczeń, oświadczeń o sytuacji materialnej i rodzinnej ucznia.

Rozdział IV

Tryb, warunki i zasady ubiegania się, przyznawania i pomocy materialnej o charakterze socjalnym.

§ 12. 1. Wójt Gminy Rybno powołuje Komisję stypendialną jako organ pomocniczy w sprawach przyznawania pomocy materialnej o charakterze socjalnym do oceny formalnej i merytorycznej wniosków.

2. Świadczenie pomocy materialnej o charakterze socjalnym przyznaje Wójt Gminy wydając decyzję administracyjną.

3. Wójt ustala wysokość pomocy materialnej o charakterze socjalnym w każdej sprawie indywidualnie kierując się sytuacją dochodową ucznia i jego rodziny oraz innymi okolicznościami, o których mowa w regulaminie.

4. Świadczenia pieniężne z tytułu pomocy materialnej o charakterze socjalnym wypłacane są w kasie Urzędu Gminy bądź przelewem na rachunek bankowy.

5. Pomoc materialna o charakterze socjalnym przyznana w formie, o której mowa w § 5 ust. 1, 2 i 4 regulaminu, realizowana jest przelewem na rachunek bankowy podmiotu prowadzącego zajęcia edukacyjne.

6. Pomoc materialna w formach, o których mowa w § 5 ust. 3 i 4 oraz § 11 ust. 3 regulaminu, może być realizowana także poprzez zwrot uprzednio zaakceptowanych wydatków, po przedstawieniu odpowiednich rachunków potwierdzających poniesione

wydatki, w formie gotówkowej lub przelewem na bankowy rachunek oszczędnościowo-rozliczeniowy rodziców ucznia (opiekunów prawnych) lub pełnoletniego ucznia.

§ 13. Wnioski o pomoc materialną o charakterze socjalnym pozostają bez rozpatrzenia w przypadku, gdy:

- 1) został złożony po ustawowym terminie - o czym decyduje data wpływu lub stempla pocztowego z zastrzeżeniem opisanym w art. 90n ust. 7 ustawy,*
- 2) nie zawiera kompletu dokumentów, o których mowa w art. 7 ust. 3, art. 11 ust. 7 regulaminu oraz wymaganych zaświadczeń lub oświadczeń określonych w § 14 regulaminu i mimo wezwania w terminie 7 dni nie uzupełniono braków,
- 3) wniosek lub załączniki, o których mowa w § 13 są nieprawidłowo wypełnione, jeśli mimo wezwania w terminie 7 dni nie uzupełniono braków.

§ 14. 1. Do wniosku o stypendium szkolne oraz zasiłek szkolny należy załączyć zaświadczenie o wysokości dochodów z miesiąca poprzedzającego złożenie wniosku lub w przypadku utraty dochodu z miesiąca w którym wniosek został złożony.

2. Wniosek o przyznanie świadczenia pomocy materialnej o charakterze socjalnym powinien zawierać udokumentowanie sytuacji materialnej w formie zaświadczeń, oświadczeń w tym dodatkowo odpowiednio:

- 1) zaświadczenie o wynagrodzeniu ze stosunku pracy (dochody netto),
- 2) zaświadczenie o korzystaniu ze świadczeń pieniężnych z pomocy społecznej,
- 3) zaświadczenie z urzędu skarbowego o formie opodatkowania, wysokości przychodów oraz wysokości należnego podatku dochodowego w stosunku do osób prowadzących pozarolniczą działalność gospodarczą zgodnie z art. 8 ust. 5-8 ustawy z dnia 12 marca 2004 r. o pomocy społecznej,
- 4) oświadczenia członków rodziny o wysokości uzyskanego innego dochodu niepodlegającego opodatkowaniu,
- 5) zaświadczenie lub nakaz płatniczy właściwego organu gminy o wielkości gospodarstwa rolnego wyrażonej w hektarach przeliczeniowych ogólnej powierzchni w wymaganym roku kalendarzowym,
- 6) przekazy lub przelewy pieniężne dokumentujące wysokość alimentów, jeżeli członkowie rodziny są zobowiązani wyrokiem sądu lub ugodą sądową do ich płacenia na rzecz osoby spoza rodziny,

- 7) kopia odpisu wyroku sądu zasądającego alimenty na rzecz osób w rodzinie lub kopia odpisu protokołu posiedzenia zawierającego treść ugody sądowej, przekazy lub przelewy pieniężne dokumentujące faktyczną wysokość otrzymanych alimentów, w przypadku uzyskania alimentów niższych niż zasądzone w wyroku lub ugodzie sądowej, oraz zaświadczenie komornika o całkowitej lub częściowej bezskuteczności egzekucji alimentów, a także o wysokości wyegzekwowanych alimentów,
- 8) dokument potwierdzający utratę dochodu oraz wysokość utraconego dochodu, jeżeli dochód rodziny uległ obniżeniu na skutek utraty dochodu przez członka rodziny,
- 9) orzeczenie o niepełnosprawności,
- 10) potwierdzenie otrzymywanej emerytury - renty, renty strukturalnej,
- 11) potwierdzenie otrzymywanej renty socjalnej oraz orzeczenie o niepełnosprawności,
- 12) potwierdzenie świadczeń przez instytucję wypłacającą:
 - a) zasiłek rodzinny oraz dodatki do zasiłku rodzinnego,
 - b) zasiłek pielęgnacyjny,
 - c) świadczenie pielęgnacyjne;
- 13) zaświadczenie z Powiatowego Urzędu Pracy o pobierającym bądź nie pobierającym zasiłku dla bezrobotnych,
- 14) inne dochody,
- 15) pobierane inne stypendia.

Rozdział V Przepisy końcowe i przejściowe

§ 15. 1. W przypadku ustania przyczyn stanowiących podstawę przyznania stypendium mają zastosowanie przepisy art. 90o ustawy.

2. Wnioski złożone do dnia wejścia w życie niniejszego regulaminu nie odpowiadającego do tego regulaminu podlegają rozpatrzeniu po ich uzupełnieniu.

3. Wypłata stypendiów i zasiłków następuje po otrzymaniu dotacji, o której mowa w art. 90r ust. 1 ustawy.*

* **Wojewoda Warmińsko-Mazurski stwierdził nieważność – rozstrzygnięcie nadzorcze PN. 0911-73/05 z dnia 12 kwietnia 2005 r.**

642

UCHWAŁA Nr XX/8/05 Rady Gminy Rybno z dnia 10 marca 2005 r.

w sprawie zmiany uchwały Nr XXXIV/71/02 Rady Gminy Rybno z dnia 27 września 2002 r. w sprawie zaliczenia do kategorii dróg gminnych ulic i dróg położonych w miejscowości Rybno, Żabiny i Gronowo.

Na podstawie art. 18 ust. 2 pkt 15 ustawy z dnia 8 marca 1990 r. o samorządzie gminnym (Dz. U. z 2001 r. Nr 142, poz. 1591; z 2002 r. Nr 23, poz. 220; Nr 62, poz. 558; Nr 113, poz. 984; Nr 153, poz. 1271; Nr 214, poz. 1806; z 2003 r. Nr 80, poz. 771; Nr 162, poz. 1568; z 2004 r. Nr 102, poz. 1055; Nr 116, poz. 1203; Nr 167, poz. 1759) oraz art. 7 ust. 2 ustawy z dnia 21 marca 1985 r. o drogach publicznych (Dz. U. z 2004 r. Nr 204, poz. 2086, Nr 273, poz. 2703) Rada Gminy Rybno uchwała, co następuje:

§ 1. W uchwale Nr XXXIV/71/02 Rady Gminy Rybno z dnia 27 września 2002 r. w sprawie zaliczenia do kategorii dróg gminnych ulic i dróg położonych w miejscowości Rybno, Żabiny i Gronowo, paragraf 1 otrzymuje brzmienie: „§ 1. Po zaciągnięciu opinii Zarządu Powiatu Działdowskiego zalicza się do kategorii dróg gminnych następujące ulice i drogi:

1) w miejscowości Rybno:

- 1) ul. Piękna stanowiąca działkę ewidencyjną Nr 940,
- 2) ul. Sosnowa stanowiąca działkę ewidencyjną Nr 992, 1027, 1040, 346/10,
- 3) ul. Spacerowa stanowiąca działkę ewidencyjną Nr 980, 1028, 1035, 346/17,
- 4) ul. Strumykowa stanowiąca działki ewidencyjne Nr 959, 1110,

- 5) ul. Wrzosowa stanowiąca działkę ewidencyjną Nr 945,
- 6) ul. Topolowa stanowiąca działki ewidencyjne Nr 1137,346/4, 346/2 i cz. dz. Nr 306,
- 7) droga od ul. Sportowej do plaży nad j. Zarybinek stanowiąca dz. Nr 413, 425, 424/1,
- 8) ul. Sportowa od ul. Wyzwolenia do ul. Pięknej stanowiąca cz. dz. ew. Nr 362, i dz. Nr 425, 424/1,

2) w miejscowości Żabiny:

- 1) od drogi wojewódzkiej 538 do drogi gminnej KG 001 stanowiąca dz. Nr 510,

3) w miejscowości Gronowo:

- 1) od skrzyżowania dróg powiatowych 07115 i 07116 do drogi powiatowej 07116 drogi stanowiące działki ewidencyjne Nr 96, 44, 42 i 43".

§ 2. Wykonanie uchwały powierza się Wójtowi Gminy Rybno.

§ 3. Uchwała wchodzi w życie po upływie 14 dni od dnia opublikowania w Dzienniku Urzędowym Województwa Warmińsko-Mazurskiego.

Przewodniczący Rady Gminy
Piotr Jędrzejewski

643

UCHWAŁA Nr XX/9/05 Rady Gminy Rybno z dnia 10 marca 2005 r.

w sprawie zasad i trybu przeprowadzania konsultacji z mieszkańcami Gminy Rybno.

Na podstawie art. 5a ust. 2 ustawy z dnia 8 marca 1999 r. o samorządzie gminnym (Dz. U. z 2001 r. Nr 142, poz. 1591; z 2002 r. Nr 23, poz. 220; Nr 62, poz. 558; Nr 113, poz. 984; Nr 153, poz. 1271; Nr 214, poz. 1806; z 2003 r. Nr 80, poz. 717; Nr 162, poz. 1568; z 2004 r. Nr 102, poz. 1055; Nr 116, poz. 1203; Nr 167, poz. 1759) Rada Gminy Rybno uchwała, co następuje:

§ 1. Określa się zasady i tryb przeprowadzania konsultacji z mieszkańcami Gminy Rybno zgodnie z zasadami w trybie określonym w załączniku nr 1 do niniejszej uchwały.

§ 2. Wykonanie uchwały powierza się Wójtowi Gminy.

§ 3. Uchwała podlega opublikowaniu w Dzienniku Urzędowym Województwa Warmińsko-Mazurskiego i wchodzi w życie w terminie 14 dni od dnia opublikowania.

Przewodniczący Rady Gminy
Piotr Jędrzejewski

Załącznik Nr 1
do uchwały Nr XX/9/05
Rady Gminy Rybno
z dnia 10 marca 2005 r.

Zasady i tryb przeprowadzania konsultacji z mieszkańcami Gminy Rybno

§ 1. Ilekroć mowa o:

- 1) mieszkańcach - należy przez to rozumieć mieszkańców Gminy Rybno uprawnionych do głosowania,
- 2) mieszkańcach jednostki pomocniczej Gminy - należy rozumieć mieszkańców sołectw uprawnionych do głosowania,
- 3) konsultacjach - należy przez to rozumieć konsultacje z mieszkańcami, konsultacje z mieszkańcami jednostki pomocniczej Gminy,
- 4) gminie - należy przez to rozumieć Gminę Rybno,
- 5) radzie - należy przez to rozumieć Radę Gminy Rybno,
- 6) wójcie - należy przez to rozumieć Wójta Rybno,
- 7) zebraniu - należy przez to rozumieć zebranie wiejskie, którego przedmiotem jest przeprowadzenie konsultacji,
- 8) urzędzie - należy przez to rozumieć Urząd Gminy Rybno,
- 9) statucie - należy przez to rozumieć Statut jednostki pomocniczej Gminy.

§ 2. 1. Konsultacje mogą być przeprowadzone w przypadkach przewidzianych ustawami oraz w innych sprawach ważnych dla Gminy, w szczególności:

- 1) w sprawach zmian granic gmin naruszających granice powiatów lub województw,
- 2) w sprawach zmian granic Gminy polegającej na wyłączeniu obszaru lub części obszaru jednostki pomocniczej Gminy, jego włączeniu do sąsiedniej jednostki pomocniczej Gminy lub do sąsiedniej Gminy,
- 3) w sprawach tworzenia, łączenia, dzielenia i znoszenia jednostek pomocniczych Gminy, oraz ustalania tej granicy,
- 4) w sprawach organizacji i zakresu działania jednostki pomocniczej Gminy odrębnym statutem,
- 5) w sprawach zmiany urzędowych nazw i rodzajów miejscowości.

2. Konsultacje mogą zostać ograniczone do mieszkańców jednostki pomocniczej Gminy jeżeli przedmiot konsultacji dotyczy tylko spraw tej jednostki.

§ 3. 1. Konsultacje mogą być przeprowadzone z inicjatywy Rady, Wójta lub na wniosek co najmniej 1/10 mieszkańców, jeżeli przewiduje się przeprowadzenie konsultacji dla wszystkich mieszkańców gminy lub na wniosek, co najmniej 1/3 mieszkańców uprawnionych do głosowania, zamieszkujących obszar części gminy mniejszej niż wieś objęty konsultacją bądź co najmniej 14 mieszkańców jednostki pomocniczej Gminy, gdy konsultacje obejmują obszar całej wsi wchodzącej w skład sołectwa.

2. Lista osób popierających wnioski, o którym mowa w ust. 1 powinna zawierać imię i nazwisko, adres zamieszkania, numer PESEL i własnoręczny podpis osoby popierającej wniosek.

3. W konsultacjach mają prawo uczestniczyć stale zamieszkujący na terenie gminy lub obszarze objętym konsultacją mniejszym niż gmina, posiadający czynne

prawo wyborcze do rad gmin odpowiednio mieszkańcy gminy jeżeli konsultacje obejmują obszar całej gminy lub mieszkańcy części gminy, mniejszej niż obszar całej wsi objętej konsultacją bądź mieszkańcy wsi jeżeli przedmiotem konsultacji jest ocena co najmniej jednej wsi.

4. W przypadku wniosku dotyczącego zmian granic wsi, sołectwa lub gminy konsultacje przeprowadza się na terenie:

- 1) części wsi objętej wnioskiem w sytuacji gdy wniosek dotyczy przyłączenia części jednej wsi do innej wsi w obrębie granic gminy,
- 2) całej wsi objętej wnioskiem w sytuacji gdy wniosek dotyczy odłączenia całej wsi do jednego sołectwa i przyłączenie jej do innego sołectwa lub utworzenie nowego sołectwa w obrębie granic gminy,
- 3) całej wsi objętej wnioskiem w sytuacji gdy wniosek dotyczy przyłączenia całej wsi do innej wsi w obrębie granic gminy,
- 4) całej gminy w sytuacji gdy wniosek dotyczy przyłączenia części wsi do innej wsi położonej na terenie innej gminy lub całej wsi w granicach innej gminy.

5. Wniosek o przeprowadzenie konsultacji winien wskazać przedmiot konsultacji oraz zawierać uzasadnienie.

§ 4. 1. Termin, komisje przeprowadzającą konsultację oraz miejsce przeprowadzenia konsultacji ustala Wójt Gminy.

2. Zarządzenie Wójta o przeprowadzeniu konsultacji podlega opublikowaniu przez rozplakatowanie na terenie, który obejmuje konsultacje.

3. W zarządzeniu w sprawie przeprowadzenia konsultacji z mieszkańcami Wójt podaje:

- 1) przedmiot konsultacji,
- 2) datę, godzinę oraz miejsce konsultacji.

§ 5. Konsultacje przeprowadza się na zebraniach wiejskich zwołanych przez Wójta lub sołtysów w terminie ustalonym w zarządzeniu Wójta Gminy.

§ 6. 1. Z zebrania wiejskiego sporządza się protokół zawierający wynik konsultacji w tym: datę zebrania, ogólną liczbę mieszkańców, liczbę osób uprawnionych do głosowania, liczbę głosów popierających przeciwnych i wstrzymujących się, przedmiot zebrania i przebieg dyskusji, podpis przewodniczącego zebrania i protokolanta.

2. Załącznikiem do protokołu jest lista osób uczestniczących w konsultacjach.

3. Jeżeli konsultacje prowadzone były na kilku zebraniach wiejskich, zbiorczy wynik konsultacji sporządza Wójt Gminy.

644

UCHWAŁA Nr XXIII/190/05 Rady Miejskiej w Rynie z dnia 16 marca 2005 r.

w sprawie określenia zasad nabywania, zbywania i obciążania nieruchomości gruntowych oraz wydzierżawiania lub najmu na okres dłuższy niż 3 lata.

Na podstawie art. 18 ust. 2 pkt 9 lit. „a” oraz art. 40 ustawy z dnia 8 marca 1990 r. o samorządzie gminnym (jednolity tekst z 2001 r. Dz. U. Nr 142, poz. 1591 z późn. zm.), art. 13 ust. 1 i ust. 2, art. 34 ust. 6, art. 37 ust. 3 i ust. 4, art. 70 ust. 4 i art. 72 ust. 2 ustawy z dnia 21 sierpnia 1997 r. o gospodarce nieruchomościami (jednolity tekst z 2004 r. Dz. U. Nr 261, poz. 2603) Rada Miejska w Rynie uchwala, co następuje:

§ 1. Nabywanie nieruchomości na rzecz gminy od osób prawnych, osób fizycznych i od Skarbu Państwa w celu realizacji zadań przewidzianych w programie gospodarczym gminy może nastąpić na podstawie uchwały Rady Miejskiej.

§ 2. Nieruchomości stanowiące własność komunalną gminy mogą być przedmiotem darowizny na cele publiczne, a także przedmiotem darowizny na rzecz Skarbu Państwa. Darowizna może być dokonana tylko na określony cel, z zastrzeżeniem jej cofnięcia w przypadku nie wykorzystania nieruchomości na ten cel.

§ 3. 1. Zbywanie nieruchomości stanowiących mienie komunalne gminy w formie: sprzedaży, zamiany, zrzeczenia się, oddania w wieczyste użytkowanie, oddania w trwały zarząd, wnoszenia jako wkładów niepieniężnych (aportów) do spółki może nastąpić na podstawie uchwały Rady Miejskiej.

2. Przeznaczenie nieruchomości do dzierżawy, najmu, użyczenia może nastąpić na podstawie Zarządzenia Burmistrza Miasta i Gminy. Zasady wydzierżawiania lub najmu nieruchomości komunalnych na okres dłuższy niż 3 lata określa załącznik nr 1 do uchwały.

§ 4. 1. Przy sprzedaży lokali mieszkalnych i domów z jednym lokalem mieszkalnym stanowiących własność gminy najemcom i dzierżawcom tych lokali przysługuje pierwszeństwo w ich nabywaniu, niezależnie czy umowa zawarta jest na czas oznaczony, czy na czas nieoznaczony.

2. Sprzedaż lokali mieszkalnych i domów z jednym lokalem mieszkalnym odbywać się będzie w trybie bezprzetargowym na rzecz głównych najemców (dzierżawców).

3. Na wniosek nabywcy cena sprzedaży lokalu mieszkalnego zostaje rozłożona na raty. Pierwsza rata wynosi minimum 10% ceny, a pozostałą część ceny rozkłada się na równe raty. Raty roczne płatne są przez okres nie dłuższy niż 10 lat. Pierwsza rata płatna jest przed podpisaniem umowy notarialnej, a następne raty wraz z oprocentowaniem płatne są do 31 marca każdego roku kalendarzowego. Liczbę rat i okres spłaty ustala umowa zawierana między Gminą reprezentowaną przez Burmistrza Miasta i Gminy, a nabywcą. Oprocentowanie niespłaconej części ceny ustala się w wysokości 0,5 stopy procentowej redyskonta weksli stosowanej przez NBP w stosunku rocznym.

4. Nabywcy lokali mieszkalnych, jeżeli nabywają lokal z bonifikatą zobowiązani są do ponoszenia kosztów przygotowania nieruchomości do sprzedaży (wyceny nieruchomości).

5. Sprzedaż wolnych lokali mieszkalnych następuje w trybie przetargowym na podstawie Zarządzenia Burmistrza Miasta i Gminy.

§ 5. 1. Cenę nieruchomości (nie dotyczy lokali mieszkalnych i domów jednorodzinnych/ sprzedawanej w drodze bezprzetargowej, na wniosek nabywcy rozkłada się maksimum na 5 rat płatnych nie dłużej niż 5 lat. Pierwsza rata wynosi minimum 20% ceny i płatna jest przed podpisaniem umowy notarialnej. Pozostałą część ceny nieruchomości rozkłada się na równe raty roczne, płatne do 31 marca każdego roku kalendarzowego.

2. Oprocentowanie roczne niespłaconej części ceny ustala się w wysokości 0,5 stopy procentowej redyskonta weksli stosowanej przez NBP.

§ 6. Przy przekazywaniu gruntów w użytkowanie wieczyste stawkę procentową pierwszej opłaty z tytułu użytkowania wieczystego ustala się w wysokości 15% ceny nieruchomości gruntowej.

§ 7. Zwalnia się z obowiązku sprzedaży w drodze przetargu nieruchomości, kiedy ich sprzedaż następuje na rzecz osób, które dzierżawią nieruchomości na podstawie umowy zawartej co najmniej na 10 lat, jeżeli nieruchomości te zostały zabudowane na podstawie zezwolenia na budowę.

§ 8. W granicach upoważnienia do samodzielnego zaciągania zobowiązań Burmistrzowi Miasta i Gminy przysługuje prawo do obciążania nieruchomości stanowiących mienie komunalne gminy ograniczonymi prawami rzeczowymi.

§ 9. Zobowiązuje się Burmistrza Miasta i Gminy do składania Radzie Miejskiej w okresach rocznych sprawozdań z realizacji uchwały.

§ 10. Wykonanie uchwały powierza się Burmistrzowi Miasta i Gminy Ryn.

§ 11. Tracą moc uchwały Nr XV/97/99 z dnia 28 września 1999 r., Nr XX/141/2000 z dnia 17 marca 2000 r. i Nr XXII/149/2000 z dnia 26 kwietnia 2000 r. w sprawie zasad nabywania, zbywania i obciążania nieruchomości oraz wydzierżawiania lub najmu na okres dłuższy niż 3 lata.

§ 12. Uchwała wchodzi w życie po upływie 14 dni od dnia ogłoszenia w Dzienniku Urzędowym Województwa Warmińsko-Mazurskiego.

Przewodniczący Rady Miejskiej w Rynie
Roman Parciński

Załącznik Nr 1
do uchwały Nr XXIII/190/05
Rady Miejskiej w Rynie
z dnia 16 marca 2005 r.

ZASADY WYDZIERŻAWIANIA LUB NAJMU NIERUCHOMOŚCI KOMUNALNYCH NA OKRES DŁUŻSZY NIŻ 3 LATA

§ 1. 1. Nieruchomości gminne można wydzierżawiać lub najmować na czas nieoznaczony.

2. W przypadku umów dzierżawy zawieranych na czas oznaczony można je zawierać na okres do 10 lat, jeżeli grunty przeznaczone są na cele rolne, ogrodnicze i na ogródki - pod uprawę warzyw.

3. Przy dzierżawie gruntów i nieruchomości zabudowanych na cele nie wymienione w pkt. 2 umowy zawierane na czas oznaczony mogą być zawarte na okres nie dłuższy niż 5 lat.

4. Upoważnia się Burmistrza Miasta i Gminy do zawierania umów dzierżawy i najmu zgodnie z powyższymi zasadami.

§ 2. Wyraża się zgodę na odstąpienie od obowiązku przetargowego trybu zawarcia umowy w przypadku dzierżawy gruntu:

- 1) na rzecz osoby, która wybudowała na gruncie gminy stały lub tymczasowy obiekt budowlany lub jej następcy prawnego,
- 2) na rzecz osoby, która korzystała jako ostatnia z działki gruntu na podstawie umowy przez okres co najmniej 3 lat,

- 3) na cel rolniczy, ogrodniczy i jako ogródki pod uprawę warzyw,
- 4) na cele prowadzenia działalności niezarobkowej, w szczególności kulturalnej, oświatowej i charytatywnej,
- 5) na rzecz stowarzyszeń sportowych,
- 6) na cele użyteczności publicznej,
- 7) na rzecz samorządowych jednostek organizacyjnych,
- 8) gdy dwa kolejne przetargi nie wyłoniły dzierżawcy.

§ 3. 1. Najem lokali użytkowych na czas nieoznaczony oraz na czas oznaczony powyżej 3 lat odbywa się w trybie przetargowym.

2. Wyraża się zgodę na odstąpienie od obowiązku przetargowego trybu zawarcia umowy w przypadku najmu lokalu:

- 1) na cele prowadzenia działalności nie zarobkowej, w szczególności kulturalnej, oświatowej i charytatywnej,
- 2) na cele użyteczności publicznej,
- 3) na rzecz samorządowych jednostek organizacyjnych,
- 4) gdy dwa kolejne przetargi nie wyłoniły najemcy.

645

UCHWAŁA Nr XXIX/182/05

Rady Gminy w Biskupcu

z dnia 17 marca 2005 r.

w sprawie regulaminu udzielania pomocy materialnej o charakterze socjalnym.

Na podstawie art. 18 ust. 2 pkt 15 ustawy z dnia 8 marca 1990 r. o samorządzie gminnym (t.j. Dz. U. z 2001 r. Nr 142, poz. 1591 z późn. zm.) oraz na podstawie art. 90f ustawy z dnia 7 września 1991 r. o systemie oświaty (Dz. U. z 1996 r. Nr 67, poz. 329 z późn. zm.) Rada Gminy uchwala, co następuje:

§ 1. Uchwala się Regulamin udzielania pomocy materialnej o charakterze socjalnym dla uczniów „zameldowanych na stałe” na terenie Gminy Biskupiec, stanowiący załącznik nr 1 do niniejszej uchwały.

§ 2. Warunki upoważniające do korzystania z pomocy materialnej o charakterze socjalnym przedstawiono w Regulaminie.

§ 3. Upoważnia się Wójta Gminy do określenia szczegółowych form i sposobu przyznawania pomocy materialnej o charakterze socjalnym w formie Zarządzenia.

§ 4. Uchwała wchodzi w życie po upływie 14 dni od ukazania się w Dzienniku Urzędowym Województwa Warmińsko-Mazurskiego z mocą od 1 stycznia 2005 r.

Przewodniczący Rady Gminy
Kazimierz Wiśniewski

Załącznik Nr 1
do uchwały Nr XXIX/182/05
Rady Gminy w Biskupcu
z dnia 17 marca 2005 r.

Regulamin udzielania pomocy materialnej o charakterze socjalnym dla uczniów zamieszkałych na terenie gminy Biskupiec

I. Rodzaje pomocy materialnej o charakterze socjalnym i uprawnieni do korzystania z pomocy

§ 1. Pomoc materialna o charakterze socjalnym może być udzielana jako:

- stypendium szkolne,
- zasiłek szkolny.

§ 2. Uprawnionymi do otrzymania stypendium szkolnego są:

- 1) uczniowie szkół publicznych i niepublicznych o uprawnieniach szkół publicznych dla młodzieży i dla dorosłych oraz słuchacze publicznych kolegiów nauczycielskich, nauczycielskich kolegiów języków obcych i kolegiów pracowników służb społecznych - do czasu ukończenia kształcenia, nie dłużej jednak niż do ukończenia 24 roku życia,
- 2) wychowankowie publicznych i niepublicznych ośrodków umożliwiających dzieciom i młodzieży, o których mowa w art. 16 ust. 7 ustawy o systemie oświaty, a także dzieciom i młodzieży upośledzonym umysłowo ze sprzężonymi niepełnosprawnościami realizację odpowiednio obowiązku szkolnego i obowiązku nauki - do czasu ukończenia realizacji obowiązku nauki,
- 3) uczniowie szkół niepublicznych nieposiadających uprawnień szkół publicznych dla młodzieży i dla dorosłych - do czasu ukończenia realizacji obowiązku nauki,
- 4) słuchacze niepublicznych kolegiów nauczycielskich i nauczycielskich kolegiów języków obcych - do czasu ukończenia kształcenia, nie dłużej jednak niż do ukończenia 24 roku życia, którzy znajdują się w trudnej sytuacji materialnej, wynikającej z niskich dochodów na osobę w rodzinie, w szczególności gdy w rodzinie tej występuje: bezrobocie, niepełnosprawność, ciężka lub długotrwała choroba, wielodzietność, brak umiejętności wypełniania funkcji opiekuńczo-wychowawczych, alkoholizm lub narkomania, a także gdy rodzina jest niepełna lub wystąpiło zdarzenie losowe,
- 5) zameldowani na pobyt stały na terenie gminy Biskupiec.*

§ 3. 1. Stypendium szkolne nie przysługuje uczniowi, który otrzymuje inne stypendium o charakterze socjalnym ze środków publicznych, z zastrzeżeniem ust. 2.

2. Uczeń, który otrzymuje inne stypendium o charakterze socjalnym ze środków publicznych, może otrzymać stypendium szkolne w wysokości, która łącznie z innym stypendium o charakterze socjalnym ze środków publicznych nie przekracza w okresie roku szkolnego dwudziestokrotności kwoty, o której mowa w art. 6 ust. 2 pkt 2 ustawy z dnia 28 listopada 2003 r. o świadczeniach

rodzinnych, a w przypadku słuchaczy kolegiów nauczycielskich, nauczycielskich kolegiów języków obcych i kolegiów pracowników służb społecznych osiemnastokrotności kwoty, o której mowa w art. 6 ust. 2 pkt 2 ustawy z dnia 28 listopada 2003 r. o świadczeniach rodzinnych.

§ 4. Stypendium szkolne jest przyznawane uczniom wymienionym w treści § 2 i § 3, ze środków publicznych oraz w granicach przyznawanych i otrzymywanych przez Gminę Biskupiec kwot dotacji celowej z budżetu państwa.

§ 5. Uprawnionymi do otrzymania zasiłku szkolnego są osoby, o których mowa w § 2, znajdujące się przejściowo w trudnej sytuacji materialnej z powodu zdarzenia losowego. Na finansowanie zasiłków szkolnych przeznaczają się 2% kwoty otrzymanej dotacji o której mowa w § 4.

II. Formy pomocy materialnej o charakterze socjalnym

§ 6. 1. Formami stypendium szkolnego są:

- 1) całkowite lub częściowe pokrycie kosztów udziału w zajęciach edukacyjnych, w tym wyrównawczych, wykraczających poza zajęcia realizowane w szkole w ramach planu nauczania, a także udziału w zajęciach edukacyjnych realizowanych poza szkołą,
- 2) pomoc rzeczowa o charakterze edukacyjnym, w tym w szczególności zakup podręczników i innych pomocy naukowych,
- 3) całkowite lub częściowe pokrycie kosztów związanych z pobieraniem nauki poza miejscem zamieszkania uczniów szkół ponadgimnazjalnych oraz słuchaczy kolegiów nauczycielskich, nauczycielskich kolegiów języków obcych i kolegiów pracowników służb społecznych,
- 4) świadczenia pieniężne, jeżeli Wójt uzna, że udzielenie stypendium w formach, o których mowa w pkt 1 i pkt 2, a w przypadku uczniów szkół ponadgimnazjalnych także w formie, o której mowa w pkt 3, nie jest możliwe, natomiast w przypadku słuchaczy kolegiów, o których mowa w pkt 3, udzielenie stypendium w formach, o których mowa w pkt 1-3 nie jest celowe.

2. Stypendium szkolne może być udzielone w jednej lub kilku formach jednocześnie.

§ 7. Formą zasiłku szkolnego może być świadczenie pieniężne na pokrycie wydatków związanych z procesem edukacyjnym lub pomoc rzeczowa o charakterze edukacyjnym, raz lub kilka razy w roku, niezależnie od otrzymywanego stypendium szkolnego.

III. Tryb i sposób przyznawania oraz wstrzymywania i cofania świadczeń pomocy materialnej o charakterze socjalnym

§ 8. 1. Świadczenia pomocy materialnej o charakterze socjalnym przyznaje Wójt w drodze decyzji administracyjnej.

2. Wójt może upoważnić imiennie pracownika gminnej jednostki organizacyjnej do przyznawania pomocy materialnej o charakterze socjalnym. Upoważniony pracownik nie może być zatrudniony w ośrodku pomocy społecznej.

§ 9. 1. Świadczenia pomocy materialnej o charakterze socjalnym są przyznawane na:

1) wniosek rodziców albo pełnoletniego ucznia, po zaciągnięciu opinii odpowiednio dyrektora szkoły, kolegium nauczycielskiego, nauczycielskiego kolegium języków obcych, kolegium pracowników służb społecznych lub ośrodka, o którym mowa w § 2 pkt 2,

2) wniosek odpowiednio dyrektora szkoły, kolegium nauczycielskiego, nauczycielskiego kolegium języków obcych, kolegium pracowników służb społecznych lub ośrodka, o którym mowa w § 2 pkt 2.

2. Wniosek o udzielenie pomocy materialnej o charakterze socjalnym i załączniki do wniosku nie podlegają opłacie skarbowej.

3. Świadczenie pomocy materialnej o charakterze socjalnym mogą być również przyznawane z urzędu.

§ 10. 1. Wzór wniosku o przyznanie świadczenia pomocy materialnej o charakterze socjalnym na rok szkolny 2004/2005 stanowi załącznik do Regulaminu.

2. Wzór wniosku o przyznanie świadczeń pomocy materialnej o charakterze socjalnym na kolejne lata zostanie określony w formie Zarządzenia Wójta.

§ 11. 1. Do rozpatrywania i opiniowania wniosków o udzielenie pomocy materialnej o charakterze socjalnym Wójt powołuje komisję stypendialną.

2. Skład komisji stypendialnej, tryb jej pracy i szczegółowe jej zadania oraz kryteria dochodowe ustalające wysokość stypendium szkolnego ustala Wójt w zarządzeniu.

§ 12. 1. Rodzice ucznia lub pełnoletni uczeń otrzymujący stypendium szkolne są obowiązani niezwłocznie powiadomić Wójta o ustaniu przyczyn, które stanowiły podstawę przyznania stypendium szkolnego.

2. Przepis ust. 1 stosuje się odpowiednio do dyrektora szkoły, kolegium nauczycielskiego, nauczycielskiego kolegium języków obcych, kolegium pracowników służb społecznych lub ośrodka, o którym mowa w § 2 pkt 2 w przypadku, gdy dyrektor poweźmie informację o ustaniu przyczyn, które stanowiły podstawę przyznania stypendium szkolnego.

3. Stypendium szkolne wstrzymuje się albo cofa w przypadku ustania przyczyn, które stanowiły podstawę przyznania stypendium szkolnego.

4. Należność z tytułu nienależnie pobranego stypendium szkolnego podlegają ściągnięciu w trybie przepisów o postępowaniu egzekucyjnym w administracji.

5. Wysokość należności podlegającej zwrotowi oraz termin zwrotu tej należności ustala się w drodze decyzji administracyjnej.

6. W przypadkach szczególnych, zwłaszcza jeżeli żądanie zwrotu wydatków na udzielone stypendia szkolne w całości lub w części stanowiłoby dla osoby zobowiązanej nadmierne obciążenie lub też niweczyłoby skutki udzielonej pomocy, Wójt może odstąpić od żądania takiego zwrotu.

§ 13. Od decyzji o przyznaniu pomocy materialnej określonej wysokości lub odmowy przyznania pomocy oraz wstrzymania i cofnięcia pomocy służy odwołanie.

Wysokość stypendium oraz okresy i formy płatności pomocy materialnej o charakterze socjalnym

§ 14. 1. Miesięczna wysokość dochodu na osobę w rodzinie ucznia uprawniająca do ubiegania się o stypendium szkolne nie może być większa niż kwota, o której mowa w art. 8 ust. 1 pkt 2 ustawy z dnia 12 marca 2004 r. o pomocy społecznej (Dz. U. Nr 64, poz. 593 z późn. zm.).

2. Miesięczną wysokość dochodu na osobę w rodzinie ucznia uprawniająca się do ubiegania się o stypendium szkolne ustala się na zasadach określonych w art. 8 ust. 3-13 ustawy, o której mowa w ust. 1, z tym że do dochodu nie wlicza się świadczeń pomocy materialnej, o których mowa w art. 90c ust. 2 i 3 ustawy o systemie oświaty.

3. Maksymalna wysokość stypendium szkolnego (stypendium w pełnej wysokości) nie może przekraczać miesięcznie kwoty stanowiącej dwukrotność kwoty, o której mowa w art. 6 ust. 2 pkt 2 ustawy z dnia 28 listopada 2003 r. o świadczeniach rodzinnych (Dz. U. Nr 228, poz. 2255 z późn. zm.).

4. Stypendium szkolne miesięczne nie może być niższe niż 80% kwoty, o której mowa w art. 6 ust. 2 pkt 2 ustawy z dnia 28 listopada 2003 r. o świadczeniach rodzinnych (Dz. U. Nr 228, poz. 2255 z późn. zm.).

5. Wysokość zasiłku szkolnego nie może przekroczyć jednorazowo kwoty stanowiącej pięciokrotność kwoty, o której mowa w art. 6 ust. 2 pkt 2 ustawy z dnia 28 listopada 2003 r. o świadczeniach rodzinnych.

6. Wójt ustala wysokość pomocy materialnej w granicach określonych w ust. 3 i 4 w każdej sprawie indywidualnie, kierując się: sytuacją dochodową ucznia i jego rodziny ustaloną zgodnie z ust. 1 i 2, innymi okolicznościami, o których mowa w § 2, wykorzystując opinię komisji stypendialnej w sprawie propozycji wysokości stypendium lub zasiłku.

7. Wójt opracuje szczegółowe zasady ustalania propozycji wysokości stypendium szkolnego przy zastosowaniu kryterium wysokości dochodu na osobę w rodzinie ucznia ubiegającego się o stypendium z uwzględnieniem sytuacji społecznej jego rodziny oraz okoliczności, o których mowa w § 2, którymi będzie

kierowała się komisja stypendialna przy opiniowaniu wniosków.*

8. Przy ustalaniu propozycji wysokości zasiłku szkolnego komisja stypendialna kieruje się indywidualną oceną skutków zdarzenia losowego, uzasadniającego założenia wniosku. Zasady, o których mowa w pkt 7, mogą być pomocniczo stosowane przy ustalaniu propozycji wysokości zasiłku szkolnego przez komisje stypendialną.

§ 15. 1. Stypendium szkolne jest przyznawane na okres nie dłuższy niż od września do czerwca w danym roku szkolnym, a w przypadku słuchaczy kolegów nauczycielskich, nauczycielskich kolegów języków obcych i kolegów pracowników służb społecznych - na okres nie dłuższy niż od października do czerwca w danym roku szkolnym.

2. Jeżeli forma stypendium szkolnego tego wymaga, stypendium szkolne może być realizowane w okresach innych niż miesięcznie lub jednorazowo, z tym że wartość stypendium szkolnego w danym roku szkolnym nie może przekroczyć łącznie dziesięciokrotności miesięcznego stypendium szkolnego w pełnej wysokości, a w przypadku słuchaczy kolegów nauczycielskich, nauczycielskich kolegów języków obcych i kolegów pracowników służb społecznych - dziewięciokrotności miesięcznego stypendium szkolnego w pełnej wysokości.

3. Zasiłek szkolny przyznany jest w formie świadczenia pieniężnego na pokrycie wydatków

związanych z procesem edukacyjnym lub w formie rzeczowej o charakterze edukacyjnym, raz lub kilka razy w roku.

§ 16. 1. Pomoc materialna o charakterze socjalnym przyznana w formie, o której mowa w § 5 ust. 1 pkt 1, realizowana jest przelewem na rachunek bankowy podmiotu prowadzącego zajęcia edukacyjne.

2. Pomoc materialna o charakterze socjalnym przyznana w formie, o której mowa w § 5 ust. 1 pkt 2, realizowana jest poprzez dostarczenie za pośrednictwem szkół uczniom książek i pomocy naukowych, które zostały zgłoszone przez uczniów i zaakceptowane przez szkoły.

3. Pomoc materialna w formach, o których mowa w § 5 ust. 1 pkt 2-3, może być realizowana także poprzez zwrot uprzednio zaakceptowanych wydatków, po przedstawieniu odpowiednich rachunków potwierdzających poniesione wydatki, w formie wypłaty gotówkowej z kasy Gminnego Zespołu Obsługi Szkół w Biskupcu lub przelewu na bankowy rachunek oszczędnościowo-rozliczeniowy rodziców ucznia (opiekunów prawnych) lub pełnoletniego ucznia. Szczegółowe warunki, jakie powinno spełniać rozliczenie zwrotu wydatków z tytułu pomocy rzeczowej, zostaną uregulowane w odrębnym zarządzeniu Wójta.

4. Świadczenie pieniężne z tytułu pomocy materialnej o charakterze socjalnym wypłaca się w kasie Gminnego Zespołu Obsługi Szkół w Biskupcu lub przelewem na rachunek oszczędnościowo-rozliczeniowy.

* Wojewoda Warmińsko-Mazurski stwierdził nieważność
- rozstrzygnięcie nadzorcze PN. 0911-74/05 z dnia 12 kwietnia 2005 r.

Załącznik do Regulaminu

Wniosek o przyznanie świadczenia pomocy materialnej o charakterze socjalnym - stypendium szkolne

Dane osoby składającej wniosek:

Imię i nazwisko

Miejsce zamieszkania

Proszę o przyznanie stypendium szkolnego dla:

Imię i nazwisko ucznia oraz jego rodziców	Adres zamieszkania ucznia	Nazwa szkoły do której uczeń uczęszcza	Siedziba szkoły	Klasa
uczeń.....				
matka				
ojciec				

Uzasadnienie przyznania świadczeń pomocy materialnej (Dz. U. Nr 281, z 29 grudnia 2004 r. art. 90d w ust. 1)

.....
.....
.....

Pożądana forma świadczenia pomocy materialnej (D. U. Nr 281, z 29 grudnia 2004 r. art. 90d ust. 2-5)

.....
.....
.....

Świadoma(-y) odpowiedzialności za podanie nieprawdziwych danych oświadczam, że - moja rodzina składa się osób, pozostających we wspólnym gospodarstwie domowym:

1.
2.
3.
4.
5.
6.
7.

Posiadam/użytkuję indywidualne gospodarstwo rolne o powierzchni ha przeliczeniowych.
(Udokumentować zaświadczeniem wystawionym przez gminę lub aktualnym nakazem płatniczym)

Moja rodzina osiąga dochody z:

Imiona i nazwiska członków rodziny osiągających dochody	Źródło osiąganych dochodów	Kwota osiąganych dochodów (w tym również zasiłki rodzinne, pielęgnacyjne, świadczenia wypłacane z pomocy społecznej, stypendia)
RAZEM:		

(Udokumentować należy zaświadczeniami)

Data.....

.....
(podpis składającego wniosek)

Opinia dyrektora szkoły: (Dz. U. Nr 281 z dnia 29 grudnia 2004 r. art. 90n. ust. 2)

.....
.....
.....
.....

.....
(pieczętka i podpis dyrektora szkoły)

.....dnia

646

UCHWAŁA Nr XXVI/10/05 Rady Miejskiej w Kisielicach z dnia 23 marca 2005 r.

w sprawie regulaminu udzielania pomocy materialnej o charakterze socjalnym dla uczniów zamieszkałych na terenie Gminy Kisielice.

Na podstawie art. 18 ust. 2 pkt 15 ustawy z dnia 8 marca 1990 r. o samorządzie gminnym. (jednolity tekst: Dz. U. z 2001 r. Nr 142, poz. 1591 z późn. zm.) oraz art. 90f ustawy z dnia 7 września 1991 r. o systemie oświaty (jednolity tekst: Dz. U. z 2004 r. Nr 256, poz. 2572 z późn. zm.) Rada Miejska w Kisielicach uchwala, co następuje:

§ 1. Ustanawia się Regulamin udzielania pomocy materialnej o charakterze socjalnym dla uczniów zamieszkałych na terenie Gminy, stanowiący załącznik nr 1 do niniejszej uchwały.

§ 2. Warunki upoważniające do korzystania z pomocy materialnej o charakterze socjalnym przedstawiono w § 2 Regulaminu.

§ 3. Wykonanie obowiązków w zakresie świadczenia pomocy materialnej o charakterze socjalnym, zgodnie z postanowieniami Regulaminu, powierza się Burmistrzowi Kisielic.

§ 4. Uchwała wchodzi w życie po upływie 14 dni od dnia ogłoszenia w Dzienniku Urzędowym Województwa Warmińsko-Mazurskiego z mocą obowiązującą od dnia 1 stycznia 2005 r.

Przewodniczący
Rady Miejskiej w Kisielicach
Janusz S. Więcek

Załącznik
do uchwały Nr XXVI/10/05
Rady Miejskiej w Kisielicach
z dnia 23 marca 2005 r.

Regulamin udzielania pomocy materialnej o charakterze socjalnym uczniom zamieszkałym na terenie gminy i miasta Kisielice.

Postanowienia ogólne.

§ 1. 1. Niniejszy regulamin stosuje się do uczniów publicznych i niepublicznych szkół podstawowych, gimnazjów, szkół ponadgimnazjalnych, szkół policealnych, kolegiów nauczycielskich, językowych i pracowników służb społecznych nie dłużej niż do ukończenia 24 roku życia oraz wychowanków ośrodków dla dzieci niepełnosprawnych do czasu ukończenia realizacji obowiązku nauki (tj. do 18 roku życia) znajdujących się w trudnej sytuacji materialnej i zamieszkałych na terenie gminy i miasta Kisielice.

2. Świadczeniami pomocy materialnej o charakterze socjalnym są:

1) stypendia szkolne

2) zasiłek szkolny

3. W celu udzielenia pomocy materialnej o charakterze socjalnym Burmistrz w formie zarządzenia powoła komisję stypendialną.

4. Obsługę komisji zapewnia wyznaczony pracownik urzędu.

5. W skład komisji wchodzi dyrektorzy szkół, kierownik Miejskiego Ośrodka Pomocy Społecznej w Kisielicach, pracownik Urzędu Miejskiego w Kisielicach.

Szczegółowe zasady przydzielania pomocy.

§ 2. 1. O stypendium szkolne może ubiegać się uczeń, którego miesięczny dochód na osobę w rodzinie nie przekracza kwoty 316 zł. netto.

2. Wysokość dochodu na osobę w rodzinie może ulec zmianie wraz ze zmianą ustawy o pomocy społecznej.

3. Miesięczna wysokość stypendium nie może być niższa od kwoty 44,80 zł i wyższa niż 112 zł.

4. Wysokość stypendium może ulec zmianie wraz ze zmianą ustawy o świadczeniach rodzinnych.

5. O wysokości i ilości przyznanych stypendiów decyduje sytuacja materialna ucznia i jego rodziny oraz możliwości finansowe gminy.

6. Jeżeli łączna kwota pobieranych stypendiów ze środków publicznych przekracza 1120 PLN stypendium nie przysługuje.

7. Stypendium szkolne jest przyznawane na okres od września do czerwca a w przypadku słuchaczy od października do czerwca.

8. Stypendium szkolne może być realizowane w innych formach niż miesięczne.

9. Stypendium szkolne przyznaje burmistrz w formie decyzji administracyjnej.

10. Odmowa przyznania stypendium następuje również w formie decyzji administracyjnej, w sytuacji gdy formalna strona dochodowości rodziny różni się od jej realnej strony materialnej.

§ 3. 1. O zasiłek szkolny mogą ubiegać się uczniowie znajdujący się przejściowo w trudnej sytuacji materialnej z powodu zdarzenia losowego.

2. Przyznanie zasiłku szkolnego jest niezależne od stypendium szkolnego.

3. Wysokość zasiłku nie może przekraczać jednorazowo kwoty stanowiącej pięciokrotność kwoty zasiłku rodzinnego tj. 280 zł.

4. O jego przyznanie należy wystąpić w terminie nie dalszym niż 2 miesiące od wystąpienia zdarzenia.

Formy udzielania stypendium szkolnego.

§ 4. 1. Formami stypendium szkolnego są:

- 1) całkowite lub częściowe pokrycie kosztów udziału w zajęciach edukacyjnych, w tym wyrównawczych, wykraczających poza zajęcia realizowane w szkole w ramach planu nauczania, a także udziału w zajęciach edukacyjnych realizowanych poza szkołą,
- 2) pomoc rzeczowa o charakterze edukacyjnym, w tym w szczególności zakup podręczników i innych pomocy naukowych,
- 3) całkowite lub częściowe pokrycie kosztów związanych z pobieraniem nauki poza miejscem zamieszkania uczniów szkół ponadgimnazjalnych oraz słuchaczy kolegów nauczycielskich, nauczycielskich, kolegów języków obcych i kolegów pracowników służb społecznych,
- 4) świadczenia pieniężne, jeżeli burmistrz uzna, że udzielenie stypendium w formach, o których mowa w pkt 1 i 2 a w przypadku uczniów szkół ponadgimnazjalnych także w formie, o której mowa w pkt 3, nie jest możliwe, natomiast w przypadku słuchaczy kolegów, o których mowa w pkt 3, udzielenie stypendium w formach, o których mowa w pkt 1-3 nie jest celowe.

2. Stypendium szkolne może być udzielone w jednej lub kilku formach jednocześnie.

Tryb i sposób udzielania pomocy.

§ 5. 1. Wniosek o przyznanie stypendium szkolnego należy złożyć w Urzędzie Miejskim w Kisielicach do dnia 15 września danego roku szkolnego, a w przypadku słuchaczy kolegów nauczycielskich, nauczycielskich kolegów języków obcych i kolegów pracowników służb

społecznych do dnia 15 października danego roku szkolnego.

2. W uzasadnionych przypadkach wniosek o przyznanie stypendium szkolnego może być złożony po upływie terminu o którym mowa w ust. 1.

3. Wzór wniosku o przyznanie świadczenia pomocy materialnej o charakterze socjalnym określi burmistrz w formie zarządzenia.

4. Sposób udzielania stypendium jest uzależniony od sytuacji wnioskodawcy i będzie rozpatrywany indywidualnie dla każdego wniosku.

5. Rodzice ucznia lub pełnoletni uczeń otrzymujący stypendium szkolne są obowiązani niezwłocznie powiadomić burmistrza o ustaniu przyczyn, które stanowiły podstawę przyznania stypendium szkolnego.

6. Stypendium szkolne wstrzymuje się albo cofa w przypadku ustania przyczyn, które stanowiły podstawę przyznania stypendium szkolnego.

7. Wysokość należności podlegającej zwrotowi oraz termin zwrotu tej należności ustala się w drodze decyzji administracyjnej.

8. Od decyzji o przyznaniu pomocy materialnej w określonej wysokości lub odmowy przyznania pomocy oraz wstrzymania i cofnięcia pomocy służy odwołanie do Samorządowego Kolegium Odwoławczego.

§ 6. 1. Pomoc materialna o charakterze socjalnym przyznana w formie, o której mowa w § 4 ust. 1 pkt 1, realizowana jest przelewem na rachunek bankowy podmiotu prowadzącego zajęcia edukacyjne.

2. Pomoc materialna o charakterze socjalnym przyznana w formie, o której mowa w § 4 ust. 1 pkt 2, realizowana jest poprzez dostarczenie za pośrednictwem szkół uczniom książek i pomocy naukowych, które zostały zgłoszone przez uczniów i zaakceptowane przez szkoły.

3. Pomoc materialna o charakterze socjalnym przyznana w formach, o których mowa w § 4 ust. 1 pkt 2 i 3, może być realizowana także poprzez zwrot uprzednio zaakceptowanych wydatków, po przedstawieniu odpowiednich rachunków potwierdzających poniesione wydatki przelewem na bankowy rachunek oszczędnościowo-rozliczeniowy rodziców ucznia (opiekunów prawnych) lub pełnoletniego ucznia (2 wariant: w kasie urzędu).

4. Świadczenia pieniężne z tytułu pomocy materialnej o charakterze socjalnym wypłacane są przelewem na bankowy rachunek oszczędnościowo-rozliczeniowy rodziców ucznia (opiekunów prawnych) lub pełnoletniego ucznia (2 wariant: w kasie urzędu).

647

UCHWAŁA Nr XLII/548/05

Rady Miasta Olsztyn

z dnia 30 marca 2005 r.

w sprawie regulaminu udzielania pomocy materialnej o charakterze socjalnym dla uczniów zamieszkałych na terenie Miasta Olsztyn.

Na podstawie art. 90f ustawy z dnia 7 września 1991 r. o systemie oświaty (Dz. U. z 2004 r. Nr 256, poz. 2572, Nr 273, poz. 2703 i Nr 281, poz. 2781) Rada Miasta Olsztyn uchwala, co następuje:

§ 1. Uchwala się Regulamin udzielania pomocy materialnej o charakterze socjalnym dla uczniów zamieszkałych na terenie Miasta Olsztyn stanowiący załącznik do niniejszej uchwały.

§ 2. Wykonanie uchwały powierza się Prezydentowi Miasta Olsztyn.

§ 3. Uchwała wchodzi w życie po upływie 14 dni od ogłoszenia w Dzienniku Urzędowym Województwa Warmińsko-Mazurskiego.

Przewodniczący Rady
Zbigniew Dąbkowski

Załącznik
do uchwały Nr XLII/548/05
Rady Miasta Olsztyn
z dnia 30 marca 2005 r.

REGULAMIN

udzielania pomocy materialnej o charakterze socjalnym dla uczniów zamieszkałych na terenie Miasta Olsztyn.

I. Postanowienia ogólne.

§ 1. 1. Pomoc materialna o charakterze socjalnym przysługuje zamieszkałym na terenie Miasta Olsztyn:

- 1) uczniom szkół publicznych i niepublicznych o uprawnieniach szkół publicznych dla młodzieży i dla dorosłych oraz słuchaczom publicznych kolegiów nauczycielskich, nauczycielskich kolegiów języków obcych i kolegiów pracowników służb społecznych - do czasu ukończenia kształcenia, nie dłużej jednak niż do ukończenia 24 roku życia,
- 2) wychowankom publicznych i niepublicznych ośrodków umożliwiających dzieciom i młodzieży, o których mowa w art. 16 ust. 7 ustawy z dnia 7 września 1991 r. o systemie oświaty (Dz. U. z 2004 r. Nr 256, poz. 2572 z późn. zm.), a także dzieciom i młodzieży upośledzonym umysłowo ze sprzężonymi niepełnosprawnościami realizację odpowiednio obowiązku szkolnego i obowiązku nauki - do czasu ukończenia realizacji obowiązku nauki,
- 3) uczniom szkół niepublicznych nieposiadających uprawnień szkół publicznych dla młodzieży i dla dorosłych - do czasu ukończenia realizacji obowiązku nauki,
- 4) słuchaczom niepublicznych kolegiów nauczycielskich i nauczycielskich kolegiów języków obcych - do czasu ukończenia kształcenia, nie dłużej jednak niż do ukończenia 24 roku życia, którzy znajdują się w trudnej sytuacji materialnej, wynikającej z niskich dochodów na osobę w rodzinie, w szczególności gdy w rodzinie tej występuje: bezrobocie, niepełnosprawność, ciężka lub długotrwała choroba,

wielodzietność, brak umiejętności wypełniania funkcji opiekuńczo-wychowawczych, alkoholizm lub narkomania, a także gdy rodzina jest niepełna lub wystąpiło zdarzenie losowe.

2. Świadczeniami pomocy materialnej o charakterze socjalnym są:

- 1) stypendium szkolne,
- 2) zasiłek szkolny.

3. Wzory wniosków o przyznanie:

- 1) stypendium szkolnego stanowią załączniki nr 1 i 2 do niniejszego regulaminu,
- 2) zasiłku szkolnego stanowią załączniki nr 3 i 4 do niniejszego regulaminu.

§ 2. 1. Świadczenie pomocy materialnej o charakterze socjalnym przyznaje Prezydent Miasta Olsztyn w drodze decyzji administracyjnej.

2. Do opiniowania wniosków o udzielenie pomocy materialnej o charakterze socjalnym Prezydent Miasta Olsztyn powołuje komisję socjalną, ustalając jej skład, tryb pracy oraz zadania.

II. Stypendium szkolne.

Formy stypendium szkolnego.

§ 3. 1. Stypendium szkolne może być udzielane uczniom i słuchaczom w formie:

1) całkowitego lub częściowego pokrycia kosztów udziału w zajęciach edukacyjnych, w tym:

- a) wyrównawczych,
- b) wykraczających poza zajęcia realizowane w szkole w ramach planu nauczania, w szczególności pozaszkolne zajęcia plastyczne, muzyczne, językowe, sportowe,
- c) udziału w zajęciach edukacyjnych realizowanych poza szkołą, w szczególności wyjazdy na tzw. zielone szkoły, szkolne wycieczki o charakterze edukacyjnym,

2) pomocy rzeczowej o charakterze edukacyjnym, w tym w szczególności zakupu podręczników, przyborów szkolnych, zeszytów, stroju i obuwia gimnastycznego, pomocy dydaktycznych służących poszerzeniu wiedzy ucznia np. wydawnictw książkowych, kaset, programów.

2. Przepis ust. 1 stosuje się odpowiednio do wychowanków ośrodków, o których mowa w § 1 ust. 1 pkt 2 oraz słuchaczy kolegiów nauczycielskich, nauczycielskich kolegiów języków obcych i kolegiów pracowników służb społecznych.

3. Stypendium szkolne może być udzielane uczniom szkół ponadgimnazjalnych oraz słuchaczom kolegiów, o których mowa w ust. 2, także w formie całkowitego lub częściowego pokrycia kosztów związanych z pobieraniem nauki poza miejscem zamieszkania (np. za zakwaterowanie i wyżywienie w internacie, bursie lub stacji, przejazdu do szkoły).

4. Stypendium szkolne może być także udzielone w formie świadczenia pieniężnego, jeżeli organ przyznający

stypendium uzna, że udzielenie stypendium w formach, o których mowa w ust. 1, a w przypadku uczniów szkół ponadgimnazjalnych także w formie, o której mowa w ust. 3, nie jest możliwe, natomiast w przypadku słuchaczy kolegiów, o których mowa w ust. 2, udzielenie stypendium w formach, o których mowa w ust. 1 i 3, nie jest celowe.

5. Stypendium szkolne może być udzielone w jednej lub kilku formach jednocześnie.

Sposób ustalania wysokości stypendium szkolnego.

§ 4. 1. Miesięczna wysokość dochodu na osobę w rodzinie ucznia uprawniająca do ubiegania się o stypendium szkolne nie może być większa niż kwota, o której mowa w art. 8 ust. 1 pkt 2 ustawy z dnia 12 marca 2004 r. o pomocy społecznej (Dz. U. Nr 64, poz. 593 z późn. zm.), zwana dalej „kwotą dochodu”.

2. Stypendium szkolne nie może być niższe miesięcznie niż 80 % kwoty, o której mowa w art. 6 ust. 2 pkt 2 ustawy z dnia 28 listopada 2003 r. o świadczeniach rodzinnych (Dz. U. Nr 228, poz. 2255, z późn. zm.), zwanej dalej „kwotą rodzinną” i nie może przekraczać miesięcznie 200% tej kwoty.

3. Prezydent Miasta Olsztyn ustala formę oraz wysokość stypendium szkolnego w granicach określonych w ust. 4 w każdej sprawie indywidualnie, kierując się: sytuacją dochodową ucznia i jego rodziny, innymi okolicznościami, o których mowa w § 1 ust. 1, wykorzystując opinię komisji socjalnej dotyczącą propozycji formy i wysokości stypendium szkolnego.

4. Przedział wysokości stypendium szkolnego, w ramach których Prezydent Miasta Olsztyn dokonuje ustaleń, określa tabela:

Lp.	Przedział miesięcznej wysokości dochodu na osobę w rodzinie [zł.]	Przedział wysokości stypendium szkolnego [zł.]
1	75,01% – 100% kwoty dochodu	80% – 110% kwoty rodzinnej
2	50,01% – 75% kwoty dochodu	80% – 140% kwoty rodzinnej
3	25,01% – 50% kwoty dochodu	80% – 170% kwoty rodzinnej
4	0% – 25% kwoty dochodu	80% – 200% kwoty rodzinnej

Tryb i sposób udzielania stypendium szkolnego.

§ 5. 1. Z zastrzeżeniem ust. 3 wnioski o przyznanie stypendium szkolnego składa się w Urzędzie Miasta Olsztyn do dnia 15 września danego roku szkolnego, a w przypadku słuchaczy kolegiów nauczycielskich, nauczycielskich kolegiów języków obcych i kolegiów pracowników służb społecznych - do dnia 15 października danego roku szkolnego.

2. W uzasadnionych przypadkach, wniosek o przyznanie stypendium szkolnego może być złożony po upływie terminu, o którym mowa w ust. 1.

3. Uczniowie i słuchacze szkół prowadzonych przez Miasto Olsztyn składają wnioski o przyznanie stypendium szkolnego w szkole, w której pobierają naukę. Dyrektorzy szkół w terminie do 20 września danego roku szkolnego przekazują wnioski do Urzędu Miasta Olsztyn wraz z wykazem imiennym zawierającym m.in. propozycję formy i wysokości stypendium szkolnego. Wzór wykazu stanowi załącznik nr 5 do niniejszego regulaminu.

§ 6. 1. Stypendium szkolne jest przyznawane na okres nie dłuższy niż od września do czerwca w danym roku szkolnym, a w przypadku słuchaczy kolegiów nauczycielskich, nauczycielskich kolegiów języków obcych i kolegiów pracowników służb społecznych - na okres nie dłuższy niż od października do czerwca w danym roku szkolnym.

2. Jeżeli forma stypendium szkolnego tego wymaga, stypendium szkolne może być realizowane w okresach innych niż miesięczne lub jednorazowo, z tym że wartość stypendium szkolnego w danym roku szkolnym nie może przekroczyć łącznie dwudziestokrotności kwoty rodzinnej, a w przypadku słuchaczy kolegiów nauczycielskich, nauczycielskich kolegiów języków obcych i kolegiów pracowników służb społecznych - osiemnastokrotności kwoty rodzinnej.

§ 7. 1. Stypendium szkolne przyznane w formach, o których mowa w § 3, wypłacane jest w kasie Urzędu Miasta Olsztyn, przekazem pocztowym lub przelewem na rachunek oszczędnościowo-rozliczeniowy, z zastrzeżeniem ust. 2 - 4.

2. Stypendium szkolne przyznane w formie, o której mowa w § 3 ust. 1 pkt 1, przekazywane jest przelewem na rachunek bankowy podmiotu prowadzącego zajęcia edukacyjne.

3. Stypendium szkolne przyznane w formie, o której mowa w § 3 ust. 1 pkt 2, realizowane jest poprzez dostarczenie za pośrednictwem szkół uczniom książek i pomocy naukowych, które zostały zgłoszone przez uczniów i zaakceptowane przez szkoły.

4. Stypendium szkolne przyznane w formie, o której mowa w § 3 ust. 1 pkt 2 i ust. 3, może być realizowane poprzez zwrot uprzednio zaakceptowanych wydatków, po przedstawieniu odpowiednich rachunków potwierdzających poniesione wydatki, w formie wypłaty gotówkowej z kasy urzędu, przekazu pocztowego lub przelewu na bankowy rachunek oszczędnościowo-rozliczeniowy rodziców (opiekunów prawnych) ucznia (słuchacza) lub pełnoletniego ucznia (słuchacza).

III. Zasiłek szkolny.

§ 8. 1. Zasiłek szkolny może być przyznany osobom, o których mowa w § 1 ust. 1, znajdującym się przejściowo w trudnej sytuacji materialnej z powodu zdarzenia losowego.

2. Zasiłek szkolny może być przyznany w formie świadczenia pieniężnego na pokrycie wydatków związanych z procesem edukacyjnym lub w formie pomocy rzeczowej o charakterze edukacyjnym, raz lub kilka razy w roku, niezależnie od otrzymywanego stypendium szkolnego.

§ 9. 1. Z zastrzeżeniem ust. 2 wniosek o przyznanie zasiłku szkolnego składa się w Urzędzie Miasta Olsztyn w terminie nie dłuższym niż dwa miesiące od wystąpienia zdarzenia losowego uzasadniającego przyznanie tego zasiłku.

2. Uczniowie i słuchacze szkół prowadzonych przez Miasto Olsztyn składają wnioski o przyznanie zasiłku szkolnego w szkole, w której pobierają naukę. Dyrektorzy szkół w terminie 7 dni od dnia otrzymania wniosku przekazują go do Urzędu Miasta Olsztyn.

§ 10. 1. Wysokość zasiłku szkolnego nie może przekroczyć jednorazowo kwoty stanowiącej pięciokrotność kwoty rodzinnej.

2. Prezydent Miasta Olsztyn ustala formę oraz wysokość zasiłku szkolnego w granicach określonych w ust. 1 w każdej sprawie indywidualnie, kierując się oceną skutków zdarzenia losowego, wykorzystując opinię komisji socjalnej dotyczącą propozycji formy i wysokości zasiłku szkolnego.

§ 11. 1. Zasiłek szkolny przyznany w formach, o których mowa w § 8 ust. 2, wypłacany jest w kasie Urzędu Miasta Olsztyn, przekazem pocztowym lub przelewem na rachunek oszczędnościowo-rozliczeniowy, z zastrzeżeniem ust. 2.

2. Zasiłek szkolny przyznany w formie pomocy rzeczowej o charakterze edukacyjnym może być realizowany poprzez zwrot uprzednio zaakceptowanych wydatków, po przedstawieniu odpowiednich rachunków potwierdzających poniesione wydatki, w formie wypłaty gotówkowej z kasy urzędu, przekazu pocztowego lub przelewu na bankowy rachunek oszczędnościowo-rozliczeniowy rodziców (opiekunów prawnych) ucznia (słuchacza) lub pełnoletniego ucznia (słuchacza).

IV. Postanowienia końcowe.

§ 12. Na finansowanie zasiłków szkolnych przeznaczają się 2% środków otrzymywanych na pomoc materialną o charakterze socjalnym z budżetu państwa.

§ 13. Wnioski o przyznanie pomocy materialnej o charakterze socjalnym złożone i nierozpatrzone do dnia 31 grudnia 2004 r. rozpatruje się na zasadach określonych w niniejszym regulaminie.

§ 14. 1. Wnioski o przyznanie stypendium szkolnego na okres od dnia 1 stycznia 2005 r. do dnia 30 czerwca 2005 r., złożone po 1 stycznia 2005 r., rozpatruje się na zasadach określonych w niniejszym regulaminie.

2. Stypendium szkolne przyznane na wniosek, o którym mowa w ust. 1, może być udzielone za okres od dnia 1 stycznia 2005 r.

Załącznik Nr 1
do regulaminu
udzielania pomocy materialnej
o charakterze socjalnym
dla uczniów zamieszkałych
na terenie Miasta Olsztyn

Wniosek o stypendium szkolne (rodzica/opiekuna prawnego, pełnoletniego ucznia/słuchacza) ¹⁾					Data:
¹⁾ - niepotrzebne skreślić.					
Nazwisko i imię ucznia/słuchacza					
Data urodzenia		PESEL			
Imię ojca					
Imię matki					
Numer rachunku oszczędnościowo-rozliczeniowego rodziców (opiekunów prawnych) ucznia/słuchacza lub pełnoletniego ucznia/słuchacza					
Adres stałego zameldowania ucznia/słuchacza					
Ulica-numer				Nr telefonu	
Kod pocztowy		-		Miejscowość	
Informacja o szkole/kolegium					
Nazwa i adres szkoły/kolegium					
W roku szkolnym/..... jest/em uczniem/słuchaczem klasy/semestru:					
Informacja o otrzymywaniu przez ucznia/słuchacza stypendium/ów o charakterze socjalnym ze środków publicznych (rodzaj, wysokość, termin przyznania):					
.....					
.....					
Proszę o przyznanie stypendium szkolnego w formie:					
1) całkowitego lub częściowego pokrycia kosztów udziału w zajęciach edukacyjnych, w tym wyrównawczych, wykraczających poza zajęcia realizowane w szkole w ramach planu nauczania, a także udziału w zajęciach edukacyjnych realizowanych poza szkołą (§ 3, ust. 1 pkt 1 regulaminu),					
2) pomocy rzeczowej o charakterze edukacyjnym (§ 3, ust. 1 pkt 2 regulaminu),					
3) całkowitego lub częściowego pokrycia kosztów związanych z pobieraniem nauki poza miejscem zamieszkania (§ 3, ust. 3 regulaminu) ²⁾ ,					
4) świadczenia pieniężnego (§ 3, ust. 4 regulaminu).					
²⁾ - dotyczy uczniów szkół ponadgimnazjalnych lub słuchaczy kolegiów.					
Uzasadnienie przyznania stypendium szkolnego, w tym dokładne określenie jego formy:					
.....					
.....					
.....					
.....					
Oświadczenie o dochodach rodziny z miesiąca poprzedzającego złożenie wniosku:					
1. Imię i nazwisko ucznia/słuchacza					
2. Oświadczam, że moja rodzina składa się z niżej wymienionych osób, pozostających we wspólnym gospodarstwie domowym:					
Lp.	Imię i nazwisko	Data urodzenia	Miejsce pracy - nauki	Stopień pokrewieństwa	
1					
2					
3					
4					
5					
6					
7					
3. Źródła dochodu w rodzinie z miesiąca poprzedzającego złożenie wniosku ³⁾ :					
Lp.	Rodzaj dochodu	Kwota			
1	wynagrodzenie za pracę i zasiłek rodzinny				
2	emerytury, renty inwalidzkie i rodzinne				
3	stałe zasiłki z pomocy społecznej				
4	zasiłek dla bezrobotnych				
5	dodatek mieszkaniowy				
6	alimenty				
7	dochody z działalności gospodarczej				
8	inne dochody				

9		
10		
Razem		

⁹⁾ - w załączeniu zaświadczenia o wysokości dochodów.

Miesięczna wysokość dochodu na osobę w rodzinie wynosi.....zł., słownie zł.

Świadomy i uprzedzony/a o odpowiedzialności karnej z art. 233 § 1 kodeksu karnego, potwierdzam własnoręcznym podpisem prawdziwość danych zamieszczonych we wniosku.

.....
(imię i nazwisko oraz podpis jednego z rodziców/opiekuna prawnego lub imię i nazwisko oraz podpis pełnoletniego ucznia/słuchacza)

Opinia dyrektora szkoły/kolegium:

.....

.....

.....

.....

.....

.....

.....

.....

.....

Załącznik Nr 2
do regulaminu
udzielania pomocy materialnej
o charakterze socjalnym
dla uczniów zamieszkałych
na terenie Miasta Olsztyn

Wniosek o stypendium szkolne (dyrektora szkoły/kolegium, z urzędu) ¹⁾		Data:	
¹⁾ - niepotrzebne skreślić.			
Nazwisko i imię ucznia/słuchacza			
Data urodzenia	PESEL		
Imię ojca			
Imię matki			
Numer rachunku oszczędnościowo-rozliczeniowego rodziców (opiekunów prawnych) ucznia/słuchacza lub pełnoletniego ucznia/słuchacza			
Adres stałego zameldowania ucznia/słuchacza			
Ulica-numer		Nr telefonu	
Kod pocztowy		Miejscowość	
Informacja o szkole/kolegium			
Nazwa i adres szkoły/kolegium			
W roku szkolnym/..... jest uczniem/słuchaczem klasy/semestru:			
Informacja o otrzymywaniu przez ucznia/słuchacza stypendium/ów o charakterze socjalnym ze środków publicznych (rodzaj, wysokość, termin przyznania):			
.....			
Wnoszę o przyznanie stypendium szkolnego w formie:			
1) całkowitego lub częściowego pokrycia kosztów udziału w zajęciach edukacyjnych, w tym wyrównawczych, wykraczających poza zajęcia realizowane w szkole w ramach planu nauczania, a także udziału w zajęciach edukacyjnych realizowanych poza szkołą (§ 3, ust. 1 pkt 1 regulaminu),			
2) pomocy rzeczowej o charakterze edukacyjnym (§ 3, ust. 1 pkt 2 regulaminu),			
3) całkowitego lub częściowego pokrycia kosztów związanych z pobieraniem nauki poza miejscem zamieszkania (§ 3, ust. 3 regulaminu) ²⁾ ,			
4) świadczenia pieniężnego (§ 3, ust. 4 regulaminu).			
²⁾ - dotyczy uczniów szkół ponadgimnazjalnych lub słuchaczy kolegiów.			
Uzasadnienie przyznania stypendium szkolnego, w tym dokładne określenie jego formy:			
.....			
.....			
.....			
.....			
.....			
.....			
(podpis i pieczęć wnioskodawcy)			

Wyrażenie zgody na złożenie wniosku:

Oświadczam, że wyrażam zgodę na złożenie przez dyrektora szkoły/kolegium (z urzędu) ³⁾ wniosku o stypendium szkolne.

.....
(imię i nazwisko oraz podpis jednego z rodziców/opiekuna prawnego lub imię i nazwisko oraz podpis pełnoletniego ucznia/słuchacza)

³⁾ - niepotrzebne skreślić.

Oświadczenie o dochodach rodziny z miesiąca poprzedzającego złożenie wniosku:

1. Imię i nazwisko ucznia/słuchacza

2. Oświadczam, że moja rodzina składa się z niżej wymienionych osób, pozostających we wspólnym gospodarstwie domowym:

Lp.	Imię i nazwisko	Data urodzenia	Miejsce pracy - nauki	Stopień pokrewieństwa
1				
2				
3				
4				
5				
6				
7				

3. Źródła dochodu w rodzinie z miesiąca poprzedzającego złożenie wniosku ⁴⁾:

Lp.	Rodzaj dochodu	Kwota
1	wynagrodzenie za pracę i zasiłek rodzinny	
2	emerytury, renty inwalidzkie i rodzinne	
3	stałe zasiłki z pomocy społecznej	
4	zasiłek dla bezrobotnych	
5	dodatek mieszkaniowy	
6	alimenty	
7	dochody z działalności gospodarczej	
8	inne dochody	
9		
10		
Razem		

⁴⁾ - w załączeniu zaświadczenia o wysokości dochodów.

Miesięczna wysokość dochodu na osobę w rodzinie wynosi.....zł., słownie zł.
.....

Świadomy i uprzedzony/a o odpowiedzialności karnej z art. 233 § 1 kodeksu karnego, potwierdzam własnoręcznym podpisem prawdziwość danych zamieszczonych we wniosku.

.....
(imię i nazwisko oraz podpis jednego z rodziców/opiekuna prawnego lub imię i nazwisko oraz podpis pełnoletniego ucznia/słuchacza)

Załącznik Nr 3
do regulaminu
udzielania pomocy materialnej
o charakterze socjalnym
dla uczniów zamieszkałych
na terenie Miasta Olsztyn

Wniosek o zasiłek szkolny (rodzica/opiekuna prawnego, pełnoletniego ucznia/słuchacza) ¹⁾		Data:	
¹⁾ - niepotrzebne skreślić.			
Nazwisko i imię ucznia/słuchacza			
Data urodzenia		PESEL	
Imię ojca			
Imię matki			
Numer rachunku oszczędnościowo-rozliczeniowego rodziców (opiekunów prawnych) ucznia/słuchacza lub pełnoletniego ucznia/słuchacza			
Adres stałego zameldowania ucznia/słuchacza			
Ulica-numer		Nr telefonu	
Kod pocztowy		Miejscowość	
Informacja o szkole/kolegium			
Nazwa i adres szkoły/kolegium			
W roku szkolnym/..... jest/em uczniem/słuchaczem klasy/semestru:			

Informacja o otrzymywaniu przez ucznia/słuchacza stypendium/ów o charakterze socjalnym ze środków publicznych (rodzaj, wysokość, termin przyznania):

Proszę o przyznanie zasiłku szkolnego w formie:

- 1) świadczenia pieniężnego na pokrycie wydatków związanych z procesem edukacyjnym,
- 2) pomocy rzeczowej o charakterze edukacyjnym.

Data zdarzenia losowego:

Uzasadnienie przyznania zasiłku szkolnego (opis zdarzenia losowego):

Oświadczenie o dochodach rodziny z miesiąca poprzedzającego złożenie wniosku:

1. Imię i nazwisko ucznia/słuchacza
2. Oświadczam, że moja rodzina składa się z niżej wymienionych osób, pozostających we wspólnym gospodarstwie domowym:

Lp.	Imię i nazwisko	Data urodzenia	Miejsce pracy - nauki	Stopień pokrewieństwa
1				
2				
3				
4				
5				
6				
7				

3. Źródła dochodu w rodzinie z miesiąca poprzedzającego złożenie wniosku ²⁾:

Lp.	Rodzaj dochodu	Kwota
1	wynagrodzenie za pracę i zasiłek rodzinny	
2	emerytury, renty inwalidzkie i rodzinne	
3	stałe zasiłki z pomocy społecznej	
4	zasiłek dla bezrobotnych	
5	dodatek mieszkaniowy	
6	alimenty	
7	dochody z działalności gospodarczej	
8	inne dochody	
9		
10		
Razem		

²⁾ - w załączeniu zaświadczenia o wysokości dochodów.

Miesięczna wysokość dochodu na osobę w rodzinie wynosi.....zł., słownie zł.

Świadomy i uprzedzony/a o odpowiedzialności karnej z art. 233 § 1 kodeksu karnego, potwierdzam własnoręcznym podpisem prawdziwość danych zamieszczonych we wniosku.

(imię i nazwisko oraz podpis jednego z rodziców/opiekuna prawnego lub imię i nazwisko oraz podpis pełnoletniego ucznia/słuchacza)

Opinia dyrektora szkoły/kolegium:

Załącznik Nr 4
do regulaminu
udzielania pomocy materialnej
o charakterze socjalnym
dla uczniów zamieszkałych
na terenie Miasta Olsztyn

Wniosek o zasiłek szkolny (dyrektora szkoły/kolegium, z urzędu) ¹⁾				Data:	
¹⁾ - niepotrzebne skreślić.					
Nazwisko i imię ucznia/słuchacza					
Data urodzenia				PESEL	
Imię ojca					
Imię matki					
Numer rachunku oszczędnościowo-rozliczeniowego rodziców (opiekunów prawnych) ucznia/słuchacza lub pełnoletniego ucznia/słuchacza					
Adres stałego zameldowania ucznia/słuchacza					
Ulica-numer				Nr telefonu	
Kod pocztowy			-		Miejscowość
Informacja o szkole/kolegium					
Nazwa i adres szkoły/kolegium					
W roku szkolnym/..... jest uczniem/słuchaczem klasy/semestru:					
Informacja o otrzymywaniu przez ucznia/słuchacza stypendium/ów o charakterze socjalnym ze środków publicznych (rodzaj, wysokość, termin przyznania):					
.....					
Wnoszę o przyznanie zasiłku szkolnego w formie:					
1) świadczenia pieniężnego na pokrycie wydatków związanych z procesem edukacyjnym,					
2) pomocy rzeczowej o charakterze edukacyjnym.					
Data zdarzenia losowego:					
Uzasadnienie przyznania zasiłku szkolnego (opis zdarzenia losowego):					
.....					
.....					
.....					
.....					
.....					
(podpis i pieczęć wnioskodawcy)					
Wyrażenie zgody na złożenie wniosku:					
Oświadczam, że wyrażam zgodę na złożenie przez dyrektora szkoły/kolegium (z urzędu) ²⁾ wniosku o zasiłek szkolny.					
.....					
(imię i nazwisko oraz podpis jednego z rodziców/opiekuna prawnego lub imię i nazwisko oraz podpis pełnoletniego ucznia/słuchacza)					
²⁾ - niepotrzebne skreślić.					
Oświadczenie o dochodach rodziny z miesiąca poprzedzającego złożenie wniosku:					
1. Imię i nazwisko ucznia/słuchacza					
2. Oświadczam, że moja rodzina składa się z niżej wymienionych osób, pozostających we wspólnym gospodarstwie domowym:					
Lp.	Imię i nazwisko	Data urodzenia	Miejsce pracy - nauki	Stopień pokrewieństwa	
1					
2					
3					
4					
5					
6					
7					
3. Źródła dochodu w rodzinie z miesiąca poprzedzającego złożenie wniosku ³⁾ :					
Lp.	Rodzaj dochodu			Kwota	
1	wynagrodzenie za pracę i zasiłek rodzinny				

2	emerytury, renty inwalidzkie i rodzinne	
3	stałe zasiłki z pomocy społecznej	
4	zasiłek dla bezrobotnych	
5	dodatek mieszkaniowy	
6	alimenty	
7	dochody z działalności gospodarczej	
8	inne dochody	
9		
10		
Razem		

³⁾ - w załączeniu zaświadczenia o wysokości dochodów.

Miesięczna wysokość dochodu na osobę w rodzinie wynosi.....zł., słownie zł.

Świadomy i uprzedzony/a o odpowiedzialności karnej z art. 233 § 1 kodeksu karnego, potwierdzam własnoręcznym podpisem prawdziwość danych zamieszczonych we wniosku.

(imię i nazwisko oraz podpis jednego z rodziców/opiekuna prawnego lub imię i nazwisko oraz podpis pełnoletniego ucznia/słuchacza)

Załącznik nr 5
do regulaminu
udzielania pomocy materialnej
o charakterze socjalnym
dla uczniów zamieszkałych
na terenie Miasta Olsztyn

(pieczęć jednostki)

Wykaz imienny uczniów/słuchaczy, którzy złożyli wnioski o stypendium szkolne

Lp.	Nazwisko i imię ucznia/słuchacza	Szkoła*	Data urodzenia	Adres stałego zameldowania	Miesięczna wysokość dochodu na osobę w rodzinie	Data złożenia wniosku	Proponowana przez szkołę forma stypendium szkolnego	Proponowana przez szkołę wysokość stypendium szkolnego
Razem								

* – dotyczy szkół wchodzących w skład zespołów szkół.

Olsztyn,

(podpis i pieczęć dyrektora szkoły)

648

UCHWAŁA Nr XIX/133/05 Rady Gminy Wilczęta z dnia 30 marca 2005 r.

w sprawie uchwalenia regulaminu udzielania pomocy materialnej o charakterze socjalnym dla uczniów zamieszkałych na terenie Gminy Wilczęta.

Na podstawie 18 ust. 2 pkt 15 ustawy z dnia 8 marca 1999 r. o samorządzie gminnym (Dz. U. z 2001 r. Nr 152, poz. 1591 z późn. zm.) oraz art. 90f ustawy z dnia 7 września 1991 r. o systemie oświaty (Dz. U. z 2004 r. Nr 256, poz. 2572 z późn. zm.) Rada Gminy Wilczęta uchwala, co następuje:

§ 1. Przyjmuje się regulamin udzielania pomocy materialnej o charakterze socjalnym dla uczniów zamieszkałych na terenie Gminy Wilczęta w brzmieniu stanowiącym załącznik do niniejszej uchwały.

§ 2. Wykonanie uchwały powierza się Wójtowi Gminy Wilczęta.

§ 3. Uchwała wchodzi w życie po upływie 14 dni od dnia ogłoszenia w Dzienniku Urzędowym Województwa Warmińsko-Mazurskiego.

Przewodniczący
Rady Gminy Wilczęta
Andrzej Pańczuk

Załącznik
do uchwały Nr XIX/133/05
Rady Gminy Wilczęta
z dnia 30 marca 2005 r.

REGULAMIN UDZIELANIA POMOCY MATERIALNEJ O CHARAKTERZE SOCJALNYM DLA UCZNIÓW ZAMIESZKAŁYCH NA TERENIE GMINY WILCZĘTA.

Regulamin określa sposób ustalania wysokości stypendium szkolnego, formy, tryb i sposób udzielania stypendium szkolnego oraz tryb i sposób udzielania zasiłku szkolnego.

I. Postanowienia ogólne.

§ 1. 1. Użyte w regulaminie określenia oznaczają:

- 1) stypendium socjalne - pomoc materialna o charakterze socjalnym przyznawana uczniom szkół publicznych i niepublicznych zamieszkałym na terenie Gminy Wilczęta do czasu ukończenia kształcenia, nie dłużej jednak niż do ukończenia 24 roku życia znajdującym się w trudnej sytuacji materialnej;
- 2) zasiłek losowy - pomoc materialna o charakterze socjalnym przyznawana uczniom szkół publicznych i niepublicznych zamieszkałym na terenie Gminy Wilczęta do czasu ukończenia kształcenia, nie dłużej jednak niż do ukończenia 24 roku życia znajdującym się przejściowo w trudnej sytuacji materialnej z powodu zdarzenia losowego;
- 3) kryterium dochodowe uprawniające do ubiegania się o stypendium szkolne - miesięczna wysokość dochodu na osobę w rodzinie nie może być większa niż kwota, o której mowa w art. 8 ust. 1 pkt 2 ustawy z dnia 12 marca 2004 r. o pomocy społecznej (Dz. U. Nr 64, poz. 593 z późniejszymi zmianami).

II. Tryb i sposób udzielania stypendium szkolnego.

§ 2. 1. Do ubiegania się o stypendium uprawnieni są uczniowie, którzy spełniają łącznie następujące kryteria:

1) rozpoczynają lub kontynuują naukę w szkołach publicznych i niepublicznych o uprawnieniach szkół publicznych dla młodzieży i dla dorosłych oraz są słuchaczami publicznych kolegiów nauczycielskich, nauczycielskich kolegiów języków obcych i kolegiów pracowników służb społecznych;

2) stale zamieszkują na terenie Gminy Wilczęta;

3) pochodzą z rodzin znajdujących się w trudnej sytuacji materialnej tzn. o dochodzie rodziny w przeliczeniu na osobę lub dochodzie osoby uczącej się nie wyższym niż kwota uprawniająca do uzyskania świadczeń z pomocy społecznej, w szczególności, gdy w rodzinie tej występuje: bezrobocie, niepełnosprawność, ciężka lub długotrwała choroba, wielodzietność, brak umiejętności wypełniania funkcji opiekuńczo-wychowawczych, alkoholizm lub narkomania, a także, gdy rodzina jest niepełna.

2. Stypendium przyznaje się na okres nie dłuższy niż od września do czerwca danego roku szkolnego z zastrzeżeniem ust. 3.

3. Stypendium w roku szkolnym 2004/2005 przyznaje się na okres nie dłuższy niż od stycznia do czerwca 2005 roku

4. Stypendium może być realizowane w innych formach niż miesięcznie.

5. Warunkiem ubiegania się przez wnioskodawcę o przyznanie stypendium jest:

1) złożenie wniosku do Urzędu Gminy w Wilczętach o przyznanie stypendium według wzoru stanowiącego załącznik nr 1 do Regulaminu,

2) dołączenie do wniosku zaświadczenia o wysokości osiągniętych dochodów w miesiącu poprzedzającym złożenie wniosku lub zaświadczenia o korzystaniu ze świadczeń pieniężnych z pomocy społecznej w miesiącu poprzedzającym złożenie wniosku.

6. W przypadku, gdy członek rodziny utracił dochód uzyskiwany w miesiącu poprzedzającym miesiąc złożenia wniosku o stypendium socjalne dołącza dokument potwierdzający utratę i wysokość utraconego dochodu.

7. Stypendium szkolne przyznaje Wójt Gminy lub osoba przez niego upoważniona z urzędu lub na wniosek rodzica albo pełnoletniego ucznia.

8. Stypendium szkolne wypłaca się w terminach określonych w decyzji.

III. Tryb i sposób udzielania zasiłku szkolnego.

§ 3. 1. Do ubiegania się o stypendium uprawnieni są uczniowie, którzy spełniają łącznie następujące kryteria:

- 1) rozpoczynają lub kontynuują naukę w szkołach publicznych i niepublicznych o uprawnieniach szkół publicznych dla młodzieży i dla dorosłych oraz są słuchaczami publicznych kolegiów nauczycielskich, nauczycielskich kolegiów języków obcych i kolegiów pracowników służb społecznych,
- 2) stale zamieszkują na terenie Gminy Wilczęta,
- 3) znajdują się przejściowo w trudnej sytuacji materialnej z powodu zdarzenia losowego.

2. Przez zdarzenie losowe należy rozumieć: śmierć lub ciężką chorobę członka najbliższej rodziny zdarzenie wypadkowe z poważnymi konsekwencjami zdrowotnymi lub materialnymi, zdarzenie związane z oddziaływaniem sił przyrody, powódź, pożar itp.

3. Zasiłek szkolny ma wyraźnie doraźny charakter i może być przyznany kilka razy w roku szkolnym niezależnie od otrzymywanego stypendium szkolnego.

4. Przyznana kwota zasiłku szkolnego nie może przekroczyć jednorazowo kwoty stanowiącej pięciokrotność kwoty zasiłku rodzinnego.

5. O zasiłek szkolny można się ubiegać w terminie nie dłuższym niż dwa miesiące od wystąpienia zdarzenia uzasadniającego przyznanie tego zasiłku.

6. Wnioskodawca składa wniosek o przyznanie zasiłku w Urzędzie Gminy w Wilczętach według wzoru stanowiącego załącznik nr 2 do Regulaminu.

7. Wysokość zasiłku szkolnego ustala Wójt Gminy w drodze decyzji administracyjnej.

IV. Ustalenie wysokości i formy udzielania stypendium.

§ 4. 1. Stypendium szkolne udzielane jest w formie świadczenia pieniężnego z zastrzeżeniem ust. 2.

2. Wójt Gminy w indywidualnych przypadkach ma prawo przyznać stypendium szkolne w formie rzeczowej.

3. O wysokości stypendium decyduje sytuacja materialna ucznia, jego rodziny oraz możliwości finansowe gminy. Wysokość stypendium szkolnego ustala się według następujących zasad:

1) przy dochodzie na osobę w rodzinie nie wyższym niż 150 zł - stypendium w wysokości 70,00 zł nie więcej niż 5 razy w roku szkolnym,

2) przy dochodzie na osobę w rodzinie od 151 zł do 250 zł - stypendium w wysokości 55,00 zł nie więcej niż 4 razy w roku szkolnym,

3) przy dochodzie na osobę w rodzinie od 251 zł do 316 zł - stypendium w wysokości 45,00 zł nie więcej niż 4 razy w roku szkolnym.

4. Pierwszeństwo w otrzymaniu stypendium szkolnego mają uczniowie pochodzący z rodzin, w których oboje rodzice są bezrobotni lub rodzina jest niepełna i ojciec (matka) jest bezrobotny lub jeden z rodziców jest bezrobotny z powodu ciężkiej, długotrwałej choroby.

5. W drugiej kolejności stypendia szkolne otrzymują uczniowie z rodzin wychowujących co najmniej 4 dzieci uczących się.

6. W trzeciej kolejności stypendia szkolne otrzymują uczniowie wychowujący się w rodzinach, w których występuje, co najmniej jedna z pozostałych okoliczności, o których mowa w § 2 ust. 1 pkt 3.

7. W roku szkolnym 2004/2005 przysługuje stypendium nie więcej niż za okres 3 miesięcy.

8. Indywidualna wysokość stypendium oraz liczba miesięcy jest określana przez Wójta Gminy w decyzji administracyjnej.

§ 5. 1. Stypendium może być wstrzymane lub cofnięte, jeżeli ustały przyczyny stanowiące podstawę jego przyznania.

2. W przypadku ustąpienia przyczyn uzasadniających przyznanie stypendium obowiązek niezwłocznego powiadomienia organu przyznającego stypendium spoczywa na rodzicach i dyrektorze szkoły, gdy ten poweźmie taką informację.

3. Należność z tytułu nienależnie pobranego stypendium podlega zwrotowi i ściągnięciu w trybie przepisów o postępowaniu egzekucyjnym w administracji.

4. W szczególnie uzasadnionych przypadkach istnieje możliwość odstąpienia od żądania zwrotu nienależnie pobranych świadczeń.

V. Postanowienia końcowe.

§ 6. Zmiana regulaminu następuje w trybie właściwym do jego uchwalenia.

Załącznik Nr 1
do „Regulaminu udzielania
pomocy materialnej o charakterze
socjalnym dla uczniów zamieszkałych
na tereni Gminy Wilczęta”

Wniosek o przyznanie stypendium socjalnego

Nazwa podmiotu realizującego stypendia socjalne
WÓJT GMINY WILCZĘTA
14-405 Wilczęta

WNIOSEK O USTALENIE PRAWA DO STYPENDIUM SZKOLNEGO

1. Dane osoby składającej

Imię i nazwisko	
Pesel	NIP
Miejsce zamieszkania	Telefon

2. Wnoszę o przyznanie stypendium szkolnego na następujące dzieci

Lp.	Imię i nazwisko	PESEL	Rodzaj szkoły, do której dziecko uczęszcza	Siedziba szkoły	Miejsce zamieszkania
1.					
2.					
3.					
4.					
5.					

3. Dochody netto

Lp.	Źródła dochodu	Wysokość dochodu
1.		
2.		
3.		
4.		
Razem dochody gospodarstwa domowego		

Średni dochód na 1 członka gospodarstwa domowego wynosi.....zł. miesięcznie.

4. Forma świadczenia inna niż pieniężna np. zakup podręczników, bilety, itp.

Załączniki:

1. Zaświadczenia o dochodach za miesiąc poprzedzający złożenie wniosku
2. Zaświadczenie o korzystaniu ze świadczeń pieniężnych z Pomocy Społecznej
3.
4.

.....
data/podpis

Świadomy(a) odpowiedzialności karnej za fałszywe zeznania z art. 233 § 1 kodeksu karnego (Dz. U. z 1997 r. Nr 88, poz. 553 z późn. zm.) oraz odpowiedzialności dyscyplinarnej za podawanie nieprawdziwych danych, oświadczam, że podane wyżej informacje dotyczące spełnienia warunków do otrzymania świadczeń pomocy materialnej są kompletne i zgodne ze stanem faktycznym.

.....
data i podpis

Załącznik Nr 2
do „Regulaminu udzielania pomocy
materialnej o charakterze socjalnym
dla uczniów zamieszkałych na terenie
Gminy Wilczęta”

Wniosek o ustalenie zasiłku szkolnego

Nazwa podmiotu realizującego stypendia socjalne
WÓJT GMINY WILCZĘTA
14-407 WILCZĘTA

WNIOSEK O USTALENIE PRAWA DO ZASIŁKU SZKOLNEGO

1. Dane osoby składającej

Imię i nazwisko	
Pesel	NIP
Miejsce zamieszkania	Telefon

2. Wnoszę o przyznanie zasiłku szkolnego na następujące dzieci

Lp.	Imię i nazwisko	PESEL	Rodzaj szkoły, do której dziecko uczęszcza	Siedziba szkoły	Miejsce zamieszkania
1.					
2.					
3.					
4.					
5.					

3. Dochody netto

Lp.	Źródła dochodu	Wysokość dochodu
1.		
2.		
3.		
4.		
Razem dochody gospodarstwa domowego		

Średni dochód na 1 członka gospodarstwa domowego wynosi.....zł. miesięcznie

4. Forma świadczenia inna niż pieniężna np. zakup podręczników, bilety, itp.

5. Opis i data zdarzenia losowego uprawniającego do zasiłku szkolnego

Załączniki:

1. Zaświadczenia o dochodach za miesiąc poprzedzający złożenie wniosku
2. Zaświadczenie o korzystaniu ze świadczeń pieniężnych z Pomocy Społecznej
3.
4.

.....
data /podpis

Świadomy(a) odpowiedzialności karnej za fałszywe zeznania z art. 233 § 1 kodeksu karnego (Dz. U. z 1997 r. Nr 88, poz. 553 z późn. zm.) oraz odpowiedzialności dyscyplinarnej za podawanie nieprawdziwych danych, oświadczam, że podane wyżej informacje dotyczące spełnienia warunków do otrzymania świadczeń pomocy materialnej są kompletne i zgodne ze stanem faktycznym.

.....
data i podpis

649

UCHWAŁA Nr XIX/137/05

Rady Gminy Wilczęta

z dnia 30 marca 2005 r.

w sprawie utworzenia Sołectwa Tatarki.

Na podstawie art. 5, art. 18 ust. 2 pkt 7 i art. 35 ustawy z dnia 8 marca 1999 r. o samorządzie gminnym (Dz. U. z 2001 r. Nr 152, poz. 1591 z późn. zm.) oraz § 47 ust. 3 Statutu Gminy Wilczęta uchwalonego przez Radę Gminy Wilczęta w dniu 8 lutego 2003 r. (Dz. Urz. Województwa Elbląskiego Nr 34, poz. 492) Rada Gminy Wilczęta działając z inicjatywy mieszkańców uchwała, co następuje:

§ 1. Tworzy się Sołectwo Tatarki, którego obszar działania obejmuje osadę Tatarki.

§ 2. Szczegółową organizację oraz zakres działania Sołectwa i jego poszczególnych organów określa „Statut Sołectwa Tatarki Gminy Wilczęta” stanowiący załącznik do niniejszej uchwały.

§ 3. Uchwała wchodzi w życie po upływie 14 dni od dnia ogłoszenia w Dzienniku Urzędowym Województwa Warmińsko-Mazurskiego.

Przewodniczący
Rady Gminy Wilczęta
Andrzej Pańczuk

Załącznik
do uchwały Nr XIX/137/05
Rady Gminy Wilczęta
z dnia 30 marca 2005 r.

STATUT SOŁECTWA TATARKI GMINY WILCZĘTA.

ROZDZIAŁ I

Postanowienia ogólne.

§ 1. Sołectwo Tatarki zwane dalej sołectwem stanowi jednostkę pomocniczą Gminy Wilczęta dla wykonywania jej zadań i nie posiada osobowości prawnej.

§ 2. Sołectwo obejmuje swoim zasięgiem działania osadę Tatarki.

§ 3. Organy sołectwa działają zgodnie z przepisami prawa, a w szczególności:

- 1) ustawy z dnia 8 marca 1990 roku o samorządzie terytorialnym,
- 2) Statutu Gminy Wilczęta z dnia 4 lutego 2003 r.,
- 3) niniejszego statutu.

ROZDZIAŁ II

Zakres działania i zadania sołectwa.

§ 4. 1. Do zakresu działania sołectwa należą wszystkie sprawy publiczne sołectwa niezastrzeżone ustawami lub statutem gminy, organów rządowej administracji ogólnej i innych podmiotów, a w szczególności:

- 1) zarządzanie i korzystanie z mienia komunalnego a także rozporządzanie dochodami z tego mienia w zakresie i na zasadach określonych w niniejszym statucie,

2) opiniowanie projektów uchwał rady gminy o podstawowym znaczeniu dla mieszkańców sołectwa,

3) występowanie do rady gminy o rozpatrzenie spraw publicznych sołectwa, których załatwienie wykracza poza możliwość sołectwa,

4) współpraca z radnymi poprzez ułatwianie im kontaktu z wyborcami,

5) współpraca z właściwymi organami w zakresie ochrony zdrowia, pomocy społecznej, oświaty, kultury, kultury fizycznej, porządku publicznego i ochrony przeciw-pożarowej,

6) organizowanie przez mieszkańców sołectwa wspólnych prac społecznie użytecznych.

§ 5. Sołectwo może poprzez swoje organy wykonywać także inne zadania zlecone przez organy gminy i inne podmioty.

ROZDZIAŁ III

Organy sołectwa.

§ 6. 1. Organami sołectwa są:

1) zebranie wiejskie,

2) sołtys.

2. Działania sołtysa wspomaga rada sołectwa.

§ 7. Kadencja sołtysa i rady sołeckiej trwa cztery lata.

§ 8. 1. Organem uchwałodawczym sołectwa jest zebranie wiejskie.

2. Prawo do udziału w zebraniu wiejskim mają wszyscy mieszkańcy sołectwa posiadający czynne prawo wyborcze do rad gmin.

§ 9. 1. Zebranie wiejskie zwoływane jest przez sołtysa z własnej inicjatywy lub na wniosek organów gminy w miarę potrzeb, jednak nie rzadziej niż 2 razy w roku.

2. Sołtys obowiązany jest również zwołać zebranie wiejskie na pisemny wniosek, co najmniej $\frac{1}{10}$ mieszkańców uprawnionych do udziału w zebraniu.

§ 10. 1. O miejscu i terminie zwołania zebrania wiejskiego zawiadamia sołtys, w sposób zwyczajowo przyjęty w sołectwie, co najmniej na 5 dni przed wyznaczonym terminem chyba, że cel zebrania uzasadnia przyjęcie krótszego terminu.

2. Zebranie jest ważne, jeżeli wzięła w nim udział, co najmniej $\frac{1}{5}$ uprawnionych.

3. Jeżeli w zebraniu nie wzięła udziału wymagana liczba mieszkańców, sołtys wyznacza ponowny termin zebrania, które jest ważne bez względu na liczbę jego uczestników. Przepis ust. 1 stosuje się odpowiednio.

§ 11. 1. Zebraniu wiejskiemu przewodniczy sołtys.

2. Zebranie może wybrać innego przewodniczącego obrad.

§ 12. 1. Uchwały zebrania zapadają zwykłą większością głosów w głosowaniu jawnym.

2. Zebranie wiejskie może postanowić o tajności głosowania.

3. Uchwały podpisuje przewodniczący zebrania.

§ 13. 1. Do wyłącznej właściwości zebrania wiejskiego należą:

- 1) wybór i odwołanie sołtysa, rady sołeckiej lub poszczególnych jej członków,
- 2) podejmowanie uchwał w sprawach zarządu mieniem komunalnym (wydzielonym dla sołectwa) oraz sposobu wykorzystania dochodów z tego mienia w zakresie ustalonym niniejszym statutem,
- 3) podejmowanie uchwał w sprawach zamierzonego przez organy gminy zbycia, oddania w najem, dzierżawę lub obciążenia innymi prawami, położonego na terenie sołectwa mienia gminnego, o jakim mowa w art. 48 ust. 2 ustawy z dnia 8 marca 1990 roku - o samorządzie gminnym,
- 4) opiniowanie projektów uchwał rady w sprawach lokalnych sołectwa lub kilku sąsiadujących sołectw o podstawowym dla nich znaczeniu,
- 5) decydowanie o potrzebie, rodzaju i zakresie wykonania przez mieszkańców sołectwa wspólnych prac społecznie użytecznych,

6) rozpatrywanie rocznych sprawozdań i ocena pracy sołtysa z punktu widzenia interesów sołectwa.

§ 14. 1. Sołtys jest organem wykonawczym zebrania wiejskiego i reprezentuje sołectwo na zewnątrz.

2. Do zadań sołtysa w szczególności należy.

- 1) sprawowanie zwykłego zarządu mieniem komunalnym przekazanym sołectwu do korzystania, w tym wykonywania bieżących czynności administracyjnych tego mienia,
- 2) przygotowanie projektów uchwał zebrania wiejskiego,
- 3) organizowanie wykonania uchwał zebrania wiejskiego oraz kontrola ich realizacji,
- 4) techniczno organizacyjne zapewnienie warunków pracy zebrania wiejskiego, rady sołeckiej oraz radnych z terenu sołectwa podczas ich spotkań a także innych zebrań i spotkań zwoływanych z inicjatywy zarządu gminy,
- 5) współpraca z organami gminy, w tym udział w sesjach rady gminy.

3. Sołtys załatwia także indywidualne sprawy z zakresu administracji publicznej w granicach upoważnienia udzielonego przez radę gminy odrębną uchwałą, za co pobiera wynagrodzenie na zasadach ustalonych przez radę gminy.

4. Funkcja sołtysa, jako organu wykonawczego zebrania wiejskiego pełniona jest honorowo. Zebranie wiejskie może uchwalić wynagrodzenie dla sołtysa z tego tytułu, ze środków stanowiących dochody sołectwa.

§ 15. Sołtys, co najmniej jeden raz w roku składa na zebraniu wiejskim sprawozdanie ze swej działalności.

§ 16. 1. Rada sołecka składa się z trzech osób i jest organem opiniodawczo-doradczym sołtysa w zakresie sprawowania jego funkcji.

2. Posiedzenie rady sołeckiej zwołuje sołtys stosownie do potrzeb wynikających z jego łącznej działalności i przewodniczy obradom.

§ 17. 1. Sołtys obowiązany jest zasięgać opinii rady sołeckiej w następujących sprawach:

- 1) projektów uchwał zebrania wiejskiego,
- 2) zarządu mieniem komunalnym przekazanym sołectwu.

2. Sołtys nie jest związany opinią rady sołeckiej.

3. W razie nie uwzględnienia opinii rady sołeckiej, rada bądź poszczególni jej członkowie mogą przedstawić sprawę na najbliższym zebraniu wiejskim.

ROZDZIAŁ IV

Tryb wyboru sołtysa i rady sołeckiej.

§ 18. 1. Wybory sołtysa i rady sołeckiej zarządza w drodze uchwały rada gminy tak, by mogły one odbyć się nie później niż w ciągu sześciu miesięcy od rozpoczęcia jej kadencji.

2. Zebranie wiejskie w sprawie wyborów organów sołectwa zwoływane jest przez zarząd gminy, który ustala termin zebrania.

3. O dacie, miejscu zebrania, zarząd zawiadamia mieszkańców, co najmniej 10 dni przed wyznaczonym terminem.

4. Przewodniczącym zebrania, na którym dokonuje się wyboru sołtysa i rady sołeckiej może być osoba wskazana przez zarząd gminy.

§ 19. 1. Wyboru sołtysa i rady sołeckiej, zebranie wiejskie dokonuje w odrębnym tajnym głosowaniu spośród nieograniczonej liczby kandydatów posiadających czynne prawo wyborcze do rady gminy.

2. Uprawnionymi do głosowania są stali mieszkańcy sołectwa posiadający czynne prawo wyborcze do rady gminy.

3. Kandydatami do organów sołectwa nie mogą być osoby skazane za przestępstwa popełnione z chęci zysku lub innych pobudek.

§ 20. 1. Wybory, o których mowa w § 19 ust. 1 przeprowadza komisja w składzie trzech osób, wybrana spośród uprawnionych do głosowania uczestników zebrania.

2. Członkiem komisji, o której mowa w ust. 1, nie może być osoba kandydująca na sołtysa lub do rady sołeckiej.

3. Do zadań komisji należy przyjęcie zgłoszeń kandydatów, ustalenie czy nie istnieją przeszkody, o jakich mowa w § 19, przeprowadzenie głosowania, ustalenie oraz ogłoszenie jego wyników.

4. Kandydatów na sołtysa i do rady sołeckiej umieszcza się na kartach do głosowania w porządku alfabetycznym.

5. Za wybranego na sołtysa uważa się kandydata, który uzyskał ponad 50% ważnie oddanych głosów. W przypadku nie uzyskania przez żadnego z kandydatów wymaganej większości głosów, głosowanie powtarza się, przy czym na karcie do głosowania pozostawia się nazwiska dwóch kandydatów, którzy otrzymali kolejno największą liczbę głosów.

6. Za wybranych, do rady sołeckiej, uważa się kandydatów, którzy otrzymali największą liczbę głosów.

§ 21. 1. Odwołanie sołtysa przed upływem kadencji może dokonać zebranie wiejskie z własnej inicjatywy lub na wniosek rady gminy.

2. Odwołanie następuje w głosowaniu tajnym zwykłą większością głosów w obecności, co najmniej połowy uprawnionych do głosowania mieszkańców sołectwa.

3. Odwołanie rady sołeckiej lub poszczególnych ich członków przed upływem kadencji, następuje na wniosek sołtysa. Przepis ust. 2 stosuje się odpowiednio.

§ 22. 1. W razie odwołania sołtysa, rada gminy zarządza niezwłocznie następne wybory.

2. Ponowne wybory do rady sołeckiej zarządza sołtys.

3. Ponownych wyborów nie przeprowadza się, jeżeli do końca kadencji pozostało nie więcej niż trzy miesiące.

ROZDZIAŁ V

Zakres uprawnień do zarządu i korzystania z mienia komunalnego.

§ 23. Rada Gminy Wilczęta może przekazać do korzystania przez sołectwo składniki mienia komunalnego, w drodze uchwały.

§ 24. 1. Sołectwo może korzystać z mienia przekazanego, w trybie § 23 w następujący sposób:

- 1) świetlicę wiejską można wykorzystać dla potrzeb kulturalno-rozrywkowych mieszkańców, podnajmować osobom trzecim za wynagrodzeniem na cele imprez, wystaw, koncertów, zabaw publicznych,
- 2) boisko sportowe można wykorzystać dla potrzeb rekreacyjno-sportowych sołectwa, organizacji imprez sportowych.

§ 25. Zbycie, zamiana, oddanie w najem, dzierżawę, użytkowanie wieczyste bądź obciążenie innymi prawami mienia przekazanego w trybie § 23 wymaga zasięgnięcia opinii zebrania wiejskiego.

§ 26. 1. Sołectwo samodzielnie rozporządza dochodami osiągniętymi z tytułu korzystania z przekazanego go mienia.

2. Gospodarka finansowa sołectwa prowadzona jest w ramach budżetu gminy.

ROZDZIAŁ VI

Postanowienia końcowe.

§ 27. Zmiany statutu dokonuje rada gminy w drodze uchwały.

§ 28. Statut wchodzi w życie po upływie 14 dni od dnia ogłoszenia w Dzienniku Urzędowym Województwa Warmińsko-Mazurskiego.

650

UCHWAŁA Nr XIX/139/05

Rady Gminy Wilczęta

z dnia 30 marca 2005 r.

w sprawie zmiany uchwały Nr XVI/99/04 w sprawie określenia godzin otwierania i zamykania placówek handlu detalicznego oraz zakładów gastronomicznych na terenie Gminy Wilczęta.

Na podstawie art. 18 ust. 1 w związku z art. 40 ust. 1, art. 41 ust. 1 i art. 42 ustawy z dnia 8 marca 1990 r. o samorządzie gminnym (Dz. U. z 2001 r. Nr 142, poz. 1591, z 2002 r. Nr 23, poz. 220, Nr 62, poz. 558, Nr 113, poz. 984 i 214, poz. 1806 z 2003 r. Nr 80, poz. 717 i Nr 162, poz. 1568 oraz z 2004 r. Nr 102, poz. 1055 i Nr 116, poz. 1203) oraz w oparciu o art. XII § 1 ustawy z dnia 26 czerwca 1974 r. - Przepisy wprowadzające Kodeks pracy (Dz. U. Nr 24, poz. 142 z późn. zm.) w brzmieniu ustalonym przez art. 22 ustawy z dnia 17 maja 1990 r. o podziale zadań i kompetencji, określonych w ustawach szczególnych, pomiędzy organy gminy a organy administracji rządowej oraz o zmianie niektórych ustaw (Dz. U. Nr 34, poz. 198 z późn. zm.) Rada Gminy Wilczęta w celu szczegółowego uregulowania spraw dotyczących właściwego i zgodnego z interesem wspólnoty samorządowej funkcjonowania handlu na terenie Gminy Wilczęta Rada Gminy Wilczęta uchwala, co następuje:

§ 1. 1. W uchwale Nr XVI/99/04 Rady Gminy Wilczęta z dnia 27 listopada 2004 r. w sprawie określenia godzin otwierania i zamykania placówek handlu detalicznego

oraz zakładów gastronomicznych na terenie Gminy Wilczęta wprowadza się następujące zmiany:

1) § 1 otrzymuje brzmienie:

„§ 1.1. Ustala się godziny funkcjonowania placówek handlu detalicznego w sposób następujący:

1) otwieranie nie wcześniej niż od godziny 6⁰⁰ a zamykanie nie później niż o godzinie 24⁰⁰”;

2) § 2 otrzymuje brzmienie:

„§ 2.1. Ustala się godziny funkcjonowania placówek gastronomicznych w sposób następujący:

1) otwieranie nie wcześniej niż o godzinie 6⁰⁰ a zamykanie nie później niż o godzinie 24⁰⁰”.

§ 2. Uchwała wchodzi w życie po upływie 14 dni od dnia ogłoszenia w Dzienniku Urzędowym Województwa Warmińsko-Mazurskiego.

Przewodniczący
Rady Gminy Wilczęta
Andrzej Pańczuk

651

UCHWAŁA Nr XXIV/224/05

Rady Gminy Gietrzwałd

z dnia 31 marca 2005 r.

w sprawie zmiany Statutu Gminy Gietrzwałd.

Na podstawie art. 18, ust. 2, pkt 1 i art. 22 ustawy z dnia 8 marca 1990 r. o samorządzie gminnym (Dz. U. z 2001 r. Nr 142, poz. 1591, zm. z 2002 r. Nr 23, poz. 220, Nr 62, poz. 558, Nr 113, poz. 984, Nr 153, poz. 1271, Nr 214, poz. 1806, z 2003 r. Nr 80, poz. 717, Nr 162, poz. 1568, z 2004 r. Nr 102, poz. 1055, Nr 116, poz. 1203) Rada Gminy Gietrzwałd uchwala, co następuje:

§ 1. W załączniku Nr 1 do Statutu Gminy Gietrzwałd wprowadza się następujące zmiany: w § 20 dodaje się pkt 3 w brzmieniu:

„3.1. Na wniosek radnego uchwały mogą być głosowane w głosowaniu jawnym imiennym, po przegłosowaniu wniosku przez radę.

3.2. Głosowanie jawne imienne przeprowadza się w następujący sposób: radny otrzymuje kartę do głosowania imiennego ze swoim nazwiskiem i określeniem głosowanej sprawy. Radny wpisuje swój głos na karcie (za

lub przeciw lub wstrzymuje się) i głośno informuje radę o sposobie głosowania. Karty do głosowania przekazywane są Komisji Skrutacyjnej, która dokonuje protokolarnego przeliczenia głosów, sporządza protokół i ogłasza wynik głosowania.

3.4. Dokumentacja z przeprowadzonego głosowania stanowi załącznik do protokołu.”

§ 2. Wykonanie uchwały powierza się Wójtowi Gminy.

§ 3. Uchwała wchodzi w życie po upływie 14 dni od dnia ogłoszenia w Dzienniku Urzędowym Województwa Warmińsko-Mazurskiego.

Przewodniczący Rady
Irena Sieklucka

652

UCHWAŁA Nr XXIV/225/05 Rady Gminy Gietrzwałd z dnia 31 marca 2005 r.

w sprawie regulaminu udzielania pomocy materialnej o charakterze socjalnym dla uczniów zamieszkałych na terenie gminy Gietrzwałd.

Na podstawie art. 90f ustawy z dnia 7 września 1991 r. o systemie oświaty (Dz. U. z 2004 r. Nr 256, poz. 2572, zm. Nr 273, poz. 2703 i Nr 281, poz. 2781) Rada Gminy Gietrzwałd uchwala, co następuje:

§ 1. Uchwala się regulamin udzielania pomocy materialnej o charakterze socjalnym dla uczniów zamieszkałych na terenie gminy Gietrzwałd stanowiący załącznik do niniejszej uchwały.

§ 2. Wykonanie uchwały powierza się Wójtowi Gminy.

§ 3. Uchwała wchodzi w życie po upływie 14 dni od dnia ogłoszenia w Dzienniku Urzędowym Województwa Warmińsko-Mazurskiego.

Przewodniczący Rady
Irena Sieklucka

Załącznik Nr 1
do uchwały Nr XXIV/225/05
Rady Gminy Gietrzwałd
z dnia 31 marca 2005 r.

REGULAMIN UDZIELANIA POMOCY MATERIALNEJ O CHARAKTERZE SOCJALNYM DLA UCZNIÓW ZAMIESZKAŁYCH NA TERENIE GMINY GIETRZWAŁD.

Rozdział I

Sposób ustalania wysokości stypendium szkolnego w zależności od sytuacji materialnej uczniów i ich rodzin oraz innych okoliczności.

§ 1. 1. Stypendium szkolne może być udzielone uczniowi znajdującemu się w trudnej sytuacji materialnej. Miernikiem trudnej sytuacji materialnej jest dochód na osobę w rodzinie. Przy ocenie trudnej sytuacji materialnej ucznia będzie się również w szczególności uwzględniać występowania w rodzinie:

- a) bezrobocia,
- b) niepełnosprawności,
- c) ciężkiej i długotrwałej choroby,
- d) wielodzietności,
- e) braku umiejętności wypełniania funkcji opiekuńczo-wychowawczych,
- f) alkoholizmu,
- g) narkomanii,
- h) niepełności rodziny,
- i) występowania zdarzeń losowych.

2. Wysokość stypendium uzależniona jest od sytuacji dochodowej uczniów. W tym celu zalicza się zakwalifikowanych do uzyskania stypendium szkolnego uczniów do 4 grup dochodowych, wg. kryterium:

- I grupa - dochody miesięczne na członka rodziny poniżej 200 zł netto,
- II grupa - dochody miesięczne na członka rodziny od kwoty 200 zł do 250 zł netto,
- III grupa - dochody miesięczne na członka rodziny od kwoty 250 zł do 300 zł netto,
- IV grupa - dochody miesięczne na członka rodziny od kwoty 300 zł do 316 zł netto.

3. Miesięczna wysokość stypendium szkolnego jest zależna od zakwalifikowania ucznia do grupy dochodowej:

- I grupa - 112 zł,
- II grupa - 90 zł,
- III grupa - 70 zł,
- IV grupa - 50 zł.

Rozdział II

Formy, w jakich udziela się stypendium szkolnego w zależności od potrzeb uczniów zamieszkałych na terenie gminy.

§ 2. 1. Stypendium szkolne może być udzielane w formach:

- 1) całkowitego lub częściowego pokrycia kosztów udziału w zajęciach edukacyjnych wykraczających poza zajęcia realizowane w szkole w ramach planu nauczania, w szczególności udziału w wyrównawczych zajęciach edukacyjnych i innych przedsięwzięciach realizowanych przez szkołę (np. wyjazdy do teatru, na wycieczki szkolne, zielone szkoły itp.),
- 2) całkowitego lub częściowego pokrycia kosztów udziału w zajęciach edukacyjnych realizowanych poza szkołą, a w szczególności nauki języków obcych, zajęć

muzycznych, komputerowych, sportowych, zajęć na basenie i innych,

3) pomocy rzeczowej o charakterze edukacyjnym, w tym w szczególności częściowego lub całkowitego pokrycia kosztów poniesionych na zakupy,

a) podręczników, lektur, encyklopedii, słowników i innych książek pomocniczych do realizacji procesu dydaktycznego,

b) stroju sportowego, plecaków itp.;

4) całkowitego lub częściowego pokrycia kosztów związanych z pobieraniem nauki poza miejscem zamieszkania dla słuchaczy kolegiów nauczycielskich, nauczycielskich kolegiów języków obcych i kolegiów pracowników służb społecznych, a także uczniów szkół ponadgimnazjalnych, a w szczególności zakwaterowania w bursie, internacie, transportu środkami komunikacji zbiorowej,

5) świadczenia pieniężnego, jeżeli organ przyznający stypendium uzna, że udzielenie stypendium w formach wymienionych w pkt. 1, 2, 3 a w przypadku uczniów szkoły ponadgimnazjalnej także w formie, o której mowa w pkt 4, nie jest możliwe,

6) świadczenia pieniężnego, jeżeli organ przyznający stypendium uzna, że w przypadku uczniów będących słuchaczem kolegium, o której mowa w pkt 4, nie jest celowe.

§ 3. 1. Stypendium szkolne może być udzielone w jednej lub kilku formach jednocześnie.

2. Stypendia będą przekazywane w formie częściowej lub całkowitej refundacji kosztów poniesionych przez rodziców lub prawnych opiekunów ucznia na podstawie przedłożonych przez nich oryginałów faktur lub rachunków.

3. Stypendium szkolne może być udzielone na okres 5 miesięcy.

Rozdział III

Tryb i sposób udzielania stypendium szkolnego.

§ 4. Uprawnionymi do otrzymania stypendium szkolnego są:

1) uczniowie szkół publicznych i niepublicznych o uprawnieniach szkół publicznych dla młodzieży i dla dorosłych oraz słuchacze publicznych kolegiów nauczycielskich, nauczycielskich kolegiów języków obcych i kolegiów pracowników służb społecznych - do czasu ukończenia kształcenia, nie dłużej jednak niż do ukończenia 24 roku życia,

2) wychowankowie publicznych i niepublicznych ośrodków umożliwiających dzieciom i młodzieży, o których mowa w art. 16 ust. 7 ustawy o systemie oświaty, a także dzieciom i młodzieży upośledzonym umysłowo ze sprzężonymi niepełnosprawnościami, realizację odpowiednio obowiązku szkolnego i obowiązku nauki - do czasu ukończenia realizacji obowiązku nauki,

3) uczniowie szkół niepublicznych nieposiadających uprawnień szkół publicznych dla młodzieży i dla dorosłych - do czasu ukończenia realizacji obowiązku nauki,

4) słuchacze niepublicznych kolegiów nauczycielskich i nauczycielskich kolegiów języków obcych - do czasu ukończenia kształcenia nie dłużej jednak niż do ukończenia 24 roku życia.

§ 5. 1. Do ubiegania się o stypendium uprawnieni są uczniowie, którzy spełniają łącznie następujące kryteria:

a) zamieszkują na terenie Gminy Gietrzwałd,

b) miesięczny dochód na osobę nie przekracza kwoty wymienionej w art. 8 ust. 1 pkt 2 ustawy z dnia 12 marca 2004 r. o pomocy społecznej (Dz. U. Nr 64, poz. 593 z późniejszymi zmianami).

2. W przypadku, gdy liczba osób spełniających kryteria cytowane w ust. 1 jest większa niż liczba stypendiów do rozdysponowania pierwszeństwo w uzyskaniu stypendium mają uczniowie spełniający następujące kryteria:

a) pochodzą z rodzin o najniższych dochodach,

b) występują w rodzinie okoliczności opisane w § 1 pkt 1 regulaminu.

3. Podstawą przyznania stypendium szkolnego jest wysokość dochodu przypadającego we wspólnym gospodarstwie domowym na jednego członka rodziny ucznia, osiągniętego w miesiącu poprzedzającym miesiąc złożenia wniosku.

4. Członkami rodziny są małżonkowie, rodzice, opiekunowie prawni dziecka, osoby niepełnosprawne (bez względu na wiek) oraz dzieci uczące się w wieku do ukończenia 24 roku życia pozostające na utrzymaniu rodziny.

5. W szczególnych przypadkach, gdy sytuacja dochodowa rodziny ulega pogorszeniu (np. na skutek śmierci lub kalectwa członka rodziny) stypendium szkolne ustala się na nowych warunkach dochodowych rodziny, począwszy od miesiąca, w którym złożono nowy wniosek, bez wyrównania.

6. Przy wyliczaniu dochodu, do składu rodziny nie są wliczane osoby pełnoletnie, bez stałych źródeł dochodu lub odbywające zasadniczą służbę wojskową, za wyjątkiem:

a) rodziców bez stałych źródeł dochodów,

b) osób niezdolnych do pojęcia pracy zawodowej ze względu na stan zdrowia,

c) gdy jedno z rodziców nie pracuje i pobiera zasiłek z tytułu wychowywania dzieci,

d) dzieci uczące się do ukończenia 24 roku życia.

§ 6. Dochody winny być potwierdzone stosownymi zaświadczeniami.

§ 7. 1. Uczniowi, który otrzymuje inne stypendium o charakterze socjalnym ze środków publicznych, może być udzielone stypendium szkolne w wysokości, która łącznie z innym stypendium o charakterze socjalnym ze środków publicznych nie przekracza kwoty równej 1.120 zł, w odniesieniu do danego roku szkolnego.

2. W przypadku ucznia będącego słuchaczem kolegium nauczycielskiego, nauczycielskiego kolegium języków obcych i kolegium pracowników służb społecznych, który otrzymuje inne stypendium o charakterze socjalnym ze środków publicznych, może być udzielone stypendium szkolne w wysokości, które łącznie z innym stypendium o charakterze socjalnym ze środków publicznych nie przekracza kwoty równej 1.008 zł w odniesieniu do danego roku szkolnego.

§ 8. 1. Wniosek o przyznanie stypendium szkolnego, którego wzór stanowi załącznik nr 1 do niniejszego regulaminu składa się w sekretariacie urzędu gminy w terminach określonych w ustawie.

2. Wniosek podlega rejestracji w dzienniku korespondencyjnym zgodnie z datą wpływu.

3. Wniosek, o którym mowa w ust. 1 pozostaje bez rozpatrzenia w przypadku, gdy:

- 1) został złożony po terminie o czym decyduje data wpływu lub data stempla pocztowego z zastrzeżeniem pkt 3,
- 2) nie zawiera kompletu dokumentów zawartych we wniosku i mimo wezwania, w terminie 7 dni nie uzupełniono braków,
- 3) wniosek jest nieprawidłowo wypełniony i mimo wezwania, w terminie 7 dni nie uzupełniono braków.

Rozdział IV

Tryb i sposób udzielania zasiłku szkolnego w zależności od zdarzenia losowego.

§ 9. 1. Zasiłek szkolny może być przyznany uczniowi

znajdującemu się przejściowo w trudnej sytuacji materialnej z powodu zdarzenia losowego, po złożeniu wniosku o przyznanie zasiłku szkolnego wraz z udokumentowaniem okoliczności opisanych we wniosku (zaświadczenie z policji, lekarskie, dokument USC, inne).

2. Zasiłek szkolny może być przyznany w przypadku:

- a) śmierci rodziców lub prawnych opiekunów,
- b) klęski żywiołowej,
- c) wydatków związanych z długotrwałą chorobą ucznia,
- d) innych, szczególnych okoliczności.

3. Zasiłek szkolny może być przyznany w formie świadczenia pieniężnego na pokrycie wydatków związanych z nauką lub w formie pomocy rzeczowej o charakterze edukacyjnym, raz lub kilka razy w roku, niezależnie od otrzymywanego stypendium szkolnego.

4. Zasiłek szkolny ustala się indywidualnie dla każdego ucznia, oceniając sytuację materialną związaną ze zdarzeniem losowym.

5. Wysokość zasiłku szkolnego nie może przekroczyć jednorazowo kwoty równej 280 zł.

6. Wniosek o zasiłek szkolny można składać w terminie nie dłuższym niż w ciągu dwóch miesięcy od wystąpienia zdarzenia uzasadniającego przyznanie tego zasiłku.

7. Wzór wniosku stanowi załącznik nr 2 do niniejszego regulaminu.

Rozdział V

Przepisy końcowe.

Zmiany regulaminu następują w trybie przewidzianym dla jego uchwalenia.

Załącznik Nr 1
do Regulaminu
z dnia 31 marca 2005 r.

Data:.....

WNIOSKODAWCA:

.....
(nazwisko i imię wnioskodawcy)
.....
(adres zamieszkania wnioskodawcy)
.....
(adres zamieszkania wnioskodawcy)

Telefon kontaktowy:

**Wójt Gminy
Gietrzwałd**

**Wniosek o stypendium szkolne
w roku szkolnym**

Zgodnie z art. 90n ust. 2 ustawy z dnia 07 września 1991 r. o systemie oświaty (Dz. U. z 2004 r. Nr 256, poz. 2572 z późniejszymi zmianami), wnoszę o przyznanie stypendium szkolnego dla:

I. Informacje o uczniu / wychowanku / słuchaczu*)

Imię i nazwisko:
Data i miejsce urodzenia ucznia:
Numer PESEL ucznia:
Stopień pokrewieństwa:
Imiona rodziców ucznia: ojca matki.....
Adres stałego zameldowania ucznia:

Miejscowość	
Ulica, numer domu (mieszkania)	
Kod pocztowy	
Poczta	

II. Informacje o szkole/ kolegium/ ośrodku*)

Nazwa i adres szkoły, do której uczęszcza uczeń/ wychowanek/ słuchacz	Klasa
.....	
.....	

Opinia dyrektora szkoły:

.....
.....
.....

(pieczęć i podpis dyrektora szkoły)

*) niepotrzebne skreślić

III. Informacje o członkach rodziny ucznia:

Imię i nazwisko członków rodziny ucznia	Stopień pokrewieństwa (ojciec, matka, brat, siostra)	Miejsce zatrudnienia lub nauki (nazwa zakładu pracy, szkoły).

IV. Dane uzupełniające przyznanie świadczenia pomocy materialnej o charakterze socjalnym:

W rodzinie występuje (wstawić „X” w odpowiedniej rubryce):

Bezrobocie	
Niepelnosprawność	
Ciężka choroba	
Długotrwała choroba	
Wielodzietność	
Brak umiejętności wypełniania funkcji wychowawczych	
Alkoholizm	
Narkomania	
Rodzina niepełna	

V. Wnioskowana forma pomocy (wstawić „X” w odpowiedniej rubryce):

Całkowitego pokrycie kosztów udziału w zajęciach edukacyjnych, w tym wyrównawczych, wykraczających poza zajęcia realizowane w szkole w ramach planu nauczania	
Częściowego pokrycie kosztów udziału w zajęciach edukacyjnych, w tym wyrównawczych, wykraczających poza zajęcia realizowane w szkole w ramach planu nauczania	
Całkowitego pokrycia kosztów udziału w zajęciach edukacyjnych realizowanych poza szkołą	
Częściowego pokrycia kosztów udziału w zajęciach edukacyjnych realizowanych poza szkołą	
Pomocy rzeczowej o charakterze edukacyjnym, w tym w szczególności zakup podręczników i innych pomocy naukowych	
Całkowitego pokrycia kosztów związanych z pobieraniem nauki poza miejscem zamieszkania	
Częściowego pokrycia kosztów związanych z pobieraniem nauki poza miejscem zamieszkania	
Świadczenia pieniężnego, jeżeli organ przyznający stypendium uzna, że udzielenie stypendium w w/w formach nie jest możliwe, natomiast w przypadku słuchaczy kolegów nie jest celowe	

VI. Oświadczam, że wskazany we wniosku uczeń /wychowanek/ słuchacz *)

(wstawić „X” w odpowiedniej rubryce):

Otrzymuje inne stypendium o charakterze socjalnym ze środków publicznych (podać źródła).....	
.....w kwocie miesięcznie	
Nie otrzymuje innego stypendium o charakterze socjalnym ze środków publicznych	

*) niepotrzebne skreślić

Ponadto oświadczam, że:

- niezwłocznie powiadomię organ, który przyznał stypendium o ustaniu przyczyn, które stanowiły podstawę przyznania stypendium szkolnego,
- przedłożone zaświadczenia obejmują wszystkie dochody mojej rodziny,
- informacje podane we wniosku są prawdziwe,
- wyrażam zgodę na przetwarzanie danych osobowych zawartych we wniosku, dla celów związanych z przyznaniem pomocy socjalnej, zgodnie z ustawą z dnia 29 sierpnia 1997 r. o ochronie danych osobowych (Dz. U. z 2002 r. Nr 101, poz. 926 z późniejszymi zmianami).

.....
(podpis składającego wniosek)

Do wniosku załączam;

- 1) zaświadczenie o wysokości dochodów w liczbie
 - z zakładów pracy - w przypadku zatrudnienia,
 - z urzędu skarbowego - w przypadku prowadzenia działalności gospodarczej,
 - z urzędu miasta/gminy - osoby posiadające gospodarstwo role,
 - inne (np. renta, emerytura, alimenty, itp.)
- 2) zaświadczenie o korzystaniu ze świadczeń pieniężnych z pomocy społecznej,
- 3) zaświadczenie o bezrobociu,
- 4) inne dokumenty.....
(wymienić ilość i rodzaj dokumentów)

Załącznik Nr 2
do Regulaminu
z dnia 31 marca 2005 r.

Data:.....

WNIOSKODAWCA:

.....
(nazwisko i imię wnioskodawcy)
.....
(adres zamieszkania wnioskodawcy)
.....
(adres zamieszkania wnioskodawcy)

Telefon kontaktowy:

**Wójt Gminy
Gietrzwałd**

**Wniosek o stypendium szkolne
w roku szkolnym**

Zgodnie z art. 90n ust. 2 ustawy z dnia 07 września 1991 r. o systemie oświaty (Dz. U. z 2004 r. Nr 256, poz. 2572 z późniejszymi zmianami), wnoszę o przyznanie zasiłku szkolnego dla:

I. Informacje o uczniu / wychowanku / słuchaczu*)

Imię i nazwisko:
Data i miejsce urodzenia ucznia:
Numer PESEL ucznia:
Stopień pokrewieństwa:
Imiona rodziców ucznia: ojca matki.....

Adres stałego zameldowania ucznia:

Miejscowość	
Ulica, numer domu (mieszkania)	
Kod pocztowy	
Poczta	

II. Informacje o szkole/ kolegium/ ośrodku*)

Nazwa i adres szkoły, do której uczęszcza uczeń/ wychowanek/ słuchacz	Klasa
.....	
.....	

Opinia dyrektora szkoły:

.....
.....
.....

(pieczęć i podpis dyrektora szkoły)

*) niepotrzebne skreślić

III. Informacje o członkach rodziny ucznia:

Imię i nazwisko członków rodziny ucznia	Stopień pokrewieństwa (ojciec, matka, brat, siostra)	Miejsce zatrudnienia lub nauki (nazwa zakładu pracy, szkoły).

653

OBWIESZCZENIE

Komisarza Wyborczego w Olsztynie
z dnia 11 kwietnia 2005 r.

**o wynikach wyborów uzupełniających przeprowadzonych na terenie województwa warmińsko-mazurskiego
w dniu 10 kwietnia 2005 r.**

Na podstawie art. 182 i 183 ustawy z dnia 16 lipca 1998 r. - Ordynacja wyborcza do rad gmin, rad powiatów i sejmików województw (Dz. U. z 2003 r. Nr 159, poz. 1547 i z 2004 r. Dz. U. Nr 25, poz. 219, Nr 102, poz. 1055, Nr 167, poz. 1760) Komisarz Wyborczy w Olsztynie podaje do publicznej wiadomości wyniki wyborów uzupełniających do Rady Gminy Stare Juchy w okręgu wyborczym nr 4.

Wyniki wyborów

WYBORY UZUPEŁNIAJĄCE DO RAD W GMINACH DO 20 TYŚ MIESZKAŃCÓW.

1. Wybory uzupełniające do Rady Gminy Stare Juchy

I. Dla wyboru Rady Gminy Stare Juchy utworzono 9 okręgów wyborczych. Okręg nr 4 obejmuje 1 mandat, zgodnie z Zarządzeniem Wojewody Warmińsko-Mazurskiego nr 31 z dnia 9 lutego 2005 r. w wyborach uzupełniających zarządzonych na dzień 10 kwietnia 2005 r. wybierano 1 radnego.

Liczba osób uprawnionych do głosowania wynosiła 222.

W głosowaniu wzięło udział 113 wyborców, którym wydano karty do głosowania, co stanowi 50,90% uprawnionych do głosowania.

II. Wyniki wyborów uzupełniających w okręgu nr 4 obejmującym 1 mandat.
W związku z Zarządzeniem Wojewody Warmińsko-Mazurskiego nr 31 z dnia 9 lutego 2005 r. w okręgu wyborczym nr 4 wybierano 1 radnego.

- A. Wybory odbyły się.
- B. Głosowanie przeprowadzono.
- C. Ogólna liczba głosów oddanych 113.
- D. Głosów ważnych oddano 113.
- E. Radnym został wybrany:
z listy nr 3 K.W.W. Józefa Trzcianowskiego

1) Trzcianowski Józef

Komisarz Wyborczy w Olsztynie
Zbigniew Paturalski

654

OBWIESZCZENIE

Komisarza Wyborczego w Olsztynie
z dnia 11 kwietnia 2005 r.

**o wynikach wyborów uzupełniających przeprowadzonych na terenie województwa warmińsko-mazurskiego
w dniu 10 kwietnia 2005 r.**

Na podstawie art. 182 i 183 ustawy z dnia 16 lipca 1998 r. - Ordynacja wyborcza do rad gmin, rad powiatów i sejmików województw (Dz. U. z 2003 r. Nr 159, poz. 1547 i z 2004 r. Dz. U. Nr 25, poz. 219, Nr 102, poz. 1055, Nr 167, poz. 1760) Komisarz Wyborczy w Olsztynie podaje do publicznej wiadomości wyniki wyborów uzupełniających do Rady Miejskiej w Węgorzewie w okręgu wyborczym nr 2.

Wyniki wyborów

WYBORY UZUPEŁNIAJĄCE DO RAD W GMINACH DO 20 TYŚ MIESZKAŃCÓW.

1. Wybory uzupełniające do Rady Miejskiej w Węgorzewie

I. Dla wyboru Rady Miejskiej w Węgorzewie utworzono 7 okręgów wyborczych. Okręg nr 2 obejmuje 5 mandatów, zgodnie z Zarządzeniem Wojewody Warmińsko-Mazurskiego nr 23 z dnia 4 lutego 2005 r. w wyborach uzupełniających zarządzonych na dzień 10 kwietnia 2005 r. wybierano 1 radnego.

Liczba osób uprawnionych do głosowania wynosiła 5 358.

W głosowaniu wzięło udział **342** wyborców, którym wydano karty do głosowania, co stanowi **6,38%** uprawnionych do głosowania.

II. Wyniki wyborów uzupełniających w okręgu nr 2 obejmującym 5 mandatów.

W związku z Zarządzeniem Wojewody Warmińsko-Mazurskiego nr 23 z dnia 4 lutego 2005 r. w okręgu wyborczym nr 2 wybierano 1 radnego

A. Wybory odbyły się.

B. Głosowanie przeprowadzono.

C. Ogólna liczba głosów oddanych **342**.

D. Głosów ważnych oddano **334**.

E. Radnym został wybrany:
z listy nr 1 KWW „Jestem Gotów”

1) **Tadeusz Karaźniewicz**

Komisarz Wyborczy w Olsztynie
Zbigniew Paturalski