



DZIENNIK URZĘDOWY

WOJEWÓDZTWA WARMIŃSKO-MAZURSKIEGO

Olsztyn, dnia 12 października 2005 r.

Nr 146

TREŚĆ:

Poz.:

ROZPORZĄDZENIE:

- 1701** - Nr 1/05 Powiatowego Lekarza Weterynarii w Ełku z dnia 5 października 2005 r. w sprawie określenia obszarów, na których wystąpiła wścieklizna zwierząt dzikich, sposobów ich oznaczenia i wprowadzenia zakazów. 8446

UCHWAŁY RAD GMIN I POWIATU:

- 1702** - Nr XXVIII/179/05 Rady Powiatu w Gołdapi z dnia 18 sierpnia 2005 r. w sprawie przyjęcia regulaminu przyznawania i przekazywania stypendiów na wyrównywanie szans edukacyjnych dla uczniów szkół ponadgimnazjalnych z Powiatu Gołdapskiego na rok szkolny 2005/2006 w ramach realizacji projektu „Pomoc stypendialna uczniom znajdującym się w trudnej sytuacji materialnej, uczącym się w szkołach ponadgimnazjalnych prowadzonych przez Powiat Gołdapski”..... 8447
- 1703** - Nr XXVIII/180/05 Rady Powiatu w Gołdapi z dnia 18 sierpnia 2005 r. w sprawie przyjęcia regulaminu przyznawania i przekazywania stypendiów na wyrównywanie szans edukacyjnych dla studentów z Powiatu Gołdapskiego na rok akademicki 2005/2006 w ramach realizacji projektu „Pomoc stypendialna Powiatu Gołdapskiego studentom z obszarów zmarginalizowanych”..... 8458
- 1704** - Nr XXXIV/61/05 Rady Miejskiej Ruciane-Nida z dnia 24 sierpnia 2005 r. w sprawie ustalenia sieci publicznych szkół i ich obwodów na terenie gminy Ruciane-Nida. 8467
- 1705** - Nr XXXVIII/155/05 Rady Gminy w Srokowie z dnia 31 sierpnia 2005 r. w sprawie procedury uchwalania budżetu Gminy oraz rodzaju i szczegółowości materiałów informacyjnych towarzyszących projektowi budżetu. . 8468
- 1706** - Nr XXV/187/05 Rady Gminy Dąbrówno z dnia 9 września 2005 r. w sprawie uchwalenia miejscowego planu zagospodarowania przestrzennego działek nr 70/3 i 70/4 w obrębie geodezyjnym Samin, gmina Dąbrówno..... 8472
- 1707** - Nr XXV/190/05 Rady Gminy Dąbrówno z dnia 9 września 2005 r. w sprawie zmiany Statutu Gminnego Ośrodka Pomocy Społecznej w Dąbrównie. 8477
- 1708** - Nr XXXV/369/05 Rady Miejskiej w Zalewie z dnia 13 września 2005 r. w sprawie uchylenia uchwały Nr XXIV/283/01 Rady Miejskiej w Zalewie z dnia 16 marca 2001 r. w przedmiocie określenia zasad nabycia, zbycia i obciążenia nieruchomości stanowiących mienie komunalne oraz ich wydzierżawiania lub najmu na okres dłuższy niż trzy lata oraz uchwały Nr XI/131/03 Rady Miejskiej w Zalewie z dnia 30 października 2003 r. w przedmiocie dokonania zmian w treści uchwały Nr XXIV/283/01 Rady Miejskiej w Zalewie z dnia 16 marca 2001 r. w sprawie określenia zasad nabycia, zbycia i obciążenia nieruchomości stanowiących mienie komunalne oraz ich wydzierżawiania lub najmu na okres dłuższy niż trzy lata..... 8478
- 1709** - Nr XXXV/373/05 Rady Miejskiej w Zalewie z dnia 13 września 2005 r. w sprawie dokonania zmian w treści uchwały Nr IX/85/03 Rady Miejskiej w Zalewie z dnia 4 lipca 2003 r. w sprawie Statutu Gminy Zalewo..... 8478
- 1710** - Nr XXXV/206/05 Rady Miejskiej w Miłakowie z dnia 15 września 2005 r. w sprawie zmiany Statutu Miejsko-Gminnego Ośrodka Pomocy Społecznej w Miłakowie. 8479
- 1711** - Nr XXXV/208/05 Rady Miejskiej w Miłakowie z dnia 15 września 2005 r. w sprawie określenia wysokości stawek opłat za zajęcie pasa drogowego dla dróg gminnych, których zarządcą jest gmina Miłakowo. 8480
- 1712** - Nr XLI/411/05 Rady Miejskiej Iławy z dnia 22 września 2005 r. zmieniająca uchwałę Nr XV/117/95 w sprawie utworzenia jednostki budżetowej - Miejskiego Zespołu Obsługi Szkół i Przedszkoli w Iławie. 8481

ZARZĄDZENIE:

1713 - Nr 21 Dyrektora Urzędu Morskiego w Gdyni z dnia 4 października 2005 r. w sprawie określenia granic pasa technicznego na terenie miasta i gminy Tolkmicko (powiat: elbląski, województwo: warmińsko-mazurskie)..... 8484

DECYZJA PREZESA URZĘDU REGULACJI ENERGETYKI:

1714 - Nr OGD-4210-45(24)/2005/303/IV/KK z dnia 4 października 2005 r..... 8485

OBWIESZCZENIA:

1715 - Komisarza Wyborczego w Elblągu z dnia 19 września 2005 r. w sprawie wyników wyborów uzupełniających do Rady Gminy w Iławie przeprowadzonych w dniu 18 września 2005 r. 8490

1716 - Komisarza Wyborczego w Olsztynie z dnia 5 października 2005 r. w sprawie zmian w składzie Rady Powiatu w Olsztynie..... 8491

POSTANOWIENIE PREZESA URZĘDU REGULACJI ENERGETYKI:

1717 - Nr OGD-4210-45(26)/2005/303/IV/KK z dnia 5 października 2005 r..... 8491

1701

ROZPORZĄDZENIE Nr 1/05 Powiatowego Lekarza Weterynarii w Ełku z dnia 5 października 2005 r.

w sprawie określenia obszarów, na których wystąpiła wścieklizna zwierząt dzikich, sposobów ich oznaczenia i wprowadzenia zakazów.

Na podstawie art. 45 ust. 1 pkt 1 ustawy z dnia 11 marca 2004 roku o ochronie zdrowia zwierząt oraz zwalczaniu chorób zakaźnych zwierząt (Dz. U. Nr 69, poz. 625 z późniejszymi zmianami) oraz art. 39 ustawy z dnia 5 czerwca 1998 roku o administracji rządowej w województwie (Dz. U. z 2001 r. Nr 80, poz. 872 zm. Dz. U z 2001 r., Nr 128, poz. 1407, Dz. U. z 2002 r., Nr 37, poz. 329, Dz. U. z 2002 r. Nr 41, poz. 365, Dz. U. z 2002 r. Nr 62, poz. 558, Dz. U. z 2002 r. Nr 89, poz. 804, Dz. U. z 2002 r. Nr 200, poz. 1688, Dz. U. z 2003 r. Nr 52, poz. 450, Dz. U. z 2003 r. Nr 137, poz. 1302, Dz. U. z 2003 r. Nr 149, poz. 1452, Dz. U. z 2004 r. Nr 33, poz. 287, Dz. U. Nr 33, poz. 288) - zarządza się, co następuje:

§ 1. Obszarem, na którym wystąpiła wścieklizna zwierząt dzikich jest teren sołectwa **Nowa Wieś Ełcka, gmina Ełk, powiat Ełk.**

§ 2. Za obszar zagrożony uznaje się obwody łowieckie numer 149, 133, 119.

§ 3. Na obszarze określonym w § 1 nakazuje się trzymanie psów na uwięzi, a kotów w zamknięciu do dnia 5 stycznia 2005 roku.

§ 4. Na obszarze określonym w § 1 zakazuje się do 5 stycznia 2005 roku organizowania polowań i odłowów zwierząt łownych.

§ 5. Na obszarze określonym w § 2 zakazuje się do 5 listopada 2005 roku organizowania polowań i odłowów zwierząt łownych.

§ 6. Zakazuje się wywozu psów i kotów z terenu sołectwa Nowa Wieś Ełcka i okręgu zagrożonego bez zgody Powiatowego Lekarza Weterynarii w Ełku.

§ 7. Miejsca bytowania zwierząt dzikich na obszarze określonym w § 1 zostaną oznaczone przez WÓJTA GMINY EŁK tablicami: „UWAGA WŚCIEKLIZNA! WSTĘP WZBRONIONY!”.

§ 8. Rozporządzenie wchodzi w życie z dniem podania do wiadomości publicznej w sposób zwyczajowo przyjęty na danym terenie i podlega ogłoszeniu w Dzienniku Urzędowym Województwa Warmińsko-Mazurskiego.

Powiatowy Lekarz Weterynarii w Ełku
Henryk Kołyszko

1702

UCHWAŁA Nr XXVIII/179/05 Rady Powiatu w Gołdapi z dnia 18 sierpnia 2005 r.

w sprawie przyjęcia regulaminu przyznawania i przekazywania stypendiów na wyrównywanie szans edukacyjnych dla uczniów szkół ponadgimnazjalnych z Powiatu Gołdapskiego na rok szkolny 2005/2006 w ramach realizacji projektu „Pomoc stypendialna uczniom znajdującym się w trudnej sytuacji materialnej, uczącym się w szkołach ponadgimnazjalnych prowadzonych przez Powiat Gołdapski”.

Na podstawie art. 12 pkt 10a ustawy z dnia 5 czerwca 1998 roku o samorządzie powiatowym (Dz. U. z 2001 r. Nr 142, poz. 1592 z późn. zm.) uchwala się, co następuje:

§ 1. Uchwała się regulamin przyznawania i przekazywania stypendiów na wyrównywanie szans edukacyjnych dla uczniów szkół ponadgimnazjalnych z Powiatu Gołdapskiego na rok szkolny 2005/2006 w ramach realizacji projektu „Pomoc stypendialna uczniom znajdującym się w trudnej sytuacji materialnej, uczącym się w szkołach ponadgimnazjalnych prowadzonych przez Powiat Gołdapski”, stanowiący załącznik do uchwały.

§ 2. Wykonanie uchwały powierza się Zarządowi Powiatu.

§ 3. Uchwała wchodzi w życie po upływie 14 dni od dnia ogłoszenia w Dzienniku Urzędowym Województwa Warmińsko-Mazurskiego.

Przewodniczący Rady Powiatu
Stefan Piech



ZPORR
Zintegrowany Program
Operacyjny
Rozwoju Regionalnego



REGULAMIN PRYZNAWANIA I PRZEKAZYWANIA STYPENDIÓW NA WYRÓWNYWANIE SZANS EDUKACYJNYCH DLA UCZNIÓW SZKÓŁ PONADGIMNAZJALNYCH Z POWIATU GOŁDAPSKIEGO NA ROK SZKOLNY 2005/2006 W RAMACH REALIZACJI PROJEKTU „POMOC STYPENDIALNA UCZNIOM ZNAJDUJĄCYM SIĘ W TRUDNEJ SYTUACJI MATERIALNEJ, UCZĄCYM SIĘ W SZKOŁACH PONADGIMNAZJALNYCH PROWADZONYCH PRZEZ POWIAT GOŁDAPSKI”.

I. Postanowienia ogólne.

§ 1. Użyte w regulaminie określenia oznaczają:

1. „**Obszary wiejskie**” - tereny położone poza granicami administracyjnymi miast, miasta do 5 tys. mieszkańców, miasta od 5 tys. do 20 tys. mieszkańców, w których nie ma szkół ponadgimnazjalnych w rozumieniu niniejszego Regulaminu.

2. „**Trudna sytuacja materialna**” - sytuacja gdy wysokość dochodu w przeliczeniu na osobę w rodzinie ucznia nie jest wyższa niż kwota uprawniająca do uzyskania świadczeń rodzinnych określona na podstawie art. 5 ust. 1-7 oraz ust. 9-10 ustawy z dnia 28 listopada 2003 r. o świadczeniach rodzinnych (Dz. U. z 2003 r. Nr 228, poz. 2255 z późn. zm.). W przypadku gdy rodzina lub osoba ucząca się utrzymuje się z gospodarstwa rolnego, przyjmuje się za podstawę obliczenia dochodu przeciętny dochód z ha przeliczeniowego ogłoszony do dnia 30 października każdego roku przez Prezesa GUS, na podstawie przepisów ustawy z dnia 15 listopada 1984 r. o podatku rolnym (Dz. U. z 1993 r., Nr 94, poz. 431, z późn. zm.).

3. „**Stypendium**” - stypendium przyznawane uczniom szkół ponadgimnazjalnych zgodnie z Rozporządzeniem

Ministra Gospodarki i Pracy z dnia 25 sierpnia 2004 r. w sprawie przyjęcia Uzupełnienia ZPORR 2004-2006 (Dz. U. Nr 200, poz. 2051) i niniejszym Regulaminem.

4. „**ZPORR**” - Zintegrowany Program Operacyjny Rozwoju Regionalnego - jeden z programów operacyjnych określający priorytety, kierunki i wysokość środków przeznaczonych na realizację polityki regionalnej państwa.

5. „**UZPORR**” - Uzupełnienie Zintegrowanego Programu Operacyjnego Rozwoju Regionalnego.

6. „**Regulamin**” - regulamin przyznawania i przekazywania stypendiów na wyrównywanie szans edukacyjnych dla uczniów szkół ponadgimnazjalnych z Powiatu Gołdapskiego na rok szkolny 2005/2006 w ramach realizacji projektu „Pomoc stypendialna uczniom znajdującym się w trudnej sytuacji materialnej, uczącym się w szkołach ponadgimnazjalnych prowadzonych przez Powiat Gołdapski”.

7. „**Beneficjent**” - Powiat Gołdapski - koordynator prac związanych z przygotowaniem i realizacją projektu pod nazwą „Pomoc stypendialna uczniom znajdującym się w trudnej sytuacji materialnej, uczącym się w szkołach ponadgimnazjalnych prowadzonych przez Powiat Gołdapski”.

8. „**Szkoła**” - szkoła ponadgimnazjalna w rozumieniu art. 2 i 9 ustawy z dnia 7 września 1991 r. o systemie oświaty (Dz. U. z 2004 r. Nr 256, poz. 2572 ze zm.) publiczna lub niepubliczna o uprawnieniach szkoły publicznej, której ukończenie umożliwia uzyskanie świadectwa dojrzałości po zdaniu egzaminu maturalnego, dla której organem prowadzącym jest Powiat Gołdapski lub która jest dotowana przez Powiat Gołdapski – z wyłączeniem szkół dla dorosłych.

9. „**Dyrektor**” - dyrektor Szkoły będącej płatnikiem stypendium.

10. „**Komisja**” – komisja powołana zarządzeniem Dyrektora Szkoły działająca na podstawie niniejszego Regulaminu.

II. Instytucje prowadzące obsługę programu stypendialnego.

§ 2. 1. Przyznawanie i przekazywanie stypendiów następuje w drodze realizacji projektu pod nazwą „Pomoc stypendialna uczniom znajdującym się w trudnej sytuacji materialnej, uczącym się w szkołach ponadgimnazjalnych prowadzonych przez Powiat Gołdapski”.

2. Realizacja projektu odbywa się na podstawie porozumień zawartych pomiędzy Beneficjentem a Szkołą.

§ 3. Prawa i obowiązki Szkoły określa porozumienie zawarte z Powiatem Gołdapskim. Wzór porozumienia stanowi załącznik nr 3 do Regulaminu.

§ 4. 1. W celu zbadania wniosków uczniów, sporządzenia list uczniów zakwalifikowanych do otrzymania stypendium w Szkole powołuje się pięcioosobową Komisję.

2. Członkowie Komisji są powoływani i odwoływani zarządzeniem Dyrektora.

3. W skład Komisji wchodzi:

- a) wicedyrektor jako Przewodniczący;
- b) pedagog szkolny;
- c) dwaj wychowawcy;
- d) główny księgowy lub inny pracownik prowadzący obsługę finansową Szkoły.

4. Pracami Komisji kieruje i reprezentuje ją na zewnątrz Przewodniczący. Przewodniczący może wskazać spośród członków Komisji swego Zastępcę.

5. Do zadań Przewodniczącego lub z jego upoważnienia Zastępcy Przewodniczącego należy:

- a) zwoływanie posiedzeń Komisji;
- b) skreślanie z listy uczniów zakwalifikowanych do otrzymania stypendium w przypadkach przewidzianych Regulaminem;
- c) podpisanie umowy w sprawie przekazywania stypendium.

6. Komisja działa na posiedzeniach w obecności większości jej składu.

7. Obsługę administracyjną zapewnia właściwa w Szkole komórka organizacyjna.

8. Z posiedzenia Komisji sporządza się protokół, który podpisują wszyscy członkowie Komisji obecni na posiedzeniu. Protokół sporządza wyznaczony przez Przewodniczącego członek Komisji.

9. Komisja w sprawach spornych podejmuje rozstrzygnięcia w drodze głosowania bezwzględną większością głosów jej składu. Wyniki głosowania odnotowywane są w protokole.

10. Rozstrzygnięcia Komisji są ostateczne i nie podlegają procedurze odwoławczej.

11. Komisja bada złożone przez uczniów wnioski pod względem ich kompletności rzetelności.

12. Komisja może występować do ośrodków pomocy społecznej o weryfikację oświadczenia o spełnianiu przez stypendystę warunków otrzymywania stypendium.

13. Komisja sporządza listę podstawową i rezerwową uczniów zakwalifikowanych do otrzymania stypendium oraz listę wniosków odrzuconych.

14. Komisja przedkłada listę podstawową i rezerwową uczniów zakwalifikowanych do otrzymania stypendium Dyrektorowi Szkoły w celu jej zatwierdzenia.

15. Sporządzone listy: podstawowa i rezerwowa podlegają wywieszeniu na tablicy ogłoszeń w Szkole oraz na stronie internetowej Szkoły z zachowaniem przepisów ustawy z dnia 29 sierpnia 1997 r. o ochronie danych osobowych (Dz. U. z 2002 r. Nr 101, poz. 926).

III. Formy pomocy.

§ 5. 1. Stypendia są przekazywane na cele wymienione w ust. 2 w formie refundacji wydatków.

2. Stypendia mogą być przekazane na całkowite lub częściowe pokrycie wydatków w zakresie:

- a) zakwaterowania w bursie, internacie lub na stacji;
- b) posiłków w stołówce szkoły, internatu lub prowadzonej przez inny podmiot, zakupu kanapek lub innych artykułów spożywczych zakupionych w sklepie szkolnym;
- c) zakupu podręczników do nauki w szkołach ponadgimnazjalnych, zakup książek służących do nauki w szkołach ponadgimnazjalnych, jak: encyklopedie, atlasy, tablice matematyczne, słowniki, lektury szkolne itp.;
- d) przejazdów do i ze szkoły środkami komunikacji zbiorowej a w sytuacji, gdy uczeń nie ma możliwości skorzystania ze środków komunikacji zbiorowej - wydatków poniesionych na paliwo za przejazdy do i ze szkoły samochodem osobowym w wysokości odpowiadającej maksymalnie cenie biletu na przejechanej trasie;
- e) czesnego za naukę w szkole ponadgimnazjalnej niepublicznej posiadającej uprawnienia szkoły publicznej.
- f) zakupu obuwia i stroju sportowego wymaganego na lekcjach wychowania fizycznego;
- g) obowiązkowego ubezpieczenia;
- h) zakupu materiałów piśmienniczych w szkołach technicznych;
- i) zakupu materiałów niezbędnych do wykonywania pracy dyplomowej;
- j) opłaty za dyplom;

- k) kosztu kursu prawa jazdy, jeżeli jest ono obligatoryjnie wymagane przez szkołę;
- l) zakupu plecaków, przyborów szkolnych, zeszytów, notesów, piórników, kalkulatorów;
- m) innych kosztów obligatoryjnie wymaganych przez szkołę, określonych zarządzeniem dyrektora szkoły;
- n) innych wydatków określonych w aktualnym Uzupelnieniu ZPORR.

3. Stypendium może być przeznaczone na więcej niż jeden rodzaj wydatków, wymienionych w ust. 2.

4. Poniesienie wydatków, o których mowa w ust. 2 uczeń dokumentuje:

- a) dowodami zakupu towarów i usług (faktury VAT, rachunki);
- b) zaświadczeniami wystawionymi przez przewoźników potwierdzających przewozy ucznia za dany miesiąc kalendarzowy zawierającymi oznaczenie przewoźnika, wskazanie imienia i nazwiska ucznia, ceny biletu oraz trasy przejazdu;
- c) biletami miesięcznymi wystawionymi przez przewoźników potwierdzających przewozy ucznia za dany miesiąc kalendarzowy zawierającymi oznaczenie przewoźnika, wskazanie imienia i nazwiska ucznia, ceny biletu oraz trasy przejazdu. W przypadku utraty biletu miesięcznego dopuszcza się przedłożenie zaświadczenia zgodnie z wymogami ust. 4 lit. b;
- d) umowami najmu lokalu;
- e) innymi dokumentami, z których wynika rodzaj wydatku i jego wysokość.

5. Na poczet wydatków uczniowi wypłaca się gotówką zaliczkę. Wysokość zaliczki określa Beneficjent przekazując środki do Szkoły.

6. Kwotę zaliczki uczeń przeznacza na wydatki, o których mowa w ust. 2 z obowiązkiem jej rozliczenia w terminie 30 dni od dnia otrzymania.

7. Wydatki winny być poniesione w wysokości nie mniejszej niż pobrana zaliczka. Dopuszcza się ponoszenie wydatków w wysokości wyższej niż pobrana zaliczka.

8. Rozliczenie zaliczki następuje przez złożenie dokumentów potwierdzających poniesienie wydatków. Dokumenty uczeń przedkłada w oryginale. Dokumenty przechowuje się w Szkole.

9. W przypadku rozliczenia zaliczki uczeń jest uprawniony do pobrania kolejnej zaliczki. Do kolejnych zaliczek stosuje się tryb przewidziany w ust. 6, 7, 8.

10. Uczeń, który w terminie i w sposób określonych w ust. 6, 7, 8 nie dokona rozliczenia pobranej zaliczki jest zobowiązany do zwrotu zaliczki z odsetkami liczonymi jak od zaległości podatkowych od dnia jej pobrania.

11. O ile wydatki poniesione przez ucznia są wyższe od kwoty zaliczki, wydatki te pokrywa się w formie refundacji. Refundacja następuje przez wypłatę uczniowi gotówki aż do pokrycia kosztów poniesionego wydatku jednak nie wyższych niż kwota przyznanego stypendium. Refundacja następuje w kwotach i w terminie dokonywana przez Szkołę wypłat kolejnych zaliczek.

12. Wypłata zaliczki oraz refundacja jest dokonywana:

- a) w przypadku uczniów małoletnich do rąk ich rodziców lub opiekuna prawnego;
- b) w przypadku uczniów pełnoletnich do rąk ucznia, lub na wskazane przez nich rachunki bankowe.

IV. Warunki ubiegania się o stypendium.

§ 6. 1. Do ubiegania się o stypendium uprawnieni są uczniowie, którzy spełniają łącznie następujące warunki:

- a) rozpoczynają lub kontynuują naukę w Szkole;
- b) posiadają stałe zameldowanie na obszarze wiejskim nie krócej niż jeden rok;
- c) pochodzą z rodzin znajdujących się w trudnej sytuacji materialnej.

2. W przypadku, gdy liczba uczniów spełniających warunki określone w ust. 1, jest większa niż liczba stypendiów do rozdysponowania, pierwszeństwo w uzyskaniu stypendium mają uczniowie o najniższych dochodach.

V. Wyłączenie ze wsparcia w ramach projektu.

§ 7. O stypendium nie mogą ubiegać się uczniowie, którzy są wychowankami domów dziecka.

VI. Zasady przyznawania stypendium.

§ 8. 1. Stypendium na rok szkolny 2005/2006 przyznaje się w wysokości 1400 zł.

2. Stypendium przyznaje się na okres 10 miesięcy roku szkolnego 2005/2006 z zastrzeżeniem ust. 3.

3. W przypadku gdy stypendium zostanie przyznane w trakcie roku szkolnego 2005/2006 ustala się je w wysokości i na okres proporcjonalny do czerwca 2006 r. poczynając od pierwszego dnia miesiąca kalendarzowego następującego po złożeniu oświadczenia, o którym mowa w § 10 ust. 1 Regulaminu.

4. Stypendia przyznaje się uczniom umieszczonym na liście podstawowej uczniów zakwalifikowanych do otrzymania stypendium wg kolejności umieszczenia ich na tej liście. Kolejność na liście wynika z wysokości wykazanych dochodów.

5. Niewykorzystane w ramach listy podstawowej kwoty stypendiów przyznaje się uczniom z listy rezerwowej według kolejności umieszczenia ich na tej liście. Kolejność na liście wynika z wysokości wykazanych dochodów.

6. Zaliczki i refundacja płatne są w wysokości określonej przez Beneficjenta i w terminach zależnych od wpływu środków na rachunek Szkoły. Szkoła jest płatnikiem stypendium dla uczniów pobierających naukę w tej Szkole.

VII. Tryb rozpatrywania wniosków stypendialnych.

§ 9. 1. Stypendia przyznawane są na wniosek ucznia z zastrzeżeniem ust. 2.

2. W imieniu uczniów małoletnich wnioski i oświadczenia składają w imieniu i na rzecz ucznia rodzice lub opiekunowie prawni. Wszelka korespondencja w tych przypadkach prowadzona jest z rodzicami lub opiekunami prawnymi.

3. Wnioski o przyznanie stypendium składa się w Szkole w terminie od 1 września do 20 września 2005 r. według wzoru stanowiącego załącznik nr 1 do Regulaminu.

4. Wniosek winien zawierać wszystkie załączniki wymienione we wzorze wniosku i winien być sporządzony wg objaśnień załączonych do wzoru wniosku.

5. Wnioski nie spełniające wymogów formalnych, o których mowa w ust. 4 nie będą rozpatrywane.

6. Komisja w terminie od 21 września do 30 września 2005 roku analizuje złożone wnioski i sporządza listę podstawową i rezerwową uczniów zakwalifikowanych do otrzymania stypendium. Na listach umieszcza uczniów w kolejności wynikającej z wykazanych dochodów.

7. Przedłożone przez Komisję listy zatwierdza Dyrektor nie później, niż w terminie trzech dni.

8. Zatwierdzone listy przekazywane są do komórki organizacyjnej zajmującej się obsługą administracyjną projektu w Szkole.

9. Pracownik komórki wymienionej w ust. 8 wypełnia „Zawiadomienia o zakwalifikowaniu do otrzymania stypendium”. Wzór zawiadomienia stanowi załącznik nr 2 do Regulaminu. Zawiadomienia podpisuje Przewodniczący Komisji.

10. Pracownik komórki wymienionej w ust. 8 przesyła lub przekazuje niezwłocznie uczniom zawiadomienia za zwrotnym potwierdzeniem odbioru.

VIII. Wypłata stypendium.

§ 10. 1. Uczeń w terminie 7 dni od dnia otrzymania „Zawiadomienia o zakwalifikowaniu do otrzymania stypendium” zobowiązany jest potwierdzić fakt spełniania warunków do jego otrzymywania oświadczeniem zgodnie ze wzorem stanowiącym załącznik nr 5 do Regulaminu.

2. W przypadku nie złożenia oświadczenia, o którym mowa w ust. 1 Przewodniczący Komisji dokonuje skreślenia nazwiska i imienia ucznia z listy podstawowej uczniów zakwalifikowanych do otrzymania stypendium. Skreślenie potwierdza własnoręczną parafką na liście.

3. Stypendia przekazuje się na podstawie „Umowy przekazywania stypendium na rok szkolny 2005/2006” według wzoru stanowiącego załącznik nr 4 do Regulaminu.

4. Stronami umowy są: Dyrektor oraz uczeń, a w przypadku uczniów małoletnich - ich rodzice lub opiekunowie prawni.

IX. Postanowienia końcowe.

§ 11. Uczeń zawiadamia Szkołę będącą płatnikiem stypendium w formie pisemnej, w terminie nie dłuższym niż 7 dni od dnia zaistnienia zdarzenia o:

- a) podjęciu nauki w innej szkole ze wskazaniem jej typu;
- b) zaprzestaniu spełniania warunków wymienionych w § 6 ust. 1.

2. Przy piśmie, o którym mowa w ust. 1 uczeń składa zaświadczenia wydane przez właściwe organy potwierdzające zaistniałe zdarzenia.

3. Uczeń, który w trakcie pobierania stypendium zmieni Szkołę na inną, której ukończenie umożliwi uzyskanie świadectwa dojrzałości nadal uprawniony jest do pobierania stypendium. Płatnikiem stypendium pozostaje Szkoła, z którą podpisał umowę.

4. W przypadkach określonych w ust. 1 oraz w przypadkach podjęcia przez Szkołę z urzędu informacji o:

- a) zaprzestaniu nauki przez ucznia przez okres dłuższy niż 30 dni;
- b) nie rozliczenia kwoty zaliczki zgodnie z § 5 ust. 6-8 Regulaminu;
- c) skreśleniu z listy uczniów zakwalifikowanych do otrzymywania stypendium uczeń traci prawo do otrzymywania stypendium.

5. Utrata stypendium następuje z końcem miesiąca kalendarzowego, w którym nastąpiło zdarzenie będące podstawą utraty prawa do stypendium.

6. Zaliczki pobrane i rozliczone przed utratą prawa do stypendium nie podlegają zwrotowi. Refundacja wypłacona przed utratą prawa do stypendium nie podlega zwrotowi.

7. Zaliczki i refundacje wypłacone uczniowi po utracie prawa do otrzymywania stypendium podlegają zwrotowi na wskazane przez Szkołę konto wraz z odsetkami w wysokości jak od zaległości podatkowych od dnia ich przekazania. W przypadku uczniów małoletnich zobowiązanymi do zwrotu są rodzice lub opiekunowie prawni.



ZPORR
Zintegrowany Program
Operacyjny
Rozwoju Regionalnego



Załącznik 1 do Regulaminu

WNIOSEK

o przyznanie „Stypendium na wyrównywanie szans edukacyjnych dla uczniów szkół ponadgimnazjalnych z Powiatu Gołdapskiego na rok szkolny 2005/2006” w ramach Zintegrowanego Programu Operacyjnego Rozwoju Regionalnego Działanie 2.2 „Wyrównanie szans edukacyjnych poprzez programy stypendialne” współfinansowanego z Europejskiego Funduszu Społecznego i z budżetu państwa.

Nazwisko ucznia		Miejsce złożenia wniosku
Imiona		Data złożenia wniosku
PESEL		
Imię matki		Nr telefonu do kontaktu
Imię ojca		
Informacja o szkole ponadgimnazjalnej		
Nazwa szkoły		
ulica		mięscowość
kod pocztowy		województwo
Adres stałego zameldowania		
ulica		mięscowość
kod pocztowy		województwo
Świadoma(-y) odpowiedzialności za podanie nieprawdziwych danych oświadczam, że:		
- moja rodzina składa się z osób, pozostających we wspólnym gospodarstwie domowym,		
- średni miesięczny dochód netto, na jedną osobę w mojej rodzinie zgodnie z oświadczeniem nr 3 wynosizł.		
Krótkie wyjaśnienie dotyczące trudnej sytuacji materialnej w swojej rodzinie		
<p>W załączeniu składam:</p> <ul style="list-style-type: none"> - zgoda na przekazywanie danych osobowych (załącznik nr 1), - oświadczenie o zapoznaniu się z Regulaminem (załącznik nr 2), - oświadczenia o sytuacji rodzinnej i materialnej ucznia według wzoru stanowiącego (załącznik nr 3) wraz z dokumentami potwierdzającymi treść oświadczenia, - zaświadczenie z Urzędu Gminy potwierdzające miejsce stałego zameldowania z podaniem okresu zameldowania. 		
Proszę o przyznanie stypendium		
.....	
podpis ucznia pełnoletniego		podpis rodzica lub opiekuna prawnego ucznia małoletniego

Tabele poniżej wypełnia Komisja

Kwalifikuje się do stypendium		Sprawdzono pod względem formalnym
Nie kwalifikuje się do stypendium	 podpis członka komisji

Załącznik Nr 1 do Wniosku

Zgoda na przekazywanie danych osobowych.

Wyrażam zgodę na gromadzenie, przetwarzanie i przekazywanie danych osobowych, w tym danych chronionych, zbieranych do Podsystemu Monitorowania Europejskiego Funduszu Społecznego (zgodnie z art. 23 pkt 1 - ustawy z dnia 29 sierpnia 1997 r. o ochronie danych osobowych Dz. U. z 2002 r. Nr 101, poz. 926 ze zmianami).

Dane te wprowadzane są do systemu, którego celem jest gromadzenie informacji na temat osób i instytucji korzystających ze wsparcia w ramach Europejskiego Funduszu Społecznego oraz określenie efektywności realizowanych zadań w procesie badań ewaluacyjnych.

W związku z powyższym mam świadomość o celu zbierania tych danych, prawie wglądu do swoich danych oraz możliwości ich poprawiania.

Gołdap, dnia2005 r.

.....
czytelny podpis ucznia pełnoletniego
rodzica/opiekuna prawnego ucznia małoletniego

Załącznik Nr 2 do Wniosku

O Ś W I A D C Z E N I E

Oświadczam, że zapoznałem/łam się z „Regulaminem przyznawania i przekazywania stypendiów na wyrównywanie szans edukacyjnych dla uczniów szkół ponadgimnazjalnych w Powiecie Gołdapskim na rok szkolny 2005/2006” w ramach Zintegrowanego Programu Operacyjnego Rozwoju Regionalnego Działanie 2.2 „Wyrównywanie szans edukacyjnych poprzez programy stypendialne” oraz z objaśnieniami do wniosku.

Oświadczam, że w przypadku obowiązku zwrotu zaliczki lub refundacji dokonam jej zwrotu wraz z należnymi odsetkami.



ZPORR
Zintegrowany Program
Operacyjny
Rozwoju Regionalnego



Załącznik Nr 2 do Regulaminu

Zawiadomienie o przyznaniu stypendium

Zawiadamiam, że uczniowi/uczennicy.....
zamieszkałemu/jej
zostało przyznane stypendium w wysokości 1400,00 zł na rok szkolny 2005/2006.

Jednocześnie przypominam o obowiązku potwierdzenia w terminie **7 dni** od otrzymania niniejszego zawiadomienia faktu spełnienia warunków do otrzymywania stypendium zgodnie ze wzorem stanowiącym załącznik nr 5 do Regulaminu.

W przypadku nie złożenia oświadczenia Przewodniczący Komisji dokona skreślenia ucznia z listy podstawowej stypendystów.

W związku z tym proszę o zgłoszenie się do sekretariatu szkoły wraz z numerem rachunku bankowego w celu podpisania „Umowy przekazywania stypendium na rok szkolny 2005/2006” w **nieprzekraczalnym terminie do 2005 r.**

.....
pieczętka z adresem szkoły

.....
Przewodniczący Komisji

Gołdap, dnia 2005 r.

W załączeniu:
Oświadczenie o spełnianiu warunków do otrzymania stypendium.



ZPORR
Zintegrowany Program
Operacyjny
Rozwoju Regionalnego



Załącznik Nr 3 do Regulaminu

P O R O Z U M I E N I E

zawarte w dniu2005 roku

pomiędzy Powiatem Gołdapskim z siedzibą w Gołdapi ul. Krótka 1

zwanym dalej Beneficjentem, reprezentowanym przez:

- 1) Jarosława Podziewskiego - Starostę Gołdapskiego,
- 2) Bogdana Chomyna - Wicestarostę,

przy kontrasygnacie Lucyny Elżbiety Pawłowskiej - Skarbnika Powiatu

a
Zespołem Szkół Zawodowych w Gołdapi ul. Jaćwieska 14

zwaną dalej Szkołą, reprezentowaną przez:

- 1) Mirosławę Równą - Dyrektora Szkoły
- 2)

Mocą niniejszego porozumienia Strony postanowiły, co następuje:

§ 1. Przedmiotem porozumienia jest określenie zasad i trybu współpracy Stron w zakresie realizacji projektu stypendialnego dla uczniów publicznych i niepublicznych szkół ponadgimnazjalnych, umożliwiających uzyskanie świadectwa maturalnego, pochodzących z terenów wiejskich i znajdujących się w trudnej sytuacji materialnej, który realizowany jest w ramach Działania 2.2 Zintegrowanego Programu Operacyjnego Rozwoju Regionalnego „Wyrównywanie szans edukacyjnych poprzez programy stypendialne”, współfinansowanego ze środków Europejskiego Funduszu Społecznego oraz budżetu państwa.

§ 2. 1. Beneficjent jest zobowiązany do:

- a) przyjęcia Regulaminu przyznawania i przekazywania stypendiów na wyrównywanie szans edukacyjnych dla uczniów szkół ponadgimnazjalnych z Powiatu Gołdapskiego na rok szkolny 2005/2006;
- b) przekazywania środków finansowych na stypendia do Szkoły;
- c) rozliczania środków przekazanych Szkole;
- d) prowadzenia sprawozdawczości z realizacji projektu i jego monitorowanie;
- e) przechowywanie dokumentacji przekazanej przez Szkołę.

2. Szkoła jest zobowiązana do:

- a) przyjmowania i rozpatrywania wniosków uczniów o przyznanie stypendiów, zgodnie z przyjętym przez Beneficjenta projektem Regulaminu przyznawania i przekazywania stypendiów na wyrównywanie szans edukacyjnych dla uczniów szkół ponadgimnazjalnych z Powiatu Gołdapskiego na rok szkolny 2005/2006;
- b) przekazywania stypendium uczniom szkoły;
- c) rozliczania otrzymanych środków od Beneficjenta;
- d) przechowywania dokumentacji nie podlegającej przekazaniu Beneficjentowi.

§ 3. Beneficjent upoważnia Szkołę do podejmowania czynności prawnych związanych z realizacją projektu stypendialnego w granicach określonych Regulaminem przyznawania i przekazywania stypendiów na wyrównywanie szans edukacyjnych dla uczniów szkół ponadgimnazjalnych na rok szkolny 2005/2006. Podejmowanie przez Szkołę czynności nie objętych Regulaminem wymaga zgody Beneficjenta projektu. Odpowiedzialność z tytułu prawidłowej realizacji niniejszego Porozumienia w Szkole ponosi jej Dyrektor.

§ 4. 1. Szkoła zobowiązana jest do założenia wydzielonego rachunku bankowego lub subkonta przy rachunku bieżącym.

2. Środki finansowe związane z realizacją projektu stypendialnego, będą przekazywane Szkole na zasadach określonych w umowie finansowania projektu zawartej pomiędzy Beneficjentem a Urzędem Marszałkowskim Województwa Warmińsko – Mazurskiego.

3. Przekazane środki finansowe przeznacza się na wypłatę stypendiów oraz na pokrycie kosztów administracyjnych Szkoły związanych z realizacją projektu stypendialnego.

4. Wysokość wydatków na koszty administracyjne ustala Beneficjent.

5. Poniesienie wydatków jest dokumentowane w sposób wskazany przez Beneficjenta.

§ 5. Beneficjent ma prawo wglądu i kontroli dokumentów związanych z realizacją Porozumienia. Szkoła zobowiązana jest na żądanie Beneficjenta składać wyjaśnienia.

§ 6. Zmiana Porozumienia wymaga formy pisemnej pod rygorem nieważności.

§ 7. Porozumienie sporządzono w 2 jednobrzmiących egzemplarzach, po jednej dla każdej ze stron Porozumienia.

§ 8. Porozumienie wchodzi w życie z dniem podpisania i dotyczy roku szkolnego 2005/2006.

.....
Dyrektor

.....
Beneficjent

.....
Beneficjent

.....
Główny Księgowy

.....
Skarbnik Powiatu

Załącznik 3 do Wniosku.

O Ś W I A D C Z E N I E

o dochodach rodziny uzyskanych w 2004 r. wynikające z ustawy z dnia 28 listopada 2003 r. o świadczeniach rodzinnych (DZ. U. 2003 r. Nr 228, poz. 2255 z późn. zm.) **oraz dochodach uzyskanych w 2003 r.** wynikające z ustawy z dnia 15 listopada 1984 r. o podatku rolnym (Dz. U. z 1993 r. Nr 94, poz. 431, z późn. zm.)

Imię i nazwisko ucznia/uczennicy.....
PESEL.....
Adres do korespondencji.....
Imiona i nazwiska rodziców.....
.....

Lp.	Imię i nazwisko członków rodziny, pozostających we wspólnym gospodarstwie domowym	Data urodzenia	Miejsce pracy - nauki	Stopień pokrewieństwa	Roczna wysokość dochodu netto w zł
1					
2					
3					
4					
5					
6					
7					
8					
9					
Łączny roczny dochód całego gospodarstwa domowego					

1. **Roczny dochód na 1 członka gospodarstwa domowego wynosi** (łączny roczny dochód całego gospodarstwa domowego / liczba członków w rodzinie)zł.

2. **Dochód miesięczny na 1 członka wynosi** (pkt 1/12 miesięcy)zł

Zobowiązuję się do uczestnictwa w monitoringu i ewaluacji projektu stypendialnego na zasadach określonych przez Beneficjenta, pod rygorem zwrotu pobranego stypendium.

Świadomy/a odpowiedzialności karnej z art. 233 § 1 kodeksu karnego, potwierdzam własnoręcznym podpisem prawdziwość danych zamieszczonych w deklaracji.

Gołdap, dnia2005 r.

.....
czytelny podpis ucznia pełnoletniego
rodzica/opiekuna prawnego ucznia małoletniego



ZPORR
Zintegrowany Program
Operacyjny
Rozwoju Regionalnego



Załącznik Nr 4 do Regulaminu

UMOWA NR.....2005 PRZEKAZYWANIA STYPENDIUM NA ROK SZKOLNY 2005/2006

Zawarta w dniu 2005 roku pomiędzy:

Nazwa i adres szkoły
reprezentowaną przez: - Dyrektora
zwaną dalej Szkołą

a uczniem/uczennicą
data i miejsce urodzenia..... PESEL..... zamieszkałym/ą w
reprezentowanym przez : (w przypadku małoletnich uczniów wpisać imię i nazwisko rodzica lub opiekuna prawnego)
zwanym dalej Uczniem

§ 1. 1. Umowa dotyczy przekazywania stypendium finansowanego ze środków Europejskiego Funduszu Społecznego oraz ze środków budżetu państwa w ramach Działania 2.2 Zintegrowanego Programu Operacyjnego Rozwoju Regionalnego „Wyrównywanie szans edukacyjnych poprzez programy stypendialne”.

2. Ilekroć w umowie stanowi się o Regulaminie oznacza to zgodność z Regulaminem przyznawania i przekazywania stypendiów na wyrównywanie szans edukacyjnych dla uczniów szkół ponadgimnazjalnych z Powiatu Gołdapskiego na rok szkolny 2005/2006, przyjętym uchwałą Nr XXVIII/179/05 Rady Powiatu w Gołdapi z dnia 18.08.2005 roku.

§ 2. Szkoła zobowiązuje się do przekazywania stypendium w wysokości zł w roku szkolnym 2005/2006. Stypendium przyznaje się w formie: rzeczowej, zaliczki lub refundacji wydatków poniesionych przez ucznia na cele wskazane w Regulaminie. Formę pomocy wybiera Uczeń.

§ 3. Uczeń zobowiązuje się do wykorzystania stypendium zgodnie z Regulaminem.

§ 4. Poniesienie wydatków, uczeń dokumentuje w sposób wskazany w Regulaminie.

§ 5. 1. Na poczet wydatków uczniowi może być wypłacona gotówką zaliczka w wysokości i terminach wskazanych przez Beneficjenta programu stypendialnego.

2. Zaliczkę rozlicza się w terminie 30 dni od dnia jej otrzymania.

3. Wydatki winny być poniesione w wysokości nie mniejszej niż pobrana zaliczka. Dopuszcza się ponoszenie wydatków w wysokości wyższej niż pobrana zaliczka.

4. Rozliczenie zaliczki następuje przez złożenie dokumentów potwierdzających poniesienie wydatków. Dokumenty uczeń przedkłada w orginale wraz z kserokopią. Na kserokopii dokumentu Szkoła potwierdza jej zgodność z orginałem, kserokopie zachowuje w aktach a orginał dokumentu zwraca uczniowi.

5. Uczeń jest zobowiązany do przechowywania orginałów dokumentów przez okres 3 lat.

6. W przypadku rozliczenia zaliczki uczeń jest uprawniony do pobrania kolejnej zaliczki.

7. Uczeń, który nie dokona rozliczenia pobranej zaliczki jest zobowiązany do jej zwrotu z odsetkami liczonymi jak od zaległości podatkowych od dnia jej pobrania.

8. O ile wydatki poniesione przez ucznia są wyższe od kwoty zaliczki wydatki te pokrywa się w formie refundacji. Refundacja następuje przez wypłatę uczniowi gotówki aż do pokrycia kosztów poniesionego wydatku jednak nie wyższych niż kwota przyznanego stypendium. Refundacja następuje w kwotach i terminie dokonywania przez Szkołę wypłat kolejnych zaliczek.

9. Wypłata zaliczki oraz refundacja jest dokonywana gotówką do rąk lub przelewem na rachunek nr

§ 6. Uczeń/uczennica traci prawo do stypendium w przypadkach wskazanych w Regulaminie.

§ 7. Zasady zwrotu zaliczek i refundacji określa Regulamin.

§ 8. Zmiany umowy wymagają dla swej ważności formy pisemnej.

§ 9. Umowę sporządzono w dwóch egzemplarzach po jednej dla każdej ze stron.

.....
czytelny podpis ucznia pełnoletniego
rodzica/opiekuna prawnego ucznia małoletniego

.....
podpis Dyrektora Szkoły

Załącznik Nr 5 do Regulaminu

Imię i nazwisko
Adres zameldowania
PESEL.....

O ŚWIADCZENIE

Oświadczam, że na dzień dzisiejszy spełniam warunki do otrzymania stypendium zawarte w § 6 ust. 1 Regulaminu przyznawania stypendium.

Jednocześnie zobowiązuje się zawiadomić płatnika o okolicznościach zawartych w § 11 ust. 1 w/w regulaminu w terminie 7 dni od ich zaistnienia.

Gołdap, dnia 2005 r.

.....
podpis stypendysty

Załącznik PIT - 2C.

OBJAŚNIENIE DO WNIOSKU

o przyznanie „Stypendium na wyrównywanie szans edukacyjnych dla uczniów szkół ponadgimnazjalnych z Powiatu Gołdapski na rok szkolny 2005/2006” w ramach Zintegrowanego Programu Operacyjnego Rozwoju Regionalnego Działanie 2.2 „Wyrównanie szans edukacyjnych poprzez programy stypendialne” współfinansowanego z Europejskiego Funduszu Społecznego i z budżetu państwa.

I. Składając oświadczenie o dochodach rodziny, uzyskanych w 2004 r. wynikających z ustawy z dnia 28 listopada 2003 r. o świadczeniach rodzinnych (Dz. U. 2003 r. Nr 228, poz. 2255 z późn. zm.) należy uwzględnić, że:

1. Za dochód uważa się, po odliczeniu kwot alimentów świadczonych na rzecz innych osób:

- a) przychody podlegające opodatkowaniu na zasadach ogólnych na podstawie przepisów o podatku dochodowym od osób fizycznych, pomniejszone o koszty uzyskania przychodu, należny podatek dochodowy od osób fizycznych, zapłacone składki na ubezpieczenia społeczne nie zaliczone do kosztów uzyskania przychodu oraz zapłacone składki na ubezpieczenie zdrowotne,
- b) deklarowany w oświadczeniu dochód z działalności podlegającej opodatkowaniu na podstawie przepisów o zryczałtowanym podatku dochodowym od niektórych przychodów osiąganych przez osoby fizyczne, pomniejszony o należny zryczałtowany podatek dochodowy i zapłacone składki na ubezpieczenia społeczne i zdrowotne,
- c) inne dochody nie podlegające opodatkowaniu na podstawie przepisów o podatku dochodowym od osób fizycznych:
 - renty określone w przepisach o zaopatrzeniu inwalidów wojennych i wojskowych oraz ich rodzin,
 - renty wypłacone osobom represjonowanym i członkom ich rodzin, przyznane na zasadach określonych w przepisach o zaopatrzeniu inwalidów wojennych i wojskowych oraz ich rodzin,
 - świadczenia pieniężne oraz ryczałt energetyczny określone w przepisach o świadczeniu pieniężnym i uprawnieniach przysługujących żołnierzom zastępczej służby wojskowej przymusowo zatrudnianym w kopalniach węgla, kamieniołomach, zakładach rud uranu i batalionach budowlanych,
 - dodatek kombatancki, ryczałt energetyczny i dodatek kompensacyjny określone w przepisach o kombatanach oraz niektórych osobach będących ofiarami represji wojennych i okresu powojennego,

- świadczenie pieniężne określone w przepisach o świadczeniu pieniężnym przysługującym osobom deportowanym do pracy przymusowej oraz osadzonym w obozach pracy przez III Rzeszę Niemiecką lub Związek Socjalistycznych Republik Radzieckich,
- emerytury i renty otrzymywane przez osoby, które utraciły wzrok w wyniku działań wojennych w latach 1939-1945 lub eksplozji pozostałych po tej wojnie niewypałów i niewybuchów,
- renty inwalidzkie z tytułu inwalidztwa wojennego, kwoty zaopatrzenia otrzymywane przez ofiary wojny oraz członków ich rodzin, renty wypadkowe osób, których inwalidztwo powstało w związku z przymusowym pobytem na robotach w III Rzeszy Niemieckiej w latach 1939-1945, otrzymywane z zagranicy,
- zasiłki chorobowe określone w przepisach o ubezpieczeniu społecznym rolników oraz w przepisach o systemie ubezpieczeń społecznych,
- środki bezzwrotnej pomocy zagranicznej otrzymywane od rządów państw obcych, organizacji międzynarodowych lub międzynarodowych instytucji finansowych, pochodzące ze środków bezzwrotnej pomocy przyznanych na podstawie jednostronnej deklaracji lub umów zawartych z tymi państwami, organizacjami lub instytucjami przez Radę Ministrów, właściwego ministra lub agencje rządowe, w tym również w przypadkach, gdy przekazanie tych środków jest dokonywane za pośrednictwem podmiotu upoważnionego do rozdzielania środków bezzwrotnej pomocy zagranicznej na rzecz podmiotów, którym służy ma ta pomoc,
- należności ze stosunku pracy lub z tytułu stypendium osób fizycznych mających miejsce zamieszkania na terytorium Rzeczypospolitej Polskiej, przebywających czasowo za granicą - w wysokości odpowiadającej równowartości diet z tytułu podróży służbowej poza granicami kraju ustalonych dla pracowników zatrudnionych w państwowych lub samorządowych jednostkach sfery budżetowej na podstawie ustawy z dnia

- 26 czerwca 1974 r. - Kodeks pracy (Dz. U. z 1998 r. Nr 21, poz. 94, z późn. zm.),
- należności pieniężne wypłacone policjantom, żołnierzom, celnikom i pracownikom jednostek wojskowych i jednostek policyjnych użytych poza granicami państwa w celu udziału w konflikcie zbrojnym lub wzmocnienia sił państwa albo państw sojuszniczych, misji pokojowej, akcji zapobieżenia aktom terroryzmu lub ich skutkom, a także należności pieniężne wypłacone żołnierzom, policjantom, celnikom i pracownikom pełniącym funkcje obserwatorów w misjach pokojowych organizacji międzynarodowych i sił wielonarodowych,
 - należności pieniężne ze stosunku służbowego otrzymywane w czasie służby kandydackiej przez funkcjonariuszy Policji, Państwowej Straży Pożarnej, Straży Granicznej i Biura Ochrony Rządu, obliczone za okres, w którym osoby te uzyskały dochód,
 - wynagrodzenia członków rolniczych spółdzielni produkcyjnych z tytułu użytkowania przez spółdzielnię wniesionych wkładów gruntowych,
 - alimenty na rzecz dzieci,
 - stypendia określone w przepisach o systemie oświaty, o szkolnictwie wyższym oraz w przepisach o stopniach naukowych i tytule naukowym oraz o stopniach i tytule w zakresie sztuki,
 - kwoty diet nieopodatkowane podatkiem dochodowym od osób fizycznych, otrzymywane przez osoby wykonujące czynności związane z pełnieniem obowiązków społecznych i obywatelskich,
 - należności pieniężne otrzymywane z tytułu wynajmu pokoi gościnnych w budynkach mieszkalnych położonych na terenach wiejskich w gospodarstwie rolnym osobom przebywającym na wypoczynku oraz uzyskane z tytułu wyżywienia tych osób,
 - dodatki za tajne nauczanie określone w ustawie z dnia 26 stycznia 1982 r. - Karta Nauczyciela (Dz. U. z 2003 r. Nr 118, poz. 1112, z późn. zm.),
 - dochody uzyskane z działalności gospodarczej prowadzonej na podstawie zezwolenia na terenie specjalnej strefy ekonomicznej określonej w przepisach o specjalnych strefach ekonomicznych,
 - ekwiwalenty pieniężne za deputaty węglowe określone w przepisach o komercjalizacji,

- restrukturyzacji i prywatyzacji przedsiębiorstwa państwowego „Polskie Koleje Państwowe”,
- ekwiwalenty z tytułu prawa do bezpłatnego węgla określone w przepisach o restrukturyzacji górnictwa węgla kamiennego w latach 2003-2006,
- świadczenia określone w przepisach o wykonywaniu mandatu posła i senatora.

2. Przy ustalaniu dochodu na osobę w rodzinie ucznia, w składzie rodziny uwzględnia się: rodziców, opiekunów prawnych, opiekunów faktycznych oraz pozostające na ich utrzymaniu dzieci w wieku do ukończenia 25 lat lub bez względu na wiek jeżeli dziecko jest niepełnosprawne.

3. Dziecko - oznacza to dziecko własne, małżonka, przysposobione oraz dziecko, w sprawie którego toczy się postępowanie o przysposobienie, dziecko znajdujące się pod opieką prawną lub dziecko przebywające w rodzinie zastępczej.

4. Dziecko niepełnosprawne - dziecko legitymujące się orzeczeniem o niepełnosprawności lub o stopniu niepełnosprawności, określonym w przepisach o rehabilitacji zawodowej i społecznej oraz zatrudnieniu osób niepełnosprawnych.

Podstawa prawna: art. 3 ustawy o świadczeniach rodzinnych z dnia 28 listopada 2003 r. (Dz. U. Nr 228, poz. 2255 z późn. zm.).

II. Składając oświadczenie o dochodach uzyskanych w 2003 r. wynikających z ustawy z dn. 15 listopada 1984 r. o podatku rolnym (Dz. U. z 1993 r. Nr 94, poz. 431, z późn. zm.), należy pamiętać, że:

1. **Gospodarstwo rolne** - stanowi gospodarstwo rolne w rozumieniu przepisów o podatku rolnym.

2. W przypadku gdy rodzina lub osoba ucząca się utrzymuje się z gospodarstwa rolnego, przyjmuje się za podstawę obliczenia dochodu przeciętny dochód z 1 ha przeliczeniowego, ogłaszany do dnia 20 października każdego roku przez Prezesa GUS, na podstawie przepisów ustawy z dnia 15 listopada 1984 r. o podatku rolnym (Dz. U. z 1993 r. Nr 94 poz. 431, z późn. zm.). Zgodnie z metodologią obliczeń przyjętą przez GUS, roczny dochód z 1 ha przeliczeniowego w 2005 r. będzie wyznaczony na podstawie dochodu z 2003 r., tj. będzie wynosił **1086 zł**.

Wykaz dokumentów do ustalenia średniego dochodu miesięcznego na 1 osobę w rodzinie:

1. Zaświadczenia z urzędu skarbowego o wysokości dochodów uzyskanych przez członków rodziny w roku kalendarzowym poprzedzającym datę złożenia wniosku, jeżeli dochody te podlegają opodatkowaniu podatkiem dochodowym od osób fizycznych na zasadach ogólnych.

2. Zaświadczenia z urzędu skarbowego o wysokości należnego zryczałtowanego podatku dochodowego za dany rok albo decyzję lub decyzje ustalające wysokość podatku dochodowego w formie karty podatkowej.

3. Oświadczenia członków rodziny o wysokości uzyskanego dochodu w roku kalendarzowym poprzedzającym datę złożenia wniosku, jeżeli członkowie rodziny rozliczają się na podstawie przepisów o

zryczałtowanym podatku dochodowym od niektórych przychodów osiąganych przez osoby fizyczne.

4. Oświadczenia członków rodziny o wysokości uzyskanego innego dochodu w roku kalendarzowym poprzedzającym datę złożenia wniosku nie podlegającego opodatkowaniu.

5. Zaświadczenie właściwego organu gminy o wielkości gospodarstwa rolnego wyrażonej w hektarach przeliczeniowych ogólnej powierzchni w roku kalendarzowym poprzedzającym datę złożenia wniosku albo nakaz płatniczy za ten rok.

6. Przekazy lub przelewy pieniężne dokumentujące wysokość alimentów, jeżeli członkowie rodziny są zobowiązani wyrokiem sądu lub ugodą sądową do ich płacenia na rzecz osoby spoza rodziny.

7. Kopia odpisu wyroku sądu zasądającego alimenty na rzecz osób w rodzinie lub kopię odpisu protokołu posiedzenia zawierającego treść ugody sądowej, przekazy lub przelewy pieniężne dokumentujące faktyczną wysokość otrzymanych alimentów, w przypadku uzyskania alimentów niższych niż zasądzone w wyroku lub ugodzie sądowej, oraz zaświadczenie komornika o całkowitej lub częściowej bezskuteczności egzekucji

alimentów, a także o wysokości wyegzekwowanych alimentów.

8. Zaświadczenie o wysokości ponoszonej opłaty za pobyt członka rodziny, przebywającego w roku kalendarzowym poprzedzającym datę złożenia wniosku, w instytucji zapewniającej całodobowe utrzymanie.

9. Dokument potwierdzający utratę dochodu oraz wysokość utraconego dochodu, jeżeli dochód rodziny uległ obniżeniu na skutek utraty dochodu przez członka rodziny.

1703

UCHWAŁA Nr XXVIII/180/05

Rady Powiatu w Gołdapi

z dnia 18 sierpnia 2005 r.

w sprawie przyjęcia regulaminu przyznawania i przekazywania stypendiów na wyrównywanie szans edukacyjnych dla studentów z Powiatu Gołdapskiego na rok akademicki 2005/2006 w ramach realizacji projektu „Pomoc stypendialna Powiatu Gołdapskiego studentom z obszarów zmarginalizowanych”.

Na podstawie art. 12 pkt 10a ustawy z dnia 5 czerwca 1998 roku o samorządzie powiatowym (Dz. U. z 2001 r. Nr 142, poz. 1592 z późn. zm.) **uchwała się, co następuje:**

§ 1. Uchwała się regulamin przyznawania i przekazywania stypendiów na wyrównywanie szans edukacyjnych dla studentów z Powiatu Gołdapskiego na rok akademicki 2005/2006 w ramach realizacji projektu „Pomoc stypendialna Powiatu Gołdapskiego studentom z obszarów zmarginalizowanych” stanowiący załącznik do uchwały.

§ 2. Wykonanie uchwały powierza się Zarządowi Powiatu.

§ 3. Uchwała wchodzi w życie po upływie 14 dni od dnia ogłoszenia w Dzienniku Urzędowym Województwa Warmińsko-Mazurskiego.

Przewodniczący Rady Powiatu
Stefan Piech



ZPORR
Zintegrowany Program
Operacyjny
Rozwoju Regionalnego



REGULAMIN

PRYZNAWANIA I PRZEKAZYWANIA STYPENDIÓW NA WYRÓWNYWANIE SZANS EDUKACYJNYCH DLA STUDENTÓW Z POWIATU GOŁDAPSKIEGO NA ROK AKADEMICKI 2005/2006 W RAMACH REALIZACJI PROJEKTU „POMOC STYPENDIALNA POWIATU GOŁDAPSKIEGO STUDENTOM Z OBSZARÓW ZMARGINALIZOWANYCH”.

I. Postanowienia ogólne.

§ 1. Użyte w regulaminie określenia oznaczają:

1. „**Starosta**” - Starostę Gołdapskiego.
2. „**Zarząd Powiatu**” - Zarząd Powiatu w Gołdapi.
3. „**Rada Powiatu**” - Radę Powiatu w Gołdapi.

4. „**Starostwo**” - Starostwo Powiatowe w Gołdapi.

5. „**Obszary zmarginalizowane**” - obszary wiejskie (tereny położone poza granicami administracyjnymi miast), miasta do 20 tys. mieszkańców, obszary kwalifikujące się do wsparcia w ramach Działania 3.2 ZPORR, zdegradowane dzielnice miast i obszary przemysłowe i powojenne wyznaczone Lokalnym Programem Rewitalizacji.

6. **„Trudna sytuacja materialna”** - sytuację gdy wysokość dochodu w przeliczeniu na osobę w rodzinie studenta nie jest wyższa niż kwota uprawniająca do uzyskania świadczeń rodzinnych określona na podstawie art. 5 ust. 1-7 oraz 9-10 ustawy z dnia 28 listopada 2003 r. o świadczeniach rodzinnych (Dz. U. 2003, Nr 228, poz. 2255 z późn. zm.). W przypadku gdy rodzina lub student samodzielny finansowo utrzymuje się z gospodarstwa rolnego, przyjmuje się za podstawę obliczenia dochodu przeciętny dochód z ha przeliczeniowego ogłoszony do dnia 30 października każdego roku przez Prezesa GUS, na podstawie przepisów ustawy z dnia 15 listopada 1984 r. o podatku rolnym (Dz. U. z 1993 r., Nr 94, poz. 431, z późn. zm.).

7. **„Student samodzielny finansowo”** - osobę spełniającą łącznie następujące warunki:

- 1) posiadała stałe źródło dochodów w ostatnim roku podatkowym,
- 2) posiada stałe źródło dochodów w roku bieżącym,
- 3) jej miesięczny dochód w wymienionych okresach nie jest mniejszy od minimalnego wynagrodzenia za pracę pracowników, ogłaszanego na podstawie odrębnych przepisów, obowiązującego w ostatnim miesiącu ostatniego roku podatkowego w przypadku dochodu studenta z ostatniego roku podatkowego i obowiązującego w miesiącu złożenia wniosku o udzielenie stypendium w przypadku dochodu studenta z roku bieżącego.

8. **„Student”** - osobę pobierającą naukę w państwowych i niepaństwowych w szkołach wyższych prowadzonych w systemie dziennym, wieczorowym, zaocznym i eksternistycznym. Za szkoły wyższe uznaje się jednostki działające na podstawie przepisów ustawy z dnia 12 września 1990 roku o szkolnictwie wyższym (Dz. U. Nr 65, poz. 385 z późn. zm.) oraz ustawy z dnia 26 czerwca 1997 roku o wyższych szkołach zawodowych (Dz. U. Nr 96, poz. 590 z późn. zm.).

9. **„Osoba ucząca się”** - osobę pełnoletnią uczącą się, nie pozostającą na utrzymaniu rodziców w związku z ich śmiercią lub z zasądzeniem od rodziców na jej rzecz alimentów, jeżeli wyrok sądu orzekający alimenty został wydany przed osiągnięciem pełnoletniości przez osobę uczącą się.

10. **„Stypendium”** – stypendium przyznawane studentom zgodnie z Rozporządzeniem Ministra Gospodarki i Pracy z dnia 25 sierpnia 2004 r. w sprawie przyjęcia Uzupełnienia ZPORR 2004-2006 (Dz. U. Nr 200, poz. 2051, z późniejszymi zmianami) na podjęcie lub kontynuowanie nauki w państwowych i niepaństwowych szkołach wyższych w systemie dziennym, wieczorowym, zaocznym, eksternistycznym.

11. **„ZPORR”** - Zintegrowany Program Operacyjny Rozwoju Regionalnego - jeden z programów operacyjnych określający priorytety, kierunki i wysokość środków przeznaczonych na realizację polityki regionalnej państwa.

12. **„UZPORR”** - Uzupełnienie Zintegrowanego Programu Operacyjnego Rozwoju Regionalnego.

13. **„Regulamin”** - regulamin przyznawania i przekazywania stypendiów na wyrównywanie szans edukacyjnych dla studentów z Powiatu Gołdapskiego na rok akademicki 2005/2006 w ramach ZPORR Priorytet II, Działanie 2.2.

14. **„Beneficjent”** - Powiat Gołdapski.

15. **„Beneficjent Ostateczny”** - studenta pochodzącego z obszarów zmarginalizowanych, o trudnej sytuacji materialnej, któremu przyznano stypendium w ramach projektu pod nazwą „Stypendia na wyrównanie szans edukacyjnych dla studentów z Powiatu Gołdapskiego na rok 2005/2006”.

16. **„Komisja”** - komisję do spraw stypendiów dla studentów - powoływaną przez Beneficjenta.

§ 2. 1. W celu zbadania wniosków studentów, sporządzenia list studentów zakwalifikowanych do otrzymania stypendium powołuje się 5. osobową Komisję.

2. Członkowie Komisji są powoływani i odwoływani zarządzeniem Starosty.

3. W skład Komisji wchodzi:

- a) wicestarosta jako Przewodniczący;
- b) dwaj pracownicy Wydziału Finansowego Starostwa;
- c) dwaj pracownicy Wydziału Polityki Społecznej.

4. Pracami Komisji kieruje i reprezentuje ją na zewnątrz Przewodniczący lub z jego upoważnienia Z-ca Przewodniczącego wskazany przez Przewodniczącego.

5. Do zadań Przewodniczącego należy także:

- a) skreślanie studentów z listy zakwalifikowanych do otrzymania stypendiów w przypadkach przewidzianych Regulaminem;
- b) współuczestniczenie w podpisaniu umowy w sprawie przekazywania stypendium.

6. Obsługę prawną Komisji zapewnia radca prawny Starostwa, a obsługę administracyjną Wydział Polityki Społecznej.

7. Komisja działa na posiedzeniach zwoływanych przez Przewodniczącego Komisji, w obecności większości jej składu.

8. Z posiedzenia Komisji sporządza się protokół, który podpisują wszyscy członkowie Komisji obecni na posiedzeniu. Protokół sporządza wyznaczony przez Przewodniczącego członek Komisji.

9. Komisja w sprawach spornych podejmuje rozstrzygnięcia w drodze głosowania bezwzględną większością głosów. Wyniki głosowania odnotowywane są w protokole.

10. Rozstrzygnięcia Komisji są ostateczne i nie podlegają procedurze odwoławczej.

11. Komisja bada złożone przez studentów wnioski pod względem ich zupełności i rzetelności.

12. Komisja może występować do ośrodków pomocy społecznej o weryfikację oświadczenia o spełnianiu przez stypendystę warunków otrzymywania stypendium.

13. Komisja sporządza listę podstawową i rezerwową studentów zakwalifikowanych do otrzymania stypendium oraz listę wniosków odrzuconych.

14. Komisja przedkłada listę podstawową i rezerwową studentów zakwalifikowanych do otrzymania stypendium Starości celem jej zatwierdzenia.

15. Zatwierdzone przez Starostę listy podlegają wywieszeniu na tablicy ogłoszeń Starostwa oraz opublikowaniu na stronie internetowej powiatu z zachowaniem przepisów ustawy z dnia 29 sierpnia 1997 r. o ochronie danych osobowych (Dz. U. z 2002 r., Nr 101, poz. 926).

II. Formy pomocy.

§ 3. 1. Stypendia są przekazywane w formie przelewu środków na rachunek bankowy Beneficjenta ostatecznego.

2. Stypendia powinny być przeznaczone na:

- a) całkowite lub częściowe pokrycie kosztów zakwaterowania w domu studenckim lub w wynajętym lokalu;
- b) całkowite lub częściowe pokrycie kosztów zakupu podręczników i innych pomocy naukowych do nauki w szkołach wyższych;
- c) całkowite lub częściowe pokrycie kosztów związanych z transportem do i z uczelni środkami komunikacji zbiorowej;
- d) całkowite lub częściowe pokrycie opłat za studia w szkole wyższej prowadzonej w systemie dziennym, wieczorowym, zaocznym i eksternistycznym;
- e) całkowite lub częściowe pokrycie kosztów posiłków w stołówce akademickiej lub prowadzonej przez inny podmiot;
- f) innych związanych z edukacją na poziomie wyższym.

III. Warunki ubiegania się o stypendium.

§ 4. 1. Do ubiegania się o stypendium uprawnieni są studenci, którzy spełniają łącznie następujące warunki:

- a) studiuje w państwowych i niepaństwowych szkołach wyższych prowadzonych w systemie dziennym, wieczorowym, zaocznym i eksternistycznym;
- b) posiadają stałe zameldowanie, nie krócej niż jeden rok, w granicach administracyjnych Powiatu Gołdapskiego;
- c) pochodzą z rodziny znajdującej się w trudnej sytuacji materialnej;
- d) nie ukończyli 40 roku życia.

2. W przypadku, gdy liczba osób spełniających warunki, określone w ust. 1, jest większa niż liczba stypendiów do rozdysponowania, pierwszeństwo w uzyskaniu stypendium mają studenci o najniższych dochodach.

3. Stypendium na rok akademicki 2005/2006 przyznaje się w wysokości 2.000 zł.

4. Stypendium jest płatne w transzach, których wysokość i termin płatności zależy od wpływu środków na ten cel na rachunek Powiatu Gołdapskiego. Powiat Gołdapski jest płatnikiem stypendium dla studentów ze swojego obszaru.

5. W sytuacji, gdy stypendium zostanie przyznane w trakcie roku akademickiego 2005/2006, ustala się je w wysokości i na okres proporcjonalny do końca roku akademickiego poczynając od pierwszego dnia miesiąca

kalendarzowego następującego po złożeniu oświadczenia, o którym mowa w § 7 ust. 1 Regulaminu.

6. Stypendia przyznaje się studentom umieszczonym na liście podstawowej studentów zakwalifikowanych do otrzymania stypendium wg kolejności umieszczenia ich na liście. Kolejność na liście wynika z wysokości wykazanych dochodów.

7. Nie wykorzystane kwoty stypendiów w ramach listy podstawowej przyznaje się studentom z listy rezerwowej wg kolejności umieszczenia ich na liście. Kolejność na liście wynika z wysokości wykazanych dochodów.

IV. Wyłączenie ze wsparcia w ramach projektu.

§ 5. O stypendium nie mogą ubiegać się osoby, które:

- 1) pobierają naukę w wyższych seminariach duchownych, kolegiach nauczycielskich i nauczycielskich kolegiach języków obcych oraz studiuje poza granicami kraju,
- 2) są wychowankami domów dziecka,
- 3) posiadają już tytuł magistra i kontynuują naukę na innym kierunku,
- 4) powtarzają rok akademicki z przyczyn innych niż korzystanie z urlopu zdrowotnego,
- 5) posiadają status tzw. wolnego słuchacza, pomimo posiadania legitymacji studenckiej.

V. Tryb i zasady rozpatrywania wniosków stypendialnych.

§ 6. 1. Stypendia przyznawane są na wniosek studenta.

2. Wnioski o przyznanie stypendium składa się w terminie od 1 września do 30 września 2005 r. w Starostwie według wzoru stanowiącego załącznik nr 1 do Regulaminu.

3. Wniosek winien zawierać wszystkie załączniki wymienione we wzorze wniosku i winien być sporządzony wg objaśnień załączonych do wzoru wniosku.

4. Wnioski nie spełniające wymogów formalnych, o których mowa w ust. 3 nie będą rozpatrywane.

5. Komisja w terminie od 1 października do 20 października 2005 r. analizuje złożone wnioski i sporządza listę podstawową oraz rezerwową studentów zakwalifikowanych do otrzymania stypendium. Na listach umieszcza się studentów w kolejności wynikającej z wykazanych dochodów.

6. Przedłożone przez Komisję listy Starosta zatwierdza nie później niż w terminie 3 dni.

7. Zatwierdzone listy przekazywane są do Wydziału Polityki Społecznej Starostwa.

8. Pracownik Wydziału Polityki Społecznej wypełnia „Zawiadomienia o zakwalifikowaniu do otrzymania stypendium”. Wzór zawiadomienia stanowi załącznik nr 2 do Regulaminu. Zawiadomienia podpisuje Przewodniczący Komisji.

9. Pracownik Wydziału Polityki Społecznej przesyła niezwłocznie studentom „Zawiadomienia o

zakwalifikowaniu do otrzymania stypendium” za zwrotnym potwierdzeniem odbioru.

VI. Wypłata stypendium.

§ 7. 1. Student w terminie 7 dni od dnia otrzymania „Zawiadomienia o przyznaniu stypendium” zobowiązany jest potwierdzić fakt spełniania warunków do otrzymywania stypendium. Wzór oświadczenia stanowi załącznik nr 4 do Regulaminu.

2. W przypadku nie złożenia oświadczenia, o którym mowa w ust. 1 Przewodniczący Komisji dokonuje skreślenia nazwiska i imienia studenta z listy podstawowej stypendystów. Skreślenie potwierdza własnoręczną parafką na liście.

3. Stypendium wypłaca się na podstawie zawartej „Umowy przekazywania stypendium na rok akademicki 2005/2006”. Wzór umowy stanowi załącznik nr 3 do Regulaminu.

4. Stronami umowy są: osoby reprezentujące Powiat Gołdapski (w tym Przewodniczący Komisji) oraz student.

VII. Postanowienia końcowe.

§ 8. 1. Student zawiadamia Powiat Gołdapski, będący płatnikiem stypendium, w formie pisemnej w terminie nie dłuższym niż 7 dni od dnia zaistnienia zdarzenia o:

- a) otrzymaniu urlopu zgodnie z Regulaminem uczelni;
- b) skreśleniu z listy studentów;
- c) ukończeniu studiów w terminie wcześniejszym;

- d) o kontynuacji nauki studiów po zakończonym semestrze;
- e) wymeldowaniu z obszaru Powiatu Gołdapskiego;
- f) zmianie szkoły lub systemu pobierania nauki;
- g) zaprzestaniu spełniania warunków wymienionych w rozdziale III § 4 ust. 1.

2. Wraz z pismem, o którym mowa w ust. 1 student składa zaświadczenia lub inne dokumenty wydane przez właściwe organy potwierdzające zaistniałe zdarzenie.

3. W sytuacji zaistnienia przypadków określonych w ust. 1a, b, c, e, g student traci prawo do otrzymywania stypendium, z zastrzeżeniem postanowień ust. 4, 5, 6 Regulaminu. Utrata stypendium następuje z końcem miesiąca kalendarzowego w którym nastąpiło zdarzenie, o którym mowa w ust. 1.

4. Student, który ukończył 40. rok życia w trakcie pobierania stypendium jest uprawniony do jego otrzymywania do upływu czasu na jaki zostało mu stypendium przyznane.

5. Student, który zmienił szkołę lub sposób pobierania nauki w trakcie pobierania stypendium, jest uprawniony do jego pobierania do upływu czasu na jaki zostało mu stypendium przyznane.

6. Kwoty stypendium wypłacone po utracie prawa do otrzymywania stypendium podlegają zwrotowi na wskazane przez płatnika stypendium konto wraz z odsetkami w wysokości jak przy zaległościach podatkowych od dnia ich przekazania.



ZPORR
Zintegrowany Program
Operacyjny
Rozwoju Regionalnego



Załącznik 1 do Regulaminu

WNIOSEK

o przyznanie „**Stypendium na wyrównywanie szans edukacyjnych dla studentów z Powiatu Gołdapskiego na rok akademicki 2005/2006**” w ramach Zintegrowanego Programu Operacyjnego Rozwoju Regionalnego Działanie 2.2 „Wyrównanie szans edukacyjnych poprzez programy stypendialne” współfinansowanego z Europejskiego Funduszu Społecznego i budżetu państwa.

Nazwisko		Miejsce złożenia wniosku:
Imiona		
PESEL		Data złożenia wniosku:
Imię ojca		Nr telefonu do kontaktu
Imię matki		
Rok studiów		
Nr albumu		
Adres stałego zameldowania		
Ulica		Miejscowość
Kod pocztowy	-	Województwo
Świadoma(-y) odpowiedzialności za podanie nieprawdziwych danych oświadczam, że:		
- moja rodzina składa się zosób, pozostających we wspólnym gospodarstwie domowym,		
- średni miesięczny dochód netto, na jedną osobę w mojej rodzinie zgodnie z oświadczeniem wg wzoru stanowiącego załącznik nr 4 do wniosku wynosizł		

Krótkie wyjaśnienie dotyczące trudnej sytuacji materialnej w swojej rodzinie.
W załączeniu składam: - zgoda na przekazywanie danych osobowych (załącznik nr 1); - oświadczenie o zapoznaniu się z Regulaminem (załącznik nr 2); - oświadczenia o sytuacji rodzinnej i materialnej studenta według wzoru stanowiącego (załącznik nr 3) wraz z dokumentami potwierdzającymi treść oświadczenia; - zaświadczenie z uczelni o przyjęciu na pierwszy rok studiów lub kontynuowaniu studiów w roku akademickim, w którym stypendium ma być udzielone; - zaświadczenie z uczelni o pobieraniu/nie pobieraniu stypendium w 2004 roku; - zaświadczenie z uczelni o nie przebywaniu na urlopie dziekańskim i o nie powtarzaniu roku; - zaświadczenie z właściwego organu potwierdzające miejsce stałego zameldowania z podaniem okresu zameldowania; - inne.
Proszę o przyznanie stypendium Podpis studenta/ki

Tabelę poniżej wypełnia Komisja

Kwalifikuje się do stypendium		Sprawdzono pod względem formalnym
Nie kwalifikuje się stypendium	 podpis Przewodniczącego Komisji

Załącznik Nr 1 do Wniosku

ZGODA NA PRZEKAZYWANIE DANYCH OSOBOWYCH

Wyrażam zgodę na gromadzenie, przetwarzanie i przekazywanie moich danych osobowych, w tym danych chronionych, zbieranych do Podsystemu Monitorowania Europejskiego Funduszu Społecznego (**zgodnie z art. 23 pkt 1 - ustawy z dnia 29 sierpnia 1997 r. o ochronie danych osobowych (Dz. U. z 2002 r., Nr 101, poz. 926, z późn. zm.)**).

Dane te wprowadzone są do systemu PEFS, którego celem jest gromadzenie informacji na temat osób i instytucji korzystających ze wsparcia w ramach Europejskiego Funduszu Społecznego, oraz określenie efektywności realizowanych zadań w procesie badań ewaluacyjnych.

W związku z powyższym mam świadomość o celu zbierania tych danych, prawie wglądu do swoich danych oraz obowiązku ich aktualizacji.

Gołdap,2005 r.

.....
czytelny podpis studenta/studentki

Załącznik Nr 2 do Wniosku

O Ś W I A D C Z E N I E

Oświadczam, że zapoznałem/łam się z Regulaminem przyznawania i przekazywania stypendiów na wyrównywanie szans edukacyjnych dla studentów z powiatu gołdapskiego na rok akademicki 2005/2006 w ramach Zintegrowanego Programu Operacyjnego Rozwoju Regionalnego Działanie 2.2 „Wyrównywanie szans edukacyjnych poprzez programy stypendialne” oraz z objaśnieniami do wniosku.

Oświadczam, że w przypadku obowiązku zwrotu środków finansowych dokonam zwrotu wraz z obowiązującymi odsetkami.

Gołdap,2005 r.

.....
czytelny podpis studenta/studentki

Załącznik Nr 3 do Wniosku.

O Ś W I A D C Z E N I E

o dochodach rodziny, uzyskanych w 2004r. wynikające z ustawy z dn. 28 listopada 2003 r. o świadczeniach rodzinnych (Dz. U. 2003 r. Nr 228, poz. 2255, z 2004 r. Nr 35, poz. 305 i Nr 64, poz. 593) **oraz dochodach uzyskanych w 2003 r.** wynikające z ustawy z dn. 15 listopada 1984 r. o podatku rolnym (Dz. U. z 1993 r. Nr 94 poz. 431, z późn. zm.) tj.

Imię i nazwisko studenta/ki.....
PESEL.....
Adres do korespondencji. . .- . . ul.
Imiona i nazwisko matki
Imiona i nazwisko ojca

Lp.	Imię i nazwisko członków rodziny, pozostających we wspólnym gospodarstwie domowym	Data urodzenia	Miejsce pracy - nauki	Stopień pokrewieństwa	Roczna wysokość dochodu netto w zł
1				student	
2					
3					
4					
5					
6					
7					
8					
9					
10					
Łączny roczny dochód całego gospodarstwa domowego					

1. **Roczny dochód na 1 członka gospodarstwa domowego** (łączny roczny dochód całego gospodarstwa domowego/liczbę członków w rodzinie) =.....zł

2. **Dochód miesięczny na 1 członka** (pkt 1/12 miesięcy) =.....zł

Świadomy(a) odpowiedzialności karnej z art. 233 § 1 kodeksu karnego, potwierdzam własnoręcznym podpisem prawdziwość danych zamieszczonych w deklaracji.

.....
podpis studenta/ki

Gołdap,.....2005 r.

OBJAŚNIENIA DO WNIOSKU

o przyznanie „Stypendium na wyrównywanie szans edukacyjnych dla studentów z Powiatu Gołdapskiego na rok akademicki 2005/2006” w ramach Zintegrowanego Programu Operacyjnego Rozwoju Regionalnego Działanie 2.2 „Wyrównanie szans edukacyjnych poprzez programy stypendialne” współfinansowanego z Europejskiego Funduszu Społecznego i budżetu państwa.

I. Składając oświadczenie o dochodach rodziny, uzyskanych w 2004 r. wynikających z ustawy z dn. 28 listopada 2003 r. o świadczeniach rodzinnych (Dz. U. 2003 r. Nr 228, poz. 2255, z 2004 r. Nr 35, poz. 305 i Nr 64, poz. 593) tj. należy uwzględnić, że:

1. Za dochód uważa się, po odliczeniu kwot alimentów świadczonych na rzecz innych osób:

a) przychody podlegające opodatkowaniu na zasadach ogólnych na podstawie przepisów o podatku dochodowym od osób fizycznych, pomniejszone o koszty uzyskania przychodu, należny podatek dochodowy od osób fizycznych, składki na ubezpieczenia społeczne niezaliczone do kosztów uzyskania przychodu oraz składki na ubezpieczenie zdrowotne,

b) deklarowany w oświadczeniu dochód z działalności podlegającej opodatkowaniu na podstawie przepisów o zryczałtowanym podatku dochodowym od niektórych przychodów osiąganych przez osoby fizyczne, pomniejszony o należny zryczałtowany podatek dochodowy i skład na ubezpieczenia społeczne i zdrowotne,
c) inne dochody niepodlegające opodatkowaniu na podstawie przepisów o podatku dochodowym od osób fizycznych:

- renty określone w przepisach o zaopatrzeniu inwalidów wojennych i wojskowych oraz ich rodzin,
- renty wypłacone osobom represjonowanym i członkom ich rodzin, przyznane na zasadach określonych w przepisach o zaopatrzeniu inwalidów wojennych i wojskowych oraz ich rodzin,

- świadczenia pieniężne oraz ryczałt energetyczny określone w przepisach o świadczeniu pieniężnym i uprawnieniach przysługujących żołnierzom zastępczej służby wojskowej przymusowo zatrudnianym w kopalniach węgla, kamieniołomach, zakładach rud uranu i batalionach budowlanych,
 - dodatek kombatancki, ryczałt energetyczny i dodatek kompensacyjny określone w przepisach o kombatanach oraz niektórych osobach będących ofiarami represji wojennych i okresu powojennego,
 - świadczenie pieniężne określone w przepisach o świadczeniu pieniężnym przysługującym osobom deportowanym do pracy przymusowej oraz osadzonym w obozach pracy przez III Rzeszę Niemiecką lub Związek Socjalistycznych Republik Radzieckich,
 - emerytury i renty otrzymywane przez osoby, które utraciły wzrok w wyniku działań wojennych w latach 1939-1945 lub eksplozji pozostałych po tej wojnie niewypałów i niewybuchów,
 - renty inwalidzkie z tytułu inwalidztwa wojennego, kwoty zaopatrzenia otrzymywane przez ofiary wojny oraz członków ich rodzin, renty wypadkowe osób, których inwalidztwo powstało w związku z przymusowym pobytem na robotach w III Rzeszy Niemieckiej w latach 1939-1945, otrzymywane z zagranicy,
 - zasiłki chorobowe określone w przepisach o ubezpieczeniu społecznym rolników oraz w przepisach o systemie ubezpieczeń społecznych,
 - środki bezzwrotnej pomocy zagranicznej otrzymywane od rządów państw obcych, organizacji międzynarodowych lub międzynarodowych instytucji finansowych, pochodzące ze środków bezzwrotnej pomocy przyznanych na podstawie jednostronnej deklaracji lub umów zawartych z tymi państwami, organizacjami lub instytucjami przez Radę Ministrów, właściwego ministra lub agencje rządowe, w tym również w przypadkach, gdy przekazanie tych środków jest dokonywane za pośrednictwem podmiotu upoważnionego do rozdzielania środków bezzwrotnej pomocy zagranicznej na rzecz podmiotów, którym służyć ma ta pomoc,
 - należności ze stosunku pracy lub z tytułu stypendium osób fizycznych mających miejsce zamieszkania na terytorium Rzeczypospolitej Polskiej, przebywających czasowo za granicą - w wysokości odpowiadającej równowartości diet z tytułu podróży służbowej poza granicami kraju ustalonych dla pracowników zatrudnionych w państwowych lub samorządowych jednostkach sfery budżetowej na podstawie ustawy z dnia 26 czerwca 1974 r. - Kodeks pracy (Dz. U. z 1998 r. Nr 21, poz. 94, z późn. zm.2),
 - należności pieniężne wypłacone policjantom, żołnierzom, celnikom i pracownikom jednostek wojskowych i jednostek policyjnych użytych poza granicami państwa w celu udziału w konflikcie zbrojnym lub wzmocnienia sił państwa albo państw sojuszniczych, misji pokojowej, akcji zapobieżenia aktom terroryzmu lub ich skutkom, a także należności pieniężne wypłacone żołnierzom, policjantom, celnikom i pracownikom pełniącym funkcje obserwatorów w misjach pokojowych organizacji międzynarodowych i sił wielonarodowych,
 - należności pieniężne ze stosunku służbowego otrzymywane w czasie służby kandydackiej przez funkcjonariuszy Policji, Państwowej Straży Pożarnej, Straży Granicznej i Biura Ochrony Rządu, obliczone za okres, w którym osoby te uzyskały dochód,
 - dochody członków rolniczych spółdzielni produkcyjnych z tytułu członkostwa w rolniczej spółdzielni produkcyjnej,
 - alimenty na rzecz dzieci,
 - stypendia określone w przepisach o systemie oświaty, o szkolnictwie wyższym oraz w przepisach o stopniach naukowych i tytule naukowym oraz o stopniach i tytule w zakresie sztuki, a także inne stypendia przyznawane uczniom lub studentom,
 - kwoty diet nieopodatkowane podatkiem dochodowym od osób fizycznych, otrzymywane przez osoby wykonujące czynności związane z pełnieniem obowiązków społecznych i obywatelskich,
 - należności pieniężne otrzymywane z tytułu wynajmu pokoi gościnnych w budynkach mieszkalnych położonych na terenach wiejskich w gospodarstwie rolnym osobom przebywającym na wypoczynku oraz uzyskane z tytułu wyżywienia tych osób,
 - dodatki za tajne nauczanie określone w ustawie z dnia 26 stycznia 1982 r. - Karta Nauczyciela (Dz. U. z 2003 r. Nr 118, poz. 1112, z późn. zm.),
 - dochody uzyskane z działalności gospodarczej prowadzonej na podstawie zezwolenia na terenie specjalnej strefy ekonomicznej określonej w przepisach o specjalnych strefach ekonomicznych,
 - ekwiwalenty pieniężne za deputaty węglowe określone w przepisach o komercjalizacji, restrukturyzacji i prywatyzacji przedsiębiorstwa państwowego „Polskie Koleje Państwowe”,
 - ekwiwalenty z tytułu prawa do bezpłatnego węgla określone w przepisach o restrukturyzacji górnictwa węgla kamiennego w latach 2003-2006,
 - świadczenia określone w przepisach o wykonywaniu mandatu posła i senatora,
 - dochody uzyskane z gospodarstwa rolnego,
 - dochody uzyskiwane za granicą Rzeczypospolitej Polskiej, pomniejszone odpowiednio o zapłacone za granicą Rzeczypospolitej Polskiej: podatek dochodowy oraz składki na obowiązkowe ubezpieczenie społeczne i obowiązkowe ubezpieczenie zdrowotne,
 - renty określone w przepisach o wspieraniu rozwoju obszarów wiejskich ze środków pochodzących z Sekcji Gwarancji Europejskiego Funduszu Orientacji i Gwarancji Rolnej,
 - zaliczkę alimentacyjną określoną w przepisach o postępowaniu wobec dłużników alimentacyjnych oraz zaliczce alimentacyjnej.
2. Dochód rodziny - przeciętny miesięczny dochód członków rodziny uzyskany w roku kalendarzowym poprzedzającym okres zasiłkowy.
3. Przy ustalaniu dochodu na osobę w rodzinie studenta w składzie rodziny uwzględnia się studenta, współmałżonka studenta, a także pozostające na jego utrzymaniu dzieci, rodziców studenta i będące na ich utrzymaniu dzieci do ukończenia 25 lat życia lub bez względu na wiek jeżeli dziecko jest niepełnosprawne. Dochodu na osobę w rodzinie studenta nie uwzględnia się, jeżeli student jest samodzielny finansowo lub jest osobą uczącą się lub posiada własną rodzinę.

4. Dziecko - oznacza to dziecko własne, małżonka, przysposobione oraz dziecko, w sprawie którego toczy się postępowanie o przysposobienie, dziecko znajdujące się pod opieką prawną lub dziecko przebywające w rodzinie zastępczej.

5. Dziecko niepełnosprawne - oznacza dziecko legitymujące się orzeczeniem o niepełnosprawności lub o stopniu niepełnosprawności, określonym w przepisach o rehabilitacji zawodowej społecznej oraz zatrudnieniu osób niepełnosprawnych.

Podstawa prawna: Art. 3 Ustawy o świadczeniach rodzinnych z dnia 28 listopada 2003 r. (Dz. U. Nr 228, poz. 2255 z późn. zm.)

II. Składając oświadczenie o dochodach uzyskanych w 2003 r. wynikających z ustawy z dn. 15 listopada 1984 r. o podatku rolnym (Dz. U. z 1993 r. Nr 94 poz. 431, z późn. zm.), należy pamiętać, że:

1. Gospodarstwo rolne - stanowi gospodarstwo rolne w rozumieniu przepisów o podatku rolnym.

2. W przypadku gdy rodzina lub osoba ucząca się oraz student samodzielny finansowo utrzymuje się z gospodarstwa rolnego, przyjmuje się za podstawę obliczenia dochodu przeciętny dochód z 1 ha przeliczeniowego, ogłaszany do dnia 20 października każdego roku przez Prezesa GUS, na podstawie przepisów ustawy z dnia 15 listopada 1984 r. o podatku rolnym (Dz. U. z 1993 r. Nr 94, poz. 431, z późn. zm.) Zgodnie z metodologią obliczeń przyjętą przez GUS, roczny dochód z 1 ha przeliczeniowego w 2005 r. będzie wyznaczony na podstawie dochodu z 2003 r., tj. będzie wynosił **1086 zł.**

Dodatkowe informacje można uzyskać w Wydziale Polityki Społecznej Starostwa Powiatowego w Gołdapi ul. Krótka 1, tel. 615 44 03 lub 615 44 04; e-mail: polityka_spol@powiatgoldap.home.pl oraz na stronie www.powiatgoldap.home.pl.

Wykaz dokumentów do ustalenia średniego dochodu miesięcznego na 1 osobę w rodzinie:

1. Zaświadczenia z urzędu skarbowego o wysokości dochodów uzyskanych przez członków rodziny w roku kalendarzowym poprzedzającym datę złożenia wniosku, jeżeli dochody te podlegają opodatkowaniu podatkiem dochodowym od osób fizycznych na zasadach ogólnych.

2. Zaświadczenia z urzędu skarbowego o wysokości należnego zryczałtowanego podatku dochodowego za dany rok albo decyzję lub decyzje ustalające wysokość podatku dochodowego w formie karty podatkowej.

3. Oświadczenia członków rodziny o wysokości uzyskanego dochodu w roku kalendarzowym poprzedzającym datę złożenia wniosku, jeżeli członkowie rodziny rozliczają się na podstawie przepisów o zryczałtowanym podatku dochodowym od niektórych przychodów osiąganych przez osoby fizyczne.

4. Oświadczenia członków rodziny o wysokości uzyskanego innego dochodu w roku kalendarzowym poprzedzającym datę złożenia wniosku nie podlegającego opodatkowaniu.

5. Zaświadczenie właściwego organu gminy o wielkości gospodarstwa rolnego wyrażonej w hektarach przeliczeniowych ogólnej powierzchni w roku

kalendarzowym poprzedzającym datę złożenia wniosku albo nakaz płatniczy za ten rok.

6. Przekazy lub przelewy pieniężne dokumentujące wysokość alimentów, jeżeli członkowie rodziny są zobowiązani wyrokiem sądu lub ugodą sądową do ich płacenia na rzecz osoby spoza rodziny.

7. Kopia odpisu wyroku sądu zasądającego alimenty na rzecz osób w rodzinie lub kopię odpisu protokołu posiedzenia zawierającego treść ugody sądowej, przekazy lub przelewy pieniężne dokumentujące faktyczną wysokość otrzymanych alimentów, w przypadku uzyskania alimentów niższych niż zasądzone w wyroku lub ugodzie sądowej, oraz zaświadczenie komornika o całkowitej lub częściowej bezskuteczności egzekucji alimentów, a także o wysokości wyegzekwowanych alimentów.

8. Zaświadczenie o wysokości ponoszonej opłaty za pobyt członka rodziny, przebywającego w roku kalendarzowym poprzedzającym datę złożenia wniosku, w instytucji zapewniającej całodobowe utrzymanie.

Załącznik Nr 4 do Regulaminu

O Ś W I A D C Z E N I E

Oświadczam, że na dzień dzisiejszy spełniam warunki do otrzymania stypendium zawarte w § 4 ust. 1 Regulaminu przyznawania stypendium.

Jednocześnie zobowiązuję się zawiadomić płatnika stypendium o okolicznościach zawartych w § 8 ust. 1 w/w regulaminu w terminie 7 dni od daty ich zaistnienia.

Gołdap, 2005 r.

Załącznik: PIT 2C

.....
czytelny podpis studenta/studentki



ZPORR
Zintegrowany Program
Operacyjny
Rozwoju Regionalnego



Załącznik Nr 2 do Regulaminu

Zawiadomienie o przyznaniu stypendium

Zawiadamiam, że Panu/Pani
zamieszkałemu/jej w.....
zostało przyznane stypendium w wysokości 2000,00 zł od października do lipca w roku akademickim 2005/2006.

Jednocześnie przypominam o obowiązku potwierdzenia w terminie 7 dni od otrzymania niniejszego zawiadomienia faktu spełnienia warunków do pobierania stypendium zgodnie ze wzorem stanowiącym załącznik nr 4 do Regulaminu.

W przypadku nie złożenia oświadczenia zostanie Pan/Pani skreślony/a z listy stypendystów.

W związku z tym proszę o zgłoszenie się do Wydziału Polityki Społecznej Starostwa Powiatowego w Gołdapi pok. nr 3 wraz z numerem rachunku bankowego w celu podpisania „Umowy przekazywania stypendium na rok akademicki 2005/2006” w **nieprzekraczalnym terminie do** 2005 r.

.....
Podpis Przewodniczącego Komisji Stypendialnej

Gołdap, dnia2005 r.

W załączeniu:

Oświadczenie o spełnianiu warunków do otrzymania stypendium



ZPORR
Zintegrowany Program
Operacyjny
Rozwoju Regionalnego



Załącznik Nr 3 do Regulaminu

UMOWA PRZEKAZYWANIA STYPENDIUM W ROKU AKADEMICKIM 2005/2006.

Zawarta w dniu..... pomiędzy Powiatem Gołdapskim, zwanym dalej Powiatem, reprezentowanym przez Zarząd Powiatu, w imieniu którego działają

- 1) Jarosław Podziewski - Starosta,
- 2) Bogdan Chomyn - Wicestarosta,

przy kontrasygnacie Skarbnika – Lucyny Elżbiety Pawłowskiej

a....., zwanym dalej stypendystą
zamieszkałym w..... kod pocztowy
ulica..... nr.....

W nawiązaniu do zawiadomienia o przyznaniu Panu/Pani stypendium finansowanego ze środków Działania 2.2. Zintegrowanego Programu Operacyjnego Rozwoju Regionalnego w celu wyrównywania szans edukacyjnych poprzez programy stypendialne, zawiera się umowę treści następującej:

§ 1. Powiat zobowiązuje się do wypłaty stypendium w wysokości 2000,00 zł na okres od października 2005 roku do lipca 2006 roku w trybie i na warunkach określonych w regulaminie przyznawania i przekazywania stypendiów na wyrównywanie szans edukacyjnych dla studentów z Powiatu Gołdapskiego na rok akademicki 2005/2006 w ramach ZPORR Priorytet II, Działanie 2.2. stanowiącym załącznik do uchwały Nr XXVIII/180/05 z dnia 18.08.2005 r. Rady Powiatu w Gołdapi.

§ 2. 1. Stypendium przekazywane będzie w formie finansowej z przeznaczeniem na pokrycie kosztów:

- a) zakwaterowania w bursie, akademiku lub na stacji;
- b) posiłków w stołówce szkoły, akademika lub prowadzonej przez inny podmiot;
- c) zakupu podręczników do nauki w szkołach wyższych;
- d) przejazdów do i ze szkoły środkami komunikacji zbiorowej;
- e) czesnego za naukę w szkole wyższej niepublicznej posiadającej uprawnienia szkoły publicznej;
- f) innych, nie wymienionych powyżej, obligatoryjnie wymaganych przez uczelnię.

§ 3. Stypendium przekazywane będzie na konto studenta

nr.....
ROR zgodnie z § 4 ust. 4 regulaminu.
(imię i nazwisko studenta)

§ 4. 1. Wypłacania stypendium zaprzestaje się, gdy stypendysta:

- a) otrzymał urlop zgodnie z regulaminem uczelni;
- b) został skreślony z listy studentów;
- c) ukończył studia w terminie wcześniejszym;
- d) wymeldował się z terenu Powiatu Gołdapskiego;
- e) przestał spełniać kryteria wymienione w § 4 ust. 1 regulaminu.

2. O zaistnieniu okoliczności wymienionych w § 4 ust. 1 niniejszej umowy stypendysta zobowiązuje się zawiadomić płatnika stypendium w terminie 7 dni od dnia ich zaistnienia.

3. W przypadkach przekazania stypendium po terminie wystąpienia zdarzeń wymienionych ust. 1, stypendysta zobowiązuje się do zwrotu otrzymanych stypendiów na konto wskazane przez płatnika stypendium.

4. Stypendysta zobowiązuje się do rozliczenia stypendium nie później niż w ciągu trzech miesięcy po upływie okresu na który przyznano stypendium, w formie pisemnego raportu sporządzonego wg wzoru raportu zamieszczonego na stronie internetowej Powiatu pod rygorem zwrotu pobranego stypendium.

§ 5. W sprawach nieuregulowanych niniejszą umową mają zastosowanie przepisy kodeksu cywilnego oraz ustawy.

§ 6. Wszelkie spory na tle stosowania niniejszej umowy rozstrzygać będzie sąd właściwy dla siedziby Powiatu.

§ 7. Umowę sporządzono w trzech jednobrzmiących egzemplarzach, z czego dwa egzemplarze otrzymuje Powiat.

.....
(imię i nazwisko oraz podpis studenta)

.....
(imiona i nazwiska oraz podpisy przedstawicieli powiatu)

1704

UCHWAŁA Nr XXXIV/61/05

Rady Miejskiej Ruciane-Nida

z dnia 24 sierpnia 2005 r.

w sprawie ustalenia sieci publicznych szkół i ich obwodów na terenie gminy Ruciane-Nida.

Na podstawie art. 17 ust. 4 ustawy z dnia 7 września 1991 r. o systemie oświaty (tekst jednolity Dz. U. z 2004 r. Nr 256, poz. 2572, zmiany Dz. U. Nr 273, poz. 2703, Nr 281, poz. 2781, z 2005 r. Nr 17, poz. 141) oraz art. 7 ust. 1 pkt 8 ustawy z dnia 8 marca 1990 r. o samorządzie gminnym (tekst jednolity Dz. U. z 2001 r. Nr 142, poz. 1591, zmiany Dz. U. z 2002 r. Nr 23, poz. 220, Nr 62, poz. 558, Nr 113, poz. 984, Nr 153, poz. 1271, Nr 214, poz. 1806, z 2003 r. Nr 80, poz. 717, Nr 162, poz. 1568 z 2004 r., Nr 102, poz. 1055 i Nr 116, poz. 1203) Rada Miejska Ruciane-Nida uchwala, co następuje:

§ 1. Ustala się sieć szkół publicznych wraz z obwodami szkolnymi na terenie gminy Ruciane-Nida zgodnie z załącznikiem do niniejszej uchwały.

§ 2. Wykonanie uchwały powierza się Burmistrzowi Miasta i Gminy Ruciane-Nida.

§ 3. Tracą moc:

- uchwała Nr VI/1/99 Rady Miejskiej w Rucianem-Nidzie z dnia 26 lutego 1999 r. w sprawie utworzenia gimnazjum w Rucianem-Nidzie,
- uchwała Nr VI/2/99 Rady Miejskiej w Rucianem-Nidzie z dnia 26 lutego 1999 r. w sprawie przekształcenia Szkoły Podstawowej Nr 1 w Rucianem-Nidzie,

- uchwała Nr VI/3/99 Rady Miejskiej w Rucianem-Nidzie z dnia 26 lutego 1999 r. w sprawie przekształcenia Szkoły Podstawowej Nr 2 w Rucianem-Nidzie,
- uchwała Nr VI/4/99 Rady Miejskiej w Rucianem-Nidzie z dnia 26 lutego 1999 r. w sprawie przekształcenia Szkoły Podstawowej w Ukcie,
- uchwała Nr VI/5/99 Rady Miejskiej w Rucianem-Nidzie z dnia 26 lutego 1999 r. w sprawie przekształcenia Szkoły Podstawowej w Wejsunach,
- uchwała Nr VI/6/99 Rady Miejskiej w Rucianem-Nidzie z dnia 26 lutego 1999 r. w sprawie przekształcenia Szkoły Podstawowej w Karwicy,
- uchwała Nr VI/7/99 Rady Miejskiej w Rucianem-Nidzie z dnia 26 lutego 1999 r. w sprawie przekształcenia Szkoły Podstawowej w Wojowie,
- uchwała Nr VI/8/99 Rady Miejskiej w Rucianem-Nidzie z dnia 26 lutego 1999 r. w sprawie przekształcenia Szkoły Podstawowej w Wygranych.

§ 4. Uchwała wchodzi w życie po upływie 14 dni od dnia ogłoszenia w Dzienniku Urzędowym Województwa Warmińsko-Mazurskiego i obowiązuje od 1 września 2005 r.

Przewodniczący Rady Miejskiej
Bogdan Słabek

Załącznik
do uchwały Nr XXXIV/61/05
Rady Miejskiej Ruciane-Nida
z dnia 24 sierpnia 2005 r.

Lp.	Obwód szkoły	Ulice, miejscowości należące do szkoły
1.	Gimnazjum Publiczne przy Zespole Szkół Samorządowych im. Agnieszki Osieckiej w Rucianem-Nidzie	Szkoła Podstawowa Nr 1 i Nr 2 w Rucianem-Nidzie, Szkoła Podstawowa w Ukcie.
2.	Szkoła Podstawowa Nr 1 w Rucianem-Nidzie	Ulice: Aleja Wczasów (od Nr 13) Białe Osiedle, K. I. Gałczyńskiego, Gwarna, Harcerska, Kolejowa, Krótka, Kwiatowa, Leśna, Polna, Słoneczna, Szkolna, Wiejska, Zielona, Żeglarska, Podleśna, 11 - go Listopada, Klonowa, Brzozowa, Sosnowa, Akacyjowa, Kasztanowa, Jana Krajeckiego, Ogrodowa. Miejscowości: Oko, Kokoszka, Popielno, Wierzba, Zamorđeje, Czapła, Lisiczyn, Wólka, Wygryny, Pieczysko, Głodowo, Końcewo, Niedźwiedzi Róg, Piaski, Onufryjowo, Warnowo, Wejsuny, Wejsuny -Leśniczówka, Lipnik.
3.	Szkoła Podstawowa Nr 2 w Rucianem-Nidzie	Ulice: Aleja Wczasów (od nr 1 do 12), Boczna, Dworcowa, Dybówek II, Guzianka, Kowalik, Mazurska, Ogrodnicza, Pionierska, Rybacka, Wrzosowa, Rzemieślnicza, Słowiańska, Skonał, Gruntowa, Nadbrzeźna. Miejscowości: Oko, Kokoszka, Popielno, Wierzba, Zamorđeje, Czapła, Lisiczyn, Wólka, Wygryny, Pieczysko, Głodowo, Końcewo, Niedźwiedzi Róg, Piaski, Onufryjowo, Warnowo, Wejsuny, Wejsuny -Leśniczówka, Lipnik.
4.	Szkoła Podstawowa w Ukcie	Barlewo, Gałkowo, Gąsior, Iwanowo, Iznota, Kadzidłowo, Kamień, Ładne Pole, Nowa Ukta, Osiniak, Piotrowo, Śwignajno Małe, Śwignajno Wielkie, Ukta, Wypad, Wojnowo, Zameczek.

1705

UCHWAŁA Nr XXXVIII/155/05

Rady Gminy w Srokowie

z dnia 31 sierpnia 2005 r.

w sprawie procedury uchwalania budżetu Gminy oraz rodzaju i szczegółowości materiałów informacyjnych towarzyszących projektowi budżetu.

Na podstawie art. 53 ust. 1 ustawy z dnia 8 marca 1990 r. o samorządzie gminnym (tekst jednolity - Dz. U. z 2001 r. Nr 142, poz. 1591, z późniejszymi zmianami: z 2002 r. Nr 23, poz. 220, Nr 62, poz. 558, Nr 113, poz. 984, Nr 214, poz. 1806 z 2003 r. Nr 80, poz. 717) oraz art. 119 ustawy z dnia 26 listopada 1998 r. o finansach publicznych (Dz. U Nr 15, poz. 148 z 2003 r. z późniejszymi zmianami) Rada Gminy uchwała, co następuje:

§ 1. Opracowanie projektu budżetu.

1. Budżet Gminy jest uchwalany w formie uchwały budżetowej na rok budżetowy. Przygotowanie projektu uchwały budżetowej wraz z objaśnieniami, a także inicjatywa w sprawie zmian tej uchwały należą do wyłącznej kompetencji Wójta Gminy. Wójt Gminy w terminie do dnia do 30 sierpnia /w roku 2005 w terminie do 10 września/ wydaje zarządzenie w sprawie założeń do projektu budżetu (prognozując składniki wzrostu cen i usług, wzrost wynagrodzeń, przewidywane zatrudnienie, prognozę wzrostu podatków) i niezwłocznie zapoznaje z nim kierowników jednostek organizacyjnych oraz informuje Radę Gminy.

2. Wójt Gminy na podstawie przyjętych założeń przy pomocy pracowników Urzędu Gminy i kierowników gminnych jednostek opracowuje projekt budżetu wraz z

objaśnieniami. Zobowiązuje on samodzielnych pracowników i kierowników gminnych jednostek organizacyjnych do sporządzania i przedłożenia wniosków budżetowych dotyczących sfinansowania ze środków budżetowych zadań wykonywanych przez te jednostki.

3. Do wniosków, o których mowa w ust. 2 kierownicy jednostek dołączają projekty planów finansowych obejmujące roczne dochody i wydatki według podziałek klasyfikacji budżetowej, a kierownicy zakładów budżetowych i instytucji kultury ubiegający się o dotacje z budżetu - projekty planów przychodów i wydatków.

4. Wniosek budżetowy jest dokumentem planistycznym i powinien zawierać:

- 1) zestawienie i opis poszczególnych zadań,
- 2) zestawienie i opis przedsięwzięć inwestycyjnych,
- 3) plan realizacji wraz z minimum szacunkowym kosztorysem,
- 4) harmonogram dochodów i wydatków budżetowych dla poszczególnych zadań,
- 5) zestawienie pracochłonności - udziału poszczególnych pracowników w realizacji zadań.

5. Wnioski budżetowe jednostek organizacyjnych składane są z planami finansowymi do dnia 1 października roku poprzedzającego rok budżetowy.

6. Wnioski radnych i mieszkańców w sprawie wprowadzenia do budżetu Gminy zadań kierowane są do Wójta Gminy w terminie do 1 października roku poprzedzającego rok budżetowy.

7. W terminie do 15 października roku poprzedzającego rok budżetowy Wójt Gminy ustala zadania realizowane wspólnie z innymi jednostkami samorządu terytorialnego tj. zadania przyjęte do realizacji w drodze porozumienia.

8. Skarbnik Gminy w terminie do 20 października roku poprzedzającego rok budżetowy i opracowuje prognozę wysokości dochodów Gminy z poszczególnych źródeł oraz zestawienie obligacyjnych wydatków Gminy w roku budżetowym wynikających z zaciągniętych zobowiązań, realizacji obowiązkowych zadań Gminy, zadań z zakresu administracji rządowej i innych zleconych ustawami.

9. Na podstawie prognozy dochodów Gminy i zestawienia obligacyjnych wydatków Gminy, o których mowa w ust. 8 oraz złożonych wniosków budżetowych Wójt Gminy opracowuje projekt budżetu Gminy w formie projektu uchwały budżetowej uwzględniającej zasady ustawy z dnia 26 listopada 1998 r. o finansach publicznych.

10. Wójt Gminy przedkłada Radzie Gminy oraz RIO w Olsztynie projekt budżetu Gminy wraz z objaśnieniami i informacją o stanie mienia komunalnego w terminie do 15 listopada roku poprzedzającego rok budżetowy.

11. Do czasu uchwalenia uchwały budżetowej, jednak nie później niż do dnia 31 marca roku budżetowego, podstawą gospodarki finansowej jest projekt uchwały budżetowej przedstawiony Radzie Gminy.

12. Projekt budżetu Wójt Gminy poddaje konsultacji społecznej.

§ 2. Szczegółowość projektu i materiały towarzyszące projektowi budżetu Gminy.

1. Projekt budżetu składa się z projektu uchwały budżetowej oraz zestawień tabelarycznych powiązanych z zapisami uchwały w zakresie:

- 1) dochodów budżetu Gminy według źródeł ich pozyskiwania w szczególności do działu, rozdziału i paragrafów klasyfikacji budżetowej,
- 2) wydatków budżetowych Gminy w szczególności działów, rozdziałów i paragrafów klasyfikacji budżetowej z wyodrębnieniem:
 - a) wydatków bieżących, w tym wynagrodzeń, pochodnych od wynagrodzeń, dotacji, wydatków na obsługę długu, wydatków z tytułu udzielonych poręczeń i gwarancji,
 - b) wydatków majątkowych,
- 3) źródeł pokrycia deficytu lub przeznaczenia nadwyżki budżetu Gminy,

4) wydatków związanych z wieloletnimi programami inwestycyjnymi, z wyodrębnieniem wydatków na poszczególne programy,

5) wydatków na programy i projekty realizowane ze środków pochodzących z funduszy strukturalnych i Funduszu Spójności,

6) planów przychodów i wydatków zakładów budżetowych, gospodarstw pomocniczych jednostek budżetowych, dochodów własnych jednostek budżetowych,

7) planów przychodów i wydatków funduszy celowych,

8) zakresu i kwot dotacji przedmiotowych,

9) dochodów i wydatków związanych z realizacją zadań z zakresu administracji rządowej i innych zadań wykonywanych na mocy umów i porozumień z innymi jednostkami samorządu terytorialnego,

10) innych dotacji,

11) kwot dotacji udzielanych na realizację zadań Gminy podmiotom nie zaliczanym do sektora finansów publicznych z wyodrębnieniem celów,

12) przychodów i rozchodów Gminy,

13) upoważnienia dla zarządu jednostki samorządu terytorialnego do zaciągania długu oraz spłat zobowiązań jednostki samorządu terytorialnego,

14) dochodów i wydatków związanych z realizacją zadań wspólnych realizowanych w drodze umów lub porozumień między jednostkami samorządu terytorialnego, w budżecie jednostki samorządu terytorialnego, której powierzono realizację tych zadań.

2. W projekcie uchwały budżetowej ustala się wysokość rezerw: ogólnej i celowych. Kwoty rezerw ujmują się w zestawieniu wydatków, o których mowa w ust. 1 pkt 2.

3. W projekcie uchwały budżetowej określa się dochody z tytułu wydania zezwoleń na sprzedaż napojów alkoholowych oraz wydatki na realizację zadań objętych programem profilaktyki i rozwiązywania problemów alkoholowych.

4. Do projektu uchwały budżetowej dołącza się objaśnienia:

- 1) prognozowanych dochodów wraz z informacją o kształtowaniu się stawek podatków i opłat,
- 2) przeznaczenia wydatków zaplanowanych w poszczególnych rozdziałach klasyfikacji budżetowej,
- 3) przychodów i rozchodów Gminy, w tym informacja o stanie zadłużenia Gminy z tytułu zaciągniętych kredytów, pożyczek, ich spłaty oraz zobowiązań z tytułu udzielonych poręczeń i gwarancji,
- 4) przychodów i wydatków zakładów budżetowych, instytucji kultury, jednostek budżetowych,
- 5) planów finansowych funduszy celowych,

6) zadań Gminy realizowanych przez podmioty spoza sektora finansów publicznych, finansowanych lub dofinansowywanych z budżetu Gminy,

7) o rzeczowo-finansowym zakresie realizacji przedsięwzięć inwestycyjnych.

5. Wraz z projektem budżetu Wójt Gminy przedkłada informację o stanie mienia komunalnego zawierającą:

1) dane dotyczące przysługujących gminie praw własności i innych praw majątkowych, w tym w szczególności o ograniczonych prawach rzeczowych, użytkowaniu wieczystym, wierzytelnościach, udziałach w spółkach, akcjach oraz o posiadaniu,

2) dane o zmianach w stanie mienia komunalnego od dnia złożenia poprzedniej informacji,

3) dane o dochodach uzyskanych z tytułu wykonania praw własności i innych praw majątkowych oraz z wykonania posiadania,

4) inne dane i informacje o zdarzeniach mających wpływ na stan mienia Gminy.

Dane liczbowe opracowane tabelarycznie (ilościowo - wartościowo) Wójt Gminy objaśnia w części opisowej.

§ 3. Uchwalanie Budżetu Gminy.

1. Przewodniczący Rady Gminy niezwłocznie przesyła radnym przedłożony przez Wójta Gminy projekt uchwały budżetowej wraz z objaśnieniami i informacją o stanie mienia Gminy.

2. Komisje Rady w ciągu 14 dni od otrzymania projektu odbywają posiedzenia, na których formułują na piśmie opinie o projekcie budżetu. Proponując wprowadzenie nowego wydatku lub zwiększenie wydatku przewidzianego w projekcie komisje zobowiązane są do wskazania źródła jego finansowania.

3. Opinie komisji są przedstawiane na piśmie Komisji Budżetu, która w ciągu 5 dni od ich otrzymania formułuje własną opinię o projekcie i przedkłada ją wraz z opiniami innych komisji Przewodniczącemu Rady i Wójtowi Gminy. W posiedzeniu Komisji Budżetu uczestniczą przewodniczący pozostałych komisji lub ich zastępcy.

4. Przewodniczący Rady Gminy w terminie 5 dni od otrzymania opinii Komisji Budżetu organizuje posiedzenie, w którym uczestniczą przewodniczący wszystkich komisji, Wójt Gminy i Skarbnik Gminy. Na posiedzeniu omawiane są zgłoszone przez poszczególne komisje zmiany projektu budżetu.

5. Bez zgody Wójta Gminy, Rada Gminy nie może wprowadzić w projekcie uchwały budżetowej Gminy, zmian powodujących zmniejszenie lub zwiększenia dochodów bez jednoznacznego ustanowienia ich źródeł. Nie może również wprowadzić zwiększenia wydatków nieznajdujących pokrycia w dochodach i powodujących jednocześnie zwiększenie deficytu Gminy.

6. Na podstawie ustaleń z posiedzenia, o którym mowa w ust. 4 Wójt Gminy w terminie 5 dni dokonuje zmian w projekcie uchwały budżetowej. Wnioski zgłoszone w toku prac nad budżetem, które nie zostały uwzględnione przez Wójta Gminy wymagają omówienia.

7. Przewodniczący Rady Gminy zwołuje sesję budżetową przed końcem roku, poprzedzającego rok budżetowy a w szczególnie uzasadnionych przypadkach, nie później niż do 31 marca roku budżetowego.

8. Porządek sesji budżetowej powinien zawierać:

1) odczytanie projektu uchwały budżetowej wraz z uzasadnieniem Wójta Gminy,

2) odczytanie wniosków nieuwzględnionych w projekcie budżetu,

3) koreferat w sprawie projektu budżetu przedstawiony przez Przewodniczącą Komisji Budżetu,

4) przedstawienie opinii Komisji Rady Gminy,

5) odczytanie opinii Regionalnej Izby Obrachunkowej o projekcie uchwały budżetowej,

6) dyskusja nad projektem uchwały budżetowej,

7) głosowanie,

8) przyjęcie uchwały zapada zwykłą większością głosów w obecności, co najmniej połowy składu Rady.

§ 4. Wykonywanie budżetu Gminy.

1. W terminie 7 dni od dnia przekazania projektu budżetu Radzie Gminy, Wójt Gminy przekazuje podległym jednostkom informacje niezbędne do opracowania projektów ich planów finansowych.

2. Jednostki, o których mowa w ust. 1 opracowują projekty planów finansowych terminie 30 dni od dnia otrzymania danych, o których mowa w ust. 1, nie później jednak niż do dnia 22 grudnia.

3. W terminie 21 dni od dnia uchwalenia uchwały budżetowej Wójt Gminy opracowuje:

- układ wykonawczy budżetu jednostki,
- przekazuje podległym jednostkom informacje o ostatecznych kwotach dochodów i wydatków tych jednostek oraz wysokości dotacji i wpłat do budżetu,
- opracowuje plan finansowy zadań z zakresu administracji rządowej oraz innych zadań zleconych Gminie ustawami, przyjmując jako podstawę dla tego planu kwotę dotacji przyznanych na ten cel w danym roku budżetowym oraz wielkość dochodów związanych z realizacją tych zadań, które podlegają przekazaniu do budżetu państwa.

4. Jednostki organizacyjne Gminy dostosowują projekty planów do uchwały budżetowej.

5. W planie finansowym Urzędu Gminy ujmowane są wszystkie wydatki budżetowe nieujęte w planach finansowych innych jednostek budżetowych, tym wydatki związane funkcjonowaniem organu stanowiącego zarząd Gminy.

6. W planie, o którym mowa w pkt 5 ujmuje się również:

- dotacje dla zakładów budżetowych i gospodarstw pomocniczych jednostek budżetowych,

- pozostałe dotacje i środki przekazywane na rzecz budżetów innych jednostek samorządu terytorialnego i związków komunalnych,
- wpłaty na rzecz związków jednostek samorządu terytorialnego,
- płatności oraz składki wpłacane na rzecz instytucji krajowych i zagranicznych.

7. W toku wykonywania budżetu Wójt Gminy może dokonywać zmian w planie dochodów i wydatków budżetu polegających na:

- zmianach planu dochodów i wydatków związanych z wprowadzanymi w trakcie roku budżetowego zmianami kwot dotacji celowych przekazywanych z budżetu państwa oraz z budżetów innych jednostek samorządu terytorialnego,
- przeniesieniu wydatków z rezerw budżetowych, zgodnie z planowanym przeznaczeniem wydatków,
- zmian w planie dochodów Gminy wynikających ze zmian kwot subwencji w wyniku podziału rezerw.

8. Rada Gminy może upoważnić Wójta Gminy do dokonywania:

- innych zmian w planie wydatków, z wyłączeniem przeniesień wydatków między działami,
- przekazania niektórych uprawnień do dokonywania przeniesień planowanych wydatków innym jednostkom organizacyjnym Gminy.

9. Wójt Gminy może, po uzyskaniu pozytywnej opinii komisji budżetu, dokonać zmiany przeznaczenia rezerwy celowej. Zmiany uchwały budżetowej dokonane przez Radę Gminy w ciągu roku budżetowego wnoszone są przez Wójta Gminy po wcześniejszym zaopiniowaniu przez Komisję Budżetu.

10. Wójt Gminy sprawuje ogólny nadzór nad realizacją, określonych uchwałą budżetową, dochodów i wydatków budżetu Gminy.

11. Rada Gminy może ustalić wykaz wydatków, które nie wygasają z upływem końca roku budżetowego.

12. W przypadku stwierdzenia niegospodarności w określonych jednostkach, opóźnień w realizacji zadań, nadmiaru posiadanych środków, naruszeń zasad gospodarki finansowej Wójt Gminy może podjąć decyzję o blokowaniu planowanych wydatków budżetowych. O podjętej decyzji Wójt Gminy niezwłocznie zawiadamia Radę Gminy. Wójt Gminy po uzyskaniu pozytywnej opinii komisji budżetu, może przenieść zablokowane kwoty wydatków do rezerwy celowej, z tym że decyzje o przeznaczeniu tych środków podejmuje Rada Gminy.

13. Kierownik jednostki budżetowej Gminy może w celu realizacji zadań, zaciągnąć zobowiązanie pieniężne do wysokości kwot wydatków określonych w zatwierdzonym planie finansowym jednostki.

14. Rada Gminy może upoważnić Wójta Gminy do lokowania wolnych środków budżetowych na rachunkach innych banków niż bank obsługujący budżet Gminy.

15. Wójt Gminy może w granicach upoważnień zawartych w uchwale budżetowej zaciągać kredyty bankowe w wybranych przez siebie bankach.

16. Wójt Gminy przedstawia Radzie Gminy i Regionalnej Izbie Obrachunkowej informację o przebiegu wykonania budżetu Gminy za I półrocze w terminie do 31 sierpnia zawierającą minimum: zestawienie dochodów i wydatków budżetu, wykonanie przychodów i kosztów zakładów budżetowych, funduszy specjalnych oraz część opisową.

17. Wójt Gminy przedstawia Radzie Gminy sprawozdanie roczne z wykonania budżetu Gminy, zawierające zestawienie dochodów i wydatków wynikające z zamknięć rachunków budżetu Gminy, w terminie do 31 marca następnego roku, w szczególności nie mniejszej niż w uchwale budżetowej i przesyła Regionalnej Izbie Obrachunkowej. Sprawozdanie obejmuje również wykaz jednostek budżetowych, które utworzyły rachunki dochodów własnych, oraz zestawienie dochodów własnych i wydatków nimi finansowanych.

18. Rada Gminy rozpatruje sprawozdanie z wykonania budżetu Gminy we terminie do 30 kwietnia roku następnego po roku sprawozdawczym i podejmuje uchwałę w sprawie udzielenia absolutorium Wójtowi Gminy.

§ 5. Wykonanie uchwały zleca się Wójtowi Gminy.

§ 6. Traci moc uchwała Rady Gminy Nr XII/45/03 z dnia 28 sierpnia 2003 r. w sprawie procedury uchwalania budżetu Gminy oraz rodzajów i szczególności materiałów towarzyszących projektowi budżetu.

§ 7. Uchwała wchodzi w życie po 14 dniach od ogłoszenia w Dzienniku Urzędowym Województwa Warmińsko-Mazurskiego z mocą obowiązującą od 2005 r.

Przewodniczący Rady Gminy
Franciszek Szepietowski

1706

UCHWAŁA Nr XXV/187/05

Rady Gminy Dąbrówno

z dnia 9 września 2005 r.

w sprawie uchwalenia miejscowego planu zagospodarowania przestrzennego działek nr 70/3 i 70/4 w obrębie geodezyjnym Samin, gmina Dąbrówno.

Na podstawie art. 18 ust. 2 pkt 5 ustawy z dnia 8 marca 1990 r. o samorządzie gminnym (Dz. U. z 2001 r. Nr 142, poz. 1591, zm.: z 2002 r. Nr 23, poz. 220, Nr 62, poz. 558, Nr 113, poz. 984, Nr 153, poz. 1271, Nr 214, poz. 1806, z 2003 r. Nr 80, poz. 717, Nr 162, poz. 1568) i art. 20 ust. 1 ustawy z dnia 27 marca 2003 r. o planowaniu i zagospodarowaniu przestrzennym (Dz. U. z 2003 r. Nr 80, poz. 717 ze zm.) Rada Gminy Dąbrówno, po stwierdzeniu zgodności z ustaleniami „Studium uwarunkowań i kierunków zagospodarowania przestrzennego gminy Dąbrówno” uchwała miejscowy plan zagospodarowania przestrzennego działek nr 70/3 i 70/4 w obrębie geodezyjnym Samin, gmina Dąbrówno. Ustalenia planu stanowią treść niniejszej uchwały.

§ 1. 1. Granice planu określa uchwała Nr XIV/115/04 Rady Gminy Dąbrówno z dnia 23 kwietnia 2004 roku w sprawie przystąpienia do sporządzenia miejscowego planu zagospodarowania przestrzennego.

2. Plan obejmuje teren położony bezpośrednio na wschód od miejscowości Samin - działki nr 70/3 i 70/4 o łącznej powierzchni 4,31 ha w obrębie geodezyjnym Samin, gmina Dąbrówno.

§ 2. 1. Integralnymi częściami uchwały są:

- 1) załącznik nr 1 do uchwały zawierający rysunek planu na mapie sytuacyjno-wysokościowej w skali 1:1000, (do publikacji rysunek został zmniejszony),
- 2) załącznik nr 2 do uchwały zawierający rozstrzygnięcia wymagane przepisami art. 20 ust. 1 ustawy o planowaniu i zagospodarowaniu przestrzennym.

2. Dokumentacja planu składa się ponadto z następujących opracowań nie podlegających uchwaleniu i publikacji:

- 1) opracowanie ekofizjograficzne,
- 2) prognoza finansowa,
- 3) prognoza oddziaływania na środowisko.

3. Rysunek planu obowiązuje w następującym zakresie:

- 1) oznaczenia ściśle określone i obowiązujące:
 - granice terenu opracowania planu,
 - linie rozgraniczające tereny o różnych funkcjach lub zasadach zagospodarowania,
 - określenie przeznaczenia terenów, odpowiednio: UP - działalność gospodarcza związana z usługami lub produkcją oraz funkcja usług administracji i

zamieszkania zbiorowego, ZN - zieleń naturalna, ZI - zieleń izolacyjna,

- rejon lokalizacji usług administracji i zamieszkania zbiorowego,
- oznaczenie nieprzekraczalnych linii zabudowy obiektów usług administracyjnych i zamieszkania zbiorowego,

2) oznaczenia nie wymienione w punkcie 1 są orientacyjne lub pełnią funkcję informacyjną, jak np.:

- rejon lokalizacji obiektów przemysłowych i składowych,
- miejsca wjazdów na teren objęty planem.

§ 3. Określenia użyte w tekście niniejszej uchwały lub na rysunku planu zdefiniowano w następujący sposób:

- 1) powierzchnia biologicznie czynna - niezabudowana i nieutwardzona powierzchnia terenu, pokryta roślinnością,
- 2) nieprzekraczalna linia zabudowy - linia ograniczenia zabudowy, oznacza zakaz przekroczenia tej linii przez najdalej wysunięte elementy budynku, takie jak np.: przedsionki, podesty, pochylnie, schody zewnętrzne, balkony, loggie, tarasy, gzymsy; dotyczy jedynie obiektów usług administracji i zamieszkania zbiorowego,
- 3) obiekt zamieszkania zbiorowego - w rozumieniu niniejszej uchwały oznacza to budynek z pokojami noclegowymi dla pracowników; zgodnie z rozporządzeniem Ministra Infrastruktury w sprawie warunków technicznych, jakim powinny odpowiadać budynki (Dz. U. z 2002 r. Nr 75, poz. 690 ze zm.) jest to budynek przeznaczony do okresowego pobytu ludzi i musi spełniać wymogi dla tej kategorii obiektów.

§ 4. Ustala się następujące przeznaczenie terenów oznaczonych na rysunku planu:

Oznaczenie terenu	Przeznaczenie terenu
UP.01	Teren usług, produkcji i składów, w szczególności - przerób i składowanie kruszywa naturalnego z dopuszczeniem funkcji usług administracyjnych i funkcji zamieszkania zbiorowego.
ZN.02	Teren zieleni naturalnej
ZI.03, ZI.04	Tereny zieleni izolacyjnej

§ 5. Zasady ochrony i kształtowania ładu przestrzennego:

1. Nakazuje się utrzymanie na całym terenie jednolitego charakteru zabudowy.

2. Zakazuje się wprowadzania form i kolorystyki architektury obcych dla regionu.

3. Nakazuje się uwzględnienie w projekcie zagospodarowania terenu UP.01 konieczności zlokalizowania zespołów zieleni wysokiej (zadrzewień) i niskiej (zakrzewień) w celu nawiązania do skali okolicznego zagospodarowania terenu we wsi Samin.

4. Obiekty sytuowane na terenie planu powinny poprzez swoją formę i skalę tworzyć, wraz z otaczającą zielenią, harmonijną całość - ze względu na ekspozycję terenu z dróg powiatowych nr 1266N Samin - Stębark i nr 1259N Samin – Leszcz.

5. W wykończeniu obiektów zaleca się stosowanie kolorystyki w odcieniach brązu, czerwieni, żółci i zieleni.

§ 6. Zasady ochrony środowiska, przyrody i krajobrazu kulturowego:

1. Ustalenia dla całego obszaru planu:

- 1) projektowane zagospodarowanie terenu nie może pogarszać warunków przyrodniczych na sąsiadujących terenach;
- 2) przy zagospodarowaniu terenu planu należy zapewnić kompleksowe rozwiązanie spraw gospodarki wodno-ściekowej i usuwania odpadów w celu uniknięcia zagrożeń dla środowiska;
- 3) w zabudowie i zagospodarowaniu terenu należy uwzględnić potrzeby w zakresie ochrony powietrza i gleby, ochrony przed hałasem, wibracjami i polami elektromagnetycznymi wynikające z przepisów ochrony środowiska
- 4) funkcje produkcyjna i składowania - muszą być lokalizowane zgodnie z przepisami odrębnymi w zakresie oddziaływania na środowisko i zdrowie ludzi;
- 5) ustala się teren ochronny zieleni naturalnej oznaczony ZN.02 na rysunku planu w celu ochrony cieku wodnego;
- 6) ze względu na znaczną ekspozycję terenu nakazuje się szczególnie staranne kształtowanie architektury nowych obiektów oraz zieleni dla zmniejszenia ingerencji wprowadzanej zabudowy w krajobrazie;
- 7) nakazuje się zachowanie w maksymalnym stopniu istniejącego ukształtowania terenu;
- 8) w obszarze planu wskazuje się następujące tereny podlegające ograniczeniom dopuszczalnego poziomu hałasu z tytułu przepisów ochrony środowiska:

Rodzaj terenu wg art. 113 ust. 2 pkt 1 ustawy Prawo ochrony środowiska	Oznaczenie terenu w planie
Teren zabudowy mieszkaniowej; - obiekt zamieszkania zbiorowego, na terenie usług, produkcji i składów z dopuszczeniem funkcji usług administracyjnych i funkcji zamieszkania zbiorowego.	UP.01 - w obrębie rejonu przeznaczonego na lokalizację zabudowy usług administracyjnych i zamieszkania zbiorowego

2. Ustalenia szczegółowe dla terenów wyznaczonych w planie:

Oznaczenie terenu	Szczegółowe ustalenia planu
UP.01	1. Dopuszcza się lokalizację inwestycji mogących znacząco oddziaływać na środowisko w rozumieniu przepisów w zakresie ochrony środowiska. 2. W projektowanej zabudowie usług administracji i zamieszkania zbiorowego należy nawiązać do cech regionalnych okolicznej zabudowy. 3. Zabudowa produkcyjna, składowa i pozostała powinna być projektowana w sposób nie powodujący dysharmonii w krajobrazie. 4. Lokalizacja obiektu zamieszkania zbiorowego możliwa jest w obszarze UP.01 jedynie na terenie ograniczonym nieprzekraczalnymi liniami zabudowy.
ZN.02	1. Nie zezwala się na zmianę warunków przyrodniczych funkcjonowania terenu – należy zachować istniejące poszycie terenu i drzewostan w celu ochrony sąsiadującego cieku wodnego. 2. Nie zezwala się na zmianę ukształtowania terenu. 3. Nakazuje się wprowadzenie zieleni wysokiej (zadrzewień)
ZI.03 ZI.04	1. Nakazuje się utrzymanie pasa zieleni izolacyjnej o szerokości 5 m wzdłuż granic nieruchomości – zgodnie z rysunkiem planu. 2. Tereny ZI.03 i ZI.04 należy zagospodarować trwałą zielenią o charakterze izolacyjnym – ograniczającą niekorzystne oddziaływanie inwestycji na sąsiadujące tereny. 3. Nakazuje się zagospodarowanie z dużym udziałem zieleni trwałej (drzew i krzewów występujących naturalnie na obszarach sąsiadujących) dla zachowania walorów krajobrazowych obszaru. 4. Nie zezwala się na zmianę ukształtowania terenu.

§ 7. Zasady ochrony dziedzictwa kulturowego i zabytków oraz dóbr kultury współczesnej - nie ustala się.

§ 8. Zasady kształtowania przestrzeni publicznych – nie ustala się.

§ 9. Parametry i wskaźniki kształtowania zabudowy oraz zagospodarowania terenu.

Oznaczenie terenu	Ustalenia planu
UP.01	1. Ustala się następujące zasady zagospodarowania terenu UP.01: 1) udział powierzchni zabudowy kubaturowej w powierzchni całego terenu UP.01 może wynosić do 30 %, 2) udział powierzchni biologicznie czynnej w powierzchni terenu UP.01 powinien wynosić nie mniej niż 25 %, 3) obsługa w zakresie potrzeb parkingowych powinna być zapewniona w granicach terenu UP.01. Wskaźniki dotyczące minimalnej liczby miejsc parkingowych podane są w § 13. 2. Ustala się następujące zasady kształtowania zabudowy: 1) zabudowa usług administracji i zamieszkania zbiorowego: a) wysokość obiektów - do dwóch kondygnacji, w tym poddasze użytkowe; nie wyższe niż 10 m, b) poziom posadawienia parteru - nie więcej niż 0,6 m nad poziomem istniejącego terenu, c) dachy strome, dwuspadowe lub wielospadowe o kącie nachylenia połaci 40-45 ⁰ , pokrycie w naturalnym kolorze dachówki ceramicznej; 2) zabudowa produkcyjna: a) wysokość obiektów - do 10 m, b) dopuszcza się pojedyncze elementy (np. maszynownie, kominy) o wys. do 12 m., c) poziom posadawienia parteru - maksymalnie 0,6 m nad poziomem istniejącego terenu; 3) obiekty składowania: a) wysokość obiektów - do 10 m,

	b) dopuszcza się pojedyncze elementy (np. maszynownie, kominy) o wys. do 12 m. c) poziom posadowienia parteru - nie więcej niż 0,6 m nad poziomem istniejącego terenu. 3. Nieuwzględnione w ustaleniach planu warunki zabudowy i zagospodarowania terenu określają odpowiednie przepisy w sprawie warunków technicznych, jakim powinny odpowiadać budynki i ich usytuowanie.
ZN.02 ZI.03 ZI.04	1. Ustala się następujące zasady zagospodarowania terenów ZN.02, ZI.03 i ZI.04: 1) zakazuje się lokalizacji zabudowy i zagospodarowania innego niż tereny zieleni, 2) udział powierzchni biologicznie czynnej w powierzchni w/w terenów powinien wynosić 100 %.

§ 10. Sposoby zagospodarowania terenów lub obiektów podlegających ochronie, ustalonych na podstawie odrębnych przepisów - nie ustala się.

§ 11. Zasady podziału nieruchomości na działki budowlane.

1. Planowane zagospodarowanie terenu nie wymaga podziału na działki budowlane. W przypadku konieczności wprowadzenia podziału obowiązują zasady określone w punktach 2-6 niniejszego paragrafu.

2. Ustala się następujące parametry powierzchni działek budowlanych zależnie od funkcji terenu:

- a) zabudowa usługowa - nie mniej niż 0,2 ha,
- b) obiekty zbiorowego zamieszkania - nie mniej niż 0,1 ha,
- c) zabudowa produkcyjna - nie mniej niż 0,3 ha,
- d) obiekty składowania - nie mniej niż 0,3 ha.

3. Każda z wydzielonych działek musi mieć dostęp do drogi publicznej lub wewnętrznej.

4. Minimalna szerokość frontu działki - 25 m.

5. Zaleca się projektowanie linii bocznych działek prostopadle do przyległej drogi.

6. W przypadku wydzielenia na terenie UP.01 nowych działek, dla każdej z nich odrębnie należy stosować parametry i wskaźniki zabudowy i zagospodarowania określone w § 9 dla terenu UP.01, w szczególności dotyczy to powierzchni zabudowy i powierzchni biologicznie czynnej w stosunku do powierzchni działki.

7. Wydzielone w wyniku realizacji planu działki budowlane powinny spełniać warunki określone w definicji działki budowlanej zawartej w ustawie o planowaniu i zagospodarowaniu przestrzennym.

§ 12. Szczególne warunki zagospodarowania terenów oraz ograniczenia w ich użytkowaniu.

1. Wyklucza się lokalizację obiektów rekreacji indywidualnej oraz zabudowy mieszkaniowej jedno- i wielorodzinnej.

2. Zakazuje się lokalizowania obiektów budowlanych na terenach oznaczonych na rysunku planu symbolami ZN.02, ZI.03 i ZI.04.

3. Tereny wymienione w ust. 2 mogą wchodzić w skład nieruchomości gruntowych powstałych w wyniku podziału

terenu, zachowując zasady zagospodarowania i użytkowania określone w niniejszych ustaleniach planu.

4. Przy realizacji ustaleń planu należy uwzględnić potrzeby obronności i bezpieczeństwa państwa określone w przepisach odrębnych.

§ 13. Ustalenia dla obsługi komunikacyjnej terenu.

1. Obsługa komunikacyjna terenu z wewnętrznej drogi gminnej, łączącej się z drogą powiatową nr 1259 N Leszcz - Samin.

2. Drogi wewnętrzne na terenie opracowania należy projektować o szerokości pasa drogowego 6 m, szerokości jezdni 5 m, tarczach nawrotnych o wymiarach 20x20 m.

3. Minimalne wskaźniki liczby miejsc parkingowych ustala się następująco:

- a) obiekty usług administracji - 3 miejsca na każdym 10 zatrudnionych,
- b) obiekty zamieszkania zbiorowego - 1 miejsce na 5 miejsc noclegowych,
- c) obiekty produkcyjne - 3 miejsca na każdym 10 zatrudnionych,
- d) obiekty składowania - 3 miejsca na każdym 10 zatrudnionych.

§ 14. Infrastruktura techniczna - zasady obsługi.

1. Zaopatrzenie w wodę:

a) zaopatrzenie w wodę z istniejącej sieci wodociągowej w miejscowości Samin, poprzez istniejącą sieć wodociągową przesyłową prowadzoną w pasie drogowym drogi gminnej sąsiadującej z terenem planu,

b) ustala się zaopatrzenie w wodę całej projektowanej zabudowy siecią wodociągową rozdzielczą prowadzoną w pasach drogowych projektowanych na terenie planu dróg wewnętrznych,

c) na sieci należy zaprojektować hydranty p.poż. zgodnie z obowiązującymi w tym zakresie przepisami odrębnymi.

2. Gospodarka ściekowa:

a) odprowadzenie ścieków komunalnych z terenu opracowania - do projektowanej sieci kanalizacyjnej wsi Samin,

b) ustala się obowiązek skanalizowania wszystkich obiektów, w których powstają ścieki,

c) zezwala się na czasowe zastosowanie zbiorników bezodpływowych - do czasu zrealizowania sieci kanalizacji sanitarnej; po jej realizacji wszystkie obiekty, w których powstają ścieki, należy podłączyć do sieci kanalizacyjnej.

3. Odwodnienie terenów - przewiduje się powierzchniowe odwodnienie terenu.

4. Zaopatrzenie w energię elektryczną:

- a) ustala się zaopatrzenie terenu w energię elektryczną z istniejącego na terenie przyłącza energetycznego,
- b) w przypadku zwiększenia zapotrzebowania na energię elektryczną należy uzyskać warunki techniczne przyłączenia z właściwego zakładu energetycznego,
- c) linie zasilające projektowane obiekty należy wykonać jako kablowe.

5. Telekomunikacja.

Podłączenie do sieci telekomunikacyjnej - zgodnie z warunkami zarządcy sieci.

6. Zaopatrzenie w ciepło:

- a) ustala się zastosowanie źródeł indywidualnych,
- b) nie zaleca się stosowanie paliw wysokoemisyjnych (węgiel kamienny, węgiel brunatny oraz koksu) do ogrzewania obiektów,
- c) zaleca się zastosowanie paliw niskoemisyjnych (gaz przewodowy, gaz płynny, olej opałowy) lub innych prawnie dopuszczalnych, np. źródeł energii odnawialnej.

7. Warunki techniczne realizacji infrastruktury zostaną określone przez dysponentów sieci na podstawie przepisów odrębnych na etapie projektu budowlanego.

8. Usuwanie odpadów stałych:

- a) ustala się wprowadzenie rozwiązań stosowanych na terenie całej gminy,
- b) w przypadku powstania odpadów niebezpiecznych mają zastosowanie właściwe przepisy dotyczące ich usuwania.

§ 15. Sposoby i terminy tymczasowego zagospodarowania terenów.

1. Do czasu zagospodarowania terenów zgodnie z planem utrzymuje się dotychczasowe użytkowanie terenu.

2. Wprowadza się zakaz lokalizowania tymczasowego zagospodarowania terenu.

3. Wprowadza się zakaz sytuowania tymczasowych obiektów budowlanych z wyjątkiem zaplecza budowy na czas jej trwania.

§ 16. Na terenie objętym planem nie występują inwestycje z zakresu infrastruktury technicznej, należące do zadań własnych gminy.

§ 17. Grunty rolne klasy IV występujące na terenie objętym planem mają zgodę na zmianę przeznaczenia na cele nierolnicze i nieleśne.

§ 18. Ustalenia dotyczące stawki procentowej, służącej naliczaniu opłaty, o której mowa w art. 36 ust. 4 ustawy o planowaniu i zagospodarowaniu przestrzennym.

Oznaczenie terenu w ustaleniach i na rysunku planu	Stawki procentowe
UP.01	3 %
ZN.02	0 %
ZI.03, ZI.04	0 %

§ 19. Uchwała podlega ogłoszeniu w Dzienniku Urzędowym Województwa Warmińsko-Mazurskiego.

§ 20. Wykonanie uchwały powierza się Wójtowi Gminy Dąbrówno.

§ 21. Uchwała wchodzi w życie po upływie 30 dni od daty ogłoszenia jej w Dzienniku Urzędowym Województwa Warmińsko-Mazurskiego.

Przewodniczący Rady Gminy
Maciej Jankowski

Załącznik Nr 2
do uchwały Nr XXV/187/05
Rady Gminy Dąbrówno
z dnia 9 września 2005 r.

W związku z art. 20 ust. 1 ustawy z dnia 27 marca 2003 r. o planowaniu i zagospodarowaniu przestrzennym (Dz. U. z 2003 r. Nr 80, poz. 717 ze zm.) Rada Gminy Dąbrówno podejmuje następujące rozstrzygnięcia:

- I. W sprawie sposobu rozpatrzenia uwag do projektu planu.
Stwierdza się, że w trakcie wyłożenia projektu planu do publicznego wglądu nie wpłynęły uwagi dotyczące projektu planu.
- II. W sprawie sposobu realizacji, zapisanych w planie, inwestycji z zakresu infrastruktury technicznej, które należą do zadań własnych gminy oraz zasad ich finansowania, zgodnie z przepisami o finansach publicznych.
Stwierdza się, że na terenie objętym planem nie występują inwestycje z zakresu infrastruktury technicznej, należące do zadań własnych gminy.

1707

UCHWAŁA Nr XXV/190/05 Rady Gminy Dąbrówno z dnia 9 września 2005 r.

w sprawie zmiany Statutu Gminnego Ośrodka Pomocy Społecznej w Dąbrównie.

Na podstawie art. 18 ust. 2 pkt 9 lit. h, art. 40 ust. 2 pkt 2, art. 41 ust. 1 ustawy z dnia 8 marca 1990 r. o samorządzie gminnym (t.j. Dz. U. z 2001 r. Nr 142, poz. 1591 z późn. zm.) i art. 110 ustawy z dnia 12 marca 2004 r. o pomocy społecznej (Dz. U. Nr 64, poz. 593 z późn. zm.) oraz art. 1 i art. 18 ust. 2 ustawy z dnia 22 kwietnia 2005 r. o postępowaniu wobec dłużników alimentacyjnych oraz zaliczce alimentacyjnej (Dz. U. Nr 86, poz. 732 z późn. zm.) Rada Gminy Dąbrówno uchwala, co następuje :

§ 1. W Statucie Gminnego Ośrodka Pomocy Społecznej w Dąbrównie, stanowiącym załącznik do uchwały Nr XVII/134/04 Rady Gminy Dąbrówno z dnia 9 października 2004 r. w sprawie Statutu Gminnego Ośrodka Pomocy Społecznej w Dąbrównie (Dz. Urz. Woj. Warmińsko-Mazurskiego Nr 149, poz. 1844)-wprowadza się następujące zmiany:

- 1) w § 1 ust. 2 pkt 19 dodaje się ppkt d i e w brzmieniu:
„d) zarządzenie Nr Or. 0153 -173/05 z dnia 30 sierpnia 2005 r. w sprawie upoważnienia do wydawania decyzji administracyjnych,

e) zarządzenie Nr Or. 0153 -174/05 z dnia 2 września 2005 r. w sprawie upoważnienia do wydawania decyzji administracyjnych”;

- 2) w § 1 ust. 2 dodaje się pkt 23 w brzmieniu:
„Ustawy z dnia 22 kwietnia 2005 r. o postępowaniu wobec dłużników alimentacyjnych oraz zaliczce alimentacyjnej (Dz. U. Nr 86, poz. 732 z późn. zm.);

- 3) w § 6 ust. 5 dodaje się pkt 2 w brzmieniu:
„Postępowanie wobec dłużników alimentacyjnych oraz przyznawanie i wypłacanie zaliczek alimentacyjnych”.

§ 2. Uchwała podlega ogłoszeniu w Dzienniku Urzędowym Województwa Warmińsko-Mazurskiego i wchodzi w życie w terminie 14 dni od daty jej ogłoszenia.

Przewodniczący Rady Gminy
Maciej Jankowski

1708

UCHWAŁA Nr XXXV/369/05 Rady Miejskiej w Zalewie z dnia 13 września 2005 r.

w sprawie uchylenia uchwały Nr XXIV/283/01 Rady Miejskiej w Zalewie z dnia 16 marca 2001 r. w przedmiocie określenia zasad nabycia, zbycia i obciążenia nieruchomości stanowiących mienie komunalne oraz ich wydzierżawiania lub najmu na okres dłuższy niż trzy lata oraz uchwały Nr XI/131/03 Rady Miejskiej w Zalewie z dnia 30 października 2003 r. w przedmiocie dokonania zmian w treści uchwały Nr XXIV/283/01 Rady Miejskiej w Zalewie z dnia 16 marca 2001 r. w sprawie określenia zasad nabycia, zbycia i obciążenia nieruchomości stanowiących mienie komunalne oraz ich wydzierżawiania lub najmu na okres dłuższy niż trzy lata.

Na podstawie art. 18 ust. 2 pkt 9, lit. a) ustawy z dnia 8 marca 1990 r. o samorządzie gminnym (Tekst jednolity: Dz. U. z 2001 r., Nr 142, poz. 1591 z późn. zm.) oraz art. 13 ust. 1 ustawy z dnia 21 sierpnia 1997 r. o gospodarce nieruchomościami (Tekst jednolity: Dz. U. z 2004 r., Nr 261, poz. 2603 z późn. zm.) - Rada Miejska w Zalewie uchwała, co następuje:

§ 1. Rada Miejska w Zalewie uchyla:

- 1) uchwałę Nr XXIV/283/01 Rady Miejskiej w Zalewie z dnia 16 marca 2001 r. w sprawie określenia zasad nabycia, zbycia i obciążenia nieruchomości stanowiących mienie komunalne oraz ich wydzierżawiania lub najmu na okres dłuższy niż trzy lata;
- 2) uchwałę Nr XI/131/03 Rady Miejskiej w Zalewie z dnia 30 października 2003 r. w sprawie dokonania zmian w

treści uchwały Nr XXIV/283/01 Rady Miejskiej w Zalewie z dnia 16 marca 2001 r. w sprawie określenia zasad nabycia, zbycia i obciążenia nieruchomości stanowiących mienie komunalne oraz ich wydzierżawiania lub najmu na okres dłuższy niż trzy lata.

§ 2. Wykonanie uchwały powierza się Burmistrzowi Zalewa.

§ 3. Uchwała wchodzi w życie po upływie 14 dni od dnia jej ogłoszenia w Dzienniku Urzędowym Województwa Warmińsko-Mazurskiego oraz podlega ogłoszeniu w sposób zwyczajowo przyjęty na terenie gminy.

Przewodniczący Rady Miejskiej
Władysław Laskowski

1709

UCHWAŁA Nr XXXV/373/05 Rady Miejskiej w Zalewie z dnia 13 września 2005 r.

w sprawie dokonania zmian w treści uchwały Nr IX/85/03 Rady Miejskiej w Zalewie z dnia 4 lipca 2003 r. w sprawie Statutu Gminy Zalewo.

Na podstawie art. 169 ust. 4 ustawy z dnia 2 kwietnia 1997 r. - Konstytucja Rzeczypospolitej Polskiej (Dz. U. Nr 78, poz. 486 z późn. zm.) i art. 3 ust. 1 ustawy z dnia 8 marca 1990 r. o samorządzie gminnym (Tekst jednolity: Dz. U. z 2001 r., Nr 142, poz. 1591 z późn. zm.) - Rada Miejska w Zalewie uchwała, co następuje:

§ 1. W treści uchwały Nr IX/85/03 Rady Miejskiej w Zalewie z dnia 4 lipca 2003 r. w sprawie Statutu Gminy Zalewo wprowadza się następujące zmiany:

- 1) w § 29 po wyrazie „Burmistrz” dodaje się wyrazy „co najmniej 75 mieszkańców Gminy, posiadających czynne prawo wyborcze na podstawie Ordynacji wyborczej do rad gmin”;

2) dotychczasowe oznaczenie § 29 otrzymuje oznaczenie jako ust. 1 § 29;

3) w § 29 po ust. 1 dodaje się ust. 2-5 w brzmieniu:
„2. Grupa co najmniej 75 mieszkańców Gminy, o których mowa w ust. 1 przedkłada wraz z projektem uchwały wnioski do Przewodniczącego Rady o przyjęcie uchwały ze wskazaniem osób upoważnionych do kontaktów w imieniu inicjatorów wraz z listą osób popierających inicjatywę, na której powinny znaleźć się: imię i nazwisko, adres, PESEL i podpis.

3. Przewodniczący Rady po otrzymaniu projektu uchwały kieruje go do akceptacji przez radcę prawnego w zakresie zgodności z prawem oraz Skarbnika Gminy w celu wskazania źródła pokrycia

finansowania działań będących przedmiotem inicjatywy uchwałodawczej.

4. Projekt uchwały, który nie uzyskał akceptacji pod względem formalnoprawnym nie jest dalej rozpatrywany.

5. Po uzyskaniu akceptacji radcy prawnego i Skarbnika Gminy Przewodniczący kieruje projekt uchwały do zaopiniowania przez komisje Rady.";

4)w § 34 po ust. 2 dodaje się ust. 3-7 w brzmieniu:

„3. Dopuszcza się głosowanie imienne gdy przedmiotem głosowania jest uchwała będąca aktem prawa miejscowego. Jednakże każdorazowo Rada może podjąć decyzję o nie przeprowadzaniu głosowania imiennego nad uchwałami.

4. Rada może podjąć decyzję o przeprowadzeniu głosowania imiennego również w innych sprawach.

5. Głosowanie jawne imienne w sprawie uchwał odbywa się poprzez wyczytanie imienia i nazwiska radnego oraz złożenie ustnego oświadczenia radnego czy jest „za”, „przeciw” czy „wstrzymuje się”.

6. Wyniki głosowania ogłasza Przewodniczący.

7. Lista głosowania imiennego stanowi załącznik do protokołu obrad sesji”.

§ 2. Uchwała wchodzi w życie po upływie 14 dni od dnia ogłoszenia w Dzienniku Urzędowym Województwa Warmińsko-Mazurskiego.

Przewodniczący Rady Miejskiej
Władysław Laskowski

1710

UCHWAŁA Nr XXXV/206/05

Rady Miejskiej w Miłakowie

z dnia 15 września 2005 r.

w sprawie zmiany Statutu Miejsko-Gminnego Ośrodka Pomocy Społecznej w Miłakowie.

Na podstawie art. 7 ust. 1 pkt 6, art. 40 ust. 2 pkt 2 i art. 41 ust. 1 ustawy z dnia 8 marca 1990 roku o samorządzie gminnym (tekst jednolity Dz. U. z 2001 r., Nr 142, poz. 1591, z 2002 r. Nr 23, poz. 220, Nr 62, poz. 558, Nr 113, poz. 984, Nr 153, poz.1271, Nr 214, poz. 1806, z 2003 r. Nr 80, poz. 717, Nr 162, poz. 1568, z 2004 roku Nr 102, poz. 1055, Nr 116, poz. 1203) oraz § 120 ust. 3 Statutu Miasta i Gminy Miłakowo - Rada Miejska w Miłakowie uchwała, co następuje:

§ 1. W Statucie Miejsko-Gminnego Ośrodka Pomocy Społecznej w Miłakowie zatwierdzonym uchwałą Nr XXVII/164/04 Rady Miejskiej w Miłakowie z dnia 30 grudnia 2004 r. wprowadza się następujące zmiany:

- w § 6 ust. 3 dodaje się pkt 7 w brzmieniu: „7) realizuje zadania wynikające z ustawy o postępowaniu wobec dłużników alimentacyjnych oraz zaliczce alimentacyjnej”.

§ 2. Wykonanie uchwały powierza się Burmistrzowi Miasta i Gminy Miłakowo.

§ 3. Uchwała wchodzi w życie po upływie 14 dni od dnia ogłoszenia w Dzienniku Urzędowym Województwa Warmińsko-Mazurskiego.

Przewodniczący Rady Miejskiej
Jan Dejna

1711

UCHWAŁA Nr XXXV/208/05 Rady Miejskiej w Miłakowie z dnia 15 września 2005 r.

w sprawie określenia wysokości stawek opłat za zajęcie pasa drogowego dla dróg gminnych, których zarządcą jest gmina Miłakowo.

Na podstawie art. 40 ust. 8 ustawy z dnia 21 marca 1985 r. o drogach publicznych (Dz. U. z 2004 r. Nr 204, poz. 2086 i Dz. U. Nr 273, poz. 2703) oraz art. 18 ust. 2 pkt 15 z dnia 8 marca 1990 r. o samorządzie gminnym (Dz. U. Nr 142, poz. 1591 z 2001 r. ze zm.; Nr 23, poz. 220; Nr 62, poz. 558; Nr 113, poz. 984; Nr 153, poz. 1271; Nr 214, poz. 1806 z 2002 r.; Dz. U. Nr 80, poz. 717 i Nr 162, poz. 1568 z 2003 r.; Dz. U. Nr 102, poz. 1055; Nr 116, poz. 1203; Nr 167, poz. 1759 z 2004 r.) Rada Miejska w Miłakowie uchwala, co następuje:

§ 1. Ustala się stawki opłat za zajęcie 1 m² pasa drogowego dla dróg gminnych znajdujących się w

zarządzie gminy Miłakowo w wysokości określonej w załączniku do niniejszej uchwały.

§ 2. Wykonanie uchwały powierza się Burmistrzowi Miasta i Gminy Miłakowo.

§ 3. Uchwała wchodzi w życie po upływie 14 - tu dni od dnia ogłoszenia w Dzienniku Urzędowym Województwa Warmińsko-Mazurskiego.

Przewodniczący Rady Miejskiej
Jan Dejna

Załącznik Nr 1
do uchwały Nr XXXV/208/05
Rady Miejskiej w Miłakowie
z dnia 15 września 2005 r.

STAWKI OPŁAT ZA ZAJĘCIE PASA DROGOWEGO.

L.p.	Rodzaj zajęcia pasa drogowego	Stawka opłat
I	Za zajęcie 1 m ² następujących elementów pasa drogowego w celu prowadzenia robót w pasie drogowym: 1) jezdni: a) nie przekraczającej 20 % szerokości, b) powyżej 20 % szerokości, c) 100 % szerokości, 2) chodnika, pobocza, 3) pasa zieleni	1,00 zł/dzień 2,00 zł/dzień 3,00 zł/dzień 1,00 zł/dzień 0,50 zł/dzień
II	Za zajęcie 1 m ² pasa drogowego w celu umieszczenia w nim urządzeń infrastruktury technicznej niezwiązanych z potrzebami zarządzania drogami lub potrzebami ruchu drogowego	50,00 zł/rok
III	Za zajęcie 1 m ² pasa drogowego w celu umieszczenia w pasie drogowym obiektów budowlanych niezwiązanych z potrzebami zarządzania drogami lub ruchu drogowego oraz reklam: a) obiekty budowlane, b) reklamy	0,50 zł/dzień 0,50 zł/dzień
IV	Za zajęcie 1 m ² pasa drogowego na prawach wyłączności w celach innych niż wymienione w pozycjach I - III	1,00 zł/dzień

1712

UCHWAŁA Nr XLI/41/05

Rady Miejskiej Iławy

z dnia 22 września 2005 r.

zmieniająca uchwałę Nr XV/117/95 w sprawie utworzenia jednostki budżetowej - Miejskiego Zespołu Obsługi Szkół i Przedszkoli w Iławie.

Na podstawie art. 9 ust. 1 i art. 18 ust. 2 pkt 9 lit. h ustawy z dnia 8 marca 1990 roku o samorządzie terytorialnym (Dz. U. z 2001 r. Nr 142, poz. 1591 z późn. zm.), art. 18 ust. 3 pkt 2 ustawy o finansach publicznych z dnia 26 listopada 1998 roku (Dz. U. z 2003 r. Nr 15, poz. 148 z późn. zm.) Rada Miejska w Iławie uchwala, co następuje:

§ 1. Załącznik do uchwały Nr XV/117/95 w sprawie utworzenia jednostki budżetowej - Miejskiego Zespołu Obsługi Szkół i Przedszkoli w Iławie otrzymuje brzmienie określone w załączniku do niniejszej uchwały.

§ 2. Uchwała podlega opublikowaniu w Dzienniku Urzędowym Województwa Warmińsko-Mazurskiego.

§ 3. Uchwała wchodzi w życie po upływie 14 dni od daty jej ogłoszenia.

Przewodniczący Rady Miejskiej w Iławie
Edward Bojko

Załącznik
do uchwały Nr XLI/41/05
Rady Miejskiej w Iławie
z 22 września 2005 r.

Statut Miejskiego Zespołu Obsługi Szkół i Przedszkoli w Iławie.

SPIS TREŚCI.

- I. Postanowienia ogólne.
- II. Zakres działania Zespołu.
- III. Organizacja Zespołu.
- IV. Postanowienia końcowe.

I. POSTANOWIENIA OGÓLNE.

§ 1. Miejski Zespół Obsługi Szkół i Przedszkoli w Iławie działa na podstawie:

- 1) ustawy z dnia 7 września 1991 roku o systemie oświaty (tekst jednolity z 2004 roku Dz. U. Nr 256, poz. 2572 z późn. zm.),
- 2) ustawy z dnia 8 marca 1990 roku o samorządzie gminnym (tekst jednolity z 2001 roku Dz. U. Nr 142, poz. 1591 z późn. zm.),
- 3) przepisów z zakresu gospodarki budżetowej a w szczególności ustawy z dnia 26 listopada 1998 roku o finansach publicznych (tekst jednolity z 2003 roku Nr 15, poz. 148 z późn. zm.),
- 4) Statutu Miasta,
- 5) niniejszego Statutu.

§ 2. 1. Miejski Zespół Obsługi Szkół i Przedszkoli w Iławie zwany dalej „Zespołem”, jest gminną jednostką organizacyjną, wspierającą i obsługującą samorządowe Szkoły Podstawowe, Gimnazja Samorządowe oraz Przedszkola Miejskie, działające na zasadach Jednostek budżetowych.

2. Siedzibą Zespołu jest miasto Iława.

3. Zespół nie posiada osobowości prawnej.

§ 3. Działalność Zespołu finansowana jest z budżetu miasta.

II. ZAKRES DZIAŁANIA ZESPOŁU.

§ 4. Do zadań Zespołu należy:

1. Sprawowanie obsługi finansowo-księgowej i kadrowej szkół i przedszkoli miejskich.
2. Sprawowanie nadzoru nad wykorzystaniem środków budżetowych przez dyrektorów jednostek.
3. Przygotowywanie projektu budżetu jednostki.
4. Współpraca z dyrektorami szkół i przedszkoli w zakresie organizacyjnego przygotowania roku szkolnego oraz przedkładanie do zatwierdzenia burmistrzowi projektów organizacyjnych.
5. Uzgadnianie z dyrektorami szkół i przedszkoli potrzeb w zakresie inwestycji i remontów.
6. Występowanie z inicjatywy własnej, na wniosek dyrektorów szkół i przedszkoli lub rodziców w sprawach dotyczących zmian w strukturach organizacyjnych szkół i przedszkoli.

7. Współdziałanie z dyrektorami szkół i przedszkoli w zakresie spraw socjalno-bytowych pracowników oświaty.

8. Współpraca z dyrektorami szkół i przedszkoli z kuratorium oświaty oraz innymi jednostkami we wszystkich innych sprawach dotyczących oświaty.

III. ORGANIZACJA ZESPOŁU.

§ 5. 1. Zespołem kieruje - wyłoniony w drodze stosownego konkursu - dyrektor, którego powołuje i odwołuje Burmistrz Miasta ustalając zakres obowiązków, uprawnień i odpowiedzialności.

2. Dyrektor podejmuje decyzje samodzielnie i ponosi za nie odpowiedzialność.

3. Czynności przekraczające zwykłe kompetencje wymagają zgody Burmistrza Miasta w formie udzielenia pełnomocnictwa.

4. Zadania określone w niniejszym Statucie dyrektor wykonuje za pomocą zespołu pracowników, których zatrudnia, zwalnia i jest bezpośrednim przełożonym.

5. Schemat organizacyjny Zespołu stanowi załącznik.

6. Po uzyskaniu akceptacji Burmistrza Miasta dyrektor może tworzyć nowe stanowiska pracy.

§ 6. Podstawą gospodarki finansowej jest roczny plan finansowy.

§ 7. Bezpośredni nadzór nad działalnością Zespołu sprawuje Burmistrz Miasta.

§ 8. 1. Szczegółową organizację Zespołu określa regulamin organizacyjny nadawany przez dyrektora.

2. Dyrektor na siedem dni przed wprowadzeniem regulaminu w życie przedstawia go Burmistrzowi Miasta.

IV. POSTANOWIENIA KOŃCOWE.

1. Zespół posługuje się pieczęcią podłużną z nazwą w pełnym brzmieniu i adresem siedziby.

2. W sprawach nie uregulowanych w Statucie mają zastosowanie przepisy ustaw szczególnych oraz dotyczące samorządu gminnego.

3. Statut Zespołu nadaje Rada Miejska w Iławie.

4. Wszystkie zmiany Statutu wymagają uchwały Rady Miejskiej w Iławie.

5. Niniejszym statut wchodzi w życie z dniem podjęcia.

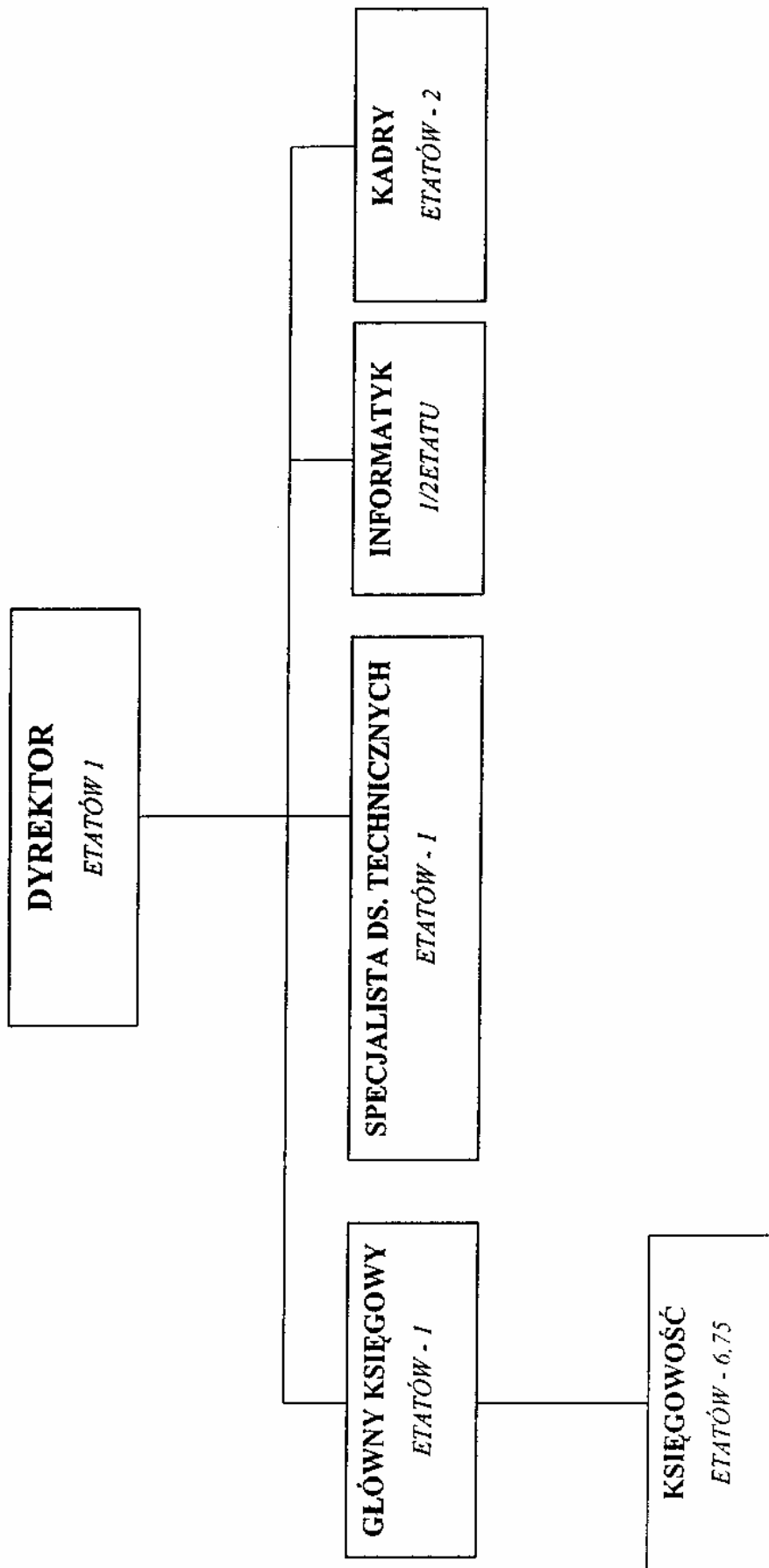
W załączeniu:

1) schemat organizacyjny.

Załącznik Nr 1 do Statutu
Organizacyjnego MZOSiP

SCHEMAT ORGANIZACYJNY

MIEJSKIEGO ZESPÓŁU OBSŁUGI SZKÓŁ I PRZEDSZKOLI



1713

ZARZĄDZENIE Nr 21

Dyrektora Urzędu Morskiego w Gdyni

z dnia 4 października 2005 r.

w sprawie określenia granic pasa technicznego na terenie miasta i gminy Tolkmicko (powiat: elbląski, województwo: warmińsko-mazurskie).

Na podstawie art. 47 w związku z art. 36 ust. 5 ustawy z dnia 21 marca 1991 r. o obszarach morskich Rzeczypospolitej Polskiej i administracji morskiej (Dz. U. z 2003 r. Nr 153, poz. 1502, Nr 170, poz. 1652, z 2004 r. Nr 6, poz. 41, Nr 93, poz. 895 oraz Nr 273, poz. 2703) oraz rozporządzenia Rady Ministrów z dnia 29 kwietnia 2003 r. w sprawie określenia minimalnej i maksymalnej szerokości pasa technicznego i ochronnego oraz sposobu wyznaczania ich granic (Dz. U. Nr 89, poz. 820) zarządza się, co następuje:

§ 1. Określa się granice pasa technicznego na terenie miasta i gminy Tolkmicko (pow. elbląski, woj. warmińsko-mazurskie) poprzez ogłoszenie numerów ewidencyjnych działek wchodzących w skład pasa technicznego (stan ewidencyjny na dzień 16.08.2005 r.):

obręb: Chojnowo

Ark. Mapy 2 - działki: 2/3, 6/1, 943/1, 944/1, 945/1, część 946;

Ark. Mapy 3 - działki: 1/2, 2/1, 2/2, 2/3, 2/4, 5/1, 6/1, 10/1;

miasto: Tolkmicko

obręb 1

Ark. Mapy 1 - działki: 2/3, 4, 5/1, 5/2, 5/3, 5/5, 5/6, 5/7, 5/8, 6, 9/1, 10/1;

Ark. Mapy 2 - działki: 7/1, 9/2;

Ark. Mapy 3 - działka: 7/2;

Obręb 2

Ark. Mapy 1 - działki: 1/1, 1/2, 1/3, 2/1, 2/2, 3/1, 3/2, 4;

obręb: Kadyny

Ark. Mapy 1 - działki: 2/12, 2/16, 3/3, 8/8, 8/11, 8/14, 8/17, 8/20, 8/23, 15/7, 16/7, 17/1, 22/10, 288;

Ark. Mapy 2 - działki: 296/1, 297, 307/1;

obręb: Suchacz

Ark. Mapy 1 - działki: 15/6, 16/13, 18/3, 18/4, 19/1, 20/1, 23/1, 289/1, 296/1, 296/2, 296/4, 296/5, 296/6, 296/7, 296/8, 296/9, 296/10, 296/11, 296/12, 296/13, 296/14, 296/15, 296/16, 296/17, 296/18, 296/19, 296/20, 296/21, 296/22, 296/23, 296/24, 297/1, 297/2, 297/3, 297/4, 297/5, 297/7, 297/8, 297/10, 297/11, 297/12, 325, 400/8;

Ark. Mapy 2 - działki: 1/1, 1/2, 1/3, 2/4, 2/5, 2/6, 2/7, 2/8, 2/9, 3, 4/1, 5, 6, 7, 8, 9/1, 9/2, 10/1, 10/2, 11/1, 11/2, 11/3, 12/3, 12/4, 13, 278, 279/1, 279/2, 291, 334/1, 335/1;

Ark. Mapy 3 - działki: 14/1, 15/4, 15/5, 15/7, 16/7, 16/8, 16/9, 16/10, 16/11, 16/12, 16/14, 16/15, 16/16, 17/1, 17/2, 18/5, 18/6, 19/2, 20/2, 21, 22, 23/2, 24, 25/1, 25/2, 25/3, 25/4, 26/2, 26/3, 26/4, 27/1, 27/2, 27/3, 28/1, 28/2, 28/3, 29/1, 29/2, 29/3, 30/2, 30/3, 30/4, 31/1, 31/2, 31/3, 32/1, 32/2, 33/1, 33/2, 34/1, 34/2, 34/3, 35/2, 35/3, 36/1, 36/2, 36/3, 37/2, 37/3, 37/4, 37/5, 37/6, 38, 250, 337, 338/1, 400/6, 400/7;

Ark. Mapy 4 - działki: 39/2, 40/1, 40/3, 40/4, 41/2, 41/3, 42/1, 42/2, 43/2, 43/3, 43/4, 44/1, 44/2, 44/3, 45/1, 45/2, 45/3, 46/1, 46/2, 47/2, 47/3, 48/1, 48/2, 49/5, 49/6, 49/7, 49/10, 49/12, 49/13, 49/14, 49/15, 49/16, 49/17, 49/18, 49/19, 49/20, 49/21, 49/22, 50, 51, 52/2, 53, 54, 55/1, 55/2, 56/1, 56/2, 57/2, 57/3, 58/2, 58/3, 59/2, 59/3, 60/2, 60/3, 61/2, 61/3, 62/2, 62/3, 63, 64/4, 64/5, 64/6, 64/8, 64/10, 64/11, 64/12, 64/13, 65/2, 65/3, 66/1, 66/2, 67/2, 67/3, 67/4, 68, 69/1, 69/2, 132/5, 283/1, 283/2, 288, 289/2, 292, 339/1, 341/1, 341/3;

Ark. Mapy 6 - działki: 400/2, 400/3, 400/4, 400/9, 400/10, 400/11, 400/12, 400/13, 400/14, 400/15, 400/16, 400/17, 400/18, 400/19, 400/20, 400/21, 400/22, 400/23, 400/24, 400/25, 400/26;

obręb: Kamionek Wielki

Ark. Mapy 1 - działki: 5, 7, 8, 9/1, 9/2, 9/3, 10, 11, 12, 13/1, 13/2, 14/1, 14/2, 15, 16/1, 16/2, 17, 18, 19/1, 209/2, 211, 212, 213, 214, 267;

§ 2. Materiały kartograficzne z naniesioną granicą pasa technicznego i dane geodezyjne znajdują się w Ośrodku Dokumentacji Geodezyjnej i Kartograficznej w Elblągu oraz w archiwum geodezyjnym Urzędu Morskiego w Gdyni.

§ 3. Zarządzenie wchodzi w życie po upływie 14 dni od dnia ogłoszenia w Dzienniku Urzędowym Województwa Warmińsko-Mazurskiego.

Dyrektor Urzędu Morskiego w Gdyni
Andrzej Królikowski

1714



PREZES
URZĘDU REGULACJI ENERGETYKI
OGD-4210-45(24)/2005/303/IV/KK

Gdańsk, dnia 4 października 2005 r.

DECYZJA

Na podstawie art. 47 ust. 1 i 2 oraz art. 23 ust. 2 pkt 2 i 3 lit. a) i b), w związku z art. 30 ust. 1 i art. 45 ustawy z dnia 10 kwietnia 1997 r. - Prawo energetyczne (Dz. U. z 2003 r. Nr 153, poz. 1504 i Nr 203, poz. 1966, z 2004 r. Nr 29, poz. 257, Nr 34, poz. 293, Nr 91, poz. 875, Nr 96, poz. 959 i Nr 173, poz. 1808 oraz z 2005 r. Nr 62, poz. 552, Nr 163, poz. 1362 i Nr 175, poz. 1462) oraz w związku z art. 104 ustawy z dnia 14 czerwca 1960 r. - Kodeks postępowania administracyjnego (Dz. U. z 2000 r. Nr 98, poz. 1071, z 2001 r. Nr 49, poz. 509, z 2002 r. Nr 113, poz. 984, Nr 153, poz. 1271 i Nr 169, poz. 1387, z 2003 r. Nr 130, poz. 1188 i Nr 170, poz. 1660, z 2004 r. Nr 162, poz. 1692 oraz z 2005 r. Nr 64, poz. 565 i Nr 78, poz. 682)

po rozpatrzeniu wniosku

Przedsiębiorstwa Energetyki Ciepłej Spółka z ograniczoną odpowiedzialnością z siedzibą w Giżycku

zwanego w dalszej części decyzji „Przedsiębiorstwem”

postanawiam

- 1) zatwierdzić taryfę dla ciepła ustaloną przez Przedsiębiorstwo, stanowiącą załącznik do niniejszej decyzji,
- 2) ustalić współczynniki korekcyjne X_r , określające projektowaną poprawę efektywności funkcjonowania Przedsiębiorstwa oraz zmianę warunków prowadzenia przez to Przedsiębiorstwo działalności gospodarczej w następnym roku stosowania taryfy, w stosunku do poprzedniego roku stosowania taryfy:
 - dla działalności gospodarczej w zakresie wytwarzania ciepła w wysokości $X_r = 1,33 \%$,
 - dla działalności gospodarczej w zakresie przesyłania i dystrybucji ciepła w wysokości $X_r = 0,4 \%$,
- 3) ustalić okres obowiązywania taryfy do dnia 30 września 2008 r.

UZASADNIENIE

Na podstawie art. 61 § 1 Kodeksu postępowania administracyjnego na wniosek Przedsiębiorstwa posiadającego koncesje na:

- wytwarzanie ciepła Nr WCC/394/303/U/OT-7/98/JSS z dnia 28 listopada 1998 r., sprostowaną postanowieniem Nr WCC/394C/303/U/3/2000/ZJ z dnia 13 czerwca 2000 r. oraz zmienioną decyzjami: Nr WCC/394A/303/U/3/99 z dnia 25 czerwca 1999 r., Nr WCC/394B/303/W/3/2000/MJ z dnia 17 lutego 2000 r., Nr WCC/394C/303/W/3/2000/MJ z dnia 18 grudnia 2000 r., Nr WCC/394D/303/W/3/2001/MJ z dnia 22 marca 2001 r., Nr WCC/394E/303/W/3/2002/KC z dnia 20 marca 2002 r., Nr WCC/394F/303/W/OGD/2003/DJ z dnia 11 lutego 2003 r., Nr WCC/394G/303/W/OGD/2005/JG z dnia 4 kwietnia 2005 r. oraz Nr WCC/394H/303/W/OGD/2005/KK z dnia 17 sierpnia 2005 r.,
- przesyłanie i dystrybucję ciepła Nr PCC/412/303/U/OT-7/98/JS z dnia 28 listopada 1998 r., sprostowaną postanowieniem Nr PCC/412B/303/W/3/2000/ZJ z dnia 13 czerwca 2000 r. oraz zmienioną decyzjami: Nr PCC/412A/303/U/OT-7/98/JSS z dnia 12 stycznia 1999 r., Nr PCC/412A/303/U/3/99 z dnia 25 czerwca 1999 r., Nr PCC/412C/303/W/3/2000/ZJ z dnia 13 czerwca 2000 r.,

w dniu 28 kwietnia 2005 r. zostało wszczęte postępowanie administracyjne w sprawie zatwierdzenia czwartej taryfy dla ciepła ustalonej przez to Przedsiębiorstwo.

Prezes Urzędu Regulacji Energetyki, zwany dalej „Prezesem URE”, pismami z dnia: 10 maja 2005 r., 15 czerwca 2005 r., 13 lipca 2005 r., 12 sierpnia 2005 r., 2 września 2005 r., 9 września 2005 r. oraz 19 września 2005 r. wezwał Przedsiębiorstwo do przesłania wyjaśnień i uwierzytelnionych dokumentów. Odpowiednio w dniach: 30 maja 2005 r., 5 lipca 2005 r., 29 lipca 2005 r., 24 sierpnia 2005 r., 9 września 2005 r., 13 września 2005 r., 27 września 2005 r. oraz 30 września 2005 r. Przedsiębiorstwo przesało stosowne wyjaśnienia i dokumenty.

Zgodnie z art. 47 ust. 1 ustawy z dnia 10 kwietnia 1997 r. - Prawo energetyczne (Dz. U. z 2003 r. Nr 153, poz. 1504, z późn. zm.), zwanej dalej „ustawą - Prawo energetyczne”, przedsiębiorstwa energetyczne posiadające koncesje ustalają taryfy dla paliw gazowych i energii, które podlegają zatwierdzeniu przez Prezesa URE oraz proponują okres ich obowiązywania. Przedsiębiorstwa energetyczne posiadające koncesje przedkładają Prezesowi URE taryfy z własnej inicjatywy lub na żądanie Prezesa URE.

W trakcie postępowania administracyjnego, na podstawie zgromadzonej dokumentacji ustalono, że Przedsiębiorstwo opracowało taryfę zgodnie z zasadami określonymi w art. 45 ustawy - Prawo energetyczne oraz z przepisami rozporządzenia Ministra Gospodarki i Pracy z dnia 30 lipca 2004 r. w sprawie szczegółowych zasad kształtowania i kalkulacji taryf oraz

rozliczeń w obrocie ciepłem (Dz. U. z 2004 r. Nr 184, poz. 1902), zwanego w dalszej części decyzji „rozporządzeniem taryfowym”.

Ustalone przez Przedsiębiorstwo ceny i stawki opłat zostały skalkulowane na podstawie uzasadnionych kosztów prowadzenia działalności związanej z wytwarzaniem oraz przesyłaniem i dystrybucją ciepła, zaplanowanych dla pierwszego roku stosowania taryfy. Podstawą ustalenia kwoty uzasadnionych kosztów planowanych były wielkości określone zgodnie z § 12 rozporządzenia taryfowego. Na poziom cen i stawek opłat oraz ich wzrost miał wpływ przede wszystkim wzrost kosztów czynszu dzierżawnego i podatku od nieruchomości oraz wzrost kosztów paliwa (miał węgiel kamienny i gaz ziemny). Przy ustalaniu cen i stawek opłat Przedsiębiorstwo zastosowało przepis § 27 ust. 2 rozporządzenia taryfowego oraz uwzględniło planowane roczne koszty modernizacji i rozwoju (§ 11 pkt 2 rozporządzenia taryfowego).

Dodatkowo na podstawie § 24 ust. 2 i § 15 ust. 2 rozporządzenia taryfowego, Prezes URE przy ustalaniu cen i stawek opłat uwzględnił zysk wynikający z analizy nakładów na przedsięwzięcia inwestycyjne, ujęte w planie inwestycji Przedsiębiorstwa (na okres 2005 r. - 2007 r.).

Jednocześnie Prezes URE mając na uwadze przepis art. 23 ust. 2 pkt 3 lit. a) i b) ustawy - Prawo energetyczne, ustalił dla Przedsiębiorstwa współczynniki korekcyjne X_r dla działalności gospodarczej w zakresie wytwarzania ciepła - w wysokości 1,33 % oraz dla działalności związanej z przesyłaniem i dystrybucją ciepła - w wysokości 0,40 %. Wysokość współczynników korekcyjnych X_r została ustalona adekwatnie do możliwości poprawy efektywności funkcjonowania Przedsiębiorstwa oraz stosownie do zmiany warunków prowadzenia działalności przez to Przedsiębiorstwo i uwzględnia możliwe do osiągnięcia przez Przedsiębiorstwo efekty ekonomiczne będące wynikiem, realizowanych wcześniej remontów i inwestycji modernizacyjno-rozwojowych. Poza tym, przy określeniu wysokości współczynników korekcyjnych X_r Prezes URE wziął pod uwagę fakt, że Przedsiębiorstwo planuje dalszą modernizację w infrastruktury ciepłowniczej, w szczególności w zakresie przebudowy i wymiany sieci ciepłowniczej, co w przyszłości skutkować będzie poprawą efektywności funkcjonowania Przedsiębiorstwa.

Okres obowiązywania taryfy dla ciepła został ustalony zgodnie z wnioskiem Przedsiębiorstwa.

W tym stanie rzeczy Prezes URE orzekł, jak w sentencji.

POUCZENIE

1. Od niniejszej decyzji przysługuje odwołanie do Sądu Okręgowego w Warszawie - Sądu Ochrony Konkurencji i Konsumentów - za moim pośrednictwem, w terminie dwutygodniowym od dnia jej doręczenia (art. 30 ust. 2 i 3 ustawy - Prawo energetyczne oraz art. 479⁴⁶ pkt 1 i art. 479⁴⁷ § 1 Kodeksu postępowania cywilnego).

2. Odwołanie od decyzji powinno czynić zadość wymaganiam przepisanych dla pisma procesowego oraz zawierać oznaczenie zaskarżonej decyzji i wartości przedmiotu sporu, przytoczenie zarzutów, związane ich uzasadnienie, wskazanie dowodów, a także zawierać wniosek o uchylenie albo zmianę decyzji w całości lub w części (art. 479⁴⁹ Kodeksu postępowania cywilnego). **Odwołanie należy przesłać na adres Północnego Oddziału Terenowego Urzędu Regulacji Energetyki – Al. Jana Pawła II 20, 80-462 Gdańsk.**

3. Stosownie do art. 47 ust. 3 pkt 2 w związku z art. 31 ust. 3 pkt. 2 i ust. 4 ustawy - Prawo energetyczne, taryfa zostanie skierowana do ogłoszenia w Dzienniku Urzędowym Województwa Warmińsko-Mazurskiego.

4. Stosownie do art. 47 ust. 4 ustawy - Prawo energetyczne, Przedsiębiorstwo wprowadza taryfę do stosowania nie wcześniej niż po upływie 14 dni i nie później niż do 45 dnia od dnia jej opublikowania w Dzienniku Urzędowym Województwa Warmińsko-Mazurskiego.

Prezes
Urzędu Regulacji Energetyki
z upoważnienia
Dyrektor
Północnego Oddziału Terenowego
Urzędu Regulacji Energetyki
z siedzibą w Gdańsku
Miroslawa Szatybełko-Połom

**Przedsiębiorstwo Energetyki Ciepłej
Spółka z o.o. w Giżycku
11-500 Giżycko ul. Białostocka 35**

TARYFA DLA CIEPŁA

NINIEJSZA TARYFA STANOWI
ZAŁĄCZNIK DO DECYZJI PREZESA URE
z dnia 4 października 2005 r.

Nr OGD-4210-45(24)/2005/303/IV/KK

2005 r.

SPIS TREŚCI

CZĘŚĆ I

Objaśnienie pojęć i skrótów używanych w taryfie.

CZĘŚĆ II

Zakres działalności gospodarczej związanej z zaopatrzeniem w ciepło.

CZĘŚĆ III

Podział odbiorców na grupy.

CZĘŚĆ IV

Rodzaje oraz wysokość bazowych cen i stawek opłat.

CZĘŚĆ V

Warunki stosowania cen i stawek opłat.

CZĘŚĆ VI

Zasady wprowadzania cen i stawek opłat.

CZĘŚĆ I

Objaśnienie pojęć i skrótów używanych w taryfie.

A. Użyte w taryfie pojęcia oznaczają:

- **ustawa** - ustawę z dnia 10 kwietnia 1997 r. - Prawo energetyczne (Dz. U. z 2003 r. Nr 153, poz. 1504 i Nr 203, poz. 1966, z 2004 r. Nr 29, poz. 257, Nr 34, poz. 293, Nr 91, poz. 875, Nr 96, poz. 959 i Nr 173, poz. 1808, z 2005 r. Nr 62, poz. 552 i Nr 163, poz. 1362 i Nr 175, poz. 1462);
- **rozporządzenie taryfowe** - rozporządzenie Ministra Gospodarki i Pracy z dnia 30 lipca 2004 r. w sprawie szczegółowych zasad kształtowania i kalkulacji taryf oraz rozliczeń w obrocie ciepłem (Dz. U. z 2004 r. Nr 184, poz. 1902);
- **rozporządzenie przyłączeniowe** - rozporządzenie Ministra Gospodarki i Pracy z dnia 30 czerwca 2004 r. w sprawie szczegółowych warunków przyłączenia podmiotów do sieci ciepłowniczych oraz eksploatacji tych sieci (Dz. U. z 2004 r. Nr 167, poz. 1751);
- **przedsiębiorstwo ciepłownicze** - przedsiębiorstwo energetyczne zajmujące się wytwarzaniem ciepła we własnych źródłach oraz przesyłaniem i dystrybucją ciepła wytworzonego we własnych źródłach lub zakupionego od innego przedsiębiorstwa energetycznego, tj. Przedsiębiorstwo Energetyki Ciepłej Sp. z o.o. w Giżycku, ul. Białostocka 35, zwane dalej „PEC Sp. z o.o.”;
- **odbiorca** - każdego, kto otrzymuje lub pobiera paliwa lub energię, na podstawie umowy z przedsiębiorstwem energetycznym;
- **źródło ciepła** - połączone ze sobą urządzenia lub instalacje służące do wytwarzania ciepła;
- **sieć ciepłownicza** - połączone ze sobą urządzenia lub instalacje, służące do przesyłania i dystrybucji ciepła ze źródeł ciepła do węzłów cieplnych;
- **węzeł cieplny** - połączone ze sobą urządzenia lub instalacje służące do zmiany rodzaju lub parametrów nośnika ciepła dostarczanego z przyłącza oraz regulacji ilości ciepła dostarczanego do instalacji odbiorczych;
- **grupowy węzeł cieplny** - węzeł cieplny obsługujący więcej niż jeden obiekt;
- **przyłącze** - odcinek sieci ciepłowniczej doprowadzający ciepło wyłącznie do jednego węzła cieplnego albo odcinek zewnętrznych instalacji odbiorczych za grupowym węzłem cieplnym lub źródłem ciepła, łączący te instalacje z instalacjami odbiorczymi w obiektach;
- **instalacja odbiorcza** - połączone ze sobą urządzenia lub instalacje, służące do transportowania ciepła lub ciepłej wody z węzłów cieplnych lub źródeł ciepła do odbiorników ciepła lub punktów poboru ciepłej wody w obiekcie;
- **zewnętrzna instalacja odbiorcza** - odcinki instalacji odbiorczych łączące grupowy węzeł cieplny lub źródło ciepła z instalacjami odbiorczymi w obiektach;
- **obiekt** - budowlę lub budynek wraz z instalacjami odbiorczymi;

- **układ pomiarowo-rozliczeniowy** - dopuszczony do stosowania zgodnie z odrębnymi przepisami, zespół urządzeń, służących do pomiaru ilości i parametrów nośnika ciepła, których wskazania stanowią podstawę do obliczenia należności z tytułu dostarczania ciepła;
- **grupa taryfowa** - grupę odbiorców korzystających z usług związanych z zaopatrzeniem w ciepło, z którymi rozliczenia są prowadzone na podstawie tych samych cen i stawek opłat oraz warunków ich stosowania;
- **moc cieplna** - ilość ciepła wytworzonego lub dostarczonego do podgrzania określonego nośnika ciepła albo ilość ciepła odebranego z tego nośnika w ciągu godziny;
- **zamówiona moc cieplna** - ustaloną przez odbiorcę największą moc cieplną, jaka w ciągu roku występuje w danym obiekcie dla warunków obliczeniowych, która zgodnie z warunkami technicznymi oraz wymaganiami technologicznymi dla tego obiektu jest niezbędna do zapewnienia:
 - a) pokrycia strat ciepła w celu utrzymania normatywnej temperatury i wymiany powietrza w pomieszczeniach,
 - b) utrzymania normatywnej temperatury ciepłej wody w punktach czerpalnych,
 - c) prawidłowej pracy innych urządzeń lub instalacji;
- **warunki obliczeniowe:**
 - a) obliczeniową temperaturę powietrza atmosferycznego określoną dla strefy klimatycznej, w której zlokalizowane są obiekty, do których jest dostarczane ciepło,
 - b) normatywną temperaturę ciepłej wody.

B. Użyte w taryfie skróty oznaczają:

- źródło ciepła zlokalizowane w Giżycku, w którym wytwarzane ciepło pochodzi ze spalania miazła węgla kamiennego:
 - W1 - na Os. XXX-lecia, które w sezonie grzewczym może być wspomagane źródłem ciepła W3,
 - W2 - przy ul. Sikorskiego 4,
 - W3 - przy ul. Przemysłowej 3, uruchamiane poza sezonem grzewczym, w celu wytwarzania ciepła, dostarczanego do węzłów cieplnych na potrzeby podgrzania wody wodociągowej, a w przypadku zaistnienia takiej konieczności, również w sezonie grzewczym, w celu wspomaganiania źródła W1,
- źródło ciepła zlokalizowane w Giżycku, dla którego zainstalowana moc cieplna nie przekracza 5 MW, w których wytwarzane ciepło pochodzi ze spalania paliwa gazowego:
 - W4 - przy ul. Nowowiejskiej 35,
 - W5 - przy ul. Armii Krajowej 4,
 - W6 - przy ul. Dąbrowskiego 3,
 - W7 - przy ul. Łuczańskiej 2.

CZĘŚĆ II

Zakres działalności gospodarczej związanej z zaopatrzeniem w ciepło.

PEC Sp. z o.o. prowadzi działalność związaną z zaopatrzeniem w ciepło na podstawie koncesji w zakresie:

- wytwarzania ciepła Nr WCC/394/303/U/OT-7/98/JSS z dnia 28 listopada 1998 r. sprostowanej postanowieniem Nr WCC/394C/303/U/3/2000/ZJ z dnia 13 czerwca 2000 r. oraz zmienionej decyzjami: Nr WCC/394A/303/U/3/99 z dnia 25 czerwca 1999 r., Nr WCC/394B/303/W/3/2000/MJ z dnia 17 lutego 2000 r., Nr WCC/394C/303/W/3 /2000/MJ z dnia 18 grudnia 2000 r., Nr WCC/394D/303/W/3/2001/MJ z dnia 22 marca 2001 r., Nr WCC/394E/303/W/3/2002/KC z dnia 20 marca 2002 r., Nr WCC/394F/ 303/W/OGD/2003/DJ z dnia 11 lutego 2003 r., Nr WCC/394G/303/W/OGD/2005/JG z dnia 4 kwietnia 2005 r. i Nr WCC/394H/303/W/OGD/2005/ KK z dnia 17 sierpnia 2005 r.,
- przesyłania i dystrybucji ciepła Nr PCC/412/303/U/OT-7/98/JS z dnia 28 listopada 1998 r. sprostowanej postanowieniem Nr PCC/412B/303/W/3/2000/ZJ z dnia 13 czerwca 2000 r. oraz zmienionej decyzjami: Nr PCC/412/303A/U/OT-7/98/JSS z dnia 12 stycznia 1999 r., Nr PCC/412A/303/U/3/99 z dnia 25 czerwca 1999 r., Nr PCC/412C/303/W/3/2000/ZJ z dnia 13 czerwca 2000 r.

CZĘŚĆ III

Podział odbiorców na grupy.

L.p.	Grupa taryfowa	Charakterystyka odbiorców
1.	P 1.1.1	Odbiorcy, którym ciepło, wytwarzane w źródle ciepła W1 i W3, dostarczane jest do obiektów poprzez sieć ciepłowniczą i grupowe węzły cieplne, stanowiące własność i eksploatowane przez PEC Sp. z o.o. oraz zewnętrzne instalacje odbiorcze za tymi węzłami, stanowiące własność i eksploatowane przez odbiorców.
2.	P 1.1.2/1	Odbiorcy, którym ciepło, wytwarzane w źródle ciepła W1 i W3, dostarczane jest do obiektów poprzez sieć ciepłowniczą i węzły cieplne, stanowiące własność i eksploatowane przez PEC Sp. z o.o.
3.	P 1.1.2/2	Odbiorcy, którym ciepło, wytwarzane w źródle ciepła W1 i W3, dostarczane jest do obiektów poprzez sieć ciepłowniczą i węzły cieplne, stanowiące własność i eksploatowane przez PEC Sp. z o.o. Ciepło dostarczane do węzłów cieplnych jest wykorzystywane również na podgrzanie wody wodociągowej.
4.	P 1.2	Odbiorcy, którym ciepło, wytwarzane w źródle ciepła W1 i W3, dostarczane jest do obiektów poprzez sieć ciepłowniczą, stanowiącą własność i eksploatowaną przez PEC Sp. z o.o. oraz węzły cieplne, stanowiące własność i eksploatowane przez odbiorców.
5.	P 2.1.1	Odbiorcy, którym ciepło, wytwarzane w źródle ciepła W2, dostarczane jest do obiektów poprzez sieć ciepłowniczą i węzły cieplne, stanowiące własność i eksploatowane przez PEC Sp. z o.o.

6.	P 2.2	Odbiorcy, którym ciepło, wytwarzane w źródle ciepła W2, dostarczane jest do obiektów poprzez sieć ciepłowniczą stanowiącą własność i eksploatowaną przez PEC Sp. z o.o. oraz węzły cieplne, stanowiące własność i eksploatowane przez odbiorców.
7.	WG	Odbiorcy, którym ciepło, wytwarzane w źródle ciepła W4, W5, W6 i W7 dostarczane jest do obiektów poprzez zewnętrzne instalacje odbiorcze, stanowiące własność i eksploatowane przez odbiorców.

CZĘŚĆ IV

Rodzaje oraz wysokość bazowych cen i stawek opłat.

1. Bazowe ceny i stawki opłat:

Grupa odbiorców P 1.1.1		j.m.	NETTO	BRUTTO*
cena za zamówioną moc cieplną	roczna	zł/MW	73 237,24	89 349,43
	rata miesięczna		6 103,10	7 445,79
cena ciepła		zł/GJ	18,57	22,66
cena nośnika ciepła		zł/m3	14,39	17,56
stawka opłaty stałej za usługi przesyłowe	roczna	zł/MW	11 304,21	13 791,14
	rata miesięczna		942,02	1 149,26
stawka opłaty zmiennej za usługi przesyłowe		zł/GJ	3,38	4,12

Grupa odbiorców P 1.1.2/1		j.m.	NETTO	BRUTTO*
cena za zamówioną moc cieplną	roczna	zł/MW	73 237,24	89 349,43
	rata miesięczna		6 103,10	7 445,79
cena ciepła		zł/GJ	18,57	22,66
cena nośnika ciepła		zł/m3	14,39	17,56
stawka opłaty stałej za usługi przesyłowe	roczna	zł/MW	18 914,83	23 076,09
	rata miesięczna		1 576,24	1 923,01
stawka opłaty zmiennej za usługi przesyłowe		zł/GJ	6,29	7,67

Grupa odbiorców P 1.1.2/2		j.m.	NETTO	BRUTTO*
cena za zamówioną moc cieplną	roczna	zł/MW	73 237,24	89 349,43
	rata miesięczna		6 103,10	7 445,79
cena ciepła		zł/GJ	18,57	22,66
cena nośnika ciepła		zł/m3	14,39	17,56
stawka opłaty stałej za usługi przesyłowe	roczna	zł/MW	21 173,52	25 831,69
	rata miesięczna		1 764,46	2 152,64
stawka opłaty zmiennej za usługi przesyłowe		zł/GJ	6,14	7,49

Grupa odbiorców P 1.2		j.m.	NETTO	BRUTTO*
cena za zamówioną moc cieplną	roczna	zł/MW	73 237,24	89 349,43
	rata miesięczna		6 103,10	7 445,79
cena ciepła		zł/GJ	18,57	22,66
cena nośnika ciepła		zł/m3	14,39	17,56
stawka opłaty stałej za usługi przesyłowe	roczna	zł/MW	8 312,45	10 141,19
	rata miesięczna		692,70	845,10
stawka opłaty zmiennej za usługi przesyłowe		zł/GJ	2,59	3,16

Grupa odbiorców P 2.1.1.		j.m.	NETTO	BRUTTO*
cena za zamówioną moc cieplną	roczna	zł/MW	68 351,17	38 388,43
	rata miesięczna		5 695,93	6 949,04
cena ciepła		zł/GJ	20,56	25,088
cena nośnika ciepła		zł/m3	20,89	25,49
stawka opłaty stałej za usługi przesyłowe	roczna	zł/MW	13 701,71	16 716,09
	rata miesięczna		1 141,81	1 393,01
stawka opłaty zmiennej za usługi przesyłowe		zł/GJ	4,57	5,58

Grupa odbiorców P 2.2		j.m.	NETTO	BRUTTO*
cena za zamówioną moc cieplną	roczna	zł/MW	68 351,17	38 388,43
	rata miesięczna		5 695,93	6 949,04
cena ciepła		zł/GJ	20,56	25,08
cena nośnika ciepła		zł/m3	20,89	25,49
stawka opłaty stałej za usługi przesyłowe	roczna	zł/MW	6 368,72	7 769,84
	rata miesięczna		530,73	647,49

stawka opłaty zmiennej za usługi przesyłowe	zł/GJ	2,10	2,56
Grupa odbiorców WG	j.m.	NETTO	BRUTTO*
stawka opłaty miesięcznej za zamówioną moc cieplną	zł/MW	5 927,32	7 231,33
stawka opłaty za ciepło	zł/GJ	26,93	32,85

* ceny i stawki opłat brutto zawierają podatek VAT w wysokości 22 %.

2. Taryfa nie zawiera stawek opłat za przyłączenie do sieci ciepłowniczej. Jeśli wystąpi taka potrzeba, PEC Sp. z o.o. wystąpi o zmianę taryfy, w części dotyczącej stawek opłat za przyłączenie.

CZĘŚĆ V

Warunki stosowania cen i stawek opłat.

1. Ustalone w niniejszej taryfie ceny i stawki opłat są stosowane przy zachowaniu standardów jakościowych obsługi odbiorców, które zostały określone w rozdziale 6 rozporządzenia przyłączeniowego.

2. W przypadkach:

- a) niedotrzymania przez PEC Sp. z o.o. standardów jakościowych obsługi odbiorców lub niedotrzymania przez odbiorców warunków umowy,
 - b) uszkodzenia lub stwierdzenia nieprawidłowych wskazań układu pomiarowo-rozliczeniowego,
 - c) udzielania bonifikat i naliczania upustów przysługujących odbiorcy,
 - d) nielegalnego poboru ciepła,
- stosuje się postanowienia określone w rozdziale 4 rozporządzenia taryfowego.

CZĘŚĆ VI

Zasady wprowadzania cen i stawek opłat.

Ceny i stawki opłat określone w niniejszej taryfie PEC Sp. z o.o. wprowadza do stosowania nie wcześniej niż po upływie 14 dni i nie później niż do 45 dnia od dnia jej opublikowania w Dzienniku Urzędowym Województwa Warmińsko-Mazurskiego.

Dyrektor
Tadeusz Kądzielewski

1715

OBWIESZCZENIE

Komisarza Wyborczego w Elblągu

z dnia 19 września 2005 r.

w sprawie wyników wyborów uzupełniających do Rady Gminy w Iławie przeprowadzonych w dniu 18 września 2005 r.

Na podstawie art. 182 ust. 1 i 2 ustawy z dnia 16 lipca 1998 r. - Ordynacja wyborcza do rad gmin, rad powiatów i sejmików województw (Dz. U. z 2003 r. Nr 159, poz. 1547, z 2004 r. Nr 25, poz. 219, Nr 102, poz. 1055) Komisarz Wyborczy w Elblągu podaje do publicznej wiadomości wyniki wyborów uzupełniających do Rady Gminy w Iławie przeprowadzonych w dniu 18 września 2005 r.

Dla uzupełnienia składu Rady Gminy w Iławie w okręgu wyborczym Nr 9 wybierano 1 radnego.

Wybory odbyły się.

Głosowanie przeprowadzono.

Liczba uprawnionych do głosowania wynosiła 1473.

W głosowaniu wzięło udział 266 wyborców, którym wydano karty do głosowania co stanowi 18,06 % uprawnionych do głosowania.

Głosów ważnych oddano 264.

Radnym został wybrany Ignacy Henryk Wójcik z listy Nr 2 KWW Ignacego Wójcika.

Komisarz Wyborczy w Elblągu
Andrzej Błęsiński

1716

OBWIESZCZENIE

Komisarza Wyborczego w Olsztynie
z dnia 5 października 2005 r.

w sprawie zmian w składzie Rady Powiatu w Olsztynie.

Zgodnie z art. 182 i 183 w związku z art. 194 ust. 1 ustawy z dnia 16 lipca 1998 r. - Ordynacja wyborcza do rad gmin, rad powiatów i sejmików województw (Dz. U. z 2003 r. Nr 159, poz. 1547 tekst jednolity, z 2004 r. Nr 25, poz. 219, Nr 102, poz. 1055 i Nr 167, poz. 1760) oraz częścią V pkt 2 Uchwały Państwowej Komisji Wyborczej z dnia 13 stycznia 2003 r. w sprawie wytycznych dla komisarzy wyborczych i terytorialnych komisji wyborczych, dotyczących przygotowania i przeprowadzenia wyborów do rad gmin, rad powiatów i sejmików województw oraz wyborów wójtów (burmistrzów i prezydentów miast) w toku kadencji w latach 2002-2006 (M.P. z 2003 r. Nr 5, poz. 66) w związku z uchwałą Nr XX/228/05 Rady Powiatu w Olsztynie z dnia 29 czerwca 2005 r. w sprawie stwierdzenia wygaśnięcia mandatu radnej oraz uchwałą Nr XXI/256/05 Rady Powiatu w Olsztynie z dnia 21 września 2005 r. w sprawie stwierdzenia wstąpienia kandydata w miejsce radnej Anny Grażyny Sova - Komisarz Wyborczy w Olsztynie informuje:

§ 1. W okręgu wyborczym nr 6, lista nr 8 - Kom. Wyb. Społeczne Towarzystwo Samorządowe wygaś mandat radnej - Anny Grażyny Sova wskutek pisemnego zrzeczenia się.

§ 2. Na jej miejsce wstąpił kandydat z tej samej listy, Janusz Jerzy Dembiński, który w wyborach uzyskał kolejno największą liczbę głosów.

§ 3. Obwieszczenie podlega podaniu do publicznej wiadomości i ogłoszeniu w Dzienniku Urzędowym Województwa Warmińsko-Mazurskiego.

Komisarz Wyborczy w Olsztynie
Zbigniew Paturalski

1717



PREZES
URZĘDU REGULACJI ENERGETYKI
OGD-4210-45(26)/2005/303/IV/KK

Gdańsk, dnia 5 października 2005 r.

POSTANOWIENIE

Na podstawie art. 113 § 1 ustawy z dnia 14 czerwca 1960 r. - Kodeks postępowania administracyjnego (Dz. U. z 2000 r. Nr 98, poz. 1071, z 2001 r. Nr 49, poz. 509, z 2002 r. Nr 113, poz. 984, Nr 153, poz. 1271 i Nr 169, poz. 1387, z 2003 r. Nr 130, poz. 1188 i Nr 170, poz. 1660, z 2004 r. Nr 162, poz. 1692 oraz z 2005 r. Nr 64, poz. 565 i Nr 78, poz. 682), zwanej dalej „Kpa”, w związku z art. 30 ust. 1 ustawy z dnia 10 kwietnia 1997 r. - Prawo energetyczne (Dz. U. z 2003 r. Nr 153, poz. 1504 i Nr 203, poz. 1966, z 2004 r. Nr 29, poz. 257, Nr 34, poz. 293, Nr 91, poz. 875, Nr 96, poz. 959 i Nr 173, poz. 1808 oraz z 2005 r. Nr 62, poz. 552, Nr 163, poz. 1362 i Nr 175, poz. 1462)

postanawiam

z urzędu sprostować w taryfie dla ciepła stanowiącej załącznik do decyzji z dnia 4 października 2005 r. Nr OGD-4210-45(24)/2005/303/IV/KK w sprawie zatwierdzenia tejże taryfy dla ciepła sporządzonej przez Przedsiębiorstwo Energetyki Ciepłej Sp. z o.o. z siedzibą w Giżycku, oczywistą pomyłkę pisarską popełnioną w tabeli, w wierszu określającym wysokość rocznej ceny brutto za zamówioną moc cieplną na stronie 7 zatwierdzonej taryfy, poprzez zastąpienie:

1) części tabeli o brzmieniu:

Grupa odbiorców P 2.1.1.	j.m.		NETTO	BRUTTO*
	roczna	zł/MW		
cena za zamówioną moc cieplną	roczna	zł/MW	68 351,17	38 388,43
	rata miesięczna		5 695,93	6 949,04

częścią tabeli o następującym brzmieniu:

Grupa odbiorców P 2.1.1.	j.m.		NETTO	BRUTTO*
	roczna	zł/MW		
cena za zamówioną moc cieplną	roczna	zł/MW	68 351,17	83 388,43
	rata miesięczna		5 695,93	6 949,04

2) części tabeli o brzmieniu:

Grupa odbiorców P 2.2.	j.m.		NETTO	BRUTTO*
	cena za zamówioną moc ciepłą	roczna	zł/MW	68 351,17
rata miesięczna		5 695,93		6 949,04

częścią tabeli o następującym brzmieniu:

Grupa odbiorców P 2.2.	j.m.		NETTO	BRUTTO*
	cena za zamówioną moc ciepłą	roczna	zł/MW	68 351,17
rata miesięczna		5 695,93		6 949,04

UZASADNIENIE

W dniu 4 października 2005 r. Prezes Urzędu Regulacji Energetyki, zwany dalej „Prezesem URE”, decyzją z dnia 4 października 2005 r. Nr OGD-4210-45(24)/2005/303/IV/KK zatwierdził taryfę dla ciepła sporządzoną przez Przedsiębiorstwo Energetyki Ciepłej Sp. z o.o. z siedzibą w Giżycku, zwane dalej „Przedsiębiorstwem”. W wyniku omyłki na stronie 7 taryfy stanowiącej załącznik do ww. decyzji Prezesa URE dla grup odbiorców P2.1.1 i P 2.2 została zamieszczona roczna cena brutto za zamówioną moc ciepłą w wysokości 38 388,43 zł zamiast w wysokości 83 388,43 zł.

Wskazana wyżej omyłka pisarska jest wynikiem przeoczenia, o czym świadczy fakt, iż wyliczone przez Przedsiębiorstwo ceny roczne netto za zamówioną moc ciepłą wynoszą 68 351,17 zł. Zatem ww. ceny z uwzględnieniem 22 % podatku od towarów i usług VAT powinny wynosić 83 388,43 zł, a nie jak omyłkowo zapisano w taryfie 38 388,43 zł. W tej sytuacji należało sprostować z urzędu oczywistą omyłkę pisarską. Przepis art. 113 § 1 Kpa stanowi bowiem, iż organ administracji publicznej może z urzędu lub na żądanie strony prostować w drodze postanowienia błędy pisarskie i rachunkowe oraz inne oczywiste omyłki w wydanych przez ten organ decyzjach.

Mając powyższe na uwadze Prezes URE orzekł jak w sentencji.

POUCZENIE:

1. Na niniejsze postanowienie przysługuje stronie zażalenie do Sądu Okręgowego w Warszawie - Sądu Ochrony Konkurencji i Konsumentów za pośrednictwem Prezesa URE, w terminie siedmiu dni od dnia doręczenia postanowienia (art. 30 ust. 4 ustawy z dnia 10 kwietnia 1997 r. - Prawo energetyczne, w związku z art. 113 § 3 Kodeksu postępowania administracyjnego oraz art. 479⁴⁶ pkt 2, art. 479⁴⁷ § 1 i art. 479³² § 1 Kodeksu postępowania cywilnego). **Zażalenie należy przesać na adres Północnego Oddziału Terenowego Urzędu Regulacji Energetyki - Al. Jana Pawła II 20, 80 - 462 Gdańsk.**

2. Zażalenie na postanowienie powinno czynić zadość wymaganiom przepisanych dla pisma procesowego oraz zawierać oznaczenie zaskarżonego postanowienia i wartość przedmiotu sporu, przytoczenie zarzutów, zwięzłe ich uzasadnienie, wskazanie dowodów, a także zawierać wnioski o uchylenie albo zmianę postanowienia w całości lub w części (art. 455⁴⁹ w związku z art. 479⁵⁵ Kodeksu postępowania cywilnego).

3. Stosownie do art. 47 ust. 3 pkt 2 w związku z art. 31 ust. 3 pkt 2 i ust. 4 ustawy - Prawo energetyczne, postanowienie o sprostowaniu taryfy dla ciepła zatwierdzonej decyzją z dnia 4 października 2005 r. Nr OGD-4210-45(24)/2005/303/IV/KK zostanie skierowane do ogłoszenia w Dzienniku Urzędowym Województwa Warmińsko-Mazurskiego.

Prezes
Urzędu Regulacji Energetyki
z upoważnienia
Dyrektor
Północnego Oddziału Terenowego
Urzędu Regulacji Energetyki
z siedzibą w Gdańsku
Mirosława Szatybełko-Połom