



# DZIENNIK URZĘDOWY WOJEWÓDZTWA WARMIŃSKO-MAZURSKIEGO

Olsztyn, dnia 8 lutego 2005 r.

Nr 10

TREŚĆ:

Poz.:

## ZARZĄDZENIE WOJEWODY WARMIŃSKO-MAZURSKIEGO:

**202** - Nr 23 z dnia 4 lutego 2005 r. w sprawie wyborów uzupełniających do Rady Miejskiej w Węgorzewie. .... 515

## UCHWAŁY RAD GMIN:

**203** - Nr XXIV/179/04 Rady Gminy Działdowo z dnia 10 grudnia 2004 r. w sprawie uchwalenia miejscowego planu zagospodarowania przestrzennego gminy Działdowo w obrębie geodezyjnym Komorniki. .... 517

**204** - Nr XXIV/180/04 Rady Gminy Działdowo z dnia 10 grudnia 2004 r. w sprawie uchwalenia miejscowego planu zagospodarowania przestrzennego gminy Działdowo w obrębie geodezyjnym Księży Dwór. .... 521

**205** - Nr XXVII/101/04 Rady Miejskiej Ruciane-Nida z dnia 16 grudnia 2004 r. w sprawie uchwalenia Statutu Miejsko-Gminnego Ośrodka Pomocy Społecznej w Rucianem-Nidzie. .... 525

**206** - Nr XX/156/04 Rady Gminy Miłki z dnia 17 grudnia 2004 r. w sprawie obniżenia wskaźników procentowych wydatków przypadających na normatywną powierzchnię zajmowanego lokalu lub wydatków faktycznych ponoszonych na zajmowany lokal stanowiących podstawę udzielenia dodatku mieszkaniowego. .... 528

**207** - Nr XX/111/04 Rady Gminy Godkowo z dnia 20 grudnia 2004 r w sprawie nadania Statutu Gminnemu Ośrodkowi Pomocy Społecznej w Godkowie. .... 528

**208** - Nr XVII/124/04 Rady Gminy Milejewo z dnia 22 grudnia 2004 r. w sprawie uchwalenia Statutu Gminnego Ośrodka Pomocy Społecznej w Milejewie. .... 531

**209** - Nr XVIII/95/04 Rady Gminy Wieliczki z dnia 22 grudnia 2004 r. w sprawie zmiany w Statucie Gminy Wieliczki. .... 535

**210** - Nr XXII/148/04 Rady Gminy Bartoszyce z dnia 28 grudnia 2004 r. w sprawie wprowadzenie zmian do Uchwały Nr XI/68/03 Rady Gminy w Bartoszycach z dnia 19 listopada 2003 r. w sprawie utworzenia Gminnego Ośrodka Kultury oraz nadania mu statutu. .... 535

**211** - Nr XXIII/211/04 Rady Gminy Giżycko z dnia 29 grudnia 2004r. w sprawie uchwalenia statutu Gminnego Ośrodka Pomocy Społecznej w Giżycku. .... 536

**212** - Nr XXII/191/04 Rady Gminy Łukta z dnia 29 grudnia 2004 r. w sprawie nadania nazwy nowo wydzielonym ulicom w miejscowości Łukta. .... 539

**213** - Nr XXX/357/04 Rady Miejskiej w Pisz z dnia 29 grudnia 2004 r. w sprawie nadania statutu Miejsko-Gminnemu Ośrodkowi Sportu i Rekreacji w Pisz. .... 541

**214** - Nr XXX/366/04 Rady Miejskiej w Pisz z dnia 29 grudnia 2004 r. w sprawie zmiany Statutu Gminy Pisz. .... 542

**215** - Nr XXII/116/04 Rady Gminy Rozogi z dnia 29 grudnia 2004 r. w sprawie określenia wzorów formularzy deklaracji i informacji w sprawach podatków od nieruchomości, rolnego i leśnego. .... 543

**216** - Nr XXII/106/04 Rady Gminy Stare Juchy z dnia 29 grudnia 2004 r. zmieniająca uchwałę w sprawie zasad gospodarowania nieruchomościami stanowiącymi własność Gminy Stare Juchy. .... 561

**217** - Nr XXVIII/323/04 Rady Miejskiej w Iławie z dnia 30 grudnia 2004 r. zmieniająca uchwałę w sprawie Statutu Miasta Iławy. .... 561

- 218** - Nr XXVII/161/04 Rady Miejskiej w Miłakowie z dnia 30 grudnia 2004 r. w sprawie określenia czasu pracy placówek handlu detalicznego, zakładów gastronomicznych i zakładów usługowych dla ludności na terenie miasta i gminy Miłakowo..... 563
- 219** - Nr XXIII/128/05 Rady Gminy Lubawa z dnia 17 stycznia 2005 r. w sprawie ustalenia przebiegu dróg gminnych. .... 563

### INFORMACJA:

- 220** - o decyzji Prezesa URE, odmawiającej zatwierdzenia taryfy dla ciepła Przedsiębiorstwa Wielobranżowego „HONELL-SERVIS” Spółka z ograniczoną odpowiedzialnością..... 565

### OBWIESZCZENIA:

- 221** - Starosty Ełckiego z dnia 20 stycznia 2005 r. w sprawie podania do publicznej wiadomości miesięcznego kosztu utrzymania jednego mieszkańca w Domu Pomocy Społecznej w Nowej Wsi Ełckiej i w Domu Pomocy Społecznej w Ełku w 2005 r..... 565
- 222** - Starosty Ostródzkiego z dnia 24 stycznia 2005 r. w sprawie podania do publicznej wiadomości średniego miesięcznego kosztu utrzymania dziecka w placówkach opiekuńczo-wychowawczych w roku 2005..... 566

### OGŁOSZENIE:

- 223** - Starosty Oleckiego z dnia 17 stycznia 2005 r. w sprawie zgłaszania kandydatów na członka powiatowej społecznej rady ds. osób niepełnosprawnych..... 566

## 202

### ZARZĄDZENIE Nr 23

Wojewody Warmińsko-Mazurskiego

z dnia 4 lutego 2005 r.

#### w sprawie wyborów uzupełniających do Rady Miejskiej w Węgorzewie.

Na podstawie art. 192 ustawy z dnia 16 lipca 1998 r. - Ordynacja wyborcza do rad gmin, rad powiatów i sejmików województw (Dz. U. z 2003 r. Nr 159, poz. 1547, z 2004 r. Nr 25, poz. 219, Nr 102, poz. 1055) po zasięgnięciu opinii Komisarza Wyborczego w Olsztynie, zarządza się, co następuje:

**§ 1.** Zarządza się przeprowadzenie wyborów uzupełniających do Rady Miejskiej w Węgorzewie w celu dokonania wyboru jednego radnego w okręgu wyborczym nr 2.

**§ 2.** Datę wyborów uzupełniających wyznacza się na niedzielę 10 kwietnia 2005 r.

**§ 3.** Dni, w których upływają terminy wykonania czynności przewidzianych w Ordynacji wyborczej do rad gmin, rad powiatów i sejmików województw, określa kalendarz wyborczy, stanowiący załącznik do zarządzenia.

**§ 4.** Zarządzenie wchodzi w życie z dniem ogłoszenia w Dzienniku Urzędowym Województwa Warmińsko-Mazurskiego, oraz podlega podaniu do publicznej wiadomości.

Wojewoda Warmińsko-Mazurski  
Stanisław Szatkowski

Załącznik  
do Zarządzenia Nr 23  
Wojewody Warmińsko-Mazurskiego  
z dnia 4 lutego 2005 r.

### Kalendarz Wyborczy.

| Termin wykonania czynności wyborczych                                     | Treść czynności   |
|---|---|
| do 14 lutego 2005 r.  | - podanie do publicznej wiadomości przez rozplakatowanie obwieszczenia o granicy i numerze okręgu wyborczego i liczbie radnych wybieranych w okręgu oraz siedzibie miejskiej komisji wyborczej.   |
| do 24 lutego 2005 r.  | - powołanie przez Komisarza Wyborczego w Olsztynie terytorialnej komisji wyborczej.   |
| do 11 marca 2005 r.<br>/do godz.24. <sup>00</sup> /                       | - zgłaszanie terytorialnej komisji wyborczej list kandydatów na radnego w celu zarejestrowania.   |
| do 20 marca 2005 r. *   | - powołanie przez burmistrza obwodowych komisji wyborczych do przeprowadzenia wyborów uzupełniających,<br>- podanie do publicznej wiadomości, w formie obwieszczenia, informacji o numerze i granicy obwodów głosowania oraz o wyznaczonych siedzibach obwodowych komisji wyborczych.               |
| do 26 marca 2005 r.   | - podanie do publicznej wiadomości przez rozplakatowanie obwieszczenia właściwej terytorialnej komisji wyborczej o zarejestrowanych listach kandydatów na radnych zawierających numery list, dane o kandydatach umieszczone w zgłoszeniach list wraz z ewentualnymi oznaczeniami kandydatów i list. |
| do 27 marca 2005 r. *   | - sporządzenie spisów wyborców w urzędzie gminy.  |
| w dniu 8 kwietnia 2005 r.<br>(godz. 24. <sup>00</sup> )                   | - zakończenie kampanii wyborczej.   |
| do 9 kwietnia 2005 r.   | - przekazanie przewodniczącym obwodowych komisji wyborczych spisów wyborców.  |
| <b>10 kwietnia 2005 r.</b><br>/godz.6. <sup>00</sup> -20. <sup>00</sup> / | - głosowanie  |

\* Uwaga

Zgodnie z art. 205 ust 2 ustawy z dnia 16 lipca 1998 r. - Ordynacja wyborcza do rad Gmin, rad powiatów i sejmików województw (Dz. U. z 2003 r. Nr 159, poz. 1547 i z 2004 r. Dz. U. Nr 25, poz. 219, Dz. U. Nr 102, poz. 1055) jeżeli koniec terminu do wykonania czynności określonej w ustawie przypada na dzień ustawowo wolny od pracy, termin upływa pierwszego roboczego dnia po tym dniu.

## 203

### UCHWAŁA Nr XXIV/179/04 Rady Gminy Działdowo z dnia 10 grudnia 2004 r.

#### w sprawie uchwalenia miejscowego planu zagospodarowania przestrzennego gminy Działdowo w obrębie geodezyjnym Komorniki.

Na podstawie art. 18 ust. 2 pkt 5 ustawy z dnia 8 marca 1990 r. o samorządzie gminnym (Dz. U. z 2001 r. Nr 142, poz. 1591, z 2002 r. Nr 23, poz. 220, Nr 62, poz. 558, Nr 113, poz. 984, Nr 153, poz. 1271, Nr 214, poz. 1806, z 2003 r. Nr 80, poz. 717, Nr 162, poz. 1568, z 2004 r. Nr 102, poz. 1055, Nr 116, poz. 1203) i art. 20 ust. 1 ustawy z dnia 27 marca 2003 r. o planowaniu i zagospodarowaniu przestrzennym (Dz. U. z 2003 r. Nr 80, poz. 717, z 2004 r. Nr 6, poz. 41, Nr 141, poz. 1492) Rada Gminy Działdowo uchwala, co następuje:

**§ 1.** 1. Uchwala się miejscowy plan zagospodarowania przestrzennego gminy Działdowo w obrębie geodezyjnym Komorniki, zwany dalej „planem”.

2. Ustalenia planu stanowią treść niniejszej uchwały.

**§ 2.** 1. Granice planu określa uchwała Nr IX/86/03 Rady Gminy Działdowo z dnia 29 sierpnia 2003 r. w sprawie przystąpienia do sporządzenia miejscowego planu zagospodarowania przestrzennego gminy Działdowo w obrębie geodezyjnym Komorniki.

1.

| Oznaczenie terenu                                    | Przeznaczenie terenu na cele:                                |
|--|--|
| 1 UP, 2UP, 3UP, 4UP, 5UP, 6 UP, 7UP, 8UP, 9UP, 10 UP | obiektów: zabudowy usługowej, produkcji, składów i magazynów |
| 1 ZP, 2 ZP, 3 ZP                                     | zieleni urządzonej (zadrzewień o funkcjach izolacyjnych)     |
| 1 ZL   | zalesień   |
| 1 E, 2 E, 3 E  | elektroenergetyk   |
| 1 KD, 2 KD, 3 KD, 4 KD                               | dróg publicznych   |
| 1 KDW, 2 KDW, 3 KDW, 4 KDW                           | dróg wewnętrznych  |

2. Budowy dróg publicznych oznaczonych symbolami: 2-4 KD stanowią inwestycje lokalnego celu publicznego o znaczeniu gminnym w rozumieniu przepisów ustawy o planowaniu i zagospodarowaniu przestrzennym.

**§ 4.** Ustalenia dotyczące zasad ochrony i kształtowania ładu przestrzennego:

1. W granicach planu zasady ochrony i kształtowania ładu przestrzennego określone są ustaleniami:

1.

| Oznaczenie terenu | Zasad ochrony środowiska, przyrody i krajobrazu kulturowego   |
|-------------------|---|
| 2 KDW             | Zakazuje się wycinki i uszkodzenia drzewostanu istniejącego w pasie drogowym, za wyjątkiem koniecznych zabiegów o charakterze sanitarnym i pielęgnacyjnym.                |
| 1 ZL              | 1. Nie zezwala się na budowę budynków w rozumieniu przepisów budowlanych.<br>2. Teren należy zagospodarować pod zalesienie.   |
| 1 ZP, 2 ZP, 3 ZP  | 1. Nie zezwala się na budowę budynków w rozumieniu przepisów budowlanych.<br>2. Teren należy zagospodarować na zieleń urządzonej (zadrzewienia o funkcjach izolacyjnych). |

2. W granicach terenu oznaczonego symbolem 9 UP zakazuje się wycinki i uszkodzenia drzewostanu do zachowania (objętego ochroną), wskazanego w rysunku planu.

3. W granicach planu zezwala się na lokalizację

2. Rysunek planu na kopii mapy zasadniczej skali 1:1000 stanowi załącznik Nr 1 do uchwały i obowiązuje w następującym zakresie ustaleń planu:

- granic planu,
- linii rozgraniczających tereny o różnych funkcjach i zasadach zagospodarowania,
- nieprzekraczalnych linii zabudowy,
- drzewostanu do zachowania (objętego ochroną),
- zasad podziału terenu, dotyczących cech geometrycznych działek budowlanych,
- oznaczeń przeznaczenia terenów na cele: UP- obiektów: zabudowy usługowej, produkcji, składów i magazynów, ZP - zieleni urządzonej (zadrzewień o funkcjach izolacyjnych), ZL -zalesień, E - elektroenergetyki, KD - dróg publicznych, KDW - dróg wewnętrznych.

**§ 3.** Ustalenia dotyczące przeznaczenia terenu.

- nieprzekraczalnych i obligatoryjnych linii zabudowy,
- drzewostanu do zachowania, zadrzewień o funkcjach izolacyjnych i zalesień,
- zasad kształtowania zabudowy,
- zasad podziału nieruchomości na działki budowlane.

**§ 5.** Ustalenia dotyczące zasad ochrony środowiska, przyrody i krajobrazu kulturowego.

inwestycji mogących znacząco oddziaływać na środowisko (wymagających sporządzenia raportu wymaganego przepisami Rozporządzenia Rady Ministrów z dnia 24 września 2002 r. w sprawie określenia rodzajów przedsięwzięć mogących znacząco oddziaływać na środowisko oraz szczegółowych kryteriów związanych z

kwifikowaniem przedsięwzięć do sporządzenia raportu o oddziaływaniu na środowisko /Dz. U. z 2002 r. Nr 179, poz. 1490/).

**§ 6.** Ustalenia dotyczące parametrów i wskaźników kształtowania zabudowy:

1.

| Oznaczenie terenu   | Parametry i wskaźniki kształtowania zabudowy  |
|---|---|
| 1 UP, 2 UP, 3 UP,<br>4 UP, 5 UP, 6 UP, 7<br>UP, 8 UP, 9 UP, 10 UP | 1. Zabudowę należy kształtować jako obiekty budowlane: handlu i usług, produkcji, składów i magazynów (w rozumieniu przepisów budowlanych), lub jako zespół w/w obiektów.<br>2. Zabudowę produkcyjną należy kształtować jako jednokondygnacyjną.<br>3. Zabudowę: składów i magazynów oraz handlu i usług należy kształtować do wysokości 2 kondygnacji.<br>4. Zadaszenia zabudowy należy kształtować w formie dachów dwuspadowych lub wielospadowych o kącie nachylenia połaci dachowych do płaszczyzny przekroju poziomego budynku :<br>a) w przedziale 15°-45° w zabudowie produkcyjnej , składowej i magazynowej,<br>b) w przedziale 35°-45° w zabudowie handlu i usł ug.<br>5. Maksymalną powierzchnię zabudowy w stosunku do powierzchni działki ustala się w wielkości 65%,<br>6. Minimalny udział powierzchni biologicznie czynnej w stosunku do powierzchni działki ustala się w wielkości 15%. |

2. Nieustalone w planie warunki zabudowy i zagospodarowania terenu regulują (odpowiednio) przepisy Rozporządzenia Ministra Infrastruktury z dnia 12 kwietnia 2002 r. w sprawie warunków technicznych jakim powinny odpowiadać budynki i ich usytuowanie (Dz. U. z 2002 r. Nr 75, poz. 690 z późn. zmianami).

**§ 7.** Ustalenia dotyczące zasad podziału nieruchomości na działki budowlane.

1. W granicach planu podziału nieruchomości na działki budowlane powinny spełniać warunki określone dla działki budowlanej przepisami art. 2 pkt 12 ustawy o planowaniu i zagospodarowaniu przestrzennym wraz z ustaleniami i rysunkiem planu.

2. Minimalną powierzchnię dla działki budowlanej ustala się w wielkości 5000 m<sup>2</sup>

3. Minimalną szerokość frontu działki budowlanej w granicy z drogą dojazdową ustala się w wielkości 50 m.

4. Zasady podziału terenu dotyczące cech geometrycznych działek budowlanych określa treść załącznika Nr 1 do uchwały.

**§ 8.** Ustalenia dotyczące zasad budowy systemów komunikacji i infrastruktury technicznej.

1. Drogi.

| Oznaczenie terenu             | Funkcja komunikacyjna | Klasa techniczna | Min. szerokość pasa drogowego w liniach rozgraniczających |
|-------------------------------|-----------------------|------------------|---|
| 1 KD                          | ulica wojewódzka      | G 1x2            | 25 m  |
| 2 KD                          | ulica gminna          | D 1x2            | 15 m÷25 m   |
| 3 KD, 4 KD                    | ulica gminna          | D 1x2            | 15 m  |
| 1 KDW, 2 KDW, 3 KDW,<br>4 KDW | drogi wewnętrzne      | *)               | 15 m  |

\*) minimalna szerokość pasa jezdni - 5,5 m

2. Parkingi.

W granicach planu, z tytułu przeznaczenia przedmiotowych terenów na cele określone w planie, z zastrzeżeniem treści § 5 pkt 2 uchwały, miejsca parkingowe należy lokalizować na działkach budowlanych w obszarach oznaczonych symbolami 1-9 UP wg niżej ustalonych min. wskaźników miejsc postojowych na samochody osobowe:

| Funkcja terenu | Jednostka odniesienia              | Wskaźnik miejsc postojowych |
|----------------|------------------------------------|-----------------------------|
| handel, biura  | 1000 m <sup>2</sup> pow. użytkowej | 30                          |

3. Dla terenu w granicach planu:

- zewnątrzny układ komunikacyjny stanowi ulica wojewódzka nr 545 relacji Działdowo – Komorniki - Nidzica, oznaczona symbolem 1 KD,
- zewnątrzny układ sieci infrastruktury technicznej stanowi uzbrojenie terenu w w/w ulicy wojewódzkiej oraz linia elektroenergetyczna WN, zlokalizowana w obszarach oznaczonych symbolami 1-3 E.

4. Budowę sieci infrastruktury technicznej należy realizować w granicach pasów drogowych: ulic gminnych, oznaczonych symbolami 2-4 KD oraz dróg wewnętrznych, oznaczonych symbolami 1-4 KDW.

5. W robotach budowlanych w obszarach: 1 UP, 7 UP

i 2 KD należy uwzględnić lokalizację istniejącej napowietrznej linii telekomunikacyjnej, stosownie do warunków technicznych wydawanych na podstawie przepisów odrębnych.

6. W przypadku budowy sieci gazowych należy wykonać je na warunkach określonych przepisami Rozporządzenia Ministra Gospodarki z dnia 30 lipca 2001 r. w sprawie warunków technicznych, jakimi powinny odpowiadać sieci gazowe (Dz. U. z 2001 r. Nr 97, poz. 1055).

7. W granicach planu:

- każda z działek budowlanych przeznaczonych pod zabudowę budynkami przeznaczonymi na pobyt ludzi powinna mieć zapewnioną możliwość przyłączenia

- uzbrojenia działki lub bezpośrednio budynku do zewnętrznych sieci: wodociągowej, kanalizacji sanitarnej i elektroenergetycznej,
- b) w robotach budowlanych elektroenergetycznych należy skablować sieci i przyłączenia elektroenergetyczne,
- c) zaopatrzenie w ciepło każdej z działek budowlanych przeznaczonych na pobyt ludzi należy zapewnić z indywidualnych źródeł ciepła, z wykluczeniem stosowania paliw węglowych lub przez przyłączenie do sieci gazowej, o której mowa w punkcie 5,
- d) wody powierzchniowe należy odprowadzić na teren nieutwardzony lub do dołów chłonnych (alternatywnie zezwala się na inne rozwiązania zgodne z warunkami określonymi przepisami prawa wodnego i budowlanego).

8. Odprowadzenie ścieków z terenu w granicach planu powinno nastąpić przez przyłączenie sieci kanalizacji sanitarnej zrealizowanej w w/w terenie do

oczyszczalni ścieków w mieście Działdowie.

9. Zasady przyłączy do sieci, o których mowa w punktach: 6 i 7a) powinny być określone w stosownych warunkach technicznych, wydawanych na podstawie przepisów odrębnych.

10. Na ustalone w planie inwestycje z zakresu infrastruktury technicznej, należące do zadań własnych gminy, składają się:

- a) budowa sieci wodociągowej w obszarach dróg publicznych, oznaczonych symbolami: 2-4 KD, 1-4 KDW,
- b) budowa sieci kanalizacji sanitarnej w obszarach dróg publicznych, oznaczonych symbolami: 2-4 KD, 1-4 KDW.

§ 9. Ustalenia dotyczące stawek z tytułu art. 36 ust. 4 ustawy o planowaniu i zagospodarowaniu przestrzennym:

| Oznaczenie terenu   | Stawka w % |
|---|------------|
| 1 UP, 2 UP, 3 UP, 4 UP, 5 UP, 6 UP, 7 UP, 8 UP, 9 UP, 10 UP | 20         |
| 1 ZP, 2 ZP, 3ZP   | 0          |
| 1 ZL  | 0          |
| 1 E, 2 E, 3 E   | 0          |
| 1 KD, 2 KD, 3 KD, 4 KD                                      | 0          |
| 1 KDW, 2 KDW, 3 KDW, 4 KDW                                  | 0          |

§ 10. Rozstrzygnięcia wymagane przepisami art. 20 ust. 1 ustawy o planowaniu i zagospodarowaniu przestrzennym zawiera załącznik Nr 2 do uchwały.

§ 11. W granicach planu:

- a) traci moc uchwała Nr V/27/03 Rady Gminy Działdowo z dnia 21 lutego 2003 r. (Dziennik Urzędowy Województwa Warmińsko-Mazurskiego Nr 43, poz. 592) wraz z załącznikami (rysunki: A i B) do w/w uchwały,
- b) zamiast w/w przepisu obowiązuje treść niniejszej uchwały wraz z rysunkiem planu.

§ 12. 1. Uchwała podlega ogłoszeniu w Dzienniku Urzędowym Województwa Warmińsko-Mazurskiego.

2. Wykonanie uchwały powierza się Wójtowi Gminy Działdowo.

§ 13. Uchwała wchodzi w życie po 30 dniach od daty jej ogłoszenia w Dzienniku Urzędowym Województwa Warmińsko-Mazurskiego.

Przewodnicząca Rady Gminy  
Teresa Majorowska

**RYSunEK MIEJSKOWEGO PLANU Zagospodarowania  
Przestrzennego Gminy Działdowo  
w OBRĘBIE GEODEZYJNYM KOMORNIKI**

SKALA 1: 1000

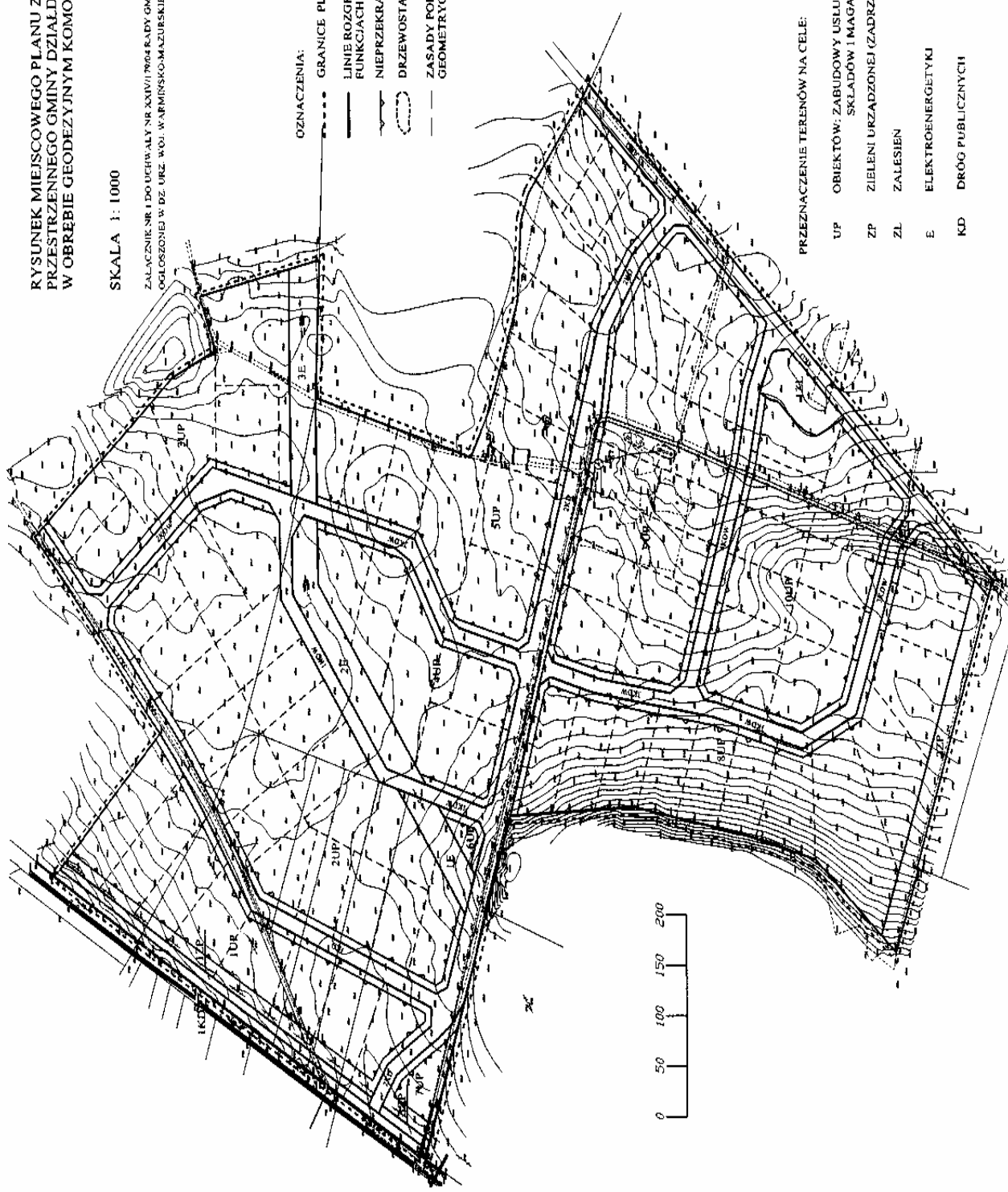
ZALĄCZNIK NR 1 DO UCHWAŁY NR XXVII/1964/RADY Gminy Działdowo z dnia 10 GRUDNIA 2004 R.  
OGŁOSZONEJ W DZ. URZ. WOJ. WARMIŃSKO-MAZURSKIEGO NR ... Z DNIA ... I. POZ. ...

OZNACZENIA:

- GRANICE PLANU
- Linie ROZGRANICZAJĄCE TERENY o RÓŻNYCH FUNKCJACH I ZASADACH Zagospodarowania
- NIEPRZEKRACZALNE Linie ZABUDOWY
- DRZEWOStAN DO ZACHOWANIA (OBJĘTY OCHRONĄ)
- ZASADY PODZIAŁU TERENU DOTYCZĄCE CECH GEOMETRYCZNYCH DZIAŁEK BUDOWLANYCH

PRZEZNACZENIE TERENÓW NA CELE:

- UP OBIEKTOW: ZABUDOWY UsługOWEJ, PRoDUKCIJ, SKŁADÓW I MAGAZYNÓW
- ZP ZIELENI URZĄDZONEJ / ZADRZEWIENIA O FUNKCJACH IZOLACYJNYCH)
- ZL ZALEŚIEN
- E ELEKTROENERGETYKI
- KD DRÓG PUBLICZNYCH



Załącznik Nr 2  
do Uchwały Nr XXIV/179/04  
Rady Gminy Działdowo  
z dnia 10 grudnia 2004 r.

Na podstawie art. 20 ust. 1 ustawy z dnia 27 marca 2003 r. o planowaniu i zagospodarowaniu przestrzennym (Dz. U. z 2003 r. Nr 80, poz. 717, z 2004 r. Nr 6, poz. 41, Nr 141, poz. 1492) Rada Gminy Działdowo postanawia, co następuje:

1. Stwierdza się zgodność miejscowego planu zagospodarowania przestrzennego gminy Działdowo w obrębie geodezyjnym Komorniki z ustaleniami studium uwarunkowań i kierunków zagospodarowania przestrzennego gminy Działdowo, uchwalonego uchwałą Nr XIX/69/01 Rady Gminy Działdowo z dnia 18 maja 2001 r.

2. Do projektu planu nie wniesiono uwag w trybie przepisów art. 18 ustawy o planowaniu i zagospodarowaniu przestrzennym.

3. Określa się sposób realizacji ustalonych w planie inwestycji z zakresu infrastruktury technicznej należących do zadań własnych gminy (§ 8 pkt 10 treści uchwały), polegający na następującym etapowaniu w/w inwestycji:

| Lp. | Rodzaj inwestycji                   | Etapy realizacji inwestycji <sup>*)</sup> |                    |                    |
|-----|-------------------------------------|---|--------------------|--------------------|
|     |                                     | I   | II                 | III                |
| 1.  | Budowa sieci wodociągowych          | 2KD                                       | 1 KDW, 2 KDW, 3 KD | 3 KDW, 4 KDW, 4 KD |
| 2.  | Budowa sieci kanalizacji sanitarnej | 2KD                                       | 1 KDW, 2 KDW, 3 KD | 3 KDW, 4 KDW, 4 KD |

\*) Etapowanie realizacji inwestycji obejmuje podział terenu na obszary (oznaczone jak w planie), składające się na przedmiot wyposażenia w zakresie infrastruktury technicznej.

4. Zasady finansowania inwestycji, o których mowa w pkt 3, poz.: 1 i 2, należy ustalić w wieloletnim/wieloletnich programie/programach inwestycyjnym/inwestycyjnych i budżetach rady gminy, o których mowa w przepisach o finansach publicznych.

5. Pozostałe inwestycje w granicach planu z zakresu infrastruktury technicznej nie należą do zadań własnych gminy i powinny być finansowane ze środków własnych inwestorów, na zasadach określonych w przepisach odrębnych.

## 204

### UCHWAŁA Nr XXIV/180/04

Rady Gminy Działdowo

z dnia 10 grudnia 2004 r.

#### w sprawie uchwalenia miejscowego planu zagospodarowania przestrzennego gminy Działdowo w obrębie geodezyjnym Księży Dwór.

Na podstawie art. 18 ust. 2 pkt 5 ustawy z dnia 8 marca 1990 r. o samorządzie gminnym (Dz. U. z 2001 r. Nr 142, poz. 1591, z 2002 r. Nr 23, poz. 220, Nr 62, poz. 558, Nr 113, poz. 984, Nr 153, poz. 1271, Nr 214, poz. 1806, z 2003 r. Nr 80, poz. 717, Nr 162, poz. 1568, z 2004 r. Nr 102, poz. 1055, Nr 116, poz. 1203) i art. 20 ust. 1 ustawy z dnia 27 marca 2003 r. o planowaniu i zagospodarowaniu przestrzennym (Dz. U. z 2003 r. Nr 80, poz. 717, z 2004 r. Nr 6, poz. 41, Nr 141, poz. 1492) Rada Gminy Działdowo uchwała, co następuje:

**§ 1.** 1. Uchwała się miejscowy plan zagospodarowania przestrzennego gminy Działdowo w obrębie geodezyjnym Księży Dwór, zwany dalej „planem”.

2. Ustalenia planu stanowią treść niniejszej uchwały.

**§ 2.** 1. Granice planu określa uchwała Nr IX/85/03 Rady Gminy Działdowo z dnia 29 sierpnia 2003 r. w sprawie przystąpienia do sporządzenia miejscowego planu zagospodarowania przestrzennego gminy Działdowo w obrębie geodezyjnym Księży Dwór.

2. Rysunek planu na kopii mapy zasadniczej w skali 1:1000 stanowią załączniki: Nr 1 i Nr 2 do uchwały, obowiązujące w następującym zakresie ustaleń planu:

- granic administracyjnej gminy Działdowo,
- granic planu,
- linii rozgraniczających tereny o różnych funkcjach i zasadach zagospodarowania, w tym wynikających z obowiązującego miejscowego planu zagospodarowania przestrzennego miasta Działdowa,
- drzewostanu alei lipowej, objętej prawną formą ochrony przyrody,
- oznaczeń przeznaczenia terenu na cele: KD - ulicy publicznej gminnej.

**§ 3.** Ustalenia dotyczące przeznaczenia terenu.

1.

| Oznaczenie terenu | Przeznaczenie terenu na cele: |
|-------------------|-------------------------------|
| 1 KD              | ulicy publicznej gminnej      |



2. Budowa ulicy oznaczonej symbolem 1 KD stanowi inwestycję lokalnego celu publicznego o znaczeniu gminnym w rozumieniu przepisów o planowaniu i zagospodarowaniu przestrzennym.

**§ 4.** Ustalenia dotyczące zasad ochrony środowiska, przyrody i krajobrazu kulturowego.

1. W granicach planu zakazuje się wycinki i uszkodzenia wskazanego w rysunku planu drzewostanu alei lipowej, objętej prawną formą ochrony przyrody.

2. W realizacji robót budowlanych skrzyżowania ulicy publicznej gminnej oznaczonej symbolem 1 KD z ulicą powiatową nr 07133 mają zastosowanie przepisy o ochronie przyrody w związku z treścią pkt 1.

1.

| Oznaczenie terenu | Funkcja komunikacyjna | Klasa techniczna | Szerokość pasa drogowego w liniach rozgraniczających |
|-------------------|-----------------------|------------------|--|
| 1 KD              | ulica gminna          | L 1x2            | ~20 m  |

2. W/w ulica gminna stanowi budowlę w rozumieniu przepisów budowlanych.

3. Nieustalone w planie warunki techniczne realizacji ulicy oznaczonej symbolem 1 KD regulują przepisy Rozporządzenia Ministra Transportu i Gospodarki Morskiej z dnia 2 marca 1999 r. w sprawie warunków technicznych, jakim powinny odpowiadać drogi publiczne i ich usytuowanie wraz z właściwymi przepisami budowlanymi.

**§ 6.** Ustalenia dotyczące zasad budowy systemów komunikacji i infrastruktury technicznej.

1. Ulica gminna oznaczona w rysunku planu symbolem 1 KD stanowi ulicę gminną klasy „L” (lokalną) w rozumieniu przepisów o drogach publicznych.

2. W/w ulica stanowi powiązanie między: ulicą wojewódzką nr 544 a ulicą powiatową nr 07133.

3. W pasie drogowym w/w ulicy zezwala się na lokalizację sieci infrastruktury technicznej (wodociągowej, kanalizacji sanitarnej, kanalizacji deszczowej, elektroenergetycznej, gazowej i telekomunikacyjnej), o ile nie będzie to kolidowało z realizacją infrastruktury technicznej ulicy, wymaganej przepisami o drogach publicznych.

4. W prowadzeniu robót budowlanych należy uwzględnić istniejące w granicach planu skablowane sieci telekomunikacyjne stosownie do wymagań właściwych warunków technicznych, wydawanych na podstawie przepisów odrębnych.

3. Budowa ulicy gminnej oznaczonej symbolem 1 KD należy do inwestycji mogących wymagać sporządzenia raportu w rozumieniu przepisów Rozporządzenia Rady Ministrów z dnia 24 września 2002 r. w sprawie określenia rodzajów przedsięwzięć mogących znacząco oddziaływać na środowisko oraz szczegółowych kryteriów związanych z kwalifikowaniem przedsięwzięć do sporządzenia raportu o oddziaływaniu na środowisko (Dz. U. z 2002 r. Nr 179, poz. 1490).

4. Projekt budowlany ulicy 1 KD należy uzgodnić z Zarządem Melioracji i Urządzeń Wodnych w Olsztynie, Rejonowy Oddział w Działdowie, w przedmiocie istniejących urządzeń drenarskich.

**§ 5.** Ustalenia dotyczące warunków technicznych realizacji inwestycji.

5. W granicach planu nie ustala się inwestycji z zakresu infrastruktury technicznej, należących do zadań własnych gminy w rozumieniu przepisów art. 20 ust. 1 ustawy o planowaniu i zagospodarowaniu przestrzennym.

**§ 7.** W granicach planu nie mają zastosowania przepisy art. 36 ust. 4 ustawy o planowaniu i zagospodarowaniu przestrzennym.

**§ 8.** Rozstrzygnięcia wymagane przepisami art. 20 ust. 1 ustawy o planowaniu i zagospodarowaniu przestrzennym zawiera załącznik Nr 3 do uchwały.

**§ 9.** W granicach planu:

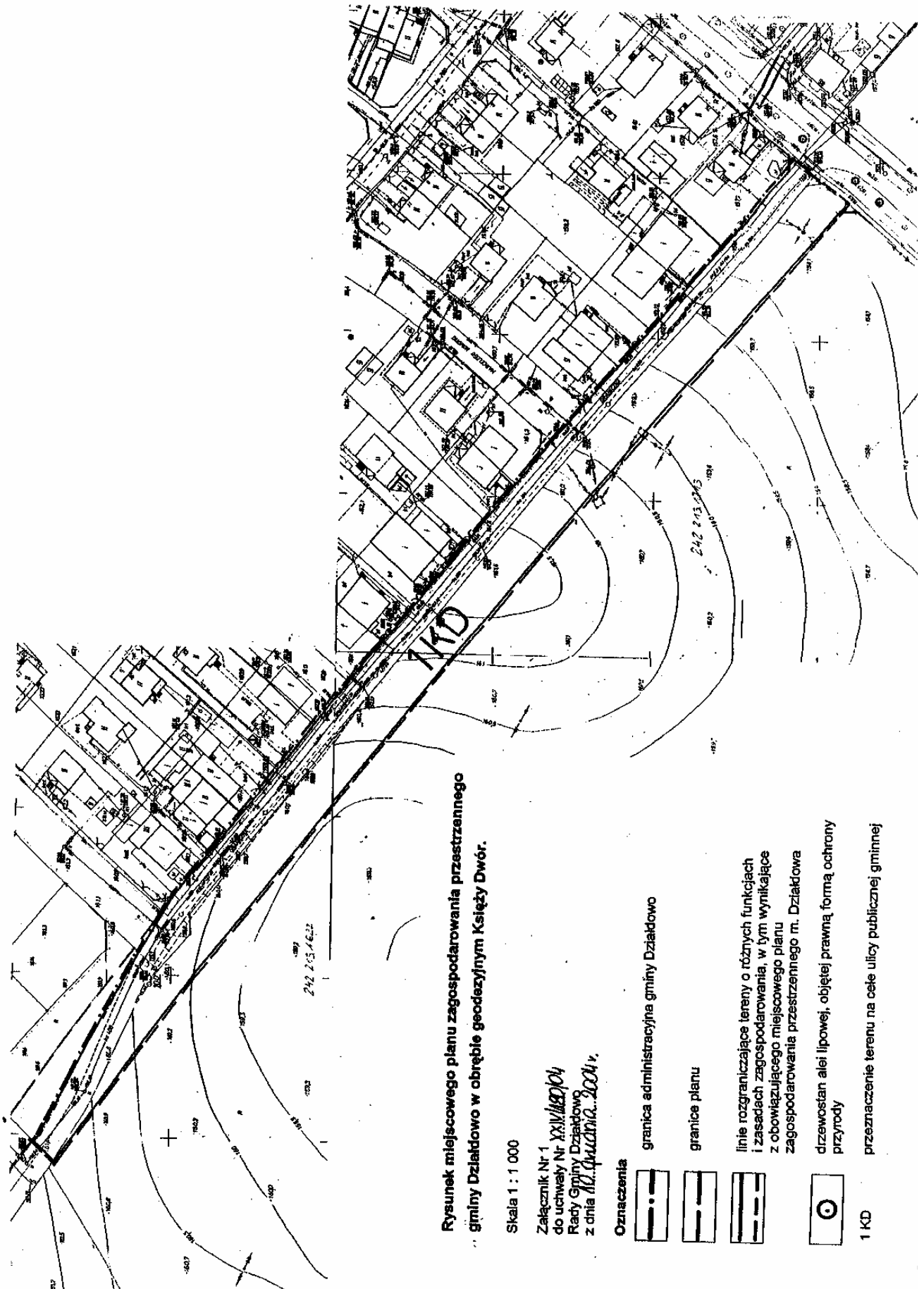
- a) traci moc uchwała Nr N//27/03 Rady Gminy Działdowo z dnia 21 lutego 2003 r. (Dziennik Urzędowy Województwa Warmińsko-Mazurskiego Nr 43, poz. 592) wraz z załącznikami (rysunki: A i B) do w/w uchwały,
- b) zamiast w/w przepisu obowiązuje treść niniejszej uchwały wraz z rysunkiem planu.

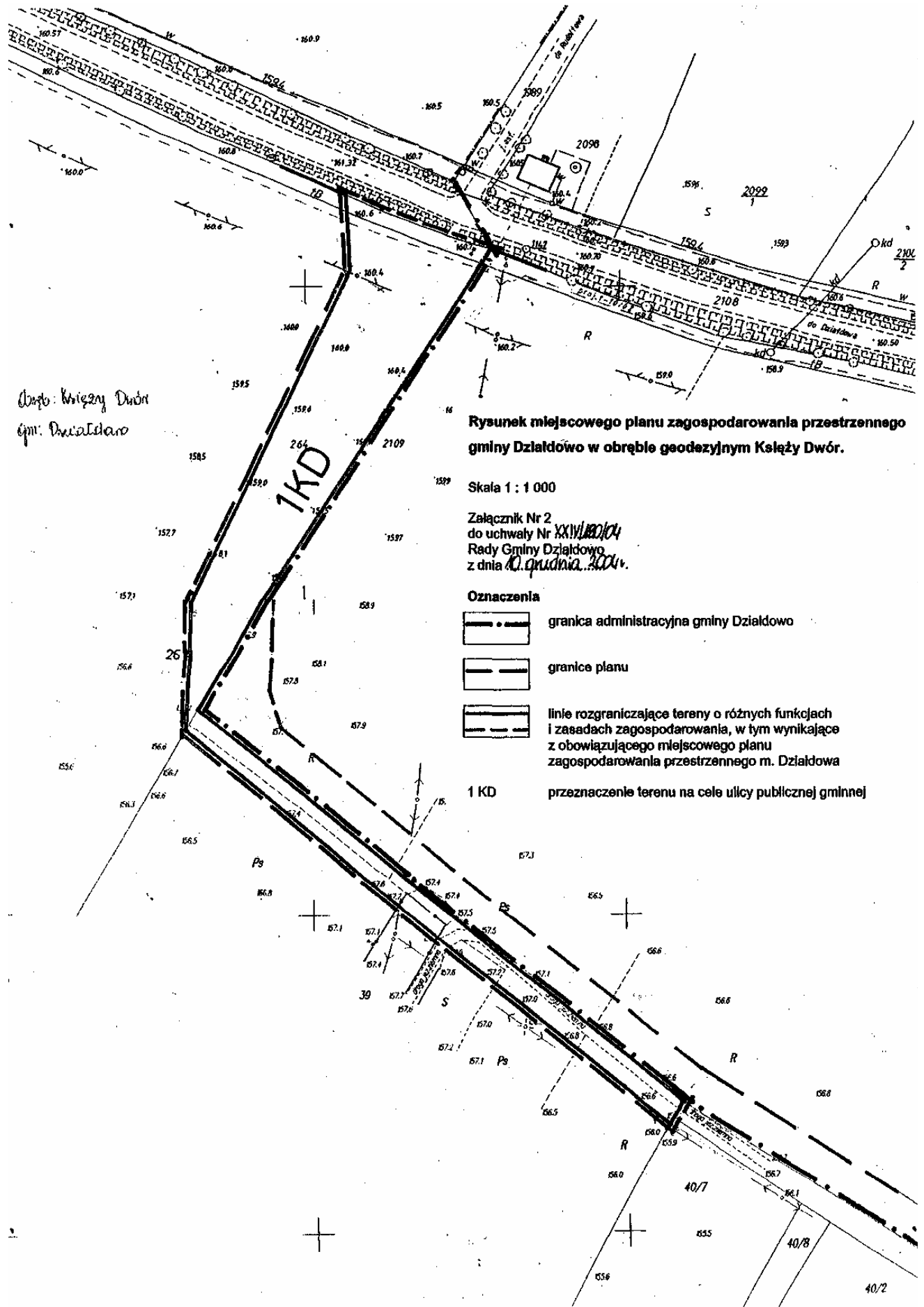
**§ 10.** 1. Uchwała podlega ogłoszeniu w Dzienniku Urzędowym Województwa Warmińsko-Mazurskiego.

2. Wykonanie uchwały powierza się Wójtowi Gminy Działdowo.

**§ 11.** Uchwała wchodzi w życie po 30 dniach od daty jej ogłoszenia w Dzienniku Urzędowym Województwa Warmińsko-Mazurskiego.

Przewodnicząca Rady Gminy  
Teresa Majorowska





Załącznik Nr 3  
do Uchwały Nr XXIV/180/04  
Rady Gminy Działdowo  
z dnia 10 grudnia 2004 r.

Na podstawie art. 20 ust. 1 ustawy z dnia 27 marca 2003 r. o planowaniu i zagospodarowaniu przestrzennym (Dz. U. z 2003 r. Nr 80, poz. 717, z 2004 r. Nr 6, poz. 41, Nr 141, poz. 1492) Rada Gminy Działdowo postanawia, co następuje:

1. Stwierdza się zgodność miejscowego planu zagospodarowania przestrzennego gminy Działdowo w obrębie geodezyjnym Księży Dwór z ustaleniami studium uwarunkowań i kierunków zagospodarowania przestrzennego gminy Działdowo, uchwalonego uchwałą Nr XIX/69/01 Rady Gminy Działdowo z dnia 18 maja 2001 r.

2. Do projektu planu nie wniesiono uwag w trybie przepisów art. 18 ustawy o planowaniu i zagospodarowaniu przestrzennym.

3. W związku z treścią § 6 pkt 5 uchwały w granicach planu nie występują zadania własne gminy z zakresu infrastruktury technicznej, o których mowa w art. 20 ust. 1 ustawy o planowaniu i zagospodarowaniu przestrzennym.

## 205

### UCHWAŁA Nr XXVII/101/04

#### Rady Miejskiej Ruciane-Nida

z dnia 16 grudnia 2004 r.

#### w sprawie uchwalenia Statutu Miejsko-Gminnego Ośrodka Pomocy Społecznej w Rucianem-Nidzie.

Na podstawie art. 18 ust. 1 art. 40 ust. 2 pkt 2 ustawy z dnia 8 marca 1990 r. o samorządzie gminnym (Dz. U. z 2001 r. Nr 142, poz. 1591, z 2002 r. Nr 23, poz. 220; Nr 62 poz. 558; Nr 113, poz. 984; Nr 153, poz. 1271; Nr 214, poz. 1806, z 2003 r., Nr 80 poz. 717, Nr 162, poz. 1568) w związku z art. 110 ustawy z dnia 12 marca 2004 r. O pomocy społecznej (Dz. U z 2004 r. Nr 64, poz. 593) Rada Miejska Ruciane-Nida uchwała, co następuje:

**§ 1.** Uchwała się statut Miejsko-Gminnego Ośrodka Pomocy Społecznej w Rucianem-Nidzie stanowiący załącznik Nr 1 do niniejszej uchwały.

**§ 2.** Traci moc uchwała Nr XXXVI/64/01 Rady Miejskiej Ruciane-Nida z dnia 31 sierpnia 2001 r. w

sprawie uchwalenia Statutu Miejsko-Gminnego Ośrodka Pomocy Społecznej w Rucianem-Nidzie.

**§ 3.** Wykonanie uchwały powierza się Burmistrzowi Miasta i Gminy w Ruciane-Nida, (Kierownikowi Miejsko-Gminnego Ośrodka Pomocy Społecznej w Rucianem-Nidzie.)\*

**§ 4.** Uchwała wchodzi w życie po upływie 14 dni od dnia ogłoszenia w Dzienniku Urzędowym Województwa Warmińsko-Mazurskiego.

Przewodniczący Rady Miejskiej  
Bogdan Stąbek

\* Wojewoda Warmińsko-Mazurski stwierdził nieważność  
- rozstrzygnięcie nadzorcze PN.0911-14/05 z dnia 26 stycznia 2005 r.

Załącznik  
do Uchwały Nr XXVII/101/04  
Rady Miejskiej Ruciane-Nida  
z dnia 16 grudnia 2004 r.

### STATUT MIEJSKO-GMINNEGO OŚRODKA POMOCY SPOŁECZNEJ W RUCIANEM-NIDZIE

#### ROZDZIAŁ I POSTANOWIENIA OGÓLNE

Miejsko-Gminny Ośrodek Pomocy Społecznej w Rucianem-Nidzie, zwany dalej „Ośrodkiem”, jest jednostką organizacyjną Gminy Ruciane-Nida utworzoną w celu wykonywania zadań własnych i zleconych wymienionych w ustawie z dnia 12 marca 2004 r. o pomocy społecznej (Dz. U. z 2004 r. Nr 64, poz. 593) na mocy uchwały Nr X/42/90 Gminnej Rady Narodowej w Rucianem-Nidzie z

dnia 28 lutego 1990 r. w sprawie powołania Miejsko-Gminnego Ośrodka Pomocy Społecznej.

**§ 1.** Miejsko-Gminny Ośrodek Pomocy Społecznej w Rucianem-Nidzie działa na podstawie:

- 1) ustawy z dnia 12 marca 2004 r. o pomocy społecznej (Dz. U. z 2004 r. Nr 64, poz. 593.),
- 2) ustawy z dnia 28 listopada 2003 r. o świadczeniach rodzinnych (Dz. U. z 2003 r. Nr 228, poz. 2255 z

- późn. zm.),
- 3) ustawy z dnia 26 listopada 1998 r. o finansach publicznych (j. t. Dz. U. z 2003 r. Nr 15, poz. 148 z późn. zm.),
- 4) ustawy z dnia 21 czerwca 2001 r. o dodatkach mieszkaniowych (Dz. U. z 2001 r. Nr 71, poz. 734 z późn. zm.),
- 5) ustawy z dnia 19 sierpnia 1994 r. o ochronie zdrowia psychicznego (Dz. U. z 1994 r. Nr 111, poz. 535 z późn. zm.),
- 6) ustawy z dnia 24 kwietnia 2003 r. o działalności pożytku publicznego i wolontariacie (Dz. U. z 2003 r. Nr 96, poz. 873),
- 7) ustawy z dnia 23 stycznia 2003 r. o powszechnym ubezpieczeniu w Narodowym Funduszu Zdrowia (Dz. U. z 2003 r. Nr 45, poz. 391 z późn. zm.),
- 8) ustawy z dnia 13 października 1998 r. o systemie ubezpieczeń społecznych (Dz. U. z 1998 r. Nr 137, poz. 887 z późn. zm.),
- 9) ustawy z dnia 27 sierpnia 1997 r. o rehabilitacji zawodowej i społecznej oraz zatrudnieniu osób niepełnosprawnych (Dz. U. z 1997 r. Nr 123, poz. 776 z późn. zm.),
- 10) ustawy z dnia 26 października 1982 r. o wychowaniu w trzeźwości i przeciwdziałaniu alkoholizmowi (j. t. Dz. U. z 2002 r. Nr 147, poz. 1231 z późn. zm.),
- 11) ustawy z dnia 13 czerwca 2003 r. o zatrudnieniu socjalnym (Dz. U. z 2003 r. Nr 122, poz. 1143),
- 12) niniejszego statutu,
- 13) innych przepisów prawnych nakładających obowiązki i uprawnienia na Ośrodek.

**§ 2.** Ilekroć w niniejszym Statucie jest mowa o Ośrodku - należy przez to rozumieć Miejsko-Gminny Ośrodek Pomocy Społecznej w Rucianem-Nidzie.

**§ 3. 1.** Ośrodek jest jednostką organizacyjną podległą Gminie Ruciane-Nida i prowadzi gospodarkę finansowaną zasadach określonych ustawą o finansach publicznych.

2. Ośrodek finansowany jest ze środków z budżetu państwa na realizację zadań zleconych a na realizację zadań własnych z budżetu gminy.

3. Obszar działania Ośrodka obejmuje teren Miasta i Gminy Ruciane-Nida.

4. Siedzibą Ośrodka jest miasto Ruciane-Nida, al. Wczasów 4.

## **ROZDZIAŁ II ORGANIZACJA OŚRODKA I JEGO ZADANIA**

**§ 4.** Nadzór merytoryczny nad działalnością Ośrodka w zakresie zadań zleconych sprawuje Wojewoda Warmińsko-Mazurski.

**§ 5.** Nadzór nad bieżącą działalnością Ośrodka oraz nad realizacją zadań własnych gminy sprawuje Burmistrz Miasta i Gminy Ruciane-Nida.

**§ 6.** W wykonywaniu zadań „Ośrodek” współpracuje przede wszystkim z:

- 1) organami samorządu terytorialnego,
- 2) samorządem mieszkańców wsi, organizacjami społecznymi, fundacjami,
- 3) placówkami służby zdrowia,
- 4) placówkami oświatowo-wychowawczymi,

- 5) kościołami i związkami wyznaniowymi,
- 6) Powiatowym Centrum Pomocy Rodzinie,
- 7) Powiatowym Urzędem Pracy,
- 8) Policją,
- 9) Prokuraturą,
- 10) Sądami.

**§ 7. 1.** Ośrodkiem kieruje, reprezentuje go na zewnątrz i odpowiada za jego działalność Kierownik Ośrodka.

2. Kierownik Ośrodka realizuje zadania:

- organizuje jego pracę i sprawuje nadzór nad wykonywaniem zadań przez poszczególnych pracowników,
- odpowiada za prawidłowość sporządzania planu potrzeb i środków, i realizację tego planu,
- wykonuje czynności wynikające ze stosunku do pracy wobec pozostałych pracowników ośrodka,
- wykonuje zadania określone w art. 110 ust. 5 i 6 ustawy o pomocy społecznej.

**§ 8.** W skład Ośrodka wchodzi:

- 1) kierownik,
- 2) pracownicy socjalni,
- 3) pracownicy do spraw świadczeń rodzinnych stanowiący oddzielną komórkę Ośrodka,
- 4) obsługa księgową.

**§ 9.** Kierownika Ośrodka zatrudnia w ramach stosunku pracy Burmistrz Miasta i Gminy, natomiast pracowników Ośrodka zatrudnia Kierownik Ośrodka.

**§ 10. 1.** Kierownik Ośrodka z upoważnienia Burmistrza Miasta i Gminy wydaje decyzje administracyjne w indywidualnych sprawach z zakresu pomocy społecznej należących do właściwości gminy.

2. Kierownik Ośrodka z upoważnienia Burmistrza Miasta i Gminy wydaje decyzje administracyjne w sprawie świadczeń rodzinnych.

**§ 11. 1.** Mienie Ośrodka jest mieniem komunalnym, stanowiącym własność i Gminy Ruciane-Nida.

2. Ośrodek gospodaruje powierzonym mieniem, zapewnia jego ochronę i należyte wykorzystanie.

**§ 12.** Ośrodek na podstawie ustawy o pomocy społecznej w zakresie swojego działania wykonuje poniżej wymienione zadania zlecone z zakresu administracji rządowej realizowanej przez gminę:

- 1) przyznawanie i wypłacanie zasiłków stałych,
- 2) opłacanie składek na ubezpieczenie zdrowotne określonych w przepisach o powszechnym ubezpieczeniu w narodowym funduszu Zdrowia,
- 3) organizowanie i świadczenie specjalnych usług opiekuńczych w miejscu zamieszkania dla osób z zaburzeniami psychicznymi,
- 4) przyznawanie i wypłacanie zasiłków celowych na pokrycie wydatków związanych z klęską żywiołową lub ekologiczną,
- 5) prowadzenie i rozwój infrastruktury środowiskowych domów samopomocy dla osób z zaburzeniami psychicznymi,
- 6) realizacja zadań wynikających z rządowych programów pomocy społecznej, mających na celu ochronę poziomu życia osób, rodzin i grup

społecznych oraz rozwój specjalistycznego wsparcia.

**§ 13.** 1. Ośrodek wykonuje ponadto poniżej wymienione zadania własne gminy:

- przyznanie i wypłacanie zasiłków specjalnych celowych,
- przyznawanie i wypłacanie pomocy na ekonomiczne usamodzielnienie w formie zasiłków, pożyczek oraz pomocy w naturze,
- prowadzenie i zapewnianie miejsc w domach pomocy społecznej i ośrodkach wsparcia o zasięgu gminy oraz kierowanie do nich wymagających opieki,
- podejmowanie innych zadań z zakresu pomocy społecznej wynikających z rozeznanych potrzeb Gminy, w tym tworzenie i realizacja programów osłonowych.

2. Ośrodek wykonuje także następujące zadania własne Gminy z zakresu pomocy społecznej o charakterze obowiązkowym:

- opracowanie i realizacja gminnej strategii rozwiązywania problemów społecznych ze szczególnym uwzględnieniem problemów pomocy społecznej, profilaktyki i rozwiązania problemów alkoholowych i innych, których celem jest integracja osób i rodzin z grup szczególnego ryzyka,
- sporządzanie bilansu potrzeb gminy w zakresie pomocy społecznej,
- udzielanie schronienia, zapewnianie posiłków oraz niezbędnego ubrania osobom tego pozbawionym,
- przyznawanie i wypłacanie zasiłków okresowych,
- przyznawanie i wypłacanie zasiłków celowych,
- przyznawanie i wypłacanie zasiłków celowych na pokrycie wydatków powstałych w wyniku zdarzenia losowego,
- przyznawanie i wypłacanie zasiłków celowych na pokrycie wydatków na świadczenia zdrowotne osobom bezdomnym oraz innym osobom nie mającym dochodu i możliwości uzyskania świadczeń na podstawie przepisów o powszechnym ubezpieczeniu w Narodowym Funduszu Zdrowia,
- przyznawanie zasiłków celowych w formie biletu kredytowanego,
- opłacanie składek na ubezpieczenie emerytalne i rentowe za osoby, które rezygnują z zatrudnienia w związku z koniecznością sprawowania bezpośredniej, osobistej opieki nad długotrwale lub ciężko chorym członkiem rodziny oraz wspólnie zamieszkującymi matką, ojcem lub rodzeństwem,

- praca socjalna,
- organizowanie i świadczenie usług opiekuńczych, w tym specjalistycznych, w miejscu zamieszkania, z wyłączeniem specjalistycznych usług opiekuńczych dla osób z zaburzeniami psychicznymi,
- prowadzenie i zapewnienie miejsc w placówkach opiekuńczo-wychowawczych, wsparcia dziennego lub mieszkaniach chronionych,
- tworzenie gminnego systemu profilaktyki i opieki nad dzieckiem i rodziną,
- dożywianie dzieci,
- sprawianie pogrzebu, w tym osobom bezdomnym,
- kierowanie do domu pomocy społecznej i ponoszenie odpłatności za pobyt mieszkańca gminy w tym domu,
- sporządzanie sprawozdawczości oraz przekazywanie jej właściwemu wojewodzie, również w wersji elektronicznej, z zastosowaniem systemu informatycznego.

3. Do zadań Ośrodka należy również:

- prowadzenie postępowania w sprawie świadczeń rodzinnych, przyznawanie ich i wypłata,
- prowadzenie postępowania w sprawie dodatków mieszkaniowych,
- ustalanie uprawnień i przyznawanie pomocy kombatantom i innym osobom uprawnionym.

**§ 14.** Kierownik Ośrodka składa Radzie Miejskiej coroczne sprawozdanie z działalności Ośrodka oraz przedstawia potrzeby w zakresie pomocy społecznej.

**§ 15.** 1. Ośrodek prowadzi działalność w oparciu o roczny plan finansowy, zatwierdzony przez Radę Miejską i Gminy w budżecie Gminy.

2. Ośrodek używa pieczęci:

„Miejsko-Gminny  
Ośrodek Pomocy Społecznej  
12-220 Ruciane-Nida  
Al. Wczasów 4  
woj. warmińsko-mazurskie  
tel./fax. (0-87) 423-62-30”

### **ROZDZIAŁ III PODSUMOWANIA KOŃCOWE**

**§ 16.** Zmiany Statutu Ośrodka dokonywane są na mocy uchwały Rady Miejskiej Ruciane-Nida.

## 206

### UCHWAŁA Nr XX/156/04

Rady Gminy Miłki

z dnia 17 grudnia 2004 r.

**w sprawie obniżenia wskaźników procentowych wydatków przypadających na normatywną powierzchnię zajmowanego lokalu lub wydatków faktycznych ponoszonych na zajmowany lokal stanowiących podstawę udzielenia dodatku mieszkaniowego.**

Na podstawie art. 6 ust. 11 ustawy z dnia 21 czerwca 2001 roku o dodatkach mieszkaniowych (Dz. U. Nr 71, poz. 734 ze zm.) Rada Gminy Miłki uchwała:

**§ 1.** Obniżyć o 20 punktów procentowych wysokość wskaźników procentowych, o których mowa w art. 6 ust. 10 ustawy z dnia 21 czerwca 2001 roku o dodatkach mieszkaniowych.

**§ 2.** Uchwałę wykona Kierownik Gminnego Ośrodka

Pomocy Społecznej.\*

**§ 3.** Uchwała wchodzi w życie po upływie 14 dni od opublikowania w dzienniku Urzędowym Województwa Warmińsko-Mazurskiego.

Przewodnicząca Rady Gminy  
Mariola Janina Tafil

\* Wojewoda Warmińsko-Mazurski stwierdził nieważność  
- rozstrzygnięcie nadzorcze PN.0911-6/05 z dnia 18 stycznia 2005 r.

## 207

### UCHWAŁA Nr XX/111/04

Rady Gminy Godkowo

z dnia 20 grudnia 2004 r

**w sprawie nadania Statutu Gminnemu Ośrodkowi Pomocy Społecznej w Godkowie.**

Na podstawie art. 18 ust 2 pkt 9 lit. h oraz art. 40 ust. 2 pkt 2 ustawy z dnia 8 marca 1990 r. o samorządzie gminnym (Dz. U. z 2001 r. Nr 142, poz. 1591, z 2002 r. Nr 23, poz. 220, Nr 62, poz. 558, Nr 113, poz. 984, Nr 153, poz. 1271, Nr 214, poz. 1806, z 2003 r. Nr 80, poz. 717, Nr 162, poz. 1568 oraz z 2004 r. Nr 102, poz. 1055, Nr 116, poz. 1203) w związku z art. 110 ust. 1 ustawy z dnia 12 marca 2004 o pomocy społecznej (Dz. U. 64, poz. 593 z późn. zm.) Rada Gminy Godkowo, uchwała co następuje:

**§ 1.** Nadaje się statut Gminnemu Ośrodkowi Pomocy Społecznej w Godkowie w brzmieniu stanowiącym załącznik do niniejszej uchwały.

**§ 2.** Traci moc Uchwała Nr XVII/92/96 Rady Gminy w Godkowie z dnia 20 marca 1996 roku w sprawie zatwierdzenia statutu Gminnego Ośrodka pomocy Społecznej w Godkowie.

**§ 3.** Uchwała wchodzi w życie po upływie 14 dni od dnia ogłoszenia w Dzienniku Urzędowym Województwa Warmińsko-Mazurskiego.

Przewodniczący Rady Gminy  
Danuta Laskowska

Załącznik  
do Uchwały Nr XX/111/04  
Rady Gminy Godkowo  
z dnia 20 grudnia 2004 r.

## STATUT Ośrodka Pomocy Społecznej w Godkowie

### Rozdział I Postanowienia ogólne

**§ 1.** 1. Gminny Ośrodek Pomocy Społecznej w Godkowie zwany dalej OPS jest budżetową jednostką organizacyjną Gminy utworzoną celem realizacji własnych i zleconych gminie zadań z zakresu pomocy społecznej.

2. Ośrodek działa w oparciu o przepisy:

- 1) ustawy z dnia 8 marca 1990 r. o samorządzie gminnym (Dz. U. z 2001 r. Nr 142, poz. 1591, z 2002 r. Nr 23 poz. 220, Nr 62 poz. 558, Nr 113 poz. 984, Nr 153 poz. 1271, Nr 214 poz. 1806, z 2003 r. Nr 80 poz. 717, Nr 162 poz. 1568 oraz z 2004 r. Nr 102, poz. 1055, Nr 116, poz. 1203),
- 2) ustawy z dnia 12 marca 2004 r. o pomocy społecznej (Dz. U. Nr 64, poz. 593),
- 3) ustawy z dnia 26 listopada 1998 r. o finansach publicznych (Dz. U. z 2003 r. Nr 15, poz. 148, Nr 45 poz. 391, Nr 65 poz. 594, Nr 96 poz. 874, Nr 166 poz. 1611, Nr 189 poz. 1851 z 2004 r. Nr 19 poz. 177, Nr 93, poz. 890, Nr 121, poz. 1264, Nr 123, poz. 1291, Nr 210, poz. 2135),
- 4) innych właściwych aktów prawnych,
- 5) niniejszego statutu.

**§ 2.** Siedzibą i terenem działania OPS jest gmina.

**§ 3.** Bieżący nadzór nad działalnością OPS sprawuje Wójt Gminy.

### Rozdział II Zakres działalności

**§ 4.** 1. OPS realizuje własne i zlecone gminie zadania z zakresu pomocy społecznej polegające w szczególności na:

- 1) przyznawaniu i wypłacaniu przewidzianych ustawą świadczeń,
- 2) pracy socjalnej,
- 3) prowadzeniu i rozwoju niezbędnej infrastruktury socjalnej,
- 4) analizie i ocenie zjawisk rodzących zapotrzebowanie na świadczenia z pomocy społecznej,
- 5) realizacji zadań wynikających z rozeznanych potrzeb społecznych,
- 6) rozwijaniu nowych form pomocy społecznej i samopomocy w ramach zidentyfikowanych potrzeb.

2. OPS realizuje zadania własne gminy zgodnie z wymaganiami ustawowymi oraz z zadaniami określonymi przez Radę Gminy, natomiast zadania zlecone z ustaleniami przekazanymi przez administrację rządową.

**§ 5.** W ramach zadań określonych w § 4 ust. 1 OPS wykonuje:

1. Zadania własne gminy o charakterze obowiązkowym, do których należy:

- 1) opracowanie i realizacja gminnej strategii rozwiązywania problemów społecznych ze szczególnym uwzględnieniem programów pomocy społecznej, profilaktyki i rozwiązywania problemów alkoholowych i innych, których celem jest integracja osób i rodzin z grup szczególnego ryzyka,
- 2) sporządzanie bilansu potrzeb gminy w zakresie pomocy społecznej,
- 3) udzielanie schronienia, zapewnienie posiłku oraz niezbędnego ubrania osobom tego pozbawionym,
- 4) przyznawanie i wypłacanie zasiłków okresowych,
- 5) przyznawanie i wypłacanie zasiłków celowych,
- 6) przyznawanie i wypłacanie zasiłków celowych na pokrycie wydatków na świadczenia zdrowotne osobom bezdomnym oraz innym osobom nie mającym dochodu i możliwości uzyskania świadczeń na podstawie przepisów o powszechnym ubezpieczeniu w Narodowym Funduszu Zdrowia,
- 7) przyznawanie i wypłacanie zasiłków celowych na pokrycie wydatków powstałych w wyniku zdarzenia losowego,
- 8) przyznawanie zasiłków w formie biletu kredytowego,
- 9) opłacanie składek na ubezpieczenie emerytalne i rentowe za osobę, która zrezygnuje z zatrudnienia w związku z koniecznością sprawowania bezpośredniej, osobistej opieki nad długotrwale lub ciężko chorym członkiem rodziny oraz wspólnie niezamieszkującymi matką, ojcem lub rodzeństwem,
- 10) praca socjalna,
- 11) organizowanie i świadczenie usług opiekuńczych, w tym specjalistycznych, w miejscu zamieszkania, z wyłączeniem specjalistycznych usług opiekuńczych dla osób z zaburzeniami psychicznymi,
- 12) prowadzenie i zapewnienie miejsc w placówkach opiekuńczo-wychowawczych wsparcia dziennego lub mieszkaniach chronionych,
- 13) dożywianie dzieci,
- 14) sprawienie pogrzebu, w tym osobom bezdomnym,
- 15) kierowanie do domów pomocy społecznej i ponoszenie odpłatności za pobyt mieszkańca gminy w tym domu,
- 16) sporządzanie sprawozdawczości oraz przekazywanie jej właściwemu wojewodzie, również w wersji elektronicznej z zastosowaniem systemu informatycznego,
- 17) utworzenie i utrzymywanie ośrodka pomocy społecznej, w tym zapewnienie środków na wynagrodzenia pracowników.

2. Zadania własne gminy do których należy:

- 1) przyznawanie i wypłacanie zasiłków celowych specjalnych,
- 2) przyznawanie i wypłacanie pomocy na ekonomiczne



usamodzielnienie w formie zasiłków, pożyczek oraz pomocy w naturze,

- 3) prowadzenie i zapewnienie miejsc w domach pomocy społecznej i ośrodkach wsparcia o zasięgu gminnym oraz kierowanie do nich osób wymagających opieki,
- 4) podejmowanie innych zadań z zakresu pomocy społecznej wynikających z rozeznanych potrzeb gminy, w tym tworzenie i realizacja programów osłonowych,
- 5) załatwianie indywidualnych spraw z zakresu dodatków mieszkaniowych.

3. Zadania zlecone z zakresu administracji rządowej realizowane przez gminę, do których należy:

- 1) przyznawanie i wypłacanie zasiłków stałych,
- 2) opłacanie składek na ubezpieczenie zdrowotne określonych w przepisach o powszechnym ubezpieczeniu w Narodowym Funduszu Zdrowia,
- 3) organizowanie i świadczenie specjalistycznych usług opiekuńczych w miejscu zamieszkania dla osób z zaburzeniami psychicznymi,
- 4) przyznawanie i wypłacanie zasiłków celowych na pokrycie wydatków związanych z kłęską żywiołową lub ekologiczną,
- 5) prowadzenie i rozwój infrastruktury środowiskowych domów samopomocy dla osób z zaburzeniami psychicznymi,
- 6) realizacja zadań wynikających z rządowych programów pomocy społecznej, mających na celu ochronę poziomu życia osób, rodzin i grup społecznych oraz rozwój specjalistycznego wsparcia.

4. Zadania wynikające z innych ustaw:

**§ 6.** 1. Zadania z zakresu pomocy społecznej Ośrodek realizuje we współdziałaniu i współpracy z działającymi na terenie gminy instytucjami, organizacjami społecznymi, Kościołem Katolickim, innymi kościołami i związkami wyznaniowymi, fundacjami, pracodawcami oraz osobami fizycznymi i prawnymi.

2. W zakresie realizacji zadań OPS współdziała z Samorządem Wojewódzkim i Powiatowym oraz z administracją rządową w województwie ustalającą sposób realizacji tych zadań.

3. OPS przy realizacji zadań współpracuje także z jednostkami organizacyjnymi pomocy społecznej i innymi instytucjami w zakresie pomocy społecznej z poza terenu gminy.

### **Rozdział III Organizacja i Zarządzanie**

**§ 7.** 1. Ośrodkiem kieruje Kierownik, który odpowiada za całokształt działalności jednostki, działa jednoosobowo na podstawie pełnomocnictwa udzielonego mu przez Wójta Gminy.

2. Kierownika OPS zatrudnia i zwalnia Wójt Gminy.

3. Zwierzchnikiem służbowym Kierownika jest Wójt Gminy.

4. W razie nieobecności Kierownika zadania związane z bieżącym zarządzaniem OPS wykonuje pisemnie upoważniony przez Kierownika pracownik.

**§ 8.** 1. Kierownik OPS odpowiada przed Radą Gminy za właściwą realizację przypisanych zadań oraz za prawidłowe wykorzystanie powierzonych środków finansowo-rzeczowych.

2. Kierownik składa Radzie Gminy coroczne sprawozdanie z działalności Ośrodka oraz przedstawia potrzeby w zakresie pomocy społecznej.

**§ 9.** Do obowiązków i uprawnień Kierownika należy w szczególności:

- 1) zapewnienie właściwej organizacji pracy, dokonywanie podziału zadań dla poszczególnych stanowisk pracy,
- 2) wykonywanie czynności wynikających ze stosunku pracy w stosunku do osób zatrudnionych w OPS,
- 3) podejmowanie koniecznych decyzji w sprawach dotyczących merytorycznej działalności OPS,
- 4) nadzór organizacyjny i służbowy nad zatrudnionymi w GOPS pracownikami.

**§ 10.** Szczegółową strukturę organizacyjną OPS ustala Wójt Gminy na wniosek Kierownika w „Regulaminie Organizacyjnym Ośrodka Pomocy Społecznej”.

**§ 11.** OPS wykonuje swoje zadania poprzez osoby zatrudnione na wyodrębnionych stanowiskach pracy.

**§ 12.** Rada Gminy uchwała zasady odpłatności za świadczenia z zakresu pomocy społecznej realizowane przez OPS.

### **Rozdział IV Gospodarka finansowa i mienie.**

**§ 13.** Ośrodek prowadzi gospodarkę finansową na zasadach obowiązujących w samorządowych jednostkach budżetowych.

**§ 14.** Działalność OPS jest finansowana w zakresie zadań własnych ze środków budżetu Gminy oraz w zakresie zadań zleconych ze środków przekazanych przez administrację rządową na ich realizację.

**§ 15.** OPS może korzystać ze środków pozabudżetowych tj. może przyjmować i dysponować darami rzeczowymi oraz innymi świadczeniami społecznymi, które winny być przeznaczone na cele wskazane przez ofiarodawcę.

**§ 16.** Podstawą gospodarki finansowej OPS jest budżet gminy uchwalony przez Radę Gminy.

**§ 17.** W zakresie prowadzenia gospodarki finansowej oraz gospodarowania powierzonym mieniem ośrodek kieruje się zasadami rzetelności, efektywności i celowości ich wykorzystania.

### **Rozdział V Postanowienia końcowe**

**§ 18.** Zmiana postanowień Statutu wymaga zachowania trybu określonego dla jego uchwalenia.

## 208

### UCHWAŁA Nr XVII/124/04

#### Rady Gminy Milejewo

z dnia 22 grudnia 2004 r.

#### w sprawie uchwalenia Statutu Gminnego Ośrodka Pomocy Społecznej w Milejewie.

Na podstawie art. 18 ust. 2 pkt 9 lit. H, 40 ust. 2 pkt 2 art. 41 ust 1 ustawy z dnia 8 marca 1990 roku o samorządzie gminnym (tekst jednolity z 2001 roku Dz. U. Nr 142, poz. 1591 zm. W roku 2002 Nr 23, poz. 220, Nr 62, poz. 558, Nr 113, poz. 984, w roku 2003 nr 214, poz. 1806, Nr 80, poz. 717, Nr 162, poz. 1569, Nr 153, poz. 1271 i w roku 2004 Nr 102, poz. 1055) oraz art. 110 ust. 1 i 3 ustawy z dnia 12 marca 2004 roku o pomocy społecznej (Dz. U. Nr 64, poz. 593 zm. Nr 99, poz. 1001) Rada Gminy Milejewo uchwała co następuje:

**§ 1.** Uchwała się statut Gminnego Ośrodka Pomocy Społecznej w Milejewie w brzmieniu stanowiącym załącznik do niniejszej uchwały.

**§ 2.** Traci moc uchwała Nr XXXI/166/01 Rady Gminy Milejewo z dnia 10 października 2001 r. w sprawie uchwalenia statutu Gminnego Ośrodka Pomocy Społecznej w Milejewie.

**§ 3.** Uchwała wchodzi w życie po upływie 14 dni od daty jej ogłoszenia w Dzienniku Urzędowym Województwa Warmińsko-Mazurskiego.

Przewodniczący Rady Gminy  
Tomasz Kurlenda

### STATUT

#### Gminnego Ośrodka Pomocy Społecznej w Milejewie

##### Rozdział I

##### Postanowienia ogólne

**§ 1.** Gminny Ośrodek Pomocy Społecznej w Milejewie utworzony został na mocy Uchwały Gminnej Rady Narodowej w Milejewie z dnia 26 lutego 1990 r. Nr XII/39/90 w sprawie utworzenia Gminnego Ośrodka Pomocy Społecznej w Milejewie. Nadal przyjmuje nazwę Gminnego Ośrodka Pomocy Społecznej w Milejewie, zwany dalej "Ośrodkiem".

**§ 2.** Ośrodek realizuje zadania na podstawie:

- 1) ustawy z dnia 12 marca 2004 r. o pomocy społecznej (Dz. U. Nr 64, poz. 593 z póź. zm.) oraz aktów wykonawczych do tej ustawy,
- 2) ustawy z dnia 26 listopada 1998 r. o finansach publicznych (Dz. U. z 2003 r. Nr 15, poz. 148, z póź. zm.) oraz aktów wykonawczych do tej ustawy,
- 3) ustawy z dnia 19 sierpnia 1994 r. o ochronie zdrowia psychicznego (Dz. U. Nr 111, poz. 535, z póź. zm.),
- 4) ustawy z dnia 27 sierpnia 1997 r. o rehabilitacji zawodowej i społecznej oraz zatrudnieniu osób niepełnosprawnych (Dz. U. Nr 123, poz. 776 z póź. zm.) oraz aktów wykonawczych do tej ustawy,
- 5) ustawy z dnia 24 stycznia 1991 r. o kombatantach oraz niektórych osobach będących ofiarami represji wojennych i okresu powojennego (Dz. U. z 2002 r. Nr 42, poz. 371, z póź. zm.) oraz aktów wykonawczych do tej ustawy,
- 6) ustawy z dnia 28 listopada 2003 r. o świadczeniach rodzinnych (Dz. U. Nr 64, poz. 2255 z póź. zm.) oraz aktów wykonawczych do tej ustawy,
- 7) ustawy z dnia 8 marca 1990 r. o samorządzie gminnym (tekst jednolity Dz. U. z 2001 r. Nr 142, poz. 1591 z póź. zm.) oraz aktów wykonawczych do tej ustawy,
- 8) innych przepisów prawnych nakładających obowiązki i uprawnienia na Ośrodek,
- 9) niniejszego statutu,

- 10) uchwał Rad Gminy Milejewo,
- 11) porozumień zawartych z organami administracji rządowej i innymi podmiotami w celu wykonania innych zadań gminy z zakresu pomocy społecznej.

**§ 3.** 1. Ośrodek jest samodzielną jednostką budżetową.

2. Ośrodek ma swoją siedzibę w Milejewie, ul . Elbląska 47.

3. Terenem działania Ośrodka jest Gmina Milejewo.

4. Ośrodek używa pieczęci podłużnej z nazwą w pełnym brzmieniu, adresem siedziby, numerem telefonu oraz numerem NIP i REGON.

5. Ośrodek realizuje:

- 1) zadania własne gminy w zakresie pomocy społecznej, kierując się ustaleniami Wójta Gminy Milejewo,
- 2) zadania pomocy społecznej zlecone gminie z zakresu administracji rządowej, kierując się ustaleniami przekazanymi przez Wojewodę Warmińsko-Mazurskiego,
- 3) zadania w zakresie świadczeń rodzinnych zlecone gminie (Wójtowi Gminy) z zakresu administracji rządowej.

**§ 4.** Nadzór merytoryczny nad działalnością Ośrodka sprawuje Wójt Gminy Milejewo odnośnie zadań własnych gminy i Wojewoda Warmińsko-Mazurski odnośnie zadań zleconych gminie.\*

**§ 5.** 1. Kierownika Ośrodka zatrudnia na podstawie umowy o pracę Wójt Gminy Milejewo.

2. Kierownik składa Radzie Gminnej coroczne sprawozdanie z działalności Ośrodka oraz przedstawia potrzeby w zakresie pomocy społecznej.

## **Rozdział II Zadania Ośrodka**

**§ 6.** 1. Z zakresu zadań własnych Gminy o charakterze obowiązkowym Ośrodek wykonuje zadania obejmujące:

- 1) koordynowanie opracowania i realizacji gminnej strategii rozwiązywania problemów społecznych ze szczególnym uwzględnieniem programów pomocy społecznej, profilaktyki i rozwiązywania problemów alkoholowych i innych, których celem jest integracja osób i rodzin z grup szczególnego ryzyka,
- 2) sporządzenie bilansu potrzeb gminy w zakresie pomocy społecznej,
- 3) udzielenie schronienia, zapewnienie posiłku oraz niezbędnego ubrania osobom tego pozbawionym,
- 4) przyznawanie i wypłacanie zasiłków okresowych,
- 5) przyznawanie i wypłacanie zasiłków celowych,
- 6) przyznawanie i wypłacanie zasiłków na pokrycie wydatków powstałych w wyniku zdarzenia losowego,
- 7) przyznawanie i wypłacanie zasiłków celowych na pokrycie wydatków na świadczenia zdrowotne osobom bezdomnym oraz innym osobom nie mającym dochodu i możliwości uzyskania świadczeń na podstawie przepisów o powszechnym ubezpieczeniu w Narodowym Funduszu Zdrowia,
- 8) przyznawanie zasiłków celowych w formie biletu kredytowego,
- 9) opłacanie składek na ubezpieczenia emerytalne i rentowne za osobę, która zrezygnuje z zatrudnienia w związku z koniecznością sprawowania bezpośredniej, osobistej opieki nad długotrwale lub ciężko chorym członkiem rodziny oraz wspólnie nie zamieszkującymi matką, ojcem lub rodzeństwem,
- 10) pracę socjalną,
- 11) organizowanie i świadczenie usług opiekuńczych, w tym specjalistycznych, w miejscu zamieszkania, z wyłączeniem specjalistycznych usług opiekuńczych dla osób z zaburzeniami psychicznymi,
- 12) prowadzenie i zapewnienie miejsc w placówkach opiekuńczo-wychowawczych wsparcia dziennego lub mieszkaniach chronionych,
- 13) tworzenie gminnego systemu profilaktyki opieki nad dzieckiem i rodziną,
- 14) dożywianie dzieci,
- 15) sprawienie pogrzebu, w tym osobom bezdomnym,
- 16) kierowanie do domu pomocy społecznej i ponoszenie odpłatności za pobyt mieszkańca gminy w tym domu,
- 17) sporządzenie sprawozdawczości oraz przekazywanie jej Wojewodzie Warmińsko-Mazurskiemu, również w wersji elektronicznej, z zastosowaniem systemu informatycznego.

2. Z zakresu zadań własnych Gminy Ośrodek wykonuje zadania obejmujące:

- 1) przyznaje i wypłaca zasiłki celowe,
- 2) przyznaje i wypłaca pomoc na ekonomiczne usamodzielnienie w formie zasiłków, pożyczek oraz pomocy w naturze,
- 3) prowadzi i zapewnia miejsca w domach pomocy społecznej i ośrodka wsparcia o zasięgu gminnym oraz kieruje do nich osoby wymagające opieki,
- 4) podejmuje inne zadania z zakresu pomocy społecznej wynikające z rozeznaczonych potrzeb Gminy, w tym tworzy i realizuje programy osłonowe,
- 5) współpracuje z powiatowym urzędem pracy w zakresie upowszechniania ofert pracy oraz informacji o wolnych miejscach pracy, upowszechniania

informacji o usługach poradnictwa zawodowego i szkoleniach,

3. Z zakresu zadań zleconych Gminie Ośrodek wykonuje zadania obejmujące:

- 1) przyznaje i wypłaca zasiłki stałe,
- 2) opłaca składki na ubezpieczenie zdrowotne określone w przepisach o powszechnym ubezpieczeniu w Narodowym Funduszu Zdrowia,
- 3) organizuje i świadczy specjalistyczne usługi opiekuńcze w miejscu zamieszkania dla osób z zaburzeniami psychicznymi,
- 4) przyznaje i wypłaca zasiłki celowe na pokrycie wydatków związanych z kłęską żywnościową lub ekologiczną,
- 5) prowadzi i rozwija infrastrukturę środowiskowych domów samopomocy dla osób z zaburzeniami psychicznymi,
- 6) realizuje zadania wynikające z rządowych programów pomocy społecznej, mających na celu ochronę poziomu życia osób, rodzin i grup społecznych oraz rozwija specjalistyczne wsparcie.

4. Z zakresu zadań zleconych Gminie związanych z realizacją świadczeń rodzinnych Ośrodek ustala uprawnienia i wypłaca świadczenia rodzinne na podstawie ustawy o świadczeniach rodzinnych (Dz. U. Nr 228, poz. 2255 z póź. zm.).

**§ 7.** 1. Kierownik Ośrodka Pomocy Społecznej może wytaczać na rzecz obywateli powództwa o roszczenia alimentacyjne na zasadach określonych w Kodeksie Postępowania Cywilnego.

2. Ośrodek może kierować wnioski o ustalenie niezdolności do pracy, niepełnosprawności i stopnia niepełnosprawności do organów określonych odrębnymi przepisami.

**§ 8.** Ośrodek współdziała z istniejącymi na terenie Gminy organizacjami społecznymi, Kościołem Katolickim, innymi kościołami, związkami wyznaniowymi, fundacjami, stowarzyszeniami, pracodawcami oraz osobami fizycznymi i prawnymi w celu realizacji zadań pomocy społecznej.

## **Rozdział III Porządek wewnętrzny oraz prawa i obowiązki pracowników**

**§ 9.** Prawa i obowiązki pracowników Ośrodka określa ustawa z dnia 22 marca 1990 r. o pracownikach samorządowych, a w sprawach nieregulowanych Kodeks Pracy i akty wykonawcze wydane na jego podstawie, a w stosunku do pracowników socjalnych również Dział III Rozdział 2 ustawy z dnia 12 marca 2004 r. o pomocy społecznej.

**§ 10.** 1. Do podstawowych obowiązków pracowników Ośrodka należy:

- 1) przestrzeganie obowiązującego prawa,
- 2) wykonywanie zadań sumiennie, starannie i terminowo,
- 3) zachowanie tajemnicy państwowej i służbowej w zakresie przez prawo określonym,
- 4) zachowanie uprzejmości i życzliwości w kontaktach ze zwierzchnikami, współpracownikami i klientami,
- 5) sumienne i staranne wykonywanie poleceń przełożonych.

2. Zadania pracowników socjalnych określa rozdział 2 ustawy o pomocy społecznej.

**§ 11.** Szczegółową organizację wewnętrzną oraz prawa i obowiązki pracowników związane z procesem pracy pracowników Ośrodka określa Regulamin Organizacyjny oraz Regulamin Pracy ustalony przez Kierownika Ośrodka, zatwierdzony przez Wójta Gminy.

#### **Rozdział IV Organizacja i funkcjonowanie Ośrodka**

**§ 12.** 1. Pracą Ośrodka kieruje Kierownik. Do zadań kierownika należą:

- 1) organizacja pracy Ośrodka,
- 2) reprezentowanie Ośrodka na zewnątrz,
- 3) realizacja polityki kadrowej Ośrodka,
- 4) prowadzenie prawidłowej gospodarki powierzonym mieniem,
- 5) wykonywanie zadań wynikających z przepisów prawa i niniejszego Statutu,
- 6) wykonywanie uchwał Rady Gminy, zarządzeń Wójta Gminy Milejewo oraz zaleceń Wojewody,
- 7) Wójt (burmistrz, prezydent miasta) udziela kierownikowi ośrodka pomocy społecznej upoważnienia do wydawania decyzji administracyjnych w indywidualnych sprawach z zakresu pomocy społecznej należących do właściwości gminy.

2. W czasie nieobecności Kierownika jego obowiązki sprawuje pracownik wyznaczony przez Kierownika w uzgodnieniu z Wójtem Gminy Milejewo.

**§ 13.** 1. W skład Ośrodka wchodzi:

- 1) Kierownik Ośrodka,
- 2) Dział Pomocy Środowiskowej,
- 3) Referat Świadczeń Rodzinnych,
- 4) Warsztat Terapii Zajęciowej.

2. Mogą być tworzone inne stanowiska pracy i referaty nie wymienione w ust. 1.

3. Organizację wewnętrzną Ośrodka przedstawia schemat organizacyjny, stanowiący załącznik do statutu.

**§ 14.** 1. Działem Pomocy Środowiskowej kieruje Kierownik Ośrodka.

2. W skład działu wchodzi:

- 1) pracownik socjalny,
- 2) konsultanci,
- 3) księgowa,
- 4) kasjer.

**§ 15.** 1. Referatem Świadczeń Rodzinnych kieruje Kierownik Ośrodka, który odpowiada za całokształt pracy Referatu.

2. W skład Referatu wchodzi:

- 1) aspirant pracy socjalnej,
- 2) inne stanowiska w zależności od potrzeb.

**§ 16.** 1. Warsztatem Terapii Zajęciowej kieruje Kierownik zatrudniony przez Kierownika Ośrodka na podstawie przepisów ujętych w rozporządzeniu Ministra Gospodarki, Pracy i Polityki Społecznej z dnia 25 marca 2004 roku w sprawie tworzenia warsztatów terapii zajęciowej (Dz. U. Nr 63, poz. 587). Odpowiada on za całokształt pracy „Warsztatu”.

2. W skład Warsztatu wchodzi:

- 1) kierownik,
- 2) instruktorzy terapii zajęciowej,
- 3) księgowa,
- 4) specjaliści do spraw rehabilitacji,
- 5) psycholog,
- 6) kierowca - konserwator.

3. Warsztat działa na podstawie regulaminu organizacyjnego zatwierdzonego przez Kierownika Ośrodka W.T.Z.

#### **Rozdział V Gospodarka finansowa**

**§ 17.** 1. Obsługę działalności finansowo - księgową prowadzi Ośrodek Pomocy Społecznej we własnym zakresie.

2. Ośrodek posiada odrębny rachunek bankowy. Dysponentami rachunku są Kierownik i Główny Księgowy. Kierownik może upoważnić do dysponowania rachunkiem podczas jego nieobecności lub nieobecności Głównego Księgowego innego pracownika Ośrodka.

3. Warsztat Terapii Zajęciowej posiada wyodrębniony rachunek bankowy, na który przekazywane są środki tytułem dofinansowania kosztów działalności Warsztatu z Państwowego Funduszu Rehabilitacji Osób Niepełnosprawnych zgodnie z § 15 ust. 1 rozporządzenia Ministra Gospodarki, Pracy i Polityki Społecznej z dnia 25 marca 2004 roku w sprawie tworzenia warsztatów terapii zajęciowej (Dz. U. Nr 63, poz. 587). Dysponentami rachunku są Kierownik Warsztatu i Główny Księgowy.

**§ 18.** Zadania ustawowo zlecone finansowane są ze środków przydzielonych z budżetu państwa.

**§ 19.** Zadania własne finansowane są z budżetu gminy.

**§ 20.** Podstawą gospodarki finansowej Ośrodka jest roczny plan finansowy w zakresie dochodów i wydatków związanych z realizacją zadań zleconych i własnych z zakresu pomocy społecznej.

**§ 21.** Ośrodek jako jednostka budżetowa może tworzyć środki specjalne. Środki specjalne mogą być tworzone z dochodów otrzymanych z tytułu świadczonych odpłatnie usług dla osób przebywających na stałe w jednostkach pomocy społecznej lub z innej działalności ubocznej, a także ze spadków, zapisów i darowizn. Środki specjalne przeznacza się na promocję standardów usług w ośrodku.

**§ 22.** Ośrodek stosuje w planowaniu, ewidencji i sprawozdawczości Rozporządzenia Ministra Finansów z dnia 25 marca 2003 w sprawie szczegółowych klasyfikacji dochodów i wydatków oraz przychodów i rozchodów (Dz. U. Nr 68, poz. 634 z 2003 r. z póź. zmianami).

**§ 23.** Ośrodek prowadzi rzetelną rachunkowość oraz sporządza na jej podstawie sprawozdania finansowe. Kontrolę prawidłowości rozliczeń Ośrodka z budżetu gminy przeprowadza Skarbnik Gminy.

**§ 24.** W planie finansowym Ośrodka mogą być dokonywane zmiany w ciągu roku według zasad określonych ustawą o finansach publicznych.

§ 25. Za prawidłową gospodarkę finansową Ośrodka odpowiada Kierownik.

### Rozdział VI Mienie ośrodka

§ 26. 1. Mienie Ośrodka jest mieniem komunalnym, do którego stosuje się postanowienia ustawy z dnia 8 marca 1990 r. o samorządzie gminnym (Dz. U. z 2001 Nr 142, poz. 1591 z póź. zmianami).

2. Ośrodek gospodaruje powierzonym mieniem, zapewnia jego ochronę i należyte utrzymanie.

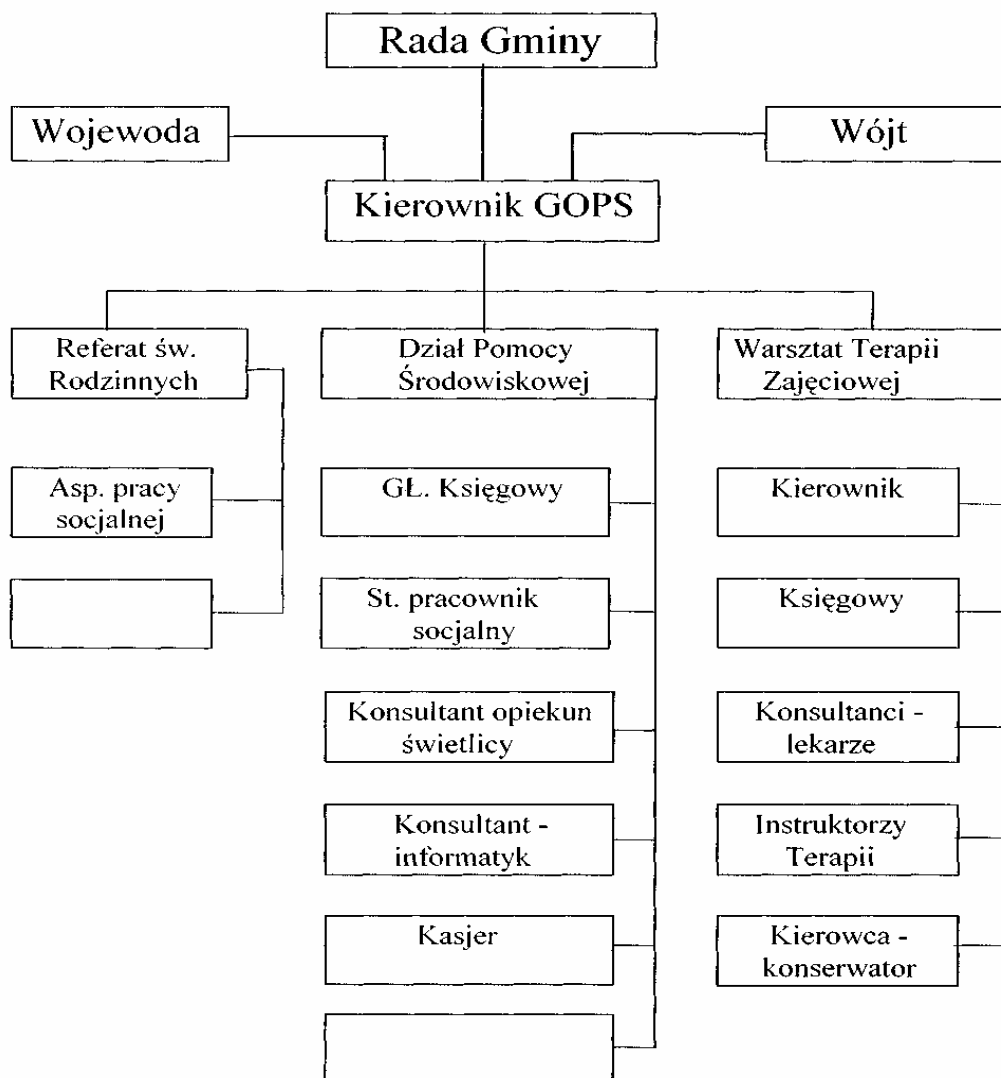
### Rozdział VII Postanowienia końcowe

§ 27. 1. Niniejszy Statut jest podstawowym dokumentem określającym zasady organizacji i funkcjonowania Ośrodka.

2. Zmiana Statutu wymaga podjęcia uchwały przez Radę Gminy.

3. Statut niniejszy wchodzi w życie po upływie 14 dni od dnia ogłoszenia w Dzienniku Urzędowym Województwa Warmińsko-Mazurskiego.

## Schemat organizacyjny GOPS



\* Wojewoda Warmińsko-Mazurski stwierdził nieważność  
- rozstrzygnięcie nadzorcze PN.0911-10/05 z dnia 25 stycznia 2005 r.

## 209

### UCHWAŁA Nr XVIII/95/04 Rady Gminy Wieliczki z dnia 22 grudnia 2004 r.

#### w sprawie zmiany w Statucie Gminy Wieliczki.

Na podstawie art. 3 ust. 1 i art. 18 ust. 2 pkt 1 ustawy z dnia 8 marca 1990 roku o samorządzie gminnym (Dz. z 2001 r. Nr 142, poz. 1591; zm.: z 2002 r. Nr 23, poz. 220, Nr 62, poz. 558, Nr 113, poz. 984, Nr 153, poz. 1271, Nr 214, poz. 1806, z 2003 r. Nr 80, poz. 717, Nr 162, poz. 1568, z 2004 r. Nr 102, poz. 1055, Nr 116, poz. 1203) Rada Gminy Wieliczki uchwala, co następuje:

**§ 1.** W Statucie Gminy Wieliczki, stanowiącym załącznik do Uchwały Nr II/6/02 Rady Gminy Wieliczki z dnia 12 grudnia 2002 r. (Dz. Urz. Woj. Warm.-Maz. Nr 17, poz. 282) w § 5 ust. 2 otrzymuje brzmienie:

„2. Wykaz gminnych jednostek organizacyjnych określa załącznik Nr 3 do Statutu”.

**§ 2.** Załącznik Nr 3 do Statutu, o którym mowa w § 1, stanowi załącznik do niniejszej uchwały.

**§ 3.** Uchwała wchodzi w życie po upływie 14 dni od dnia ogłoszenia w Dzienniku Urzędowym Województwa Warmińsko-Mazurskiego.

Przewodniczący Rady Gminy  
Józef Leśniewski

Załącznik Nr 3  
Do Statutu Gminy

#### WYKAZ gminnych jednostek organizacyjnych

##### I. Jednostki budżetowe:

1. Urząd Gminy w Wieliczkach.
2. Biuro Obsługi Szkół w Wieliczkach.
3. Gimnazjum Publiczne im. Jana Pawła II w Wieliczkach.
4. Szkoła Podstawowa w Wieliczkach.
5. Szkoła Podstawowa w Cimochach.
6. Gminny Ośrodek Pomocy Społecznej w Wieliczkach.

##### II. Instytucje kultury.

1. Gminny Ośrodek Kultury w Wieliczkach.
2. Gminna Biblioteka Publiczna w Wieliczkach.

##### III. Zakłady budżetowe:

1. Przedszkole Samorządowe w Wieliczkach.

## 210

### UCHWAŁA Nr XXII/148/04 Rady Gminy Bartoszyce z dnia 28 grudnia 2004 r.

#### w sprawie wprowadzenie zmian do Uchwały Nr XI/68/03 Rady Gminy w Bartoszycach z dnia 19 listopada 2003 r. w sprawie utworzenia Gminnego Ośrodka Kultury oraz nadania mu statutu.

Na podstawie art. 13 ustawy z dnia 25 października 1991 r. o organizowaniu i prowadzeniu działalności kulturalnej (Dz. U. z 2001 r. Nr 13, poz. 123 zm., Dz. U. z 2002 r. Nr 41, poz. 364, Dz. U. z 2003 r. Nr 162, poz. 1568, Dz. U. z 2003 r. Nr 96, poz. 874, Dz. U. z 2003 r. Nr 213,

poz. 2081, Dz. U. z 2004 r. Nr 11, poz. 96), art. 18 ust 2 pkt 9 lit. h art. 40 ust. 2 art. 41 ust 1. ustawy z dnia 8 marca 1990 roku o samorządzie gminnym (Dz. U. z 2001 r. Nr 142, poz. 1591, Dz. U. z 2002 r. Nr 23, poz. 220, Dz. U. z 2002 r. Nr 62, poz. 558, Dz. U. z 2002 r.

Nr 113, poz. 984, Dz. U. z 2002 r. Nr 153, poz. 1271, Dz. U. z 2002 r. Nr 214, poz. 1806, Dz. U. z 2003 r. Nr 80, poz. 717, Dz. U. z 2003 r. Nr 162, poz. 1568, Dz. U. z 2004 r. Nr 102, poz. 1055, Dz. U. z 2004 r. Nr 116, poz. 1203) oraz § 17 statutu Gminnego Ośrodka Kultury w Bartoszycach stanowiącego załącznik do Uchwały Nr XI/68/03 Rady Gminy w Bartoszycach z dnia 19 listopada 2003 r. w sprawie utworzenia Gminnego Ośrodka Kultury w Bartoszycach oraz nadania mu statutu Rada Gminy uchwala, co następuje:

**§ 1.** 1. W Uchwale Nr XI/68/03 Rady Gminy w Bartoszycach z dnia 19 listopada 2003 r. wprowadza się następujące zmiany:

1) § 2 otrzymuje brzmienie:

Siedzibą Gminnego Ośrodka Kultury w Tolko jest miejscowość Tolko 1, 11-200 Bartoszyce,

2) § 3 ust. 1 otrzymuje brzmienie:

Gminny Ośrodek Kultury w Tolko posiada następujące oddziały:

- Dom Kultury w Bezledach,
- Dom Kultury w Rodnowie,
- Dom Kultury w Wojciechach.

2. W statucie Gminnego Ośrodka Kultury w

Bartoszycach stanowiącym załącznik Nr 1 do Uchwały Nr XI/68/03 Rady Gminy w Bartoszycach z dnia 19 listopada 2003 r. wprowadza się następujące zmiany:

1) § 3 ust 1 otrzymuje brzmienie:

Siedzibą Ośrodka Kultury jest miejscowość Tolko 1, 11-200 Bartoszyce,

2) § 5 otrzymuje brzmienie:

Ośrodek Kultury posiada następujące oddziały:

- Dom Kultury w Bezledach,
- Dom Kultury w Rodnowie,
- Dom Kultury w Wojciechach.

3. Zawartą w treści Uchwały Nr XI/68/03 Rady Gminy w Bartoszycach z dnia 19 listopada 2003 r. oraz statucie stanowiącym załącznik do uchwały, nazwę „Gminny Ośrodek Kultury w Bartoszycach” zastępuje się nazwą „Gminny Ośrodek Kultury w Tolko”.

**§ 2.** Uchwała wchodzi w życie po upływie 14 dni od ogłoszenia w Dzienniku Urzędowym Województwa Warmińsko-Mazurskiego .

Przewodnicząca Rady Gminy  
Jadwiga Gut

## 211

### UCHWAŁA Nr XXIII/211/04 Rady Gminy Giżycko z dnia 29 grudnia 2004r.

#### w sprawie uchwalenia statutu Gminnego Ośrodka Pomocy Społecznej w Giżycku.

Na podstawie art. 18 ust. 2 pkt 9 lit. h ustawy z dnia 8 marca 1990 r. o samorządzie gminnym (j.t. Dz. U. z 2001 r. Nr 142, poz. 1591 z późn. zm.), art. 110 ust. 1-4 i 9 ustawy z dnia 12 marca 2004 r. o pomocy społecznej (Dz. U. Nr 64, poz. 593 z późn. zm.), art. 20 ust. 3 i 4 ustawy z dnia 28 listopada 2003 r. o świadczeniach rodzinnych (Dz. U. Nr 228, poz. 2255 z późn. zm.) oraz art. 7 ust. 1a i art. 9a ustawy z dnia 21 czerwca 2001 r. o dodatkach mieszkaniowych (Dz. U. Nr 71, poz. 734 z późn. zm.) uchwala się co następuje:

**§ 1.** Uchwala się statut Gminnego Ośrodka Pomocy Społecznej w Giżycku w brzmieniu określonym w załączniku Nr 1 do niniejszej uchwały.

**§ 2.** Wykonanie uchwały powierza się Wójtowi Gminy Giżycko.

**§ 3.** Traci moc uchwała Rady Gminy Giżycko Nr IV/45/02 z dnia 19 grudnia 2002 r. oraz uchwała Nr XIX/174/04 z dnia 2 czerwca 2004 r.

**§ 4.** Uchwała wchodzi w życie po upływie 14 dni od daty jej ogłoszenia w Dzienniku Urzędowym Województwa Warmińsko-Mazurskiego i podlega rozplakatowaniu.

Przewodniczący Rady Gminy  
Ewa Raczkowska

Załącznik Nr 1  
do Uchwały Nr XXIII/211/04  
Rady Gminy Giżycko  
z dnia 29 grudnia 2004 r.

## STATUT GMINNEGO OŚRODKA POMOCY SPOŁECZNEJ W GIŻYCKU

### Rozdział I Postanowienia ogólne

**§ 1.** 1. Gminny Ośrodek Pomocy Społecznej w Giżycku, zwany dalej „Ośrodkiem”, jest samodzielną jednostką organizacyjną Gminy Giżycko utworzoną w celu wykonywania zadań określonych w ustawie o pomocy społecznej, zadań z zakresu świadczeń rodzinnych oraz zadań wynikających z ustawy o dodatkach mieszkaniowych.

2. Ośrodek działa jako wyodrębniona jednostka budżetowa Gminy Giżycko.

3. Ośrodek pokrywa swoje wydatki bezpośrednio ze swego budżetu, będącego częścią składową budżetu Gminy Giżycko.

4. Ośrodek jest finansowany ze środków własnych Gminy i środków administracji rządowej na zadania zlecone.

5. Środki techniczne, siedzibę i czynności finansowo-sięgowe Ośrodka zapewnia Wójt Gminy Giżycko.

**§ 2.** Ośrodek działa na podstawie:

- 1) ustawy z dnia 12 marca 2004 r. o pomocy społecznej (Dz. U. Nr 64, poz. 593 z późn. zm.),
- 2) ustawy z dnia 21 czerwca 2001 r. o dodatkach mieszkaniowych (Dz. U. Nr 71, poz. 734 z późn. zm.),
- 3) ustawy z dnia 28 listopada 2003 r. o świadczeniach rodzinnych (Dz. U. Nr 228, poz. 2255 z późn. zm.).

**§ 3.** 1. Siedzibą Ośrodka jest miasto Giżycko.

2. Obszar działania Ośrodka obejmuje Gminę Giżycko.

**§ 4.** 1. Nadzór nad Ośrodkiem w zakresie zadań własnych sprawuje Wójt Gminy Giżycko.

2. Nadzór nad Ośrodkiem w zakresie zadań zleconych sprawuje Wojewoda Warmińsko-Mazurski.

### Rozdział II Cele i zadania Ośrodka

**§ 5.** Celem działania Ośrodka jest:

- 1) doprowadzenie do możliwie pełnego usamodzielnienia osób i rodzin oraz doprowadzenie osób i rodzin do integracji ze środowiskiem;
- 2) umożliwienie osobom i rodzinom przezwyciężenia trudnych sytuacji życiowych, których nie są w stanie pokonać, wykorzystując własne zasoby, możliwości i uprawnienia oraz zapobieganie powstawaniu takich sytuacji;
- 3) zaspokajanie niezbędnych potrzeb życiowych osób i rodzin oraz umożliwianie im bytowania w warunkach odpowiadających godności człowieka.

**§ 6.** Zadania Ośrodka obejmują w szczególności:

1) z zakresu zadań własnych:

- a) przyznawanie i wypłacanie zasiłków celowych i specjalnych celowych,
- b) przyznawanie pomocy w formie rzeczowej,
- c) przyznawanie pomocy na ekonomiczne usamodzielnienie,
- d) udzielanie schronienia, posiłku, niezbędnego ubrania osobom tego pozbawionym,
- e) świadczenie usług opiekuńczych, w tym specjalistycznych w miejscu zamieszkania, i opłacanie składek na ubezpieczenie emerytalne i rentowe za osobę, która rezygnuje z zatrudnienia w związku z koniecznością sprawowania bezpośredniej, osobistej opieki nad długotrwale ciężko chorym członkiem rodziny oraz wspólnie nie zamieszkującymi matką, ojcem lub rodzeństwem,
- g) sprawienie pogrzebu, w tym osobom bezdomnym,
- h) praca socjalna,
- i) przyznawanie i wypłacanie dodatków mieszkaniowych,
- j) zapewnienie miejsc w placówkach opiekuńczo-wychowawczych wsparcia dziennego,
- k) tworzenie systemu profilaktyki i opieki nad dzieckiem i rodziną,
- l) dożywianie dzieci,
- m) kierowanie do domów pomocy społecznej i ponoszenie odpłatności za pobyt mieszkańca gminy w tym domu,
- n) inne zadania z zakresu pomocy społecznej wynikające z rozeznaczonych potrzeb gminy.

2) z zakresu zadań zleconych:

- a) przyznawanie i wypłacanie zasiłków stałych,
- b) opłacanie składek na ubezpieczenie zdrowotne określonych w przepisach o powszechnym ubezpieczeniu zdrowotnym,
- c) organizowanie i świadczenie specjalistycznych usług opiekuńczych w miejscu zamieszkania dla osób z zaburzeniami psychicznymi,
- d) przyznawanie i wypłacanie zasiłków celowych na pokrycie wydatków związanych z klęską żywiołową lub ekologiczną,
- e) realizacja zadań wynikających z rządowych programów pomocy społecznej, mających na celu ochronę poziomu życia osób, rodzin i grup społecznych oraz rozwój specjalistycznego wsparcia,
- f) przyznawanie i wypłacanie świadczeń rodzinnych.

**§ 7.** Ponadto Ośrodek:

- 1) współdziała z prowadzącymi działalność społeczną organizacjami społecznymi, kościołami, związkami wyznaniowymi, fundacjami, stowarzyszeniami, pracodawcami oraz osobami fizycznymi i prawnymi w celu realizacji określonych zadań z zakresu pomocy



- społecznej;
- 2) współpracuje z organami samorządu terytorialnego, jednostkami organizacyjnymi gminy i administracji rządowej, jednostkami opieki zdrowotnej, Powiatowym Centrum Pomocy Rodzinie, Powiatowym Urzędem Pracy, policją, prokuraturą, sądami, placówkami oświatowymi, itp.;
  - 3) w uzasadnionych przypadkach może wytaczać powództwa na rzecz obywateli o roszczenia alimentacyjne;
  - 4) może kierować wnioskami o ustalenie niezdolności do pracy i stopnia niepełnosprawności do organów określonych odrębnymi przepisami.

### **Rozdział III Organizacja i zarządzanie**

#### **§ 8. 1. W Ośrodku zatrudnieni są:**

- kierownik,
- pracownicy socjalni,
- pracownik ds. świadczeń rodzinnych,
- pracownik ds. dodatków mieszkaniowych.

#### **2. W Ośrodku mogą być zatrudnieni:**

- opiekunki społeczne,
- pracownicy obsługi.

3. Pracownicy zatrudnieni w Ośrodku są pracownikami samorządowymi i w sprawach pracowniczych mają w stosunku do nich zastosowanie przepisy ustawy z dnia 20 marca 1990 r. o pracownikach samorządowych.

**§ 9. 1.** Ośrodkiem kieruje i reprezentuje go na zewnątrz kierownik Ośrodka.

2. Nawiązywanie i rozwiązywanie stosunku pracy z kierownikiem Gminnego Ośrodka Pomocy Społecznej należy do wyłącznej kompetencji Wójta Gminy.

**§ 10.** Do obowiązków kierownika należy w szczególności:

- 1) zatrudnianie z zwalnianie pracowników;
- 2) organizacja i nadzór nad pracą podległych pracowników;
- 3) wydawanie decyzji administracyjnych w indywidualnych sprawach z zakresu pomocy społecznej w ramach zadań własnych i zleconych, o których mowa w rozdziale II Statutu;
- 4) sporządzania planów przychodów i rozchodów,
- 5) nadzór nad powierzonym mieniem,
- 6) wykonywanie czynności wynikających ze stosunku pracy,
- 7) ustalanie regulaminu pracy Ośrodka,
- 8) składanie Radzie Gminy corocznych sprawozdań z

działalności Ośrodka oraz przedstawianie potrzeb w zakresie pomocy społecznej.

#### **§ 11.** Do zadań pracowników należy:

- 1) przeprowadzanie wywiadów środowiskowych,
- 2) wspomaganie osób i rodzin wymagających pomocy w osiągnięciu pełnej aktywności społecznej,
- 3) współdziałanie z grupami i społecznościami lokalnymi, mające na celu rozwijanie w nich zdolności do samodzielnego rozwiązywania własnych problemów,
- 4) organizowanie różnorodnych form pomocy, a także udział w rozwijaniu infrastruktury odpowiadającej zmieniającym się potrzebom społecznym,
- 5) zapobieganie procesowi marginalizacji osób i grup, a także przeciwdziałanie negatywnym zjawiskom w środowisku lokalnym,
- 6) prowadzenie innych form pracy socjalnej w zależności od potrzeb,
- 7) prowadzenie postępowania w zakresie dotyczącym świadczeń rodzinnych, w tym przyznawanie świadczeń i ich wypłata, zgodnie z przepisami ustawy o świadczeniach rodzinnych,
- 8) prowadzenie postępowania w zakresie przyznawania dodatków mieszkaniowych, przyznawanie świadczeń i ich wypłata, zgodnie z przepisami ustawy o dodatkach mieszkaniowych,
- 9) zachowania w tajemnicy informacji uzyskanych w toku czynności zawodowych,
- 10) podnoszenie swoich kwalifikacji zawodowych.

### **Rozdział IV Gospodarka finansowa**

**§ 12. 1.** Zadania własne realizowane są z budżetu gminy.

2. Zadania zlecone realizowane są ze środków przydzielonych z budżetu państwa.

**§ 13.** Obsługę finansową Ośrodka prowadzi Urząd Gminy Giżycko.

**§ 14.** Ośrodek posiada odrębny rachunek bankowy.

**§ 15.** Zasady działalności finansowej Ośrodka regulują przepisy ustawy o finansach publicznych oraz ustawy o pomocy społecznej, ustawy o świadczeniach rodzinnych oraz ustawy o dodatkach mieszkaniowych.

### **Rozdział V Przepisy końcowe**

**§ 16.** Zmiany Statutu mogą być dokonane w trybie właściwym dla jego uchwalenia.

## 212

### UCHWAŁA Nr XXII/191/04

#### Rady Gminy Łukta

z dnia 29 grudnia 2004 r.

#### w sprawie nadania nazwy nowo wydzielonym ulicom w miejscowości Łukta.

Na podstawie art. 18 ust. 2 pkt 13 ustawy z dnia 8 marca 1990 r. o samorządzie gminnym (tekst jednolity: Dz. U. z 2001 r. Nr 142, poz. 1591 z 2002 r. Nr 23, poz. 220, Nr 62, poz. 558, Nr 113, poz. 984, Nr 153, poz. 1271, Nr 214, poz. 1806, z 2003 r. Nr 80, poz. 717, Nr 162, poz. 1568 z 2004 r. Nr 102, poz. 1055, Nr 116, poz. 1203) Rada Gminy Łukta uchwala, co następuje:

**§ 1.** Nadaje się nazwy nowo wydzielonym ulicom w miejscowości Łukta:

- ulica Dębowa, oznaczona numerem działki 411,
- ulica Jabłoniowa, oznaczona numerem działki 632/8,
- ulica Modrzewiowa, oznaczona numerem działki 257/65,
- ulica Jodłowa, oznaczona numerem działki 257/40,
- ulica Cisowa, oznaczona numerem działki 257/50,

- ulica Sosnowa obejmująca działki 257/31 i 407/2.

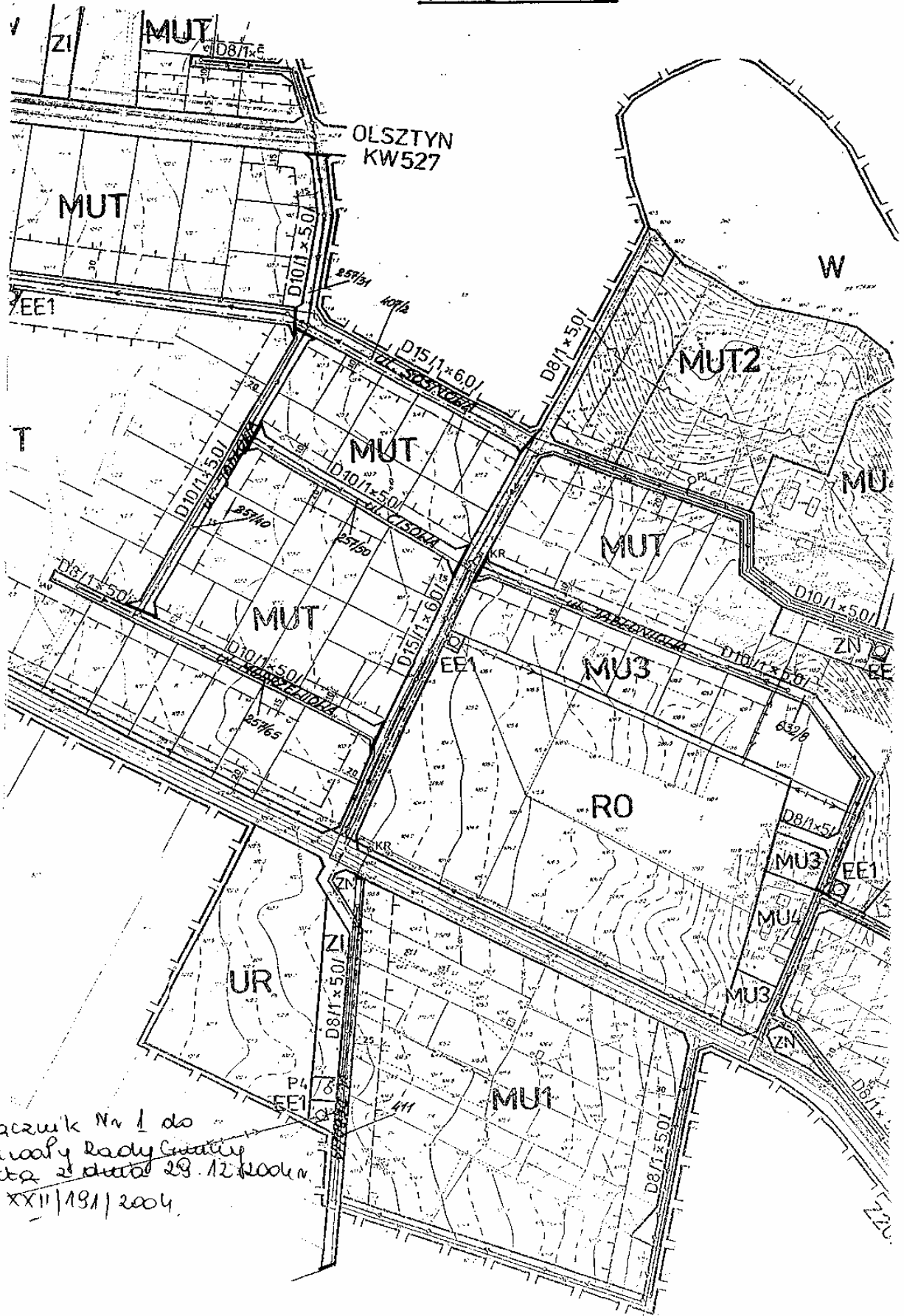
**§ 2.** Wykonanie uchwały powierza się Wójtowi Gminy.

**§ 3.** Uchwała wchodzi w życie po upływie 14 dni od dnia ogłoszenia w Dzienniku Urzędowym Województwa Warmińsko-Mazurskiego.

**§ 4.** Szczegółową lokalizację ulic, opisanych w § 1 ilustruje mapa ewidencji gruntów stanowiąca załącznik do niniejszej uchwały.

Przewodniczący Rady Gminy  
Cezara Wojno-Stańczyc

**OBREB ŁUKTA**



Załącznik Nr 1 do  
uchwały Rady Gminy  
Łukta z dnia 29.12.2004r.  
Nr XXII/191/2004.

## 213

### UCHWAŁA Nr XXX/357/04 Rady Miejskiej w Pisz z dnia 29 grudnia 2004 r.

#### w sprawie nadania statutu Miejsko-Gminnemu Ośrodkowi Sportu i Rekreacji w Pisz.

Na podstawie art. 40 ust. 2 pkt 2 i art. 41 ust. 1 ustawy z dnia 8 marca 1990 r. o samorządzie gminnym ( Dz. U. z 2001 r. Nr 142, poz. 1591 z 2002 r. Nr 23, poz. 220, Nr 62, poz. 558, Nr 113, poz. 984, Nr 153, poz. 1271, Nr 214, poz. 1806, z 2003 r. Nr 80, poz. 717, Nr 162, poz. 1568, z 2004 r. Nr 102, poz. 1055, Nr 116,, poz. 1203, Nr 167, poz. 1759) Rada Miejska w Pisz uchwala, co następuje:

**§ 1.** Nadaje się statut Miejsko-Gminnemu Ośrodkowi Sportu i Rekreacji w Pisz, w brzmieniu stanowiącym załącznik do niniejszej uchwały.

**§ 2.** Traci moc uchwała Nr XLIII/433/02 Rady Miejskiej w Pisz z dnia 10 października 2002 r w sprawie

nadania Statutu Miejsko-Gminnego Ośrodka Sportu i Rekreacji w Pisz (Dziennik Urzędowy Województwa Warmińsko-Mazurskiego Nr 139, poz. 1938).

**§ 3.** Wykonanie uchwały powierza się Burmistrzowi Pisz.

**§ 4.** Uchwała wchodzi w życie po upływie 14 dni od dnia ogłoszenia w Dzienniku Urzędowym Województwa Warmińsko-Mazurskiego.

Przewodniczący Rady  
Józef Skrodzki

Załącznik  
do Uchwały Nr XXX/357/04  
Rady Miejskiej w Pisz  
z dnia 29 grudnia 2004 r.

#### STATUT MIEJSKO-GMINNEGO OŚRODKA SPORTU I REKREACJI W PISZ

**§ 1.** Miejsko-Gminny Ośrodek Sportu i Rekreacji w Pisz, zwany dalej „ Ośrodkiem”, jest zakładem budżetowym Gminy Pisz.

**§ 2.** 1. Obszar działania Ośrodka obejmuje teren gminy Pisz.

2. Ośrodek zarządza obiektami znajdującymi się na obszarze działania Ośrodka, a w szczególności:

- a) Stadionem Miejskim w Pisz przy ul. Mickiewicza,
- b) Pływalnią Miejską w Pisz przy ul. Kwiatowej,
- c) Plażą Miejską w Pisz przy Al. Turystów.

3. Nadzór nad działalnością Ośrodka sprawuje Burmistrz Pisz.

**§ 3.** Celem Ośrodka jest prowadzenie działalności realizującej zadania własne Gminy Pisz w zakresie kultury fizycznej oraz zadania zlecone Gminie w tym zakresie. Działalność winna być prowadzona w taki sposób aby zapewnić optymalne zaspokojenie potrzeb społeczności lokalnej oraz optymalne wykorzystanie powierzonego mienia.

**§ 4.** Cel i zadania Ośrodka realizowane są w szczególności poprzez:

- a) propagowanie działań w zakresie rekreacji ruchowej, sportu i turystyki oraz ich wszechstronny rozwój,

b) organizowanie oraz współorganizowanie zawodów sportowych, imprez masowych i rekreacyjnych,

c) udostępnianie bazy sportowo- rekreacyjnej,

d) prowadzenie wypożyczalni sprzętu sportowego i turystycznego,

e) prowadzenie obiektów opisanych w § 2 ust. 2 należących do Ośrodka,

f) właściwą konserwację i rozbudowę bazy sportowej na terenie swojego działania,

g) świadczenie wszelkich usług mających na celu realizację celów statutowych Ośrodka, prowadzenie innej działalności gospodarczej celem pozyskania środków na realizację celów statutowych,

h) wspieranie działalności klubów sportowych, stowarzyszeń kultury fizycznej i innych organizacji prowadzących podobną działalność,

i) pomoc finansową w zakresie przedsięwzięć sportowych i rekreacyjnych w ramach przyznanych środków finansowych wg regulaminu dofinansowań,

j) prowadzenie działalności promocyjnej i reklamowej w zakresie statutowej działalności Ośrodka.

**5.** 1. Ośrodkiem kieruje Dyrektor Ośrodka, zwany dalej Dyrektorem na podstawie udzielonego pełnomocnictwa przez Burmistrza Pisz.

2. Burmistrz Pisz nawiązuje i rozwiązuje stosunek pracy z Dyrektorem w oparciu o pisemną umowę.

**§ 6.** 1. Dyrektor w imieniu Ośrodka zatrudnia i zwalnia pracowników.

2. Strukturę organizacyjną Ośrodka określa regulamin wprowadzony w drodze zarządzenia Dyrektora.

3. Zasady zatrudnienia i wynagradzania oraz prawa i obowiązki pracowników Ośrodka regulują odrębne przepisy.

**§ 7.** Gospodarkę finansową Ośrodka prowadzi się zgodnie z obowiązującymi przepisami w tym zakresie.

## 214

### UCHWAŁA Nr XXX/366/04

#### Rady Miejskiej w Pisz

z dnia 29 grudnia 2004 r.

#### w sprawie zmiany Statutu Gminy Pisz.

Na podstawie art. 18 ust. 2 pkt 1, art. 22 ustawy z dnia 8 marca 1990 r. o samorządzie gminnym (Dz. U. z 2001 r. Nr 142, poz. 1591, z 2002 r. Nr 23, poz. 220, Nr 62, poz. 558, Nr 113, poz. 984, Nr 153, poz. 1271, Nr 214, poz. 1806, z 2003 r. Nr 80, poz. 717, Nr 162, poz. 1568, z 2004 r. Nr 102, poz. 1055, Nr 116, poz. 1203, Nr 167, poz. 1759) Rada Miejska w Pisz uchwala, co następuje:

**§ 1.** W Statucie Gminy Pisz stanowiącym załącznik Nr 1 do Uchwały Nr IV/35/02 Rady Miejskiej w Pisz z dnia 30 grudnia 2002 roku w sprawie Statutu Gminy Pisz (Dz. Urz. Województwa Warmińsko-Mazurskiego z 2003 r. Nr 11, poz. 214, Nr 34, poz. 498, z 2004 r. Nr 107, poz. 1342, Nr 175, poz. 2135) wprowadza się następujące zmiany:

1) w § 18 dodaje się ust. 2 w brzmieniu:

„2. W przypadku gdy przepis szczególnie nie określa innych organów właściwych do rozpatrywania skarg, Rada Miejska jest organem właściwym do rozpatrywania skargi dotyczącej zadań lub działalności Burmistrza i Kierowników gminnych jednostek organizacyjnych, z wyjątkiem spraw należących do zadań zleconych z zakresu administracji rządowej.”

2) w § 19:

a) w ust. 1 po pkt 5 dodaje się pkt 6 w brzmieniu:

„6) Komisja do Spraw Skarg”,

b) w ust. 4 po wyrazach „nie dotyczy to Komisji Rewizyjnej” dodaje się wyrazy „i Komisji do Spraw Skarg”,

c) ust. 9 otrzymuje brzmienie:

„9. W skład każdej z wymienionych w ust. 1 Komisji może wchodzić od trzech do jedenastu członków z wyłączeniem Komisji Rewizyjnej”

3) w § 40a po ust. 2 dodaje się ust. 3 w brzmieniu:

„3. Skargi, o których mowa w § 18 ust. 2 przed rozpatrzeniem przez Radę Miejską, Przewodniczący Rady zobowiązany jest przesłać Komisji do Spraw Skarg celem przeprowadzenia postępowania wyjaśniającego.”

**§ 2.** Wykonanie uchwały powierza się Burmistrzowi Pisz.

**§ 3.** Uchwała wchodzi w życie po upływie 14 dni od jej ogłoszenia w Dzienniku Urzędowym Województwa Warmińsko-Mazurskiego.

Przewodniczący Rady  
Józef Skrodzki

## 215

### UCHWAŁA Nr XXII/116/04

#### Rady Gminy Rozogi

z dnia 29 grudnia 2004 r.

#### **w sprawie określenia wzorów formularzy deklaracji i informacji w sprawach podatków od nieruchomości, rolnego i leśnego.**

Na podstawie art. 18 ust. 2 pkt 8 ustawy z dnia 8 marca 1990 r. o samorządzie gminnym (Dz. U. z 2001 r. Nr 142, poz. 1591, z 2002 r. Nr 23, poz. 220, Nr 62, poz. 558, Nr 113, poz. 984, Nr 153, poz. 1271 i Nr 214, poz. 1806, z 2003 r. Nr 80, poz. 717 i Nr 162, poz. 1568 oraz z 2004 r. Nr 102, poz. 1055 i Nr 116, poz. 1203) i art. 6 ust. 13 ustawy z dnia 12 stycznia 1991 r. o podatkach i opłatach lokalnych<sup>1)</sup> (Dz. U. z 2002 r. Nr 9, poz. 84 i Nr 200, poz. 1683, z 2003 r. Nr 96, poz. 874, Nr 110, poz. 1039, Nr 188, poz. 1840, Nr 200, poz. 1953 i Nr 203, poz. 1966 oraz z 2004 r. Nr 92, poz. 880 i, poz. 884, Nr 96, poz. 959 i Nr 123, poz. 1291) oraz art. 6a ust. 11 ustawy z dnia 15 listopada 1984 r. o podatku rolnym (Dz. U. z 1993 r. Nr 94, poz. 431, z 1994 r. Nr 1, poz. 3, z 1996 r. Nr 91, poz. 409, z 1997 r. Nr 43, poz. 272 i Nr 137, poz. 926, z 1998 r. Nr 108, poz. 681, z 2001 r. Nr 81, poz. 875 i z 2002 r. Nr 200, poz. 1680 oraz z 2003 r. Nr 110, poz. 1039 i Nr 162, poz. 1568) i art. 6 ust. 9 ustawy z dnia 30 października 2002 r. o podatku leśnym /Dz. U. Nr 200, poz. 1682 i z 2002 r. Nr 216, poz. 1826) uchwała się, co następuje:

**§ 1.** Określa się wzory formularzy deklaracji na podatek od nieruchomości, rolny i leśny oraz wzory informacji w sprawach podatków od nieruchomości, rolnego i leśnego stanowiące załączniki Nr 1-6 do uchwały.

**§ 2.** Wykonanie uchwały powierza się Wójtowi Gminy.

**§ 3.** Traci moc uchwała Nr II/8/02 Rady Gminy Rozogi z dnia 6 grudnia 2002 r. w sprawie określenia wzorów formularzy deklaracji i informacji w sprawach podatków od nieruchomości, rolnego i leśnego (Dz. Urz. Województwa Warmińsko-Mazurskiego Nr 163, poz. 2237).

**§ 4.** Uchwała wchodzi w życie po upływie 14 dni od dnia ogłoszenia w Dzienniku Urzędowym Województwa Warmińsko-Mazurskiego.

Przewodniczący Rady Gminy  
Teresa Samsel

1. Numer Identyfikacji Podatkowej składającego deklarację

Załącznik Nr 1  
do Uchwały Rady Gminy Rozogi  
Nr XXII/116/04 z dnia 29 grudnia 2004r.

## DN – 1 DEKLARACJA NA PODATEK OD NIERUCHOMOŚCI

2. Rok

na

**Podstawa prawna:** Ustawa z dnia 12 stycznia 1991 r. o podatkach i opłatach lokalnych (niniejsza ustawa dokonuje w zakresie swojej regulacji wdrożenia następujących dyrektyw Wspólnot Europejskich: 1) dyrektywy 92/106/EWG z dnia 7 grudnia 1992 r. w sprawie ustanowienia wspólnych zasad dla niektórych typów transportu kombinowanego towarów między państwami członkowskimi (Dz. Urz. WE L 368 z 17.12.1992), 2) dyrektywy 1999/62/WE z dnia 17 czerwca 1999 r. w sprawie pobierania opłat za użytkowanie niektórych typów infrastruktury przez pojazdy ciężarowe (Dz. Urz. WE L 187 z 20.07.1999). Dane dotyczące ogłoszenia aktów prawa Unii Europejskiej, zamieszczone w niniejszej ustawie – z dniem uzyskania przez Rzeczpospolitą Polską członkostwa w Unii Europejskiej – dotyczą ogłoszenia tych aktów w Dzienniku Urzędowym Unii Europejskiej – wydanie specjalne; tekst jedn. Dz.U. z 2002 r. Nr 9, poz. 84 z późn. zm.).

**Składający:** Formularz przeznaczony dla osób prawnych, jednostek organizacyjnych oraz spółek nie mających osobowości prawnej będących Właścicielami nieruchomości lub obiektów budowlanych, posiadaczami samoistnymi nieruchomości lub obiektów budowlanych, użytkownikami wieczystymi gruntów, posiadaczami nieruchomości lub ich części albo obiektów budowlanych lub ich części, stanowiących własność Skarbu Państwa lub jednostki samorządu terytorialnego oraz dla osób fizycznych będących współwłaścicielami lub współposiadaczami z osobami prawnymi, bądź z innymi jednostkami organizacyjnymi nieposiadającymi osobowości prawnej lub z spółkami nieposiadającymi osobowości prawnej, z wyjątkiem osób tworzących wspólnotę mieszkaniową.

**Termin składania:** Do 15 stycznia każdego roku podatkowego; w terminie 14 dni od zaistnienia okoliczności mających wpływ na powstanie, bądź wygaśnięcie obowiązku podatkowego lub zaistnienia zdarzeń mających wpływ na wysokość podatku.

**Miejsce składania:** Wójt Gminy Rozogi właściwy ze względu na miejsce położenia przedmiotów opodatkowania.

### A. MIEJSCE SKŁADANIA DEKLARACJI

3. Wójt Gminy Rozogi

Adres Rozogi, ul. 22 Lipca 22

### B. DANE SKŁADAJĄCEGO DEKLARACJĘ (niepotrzebne skreślić)

\* - dotyczy składającego deklarację niebędącego osobą fizyczną \*\* - dotyczy składającego deklarację będącego osobą fizyczną

#### B.1 DANE IDENTYFIKACYJNE

4. Rodzaj składającego deklarację (zaznaczyć właściwą kratkę)

1. Osoba fizyczna  2. osoba prawna  3. jednostka organizacyjna  4. spółka nieposiadająca osobowości prawnej

5. Rodzaj własności, posiadania (zaznaczyć właściwą kratkę)

1. Właściciel  2. Współwłaściciel  3. posiadacz samoistny  4. Współposiadacz samoistny  5. użytkownik wieczysty  
 6. Współużytkownik wieczysty  7. posiadacz zależny (np. dzierżawca, najemca)  8. Współposiadacz zależny (np. dzierżawca, najemca)

6. Miejsce/a (adres/y) położenia przedmiotów opodatkowania oraz identyfikator/y działek, budynków, lokali ( Uwaga! Wykazuje się odrębnie dla każdej nieruchomości )

7. Numer/ly księgi wieczystej lub zbioru/ów dokumentów oraz nazwa sądu, w którym prowadzona jest księga wieczysta lub zbiór dokumentów ( Uwaga! Wykazuje się odrębnie dla każdej nieruchomości )

8. Nazwa pełna \* / Nazwisko, pierwsze imię, drugie imię\*\*

9. Nazwa skrócona\* / imię ojca, imię matki, data urodzenia ( Uwaga! Wykazuje się tylko wówczas, gdy osobie fizycznej nie nadano numeru PESEL ) \*\*

10. Identyfikator REGON\* / Numer PESEL\*\*

#### B.2 ADRES SIEDZIBY\* / ADRES ZAMIESZKANIA\*\*

11. Kraj

12. Województwo

13. Powiat

14. Gmina

15. Ulica

16. Numer domu / Numer lokalu

17. Miejscowość

18. Kod pocztowy

19. Poczta

### C. OKOLICZNOŚCI POWODUJĄCE KONIECZNOŚĆ ZŁOŻENIA DEKLARACJI

20. Okoliczności (zaznaczyć właściwą kratkę)

1. Deklaracja na dany rok  2. korekta deklaracji rocznej  3. wygaśnięcie obowiązku podatkowego  
 4. powstanie obowiązku podatkowego w trakcie roku  5. zmiana miejsca zamieszkania lub siedziby

| <b>D. DANE DOTYCZĄCE PRZEDMIOTÓW OPODATKOWANIA (z wyjątkiem zwolnionych)</b>  |   |   |   |  |
|---|---|---|---|--|
|   | <b>Wyszczególnienie</b>   | <b>Podstawa opodatkowania</b>   | <b>Stawka podatku wynikająca z Uchwały Rady Gminy Rozogi (ogłoszona w Dz. Urzędowym Województwa Warmińsko-Mazurskiego w roku poprzedzającym dany rok podatkowy) w zł,gr</b> | <b>Kwota podatku w zł, gr (należy zaokrąglić do pełnych dziesiątek groszy)</b> |
| <b>D.1 POWIERZCHNIA GRUNTÓW (Uwaga! Wykazujemy z dokładnością do 1 m kw.)</b>   |   |   |   |  |
|   | 1. związanych z prowadzeniem działalności gospodarczej, bez względu na sposób zakwalifikowania w ewidencji gruntów i budynków   | 21.<br>..... m <sup>2</sup>   | 22.<br>.....  | 23.<br>.....   |
|   | 2. pod jeziorami, zajętych na zbiorniki wodne retencyjne lub elektrowni wodnych   | 24.<br>..... ha   | 25.<br>.....  | 26.<br>.....   |
|   | 3. pozostałe grunty, w tym zajętych na prowadzenie odpłatnej statutowej działalności pożytku publicznego przez organizacje pożytku publicznego  | 27.<br>..... m <sup>2</sup>   | 28.<br>.....  | 29.<br>.....   |
| <b>D.2 POWIERZCHNIA UŻYTKOWA BUDYNKÓW LUB ICH CZĘŚCI (*)</b>  |   |   |   |  |
|   | 1. mieszkalnych – ogółem  | 30.<br>..... m <sup>2</sup>   | 31.<br>.....  | 32.<br>.....   |
|   | w tym:<br>- kondygnacji o wysokości od 1,40 do 2,20 m (zaliczyć 50% powierzchni)<br>- kondygnacji o wysokości powyżej 2,20 m  | 33.<br>..... m <sup>2</sup><br>..... m <sup>2</sup>                         | 34.<br>.....<br>.....   | 35.<br>.....<br>.....  |
| * Do powierzchni użytkowej budynku lub jego części należy zaliczyć powierzchnię mierzoną, po wewnętrznej długości ścian na wszystkich kondygnacjach, z wyjątkiem powierzchni klatek schodowych oraz sztybów dźwigowych. Za kondygnację uważa się również garaże podziemne, piwnice, sutereny i poddasza użytkowe. |   |   |   |  |
|   | 2. związanych z prowadzeniem działalności gospodarczej oraz od części budynków mieszkalnych zajętych na prowadzenie działalności gospodarczej ogółem,<br><br>w tym:<br>- kondygnacji o wysokości od 1,40 do 2,20 m (zaliczyć 50% powierzchni)<br>- kondygnacji o wysokości powyżej 2,20 m | 36.<br>..... m <sup>2</sup><br>..... m <sup>2</sup><br>..... m <sup>2</sup> | 37.<br>.....<br>.....<br>.....  | 38.<br>.....<br>.....<br>.....   |
|   | 3. zajęte na prowadzenie działalności gospodarczej w zakresie obrotu kwalifikowanym materiałem siewnym ogółem,<br><br>w tym:<br>- kondygnacji o wysokości od 1,40 do 2,20 m (zaliczyć 50% powierzchni)<br>- kondygnacji o wysokości powyżej 2,20 m  | 39.<br>..... m <sup>2</sup><br>..... m <sup>2</sup><br>..... m <sup>2</sup> | 40.<br>.....<br>.....<br>.....  | 41.<br>.....<br>.....<br>.....   |
|   | 4. zajęte na prowadzenie działalności gospodarczej w zakresie udzielania świadczeń zdrowotnych ogółem,<br><br>w tym:<br>- kondygnacji o wysokości od 1,40 do 2,20 m (zaliczyć 50% powierzchni)<br>- kondygnacji o wysokości powyżej 2,20 m  | 42.<br>..... m <sup>2</sup><br>..... m <sup>2</sup><br>..... m <sup>2</sup> | 43.<br>.....<br>.....<br>.....  | 44.<br>.....<br>.....<br>.....   |
|   | 5. pozostałych ogółem, w tym zajęte na prowadzenie odpłatnej statutowej działalności pożytku publicznego przez organizacje pożytku publicznego<br>w tym:<br>- kondygnacji o wysokości od 1,40 do 2,20 m (zaliczyć 50% powierzchni)  | 45.<br>..... m <sup>2</sup><br>..... m <sup>2</sup>                         | 46.<br>.....<br>.....   | 47.<br>.....<br>.....  |



|  |  |                      |              |              |
|--|--|----------------------|--------------|--------------|
| - kondygnacji o wysokości powyżej 2,20 m   |  | ..... m <sup>2</sup> | .....        | .....        |
| <b>D.3 BUDOWLE</b>   |  |                      |              |              |
| 1. budowle<br>(wartość, o której mowa w przepisach o podatkach dochodowych)          |  | 48.<br>.....         | 49.<br>..... | 50.<br>..... |
| <b>E. ŁĄCZNA KWOTA PODATKU</b>   |  |                      |              |              |
| Kwota podatku<br>Suma kwot z kol. D (należy zaokrąglić do pełnych dziesiątek groszy) |  |                      |              | 51.<br>..... |

|  |  |
|--|--|
| <b>F. INFORMACJA O PRZEDMIOTACH ZWOLNIONYCH</b><br>(podać powierzchnię, bądź wartość budowli przedmiotów zwolnionych oraz przepis prawa - z jakiego tytułu występuje zwolnienie) |  |
|  |  |
| <b>G. OŚWIADCZENIE I PODPIS SKŁADAJĄCEGO / OSOBY REPREZENTUJĄCEJ SKŁADAJĄCEGO</b>  |  |
| Oświadczam, że podane przeze mnie dane są zgodne z prawdą.   |  |
| 52. Imię   | 53. Nazwisko   |
| 54. Data wypełnienia (dzień - miesiąc - rok)   | 55. Podpis (pieczęć) składającego / osoby reprezentującej składającego |
| <b>H. ADNOTACJE ORGANU PODATKOWEGO</b>   |  |
| 56. Uwagi organu podatkowego   |  |
| 57. Identyfikator przyjmującego formularz  | 58. Data i podpis przyjmującego formularz                              |

**Pouczenie:**

W przypadku niewpłacenia w obowiązujących terminach i ratach kwoty podatku z poz. 51 lub wpłacenia jej w niepełnej wysokości, niniejsza deklaracja stanowi podstawę do wystawienia tytułu wykonawczego, zgodnie z przepisami ustawy z dnia 17 czerwca 1966 r. o postępowaniu egzekucyjnym w administracji (tekst jedn. Dz. U. z 2002 r. Nr 110, poz. 968, ze zm.).

1. Numer Identyfikacji Podatkowej składającego deklarację

Załącznik Nr 2  
do Uchwały Rady Gminy Rozogi  
Nr XXII/116/04 z dnia 29 grudnia 2004r.

DR – 1

**DEKLARACJA NA PODATEK ROLNY <sup>1)</sup>**

2. Rok

na

**Podstawa prawna:** Ustawa z dnia 15 listopada 1984 r. o podatku rolnym (tekst jedn. Dz. U. z 1993 r. Nr 94, poz. 431 z póź. zm.)  
**Składający:** Formularz przeznaczony dla osób prawnych, jednostek organizacyjnych oraz spółek nie mających osobowości prawnej będących właścicielami gruntów, posiadaczami samoistnymi gruntów, użytkownikami wieczystymi gruntów, posiadaczami gruntów stanowiących własność Skarbu Państwa lub jednostki samorządu terytorialnego oraz dla osób fizycznych będących współwłaścicielami lub współposiadaczami z osobami prawnymi, bądź z innymi jednostkami organizacyjnymi nieposiadającymi osobowości prawnej lub ze spółkami nieposiadającymi osobowości prawnej.  
**Termin składania:** Do 15 stycznia każdego roku podatkowego; w terminie 14 dni od zaistnienia okoliczności mających wpływ na powstanie, bądź wygaśnięcie obowiązku podatkowego lub zaistnienia zdarzeń mających wpływ na wysokość podatku.  
**Miejsce składania:** Wójt Gminy Rozogi właściwy ze względu na miejsce położenia gruntów.

**A. MIEJSCE SKŁADANIA DEKLARACJI**

3. Wójt Gminy Rozogi

Adres Rozogi, ul.22 lipca 22

**B. DANE SKŁADAJĄCEGO DEKLARACJĘ (niepotrzebne skreślić)**

\* - dotyczy składającego deklarację niebędącego osobą fizyczną \*\* - dotyczy składającego deklarację będącego osobą fizyczną

**B.1 DANE IDENTYFIKACYJNE**

4. Rodzaj składającego deklarację (zaznaczyć właściwą kratkę)

1. osoba fizyczna  2. osoba prawna  3. jednostka organizacyjna  4. Spółka nieposiadająca osobowości prawnej

5. Rodzaj własności, posiadania (zaznaczyć właściwą kratkę)

1. właściciel  2. współwłaściciel  3. posiadacz samoistny  4. Współposiadacz samoistny  5. Użytkownik wieczysty  
 6. Współużytkownik wieczysty  7. posiadacz zależny (np. dzierżawca)  8. Współposiadacz zależny (np. dzierżawca)

6. Miejsce/a (adres/y) położenia przedmiotów opodatkowania oraz identyfikator/y działek (Uwaga! Wykazuje się odrębnie dla każdej nieruchomości)

7. Numer/y księgi wieczystej lub zbioru/ów dokumentów oraz nazwa sądu, w którym prowadzona jest księga wieczysta lub zbiór dokumentów (Uwaga! Wykazuje się odrębnie dla każdej nieruchomości)

8. Nazwa pełna\* / Nazwisko, pierwsze imię, drugie imię\*\*

9. Nazwa skrócona\* / imię ojca, imię matki, data urodzenia (Uwaga! Wykazuje się tylko wówczas, gdy osobie fizycznej nie nadano numeru PESEL)\*\*

10. Identyfikator REGON\* / Numer PESEL\*\*

**B.2 ADRES SIEDZIBY\* / ADRES ZAMIESZKANIA\*\***

11. Kraj

12. Województwo

13. Powiat

14. Gmina

15. Ulica

16. Numer domu / Numer lokalu

17. Miejscowość

18. Kod pocztowy

19. Poczta

**C. OKOLICZNOŚCI POWODUJĄCE KONIECZNOŚĆ ZŁOŻENIA DEKLARACJI**

20. Okoliczności (zaznaczyć właściwą kratkę)

1. Deklaracja roczna

2. korekta deklaracji rocznej

| Klasy użytków wynikające z ewidencji gruntów i budynków | Powierzchnia gruntu w hektarach fizycznych<br>Uwaga! Wykazujemy z dokładnością do 1 m. Kw |   |  | Liczba hektarów przeliczeniowych | Stawka z 1 ha (przeliczeniowego lub fizycznego) w zł,gr | Wymiar podatku rolnego w zł,gr |
|---|---|---|--|----------------------------------|---|--------------------------------|
|   | Ogółem  | Nie podlegające przeliczeniu na ha przeliczeniowe | Podlegające przeliczeniu na hektary przeliczeniowe |                                  |   |                                |
| <b>Grunty orne</b>                                      |   |   |  |                                  |   |                                |
| I   |   |   |  |                                  |   |                                |
| II  |   |   |  |                                  |   |                                |
| IIIa  |   |   |  |                                  |   |                                |
| IIIb  |   |   |  |                                  |   |                                |
| IVa   |   |   |  |                                  |   |                                |
| IVb   |   |   |  |                                  |   |                                |
| V   |   |   |  |                                  |   |                                |
| VI  |   |   |  |                                  |   |                                |
| Viz   |   |   |  |                                  |   |                                |
| <b>Sady</b>   |   |   |  |                                  |   |                                |
| I   |   |   |  |                                  |   |                                |
| II  |   |   |  |                                  |   |                                |
| IIIa  |   |   |  |                                  |   |                                |
| IIIb  |   |   |  |                                  |   |                                |
| IVa   |   |   |  |                                  |   |                                |
| IVb   |   |   |  |                                  |   |                                |
| V   |   |   |  |                                  |   |                                |
| VI  |   |   |  |                                  |   |                                |
| Viz   |   |   |  |                                  |   |                                |
| <b>Użytki zielone</b>                                   |   |   |  |                                  |   |                                |
| I   |   |   |  |                                  |   |                                |
| II  |   |   |  |                                  |   |                                |
| III   |   |   |  |                                  |   |                                |
| IV  |   |   |  |                                  |   |                                |
| V   |   |   |  |                                  |   |                                |
| VI  |   |   |  |                                  |   |                                |
| Viz   |   |   |  |                                  |   |                                |
| <b>Grunty rolne zabudowane</b>                          |   |   |  |                                  |   |                                |
| I   |   |   |  |                                  |   |                                |
| II  |   |   |  |                                  |   |                                |
| IIIa  |   |   |  |                                  |   |                                |
| III   |   |   |  |                                  |   |                                |
| IIIb  |   |   |  |                                  |   |                                |
| IVa   |   |   |  |                                  |   |                                |
| IV  |   |   |  |                                  |   |                                |
| IVb   |   |   |  |                                  |   |                                |
| V   |   |   |  |                                  |   |                                |
| VI  |   |   |  |                                  |   |                                |

|   |  |  |  |  |  |  |
|---|--|--|--|--|--|--|
| <b>Viz</b>  |  |  |  |  |  |  |
| <b>Grunty pod stawami</b>                                   |  |  |  |  |  |  |
| a) zarybione lososiem, trocią, głowacica, palią i pstrągiem |  |  |  |  |  |  |
| b) zarybione innymi gatunkami ryb niż w poz. a)             |  |  |  |  |  |  |
| c) grunty pod stawami niezarybionymi                        |  |  |  |  |  |  |
| <b>Rowy</b>   |  |  |  |  |  |  |
| <b>Grunty zadrzewione i zakrzaczone położone na UR</b>      |  |  |  |  |  |  |
| <b>I</b>  |  |  |  |  |  |  |
| <b>II</b>   |  |  |  |  |  |  |
| <b>IIIa</b>   |  |  |  |  |  |  |
| <b>III</b>  |  |  |  |  |  |  |
| <b>IIIb</b>   |  |  |  |  |  |  |
| <b>IVa</b>  |  |  |  |  |  |  |
| <b>IV</b>   |  |  |  |  |  |  |
| <b>IVb</b>  |  |  |  |  |  |  |
| <b>V</b>  |  |  |  |  |  |  |
| <b>VI</b>   |  |  |  |  |  |  |
| <b>Viz</b>  |  |  |  |  |  |  |
| <b>Razem ( bez zwolnień)</b>                                |  |  |  |  |  |  |

### E. INFORMACJA O PRZEDMIOTACH ZWOLNIONYCH

(podać rodzaj, klasę i powierzchnię gruntów zwolnionych oraz przepis prawa - z jakiego tytułu występuje zwolnienie)

|  |  |  |
|--|--|--|
| <b>F. ULGI W PODATKU ROLNYM OD GRUNTÓW</b> |  |  |
|  | 1. z tytułu nabycia lub objęcia w zagospodarowanie gruntów |  |
|  | 2. inwestycyjne  |  |
|  | 3. górskie   |  |
|  | 4. inne  |  |
|  | <b>Razem</b>   |  |

|                                |   |  |
|--------------------------------|---|--|
| <b>G. ŁĄCZNA KWOTA PODATKU</b> |   |  |
|                                | Kwota podatku   |  |
|                                | Różnica kwot z D-F (należy zaokrąglić do pełnych dziesiątek groszy) |  |

| <b>H. OŚWIADCZENIE I PODPIS SKŁADAJĄCEGO / OSOBY REPREZENTUJĄCEJ SKŁADAJĄCEGO</b> |  |
|---|--|
| <b>Oświadczam, że podane przeze mnie dane są zgodne z prawdą.</b>                 |  |
| 21. Imię  | 22. Nazwisko   |
| 23. Data wypełnienia (dzień - miesiąc - rok)                                      | 24. Podpis (pieczęć) składającego / osoby reprezentującej składającego |
| <b>I. ADNOTACJE ORGANU PODATKOWEGO</b>  |  |
| 23. Uwagi organu podatkowego  |  |
| 25. Identyfikator przyjmującego formularz   | 26. Data i podpis przyjmującego formularz                              |

### **Pouczenie**

W przypadku niewpłacenia w obowiązujących terminach i ratach kwoty podatku lub wpłacenia jej w niepełnej wysokości, niniejsza deklaracja stanowi podstawę do wystawienia tytułu wykonawczego, zgodnie z przepisami ustawy z dnia 17 czerwca 1966 r. o postępowaniu egzekucyjnym w administracji (tekst jedn. Dz. U. z 2002 r. Nr 110, poz. 968 z późn. zm.).

<sup>1)</sup>Na odrębnym wykazie należy podać identyfikator każdej działki, miejsce jej położenia, powierzchnię i klasę według ewidencji gruntów i budynków oraz numer księgi wieczystej.

1. Numer Identyfikacji Podatkowej składającego deklarację

Załącznik Nr 3  
do Uchwały Rady Gminy Rozogi  
Nr XXIII/116/04 z dnia 29 grudnia 2004r.

DL-1

**DEKLARACJA NA PODATEK LEŚNY<sup>1)</sup>**

2. Rok

Na

Podstawa prawna: ustawa z dnia 30 października 2002 r. o podatku leśnym (Dz.U. Nr 200, poz. 1682, z późn. zm.).  
Składający: Formularz przeznaczony dla osób prawnych, jednostek organizacyjnych oraz spółek nie mających osobowości prawnej będących właścicielami lasów, posiadaczami samoistnymi lasów, użytkownikami wieczystymi lasów, posiadaczami lasów stanowiących własność Skarbu Państwa lub jednostki samorządu terytorialnego oraz dla osób fizycznych będących współwłaścicielami lub współposiadaczami z osobami prawnymi, bądź z innymi jednostkami organizacyjnymi nieposiadającymi osobowości prawnej lub z spółkami nieposiadającymi osobowości prawnej.  
Termin składania: Do dnia 15 stycznia każdego roku podatkowego; w terminie 14 dni od zaistnienia okoliczności mających wpływ na powstanie, bądź wygaśnięcie obowiązku podatkowego lub zaistnienia zdarzeń mających wpływ na wysokość podatku.  
Miejsce składania: Wójt Gminy Rozogi właściwy ze względu na miejsce położenia lasu.

**A. MIEJSCE SKŁADANIA DEKLARACJI**

3. Wójt Gminy Rozogi  
Adres Rozogi, ul. 22 Lipca 22

**B. DANE SKŁADAJĄCEGO DEKLARACJĘ (niepotrzebne skreślić)**

\* - dotyczy składającego deklarację nie będącego osobą fizyczną      \*\* - dotyczy składającego deklarację będącego osobą fizyczną

**B.1 DANE IDENTYFIKACYJNE**

4. Rodzaj składającego deklarację (zaznaczyć właściwą kratkę)  
 1. osoba fizyczna     2. osoba prawna     3. jednostka organizacyjna     4. spółka nieposiadająca osobowości prawnej
5. Rodzaj własności, posiadania (zaznaczyć właściwą kratkę)  
 1. właściciel     2. Współwłaściciel     3. posiadacz samoistny     4. Współposiadacz samoistny     5. użytkownik wieczysty  
 5. Współużytkownik wieczysty     6. posiadacz zależny (np. dzierżawca)     7. Współposiadacz zależny (np. dzierżawca)
6. Miejsce/a (adres/y) położenia lasu oraz identyfikator/y działek (Uwaga! Wykazuje się odrębnie dla każdej nieruchomości)
7. Numer/y księgi wieczystej lub zbioru/ów dokumentów oraz nazwa sądu, w którym prowadzona jest księga wieczysta lub zbiór dokumentów (Uwaga! Wykazuje się odrębnie dla każdej nieruchomości)
8. Nazwa pełna\* / Nazwisko, pierwsze imię, drugie imię\*\*
9. Nazwa skrócona\* / Imię ojca, imię matki, data urodzenia (Uwaga! Wykazuje się tylko wówczas, gdy osobie fizycznej nie nadano numeru PESEL)\*\*
10. Identyfikator REGON\* / Numer PESEL\*\*

**B.2 ADRES SIEDZIBY\* / ADRES ZAMIESZKANIA\*\***

- |                 |                  |                       |
|-----------------|------------------|-----------------------|
| 11. Kraj        | 12. Województwo  | 13. Powiat            |
| 14. Gmina       | 15. Ulica        | 16. Nr domu/Nr lokalu |
| 17. Miejscowość | 18. Kod pocztowy | 19. Poczta            |

**C. OKOLICZNOŚCI POWODUJĄCE KONIECZNOŚĆ ZŁOŻENIA DEKLARACJI**

20. Okoliczności (zaznaczyć właściwą kratkę)  
 1. Deklaracja roczna       2. Korekta deklaracji rocznej

| <b>D. DANE DOTYCZĄCE PRZEDMIOTÓW OPODATKOWANIA</b> (Uwaga! Wykazujemy z dokładnością do 1 m kw.)  |                                     |  |  |
|---|-------------------------------------|--|--|
| <b>D.1 Z WYJĄTKIEM ZWOLNIONYCH</b>  |                                     |  |  |
| Wyszczególnienie  | Powierzchnia w hektarach fizycznych | Stawka podatku (0,220 m <sup>3</sup> drewna x cena drewna) w zł, gr    | Podatek w zł, gr - należy zaokrąglić do pełnych dziesiątek groszy (rubr. 2 x rubr.3) |
| 1   | 2                                   | 3  | 4  |
| 1. Lasy ochronne  |                                     |  |  |
| 2. Lasy wchodzące w skład rezerwatów przyrody i parków narodowych   |                                     |  |  |
| 3. Lasy pozostałe (nie wymienione w w. 1 i 2)   |                                     |  |  |
| 4. Razem (w. 1-3)   |                                     |  |  |
| <b>E. INFORMACJA O PRZEDMIOTACH ZWOLNIONYCH</b><br>(podać powierzchnię zwolnionego lasu oraz przepis prawa - z jakiego tytułu występuje zwolnienie) |                                     |  |  |
| <b>F. OŚWIADCZENIE I PODPIS SKŁADAJĄCEGO / OSOBY REPREZENTUJĄCEJ SKŁADAJĄCEGO</b><br>Oświadczam, że podane przeze mnie dane są zgodne z prawdą.     |                                     |  |  |
| 21. Imię  |                                     | 22. Nazwisko   |  |
| 23. Data wypełnienia (dzień - miesiąc - rok)  |                                     | 24. Podpis (pieczęć) składającego / osoby reprezentującej składającego |  |
| <b>G. ADNOTACJE ORGANU PODATKOWEGO</b>  |                                     |  |  |
| 25. Uwagi organu podatkowego  |                                     |  |  |
| 26. Identyfikator przyjmującego formularz   |                                     | 27. Data i podpis przyjmującego formularz                              |  |

### Pouczenie

W przypadku niewpłacenia w obowiązujących terminach i ratach kwoty podatku lub wpłacenia jej w niepełnej wysokości, niniejsza deklaracja stanowi podstawę do wystawienia tytułu wykonawczego, zgodnie z przepisami ustawy z dnia 17 czerwca 1966 r. o postępowaniu egzekucyjnym w administracji (tekst jedn. Dz. U. z 2002 r. Nr 110, poz. 968 z późn. zm.).

<sup>1</sup>)Na odrębnym wykazie należy podać identyfikator każdej działki, miejsce jej położenia, powierzchnię i klasę według ewidencji gruntów i budynków oraz numer księgi wieczystej

1. Numer Identyfikacji Podatkowej składającego informację

Załącznik Nr 4  
do Uchwały Rady Gminy Rozogi  
Nr XX.II/116/04 z dnia 29 grudnia 2004r.

IN - 1

## INFORMACJA W SPRAWIE PODATKU OD NIERUCHOMOŚCI

2. Rok

na

**Podstawa prawna:** Ustawa z dnia 12 stycznia 1991 r. o podatkach i opłatach lokalnych (niniejsza ustawa dokonuje w zakresie swojej regulacji wdrożenia następujących dyrektyw Wspólnot Europejskich: 1) dyrektywy 92/106/EWG z dnia 7 grudnia 1992 r. w sprawie ustanowienia wspólnych zasad dla niektórych typów transportu kombinowanego towarów między państwami członkowskimi (Dz. Urz. WE L 368 z 17.12.1992), 2) dyrektywy 1999/62/WE z dnia 17 czerwca 1999 r. w sprawie pobierania opłat za użytkowanie niektórych typów infrastruktury przez pojazdy ciężarowe (Dz. Urz. WE L 187 z 20.07.1999). Dane dotyczące ogłoszenia aktów prawa Unii Europejskiej, zamieszczone w niniejszej ustawie – z dniem uzyskania przez Rzeczpospolitą Polską członkostwa w Unii Europejskiej – dotyczą ogłoszenia tych aktów w Dzienniku Urzędowym Unii Europejskiej – wydanie specjalne; tekst jedn. Dz.U. z 2002 r. Nr 9, poz. 84 z późn. zm.).

**Składający:** Formularz przeznaczony dla osób fizycznych będących właścicielami nieruchomości lub obiektów budowlanych, posiadaczami samoistnymi nieruchomości lub obiektów budowlanych, użytkownikami wieczystymi gruntów, posiadaczami nieruchomości lub ich części albo obiektów budowlanych lub ich części, stanowiących własność Skarbu Państwa lub jednostki samorządu terytorialnego.

**Termin składania:** W terminie 14 dni od zaistnienia okoliczności mających wpływ na powstanie, bądź wygaśnięcie obowiązku podatkowego lub zaistnienia zdarzenia mającego wpływ na wysokość podatku.

**Miejsce składania:** Wójt Gminy Rozogi właściwy ze względu na miejsce położenia przedmiotów opodatkowania.

### A. MIEJSCE SKŁADANIA INFORMACJI

3. Wójt Gminy Rozogi

Adres Rozogi, ul.22 Lipca 22

### B. DANE SKŁADAJĄCEGO INFORMACJĘ

#### B.1 DANE IDENTYFIKACYJNE

4. Rodzaj własności, posiadania (zaznaczyć właściwą kratkę)

1. właściciel  2. Współwłaściciel  3. posiadacz samoistny  4. współposiadacz samoistny  5. użytkownik wieczysty  
 6. współużytkownik wieczysty  7. posiadacz zależny (np. dzierżawca, najemca)  8. Współposiadacz zależny (np. dzierżawca, najemca)

5. Miejsce/a (adres/y) położenia przedmiotów opodatkowania oraz identyfikator/y działek, budynków, lokali ( Uwaga! Wykazuje się odrębnie dla każdej nieruchomości )

6. Numer/y księgi wieczystej lub zbioru/ów dokumentów oraz nazwa sądu, w którym prowadzona jest księga wieczysta lub zbiór dokumentów (Uwaga! Wykazuje się odrębnie dla każdej nieruchomości)

7. Nazwisko, pierwsze imię, drugie imię

8. Imię ojca, imię matki, data urodzenia ( Uwaga! Wykazuje się tylko wówczas, gdy osobie fizycznej nie nadano numeru PESEL )

9. Numer PESEL/REGON

#### B.2 ADRES ZAMIESZKANIA

|                 |                  |                               |
|-----------------|------------------|-------------------------------|
| 10. Kraj        | 11. Województwo  | 12. Powiat                    |
| 13. Gmina       | 14. Ulica        | 15. Numer domu / Numer lokalu |
| 16. Miejscowość | 17. Kod pocztowy | 18. Poczta                    |

### C. OKOLICZNOŚCI POWODUJĄCE KONIECZNOŚĆ ZŁOŻENIA INFORMACJI

19. Okoliczności (zaznaczyć właściwą kratkę)

1. informacja składana po raz pierwszy  2. korekta uprzednio złożonej informacji (wykazu)

### D. DANE DOTYCZĄCE PRZEDMIOTÓW OPODATKOWANIA (z wyjątkiem zwolnionych)

#### D.1 POWIERZCHNIA GRUNTÓW ( Uwaga! Wykazujemy z dokładnością do 1 m kw.)

|   |                             |
|---|-----------------------------|
| 1. związanych z prowadzeniem działalności gospodarczej, bez względu na sposób zakwalifikowania w ewidencji gruntów i budynków | 20.<br>..... m <sup>2</sup> |
| 2. pod jeziorami, zajętych na zbiorniki wodne retencyjne lub elektrowni wodnych   | 21.<br>..... ha             |



|   |     |                      |
|---|-----|----------------------|
| 3. pozostałe grunty, w tym zajęte na prowadzenie odpłatnej statutowej działalności pożytku publicznego przez organizacje pożytku publicznego z wyjątkiem gruntów przeznaczonych pod budownictwo lotniskowe lub użytkowane na te cele  | 22. | ..... m <sup>2</sup> |
| grunty przeznaczone pod budownictwo lotniskowe lub użytkowane na te cele  |     | ..... m <sup>2</sup> |
| <b>D.2 POWIERZCHNIA UŻYTKOWA BUDYNKÓW LUB ICH CZĘŚCI (*)</b>  |     |                      |
| 1. mieszkalnych – ogółem  | 23. | ..... m <sup>2</sup> |
| w tym:  | 24. | ..... m <sup>2</sup> |
| - kondygnacji o wysokości od 1,40 do 2,20 m (zaliczyć 50% powierzchni)  |     | ..... m <sup>2</sup> |
| - kondygnacji o wysokości powyżej 2,20 m  |     | ..... m <sup>2</sup> |
| * Do powierzchni użytkowej budynku lub jego części należy zaliczyć powierzchnię mierzoną, po wewnętrznej długości ścian na wszystkich kondygnacjach, z wyjątkiem powierzchni klatek schodowych oraz sztywów dźwigowych. Za kondygnację uważa się również garaże podziemne, piwnice, sutereny i poddasza użytkowe. |     |                      |
| 2. związanych z prowadzeniem działalności gospodarczej oraz od części budynków mieszkalnych zajętych na prowadzenie działalności gospodarczej ogółem  | 25. | ..... m <sup>2</sup> |
| w tym:  |     | ..... m <sup>2</sup> |
| - kondygnacji o wysokości od 1,40 do 2,20 m (zaliczyć 50% powierzchni)  |     | ..... m <sup>2</sup> |
| - kondygnacji o wysokości powyżej 2,20 m  |     | ..... m <sup>2</sup> |
| 3. zajęte na prowadzenie działalności gospodarczej w zakresie obrotu kwalifikowanym materiałem siewnym ogółem   | 26. | ..... m <sup>2</sup> |
| w tym:  |     | ..... m <sup>2</sup> |
| - kondygnacji o wysokości od 1,40 do 2,20 m (zaliczyć 50% powierzchni)  |     | ..... m <sup>2</sup> |
| - kondygnacji o wysokości powyżej 2,20 m  |     | ..... m <sup>2</sup> |
| 4. zajęte na prowadzenie działalności gospodarczej w zakresie udzielania świadczeń zdrowotnych ogółem   | 27. | ..... m <sup>2</sup> |
| w tym:  |     | ..... m <sup>2</sup> |
| - kondygnacji o wysokości od 1,40 do 2,20 m (zaliczyć 50% powierzchni)  |     | ..... m <sup>2</sup> |
| - kondygnacji o wysokości powyżej 2,20 m  |     | ..... m <sup>2</sup> |
| 5. pozostałych ogółem, w tym zajęte na prowadzenie odpłatnej statutowej działalności pożytku publicznego przez organizacje pożytku publicznego z wyjątkiem budynków lotniskowych  | 28. | ..... m <sup>2</sup> |
| w tym:  |     | ..... m <sup>2</sup> |
| - kondygnacji o wysokości od 1,40 do 2,20 m (zaliczyć 50% powierzchni)  |     | ..... m <sup>2</sup> |
| - kondygnacji o wysokości powyżej 2,20 m  |     | ..... m <sup>2</sup> |
| budynki lotniskowe  |     | ..... m <sup>2</sup> |
| w tym:  |     | ..... m <sup>2</sup> |
| - kondygnacji o wysokości od 1,40 do 2,20 m (zaliczyć 50% powierzchni)  |     | ..... m <sup>2</sup> |
| - kondygnacji o wysokości powyżej 2,20 m  |     | ..... m <sup>2</sup> |
| <b>D.3 BUDOWLE</b>  |     |                      |
| 1. budowle (wartość, o której mowa w przepisach o podatkach dochodowych)  | 29. | .....                |

**E. INFORMACJA O PRZEDMIOTACH ZWOLNIONYCH**

(podać powierzchnię, bądź wartość budowli przedmiotów zwolnionych oraz przepis prawa – z jakiego tytułu występuje zwolnienie)

**F. OŚWIADCZENIE I PODPIS SKŁADAJĄCEGO / OSOBY REPREZENTUJĄCEJ SKŁADAJĄCEGO**

Oświadczam, że podane przeze mnie dane są zgodne z prawdą.

|  |  |
|--|--|
| 30. Imię                                     | 31. Nazwisko   |
| 32. Data wypełnienia (dzień – miesiąc – rok) | 33. Podpis (pieczęć) składającego / osoby reprezentującej składającego |

**G. ADNOTACJE ORGANU PODATKOWEGO**

|   |   |
|---|---|
| 34. Uwagi organu podatkowego              |   |
| 35. Identyfikator przyjmującego formularz | 36. Data i podpis przyjmującego formularz |

I. Numer Identyfikacji Podatkowej składającego informację

Załącznik Nr 5  
do Uchwały Rady Gminy Rozogi  
Nr XXII/116/04 z dnia 29 grudnia 2004r.

IR – 1

**INFORMACJA W SPRAWIE PODATKU ROLNEGO <sup>1)</sup>**

na 

|        |
|--------|
| 2. Rok |
|--------|

Podstawa prawna: Ustawa z dnia 15 listopada 1984 r. o podatku rolnym (tekst jedn. Dz. U. z 1993 r. Nr 94, poz. 431 ze zm.)  
Składający: Formularz przeznaczony dla osób fizycznych będących właścicielami gruntów, posiadaczami samoistnymi gruntów, użytkownikami wieczystymi gruntów, posiadaczami gruntów na podstawie umowy zawartej stosownie do przepisów o ubezpieczeniu społecznym rolników oraz posiadaczami gruntów stanowiących własność Skarbu Państwa lub jednostki samorządu terytorialnego.  
Termin składania: W terminie 14 dni od zaistnienia okoliczności mających wpływ na powstanie, bądź wygaśnięcie obowiązku podatkowego lub zaistnienia zdarzeń mających wpływ na wysokość podatku.  
Miejsce składania: Wójt Gminy Rozogi właściwy ze względu na miejsce położenia gruntów.

**A. MIEJSCE SKŁADANIA INFORMACJI**

3. Wójt Gminy Rozogi  
Adres Rozogi, 22 Lipca 22

**B. DANE SKŁADAJĄCEGO INFORMACJĘ**

**B.1 DANE IDENTYFIKACYJNE**

4. Rodzaj własności, posiadania (zaznaczyć właściwą kratkę)  
 1. Właściciel    2. Współwłaściciel    3. posiadacz samoistny    4. współposiadacz samoistny    5. użytkownik wieczysty  
 6. Współużytkownik wieczysty    7. posiadacz zależny (np. dzierżawca)    8. współposiadacz zależny (np. dzierżawca)

5. Miejsce/a (adres/y) położenia przedmiotów opodatkowania oraz identyfikator/y działek (Uwaga! Wykazuje się odrębnie dla każdej nieruchomości)

6. Numer/y księgi wieczystej lub zbioru/ów dokumentów oraz nazwa sądu, w którym prowadzona jest księga wieczysta lub zbiór dokumentów (Uwaga! Wykazuje się odrębnie dla każdej nieruchomości)

7. Nazwisko, pierwsze imię, drugie imię

8. Imię ojca, imię matki, data urodzenia (Uwaga! Wykazuje się tylko wówczas, gdy osobie fizycznej nie nadano numeru PESEL)

9. Numer PESEL/REGON

**B.2 ADRES ZAMIESZKANIA**

|                 |                  |                               |
|-----------------|------------------|-------------------------------|
| 10. Kraj        | 11. Województwo  | 12. Powiat                    |
| 13. Gmina       | 14. Ulica        | 15. Numer domu / Numer lokalu |
| 16. Miejscowość | 17. Kod pocztowy | 18. Poczta                    |

**C. OKOLICZNOŚCI POWODUJĄCE KONIECZNOŚĆ ZŁOŻENIA INFORMACJI**

19. Okoliczności (zaznaczyć właściwą kratkę)  
 1. informacja składana po raz pierwszy na dany rok    2. korekta uprzednio złożonej informacji

**D. DANE DOTYCZĄCE PRZEDMIOTÓW OPODATKOWANIA (włącznie ze zwolnionymi)<sup>1)</sup>**

| Klasy użytków wynikające z ewidencji gruntów i budynków | Powierzchnia gruntu w hektarach fizycznych<br>Uwaga! Wykazujemy z dokładnością do 1 m. kw. |   |   |   |   |   |   |
|---|--|---|---|---|---|---|---|
|   | Miejsce położenia oraz identyfikator działki<br>Numer księgi wieczystej                    | Miejsce położenia oraz identyfikator działki<br>Numer księgi wieczystej | Miejsce położenia oraz identyfikator działki<br>Numer księgi wieczystej | Miejsce położenia oraz identyfikator działki<br>Numer księgi wieczystej | Miejsce położenia oraz identyfikator działki<br>Numer księgi wieczystej | Miejsce położenia oraz identyfikator działki<br>Numer księgi wieczystej | Miejsce położenia oraz identyfikator działki<br>Numer księgi wieczystej |
|   |  |   |   |   |   |   |   |

|                                |  |  |  |  |  |  |  |
|--------------------------------|--|--|--|--|--|--|--|
| <b>Grunty orne</b>             |  |  |  |  |  |  |  |
| I                              |  |  |  |  |  |  |  |
| II                             |  |  |  |  |  |  |  |
| IIIa                           |  |  |  |  |  |  |  |
| IIIb                           |  |  |  |  |  |  |  |
| IVa                            |  |  |  |  |  |  |  |
| IVb                            |  |  |  |  |  |  |  |
| V                              |  |  |  |  |  |  |  |
| VI                             |  |  |  |  |  |  |  |
| VIz                            |  |  |  |  |  |  |  |
| <b>Sady</b>                    |  |  |  |  |  |  |  |
| I                              |  |  |  |  |  |  |  |
| II                             |  |  |  |  |  |  |  |
| IIIa                           |  |  |  |  |  |  |  |
| III                            |  |  |  |  |  |  |  |
| IIIb                           |  |  |  |  |  |  |  |
| IVa                            |  |  |  |  |  |  |  |
| IV                             |  |  |  |  |  |  |  |
| IVb                            |  |  |  |  |  |  |  |
| V                              |  |  |  |  |  |  |  |
| VI                             |  |  |  |  |  |  |  |
| VIz                            |  |  |  |  |  |  |  |
| <b>Użytki zielone</b>          |  |  |  |  |  |  |  |
| I                              |  |  |  |  |  |  |  |
| II                             |  |  |  |  |  |  |  |
| III                            |  |  |  |  |  |  |  |
| IV                             |  |  |  |  |  |  |  |
| V                              |  |  |  |  |  |  |  |
| VI                             |  |  |  |  |  |  |  |
| VIz                            |  |  |  |  |  |  |  |
| <b>Grunty rolne zabudowane</b> |  |  |  |  |  |  |  |
| I                              |  |  |  |  |  |  |  |
| II                             |  |  |  |  |  |  |  |
| IIIa                           |  |  |  |  |  |  |  |
| III                            |  |  |  |  |  |  |  |
| IIIb                           |  |  |  |  |  |  |  |

|  |  |  |  |  |  |  |  |
|--|--|--|--|--|--|--|--|
| <b>IVa</b>   |  |  |  |  |  |  |  |
| <b>IV</b>  |  |  |  |  |  |  |  |
| <b>IVb</b>   |  |  |  |  |  |  |  |
| <b>V</b>   |  |  |  |  |  |  |  |
| <b>VI</b>  |  |  |  |  |  |  |  |
| <b>VIz</b>   |  |  |  |  |  |  |  |
| <b>Grunty pod stawami</b>                                    |  |  |  |  |  |  |  |
| Zarybione lososiem, trocią, głowacica, palią i pstrągiem     |  |  |  |  |  |  |  |
| Zarybione innymi gatunkami ryb niż w poz.1)                  |  |  |  |  |  |  |  |
| Grunty pod stawami niezarybionymi                            |  |  |  |  |  |  |  |
| <b>Rowy</b>  |  |  |  |  |  |  |  |
| <b>Grunty zadrzewione zakrzaczone położone na UR</b>         |  |  |  |  |  |  |  |
| <b>I</b>   |  |  |  |  |  |  |  |
| <b>II</b>  |  |  |  |  |  |  |  |
| <b>IIIa</b>  |  |  |  |  |  |  |  |
| <b>III</b>   |  |  |  |  |  |  |  |
| <b>IIIb</b>  |  |  |  |  |  |  |  |
| <b>IVa</b>   |  |  |  |  |  |  |  |
| <b>IV</b>  |  |  |  |  |  |  |  |
| <b>IVb</b>   |  |  |  |  |  |  |  |
| <b>V</b>   |  |  |  |  |  |  |  |
| <b>VI</b>  |  |  |  |  |  |  |  |
| <b>VIz</b>   |  |  |  |  |  |  |  |
| <b>Razem</b>   |  |  |  |  |  |  |  |
| <b>Łączna pow. Gruntów do opodatkowania podatkiem rolnym</b> |  |  |  |  |  |  |  |

**E. INFORMACJA O PRZEDMIOTACH ZWOLNIONYCH**

(podać rodzaj, klasę i powierzchnię gruntów zwolnionych oraz przepis prawa - z jakiego tytułu występuje zwolnienie)

**F. OŚWIADCZENIE I PODPIS SKŁADAJĄCEGO / OSOBY REPREZENTUJĄCEJ SKŁADAJĄCEGO**

Oświadczam, że podane przeze mnie dane są zgodne z prawdą.

|  |  |
|--|--|
| 20. Imię                                     | 21. Nazwisko   |
| 22. Data wypełnienia (dzień - miesiąc - rok) | 23. Podpis (pieczęć) składającego / osoby reprezentującej składającego |

**G. ADNOTACJE ORGANU PODATKOWEGO**

|   |   |
|---|---|
| 24. Uwagi organu podatkowego              |   |
| 25. Identyfikator przyjmującego formularz | 26. Data i podpis przyjmującego formularz |

<sup>1)</sup>W każdej kolumnie należy podać dane dotyczące poszczególnych działek wchodzących w skład gospodarstwa rolnego. W przypadku większej ilości działek należy złożyć dodatkowy formularz informacji w sprawie podatku rolnego.

|  |
|--|
| 1. Numer Identyfikacji Podatkowej składającego informację<br>..... |
|--|

Załącznik Nr 6  
do Uchwały Rady Gminy Rozogi  
Nr XXII/116/04 z dnia 29 grudnia 2004r.

## IL-1 INFORMACJA W SPRAWIE PODATKU LEŚNEGO

|                 |
|-----------------|
| 2. Rok<br>..... |
|-----------------|

|  |                  |                       |
|--|------------------|-----------------------|
| Podstawa prawna: ustawa z dnia 30 października 2002 r. o podatku leśnym (Dz.U. Nr 200, poz. 1682, z późn. zm.).<br>Składający: Formularz przeznaczony dla osób fizycznych będących właścicielami lasów, posiadaczami samoistnymi lasów, użytkownikami wieczystymi lasów, posiadaczami lasów stanowiących własność Skarbu Państwa lub jednostki samorządu terytorialnego.<br>Termin składania: W terminie 14 dni od zaistnienia okoliczności mających wpływ na powstanie, bądź wygaśnięcie obowiązku podatkowego lub zaistnienia zdarzeń mających wpływ na wysokość podatku.<br>Miejsce składania: Wójt Gminy Rozogi właściwy ze względu na miejsce położenia lasu. |                  |                       |
| <b>A. MIEJSCE SKŁADANIA INFORMACJI</b>   |                  |                       |
| 3. Wójt Gminy Rozogi<br>Adres Rozogi, ul. 22 Lipca 22  |                  |                       |
| <b>B. DANE SKŁADAJĄCEGO INFORMACJĘ</b>   |                  |                       |
| <b>B.1 DANE IDENTYFIKACYJNE</b>  |                  |                       |
| 4. Rodzaj własności, posiadania (zaznaczyć właściwą kratkę)<br><input type="checkbox"/> 1. właściciel <input type="checkbox"/> 2. Współwłaściciel <input type="checkbox"/> 3. Posiadacz samoistny <input type="checkbox"/> 4. współposiadacz samoistny <input type="checkbox"/> 5. użytkownik wieczysty<br><input type="checkbox"/> 6. współużytkownik wieczysty <input type="checkbox"/> 7. Posiadacz zależny (np. dzierżawca) <input type="checkbox"/> 8. Współposiadacz zależny (np. dzierżawca)  |                  |                       |
| 5. Miejsce/a (adres/y) położenia lasu oraz identyfikator/y działek (Uwaga! Wykazuje się odrębnie dla każdej nieruchomości)   |                  |                       |
| 6. Numer/y księgi wieczystej lub zbioru/ów dokumentów oraz nazwa sądu, w którym prowadzona jest księga wieczysta lub zbiór dokumentów (Uwaga! Wykazuje się odrębnie dla każdej nieruchomości)  |                  |                       |
| 7. Nazwisko, pierwsze imię, drugie imię  |                  |                       |
| 8. Imię ojca, imię matki, data urodzenia (Uwaga! Wykazuje się tylko wówczas, gdy osobie fizycznej nie nadano numeru PESEL)   |                  |                       |
| 9. Numer PESEL/REGON   |                  |                       |
| <b>B.2 ADRES ZAMIESZKANIA</b>  |                  |                       |
| 10. Kraj   | 11. Województwo  | 12. Powiat            |
| 13. Gmina  | 14. Ulica        | 15. Nr domu/Nr lokalu |
| 16. Miejscowość  | 17. Kod pocztowy | 18. Poczta            |
| <b>C. OKOLICZNOŚCI POWODUJĄCE KONIECZNOŚĆ ZŁOŻENIA INFORMACJI</b>  |                  |                       |
| 19. Okoliczności (zaznaczyć właściwą kratkę)<br><input type="checkbox"/> 1. Informacja składana po raz pierwszy na dany rok <input type="checkbox"/> 2. korekta złożonej uprzednio informacji  |                  |                       |

| <b>D. DANE DOTYCZĄCE PRZEDMIOTÓW OPODATKOWANIA</b>  |   |
|---|---|
| <b>D.1 Z WYJĄTKIEM ZWOLNIONYCH</b>  |   |
| Wyszczególnienie  | Powierzchnia w hektarach fizycznych<br>(Uwaga! Wykazujemy z dokładnością do 1 m kw.)<br>Miejsce położenia oraz identyfikator działki, numer księgi wieczystej |
| 1   | 2   |
| 1. Lasy ochronne  |   |
| 2. Lasy wchodzące w skład rezerwatów przyrody i parków narodowych   |   |
| 3. Lasy pozostałe (nie wymienione w w. 1 i 2)   |   |
| 4. Razem (w. 1-3)   |   |
| <b>E. INFORMACJA O PRZEDMIOTACH ZWOLNIONYCH</b><br>(podać powierzchnię lasu zwolnionego oraz przepis prawa - z jakiego tytułu występuje zwolnienie) |   |
| <b>F. OŚWIADCZENIE I PODPIS SKŁADAJĄCEGO / OSOBY REPREZENTUJĄCEJ SKŁADAJĄCEGO</b><br>Oświadczam, że podane przeze mnie dane są zgodne z prawdą.     |   |
| 20. Imię  | 21. Nazwisko  |
| 22. Data wypełnienia (dzień - miesiąc - rok)  | 23. Podpis (pieczęć) składającego / osoby reprezentującej składającego  |
| <b>G. ADNOTACJE ORGANU PODATKOWEGO</b>  |   |
| 24. Uwagi organu podatkowego  |   |
| 25. Identyfikator przyjmującego formularz   | 26. Data i podpis przyjmującego formularz   |

## 216

### UCHWAŁA Nr XXII/106/04 Rady Gminy Stare Juchy z dnia 29 grudnia 2004 r.

#### zmieniająca uchwałę w sprawie zasad gospodarowania nieruchomościami stanowiącymi własność Gminy Stare Juchy.

Na podstawie art. 18 ust 2 pkt 9 lit a 40 ust 2 pkt 3 i art. 42 ustawy z dnia 8 marca 1990 roku o samorządzie gminnym /Dz. U. z 2001 r. 142, poz. 1591 z późn. zm./ w związku z art. 67 ust. 1 a ust. 4 ustawy z dnia 21 sierpnia 1997 r. o gospodarce nieruchomościami /Dz. U. z 2004 r. Nr 261, poz. 2603/ - Rada Gminy uchwala, co następuje:

**§ 1.** W uchwale Nr VI/26/03 Rady Gminy Stare Juchy z dnia 29 kwietnia 2003 roku w sprawie gospodarowania nieruchomościami stanowiącymi własność Gminy Stare Juchy w § 4 po ust. 10 dodaje się ust. 11 w brzmieniu:

„11. Bonifikata o której mowa w ust. 2, 4, 5 i 6 dotyczy również pomieszczeń przynależnych oraz udziału w nieruchomości wspólnej.”

**§ 2.** Wykonanie uchwały powierza się Wójtowi Gminy Stare Juchy.

**§ 3.** Uchwała wchodzi w życie po upływie 14 dni od dnia ogłoszenia w Dzienniku Urzędowym Województwa Warmińsko-Mazurskiego.

Przewodniczący Rady Gminy  
Zygmunt Kałmucki

## 217

### UCHWAŁA Nr XXVIII/323/04 Rady Miejskiej w Iławie z dnia 30 grudnia 2004 r.

#### zmieniająca uchwałę w sprawie Statutu Miasta Iławy.

Na podstawie art. 18 ust. 2 pkt 1 ustawy z dnia 8 marca 1990 roku o samorządzie (Dz. U. z 2001 roku 142 poz. 1591, z 2002 Nr 23, poz. 220, Nr 62, poz. 558, Nr 113, poz. 984, Nr 153 poz. 1271 i Nr 214 poz. 1806, z 2003 r. Nr 80, poz. 717 i Nr 162, poz. 1568 oraz z 2004 r. Nr 102 poz. 1055 i Nr 116 poz. 1203) Rada Miejska w Iławie uchwala, co następuje:

**§ 1.** W załączniku do uchwały Nr VII/40/94 Rady Miejskiej w Iławie z dnia 28 grudnia 1994 roku w sprawie uchwalenia Statutu Miasta Iławy (Dz. Urz. Woj. Warmińsko-Mazurskiego z 2003 r. Nr 81, poz. 1176) wprowadza się następujące zmiany:

1) w § 48:

a) w ust. 1 wykreśla się wyrazy „wstępnych, zstępnych oraz rodzeństwo”,

b) ust. 2 otrzymuje brzmienie:

„2. Informacje zawarte w oświadczeniach, o których mowa w ust. 1 są jawne z wyłączeniem informacji o adresie zamieszkania składającego oświadczenia oraz o miejscu położenia nieruchomości i są przechowywane w kancelarii tajnej”,

c) ust. 3 otrzymuje brzmienie:

„3. Oświadczenia wymienione w ust. 1 składa się Przewodniczącemu Rady Miejskiej w terminie 30 dni od dnia objęcia mandatu radnego. Kolejne oświadczenia majątkowe radni składają co roku do dnia 30 kwietnia według stanu na dzień 31 grudnia roku poprzedniego oraz na 2 miesiące przed upływem kadencji, a pozostałe oświadczenia w terminie 30 dni od dnia zaistnienia przyczyny ponownego złożenia oświadczenia. Analizy zawartych w oświadczeniach danych dokonuje Przewodniczący Rady Miejskiej. Oświadczenia przechowuje się przez 6 lat”.

d) w ust. 6 wyraz „oświadczenie” zastępuje się wyrazem „oświadczenia.”

2) w § 63 ust. 3 otrzymuje brzmienie:

„3.1) Na podstawie mianowania zatrudnia się pracowników z zastrzeżeniem pkt 2, 3 i 4 na następujących stanowiskach:

a) Kierowników Wydziałów i innych równorzędnych komórek organizacyjnych Urzędu Miasta,



- b) Kierowników Referatów,  
c) Inspektorów,  
d) Podinspektorów,
- 2) pracownicy wymienieni w pkt 1 lit. c-e są mianowani na wniosek Sekretarza Miasta,
- 3) pracownicy wymienieni w pkt 1 powinni spełniać warunki określone w ustawie o pracownikach samorządowych, a ponadto nienagannie wykonywać swoje obowiązki w pełnym wymiarze godzin przez okres nie krótszy niż 12 miesięcy,
- 4) do okresu pracy wymaganego w pkt 3 zalicza się staż pracy w Urzędzie Miasta z tytułu poprzedniego zatrudnienia w tym także na podstawie umowy o pracę na czas określony,
- 5) w wymienionym w pkt 3 okresie pracy pracownik zobowiązany jest poznać od strony praktycznej strukturę i funkcjonowanie organów Miasta, Urzędu oraz podległych jednostek, tryb załatwiania spraw, przepisy prawne obowiązujące w pracy komórki organizacyjnej Urzędu Miasta, w której pracuje oraz nabyć umiejętności pracy biurowej",
- 3) w § 83 wyraz „Zarząd” zastępuje się wyrazem „Burmistrz”,
- 4) w § 139:  
a) w pkt 1 wyraz „Zarządowi” zastępuje się wyrazem „Burmistrzowi”,  
b) pkt 3 uchyla się w całości.
- § 2.** Załącznik Nr 4 do Statutu Miasta Iławy przyjęty uchwałą Nr VII/40/94 Rady Miejskiej w Iławie z dnia 28 grudnia 1994 roku w sprawie uchwalenia Statutu Miasta Iławy (Dz. Urz. Województwa Warmińsko-Mazurskiego z 2003 r. Nr 81, poz. 1176) otrzymuje brzmienie jak załącznik do niniejszej uchwały.
- § 3.** Uchwała wchodzi w życie po upływie 14 dni od dnia ogłoszenia w Dzienniku Urzędowym Województwa Warmińsko-Mazurskiego.

Przewodniczący  
Rady Miejskiej w Iławie  
Edward Bojko

#### Załącznik Nr 4

### WYKAZ JEDNOSTEK ORGANIZACYJNYCH MIASTA

#### I. JEDNOSTKI BUDŻETOWE

##### 1. PRZEDSZKOLA MIEJSKIE:

- Nr 2 Integracyjne w Iławie, ul. Kasprowicza 3
- Nr 3 w Iławie, ul. Kościuszki 22A
- Nr 4 w Iławie ul. Dąbrowskiego 17B
- Nr 5 w Iławie ul. Kopernika 13
- Nr 6 w Iławie, ul. Wiejska 3

##### 2. MIEJSKI ZESPÓŁ OBSŁUGI SZKÓŁ I PRZEDSZKOLI 14-200 Iława, ul. Niepodległości 13

##### 3. GIMNAZJUM SAMORZĄDOWE Nr I 14 -200 Iława ul. Kościuszki 2

##### 4. GIMNAZJUM SAMORZĄDOWE Nr 2 14 -200 Iława ul. Wiejska 11

##### 5. SAMORZĄDOWA SZKOŁA PODSTAWOWA Nr 2 w Iławie ul. Andersa 7

##### 6. SAMORZĄDOWA SZKOŁA PODSTAWOWA Nr 3 w Iławie ul. Niepodległości 11A

##### 7. SAMORZĄDOWA SZKOŁA PODSTAWOWA Nr 4 w Iławie ul. Skłodowskiej 31

##### 8. URZĄD MIASTA IŁAWY 14-200 Iława ul. Niepodległości 13

##### 9. STRAŻ MIEJSKA 14-200 Iława ul. Niepodległości 13

##### 10. MIEJSKI OŚRODEK POMOCY SPOŁECZNEJ 14-200 Iława ul. Grunwaldzka 6A

##### 11. IŁAWSKI CENTRUM SPORTU TURYSTYKI I REKREACJI 14-200 Iława ul. Niepodległości 11B

#### II. IŁAWSKIE CENTRUM KULTURY

14-200 Iława ul. Niepodległości 13B - Instytucja kultury

#### III. SPÓŁKI PRAWA HANDLOWEGO

1. „Iławskie Wodociągi” Spółka z o.o. 14-200 Iława ul. Wodna 2.
2. IŁAWSKIE TOWARZYSTWO BUDOWNICTWA SPOŁECZNEGO ZARZĄD GOSPODARKI LOKALAMI Spółka z o.o. 14-200 Iława ul. Jagiellończyka 16.
3. ZAKŁAD KOMUNIKACJI MIEJSKIEJ Spółka z o.o. 14-200 Iława ul. Jagiellończyka 16.

## 218

### UCHWAŁA Nr XXVII/161/04 Rady Miejskiej w Miłakowie z dnia 30 grudnia 2004 r.

#### w sprawie określenia czasu pracy placówek handlu detalicznego, zakładów gastronomicznych i zakładów usługowych dla ludności na terenie miasta i gminy Miłakowo.

Na podstawie art. XII § 1 ustawy z dnia 26 czerwca 1974 r. - Przepisy wprowadzające Kodeks Pracy /Dz. U. Nr 24, poz. 142, zm. Dz. U Nr 34, poz. 198 z 1990 r./ oraz art. 18 ust. 2, pkt 15 ustawy z dnia 8 marca 1990 r. o samorządzie gminnym /Dz. U Nr 142, poz. 1591 z 2001 r. zm. z 2002 r. Dz. U Nr 23, poz. 220 Nr 62, poz. 558, Nr 113, poz. 984 i 214 poz. 1806 - Rada Miejska Miłakowo uchwala, co następuje:

**§ 1.** Określa się dni i godziny otwierania i zamykania placówek handlu detalicznego, zakładów gastronomicznych i zakładów usługowych dla ludności:

- a) handlu detalicznego w dni powszednie i dni ustawowo wolne od pracy pomiędzy godzinami od 6.00 do 22.00, niektóre placówki po uprzednim uzgodnieniu mogą pracować w godzinach nocnych,
- b) zakładów gastronomicznych w piątki i soboty do godziny 2.00 dnia następnego, a w pozostałe dni powszednie i ustawowo wolne od pracy do godziny 24.00,
- c) zakładów usługowych dla ludności - w dni powszednie i dni ustawowo wolne od pracy pomiędzy godzinami od 6.00 do 22.00.

**§ 2.** W zakładach gastronomicznych, w których organizowane są imprezy rozrywkowe i okolicznościowe

/dyskoteki, dansingi, przyjęcia itp./ dopuszcza się wydłużenie określonych godzin otwarcia na czas trwania imprezy do 6.00 dnia następnego po uprzednim pisemnym powiadomieniu Policji.

**§ 3.** Kierownicy placówek handlu detalicznego, zakładów gastronomicznych i zakładów usługowych dla ludności zobowiązani są do umieszczenia na drzwiach wejściowych lub innym widocznym miejscu dla klienta miejscu informacji o dniach i godzinach otwierania oraz zamykania placówki.

**§ 4.** Wykonanie uchwały powierza się Burmistrzowi Miasta i Gminy Miłakowo.

**§ 5.** Traci moc uchwała Nr XV/99/96 z dnia 20 sierpnia 1996 r. Rady Gminy w Miłakowie i uchwała Nr XIX/144/2000 Rady Miejskiej w Miłakowie z dnia 20 września 2000 r.

**§ 6.** Uchwała podlega ogłoszeniu w Dzienniku Urzędowym Województwa Warmińsko-Mazurskiego i wchodzi w życie w 14 dni od dnia jej ogłoszenia .

Przewodniczący Rady Miejskiej  
Jan Dejna

## 219

### UCHWAŁA Nr XXIII/128/05 Rady Gminy Lubawa z dnia 17 stycznia 2005 r.

#### w sprawie ustalenia przebiegu dróg gminnych.

Na podstawie art. 18 ust. 1 pkt 15 ustawy z dnia 8 marca 1990 r. o samorządzie gminnym (t. j. Dz. U. z 2001 r. Nr 142, poz. 1591 z późn. zm.) oraz art. 7 ust. 3 ustawy z dnia 21 marca 1985 r. o drogach publicznych (t.j. Dz. U z 2004 r. Nr 204, poz. 2086) Rada Gminy Lubawa uchwala co następuje:

**§ 1.** 1. Ustala się następujący przebieg istniejących dróg gminnych określonych uchwałą Nr XXI/120/04 Rady Gminy Lubawa z dnia 30 listopada 2004 r. w sprawie zaliczenia dróg do kategorii dróg gminnych :

- 1) droga Tuszewo-Mortęgi odcinek o dł. 3,43 km tj. od drogi woj. Lubawa Lidzbark Wel. do drogi pow. Lubawa Zajączkowo,
- 2) droga Omule - Czerlin odcinek o dł. 2,31 km tj. od drogi pow. Prątnica Złotowo do drogi pow. Napromek Jagodziny,
- 3) droga Prątnica - Tuszewo odcinek o dł. 3,41 km tj. od drogi pow. Lubawa Rybno do drogi woj. Lubawa Lidzbark Wel.,
- 4) droga Łążyn – Szczepankowo odcinek o dł. 3,52 km tj. od drogi pow. Lubawa Rybno do drogi pow. Prątnica Jagodziny,

- 5) droga Grabowo - Losy odcinek o dł. 5,30 km tj. od drogi pow. Władyki Rożental do granicy miasta Lubawa,
- 6) droga Napromek - Lubstynek odcinek o dł. 3,30 km tj. od drogi woj. Lubawa Pawłowo do m. Lubstynek.

2. Przebieg dróg w terenie odzwierciedla mapa stanowiąca załącznik nr 1 do uchwały.

§ 2. Wykonanie uchwały powierza się Wójtowi Gminy Lubawa.

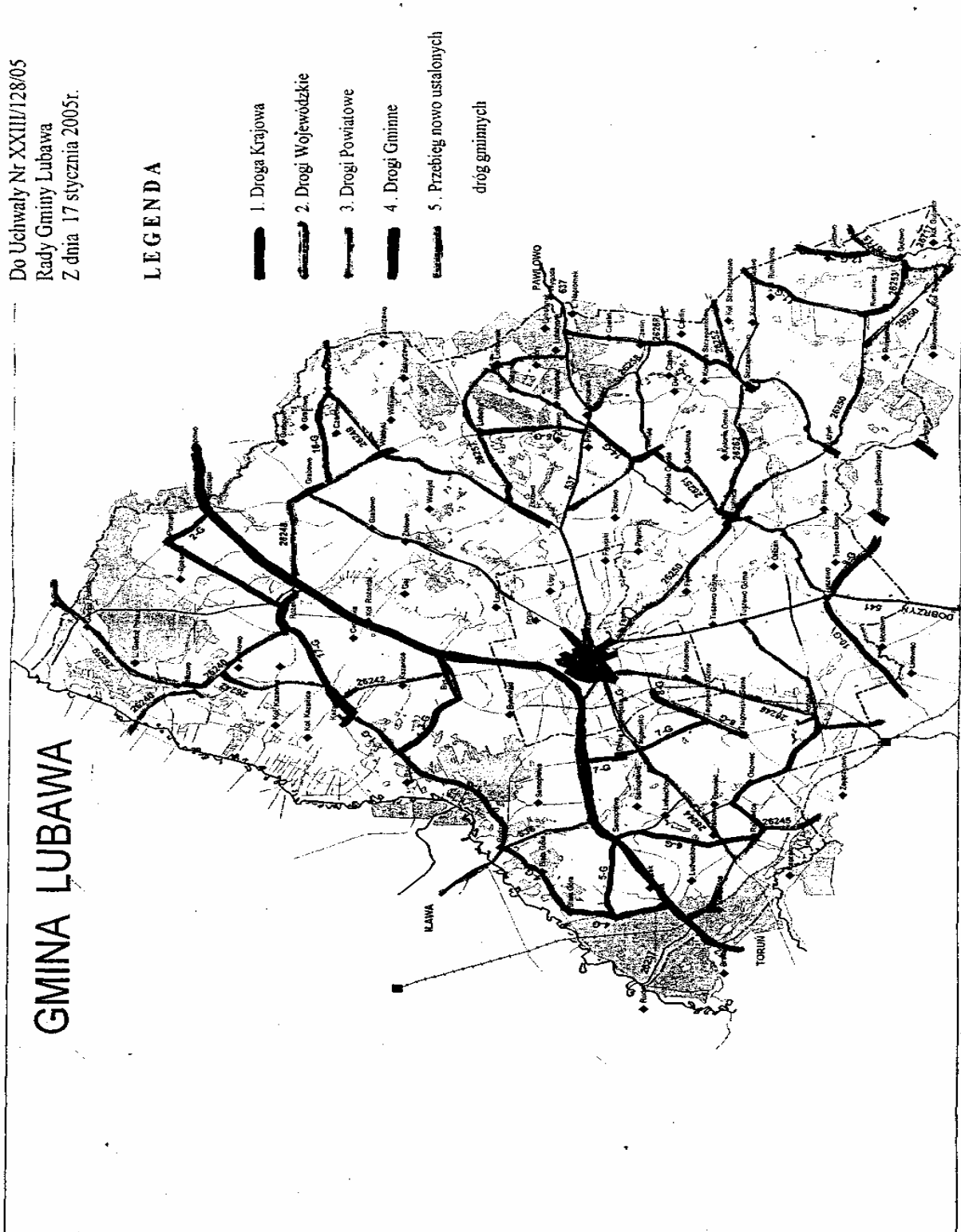
§ 3. Uchwała wchodzi w życie po upływie 14 dni od dnia ogłoszenia w Dzienniku Urzędowym Województwa Warmińsko-Mazurskiego.

Przewodniczący Rady  
Jan Laskowski

Załącznik Nr 1  
Do Uchwały Nr XXIII/128/05  
Rady Gminy Lubawa  
Z dnia 17 stycznia 2005r.

### LEGENDA

1. Droga Krajowa
2. Drogi Wojewódzkie
3. Drogi Powiatowe
4. Drogi Gminne
5. Przebieg nowo ustalonych dróg gminnych



## 220

### INFORMACJA

#### **o decyzji Prezesa URE, odmawiającej zatwierdzenia taryfy dla ciepła Przedsiębiorstwa Wielobranżowego „HONELL-SERVIS” Spółka z ograniczoną odpowiedzialnością.**

Decyzją z dnia 17 stycznia 2005 r. Nr OKR-4210-43(22)/2004/8//JI, wydaną na podstawie art. 61 § 1 Kodeksu postępowania administracyjnego, Prezes Urzędu Regulacji Energetyki postanowił odmówić zatwierdzenia taryfy dla ciepła, przedstawionej przez zainteresowane Przedsiębiorstwo energetyczne.

### UZASADNIENIE

W dniu 24 maja 2004 r., na wniosek Przedsiębiorstwa energetycznego, na podstawie art. 61 § 1 Kpa, zostało wszczęte postępowanie administracyjne w sprawie zatwierdzenia taryfy dla ciepła.

Zgodnie z art. 47 ust. 1 ustawy - Prawo energetyczne, przedsiębiorstwa energetyczne posiadające koncesje na prowadzenie działalności gospodarczej w zakresie wytwarzania, przesyłania i dystrybucji oraz obrotu ciepłem ustalają taryfy dla ciepła, które podlegają zatwierdzeniu przez Prezesa Urzędu Regulacji Energetyki, zwanego dalej „Prezesem URE”. W myśl art. 23 ust. 2 pkt 2 lit. a) tej ustawy, do zakresu kompetencji Prezesa URE należy zatwierdzanie i kontrolowanie taryf dla ciepła pod względem zgodności z zasadami określonymi w art. 45 i 46, w tym analizowanie i weryfikowanie kosztów przyjmowanych przez przedsiębiorstwa energetyczne jako uzasadnione do kalkulacji cen i stawek opłat w taryfach. Jak wynika z treści art. 47 ust. 2 ustawy Prezes URE zatwierdza bądź odmawia jej zatwierdzenia w przypadku stwierdzenia niezgodności taryfy z zasadami i przepisami, o których mowa w art. 44, 45 i 46.

W trakcie postępowania administracyjnego, na podstawie zgromadzonego materiału dowodowego stwierdzono, że Przedsiębiorstwo energetyczne ustaliło taryfę niezgodnie z art. 45 ust. 1 ustawy - Prawo energetyczne, a także niezgodnie z § 12 ust. 3 oraz § 25 rozporządzenia Ministra Gospodarki i Pracy z dnia 30 lipca 2004 r. w sprawie szczegółowych zasad kształtowania i kalkulacji taryf oraz rozliczeń w obrocie ciepłem (Dz. U. z 2004 r. Nr 184, poz. 1902).

Wobec powyższego odmowa zatwierdzenia niniejszej taryfy dla ciepła znajduje swoje uzasadnienie. Istotnym dla poparcia tego stanowiska jest orzecznictwo Sądu Okręgowego w Warszawie - Sądu Ochrony Konkurencji i Konsumentów z dnia 27.01.2003 r. sygn. akt XVII Ame 25/02, gdzie wskazano, że w „przypadku stwierdzenia, że taryfa została opracowana niezgodnie z przepisami art. 46 ustawy - Prawo energetyczne (jak również art. 45 ust. 1), Prezes URE ma obowiązek odmówić zatwierdzenia taryfy”.

Z upoważnienia  
Prezesa Urzędu Regulacji Energetyki  
p.o. Dyrektora  
Południowo-Wschodniego Oddziału Terenowego  
Urzędu Regulacji Energetyki  
z siedzibą w Krakowie  
Dorota Koziół

Kraków, dnia 17 stycznia 2005 r.

## 221

### OBWIESZCZENIE

Starosty Ełckiego

z dnia 20 stycznia 2005 r.

#### **w sprawie podania do publicznej wiadomości miesięcznego kosztu utrzymania jednego mieszkańca w Domu Pomocy Społecznej w Nowej Wsi Ełckiej i w Domu Pomocy Społecznej w Ełku w 2005 r.**

Na podstawie art. 60 ust. 2, pkt 2 ustawy z dnia 12 marca 2004 r. o pomocy społecznej (t.j. Dz. U. z 2004 r. Nr 64, poz. 593 z późn. zm.), podaje się do publicznej wiadomości miesięczny koszt utrzymania jednego mieszkańca **w Domu Pomocy Społecznej w Nowej Wsi Ełckiej** w wysokości - **1.636.80 zł** (słownie: jeden tysiąc sześćset trzydzieści sześć 80/100 ) oraz koszt utrzymania jednego mieszkańca **w „Tęczowym Domu” Domu Pomocy Społecznej w Ełku** w wysokości - **1.820 zł** (słownie: jeden tysiąc osiemset dwadzieścia złotych) na 2005 rok.

Starosta Ełcki  
Adam Jan Puza

**222**

**OBWIESZCZENIE**

**Starosty Ostródzkiego  
z dnia 24 stycznia 2005 r.**

**w sprawie podania do publicznej wiadomości średniego miesięcznego kosztu utrzymania dziecka w placówkach opiekuńczo-wychowawczych w roku 2005.**

Na podstawie art. 86 ust. 7 ustawy z dnia 12 marca 2004 r. o pomocy społecznej (Dz. U. Nr 64, poz. 593 z późn. zm.) podaję do publicznej wiadomości średni miesięczny koszt utrzymania dziecka w placówkach opiekuńczo-wychowawczych na terenie Powiatu Ostródzkiego w roku 2005:

- 1) Dom Dziecka w Morągu - **1652,00 zł**,
- 2) Dom Dziecka w Szymonowie - **1664,90 zł**,
- 3) Rodzinny Dom Dziecka w Ostródzie - **1668,00 zł**,
- 4) Rodzinny Dom Dziecka w Grabinku - **1965,00 zł**,
- 5) Placówka Rodzinna w Nowym Siedlisku - **1456,76 zł**.

Starosta  
Janusz Lipski

**223**

**OGŁOSZENIE**

**Starosty Oleckiego  
z dnia 17 stycznia 2005 r.**

**w sprawie zgłaszania kandydatów na członka powiatowej społecznej rady ds. osób niepełnosprawnych.**

Na podstawie § 9 ust. 1 rozporządzenia Ministra Gospodarki, Pracy i Polityki Społecznej z dnia 25 marca 2003 r. w sprawie organizacji oraz trybu działania wojewódzkich i powiatowych społecznych rad do spraw osób niepełnosprawnych (Dz. U. Nr 62, poz. 560) informuję o możliwości zgłaszania kandydatów na członka powiatowej społecznej rady do spraw osób niepełnosprawnych.

Kandydaci powinni być przedstawicielami organizacji pozarządowych, fundacji oraz jednostek samorządu terytorialnego.

Zgłoszenia kandydatów na członków rady należy złożyć w terminie **14 dni od dnia opublikowania ogłoszenia w Dzienniku Urzędowym Województwa Warmińsko-Mazurskiego w kancelarii Starostwa Powiatowego w Olecku, ul. Kolejowa 32**, w zamkniętych kopertach z dopiskiem „**Kandydat na członka powiatowej społecznej rady do spraw osób niepełnosprawnych**”.

Powołany członek powiatowej rady zostanie poinformowany pisemnie.

Starosta  
Stanisław Ramotowski