



# DZIENNIK URZĘDOWY

## WOJEWÓDZTWA WARMIŃSKO-MAZURSKIEGO

Olsztyn, dnia 15 listopada 2006 r.

Nr 173

TREŚĆ:

Poz.:

### UCHWAŁY RAD GMIN:

- 2479** - Nr LIX/236/06 Rady Gminy Ostróda z dnia 7 września 2006 r. w sprawie utworzenia Zespołu Szkół w Samborowie i nadania mu statutu. .... 11087
- 2480** - Nr LXVIII/845/06 Rady Miasta Olsztyn z dnia 27 września 2006 r. w sprawie uchwalenia statutu Rodzinnego Domu Dziecka w Olsztynie. .... 11087
- 2481** - Nr LXVIII/846/06 Rady Miasta Olsztyn z dnia 27 września 2006 r. w sprawie uchwalenia statutu Rodzinnego Domu Dziecka Nr 3 w Olsztynie..... 11089
- 2482** - Nr LXVIII/847/06 Rady Miasta Olsztyn z dnia 27 września 2006 r. w sprawie uchwalenia statutu Domu Dziecka w Olsztynie. .... 11090
- 2483** - Nr LXVIII/848/06 Rady Miasta Olsztyn z dnia 27 września 2006 r. w sprawie uchwalenia statutu Zespołu Placówek Opiekuńczo-Wychowawczych, Edukacyjnych i Diagnostycznych w Olsztynie. .... 11091
- 2484** - Nr LXVIII/849/06 Rady Miasta Olsztyn z dnia 27 września 2006 r. w sprawie uchwalenia statutu Świetlicy Terapeutycznej Nr 1 w Olsztynie. .... 11093
- 2485** - Nr LXVIII/850/06 Rady Miasta Olsztyn z dnia 27 września 2006 r. w sprawie uchwalenia statutu Świetlicy Terapeutycznej Nr 2 w Olsztynie. .... 11094
- 2486** - Nr XXXIII/219/06 Rady Gminy w Dźwierzutach z dnia 28 września 2006 r. w sprawie uchwalenia zmiany miejscowego planu zagospodarowania przestrzennego zespołów zabudowy letniskowej w obrębie wsi Linowo, gmina Dźwierzuty..... 11095
- 2487** - Nr XXXIV/199/06 Rady Gminy Wielbark z dnia 28 września 2006 r. w sprawie zaliczenia niektórych dróg w miejscowości Wielbark do kategorii dróg gminnych. .... 11102
- 2488** - Nr XXXIX/262/06 Rady Gminy Dywity z dnia 29 września 2006 r. w sprawie uchwalenia miejscowego planu zagospodarowania przestrzennego terenu zabudowy mieszkaniowej w obrębie Dywity, gmina Dywity. .... 11103
- 2489** - Nr XLV/83/06 Rady Miejskiej w Giżycku z dnia 29 września 2006 r. w sprawie sposobu i trybu umarzania, odraczania lub rozkładania na raty spłat należności pieniężnych, do których nie stosuje się przepisów ustawy z dnia 29 sierpnia 1997 r. - Ordynacja podatkowa (tekst jednolity Dz. U. z 2005 r. Nr 8, poz. 60 z późn. zm.). .... 11110
- 2490** - Nr XLV/93/06 Rady Miejskiej w Giżycku z dnia 29 września 2006 r. w sprawie zaliczenia do kategorii dróg gminnych ul. Trockiej. .... 11112
- 2491** - Nr XLV/94/06 Rady Miejskiej w Giżycku z dnia 29 września 2006 r. w sprawie zaliczenia do kategorii dróg gminnych ul. Turystycznej..... 11113
- 2492** - Nr XLV/95/06 Rady Miejskiej w Giżycku z dnia 29 września 2006 r. w sprawie zmiany uchwały Nr VIII/17/99 z dnia 26 marca 1999 roku dotyczącej planu sieci publicznych szkół podstawowych oraz określenia granic ich obwodów..... 11113
- 2493** - Nr XLV/96/06 Rady Miejskiej w Giżycku z dnia 29 września 2006 r. w sprawie określenia liczby przeznaczonych do wydania nowych licencji na wykonywanie transportu drogowego taksówką na rok 2007. .... 11114

- 2494** - Nr XXX/334/06 Rady Miejskiej w Jezioranach z dnia 29 września 2006 r. zmieniająca uchwałę w sprawie określenia zasad gospodarki nieruchomościami i stosowania bonifikat. .... 11114
- 2495** - Nr IX/43/06 Rady Miejskiej w Pasłęku z dnia 29 września 2006 r. w sprawie zasad i trybu przeprowadzenia konsultacji społecznych z mieszkańcami miejscowości Robity (PGR) w sprawie ustalenia urzędowej nazwy i rodzaju miejscowości..... 11115
- 2496** - Nr IX/44/06 Rady Miejskiej w Pasłęku z dnia 29 września 2006 r. w sprawie zasad i trybu przeprowadzenia konsultacji społecznych z mieszkańcami miejscowości Stegny (PGR) w sprawie ustalenia urzędowej nazwy i rodzaju miejscowości..... 11115
- 2497** - Nr XXVI/30/06 Rady Gminy w Płońnicy z dnia 29 września 2006 r. w sprawie zaliczenia dróg do kategorii dróg gminnych..... 11116
- 2498** - Nr XXVI/31/06 Rady Gminy w Płońnicy z dnia 29 września 2006 r. w sprawie ustalenia wysokości stawek o procentowych opłat adiacenckich z tytułu wzrostu wartości w wyniku podziału nieruchomości i z tytułu wzrostu wartości nieruchomości spowodowaną wybudowaniem urządzeń infrastruktury technicznej..... 11117
- 2499** - Nr XLV/232/06 Rady Gminy w Pozezdrzu z dnia 9 października 2006 r. w sprawie zmiany uchwały w sprawie regulaminu udzielania pomocy materialnej o charakterze socjalnym uczniom zamieszkałym na terenie gminy Pozezdrze. .... 11117
- 2500** - Nr XLV/233/06 Rady Gminy w Pozezdrzu z dnia 9 października 2006 r. w sprawie ustalenia dni i godzin otwierania oraz zamykania placówek handlu detalicznego, zakładów gastronomicznych oraz zakładów usługowych dla ludności na terenie Gminy Pozezdrze. .... 11118
- 2501** - Nr LII/322/06 Rady Miejskiej w Lidzbarku Warmińskim z dnia 11 października 2006 r. w sprawie zmiany uchwały w sprawie uchwalenia Regulaminu Przyznawania Stypendium Burmistrza Lidzbarka Warmińskiego. .... 11119
- 2502** - Nr LII/323/06 Rady Miejskiej w Lidzbarku Warmińskim z dnia 11 października 2006 r. w sprawie zmiany uchwały w sprawie ustalenia Regulaminu udzielania pomocy materialnej o charakterze socjalnym dla uczniów zamieszkałych na terenie miasta Lidzbark Warmiński. .... 11119
- 2503** - Nr XLV/386/06 Rady Miejskiej w Szczytnie z dnia 20 października 2006 r. w sprawie ustalenia liczby przeznaczonych do wydania w roku 2007 nowych licencji na wykonywanie transportu drogowego taksówką na terenie Miasta Szczytna. .... 11120
- 2504** - Nr XLIV/331/06 Rady Gminy Działdowo z dnia 25 października 2005 r. w sprawie wprowadzenia zmian w regulaminie udzielania pomocy materialnej o charakterze socjalnym dla uczniów zamieszkałych na terenie gminy Działdowo. .... 11121
- 2505** - Nr XLVII/296/06 Rady Miejskiej w Gołdapi z dnia 25 października 2006 r. w sprawie ustalenia liczby licencji na wykonywanie transportu drogowego taksówką w roku 2007..... 11121
- 2506** - Nr XLVII/298/06 Rady Miejskiej w Gołdapi z dnia 25 października 2006 r. w sprawie zmiany „Programu gospodarowania mieszkaniowym zasobem Gminy Gołdap w latach 2003-2007”..... 11122
- 2507** - Nr XLVII/299/06 Rady Miejskiej w Gołdapi z dnia 25 października 2006 r. w sprawie wyrażenia zgody na udzielenie spółdzielniom mieszkaniowym będącym właścicielami budynków mieszkalnych bonifikaty od opłaty z tytułu przekształcenia prawa użytkowania wieczystego w prawo własności nieruchomości stanowiących własność Gminy Gołdap zabudowanych na cele mieszkaniowe lub przeznaczonych pod tego rodzaju zabudowę. .... 11122
- 2508** - Nr LIV/715/06 Rady Miejskiej w Morągu z dnia 25 października 2006 r. w sprawie określenia liczby przeznaczonych do wydania nowych licencji na wykonanie transportu drogowego taksówką na terenie Gminy Morąg w 2007 roku. .... 11123
-

## 2479

### UCHWAŁA Nr LIX/236/06

Rady Gminy Ostróda

z dnia 7 września 2006 r.

#### w sprawie utworzenia Zespołu Szkół w Samborowie i nadania mu statutu.

Na podstawie art. 62 ust. 1 w związku z art. 58 ust. 1, 2, 6 ustawy z dnia 7 września 1991 r. o systemie oświaty (Dz. U. z 2004 r. Nr 256, poz. 2572, Nr 109, poz. 1161, Nr 137, poz. 1304, Nr 69, poz. 624, Nr 273, poz. 2703, Nr 281, poz. 2781, Dz. U. z 2005 r. Nr 17, poz. 141, Nr 131, poz. 1091, Nr 122, poz. 1020, Nr 167, poz. 1400, Nr 94, poz. 788, Nr 249, poz. 2104, Dz. U. 2003 r. Nr 137, poz. 1304) oraz art. 18 ust. 2 pkt 9 lit. h ustawy z dnia 8 marca 1990 r. o samorządzie gminnym (Dz. U. z 2001 r. Nr 142, poz. 1591 z 2002 r. Nr 23, poz. 220, Nr 62, poz. 558, Nr 113, poz. 984, Nr 153, poz. 1271, Nr 214, poz. 1806 z 2003 r. Nr 80, poz. 717, Nr 162, poz. 1568 z 2004 r. Nr 102, poz. 155, Nr 116, poz. 1203 z 2005 r. Nr 172, poz. 1441 z 2006 r. Nr 17, poz. 128) po uzyskaniu pozytywnej opinii Warmińsko Mazurskiego Kuratora Oświaty - Rada Gminy Ostróda uchwała, co następuje:

**§ 1. 1.** Tworzy się z dniem 1.IX.2007 r. Zespół Szkół w Samborowie z siedzibą przy ul. Szkolnej 8 zwany dalej Zespołem.

2. W skład Zespołu wchodzi:

- 1) Szkoła Podstawowa w Samborowie;
- 2) Gimnazjum w Samborowie;
- 3) Przedszkole w Samborowie.

**§ 2.** Zespołowi nadaje się statut stanowiący załącznik do niniejszej uchwały.

**§ 3.** W skład obwodu Zespołu wchodzi:

- 1) Gimnazjum: Czyżówka, Gierłoż, Morliny, Nastajki, Nowa Gierłoż, Ryńskie, Samborowo, Samborówko, Tyrowo, Turznica, Wirwajdy, Zabłocie;
- 2) Szkoła Podstawowa: Czyżówka, Gierłoż, Nowa Gierłoż, Samborowo, Samborówko, Turznica, Wirwajdy, Zabłocie;
- 3) Oddział przedszkolny w przedszkolu: Czyżówka, Gierłoż, Nowa Gierłoż, Samborowo, Samborówko, Turznica, Wirwajdy, Zabłocie.

**§ 4.** Zespół jest jednostką budżetową.

**§ 5.** Pracownicy i nauczyciele zatrudnieni w placówkach, o których mowa w § 1 ust. 2 stają się pracownikami Zespołu.

**§ 6.** Wykonanie uchwały powierza się Wójtowi Gminy Ostróda.

**§ 7.** Uchwała wchodzi w życie po upływie 14 dni od dnia ogłoszenia w Dz. Urz. Województwa Warmińsko-Mazurskiego z mocą obowiązującą od dnia 1 września 2007 r.

Przewodniczący Rady Gminy  
Roman Nowakowski

## 2480

### UCHWAŁA Nr LXVIII/845/06

Rady Miasta Olsztyn

z dnia 27 września 2006 r.

#### w sprawie uchwalenia statutu Rodzinnego Domu Dziecka w Olsztynie.

Na podstawie art. 40 ust. 2 pkt 2 ustawy z dnia 8 marca 1990 roku o samorządzie gminnym (Dz. U. z 2001 r. Nr 142, poz. 1591, zm. z 2002 r. Nr 23, poz. 220, Nr 62, poz. 558, Nr 113, poz. 984, Nr 153, poz. 1271, Nr 214, poz. 1806, z 2003 r. Nr 80, poz. 717 z 2004 r. Nr 116, poz. 1203 z 2005 r. Nr 172, poz. 1441 z 2006 r. Nr 17, poz. 128) oraz art. 20 ust. 2 ustawy z dnia 30 czerwca 2005 roku o finansach publicznych (Dz. U. z 2005 r. Nr 249, poz. 2104, zm. z 2005 r. Nr 169, poz. 1420 z 2006 r. Nr 45, poz. 319) Rada Miasta Olsztyn uchwała, co następuje:

**§ 1.** Nadaje się statut Rodzinnego Domu Dziecka w Olsztynie stanowiący załącznik do niniejszej uchwały.

**§ 2.** Wykonanie uchwały powierza się Prezydentowi Miasta Olsztyn.

**§ 3.** Uchwała wchodzi w życie po upływie 14 dni od daty ogłoszenia w Dzienniku Urzędowym Województwa Warmińsko-Mazurskiego.

Przewodniczący Rady  
Zbigniew Dąbkowski

Załącznik  
do uchwały Nr LXVIII/845/06  
Rady Miasta Olsztyn  
z dnia 27 września 2006 r.

## **STATUT. Rodzinnego Domu Dziecka w Olsztynie**

**§ 1.** Rodzinny Dom Dziecka w Olsztynie, zwany dalej „Domem”, działa na podstawie obowiązujących przepisów prawa, a w szczególności:

- 1) ustawy z dnia 12 marca 2004 r. o pomocy społecznej (Dz. U. z 2004 r. Nr 64, poz. 593 z późn. zm.);
- 2) ustawy z dnia 30 czerwca 2005 r. o finansach publicznych (Dz. U. z 2005 r. Nr 249, poz. 2104, z późn. zm.);
- 3) Decyzji Nr 8 Kuratorium Oświaty w Olsztynie z dnia 28 maja 1992 roku w sprawie połączenia Rodzinnego Domu Dziecka Nr 1 w Olsztynie ul. Dworcowa 73/27 i Rodzinnego Domu Dziecka Nr 2 w Olsztynie ul. Mrongowiusza 4/4 w jeden Rodzinny Dom Dziecka w Olsztynie ul. Mrongowiusza 4/4;
- 4) niniejszego Statutu.

**§ 2.** 1. Dom jest jednostką organizacyjną miasta Olsztyn działającą w formie jednostki budżetowej.

2. Dom prowadzi gospodarkę finansową w oparciu o plan dochodów i wydatków zwany planem finansowym.

3. Dochody pozyskiwane z tytułu darowizn i odszkodowań są gromadzone na wyodrębnionym rachunku dochodów własnych, a podstawą ich gospodarowania jest plan dochodów własnych.

4. Dom mieści się w Olsztynie przy ul. Mrongowiusza 4/4.

**§ 3.** Dom jest gminną placówką opiekuńczo-wychowawczą typu rodzinnego w rozumieniu § 5 ust. 1 Rozporządzenia Ministra Polityki Społecznej z dnia 14 lutego 2005 r. w sprawie placówek opiekuńczo-wychowawczych (Dz. U. z 2005 r. Nr 37, poz. 331).

**§ 4.** 1. Przedmiotem działalności Domu jest:

- 1) zapewnienie dzieciom, częściowo lub całkowicie pozbawionym opieki rodzicielskiej, w warunkach zbliżonych do domu rodzinnego całodobowej opieki i wychowania do czasu ich powrotu do rodziny lub umieszczenia go w rodzinie adopcyjnej lub jego usamodzielnienia;
- 2) umożliwianie korzystania ze świadczeń zdrowotnych i kształcenia przysługujących na podstawie odrębnych przepisów;

3) zaspakajanie niezbędnych potrzeb bytowych, rozwojowych, w tym emocjonalnych, społecznych oraz religijnych;

4) zaspakajanie potrzeb dziecka o których mowa w pkt c, Dom realizuje co najmniej na poziomie obowiązującego standardu opieki i wychowania.

2. Dom realizuje swoje podstawowe zadania w szczególności poprzez:

- 1) wychowywanie dzieci w różnym wieku, w tym dorastające i usamodzielniające się;
- 2) umożliwienie wspólnego wychowania i opiekowania się licznym rodzeństwem;
- 3) zapewnienie dzieciom kształcenia oraz wyrównywania opóźnień rozwojowych i szkolnych;
- 4) ustalanie zasad kontaktów dziecka z rodzicami w porozumieniu z sądem, centrum pomocy i ośrodkiem opiekuńczo-adopcyjnym.

**§ 5.** 1. Szczegółowy zakres działania Domu, w tym strukturę organizacyjną, określa regulamin organizacyjny opracowany przez dyrektora Domu w porozumieniu z centrum pomocy rodzinie, przyjętym przez Prezydenta Miasta Olsztyn.

2. Dom używa na tablicach, wywieszkach, formularzach, pieczęciach itp. nazwy:

RODZINNY DOM DZIECKA  
10-537 Olsztyn  
ul. Mrongowiusza 4/4

**§ 6.** 1. Domem kieruje dyrektor.

2. Dyrektora Domu zatrudnia i zwalnia Prezydent Miasta Olsztyn.

3. Dyrektor Domu wykonuje czynności pracodawcy w stosunku do pracowników Domu.

**§ 7.** Zmiany do statutu wprowadza się z zachowaniem trybu dla jego uchwalenia.

## 2481

### UCHWAŁA Nr LXVIII/846/06

Rady Miasta Olsztyn

z dnia 27 września 2006 r.

#### w sprawie uchwalenia statutu Rodzinnego Domu Dziecka Nr 3 w Olsztynie.

Na podstawie art. 40 ust. 2 pkt 2 ustawy z dnia 8 marca 1990 roku o samorządzie gminnym (Dz. U. z 2001 r. Nr 142, poz. 1591, zm. z 2002 r. Nr 23, poz. 220, Nr 62, poz. 558, Nr 113, poz. 984, Nr 153, poz. 1271, Nr 214, poz. 1806 z 2003 r. Nr 80, poz. 717 z 2004 r. Nr 116, poz. 1203 z 2005 r. Nr 172, poz. 1441 z 2006 r. Nr 17, poz. 128) oraz art. 20 ust. 2 ustawy z dnia 30 czerwca 2005 roku o finansach publicznych (Dz. U. z 2005 r. Nr 249, poz. 2104, zm. z 2005 r. Nr 169, poz. 1420 z 2006 r. Nr 45, poz. 319) Rada Miasta Olsztyn uchwała, co następuje:

**§ 1.** Nadaje się statut Rodzinnego Domu Dziecka Nr 3 w Olsztynie stanowiący załącznik do niniejszej uchwały.

**§ 2.** Wykonanie uchwały powierza się Prezydentowi Miasta Olsztyn.

**§ 3.** Uchwała wchodzi w życie po upływie 14 dni od daty ogłoszenia w Dzienniku Urzędowym Województwa Warmińsko-Mazurskiego.

Przewodniczący Rady  
Zbigniew Dąbkowski

Załącznik  
do uchwały Nr LXVIII/846/06  
Rady Miasta Olsztyn  
z dnia 27 września 2006 r.

#### STATUT Rodzinnego Domu Dziecka Nr 3 w Olsztynie

**§ 1.** Rodzinny Dom Dziecka Nr 3 w Olsztynie, zwany dalej „Domem”, działa na podstawie obowiązujących przepisów prawa, a w szczególności:

- 1) ustawy z dnia 12 marca 2004 r. o pomocy społecznej (Dz. U. z 2004 r. Nr 64, poz. 593 z późn. zm.);
- 2) ustawy z dnia 30 czerwca 2005 r. o finansach publicznych (Dz. U. z 2005 r. Nr 249, poz. 2104, z późn. zm.);
- 3) uchwały Nr XLVI/611/05 Rady Miasta Olsztyn z dnia 22 czerwca 2005 roku w sprawie utworzenia Rodzinnego Domu Dziecka Nr 3 w Olsztynie;
- 4) niniejszego Statutu.

**§ 2. 1.** Dom jest jednostką organizacyjną miasta Olsztyn działającą w formie jednostki budżetowej.

2. Dom prowadzi gospodarkę finansową w oparciu o plan dochodów i wydatków zwany planem finansowym.

3. Dochody pozyskiwane z tytułu darowizn i odszkodowań są gromadzone na wyodrębnionym rachunku dochodów własnych, a podstawą ich gospodarowania jest plan dochodów własnych.

4. Dom mieści się w Olsztynie przy ul. M. Curie-Skłodowskiej 9/5.

**§ 3.** Dom jest gminną placówką opiekuńczo-wychowawczą typu rodzinnego w rozumieniu § 5 ust. 1 Rozporządzenia Ministra Polityki Społecznej z dnia 14 lutego 2005 r. w sprawie placówek opiekuńczo-wychowawczych (Dz. U. z 2005 r. Nr 37, poz. 331).

**§ 4. 1.** Przedmiotem działalności Domu jest:

- 1) zapewnienie dzieciom, częściowo lub całkowicie pozbawionym opieki rodzicielskiej, w warunkach zbliżonych do domu rodzinnego całodobowej opieki i wychowania do czasu ich powrotu do rodziny lub umieszczenia w rodzinie adopcyjnej lub usamodzielnienia;
- 2) umożliwianie korzystania ze świadczeń zdrowotnych i kształcenia przysługujących na podstawie odrębnych przepisów;
- 3) zaspakajanie niezbędnych potrzeb bytowych, rozwojowych, w tym emocjonalnych, społecznych oraz religijnych;
- 4) zaspakajanie potrzeb dziecka o których mowa w pkt 3, Dom realizuje co najmniej na poziomie obowiązującego standardu opieki i wychowania.

2. Dom realizuje swoje podstawowe zadania w szczególności poprzez:

- 1) wychowywanie dzieci w różnym wieku, w tym dorastające i usamodzielniające się;
- 2) umożliwienie wspólnego wychowania i opiekowania się licznym rodzeństwem;
- 3) zapewnienie dzieciom kształcenia oraz wyrównywania opóźnień rozwojowych i szkolnych;
- 4) ustalanie zasad kontaktów dziecka z rodzicami w porozumieniu z sądem, centrum pomocy i ośrodkiem opiekuńczo-adopcyjnym.

**§ 5. 1.** Szczegółowy zakres działania Domu, w tym strukturę organizacyjną, określa regulamin organizacyjny

opracowany przez dyrektora Domu w porozumieniu z centrum pomocy rodzinie, przyjętym przez Prezydenta Miasta Olsztyn.

2. Dom używa na tablicach, wywieszkach, formularzach, pieczęciach itp. nazwy:

RODZINNY DOM DZIECKA Nr 3  
ul. M. Curie-Skłodowskiej 9/5  
10 - 109 Olsztyn

**§ 6. 1.** Domem kieruje dyrektor.

2. Dyrektora Domu zatrudnia i zwalnia Prezydent Miasta Olsztyn.

3. Dyrektor Domu wykonuje czynności pracodawcy w stosunku do pracowników Domu.

**§ 7.** Zmiany do statutu wprowadza się z zachowaniem trybu dla jego uchwalenia.

## 2482

### UCHWAŁA Nr LXVIII/847/06

Rady Miasta Olsztyn

z dnia 27 września 2006 r.

#### w sprawie uchwalenia statutu Domu Dziecka w Olsztynie.

Na podstawie art. 40 ust. 2 pkt 2 ustawy z dnia 8 marca 1990 roku o samorządzie gminnym ((Dz. U. z 2001 r. Nr 142, poz. 1591, zm. z 2002 r. Nr 23, poz. 220, Nr 62, poz. 558, Nr 113, poz. 984, Nr 153, poz. 1271, Nr 214, poz. 1806 z 2003 r. Nr 80, poz. 717 z 2004 r. Nr 116, poz. 1203 z 2005 r. Nr 172, poz. 1441 z 2006 r. Nr 17, poz. 128) oraz art. 20 ust. 2 ustawy z dnia 30 czerwca 2005 roku o finansach publicznych (Dz. U. z 2005 r. Nr 249, poz. 2104, zm. z 2005 r. Nr 169, poz. 1420 z 2006 r. Nr 45, poz. 319) Rada Miasta Olsztyn uchwała, co następuje:

**§ 1.** Nadaje się statut Domu Dziecka w Olsztynie stanowiący załącznik do niniejszej uchwały.

**§ 2.** Wykonanie uchwały powierza się Prezydentowi Miasta Olsztyn.

**§ 3.** Uchwała wchodzi w życie po upływie 14 dni od daty ogłoszenia w Dzienniku Urzędowym Województwa Warmińsko-Mazurskiego.

Przewodniczący Rady  
Zbigniew Dąbkowski

Załącznik  
do uchwały Nr LXVIII/847/06  
Rady Miasta Olsztyn  
z dnia 27 września 2006 r.

#### STATUT Domu Dziecka w Olsztynie

**§ 1.** Dom Dziecka w Olsztynie, zwany dalej „Domem”, działa na podstawie obowiązujących przepisów prawa, a w szczególności:

- 1) ustawy z dnia 12 marca 2004 r. o pomocy społecznej (Dz. U. z 2004 r. Nr 64, poz. 593 z późn. zm.);
- 2) ustawy z dnia 30 czerwca 2005 r. o finansach publicznych (Dz. U. z 2005 r. Nr 249, poz. 2104, z późn. zm.);
- 3) niniejszego Statutu.

**§ 2. 1.** Dom jest jednostką organizacyjną miasta Olsztyn działającą w formie jednostki budżetowej.

2. Dom prowadzi gospodarkę finansową w oparciu o plan dochodów i wydatków zwany planem finansowym.

3. Środki pochodzące z darowizn i odszkodowań oraz określone Uchwałą Nr XLII/543/05 Rady Miasta Olsztyn z

dnia 30 marca 2005r. w sprawie ustalenia źródła dochodów, które jednostki budżetowe pomocy społecznej mogą prowadzić na rachunku dochodów własnych oraz ich przeznaczenia, gromadzone są na rachunku dochodów własnych, a podstawą ich gospodarowania jest plan dochodów własnych.

4. Dom mieści się w Olsztynie przy ul. Korczaka 6.

**§ 3.** Dom jest socjalizacyjną placówką opiekuńczo-wychowawczą opieki całodobowej, przeznaczoną dla dzieci powyżej 3 roku życia.

**§ 4. 1.** Przedmiotem działalności Domu jest zapewnienie dzieciom całodobowej opieki i wychowania do czasu ich powrotu do rodziny, umieszczenia w rodzinnej formie opieki zastępczej lub usamodzielnienia, a także zapewnienie możliwości korzystania z przysługujących na podstawie odrębnych przepisów świadczeń zdrowotnych i kształcenia.

2. Dom realizuje swoje podstawowe zadania w szczególności poprzez:

- 1) podejmowanie działań mających na celu doprowadzenie do powrotu dziecka do rodziny, bądź zapewnienia opieki w jednej z rodzinnych form opieki zastępczej lub umieszczenia go w rodzinie adopcyjnej albo jego usamodzielnienie,
- 2) zapewnienie dzieciom kształcenia oraz wyrównywania opóźnień rozwojowych i szkolnych, a także tworzenie warunków fizycznego, psychicznego i poznawczego rozwoju, wyrównywanie deficytów rozwojowych dzieci,
- 3) umożliwianie dzieciom regularnych osobistych i bezpośrednich kontaktów z rodzicami i opiekunami prawnymi oraz innymi osobami bliskimi, z wyjątkiem przypadków, w których sąd zakazał lub ograniczył ich prawo do osobistych kontaktów z dzieckiem,
- 4) przygotowanie dzieci do podejmowania odpowiedzialności za własne postępowanie oraz naukę samodzielności w życiu,
- 5) zapewnienie odpowiednich warunków mieszkaniowych i bytowych.

**§ 5.** 1. Szczegółowy zakres działania Domu, w tym strukturę organizacyjną, określa regulamin organizacyjny opracowany przez dyrektora Domu w porozumieniu z centrum pomocy rodzinie, przyjętym przez Prezydenta Miasta Olsztyn.

2. Dom używa na tablicach, wywieszkach, formularzach, pieczęciach itp. nazwy:

DOM DZIECKA  
w Olsztynie  
10-071 Olsztyn ul. Korczaka 6

**§ 6.** 1. Domem kieruje dyrektor.

2. Dyrektora Domu zatrudnia i zwalnia Prezydent Miasta Olsztyn.

3. Dyrektor Domu wykonuje czynności pracodawcy w stosunku do pracowników Domu.

**§ 7.** Zmiany do statutu wprowadza się z zachowaniem trybu dla jego uchwalenia.

## 2483

### UCHWAŁA Nr LXVIII/848/06

Rady Miasta Olsztyn

z dnia 27 września 2006 r.

#### w sprawie uchwalenia statutu Zespołu Placówek Opiekuńczo-Wychowawczych, Edukacyjnych i Diagnostycznych w Olsztynie.

Na podstawie art. 40 ust. 2 pkt 2 ustawy z dnia 8 marca 1990 roku o samorządzie gminnym (Dz. U. z 2001 r. Nr 142, poz. 1591, zm. z 2002 r. Nr 23, poz. 220, Nr 62, poz. 558, Nr 113, poz. 984, Nr 153, poz. 1271, Nr 214, poz. 1806 z 2003 r. Nr 80, poz. 717 z 2004 r. Nr 116, poz. 1203 z 2005 r. Nr 172, poz. 1441 z 2006 r. Nr 17, poz. 128) oraz art. 20 ust. 2 ustawy z dnia 30 czerwca 2005 roku o finansach publicznych (Dz. U. z 2005 r. Nr 249, poz. 2104, zm. z 2005 r. Nr 169, poz. 1420 z 2006 r. Nr 45, poz. 319) Rada Miasta Olsztyn uchwala, co następuje:

**§ 1.** Nadaje się statut Zespołu Placówek Opiekuńczo-Wychowawczych, Edukacyjnych i Diagnostycznych w Olsztynie stanowiący załącznik do niniejszej uchwały.

**§ 2.** Wykonanie uchwały powierza się Prezydentowi Miasta Olsztyn.

**§ 3.** Uchwała wchodzi w życie po upływie 14 dni od daty ogłoszenia w Dzienniku Urzędowym Województwa Warmińsko-Mazurskiego.

Przewodniczący Rady  
Zbigniew Dąbkowski

Załącznik  
do uchwały Nr LXVIII/848/06  
Rady Miasta Olsztyn  
z dnia 27 września 2006 r.

**STATUT  
ZESPOŁU PLACÓWEK OPIEKUŃCZO-WYCHOWAWCZYCH, EDUKACYJNYCH I DIAGNOSTYCZNYCH  
W OLSZTYNIE.**

**§ 1.** Zespół Placówek Opiekuńczo-Wychowawczych, Edukacyjnych i Diagnostycznych w Olsztynie, zwany dalej „Zespołem”, działa na podstawie obowiązujących przepisów prawa, a w szczególności:

- 1) ustawy z dnia 12 marca 2004 r. o pomocy społecznej (Dz. U. z 2004 r. Nr 64, poz. 593 z późn. zm.);
- 2) ustawy z dnia 7 września 1991 roku o systemie oświaty (Dz. U. z 2004 r. Nr 256, poz. 2572, z późn. zm.);
- 3) ustawy z dnia 30 czerwca 2005 r. o finansach publicznych (Dz. U. z 2005 r. Nr 249, poz. 2104, z późn. zm.);
- 4) Decyzji Kuratora Oświaty w Olsztynie z dnia 1 marca 1994 r. w sprawie utworzenia Zespołu Placówek Opiekuńczo-Wychowawczych w Olsztynie;
- 5) niniejszego Statutu.

**§ 2. 1.** Zespół jest jednostką organizacyjną miasta Olsztyn działającą w formie jednostki budżetowej.

2. Zespół prowadzi gospodarkę finansową w oparciu o plan dochodów i wydatków zwany planem finansowym.

3. Środki pochodzące z darowizn i odszkodowań oraz określone Uchwałą Nr XLII/543/05 Rady Miasta Olsztyn z dnia 30 marca 2005r. w sprawie ustalenia źródła dochodów, które jednostki budżetowe pomocy społecznej mogą prowadzić na rachunku dochodów własnych oraz ich przeznaczenia, gromadzone są na rachunku dochodów własnych, a podstawą ich gospodarowania jest plan dochodów własnych.

4. Zespół mieści się w Olsztynie przy ul. Pstrowskiego 5 A.

5. Zespół jest jednostką ponadgminną, przeznaczoną dla dzieci i młodzieży w wieku 7- 18 lat.

6. W skład Zespołu wchodzi:

- 1) Pogotowie Opiekuńcze,
- 2) Dom dla Dzieci „W Parku”,
- 3) Świetlica Profilaktyczno-Wychowawcza,
- 4) Szkoła Podstawowa Nr 16,

5) Gimnazjum Nr 16,

6) Ośrodek Adopcyjno-Opiekuńczy.

**§ 3. 1.** Przedmiotem działalności Zespołu jest zapewnienie usług bytowych, opiekuńczo-wychowawczych, edukacyjnych i wspomagających na poziomie obowiązujących standardów i formach wynikających z indywidualnych potrzeb wychowanków.

2. Do Zespołu przyjmowane są dzieci i młodzież:

- 1) do Pogotowia Opiekuńczego całodobowo w wieku od 11 do 18 lat, dzieci młodsze od lat 7 w wyjątkowych przypadkach;
- 2) do Domu dla Dzieci „W Parku” w wieku od 7 do 18 lat. Pobierający naukę powyżej 18-go roku życia mogą przebywać do ukończenia szkoły, którą rozpoczęli przed osiągnięciem pełnoletniości;
- 3) do Świetlicy Profilaktyczno-Wychowawczej typu opiekuńczego od 7 do 17 lat;
- 4) w szkołach działających w Zespole zgodnie z obowiązkiem szkolnym.

**§ 4. 1.** Szczegółową strukturę organizacyjną i szczegółowy zakres zadań Zespołu oraz zakres zadań pracowników określa Dyrektor Zespołu w regulaminach organizacyjnych przyjętych przez Prezydenta Miasta Olsztyn.

2. Zespół używa na tablicach, wywieszkach, formularzach, pieczęciach itp. nazwy:

Zespół Placówek Opiekuńczo-Wychowawczych  
Edukacyjnych i Diagnostycznych  
10-049 Olsztyn  
ul. Pstrowskiego 5a

**§ 5. 1.** Zespołem kieruje dyrektor.

2. Dyrektora Zespołu zatrudnia i zwalnia Prezydent Miasta Olsztyn.

3. Dyrektor Zespołu wykonuje czynności pracodawcy w stosunku do pracowników Zespołu.

**§ 6.** Zmiany Statutu dokonuje się w trybie przewidzianym do jego uchwalenia.



## 2484

### UCHWAŁA Nr LXVIII/849/06

Rady Miasta Olsztyn

z dnia 27 września 2006 r.

#### w sprawie uchwalenia statutu Świetlicy Terapeutycznej Nr 1 w Olsztynie.

Na podstawie art. 40 ust. 2 pkt 2 ustawy z dnia 8 marca 1990 roku o samorządzie gminnym ((Dz. U. z 2001 r. Nr 142, poz. 1591, zm. z 2002 r. Nr 23, poz. 220, Nr 62, poz. 558, Nr 113, poz. 984, Nr 153, poz. 1271, Nr 214, poz. 1806 z 2003 r. Nr 80, poz. 717 z 2004 r. Nr 116, poz. 1203 z 2005 r. Nr 172, poz. 1441 z 2006 r. Nr 17, poz. 128) oraz art. 20 ust. 2 ustawy z dnia 30 czerwca 2005 roku o finansach publicznych (Dz. U. z 2005 r. Nr 249, poz. 2104, zm. z 2005 r. Nr 169, poz. 1420 z 2006 r. Nr 45, poz. 319) Rada Miasta Olsztyn uchwała, co następuje:

§ 1. Nadaje się statut Świetlicy Terapeutycznej Nr 1 w Olsztynie stanowiący załącznik do niniejszej uchwały.

§ 2. Wykonanie Uchwały powierza się Prezydentowi Miasta Olsztyn.

§ 3. Uchwała wchodzi w życie po upływie 14 dni od daty ogłoszenia w Dzienniku Urzędowym Województwa Warmińsko-Mazurskiego.

Przewodniczący Rady  
Zbigniew Dąbkowski

Załącznik  
do uchwały Nr LXVIII/849/06  
Rady Miasta Olsztyn  
z dnia 27 września 2006 r.

#### STATUT

#### Świetlicy Terapeutycznej Nr 1 w Olsztynie

§ 1. Świetlica Terapeutyczna Nr 1 w Olsztynie, zwana dalej „Świetlicą”, działa na podstawie obowiązujących przepisów prawa, a w szczególności:

- 1) ustawy z dnia 12 marca 2004 r. o pomocy społecznej (Dz. U. z 2004 r. Nr 64, poz. 593 z późn. zm.);
- 2) ustawy z dnia 30 czerwca 2005 r. o finansach publicznych (Dz. U. z 2005 r. Nr 249, poz. 2104, z późn. zm.);
- 3) uchwały Nr XIX/258/99 Rady Miejskiej w Olsztynie z dnia 24 listopada 1999 r. w sprawie określenia struktury organizacyjnej Świetlicy Terapeutycznej nr 1,
- 4) niniejszego Statutu.

§ 2. 1. Świetlica jest jednostką organizacyjną miasta Olsztyn działającą w formie jednostki budżetowej.

2. Świetlica prowadzi gospodarkę finansową w oparciu o plan dochodów i wydatków zwany planem finansowym.

3. Dochody pozyskiwane z tytułu darowizn i odszkodowań są gromadzone na wyodrębnionym rachunku dochodów własnych, a podstawą ich gospodarowania jest plan dochodów własnych.

4. Świetlica mieści się w Olsztynie przy ul. Niedziałkowskiego 21/2 i przy ul. Jagiellońskiej 18.

§ 3. Świetlica jest gminną, specjalistyczną placówką opiekuńczo-wychowawczą wsparcia dziennego, w rozumieniu § 32 ust. 1 i 2 Rozporządzenia Ministra Polityki Społecznej z dnia 14 lutego 2005 r. w sprawie placówek opiekuńczo-wychowawczych (Dz. U. z 2005 r. Nr 37, poz. 331).

§ 4. 1. Przedmiotem działalności Świetlicy na poziomie obowiązującego standardu w zakresie form pomocy dziecku i rodzinie jest:

- 1) pomoc w nauce;

- 2) organizacja czasu wolnego;
- 3) rozwój zainteresowań;
- 4) organizacja zajęć i zabaw sportowych;
- 5) udzielanie pomocy w sytuacjach kryzysowych szkolnych, rodzinnych, rówieśniczych i osobistych;
- 6) stała współpraca z rodziną dziecka.

2. Świetlica realizuje swoje podstawowe zadania w szczególności poprzez:

- 1) zajęcia socjoterapeutyczne;
- 2) zajęcia edukacyjno-rozwojowe;
- 3) zajęcia profilaktyczno-wychowawcze;
- 4) zajęcia korekcyjno-kompensacyjne i logopedyczne;
- 5) terapię indywidualną i konsultacje.

§ 5. 1. Szczegółowy zakres działania Świetlicy, w tym strukturę organizacyjną, określa regulamin organizacyjny opracowany przez dyrektora Świetlicy w porozumieniu z centrum pomocy rodzinie, przyjętym przez Prezydenta Miasta Olsztyn.

2. Świetlica używa na tablicach, wywieszkach, formularzach, pieczęciach itp. nazwy:

ŚWIETLICA TERAPEUTYCZNA Nr 1  
10 - 347 Olsztyn  
ul. Niedziałkowskiego 21/2

§ 6. 1. Świetlicą kieruje dyrektor.

2. Dyrektora Świetlicy zatrudnia i zwalnia Prezydent Miasta Olsztyn.

3. Dyrektor Świetlicy wykonuje czynności pracodawcy w stosunku do pracowników Świetlicy.

§ 7. Zmiany do statutu wprowadza się z zachowaniem trybu dla jego uchwalenia.

## 2485

### UCHWAŁA Nr LXVIII/850/06

#### Rady Miasta Olsztyn

z dnia 27 września 2006 r.

#### w sprawie uchwalenia statutu Świetlicy Terapeutycznej Nr 2 w Olsztynie.

Na podstawie art. 40 ust. 2 pkt 2 ustawy z dnia 8 marca 1990 roku o samorządzie gminnym ((Dz. U. z 2001 r. Nr 142, poz. 1591, zm. z 2002 r. Nr 23, poz. 220, Nr 62, poz. 558, Nr 113, poz. 984, Nr 153, poz. 1271, Nr 214, poz. 1806 z 2003 r. Nr 80, poz. 717 z 2004 r. Nr 116, poz. 1203 z 2005 r. Nr 172, poz. 1441 z 2006 r. Nr 17, poz. 128) oraz art. 20 ust. 2 ustawy z dnia 30 czerwca 2005 roku o finansach publicznych (Dz. U. z 2005 r. Nr 249, poz. 2104, zm. z 2005 r. Nr 169, poz. 1420 z 2006 r. Nr 45, poz. 319) Rada Miasta Olsztyn uchwala, co następuje:

§ 1. Nadaje się statut Świetlicy Terapeutycznej Nr 2 w Olsztynie stanowiący załącznik do niniejszej uchwały.

§ 2. Wykonanie uchwały powierza się Prezydentowi Miasta Olsztyn.

§ 3. Uchwała wchodzi w życie po upływie 14 dni od daty ogłoszenia w Dzienniku Urzędowym Województwa Warmińsko-Mazurskiego.

Przewodniczący Rady  
Zbigniew Dąbkowski

Załącznik  
do uchwały Nr LXVIII/850/06  
Rady Miasta Olsztyn  
z dnia 27 września 2006 r.

#### STATUT

#### Świetlicy Terapeutycznej Nr 2 w Olsztynie

§ 1. Świetlica Terapeutyczna Nr 2 w Olsztynie, zwana dalej „Świetlicą”, działa na podstawie obowiązujących przepisów prawa, a w szczególności:

- 1) ustawy z dnia 12 marca 2004 r. o pomocy społecznej (Dz. U. z 2004 r. Nr 64, poz. 593 z późn. zm.);
- 2) ustawy z dnia 30 czerwca 2005 r. o finansach publicznych (Dz. U. z 2005 r. Nr 249, poz. 2104, z późn. zm.);
- 3) uchwały Nr XIX/259/99 Rady Miejskiej w Olsztynie z dnia 24 listopada 1999 r. w sprawie określenia struktury organizacyjnej Świetlicy Terapeutycznej nr 2,
- 4) niniejszego Statutu.

§ 2. 1. Świetlica jest jednostką organizacyjną miasta Olsztyn działającą w formie jednostki budżetowej.

2. Świetlica prowadzi gospodarkę finansową w oparciu o plan dochodów i wydatków zwany planem finansowym.

3. Dochody pozyskiwane z tytułu darowizn i odszkodowań są gromadzone na wyodrębnionym rachunku dochodów własnych, a podstawą ich gospodarowania jest plan dochodów własnych.

4. Świetlica mieści się w Olsztynie przy ul. Jarocka 65.

§ 3. Świetlica jest gminną, specjalistyczną placówką opiekuńczo-wychowawczą wsparcia dziennego, w rozumieniu § 32 ust. 1 i 2 Rozporządzenia Ministra Polityki Społecznej z dnia 14 lutego 2005 r. w sprawie placówek opiekuńczo-wychowawczych (Dz. U. z 2005 r. Nr 37, poz. 331).

§ 4. 1. Przedmiotem działalności Świetlicy na poziomie obowiązującego standardu w zakresie form pomocy dziecku i rodzinie jest:

- 1) pomoc w nauce;

- 2) organizacja czasu wolnego;
- 3) rozwój zainteresowań;
- 4) organizacja zajęć i zabaw sportowych;
- 5) udzielanie pomocy w sytuacjach kryzysowych szkolnych, rodzinnych, rówieśniczych i osobistych;
- 6) stała współpraca z rodziną dziecka.

2. Świetlica realizuje swoje podstawowe zadania w szczególności poprzez:

- 1) zajęcia socjoterapeutyczne;
- 2) zajęcia edukacyjno-rozwojowe;
- 3) zajęcia profilaktyczno-wychowawcze;
- 4) zajęcia korekcyjno-kompensacyjne i logopedyczne;
- 5) terapię indywidualną i konsultacje.

§ 5. 1. Szczegółowy zakres działania Świetlicy, w tym strukturę organizacyjną, określa regulamin organizacyjny opracowany przez dyrektora Świetlicy w porozumieniu z centrum pomocy rodzinie, przyjętym przez Prezydenta Miasta Olsztyn.

2. Świetlica używa na tablicach, wywieszkach, formularzach, pieczęciach itp. nazwy:

ŚWIETLICA TERAPEUTYCZNA Nr 2  
10 - 699 Olsztyn  
ul. Jarocka 65

§ 6. 1. Świetlicą kieruje dyrektor.

2. Dyrektora Świetlicy zatrudnia i zwalnia Prezydent Miasta Olsztyn.

3. Dyrektor Świetlicy wykonuje czynności pracodawcy w stosunku do pracowników Świetlicy.

§ 7. Zmiany do statutu wprowadza się z zachowaniem trybu dla jego uchwalenia.

## 2486

### UCHWAŁA Nr XXXIII/219/06 Rady Gminy w Dźwierzutach z dnia 28 września 2006 r.

#### w sprawie uchwalenia zmiany miejscowego planu zagospodarowania przestrzennego zespołów zabudowy letniskowej w obrębie wsi Linowo, gmina Dźwierzuty.

Na podstawie art. 18 ust. 2 pkt 5 ustawy z dnia 8 marca 1990 r. o samorządzie gminnym (Dz. U. z 2001 r. Nr 142, poz. 1591 z 2002 r. Nr 23, poz. 220, Nr 62, poz. 558, Nr 113, poz. 984, Nr 214, poz. 1806) oraz art. 20, ust. 1 ustawy z dnia 27 marca 2003 r. o planowaniu i zagospodarowaniu przestrzennym (Dz. U. Nr 80, poz. 717 z 2003 r. Nr 6, poz. 41, Nr 141, poz. 1492 z 2004 r. Nr 113, poz. 954, Nr 130, poz. 1087 z 2005 r.) Rada Gminy w Dźwierzutach postanawia, co następuje:

**§ 1.1.** Uchwala się zmianę miejscowego planu zagospodarowania przestrzennego dla terenu położonego we wsi Linowo zwaną w dalszej części planem. Granice terenu objętego planem jak w załączniku Nr 1 niniejszej uchwały.

2. Uchwalany plan składa się z następujących elementów opublikowanych w Dzienniku Urzędowym Województwa Warmińsko-Mazurskiego:

- 1) tekstu planu, stanowiącego treść niniejszej uchwały,
- 2) rysunku planu w skali 1:1000, stanowiącego integralną część i załącznik graficzny Nr 1 niniejszej uchwały,
- 3) stwierdzenia zgodności niniejszego planu ze Studium Uwarunkowań i Kierunków Zagospodarowania Przestrzennego Gminy Dźwierzuty, stanowiącego załącznik Nr 2 niniejszej uchwały,
- 4) rozpatrzenia uwag do projektu niniejszego planu, stanowiących załącznik Nr 3 niniejszej uchwały,
- 5) rozstrzygnięcie o sposobie realizacji zapisanych w planie inwestycji z zakresu infrastruktury technicznej, które należą do zadań własnych gminy, stanowiące załącznik Nr 4 niniejszej uchwały.

#### Rozdział 1

**§ 2.1.** Obszar objęty planem leży na terenie „kierunkowych obszarów rozwoju funkcji rekreacyjnej”, wyznaczonych w Studium Uwarunkowań i Kierunków Zagospodarowania Przestrzennego Gminy Dźwierzuty. Przewidywane rozwiązania planu są zgodne z jego ustaleniami.

2. Przedmiot i granice planu określa uchwała Nr XXVII/190/05 Rady Gminy w Dźwierzutach z dnia 15 grudnia 2005 r. w sprawie przystąpienia do zmiany miejscowego planu zagospodarowania przestrzennego zespołów zabudowy letniskowej w obrębie wsi Linowo, gmina Dźwierzuty oraz Załącznik nr 2 do uchwały Nr XXVII/190/05 Rady Gminy w Dźwierzutach z dnia 15 grudnia 2005 r. Celem regulacji zawartych w planie jest ustalenie przeznaczenia terenu oraz sposobu jego zagospodarowania.

3. Rysunek planu sporządzony na mapie zasadniczej w zapisie numerycznym w skali 1:1000 stanowi załącznik Nr 1 do niniejszej uchwały.

Rysunek planu obowiązuje w następującym zakresie jego ustaleń:

- 1) granic planu,
- 2) linii rozgraniczających tereny o różnych funkcjach i zasadach zagospodarowania,
- 3) nie przekraczalnych linii zabudowy,
- 4) oznaczeń terenów o określonym przeznaczeniu.

4. Wyjaśnienie ważniejszych pojęć użytych w treści niniejszej uchwały:

- 1) powierzchnia biologicznie czynna - oznacza powierzchnię terenu w rozumieniu Rozporządzenia Ministra Infrastruktury w sprawie warunków technicznych jakim powinny odpowiadać budynki i ich usytuowanie,
- 2) nieprzekraczalna linia zabudowy - jest to linia usytuowania obiektów kubaturowych. Linię tę mogą przekraczać balkony i wykusze na wysokości powyżej pierwszej kondygnacji tych obiektów oraz elementy wejść do obiektów w poziomie pierwszej kondygnacji, jednak nie więcej niż 0,15 m,
- 3) wysokość zabudowy - podana ilość kondygnacji oznacza kondygnacje nadziemne w rozumieniu Rozporządzenia Ministra Infrastruktury w sprawie warunków technicznych jakim powinny odpowiadać budynki i ich usytuowanie.

#### Rozdział 2

**Przepisy ogólne dotyczące terenu objętego planem.**

**§ 3.** Ustala się następujące podstawowe przeznaczenie terenów.

- |     |   |
|-----|---|
| RI  | -tereny zabudowy rekreacji indywidualnej, |
| US  | -tereny sportu i rekreacji,               |
| Z   | -tereny zieleni naturalnej.               |
| ZL  | -las istniejący,                          |
| R   | -tereny rolne,                            |
| KDW | -tereny dróg wewnętrznych,                |
| KP  | -ciąg pieszy,                             |
| EE  | -lokalizacja projektowanej trafostacji.   |

#### § 4. Zasady ochrony i kształtowania ładu przestrzennego.

1. W granicach objętych planem zasady ochrony ładu przestrzennego określone są ustaleniami dotyczącymi:

- 1) sposobów zagospodarowania i ochrony terenów zieleni oraz zachowania powierzchni biologicznie czynnej działek,
- 2) linii zabudowy, wysokości zabudowy oraz sposobu kształtowania dachów,
- 3) przeznaczenia wydzielonych działek oraz ich podziałów,
- 4) sposobu zagospodarowania i wykorzystywania terenów przeznaczonych na komunikację.

2. W granicach planu wprowadza się zakaz lokalizowania tymczasowych obiektów budowlanych, w rozumieniu przepisów Prawa Budowlanego, za wyjątkiem zaplecza budów.

3. W granicach planu linie telekomunikacyjne oraz elektroenergetyczne niskiego i średniego napięcia należy układać doziemnie.

#### § 5. Zasady ochrony dziedzictwa kulturowego.

1. W granicach planu ustala się gabaryty i sposób kształtowania zabudowy z dbałością o zachowanie skali i lokalnego charakteru zabudowy.

2. Obszar objęty planem nie znajduje się w żadnej /obowiązującej lub postulowanej/ ze stref ochrony konserwatorskiej i nie posiada obiektów wpisanych do rejestru zabytków.

#### § 6. Zasady ochrony środowiska, przyrody i krajobrazu kulturowego.

1. Zgodnie z Rozporządzeniem Nr 54 Wojewody Warmińsko-Mazurskiego z dnia 10 listopada 2005 r. (Dz. U. Nr 175, poz. 1951 z 2005 r.) w sprawie obszarów chronionego krajobrazu na terenie województwa warmińsko-mazurskiego, teren objęty planem znajduje się w obszarze chronionego krajobrazu - OCHK Pojezierza Olsztyńskiego.

2. Ustala się dopuszczalne poziomy hałasu, przyjmując odpowiednio Rozporządzenie Ministra Ochrony Środowiska, w sprawie dopuszczalnych poziomów hałasu - jak dla terenów zabudowy mieszkaniowej.

3. Dla terenów przeznaczonych do zainwestowania zabudową ustala się minimalny dopuszczalny procent powierzchni czynnej biologicznie, określony indywidualnie dla poszczególnych terenów.

#### § 7. Zasady obsługi w zakresie infrastruktury technicznej.

1. W granicach planu każda z wyznaczanych działek budowlanych przeznaczonych pod zabudowę musi mieć zapewnioną możliwość przyłączenia do zewnętrznych sieci technicznego uzbrojenia w zakresie: zaopatrzenia w wodę i w energię elektryczną.

2. Ustaloną w planie lokalizacją w/w sieci i urządzeń są pasy terenu w liniach rozgraniczających dróg wewnętrznych, Przebieg sieci, lokalizacja urządzeń infrastruktury technicznej i ich eksploatacja na podstawie warunków dysponentów sieci - pozostaje do uściślenia w projekcie budowlanym.

3. Zaopatrzenie w wodę  
Zaopatrzenie w wodę istniejącej i projektowanej zabudowy przewiduje się poprzez sieci w drogach wewnętrznych oznaczonych na rysunku planu symbolami KDW i KDW1. Do czasu jej realizacji dopuszcza się lokalne ujęcia.

4. Kanalizacja sanitarna  
Odprowadzenie ścieków sanitarnych z istniejącej i projektowanej zabudowy poprzez sieć kanalizacji sanitarnej grawitacyjno-tłocznej, włączonej do systemu ujętego w miejscowym planie zagospodarowania przestrzennego wsi Linowo. Do czasu realizacji systemu kanalizacyjnego z odprowadzeniem ścieków do oczyszczalni, ścieki sanitarne gromadzone będą w atestowanych szczelnych zbiornikach bezodpływowych i wywożone do oczyszczalni w Dźwierzutach.

1) odprowadzenie wód deszczowych - powierzchniowe;

2) zagospodarowanie odpadów stałych - gromadzenie w pojemnikach na poszczególnych działkach i zorganizowany wywóz na wysypisko gminne.

5. Energia elektryczna  
Zaopatrzenie w energię elektryczną z projektowanej stacji transformatorowej na warunkach określonych przez Zakład Energetyczny. Do zasilenia obszaru objętego planem przewiduje się budowę następujących sieci wzdłuż ciągów komunikacyjnych: SN 15kV (odgałęzienie z linii SN 15kV Szczytno - Dźwierzuty 2) i 0,4kV oraz stacji transformatorowej 15/04kV dla nowoprojektowanego zespołu zabudowy oraz częściowo zabudowy istniejącej. Lokalizacja projektowanej trafostacji wg rysunku planu. Budowa urządzeń elektroenergetycznych może nastąpić po uprzednim dokonaniu docelowych niwelacji terenu.

6. Telekomunikacja  
Projektowane kable telekomunikacyjne będą układane w liniach rozgraniczających dróg na warunkach określonych przez Telekomunikację Polską. W przypadku kolizji projektowanych obiektów z istniejącymi urządzeniami telekomunikacyjnymi należy je przebudować i dostosować do projektowanego zagospodarowania przestrzennego zgodnie z obowiązującymi przepisami, normami i warunkami przebudowy.

7. Zaopatrzenie w ciepło  
Zaopatrzenie w ciepło projektowanej zabudowy realizować indywidualnie. Dopuszcza się jedynie ogrzewanie w oparciu o gaz, olej opałowy, drewno, energię elektryczną lub odnawialne źródła energii z wyłączeniem siłowni wiatrowych.

### Rozdział III

§ 8. Zasady zabudowy i zagospodarowania terenów w granicach opracowania - karty terenów.

**1. Karta terenu oznaczonego na rysunku planu symbolem RI1**

| Symbol terenu RI1  |   |
|--|---|
| Przeznaczenie terenu /funkcja/   | Tereny zabudowy letniskowej (rekreacja indywidualna). Nie dopuszcza się lokalizowania obiektów pensjonatowych i typu hotelowego.  |
| Zasady kształtowania zabudowy i zagospodarowania terenu                      | a) Linie zabudowy określono na rysunku planu,<br>b) Na wyznaczonej działce zezwala się na budowę jednego budynku rekreacji indywidualnej (letniskowego) oraz lokalizację zabudowy gospodarczej,<br>c) Powierzchnia biologicznie czynna działki minimum 70 %. Powierzchnia zabudowy gospodarczej nie może przekraczać 20% powierzchni zabudowy budynku letniskowego,<br>d) Wysokość wznoszonych budynków – dwie kondygnacje (parter plus poddasze użytkowe) w rozumieniu Prawa Budowlanego. Poziom posadzki parteru nie wyżej niż 60 cm ponad poziom terenu a wysokość kalenicy głównej nie wyżej niż 8,5 m ponad średni poziom terenu na szerokości budynku,<br>e) Dachy nowych budynków kształtować jako dwuspadowe o jednakowym nachyleniu połąci w przedziale 35-45°. Dachy kryte dachówką ceramiczną. Dopuszczalne lukarny kryte deskami dwuspadowymi o łącznej szerokości nie przekraczającej 50 % długości kalenicy dachu. Dopuszcza się stosowanie okien połączonych,<br>f) W nowowznoszonych budynkach zaleca się drobne podziały okien oraz wejścia kształtowane w postaci ganków,<br>g) Kolorystyka elewacji stonowana – zharmonizowana z otoczeniem. |
| Zasady ochrony i kształtowania ładu przestrzennego                           | Ustalenia zawarte w § 4 i § 5.  |
| Zasady scalania i podziału nieruchomości                                     | Postulowany podział na działki określa rysunek planu. Minimalna szerokość działek wynosi 18 m, a minimalna powierzchnia 8 arów. Dopuszcza się wydzielenia geodezyjne $\pm$ 10,0 m.  |
| Zasady ochrony środowiska i krajobrazu kulturowego                           | Ustalenia zawarte w § 5 i § 6.  |
| Zasady ochrony dziedzictwa kulturowego, zabytków i dóbr kultury współczesnej | Ustalenia zawarte w § 5 i § 6.  |
| Tereny i obiekty podlegające ochronie na podstawie odrębnych przepisów       | Nie dotyczy.  |
| Zasady obsługi w zakresie komunikacji  | Obsługa komunikacyjna z drogi wewnętrznej oznaczonej na rysunku planu symbolem KDW oraz poprzez sięgające zakończone placami manewrowymi.   |
| Zasady obsługi w zakresie infrastruktury technicznej                         | Ustalenia zawarte w § 7.  |
| Tymczasowe użytkowanie i zagospodarowanie terenu                             | Do czasu realizacji planu dopuszcza się istniejące użytkowanie terenu z zastrzeżeniem ustaleń § 4 ust. 2.   |
| Dodatkowe informacje i zalecenia   | Ustalenia zawarte w rozdziale 2.  |

**2. Karta terenu oznaczonego na rysunku planu symbolem RI2.**

| Symbol terenu RI2  |   |
|--|---|
| Przeznaczenie terenu /funkcja/   | Tereny rekreacji indywidualnej. Obowiązuje zakaz zabudowy.  |
| Zasady kształtowania zabudowy i zagospodarowania terenu                      | Obowiązuje zakaz wznoszenia obiektów budowlanych.   |
| Zasady ochrony i kształtowania ładu przestrzennego                           | Ustalenia zawarte w § 4 i § 5.  |
| Zasady scalania i podziału nieruchomości                                     | Postulowany podział na działki określa rysunek planu.   |
| Zasady ochrony środowiska i krajobrazu kulturowego                           | Ustalenia zawarte w § 5 i § 6.  |
| Zasady ochrony dziedzictwa kulturowego, zabytków i dóbr kultury współczesnej | Ustalenia zawarte w § 5 i § 6.  |
| Tereny i obiekty podlegające ochronie na podstawie odrębnych przepisów       | Nie dotyczy.  |
| Zasady obsługi w zakresie komunikacji  | Obsługa komunikacyjna z drogi wewnętrznej oznaczonej na rysunku planu symbolem KDW.                       |
| Zasady obsługi w zakresie infrastruktury technicznej                         | Ustalenia zawarte w § 7.  |
| Tymczasowe użytkowanie i zagospodarowanie terenu                             | Do czasu realizacji planu dopuszcza się istniejące użytkowanie terenu z zastrzeżeniem ustaleń § 4 ust. 2. |
| Dodatkowe informacje i zalecenia   | Ustalenia zawarte w rozdziale 2.  |

**3. Karta terenu oznaczonego na rysunku planu symbolem US.**

| Symbol terenu US   |  |
|--|--|
| Przeznaczenie terenu /funkcja/   | Tereny sportu i rekreacji - bez prawa zabudowy. Przeznaczeniem terenu jest organizacja rekreacji.  |
| Zasady kształtowania zabudowy i zagospodarowania terenu                      | Obowiązuje zakaz wznoszenia obiektów budowlanych.  |
| Zasady ochrony i kształtowania ładu przestrzennego                           | Ustalenia zawarte w § 4 i § 5.   |
| Zasady scalania i podziału nieruchomości                                     | Teren nie podlega podziałom.   |
| Zasady ochrony środowiska i krajobrazu kulturowego                           | Ustalenia zawarte w § 5 i § 6.   |
| Zasady ochrony dziedzictwa kulturowego, zabytków i dóbr kultury współczesnej | Nie dotyczy.   |
| Tereny i obiekty podlegające ochronie na podstawie odrębnych przepisów       | Nie dotyczy.   |
| Zasady obsługi w zakresie komunikacji  | Obsługa komunikacyjna z drogi wewnętrznej, oznaczonej na rysunku planu symbolem KDW oraz od strony ciągu pieszego, oznaczonego na rysunku planu symbolem KP. |
| Zasady obsługi w zakresie infrastruktury technicznej                         | Nie dotyczy.   |
| Tymczasowe użytkowanie i zagospodarowanie terenu                             | Do czasu realizacji planu dopuszcza się istniejące użytkowanie terenu z zastrzeżeniem ustaleń § 4 ust. 2.  |
| Dodatkowe informacje i zalecenia   | Ustalenia zawarte w rozdziale 2.   |

4. Karta terenu oznaczonego na rysunku planu symbolem Z.

| <b>Symbol terenu Z</b>   |   |
|--|---|
| Przeznaczenie terenu /funkcja/   | Teren zieleni naturalnej - bez prawa zabudowy, służący rekreacji nad brzegiem jeziora.  |
| Zasady kształtowania zabudowy i zagospodarowania terenu                      | Obowiązuje zakaz wznoszenia obiektów budowlanych.<br>Teren pokryty zielenią wysoką i niską - swobodnie, możliwie naturalnie kształtowaną. |
| Zasady ochrony i kształtowania ładu przestrzennego                           | Teren stanowi strefę zieleni nadbrzeżnej jeziora. Nie dopuszcza się wycinki istniejącej zieleni naturalnej.                               |
| Zasady scalania i podziału nieruchomości                                     | Teren nie podlega podziałom.  |
| Zasady ochrony środowiska i krajobrazu kulturowego                           | Ustalenia zawarte w § 5 i § 6.  |
| Zasady ochrony dziedzictwa kulturowego, zabytków i dóbr kultury współczesnej | Nie dotyczy.  |
| Tereny i obiekty podlegające ochronie na podstawie odrębnych przepisów       | Nie dotyczy.  |
| Zasady obsługi w zakresie komunikacji  | Obsługa komunikacyjna poprzez ciąg pieszcy, oznaczony na rysunku planu symbolem KP.   |
| Zasady obsługi w zakresie infrastruktury technicznej                         | Nie dotyczy.  |
| Tymczasowe użytkowanie i zagospodarowanie terenu                             | Do czasu realizacji planu dopuszcza się istniejące użytkowanie terenu z zastrzeżeniem ustaleń § 4 ust. 2.                                 |
| Dodatkowe informacje i zalecenia   | Ustalenia zawarte w rozdziale 2.  |

5. Karta terenu oznaczonego na rysunku planu symbolem ZL.

| <b>Symbol terenu ZL</b>  |   |
|--|---|
| Przeznaczenie terenu /funkcja/   | Las istniejący - teren bez prawa zabudowy. Adaptacja istniejącego użytkownika.  |
| Zasady kształtowania zabudowy i zagospodarowania terenu                      | Obowiązuje zakaz wznoszenia obiektów kubaturowych.  |
| Zasady ochrony i kształtowania ładu przestrzennego                           | Teren stanowi strefę zieleni nadbrzeżnej jeziora.   |
| Zasady scalania i podziału nieruchomości                                     | Teren nie podlega podziałom.  |
| Zasady ochrony środowiska i krajobrazu kulturowego                           | Ustalenia zawarte w § 5 i § 6.  |
| Zasady ochrony dziedzictwa kulturowego, zabytków i dóbr kultury współczesnej | Nie dotyczy.  |
| Tereny i obiekty podlegające ochronie na podstawie odrębnych przepisów       | Nie dotyczy.  |
| Zasady obsługi w zakresie komunikacji  | Obsługa komunikacyjna z drogi wewnętrznej oznaczonej na rysunku planu symbolem KDW oraz od strony ciągu pieszego, oznaczonego na rysunku planu symbolem KP. |
| Zasady obsługi w zakresie infrastruktury technicznej                         | Nie dotyczy.  |
| Tymczasowe użytkowanie i zagospodarowanie terenu                             | Nie dotyczy.  |
| Dodatkowe informacje i zalecenia   | Ustalenia zawarte w rozdziale 2.  |

6. Karta terenu oznaczonego na rysunku planu symbolem R.

| <b>Symbol terenu R</b>   |  |
|--|--|
| Przeznaczenie terenu /funkcja/   | Tereny rolne. Teren w granicach planu należy do klasy IVa. |
| Zasady kształtowania zagospodarowania terenu   | Adaptacja istniejącego użytkownika.                        |
| Zasady ochrony i kształtowania ładu przestrzennego, ochrony środowiska, krajobrazu i dziedzictwa kulturowego | Adaptacja istniejącego użytkownika bez prawa zabudowy.     |
| Zasady scalania i podziału nieruchomości   | Nie dotyczy.   |
| Tereny i obiekty podlegające ochronie na podstawie odrębnych przepisów                                       | Nie dotyczy.   |
| Zasady obsługi w zakresie komunikacji  | Dojazdy z dróg poza granicami opracowania planu.           |
| Zasady obsługi w zakresie infrastruktury technicznej   | Nie dotyczy.   |
| Tymczasowe użytkowanie i zagospodarowanie terenu   | Ustalenia zawarte w rozdziale 2.                           |

7. Karta terenu oznaczonego na rysunku planu KDW.

| <b>Symbol terenu KDW</b>   |   |
|--|---|
| Przeznaczenie terenu /funkcja/   | Droga wewnętrzna klasy „D” (dojazdowa).   |
| Zasady kształtowania i zagospodarowania terenu                               | Droga docelowo o nawierzchni utwardzonej. Jezdnia w przekroju poprzecznym o szerokości 5,0 m (2x2,5 m), bez chodnika. Szerokość drogi w liniach rozgraniczających - 10,0 m. |
| Zasady ochrony i kształtowania ładu przestrzennego                           | Określone na rysunku planu linie rozgraniczające drogi oraz linie zabudowy.   |
| Zasady scalania i podziału nieruchomości                                     | Nie dotyczy.  |
| Zasady ochrony środowiska i krajobrazu kulturowego                           | Nie dotyczy.  |
| Zasady ochrony dziedzictwa kulturowego, zabytków i dóbr kultury współczesnej | Nie dotyczy.  |
| Tereny i obiekty podlegające ochronie na podstawie odrębnych przepisów       | Nie dotyczy.  |
| Zasady obsługi w zakresie komunikacji  | Droga obsługuje przyległe działki poprzez wjazdy bramowe.   |
| Zasady obsługi w zakresie infrastruktury technicznej                         | W pasie rozgraniczającym drogi dopuszcza się prowadzone sieci infrastruktury technicznej.   |
| Tymczasowe użytkowanie i zagospodarowanie terenu                             | Do czasu realizacji planu użytkowanie jako droga gruntowa.  |

8. Karta terenu oznaczonego na rysunku planu KDW1.

| <b>Symbol terenu KDW1</b>                          |   |
|--|---|
| Przeznaczenie terenu /funkcja/                     | Droga wewnętrzna klasy „D” (dojazdowa).   |
| Zasady kształtowania i zagospodarowania terenu     | Droga jednojezdniowa bez chodników zakończona nawrotem. Szerokość pasa drogowego w liniach rozgraniczających 8,0 m. |
| Zasady ochrony i kształtowania ładu przestrzennego | Określone na rysunku planu linie rozgraniczające drogi oraz linie zabudowy.   |
| Zasady scalania i podziału nieruchomości           | Nie dotyczy.  |
| Zasady ochrony środowiska i                        | Nie dotyczy.  |

|  |   |
|--|---|
| krajobrazu kulturowego   |   |
| Zasady ochrony dziedzictwa kulturowego, zabytków i dóbr kultury współczesnej | Nie dotyczy.  |
| Tereny i obiekty podlegające ochronie na podstawie odrębnych przepisów       | Nie dotyczy.  |
| Zasady obsługi w zakresie komunikacji  | Droga obsługuje przyległe działki poprzez wjazdy bramowe i sięgacze zakończone placami manewrowymi. |
| Zasady obsługi w zakresie infrastruktury technicznej                         | W pasie rozgraniczającym drogi dopuszcza się prowadzone sieci infrastruktury technicznej.           |
| Tymczasowe użytkowanie i zagospodarowanie terenu                             | Do czasu realizacji planu użytkowanie jako droga gruntowa.  |

9. Karta terenu oznaczonego na rysunku planu symbolem KP.

|  |  |
|--|--|
| Symbol terenu KP   |  |
| Przeznaczenie terenu /funkcja/   | Ciąg pieszy ogólnodostępny. Przeznaczeniem terenu jest dostępność do brzegu jeziora.   |
| Zasady kształtowania i zagospodarowania terenu                               | Ciąg pieszy wzdłuż brzegu jeziora docelowo o nawierzchni pozwalającej na wsiąkanie wód opadowych. Minimalna szerokość w liniach rozgraniczających 6,0 m, bez chodnika. |
| Zasady ochrony i kształtowania ładu przestrzennego                           | Określone na rysunku planu linie rozgraniczające ciągu pieszego oraz linie zabudowy.   |
| Zasady scalania i podziału nieruchomości                                     | Nie dotyczy.   |
| Zasady ochrony środowiska i krajobrazu kulturowego                           | Nie dotyczy.   |
| Zasady ochrony dziedzictwa kulturowego, zabytków i dóbr kultury współczesnej | Nie dotyczy.   |
| Tereny i obiekty podlegające ochronie na podstawie odrębnych przepisów       | Nie dotyczy.   |
| Zasady obsługi w zakresie komunikacji  | Ciąg pieszy obsługuje działki przyległe oraz umożliwia dostępność do brzegu jeziora.   |
| Zasady obsługi w zakresie infrastruktury technicznej                         | Nie dotyczy.   |
| Tymczasowe użytkowanie i zagospodarowanie terenu                             | Do czasu realizacji planu użytkowanie jako droga gruntowa.   |

#### § 9. Zadania dla realizacji celów publicznych.

1. W rozumieniu przepisów art. 2 pkt 5 ustawy o planowaniu i zagospodarowaniu przestrzennym przewiduje się budowę zewnętrznych sieci i urządzeń technicznego uzbrojenia terenu w zakresie zaopatrzenia w wodę oraz odprowadzenia ścieków sanitarnych do granic terenu objętego planem.

2. Udział Gminy Dźwierzuty w finansowaniu w/w zadań będzie określony właściwymi uchwałami w wieloletnich planach inwestycyjnych w trybie przepisów o finansach publicznych, stosownie do możliwości budżetowych gminy.

#### § 10. Stawki dla naliczenia opłat planistycznych.

1. Ustala się dla terenów oznaczonych na rysunku planu symbolem RI, stawkę procentową opłaty, o której mowa w art. 36, ust. 4 ustawy o planowaniu i zagospodarowaniu przestrzennym, wnoszonej na rzecz gminy - w wysokości 25 %. Pozostałe tereny nie są objęte opłatą z tego tytułu.

#### § 11. Postanowienia końcowe.

1. Traci moc uchwała Nr XXVII/175/98 Rady Gminy w Dźwierzutach z dnia 28 maja 1998 r. w zakresie objętym granicami niniejszego opracowania.

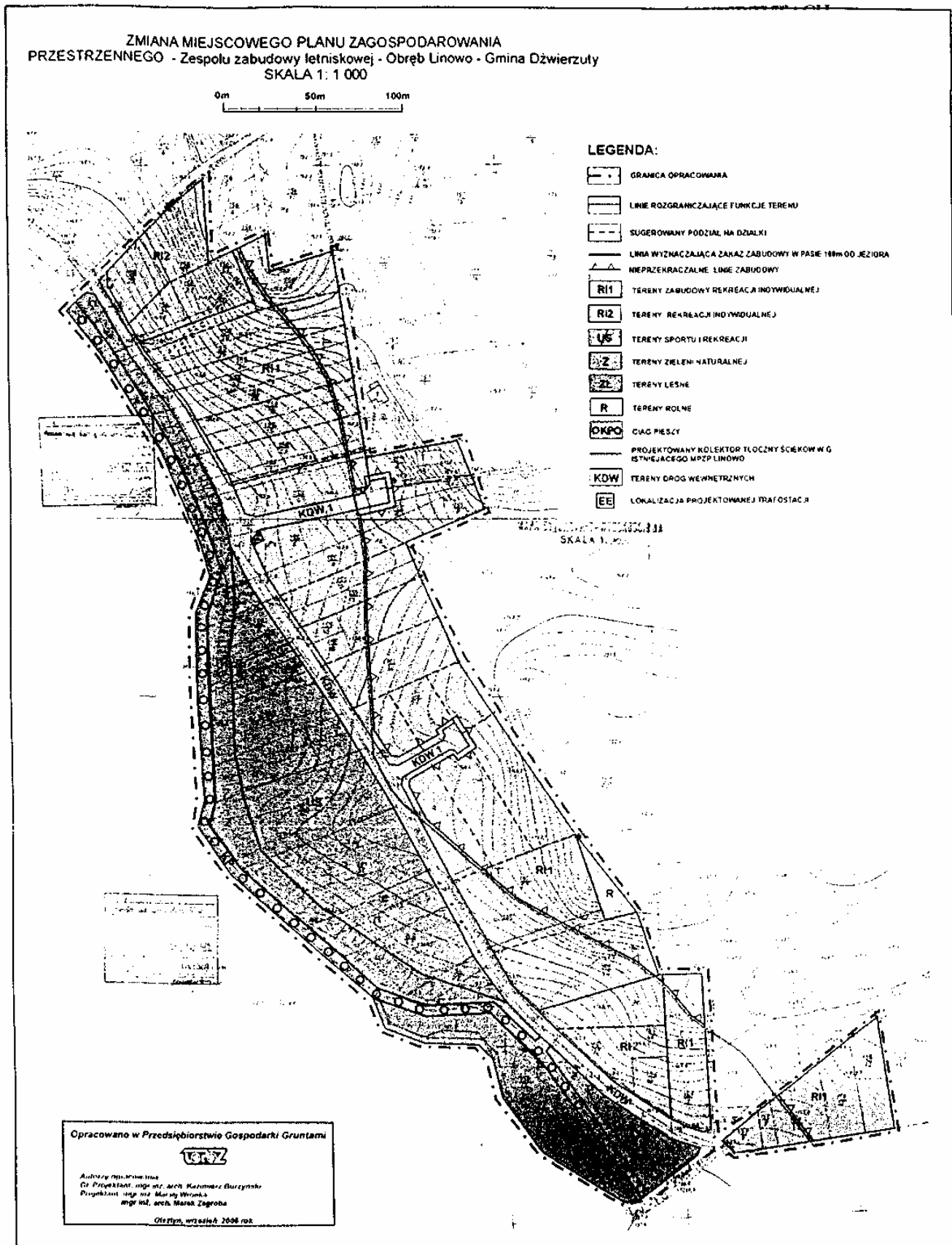
2. Wójt Gminy Dźwierzuty przechowuje i udostępnia do wglądu plan oraz wydaje w jego przedmiocie stosowne wypisy i wyrys.

3. Wykonanie uchwały powierza się Wójtowi Gminy Dźwierzuty.

4. Uchwała wchodzi w życie po upływie 30 dni od daty jej ogłoszenia w Dzienniku Urzędowym Województwa Warmińsko-Mazurskiego. Uchwała podlega ogłoszeniu na tablicy ogłoszeń oraz publikacji na stronie internetowej Urzędu Gminy w Dźwierzutach.

Przewodniczący Rady Gminy  
Krzysztof Sawicki

Załącznik Nr 1  
do uchwały Nr XXXIII/219/06  
Rady Gminy w Dźwierzutach  
z dnia 28 września 2006 r.





Załącznik Nr 2  
do uchwały Nr XXXIII/219/06  
Rady Gminy w Dźwierzutach  
z dnia 28 września 2006 r.

Stwierdzenie zgodności ustaleń zmiany miejscowego planu zagospodarowania przestrzennego zespołów zabudowy letniskowej w obrębie wsi Linowo gmina Dźwierzuty z ustaleniami „Studium uwarunkowań i kierunków zagospodarowania przestrzennego gminy Dźwierzuty”.

W związku z art. 20 ust. 1 ustawy z dnia 27 marca 2003 r. o planowaniu i zagospodarowaniu przestrzennym (Dz. U. Nr 890, poz. 717 z późn. zm.) stwierdza się, że rozwiązanie „Zmiany miejscowego planu zagospodarowania przestrzennego zespołów zabudowy letniskowej w obrębie wsi Linowo gmina Dźwierzuty” polegające na przeznaczeniu terenu pod zabudowę rekreacji indywidualnej zgodne są z ustaleniami zawartymi

w „Studium uwarunkowań i kierunków zagospodarowania przestrzennego gminy Dźwierzuty” uchwalonym przez Radę Gminy w Dźwierzutach uchwałą Nr XIV/122/2000 z dnia 7 lipca 2000 r.

W „Kierunkach rozwoju przestrzennego gminy” obszar objęty planem leży na terenie „kierunkowych obszarów rozwoju funkcji rekreacyjnej”.

Załącznik Nr 3  
do uchwały Nr XXXIII/219/06  
Rady Miejskiej w Dźwierzutach  
z dnia 28 września 2006 r.

W związku z art. 20 ust. 1 ustawy z dn. 27 marca 2003 r. o planowaniu i zagospodarowaniu przestrzennym (Dz. U. Nr 80, poz. 717 z późn. zm.) Rada Gminy w Dźwierzutach podejmuje następujące rozstrzygnięcia:

1) w sprawie sposobu rozpatrzenia uwag wniesionych do projektu zmiany miejscowego planu

zagospodarowania przestrzennego zespołów zabudowy letniskowej w obrębie wsi Linowo gmina Dźwierzuty stwierdza się, że do wyłożonego projektu planu do publicznego wglądu w ustawowym terminie nie wpłynęły żadne uwagi.

Załącznik Nr 4  
do uchwały Nr XXXIII/219/06  
Rady Miejskiej w Dźwierzutach  
z dnia 28 września 2006 r.

**Rozstrzygnięcie sposobu realizacji oraz zasad finansowania inwestycji z zakresu infrastruktury technicznej należących do zadań własnych gminy związanych ze zmianą miejscowego planu zagospodarowania przestrzennego zespołów zabudowy letniskowej w obrębie wsi Linowo gmina Dźwierzuty.**

W związku z art. 20 ust. 1 ustawy z dn. 27 marca 2003 r. o planowaniu i zagospodarowaniu przestrzennym (Dz. U. Nr 80, poz. 717 z późn. zm.) stwierdza się, że w granicach opracowania planu nie przewiduje się realizacji żadnych zadań własnych gminy związanych z budową

infrastruktury obejmującą teren zabudowy rekreacji indywidualnej, dlatego też odstąpiono od rozstrzygnięcia sposobu i zasad ich finansowania.

## 2487

### UCHWAŁA Nr XXXIV/199/06 Rady Gminy Wielbark z dnia 28 września 2006 r.

#### w sprawie zaliczenia niektórych dróg w miejscowości Wielbark do kategorii dróg gminnych.

Na podstawie art. 18 ust. 2 pkt 15 ustawy z dnia 8 marca 1990 r. o samorządzie gminnym (Dz. U. z 2001 r. Nr 142, poz. 1591 z 2002 r. Nr 23, poz. 220, Nr 62, poz. 558, Nr 113, poz. 984, Nr 153, poz. 1271 i Nr 214, poz. 1806 z 2003 r. Nr 80, poz. 717 i Nr 162, poz. 1568 z 2004 r. Nr 102, poz. 1055, Nr 116, poz. 1203 i Nr 167, poz. 1759 z 2005 r. Nr 172, poz. 1441 i Nr 175, poz. 1457 oraz z 2006 r. Nr 17, poz. 128) oraz art. 7 ust. 2 ustawy z dnia 21 marca 1985 r. o drogach publicznych (Dz. U. z 2004 r. Nr 204, poz. 2086, Nr 273, poz. 2703 z 2005 r. Nr 163, poz. 1362 i 1364, Nr 169, poz. 1428, Nr 172, poz. 1440 i 1441 z 2006 r. Nr 104, poz. 708) po zasięgnięciu opinii Zarządu Powiatu Szczycieńskiego, Rada Gminy Wielbark uchwala, co następuje:

§ 1. Zalicza się do kategorii dróg gminnych drogi (ulice) na obszarze miejscowości Wielbark, wymienione w załączniku do niniejszej uchwały.

§ 2. Wykonanie uchwały powierza się Wójtowi Gminy.

§ 3. Uchwała wchodzi w życie z dniem 1 stycznia 2007 r. po uprzednim ogłoszeniu w Dzienniku Urzędowym Województwa Warmińsko-Mazurskiego.

Przewodniczący Rady  
Andrzej Kimbar

Załącznik  
do uchwały Nr XXXIV/ 199/06  
Rady Gminy Wielbark  
z dnia 28 września 2006 r.

#### WYKAZ DRÓG

| Lp. | Nazwa ulicy           | Numer ulicy |
|-----|-----------------------|-------------|
| 1   | Stefana Czarnieckiego | 197036 N    |
| 2   | Dworcowa              | 197037 N    |
| 3   | Grunwaldzka           | 197038 N    |
| 4   | Michała Kajki         | 197039 N    |
| 5   | Królowej Jadwigi      | 197040 N    |
| 6   | Krótką                | 197041 N    |
| 7   | Lipowa                | 197042 N    |
| 8   | Mazurska              | 197043 N    |
| 9   | Nad Sawicą            | 197044 N    |
| 10  | Napoleońska           | 197045 N    |
| 11  | Ogrodowa              | 197046 N    |
| 12  | Polna                 | 197047 N    |
| 13  | Sprzymierzonych       | 197048 N    |
| 14  | Studzienna            | 197049 N    |
| 15  | Śląska                | 197050 N    |
| 16  | Warmińska             | 197051 N    |
| 17  | Pl. Św. Wojciecha     | 197052 N    |

## 2488

### UCHWAŁA Nr XXXIX/262/06

#### Rady Gminy Dywity

z dnia 29 września 2006 r.

### w sprawie uchwalenia miejscowego planu zagospodarowania przestrzennego terenu zabudowy mieszkaniowej w obrębie Dywity, gmina Dywity.

Na podstawie art. 18 ust. 2 pkt 5 ustawy z dnia 8 marca 1990 r. o samorządzie gminnym (Dz. U. z 2001 r. Nr 142, poz. 1591 oraz z 2002 r. Nr 23, poz. 220, Nr 62, poz. 558, Nr 113, poz. 984, Nr 153, poz. 1271, Nr 214, poz. 1806 z 2003 r. Nr 80, poz. 717, Nr 162, poz. 1568 z 2004 r. Nr 102, poz. 1055, Nr 116, poz. 1203, Nr 167, poz. 1759 z 2005 r. Nr 172, poz. 1441, Nr 175, poz. 1457 z 2006 r. Nr 17, poz. 128) oraz art. 20 ust. 1 ustawy z dnia 27 marca 2003 r. o planowaniu i zagospodarowaniu przestrzennym (Dz. U. z 2003 r. Nr 80, poz. 717 oraz z 2004 r. Nr 6, poz. 41, Nr 141, poz. 1492 z 2005 r. Nr 113, poz. 954, Nr 130, poz. 1087 z 2006 r. Nr 45, poz. 319) Rada Gminy Dywity uchwala, co następuje:

#### ROZDZIAŁ I Przepisy ogólne

**§ 1.** 1. Po stwierdzeniu zgodności z ustaleniami Studium uwarunkowań i kierunków zagospodarowania przestrzennego gminy Dywity i zapoznaniu się z prognozą oddziaływania na środowisko oraz prognozą skutków finansowych uchwalenia planu, uchwala się miejscowy plan zagospodarowania przestrzennego terenu zabudowy mieszkaniowej w obrębie Dywity, gmina Dywity zwany dalej planem.

2. Plan obejmuje teren położony w obrębie geodezyjnym Dywity przy drodze krajowej nr 51 po jej zachodniej stronie w granicach zgodnych z Uchwałą Rady Gminy Dywity Nr XXII/128/04 z dnia 10 grudnia 2004 r. oraz z oznaczeniami na rysunku planu.

3. Plan składa się z następujących elementów podlegających uchwaleniu i opublikowaniu:

- 1) ustaleń stanowiących treść niniejszej uchwały;
- 2) rysunku planu w skali 1:1000, stanowiącego załącznik nr 1 do uchwały;
- 3) rozpatrzenia uwag do projektu planu, stanowiącego załącznik nr 2 do uchwały;
- 4) rozstrzygnięcia sposobu realizacji oraz zasad finansowania inwestycji z zakresu infrastruktury technicznej, należących do zadań własnych gminy, stanowiącego załącznik nr 3 do uchwały.

**§ 2.** 1. Przedmiotem ustaleń planu są:

- 1) tereny zabudowy mieszkaniowej, oznaczone na rysunku planu symbolem MS (MNj);
- 2) tereny zabudowy usługowej, oznaczone na rysunku planu symbolem U;

3) tereny zieleni urządzonej, oznaczone na rysunku planu symbolem ZP;

4) tereny lasów, oznaczone na rysunku planu symbolem ZL;

5) tereny oraz zasady obsługi w zakresie komunikacji i infrastruktury technicznej;

6) zasady kształtowania zabudowy i zagospodarowania działek;

7) zasady ochrony dziedzictwa kulturowego, ochrony środowiska, przyrody i krajobrazu kulturowego.

2. Na terenach, o których mowa w ust. 1 ustala się przeznaczenie podstawowe, a w uzasadnionych przypadkach określa się przeznaczenie dopuszczalne oraz warunki jego dopuszczenia. Przeznaczenie podstawowe odnosi się do wszystkich elementów zagospodarowania niezbędnych do pełnienia ustalonej funkcji.

3. Na terenie objętym planem nie występują potrzeby szczególnych regulacji dotyczących:

1) wymagań wynikających z potrzeb kształtowania przestrzeni publicznych;

2) obszarów rehabilitacji istniejącej zabudowy i infrastruktury technicznej.

**§ 3.** 1. Ustala się następujący zakres oznaczeń graficznych na rysunku planu jako ściśle obowiązujący i określony:

1) linie rozgraniczające tereny o różnym przeznaczeniu lub różnych zasadach zagospodarowania oznaczone jako obowiązujące;

2) oznaczenia przeznaczenia terenu elementarnego;

3) granica terenu objętego planem.

2. Linie rozgraniczające oznaczone na rysunku planu jako orientacyjne, które rozgraniczają teren zabudowy mieszkaniowej MS(MNj) i usługowej (U) od terenu zieleni urządzonej (ZP) mogą podlegać korektom - dopuszczalne przesunięcie  $\pm 2,00$  m.

3. Przebieg dróg wewnętrznych wydzielonych liniami rozgraniczającymi, oznaczonymi na rysunku planu jako orientacyjne, mogą podlegać zmianom pod warunkiem zachowania: zasady kształtowania obsługi komunikacyjnej oraz ustalonej szerokości dróg w liniach rozgraniczających.

4. Linie wewnętrznego podziału, oznaczone na rysunku plany jako orientacyjne, wskazują możliwość oraz zasadę cech geometrycznych podziału na odrębne kwartały zabudowy mieszkaniowej.

5. Oznaczenia liniowe urządzeń sieciowych określają zasadę i orientacyjny przebieg (ideogram), do uściślenia na etapie projektu budowlanego.

6. Lokalizacja stacji transformatorowych, oznaczonych symbolami ST-1 i ST-2, oczyszczalni ścieków deszczowych oznaczonej symbolem OD oraz przepompowni ścieków sanitarnych (K-2) jest orientacyjna, do uściślenia na etapie projektu budowlanego.

§ 4. Ilekróć w dalszych przepisach niniejszej uchwały jest mowa o:

- 1) przeznaczeniu podstawowym - należy przez to rozumieć takie przeznaczenie, które powinno przeważać na danym terenie, wyznaczonym liniami rozgraniczającymi;
- 2) przeznaczeniu dopuszczalnym - należy przez to rozumieć rodzaje przeznaczenia inne niż podstawowe, które uzupełniają lub wzbogacają przeznaczenie podstawowe;
- 3) powierzchni terenu biologicznie czynnej - należy przyjąć definicje zawarte w przepisach odrębnych w sprawie warunków technicznych, jakim powinny odpowiadać budynki i ich usytuowanie;
- 4) usługach zaliczanych do przedsięwzięć mogących znacząco oddziaływać na środowisko - należy przez to rozumieć usługi wymienione w przepisach odrębnych w sprawie określenia rodzaju przedsięwzięć mogących znacząco oddziaływać na środowisko oraz szczegółowych uwarunkowań związanych z kwalifikowaniem przedsięwzięcia do sporządzenia raportu o oddziaływaniu na środowisko;
- 5) terenie elementarnym - należy przez to rozumieć teren wydzielony linią rozgraniczającą i oznaczony jednym symbolem;
- 6) kwartale zabudowy - należy przez to rozumieć teren wydzielony linią wewnętrznego podziału w obrębie terenu elementarnego lub równoznaczny z terenem elementarnym, jeżeli na rysunku planu nie pokazano podziału.

## ROZDZIAŁ II

### Przepisy dotyczące całego obszaru objętego planem

§ 5. Ustalenia dotyczące zasad ochrony i kształtowania ładu przestrzennego:

- 1) elementami zagospodarowania przestrzennego wymagającymi ochrony są grupy drzew i ciągi zieleni wysokiej w szczególności oznaczone na rysunku planu jako drzewa cenne;
- 2) rewitalizacja terenów powojennych polega na wyznaczeniu terenów przeznaczonych pod zabudowę mieszkaniową w obszarze, gdzie znajdują się zdewastowane obiekty budowlane;

3) zasady kształtowania ładu przestrzennego zostały określone poprzez ustalenie, parametrów i wskaźników kształtowania zabudowy oraz zagospodarowania terenu;

4) projekt zagospodarowania terenu w zakresie dróg pokazanych w planie, infrastruktury technicznej i podziału na zadania projektowe należy opracować na cały teren przeznaczony w planie pod zabudowę mieszkaniową i usługową wraz z zielenią urządzoną.

§ 6. Ustalenia dotyczące ochrony środowiska, przyrody i krajobrazu kulturowego:

- 1) poziom hałasu w środowisku należy przyjąć dla terenu przeznaczonego pod zabudowę mieszkaniową (symbol na rysunku planu MS(MNj) jak dla zabudowy mieszkaniowej, a dla terenów usługowych (symbol na rysunku planu U) jak dla zabudowy usługowej, stosownie do przepisów o ochronie środowiska;
- 2) zakaz stosowania żużla piecowego do utwardzania dróg i placów;
- 3) zakaz stosowania w indywidualnych systemach grzewczych nowej zabudowy paliw znacznie obciążających atmosferę tj. węgla kamiennego, węgla brunatnego i koksu;
- 4) zachowanie w maksymalnym stopniu istniejących, wartościowych zadrzewień w szczególności oznaczonych na rysunku planu jako drzewa cenne;
- 5) teren objęty planem nie jest objęty prawnymi terytorialnymi formami ochrony przyrody.

§ 7. Ustalenia dotyczące zasad ochrony dziedzictwa kulturowego i zabytków oraz dóbr kultury współczesnej - na terenie objętym planem nie występują obiekty podlegające lub mogące podlegać ochronie.

§ 8. Ustalenia dotyczące granic i sposobów zagospodarowania terenów lub obiektów podlegających ochronie na podstawie przepisów odrębnych:

- 1) na obszarze objętym planem nie występują udokumentowane geologicznie złoża kopalin, ewidencjonowane w Krajowym Bilansie Zasobów;
- 2) w południowo wschodniej części terenu objętego planem, nad rzeką Wadąg, występują obszary, które mogą być w przyszłości objęte procesami osuwiskowymi w wyniku erozji rzecznej - jest to skarpa nadrzeczna i pas terenu do niej przyległy; teren ten przeznaczony jest pod zieleń leśną adaptowaną i zieleń urządzoną.

§ 9. Ustalenia dotyczące zasad modernizacji, rozbudowy i budowy systemów komunikacji i infrastruktury technicznej:

- 1) w rozwiązaniach komunikacji ustala się jako obowiązujące:
  - a) powiązanie z układem nadrzędnym poprzez skrzyżowanie z drogą krajową nr 51 w miejscu istniejącego zjazdu; w planie uwzględniono przejście ruchu z ulicy Grzybowej poprzez drogę serwisową (3KDZ) i drogę 1KDZ do skrzyżowania z drogą krajową;

- b) obsługa komunikacyjna terenu poprzez projektowaną drogę lokalną i drogi wewnętrzne;
- c) klasyfikacja i parametry dróg:

| Symbol na rysunku planu | Klasyfikacja funkcjonalna                   | Klasyfikacja techniczna | min. szerokość w liniach rozgraniczających |
|-------------------------|---|-------------------------|--|
| 1KDZ                    | droga stanowiąca element układy nadrzędnego | zbiorcza                | 25 m                                       |
| 2KDL                    | droga gminna                                | lokalna                 | 20 m                                       |
| 3KDZ                    | droga serwisowa                             | zbiorcza                | 20 m                                       |
| 4KDW,                   | droga wewnętrzna                            | -                       | 20 m                                       |
| 5KDW,<br>6KDW           | droga wewnętrzna                            | -                       | 15 m                                       |
| 7KDW                    | droga wewnętrzna                            | -                       | 10 i 5 m                                   |
| 8KDW,<br>9KDW           | droga wewnętrzna                            | -                       | zgodnie z obecnym podziałem geodezyjnym    |

- d) zabezpieczenie potrzeb parkingowych w obrysie działki przeznaczonej pod inwestycję;
- e) ilość miejsc parkingowych na parkingach wydzielonych i w garażach programować wg poniższych wskaźników:

- dla zabudowy mieszkaniowej jednorodzinnej należy zapewnić minimalnie 2 miejsca parkingowe na 1 mieszkanie;
- dla zabudowy mieszkaniowej wielorodzinnej należy zapewnić minimum 1,5 miejsca parkingowego na 1 mieszkanie;
- dla funkcji usługowych należy zapewnić minimum 3 miejsca parkingowe na 100 m<sup>2</sup> powierzchni użytkowej lub 35 miejsc na 100 zatrudnionych lub użytkowników, w zależności od specyfiki usług;

- f) ustalenia dodatkowe:

- drogi należy wykonać jako utwardzone,
- przejścia dla pieszych na skrzyżowaniach noworealizowanych ulic dostosować dla ruchu niepełnosprawnych na wózkach (progi o wys. max. 2 cm),
- ciągi piesze realizować jw. przyjmując min. szerokość 2,5 m z zachowaniem wymogów dopuszczalnych pochyleń (podłużnych i poprzecznych) dla niepełnosprawnych,

- 2) w rozwiązaniach infrastruktury technicznej ustala się jako obowiązujące:

- a) odprowadzanie ścieków do istniejącej gminnej sieci kanalizacji sanitarnej;
- b) zaopatrzenie w wodę z istniejącej gminnej sieci wodociągowej lub z własnego ujęcia, jednego dla całego obszaru objętego planem, alternatywnie z sieci miejskiej Olsztyna; własne ujęcie wody należy lokalizować w obrębie terenów przeznaczonych pod zieleń urządzoną (ZP-1, ZP-2, ZP-3, ZP-4).

- c) zakaz stosowania rozwiązań innych niż ustalone niniejszym planem, również na okres czasowy, w zakresie gospodarki wodno-ściekowej;

- d) sieci uzbrojenia technicznego należy prowadzić w liniach rozgraniczających dróg oraz na terenach przeznaczonych pod infrastrukturą techniczną;

- e) dopuszcza się lokalizację sieci i urządzeń infrastruktury technicznej na terenach przeznaczonych pod zieleń urządzoną oraz w obrębie terenów przeznaczonych pod zabudowę mieszkaniową i usługową;

- f) w liniach rozgraniczających dróg należy rezerwować teren na przeprowadzenie kabli telekomunikacyjnych i sieci gazowej;

- g) wody deszczowe z dróg, parkingów i placów utwardzonych należy odprowadzić poprzez sieć kanalizacji deszczowej i oczyszczalnię ścieków deszczowych do rzeki Wadąg;

- h) zaopatrzenie w energię elektryczną poprzez projektowane stacje transformatorowe z linii SN Olsztyn 1 – Dobre Miasto; zasilanie projektowanych stacji ST-1 i ST-2 liniami kablowymi SN;

- i) sieć energetyczną nn wykonać jako kablową;

- j) dla zabudowy usługowej i budownictwa wielorodzinnego wykonać złącza kablowe z usytuowaniem na poszczególnych budynkach;

- k) trasy linii kablowych elektroenergetycznych, telekomunikacyjnych itp. należy prowadzić wzdłuż dróg i chodników w pasach zieleni;

- l) przewidzieć oświetlenie dróg i parkingów;

- m) zaopatrzenie w ciepło ze źródeł indywidualnych, zgodnie z § 6 pkt 3;

- n) w przypadku kolizji istniejących sieci i urządzeń elektroenergetycznych oraz telekomunikacyjnych z planowanym zainwestowaniem, należy je przebudować zgodnie z obowiązującymi przepisami i normami w uzgodnieniu z dysponentem sieci;

- o) uzyskanie warunków technicznych od dysponentów sieci na etapie projektu budowlanego.

- 3) występują techniczne możliwości zasilenia z sieci gazowej odborników gazowych, zgodnie z warunkami ekonomicznymi określanymi przez dysponenta sieci.

**§ 10.** Ustalenia dotyczące sposobów i terminów tymczasowego zagospodarowania - do czasu zagospodarowania zgodnie z przeznaczeniem teren należy użytkować wyłącznie w sposób dotychczasowy, zgodnie z ewidencją gruntów, za wyjątkiem terenu oznaczonego symbolem KK, dla którego sposób tymczasowego zagospodarowania ustalono w rozdziale III w ustaleniach dla poszczególnych terenów elementarnych.

**ROZDZIAŁ III**  
**Przepisy dotyczące poszczególnych terenów**  
**elementarnych wydzielonych liniami**  
**rozgraniczającymi**

**§ 11.** Ustalenia dotyczące przeznaczenia terenów, parametrów i wskaźników kształtowania zabudowy oraz zagospodarowania terenu:

| Symbol terenu elementarnego                                       | ustalenia  |
|---|--|
| MS(MNj)-1,<br>MS(MNj)-2,<br>MS(MNj)-3,<br>MS(MNj)-4,<br>MS(MNj)-7 | <p>1. Przeznaczenie podstawowe: zabudowa mieszkaniowa wielorodzinna średniej intensywności;</p> <p>2. Przeznaczenie dopuszczalne: zabudowa mieszkaniowa jednorodzinna; możliwe jest sytuowanie w obrębie jednego terenu elementarnego zabudowy wielo- i jednorodzinnej lub tylko jednorodzinnej zamiennie.</p> <p>3. Zasady kształtowania zabudowy i zagospodarowania terenu:</p> <p>a) maksymalna intensywność zabudowy - 0,80 liczona jako stosunek sumy powierzchni wszystkich mieszkań do powierzchni terenu elementarnego (powierzchnia użytkowa/ powierzchnia terenu);</p> <p>b) minimalna powierzchnia terenu biologicznie czynna – 30 % powierzchni terenu;</p> <p>c) wysokość zabudowy max. cztery kondygnacje nadziemne; dopuszcza się traktowanie pomieszczeń poddasza w piątej kondygnacji jako II-ej kondygnacji mieszkania dwupoziomowego;</p> <p>d) w wypadku stosowania dachów stromych stosować kąt nachylenia połaci <math>30^{\circ} \div 45^{\circ}</math>; dopuszcza się stosowanie dachów o różnym pochyleniu połaci przy jednym kierunku spadku (mansardowe), w takim przypadku kalenica budynku nie może być wyżej niż przy budynku przykrytym dachem o jednakowym pochyleniu połaci o kącie pochylenia <math>30^{\circ} \div 45^{\circ}</math>;</p> <p>e) zakazuje się sytuowania budynków gospodarczych za wyjątkiem obiektów związanych z infrastrukturą techniczną;</p> <p>f) ogrodzenia nie wyższe niż 1,60 m; należy je wykonać z materiałów tradycyjnych takich jak kamień, drewno, cegła, metal itp.; zabrania się stosowania ogrodzeń betonowych i murowanych pełnych oraz prefabrykowanych żelbetonowych;</p> <p>g) w obrębie jednego kwartału, wydzielonego wg. pkt 4a, zabudowa musi mieć jednolity charakter pod względem kolorystyki i zastosowanych materiałów wykończenia zewnętrznego, oraz obowiązuje stosowanie dachów o zbliżonych pochyłościach i pokryciu.</p> <p>h) grupę drzew na terenie elementarnym MS(MNj)-4, oznaczoną jako drzewa cenne, należy bezwzględnie zachować.</p> |

|                         |   |
|-------------------------|---|
|                         | <p>4. Zasady podziału nieruchomości:</p> <p>a) teren elementarny może być podzielony na odrębne kwartały zabudowy w sposób inny niż to pokazano na rysunku planu z zachowaniem warunku, że wielkość jednego kwartału nie może być mniejsza niż 0,8 ha;</p> <p>b) dla zabudowy jednorodzinnej wolnostojącej - minimalną powierzchnia działki budowlanej 700 m<sup>2</sup>; minimalna szerokość frontu działki – 18 m;</p> <p>c) dla zabudowy jednorodzinnej bliźniaczej - minimalna powierzchnia działki budowlanej 500 m<sup>2</sup>; minimalna szerokość frontu działki – 15 m;</p> <p>d) dla innych rodzajów zabudowy jednorodzinnej nie wymienionej w pkt b i c, nie ustala się parametrów.</p> <p>e) minimalną szerokość dróg wewnętrznych obsługujących wydzielone działki zabudowy jednorodzinnej ustala się na:</p> <p>- 8 m - do 5 działek;</p> <p>- 10 m - powyżej 5 działek.</p>  |
| MS(MNj)-5,<br>MS(MNj)-6 | <p>1. Przeznaczenie podstawowe: zabudowa mieszkaniowa wielorodzinna średniej intensywności;</p> <p>2. Przeznaczenie dopuszczalne: zabudowa mieszkaniowa jednorodzinna; możliwe jest sytuowanie w obrębie jednego terenu elementarnego zabudowy wielo- i jednorodzinnej lub tylko jednorodzinnej zamiennie.</p> <p>3. Zasady kształtowania zabudowy i zagospodarowania terenu:</p> <p>a) maksymalna intensywność zabudowy - 0,60 liczona jako stosunek sumy powierzchni wszystkich mieszkań do powierzchni terenu elementarnego (powierzchnia użytkowa/ powierzchnia terenu);</p> <p>b) minimalna powierzchnia terenu biologicznie czynna – 30 % powierzchni terenu;</p> <p>c) wysokość zabudowy max. trzy kondygnacje nadziemne; dopuszcza się traktowanie pomieszczeń poddasza w czwartej kondygnacji jako II-ej kondygnacji mieszkania dwupoziomowego;</p> <p>d) w wypadku stosowania dachów stromych stosować kąt nachylenia połaci <math>30^{\circ} \div 45^{\circ}</math>; dopuszcza się stosowanie dachów o różnym pochyleniu połaci przy jednym kierunku spadku (mansardowe), w takim przypadku kalenica budynku nie może być wyżej niż przy budynku przykrytym dachem o jednakowym pochyleniu połaci o kącie pochylenia <math>30^{\circ} \div 45^{\circ}</math>;</p> <p>e) zakazuje się sytuowania budynków gospodarczych za wyjątkiem obiektów związanych z infrastrukturą techniczną;</p> |

|          |  |                              |  |
|----------|--|------------------------------|--|
|          | <p>f) ogrodzenia nie wyższe niż 1,60 m; należy je wykonać z materiałów tradycyjnych takich jak kamień, drewno, cegła, metal itp.; zabrania się stosowania ogrodzeń betonowych i murowanych pełnych oraz prefabrykowanych żelbetonowych;</p> <p>g) w obrębie jednego kwartału, wydzielonego wg. pkt. 4a, zabudowa musi mieć jednolity charakter pod względem kolorystyki i zastosowanych materiałów wykończenia zewnętrznego, oraz obowiązuje stosowanie dachów o zbliżonych pochyłościach i pokryciu.</p> <p>4. Zasady podziału nieruchomości:</p> <p>a) teren elementarny może być podzielony na odrębne kwartały zabudowy w sposób inny niż to pokazano na rysunku planu z zachowaniem warunku, że wielkość jednego kwartału nie może być mniejsza niż 0,8 ha;</p> <p>b) dla zabudowy jednorodzinnej wolnostojącej - minimalna powierzchnia działki budowlanej 700 m<sup>2</sup>; minimalna szerokość frontu działki – 18 m;</p> <p>c) dla zabudowy jednorodzinnej bliźniaczej - minimalna powierzchnia działki budowlanej 500 m<sup>2</sup>; minimalna szerokość frontu działki – 15 m;</p> <p>d) dla innych rodzajów zabudowy jednorodzinnej nie wymienionej w pkt b i c, nie ustala się parametrów.</p> <p>e) minimalną szerokość dróg wewnętrznych obsługujących wydzielone działki zabudowy jednorodzinnej ustala się na:</p> <p>- 8 m - do 5 działek;</p> <p>- 10 m - powyżej 5 działek.</p> |                              | <p>- minimalna szerokość dróg wewnętrznych 8 m;</p>  |
| U-1, U-5 | <p>1. Przeznaczenie podstawowe: usługi w tym zaliczane do przedsięwzięć mogących znacząco oddziaływać na środowisko; usługi handlowe, sportu i rekreacji, zdrowia, gastronomii itp.</p> <p>2. Zasady kształtowania zabudowy i zagospodarowania terenu:</p> <p>a) uciążliwość projektowanych obiektów nie może wkraczać na sąsiednie tereny usługowe (U-2, U-3, U-4);</p> <p>b) zakaz lokalizowania obiektów handlowych o powierzchni sprzedażowej powyżej 2000 m<sup>2</sup> oraz funkcji mieszkaniowej;</p> <p>c) maksymalna powierzchnia zabudowy – 40% powierzchni działki.</p> <p>d) minimalna powierzchnia terenu biologicznie czynna – 30% powierzchni działki.</p> <p>e) wysokość zabudowy: do 3 kondygnacji nadziemnych, lecz nie wyżej niż 12,00 m nad średni poziom terenu na szerokości budynku.</p> <p>3. Zasady podziału nieruchomości:</p> <p>- minimalna powierzchnia działki budowlanej 2000 m<sup>2</sup>;</p> <p>- minimalna szerokość frontu działki 30 m;</p>  | U-2, U-3                     | <p>1. Przeznaczenie podstawowe: usługi podstawowe - handel, gastronomia, naprawa sprzętu domowego, administracja osiedla itp. funkcjonalnie związane z sąsiadującą zabudową mieszkaniową, dla obsługi projektowanego osiedla;</p> <p>2. Zasady kształtowania zabudowy i zagospodarowania terenu:</p> <p>a) zakaz lokalizowania usług zaliczanych do przedsięwzięć mogących znacząco oddziaływać na środowisko</p> <p>b) maksymalna powierzchnia zabudowy - 40 % powierzchni działki.</p> <p>c) minimalna powierzchnia terenu biologicznie czynna - 30 % powierzchni działki.</p> <p>d) wysokość zabudowy: do 2 kondygnacji nadziemnych, lecz nie wyżej niż 8.5 m nad średni poziom terenu na szerokości budynku.</p> <p>3. Zasady podziału nieruchomości: minimalna powierzchnia działki budowlanej 500 m<sup>2</sup>.</p>   |
|          |  | U-4                          | <p>1. Przeznaczenie podstawowe: usługi podstawowe - handel, gastronomia, naprawa sprzętu domowego, administracja osiedla, usługi oświaty o charakterze niepublicznym itp. funkcjonalnie związane z sąsiadującą zabudową mieszkaniową, dla obsługi projektowanego osiedla;</p> <p>2. Przeznaczenie dopuszczalne: mieszkanie właściciela bądź zarządcy.</p> <p>3. Zasady kształtowania zabudowy i zagospodarowania terenu:</p> <p>a) zakaz lokalizowania usług zaliczanych do przedsięwzięć mogących znacząco oddziaływać na środowisko</p> <p>b) maksymalna powierzchnia zabudowy - 40 % powierzchni działki.</p> <p>c) minimalna powierzchnia terenu biologicznie czynna - 30 % powierzchni działki.</p> <p>d) wysokość zabudowy: do 2 kondygnacji nadziemnych, lecz nie wyżej niż 12 m nad średni poziom terenu na szerokości budynku.</p> <p>4. Zasady podziału nieruchomości: - minimalna powierzchnia działki budowlanej 2000 m<sup>2</sup>.</p> |
|          |  | ZL-1, ZL-2, ZL-3, ZL-4       | <p>1. Przeznaczenie podstawowe: zieleń leśna - istniejący las do adaptacji.</p> <p>2. Użytkowanie zgodnie z przepisami o lasach.</p> <p>3. Zasady podziału nieruchomości: - możliwość podziału w sposób pozwalający na funkcjonalne łączenie z kwartałem zabudowy lub działką zabudowy jednorodzinnej;</p>   |
|          |  | ZP-1, ZP-2, ZP-3, ZP-4, ZP-5 | <p>1. Przeznaczenie podstawowe: zieleń urządzona.</p> <p>2. Przeznaczenie dopuszczalne: obiekty małej architektury, terenowe urządzenia sportowe, place zabaw dzieci, obiekty i sieci infrastruktury technicznej, ciąg pieszo-</p>   |

|      |   |
|------|---|
|      | <p>rowerowy.</p> <p>3. Zasady zagospodarowania terenu:</p> <p>a) obowiązuje zakaz zabudowy z wyjątkiem obiektów wymienionych w pkt 2;</p> <p>b) należy zachować w maksymalnym stopniu istniejący drzewostan.</p> <p>4. Zasady podziału nieruchomości: - możliwość podziału w sposób pozwalający na funkcjonalne łączenie z kwartałem zabudowy, działką zabudowy jednorodzinnej lub usługowej;</p>   |
| K-1  | <p>1. Przeznaczenie podstawowe: infrastruktura techniczna – trasa przebiegu kolektora sanitarnego tłoczego</p> <p>2. Zasady zagospodarowania terenu:</p> <p>a) teren zagospodarować zielenią niską;</p> <p>b) obowiązuje zakaz zabudowy, sadzenia drzew i krzewów.</p>  |
| K-2  | <p>1. Przeznaczenie podstawowe: infrastruktura techniczna - przepompownia ścieków.</p> <p>2. Zasady zagospodarowania terenu:</p> <p>a) lokalizacja przepompowni może być zmieniona na etapie projektu budowlanego w ramach terenu ZP-4 lub MS(MNj)-7;</p> <p>b) należy zapewnić dojazd do przepompowni o szerokości min. 4 m;</p> <p>c) teren wokół przepompowni zagospodarować zielenią niską;</p> <p>d) działka musi być ogrodzona.</p>         |
| KK-1 | <p>1. Przeznaczenie podstawowe: teren na poszerzenia drogi krajowej</p> <p>2. Zasady zagospodarowania terenu:</p> <p>a) do czasu modernizacji drogi krajowej zachować istniejący las;</p> <p>b) w miejscach niezalesionych dopuszcza się lokalizację parkingów oraz urządzeń budowlanych związanych z obiektami budowlanymi; ich usunięcie w wypadku budowy drogi następuje na warunkach zawartych w przepisach ustawy o drogach publicznych.</p> |
| 1KDZ | <p>1. Przeznaczenie podstawowe: komunikacja kołowa.</p> <p>2. Przeznaczenie dopuszczalne: sieci infrastruktury technicznej</p> <p>3. Zasady zagospodarowania terenu:</p> <p>- grupę drzew, oznaczona jako drzewa cenne, należy zachować o ile nie będzie to kolidowało z rozwiązaniami drogowymi.</p> <p>- przewidzieć przejęcie ruchu z ulicy Grzybowej poprzez drogę serwisową;</p>   |

|                                    |  |
|------------------------------------|--|
|                                    | - parametry i klasyfikacja funkcjonalna zawarte są w § 9 lit. c uchwały.   |
| 2KDL                               | <p>1. Przeznaczenie podstawowe: komunikacja kołowa.</p> <p>2. Przeznaczenie dopuszczalne: sieci infrastruktury technicznej</p> <p>3. Zasady zagospodarowania terenu:</p> <p>- parametry i klasyfikacja funkcjonalna zawarte są w § 9 lit. c uchwały.</p>                             |
| 3KDZ                               | <p>1. Przeznaczenie podstawowe: komunikacja kołowa.</p> <p>2. Zasady zagospodarowania terenu:</p> <p>- droga serwisowa stanowiąca połączenie ulicy Grzybowej z drogą krajową poprzez drogę KDZ-1</p> <p>- parametry i klasyfikacja funkcjonalna zawarte są w § 9 lit. c uchwały.</p> |
| 4KDW, 5KDW, 6KDW, 7KDW, 8KDW, 9KDW | <p>1. Przeznaczenie podstawowe: komunikacja kołowa</p> <p>2. Przeznaczenie dopuszczalne: sieci infrastruktury technicznej</p> <p>3. Zasady zagospodarowania terenu: - parametry i klasyfikacja funkcjonalna zawarte są w § 9 lit. c uchwały.</p>                                     |

#### ROZDZIAŁ IV Przepisy końcowe

§ 12. Stawka procentowa służąca naliczeniu opłaty, o której mowa w art. 36 ust. 4 ustawy o planowaniu i zagospodarowaniu przestrzennym, została ustalona dla poszczególnych terenów w granicach planu w następujących wysokościach:

| Oznaczenie przeznaczenia terenu  | Stawka procentowa   |
|--|---------------------|
| MS(MNj)-1, MS(MNj)-2, MS(MNj)-3, MS(MNj)-4, MS(MNj)-5, MS(MNj)-6, MS(MNj)-7, U-1, U-2, U-3, U-4, U-5, 4KDW, 5KDW, 6KDW, 7KDW | 30 %                |
| ZP-1, ZP-2, ZP-3, ZP-4, ZP-5   | 20 %                |
| 1KDZ, 2KDL, 3KDZ, 8KDW, 9KDW, ZL-1, ZL-2, ZL-3, ZL-4, K-1, K-2, KK-1   | Nie ma zastosowania |

§ 13. W granicach opracowania planu inwestycjami celu publicznego w rozumieniu przepisów art. 2 pkt 5 ustawy o planowaniu i zagospodarowaniu przestrzennym są drogi gminne.

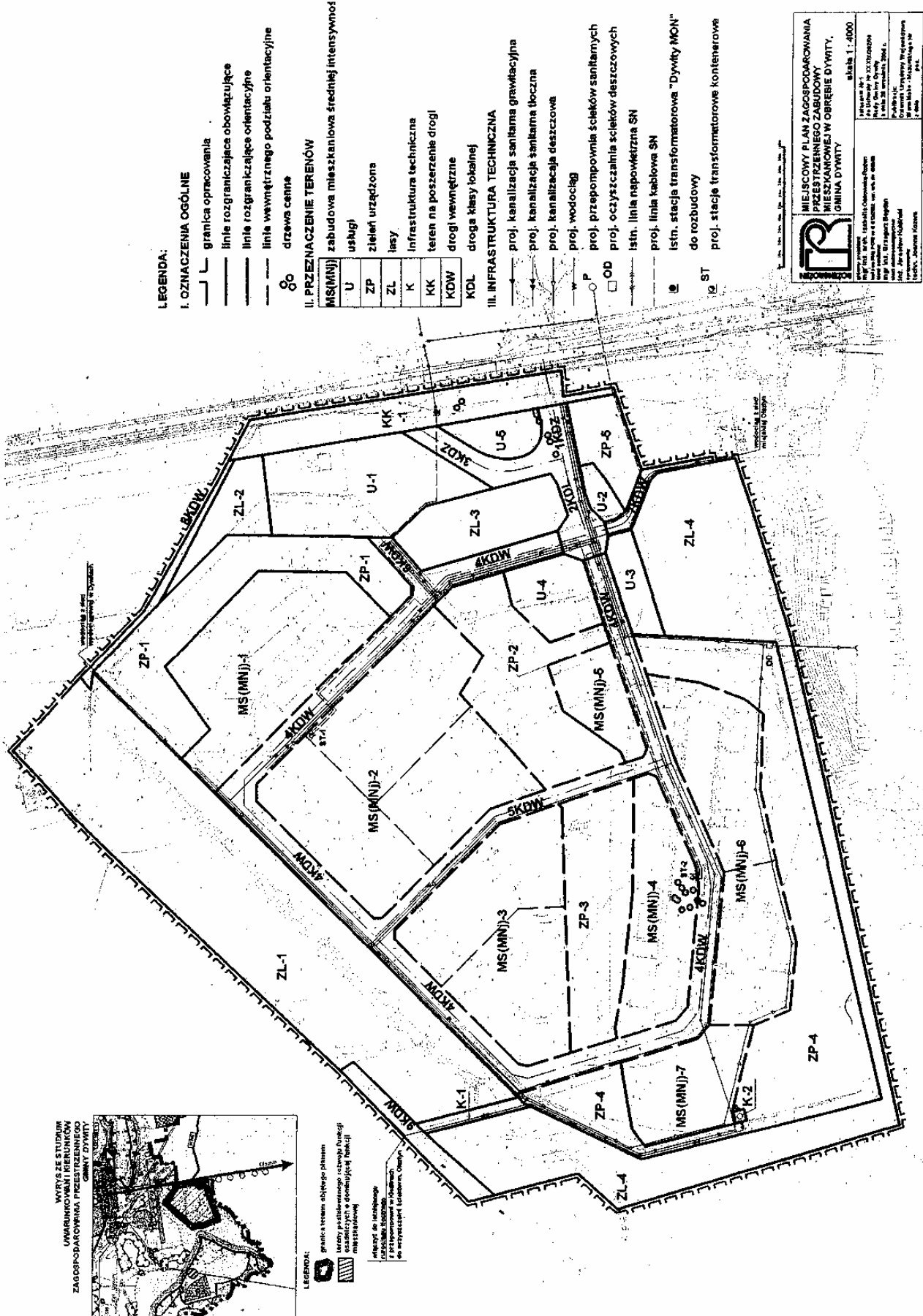
§ 14. W granicach planu inwestycji z zakresu infrastruktury technicznej, należących do zadań własnych gminy, nie przewiduje się.

§ 15. Wykonanie uchwały powierza się Wójtowi Gminy Dywity.

§ 16. Uchwała wchodzi w życie po upływie 30 dni od daty ogłoszenia w Dzienniku Urzędowym Województwa Warmińsko-Mazurskiego.

Przewodniczący Rady Gminy  
Antoni Nikiel





LEGENDA:

I. OZNACZENIA OGÓLNE

- granica opracowania
- linia rozgraniczająca obowiązuje
- linia rozgraniczająca orientacyjna
- linia wewnętrznej podziałki orientacyjnej
- ⊙ drzewa cenne

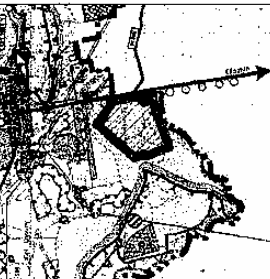
II. PRZEZNACZENIE TERENÓW

| MS(MN)J zabudowa mieszkaniowa średniej intensywności |                            |
|--|----------------------------|
| U  | usługi                     |
| ZP   | zieleń urządzonej          |
| ZL   | lasy                       |
| K  | infrastruktura techniczna  |
| KK   | teren na poszerzenie drogi |
| KDW  | drogi wewnętrzne           |
| KDL  | droga klasy lokalnej       |

III. INFRASTRUKTURA TECHNICZNA

- proj. kanalizacja sanitarna grawitacyjna
- proj. kanalizacja sanitarna tłoczna
- proj. kanalizacja deszczowa
- proj. wodociąg
- proj. przepompownia ścieków sanitarnych
- proj. oczyszczalnia ścieków deszczowych
- istn. linia napowietrzna SN
- proj. linia kablowa SN
- istn. stacja transformatorowa "Dymki MON"
- do rozbudowy
- ST — proj. stacje transformatorowe kontenerowe

WYRYS ZE STUDIUM  
UMIĘSIACOWANIA I REZERWACJI  
ZAGOSPODAROWANIA PRZEDSIĘWZIENIA  
GMINY DYMYTY



LEGENDA:  
— granica terenu objętego planem  
— tereny pastwiskowego odcwoju funkcji  
— osadniczych w domostwie funkcji  
— infrastruktury

— wzniesienie do technologicznego  
— funkcjonalne i techniczne  
— infrastruktury technicznej, orientacyjnej

**MIĘSIACOWY PLAN ZAGOSPODAROWANIA  
PRZEDSIĘWZIENIA  
MIESZKANIOWEJ W OBRĘBIE D'WITY,  
GMINA D'WITY** Skala 1 : 4000

Projektant: **BR**  
Wojewódzki Urząd Geodezyjno-Kartograficzny  
ul. Żelazna 10, 10-100 Olsztyn  
tel. (087) 743 10 00, fax (087) 743 10 01  
www.wujk.gov.pl

Właściciel: **Urząd Gminy Dymycki**  
ul. Wolności 1, 10-100 Olsztyn  
tel. (087) 743 10 00, fax (087) 743 10 01  
www.dymycki.gov.pl

Opis: **Plan zagospodarowania przedsięwzięcia mieszkaniowego w obrębie D'wity, gmina Dymycki**

Opis: **Plan zagospodarowania przedsięwzięcia mieszkaniowego w obrębie D'wity, gmina Dymycki**

Opis: **Plan zagospodarowania przedsięwzięcia mieszkaniowego w obrębie D'wity, gmina Dymycki**

Załącznik Nr 2  
do uchwały Nr XXXIX/262/06  
Rady Gminy Dywity  
z dnia 29 września 2006 r.  
w sprawie uchwalenia miejscowego  
planu zagospodarowania przestrzennego  
terenu zabudowy mieszkaniowej w  
obrębie Dywity, gmina Dywity.

#### **Rozstrzygnięcie o sposobie rozpatrzenia uwag do projektu planu.**

Do projektu w/w planu wniesiono jedną uwagę uwzględnioną przez Wójta Gminy Dywity. W związku z tym rozstrzygnięcie, o którym mowa w art. 20 ust. 1 ustawy z dnia 27 marca 2003 r. o planowaniu i

zagospodarowaniu przestrzennym (Dz. U. Nr 80, poz. 717 ze zm.), nie ma zastosowania.

Załącznik Nr 3  
do uchwały Nr XXXIX/262/06  
Rady Gminy Dywity  
z dnia 29 września 2006 r.  
w sprawie uchwalenia miejscowego  
planu zagospodarowania przestrzennego  
terenu zabudowy mieszkaniowej w  
obrębie Dywity, gmina Dywity.

#### **Rozstrzygnięcie sposobu realizacji oraz zasady finansowania inwestycji z zakresu infrastruktury technicznej, należących do zadań własnych gminy.**

W związku z art. 20 ust. 1 ustawy z dnia 27 marca 2003 r. o planowaniu i zagospodarowaniu przestrzennym (Dz. U. Nr 80, poz. 717 oraz z 2004 r. Nr 6, poz. 41, Nr 141, poz. 1492) stwierdza się, że nie przewiduje się zadań własnych gminy z zakresu infrastruktury

technicznej na terenie objętym miejscowym planem zagospodarowania terenu zabudowy mieszkaniowej w obrębie Dywity, gmina Dywity.

## **2489**

### **UCHWAŁA Nr XLV/83/06 Rady Miejskiej w Giżycku z dnia 29 września 2006 r.**

**w sprawie sposobu i trybu umarzania, odraczania lub rozkładania na raty spłat należności pieniężnych, do których nie stosuje się przepisów ustawy z dnia 29 sierpnia 1997 r. - Ordynacja podatkowa (tekst jednolity Dz. U. z 2005 r. Nr 8, poz. 60 z późn. zm.).**

Na podstawie art. 18 ust. 2 pkt 15 ustawy o samorządzie gminnym z dnia 8 marca 1990 r. (tekst jednolity Dz. U. z 2001 r. Nr 142, poz. 1591 z późn. zm.) i art. 43 ustawy z dnia 30 czerwca 2005 r. o finansach publicznych (Dz. U. z 2005 r. Nr 249, poz. 2104 z późn. zm.) Rada Miejska w Giżycku uchwała, co następuje:

**§ 1.** Uchwała określa szczegółowe zasady i tryb umarzania oraz udzielania innych ulg w spłaceniu należności przypadających jednostkom organizacyjnym Miasta Giżycka od osób fizycznych, osób prawnych lub jednostek organizacyjnych nieposiadających osobowości prawnej - zwanych dalej „dłużnikami”, z tytułu należności pieniężnych, w tym cywilnoprawnych, do których nie stosuje się przepisów ustawy z dnia 29 sierpnia 1997 r. - Ordynacja podatkowa (Dz. U. Nr 137, poz. 926 z późn. zm.) zwanych dalej „wierzytelnościami”, przypadających

na podstawie przepisów szczególnych oraz wskazania organów do tego uprawnionych.

**§ 2. 1.** Wierzytelności pieniężne mogą być umarzone w całości lub części w przypadku ich całkowitej nieściągalności, która następuje, jeżeli wystąpi jedna z następujących przesłanek:

1) dłużnik - osoba fizyczna, zmarł, nie pozostawiając żadnego majątku lub pozostawił ruchomości niepodlegające egzekucji na podstawie odrębnych przepisów lub pozostawił przedmioty codziennego użytku domowego, których łączna wartość nie przekracza kwoty stanowiącej trzykrotność przeciętnego miesięcznego wynagrodzenie w roku poprzedzającym umorzenie, ogłoszonego przez Prezesa Głównego Urzędu Statystycznego w Dzienniku Urzędowym Rzeczypospolitej Polskiej

„Monitor Polski” do celów naliczania odpisu na zakładowy fundusz świadczeń socjalnych,

- 2) dłużnik - osoba prawna, został wykreślony z właściwego rejestru osób prawnych przy jednoczesnym braku majątku, z którego można by egzekwować należność, a odpowiedzialność z tytułu należności nie przechodzi z mocy prawa na osoby trzecie,
- 3) sąd oddalił wniosek o ogłoszenie upadłości dłużnika lub umorzył postępowanie upadłościowe,
- 4) zachodzi uzasadnione przypuszczenie, że w postępowaniu egzekucyjnym nie uzyska się kwoty wyższej od kosztów dochodzenia i egzekucji tej należności lub postępowanie egzekucyjne okazało się nieskuteczne,
- 5) wierzytelności nie ściągnięto w toku zakończonego postępowania likwidacyjnego lub upadłościowego,
- 6) nie można ustalić dłużnika lub miejsca jego pobytu lub dłużnik zmarł nie pozostawiając spadkobiercy,
- 7) ściągnięcie wierzytelności zagraża ważnym interesom dłużnika, a w szczególności jego egzystencji,
- 8) dłużnik - najemca lokalu, po opuszczeniu lokalu należącego do Gminy Miejskiej Giżycko został przekwaterowany do lokalu socjalnego lub Domu Pomocy Społecznej i znajduje się w sytuacji uniemożliwiającej spłatę ciążącego zadłużenia z tytułu najmu.

2. Umarzanie należności o charakterze cywilnoprawnym, w przypadku gdy oprócz dłużnika głównego są zobowiązane inne osoby, może nastąpić tylko wtedy, gdy warunki umorzenia zachodzą wobec wszystkich zobowiązanych.

**§ 3.** W przypadkach uzasadnionych względami społecznymi lub gospodarczymi, na wniosek dłużnika mogą zostać odroczone terminy spłaty całości lub części należności albo rozłożona płatność całości lub części należności na raty, biorąc pod uwagę możliwości płatnicze dłużnika oraz interes Miasta.

**§ 4.** 1. Jeżeli wartość należności głównej nie przekracza kwoty przeciętnego miesięcznego wynagrodzenia w roku poprzedzającym umorzenie, ogłoszonego przez Prezesa Głównego Urzędu Statystycznego w Dzienniku Urzędowym Rzeczypospolitej Polskiej „Monitor Polski” do celów naliczania odpisu na zakładowy fundusz świadczeń socjalnych, do umarzania, odraczania lub rozkładania na raty spłat należności jest uprawniony kierownik jednostki organizacyjnej.

2. Jeżeli wartość należności głównej jest wyższa niż kwota, o której mowa w ust. 1 do umarzania, odraczania lub rozkładania na raty spłat należności uprawniony jest Burmistrz Miasta.

**§ 5.** Organy uprawnione do umarzania, odraczania lub rozkładania na raty spłat należności głównej, są również uprawnione do umarzania, odraczania lub rozkładania na raty spłat innych należności ubocznych za zasadach określonych w niniejszej uchwale.

**§ 6.** Umorzenie należności oraz odroczenie terminu spłaty całości lub części należności albo rozłożenie płatności całości lub części należności na raty następuje:

- 1) w odniesieniu do należności o charakterze administracyjno-prawnym - na podstawie decyzji uprawnionego organu,
- 2) w odniesieniu do należności o charakterze cywilnoprawnym - na podstawie przepisów prawa cywilnego w formie pisemnej.

**§ 7.** 1. Kierownicy jednostek organizacyjnych przedstawiają Burmistrzowi Miasta informacje o umorzonych należnościach oraz odroczone terminach spłaty całości lub części należności albo rozłożonych płatnościach całości lub części na raty, udzielonych w trybie określonym uchwałą, zgodnie ze wzorem stanowiącym załącznik do niniejszej uchwały.

2. Informacje, o których mowa w ust. 1 są sporządzane według stanu na dzień 31 grudnia każdego roku kalendarzowego, w terminie do dnia 31 stycznia następnego roku.

**§ 8.** Wykonanie uchwały powierza się Burmistrzowi Miasta.

**§ 9.** Traci moc uchwała Nr XXXVII/54/01 Rady Miejskiej w Giżycku z dnia 31 sierpnia 2001 r. w sprawie określenia zasad i trybu umarzania należności od najemców lokali będących własnością Gminy Miejskiej Giżycko z tytułu zadłużeń oraz udzielania ulg w spłaceniu tych zobowiązań oraz wskazania organów do tego uprawnionych.

**§ 10.** Uchwała wchodzi w życie po upływie 14 dni od daty jej ogłoszenia w Dzienniku Urzędowym Województwa Warmińsko-Mazurskiego.

Przewodniczący  
Edward Żelasko

Załącznik  
do uchwały Nr XLV/83/06  
Rady Miejskiej w Giżycku  
z dnia 29 września 2006 r.

**Informacja  
za rok z dokonanych umorzeń należności oraz odroczeń terminu spłaty całości lub części należności albo  
rozłożonych płatności całości lub części na raty.**

| Lp. | Treść                               | Nazwa symbol dłużnika (*)                       | Liczba dłużników | Kwota należności |                             | Kwota umorzenia, odroczenia, rozłożenia na raty |                             | Liczba rat | Termin odroczenia, rozłożenia na raty (ostatnia rata) | Podstawa prawna powstałej należności |
|-----|-------------------------------------|---|------------------|------------------|-----------------------------|---|-----------------------------|------------|---|--------------------------------------|
|     |                                     |   |                  | należność główna | Odsetki i należność uboczna | należność główna                                | odsetki i należność uboczna |            |   |                                      |
| 1   | 2                                   | 3   | 4                | 5a               | 5b                          | 6a  | 6b                          | 7          | 8   | 9                                    |
| 1   | UMORZENIE podstawa prawna umorzenia |   |                  |                  |                             |   |                             |            |   |                                      |
| 2   | ODROCZENIE                          | bez rozłożenia na raty<br>z rozłożeniem na raty |                  |                  |                             |   |                             |            |   |                                      |
| 3   | ROZŁOŻENIE NA RATY(* *)             |   |                  |                  |                             |   |                             |            |   |                                      |

.....  
(główny księgowy)

.....  
(kierownik jednostki)

.....  
(dzień, miesiąc, rok)

\* Wstawić odpowiednio:

A osoba fizyczna

B osoba prawna

C jednostka organizacyjna nie posiadająca osobowości prawnej

\*\* Wypełnia się w sytuacji, kiedy nie następuje odroczenie, o którym mowa pod Lp.2.

## 2490

**UCHWAŁA Nr XLV/93/06**

**Rady Miejskiej w Giżycku**

**z dnia 29 września 2006 r.**

**w sprawie zaliczenia do kategorii dróg gminnych ul. Trockiej.**

Na podstawie art. 7 ust. 2 ustawy z dnia 21 marca 1985 r. o drogach publicznych (Dz. U. z 2004 r. Nr 204, poz. 2086 - z późn. zm.) Rada Miejska w Giżycku po zasięgnięciu opinii Zarządu Powiatu Giżyckiego uchwała, co następuje:

**§ 1.** Zaliczyć ul. Trocką w Giżycku, od skrzyżowania z ul. Sybiraków do skrzyżowania z ul. Wileńską, do kategorii dróg gminnych (część działki geod. nr: 1175/2; część działki geod. nr: 1224/2).

**§ 2.** Wykonanie uchwały powierza się Burmistrzowi Miasta.

**§ 3.** Uchwała wchodzi w życie z dniem podjęcia z mocą obowiązującą od 1 stycznia 2007 r. i podlega ogłoszeniu w Dzienniku Urzędowym Województwa Warmińsko Mazurskiego.

Przewodniczący  
Edward Żelasko

## 2491

**UCHWAŁA Nr XLV/94/06**  
**Rady Miejskiej w Giżycku**  
**z dnia 29 września 2006 r.**

**w sprawie zaliczenia do kategorii dróg gminnych ul. Turystycznej.**

Na podstawie art. 7 ust. 2 ustawy z dnia 21 marca 1985 r. o drogach publicznych (Dz. U. z 2004 r. Nr 204, poz. 2086 - z późn. zm.) Rada Miejska w Giżycku po zasięgnięciu opinii Zarządu Powiatu Giżyckiego uchwała, co następuje:

**§ 1.** Zaliczyć ul. Turystyczną w Giżycku, od skrzyżowania z ul. Moniuszki do Bramy Giżyckiej Twierdzy Boyen, do kategorii dróg gminnych (działka geod. nr: 360/1).

**§ 2.** Wykonanie uchwały powierza się Burmistrzowi Miasta.

**§ 3.** Uchwała wchodzi w życie z dniem podjęcia z mocą obowiązującą od 1 stycznia 2007 roku i podlega ogłoszeniu w Dzienniku Urzędowym Województwa Warmińsko Mazurskiego.

Przewodniczący  
Edward Żelasko

## 2492

**UCHWAŁA Nr XLV/95/06**  
**Rady Miejskiej w Giżycku**  
**z dnia 29 września 2006 r.**

**w sprawie zmiany uchwały Nr VIII/17/99 z dnia 26 marca 1999 roku dotyczącej planu sieci publicznych szkół podstawowych oraz określenia granic ich obwodów.**

Na podstawie art. 17 ust. 4 ustawy z dnia 7 września 1991 roku o systemie oświaty (t.j. Dz. U. Nr 256, poz. 2572 z późn. zm.) Rada Miejska w Giżycku uchwała się, co następuje:

**§ 1.** W załączniku nr 2 do uchwały Nr VIII/17/99 Rady Miejskiej w Giżycku z dnia 26 marca 1999 roku w sprawie planu sieci publicznych szkół podstawowych oraz określenia granic ich obwodów - „Granice obwodów publicznych szkół podstawowych” wprowadza się następujące zmiany:

- w obwodzie Szkoły Podstawowej Nr 7 w Giżycku zwrot „Królowej Jadwigi (numery parzyste od 2 do

20 i nieparzyste od 1 do 19)” zastępuje się zwrotem „Królowej Jadwigi numery parzyste i nieparzyste od 1 do 19”.

**§ 2.** Wykonanie uchwały powierza się Burmistrzowi Miasta Giżycka.

**§ 3.** Uchwała wchodzi w życie z dniem podjęcia i podlega ogłoszeniu w Dzienniku Urzędowym Województwa Warmińsko-Mazurskiego.

Przewodniczący  
Edward Żelasko

## 2493

**UCHWAŁA Nr XLV/96/06**  
**Rady Miejskiej w Giżycku**  
**z dnia 29 września 2006 r.**

**w sprawie określenia liczby przeznaczonych do wydania nowych licencji na wykonywanie transportu drogowego taksówką na rok 2007.**

Na podstawie art. 6 ust. 6 ustawy z dnia 6 września 2001 r. o transporcie drogowym (tekst jednolity: Dz. U. z 2004 r. Nr 204, poz. 2088, Nr 273, poz. 2703 z 2005 r. Nr 141, poz. 1184, Nr 155, poz. 1297, Nr 163, poz. 1362, Nr 172, poz. 1440, Nr 180, poz. 1494, Nr 180, poz. 1497) oraz art. 40 ust. 1 i art. 41 ust. 1 ustawy z dnia 8 marca 1990 r. o samorządzie gminnym (tekst jednolity: Dz. U. z 2001 r. Nr 142, poz. 1591 z 2002 r. Nr 23, poz. 220, Nr 62, poz. 558, Nr 113, poz. 984, Nr 153, poz. 1271, Nr 214, poz. 1806 z 2003 r. Nr 80, poz. 717, Nr 162, poz. 1568 z 2004 r. Nr 102, poz. 1055, Nr 116, poz. 1203 z 2005 r. Nr 172, poz. 1441 z 2006 r. Nr 17, poz. 128) Rada Miejska w Giżycku uchwała, co następuje:

§ 1. Określa się na 5 liczbę przeznaczonych do wydania w 2007 roku nowych licencji na wykonywanie transportu drogowego taksówką.

§ 2. Wykonanie uchwały powierza się Burmistrzowi Miasta Giżycka.

§ 3. Uchwała wchodzi w życie po upływie 14 dni od dnia ogłoszenia w Dzienniku Urzędowym Województwa Warmińsko-Mazurskiego.

Przewodniczący  
Edward Żelasko

## 2494

**UCHWAŁA Nr XXX/334/06**  
**Rady Miejskiej w Jezioranach**  
**z dnia 29 września 2006 r.**

**zmieniająca uchwałę w sprawie określenia zasad gospodarki nieruchomościami i stosowania bonifikat.**

Na podstawie art. 18 ust. 2 pkt 9 lit. „a” i art. 40 ust. 1 ustawy z dnia 8 marca 1990 roku o samorządzie gminnym (Dz. U. z 2001 roku, Nr 142, poz. 1591 zm. z 2002 r. Nr 23, poz. 220, Nr 62, poz. 558, Nr 113, poz. 984, Nr 153, poz. 1271 i Nr 214, poz., 1806 z 2003 r. Nr 80, poz. 717 i Nr 162, poz. 1568 z 2004 r. Nr 102, poz. 1055, Nr 116, poz. 1203 i Nr 167, poz. 1759 z 2005 r. Nr 172, poz. 1441, Nr 175, poz. 1457 z 2006 r. Nr 17, poz. 128) oraz art. 68 ust. 1, art. 70 ust. 4, art. 71 ust. 3, art. 72 ust. 2, art. 73 ust. 4 ustawy z dnia 21 sierpnia 1997 roku o gospodarce nieruchomościami (Dz. U. z 2004 roku Nr 261, poz. 2603, Nr 281, poz. 2782 z 2005 r. Nr 130, poz. 1087, Nr 150, poz. 1251, Nr 169, poz. 1420, Nr 175, poz. 1459 z 2006 r. Nr 64, poz. 456, Nr 104, poz. 708) Rada Miejska uchwała, co następuje:

§ 1. W załączniku nr 2 do uchwały Nr XVII/175/04 Rady Miejskiej w Jezioranach z dnia 8 grudnia 2004 roku w sprawie określenia zasad gospodarki nieruchomościami i stosowania bonifikat skreśla się w punkcie 1 ppkt 18.

§ 2. Wykonanie uchwały powierza się Burmistrzowi Jezioran.

§ 3. Uchwała wchodzi w życie po upływie 14 dni od ogłoszenia w Dzienniku Urzędowym Województwa Warmińsko-Mazurskiego i podlega wywieszeniu na tablicy ogłoszeń Urzędu Miejskiego w Jezioranach.

Przewodniczący Rady Miejskiej  
Jan Ignatowicz

## 2495

### UCHWAŁA Nr IX/43/06 Rady Miejskiej w Pasłęku z dnia 29 września 2006 r.

#### **w sprawie zasad i trybu przeprowadzenia konsultacji społecznych z mieszkańcami miejscowości Robity (PGR) w sprawie ustalenia urzędowej nazwy i rodzaju miejscowości.**

Na podstawie art. 5a punkt 2 ustawy z dnia 8 marca 1990 roku o samorządzie gminnym (tekst jednolity Dz. U. z 2001 r. Nr 142, poz. 1591, zm. w 2002 r.: Dz. U. Nr 23, poz. 220, Dz. U. Nr 62, poz. 558, Dz. U. Nr 113, poz. 984, Dz. U. Nr 153, poz. 1271, Dz. U. Nr 214, poz. 1806, zm. w 2003 r.: Dz. U. Nr 80, poz. 717, Dz. U. Nr 162, poz. 1568, zm. w 2004 r.: Dz. U. Nr 116, poz. 1203, zm. w 2005 r.: Dz. U. Nr 172, poz. 1441, zm. w 2006 r.: Dz. U. Nr 17, poz. 128, zm. w 2005 r.: Dz. U. Nr 175, poz. 1457) oraz art. 8 ust. 1 i 2 ustawy z dnia 29 sierpnia 2003 roku o urzędowych nazwach miejscowości i obiektów fizjograficznych (Dz. U. Nr 166, poz. 1612 z 2003 roku z późn. zm.) Rada Miejska w Pasłęku uchwała, co następuje:

**§ 1.** Mając na uwadze wyeliminowanie rozbieżności dotyczącej nazwy i rodzaju miejscowości Robity, istniejącej w obowiązującym wykazie urzędowych nazw miejscowości w Polsce, a nazwą występującą w wykazie Głównego Urzędu Statystycznego TERYT (Robity osada) oraz nazwą potocznie używaną (Robity PGR), zarządza się konsultacje z mieszkańcami miejscowości Robity (PGR) celem zaciągnięcia opinii w sprawie ustalenia urzędowej nazwy i rodzaju miejscowości w brzmieniu:

- nazwa: „Robity”,
- rodzaj: „osada”.

**§ 2.** Konsultacje o których mowa w § 1 zostaną przeprowadzone w terminie 30 dni od dnia ogłoszenia uchwały w Dzienniku Urzędowym Województwa Warmińsko-Mazurskiego podczas Zebrania Wiejskiego.

**§ 3.** W trakcie zebrania mieszkańcy uprawnieni do głosowania t.j. posiadający czynne prawo wyborcze do organów Gminy-Miasta i Gminy Pasłęk, w sposób jawny wypowiedzą się w przedmiocie ustalenia nazwy miejscowości i jej rodzaju poprzez udzielenie odpowiedzi na następujące pytania:

- 1) czy jesteś za ustaleniem urzędowej nazwy i rodzaju miejscowości dotychczas potocznie używanej: nazwa „Robity”, rodzaj „PGR” w brzmieniu: nazwa „Robity”, rodzaj „osada”;
- 2) czy wstrzymujesz się od wypowiedzenia w tej sprawie;
- 3) czy opowiadasz się za nadaniem innej nazwy miejscowości.

**§ 4.** Ostateczne stanowisko mieszkańców miejscowości Robity (PGR) zostanie wyrażone w formie uchwały Zebrania Wiejskiego.

**§ 5.** Wykonanie uchwały powierza się Burmistrzowi Pasłęka.

**§ 6.** Uchwała wchodzi w życie po upływie 14 dni od dnia ogłoszenia w Dzienniku Urzędowym Województwa Warmińsko-Mazurskiego.

Przewodniczący Rady Miejskiej w Pasłęku  
Stanisław Paździor

## 2496

### UCHWAŁA Nr IX/44/06 Rady Miejskiej w Pasłęku z dnia 29 września 2006 r.

#### **w sprawie zasad i trybu przeprowadzenia konsultacji społecznych z mieszkańcami miejscowości Stegny (PGR) w sprawie ustalenia urzędowej nazwy i rodzaju miejscowości.**

Na podstawie art. 5a punkt 2 ustawy z dnia 8 marca 1990 roku o samorządzie gminnym (tekst jednolity Dz. U. z 2001 r. Nr 142, poz. 1591, zm. w 2002 r.: Dz. U. Nr 23, poz. 220, Dz. U. Nr 62, poz. 558, Dz. U. Nr 113, poz. 984, Dz. U. Nr 153, poz. 1271, Dz. U. Nr 214, poz. 1806, zm. w 2003 r.: Dz. U. Nr 80, poz. 717, Dz. U. Nr 162, poz. 1568, zm. w 2004 r.: Dz. U. Nr 116, poz. 1203, zm. w 2005 r.: Dz. U. Nr 172, poz. 1441, zm. w 2006 r.: Dz. U. Nr 17, poz. 128, zm. w 2005 r.: Dz. U. Nr 175, poz. 1457) oraz art. 8 ust. 1 i 2 ustawy z dnia 29 sierpnia 2003 roku o urzędowych nazwach miejscowości i obiektów

fizjograficznych (Dz. U. Nr 166, poz. 1612 z 2003 roku z późn. zm.) Rada Miejska w Pasłęku uchwała, co następuje:

**§ 1.** Mając na uwadze wyeliminowanie rozbieżności dotyczącej nazwy i rodzaju miejscowości Stegny, istniejącej w obowiązującym wykazie urzędowych nazw miejscowości w Polsce, a nazwą występującą w wykazie Głównego Urzędu Statystycznego TERYT (Stegny osada) oraz nazwą potocznie używaną (Stegny PGR), zarządza się konsultacje z mieszkańcami miejscowości Stegny

(PGR) celem zaciągnięcia opinii w sprawie ustalenia urzędowej nazwy i rodzaju miejscowości w brzmieniu:

- nazwa: „Stegny”,
- rodzaj: „osada”.

**§ 2.** Konsultacje o których mowa w § 1 zostaną przeprowadzone w terminie 30 dni od dnia ogłoszenia uchwały w Dzienniku Urzędowym Województwa Warmińsko-Mazurskiego podczas Zebrania Wiejskiego.

**§ 3.** W trakcie zebrania mieszkańcy uprawnieni do głosowania t.j. posiadający czynne prawo wyborcze do organów Gminy-Miasta i Gminy Pastłek, w sposób jawny wypowiedzą się w przedmiocie ustalenia nazwy miejscowości i jej rodzaju poprzez udzielenie odpowiedzi na następujące pytania:

- 1) czy jesteś za ustaleniem urzędowej nazwy i rodzaju miejscowości dotychczas potocznie używanej: nazwa „Stegny”, rodzaj „PGR” w brzmieniu: nazwa „Stegny”, rodzaj „osada”;

2) czy wstrzymujesz się od wypowiedzenia w tej sprawie;

3) czy opowiadasz się za nadaniem innej nazwy miejscowości.

**§ 4.** Ostateczne stanowisko mieszkańców miejscowości Stegny (PGR) zostanie wyrażone w formie uchwały Zebrania Wiejskiego.

**§ 5.** Wykonanie uchwały powierza się Burmistrzowi Pastłka.

**§ 6.** Uchwała wchodzi w życie po upływie 14 dni od dnia ogłoszenia w Dzienniku Urzędowym Województwa Warmińsko-Mazurskiego.

Przewodniczący Rady Miejskiej w Pastłku  
Stanisław Paździor

## 2497

### UCHWAŁA Nr XXVI/30/06

#### Rady Gminy w Płońnicy

z dnia 29 września 2006 r.

#### w sprawie zaliczenia dróg do kategorii dróg gminnych.

Na podstawie art. 18 ust. 2 pkt 15 ustawy z dnia 8 marca 1990 roku o samorządzie gminnym (Dz. U. z 2001 r. Nr 142, poz. 1591; z 2002 r. Nr 23, poz. 220; Nr 62, poz. 558; Nr 113, poz. 984; Nr 153, poz. 1271; Nr 214, poz. 1806; z 2003 r. Nr 80, poz. 717; Nr 162, poz. 1568; z 2004 r. Nr 116, poz. 1203 z 2005 r. Nr 172, poz. 1441; z 2006 r. Nr 17, poz. 128 ) oraz art. 7 ust. 1 i 2 ustawy z dnia 21 marca 1985 r. o drogach publicznych ( Dz. U. z 2004 roku Nr 204, poz. 2086; z 2005 r. Nr 273, poz. 2703; Nr 163, poz. 1362; Nr 172, poz. 1440; Nr 163, poz. 1364; Nr 179, poz. 1486; Nr 169, poz. 1420; Nr 172, poz. 1441; z 2006 r. Nr 104, poz. 708) po zasięgnięciu opinii Zarządu Powiatu Działdowskiego, Rada Gminy w Płońnicy uchwala, co następuje:

**§ 1.** Ulice: Wincentego Witosa, Marcelego Nowotki i Bartłomieja Rusina położone w miejscowości Płońnica zaliczyć do kategorii dróg gminnych.

**§ 2.** Wykonanie uchwały powierza się Wójtowi Gminy.

**§ 3.** Uchwała wchodzi w życie po upływie 14 dni od dnia ogłoszenia w Dzienniku Urzędowym Województwa Warmińsko-Mazurskiego.

Przewodniczący Rady Gminy  
Elżbieta Szymańska



## 2498

**UCHWAŁA Nr XXVI/31/06**  
**Rady Gminy w Płośnicy**  
**z dnia 29 września 2006 r.**

**w sprawie ustalenia wysokości stawek o procentowych opłat adiacenckich z tytułu wzrostu wartości w wyniku podziału nieruchomości i z tytułu wzrostu wartości nieruchomości spowodowaną wybudowaniem urządzeń infrastruktury technicznej.**

Na podstawie art. 18 ust. 2 pkt 8 ustawy z dnia 8 marca 1990 roku o samorządzie gminnym (Dz. U. z 2001 r. Nr 142, poz. 1591; Dz. U. z 2002 r. Nr 23, poz. 220; Nr 62, poz. 558; Nr 113, poz. 984; Nr 214, poz. 1806; Nr 153, poz. 1271; Dz. U. z 2003 r. Nr 80, poz. 717; Nr 162, poz. 1568; Dz. U. z 2004 r. Nr 116, poz. 1203; Dz. U. z 2005 r. Nr 172, poz. 1441; Dz. U. z 2006 r. Nr 17, poz. 128) oraz art. 98a ust. 1 i art. 146 ust. 2 ustawy z dnia 21 sierpnia 1997 roku o gospodarce nieruchomościami (Dz. U. z 2004 r. Nr 261, poz. 2603; Nr 281, poz. 2782; Dz. U. z 2005 r. Nr 130, poz. 1087; Nr 169, poz. 1420; Nr 175, poz. 1459; Dz. U. z 2006 r. Nr 104, poz. 708) Rada Gminy w Płośnicy uchwala, co następuje:

**§ 1.** 1. Ustala się stawkę procentową opłaty adiacenckiej z tytułu wzrostu wartości w wyniku podziału nieruchomości w wysokości 10 % różnicy wartości nieruchomości.

2. Ustala się stawkę procentową opłaty adiacenckiej z tytułu wzrostu wartości nieruchomości spowodowaną wybudowaniem urządzeń infrastruktury technicznej w wysokości 10 % różnicy między wartością jaką nieruchomość miała przed wybudowaniem urządzeń infrastruktury technicznej a wartością jaką nieruchomość ma po ich wybudowaniu.

**§ 2.** Wykonanie uchwały powierza się Wójtowi Gminy Płośnica.

**§ 3.** Uchwała wchodzi w życie po upływie 14 dni od dnia ogłoszenia w Dzienniku Urzędowym Województwa Warmińsko-Mazurskiego.

Przewodniczący Rady Gminy  
Elżbieta Szymańska

## 2499

**UCHWAŁA Nr XLV/232/06**  
**Rady Gminy w Pozezdrzu**  
**z dnia 9 października 2006 r.**

**w sprawie zmiany uchwały w sprawie regulaminu udzielania pomocy materialnej o charakterze socjalnym uczniom zamieszkałym na terenie gminy Pozezdrze.**

Na podstawie art. 18 ust. 2 pkt 15 ustawy z dnia 8 marca 1990 r. o samorządzie gminnym (Dz. U. z 2001 r. Nr 142, poz. 1591 z późn. zm.) oraz art. 90f ustawy z dnia 7 września 1991 r. o systemie oświaty (Tekst jednolity Dz. U. z 1996 r. Nr 67, poz. 329 z późniejszymi zmianami) Rada Gminy w Pozezdrzu uchwala, co następuje:

**§ 1.** W załączniku nr 1 do uchwały Nr XXIX/150/05 Rady Gminy w Pozezdrzu z dnia 31 marca 2005 r. w sprawie regulaminu udzielania pomocy materialnej o charakterze socjalnym uczniom zamieszkałym na terenie gminy Pozezdrze wprowadza się następujące zmiany:

1) Rozdz. III Kryterium przyznawania stypendium § 4 ust. 1, skreśla się zdanie w nawiasie;

2) Rozdz. IV Wysokość stypendium § 5 ust. 4 otrzymuje brzmienie:

„4. Kryterium wysokości przyznawania stypendium określa się następująco:

- a) dochód do 100 zł na osobę - stypendium w wysokości od 52 zł, ale nie więcej niż 128 zł miesięcznie,
- b) dochód od 101 do 200 zł na osobę - stypendium w wysokości od 52 zł, ale nie więcej niż 104 zł miesięcznie,
- c) dochód od 201 do 351 zł na osobę - stypendium w wysokości 52 zł miesięcznie.”

**§ 2.** Wykonanie uchwały powierza się Wójtowi Gminy.

**§ 3.** Uchwała wchodzi w życie po 14 dniach od ogłoszenia w Dzienniku Urzędowym Województwa Warmińsko-Mazurskiego, z mocą obowiązującą od 1 października 2006 r.

Przewodnicząca Rady Gminy  
Teresa Petiuk

## 2500

**UCHWAŁA Nr XLV/233/06**  
**Rady Gminy w Pozezdrzu**  
**z dnia 9 października 2006 r.**

**w sprawie ustalenia dni i godzin otwierania oraz zamykania placówek handlu detalicznego, zakładów gastronomicznych oraz zakładów usługowych dla ludności na terenie Gminy Pozezdrze.**

Na podstawie art. 18 ust. 2 pkt 15 oraz art. 40 ust. 1 ustawy z dnia 8 marca 1990 r. o samorządzie gminnym (Dz. U. z 2001 r. Nr 142, poz. 1591 z 2002 r. Nr 23, poz. 220; Nr 62, poz. 558; Nr 113, poz. 984; Nr 153, poz. 1271 i Nr 214, poz. 1806 z 2003 r. Nr 80, poz. 717, Nr 162, poz. 1568 z 2004 r. Nr 102, poz. 1055, Nr 116, poz. 1203, Nr 167, poz. 1759 z 2005 r. Nr 172, poz. 1441 z 2006 r. Nr 17, poz. 128) w związku z art. XII § 1 ustawy z dnia 26 czerwca 1974 roku Przepisy wprowadzające Kodeks Pracy (Dz. U. Nr 24, poz. 142) - Rada Gminy w Pozezdrzu uchwała, co następuje:

**§ 1. 1.** Ustala się czas pracy placówek handlu detalicznego, zakładów gastronomicznych oraz zakładów usługowych dla ludności, określony w załączniku do niniejszej uchwały.

2. Dni i godziny otwierania oraz zamykania placówek handlu detalicznego, zakładów gastronomicznych i usługowych powinny zapewnić klientom i konsumentom możliwość pełnego zaspokojenia potrzeb w zakresie działalności tych placówek.

**§ 2.** Zobowiązuje się podmioty gospodarcze do umieszczania w miejscu widocznym dla klienta wywieszek z informacją o dniach i godzinach otwarcia placówek

handlu detalicznego, zakładów gastronomicznych i zakładów usługowych, a także o przerwach lub czasowym wyłączeniu placówek z działalności.

**§ 3.** Placówki objęte niniejszą uchwałą, które prowadzą działalność handlową, gastronomiczną i usługową dla ludności w dniu wejścia w życie tej uchwały mają obowiązek dostosowania się do wymogów uchwały w terminie 6 miesięcy od dnia jej wejścia w życie.

**§ 4.** Kontrolę placówek, o których mowa w § 1 w zakresie określonym uchwałą prowadzi będzie pracownik Urzędu Gminy w Pozezdrzu na podstawie imiennego upoważnienia Wójta.

**§ 5.** Wykonanie uchwały powierza się Wójtowi Gminy Pozezdrze.

**§ 6.** Uchwała wchodzi w życie po upływie 14 dni od dnia ogłoszenia w Dzienniku Urzędowym Województwa Warmińsko-Mazurskiego.

Przewodnicząca Rady Gminy  
Teresa Petiuk

### ZAŁĄCZNIK

**Dni i godziny otwierania i zamykania placówek handlu detalicznego, zakładów gastronomicznych oraz zakładów usługowych dla ludności.**

**§ 1.** Określa się maksymalny czas pracy we wszystkie dni tygodnia dla:

- 1) placówek handlu detalicznego zlokalizowanych w budynkach niemieszkalnych od godziny 6<sup>00</sup> do godziny 1<sup>00</sup>, a położonych w budynkach mieszkalnych od godziny 6<sup>00</sup> do godziny 22<sup>00</sup>;
- 2) zakładów gastronomicznych zlokalizowanych w budynkach niemieszkalnych od godziny 7<sup>00</sup> do godziny 2<sup>00</sup>, a położonych w budynkach mieszkalnych od godziny 7<sup>00</sup> do godziny 22<sup>00</sup>;
- 3) zakładów gastronomicznych mieszczących się w budynkach niemieszkalnych w przypadku organizowania:

- imprez rozrywkowych, okolicznościowych do godz. 6<sup>00</sup> dnia następnego,
  - dyskotek do godz. 4<sup>00</sup> dnia następnego;
- 4) placówek usługowych od godziny 6<sup>00</sup> do 24<sup>00</sup>.

**§ 2.** Czas pracy w dni wolne od pracy oraz święta i niedziele placówek handlu detalicznego, zakładów gastronomicznych i placówek usługowych pozostawia się do uznania przedsiębiorców prowadzących działalność handlową lub usługową, jednak nie dłużej jak określa § 1.

## 2501

### UCHWAŁA Nr LII/322/06 Rady Miejskiej w Lidzbarku Warmińskim z dnia 11 października 2006 r.

#### w sprawie zmiany uchwały w sprawie uchwalenia Regulaminu Przyznawania Stypendium Burmistrza Lidzbarka Warmińskiego.

Na podstawie art. 18 ust. 2 pkt 14a ustawy z dnia 8 marca 1990 roku o samorządzie gminnym (tekst jednolity Dz. U. z 2001 r. Nr 142, poz. 1591 zmiany Dz. U. z 2002 r. Nr 23, poz. 220, Nr 62, poz. 558, Nr 62, poz. 558, Nr 113, poz. 984, Nr 153, poz. 1271 i Nr 214, poz. 1806 z 2003 r. Nr 80, poz. 717 i Nr 162, poz. 1568 z 2004 r. Nr 102, poz. 1055, Nr 116, poz. 1203, Nr 167, poz. 1759 z 2005 r. Nr 172, poz. 1441 i Nr 175, poz. 1457 z 2006 r. Nr 17, poz. 128) Rada Miejska w Lidzbarku Warmińskim uchwała, co następuje:

**§ 1.** W załączniku Nr 1 do uchwały Nr XII/77/03 Rady Miejskiej w Lidzbarku Warmińskim z dnia 29 października 2003 r. w sprawie uchwalenia Regulaminu Przyznawania Stypendium Burmistrza Lidzbarka Warmińskiego (Dziennik Urzędowy Województwa Warmińsko-Mazurskiego Nr 187, poz. 2250 z 2003 r.) wprowadza się następujące zmiany:

- 1) dotychczasowy § 4 ust. 1 otrzymuje brzmienie:  
„§ 4 ust. 1. Wysokość stypendium na dany semestr lub rok szkolny określa każdorazowo Burmistrz po uchwaleniu corocznej wysokości funduszu stypendialnego w budżecie miasta”;
- 2) dotychczasowy § 4 ust. 2 otrzymuje brzmienie:  
„§ 4 ust. 2. Stypendium wypłaca się w okresach miesięcznych w semestrze następującym po semestrze lub roku szkolnym, w którym uczeń spełnił warunki określone w załączniku do regulaminu z zastrzeżeniem ust. 3”;
- 3) dotychczasowy § 4 ust. 3 otrzymuje brzmienie:

„§ 4 ust. 3. Jeżeli semestr lub rok szkolny kończy się w innych terminach niż pierwszego dnia miesiąca, stypendium wypłaca się jak za pełne miesiące.”

**§ 2.** W załączniku Nr 1 do Regulaminu przyznawania stypendium Burmistrza Lidzbarka Warmińskiego stanowiącego Załącznik nr 1 do uchwały Nr XII/77/03 Rady Miejskiej w Lidzbarku Warmińskim z dnia 29 października 2003 r. w sprawie uchwalenia Regulaminu Przyznawania Stypendium Burmistrza Lidzbarka Warmińskiego (Dziennik Urzędowy Województwa Warmińsko-Mazurskiego Nr 187, poz. 2250) wprowadza się następujące zmiany:

- 1) w § 1 ust. 1 po punkcie 6 wprowadza się punkt 7 w brzmieniu:  
„medalista zawodów sportowych szczebla międzynarodowego lub ogólnopolskiego”;
- 2) dotychczasowy § 1 ust. 2 otrzymuje brzmienie:  
„warunkiem niezbędnym do uzyskania stypendium jest co najmniej bardzo dobra ocena z zachowania oraz osiągnięcie szczególne wysokich wyników w nauce (średnia ocen w semestrze - minimum 5,0). Warunek dotyczący średniej ocen w semestrze może nie dotyczyć uczniów wyszczególnionych w ust 1 pkt 7.”

**§ 3.** Uchwała wchodzi w życie po upływie 14 dni od dnia ogłoszenia w Dzienniku Urzędowym Województwa Warmińsko-Mazurskiego.

Przewodniczący Rady Miejskiej  
Artur Wajs

## 2502

### UCHWAŁA Nr LII/323/06 Rady Miejskiej w Lidzbarku Warmińskim z dnia 11 października 2006 r.

#### w sprawie zmiany uchwały w sprawie ustalenia Regulaminu udzielania pomocy materialnej o charakterze socjalnym dla uczniów zamieszkałych na terenie miasta Lidzbark Warmiński.

Na podstawie art. 18 ust. 2 pkt 15 ustawy z dnia 8 marca 1990 roku o samorządzie gminnym (tekst jednolity Dz. U. z 2001 r. Nr 142, poz. 1591 zmiany Dz. U. z 2002 r. Nr 23, poz. 220, Nr 62, poz. 558, Nr 62, poz. 558, Nr 113, poz. 984, Nr 153, poz. 1271 i Nr 214, poz. 1806 z 2003 r. Nr 80, poz. 717 i Nr 162, poz. 1568 z

2004 r. Nr 102, poz. 1055, Nr 116, poz. 1203, Nr 167, poz. 1759 z 2005 r. Nr 172, poz. 1441 i Nr 175, poz. 1457 z 2006 r. Nr 17, poz. 128) oraz art. 90f ustawy z dnia 7 września 1991 r. o systemie oświaty (tekst jednolity Dz. U. z 2004 r. Nr 256, poz. 2572, zm. Nr 273, poz. 2703, Nr 281, poz. 2781 z 2005 r. Nr 17, poz. 141, Nr 94, poz. 788,

Nr 122, poz. 1020, Nr 131, poz. 1091, Nr 167, poz. 1400 i Nr 249, poz. 2104 z 2006 r. Nr 144, poz. 1043) Rada Miejska w Lidzbarku Warmińskim uchwała, co następuje:

**§ 1.** W Regulaminie stanowiącym załącznik Nr 1 do uchwały Nr XXXIII/199/05 Rady Miejskiej w Lidzbarku Warmińskim z dnia 30 marca 2005 r. w sprawie ustalenia Regulaminu udzielania pomocy materialnej o charakterze socjalnym dla uczniów zamieszkałych na terenie miasta Lidzbark Warmiński (Dziennik Urzędowy Województwa Warmińsko-Mazurskiego Nr 58, poz. 823 i poz. 833) wprowadza się następujące zmiany:

1) dotychczasowy § 13 ust. 7 otrzymuje brzmienie:  
„§ 13 ust. 7. Miesięczna wysokość stypendium w zależności od sytuacji materialnej uczniów i ich rodzin wynosi:

- 1) od 80 % do 200 % kwoty zasiłku rodzinnego przy dochodzie miesięcznym na osobę w rodzinie do 100 zł;
- 2) od 80 % do 150 % kwoty zasiłku rodzinnego przy dochodzie miesięcznym na osobę w rodzinie od 101 zł do 200 zł;
- 3) od 80 % do 100 % kwoty zasiłku rodzinnego przy dochodzie miesięcznym na osobę w rodzinie od 201 zł do 351 zł.”

**§ 2.** Uchwała wchodzi w życie po upływie 14 dni od dnia ogłoszenia w Dzienniku Urzędowym Województwa Warmińsko-Mazurskiego.

Przewodniczący Rady Miejskiej  
Artur Wajs

## 2503

**UCHWAŁA Nr XLV/386/06  
Rady Miejskiej w Szczytnie  
z dnia 20 października 2006 r.**

**w sprawie ustalenia liczby przeznaczonych do wydania w roku 2007 nowych licencji na wykonywanie transportu drogowego taksówką na terenie Miasta Szczytna.**

Na podstawie art. 6 ust. 6 ustawy z dnia 6 września 2001 r. o transporcie drogowym (Dz. U. z 2004 r. Nr 204, poz. 2088 zm.: Nr 273, poz. 2703 z 2005 r. Nr 141, poz. 1184, Nr 155, poz. 1297, Nr 163, poz. 1362, Nr 172, poz. 1440, Nr 180, poz. 1494 i poz. 1497) w związku z art. 18 ust. 2 pkt 15 ustawy o samorządzie gminnym z dnia 8 marca 1990 r. (Dz. U. z 2001 r. Nr 142, poz. 1591 zm.: z 2002 r. Nr 23, poz. 220, Nr 62, poz. 558, Nr 113, poz. 984, Nr 214, poz. 1806 z 2003 r. Nr 80, poz. 717, Nr 162, poz. 1568 z 2004 r. Nr 153, poz. 1271, Nr 102, poz. 1055, Nr 116, poz. 1203, Nr 214, poz. 1806 z 2005 r. Nr 172, poz. 1441, Nr 175, poz. 1457 z 2006 r. Nr 17, poz. 128) po zasięgnięciu opinii organizacji, których statutowym celem jest ochrona praw konsumenta, Rada Miejska w Szczytnie uchwała, co następuje:

**§ 1.** Ustala się na rok 2007 liczbę 11 do wydania nowych licencji na wykonywanie, na terenie Miasta Szczytna transportu drogowego taksówką osobową.

**§ 2.** Wykonanie uchwały powierza się Burmistrzowi Miasta Szczytno.

**§ 3.** Uchwała wchodzi w życie po upływie 14 dni od ogłoszenia w Dzienniku Urzędowym Województwa Warmińsko-Mazurskiego.

Przewodnicząca Rady Miejskiej  
Stefania Ewa Czerw

## 2504

### UCHWAŁA Nr XLIV/331/06

#### Rady Gminy Działdowo

z dnia 25 października 2005 r.

#### **w sprawie wprowadzenia zmian w regulaminie udzielania pomocy materialnej o charakterze socjalnym dla uczniów zamieszkałych na terenie gminy Działdowo.**

Na podstawie art. 18 ust. 2 pkt 15 i art. 40 ust. 1 ustawy z dnia 8 marca 1990 roku o samorządzie gminnym (tekst jednolity z 2001 r. Dz. U. Nr 142, poz. 1591 z późn. zm.) art. 90f ustawy z dnia 7 września 1991 o systemie oświaty (tekst jednolity z 2004 Dz. U. Nr 256, poz. 2572 z późn. zm.) oraz art. 4 ust. 1 ustawy z dnia 20 lipca 2000 roku o ogłaszaniu aktów normatywnych i niektórych innych aktów prawnych (Dz. U. Nr 62, poz. 718 z późn. zm.) Rada Gminy Działdowo uchwala, co następuje:

**§ 1.** W regulaminie udzielania pomocy materialnej o charakterze socjalnym dla uczniów zamieszkałych na terenie gminy Działdowo stanowiącym załącznik do uchwały Nr XXVII/200/05 z dnia 30 marca 2005 roku w sprawie regulaminu udzielania pomocy materialnej o charakterze socjalnym dla uczniów zamieszkałych na terenie gminy Działdowo (Dz. Urz. Województwa Warmińsko-Mazurskiego Nr 43, poz. 618 z późn. zm.) wprowadza się następujące zmiany:

1) w § 5 ust. 1 otrzymuje brzmienie:

1. Stypendium szkolne przyznaje się uprawnionym, o których mowa w § 2 i w § 4;

2) w § 5 ust. 2 otrzymuje brzmienie:

2. Stypendium szkolne nie może być niższe miesięcznie niż 80 % kwoty, o której mowa w art. 6 ust. 2 pkt 2 ustawy z dnia 28 listopada 2003 r. o świadczeniach rodzinnych (Dz. U. Nr 228, poz. 2255, z późn. zm.) i nie może przekraczać miesięcznie 200 % kwoty, o której mowa w art. 6 ust. 2 pkt 2 ustawy z dnia 28 listopada 2003 r. o świadczeniach rodzinnych;

3) w § 8 dodaje się ust. 3 w następującym brzmieniu:

3. Wnioski o przyznanie stypendium opiniuje komisja powołana przez Wójta Gminy, składająca się z co najmniej 3 osób.

**§ 2.** Wykonanie uchwały powierza się Wójtowi Gminy.

**§ 3.** Uchwała wchodzi w życie po upływie 14 dni od dnia opublikowania w Dzienniku Urzędowym Województwa Warmińsko-Mazurskiego.

Przewodnicząca Rady Gminy  
Teresa Majorowska

## 2505

### UCHWAŁA Nr XLVII/296/06

#### Rady Miejskiej w Gołdapi

z dnia 25 października 2006 r.

#### **w sprawie ustalenia liczby licencji na wykonywanie transportu drogowego taksówką w roku 2007.**

Na podstawie art. 6 ust. 6 ustawy z dnia 6 września 2001 r. o transporcie drogowym (t.j. Dz. U. z 2004 r. Nr 204, poz. 2088 ze zm.) oraz opinii z dnia 24 października 2006 r. organizacji zrzeszających miejscowych taksówkarzy i organizacji, których statutowym celem jest ochrona praw konsumenta uchwala się, co następuje:

**§ 1.** Ustala się liczbę licencji w ilości 1 na wykonywanie transportu drogowego taksówką na terenie gminy Gołdap przeznaczonych do wydania w 2007 roku.

**§ 2.** Wykonanie uchwały powierza się Burmistrzowi Gołdapi.

**§ 3.** Uchwała wchodzi w życie po upływie 14 dni po ogłoszeniu w Dzienniku Urzędowym Województwa Warmińsko-Mazurskiego i obowiązuje od 1 stycznia 2007 roku.

Przewodniczący Rady Miejskiej  
Remigiusz Karpiński

## 2506

**UCHWAŁA Nr XLVII/298/06**  
**Rady Miejskiej w Gołdapi**  
**z dnia 25 października 2006 r.**

**w sprawie zmiany „Programu gospodarowania mieszkaniowym zasobem Gminy Gołdap w latach 2003-2007”.**

Na podstawie art. 21 ust. 1, 2 ustawy z dnia 21 czerwca 2001 r. o ochronie praw lokatorów, mieszkaniowym zasobie gminy i o zmianie Kodeksu cywilnego (t.j. z 2005 r. Dz. U. Nr 31, poz. 266 ze zm.) Rada Miejska postanawia, co następuje:

**§ 1.** W uchwale Nr III/21/02 Rady Miejskiej w Gołdapi z dnia 19 grudnia 2002 r. w sprawie przyjęcia „Programu gospodarowania mieszkaniowym zasobem Gminy Gołdap w latach 2003-2007” w § 3 dodaje się ustęp 2 w brzmieniu:

„2. Wydzielenie z zasobu mieszkaniowego części lokali przeznaczonych na wynajem jako lokale socjalne następuje zarządzeniem Burmistrza Gołdapi”.

**§ 2.** Wykonanie uchwały powierza się Burmistrzowi Gołdapi.

**§ 3.** Uchwała wchodzi w życie po upływie 14 dni od dnia ogłoszenia w Dzienniku Urzędowym Województwa Warmińsko-Mazurskiego.

Przewodniczący Rady Miejskiej  
Remigiusz Karpiński

## 2507

**UCHWAŁA Nr XLVII/299/06**  
**Rady Miejskiej w Gołdapi**  
**z dnia 25 października 2006 r.**

**w sprawie wyrażenia zgody na udzielenie spółdzielniom mieszkaniowym będącym właścicielami budynków mieszkalnych bonifikaty od opłaty z tytułu przekształcenia prawa użytkowania wieczystego w prawo własności nieruchomości stanowiących własność Gminy Gołdap zabudowanych na cele mieszkaniowe lub przeznaczonych pod tego rodzaju zabudowę.**

Na podstawie art. 68 ust. 1 pkt 9 ustawy z dnia 21 sierpnia 1997 r. o gospodarce nieruchomościami (t.j. Dz. U. z 2004 r. Nr 261, poz. 2603 ze zmianami) w związku art. 4 ust. 2 ustawy z dnia 29 lipca 2005 r. o przekształceniu prawa użytkowania wieczystego w prawo własności nieruchomości (Dz. U. Nr 175, poz. 1459) Rada Miejska w Gołdapi uchwala, co następuje:

**§ 1.** 1. Wyraża zgodę na udzielenie przez Burmistrza Gołdapi bonifikaty, w wysokości 95 % różnicy między wartością prawa własności nieruchomości a wartością jej prawa użytkowania wieczystego, ustalonych przez rzeczoznawcę majątkowego, w przypadku sprzedaży spółdzielniom mieszkaniowym nieruchomości gruntowych będących w jej użytkowaniu wieczystym w związku z ustanowieniem na rzecz członków spółdzielni odrębnej własności lokali lub z przeniesieniem na rzecz członków spółdzielni własności lokali lub domów jednorodzinnych.

2. W przypadku wielofunkcyjnego wykorzystania nieruchomości, bonifikaty udziela się proporcjonalnie do części wykorzystywanej na cele mieszkaniowe.

**§ 2.** Bonifikata, o której mowa w § 1 ust. 1, dotyczy nieruchomości zbywanych członkom spółdzielni z taką samą bonifikatą.

**§ 3.** Bonifikata, o której mowa w § 1, może być stosowana wyłącznie w przypadku jednorazowej wpłaty na konto Gminy Gołdapi należnej kwoty w terminie 14 dni licząc od dnia, kiedy decyzja o przekształceniu prawa użytkowania wieczystego w prawo własności stała się ostateczna.

**§ 4.** Koszty sporządzenia operatu szacunkowego będącego podstawą ustalenia opłaty za przekształcenie ponosi wnioskodawca. Na poczet w/w kosztów pobierane będą zaliczki. W przypadku rezygnacji z przekształcenia zaliczka nie podlega zwrotowi, jeżeli operat szacunkowy zostanie sporządzony.

**§ 5.** Wykonanie uchwały powierza się Burmistrzowi Gołdapi.

**§ 6.** Uchwała wchodzi w życie po upływie 14 dni od daty jej ogłoszenia w Dzienniku Urzędowym Województwa Warmińsko-Mazurskiego.

Przewodniczący Rady Miejskiej  
Remigiusz Karpiński

## 2508

**UCHWAŁA Nr LIV/715/06**  
**Rady Miejskiej w Morągu**  
**z dnia 25 października 2006 r.**

**w sprawie określenia liczby przeznaczonych do wydania nowych licencji na wykonanie transportu drogowego taksówką na terenie Gminy Morąg w 2007 roku.**

Na podstawie art. 18 ust. 2 pkt 15 ustawy z dnia 8 marca 1990 r. o samorządzie gminnym (tj. Dz. U. z 2001 r. Nr 142, poz. 1591 z późn. zm.) oraz art. 6 ust. 6 ustawy z dnia 6 września 2001 r. o transporcie drogowym (tj. Dz. U. z 2004 r. Nr 204, poz. 2088 z późn. zm.) po zasięgnięciu opinii organizacji zrzeszających miejscowych taksówkarzy i organizacji, których statutowym celem jest ochrona praw konsumenta, Rada Miejska w Morągu uchwala, co następuje:

**§ 1.** Określa się liczbę przeznaczonych do wydania na rok 2007 nowych licencji na wykonywanie transportu

drogowego taksówką na terenie Gminy Morąg w ilości 3 licencje.

**§ 2.** Wykonanie uchwały powierza się Burmistrzowi Morąga.

**§ 3.** Uchwała wchodzi w życie po upływie 14 dni od dnia ogłoszenia w Dzienniku Urzędowym Województwa Warmińsko-Mazurskiego.

Przewodniczący Rady Miejskiej  
Mariusz Chiliński