



DZIENNIK URZĘDOWY

WOJEWÓDZTWA WARMIŃSKO-MAZURSKIEGO

Olsztyn, dnia 22 września 2006 r.

Nr 140

TREŚĆ:

Poz.:

UCHWAŁY RAD GMIN I POWIATÓW:

- 2096** - Nr XXXIII/235/06 Rady Miasta Lubawa z dnia 28 czerwca 2006 r. w sprawie uchwalenia zmiany miejscowego planu zagospodarowania przestrzennego miasta Lubawa..... 8910
- 2097** - Nr LI/529/06 Rady Miejskiej w Nidzicy z dnia 29 czerwca 2006 r. w sprawie zmiany Statutu Gminy Nidzica. 8914
- 2098** - Nr LXII/466/06 Rady Miejskiej w Dobrym Mieście z dnia 17 lipca 2006 r. zmieniająca uchwałę w sprawie utworzenia sołectw i osiedli. 8915
- 2099** - Nr LXII/471/06 Rady Miejskiej w Dobrym Mieście z dnia 17 lipca 2006 r. w sprawie wyrażenia zgody na udzielenie bonifikaty od ceny sprzedaży i pierwszej opłaty z tytułu oddania w użytkowanie wieczyste nieruchomości sprzedawanych lub oddawanych w użytkowanie wieczyste w wyniku uwzględnienia roszczeń, o których mowa w art. 209a ust. 1 i ust. 2 ustawy z dnia 21 sierpnia 1997 r. o gospodarce nieruchomościami..... 8915
- 2100** - Nr LXVI/826/06 Rady Miasta Olsztyn z dnia 23 sierpnia 2006 r. w sprawie zmiany Regulaminu Organizacyjnego Straży Miejskiej w Olsztynie. 8916
- 2101** - Nr LXVI/829/06 Rady Miasta Olsztyn z dnia 23 sierpnia 2006 roku w sprawie nadania statutu Miejskiemu Ośrodkowi Kultury w Olsztynie. 8920
- 2102** - Nr XLIII/335/06 Rady Gminy Mrągowo z dnia 25 sierpnia 2006 r. w sprawie zmiany uchwały Nr XLVII/346/02 Rady Gminy Mrągowo z dnia 9 sierpnia 2002 r. dotyczącej utworzenia obwodów głosowania, ustalenia ich granic i numerów. 8922
- 2103** - Nr XXV/135/06 Rady Gminy Płoskinia z dnia 28 sierpnia 2006 r. w sprawie zasad i trybu przeprowadzenia konsultacji społecznej w przedmiocie ustalenia rodzaju miejscowości..... 8923
- 2104** - Nr XXV/136/06 Rady Gminy Płoskinia z dnia 28 sierpnia 2006 r. w sprawie zasad i trybu przeprowadzenia konsultacji społecznej w przedmiocie ustalenia rodzaju miejscowości..... 8923
- 2105** - Nr XLI/275/06 Rady Miejskiej w Miłomłynie z dnia 29 sierpnia 2006 r. w sprawie zmiany uchwały w sprawie uchwalenia regulaminu udzielania pomocy materialnej o charakterze socjalnym dla uczniów zamieszkałych na terenie gminy Miłomłyn..... 8924
- 2106** - Nr XLIII/368/06 Rady Miejskiej w Szczytnie z dnia 30 sierpnia 2006 r. w sprawie zmiany uchwały Nr IV/25/02 Rady Miejskiej w Szczytnie z dnia 30 grudnia 2002 r. w sprawie Statutu Miasta Szczytno..... 8925
- 2107** - Nr LIII/370/06 Rady Miejskiej w Węgorzewie z dnia 30 sierpnia 2006 r. w sprawie nadania nazwy „SKWER im. KRÓLA STANISŁAWA LESZCZYŃSKIEGO” w mieście Węgorzewo. 8925
- 2108** - Nr LIII/371/06 Rady Miejskiej w Węgorzewie z dnia 30 sierpnia 2006 r. w sprawie nadania nazwy ulicom: BRZOZOWA, AKACJOWA i DĘBOWA w mieście Węgorzewo. 8927
- 2109** - Nr LIII/376/06 Rady Miejskiej w Węgorzewie z dnia 30 sierpnia 2006 r. w sprawie uchwalenia regulaminu zasad i trybu korzystania z gminnego obiektu użyteczności publicznej - Stadionu Miejskiego przy ul. Turystycznej 13 w Węgorzewie..... 8929
- 2110** - Nr XXXVI/254/06 Rady Gminy Dąbrówno z dnia 31 sierpnia 2006 r. w sprawie ustanowienia herbu i flagi Gminy Dąbrówno oraz ustalenia zasad z ich korzystania..... 8931

- 2111** - Nr XXXIX/245/06 Rady Powiatu w Gołdapi z dnia 31 sierpnia 2006 r. zmieniająca uchwałę w sprawie przyjęcia regulaminu przyznawania i przekazywania stypendiów na wyrównywanie szans edukacyjnych dla uczniów szkół ponadgimnazjalnych z Powiatu Gołdapskiego na rok szkolny 2005/2006 w ramach realizacji projektu „Pomoc stypendialna uczniom znajdującym się w trudnej sytuacji materialnej, uczącym się w szkołach ponadgimnazjalnych prowadzonych przez Powiat Gołdapski”. 8933
- 2112** - Nr XXXIX/246/06 Rady Powiatu w Gołdapi z dnia 31 sierpnia 2006 r. w sprawie przyjęcia regulaminu przyznawania i przekazywania stypendiów na wyrównywanie szans edukacyjnych dla uczniów szkół ponadgimnazjalnych z Powiatu Gołdapskiego na rok szkolny 2006/2007 w ramach realizacji projektu „Pomoc stypendialna Powiatu Gołdapskiego dla uczniów znajdujących się w trudnej sytuacji materialnej na rok szkolny 2006/2007”. 8934
- 2113** - Nr XXXIX/247/06 Rady Powiatu w Gołdapi z dnia 31 sierpnia 2006 r. w sprawie przyjęcia regulaminu przyznawania i przekazywania stypendiów na wyrównywanie szans edukacyjnych dla studentów z Powiatu Gołdapskiego na rok akademicki 2006/2007 w ramach realizacji projektu „Pomoc stypendialna Powiatu Gołdapskiego studentom z obszarów zmarginalizowanych na rok akademicki 2006/2007”. 8946
- 2114** - Nr LX/420/06 Rady Powiatu w Węgorzewie z dnia 31 sierpnia 2006 r. w sprawie zmiany uchwały Nr LVII/397/06 Rady Powiatu w Węgorzewie z dnia 30 maja 2006 r. w sprawie przyjęcia regulaminu „Pomocy materialnej Powiatu Węgorzewskiego uczniom szkół ponadgimnazjalnych z terenów wiejskich”. 8956
- 2115** - Nr LX/425/06 Rady Powiatu w Węgorzewie z dnia 31 sierpnia 2006 r. w sprawie zmiany uchwały Nr XLIV/300/05 Rady Powiatu w Węgorzewie z dnia 25 sierpnia 2005 r. w sprawie przyjęcia regulaminu „Pomocy materialnej Powiatu Węgorzewskiego studentom z obszarów zmarginalizowanych”. 8957
- 2116** - Nr XXVI/164/06 Rady Gminy Jedwabno z dnia 1 września 2006 r. w sprawie nadania nazw ulicom w miejscowości Jedwabno. 8958

ZARZĄDZENIE DYREKTORA URZĘDU MORSKIEGO W GDYNI:

- 2117** - Nr 21 z dnia 4 września 2006 r. w sprawie zmiany Przepisów portowych. 8961

2096

UCHWAŁA Nr XXXIII/235/06

Rady Miasta Lubawa

z dnia 28 czerwca 2006 r.

w sprawie uchwalenia zmiany miejscowego planu zagospodarowania przestrzennego miasta Lubawa.

Na podstawie art. 18 ust. 2 pkt 5 ustawy z dnia 8 marca 1990 r. o samorządzie gminnym (Dz. U. z 2001 r. Nr 142, poz. 1591, z 2002 r. Nr 23, poz. 220, Nr 62, poz. 558, Nr 113, poz. 984, Nr 153, poz. 1271, Nr 214, poz. 1806, z 2003 r. Nr 80, poz. 717, Nr 162, poz. 1568, z 2004 r. Nr 102, poz. 1055, Nr 116, poz. 1203, Nr 167, poz. 1759, z 2005 r. Nr 172, poz. 1441, Nr 175, poz. 1457, z 2006 r. Nr 17, poz. 128) i art. 20 ust.1 ustawy z dnia 27 marca 2003 r. o planowaniu i zagospodarowaniu przestrzennym (Dz. U. Nr 80, poz. 717, z 2004 r. Nr 6, poz. 41, Nr 141, poz. 1492, z 2005 r. Nr 113, poz. 954, Nr 130, poz. 1087, z 2006 r. Nr 45, poz. 319) Rada Miasta Lubawa uchwala, co następuje:

§ 1. 1. Uchwala się zmianę miejscowego planu zagospodarowania przestrzennego miasta Lubawa, zwaną dalej „zmianą planu”.

2. Ustalenia zmiany planu stanowią treść niniejszej uchwały.

§ 2. 1. Granice zmiany planu określa uchwała Nr XI/81/04 Rady Miasta Lubawa z dnia 11 lutego 2004 r. i Nr XII/98/04 Rady Miasta Lubawa z dnia 31 marca 2004 r. w sprawie przystąpienia do sporządzenia zmiany planu zagospodarowania przestrzennego miasta Lubawa.

2. Rysunek zmiany planu, sporządzony na mapie sytuacyjno-wysokościowej w postaci cyfrowej w skali 1:2000, stanowi załącznik Nr 1 do uchwały i obowiązuje w następującym zakresie ustaleń zmiany planu:

- a) granic zmiany planu,
- b) linii rozgraniczających tereny o różnym przeznaczeniu i zasadach zagospodarowania,
- c) nieprzekraczalnych linii zabudowy,

d) oznaczeń przeznaczenia terenów na cele: MW - zabudowy mieszkaniowej wielorodzinnej; PS - terenów obiektów produkcyjno-składowo-magazynowych; KK - bocznic kolejowej użytku niepublicznego; W - ujęcia wody podziemnej,

e) G, GP, T-18*) - ustaleń obowiązującego planu miejscowego miasta Lubawy.

3. Rozstrzygnięcia wymagane przepisami art. 20 ust. 1 ustawy o planowaniu i zagospodarowaniu przestrzennym zawiera załącznik Nr 2 do uchwały.

4. W granicach zmiany planu nie ustala się lokalizacji inwestycji z zakresu infrastruktury technicznej, należących do zadań własnych gminy.

§ 3. Ustalenia dotyczące przeznaczenia terenu.

1.

Oznaczenie terenu	Przeznaczenie terenu na cele:
1 MW	Zabudowy mieszkaniowej wielorodzinnej
1 PS, 2 PS, 3 PS	Terenów obiektów produkcyjno-składowo-magazynowych
1 KK	Bocznic kolejowej użytku niepublicznego
1W	Ujęcie wody podziemnej
G, GP, T-18*)	Ustalane w obowiązującym miejscowym planie zagospodarowania przestrzennego miasta Lubawa

2. W granicach zmiany planu nie ustala się lokalizacji inwestycji celu publicznego, o których mowa w przepisach art. 2 pkt 5 ustawy o planowaniu i zagospodarowaniu przestrzennym.

§ 4. Ustalenia dotyczące zasad ochrony i kształtowania ładu przestrzennego:

1. W granicach zmiany planu zasady ochrony i kształtowania ładu przestrzennego określają zasady kształtowania zabudowy, w tym ustalenia nieprzekraczalnych linii zabudowy.

§ 5. Ustalenia dotyczące zasad ochrony środowiska, przyrody i krajobrazu kulturowego.

1. W granicach terenu oznaczonego symbolem 1W, działka Nr 28 stanowi strefę ochrony bezpośredniego ujęcia wody podziemnej.

2. W w/w strefie zasady zagospodarowania terenu regulują przepisy prawa wodnego.

3. Teren oznaczony symbolem 1KK, stanowiący komponent Ekologicznego Systemu Miasta Lubawy, należy wzdłuż granicy z rzeką Elszką urządzić w pasie szerokości 5 m pod zieleń krzewiastą i pojedyncze zadrzewienia.

4. Zabudowę lokalizowaną na terenie oznaczonym symbolem 1 MW należy kształtować w formie architektonicznej i gabarytach zbliżonych do historycznej zabudowy regionalnej. W elewacjach w/w zabudowy należy stosować tradycyjne materiały budowlane (dachówka ceramiczna, cegła, kamień, drewno, tynki).

5. Dla terenów oznaczonych na rysunku symbolami: 1-3 PS i 1 KK, przed przystąpieniem do inwestycji ustalonych w zmianie planu należy przeprowadzić sondażowe badania archeologiczne celem potwierdzenia lub wykluczenia występowania stanowisk archeologicznych na w/w obszarach. W przypadku wystąpienia stanowisk archeologicznych należy przeprowadzić wyprzedzające ratunkowe badania archeologiczne. Na prace archeologiczne należy uzyskać

pozwolenia Warmińsko-Mazurskiego Wojewódzkiego Konserwatora Zabytków.

§ 6. Ustalenia dotyczące parametrów i wskaźników kształtowania zabudowy:

1.

Oznaczenie terenu	Parametry i wskaźniki kształtowania zabudowy
1 MW	1. Na oznaczonym terenie zezwala się na lokalizację jednego budynku mieszkalnego wielorodzinnego 2. Zabudowę należy kształtować o wysokości czterech kondygnacji nadziemnych z ostatnią kondygnacją w poddaszu użytkowym. 3. Zadaszenie zabudowy należy kształtować w formie dachu dwuspadowego o kącie nachylenia połaci dachowych do płaszczyzny przekroju poziomego budynku w przedziale 35°-45°. 4. Maksymalną powierzchnię zabudowy w stosunku do powierzchni działki ustala się w wielkości 39%. 5. Minimalny udział powierzchni biologicznie czynnej w stosunku do powierzchni działki ustala się w wielkości 30%.
1 PS, 2 PS, 3 PS	1. Zabudowę należy kształtować jako budynki o wysokości dwóch kondygnacji nadziemnych. 2. Zadaszenia zabudowy należy kształtować w formie dachów dwuspadowych lub wielospadowych o kącie nachylenia połaci dachowych do płaszczyzny przekroju poziomego budynku w przedziale 5° - 15%.
1 KK	1. W budowie bocznic kolejowej odgałęzienia linii kolejowej użytku niepublicznego Zajączkowo Lub. - Lubawa mają zastosowanie przepisy budowlane wraz z właściwymi przepisami kolejowymi.

2. Nieustalone w zmianie planu warunki zabudowy regulują (odpowiednio) właściwe przepisy budowlane.

§ 7. Ustalenia dotyczące zasad podziału terenu na działki budowlane.

1. W granicach zmiany planu podział terenów na działki budowlane powinien spełniać warunki określone dla działki budowlanej przepisami art. 2 pkt 12 ustawy o planowaniu i zagospodarowaniu przestrzennym, z zachowaniem następujących zasad:

- minimalna powierzchnia działki na terenach oznaczonych symbolami: 1-3 PS powinna wynosić 4000 m²,
- dostęp do dróg publicznych w/w działek należy zapewnić poprzez wydzielenie w oznaczonych terenach dróg wewnętrznych, o szerokości pasów drogowych minimum 12 m.

§ 8. Ustalenia dotyczące zasad budowy systemów komunikacji i infrastruktury technicznej.

1. Zewnętrzną obsługę komunikacyjną (dostęp do drogi publicznej) działek budowlanych należy zapewnić poprzez dojazdy:

- z drogi publicznej gminnej (ul. Przemysłowej) - dla terenu oznaczonego symbolem 3 PS,
- na zasadach organizacji dojazdów ustalonych w miejscowym planie zagospodarowania przestrzennego miasta Lubawy, o którym mowa w § 10 pkt 1a.

2. W granicach zmiany planu ustala się:

- każda z działek budowlanych przeznaczona na pobyt ludzi powinna mieć zapewnioną możliwość przyłączenia uzbrojenia działki lub bezpośrednio budynku do zewnętrznych sieci: wodociągowej, kanalizacji sanitarnej i elektroenergetycznej,

- b) zaopatrzenie w ciepło budynkami przeznaczonymi na pobyt ludzi należy realizować z indywidualnych źródeł ciepła,
- c) zaopatrzenie w wodę należy zrealizować z miejskiej sieci wodociągowej,
- d) wody powierzchniowe należy odprowadzić na teren nieutwardzony lub do dołów chłonnych (alternatywnie zezwala się na inne rozwiązania zgodne z warunkami określonymi przepisami prawa wodnego i budowlanego) w granicach własnej działki budowlanej,
- e) w robotach budowlanych elektroenergetycznych należy skablować sieci i przyłączenia elektroenergetyczne.

3. Odprowadzenie ścieków w granicach zmiany planu należy zrealizować przez przyłączenie działek budowlanych do miejskiej sieci kanalizacji sanitarnej, z przesyłem ścieków do miejskiej oczyszczalni ścieków w Lubawie. Zabrania się stosowania zbiorników na ścieki i indywidualnych oczyszczalni ścieków.

4. Zasady przyłączy do sieci, o których mowa w punkcie 2 a powinny być określone w stosownych warunkach technicznych, wydawanych na podstawie przepisów odrębnych.

§ 9. Ustalenia dotyczące stawek z tytułu art. 36 ust. 4 ustawy o planowaniu i zagospodarowaniu przestrzennym:

Oznaczenie terenu	Stawka w %
1 MW	-
1 PS, 2 PS, 3 PS	-
1KK	-

§10. 1. W granicach zmiany planu (z zastrzeżeniem pkt 2 oraz § 8 pkt 1b):

- a) tracą moc ustalenia i rysunek miejscowego planu zagospodarowania przestrzennego miasta Lubawy (uchwały: Nr XII/289/98 Rady Miejskiej w Lubawie z dnia 26 maja 1998 r. i Nr XL/216/01 Rady Miejskiej w Lubawie z dnia 27 czerwca 2001 r. ogłoszone w Dziennikach Urzędowych Województwa Warmińsko-Mazurskiego: Nr 17, poz. 223 z dnia 31.08.1998 r. oraz Nr 57, poz. 935 z dnia 10.07.2001 r.),
- b) zamiast w/w planu obowiązuje w granicach zmiany planu treść niniejszej uchwały wraz z rysunkiem zmiany planu.

2. W obszarach oznaczonych symbolem G,GP,T-18^{a)} obowiązują ustalenia i rysunek miejscowego planu zagospodarowania przestrzennego miasta Lubawa, o którym mowa w punkcie 1a.

§ 11. 1. Uchwała podlega ogłoszeniu w Dzienniku Urzędowym Województwa Warmińsko-Mazurskiego.

2. Wykonanie uchwały powierza się Burmistrzowi Lubawy.

§ 12. Uchwała wchodzi w życie po 30 dniach od daty jej ogłoszenia w Dzienniku Urzędowym Województwa Warmińsko-Mazurskiego.

Przewodniczący Rady
Edward Pokojski

**RYSunEK ZMIANY MIEJSCOWEGO PLANU
ZAGOSPODAROWANIA PRZESTRZENNEGO MIASTA LUBAWA
SKALA 1: 5000**

ZALĄCZNIK NR 1 DO UCHWAŁY NR XXXIII/2015 RĄDY MIEJSKIEJ LUBAWA Z DNIA 22 IX 2015 R.
OGŁOSZONEJ W OZ. URZ. WOJ. WARMIŃSKO-MAZURSKIEGO NR Z DNIA POZ.



- OZNACZENIA:
- GRANICE ZMIANY PLANU
 - LINIE ROZGRANICZAJĄCE TERENY O RÓŻNYM PRZEZNACZENIU I ZASADACH ZAGOSPODAROWANIA
 - ▲▲▲ NIEPRZEKRACZALNE LINIE ZABUDOWY

- PRZEZNACZENIE TERENÓW NA CELE:
- ZABUDOWA MIESZKANIOWA WIELORODZINNEJ
 - TERENÓW OBIEKTÓW PRODUKCYJNO-SKŁADOWO-MAGAZYŃOWYCH
 - BOCZNICY KOLEJOWEJ UŻYTKU NIEPUBLICZNEGO
 - UJĘCIA WODY PODZIEMNEJ

G*,GP*,T-18 USTALENIA OBOWIĄZUJĄCEGO PLANU MIEJSCOWEGO

Załącznik Nr 2
do uchwały Nr XXXIII/235/06
Rady Miasta Lubawa
z dnia 28 czerwca 2006 r.

Na podstawie art. 20 ust. 1 ustawy z dnia 27 marca 2003 r. o planowaniu i zagospodarowaniu przestrzennym (Dz. U. Nr 80, poz. 717, z 2004 r. Nr 6, poz. 41, Nr 141, poz. 1492, z 2005 r. Nr 113, poz. 954, Nr 130, poz. 1087, z 2006 r. Nr 45, poz. 319), Rada Miasta Lubawa stwierdza, co następuje:

1. Stwierdza się zgodność zmiany miejscowego planu zagospodarowania przestrzennego miasta Lubawa z ustaleniami studium uwarunkowań i kierunków zagospodarowania przestrzennego miasta Lubawa, uchwalonego uchwałą Nr XXI/159/96 Rady Miasta Lubawa z dnia 28 czerwca 1996 r.

2. Do projektu planu wniesiono uwagę w trybie przepisów art. 18 ustawy o planowaniu i zagospodarowaniu przestrzennym, rozpatrzoną uchwałą Nr XXXIII/234/06 Rady Miasta Lubawa z dnia 28 czerwca 2006 r. w sprawie uwag wniesionych do projektu zmiany miejscowego planu zagospodarowania przestrzennego miasta Lubawa.

3. W związku z treścią § 2 pkt 4 uchwały w granicach planu nie występują zadania własne gminy z zakresu infrastruktury technicznej, o których mowa w art. 20 ust. 1 ustawy o planowaniu i zagospodarowaniu przestrzennym.

2097

UCHWAŁA Nr LI/529/06

Rady Miejskiej w Nidzicy

z dnia 29 czerwca 2006 r.

w sprawie zmiany Statutu Gminy Nidzica.

Na podstawie art. 18 ust. 2 pkt.1 ustawy z dnia 8 marca 1990 roku o samorządzie gminnym (tekst jednolity Dz. U. z 2001 r. Nr 142, poz. 1591 ze zmianami z 2002 roku Dz. U. Nr 23, poz. 220, Nr 62, poz. 558, Nr 113, poz. 984, Nr 153 poz. 1271, Nr 214, poz. 1806 z 2003 roku Dz. U. Nr 80, poz. 717, Nr 162, poz. 1568; z 2004 roku Dz. U. Nr 102, poz. 1055 Nr 116, poz. 1203) Rada Miejska w Nidzicy uchwała, co następuje:

§ 1. W Statucie Gminy Nidzica przyjętym uchwałą Rady Miejskiej Nr IV/32/03 z dnia 30 stycznia 2003 roku wprowadza się następujące zmiany:

1) § 47 ust. 6 otrzymuje nowe brzmienie o treści:

„ust. 6. Ogłaszanie uchwał Rady Miejskiej w Nidzicy w sposób zwyczajowo przyjęty tzn. poprzez wywieszenie w ciągu 7 dni od daty ich podjęcia na tablicy ogłoszeń mieszczącej się w siedzibie Urzędu Miejskiego w Nidzicy”;

2) § 70 Statutu otrzymuje nowe brzmienie:

„§ 70. 1. Pracownikami Samorządowymi zatrudnionymi w Urzędzie Miejskim oraz jednostkach organizacyjnych są osoby zatrudnione w ramach stosunku pracy na podstawie:

- 1) wyboru - Burmistrz,
- 2) powołanie - zastępca Burmistrza, Sekretarz Miasta, Skarbnik Miasta, kierownik USC,
- 3) mianowania lub umowy o pracę - kierownicy wydziałów „i inspektorzy”*,
- 4) umowy o pracę - pozostali pracownicy.

2. Pracownicy wym. w ust. 1 pkt 3 powinni spełniać warunki określone w ustawie o pracownikach samorządowych, a ponadto nienagannie wykonywać swoje obowiązki w pełnym wymiarze przez okres nie krótszy niż 5 lat.

3. O ile przepisy szczególne nie stanowią inaczej kierownicy gminnych jednostek mogą być zatrudniani na podstawie mianowania lub umowy o pracę.

§ 2. Wykonanie uchwały powierza się Burmistrzowi Nidzicy.

§ 3. Uchwała wchodzi w życie po upływie 14 dni od dnia jej ogłoszenia w Dzienniku Urzędowym województwa Warmińsko-Mazurskiego.

Przewodniczący Rady Miejskiej
Zdzisław Napiórkowski

* Wojewoda Warmińsko-Mazurski stwierdził nieważność
- rozstrzygnięcie nadzorcze PN.0911-310/06 z dnia 2 sierpnia 2006 r.

2098

UCHWAŁA Nr LXII/466/06 Rady Miejskiej w Dobrym Mieście z dnia 17 lipca 2006 r.

zmieniająca uchwałę w sprawie utworzenia sołectw i osiedli.

Na podstawie art. 5 ust. 1 ustawy z dnia 8 marca o samorządzie gminnym (tekst jednolity Dz. U. z 2001 r. Nr 142, poz. 1591, zm. Dz. U. z 2002 Nr 23, poz. 220, Nr 62, poz. 558, Nr 113, poz. 984, Nr 153, poz. 1271, Nr 214, poz. 1806, z 2003 Nr 80, poz. 717, Nr 162, poz. 1568, z 2004 Nr 116, poz. 1203, z 2005 Nr 172, poz. 1441, z 2006 Nr 17, poz. 128) oraz § 21 Statutu Gminy Dobry Miasto, w związku z uchwałą Nr V/35/03 Rady Miejskiej w Dobrym Mieście z dnia 19 lutego 2003 r. w sprawie utworzenia sołectwa Kunik, uchwałą Nr XXI/164/04 Rady Miejskiej w Dobrym Mieście z dnia 27 lutego 2004 r. w sprawie nadania nazw ulicom na terenie miasta Dobry Miasto, uchwałą Nr XLIII/306/05 Rady Miejskiej w Dobrym Mieście z dnia 30 maja 2005 r. w sprawie utworzenia sołectwa Kosyń, Rada Miejska uchwała, co następuje:

§ 1. W uchwale Nr VIII/45/90 Rady Miasta i Gminy w Dobrym Mieście z dnia 26 października 1990 r. w sprawie utworzenia sołectw i osiedli, zmienionej uchwałami: Nr XXVII/215/97 z dnia 19 czerwca 1997 r., Nr XXXV/280/98 z dnia 28 kwietnia 1998 r., Nr XXXVII/302/98 z dnia 18 czerwca 1998 r. i Nr XXXIII/306/01 z dnia 26 kwietnia 2001 r. wprowadza się następujące zmiany:

1) w § 1:

- a) w punkcie 17 skreśla się wyrazy „Kosyń, Kunik”,
- b) dodaje się punkt 8a w brzmieniu: „8a) sołectwo Kosyń obejmujące miejscowość Kosyń”,

- c) dodaje się punkt 8b w brzmieniu: „8b) sołectwo Kunik obejmujące miejscowość Kunik.”

2) w § 2:

- a) punkt 4 otrzymuje brzmienie „4) Osiedle „Przysiółek Górny” obejmujące ulice: Adama Mickiewicza, Armii Krajowej, Artylerzystów, Bolesława Prusa, Cypriana Kamila Norwida, Długa, Garnizonowa, Henryka Sienkiewicza, Ignacego Krasickiego, Jana Kochanowskiego, Jeziorańska, Juliana Tuwima, Juliusza Słowackiego, Konstantego Ildefonsa Gałczyńskiego, Legionów, Lotników, Marii Konopnickiej, Marii Zientary Malewskiej, Michała Kajki, Mikołaja Kopernika, Mikołaja Reja, Piechurów, Saperów, Ułańska, Władysława Broniewskiego, Władysława Reymonta.”

§ 2. Wykonanie uchwały powierza się Burmistrzowi.

§ 3. Uchwała wchodzi w życie po upływie 14 dni od dnia ogłoszenia w Dzienniku Urzędowym Województwa Warmińsko-Mazurskiego i podlega ogłoszeniu poprzez wywieszenie na tablicy informacyjnej Urzędu Miejskiego w Dobrym Mieście.

Wiceprzewodniczący Rady Miejskiej
Andrzej Abako

2099

UCHWAŁA Nr LXII/471/06 Rady Miejskiej w Dobrym Mieście z dnia 17 lipca 2006 r.

w sprawie wyrażenia zgody na udzielenie bonifikaty od ceny sprzedaży i pierwszej opłaty z tytułu oddania w użytkowanie wieczyste nieruchomości sprzedawanych lub oddawanych w użytkowanie wieczyste w wyniku uwzględnienia roszczeń, o których mowa w art. 209a ust. 1 i ust. 2 ustawy z dnia 21 sierpnia 1997 r. o gospodarce nieruchomościami.

Na podstawie art. 18 ust. 2 pkt 9 lit. a ustawy z dnia 8 marca 1990 r. o samorządzie gminnym (j.t. z 2001 r. Dz. U. Nr 142, poz. 1591, zm. Dz. U. z 2002 r. Nr 23, poz. 220; Nr 62, poz. 558; Nr 113, poz. 984; Nr 153, poz. 1271; Nr 214, poz. 1806; Dz. U. z 2003 r. Nr 80, poz. 717; Nr 162, poz. 1568; Dz. U. z 2004 r.; Nr 116, poz. 1203; Dz. U. z 2005 r. Nr 172, poz. 1441; Dz. U. z 2006 r. Nr 17, poz. 128), art. 68 ust. 1, pkt 8 i art. 73 ust. 3 w związku z art. 209, a) ust. 1 i ust. 2 ustawy z dnia 21 sierpnia 1997 r. o gospodarce nieruchomościami (j.t. Dz. U. Nr 261, poz. 2603, zm. Dz. U. z 2000 r. Nr 6, poz. 701, Dz. U. z 2004 r. Nr 281,

poz. 2782; Dz. U. z 2005 r. Nr 130, poz. 1087; Nr 169, poz. 1420; Nr 175, poz. 1459) Rada Miejska uchwała, co następuje:

§ 1. 1. Wyraża się zgodę na udzielenie bonifikaty w wysokości 98% od ceny sprzedaży prawa własności nieruchomości sprzedawanych w wyniku uwzględnienia roszczeń, o których mowa w art. 209a ust. 1 i ust. 2 ustawy z dnia 21 sierpnia 1997 r. o gospodarce nieruchomościami.

2. Wyraża się zgodę na udzielenie bonifikaty w wysokości 92% od pierwszej opłaty z tytułu oddania w użytkowanie wieczyste nieruchomości oddawanych w użytkowanie wieczyste w wyniku uwzględnienia roszczeń, o których mowa w art. 209a ust. 1 i ust. 2 ustawy z dnia 21 sierpnia 1997 r. o gospodarce nieruchomościami.

3. Koszty przygotowania nieruchomości do zbycia oraz koszty umowy notarialnej i koszty sądowe pokrywają zgłaszający roszczenie.

§ 3. Wykonanie uchwały powierza się Burmistrzowi Dobrego Miasta.

§ 4. Uchwała wchodzi w życie po upływie 14 dni od daty ogłoszenia w Dzienniku Urzędowym Województwa Warmińsko-Mazurskiego.

Wiceprzewodniczący Rady Miejskiej
Andrzej Abako

2100

UCHWAŁA Nr LXVI/826/06

Rady Miasta Olsztyn

z dnia 23 sierpnia 2006 r.

w sprawie zmiany Regulaminu Organizacyjnego Straży Miejskiej w Olsztynie.

Na podstawie art. 8 ust. 2 ustawy z dnia 29 sierpnia 1997 r. o strażach gminnych (Dz. U. Nr 123, poz. 779, zm. z 2002 r. Dz. U. Nr 113, poz. 984, z 2003 r. Dz. U. Nr 130, poz. 1190) Rada Miasta Olsztyn ustala, co następuje:

§ 1. Uchwała się Regulamin Organizacyjny Straży Miejskiej w Olsztynie, stanowiący załącznik do niniejszej uchwały.

§ 2. Traci moc uchwała Nr XIII/149/99 Rady Miejskiej w Olsztynie z dnia 23 czerwca 1999 roku nadająca Regulamin Organizacyjny Straży Miejskiej w Olsztynie i

uchwała Nr LVI/833/01 z dnia 28 grudnia 2001 r. w sprawie zmiany w Regulaminie Organizacyjnym Straży Miejskiej w Olsztynie.

§ 3. Uchwała wchodzi w życie po upływie 14 dni od daty ogłoszenia w Dzienniku Urzędowym Województwa Warmińsko-Mazurskiego.

Przewodniczący Rady
Zbigniew Dąbkowski

Załącznik
do uchwały Nr LXVI/826/06
Rady Miasta Olsztyn
z dnia 23 sierpnia 2006 r.

Regulamin Organizacyjny Straży Miejskiej w Olsztynie

Rozdział I Postanowienia ogólne

§ 1. Regulamin określa strukturę organizacyjną z uwzględnieniem zasad i trybu kierowania oraz zakresu zadań poszczególnych stanowisk i komórek organizacyjnych Straży Miejskiej Miasta Olsztyn.

§ 2. Regulamin ustala:

1. Zasady kierowania Strażą Miejską.
2. Organizację wewnętrzną Straży Miejskiej tj. podział na Wydziały, Referaty, zespoły i samodzielne stanowiska.
3. Zadania poszczególnych komórek i stanowisk.
4. Zadania i obowiązki Komendanta i Zastępcy Komendanta Straży Miejskiej.
5. Obowiązki i uprawnienia strażników Straży Miejskiej.

§ 3. Ilekroć w Regulaminie jest mowa o:

- 1) Straży - należy przez to rozumieć Straż Miejską w Olsztynie,
- 2) Komendancie - należy przez to rozumieć Komendanta Straży Miejskiej w Olsztynie,
- 3) Naczelniku Wydziału - należy przez to rozumieć naczelnika podległych mu strażników działających na określonym terenie miasta lub wykonujących zleczone stałe zadania służbowe,
- 4) Zastępcy Naczelnika Wydziału - należy przez to rozumieć zastępcę naczelnika podległych mu strażników działających na określonym terenie miasta lub wykonujących zleczone stałe zadania służbowe,
- 5) Kierowniku Referatu - należy przez to rozumieć kierownika podległych mu strażników działających na określonym terenie miasta lub wykonujących zleczone stałe zadania służbowe,
- 6) Prezydencie - Prezydenta Miasta Olsztyn.

§ 4. 1. Straż jest samorządową, umundurowaną formacją, utworzoną w celu wykonywania zadań w

zakresie ochrony porządku publicznego, działającą na podstawie przepisów:

- 1) ustawy z dnia 29 sierpnia 1997 r. o Strażach Gminnych (Dz. U. Nr 123, poz. 779 z późn. zm.) i aktów wykonawczych do ustawy,
- 2) ustawy z dnia 8 marca 1990 r. o samorządzie gminnym (Dz. U. Nr 13, poz. 74 z późn. zm.),
- 3) ustawy z dnia 22 marca 1990 r. o Pracownikach Samorządowych (Dz. U. Nr 21, poz. 124 z późn. zm.) i aktów wykonawczych do ustawy,
- 4) niniejszego Regulaminu i innych przepisów regulujących funkcjonowanie Straży.

2. Straż spełnia służebną rolę wobec społeczności lokalnej, wykonuje swoje zadania z poszanowaniem godności i praw człowieka.

§ 5. 1. Siedzibą Straży i terenem działania jest Miasto Olsztyn.

2. Terytorialny zasięg działania Straży obejmuje obszar administracyjny Gminy Olsztyn.

§ 6. 1. Nadzór nad działalnością Straży sprawuje:

- 1) w zakresie wykonawczym - Prezydent Miasta Olsztyn,
- 2) w zakresie fachowym - Komendant Główny Policji, za pośrednictwem Warmińsko-Mazurskiego Komendanta Wojewódzkiego Policji w Olsztynie.

2. W przypadku powszechnego zagrożenia bezpieczeństwa publicznego, katastrofy lub klęski żywiołowej Prezydent, na wniosek Komendanta Głównego Policji może, na czas określony, zarządzić użycie Straży do wspólnych działań z Policją, a na obszarze województwa lub gminy z wnioskiem takim występują odpowiednio Warmińsko-Mazurski Komendant Wojewódzki Policji w Olsztynie lub Komendant Miejski Policji w Olsztynie.

Rozdział II

Zadania i formy działania Straży Miejskiej

§ 7. 1. Straż wykonuje zadania w zakresie ochrony porządku publicznego wynikające z ustaw i aktów prawa miejscowego oraz inne czynności i zadania, w granicach posiadanych uprawnień, określone przez Prezydenta w sprawach, które nie zostały zastrzeżone prawem do wyłącznej kompetencji innych organów administracji rządowej i samorządowej.

2. Zadania, o których mowa w ust. 1, wykonują pracownicy Straży, zwani dalej „strażnikami”.

3. Zadania straży związane z obsługą administracyjno-gospodarczą i finansową wykonują inni pracownicy Straży nie będący strażnikami, zwani dalej „pracownikami administracyjnymi”

§ 8. Do zadań Straży, poza określonymi w ustawie o strażach gminnych, należy w szczególności:

- 1) kierowanie i podejmowanie stosownych działań dla zapewnienia czystości i estetycznego wyglądu budynków mieszkalnych, obiektów i urządzeń

użyteczności publicznej oraz otoczenia instytucji, zakładów pracy i posesji prywatnych,

- 2) uczestnictwo w działaniach zabezpieczających uroczystości państwowe, religijne, wizyty delegacji zagranicznych oraz imprezy kulturalne, sportowe, rekreacyjne i inne,
- 3) podejmowanie działań dla ograniczenia zjawiska niszczenia mienia publicznego,
- 4) podejmowanie działań związanych ze zwiększeniem efektywności funkcjonowania służb miejskich odpowiedzialnych za utrzymanie porządku i czystości, prawidłowego zabezpieczenia miejsc niebezpiecznych,
- 5) informowanie właściwych służb o stwierdzonych nieprawidłowościach stanu nawierzchni jezdni i ciągów pieszych, stanu oznakowania i oświetlenia ulic oraz prawidłowości zabezpieczenia i oznakowania prac prowadzonych w pasie drogowym,
- 6) kontrolowanie i egzekwowanie prawidłowości numeracji porządkowej posesji, czytelności i estetyki tablic z nazwami ulic, sposobu umieszczania plakatów i ogłoszeń, funkcjonowania reklamy zewnętrznej itp.
- 7) egzekwowanie od właścicieli nieruchomości właściwego wykonywania obowiązku utrzymywania porządku i czystości oraz utrzymania zimowego,
- 8) egzekwowanie przestrzegania zasad obowiązujących w ruchu drogowym ze szczególnym uwzględnieniem stref ograniczonego ruchu w centrum miasta oraz ograniczeń dla ruchu pojazdów ciężarowych,
- 9) egzekwowanie utrzymania właściwego porządku i estetyki miejsc o szczególnym znaczeniu dla kultury i historii narodu polskiego,
- 10) kontrolowanie i egzekwowanie przestrzegania przepisów w zakresie ustawy o godle, barwach i hymnie RP oraz w zakresie obowiązku dekorowania budynków podczas świąt państwowych i narodowych,
- 11) kontrolowanie i egzekwowanie przestrzegania przepisów w zakresie używania wizerunku herbu Miasta Olsztyn,
- 12) podejmowanie działań dla ograniczenia zjawisk degradacji środowiska naturalnego, ze szczególnym uwzględnieniem przeciwdziałania niszczeniu zieleni miejskiej, obiektów przyrodniczych, kompleksów parkowo-leśnych oraz zanieczyszczenia wód,
- 13) ujawnianie i powodowanie usuwania porzuconych pojazdów, których stan wskazuje, że nie są używane lub pojazdów bez tablic rejestracyjnych,
- 14) kontrolowanie za pomocą urządzeń samoczynnie rejestrujących przekroczenie dozwolonej prędkości lub niezastosowanie się do sygnalizacji świetlnej w zakresie określonym w przepisach prawo o ruchu drogowym,
- 15) egzekwowanie należytego stanu sanitarno-higienicznego na terenach targowisk i w handlu okrężnym,

- 16) przeprowadzanie doraźnych kontroli tematycznych wynikających ze skarg mieszkańców Miasta Olsztyna,
- 17) egzekwowanie przepisów porządkowych wydanych z upoważnienia ustawy, przez organy samorządowe Gminy Olsztyn,
- 18) analiza i typowanie na terenie Miasta Olsztyna miejsc niebezpiecznych przeznaczonych do objęcia ich monitoringiem wizyjnym i realizacja jego obsługi.

2. Straż jest zobowiązana m.in. do:

- 1) informowania o zauważonych awariach w sieci ciepłowniczej, telekomunikacyjnej, wodno-kanalizacyjnej, energetycznej i gazowniczej - instytucji powołanych do natychmiastowego ich usuwania, bądź wyznaczonych w tym celu innych podmiotów oraz administratorów tych obiektów i urządzeń,
- 2) zawiadamiania organów Policji o przestępstwach, jak również o wykroczeniach, których ściganie nie należy do Straży,
- 3) powiadamiania pogotowia ratunkowego o osobach potrzebujących natychmiastowej pomocy lekarskiej, po udzieleniu pierwszej pomocy przedmedycznej odpowiedniej do sytuacji oraz posiadanych umiejętności i wyposażenia,
- 4) zawiadamiania właściwych służb o innych zagrożeniach dla życia i zdrowia, bądź mienia,
- 5) zabezpieczania, w miarę możliwości, miejsc zdarzeń wymienionych w ust. 2 pkt 1 do czasu przybycia właściwych służb i udzielania tym służbom pomocy.

§ 9. Straż, realizując zadania ustawowe i regulaminowe oraz określone przez Prezydenta:

- 1) działa samodzielnie, bądź wspólnie z przedstawicielami innych organów w zakresie określonym przez Prezydenta i Komendanta,
- 2) współpracuje z:
 - a) Policją, na zasadach określonych w Rozporządzeniu Ministra Spraw Wewnętrznych i Administracji, wydanym z upoważnienia ustawy o strażach gminnych, realizując ustalenia podjęte przez Prezydenta z Komendantem Miejskim Policji w Olsztynie w zakresie działań prewencyjnych w mieście,
 - b) Służbami, instytucjami i organizacjami prowadzącymi działalność na rzecz poprawy bezpieczeństwa i porządku publicznego, ekologii, ochrony przyrody, opieki nad zwierzętami, ochrony zabytków i miejsc o szczególnym znaczeniu dla tradycji i historii Narodu Polskiego.

Rozdział III Struktura organizacyjna

§ 10. 1. Strażą kieruje Komendant powołany przez Prezydenta, po zasięgnięciu opinii Warmińsko-Mazurskiego Komendanta Wojewódzkiego Policji w Olsztynie.

2. Przełożonym Komendanta jest Prezydent Miasta Olsztyn.

3. Komendant jest przełożonym służbowym wszystkich zatrudnionych w Straży strażników oraz pracowników administracyjnych.

4. Straż jest pracodawcą w rozumieniu przepisów prawa pracy. W imieniu Straży czynności z zakresu prawa pracy wykonuje Komendant.

§ 11. 1. Dla właściwego funkcjonowania Straży Komendant opracowuje i wprowadza do użytku regulaminy wewnętrzne i instrukcje.

2. Decyzje wewnętrzne podejmuje w formie zarządzeń, poleceń i pism okólnych.

§ 12. 1. Komendant wykonuje swoje zadania przy pomocy Komendy Straży.

2. W skład Komendy Straży wchodzi:

- 1) Zastępca Komendanta,
- 2) Główny księgowy,
- 3) Naczelnicy wydziałów,
- 4) Zastępca Naczelnika,
- 5) Kierownicy referatów,
- 6) Starsi inspektorzy,
- 7) Inspektorzy,
- 8) Młodszy inspektorzy,
- 9) Starsi strażnicy,
- 10) Strażnicy,
- 11) Młodszy strażnicy,
- 12) Aplikanci
- 13) Pracownicy administracyjni.

§ 13. W Straży stopnie i określające je dystynkcje są tożsame z pełnioną funkcją - zajmowanym stanowiskiem, z wyjątkiem pracowników administracyjnych, którym stopnie nie przysługują.

§ 14. W strukturze organizacyjnej Straży wyodrębnią się Wydziały, Referaty, zespoły i samodzielne stanowiska w tym:

- 1) Wydział Służb Dyżurnych i Monitorowania,
- 2) Wydział Patrolowo-Interwencyjny i Dzielnicowych,
- 3) Referat Finansowo-Księgowy.

2. Szczegółową strukturę wewnętrzną Wydziałów i Referatów oraz liczbę i rodzaj stanowisk określa Komendant.

3. Schemat struktury organizacyjnej przedstawia załącznik do niniejszego Regulaminu.

§ 15. 1. Pracą Wydziału kieruje Naczelnik.

2. Referatem finansowo-księgowym kieruje Główny Księgowy.

3. Naczelnicy kierują podporządkowanymi im komórkami organizacyjnymi zgodnie ze szczegółowym zakresem zadań realizowanym przez te komórki oraz w określonych dla nich szczegółowym zakresem obowiązków, uprawnień i odpowiedzialności.

§ 16. Komendantowi podlegają bezpośrednio:

- 1) Zastępca Komendanta,
- 2) Główny Księgowy,
- 3) Samodzielne stanowisko ds. kadr,
- 4) Obsługa sekretariatu,
- 5) Samodzielne stanowisko ds. ewidencji psów

§ 17. Zastępca Komendanta nadzoruje pracę pozostałych komórek organizacyjnych zgodnie z określonymi dla nich szczegółowymi zakresami obowiązków.

§ 18. 1. Komendant może w drodze zarządzenia zmieniać zakres i teren działania poszczególnych komórek organizacyjnych Straży.

2. Dla realizacji określonych zadań Komendant może tworzyć poza ustaloną strukturą doraźne zespoły złożone ze strażników i pracowników administracyjnych.

Rozdział IV

Zakres zadań poszczególnych stanowisk i komórek organizacyjnych.

§ 19. Komendant kieruje pracą Straży poprzez:

- 1) wydawanie decyzji i poleceń mających na celu zapewnienie prawidłowej realizacji zadań Straży,
- 2) prowadzenie polityki kadrowej,
- 3) gospodarowanie środkami finansowymi.

§ 20. Do zadań Komendanta należy:

- 1) organizowanie pracy Straży Miejskiej,
- 2) przygotowywanie dla potrzeb Rady Miasta, Prezydenta sprawozdań, analiz i informacji o realizacji zadań,
- 3) ustalenie zadań dla Zastępcy, Naczelników Wydziałów oraz kontrola ich wykonania,
- 4) opracowanie planów finansowych do projektu budżetu oraz nadzorowanie wykonania zadań finansowych ze środków pozostających w dyspozycji Straży,
- 5) reprezentowanie Straży w kontaktach zewnętrznych,
- 6) wykonywanie funkcji pracodawcy w stosunku do wszystkich pracowników Straży Miejskiej.

§ 21. W czasie nieobecności Komendanta jego zadania i kompetencje przejmuje Zastępca Komendanta lub osoba wyznaczona.

§ 22. Do zadań Zastępcy Komendanta należy:

- 1) zastępowanie Komendanta podczas jego nieobecności,
- 2) bezpośredni nadzór w zakresie realizacji zadań przez Naczelników Wydziałów, Kierowników Referatów i pozostałe komórki organizacyjne Straży.

3) analizowanie skuteczności wykonywanych zadań oraz opracowywanie wniosków mających na celu doskonalenie form i metod pracy Straży,

4) nadzór nad planowaniem służby i dostosowywaniem jej do występujących potrzeb.

§ 23. Szczegółowe zakresy działania poszczególnych komórek organizacyjnych i stanowisk określa Komendant.

§ 24. 1. Szczegółowe zakresy obowiązków dla Zastępcy Komendanta, Głównego Księgowego, samodzielnego stanowiska ds. kadr, obsługi sekretariatu i samodzielnego stanowiska ds. ewidencji psów określa Komendant.

2. Szczegółowe zakresy obowiązków dla pozostałych stanowisk określają odpowiednio Zastępca Komendanta, Naczelnicy Wydziałów, Główny Księgowy, a zatwierdza je Komendant

§ 25. Do zadań referatu finansowo-księgowego należy w szczególności obsługa finansowo-księgową jednostki.

§ 26. 1. Do zadań wydziału służb dyżurnych i monitorowania należy w szczególności przyjmowanie i zlecanie do realizacji zgłoszeń interwencyjnych, obsługa monitoringu wizyjnego, reagowanie na przejawy łamania prawa zarejestrowane przy użyciu środków technicznych, koordynacja pracy strażników w terenie.

2. Dyżurny kieruje pracą strażników na terenie miasta poprzez:

- 1) zlecanie i kontrolowanie wykonania doraźnie zgłaszanych próśb o interwencję oraz przekazywanych przez przełożonych poleceń,
- 2) sprawowanie ogólnego nadzoru nad przestrzeganiem porządku i dyscypliny pracy przez strażników wykonujących obowiązki służbowe, również w dni wole od pracy oraz po godzinach pracy przełożonych.

3. Do zadań dyżurnego należy ponadto:

- 1) przyjmowanie interwencji i wniosków mieszkańców,
- 2) prowadzenie dokumentacji zdarzeń, ewidencji wydanego strażnikom sprzętu i wyposażenia, ewidencji założonych blokad i książki przebiegu służby.

§ 27. Do zadań Wydziału Patrolowo-Interwencyjnego i Dzielnicowych należy w szczególności:

- 1) reagowanie na wszelkie przejawy łamania prawa, ze szczególnym uwzględnieniem czynów o charakterze chuligańskim, aktów niszczenia mienia, czynów godzących w spójność i porządek publiczny, ujmowanie sprawców przestępstw, przewóz osób do izby wytrzeźwień,
- 2) patrolowanie przypisanych rejonów, diagnozowanie występujących tam zagrożeń, podejmowanie współpracy w tym zakresie z innymi podmiotami, instytucjami i społecznością lokalną.

§ 28. Do zadań samodzielnego stanowiska ds. kadr należy w szczególności prowadzenie spraw kadrowych, kontrola dyscypliny pracy i sprawy socjalne.

§ 29. Do zadań stanowiska obsługa sekretariatu należy w szczególności bieżąca obsługa kancelaryjna, obsługa korespondencji, współdziałanie przy koordynowaniu przedsięwzięć.

§ 30. Do zadań samodzielnego stanowiska ds. ewidencji psów należy w szczególności prowadzenie ewidencji zaczipowanych psów na terenie miasta Olsztyna.

§ 31. Do zadań samodzielnego stanowiska ds. wykroczeń należy w szczególności prowadzenie czynności wyjaśniających, sporządzanie wniosków o ukaranie, reprezentowanie Straży w postępowaniu przed sądem.

§ 32. Do zadań samodzielnego stanowiska ds. biuletynu BIP należy w szczególności wprowadzanie aktualnych informacji dotyczących jednostki na stronę BIP i nadzoru nad systemami informatycznymi Straży Miejskiej.

Rozdział V

Obowiązki i uprawnienia strażników Straży Miejskiej

§ 33. 1. Strażnikiem może być osoba spełniająca wymogi określone w art. 24 ustawy z dnia 29 sierpnia 1997 r. o strażach gminnych, w przypadku pozostałych pracowników obowiązują wymogi określone w ustawie o pracownikach samorządowych bądź określone odrębnymi przepisami.

2. Szczegółowy tryb przeprowadzania procedury rekrutacyjnej określa Komendant w drodze zarządzenia.

§ 34. Szczegółowy sposób wykonywania obowiązków przez strażników i pracowników oraz ich obowiązki i uprawnienia określa Regulamin Pracy i Instrukcja Stanowiskowa Służby Patrolowej Straży Miejskiej w Olsztynie, nadawane przez Komendanta.

§ 35. 1. Szkolenie podstawowe strażników odbywa się według programu zgodnego z założeniami programowymi i metodycznymi określonymi Rozporządzeniem Ministra właściwego do spraw wewnętrznych.

2. Zasady prowadzenia szkolenia ustawicznego funkcjonariuszy określa Komendant w drodze zarządzenia.

§ 36. Strażnicy oraz pozostali pracownicy podlegają okresowej ocenie stosownie do wytycznych zawartych w regulującym powyższe kwestie zarządzeniu Komendanta.

Rozdział VI Postanowienia końcowe

§ 37. Komendant, w trybie określonym przez Prezydenta, składa sprawozdanie z realizacji zadań wykonywanych przez Straż oraz przekazuje Prezydentowi informacje o stanie porządku publicznego na terenie miasta Olsztyn.

§ 38. Komendant ponosi odpowiedzialność za przestrzeganie postanowień Regulaminu.

§ 39. Zmiany Regulaminu Organizacyjnego mogą być dokonywane w trybie właściwym do jego ustalania.

2101

UCHWAŁA Nr LXVI/829/06

Rady Miasta Olsztyn

z dnia 23 sierpnia 2006 roku

w sprawie nadania statutu Miejskiemu Ośrodkowi Kultury w Olsztynie.

Na podstawie art. 40 ust. 2 pkt 2 ustawy z dnia 8 marca 1990 r. o samorządzie gminnym (Dz. U. z 2001 r. Nr 142, poz. 1591, z 2002 r. Nr 23, poz. 220, Nr 62, poz. 558, Nr 113, poz. 984, z 2003 r. Nr 80, poz. 717, Nr 162, poz. 1568, z 2004 r. Nr 153, poz. 1271, Nr 102, poz. 1055, Nr 116, poz. 1203, Dz. U. z 2004 r. Nr 214, poz. 1806, Dz. U. z 2005 r. Nr 172, poz. 1441, Dz. U. z 2006 r. Nr 17, poz. 128) oraz art. 13 ust. 1 i 2 ustawy z dnia 25 października 1991 r. o organizowaniu i prowadzeniu działalności kulturalnej (Dz. U. z 2001 r. Nr 13, poz. 123, z 2002 r. Nr 41, poz. 364, z 2003 r. Nr 162, poz. 1568, Nr 96, poz. 874, Nr 213, poz. 2081, z 2004 r. Nr 11, poz. 96, Nr 261, poz. 2598, Dz. U. z 2005 r. Nr 131, poz. 1091, z 2005 r. Nr 132, poz. 1111) Rada Miasta Olsztyn uchwala, co następuje:

§ 1. Nadaje się statut Miejskiemu Ośrodkowi Kultury w Olsztynie stanowiący załącznik do niniejszej uchwały.

§ 2. Traci moc:

1. W uchwale Nr XIV/152/99 Rady Miejskiej w Olsztynie z dnia 25 czerwca 1999 r. w sprawie podziału Miejskiego Ośrodka Kultury i utworzenia instytucji kultury, skreśla się paragraf 6.

2. Statut Miejskiego Ośrodka Kultury w Olsztynie stanowiący załącznik Nr 1 do uchwały Nr XIV/152/99 Rady Miejskiej w Olsztynie z dnia 25 czerwca 1999 r. w sprawie podziału Miejskiego Ośrodka Kultury w Olsztynie i utworzenia instytucji kultury, zmieniony uchwałami Nr XXVI/487/2000 Rady Miejskiej w Olsztynie z dnia 22 marca 2000 r., Nr LIX/884/02 Rady Miasta Olsztyn z dnia 27 lutego 2002 r.

§ 3. Wykonanie uchwały powierza się Prezydentowi Miasta Olsztyn.

§ 4. Uchwała wchodzi w życie po upływie 14 dni od dnia ogłoszenia w Dzienniku Urzędowym Województwa Warmińsko-Mazurskiego.

Przewodniczący Rady
Zbigniew Dąbkowski

Załącznik Nr 1
do uchwały Nr LXVI/829/06
Rady Miasta Olsztyn
z dnia 23 sierpnia 2006 r.

STATUT MIEJSKIEGO OŚRODKA KULTURY W OLSZTYNIE

Dział I. Postanowienia ogólne

§ 1. Miejski Ośrodek Kultury w Olsztynie zwany dalej „MOK” działa na podstawie

- 1) uchwały Nr XIV/152/99 Rady Miejskiej w Olsztynie z dnia 25 czerwca 1999r. w sprawie podziału Miejskiego Ośrodka Kultury w Olsztynie i utworzenia instytucji kultury;
- 2) ustawy z dnia 8 marca 1990 r. o samorządzie gminnym (Dz. U. z 2001 r Nr 142, poz. 1591 z późn. zm.);
- 3) ustawy z dnia 25 października 1991 r. o organizowaniu i prowadzeniu działalności kulturalnej (Dz. U. z 2001 r. Nr 13, poz. 123 z późn. zm.);
- 4) ustawy z dnia 30 czerwca 2005r. o finansach publicznych (Dz. U. z 2005 r. Nr 249, poz. 2104 z późn. zm.);
- 5) ustawy z dnia 29 września 1994r. o rachunkowości (Dz. U. z 2002 r. Nr 76, poz. 694 z późn. zm.);
- 6) niniejszego statutu.

§ 2. 1. MOK jest samorządową instytucją kultury posiadającą osobowość prawną.

2. Bezpośredni nadzór nad MOK sprawuje Prezydent Miasta Olsztyn.

3. MOK używa pieczęci okrągłej zawierającej pośrodku wizerunek orła a w otoku nazwę instytucji w pełnym brzmieniu.

§ 3. 1. MOK ma swoją siedzibę w Olsztynie.

2. Podstawowym terenem działania MOK jest miasto Olsztyn. MOK może również działać na terenie województwa warmińsko-mazurskiego, kraju, a także poza jego granicami.

3. MOK prowadzi swoją działalność w oparciu o następującą bazę lokalową:

- 1) ul. Rodziewiczówny 3; - Budynek administracji,
- 2) ul. Piastowska 13; - Spichlerz,
- 3) ul. Zamkowa - Amfiteatr,
- 4) ul. Stare Miasto 24/25; - Galeria RYNEK,
- 5) ul. Knośały 3/5 bud. D - pomieszczenie magazynowe,
- 6) ul. Dąbrowszczaków 3 - Centrum Sztuki.

Dział II. Cele i zadania

§ 4. 1. MOK realizuje zadania własne gminy w zakresie działalności kulturalnej.

2. Zadaniem statutowym MOK jest upowszechnianie kultury, zaspokajanie i rozwijanie potrzeb kulturalnych mieszkańców oraz inspirowanie i rozwijanie ich aktywności artystycznej.

3. W szczególności do zadań statutowych MOK należy:

- 1) rozwijanie czynnego uczestnictwa mieszkańców miasta w życiu kulturalnym;
- 2) edukacja kulturalna mieszkańców miasta;
- 3) inicjowanie i wspieranie społeczno-kulturalnych inicjatyw mieszkańców miasta;
- 4) otaczanie opieką amatorskiego ruchu artystycznego i sprawowanie mecenatu nad młodymi talentami;
- 5) promowanie kultury miasta.

4. MOK współdziała z instytucjami kultury, placówkami oświatowo-wychowawczymi, organizacjami pozarządowymi, klubami, środowiskami twórczymi itp. w zakresie podejmowania działań służących kształtowaniu i zaspokajaniu potrzeb kulturalnych, upowszechnianiu kultury, tworzeniu warunków do rozwijania twórczości artystycznej.

5. MOK może wykonywać działalność inną niż kulturalna, a w szczególności prowadzić usługi dla mieszkańców w zakresie działalności impresaryjnej, promocyjnej i innej, a uzyskane z tej działalności środki przeznaczać na cele statutowe.

§ 5. Zadania określone w §4 MOK realizuje poprzez:

- 1) organizację spektakli, koncertów, festynów, festiwali, konkursów, odczytów, wystaw, plenerów oraz innych form działalności kulturalnej,
- 2) prowadzenia kształcenia zawodowego, szkoleń, warsztatów, w zakresie zadań o których mowa w poprzednim paragrafie w punktach od 1 do 5,
- 3) prowadzenie usług w dziedzinie działalności kulturalnej,
- 4) działalność wydawniczą.

Dział III. MOK i jego organizacja

§ 6. 1. Na czele MOK stoi dyrektor, który kieruje jego działalnością, reprezentuje MOK na zewnątrz i jest za niego odpowiedzialny.

2. Dyrektora MOK powołuje i odwołuje Prezydent Miasta Olsztyn zgodnie z przepisami prawa.

3. Zarządzanie MOK może także zostać powierzone osobie fizycznej lub prawnej, na podstawie umowy o zarządzaniu instytucją kultury.

4. Powołanie dyrektora MOK może być poprzedzone przeprowadzeniem konkursu.

§ 7. 1. W MOK może być utworzone, za zgodą Prezydenta Miasta Olsztyn, stanowisko zastępcy dyrektora.

2. Zastępcę dyrektora powołuje i odwołuje dyrektor MOK.

3. Pracowników działalności podstawowej, administracji i obsługi, zatrudnia i zwalnia dyrektor MOK.

§ 8. Szczegółową organizację wewnętrzną MOK określa regulamin organizacyjny nadawany przez dyrektora i zaopiniowany przez Prezydenta Miasta Olsztyn.

§ 9. 1. Przy MOK może działać Rada Programowa jako społeczny organ doradczy.

2. Radę Programową powołuje i odwołuje dyrektor MOK.

3. Rada Programowa działa w oparciu o regulamin przez nią uchwalony.

Dział IV. Gospodarka finansowa

§ 10. 1. MOK gospodaruje samodzielnie przydzieloną i nabytą częścią mienia oraz prowadzi samodzielną gospodarkę w ramach posiadanych środków, kierując się zasadami efektywności ich wykorzystania.

2. Podstawą gospodarki finansowej MOK jest plan finansowy obejmujący plan przychodów i kosztów oraz plan usług, remontów i konserwacji środków trwałych oraz plan inwestycji.

3. Przychody MOK stanowią:

1) dotacje budżetowe;

2) wpływy z prowadzonej działalności

3) środki uzyskiwane od osób fizycznych i prawnych;

4) wpływy z najmu i dzierżawy składników majątkowych;

5) wpływy z innych źródeł.

4. Wartość majątku MOK odzwierciedla fundusz MOK, który odpowiada wartości wydelonego i nabytego mienia.

§ 11. Wysokość rocznej dotacji na prowadzenie działalności kulturalnej MOK oraz utrzymanie obiektów, w których ta działalność jest prowadzona ustala Rada Miasta Olsztyn.

§ 12. 1. MOK sporządza ze swojej działalności sprawozdania finansowe.

2. Organem uprawnionym do zatwierdzania rocznych sprawozdań finansowych MOK jest Prezydent Miasta Olsztyn.

3. Dyrektor MOK przedstawia do zatwierdzenia roczne sprawozdanie finansowe nie później niż w ciągu miesiąca od dnia jego sporządzenia.

Dział V. Postanowienia końcowe

§ 13. Statut obowiązuje z dniem wejścia w życie uchwały Rady Miasta Olsztyn, uchwalającej niniejszy statut.

§ 14. Wszelkie zmiany statutu wymagają uchwały Rady Miasta Olsztyn.

2102

UCHWAŁA Nr XLIII/335/06

Rady Gminy Mrągowo

z dnia 25 sierpnia 2006 r.

w sprawie zmiany uchwały Nr XLVII/346/02 Rady Gminy Mrągowo z dnia 9 sierpnia 2002 r. dotyczącej utworzenia obwodów głosowania, ustalenia ich granic i numerów.

Na podstawie art. 31 ust. 2 ustawy z dnia 16 lipca 1998 r. - Ordynacja wyborcza do rad gmin, rad powiatów i sejmików województw (tekst jednolity Dz. U. z 2003 r. Nr 159, poz. 1547 ze zmianami: Dz. U. z 2004 r. Nr 25, poz. 219, Nr 102, poz. 1055, Nr 167, poz. 1760, Dz. U. z 2005 r. Nr 175, poz. 1457, Dz. U. z 2006 r. Nr 17, poz. 128, Nr 34, poz. 242) Rada Gminy Mrągowo uchwala, co następuje:

§ 1. W uchwale Nr XLVII/346/02 Rady Gminy Mrągowo z dnia 9 sierpnia 2002 r., w sprawie utworzenia obwodów głosowania, ustalenia ich granic i numerów (Dz. Urz. Woj. Warm.-Maz. Nr 110, poz. 1663, z 2005 r., Nr 119, poz. 1490) wprowadza się następujące zmiany:

1) w obwodzie Nr 2, w kolumnie - granica obwodu, dodaje się wyrazy: sołectwo Mierzejewo,

2) w obwodzie Nr 3, w kolumnie - granica obwodu, skreśla się wyrazy: sołectwo Mierzejewo.

§ 2. Wykonanie uchwały powierza się Wójtowi Gminy Mrągowo.

§ 3. Uchwała wchodzi w życie z dniem podjęcia i podlega ogłoszeniu w Dzienniku Urzędowym Województwa Warmińsko-Mazurskiego oraz w sposób zwyczajowo przyjęty.

Przewodniczący Rady Gminy
Ludwik Dawid

2103

UCHWAŁA Nr XXV/135/06

Rady Gminy Płoskinia

z dnia 28 sierpnia 2006 r.

w sprawie zasad i trybu przeprowadzenia konsultacji społecznej w przedmiocie ustalenia rodzaju miejscowości.

Na podstawie art. 5a ust. 1 i 2 ustawy z dnia 8 marca 1990 r. o samorządzie gminnym (tekst jednolity Dz. U. z 2001 r. Nr 142, poz. 1591, z 2002 r. Nr 23, poz. 220, Nr 62, poz. 558, Nr 113, poz. 984, Nr 153, poz. 1271, Nr 214, poz. 1806, z 2003 r. Nr 80, poz. 717, Nr 162, poz. 1568, z 2004 r. Nr 102, poz. 1055, Nr 116, poz. 1203, Nr 167, poz. 1759) i art. 8 ust. 3 w związku z art. 3 ust. 2 ustawy z dnia 29 sierpnia 2003 r. o urzędowych nazwach miejscowości i obiektów fizjograficznych (Dz. U. Nr 166, poz. 1612) uchwala się, co następuje:

§ 1. W celu zmiany rodzaju miejscowości *Wysoka Braniewska osada* stanowiącej część jednostki osadniczej pod nazwą *Wysoka Braniewska* na rodzaj jednostki osadniczej jako wsi pod nazwą "*Wysoka Braniewska*" zarządza się przeprowadzenie konsultacji społecznych.

§ 2. 1. Konsultacje społeczne odbędą się podczas ogólnego zebrania mieszkańców osady *Wysoka Braniewska* posiadających czynne prawo wyborcze w terminie trzech miesięcy od daty wejścia w życie niniejszej uchwały.

2. O terminie przeprowadzenia konsultacji mieszkańcy zostaną powiadomieni poprzez rozplakatowanie.

3. Opinię w sprawie o której mowa w § 1 mieszkańcy wyrażają w drodze jawnego głosowania zwykłą większością głosów osób obecnych podczas zebrania głosując za zmianą rodzaju miejscowości lub przeciw tej zmianie.

4. Nad prawidłowością głosowania celem wyrażenia opinii czuwa Komisja w skład której wchodzi od 2-5 osób z tym, że dwóch członków Komisji wyznacza Wójt Gminy Płoskinia zaś pozostałych członków w liczbie do trzech członków mogą wybrać mieszkańcy obecni podczas zebrania.

5. Obsługę techniczno-materialną warunków pracy Komisji do spraw ustalenia wyników konsultacji zapewnia Wójt Gminy Płoskinia.

6. Z przebiegu konsultacji sporządzić protokół zawierający:

- 1) termin przeprowadzenia konsultacji,
- 2) ogólną liczbę uprawnionych do udziału w konsultacji,
- 3) liczbę mieszkańców, którzy wzięli udział w konsultacji,

7. Protokół z zebrania podpisują członkowie Komisji dołącza się listę uczestniczących mieszkańców z własnoręcznym podpisem uczestnika.

§ 3. Wykonanie uchwały powierza się Wójtowi Gminy.

§ 4. Uchwała wchodzi w życie po upływie 14 dni od dnia ogłoszenia w Dzienniku Urzędowym Województwa Warmińsko-Mazurskiego.

Wiceprzewodniczący Rady Gminy
Kazimierz Buczyński

2104

UCHWAŁA Nr XXV/136/06

Rady Gminy Płoskinia

z dnia 28 sierpnia 2006 r.

w sprawie zasad i trybu przeprowadzenia konsultacji społecznej w przedmiocie ustalenia rodzaju miejscowości.

Na podstawie art. 5a ust. 1 i 2 ustawy z dnia 8 marca 1990 r. o samorządzie gminnym (tekst jednolity Dz. U. z 2001 r. Nr 142, poz. 1591, z 2002 r. Nr 23, poz. 220, Nr 62, poz. 558, Nr 113, poz. 984, Nr 153, poz. 1271, Nr 214, poz. 1806, z 2003 r. Nr 80, poz. 717, Nr 162, poz. 1568, z 2004 r. Nr 102, poz. 1055, Nr 116, poz. 1203, Nr 167, poz. 1759) i art. 8 ust. 3 w związku z art. 3 ust. 2 ustawy z dnia 29 sierpnia 2003 r. o urzędowych nazwach miejscowości i obiektów fizjograficznych (Dz. U. Nr 166, poz. 1612) uchwala się, co następuje:

§ 1. W celu zmiany rodzaju miejscowości *Chruściel osada* stanowiącej część jednostki osadniczej pod nazwą *Chruściel* na rodzaj jednostki osadniczej jako wsi pod nazwą "*Chruściel*" zarządza się przeprowadzenie konsultacji społecznych.

§ 2. 1. Konsultacje społeczne odbędą się podczas ogólnego zebrania mieszkańców osady *Chruściel* i osady *Wysoka Braniewska* posiadających czynne prawo wyborcze w terminie trzech miesięcy od daty wejścia w życie niniejszej uchwały.

2. O terminie przeprowadzenia konsultacji mieszkańcy zostaną powiadomieni poprzez rozplakatowanie.

3. Opinię w sprawie o której mowa w § 1 mieszkańcy wyrażają w drodze jawnego głosowania zwykłą większością głosów osób obecnych podczas zebrania głosując za zmianą rodzaju miejscowości lub przeciw tej zmianie.

4. Nad prawidłowością głosowania celem wyrażenia opinii czuwa Komisja w skład której wchodzi od 2-5 osób z tym, że dwóch członków Komisji wyznacza Wójt Gminy Płoskinia zaś pozostających członków w liczbie do trzech członków mogą wybrać mieszkańcy obecni podczas zebrania.

5. Obsługę techniczno-materialne warunki pracy Komisji do spraw ustalenia wyników konsultacji zapewnia Wójt Gminy Płoskinia.

6. Z przebiegu konsultacji sporządzić protokół zawierający:

- 1) termin przeprowadzenia konsultacji,
- 2) ogólną liczbę uprawnionych do udziału w konsultacji,
- 3) liczbę mieszkańców, którzy wzięli udział w konsultacji.

7. Protokół z zebrania podpisują członkowie Komisji dołącza się listę uczestniczących mieszkańców z własnoręcznym podpisem uczestnika.

§ 3. Wykonanie uchwały powierza się Wójtowi Gminy.

§ 4. Uchwała wchodzi w życie po upływie 14 dni od dnia ogłoszenia w Dzienniku Urzędowym Województwa Warmińsko-Mazurskiego.

Wiceprzewodniczący Rady Gminy
Kazimierz Buczyński

2105

UCHWAŁA Nr XLI/275/06 Rady Miejskiej w Miłomłynie z dnia 29 sierpnia 2006 r.

w sprawie zmiany uchwały w sprawie uchwalenia regulaminu udzielania pomocy materialnej o charakterze socjalnym dla uczniów zamieszkałych na terenie gminy Miłomłyn.

Na podstawie art. 18 ust. 2 pkt 15 ustawy z dnia 8 marca 1990 r. o samorządzie gminnym (Dz. U. Nr 142, poz. 1591 z 2001 r., Dz. U. z 2002 r. Nr 23, poz. 220, Nr 62, poz. 558, Nr 113, poz. 984, Nr 214, poz. 1806, Nr 153, poz. 1271, z 2003 r. Nr 80, poz. 717, Nr 162, poz. 1568, z 2004 r. Nr 102, poz. 1055, Nr 116, poz. 1203, Nr 167, poz. 1759, z 2005 r. Nr 172, poz. 1441, Nr 175, poz. 1457, z 2006 r. Nr 17, poz. 128) art. 90f ustawy z dnia 7 września 1991 r. o systemie oświaty (Dz. U. z 2004 r. Nr 256, poz. 2572, Nr 273, poz. 2703, Nr 281, poz. 2781, z 2005 r. Nr 17, poz. 141, Nr 94, poz. 788, Nr 122, poz. 1020, Nr 131, poz. 1091, Nr 137, poz. 1304, Nr 167, poz. 1400, Nr 249, poz. 2104) uchwała się, co następuje:

§ 1. W regulaminie udzielania pomocy materialnej o charakterze socjalnym dla uczniów zamieszkałych na terenie Gminy Miłomłyn, stanowiącym załącznik do uchwały Nr XXIV/174/05 Rady Miejskiej w Miłomłynie z dnia 9 marca 2005 r. w sprawie uchwalenia regulaminu udzielania pomocy materialnej o charakterze socjalnym

dla uczniów zamieszkałych na terenie gminy Miłomłyn wprowadza się następujące zmiany:

- 1) w § 2 ust 3 otrzymuje brzmienie:
„3. Wysokość stypendium szkolnego nie może być niższa miesięcznie niż 80% i wyższa niż 200% kwoty określonej w art. 6 ust. 2, pkt 2 ustawy z dnia 28 listopada 2003r. o świadczeniach rodzinnych (Dz. U. Nr 228, poz. 2255 ze zmianami)”.

§ 2. Wykonanie uchwały powierza się Burmistrzowi Miasta i Gminy.

§ 3. Uchwała wchodzi w życie po upływie 14 dni od ogłoszenia jej w Dzienniku Urzędowym Województwa Warmińsko-Mazurskiego.

Przewodnicząca Rady Miejskiej
Zenobia Kamińska

2106

UCHWAŁA Nr XLIII/368/06
Rady Miejskiej w Szczytnie
z dnia 30 sierpnia 2006 r.

w sprawie zmiany uchwały Nr IV/25/02 Rady Miejskiej w Szczytnie z dnia 30 grudnia 2002 r. w sprawie Statutu Miasta Szczytno.

Na podstawie art. 169 ust. 4 ustawy z dnia 2 kwietnia 1997 r. - Konstytucja Rzeczypospolitej Polskiej (Dz. U. Nr 78, poz. 483) i art. 18 ust. 2 pkt 1 ustawy z dnia 8 marca 1990 r. o samorządzie gminnym (Dz. U. z 2001 r. Nr 142, poz. 1591 zm. z 2002 Dz. U. Nr 23, poz. 220, Dz. U. Nr 62, poz. 558, Dz. U. Nr 113, poz. 984; z 2003 r. Dz. U. Nr 214, poz. 1806, Dz. U. Nr 80, poz. 717, Dz. U. Nr 162, poz. 1568; z 2004 r. Dz. U. Nr 153, poz. 1271, Dz. U. Nr 116, poz. 1203, Dz. U. Nr 214, poz. 1806; z 2005 r. Dz. U. Nr 172, poz. 1441; z 2006 r. Dz. U. Nr 17, poz. 128) Rada Miejska uchwała, co następuje:

§ 1. W uchwale Nr IV/25/02 Rady Miejskiej w Szczytnie z dnia 30 grudnia 2002 r. w sprawie Statutu Miasta Szczytno zmienionej uchwałą Nr XX/159/04 Rady Miejskiej w Szczytnie z dnia 28 maja 2004 r. wprowadza się zmiany w załączniku Nr 4 do Statutu Miasta Szczytno - wykaz jednostek organizacyjnych miasta - po pk-cie 16 dodaje się pkt-y 17 i 18 w brzmieniu:

17. Samodzielny Publiczny Zakład Opieki Zdrowotnej - Przychodnia Terapii Uzależnień od Alkoholu i Współzależnienia w Szczytnie ul. Kościuszki 20

18. Ponadlokalne Centrum Rehabilitacyjno-Edukacyjne dla Dzieci i Młodzieży Niepełnosprawnej im. Jana Pawła II w Szczytnie ul. Pasymaska 21 A.

§ 2. Uchwała wchodzi w życie po upływie 14 dni od dnia opublikowania w Dzienniku Urzędowym Województwa Warmińsko-Mazurskiego i podlega podaniu do publicznej wiadomości.

Przewodnicząca Rady
Stefania Ewa Czerw

2107

UCHWAŁA Nr LIII/370/06
Rady Miejskiej w Węgorzewie
z dnia 30 sierpnia 2006 r.

w sprawie nadania nazwy „SKWER im. KRÓLA STANISŁAWA LESZCZYŃSKIEGO” w mieście Węgorzewo.

Na podstawie art. 18 ust. 2 pkt 13 ustawy z 8 marca 1990 r. o samorządzie gminnym (tekst jednolity; Dz. U. z 2001 r. Nr 142, poz. 1591 zmiany; Dz. U. z 2002 r. Nr 23, poz. 220, Nr 62, poz. 558, Nr 113, poz. 984, Nr 153, poz. 1271, Nr 214, poz. 1806, Dz. U. z 2003 r. Nr 80, poz. 717, Nr 162, poz. 1568, Dz. U. z 2004 r. Nr 153, poz. 1271, Dz. U. z 2004 r. Nr 102, poz. 1055, Dz. U. z 2004 r. Nr 116, poz. 1203, Dz. U. z 2004 r. Nr 167, poz. 1759, Dz. U. z 2005 r. Nr 172, poz. 1441, Dz. U. z 2006 r. Nr 17, poz. 128) Rada Miejska w Węgorzewie uchwała, co następuje:

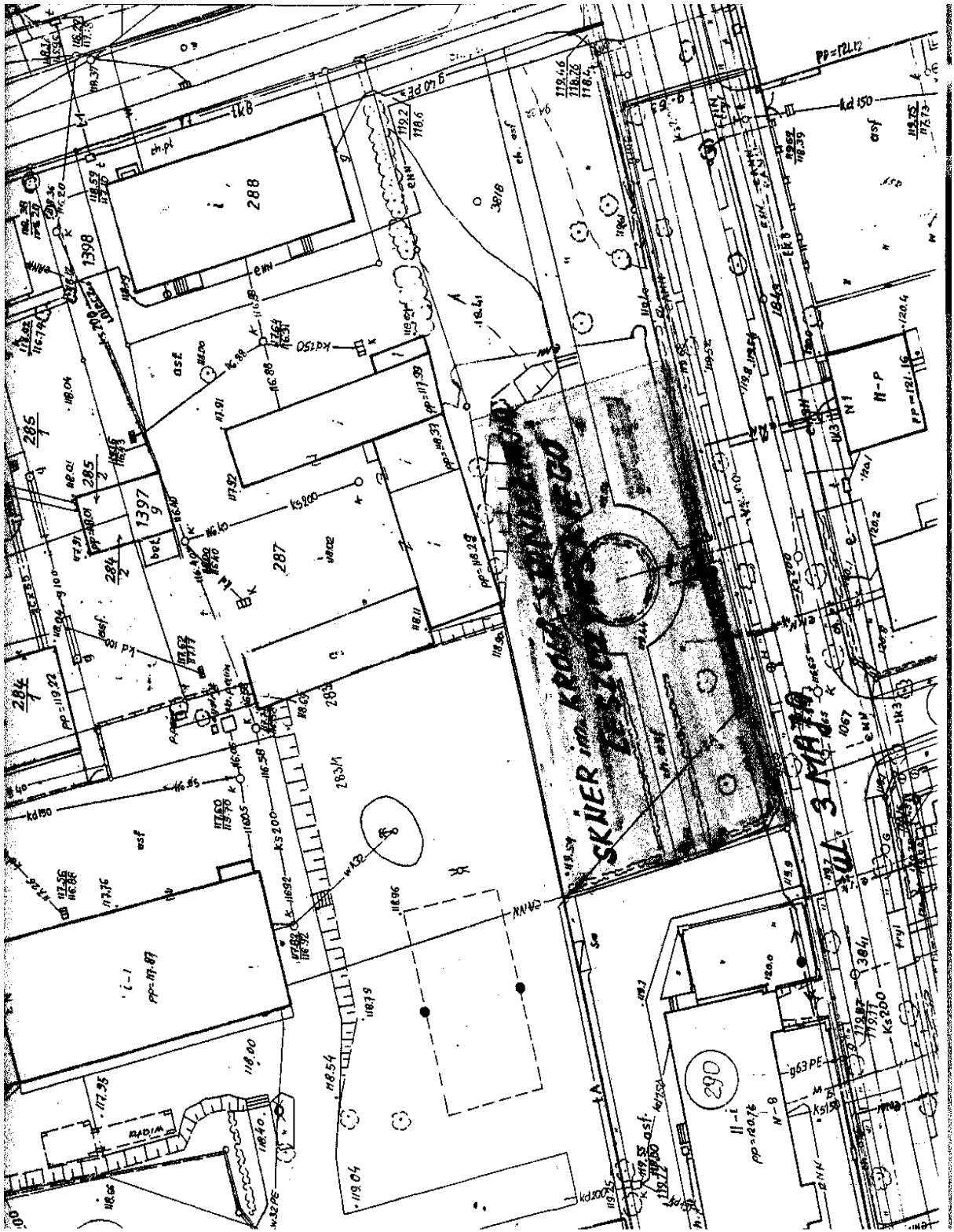
§ 1. Postanawia się nadać nazwę „SKWER im. KRÓLA STANISŁAWA LESZCZYŃSKIEGO” dla terenu parkowego położonego na części działki Nr geod. 289/1 przy ulicy 3 Maja w Węgorzewie.

§ 2. Szczegółową lokalizację skweru, opisanego w §1 ilustruje mapa stanowiąca załącznik do niniejszej uchwały.

§ 3. Wykonanie uchwały powierza się Burmistrzowi Węgorzewa.

§ 4. Uchwała podlega ogłoszeniu w Dzienniku Urzędowym Województwa Warmińsko-Mazurskiego i wchodzi w życie po upływie 14 dni od daty ogłoszenia.

Przewodniczący Rady
Aleksander Iwaniuk



2108

UCHWAŁA Nr LIII/371/06
Rady Miejskiej w Węgorzewie
z dnia 30 sierpnia 2006 r.

w sprawie nadania nazwy ulicom: BRZozowa, AKACJOWA i DĘBOWA w mieście Węgorzewo.

Na podstawie art. 18 ust. 2 pkt 13 ustawy z 8 marca 1990 r. o samorządzie gminnym (tekst jednolity; Dz. U. z 2001 r. Nr 142, poz. 1591 zmiany; Dz. U. z 2002 r. Nr 23, poz. 220, Nr 62, poz. 558, Nr 113, poz. 984, Nr 153, poz. 1271, Nr 214, poz. 1806, Dz. U. z 2003 r. Nr 80, poz. 717, Nr 162, poz. 1568, Dz. U. z 2004 r. Nr 153, poz. 1271, Dz. U. z 2004 r. Nr 102, poz. 1055, Dz. U. z 2004 r. Nr 116, poz. 1203, Dz. U. z 2004 r. Nr 167, poz. 1759, Dz. U. z 2005 r. Nr 172, poz. 1441, Dz. U. z 2006 r. Nr 17, poz. 128) Rada Miejska w Węgorzewie uchwala, co następuje:

§ 1. Postanawia się nadać nazwę „BRZozowa” dla ulicy na osiedlu domów jednorodzinnych w Węgorzewie, położonej na części działki Nr geod.1286/2, obejmującej obszar od ulicy Plażowej do skrzyżowania z ulicą Akacjową.

§ 2. Postanawia się nadać nazwę „AKACJOWA” dla ulicy na osiedlu domów jednorodzinnych w Węgorzewie, położonej na części działki Nr geod. 1286/2 oraz części działki 1287/11, obejmującej obszar między ulicami Bolesława Chrobrego, Brzozową, Dębową wraz z projektowanym w drugim etapie przedłużeniem jej poprzez działki Nr geod. 1137 i 1122 w kierunku drogi gminnej oznaczonej Nr geod. 1135.

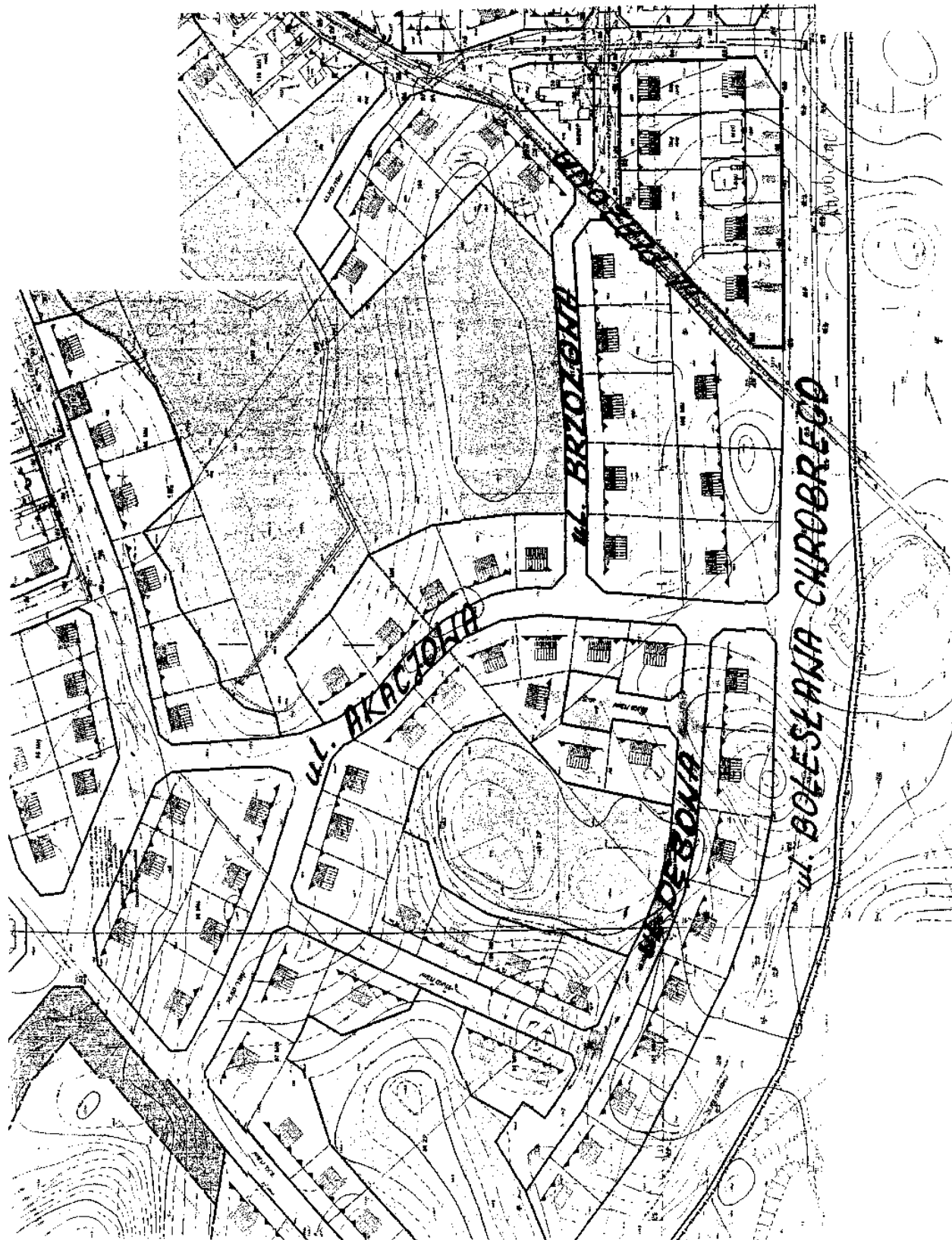
§ 3. Postanawia się nadać nazwę „DĘBOWA” dla ulicy na osiedlu domów jednorodzinnych w Węgorzewie, położonej na części działki Nr geod. 1287/11, obejmującej obszar między ulicami Bolesława Chrobrego oraz Akacjową, wraz z projektowanym w drugim etapie przedłużeniem jej poprzez działki Nr geod. 1292, 1136, 1134, 1137 i 1122 w kierunku skrzyżowania z ulicą Akacjową.

§ 4. Szczegółową lokalizację ulicy, opisanej w § 1, § 2 i § 3 ilustruje mapa stanowiąca załącznik do niniejszej uchwały.

§ 5. Wykonanie uchwały powierza się Burmistrzowi Węgorzewa.

§ 6. Uchwała podlega ogłoszeniu w Dzienniku Urzędowym Województwa Warmińsko-Mazurskiego i wchodzi w życie po upływie 14 dni od daty ogłoszenia.

Przewodniczący Rady
Aleksander Iwaniuk



2109

UCHWAŁA Nr LIII/376/06 Rady Miejskiej w Węgorzewie z dnia 30 sierpnia 2006 r.

w sprawie uchwalenia regulaminu zasad i trybu korzystania z gminnego obiektu użyteczności publicznej - Stadionu Miejskiego przy ul. Turystycznej 13 w Węgorzewie.

Na podstawie art. 40 ust. 2 pkt 4 i art. 7 ust. 1 pkt 10 ustawy z dnia 8 marca 1990 r. o samorządzie gminnym (tekst jednolity: Dz. U. z 2001 r. Nr 142 poz. 1591, ze zm. Dz. U. z 2002 r. Nr 23 poz. 220, Nr 62 poz. 558, Nr 113 poz. 984, Nr 153, poz. 1271, Nr 214, poz. 1806, Dz. U. z 2003 r. Nr 80, poz. 717, Nr 162, poz. 1568, Dz. U. z 2004 r. Nr 102, poz. 1055, Nr 116, poz. 1203, Dz. U. z 2004 r. Nr 167, poz. 1759, Dz. U. z 2005 r. Nr 172, poz. 1441, Dz. U. z 2006 r. Nr 17, poz. 128) Rada Miejska uchwała, co następuje:

§ 1. Uchwala się regulamin zasad i trybu korzystania z gminnego obiektu użyteczności publicznej - Stadionu

Miejskiego przy ul. Turystycznej 13 w Węgorzewie, stanowiący załącznik do uchwały.

§ 2. Wykonanie uchwały powierza się Burmistrzowi Węgorzewa.

§ 3. Uchwała wchodzi w życie po 14 dniach od opublikowania w Dzienniku Urzędowym Województwa Warmińsko-Mazurskiego.

Przewodniczący Rady
Aleksander Iwaniuk

Załącznik
do uchwały Nr LIII/376/06
Rady Miejskiej w Węgorzewie
z dnia 30 sierpnia 2006 r.

REGULAMIN STADIONU

Regulamin Stadionu Miejskiego w Węgorzewie, zwany dalej „regulaminem”, określa zasady korzystania z boisk, urządzeń i pomieszczeń stadionu miejskiego, położonego w Węgorzewie przy ul. Turystycznej 13, zwanego dalej „stadionem” i obowiązuje na całym jego terenie.

§ 1. 1. Stadion stanowi własność komunalną Gminy Węgorzewo.

2. Stadion jest obiektem użyteczności publicznej i służy do przeprowadzania rozgrywek sportowych, meczy, programowych, sportowych zajęć szkolnych oraz innych imprez rekreacyjno-sportowych.

3. Stadion może również służyć innym celom, w tym do odbywania doraźnych imprez o innym charakterze, w zakresie ustalonym przez Burmistrza Węgorzewa.

4. Do dyspozycji uczestników form określonych w § 2 pkt 2 i 3 oddaje się zaplecze sanitarno-socjalne.

§ 2. Ilekroć w niniejszym regulaminie jest mowa bez bliższego określenia o:

1) zajęciach - należy przez to rozumieć zajęcia sportowe, rozgrywki sportowe, mecze, imprezy rekreacyjno-sportowe oraz inne imprezy, o których mowa w § 1 ust. 3,

2) organizatorze imprezy - należy przez to rozumieć osobę prawną, osobę fizyczną lub jednostkę nie posiadającą osobowości prawnej, przeprowadzającą imprezę, o której mowa w § 1 ust. 2 i 3,

3) administratorze stadionu - należy przez to rozumieć Burmistrza Węgorzewa bądź upoważniony przez niego podmiot lub osobę.

§ 3. 1. Stadion nie jest powszechnie dostępny.

2. Rozgrywki sportowe, mecze, programowe zajęcia szkolne oraz inne imprezy rekreacyjno-sportowe odbywają się wg wcześniej ustalonego przez administratora stadionu harmonogramu tygodniowego/miesięcznego.

3. Za korzystanie ze stadionu pobierane są opłaty, zgodnie z obowiązującym cennikiem.

4. Opłaty za korzystanie ze stadionu, wysokość bonifikat, jak również przypadki, w jakich można zwolnić z opłat korzystających ze stadionu ustala Burmistrz Węgorzewa w drodze zarządzenia.

5. Udostępnienie organizatorowi imprezy stadionu lub jego części następuje na podstawie umowy zawartej przez organizatora imprezy z administratorem stadionu, na zasadach określonych w tej umowie oraz regulaminie.

6. Umowy zawierane w przedmiocie wykorzystania stadionu muszą być zgodne z powszechnie obowiązującym prawem.

§ 4. 1. Ze stadionu mogą korzystać, po zapoznaniu się z niniejszym regulaminem:

a) dzieci i młodzież szkolna pod nadzorem nauczyciela lub w przypadku innych zajęć pod nadzorem pełnoletniego opiekuna,

b) kluby i sekcje sportowe pod nadzorem instruktora lub trenera,

- c) zakłady pracy, instytucje, organizacje pod nadzorem prowadzącego,
- d) osoby fizyczne,
- e) uczestnicy oraz kibice wyłącznie na organizowanych imprezach sportowych z udziałem publiczności.

2. Przebywać na stadionie miejskim oraz korzystać z urządzeń sportowych mogą tylko osoby mające zajęcia sportowe lub posiadające ważną kartę wstępu lub inny dowód uprawniający do przebywania na obiekcie.

3. Gmina Węgorzewo nie ponosi odpowiedzialności za szkody doznane przez dzieci i młodzież przebywające na stadionie bez nadzoru nauczyciela, opiekuna, i instruktora lub trenera.

§ 5. 1. Osoby korzystające ze stadionu oraz prowadzące zajęcia zobowiązuje się do:

- a) punktualnego rozpoczynania i kończenia zajęć,
- b) utrzymania czystości na terenie obiektu stadionu,
- c) pobierania kluczy i zamykania szatni oraz sanitariatów,
- d) zabezpieczenia mienia wartościowego we własnym zakresie,
- e) przestrzegania przepisów bhp, p.poż., ewakuacyjnych, porządkowych,
- f) po zakończeniu zajęć, uporządkowania sprzętu sportowego i zdania kluczy,
- g) wyłączenia oświetlenia, zakręcania wody w szatniach i sanitariatach.

2. O wszystkich uszkodzeniach sprzętu, wyposażenia, urządzeń oraz występujących zagrożeniach należy natychmiast powiadomić administratora stadionu.

3. Obowiązuje zakaz korzystania z uszkodzonego sprzętu, wyposażenia grożącego wypadkiem.

4. Wszystkie osoby przebywające na terenie stadionu zobowiązane są do podporządkowania się poleceniom administratora stadionu, służb porządkowych i osób do tego upoważnionych.

5. Za bezpieczeństwo uczestników zajęć sportowych odpowiedzialność prawną ponosi osoba organizująca zajęcia (nauczyciel, opiekun, trener, instruktor organizator zajęć). Obowiązkiem tej osoby jest każdorazowe sprawdzenie przed zajęciami terenu stadionu pod względem bezpieczeństwa.

§ 6. 1. Do obowiązków organizatora imprezy należy w szczególności:

- 1) respektowanie postanowień regulaminu oraz zapewnienie ładu i porządku przed rozpoczęciem imprezy, w czasie jej trwania oraz po zakończeniu imprezy,
- 2) niedopuszczenie do uczestnictwa w imprezie osób nietrzeźwych lub odurzonych, a także osób zamierzających wnieść na teren Stadionu przedmioty wymienione w § 7 ust. 2,
- 3) usuwanie z terenu stadionu osób nie stosujących się do postanowień regulaminu, stwarzających zagrożenie dla życia lub zdrowia uczestników imprezy i innych osób dopuszczających się niszczenia mienia,

- 4) niezwłoczne podejmowanie działań mających na celu usunięcie zagrożenia życia lub zdrowia uczestników imprezy lub zapobieżenie niszczeniu mienia,
- 5) zapewnienie drożności wejść i wyjść na stadion oraz dróg na terenie stadionu, w tym zwłaszcza drogi ewakuacyjnej,
- 6) ustalenie z administratorem stadionu, przed rozpoczęciem imprezy, miejsc niedostępnych uczestnikom imprezy lub widzom oraz odpowiednie oznakowanie tych miejsc,
- 7) niezwłoczne poinformowanie administratora o szkodach w mieniu stadionu, powstałych w czasie trwania imprezy lub w związku z imprezą,
- 8) pokryć wszystkie koszty powstałe w związku z uszkodzeniem mienia.

2. Organizator imprezy odpowiada za bezpieczeństwo uczestników oraz kibiców podczas trwania imprez.

§ 7. 1. Każdy kto przebywa na terenie stadionu powinien zachowywać się tak, aby nie szkodził i nie zagrażał innym.

2. Zabrania się wnoszenia na teren stadionu przedmiotów:

- 1) broni wszelkiego rodzaju lub innych niebezpiecznych przedmiotów,
- 2) materiałów wybuchowych, fajerwerków, wyrobów pirotechnicznych, materiałów pożarowo niebezpiecznych,
- 3) substancji żrących lub farbujących,
- 4) środków odurzających lub substancji psychotropowych,
- 5) butelek, puszek, kubków, itp. wykonanych z kruchego, pękającego bądź twardego materiału,
- 6) napojów alkoholowych,
- 7) urządzeń z napędem mechanicznym służących do wytwarzania hałasu.

3. Ponadto zakazuje się:

- 1) wstępu osobom w stanie wskazującym na spożycie alkoholu lub użycie wszelkiego rodzaju środków odurzających,
- 2) wchodzenia na obszary, które nie są dopuszczalne dla widzów (boisko, szatnie, pomieszczenia służbowe itp.),
- 3) rzucania wszelkich przedmiotów,
- 4) rozniecania ognia,
- 5) spożywania alkoholu,
- 6) niszczenia wszelkiego rodzaju sprzętu znajdującego się na terenie stadionu,
- 7) zaśmiecania obiektu stadionu,
- 8) wprowadzania zwierząt, za wyjątkiem osób niewidomych, używających psów jako przewodników lub za wyjątkiem organizowania wystaw tych zwierząt,
- 9) wjeżdżania pojazdami mechanicznymi, bez zezwolenia administratora lub organizatora imprezy, za wyjątkiem pojazdów użytkowanych przez osoby niepełnosprawne.

§ 8. Korzystający i przebywający na terenie stadionu winni zastosować się do zaleceń zawartych w niniejszym regulaminie.

§ 9. Za wszelkie zniszczenia wynikłe z przyczyn niewłaściwego korzystania ze stadionu, urządzeń, sprzętu, itp. obciążony będzie korzystający lub przebywający na terenie stadionu, powodujący zniszczenie

2110

UCHWAŁA Nr XXXVI/254/06

Rady Gminy Dąbrówno

z dnia 31 sierpnia 2006 r.

w sprawie ustanowienia herbu i flagi Gminy Dąbrówno oraz ustalenia zasad z ich korzystania.

Na podstawie art. 18 ust. 2 pkt 13 ustawy z dnia 8 marca 1990 roku o samorządzie gminnym (Dz. U. z 2001 r. Nr 142, poz. 1591 z późn. zm.) i art. 3 ust. 1 ustawy z dnia 21 grudnia 1978 roku o odznakach i mundurach (Dz. U. Nr 31, poz. 130 z późn. zm.) oraz po uzyskaniu pozytywnej opinii Komisji Heraldycznej Rada Gminy Dąbrówno uchwala, co następuje:

§ 1. Ustanawia się herb Gminy Dąbrówno, który tworzy tarcza o czerwonym kolorze na której centralnie umieszczona jest srebrna lilia heraldyczna. Graficzny wzór herbu stanowi załącznik Nr 1 do niniejszej uchwały.

§ 2. Ustanawia się flagę Gminy Dąbrówno, którą tworzy prostokąt o proporcjach 5:8, koloru czerwonego, w którego centrum umieszczona jest biała lilia heraldyczna

obwiedziona czarnym cienkim konturem. Graficzny wzór flagi stanowi załącznik Nr 2 do niniejszej uchwały.

§ 3. Zasady używania herbu i flagi stanowią załącznik Nr 3 do niniejszej uchwały.

§ 4. Wykonanie uchwały powierza się Wójtowi Gminy Dąbrówno.

§ 5. Uchwała wchodzi w życie po upływie 14 dni od dnia ogłoszenia w Dzienniku Urzędowym Województwa Warmińsko-Mazurskiego.

Przewodniczący Rady Gminy
Maciej Jankowski

Załącznik Nr 1
do uchwały Nr XXXVI/2454/06
Rady Gminy Dąbrówno
z dnia 31 sierpnia 2006 r.

GRAFICZNY WZÓR HERBU



Odcień czerwieni w systemie CMYK: M 100% oraz C 100%

Załącznik Nr 2
do uchwały Nr XXXVI/254/06
Rady Gminy Dąbrówno
z dnia 31 sierpnia 2006 r.

GRAFICZNY WZÓR FLAGI



Odcień czerwieni w systemie CMYK: M 100% oraz C 100%

Załącznik Nr 3
do uchwały Nr XXXVI/254/06
Rady Gminy Dąbrówno
z dnia 31 sierpnia 2006 r.

ZASADY UŻYWANIA HERBU I FLAGI GMINY DĄBRÓWNO

1. Herb i flaga Gminy Dąbrówno są najważniejszym znakiem i symbolem lokalnej społeczności. Pozostają pod ochroną prawa cywilnego niezależnie od ochrony przewidzianej w innych przepisach prawa.

2. Herb i flaga gminy stanowią własność Gminy Dąbrówno.

3. Herb i flaga Gminy Dąbrówno mogą być używane w sposób zapewniający im należyty cześć i szacunek.

4. Prawo do używania herbu i flagi gminy przysługuje:

- a) organom gminy,
- b) jednostkom organizacyjnym gminy,
- c) ochotniczym strażom pożarnym i związkom ochotniczych straży pożarnych Gminy Dąbrówno,
- d) pracownikom Urzędu Gminy w Dąbrównie w zakresie ustalonym przez Wójta Gminy i radnym w sprawach związanych z wykonywaniem mandatu,
- e) kościołom i związkom wyznaniowym mającym siedzibę na terenie Gminy Dąbrówno.

5. Za zgodą Wójta Gminy herbu i flagi mogą używać do celów marketingowych lub oznaczania firmy osoby fizyczne i prawne prowadzące działalność gospodarczą.

6. Zgody nie wymaga rozpowszechnianie herbu i flagi gminy przez środki masowego przekazu.

7. Zabrania się używania herbu i flagi Gminy Dąbrówno na potrzeby kampanii wyborczych.

8. Herb może być umieszczany:

- a) w sali obrad Rady Gminy,
- b) na zewnątrz i wewnątrz budynków jednostek uprawnionych do jego używania,
- c) na pieczęciach, pismach i dokumentach organów Gminy Dąbrówno,
- d) na wizytówkach, publikacjach, biuletynach i materiałach promocyjnych (katalogi, foldery, pocztówki, plakietki, odznaki itp.) wydawanych przez Gminę Dąbrówno lub jej jednostki organizacyjne,
- e) na tablicach informacyjnych nazw ulic, placów i miejscowości z terytorium Gminy Dąbrówno,
- f) na stronach internetowych Gminy Dąbrówno, jej jednostek organizacyjnych oraz stronach internetowych organów gminy.

9. Flagę Gminy Dąbrówno można umieszczać w miejscach do tego przeznaczonych, w tym na budynkach i przed budynkami stanowiącymi siedziby urzędowe albo miejsca obrad organów:

- a) Rady Gminy Dąbrówno,
- b) Urzędu Gminy w Dąbrównie,
- c) w innych gminnych budynkach użyteczności publicznej Gminy Dąbrówno - z okazji uroczystości, świąt, rocznic państwowych, regionalnych i gminnych.

10. Flaga Gminy Dąbrówno może być wywieszana przez mieszkańców Gminy Dąbrówno z okazji uroczystości, świąt, rocznic państwowych, regionalnych i gminnych.

11. Używanie herbu i flagi Gminy Dąbrówno jest nieodpłatne za wyjątkiem używania ich do celów komercyjnych, wówczas udostępnienie herbu lub flagi następuje w formie odpłatnej.

12. Wójt może zakazać używania herbu i flagi, jeżeli podmiot uprawniony wykorzystuje herb lub flagę gminy w sposób niezapewniający należytej czci i szacunku, naraża dobre obyczaje, prestiż lub interes Gminy.

13. Podniesiona flaga musi mieć czytelne barwy i godło, nie może być brudna, pomięta i postrzępiona. Flagę zużytą należy spalić, co jest jedynym godnym sposobem jej zniszczenia.

2111

UCHWAŁA Nr XXXIX/245/06

Rady Powiatu w Gołdapi

z dnia 31 sierpnia 2006 r.

zmieniająca uchwałę w sprawie przyjęcia regulaminu przyznawania i przekazywania stypendiów na wyrównywanie szans edukacyjnych dla uczniów szkół ponadgimnazjalnych z Powiatu Gołdapskiego na rok szkolny 2005/2006 w ramach realizacji projektu „Pomoc stypendialna uczniom znajdującym się w trudnej sytuacji materialnej, uczącym się w szkołach ponadgimnazjalnych prowadzonych przez Powiat Gołdapski”.

Na podstawie art. 12 pkt 10a ustawy z dnia 5 czerwca 1998 roku o samorządzie powiatowym (Dz. U. z 2001 r. Nr 142, poz. 1592 z późn. zm.) uchwała się, co następuje:

§ 1. W regulaminie przyznawania i przekazywania stypendiów na wyrównywanie szans edukacyjnych dla uczniów szkół ponadgimnazjalnych z Powiatu Gołdapskiego na rok szkolny 2005/06 w ramach realizacji projektu „Pomoc stypendialna uczniom znajdującym się w trudnej sytuacji materialnej, uczącym się w szkołach ponadgimnazjalnych prowadzonych przez Powiat Gołdapski”, stanowiącym załącznik do uchwały Nr XXVIII/179/05 Rady Powiatu w Gołdapi z dnia 18 sierpnia 2005 r. § 8 pkt 1 otrzymuje brzmienie:

„§ 8 pkt 1 Stypendium na rok szkolny 2005/2006 przyznaje się w wysokości 1487 zł”.

§ 2. Traci moc uchwała Nr XXX/192/05 Rady Powiatu w Gołdapi z dnia 27 października 2005 r. zmieniająca

uchwałę w sprawie przyjęcia regulaminu przyznawania i przekazywania stypendiów na wyrównywanie szans edukacyjnych dla uczniów szkół ponadgimnazjalnych z Powiatu Gołdapskiego na rok szkolny 2005/2006 w ramach realizacji projektu „Pomoc stypendialna uczniom znajdującym się w trudnej sytuacji materialnej, uczącym się w szkołach ponadgimnazjalnych prowadzonych przez Powiat Gołdapski”.

§ 3. Wykonanie uchwały powierza się Zarządowi Powiatu.

§ 4. Uchwała wchodzi w życie po upływie 14 dni od dnia ogłoszenia w Dzienniku Urzędowym Województwa Warmińsko-Mazurskiego.

Przewodniczący Rady Powiatu
Stefan Piech

2112

UCHWAŁA Nr XXXIX/246/06

Rady Powiatu w Gołdapi

z dnia 31 sierpnia 2006 r.

w sprawie przyjęcia regulaminu przyznawania i przekazywania stypendiów na wyrównywanie szans edukacyjnych dla uczniów szkół ponadgimnazjalnych z Powiatu Gołdapskiego na rok szkolny 2006/2007 w ramach realizacji projektu „Pomoc stypendialna Powiatu Gołdapskiego dla uczniów znajdujących się w trudnej sytuacji materialnej na rok szkolny 2006/2007”.

Na podstawie art. 12 pkt 10a ustawy z dnia 5 czerwca 1998 roku o samorządzie powiatowym (Dz. U. z 2001 r. Nr 142, poz. 1592 z późn. zm.) uchwala się, co następuje:

§ 1. Uchwala się regulamin przyznawania i przekazywania stypendiów na wyrównywanie szans edukacyjnych dla uczniów szkół ponadgimnazjalnych z Powiatu Gołdapskiego na rok szkolny 2006/2007 w ramach realizacji projektu „Pomoc stypendialna Powiatu Gołdapskiego dla uczniów znajdujących się w trudnej sytuacji materialnej na rok szkolny 2006/2007”, stanowiący załącznik do uchwały.

§ 2. Wykonanie uchwały powierza się Zarządowi Powiatu.

§ 3. Uchwała wchodzi w życie po upływie 14 dni od dnia ogłoszenia w Dzienniku Urzędowym Województwa Warmińsko-Mazurskiego.

Przewodniczący Rady Powiatu
Stefan Piech

Załącznik
do uchwały Nr XXXIX/246/06
Rady Powiatu w Gołdapi
z dnia 31 sierpnia 2006 r.



ZPORR
Zintegrowany Program
Operacyjny
Rozwoju Regionalnego



REGULAMIN

PRYZNAWANIA I PRZEKAZYWANIA STYPENDIÓW NA WYRÓWNYWANIE SZANS EDUKACYJNYCH DLA UCZNIÓW SZKÓŁ PONADGIMNAZJALNYCH Z POWIATU GOŁDAPSKIEGO NA ROK SZKOLNY 2006/2007 W RAMACH REALIZACJI PROJEKTU „POMOC STYPENDIALNA POWIATU GOŁDAPSKIEGO DLA UCZNIÓW ZNAJDUJĄCYCH SIĘ W TRUDNEJ SYTUACJI MATERIALNEJ NA ROK SZKOLNY 2006/2007”

I Postanowienia ogólne

§ 1. Użyte w regulaminie określenia oznaczają:

1. „Obszary wiejskie” - tereny położone poza granicami administracyjnymi miast, miasta do 5 tyś. mieszkańców, miasta od 5 tyś. do 20 tyś. mieszkańców, w których nie ma szkół ponadgimnazjalnych w rozumieniu niniejszego Regulaminu.

2. „Trudna sytuacja materialna” - sytuacja gdy wysokość dochodu w przeliczeniu na osobę w rodzinie ucznia nie jest wyższa niż kwota uprawniająca do uzyskania świadczeń rodzinnych określona na podstawie art. 5 ust. 1-7 oraz ust. 9-10 ustawy z dnia 28 listopada 2003 r. o świadczeniach rodzinnych (Dz. U. z 2003 r. Nr 228, poz. 2255 z późn. zm.). W przypadku gdy rodzina lub osoba ucząca się utrzymuje się z gospodarstwa rolnego, przyjmuje się za podstawę obliczenia dochodu przeciętny dochód z ha przeliczeniowego ogłoszony do dnia 30 października każdego roku przez Prezesa GUS,

na podstawie przepisów ustawy z dnia 15 listopada 1984 r. o podatku rolnym (Dz. U. z 1993 r., Nr 94, poz. 431, z późn. zm.).

3. „Stypendium” - stypendium przyznawane uczniom szkół ponadgimnazjalnych zgodnie z Rozporządzeniem Ministra Gospodarki i Pracy z dnia 25 sierpnia 2004 r. w sprawie przyjęcia Uzupełnienia ZPORR 2004-2006 (Dz. U. Nr 200, poz. 2051) i niniejszym Regulaminem.

4. „ZPORR” - Zintegrowany Program Operacyjny Rozwoju Regionalnego - jeden z programów operacyjnych określający priorytety, kierunki i wysokość środków przeznaczonych na realizację polityki regionalnej państwa.

5. „U ZPORR” - Uzupełnienie Zintegrowanego Programu Operacyjnego Rozwoju Regionalnego.

6. „Regulamin” - regulamin przyznawania i przekazywania stypendiów na wyrównywanie szans edukacyjnych dla uczniów szkół ponadgimnazjalnych z

Powiatu Gołdapskiego na rok szkolny 2005/2006 w ramach realizacji projektu „Pomoc stypendialna uczniom znajdującym się w trudnej sytuacji materialnej, uczącym się w szkołach ponadgimnazjalnych prowadzonych przez Powiat Gołdapski”.

7. „Beneficjent” - Powiat Gołdapski - koordynator prac związanych z przygotowaniem i realizacją projektu pod nazwą „Pomoc stypendialna uczniom znajdującym się w trudnej sytuacji materialnej, uczącym się w szkołach ponadgimnazjalnych prowadzonych przez Powiat Gołdapski”.

8. „Instytucja Wdrażająca” - Urząd Marszałkowski Województwa Warmińsko - Mazurskiego w Olsztynie.

9. „Szkoła” - szkoła ponadgimnazjalna w rozumieniu art. 2 i 9 ustawy z dnia 7 września 1991 r. o systemie oświaty (Dz. U. z 2004 r. Nr 256, poz. 2572 ze zm.) publiczna lub niepubliczna o uprawnieniach szkoły publicznej, której ukończenie umożliwia uzyskanie świadectwa dojrzałości po zdaniu egzaminu maturalnego, dla której organem prowadzącym jest Powiat Gołdapski lub która jest dotowana przez Powiat Gołdapski - z wyłączeniem szkół dla dorosłych.

10. „Dyrektor” - dyrektor Szkoły będącej płatnikiem stypendium.

11. „Komisja” - komisja powołana zarządzeniem Dyrektora Szkoły działająca na podstawie niniejszego Regulaminu.

II. Instytucje prowadzące obsługę programu stypendialnego.

§ 2. 1. Przyznawanie i przekazywanie stypendiów następuje w drodze realizacji projektu pod nazwą „Pomoc stypendialna Powiatu Gołdapskiego dla uczniów znajdujących się w trudnej sytuacji materialnej, na rok szkolny 2006/2007”.

2. Realizacja projektu odbywa się na podstawie porozumień zawartych pomiędzy Beneficjentem a Szkołą.

§ 3. Prawa i obowiązki Szkoły określa porozumienie zawarte z Powiatem Gołdapskim. Wzór porozumienia stanowi załącznik Nr 3 do Regulaminu.

§ 4. 1. W celu zbadania wniosków uczniów, sporządzenia list uczniów zakwalifikowanych do otrzymania stypendium w Szkole powołuje się Komisję.

2. Członkowie Komisji są powoływani i odwoływani zarządzeniem Dyrektora.

3. W skład Komisji wchodzi:

- a) wicedyrektor jako Przewodniczący,
- b) pedagog szkolny,
- c) nauczyciel wychowawca,
- d) główny księgowy lub inny pracownik prowadzący obsługę finansową Szkoły.

4. Pracami Komisji kieruje i reprezentuje ją na zewnątrz Przewodniczący. Przewodniczący może wskazać spośród członków Komisji swego Zastępcę.

5. Do zadań Przewodniczącego lub z jego upoważnienia Zastępcy Przewodniczącego należy:

- a) zwoływanie posiedzeń Komisji,
- b) skreślanie z listy uczniów zakwalifikowanych do otrzymania stypendium w przypadkach przewidzianych Regulaminem.

6. Komisja działa na posiedzeniach w obecności większości jej składu.

7. Obsługę administracyjną zapewnia właściwa w Szkole komórka organizacyjna.

8. Z posiedzenia Komisji sporządza się protokół, który podpisują wszyscy członkowie Komisji obecni na posiedzeniu. Protokół sporządza wyznaczony przez Przewodniczącego członek Komisji.

9. Komisja w sprawach spornych podejmuje rozstrzygnięcia w drodze głosowania bezwzględną większością głosów jej składu. Wyniki głosowania odnotowywane są w protokole.

10. Rozstrzygnięcia Komisji są ostateczne i nie podlegają procedurze odwoławczej.

11. Komisja bada złożone przez uczniów wnioski pod względem ich kompletności i rzetelności.

12. Komisja może występować do ośrodków pomocy społecznej o weryfikację oświadczenia o spełnianiu przez stypendystę warunków otrzymywania stypendium.

13. Komisja sporządza listę podstawową i rezerwową uczniów zakwalifikowanych do otrzymania stypendium oraz listę wniosków odrzuconych.

14. Komisja przedkłada listę podstawową i rezerwową uczniów zakwalifikowanych do otrzymania stypendium Dyrektorowi Szkoły w celu jej zatwierdzenia.

15. Sporządzone listy: podstawowa i rezerwowa podlegają wywieszeniu na tablicy ogłoszeń w Szkole oraz na stronie internetowej Szkoły z zachowaniem przepisów ustawy z dnia 29 sierpnia 1997 r. o ochronie danych osobowych (Dz. U. z 2002 r. Nr 101, poz. 926).

III Formy pomocy.

§ 5. 1. Stypendia są przekazywane na cele wymienione w ust. 2 w formie wypłaty gotówkowej lub przelewu na konto Beneficjenta Ostatecznego.

2. Stypendia mogą być przekazane na całkowite lub częściowe pokrycie wydatków w zakresie:

- a) zakwaterowania w bursie, internacie lub na stacji,
- b) posiłków w stołówce szkoły, internatu lub prowadzonej przez inny podmiot, zakupu kanapek lub innych artykułów spożywczych zakupionych w sklepiku szkolnym,
- c) zakupu podręczników do nauki w szkołach ponadgimnazjalnych, zakup książek służących do nauki w szkołach ponadgimnazjalnych, jak:

encyklopedie, atlasy, tablice matematyczne, słowniki, lektury szkolne itp.,

- d) przejazdów do i ze szkoły środkami komunikacji zbiorowej a w sytuacji, gdy uczeń nie ma możliwości skorzystania ze środków komunikacji zbiorowej - wydatków poniesionych na paliwo za przejazdy do i ze szkoły samochodem osobowym w wysokości odpowiadającej maksymalnie cenie biletu na przejechanej trasie,
- e) czesnego za naukę w szkole ponadgimnazjalnej niepublicznej posiadającej uprawnienia szkoły publicznej,
- f) zakupu obuwia i stroju sportowego wymaganego na lekcjach wychowania fizycznego,
- g) obowiązkowego ubezpieczenia,
- h) zakupu materiałów piśmienniczych w szkołach technicznych,
- i) zakupu materiałów niezbędnych do wykonywania pracy dyplomowej,
- j) opłaty za dyplom,
- k) kosztu kursu prawa jazdy, jeżeli jest ono obligatoryjnie wymagane przez szkołę,
- l) zakupu plecaków, przyborów szkolnych, zeszytów, notesów, piórników, kalkulatorów,
- m) innych kosztów obligatoryjnie wymaganych przez szkołę, określonych zarządzeniem dyrektora szkoły,
- n) innych wydatków określonych w aktualnym Uzupelnieniu ZPORR.

12. Wypłata stypendium jest dokonywana:

- a) w przypadku uczniów małoletnich do rąk lub na wskazany rachunek bankowy ich rodziców lub opiekuna prawnego,
- b) w przypadku uczniów pełnoletnich do rąk ucznia lub na wskazany rachunek bankowy.

IV Warunki ubiegania się o stypendium

§ 6. 1. Do ubiegania się o stypendium uprawnieni są uczniowie, którzy spełniają łącznie następujące warunki:

- a) rozpoczynają lub kontynuują naukę w Szkole umożliwiającej otrzymanie świadectwa maturalnego,
- b) posiadają stałe zameldowanie na obszarze wiejskim nie krócej niż jeden rok,
- c) pochodzą z rodzin znajdujących się w trudnej sytuacji materialnej.

2. W przypadku, gdy liczba uczniów spełniających warunki określone w ust. 1 jest większa niż liczba stypendiów do rozdysponowania, pierwszeństwo w uzyskaniu stypendium mają uczniowie o najniższych dochodach.

V Wyłączenie ze wsparcia w ramach projektu

§ 7. O stypendium nie mogą ubiegać się:

1. Uczniowie, którzy są wychowankami domów dziecka.

2. Uczniowie otrzymujący stypendium na podstawie uchwały Nr 39/06 Rady Ministrów z dnia 28 marca 2006 r. w sprawie Rządowego programu wyrównywania szans edukacyjnych uczniów pochodzących z rodzin byłych pracowników państwowych przedsiębiorstw gospodarki rolnej na lata 2006-2008.

VI Zasady przyznawania stypendium.

§ 8. 1. Stypendium na rok szkolny 2006/2007 przyznaje się w wysokości nie niższej niż 1.000 zł i nie wyższej niż 2.500 zł.

2. Stypendium przyznaje się na okres 10 miesięcy roku szkolnego 2006/2007 z zastrzeżeniem ust. 3.

3. W przypadku gdy stypendium zostanie przyznane w trakcie roku szkolnego 2006/2007 ustala się je w wysokości i na okres proporcjonalny do czerwca 2007 r. poczynając od pierwszego dnia miesiąca kalendarzowego następującego po złożeniu oświadczenia, o którym mowa w § 10 ust. 1 Regulaminu.

4. Stypendia przyznaje się uczniom umieszczonym na liście podstawowej uczniów zakwalifikowanych do otrzymania stypendium wg kolejności umieszczenia ich na tej liście. Kolejność na liście wynika z wysokości wykazanych dochodów.

5. Niewykorzystane w ramach listy podstawowej kwoty stypendiów przyznaje się uczniom z listy rezerwowej według kolejności umieszczenia ich na tej liście. Kolejność na liście wynika z wysokości wykazanych dochodów.

6. Stypendia wypłacane są w wysokości określonej przez Beneficjenta i w terminach zależnych od wpływu środków na rachunek Szkoły. Szkoła jest płatnikiem stypendium dla uczniów pobierających naukę w tej Szkole.

VII Tryb rozpatrywania wniosków stypendialnych

§ 9. 1. Stypendia przyznawane są na wniosek ucznia z zastrzeżeniem ust. 2.

2. W imieniu uczniów małoletnich wnioski i oświadczenia składają w imieniu i na rzecz ucznia rodzice lub opiekunowie prawni. Wszelka korespondencja w tych przypadkach prowadzona jest z rodzicami lub opiekunami prawnymi.

3. Wnioski o przyznanie stypendium składa się w Szkole w terminie ogłoszonym przez Beneficjenta według wzoru stanowiącego załącznik, Nr 1 do Regulaminu.

4. Wniosek winien zawierać wszystkie załączniki wymienione we wzorze wniosku i winien być sporządzony wg objaśnień załączonych do wzoru wniosku.

5. Wnioski nie spełniające wymogów formalnych, o których mowa w ust. 4 nie będą rozpatrywane.

6. Komisja w terminie 14 dni od zakończenia przyjmowania wniosków analizuje złożone wnioski i sporządza listę podstawową i rezerwową uczniów zakwalifikowanych do otrzymania stypendium. Na listach umieszcza uczniów w kolejności wynikającej z wykazanych dochodów.

7. Przedłożone przez Komisję listy zatwierdza Dyrektor nie później, niż w terminie trzech dni.

8. Zatwierdzone listy przekazywane są do komórki organizacyjnej zajmującej się obsługą administracyjną projektu w Szkole.

9. Pracownik komórki wymienionej w ust. 8 wypełnia „Zawiadomienia o zakwalifikowaniu: do otrzymania stypendium”. Wzór zawiadomienia stanowi załącznik Nr 2 do Regulaminu. Zawiadomienia podpisuje Przewodniczący Komisji.

10. Pracownik komórki wymienionej w ust. 8 przesyła lub przekazuje niezwłocznie uczniom zawiadomienia za zwrotnym potwierdzeniem odbioru.

VIII Wypłata stypendium

§ 10. 1. Uczeń w terminie 7 dni od dnia otrzymania „Zawiadomienia o zakwalifikowaniu do otrzymania stypendium” zobowiązany jest potwierdzić fakt spełnienia warunków do jego otrzymywania oświadczeniem zgodnie ze wzorem stanowiącym załącznik Nr 5 do Regulaminu.

2. W przypadku nie złożenia oświadczenia, o którym mowa w ust. 1 Przewodniczący Komisji dokonuje skreślenia nazwiska i imienia ucznia z listy podstawowej uczniów zakwalifikowanych do otrzymania stypendium. Skreślenie potwierdza własnoręczną parafką na liście.

3. Stypendia przekazuje się na podstawie „Umowy przekazywania stypendium na rok szkolny 2006/2007” według wzoru stanowiącego załącznik Nr 4 do Regulaminu.

4. Stronami umowy są: Dyrektor oraz uczeń, a w przypadku uczniów małoletnich - ich rodzice lub opiekunowie prawni.

6. Warunkiem wypłaty stypendium jest otrzymanie przez Beneficjenta środków finansowych przeznaczonych na ten cel od Instytucji Wdrażającej.

IX Postanowienia końcowe

§ 11. 1. Uczeń zawiadamia Szkołę będącą płatnikiem stypendium w formie pisemnej, w terminie nie dłuższym niż 7 dni od dnia zaistnienia zdarzenia o:

- a) podjęciu nauki w innej szkole ze wskazaniem jej typu,
- b) zaprzestaniu spełniania warunków wymienionych w § 6 ust. 1.

2. Przy piśmie, o którym mowa w ust. 1 uczeń składa zaświadczenia wydane przez właściwe organy potwierdzające zaistniałe zdarzenia.

3. Uczeń, który w trakcie pobierania stypendium zmieni Szkołę na inną, której ukończenie umożliwia uzyskanie świadectwa dojrzałości nadal uprawniony jest do pobierania stypendium. Płatnikiem stypendium pozostaje Szkoła, z którą podpisał umowę.

4. W przypadkach określonych w ust. 1 oraz w przypadkach podjęcia przez Szkołę z urzędu informacji o:

- a) zaprzestaniu nauki przez ucznia przez okres dłuższy niż 30 dni,
- b) skreśleniu z listy uczniów zakwalifikowanych do otrzymywania stypendium uczeń traci prawo do otrzymywania stypendium.

5. Utrata stypendium następuje z końcem miesiąca kalendarzowego, w którym nastąpiło zdarzenie będące podstawą utraty prawa do stypendium.

6. Kwoty stypendium wypłacone uczniowi po utracie prawa do otrzymywania stypendium podlegają zwrotowi na wskazane przez Szkołę konto wraz z odsetkami w wysokości jak od zaległości podatkowych od dnia ich przekazania. W przypadku uczniów małoletnich zobowiązanymi do zwrotu są rodzice lub opiekunowie prawni.



ZPORR
Zintegrowany Program
Operacyjny
Rozwoju Regionalnego



Załącznik 1 do Regulaminu

WNIOSEK

o przyznanie „Stypendium na wyrównywanie szans edukacyjnych dla uczniów szkół ponadgimnazjalnych z Powiatu Gołdapskiego na rok szkolny 2006/2007” w ramach Zintegrowanego Programu Operacyjnego Rozwoju Regionalnego Działanie 2.2 „Wyrównanie szans edukacyjnych poprzez programy stypendialne” współfinansowanego z Europejskiego Funduszu Społecznego i z budżetu państwa.

Nazwisko ucznia		Miejsce złożenia wniosku
Imiona		Data złożenia wniosku
PESEL		
Imię matki		Nr telefonu do kontaktu
Imię ojca		
Informacja o szkole ponadgimnazjalnej		
Nazwa szkoły		
ulica		miejsowość
kod pocztowy		województwo
Adres stałego zameldowania		
ulica		miejsowość
kod pocztowy		województwo
Świadoma(-y) odpowiedzialności za podanie nieprawdziwych danych oświadczam, że:		
- moja rodzina składa się z osób, pozostających we wspólnym gospodarstwie domowym		
- średni miesięczny dochód netto, na jedną osobę w mojej rodzinie zgodnie z oświadczeniem Nr 3 wynosi zł.		
Krótkie wyjaśnienie dotyczące trudnej sytuacji materialnej w swojej rodzinie		
W załączeniu składam:		
- zgoda na przekazywanie danych osobowych (załącznik Nr 1),		
- oświadczenie o zapoznaniu się z Regulaminem (załącznik Nr 2),		
- oświadczenia o sytuacji rodzinnej i materialnej ucznia według wzoru stanowiącego (załącznik Nr 3) wraz z dokumentami potwierdzającymi treść oświadczenia,		
- zaświadczenie z Urzędu Gminy potwierdzające miejsce stałego zameldowania z podaniem okresu zameldowania wraz z datami urodzenia osób zameldowanych.		
Proszę o przyznanie stypendium		
..... podpis ucznia pełnoletniego	 podpis rodzica lub opiekuna prawnego ucznia małoletniego

Tabele poniżej wypełnia Komisja

Kwalifikuje się do otrzymania stypendium	Miesięczny dochód netto na członka rodziny w roku ustalony przez komisję wynosi	Sprawdzono pod względem formalnym
Nie kwalifikuje się do otrzymania stypendium zł podpis członka komisji



ZPORR
Zintegrowany Program
Operacyjny
Rozwoju Regionalnego



Załącznik Nr 1 do Wniosku

Zgoda na przekazywanie danych osobowych

Wyrażam zgodę na gromadzenie, przetwarzanie i przekazywanie danych osobowych, w tym danych chronionych, zbieranych do Podsystemu Monitorowania Europejskiego Funduszu Społecznego (zgodnie z art. 23 pkt 1 - ustawy z dnia 29 sierpnia 1997 r. o ochronie danych osobowych Dz. U. z 2002 r. Nr 101, poz. 926 ze zmianami).

Dane te wprowadzane są do systemu, którego celem jest gromadzenie informacji na temat osób i instytucji korzystających ze wsparcia w ramach Europejskiego Funduszu Społecznego oraz określenie efektywności realizowanych zadań w procesie badań ewaluacyjnych.

W związku z powyższym mam świadomość o celu zbierania tych danych oraz o prawie wglądu do swoich danych i możliwości ich poprawiania.

Gołdap, dnia 2006 r.

.....
czytelny podpis ucznia pełnoletniego
rodzica/opiekuna prawnego ucznia małoletniego



Załącznik Nr 2 do Wniosku

OŚWIADCZENIE

Oświadczam, że zapoznałam/m się z regulaminem przyznawania i przekazywania stypendiów na wyrównywanie szans edukacyjnych dla uczniów szkół ponadgimnazjalnych z Powiatu Gołdapskiego na rok szkolny 2006/2007 W ramach realizacji projektu „Pomoc stypendialna Powiatu Gołdapskiego dla uczniów znajdujących się w trudnej sytuacji materialnej na rok szkolny 2006/2007” oraz z objaśnieniami do wniosku.

Oświadczam, że w przypadku obowiązku zwrotu kwoty stypendium dokonam jej zwrotu wraz z należnymi odsetkami.

Gołdap, dnia 2006 r.

.....
czytelny podpis ucznia pełnoletniego
rodzica/opiekuna prawnego ucznia małoletniego



Załącznik 3 do Wniosku.

OŚWIADCZENIE

o dochodach rodziny wynikające z ustawy z dnia 28 listopada 2003 r. o świadczeniach rodzinnych (Dz. U. 2003 r. Nr 228, poz. 2255 z późn. zm.) oraz dochodach wynikające z ustawy z dnia 15 listopada 1984 r. o podatku rolnym (Dz. U. z 1993 r. Nr 94, poz. 431, z późn. zm.)

Imię i nazwisko ucznia/uczenicy

Imię i nazwisko studenta/ki

PESEL

Adres do korespondencji -

Imiona i nazwisko matki

Imiona i nazwisko ojca

Lp.	Imię i nazwisko członków rodziny, pozostających we wspólnym gospodarstwie domowym	Data urodzenia	Miejsce pracy - nauki	Stopień pokrewieństwa	Roczna wysokość dochodu netto w zł
1					
2					
3					
4					
5					
6					
7					
8					
9					
Łączny roczny dochód całego gospodarstwa domowego					

1. Roczny dochód na 1 członka gospodarstwa domowego wynosi (łącznie roczny dochód całego gospodarstwa domowego/liczba członków w rodzinie) zł

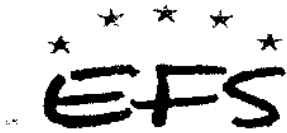
2. Dochód miesięczny na 1 członka wynosi (pkt 1/12 miesięcy) zł

Zobowiązuję się do uczestnictwa w monitoringu i ewaluacji projektu stypendialnego na zasadach określonych przez Beneficjenta, pod rygorem zwrotu pobranego stypendium.

Świadomy/a odpowiedzialności karnej z art. 233 § 1 kodeksu karnego, potwierdzam własnoręcznym podpisem prawdziwość danych zamieszczonych w deklaracji.

Gołdap, dnia 2006 r.

.....
czytelny podpis ucznia pełnoletniego
rodzica/opiekuna prawnego ucznia małoletniego



ZPORR
Zintegrowany Program
Operacyjny
Rozwoju Regionalnego



OBJAŚNIENIE DO WNIOSKU

o przyznanie „Stypendium na wyrównywanie szans edukacyjnych dla uczniów szkół ponadgimnazjalnych z Powiatu Gołdapski na rok szkolny 2006/2007” w ramach Zintegrowanego Programu Operacyjnego Rozwoju Regionalnego Działanie 2.2 „Wyrównanie szans edukacyjnych poprzez programy stypendialne” współfinansowanego z Europejskiego Funduszu Społecznego i z budżetu państwa.

I. Składając oświadczenie o dochodach rodziny, wynikających z ustawy z dnia 28 listopada 2003 r. o świadczeniach rodzinnych (Dz. U. 2003 r. Nr 228, poz. 2255 z późn. zm.) należy uwzględnić, że:

1. Za dochód uważa się, po odliczeniu kwot alimentów świadczonych na rzecz innych osób:

a) przychody podlegające opodatkowaniu na zasadach ogólnych na podstawie przepisów o podatku dochodowym od osób fizycznych, pomniejszone o koszty uzyskania przychodu, należny podatek dochodowy od osób fizycznych, zapłacone składki na ubezpieczenia społeczne nie zaliczone do kosztów uzyskania przychodu oraz zapłacone składki na ubezpieczenie zdrowotne,

b) deklarowany w oświadczeniu dochód z działalności podlegającej opodatkowaniu na podstawie przepisów o zryczałtowanym podatku dochodowym od niektórych przychodów osiąganych przez osoby fizyczne, pomniejszony o należny zryczałtowany podatek dochodowy i zapłacone składki na ubezpieczenia społeczne i zdrowotne,

c) inne dochody nie podlegające opodatkowaniu na podstawie przepisów o podatku dochodowym od osób fizycznych:

- renty określone w przepisach o zaopatrzeniu inwalidów wojennych i wojskowych oraz ich rodzin,
- renty wypłacone osobom represjonowanym i członkom ich rodzin, przyznane na zasadach określonych w przepisach o zaopatrzeniu inwalidów wojennych i wojskowych oraz ich rodzin,
- świadczenia pieniężne oraz ryczałt energetyczny określone w przepisach o świadczeniu pieniężnym i uprawnieniach przysługujących żołnierzom zastępczej służby wojskowej przymusowo zatrudnianym w kopalniach węgla, kamieniołomach, zakładach rud uranu i batalionach budowlanych,
- dodatek kombatancki, ryczałt energetyczny i dodatek kompensacyjny określone w przepisach o kombatanach oraz niektórych osobach będących ofiarami represji wojennych i okresu powojennego,
- świadczenie pieniężne określone w przepisach o świadczeniu pieniężnym przysługującym osobom deportowanym do pracy przymusowej oraz osadzonym w obozach pracy przez III Rzeszę Niemiecką lub Związek Socjalistycznych Republik Radzieckich,
- emerytury i renty otrzymywane przez osoby, które utraciły wzrok w wyniku działań wojennych w

latach 1939-1945 lub eksplozji pozostałych po tej wojnie niewypałów i niewybuchów,

- renty inwalidzkie z tytułu inwalidztwa wojennego, kwoty zaopatrzenia otrzymywane przez ofiary wojny oraz członków ich rodzin, renty wypadkowe osób, których inwalidztwo powstało w związku z przymusowym pobytem na robotach w III Rzeszy Niemieckiej w latach 1939-1945, otrzymywane z zagranicy,
- zasiłki chorobowe określone w przepisach o ubezpieczeniu społecznym rolników oraz w przepisach o systemie ubezpieczeń społecznych,
- środki bezzwrotnej pomocy zagranicznej otrzymywane od rządów państw obcych, organizacji międzynarodowych lub międzynarodowych instytucji finansowych, pochodzące ze środków bezzwrotnej pomocy przyznanych na podstawie jednostronnej deklaracji lub umów zawartych z tymi państwami, organizacjami lub instytucjami przez Radę Ministrów, właściwego ministra lub agencje rządowe, w tym również w przypadkach, gdy przekazanie tych środków jest dokonywane za pośrednictwem podmiotu upoważnionego do rozdzielania środków bezzwrotnej pomocy zagranicznej na rzecz podmiotów, którym służyć ma ta pomoc,
- należności ze stosunku pracy lub z tytułu stypendium osób fizycznych mających miejsce zamieszkania na terytorium Rzeczypospolitej Polskiej, przebywających czasowo za granicą - w wysokości odpowiadającej równowartości diet z tytułu podróży służbowej poza granicami kraju ustalonych dla pracowników zatrudnionych w państwowych lub samorządowych jednostkach sfery budżetowej i na podstawie ustawy z dnia 26 czerwca 1974 r. - Kodeks pracy (Dz. U. z 1998 r. Nr 21, poz. 94 z późn. zm.),
- należności pieniężne wypłacone policjantom, żołnierzom, celnikom i pracownikom jednostek wojskowych i jednostek policyjnych użytych poza granicami państwa w celu udziału w konflikcie zbrojnym lub wzmocnienia sił państwa albo państw sojuszniczych, misji pokojowej, akcji zapobieżenia aktom terroryzmu lub ich skutkom, a także należności pieniężne wypłacone żołnierzom, policjantom, celnikom i pracownikom pełniącym funkcje obserwatorów w misjach pokojowych organizacji międzynarodowych i sił wielonarodowych,
- należności pieniężne ze stosunku służbowego otrzymywane w czasie służby kandydackiej przez funkcjonariuszy Policji, Państwowej Straży Pożarnej, Straży Granicznej i Biura Ochrony

- Rządu, obliczone za okres, w którym osoby te uzyskały dochód,
- wynagrodzenia członków rolniczych spółdzielni produkcyjnych z tytułu użytkowania przez spółdzielnię wniesionych wkładów gruntowych,
 - alimenty na rzecz dzieci,
 - stypendia określone w przepisach o systemie oświaty, o szkolnictwie wyższym oraz w przepisach o stopniach naukowych i tytule naukowym oraz o stopniach i tytule w zakresie sztuki,
 - kwoty diet nieopodatkowane podatkiem dochodowym od osób fizycznych, otrzymywane przez osoby wykonujące czynności związane z pełnieniem obowiązków społecznych i obywatelskich,
 - należności pieniężne otrzymywane z tytułu wynajmu pokoi gościnnych w budynkach mieszkalnych położonych na terenach wiejskich w gospodarstwie rolnym osobom przebywającym na wypoczynku oraz uzyskane z tytułu żywienia tych osób,
 - dodatki za tajne nauczanie określone w ustawie z dnia 26 stycznia 1982 r. - Karta Nauczyciela (Dz. U. z 2003 r. Nr 118, poz. 1112, z późn. zm.),
 - dochody uzyskane z działalności gospodarczej prowadzonej na podstawie zezwolenia na terenie specjalnej strefy ekonomicznej określonej w przepisach o specjalnych strefach ekonomicznych,
 - ekwiwalenty pieniężne za deputaty węglowe określone w przepisach o komercjalizacji, restrukturyzacji i prywatyzacji przedsiębiorstwa państwowego „Polskie Koleje Państwowe”,
 - ekwiwalenty z tytułu prawa do bezpłatnego węgla określone w przepisach o restrukturyzacji górnictwa węgla kamiennego w latach 2003-2006,
 - świadczenia określone w przepisach o wykonywaniu mandatu posła i senatora.

2. Przy ustalaniu dochodu na osobę w rodzinie ucznia, w składzie rodziny uwzględnia się: rodziców, opiekunów prawnych, opiekunów faktycznych oraz pozostające na ich utrzymaniu dzieci w wieku do ukończenia 25 lat lub bez względu na wiek jeżeli dziecko jest niepełnosprawne.

3. Dziecko - oznacza to dziecko własne, małżonka, przysposobione oraz dziecko, w sprawie którego toczy się postępowanie o przysposobienie, dziecko znajdujące się pod opieką prawną lub dziecko przebywające w rodzinie zastępczej.

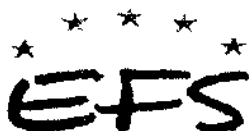
4. Dziecko niepełnosprawne - dziecko legitymujące się orzeczeniem o niepełnosprawności lub o stopniu niepełnosprawności, określonym w przepisach o rehabilitacji zawodowej i społecznej oraz zatrudnieniu osób niepełnosprawnych.

Podstawa prawna: art. 3 ustawy o świadczeniach rodzinnych z dnia 28 listopada 2004 r. (Dz. U. Nr 228, poz. 2255 z późn. zm.).

II. Składając oświadczenie o dochodach wynikających z ustawy z dn. 15 listopada 1984 r. o podatku rolnym (Dz. U. z 1993 r. Nr 94, poz. 431, z późn. zm.), należy pamiętać, że:

1. Gospodarstwo rolne - stanowi gospodarstwo rolne w rozumieniu przepisów o podatku rolnym.

2. W przypadku gdy rodzina lub osoba ucząca się utrzymuje się z gospodarstwa rolnego, przyjmuje się za podstawę obliczenia dochodu przeciętny dochód z 1 ha przeliczeniowego, ogłaszany do dnia 20 października każdego roku przez Prezesa GUS, na podstawie przepisów ustawy z dnia 15 listopada 1984 r. o podatku rolnym (Dz. U. z 1993 r. Nr 94, poz. 431, z późn. zm.).



ZPORR
Zintegrowany Program
Operacyjny
Rozwoju Regionalnego



Wykaz dokumentów do ustalenia średniego dochodu miesięcznego na 1 osobę w rodzinie.

1. Zaświadczenia z urzędu skarbowego o wysokości dochodów uzyskanych przez członków rodziny w roku kalendarzowym poprzedzającym datę złożenia wniosku, jeżeli dochody te podlegają opodatkowaniu podatkiem dochodowym od osób fizycznych na zasadach ogólnych.
2. Zaświadczenia z urzędu skarbowego o wysokości należnego zryczałtowanego podatku dochodowego za dany rok albo decyzję lub decyzje ustalające wysokość podatku dochodowego w formie karty podatkowej.
3. Oświadczenia członków rodziny o wysokości uzyskanego dochodu w roku kalendarzowym poprzedzającym datę złożenia wniosku, jeżeli członkowie rodziny rozliczają się na podstawie przepisów o zryczałtowanym podatku dochodowym od niektórych przychodów osiągniętych przez osoby fizyczne.
4. Oświadczenia członków rodziny o wysokości uzyskanego innego dochodu w roku kalendarzowym poprzedzającym datę złożenia wniosku nie podlegającego opodatkowaniu.
5. Zaświadczenie właściwego organu gminy o wielkości gospodarstwa rolnego wyrażonej w hektarach przeliczeniowych ogólnej powierzchni w roku kalendarzowym poprzedzającym datę złożenia wniosku albo nakaz płatniczy za ten rok.
6. Przekazy lub przelewy pieniężne dokumentujące wysokość alimentów, jeżeli członkowie rodziny są zobowiązani wyrokiem sądu lub ugodą sądową do ich płacenia na rzecz osoby spoza rodziny.

7. Kopia odpisu wyroku sądu zasądającego alimenty na rzecz osób w rodzinie lub kopię odpisu protokołu posiedzenia zawierającego - treść ugody sądowej, przekazy lub przelewy pieniężne dokumentujące faktyczną wysokość otrzymanych alimentów, w przypadku uzyskania alimentów niższych niż zasądzone w wyroku lub ugodzie sądowej, oraz zaświadczenie komornika o całkowitej lub częściowej bezskuteczności egzekucji alimentów, a także o wysokości wyegzekwowanych alimentów.

8. Zaświadczenie o wysokości ponoszonej opłaty za pobyt członka rodziny, przebywającego w roku kalendarzowym poprzedzającym datę złożenia wniosku, w instytucji zapewniającej całodobowe utrzymanie.

9. Zaświadczenia o uczęszczaniu rodzeństwa lub dzieci studenta do szkoły lub szkoły wyższej.



ZPORR
Zintegrowany Program
Operacyjny
Rozwoju Regionalnego



Załącznik Nr 2 do Regulaminu

Zawiadomienie o przyznaniu stypendium

Zawiadamiam, że uczniowi/uczennicy
zamieszkałemu/ej
zostało przyznane stypendium w wysokości zł na rok szkolny 2006/2007.

Jednocześnie przypominani o obowiązku potwierdzenia w terminie 7 dni od otrzymania niniejszego zawiadomienia faktu spełnienia warunków do otrzymywania stypendium zgodnie ze wzorem stanowiącym załącznik Nr 5 do Regulaminu.

W przypadku nie złożenia oświadczenia Przewodniczący Komisji dokona skreślenia ucznia z listy podstawowej stypendystów.

W związku z tym proszę o zgłoszenie się do sekretariatu szkoły (wraz z ewentualnym numerem rachunku bankowego)w celu podpisania „Umowy przekazywania stypendium na rok szkolny 2006/2007” w nieprzekraczalnym terminie do 2006 r.

.....
pieczętka z adresem szkoły

.....
Przewodniczący Komisji

Gołdap, dnia 2006 r.

W załączeniu:
Oświadczenie o spełnieniu warunków do otrzymania stypendium.



ZPORR
Zintegrowany Program
Operacyjny
Rozwoju Regionalnego



Załącznik Nr 3 do Regulaminu

POROZUMIENIE

zawarte w dniu 2006 roku

pomiędzy Powiatem Gołdapskim z siedzibą w Gołdapi ul. Krótka 1

zwanym dalej Beneficjentem, reprezentowanym przez:

1. - Starosta
2. - Wicestarosta

przy kontrasygnacie Skarbnika -

a

zwaną dalej Szkołą, reprezentowaną przez:

1. - Dyrektora Szkoły
2.

Mocą niniejszego porozumienia Strony postanowiły, co następuje:

§ 1. Przedmiotem porozumienia jest określenie zasad i trybu współpracy Stron w zakresie realizacji projektu stypendialnego dla uczniów publicznych i niepublicznych szkół ponadgimnazjalnych, umożliwiających uzyskanie świadectwa maturalnego, pochodzących z terenów wiejskich i znajdujących się w trudnej sytuacji materialnej, który realizowany jest w ramach Działania 2.2 Zintegrowanego Programu Operacyjnego Rozwoju Regionalnego „Wyrównywanie szans edukacyjnych poprzez programy stypendialne”, współfinansowanego ze środków Europejskiego Funduszu Społecznego oraz budżetu państwa.

§ 2. 1. Beneficjent jest zobowiązany do:

- a) przyjęcia regulaminem przyznawania i przekazywania stypendiów na wyrównywanie szans edukacyjnych dla uczniów szkół ponadgimnazjalnych z Powiatu Gołdapskiego na rok szkolny 2006/2007 W ramach realizacji projektu „Pomoc stypendialna Powiatu Gołdapskiego dla uczniów znajdujących się w trudnej sytuacji materialnej na rok szkolny 2006/2007” przekazywania środków finansowych na stypendia do Szkoły,
- b) rozliczania środków przekazanych Szkole,
- c) prowadzenia sprawozdawczości z realizacji projektu i jego monitorowanie,
- d) przechowywania dokumentacji przekazanej przez Szkołę.

2. Szkoła jest zobowiązana do:

- a) przyjmowania i rozpatrywania wniosków uczniów o przyznanie stypendiów, zgodnie z przyjętym przez Beneficjenta projektem Regulaminu przyznawania i przekazywania stypendiów na wyrównywanie szans edukacyjnych dla uczniów szkół ponadgimnazjalnych z Powiatu Gołdapskiego na rok szkolny 2006/2007,
- b) przekazywania stypendium uczniom szkoły,
- c) rozliczania otrzymanych środków od Beneficjenta,
- d) przechowywania dokumentacji nie podlegającej przekazaniu Beneficjentowi.

§ 3. Beneficjent upoważnia Szkołę do podejmowania czynności prawnych związanych z realizacją projektu stypendialnego w granicach określonych Regulaminem przyznawania i przekazywania stypendiów na wyrównywanie szans edukacyjnych dla uczniów szkół ponadgimnazjalnych na rok szkolny 2006/2007.

Podejmowanie przez Szkołę czynności nie objętych Regulaminem wymaga zgody Beneficjenta projektu.
 Odpowiedzialność z tytułu prawidłowej realizacji niniejszego Porozumienia w Szkole ponosi jej Dyrektor.

§ 4. 1. Szkoła zobowiązana jest do założenia wydzielonego rachunku bankowego lub subkonta przy rachunku bieżącym.

2. Środki finansowe związane z realizacją projektu stypendialnego, będą przekazywane Szkole na zasadach określonych w umowie finansowania projektu zawartej pomiędzy Beneficjentem a Urzędem Marszałkowskim Województwa Warmińsko - Mazurskiego.

3. Przekazane środki finansowe przeznacza się na wypłatę stypendiów oraz na pokrycie kosztów administracyjnych Szkoły związanych z realizacją projektu stypendialnego.

4. Wysokość wydatków na koszty administracyjne ustala Beneficjent.

5. Poniesienie wydatków jest dokumentowane w sposób wskazany przez Beneficjenta.

§ 5. Beneficjent ma prawo wglądu i kontroli dokumentów związanych z realizacją Porozumienia. Szkoła zobowiązana jest na żądanie Beneficjenta składać wyjaśnienia.

§ 6. Zmiana Porozumienia wymaga formy pisemnej pod rygorem nieważności.

§ 7. Porozumienie sporządzono w 2 jednobrzmiących egzemplarzach, po jednej dla każdej ze stron Porozumienia.

§ 8. Porozumienie wchodzi w życie z dniem podpisania i dotyczy roku szkolnego 2006/2007.

.....
Dyrektor

.....
Beneficjent

.....
Beneficjent

.....
Główny Księgowy

.....
Skarbnik Powiatu



ZPORR
Zintegrowany Program
Operacyjny
Rozwoju Regionalnego



Załącznik Nr 4 do Regulamin

**UMOWA NR 2006
PRZEKAZYWANIA STYPENDIUM NA ROK SZKOLNY 2006/2007**

Zawarta w dniu.....2006 roku pomiędzy:

Nazwa i adres szkoły
reprezentowaną przez: - Dyrektora
zwaną dalej Szkołą

a uczniem/uczennicą
data i miejsce urodzenia
PESEL
zamieszkałym/ą w
reprezentowanym przez (w przypadku małoletnich uczniów wpisać imię i nazwisko rodzica lub opiekuna prawnego)
zwanym dalej Uczniem

§ 1. 1. Umowa dotyczy przekazywania stypendium finansowanego ze środków Europejskiego Funduszu Społecznego oraz ze środków budżetu państwa w ramach Działania 2.2 Zintegrowanego Programu Operacyjnego Rozwoju Regionalnego „Wyrównywanie szans edukacyjnych poprzez programy stypendialne ”.

2. Ilekroć w umowie stanowi się o Regulaminie oznacza to zgodność z regulaminem przyznawania i przekazywania stypendiów na wyrównywanie szans edukacyjnych dla uczniów szkół ponadgimnazjalnych z Powiatu Gołdapskiego na rok szkolny 2006/2007 W ramach realizacji projektu „Pomoc stypendialna Powiatu Gołdapskiego dla uczniów znajdujących się w trudnej sytuacji materialnej na rok szkolny 2006/2007” przyjętym uchwałą Nr Rady Powiatu w Gołdapi z dnia 2006 roku.

§ 2. Szkołą zobowiązuje się do przekazywania stypendium w wysokości zł w roku szkolnym 2006/2007.

§ 3. Uczeń zobowiązuje się do wykorzystania stypendium zgodnie z Regulaminem.

§ 4. Wypłata stypendium jest dokonywana: (wybrać formę wypłaty)

a) gotówką

b) przelewem na rachunek Nr

§ 5. Uczeń/uczennica traci prawo do stypendium w przypadkach wskazanych w Regulaminie.

§ 6. Zasady zwrotu kwoty stypendium określa Regulamin.

§ 7. Zmiany umowy wymagają dla swej ważności formy pisemnej.

§ 8. Umowę sporządzono w dwóch egzemplarzach po jednej dla każdej ze stron

.....
czytelny podpis ucznia pełnoletniego rodzica
/opiekuna prawnego ucznia małoletniego

.....
podpis Dyrektora Szkoły



ZPORR
Zintegrowany Program
Operacyjny
Rozwoju Regionalnego



Załącznik Nr 5 do Regulaminu

Imię i nazwisko

Adres zameldowania

PESEL

OŚWIADCZENIE

Oświadczam, że na dzień dzisiejszy spełniam warunki do otrzymania stypendium zawarte w § 6 ust. 1 Regulaminu przyznawania stypendium.

Jednocześnie zobowiązuje się (zawiadomić płatnika o okolicznościach zawartych w § 11 ust. 1 w/w regulaminu w terminie 7 dni od ich zaistnienia.

Gołdap, dnia.....2006 r.

.....
podpis stypendysty

Załącznik PIT-2C

2113

UCHWAŁA Nr XXXIX/247/06

Rady Powiatu w Gołdapi

z dnia 31 sierpnia 2006 r.

w sprawie przyjęcia regulaminu przyznawania i przekazywania stypendiów na wyrównywanie szans edukacyjnych dla studentów z Powiatu Gołdapskiego na rok akademicki 2006/2007 w ramach realizacji projektu „Pomoc stypendialna Powiatu Gołdapskiego studentom z obszarów zmarginalizowanych na rok akademicki 2006/2007”.

Na podstawie art. 12 pkt 10a ustawy z dnia 5 czerwca 1998 roku o samorządzie powiatowym (Dz. U. z 2001 r. Nr 142, poz. 1592 z późn. zm.) uchwala się, co następuje:

§ 1. Uchwala się regulamin przyznawania i przekazywania stypendiów na wyrównywanie szans edukacyjnych dla studentów z Powiatu Gołdapskiego na rok akademicki 2006/2007 w ramach realizacji projektu „Pomoc stypendialna Powiatu Gołdapskiego studentom z obszarów zmarginalizowanych na rok akademicki 2006/2007” stanowiący załącznik do uchwały.

§ 2. Wykonanie uchwały powierza się Zarządowi Powiatu.

§ 3. Uchwała wchodzi w życie po upływie 14 dni od dnia ogłoszenia w Dzienniku Urzędowym Województwa Warmińsko-Mazurskiego.

Przewodniczący Rady Powiatu
Stefan Piech

Załącznik
do uchwały Nr XXXIX/247/06
Rady Powiatu w Gołdapi
z dnia 31 sierpnia 2006 r.



ZPORR
Zintegrowany Program
Operacyjny
Rozwoju Regionalnego



REGULAMIN PRYZNAWANIA I PRZEKAZYWANIA STYPENDIÓW NA WYRÓWNYWANIE SZANS EDUKACYJNYCH DLA STUDENTÓW Z POWIATU GOŁDAPSKIEGO NA ROK AKADEMICKI 2006/2007 W RAMACH REALIZACJI PROJEKTU „POMOC STYPENDIALNA POWIATU GOŁDAPSKIEGO STUDENTOM Z OBSZARÓW MARGINALIZOWANYCH NA ROK AKADEMICKI 2006/2007”

I Postanowienia ogólne

§ 1. Użyte w regulaminie określenia oznaczają:

1. „Starosta” - Starostę Gołdapskiego.
2. „Zarząd Powiatu” - Zarząd Powiatu w Gołdapi.
3. „Rada Powiatu” - Radę Powiatu w Gołdapi.
4. „Starostwo” - Starostwo Powiatowe w Gołdapi.
5. „Obszary zmarginalizowane” - obszary wiejskie (tereny położone poza granicami administracyjnymi miast), miasta do 20 tyś. mieszkańców, obszary kwalifikujące się do wsparcia w ramach Działania 3.2 ZPORR, zdegradowane dzielnice miast i, obszary przemysłowe i powojkowe wyznaczone Lokalnym Programem Rewitalizacji.

6. „Trudna sytuacja materialna” - sytuację gdy wysokość dochodu w przeliczeniu na osobę w rodzinie studenta nie jest wyższa niż kwota uprawniająca do uzyskania świadczeń rodzinnych określona na podstawie art. 5 ust. 1-7 oraz 9-10

ustawy z dnia 28 listopada 2003 r. o świadczeniach rodzinnych (Dz. U. 2002 Nr 228) dochodu przeciętny dochód z ha przeliczeniowego ogłoszony do dnia 30 października każdego roku przez Prezesa GUS, na podstawie przepisów ustawy z dnia 15 listopada 1984 r. o podatku rolnym (Dz. U. z 1993 r., Nr 94, poz. 43 z późn. zm.).

7. „Student samodzielny finansowo” - osobę spełniającą łącznie następujące warunki:

1. Posiadała stałe źródło dochodów w ostatnim roku podatkowym.

2. Posiada stałe źródło dochodów w roku bieżącym.

3. Jej miesięczny dochód w wymienionych okresach nie jest mniejszy od minimalnego wynagrodzenia za pracę pracowników, ogłaszanego na podstawie odrębnych przepisów, obowiązującego w ostatnim miesiącu ostatniego roku podatkowego w przypadku dochodu studenta z ostatniego roku podatkowego i obowiązującego w miesiącu złożenia wniosku o udzielenie stypendium w przypadku dochodu studenta z roku bieżącego.

8. „Student” - osobę pobierającą naukę w państwowych i niepaństwowych w szkołach wyższych prowadzonych w systemie dziennym, wieczorowym, zaocznym i eksternistycznym. Za szkoły wyższe uznaje się jednostki działające na podstawie przepisów ustawy z dnia 12 września 1990 roku o szkolnictwie wyższym (Dz. U. Nr 65, poz. 385 z późn. zm.) oraz ustawy z dnia 26 czerwca 1997 roku o wyższych szkołach zawodowych (Dz. U. Nr 96, poz. 590 z późn. zm.).

9. „Osoba ucząca się” - osobę pełnoletnią uczącą się, nie pozostającą na utrzymaniu rodziców w związku z ich śmiercią lub z zasądzeniem od rodziców na jej rzecz alimentów, jeżeli wyrok sądu orzekający alimenty został wydany przed osiągnięciem pełnoletności przez osobę uczącą się.

10. „Stypendium” - stypendium przyznawane studentom zgodnie z Rozporządzeniem Ministra Gospodarki i Pracy z dnia 25 sierpnia 2004 r. w sprawie przyjęcia Uzupełnienia ZPORR 2004 - 2006 (Dz. U. Nr 200, poz. 2051, z późniejszymi zmianami) na podjęcie lub kontynuowanie nauki w państwowych i niepaństwowych szkołach wyższych w systemie dziennym, wieczorowym, zaocznym, eksternistycznym.

11. „ZPORR” - Zintegrowany Program Operacyjny Rozwoju Regionalnego - jeden z programów operacyjnych określający priorytety, kierunki i wysokość środków przeznaczonych na realizację polityki regionalnej państwa.

12. „UZPORR” - Uzupełnienie Zintegrowanego Programu Operacyjnego Rozwój i Regionalnego.

13. „Regulamin” - regulamin przyznawania i przekazywania stypendiów na wyrównywanie szans edukacyjnych dla studentów z Powiatu Gołdapskiego na rok akademicki 2006/2007 w ramach ZPORR Priorytet II, Działanie 2.2.

14. „Beneficjent” - Powiat Gołdapski.

15. „Beneficjent Ostateczny” - studenta pochodzącego z obszarów zmarginalizowanych, o trudnej sytuacji materialnej, któremu przyznano stypendium w ramach projektu pod nazwą „Pomoc stypendialna Powiatu Gołdapskiego studentom z obszarów zmarginalizowanych na rok akademicki 2006/2007”.

16. „Instytucja wdrażająca” - Urząd Marszałkowski Województwa Warmińsko-Mazurskiego w Olsztynie.

17. „Komisja” - komisję do spraw stypendiów dla studentów - powoływaną przez Beneficjenta.

§ 2. 1. W celu zbadania wniosków studentów oraz sporządzenia list studentów zakwalifikowanych do otrzymania stypendium powołuje się 4 osobową Komisję.

2. Członkowie Komisji są powoływani i odwoływani zarządzeniem Starosty.

3. W skład Komisji wchodzi:

- a) Wicestarosta jako Przewodniczący;
- b) jeden pracownik Wydziału Finansowego Starostwa;
- c) dwaj pracownicy Wydziału Polityki Społecznej.

4. Pracami Komisji kieruje i reprezentuje ją na zewnątrz Przewodniczący lub z jego upoważnienia Z-ca Przewodniczącego wskazany przez Przewodniczącego.

5. Do zadań Przewodniczącego należy także:

- a) skreślanie studentów z listy zakwalifikowanych do otrzymania stypendiów w przypadkach przewidzianych Regulaminem,
- b) współuczestniczenie w podpisaniu umowy w sprawie przekazywania stypendium.

6. Obsługę prawną Komisji zapewnia radca prawny Starostwa, a obsługę administracyjną Wydział Polityki Społecznej.

7. Komisja działa na posiedzeniach zwoływanych przez Przewodniczącego Komisji, w obecności większości jej składu.

8. Z posiedzenia Komisji sporządza się protokół, który podpisują wszyscy członkowie Komisji obecni na posiedzeniu. Protokół sporządza wyznaczony przez Przewodniczącego członek Komisji.

9. Komisja w sprawach spornych podejmuje rozstrzygnięcia w drodze głosowania bezwzględną większością głosów. Wyniki głosowania odnotowywane są w protokole.

10. Rozstrzygnięcia Komisji są ostateczne i nie podlegają procedurze odwoławczej.

11. Komisja bada złożone przez studentów wnioski pod względem ich zupełności i rzetelności.

12. Komisja może występować do ośrodków pomocy społecznej o weryfikację oświadczenia o spełnianiu przez stypendystę warunków otrzymywania stypendium.

13. Komisja sporządza listę podstawową i rezerwową studentów zakwalifikowanych do otrzymania stypendium oraz listę wniosków odrzuconych.

14. Komisja przedkłada listę podstawową i rezerwową studentów zakwalifikowanych do otrzymania stypendium Staroście celem jej zatwierdzenia.

15. Zatwierdzone przez Starostę listy podlegają wywieszeniu na tablicy ogłoszeń Starostwa oraz opublikowaniu na stronie internetowej powiatu z zachowaniem przepisów ustawy z dnia 29 sierpnia 1997 r. o ochronie danych osobowych (Dz. U. z 2002 r., Nr 101, poz. 926).

II Formy pomocy

§ 3. 1. Stypendia są przekazywane w formie przelewu środków na rachunek bankowy Beneficjenta ostatecznego.

2. Stypendia powinny być przeznaczone na:

- a) całkowite lub częściowe pokrycie kosztów zakwaterowania w domu studenckim lub w wynajętym lokalu,
- b) całkowite lub częściowe pokrycie kosztów zakupu podręczników i innych pomocy naukowych do nauki w szkołach wyższych,
- c) całkowite lub częściowe pokrycie kosztów związanych z transportem do i z uczelni środkami komunikacji zbiorowej,

- d) całkowite lub częściowe pokrycie opłat za studia w szkole wyższej prowadzonej w systemie dziennym, wieczorowym, zaocznym i eksternistycznym,
- e) całkowite lub częściowe pokrycie kosztów posiłków w stołówce akademickiej lub prowadzonej przez inny podmiot,
- f) innych związanych z edukacją na poziomie wyższym.

III Warunki ubiegania się o stypendium

§ 4. 1. Do ubiegania się o stypendium uprawnieni są studenci, którzy spełniają łącznie następujące warunki:

- a) studiuje w państwowych i niepaństwowych szkołach wyższych prowadzonych w systemie dziennym, wieczorowym, zaocznym i eksternistycznym,
- b) posiadają stałe zameldowanie, nie krócej niż jeden rok, w granicach administracyjnych Powiatu Gołdapskiego,
- c) pochodzą z rodziny znajdującej się w trudnej sytuacji materialnej;
- d) nie ukończyli 40 roku życia;
- e) nie powtarzają roku akademickiego.

2. W przypadku, gdy liczba osób spełniających warunki, określone w ust. 1, jest większa niż liczba stypendiów do rozdysponowania, pierwszeństwo w uzyskaniu stypendium mają studenci o najniższych dochodach.

3. Stypendium na rok akademicki 2006/2007 przyznaje się w wysokości nie niższej niż 1.500 zł i nie wyższej niż 3.500 zł.

4. W sytuacji, gdy stypendium zostanie przyznane w trakcie roku akademickiego 2006/2007, ustala się je w wysokości i na okres proporcjonalny do końca roku akademickiego poczynając od pierwszego dnia miesiąca kalendarzowego następującego po złożeniu oświadczenia, o którym mowa w § 7 ust. 1 Regulaminu.

5. Stypendia przyznaje się studentom umieszczonym na liście podstawowej studentów i zakwalifikowanych do otrzymania stypendium wg kolejności umieszczenia ich na liście. Kolejność na liście wynika z wysokości wykazanych dochodów.

6. Nie wykorzystane kwoty stypendiów w ramach listy podstawowej przyznaje się studentom z listy rezerwowej wg kolejności umieszczenia ich na liście. Kolejność j na liście wynika z wysokości wykazanych dochodów.

IV Wyłączenie ze wsparcia w ramach projektu

§ 5. O stypendium nie mogą ubiegać się osoby, które:

- 1. Pobierają naukę w wyższych seminariach duchownych, kolegiach nauczycielskich i nauczycielskich kolegiach języków obcych oraz studiuje poza granicami kraju.
- 2. Są wychowankami domów dziecka.
- 3. Posiadają już tytuł magistra i kontynuują naukę na innym kierunku.
- 4. Powtarzają rok akademicki z przyczyn innych niż korzystanie z urlopu zdrowotnego.

5. Posiadają status tzw. wolnego słuchacza, pomimo posiadania legitymacji studenckiej.

V Tryb i zasady rozpatrywania wniosków stypendialnych

§ 6. 1. Stypendia przyznawane są na wniosek studenta.

2. Wnioski o przyznanie stypendium składa się w terminie 20 dni od dnia ukazania się ogłoszenia Zarządu Powiatu o naborze wniosków, w Starostwie według wzoru stanowiącego załącznik Nr 1 do Regulaminu.

3. Wniosek winien zawierać wszystkie załączniki wymienione we wzorze wniosku i winien być sporządzony wg objaśnień załączonych do wzoru wniosku.

4. Wnioski nie spełniające wymogów formalnych, o których mowa w ust. 3 nie będą rozpatrywane.

5. Komisja w terminie 14 dni od daty zakończenia naboru wniosków, analizuje złożone wnioski i sporządza listę podstawową oraz rezerwową studentów zakwalifikowanych do otrzymania stypendium. Na listach umieszcza się studentów w kolejności wynikającej z wykazanych dochodów.

6. Przedłożone przez Komisję listy Starosta zatwierdza nie później niż w terminie 3 dni.

7. Zatwierdzone listy przekazywane są do Wydziału Polityki Społecznej Starostwa.

8. Pracownik Wydziału Polityki Społecznej wypełnia „Zawiadomienia o zakwalifikowaniu do otrzymania stypendium”. Wzór zawiadomienia stanowi załącznik Nr 2 do Regulaminu. Zawiadomienia podpisuje Przewodniczący Komisji.

9. Pracownik Wydziału Polityki Społecznej przesyła niezwłocznie studentom „Zawiadomienia o zakwalifikowaniu do otrzymania stypendium” za zwrotnym potwierdzeniem odbioru.

VI Wypłata stypendium

§ 7. 1. Student w terminie 7 dni od dnia otrzymania „Zawiadomienia o przyznaniu stypendium” zobowiązany jest potwierdzić fakt spełnienia warunków do otrzymania stypendium. Wzór oświadczenia stanowi załącznik Nr 4 do Regulaminu.

2. W przypadku nie złożenia oświadczenia, o którym mowa w ust. 1 Przewodniczący Komisji dokonuje skreślenia nazwiska i imienia studenta z listy podstawowej stypendystów. Skreślenie potwierdza własnoręczną parafką na liście.

3. Stypendium wypłaca się na podstawie zawartej „Umowy przekazywania stypendium na rok akademicki 2006/2007”. Wzór umowy stanowi załącznik Nr 3 do Regulaminu.

4. Stronami umowy są: osoby reprezentujące Powiat Gołdapski oraz student.

5. Stypendium jest płatne w transzach, których wysokość i termin płatności zależy od wpływu środków na ten cel na rachunek Powiatu Gołdapskiego. Powiat Gołdapski jest płatnikiem stypendium dla studentów ze swojego obszaru.

6. Warunkiem wypłaty stypendium jest otrzymanie przez Beneficjenta środków finansowych na ten cel od Instytucji Wdrażającej.

VII Postanowienia końcowe

§ 8. 1. Student zawiadamia Beneficjenta w formie pisemnej w terminie nie dłuższym niż 7 dni od dnia zaistnienia zdarzenia o:

- otrzymaniu urlopu zgodnie z Regulaminem uczelni,
- skreśleniu z listy studentów,
- ukończeniu studiów w terminie wcześniejszym,
- o kontynuacji studiów po zakończonym semestrze,
- wymeldowaniu z obszaru Powiatu Gołdapskiego,
- zmianie szkoły lub systemu pobierania nauki,
- zaprzestaniu spełniania warunków wymienionych w rozdziale III § 4 ust. 1.

2. Wraz z pismem, o którym mowa w ust. 1 student składa zaświadczenia lub inne dokumenty wydane przez właściwe organy potwierdzające zaistniałe zdarzenie.

3. W sytuacji zaistnienia przypadków określonych w ust. 1 a, b, c, e, g student traci prawo do otrzymywania stypendium, z zastrzeżeniem postanowień ust. 4, 5, 6 Regulaminu. Utrata stypendium następuje z końcem miesiąca kalendarzowego w którym nastąpiło zdarzenie, o którym mowa w ust 1.

4. Student, który ukończył 40 rok życia w trakcie pobierania stypendium jest uprawniony do jego otrzymywania do upływu czasu na jaki zostało mu stypendium przyznane.

5. Student, który zmienił szkołę lub sposób pobierania nauki w trakcie pobierania stypendium, jest uprawniony do jego pobierania do upływu czasu na jaki zostało mu stypendium przyznane.

6. Kwoty stypendium wypłacone po utracie prawa do otrzymywania stypendium podlegają zwrotowi na wskazane przez płatnika stypendium konto wraz z odsetkami w wysokości jak przy zaległościach podatkowych od dnia ich przekazania.



ZPORR
Zintegrowany Program
Operacyjny
Rozwoju Regionalnego



Załącznik 1 do Regulaminu

WNIOSEK

o przyznanie „Stypendium na wyrównywanie szans edukacyjnych dla studentów z Powiatu Gołdapskiego na rok akademicki 2006/2007” w ramach Zintegrowanego Programu Operacyjnego Rozwoju Regionalnego Działanie 2.2 „Wyrównanie szans edukacyjnych poprzez programy stypendialne” współfinansowanego z Europejskiego Funduszu Społecznego i budżetu państwa.

Nazwisko	Miejsce złożenia wniosku:
Imiona		
PESEL		Data złożenia wniosku:
Imię ojca		Nr telefonu do kontaktu
Imię matki		
Rok studiów		
Nr albumu		
Adres stałego zameldowania		
Ulica		Miejscowość
Kod pocztowy	-	Województwo
Świadoma(-y) odpowiedzialności za podanie nieprawdziwych danych oświadczam, że: - moja rodzina składa się z osób, pozostających we wspólnym gospodarstwie domowym, - średni miesięczny dochód netto, na jedną osobę w mojej rodzinie zgodnie z oświadczeniem wg wzoru stanowiącego załącznik Nr 4 do wniosku wynosi zł Krótkie wyjaśnienie dotyczące trudnej sytuacji materialnej w swojej rodzinie		
W załączeniu składam: - zgoda na przekazywanie danych osobowych (załącznik Nr 1); - oświadczenie o zapoznaniu się z Regulaminem (załącznik Nr 2); - oświadczenia o sytuacji rodzinnej i materialnej studenta według wzoru stanowiącego (załącznik Nr 3) wraz z dokumentami, potwierdzającymi treść oświadczenia; - zaświadczenie z uczelni potwierdzające status studenta w roku akademickim, w którym stypendium ma być udzielone; - zaświadczenie z uczelni o pobieraniu/nie pobieraniu stypendium w 2005 roku; - zaświadczenie z uczelni o nie przebywaniu na urlopie dziekańskim; - zaświadczenie o nie powtarzaniu roku; - zaświadczenie o planowanym terminie ukończenia studiów; - zaświadczenie z właściwego organu potwierdzające miejsce stałego zameldowania z podaniem okresu zameldowania oraz daty urodzenia osób zameldowanych - inne		
Proszę o przyznanie stypendium		Podpis studenta

Tabelę poniżej wypełnia Komisja

Kwalifikuje się do otrzymania stypendium		Miesięczny dochód netto na członka rodziny w roku ustalony przez komisję wynosi	Sprawdzono pod względem formalnym
Nie kwalifikuje się do otrzymania stypendium	 zł podpis członka komisji



ZPORR
Zintegrowany Program
Operacyjny
Rozwoju Regionalnego



Załącznik Nr 1 do Wniosku

ZGODA NA PRZEKAZYWANIE DANYCH OSOBOWYCH

Wyrażam zgodę na gromadzenie, przetwarzanie i przekazywanie moich danych osobowych, w tym danych chronionych, zbieranych do Podsystemu Monitorowania Europejskiego Funduszu Społecznego (zgodnie z art. 23 pkt 1 - ustawy z dnia 29 sierpnia 1997 r. o ochronie danych osobowych (Dz. U. z 2002 r., Nr 101, poz. 926, z późn. zm.)).

Dane te wprowadzone są do systemu PEFS, którego celem jest gromadzenie informacji na temat osób i instytucji korzystających ze wsparcia w ramach Europejskiego Funduszu Społecznego, oraz określenie efektywności realizowanych zadań w procesie badań ewaluacyjnych.

W związku z powyższym mam świadomość o celu zbierania tych danych, prawie wglądu do swoich danych oraz obowiązku ich aktualizacji.

Gołdap,.....2006 r.

.....
czytelny podpis studenta/studentki



ZPORR
Zintegrowany Program
Operacyjny
Rozwoju Regionalnego



Załącznik Nr 2 do Wniosku

OŚWIADCZENIE

Oświadczam, że zapoznałem/łam się z Regulaminem przyznawania i przekazywania stypendiów na wyrównywanie szans edukacyjnych dla studentów z Powiatu Gołdapskiego na rok akademicki 2006/2007 w ramach Zintegrowanego Programu Operacyjnego Rozwoju Regionalnego Działanie 2.2 „Wyrównywanie szans edukacyjnych poprzez programy stypendialne” oraz z objaśnieniami do wniosku. Oświadczam, że w przypadku obowiązku zwrotu środków finansowych dokonam zwrotu wraz z obowiązującymi odsetkami.

Gołdap,.....2006 r.

.....
czytelny podpis studenta/studentki



ZPORR
Zintegrowany Program
Operacyjny
Rozwoju Regionalnego



Załącznik Nr 3 do Wniosku.

OŚWIADCZENIE

o dochodach rodziny wynikające z ustawy z dn. 28 listopada 2003 r. o świadczeniach rodzinnych (Dz. U. 2003 r. Nr 228, poz. 2255, z 2004 r. Nr 35, poz. 305 i Nr 64, poz. 593) oraz dochodach wynikające z ustawy z dn. 15 listopada 1984 r. o podatku rolnym (Dz. U. z 1993 r. Nr 94 poz. 431, z późn. zm.) tj.

Imię i nazwisko studenta/ki

PESEL

Adres do korespondencji □□ - □□□□ ul

Imiona i nazwisko matki

Imiona i nazwisko ojca

Lp.	Imię i nazwisko członków rodziny, pozostających we wspólnym gospodarstwie domowym	Data urodzenia	Miejsce pracy - nauki	Stopień pokrewieństwa	Roczna wysokość dochodu netto w zł
1				student	
2					
3					
4					
5					
6					
7					
8					
9					
10					
Łączny roczny dochód całego gospodarstwa domowego					

1. Roczny dochód na członka gospodarstwa domowego (łączny roczny dochód całego gospodarstwa domowego / liczbę członków w rodzinie) = zł

2. Dochód miesięczny na 1 członka (pkt 1/12 miesięcy) = zł

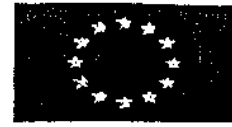
Świadomy(a) odpowiedzialności karnej z art. 233 § 1 kodeksu karnego, potwierdzam własnoręcznym podpisem prawdziwość danych zamieszczonych w deklaracji.

.....
podpis studenta/ki

Gołdap,2006 r.



ZPORR
Zintegrowany Program
Operacyjny
Rozwoju Regionalnego



OBJAŚNIENIA DO WNIOSKU

o przyznanie „Stypendium na wyrównywanie szans edukacyjnych dla studentów z Powiatu Gołdapskiego na rok akademicki 2006/2007” w ramach Zintegrowanego Programu Operacyjnego Rozwoju Regionalnego Działanie 2.2 „Wyrównanie szans edukacyjnych poprzez programy stypendialne” współfinansowanego z Europejskiego Funduszu Społecznego i budżetu państwa.

I. Składając oświadczenie o dochodach rodziny, wynikających z ustawy z dn. 28 listopada 2003 r. o świadczeniach rodzinnych (DZ. U. 2003 r. Nr 228, poz. 2255, z 2004 r. Nr 35, poz. 305 i Nr 64, poz. 593) tj. należy uwzględnić, że:

1. Za dochód uważa się, po odliczeniu kwot alimentów świadczonych na rzecz innych osób:

a) przychody podlegające opodatkowaniu na zasadach ogólnych na podstawie przepisów o podatku dochodowym od osób fizycznych, pomniejszone o koszty uzyskania przychodu, należny podatek dochodowy od osób fizycznych, składki na ubezpieczenia społeczne niezaliczone do kosztów uzyskania przychodu oraz składki na ubezpieczenie zdrowotne,

b) deklarowany w oświadczeniu dochód z działalności podlegającej opodatkowaniu na podstawie przepisów o zryczałtowanym podatku dochodowym od niektórych przychodów osiąganych przez osoby fizyczne, pomniejszony o należny zryczałtowany podatek dochodowy i skład na ubezpieczenia społeczne i zdrowotne,

c) inne dochody niepodlegające opodatkowaniu na podstawie przepisów o podatku dochodowym od osób fizycznych:

- renty określone w przepisach o zaopatrzeniu inwalidów wojennych i wojskowych oraz ich rodzin,
- renty wypłacone osobom represjonowanym i członkom ich rodzin, przyznane na zasadach określonych w przepisach o zaopatrzeniu inwalidów wojennych i wojskowych oraz ich rodzin,
- świadczenia pieniężne oraz ryczałt energetyczny określone w przepisach o świadczeniu pieniężnym i uprawnieniach przysługujących żołnierzom zastępczej służby wojskowej przymusowo zatrudnianym w kopalniach węgla, kamieniołomach, zakładach rud uranu i batalionach budowlanych,
- dodatek kombatancki, ryczałt energetyczny i dodatek kompensacyjny określone w przepisach o kombatanach oraz niektórych osobach będących ofiarami represji wojennych i okresu powojennego,
- świadczenie pieniężne określone w przepisach o świadczeniu pieniężnym przysługującym osobom deportowanym do pracy przymusowej oraz osadzonym w obozach pracy przez III Rzeszę Niemiecką lub Związek Socjalistycznych Republik Radzieckich,
- emerytury i renty otrzymywane przez osoby, które utraciły wzrok w wyniku działań wojennych w latach 1939-1945 lub eksplozji pozostałych po tej wojnie niewypałów i niewybuchów,

- renty inwalidzkie z tytułu inwalidztwa wojennego, kwoty zaopatrzenia otrzymywane przez ofiary wojny oraz członków ich rodzin, renty wypadkowe osób, których inwalidztwo powstało w związku z przymusowym pobytem na robotach w III Rzeszy Niemieckiej w latach 1939-1945, otrzymywane z zagranicy,
- zasiłki chorobowe określone w przepisach o ubezpieczeniu społecznym rolników oraz w przepisach o systemie ubezpieczeń społecznych,
- środki bezzwrotnej pomocy zagranicznej otrzymywane od rządów państw obcych, organizacji międzynarodowych lub międzynarodowych instytucji finansowych, pochodzące ze środków bezzwrotnej pomocy przyznanych na podstawie jednostronnej deklaracji lub umów zawartych z tymi państwami, organizacjami lub instytucjami przez Radę Ministrów, właściwego ministra lub agencje rządowe, w tym również w przypadkach, gdy przekazanie tych środków jest dokonane za pośrednictwem podmiotu upoważnionego do rozdzielania środków bezzwrotnej pomocy zagranicznej na rzecz podmiotów, którym służyć ma ta pomoc,
- należności ze stosunku pracy lub z tytułu stypendium osób fizycznych mających miejsce zamieszkania na terytorium Rzeczypospolitej Polskiej, przebywających czasowo za granicą - w wysokości odpowiadającej równowartości diet z tytułu podróży służbowej poza granicami kraju ustalonych dla pracowników zatrudnionych w państwowych lub samorządowych jednostkach sfery budżetowej na podstawie ustawy z dnia 21 czerwca 1974 r. - Kodeks pracy (Dz. U z 1998 r. Nr 21, poz. 94, z późn. zm. 2)),
- należności pieniężne wypłacone policjantom, żołnierzom, celnikom i pracownikom jednostek wojskowych i jednostek policyjnych użytych poza granicami państwa w celu udziału w konflikcie zbrojnym lub wzmocnienia sił państwa albo państw sojuszniczych, misji pokojowej, akcji zapobieżenia aktom terroryzmu lub ich skutkom, a także należności pieniężne wypłacone żołnierzom, policjantom, celnikom i pracownikom pełniącym funkcje obserwatorów w misjach pokojowych organizacji międzynarodowych i sił wielonarodowych.
- należności pieniężne ze stosunku służbowego otrzymywane w czasie służby kandydackiej przez funkcjonariuszy Policji, Państwowej Straży Pożarnej, Straży Granicznej i Biura Ochrony Rządu, obliczone za okres, w którym osoby te uzyskały dochód,
- dochody członków rolniczych spółdzielni produkcyjnych z tytułu członkostwa w rolniczej spółdzielni produkcyjnej,

- alimenty na rzecz dzieci,
- stypendia określone w przepisach o systemie oświaty, o szkolnictwie wyższym oraz w przepisach o stopniach naukowych i tytule naukowym oraz o stopniach i tytule w zakresie sztuki, a także inne stypendia przyznawane uczniom lub studentom,
- kwoty diet nieopodatkowane podatkiem dochodowym od osób fizycznych, otrzymywane przez osoby wykonujące czynności związane z pełnieniem obowiązków społecznych i obywatelskich,
- należności pieniężne otrzymywane z tytułu wynajmu pokoi gościnnych w budynkach mieszkalnych położonych na terenach wiejskich w gospodarstwie rolnym osobom przebywającym na wypoczynku oraz uzyskane z tytułu wyżywienia tych osób,
- dodatki za tajne nauczanie określone w ustawie z dnia 26 stycznia 1982 r. - Karta Nauczyciela (Dz. U. z 2003 r. Nr 118, poz. 1112, z późn. zm.),
- dochody uzyskane z działalności gospodarczej prowadzonej na podstawie zezwolenia na terenie specjalnej strefy ekonomicznej określonej w przepisach o specjalnych strefach ekonomicznych,
- ekwiwalenty pieniężne za deputaty węglowe określone w przepisach o komercjalizacji, restrukturyzacji i prywatyzacji przedsiębiorstwa państwowego „Polskie Koleje Państwowe”,
- ekwiwalenty z tytułu prawa do bezpłatnego węgla określone w przepisach o restrukturyzacji górnictwa węgla kamiennego w latach 2003-2006,
- świadczenia określone w przepisach o wykonywaniu mandatu posła i senatora,
- dochody uzyskane z gospodarstwa rolnego,
- dochody uzyskiwane za granicą Rzeczypospolitej Polskiej, pomniejszone odpowiednio o zapłacone za granicą Rzeczypospolitej Polskiej: podatek dochodowy oraz składki na obowiązkowe ubezpieczenie społeczne i obowiązkowe ubezpieczenie zdrowotne,
- renty określone w przepisach o wspieraniu rozwoju obszarów wiejskich ze środków pochodzących z Sekcji Gwarancji Europejskiego Funduszu Orientacji i Gwarancji Rolnej,
- zaliczkę alimentacyjną określoną w przepisach o postępowaniu wobec dłużników alimentacyjnych oraz zaliczce alimentacyjnej.

2. Dochód rodziny - przeciętny miesięczny dochód członków rodziny uzyskany w roku kalendarzowym poprzedzającym okres zasiłkowy.

3. Przy ustalaniu dochodu na osobę w rodzinie studenta w składzie rodziny uwzględnia się studenta, współmałżonka studenta, a także pozostające na jego utrzymaniu dzieci, rodziców studenta i będące na ich utrzymaniu dzieci do ukończenia 25 lat życia lub bez względu na wiek jeżeli dziecko jest niepełnosprawne. Dochodu na osobę w rodzinie studenta nie uwzględnia się, jeżeli student jest samodzielny finansowo lub jest osobą uczącą się lub posiada własną rodzinę.

4. Dziecko - oznacza to dziecko własne, małżonka, przysposobione oraz dziecko, w sprawie którego toczy się postępowanie o przysposobienie, dziecko znajdujące się pod opieką prawną lub dziecko przebywające w rodzinie zastępczej.

5. Dziecko niepełnosprawne - oznacza dziecko legitymujące się orzeczeniem o niepełnosprawności lub o stopniu niepełnosprawności, określonym w przepisach o rehabilitacji zawodowej społecznej oraz zatrudnieniu osób niepełnosprawnych.

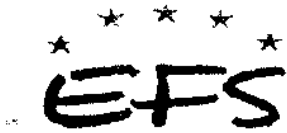
Podstawa prawna: Art. 3 Ustawy o świadczeniach rodzinnych z dnia 28 listopada 2003 r. (DZ. U. Nr 228, poz. 2255 z późn. zm.)

II. Składając oświadczenie o dochodach wynikających z ustawy z dn. 15 listopada 1984 r. o podatku rolnym (Dz. U. z 1993 r. Nr 94, poz. 431, z późn. zm.), należy pamiętać, że:

1. Gospodarstwo rolne - stanowi gospodarstwo rolne w rozumieniu przepisów o podatku rolnym.

2. W przypadku gdy rodzina lub osoba ucząca się oraz student samodzielny finansowo utrzymuje się z gospodarstwa rolnego, przyjmuje się za podstawę obliczenia dochodu przeciętny dochód z 1ha przeliczeniowego, ogłaszany do dnia 20 października każdego roku przez Prezesa GUS, na podstawie przepisów ustawy z dnia 15 listopada 1984 r. o podatku rolnym (Dz. U. z 1993 r. Nr 94, poz. 431 z późn. zm.)

Dodatkowe informacje można uzyskać w Wydziale Polityki Społecznej Starostwa Powiatowego w Gołdapi ul. Krótka 1, tel. 615 44 03 lub 615 44 04; e-mail: polityka_spol@powiatgoldap.home.pl lub zdrowie@powiatgoldap.home.pl oraz na stronie www.powiatgoldap.home.pl.

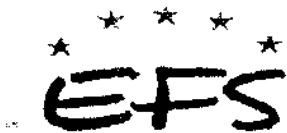


ZPORR
Zintegrowany Program
Operacyjny
Rozwoju Regionalnego



Wykaz dokumentów do ustalenia średniego dochodu miesięcznego na 1 osobę w rodzinie:

1. Zaświadczenia z urzędu skarbowego o wysokości dochodów uzyskanych przez członków rodziny w roku kalendarzowym poprzedzającym datę złożenia wniosku, jeżeli dochody te podlegają opodatkowaniu podatkiem dochodowym od osób fizycznych na zasadach ogólnych.
2. Zaświadczenia z urzędu skarbowego o wysokości należnego zryczałtowanego podatku dochodowego za dany rok albo decyzję lub decyzje ustalające wysokość podatku dochodowego w formie karty podatkowej.
3. Oświadczenia członków rodziny o wysokości uzyskanego dochodu w roku kalendarzowym poprzedzającym datę złożenia wniosku, jeżeli członkowie rodziny rozliczają się na podstawie przepisów o zryczałtowanym podatku dochodowym od niektórych przychodów osiąganych przez osoby fizyczne.
4. Oświadczenia członków rodziny o wysokości uzyskanego innego dochodu w roku kalendarzowym poprzedzającym datę złożenia wniosku nie podlegającego opodatkowaniu.
5. Zaświadczenie właściwego organu gminy o wielkości gospodarstwa rolnego wyrażonej w hektarach przeliczeniowych ogólnej powierzchni w roku kalendarzowym poprzedzającym datę złożenia wniosku albo nakaz płatniczy za ten rok.
6. Przekazy lub przelewy pieniężne dokumentujące wysokość alimentów, jeżeli członkowie rodziny są zobowiązani wyrokiem sądu lub ugodą sądową do ich płacenia na rzecz osoby spoza rodziny.
7. Kopia odpisu wyroku sądu zasądającego alimenty na rzecz osób w rodzinie lub kopię odpisu protokołu posiedzenia zawierającego treść ugody sądowej, przekazy lub przelewy pieniężne dokumentujące faktyczną wysokość otrzymanych alimentów, w przypadku uzyskania alimentów niższych niż zasądzone w wyroku lub ugodzie sądowej, oraz zaświadczenie komornika o całkowitej lub częściowej bezskuteczności egzekucji alimentów, a także o wysokości wyegzekwowanych alimentów.
8. Zaświadczenie o wysokości ponoszonej opłaty za pobyt członka rodziny, przebywającego w roku kalendarzowym poprzedzającym datę złożenia wniosku, w instytucji zapewniającej całodobowe utrzymanie.
9. Zaświadczenia o uczęszczaniu rodzeństwa lub dzieci studenta do szkoły lub szkoły wyższej.



ZPORR
Zintegrowany Program
Operacyjny
Rozwoju Regionalnego



Załącznik Nr 2 do Regulaminu

Zawiadomienie o przyznaniu stypendium

Zawiadamiam, że Panu/Pani
zamieszkałemu/ej w
zostało przyznane stypendium w wysokości zł od października do lipca w roku akademickim 2006/2007.

Jednocześnie przypominam o obowiązku potwierdzenia w terminie 7 dni od otrzymania niniejszego zawiadomienia faktu spełnienia warunków do pobierania stypendium zgodnie ze wzorem stanowiącym załącznik Nr 4 do Regulaminu.

W przypadku nie złożenia oświadczenia zostanie Pan/Pani skreślony/a z listy stypendystów.

W związku z tym proszę o zgłoszenie się do Wydziału Polityki Społecznej Starostwa Powiatowego w Gołdapi pok. Nr 3 lub Nr 4 wraz z numerem rachunku bankowego w celu podpisania „Umowy przekazywania stypendium na rok akademicki 2006/2007” w nieprzekraczalnym terminie do 2006 r.

.....
Podpis Przewodniczącego Komisji Stypendialnej

Gołdap, dnia 2006 r.

W załączeniu:
Oświadczenie o spełnianiu warunków do otrzymania stypendium



ZPORR
Zintegrowany Program
Operacyjny
Rozwoju Regionalnego



Załącznik Nr 3 do Regulaminu

UMOWA PRZEKAZYWANIA STYPENDIUM W ROKU AKADEMICKIM 2006/2007

Zawarta w dniu 2006 r. pomiędzy Powiatem Gołdapskim, zwanym dalej Powiatem, reprezentowanym przez Zarząd Powiatu, w imieniu którego działają:

1. - Starosta
2. - Wicestarosta

przy kontrasygnacie Skarbnika -

a

....., zwanym dalej stypendystą
zamieszkałym w kod pocztowy
ulica Nr

W nawiązaniu do zawiadomienia o przyznaniu Panu/Pani stypendium finansowanego ze środków Działania 2.2. Zintegrowanego Programu Operacyjnego Rozwoju Regionalnego w celu wyrównywania szans edukacyjnych poprzez programy stypendialne, zawiera się umowę treści następującej:

§ 1. Powiat zobowiązuje się do wypłaty stypendium w wysokości zł na okres od października 2006 roku do lipca 2007 roku w trybie i na warunkach określonych w regulaminie przyznawania i przekazywania stypendiów na wyrównywanie szans edukacyjnych dla studentów z Powiatu Gołdapskiego na rok akademicki 2006/2007 w ramach ZPORR Priorytet II, Działanie 2.2. stanowiącym załącznik do uchwały Nr/...../06 z dnia r. Rady Powiatu w Gołdapi.

§ 2. 1. Stypendium przekazywane będzie w formie finansowej z przeznaczeniem na pokrycie kosztów:

- a) zakwaterowania w bursie, akademiku lub na stacji,
- b) posiłków w stołówce szkoły, akademika lub prowadzonej przez inny podmiot,
- c) zakupu podręczników do nauki w szkołach wyższych,
- d) przejazdów do i ze szkoły środkami komunikacji zbiorowej,
- e) czesnego za naukę w szkole wyższej niepublicznej posiadającej uprawnienia szkoły publicznej,
- f) innych, nie wymienionych powyżej, obligatoryjnie wymaganych przez uczelnię.

§ 3. Stypendium przekazywane będzie na konto studenta Nr
..... ROR zgodnie z § 4 ust. 4 regulaminu.
(nazwa banku) (imię i nazwisko studenta)

§ 4. 1. Wypłacania stypendium zaprzestaje się, gdy stypendysta:

- a) otrzymał urlop zgodnie z regulaminem uczelni,
- b) został skreślony z listy studentów,
- c) ukończył studia w terminie wcześniejszym,
- d) wymeldował się z terenu Powiatu Gołdapskiego,
- e) przestał spełniać kryteria wymienione w § 4 ust. 1 regulaminu.

2. O zaistnieniu okoliczności wymienionych w § 4 ust. 1 niniejszej umowy stypendysta zobowiązuje się zawiadomić płatnika stypendium w terminie 7 dni od dnia ich zaistnienia.

3. W przypadkach przekazania stypendium po terminie wystąpienia zdarzeń wymienionych ust. 1, stypendysta zobowiązuje się do zwrotu otrzymanych stypendiów na konto wskazane przez płatnika stypendium.

4. Stypendysta zobowiązuje się do rozliczenia stypendium nie później niż w ciągu jednego miesiąca po upływie okresu, na który przyznano stypendium, w formie pisemnego raportu sporządzonego wg wzoru raportu zamieszczonego na stronie internetowej Powiatu "pod rygorem zwrotu pobranego stypendium.

§ 5. W sprawach nieuregulowanych niniejszą umową mają zastosowanie przepisy kodeksu cywilnego oraz ustawy.

§ 6. Wszelkie spory na tle stosowania niniejszej umowy rozstrzygać będzie sąd właściwy dla siedziby Powiatu.

§ 7. Umowę sporządzono w trzech jednobrzmiących egzemplarzach, z czego dwa egzemplarze otrzymuje Powiat.

.....
(imię i nazwisko oraz podpis studenta)

.....
(imiona i nazwiska oraz podpisy przedstawicieli powiatu)



ZPORR
Zintegrowany Program
Operacyjny
Rozwoju Regionalnego



Załącznik Nr 4 do Regulaminu

OŚWIADCZENIE

Oświadczam, że na dzień dzisiejszy spełniam warunki do otrzymania stypendium zawarte w § 4 ust. 1 Regulaminu przyznawania stypendium.

Jednocześnie zobowiązuję się zawiadomić płatnika stypendium o okolicznościach zawartych w §8 ust. 1 w/w regulaminu w terminie 7 dni od daty ich zaistnienia.

Gołdap,.....2006 r.

.....
czytelny podpis studenta/studentki

Załącznik: PIT 2C

2114

UCHWAŁA Nr LX/420/06
Rady Powiatu w Węgorzewie
z dnia 31 sierpnia 2006 r.

w sprawie zmiany uchwały Nr LVII/397/06 Rady Powiatu w Węgorzewie z dnia 30 maja 2006 r. w sprawie przyjęcia regulaminu „Pomocy materialnej Powiatu Węgorzewskiego uczniom szkół ponadgimnazjalnych z terenów wiejskich”.

Na podstawie art. 12 pkt 10a oraz art. 40 ust. 1 ustawy z dnia 5 czerwca 1998 r. o samorządzie powiatowym (Dz. U. z 2001 r. Nr 142, poz. 1592 z późniejszymi zmianami) uchwała się, co następuje:

§ 1. W Regulaminie „Pomocy materialnej Powiatu Węgorzewskiego uczniom szkół ponadgimnazjalnych z terenów wiejskich” stanowiącym Załącznik Nr 1 do uchwały Ni XLIV/301/05 Rady Powiatu w Węgorzewie z dnia 25 sierpnia 2005 r. w sprawie przyjęcia regulaminu „Pomocy materialnej Powiatu Węgorzewskiego uczniom szkół ponadgimnazjalnych z terenów wiejskich” wprowadza się następujące zmiany:

1) § 5 pkt 5 uzyskuje brzmienie „5. Kwota stypendium to 140 zł miesięcznie w okresie wrzesień 2005 - kwiecień 2006, 173 zł miesięcznie w maju 2006 i 233 zł miesięcznie w czerwcu 2006”,

2) wprowadza się Aneks Nr 2 do Załącznika Nr 3 do Regulaminu „Pomocy materialnej Powiatu Węgorzewskiego uczniom szkół ponadgimnazjalnych z terenów wiejskich”, stanowiący Załącznik Nr 1 do niniejszej uchwały.

§ 2. Wykonanie uchwały powierza się Zarządowi Powiatu.

§ 3. Uchwała wchodzi w życie po upływie 14 dni od dnia ogłoszenia w Dzienniku Urzędowym Województwa Warmińsko-Mazurskiego z mocą obowiązującą od 31 maja 2006 r.

Przewodniczący Rady
Edmund Budny

Załącznik Nr 1
do uchwały Nr LX/420/06
Rady Powiatu w Węgorzewie
z dnia 31 sierpnia 2006 r.



ZPORR
Zintegrowany Program
Operacyjny
Krozwaju Regionalnego

EFŚ



ANEKS Nr 1

do Umowy Przekazywania Stypendium w Roku Szkolnym 2005/2006 w ramach programu „Pomocy materialnej Powiatu Węgorzewskiego uczniom szkół ponadgimnazjalnych z terenów wiejskich” stanowiącej załącznik Nr 3 do Regulaminu „Pomocy materialnej Powiatu Węgorzewskiego uczniom szkół ponadgimnazjalnych z terenów wiejskich” zawarty w dniu 2006 r. w Węgorzewie pomiędzy:

.....
(nazwa szkoły)

w Węgorzewie, 11-600 Węgorzewo, ulica Nr,
zwaną/ym dalej „Szkołą”, reprezentowaną/ym przez Dyrektora

a
(imię i nazwisko pełnoletniego ucznia lub rodzica albo opiekuna prawnego)

zamieszkała/ym w kod pocztowy
ulica Nr

§ 1. W umowie Przekazywania Stypendium w Roku Szkolnym 2005/2006 wprowadza się następującą zmianę:

§ 1 otrzymuje brzmienie:

Szkoła zobowiązuje się do wypłaty stypendium w wysokości 140 zł miesięcznie przez okres wrzesień 2005 - kwiecień 2006, w kwocie 173 zł miesięcznie za okres maja 2006 oraz w kwocie 233 zł za okres czerwca 2006 na warunkach określonych w Regulaminie „Pomocy materialnej Powiatu Węgorzewskiego uczniom szkół ponadgimnazjalnych z terenów wiejskich”, stanowiącym załącznik do uchwały Nr XLIV/301/05 z dnia 25 sierpnia 2005 r. Rady Powiatu w Węgorzewie.

§ 2. Niniejszy aneks został sporządzony w dwóch jednobrzmiących egzemplarzach, po jednym dla każdej ze Stron.

Podpisy:

2115

UCHWAŁA Nr LX/425/06

Rady Powiatu w Węgorzewie

z dnia 31 sierpnia 2006 r.

w sprawie zmiany uchwały Nr XLIV/300/05 Rady Powiatu w Węgorzewie z dnia 25 sierpnia 2005 r. w sprawie przyjęcia regulaminu „Pomocy materialnej Powiatu Węgorzewskiego studentom z obszarów zmarginalizowanych”.

Na podstawie art. 12 pkt 10a oraz art. 40 ust. 1 ustawy z dnia 5 czerwca 1998 r. o samorządzie powiatowym (Dz. U. z 2001 r. Nr 142, poz. 1592 z późniejszymi zmianami) uchwała się, co następuje:

§ 1. W Regulaminie „Pomoc materialna Powiatu Węgorzewskiego studentom z obszarów zmarginalizowanych” stanowiącym załącznik Nr 1 do uchwały Nr XLIV/300/05 Rady Powiatu w Węgorzewie z dnia 25 sierpnia 2005 r. w sprawie przyjęcia regulaminu „Pomocy materialnej Powiatu Węgorzewskiego studentom z obszarów zmarginalizowanych” wprowadza się następujące zmiany:

1) § 5 pkt 5 uzyskuje brzmienie „Kwota stypendium to 200 zł miesięcznie w okresie październik 2005 - czerwiec 2006, oraz 254 zł w lipcu 2006 r.,

2) wprowadza się Aneks Nr 1 do załącznika Nr 3 do Regulaminu „Pomoc materialna Powiatu Węgorzewskiego studentom z obszarów zmarginalizowanych” stanowiący załącznik Nr 1 do niniejszej uchwały.

§ 2. Wykonanie uchwały powierza się Zarządowi Powiatu.

§ 3. Uchwała wchodzi w życie 14 dni od dnia ogłoszenia w Dzienniku Urzędowym Województwa Warmińsko-Mazurskiego z mocą obowiązującą od 30 czerwca 2006 r.

Przewodniczący Rady
Edmund Budny

Załącznik Nr 1
do uchwały Nr LX/425/06
Rady Powiatu w Węgorzewie
z dnia 31 sierpnia 2006 r.



ZPORR
Zintegrowany Program
Operacyjny
Rozwoju Regionalnego

EFS



ANEKS NR 1

do Umowy przekazania stypendium w roku akademickim 2005/2006 w ramach programu „Pomocy materialnej Powiatu Węgorzewskiego studentom z obszarów zmarginalizowanych” stanowiącej załącznik Nr 3 do Regulaminu „Pomoc materialna Powiatu Węgorzewskiego studentom z obszarów zmarginalizowanych” zawarty w dniu 2006 r. pomiędzy Powiatem Węgorzewskim w Węgorzewie, ul. 3 Maja 17 B, 11-600 Węgorzewo, zwanym dalej „Powiatem”, reprezentowanym przez Zarząd Powiatu w Węgorzewie, w imieniu którego działają:

1. Jerzy Litwinienko - Starosta Węgorzewski;
2. Krzysztof Piwowarczyk - Wicestarosta

a
(imię i nazwisko studenta)
zamieszkała/ym w kod pocztowy
ulica Nr

§ 1. W umowie Przekazania Stypendium w roku akademickim 2005/2006 wprowadza się następującą zmianę; Powiat zobowiązuje się do wypłaty stypendium w wysokości 200 zł miesięcznie przez okres październik 2005 - czerwiec 2006 oraz w kwocie 254 zł w lipcu 2006 na warunkach określonych w Regulaminie „Pomocy materialnej Powiatu Węgorzewskiego studentom z obszarów zmarginalizowanych” stanowiącym załącznik do uchwały Nr XLIV/300/05 z dnia 25 sierpnia 2005 r. Rady Powiatu w Węgorzewie.

§ 2. Niniejszy aneks został sporządzony w dwóch jednobrzmiących egzemplarzach, po jednym dla każdej ze Stron.

.....
(podpis studenta)

.....
(podpis i pieczęć Starosty Węgorzewskiego)

.....
(podpis i pieczęć Wicestarosty)

2116

UCHWAŁA Nr XXVI/164/06
Rady Gminy Jedwabno
z dnia 1 września 2006 r.

w sprawie nadania nazw ulicom w miejscowości Jedwabno.

Na podstawie art. 18 ust. 2 pkt 13 ustawy z dnia 8 marca 1990 r. o samorządzie gminnym (Dz. U. z 2001 r., Nr 142, poz. 1591, zm. z 2002 r. Dz. U., Nr 23, poz. 220; Nr 62, poz. 558; Nr 113, poz. 984; Nr 153, poz. 1271, Nr 214, poz. 1806; zm. z 2003, Dz. U. Nr 80, poz. 717; Nr 162, poz. 1568; zm. z 2004 r. Nr 102, poz. 1055, Nr 116, poz. 1203, zm. Dz. U. z 2005 r. Dz. Nr 172, poz. 1441, zm. z 2006 r. Dz. Nr 17, poz. 128) Rada Gminy Jedwabno uchwała, co następuje:

§ 1. 1. Nadaje się nazwy ulicom w miejscowości Jedwabno, obręb geodezyjny Jedwabno określone załącznikami Nr 1 i Nr 2 do niniejszej uchwały.

2. Szczegółowa lokalizacja poszczególnych ulic została przedstawiona na mapach ewidencyjnych miejscowości Jedwabno stanowiących załączniki graficzne do niniejszej uchwały.

§ 2. Wykonanie uchwały powierza się Wójtowi Gminy Jedwabno.

§ 3. Uchwała wchodzi w życie po upływie 14 dni od daty ogłoszenia w Dzienniku Urzędowym Województwa Warmińsko-Mazurskiego.

Przewodniczący Rady Gminy Jedwabno
Cezary Lichtensztein

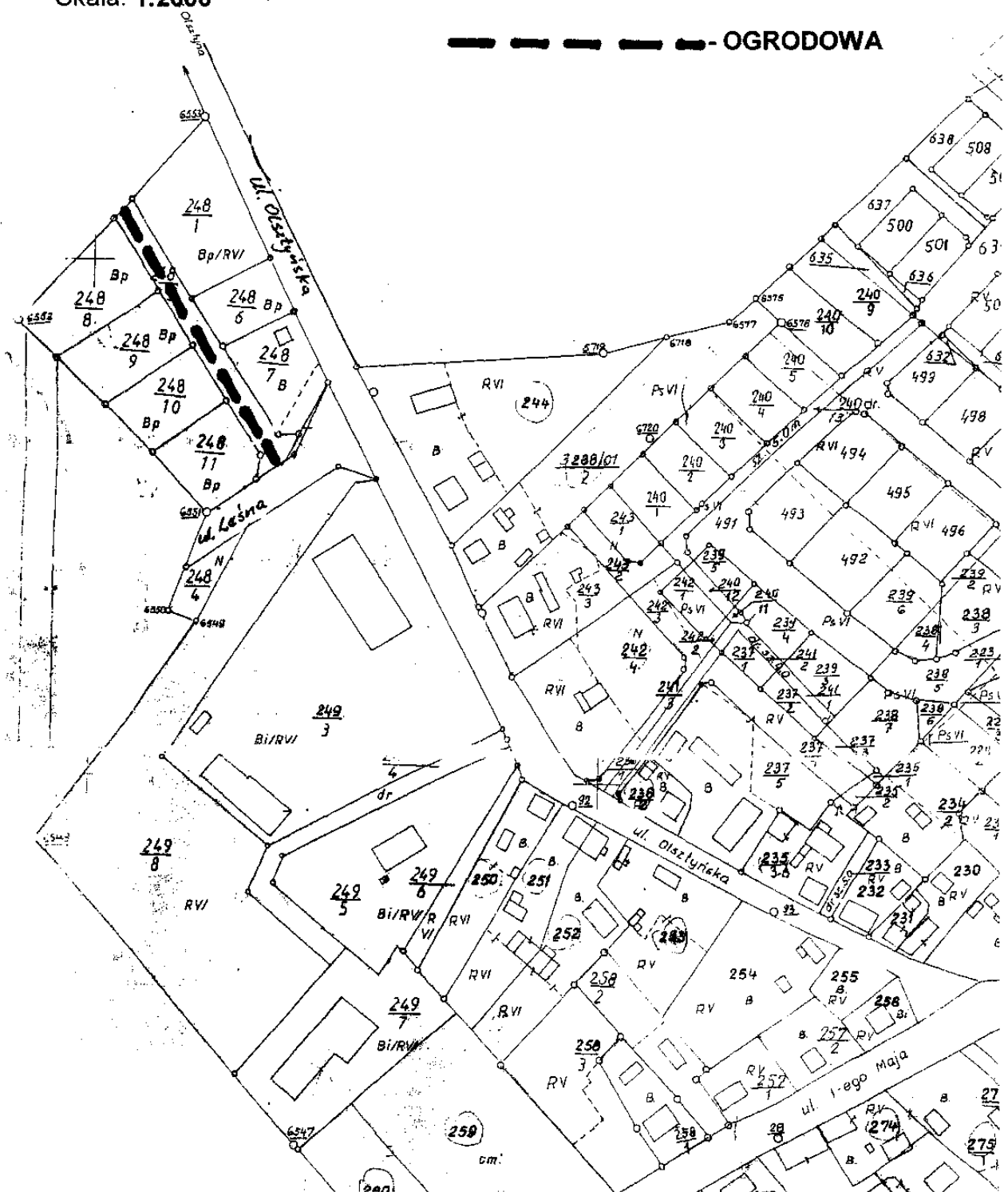
Załącznik Nr 1 do Uchwały Nr XXVI/164/06 z dnia 1 września 2006r.

Gmina: **JEDWABNO**

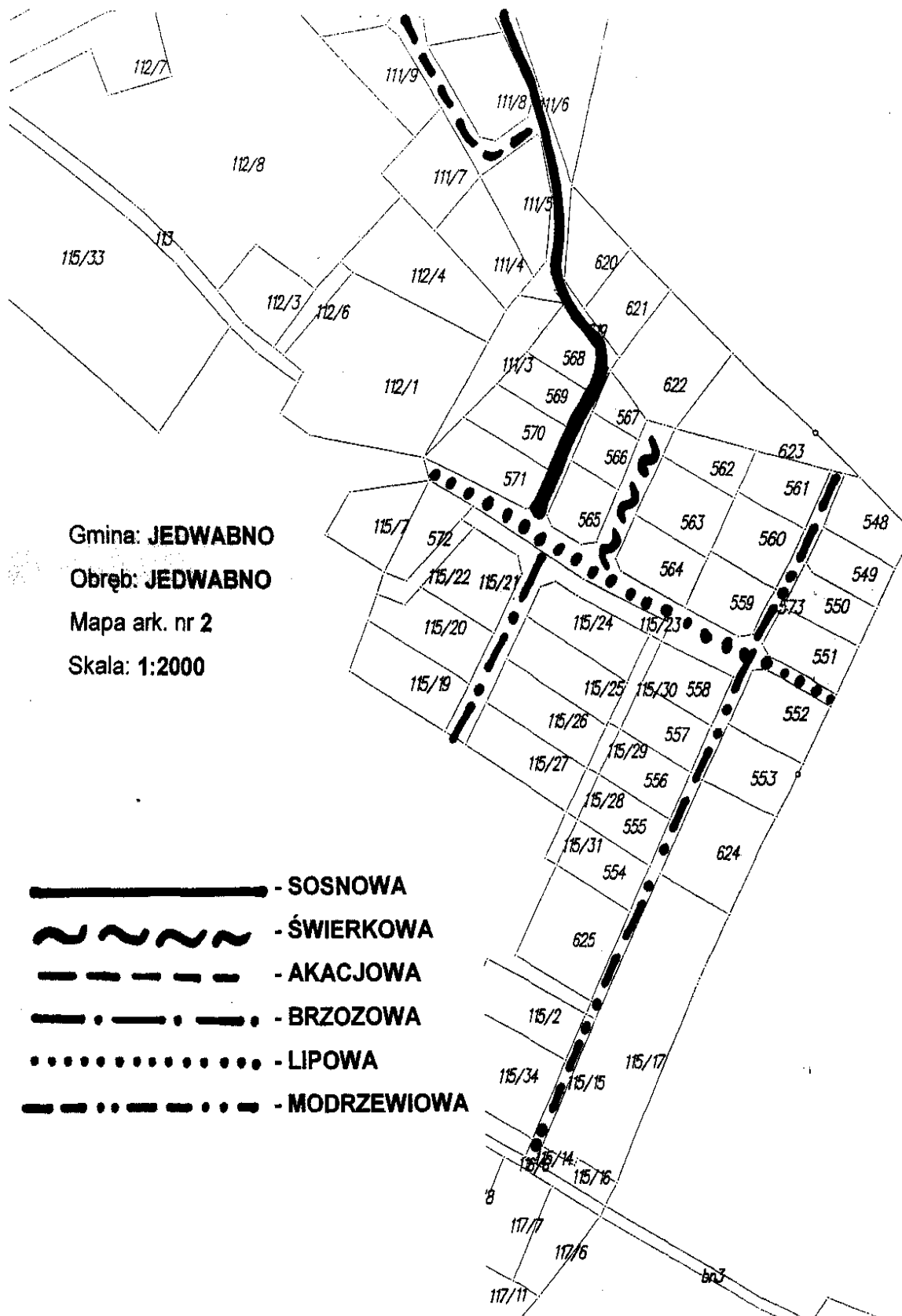
Obręb: **JEDWABNO**

Mapa ark. nr 3

Skala: **1:2000**



Załącznik Nr 2 do Uchwały Nr XXVI/164/06 z dnia 1 września 2006r.



2117

ZARZĄDZENIE Nr 21

Dyrektora Urzędu Morskiego w Gdyni
z dnia 4 września 2006 r.

w sprawie zmiany Przepisów portowych.

Na podstawie art. 47 ustawy z dnia 21 marca 1991 r. o obszarach morskich Rzeczypospolitej Polskiej i administracji morskiej (Dz. U. z 2003 r. Nr 153, poz. 1502 i Nr 170, poz. 1652, z 2004 r. Nr 6, poz. 41, Nr 93, poz. 895, Nr 273 poz. 2703 i z 2005 r. Nr 203, poz. 1683) oraz art. 37 ust. 2 i 3 ustawy z dnia 9 listopada 2000 r. o bezpieczeństwie morskim (Dz. U. z 2006 r. Nr 99, poz. 693) zarządza się, co następuje:

§ 1. W zarządzeniu Nr 12 Dyrektora Urzędu Morskiego w Gdyni z dnia 14 czerwca 2005 r. Przepisy portowe (Dz. Urz. Woj. Pomorskiego Nr 69, poz. 1312, Nr 87, poz. 1779, z 2006 r. Nr 1, poz. 5, Dz. Urz. Woj. Warmińsko Mazurskiego Nr 78, poz. 1100, Nr 123, poz. 1533, Nr 217, poz. 2373) wprowadza się następujące zmiany:

1) w § 60 po ust. 4 dodaje się nowy ust. 5, 6 i 7 w brzmieniu:

„5. Wszystkie statki zobowiązane zgodnie z Konwencją SOLAS do posiadania statkowego urządzenia AIS powinny utrzymywać ten system w ciągłym działaniu, z wyjątkiem przypadków, w których porozumienia międzynarodowe, przepisy lub wymagania Międzynarodowej Organizacji Morskiej (IMO) stanowią o ochronie informacji nawigacyjnej.

6. Informacja przekazywana przez statek za pośrednictwem AIS powinna być zgodna z wymaganiami Międzynarodowej Organizacji Morskiej (IMO), pełna i aktualna.

7. W przypadku, gdy kapitan statku zdecyduje o wyłączeniu statkowego urządzenia AIS zobowiązany jest natychmiast powiadomić o tym kapitanat portu i Służbę VTS za pomocą dostępnych środków łączności, podając przyczynę wyłączenia”;

2) dotychczasową treść ust. 5 w § 60 oznacza się jako ust. 8;

3) w § 61 dodaje się ust. 5 w brzmieniu:

„5. Wyjście w morze statków nowo wybudowanych lub po remoncie stoczniovym może nastąpić po przedłożeniu do kapitanatu portu oryginałów

dokumentów statkowych lub ich kopii uwierzytelnionych pieczęcią statkową i podpisem kapitana”;

4) w § 98 ust.1 dodaje się pkt 14) w brzmieniu:

„14) wyjścia w próby morskie statków nowo wybudowanych lub po remoncie stoczniovym”;

5) w § 101 ust. 1 otrzymuje brzmienie:

„§ 101 ust. 1 Statki powinny poruszać się z bezpieczną prędkością, zgodnie z „m.p.z.m”, nie większą niż:

- 1) na redzie - 7 węzłów;
- 2) na Motławie od Haka Polskiego począwszy w górę rzeki - 4 węzły;
- 3) na pozostałych akwenach portowych:

- a) dla statków o długości poniżej 50 m i zanurzeniu nie przekraczającym 3,0 m - 7 węzłów;
- b) dla innych statków - 6 węzłów;
- c) dla zespołów holowniczych - 4 węzły.”

6) w § 104 ust. 1 pkt 1 lit. a) tiret trzeci otrzymuje brzmienie:

„- statki o długości 70 m lub większej wchodzące lub wychodzące do/z Basenu Ostrawica IV,”;

7) § 119 ust. 1 pkt 1) i pkt 2) otrzymują brzmienie:

„Statki powinny poruszać się z bezpieczną prędkością zgodnie z „m.p.z.z.m.”, nie większą jednak niż:

- 1) 10 węzłów na redzie
- 2) 6 węzłów w porcie”.

§ 2. Zarządzenie wchodzi w życie po upływie 14 dni od dnia ogłoszenia w Dziennikach Urzędowych Województw Pomorskiego i Warmińsko-Mazurskiego.

Dyrektor Urzędu Morskiego w Gdyni
Andrzej Królikowski