



DZIENNIK URZĘDOWY

WOJEWÓDZTWA WARMIŃSKO-MAZURSKIEGO

Olsztyn, dnia 31 sierpnia 2006 r.

Nr 123

TREŚĆ:

Poz.:

UCHWAŁY RADY MIEJSKIEJ W ELBLĄGU:

- 1956** - Nr XXX/754/06 Rady Miejskiej w Elblągu z dnia 22 czerwca 2006 r. w sprawie zwolnień od podatku od nieruchomości dla przedsiębiorców prowadzących działalność gospodarczą na terenie miasta Elbląg, tworzących nowe miejsca pracy związane z nowymi inwestycjami..... 7698
- 1957** - Nr XXX/755/06 Rady Miejskiej w Elblągu z dnia 22 czerwca 2006 r. w sprawie zwolnień od podatku od nieruchomości dla przedsiębiorców prowadzących działalność gospodarczą na terenie miasta Elbląg, realizujących nowe inwestycje..... 7702
- 1958** - Nr XXX/758/06 Rady Miejskiej w Elblągu z dnia 22 czerwca 2006 r. w sprawie Regulaminu utrzymania czystości i porządku na terenie Gminy Miasto Elbląg..... 7705
- 1959** - Nr XXX/760/06 Rady Miejskiej w Elblągu w dniu 22 czerwca 2006 r. w sprawie ustanowienia pomników przyrody..... 7713
- 1960** - Nr XXX/762/06 Rady Miejskiej w Elblągu z dnia 22 czerwca 2006 r. w sprawie utworzenia jednostki budżetowej „Centrum Sportowo-Biznesowe” w Elblągu..... 7716
- 1961** - Nr XXX/763/06 Rady Miejskiej w Elblągu z dnia 22 czerwca 2006 r. w sprawie nadania Statutu jednostce budżetowej Centrum Pracy i Pomocy w Elblągu..... 7719
- 1962** - Nr XXX/764/06 Rady Miejskiej w Elblągu z dnia 22 czerwca 2006 r. w sprawie nadania Statutów Żłobkom Miejskim w Elblągu..... 7722
- 1963** - Nr XXX/765/06 Rady Miejskiej w Elblągu z dnia 22 czerwca 2006 r. w sprawie nadania Statutu jednostce budżetowej - Pogotowie Socjalne w Elblągu..... 7727
- 1964** - Nr XXX/766/06 Rady Miejskiej w Elblągu z dnia 22 czerwca 2006 r. w sprawie nadania statutu Miejskiemu Ośrodkowi Pomocy Społecznej w Elblągu..... 7729
- 1965** - Nr XXX/767/06 Rady Miejskiej w Elblągu z dnia 22 czerwca 2006 r. w sprawie nadania statutu Ośrodkowi Wsparcia dla Osób Starszych w Elblągu..... 7732
- 1966** - Nr XXX/768/06 Rady Miejskiej w Elblągu z dnia 22 czerwca 2006 r. w sprawie nadania statutu zespołowi placówek opiekuńczo-wychowawczych o nazwie Ośrodek Wsparcia dla Dzieci i Młodzieży w Elblągu..... 7736
- 1967** - Nr XXX/769/06 Rady Miejskiej w Elblągu z dnia 22 czerwca 2006 r. w sprawie nadania statutu Domowi Pomocy Społecznej przy ul. Pułaskiego 1c w Elblągu..... 7739
- 1968** - Nr XXX/770/06 Rady Miejskiej w Elblągu z dnia 22 czerwca 2006 r. w sprawie nadania statutu Domowi dla Bezdomnych im. Św. Brata Alberta w Elblągu..... 7741
- 1969** - Nr XXX/772/06 Rady Miejskiej w Elblągu z dnia 22 czerwca 2006 r. w sprawie zmiany uchwały Nr XV/339/04 Rady Miejskiej w Elblągu z dnia 3 czerwca 2004 r. w sprawie ustalenia organizacji oraz szczegółowych zasad ponoszenia odpłatności za pobyt w Domu dla Bezdomnych im. Św. Brata Alberta przy ul. Nowodorskiej 49 w Elblągu..... 7743

1956

UCHWAŁA Nr XXX/754/06

Rady Miejskiej w Elblągu

z dnia 22 czerwca 2006 r.

w sprawie zwolnień od podatku od nieruchomości dla przedsiębiorców prowadzących działalność gospodarczą na terenie miasta Elbląg, tworzących nowe miejsca pracy związane z nowymi inwestycjami.

Na podstawie art. 18 ust. 2 pkt 8 w związku z art. 40 ust. 1 i art. 41 ust. 1 ustawy z dnia 8 marca 1990 r. o samorządzie gminnym (Dz. U. z 2001 r. Nr 142, poz. 1591, Dz. U. z 2002 r. Nr 23, poz. 220, Nr 62, poz. 558, Nr 113, poz. 984, Nr 153, poz. 1271, Nr 214, poz. 1806, Dz. U. z 2003 r. Nr 80, poz. 717, Nr 162, poz. 1568, Dz. U. z 2004 r. Nr 116, poz. 1203, Dz. U. z 2005 r. Nr 172, poz. 1441 oraz Dz. U. z 2006 r. Nr 17, poz. 128) oraz art. 7 ust. 3 ustawy z dnia 12 stycznia 1991 r. o podatkach i opłatach lokalnych (Dz. U. z 2002 r. Nr 9, poz. 84, Nr 200, poz. 1683, Dz. U. z 2003 r. Nr 96, poz. 874, Nr 110, poz. 1039, Nr 188, poz. 1840, Nr 200, poz. 1953, Nr 203, poz. 1966, Dz. U. z 2004 r. Nr 92, poz. 880 i poz. 884, Nr 96, poz. 959, Nr 123, poz. 1291, Nr 281, poz. 2782 oraz Dz. U. z 2005 r. Nr 130, poz. 1087, Nr 164, poz. 1365, Nr 167, poz. 1399, Nr 169, poz. 1419, Nr 175, poz. 1462, Nr 179, poz. 1484) uchwała się, co następuje:

§ 1. Definicje pojęć zawartych w uchwale:

- 1) udział własny - środki, które nie zostały uzyskane przez przedsiębiorcę w związku z otrzymaniem pomocy, w szczególności w formie kredytów preferencyjnych, dopłat do oprocentowania kredytów preferencyjnych, gwarancji i poręczeń na warunkach korzystniejszych od oferowanych na rynku;
- 2) utworzenie nowych miejsc pracy w związku z nową inwestycją - należy przez to rozumieć wzrost netto miejsc pracy w danym przedsiębiorstwie w wyniku dokonania nowej inwestycji w określonym przedziale czasu, nie dłuższym niż 3 lata od dnia zakończenia inwestycji. Wniosek o udzielenie pomocy powinien zostać złożony przed rozpoczęciem realizacji nowej inwestycji;
- 3) nowa inwestycja - inwestycja:
 - 1) w środki trwałe związane z utworzeniem, rozbudową lub z rozpoczęciem w przedsiębiorstwie działań obejmujących dokonywanie zasadniczych zmian produkcji bądź procesu produkcyjnego, w szczególności przez racjonalizację, dywersyfikację lub modernizację produkcji;
 - 2) polegająca na zakupie zakładu, który został zlikwidowany lub zostałby zlikwidowany, jeżeli nie zostałby kupiony;
 - 3) w transfer technologii przez nabycie praw patentowych, licencji, know-how lub nieopatentowanej wiedzy technologicznej;
- 4) środki trwałe - środki trwałe, o których mowa w ustawie z dnia 29 września 1994r. o rachunkowości (Dz. U. z 2002 r. Nr 76, poz. 694 z późn. zm.),
- 5) nowo wybudowane budynki lub budowle - budynki i budowle, o których mowa w ustawie z dnia 7 lipca 1994 r. Prawo budowlane (Dz. U. z 2003 r. Nr 207, poz. 2016 z późn. zm.), których budowa została rozpoczęta po wejściu w życie uchwały,
- 6) budowa - należy przez to rozumieć wykonywanie budynku lub budowli w określonym miejscu, a także odbudowę, rozbudowę, nadbudowę budynku lub budowli, o której mowa w ustawie z dnia 7 lipca 1994 r. Prawo budowlane (Dz. U. z 2003 r. Nr 207, poz. 2016 z późn. zm.),
- 7) powierzchnia użytkowa budynku - powierzchnia mierzona po wewnętrznej długości ścian na wszystkich kondygnacjach, z wyjątkiem powierzchni klatek schodowych oraz sztywów dźwigowych; za kondygnację uważa się również garaże podziemne, piwnice, sutereny i poddasza użytkowe,
- 8) działalność gospodarcza - działalność określona w ustawie z dnia 2 lipca 2004 r. o swobodzie działalności gospodarczej (Dz. U. z 2004 r. Nr 173, poz. 1807 z późn. zm.),
- 9) dzień udzielenia pomocy - dzień, o którym mowa w ustawie z dnia 30 kwietnia 2004 r. o postępowaniu w sprawach dotyczących pomocy publicznej (Dz. U. z 2004 r. Nr 123, poz. 1291),
- 10) beneficjent pomocy - przedsiębiorca, który otrzymał pomoc publiczną na podstawie niniejszej uchwały,
- 11) intensywność pomocy - stosunek wartości pomocy do kosztów kwalifikujących się do objęcia pomocą,
- 12) przedsiębiorca - mikroprzedsiębiorca, mały i średni przedsiębiorca, o którym mowa w rozporządzeniu Komisji (WE) Nr 70/01 z dnia 12 stycznia 2001 r. w sprawie zastosowania art. 87 i 88 Traktatu WE w odniesieniu do pomocy państwa dla małych i średnich przedsiębiorstw (Dz. U. WE L 10 z 13.01.2001) zmienionego rozporządzeniem Komisji (WE) Nr 364/04 z dnia 25 lutego 2004 r. zmieniającym rozporządzenie Komisji (WE) Nr 70/01 i rozszerzającym jego zakres w celu włączenia pomocy dla badań i rozwoju (Dz. Urz. UE L 63 z 28.02.2004).

§ 2. 1. Zwalnia się od podatku od nieruchomości budynki, budowle lub ich części, będące własnością przedsiębiorców, wybudowane bądź rozbudowane ze środków przedsiębiorców przez przedsiębiorców po wejściu w życie uchwały, stanowiące nowe inwestycje, w wyniku których utworzono nowe miejsca pracy.

2. Zwalnia się od podatku od nieruchomości grunty, będące własnością lub w użytkowaniu wieczystym przedsiębiorców, zakupione ze środków przedsiębiorców przez przedsiębiorców po wejściu w życie uchwały, stanowiące nowe inwestycje, w wyniku których zostaną utworzone nowe miejsca pracy.

3. Zwalnia się od podatku od nieruchomości budynki, budowle lub ich części zakupione przez przedsiębiorców, po wejściu w życie uchwały, od podmiotów wobec których prowadzone jest postępowanie upadłościowe/likwidacyjne.

4. Zwolnienie, o którym mowa w ust. 1 i ust. 3 przysługuje na okres:

- 1) 1 roku - jeśli w wyniku nowych inwestycji utworzono co najmniej 5 nowych miejsc pracy,
 - 2) 2 lat - jeśli w wyniku nowych inwestycji utworzono co najmniej 10 nowych miejsc pracy,
 - 3) 3 lat - jeśli w wyniku nowych inwestycji utworzono co najmniej 20 nowych miejsc pracy,
 - 4) 4 lat - jeśli w wyniku nowych inwestycji utworzono co najmniej 30 nowych miejsc pracy,
 - 5) 5 lat - jeśli w wyniku nowych inwestycji utworzono co najmniej 50 nowych miejsc pracy,
- w przypadku spełnienia warunku, o którym mowa w § 3 ust. 1.

5. Zwolnienie, o którym mowa w ust. 2 przysługuje na okres:

- 1) 1 roku - jeśli w wyniku nowych inwestycji zakupiono do 0,5 ha gruntu, w wyniku którego zostanie utworzonych co najmniej 25 nowych miejsc pracy,
 - 2) 2 lat - jeśli w wyniku nowych inwestycji zakupiono od 0,5 ha do 1 ha gruntu, w wyniku którego zostanie utworzonych co najmniej 50 nowych miejsc pracy,
 - 3) 3 lat - jeśli w wyniku nowych inwestycji zakupiono od 1 ha do 1,5 ha gruntu, w wyniku którego zostanie utworzonych co najmniej 75 nowych miejsc pracy,
 - 4) 4 lat - jeśli w wyniku nowych inwestycji zakupiono od 1,5 ha do 2 ha gruntu, w wyniku którego zostanie utworzonych co najmniej 100 nowych miejsc pracy,
 - 5) 5 lat - jeśli w wyniku nowych inwestycji zakupiono od 2 ha do 2,5 ha gruntu, w wyniku którego zostanie utworzonych co najmniej 125 nowych miejsc pracy,
- w przypadku spełnienia warunku, o którym mowa w § 3 ust. 1.

6. Zwolnienie, o którym mowa w ust. 1, przysługuje od 1 stycznia roku następującego po roku, w którym budowa została zakończona, albo w którym rozpoczęto użytkowanie budynku (budowli) lub ich części, przed ich ostatecznym wykończeniem.

7. Zwolnienie, o którym mowa w ust. 2 i ust. 3, przysługuje od 1 dnia miesiąca następującego po miesiącu, w którym przedsiębiorca spełnił warunki uprawniające do uzyskania pomocy publicznej na podstawie uchwały.

§ 3. 1. Warunek utworzenia nowych miejsc pracy (wzrost netto miejsc pracy) uważa się za spełniony, jeżeli nowa inwestycja spowodowała wzrost liczby osób zatrudnionych w pełnym wymiarze czasu pracy w danym przedsiębiorstwie (osoby zatrudnione w niepełnym wymiarze czasu lub w okresie krótszym niż rok liczone są jako ułamki w stosunku do osób zatrudnionych przez rok w pełnym wymiarze czasu pracy) pomniejszoną o liczbę osób zwolnionych w tym czasie w związku z likwidacją stanowiska pracy, w porównaniu do średniej liczby osób zatrudnionych w okresie 12 miesięcy poprzedzających datę rozpoczęcia użytkowania nowej inwestycji.

2. Zwolnienie z podatku przysługuje, jeżeli nowo utworzone miejsca pracy związane z nową inwestycją, będą utrzymane przez okres co najmniej 5 lat od dnia udzielenia pomocy.

3. Zwolnienie od podatku przysługuje pod warunkiem, że udział własny przedsiębiorcy w kosztach zatrudnienia wyniesie co najmniej 25 %.

4. Jeżeli podmiot prowadzący działalność gospodarczą korzysta jednocześnie z pomocy na nową inwestycję oraz na tworzenie nowych miejsc pracy związanych z tą inwestycją, maksymalną dopuszczalną wielkość pomocy na tworzenie nowych miejsc pracy oblicza się jako iloczyn intensywności pomocy na tworzenie nowych miejsc pracy (65 %) oraz wyższej kwoty kosztów: nowej inwestycji albo dwuletnich kosztów zatrudnienia nowych pracowników.

§ 4. 1. Zwolnienia, o których mowa w § 2, są pomocą publiczną na tworzenie nowych miejsc pracy związanych z nowymi inwestycjami.

2. Zwolnienia, o których mowa w § 2, udzielane są zgodnie z warunkami określonymi w rozporządzeniu Komisji (WE) Nr 2204/02 z dnia 5 grudnia 2002 r. w sprawie stosowania art. 87 i 88 Traktatu WE w odniesieniu do pomocy państwa w zakresie zatrudnienia (Dz. Urz. WE L 337 z 13.12.2002).

§ 5. Do kosztów kwalifikujących się do objęcia pomocą na tworzenie nowych miejsc pracy związanych z nową inwestycją zalicza się ponoszone przez przedsiębiorcę w okresie trwania zwolnienia od podatku od nieruchomości koszty pracy nowo zatrudnionych pracowników, w związku z nową inwestycją obejmujące koszty wynagrodzeń brutto pracowników oraz obowiązkowe składki na ubezpieczenia społeczne - nie większe niż dwuletnie koszty pracy nowo zatrudnionych pracowników.

§ 6. 1. W przypadku nabycia prawa do zwolnienia, przedsiębiorca składa dokumenty potwierdzające spełnienie warunków, o których mowa w § 2, wraz z deklaracją lub informacją podatkową.

2. Prezydent Miasta Elbląg w ciągu 30 dni wydaje pismo potwierdzające spełnienie lub niespełnienie przez przedsiębiorcę warunków uzyskania pomocy publicznej na podstawie uchwały.

§ 7. 1. Przedsiębiorcy ubiegający się o pomoc na podstawie § 2 uchwały zobowiązani są dołączyć do wniosku o udzielenie pomocy:

- 1) informację o otrzymanej pomocy publicznej innej niż pomoc de minimis, na druku stanowiącym załącznik do Rozporządzenia Rady Ministrów z dnia 11 sierpnia

2004 r. w sprawie informacji i otrzymanej pomocy publicznej innej niż pomoc de minimis (Dz. U. z 2004 r. Nr 191, poz. 1960),

2) oświadczenie o utworzeniu nowych miejsc pracy w związku z zakończeniem budowy budynku (budowli) lub zakupem gruntu, budynku (budowli), na druku stanowiącym załącznik nr 1 do uchwały,

3) oświadczenie o udziale własnym w nakładach związanych z utworzeniem nowych miejsc pracy wynoszącym co najmniej 25 % oraz deklarację o utrzymaniu nowo utworzonych miejsc pracy przez okres 5 lat od dnia udzielenia pomocy, na druku stanowiącym załącznik nr 2 do uchwały.

2. Podatnik korzystający ze zwolnienia, o którym mowa w § 2 ust. 1, dodatkowo oprócz dokumentów wymienionych w ust. 1 jest obowiązany przedłożyć pozwolenie lub zgłoszenie na użytkowanie budynku lub budowli, o którym mowa w ustawie z dnia 7 lipca 1994 r. Prawo budowlane (Dz. U. z 2003 r. Nr 207, poz. 2016 z późn. zm.).

3. W przypadku naruszenia warunków, o których mowa w § 2 uprawniających do zwolnienia przedsiębiorca zobowiązany jest powiadomić pisemnie organ podatkowy w terminie 14 dni od dnia wystąpienia okoliczności powodujących utratę prawa do zwolnienia.

4. W przypadku naruszenia warunków, przedsiębiorca traci prawo do zwolnienia od dnia jego nabycia.

5. Przedsiębiorca, który nie dopełnił obowiązku określonego w ust. 1 i ust. 2 traci prawo do zwolnienia od początku roku podatkowego, w którym wystąpiły okoliczności powodujące utratę tego prawa.

6. Przedsiębiorca, który wprowadził w błąd organ podatkowy co do spełnienia warunków uprawniających do uzyskania zwolnienia, traci prawo do zwolnienia za cały okres przez jaki korzystał ze zwolnienia.

7. Przedsiębiorca, który utracił prawo do zwolnienia z podatku od nieruchomości z powodów wymienionych w ust. 4, ust. 5 i ust. 6 nie może ubiegać się o ponowne uzyskanie zwolnienia przez okres 5 lat.

8. W przypadku utraty prawa do zwolnienia, o którym mowa w ust. 4, ust. 5 i ust. 6 przedsiębiorca zobowiązany jest do zapłaty należnego podatku wraz z odsetkami za zwłokę stosowanymi przy zaległościach podatkowych, począwszy od dnia następującego po dniu, w którym upłynął termin płatności podatku.

9. Obowiązek zwrotu pomocy nie powstaje, gdy zmniejszenie liczby pracowników zatrudnionych w związku z nową inwestycją nastąpiło w okresie trwania zwolnienia lub po upływie okresu korzystania ze zwolnienia w podatku od nieruchomości z przyczyn losowych lub gdy umowę o pracę rozwiązano w trybie art. 52 ustawy z dnia 26 czerwca 1974 r. - Kodeks pracy (Dz. U. z 1998 r. Nr 21, poz. 94 z późn. zm.) pod warunkiem, że przedsiębiorca:

1) w terminie 14 dni od wystąpienia tych okoliczności powiadomi Prezydenta Miasta Elbląg o zmniejszeniu stanu zatrudnienia,

2) w terminie 30 dni od wystąpienia tych okoliczności uzupełni stan zatrudnienia do poziomu określonego przez przedsiębiorcę w oświadczeniu złożonym na druku stanowiącym załącznik nr 1 do uchwały.

§ 8. 1. Przedsiębiorca korzystający ze zwolnienia jest zobowiązany do 15 stycznia każdego roku podatkowego w okresie korzystania z pomocy publicznej do:

1) złożenia informacji o otrzymanej pomocy publicznej innej niż pomoc de minimis, na druku stanowiącym załącznik do Rozporządzenia Rady Ministrów z dnia 11 sierpnia 2004 r. w sprawie informacji o otrzymanej pomocy publicznej innej niż pomoc de minimis (Dz. U. z 2004 r. Nr 191, poz. 1960),

2) przedłożenia informacji dotyczących kosztów pracy nowo zatrudnionych pracowników w związku z nową inwestycją w okresie korzystania ze zwolnienia od podatku od nieruchomości na podstawie uchwały, jednak nie dłuższym niż 2 lata.

2. W przypadku otrzymania w trakcie roku pomocy publicznej ponad dopuszczalną intensywność przedsiębiorca jest zobowiązany do zwrotu kwoty stanowiącej nadwyżkę pomocy publicznej ponad dopuszczalną intensywność w terminie do 31 grudnia danego roku podatkowego.

3. Beneficjenci pomocy są zobowiązani do 15 stycznia i 15 lipca danego roku przedstawić Prezydentowi Miasta Elbląg informację o stanie zatrudnienia wg stanu na dzień 31 grudnia roku poprzedniego i 30 czerwca roku bieżącego, z zastrzeżeniem, że ostatnią informację należy złożyć w terminie 14 dni od zakończenia okresu korzystania ze zwolnienia od podatku od nieruchomości na podstawie uchwały, na druku stanowiącym załącznik nr 3 do uchwały.

4. Po upływie okresu korzystania ze zwolnienia od podatku od nieruchomości na podstawie uchwały przedsiębiorcy są zobowiązani składać informacje o stanie zatrudnienia pracowników zatrudnionych w związku z nową inwestycją w terminach i na zasadach określonych w ust. 3, z zastrzeżeniem, że ostatnią informację należy złożyć w terminie 14 dni od dnia, w którym minęło 5 lat od dnia otrzymania pomocy.

5. Organ podatkowy ma prawo do przeprowadzenia kontroli w zakresie przestrzegania przez beneficjentów pomocy warunków udzielenia zwolnienia od podatku od nieruchomości i obowiązków zawartych w uchwale, w tym także sprawdzania zgodności ze stanem faktycznym dokumentów i informacji składanych przez przedsiębiorców.

§ 9. Zwolnienia, o którym mowa w § 2 nie stosuje się wobec przedsiębiorców:

1) posiadających grunty, budynki i budowle zajęte na prowadzenie działalności gospodarczej w zakresie stacji paliw, transportu i banków;

2) posiadających grunty, budynki i budowle zajęte na prowadzenie działalności gospodarczej określonej w Rozporządzeniu Rady Ministrów z dnia 20 stycznia 2004 r. w sprawie Polskiej Klasyfikacji Działalności (Dz. U. z 2004 r. Nr 33, poz. 289 z późn. zm.) na powierzchni użytkowej powyżej 750 m² w następujących sekcjach:

- Sekcja G - handel hurtowy i detaliczny; naprawa pojazdów samochodowych, motocykli oraz artykułów użytku osobistego i domowego,
- Sekcja K - obsługa nieruchomości, wynajem i usługi związane z prowadzeniem działalności gospodarczej,

3) zalegających z zapłatą zobowiązań wobec budżetu Gminy Miasto Elbląg.

§ 10. Pomoc udzielana na podstawie niniejszej uchwały podlega sumowaniu z inną pomocą udzielaną na tworzenie nowych miejsc pracy związanych z nowymi inwestycjami bez względu na jej formę i źródło pochodzenia, i nie może przekroczyć maksymalnej intensywności pomocy.

§ 11. Uchwała obowiązuje od dnia wejścia w życie do 31 grudnia 2006 r.

§ 12. Wykonanie uchwały powierza się Prezydentowi Miasta Elbląg.

§ 13. Uchwała wchodzi w życie po upływie 14 dni od dnia jej ogłoszenia w Dzienniku Urzędowym Województwa Warmińsko-Mazurskiego.

Przewodniczący Rady Miejskiej w Elblągu
Janusz Nowak

Załącznik Nr 1
do uchwały Nr XXX/754/06
Rady Miejskiej w Elblągu
z dnia 22 czerwca 2006 r.

.....
(imię i nazwisko / nazwa przedsiębiorcy)

.....
(adres zamieszkania / siedziba przedsiębiorcy)

**Prezydent Miasta Elbląg
Urząd Miejski w Elblągu
Wydział Finansowo-Budżetowy
ul. Łączności 1
82-300 Elbląg**

Oświadczenie.

Oświadczam, że w wyniku przeprowadzenia nowej inwestycji na nieruchomości, położonej w Elblągu przy ul.

Utworzę nowych miejsc pracy.

Niniejsze oświadczenie składam świadomy odpowiedzialności karnej za składanie fałszywych zeznań, wynikającej z art. 233 ustawy z dnia 6 czerwca 1997 r. Kodeks karny (Dz. U. Nr 88, poz. 553 ze zm.).

.....
data

.....
podpis przedsiębiorcy
lub osoby upoważnionej

Załącznik Nr 2
do uchwały Nr XXX/754/06
Rady Miejskiej w Elblągu
z dnia 22 czerwca 2006 r.

.....
(imię i nazwisko / nazwa przedsiębiorcy)

.....
(adres zamieszkania / siedziba przedsiębiorcy)

**Prezydent Miasta Elbląg
Urząd Miejski w Elblągu
Wydział Finansowo-Budżetowy
Ul. Łączności 1
82-300 Elbląg**

Deklaracja.

W wykonaniu obowiązku wynikającego z § 7 ust. 1 pkt 3 uchwały w sprawie zwolnień od podatku od nieruchomości dla przedsiębiorców prowadzących działalność gospodarczą na terenie miasta Elbląg, tworzących nowe miejsca pracy związane z nowymi inwestycjami.

Świadomy odpowiedzialności karnej za składanie fałszywych zeznań, wynikającej z art. 233 ustawy z dnia 6 czerwca 1997 roku Kodeks karny (Dz. U. Nr 88, poz. 553 ze zm.):

- oświadczam, że udział własny w nakładach związanych z utworzeniem nowych miejsc pracy wynosi co najmniej 25 %,
- zobowiązuję się, że przez okres co najmniej 5 lat od dnia udzielenia pomocy publicznej będę prowadził(-a) działalność gospodarczą związaną z nową inwestycją oraz utrzymam nowo utworzone miejsca pracy związane z nową inwestycją.

.....
data

.....
podpis przedsiębiorcy
lub osoby upoważnionej

Załącznik Nr 3
do uchwały Nr XXX/754/06
Rady Miejskiej w Elblągu
z dnia 22 czerwca 2006 r.

.....
(imię i nazwisko / nazwa przedsiębiorcy)

.....
(adres zamieszkania / siedziba przedsiębiorcy)

**Prezydent Miasta Elbląg
Urząd Miejski w Elblągu
Wydział Finansowo-Budżetowy
Ul. Łączności 1
82-300 Elbląg**

Informacja o stanie zatrudnienia.

W wykonaniu obowiązku wynikającego z § 8 ust. 3 uchwały w sprawie zwolnień od podatku od nieruchomości dla przedsiębiorców prowadzących działalność gospodarczą na terenie miasta Elbląg, tworzących nowe miejsca pracy związane z nowymi inwestycjami.

Świadomy odpowiedzialności karnej za składanie fałszywych zeznań, wynikającej z art. 233 ustawy z dnia 6 czerwca 1997 roku Kodeks karny (Dz. U. Nr 88, poz. 553 ze zm.):

- **oświadczam, że w związku z nową inwestycją stan zatrudnienia na dzień w przeliczeniu na pełne etaty wyniósł łącznie etatów.**

.....
data

.....
podpis przedsiębiorcy
lub osoby upoważnionej

1957

**UCHWAŁA Nr XXX/755/06
Rady Miejskiej w Elblągu
z dnia 22 czerwca 2006 r.**

w sprawie zwolnień od podatku od nieruchomości dla przedsiębiorców prowadzących działalność gospodarczą na terenie miasta Elbląg, realizujących nowe inwestycje.

Na podstawie art. 18 ust. 2 pkt 8 w związku z art. 40 ust. 1 i art. 41 ust. 1 ustawy z dnia 8 marca 1990 r. o samorządzie gminnym (Dz. U. z 2001 r. Nr 142, poz. 1591, Dz. U. z 2002 r. Nr 23, poz. 220, Nr 62, poz. 558, Nr 113, poz. 984, Nr 153, poz. 1271, Nr 214, poz. 1806, Dz. U. z 2003 r. Nr 80, poz. 717, Nr 162, poz. 1568, Dz. U. z 2004 r. Nr 116, poz. 1203, Dz. U. z 2005 r. Nr 172, poz.

1441 oraz Dz. U. z 2006 r. Nr 17, poz. 128) oraz art. 7 ust. 3 ustawy z dnia 12 stycznia 1991 r. o podatkach i opłatach lokalnych (Dz. U. z 2002 r. Nr 9, poz. 84, Nr 200, poz. 1683, Dz. U. z 2003 r. Nr 96, poz. 874, Nr 110, poz. 1039, Nr 188, poz. 1840, Nr 200, poz. 1953, Nr 203, poz. 1966, Dz. U. z 2004 r. Nr 92, poz. 880 i poz. 884, Nr 96, poz. 959, Nr 123, poz. 1291, Nr 281, poz. 2782 oraz Dz. U. z

2005 r. Nr 130, poz. 1087, Nr 164, poz. 1365, Nr 167, poz. 1399, Nr 169, poz. 1419, Nr 175, poz. 1462, Nr 179, poz. 1484) uchwała się, co następuje:

§ 1. Definicje pojęć zawartych w uchwale:

- 1) udział własny - środki, które nie zostały uzyskane przez przedsiębiorcę w związku z otrzymaniem pomocy, w szczególności w formie kredytów preferencyjnych, dopłat do oprocentowania kredytów preferencyjnych, gwarancji i poręczeń na warunkach korzystniejszych od oferowanych na rynku,
- 2) nowa inwestycja - inwestycja:
 - 1) w środki trwałe związane z utworzeniem, rozbudową lub z rozpoczęciem w przedsiębiorstwie działań obejmujących dokonywanie zasadniczych zmian produkcji bądź procesu produkcyjnego, w szczególności przez racjonalizację, dywersyfikację lub modernizację produkcji;
 - 2) polegająca na zakupie zakładu, który został zlikwidowany lub zostałby zlikwidowany, jeżeli nie zostałby kupiony;
 - 3) w transfer technologii przez nabycie praw patentowych, licencji, know - how lub nieopatentowanej wiedzy technologicznej,
- 3) środki trwałe - środki trwałe, o których mowa w ustawie z dnia 29 września 1994r. o rachunkowości (Dz. U. z 2002 r. Nr 76, poz. 694 z późn. zm.),
- 4) nowo wybudowane budynki lub budowle - budynki i budowle, o których mowa w ustawie z dnia 7 lipca 1994 r. Prawo budowlane (Dz. U. z 2003 r. Nr 207, poz. 2016 z późn. zm.), których budowa została rozpoczęta po wejściu w życie uchwały,
- 5) budowa - należy przez to rozumieć wykonywanie budynku lub budowli w określonym miejscu, a także odbudowę, rozbudowę, nadbudowę budynku lub budowli, o której mowa w ustawie z dnia 7 lipca 1994r. Prawo budowlane (Dz. U. z 2003 r. Nr 207, poz. 2016 z późn. zm.),
- 6) powierzchnia użytkowa budynku - powierzchnia mierzona po wewnętrznej długości ścian na wszystkich kondygnacjach, z wyjątkiem powierzchni klatek schodowych oraz szybów dźwigowych; za kondygnację uważa się również garaże podziemne, piwnice, sutereny i poddasza użytkowe,
- 7) działalność gospodarcza - działalność określona w ustawie z dnia 2 lipca 2004 r. o swobodzie działalności gospodarczej (Dz. U. z 2004 r. Nr 173, poz. 1807 z późn. zm.),
- 8) dzień udzielenia pomocy - dzień, o którym mowa w ustawie z dnia 30 kwietnia 2004 r. o postępowaniu w sprawach dotyczących pomocy publicznej (Dz. U. z 2004 r. Nr 123, poz. 1291),
- 9) beneficjent pomocy - przedsiębiorca, który otrzymał pomoc publiczną na podstawie niniejszej uchwały,
- 10) intensywność pomocy - stosunek wartości pomocy do kosztów kwalifikujących się do objęcia pomocą,
- 11) przedsiębiorca - mikroprzedsiębiorca, mały i średni przedsiębiorca, o którym mowa w rozporządzeniu Komisji (WE) Nr 70/01 z dnia 12 stycznia 2001 r. w sprawie zastosowania art. 87 i 88 Traktatu WE w odniesieniu do pomocy państwa dla małych i średnich przedsiębiorstw (Dz. U. WE L 10 z 13.01.2001) zmienionego rozporządzeniem Komisji (WE) Nr 364/04 z dnia 25 lutego 2004 r. zmieniającym rozporządzenie Komisji (WE) Nr 70/01 i rozszerzającym jego zakres w celu włączenia pomocy dla badań i rozwoju (Dz. Urz. UE L 63 z 28.02.2004).

§ 2. 1. Zwalnia się od podatku od nieruchomości grunty, budynki, budowle lub ich części stanowiące nowe inwestycje, zajęte na prowadzenie działalności gospodarczej produkcyjnej lub usługowej na terenie miasta Elbląg.

2. Zwolnienie, o którym mowa w ust. 1 przysługuje na okres jednego roku, licząc od pierwszego dnia miesiąca następującego po miesiącu, w którym rozpoczęto prowadzenie działalności gospodarczej produkcyjnej lub usługowej.

3. Jeżeli obowiązek podatkowy w podatku od nieruchomości od nowo wybudowanych budynków, budowli lub ich części powstał z dniem 1 stycznia roku następującego po roku, w którym rozpoczęto użytkowanie budynku, budowli lub ich części, zwolnienie, o którym mowa w ust. 1 przysługuje na okres jednego roku, licząc od 1 stycznia roku następującego po roku, w którym rozpoczęto prowadzenie działalności gospodarczej produkcyjnej lub usługowej.

4. Pomoc na nową inwestycję może być udzielona pod warunkiem, że przedsiębiorca będzie prowadził działalność gospodarczą, na którą pomoc jest udzielana, na terenie miasta Elbląg przez okres co najmniej pięciu lat od dnia zakończenia inwestycji, a wkład przedsiębiorcy w jej finansowanie wyniesie co najmniej 25 %.

5. Wielkość pomocy na nową inwestycję nie może przekraczać 65 % kosztów kwalifikujących się do objęcia pomocą.

§ 3. 1. Zwolnienie, o którym mowa w § 2, jest pomocą publiczną na nowe inwestycje.

2. Zwolnienie, o którym mowa w § 2, udzielane jest zgodnie z warunkami określonymi w Rozporządzeniu Komisji (WE) Nr 70/01 z dnia 12 stycznia 2001 r. w sprawie zastosowania art. 87 i 88 Traktatu WE w odniesieniu do pomocy państwa dla małych i średnich przedsiębiorstw (Dz. Urz. WE L 10 z 13.01.2001) zmienionego rozporządzeniem Komisji (WE) Nr 364/04 z dnia 25 lutego 2004 r. zmieniającym rozporządzenie Komisji (WE) Nr 70/01 i rozszerzającym jego zakres w celu włączenia pomocy dla badań i rozwoju (Dz. Urz. UE L 63 z 28.02.2004).

§ 4. 1. Do kosztów kwalifikujących się do objęcia pomocą na nową inwestycję zalicza się poniesione po dniu złożenia wniosku o udzielenie pomocy wydatki na:

1) nabycie gruntów,

2) nabycie albo wytworzenie środków trwałych, takich jak budowle i budynki oraz ich wyposażenie związane z prowadzeniem działalności gospodarczej, w tym:

- a) maszyny i urządzenia,
 - b) narzędzia, przyrządy i aparaturę,
 - c) wyposażenie techniczne do prac biurowych,
 - d) infrastrukturę techniczną,
- 3) nabycie wartości niematerialnych i prawnych polegających na uzyskaniu patentu, nabyciu licencji lub nieopatentowanego know - how, w wysokości nieprzekraczającej 25 % kosztów, o których mowa w pkt 1 i 2.

2. Wydatki, o których w § 4 ust. 1 pkt 2, kwalifikują się do objęcia wsparciem jeżeli:

- 1) istnieje bezpośredni związek między poszczególnym środkiem trwałym a nową inwestycją, potwierdzony oświadczeniem przedsiębiorcy będącego odbiorcą pomocy,
- 2) przedsiębiorca przedstawi oświadczenie, że cena nabytego od osoby trzeciej środka trwałego nie przekracza jego wartości rynkowej.

3. Wydatki, o których w § 4 ust. 1 pkt 3, kwalifikują się do objęcia wsparciem jeżeli:

- 1) będą wykorzystywane wyłącznie przez przedsiębiorcę otrzymującego pomoc,
- 2) będą nabyte od osoby trzeciej na warunkach rynkowych,
- 3) będą stanowić własność przedsiębiorcy przez okres co najmniej 5 lat,
- 4) podlegają amortyzacji zgodnie z odrębnymi przepisami.

4. Cenę nabycia i koszt wytworzenia środków trwałych oraz wartości niematerialnych i prawnych ustala się zgodnie z przepisami ustawy o rachunkowości (Dz. U. z 2002 r. Nr 76, poz. 694, z późn. zm.).

5. W przypadku gdy przed nabyciem przedsiębiorstwa, w stosunku do jego składników udzielono pomocy publicznej, ceny nabycia tych składników nie zalicza się do kosztów kwalifikujących się do objęcia pomocą.

6. Jeżeli przedsiębiorca korzysta jednocześnie z pomocy na nową inwestycję oraz na tworzenie nowych miejsc pracy związanych z tą inwestycją, maksymalną dopuszczalną wielkość pomocy na nową inwestycję oblicza się jako iloczyn intensywności pomocy (65 %) i wyższej kwoty kosztów: nowej inwestycji albo dwuletnich kosztów zatrudnienia nowych pracowników obejmujących koszty wynagrodzenia brutto pracowników zatrudnionych w pełnym wymiarze czasu pracy, powiększone o obowiązkowe składki na ubezpieczenia społeczne.

§ 5. 1. W przypadku nabycia prawa do zwolnienia, przedsiębiorca składa dokumenty potwierdzające spełnienie warunków, o których mowa w § 2 wraz z deklaracją lub informacją podatkową.

2. Prezydent Miasta Elbląg w ciągu 30 dni wydaje pismo potwierdzające spełnienie lub niespełnienie przez

przedsiębiorcę warunków uzyskania pomocy publicznej na podstawie uchwały.

§ 6. 1. Przedsiębiorcy ubiegający się o pomoc na podstawie § 2 uchwały zobowiązani są dołączyć do wniosku o udzielenie pomocy:

1) informację o otrzymanej pomocy publicznej innej niż pomoc de minimis, na druku stanowiącym załącznik do Rozporządzenia Rady Ministrów z dnia 11 sierpnia 2004 r. w sprawie informacji o otrzymanej pomocy publicznej innej niż pomoc de minimis (Dz. U. z 2004 r. Nr 191, poz. 1960),

2) pozwolenie lub zgłoszenie na użytkowanie budynku lub budowli, o którym mowa w ustawie z dnia 7 lipca 1994 r. Prawo budowlane (Dz. U. z 2003 r. Nr 207, poz. 2016 z późn. zm.).

2. W przypadku naruszenia warunków, o których mowa w § 2 uprawniających do zwolnienia, przedsiębiorca zobowiązany jest powiadomić pisemnie organ podatkowy w terminie 14 dni od dnia wystąpienia okoliczności powodujących utratę prawa do zwolnienia.

3. W przypadku naruszenia warunków, przedsiębiorca traci prawo do zwolnienia od dnia jego nabycia.

4. Przedsiębiorca, który nie dopełnił obowiązku określonego w ust. 1 traci prawo do zwolnienia od początku roku podatkowego, w którym wystąpiły okoliczności powodujące utratę tego prawa.

5. Przedsiębiorca, który wprowadził w błąd organ podatkowy co do spełnienia warunków uprawniających do uzyskania zwolnienia, traci prawo do zwolnienia za cały okres przez jaki korzystał ze zwolnienia.

6. Przedsiębiorca, który utracił prawo do zwolnienia z podatku od nieruchomości z powodów wymienionych w ust. 3, ust. 4 i ust. 5 nie może ubiegać się o ponowne uzyskanie zwolnienia przez okres 5 lat.

7. W przypadku utraty prawa do zwolnienia, o którym mowa w ust. 3, ust. 4 i ust. 5 przedsiębiorca zobowiązany jest do zapłaty należnego podatku wraz z odsetkami za zwłokę stosowanymi przy zaległościach podatkowych, począwszy od dnia następującego po dniu, w którym upłynął termin płatności podatku.

§ 7. 1. Przedsiębiorca korzystający ze zwolnienia jest zobowiązany do 15 stycznia roku podatkowego w okresie korzystania z pomocy publicznej do złożenia informacji o otrzymanej pomocy publicznej innej niż pomoc de minimis, na druku stanowiącym załącznik do Rozporządzenia Rady Ministrów z dnia 11 sierpnia 2004 r. w sprawie informacji o otrzymanej pomocy publicznej innej niż pomoc de minimis (Dz. U. z 2004 r. Nr 191, poz. 1960),

2. W przypadku otrzymania w trakcie roku pomocy publicznej ponad dopuszczalną intensywność przedsiębiorca jest zobowiązany do zwrotu kwoty stanowiącej nadwyżkę pomocy publicznej ponad dopuszczalną intensywność w terminie do 31 grudnia danego roku podatkowego.

3. Organ podatkowy ma prawo do przeprowadzenia kontroli w zakresie przestrzegania przez beneficjentów pomocy warunków udzielenia zwolnienia od podatku od

nieruchomości i obowiązków zawartych w uchwale, w tym także sprawdzania zgodności ze stanem faktycznym dokumentów i informacji składanych przez przedsiębiorców.

§ 8. Zwolnienia, o którym mowa w § 2 nie stosuje się wobec przedsiębiorców:

- 1) posiadających grunty, budynki i budowle zajęte na prowadzenie działalności gospodarczej w zakresie stacji paliw, transportu i banków;
- 2) posiadających grunty, budynki i budowle zajęte na prowadzenie działalności gospodarczej określonej w Rozporządzeniu Rady Ministrów z dnia 20 stycznia 2004 r. w sprawie Polskiej Klasyfikacji Działalności (Dz. U. z 2004 r. Nr 33, poz. 289 z późn. zm.) na powierzchni użytkowej powyżej 750 m² w następujących sekcjach:
 - Sekcja G - handel hurtowy i detaliczny; naprawa pojazdów samochodowych, motocykli oraz artykułów użytku osobistego i domowego,
 - Sekcja K - obsługa nieruchomości, wynajem i usługi związane z prowadzeniem działalności gospodarczej,
- 3) zalegających z zapłatą zobowiązań wobec budżetu Gminy Miasto Elbląg.

§ 9. Pomoc udzielana na podstawie niniejszej uchwały podlega sumowaniu z inną pomocą udzielaną na realizację nowych inwestycji bez względu na jej formę i źródło pochodzenia, i nie może przekroczyć maksymalnej intensywności pomocy.

§ 10. Uchwała obowiązuje od dnia wejścia w życie do 31 grudnia 2006 r.

§ 11. Traci moc uchwała Nr XXI/481/05 z dnia 17 lutego 2005 r. w sprawie programu pomocy regionalnej, w formie zwolnienia od podatku od nieruchomości, na wspieranie nowych inwestycji oraz na tworzenie nowych miejsc pracy związanych z nowymi inwestycjami, przeznaczonego dla przedsiębiorców prowadzących działalność gospodarczą na terenie miasta Elbląga.

§ 12. Wykonanie uchwały powierza się Prezydentowi Miasta Elbląg.

§ 13. Uchwała wchodzi w życie po upływie 14 dni od dnia jej ogłoszenia w Dzienniku Urzędowym Województwa Warmińsko-Mazurskiego.

Przewodniczący Rady Miejskiej w Elblągu
Janusz Nowak

1958

UCHWAŁA Nr XXX/758/06 Rady Miejskiej w Elblągu z dnia 22 czerwca 2006 r.

w sprawie Regulaminu utrzymania czystości i porządku na terenie Gminy Miasto Elbląg.

Na podstawie art. 4 ust. 1 ustawy z dnia 13 września 1996 r. o utrzymaniu czystości i porządku w gminach (Dz. U. z 2005 r. Nr 236, poz. 2008) Rada Miejska w Elblągu uchwala, co następuje:

§ 1. Przyjmuje się Regulamin utrzymania czystości i porządku na terenie Gminy Miasto Elbląg następującej treści:

REGULAMIN UTRZYMANIA CZYSTOŚCI I PORZĄDKU NA TERENIE GMINY MIASTO ELBLĄG

Rozdział 1 Postanowienia ogólne

Art. 1. Regulamin określa szczegółowe zasady utrzymania czystości i porządku na terenie Gminy Miasto Elbląg.

Art. 2. Regulamin obowiązuje właścicieli i współwłaścicieli nieruchomości, użytkowników wieczystych, jednostki organizacyjne, osoby posiadające nieruchomości w zarządzie lub użytkowaniu, a także inne podmioty władające nieruchomością, przedsiębiorców świadczących usługi w zakresie utrzymania czystości i porządku na terenie Gminy Miasto Elbląg oraz

mieszkańców i osoby przebywające czasowo na terenie Gminy Miasto Elbląg.

Art. 3. Ilekroć w Regulaminie jest mowa o:

- 1) odpady niebezpieczne typu komunalnego - rozumie się przez to odpady powstałe w gospodarstwach domowych zaliczone do odpadów niebezpiecznych w rozumieniu przepisów o odpadach,
- 2) odpadach wielkogabarytowych - rozumie się przez to odpady powstałe w gospodarstwach domowych, które nie mogą być umieszczone w pojemnikach ze względu na swoje rozmiary lub ciężar, z wyłączeniem zużytego sprzętu elektrycznego i elektronicznego,
- 3) trwałym oznakowaniu psa - rozumie się przez to wszczepienie psu pod skórę elektronicznego mikroczypa albo wykonanie trwałego i czytelnego tatuażu na skórze psa,
- 4) ustawie - rozumie się przez to ustawę z dnia 13 września 1996 r. o utrzymaniu czystości i porządku w gminach,

- 5) zwierzętach bezdomnych lub zwierzętach domowych - rozumie się przez to zwierzęta bezdomne lub domowe w rozumieniu przepisów o ochronie zwierząt,
- 6) zwierzętach gospodarskich - rozumie się przez to zwierzęta gospodarskie w rozumieniu przepisów o organizacji hodowli i rozrodzie zwierząt gospodarskich.

Rozdział 2

Wymagania w zakresie utrzymania czystości i porządku na terenie nieruchomości

Art. 4. 1. Właściciele nieruchomości zapewniają utrzymanie na terenie nieruchomości czystości i porządku oraz należytego stanu sanitarno - higienicznego.

2. Właściciele nieruchomości zobowiązani są do:

- 1) selektywnego zbierania powstałych na terenie nieruchomości odpadów komunalnych, w tym odpadów opakowaniowych, wielkogabarytowych, odpadów z remontów, odpadów ulegających biodegradacji, zużytego sprzętu elektronicznego i elektrycznego oraz odpadów niebezpiecznych,
- 2) wyposażenia nieruchomości w dostateczną ilość urządzeń służących do gromadzenia odpadów komunalnych, w tym odpadów zbieranych selektywnie oraz przygotowanie miejsc lub pomieszczeń do umieszczenia ww. urządzeń na odpady, zgodnie z obowiązującymi przepisami,
- 3) utrzymywania w należyłym stanie sanitarnym pomieszczeń lub miejsc mieszczących urządzenia na odpady lub miejsc wyznaczonych do gromadzenia odpadów wielkogabarytowych,*
- 4) uprzątnięcia śniegu, lodu, błota i innych zanieczyszczeń z części nieruchomości służących do użytku publicznego tak, aby nie stanowiły one utrudnienia w korzystaniu z nieruchomości,
- 5) przymowania przy krawędzi chodnika błota, śniegu, lodu i innych zanieczyszczeń uprzątniętych z chodników położonych wzdłuż nieruchomości, w celu uprzątnięcia ich przez zarządcę drogi. Pryzmy muszą być oddalone minimum 1 m od pni drzew i nie mogą utrudniać ruchu pieszych,
- 6) niezwłocznego usuwania sopli lodowych i nawisów śniegu z dachów i gzymsów budynków w celu niedopuszczenia do stworzenia zagrożenia dla przechodniów.*

3. Właściciele nieruchomości zobowiązani są ponadto do:

- 1) dbania o czystość i estetykę budynków, ogrodzeń oraz innych urządzeń położonych na terenie nieruchomości, w szczególności poprzez usuwanie ze ścian budynków, ogrodzeń i innych obiektów reklam, ogłoszeń, plakatów, napisów i rysunków itp., umieszczonych tam bez zachowania trybu przewidzianego przepisami prawa, z zastrzeżeniem ust. 4 pkt 1),*
- 2) wyposażenia części nieruchomości udostępnionych do użytku publicznego w kosze uliczne i systematyczne ich opróżnianie,

3) wymiany piasku w piaskownicach na placach zabaw na częściach nieruchomości udostępnionych do użytku publicznego, co najmniej jeden raz w roku, nie później niż do 31 maja,*

4) utrzymywanie zieleni w stanie nie powodującym rozsiewania chwastów na inne nieruchomości,*

5) utrzymywania zieleni wysokiej (drzewa i krzewy) zgodnie z zasadami sztuki ogrodniczej w sposób nie stanowiący utrudnień lub zagrożeń dla właścicieli sąsiednich nieruchomości lub korzystających z części nieruchomości udostępnionej do użytku publicznego.*

4. W celu utrzymania czystości i porządku w miejscach publicznych wprowadza się następujące obowiązki:

1) właściciele urządzeń użyteczności publicznej umieszczonych na terenach publicznych (np. urządzenia elektryczne, trakcyjne, gazowe, wodociągowe telekomunikacyjne itp.) zobowiązani są do dbania o stan techniczny, czystość i estetykę tych urządzeń w szczególności poprzez usuwanie z nich reklam, ogłoszeń, plakatów, napisów i rysunków itp. umieszczonych na urządzeniach bez zachowania trybu przewidzianego przepisami prawa oraz wyegzekwowania estetyki plakatów, reklam itp. umieszczonych za zgodą właściciela,*

2) organizatorzy imprez na terenach publicznych zobowiązani są do:

- a) wyposażenia miejsca imprezy w odpowiednią do charakteru imprezy ilość toalet i pojemników na odpady,
- b) uporządkowania miejsca imprezy po jej zakończeniu nie później niż w ciągu 10 godzin,
- c) oczyszczenia terenów przyległych do terenu imprezy, jeśli zostały zanieczyszczone w związku z organizacją imprezy,

3) przedsiębiorcy prowadzący działalność gospodarczą w zakresie gastronomii na terenach publicznych zobowiązani są do zapewnienia dostatecznej liczby koszy i pojemników na odpady oraz toalet,

4)* przedsiębiorcy uprawnieni do wykonywania zarobkowego transportu publicznego zaprzęgami konnymi na wyznaczonym terenie publicznym zobowiązani są do:

- a) utrzymywania estetycznego wyglądu pojazdu, woźnicy oraz zwierząt pociagowych oraz uzgodnionego z Prezydentem Miasta Elbląga oznakowania pojazdu,
- b) wyposażenia zaprzęgu w sprzęt zapobiegający zanieczyszczeniu terenu publicznego oraz w sprzęt do sprzątnięcia zanieczyszczeń związanych z świadczeniem usługi (odchody zwierzęce, resztki paszy zwierząt itp.),
- c) natychmiastowego uprzątnięcia ewentualnych zanieczyszczeń w przypadku ich zaistnienia.

Art. 5. Na terenie Gminy Miasto Elbląg, mając na uwadze zasady utrzymania czystości i porządku, zabrania się:

- 1) spalania odpadów niebezpiecznych na powierzchni ziemi oraz w instalacjach grzewczych budynków,*
- 2) niszczenia obiektów małej architektury, trawników, kwietników, zieleńców, urządzeń wyposażenia placów zabaw, urządzeń rekreacyjno - sportowych, urządzeń do zbierania odpadów urządzeń stanowiących elementy infrastruktury komunalnej,*
- 3) umieszczania na drzewach lub rozwieszania między drzewami plakatów, ogłoszeń, reklam itp.,*
- 4) umieszczania reklam, ogłoszeń, plakatów itp. w miejscach do tego nie przeznaczonych,*
- 5) malowania napisów, rysunków np. graffiti poza wyznaczonymi do tego celu miejscami,*
- 6) zakopywania odpadów lub padłych zwierząt,*
- 7) zanieczyszczania miejsc publicznych.

Art. 6. Mycie i naprawa pojazdów samochodowych poza myjniami i warsztatami naprawczymi:

- 1) mycie pojazdów samochodowych poza myjniami można przeprowadzać jedynie na tak przygotowanym stanowisku na nieruchomości, że powstające ścieki odprowadzane są przez separator benzyny, olejów i zawiesiny do sieci kanalizacji sanitarnej lub zbiorników bezodpływowych. Zabrania się odprowadzania ścieków bezpośrednio do gleby lub do wód powierzchniowych,
- 2) naprawy pojazdów poza warsztatami naprawczymi mogą być przeprowadzane na terenie nieruchomości jeżeli nie powoduje to zanieczyszczenia wód lub gleby i nie będzie stanowiło uciążliwości dla sąsiadów lub innych użytkowników nieruchomości. Zabrania się prowadzenia na terenie nieruchomości napraw blacharsko-lakierniczych. Powstałe odpady należy gromadzić i usuwać zgodnie z obowiązującymi przepisami.

Rozdział 3

Rodzaj i minimalna pojemność urządzeń przeznaczonych do zbierania odpadów komunalnych na terenie nieruchomości oraz na drogach publicznych, warunki rozmieszczania tych urządzeń i ich utrzymania w odpowiednim stanie sanitarnym, porządkowym i technicznym

Rodzaje i pojemność urządzeń do gromadzenia odpadów komunalnych

Art. 7. 1. Odpady komunalne mogą być zbierane wyłącznie w przystosowanych do tego celu pojemnikach, kontenerach lub specjalnych workach foliowych, spełniających wymagania obowiązujących Polskich Norm lub posiadać deklarację zgodności wystawioną przez producenta.

2. Urządzenia przewidziane do zbierania odpadów komunalnych na terenie Miasta Elbląga, to:

- 1) dla odpadów komunalnych zmieszanych zbieranych w zabudowie mieszkaniowej:

- a) w zabudowie jednorodzinnej lub szeregowej - pojemniki 110/120/240 litrów, minimum jeden pojemnik na jedno gospodarstwo domowe,
- b) w zabudowie wielorodzinnej – pojemniki 1100 litrów, 2200 litrów, 5 - 10 m³ z tym, że pojemniki o większej pojemności należy w przypadku naturalnego zużycia lub zniszczenia wymieniać na pojemniki 1100 litrów,
- c) w nieruchomościach, gdzie brak jest miejsca na pojemniki (np. Stare Miasto) dopuszcza się system workowy - odbiór na telefon lub zgodnie z ustalonym w umowie harmonogramem,

2) dla odpadów opakowaniowych (surowce wtórne):

- a) na terenie zabudowy jednorodzinnej i szeregowej:

- preferuje się system workowy z zastosowaniem worków foliowych o pojemności 110 litrów lub 70 litrów (do szkła), oznakowane za pomocą napisów, w kolorach:
 - niebieski, z napisem papier - przeznaczony na makulaturę,
 - żółty, z napisem tworzywa sztuczne - przeznaczony na tworzywa sztuczne oraz opakowania wielomateriałowe,
 - zielony, z napisem szkło kolorowe - przeznaczony na szkło kolorowe,
 - biały, z napisem szkło bezbarwne - przeznaczony na szkło bezbarwne,
 - różowy, z napisem metale - przeznaczony na złom żelaza i metali kolorowych,
- dopuszcza się w osiedlach o zabudowie jednorodzinnej i szeregowej, nie objętych na dzień wejścia w życie niniejszego Regulaminu, stosowanie systemu pojemnikowego jak w zabudowie wielorodzinnej - do czasu wdrożenia systemu workowego lecz nie dłużej niż do 31.12.2007 roku,

- b) na terenie zabudowy wielorodzinnej:

- należy stosować pojemniki 1100 litrów, przetaczane (stalowe, ocynkowane lub plastikowe) ze specjalnymi otworami wrzutowymi i w poniższej kolorystyce:
 - niebieski, z napisem papier - przeznaczony na makulaturę,
 - żółty, z napisem tworzywa sztuczne - przeznaczony na tworzywa sztuczne oraz opakowania wielomateriałowe,
 - zielony, z napisem szkło kolorowe - przeznaczony na szkło kolorowe,
 - biały, z napisem szkło bezbarwne - przeznaczony na szkło bezbarwne,
 - różowy, z napisem metale - przeznaczony na złom żelaza i metali kolorowych,
- dopuszcza się wprowadzenie pojemników o pojemności 1,5 do 3 m³ w formie dzwonu lub o innym kształcie,

- 3) dla odpadów ulegających biodegradacji (odpady kuchenne, odpady z utrzymywania terenów zielonych, odpady organiczne od podmiotów gospodarczych):

- a) pojemniki biokompostowe o pojemności 120/240 litrów koloru brązowego, wyposażone w otworu wentylacyjne oraz sito wewnętrzne, zapobiegające zagniwaniu dolnej warstwy odpadów,
 - b) do zbiórki odpadów z terenów zielonych stosować dostępne pojemniki 1100 litrów lub inne pojemniki przeznaczone tylko do tego celu,
- 4) dla odpadów budowlanych pojemniki i kontenery o pojemności 3 - 10 m³ typu otwartego lub zamkniętego w zależności od rodzaju odpadów. W uzasadnionych przypadkach dopuszcza się system workowy,
- 5) kosze uliczne lub specjalne worki foliowe umieszczane na terenach przeznaczonych do użytku publicznego mają mieć pojemność minimum 10 litrów. Zaleca się pojemność koszy ulicznych 40 - 60 litrów.

Warunki rozmieszczania i utrzymania urządzeń do zbierania odpadów

Art. 8. 1. Liczba pojemników i częstotliwość odbierania odpadów z nieruchomości powinna zapewniać nie przepełnianie pojemników oraz utrzymanie czystości i porządku wokół pojemników. Zgodnie z Gminnym Planem Gospodarki Odpadami średnia ilość odpadów komunalnych wytwarzana przez statystycznego mieszkańca Elbląga w 2003r. wynosiła 286 kg i wzrasta o ok. 3 kg w ciągu roku.

2. Miejsca ustawienia urządzeń do zbierania odpadów winny być przygotowane zgodnie z przepisami o warunkach technicznych jakim powinny odpowiadać budynki i ich usytuowanie.

3. Koszty przygotowania i utrzymania we właściwym stanie technicznym, estetycznym i sanitarnym miejsca ustawienia urządzeń do zbierania odpadów ponosi właściciel nieruchomości.

4. Właściciel nieruchomości jest zobowiązany do ustawienia urządzeń do zbierania odpadów na terenie swojej nieruchomości oraz do zapewnienia pracownikom przedsiębiorcy odbierającego odpady, dostępu do pojemnika w dniach i godzinach ustalonych z tym przedsiębiorcą.

5. W przypadku braku możliwości ustawienia pojemnika na odpady na terenie nieruchomości, właściciel nieruchomości zapewnia usytuowanie pojemnika na innej nieruchomości na zasadach uzgodnionych z jej właścicielem i przedsiębiorcą odbierającym odpady.

6. Dopuszcza się możliwość korzystania z jednego miejsca ustawienia urządzeń do zbierania odpadów przez kilku właścicieli nieruchomości z tym, że ilość urządzeń lub ich pojemność winna być odpowiednio zwiększona. W takich przypadkach właściciele nieruchomości zobowiązani są uregulować w umowie obowiązki, odpowiedzialność i sposób rozliczeń z tytułu wspólnego utrzymania właściwego stanu technicznego i sanitarnego miejsca ustawienia urządzeń do zbierania odpadów.

7. Przedsiębiorca odbierający odpady od właściciela nieruchomości ma obowiązek zapewnić właścicielowi nieruchomości pojemniki lub worki do gromadzenia odpadów chyba, że strony postanowią inaczej. Urządzenia te winny być oznakowane nazwą i adresem przedsiębiorcy.

8. Właściciel nieruchomości jest odpowiedzialny za utrzymanie czystości i porządku miejsc ustawienia pojemników, a jeśli pojemniki stanowią jego własność do ich utrzymania we właściwym stanie sanitarnym i technicznym.

9. Przedsiębiorca odbierający odpady komunalne od właściciela nieruchomości zobowiązany jest do zapewnienia sprawności technicznej i właściwego stanu sanitarnego pojemników do zbierania odpadów, w tym okresowego mycia i dezynfekcji, minimum raz na kwartał, jeżeli pojemniki stanowią jego własność.

Art. 9. 1. Zarządcy terenów przeznaczonych do użytku publicznego o intensywnym ruchu pieszych oraz przystanków komunikacji publicznej zobowiązani są do ustawienia koszy ulicznych w ilości zapewniającej utrzymanie czystości. Kosze te należy tak sytuować, aby nie stanowiły utrudnień dla użytkowników dróg i komunikacji, a ich opróżnianie i konserwacja nie powodowały zbędnych zakłóceń w ruchu pojazdów i pieszych.

2. Zarządcy cmentarzy zobowiązani do wyposażenia nieruchomości w pojemniki lub kontenery o pojemności nie mniejszej niż 1100 litrów, w ilościach niezbędnych do utrzymania czystości.

3. Zarządcy ogrodów działkowych zobowiązani są w miesiącach kwiecień - październik, do wyposażenia ogrodów działkowych w pojemniki lub kontenery o pojemności minimum 1100 litrów, w ilości nie mniej niż jeden pojemnik lub kontener przy każdej bramie ogrodu działkowego, celem zapewnienia działkowcom możliwości gromadzenia odpadów, które nie podlegają kompostowaniu.

Rozdział 4

Częstotliwość i sposób pozbywania się odpadów komunalnych i nieczystości ciekłych z terenu nieruchomości oraz terenów przeznaczonych do użytku publicznego

Art. 10. 1. Częstotliwość odbierania z nieruchomości odpadów komunalnych powinna być dostosowana do ilości wytwarzanych odpadów, jednak nie rzadziej niż:

- 1) dwa razy w tygodniu dla budynków w zabudowie wielorodzinnej wysokiej (cztery i więcej kondygnacji),
- 2) raz w tygodniu dla budynków w zabudowie wielorodzinnej poniżej czterech kondygnacji,
- 3) raz na dwa tygodnie dla zabudowy jednorodzinnej.

2. Jeżeli przyjęta w ust. 1 częstotliwość, przy określonej, możliwej do ustawienia ilości pojemników jest zbyt mała - należy zwiększyć częstotliwość wywozu z uwzględnieniem sobót i dni świątecznych.

3. Odpady wielkogabarytowe i budowlane winny być usuwane z terenu nieruchomości w miarę potrzeb właściciela nieruchomości, w uzgodnieniu z odbierającym odpady.

4. Dopuszcza się wystawianie odpadów wielkogabarytowych poza teren nieruchomości, w ramach prowadzonej przez Miasto akcji „Podaruj - darując jesteś lepszy”, w miejscach i terminach ustalonych przez organizatora akcji.

Art. 11. 1. Odpady niebezpieczne powstające w gospodarstwach domowych, właściciele nieruchomości zobowiązani są usuwać z terenu nieruchomości w następujący sposób:

- 1) poprzez przekazywanie ich przedsiębiorcy posiadającemu zezwolenie na odbieranie odpadów komunalnych od właścicieli nieruchomości, na zasadach określonych w umowie podpisanej przez właściciela nieruchomości z tym przedsiębiorcą,
- 2) poprzez nieodpłatne umieszczanie ich przez właściciela nieruchomości w miejscach określonych w ust. 2, przystosowanych do odbioru odpadów niebezpiecznych powstających w gospodarstwach domowych.

2. Miejsca do odbioru odpadów niebezpiecznych powstających w gospodarstwach domowych:

- 1) Punkty Odbioru Odpadów Niebezpiecznych przystosowane do odbioru:

- farb, lakierów, klejów i opakowań po nich,
- rozpuszczalników, kwasów, alkaliów i opakowań po nich,
- odczynników chemicznych lub fotograficznych i opakowań po nich,
- pestycydów oraz odpadów do nich podobnych. i opakowań po nich,
- baterii jednorazowych,
- zużytych smarów i przetworzonych olejów,
- lamp fluorescencyjnych, termometrów i innych odpadów zawierających rtęć,
- aerozoli i opakowań po nich,
- drobnego sprzętu elektrycznego lub elektronicznego (np. zabawki, suszarki, żelazka)

wykaz lokalizacji Punktów Odbioru Odpadów Niebezpiecznych zamieszczony jest na stronach internetowych Urzędu Miejskiego w Elblągu i Zakładu Utylizacji Odpadów Sp. z o.o.

- 2) specjalne pojemniki do odbioru przeterminowanych lub niewykorzystanych leków ustawione w aptekach; Wykaz tych aptek zamieszczony jest na stronach internetowych Urzędu Miejskiego w Elblągu i Zakładu Utylizacji Odpadów Sp. z o.o.
- 3) specjalne pojemniki do odbioru baterii jednorazowych ustawione w placówkach handlowych, usługowych i urzędach; Wykaz tych placówek zamieszczony jest na stronach internetowych Urzędu Miejskiego w Elblągu i Zakładu Utylizacji Odpadów Sp. z o.o. Baterie zbierane są również przez placówki szkolne i wychowawcze w ramach organizowanych przez ZUO Sp. z o.o. konkursów edukacyjnych.
- 4) zużyty sprzęt elektryczny lub elektroniczny można przekazywać w placówkach handlowych przy zakupie sprzętu tego samego typu, na zasadach określonych w odrębnych przepisach.

Art. 12. Częstotliwość opróżniania koszy ulicznych i pojemników na terenach publicznych powinna być dostosowana do intensywności ruchu i ilości użytkowników miejsc publicznych, aby nie dopuścić do ich przepełnienia, jednak nie rzadziej niż:

- 1) w obszarze śródmieścia z częstotliwością nie mniejszą niż 3 razy w tygodniu, w tym w sobotę, z zastrzeżeniem pkt 2,
- 2) na przystankach komunikacji miejskiej nie mniej niż raz w tygodniu,
- 3) na terenach rekreacyjnych w sezonie letnim:
 - a) kąpielisko, parki miejskie, skwery - nie mniej niż raz dziennie,
 - b) ogrody działkowe - wg potrzeb, aby nie dopuszczać do przepełnienia pojemników.

Art. 13. 1. Zabrania się gromadzenia w pojemnikach i koszach na odpady komunalne śniegu, lodu, gorącego popiołu i żużlu, gruzu, substancji toksycznych, żrących, wybuchowych, a także odpadów powstających w wyniku prowadzonej działalności gospodarczej.

2. Zabrania się spalania w pojemnikach i koszach jakichkolwiek odpadów.

3. Zabrania się usuwania śniegu, lodu, błota lub innych zanieczyszczeń z chodników na jezdnie.

4. Zaleca się kompostowanie przez osoby fizyczne odpadów biodegradowalnych na potrzeby własne.

5. Dopuszcza się, do czasu uruchomienia kompostowni na terenie ZUO Sp. z o.o. lub przez innego przedsiębiorcę na terenie Miasta Elbląga, spalanie zgromadzonych pozostałości roślinnych poza instalacjami i urządzeniami, o ile ich spalanie nie narusza odrębnych przepisów.

Art. 14. 1. Na właścicieli nieruchomości wyposażonych w zbiorniki bezodpływowe nakłada się obowiązek opróżniania tych zbiorników z taką częstotliwością, która zapewni niedopuszczenie do przepełnienia ich i wylewania się nieczystości ciekłych na powierzchnię terenu lub do gruntu.

2. Na właścicieli nieruchomości wyposażonych w indywidualne oczyszczalnie ścieków nakłada się obowiązek takiego ich użytkowania, który zapewni uzyskanie wymaganych efektów oczyszczania oraz niedopuszczenie do wylewania się nieczystości ciekłych na powierzchnię terenu lub do gruntu.

Art. 15. 1. Wykonanie obowiązków, o których mowa:

- 1) w art. 11 - właściciel nieruchomości zapewnia poprzez zawarcie umowy z przedsiębiorcą posiadającym zezwolenie na prowadzenie działalności w zakresie odbierania odpadów komunalnych od właścicieli nieruchomości,
- 2) w art. 15 - właściciel nieruchomości zapewnia poprzez zawarcie umowy z przedsiębiorcą posiadającym zezwolenie na prowadzenie działalności w zakresie opróżniania zbiorników bezodpływowych i transportu nieczystości ciekłych.

2. Właściciel nieruchomości zobowiązany jest do:

- 1) posiadania aktualnych umów, o których mowa w ust. 1,

2) przechowywania przez okres minimum dwóch lat dowodów płacenia za usługi świadczone w ramach umów, o których mowa w ust. 1,

3) okazywania do wglądu dokumentów, o których mowa w pkt 2 strażnikom Miejskim Miasta Elbląga lub upoważnionym pracownikom Urzędu Miejskiego.

Rozdział 5

Maksymalny poziom odpadów komunalnych ulegających biodegradacji dopuszczonych do składowania na składowisku odpadów i inne wymagania wynikające z gminnego planu gospodarki odpadami

Art. 16. 1. Maksymalny poziom odpadów komunalnych ulegających biodegradacji dopuszczonych do składowania w 2010r. nie może przekroczyć 75 % masy odpadów biodegradowalnych wytworzonych w 1995 r.

2. Gminny plan gospodarki odpadami zakłada osiągnięcie w 2010 roku poziom odzysku odpadów biodegradowalnych w wysokości 25 % masy tych odpadów wytworzonych w 1995 roku.

Art. 17. 1. Wszystkie odpady komunalne zmieszane lub zebrane selektywnie z Miasta Elbląga należy przekazywać do Zakładu Utylizacji Odpadów Sp. z o.o. w Elblągu ul. Mazurska 42, celem odzysku i unieszkodliwienia odpadów w instalacjach ZUO Sp. z o.o.

2. Zasada, o której mowa w ust. 1 nie dotyczy:

1) zebranych selektywnie odpadów komunalnych, które mogą być przekazywane również innym przedsiębiorcom posiadającym zezwolenie Prezydenta Miasta Elbląga na odzysk i recykling odpadów na terenie Miasta Elbląga,

2) zebranych selektywnie odpadów kuchennych i zielonych, które do czasu wybudowania kompostowni w ZUO Sp. z o.o. mogą być przekazywane, zgodnie z zasadą bliskości, przedsiębiorcy prowadzącemu działalność w zakresie kompostowania,

3) zebranych selektywnie odpadów tekstylnych, które mogą być przekazywane przedsiębiorcy prowadzącemu odzysk i recykling tego typu odpadów poza Elblągiem,

4) zebranych selektywnie odpadów niebezpiecznych, które mogą być przekazywane przedsiębiorcom posiadającym zezwolenie na prowadzenie działalności w zakresie odzysku, recyklingu lub unieszkodliwiania odpadów niebezpiecznych poza terenem Elbląga.

Rozdział 6

Obowiązki osób utrzymujących zwierzęta domowe, mające na celu ochronę przed zagrożeniem lub uciążliwością dla ludzi oraz przed zanieczyszczeniem terenów przeznaczonych do wspólnego użytku

Art. 18. 1. Obowiązkiem osób utrzymujących zwierzęta domowe lub egzotyczne jest takie ich utrzymanie, które zapewni ochronę przed wszelkimi zagrożeniami i uciążliwościami dla ludzi oraz zapobieganie zanieczyszczeniu terenów wspólnego użytku, a w szczególności:

1) nie pozostawianie zwierząt bez opieki w miejscach, gdzie istnieje prawdopodobieństwo spowodowania zagrożenia bezpieczeństwa lub uciążliwości dla ludzi,

2) doprowadzenie zwierzęcia, które skaleczyło człowieka na obserwację do zakładu leczniczego dla zwierząt,

3) zabezpieczenie zwierząt, w tym utrzymywanych gadów, płazów, ptaków i owadów, przed samowolnym wydostaniem się z lokalu mieszkalnego lub użytkowego, w którym jest trzymane,

4) zapewnienie zwierzętom takich warunków bytowania, które nie powodują uciążliwości dla otoczenia, w szczególności poprzez hałas, zanieczyszczanie otoczenia, wydzielania przykrych zapachów itp.,

5) dbanie o stan zdrowia zwierząt i zapewnienie im odpowiedniej opieki weterynaryjnej, zapobiegając w ten sposób rozprzestrzenianiu się chorób,

6) nie wprowadzanie zwierząt na place zabaw oraz do piaskownic,

7) nie dopuszczanie do zanieczyszczania pomieszczeń służących do wspólnego użytku, wejść do budynków, chodników i jezdni, alejek parkowych oraz klombów i zieleńców. W przypadku spowodowania przez zwierzę tych zanieczyszczeń należy niezwłocznie je sprzątnąć i umieścić w specjalnie oznakowanych pojemnikach lub w przypadku ich braku w koszach ulicznych nie stojących w bezpośrednim sąsiedztwie placów zabaw lub ławek parkowych. Postanowienie to nie dotyczy osób niewidomych, korzystających z pomocy psów - przewodników,

8) niedopuszczanie do zakłócania ciszy i spokoju przez zwierzęta domowe,

9) przekazywanie zwłok zwierząt domowych do utylizacji lub pochówku uprawnionemu podmiotowi.

2. Do obowiązków osób utrzymujących psy należy również:

1) zachowanie należytych środków ostrożności przez prowadzenie psa wyłącznie na smyczy, a psa agresywnego również w kagańcu. Zwolnienie psa ze smyczy jest dozwolone jedynie w miejscach mało uczęszczanych przez ludzi oraz pod warunkiem, że pies ma założony kaganiec i opiekun psa zachowuje pełną kontrolę nad zachowaniem psa,

2) należyte zabezpieczenie psa utrzymanego na terenie nieruchomości przed wydostaniem się na zewnątrz lub stworzeniem jakiegokolwiek zagrożenia dla innych,

3) zarejestrowanie oraz trwałe oznakowanie psa na zasadach i w terminach podanych do publicznej wiadomości na stronie internetowej Urzędu Miejskiego w Elblągu oraz w lokalnych mediach,

4) uzyskanie zezwolenia Prezydenta Miasta Elbląga na utrzymywanie psa rasy uznawanej za agresywną.

3. Do obowiązków posiadaczy zwierząt podlegających ograniczeniom na podstawie przepisów prawa Unii Europejskiej należy zgłoszenie posiadanych zwierząt do rejestru prowadzonego przez Prezydenta Miasta Elbląga.

Art. 19. Zwierzęta domowe przebywające w miejscach publicznych bez opieki osób mających możliwość sprawowania bezpośredniej kontroli nad nimi będą traktowane jako bezdomne i wyłapywane, na zasadach określonych w odrębnych przepisach.

Rozdział 7
Wymagania utrzymywania zwierząt gospodarskich oraz gołębi na terenach wyłączonych z produkcji rolniczej, w tym także zakazu ich utrzymywania na określonych obszarach lub w poszczególnych nieruchomościach

Art. 20. Ustala się następujące kategorie zwierząt gospodarskich:

- kategoria A - bydło, świnie, owce, kozy;
- kategoria B - konie, osły;
- kategoria C - drób: kury, kaczki, gęsi, indyki, bażanty, przepiórki, strusie;
- kategoria D - zwierzęta futerkowe: lisy, norki, tchórze, jenoty, nutrie, szynszyle, króliki;
- kategoria E - pszczoły.

Art. 21. 1. Wymagania i ustalenia określone w rozdziale 7 nie dotyczą zwierząt gospodarskich wymienionych w art. 20, które:

- 1) utrzymywane są dla celów doświadczalnych, naukowych w instytutach, laboratoriach itp.,
- 2) przebywają w zakładach weterynaryjnych, na targowiskach, w schroniskach dla zwierząt, stanowią własność cyrków, klubów sportowych, fundacji zajmujących się leczeniem z udziałem zwierząt np. hipoterapią,
- 3) są wykorzystywane do wykonywania usług przewozowych i rekreacyjnych, wynikających z zarejestrowanej działalności gospodarczej i stanowiących źródło utrzymania posiadaczy zwierząt,
- 4) przebywają w nieruchomościach nie mieszkalnych pozostających we władaniu jednostek wojskowych, organów policji, służb porządkowych i ratowniczych.

Art. 22. 1. Na terenach wyłączonych z produkcji rolniczej zabrania się utrzymywania zwierząt gospodarskich kategorii D określonych w art. 20, z wyłączeniem królików.

2. Na terenach wyłączonych z produkcji rolniczej zabrania się utrzymywania zwierząt gospodarskich kategorii A, B, C, E i królików oraz gołębi, w następujących przypadkach:

- 1) jeśli nie są zapewnione minimalne warunki utrzymywania poszczególnych gatunków zwierząt gospodarskich określone w odrębnych przepisach,
- 2) na nieruchomościach, na których usytuowane są budynki użyteczności publicznej i obsługi mieszkańców,
- 3) na terenie rodzinnych ogrodów działkowych, z zastrzeżeniem ust. 3,
- 4) na nieruchomościach o zabudowie mieszkaniowej:
 - wielorodzinnej, z zastrzeżeniem ust. 4,

- jednorodzinnej szeregowej,

5) wewnątrz mieszkań i pomieszczeń przeznaczonych na stały pobyt ludzi oraz w pomieszczeniach nie przeznaczonych do tego celu.

3. Zarządy poszczególnych Rodzinnych Ogrodów Działkowych, po zasięgnięciu opinii właściwego inspektora sanitarnego oraz po spełnieniu określonych niniejszym Regulaminem wymagań odnośnie utrzymywania zwierząt gospodarskich lub gołębi, mogą wyrazić zgodę na utrzymywanie zwierząt gospodarskich lub gołębi przez działkowicza na terenie danego Rodzinnego Ogrodu Działkowego. Zgoda może być wyrażona wyłącznie na czas określony, nie dłużej niż na pięć lat.

4. Wspólnota mieszkaniowa lub zarząd spółdzielni mieszkaniowej, po zasięgnięciu opinii właściwego inspektora sanitarnego oraz po spełnieniu określonych niniejszym Regulaminem wymagań odnośnie utrzymywania zwierząt gospodarskich lub gołębi, może wyrazić zgodę na utrzymywanie zwierząt gospodarskich lub gołębi przez członka wspólnoty lub spółdzielni na terenie nieruchomości o zabudowie mieszkaniowej wielorodzinnej. Zgoda może być wyrażona wyłącznie na czas określony, nie dłużej niż na pięć lat.

Art. 23. 1. Na terenach wyłączonych z produkcji rolniczej, nie wymienionych w art. 22 ust. 2 dopuszcza się utrzymywanie zwierząt gospodarskich kategorii A, B, C, E i królików oraz gołębi, pod następującymi warunkami:

- 1) wszelka uciążliwość zwierząt gospodarskich oraz gołębi dla ludzi i środowiska, w tym powodowane emisje, zostaną ograniczone do obszaru nieruchomości będącej w posiadaniu utrzymującego zwierzęta gospodarskie lub gołębie. Utrzymywanie zwierząt nie będzie powodowała uciążliwości w szczególności zapachowych i hałasu dla współużytkowników oraz użytkowników nieruchomości sąsiednich,
- 2) posiadania budynków inwentarskich przeznaczonych do utrzymywania zwierząt gospodarskich lub gołębi spełniających wymagania przepisów obowiązujących w tym zakresie.

2. Utrzymujący zwierzęta gospodarskie lub gołębie na terenach wyłączonych z produkcji rolniczej nie objętych zakazami, zobowiązani są do przestrzegania następujących zasad:

- 1) przestrzeganie obowiązujących przepisów sanitarno-epidemiologicznych,
- 2) utrzymywanie czystości i porządku w budynkach inwentarskich i na terenie nieruchomości,
- 3) wytwarzane w związku z utrzymywaniem zwierząt gospodarskich lub gołębi odpady i nieczystości będą gromadzone i usuwane zgodnie z obowiązującymi przepisami i nie będą powodować zanieczyszczenia terenu nieruchomości oraz wód powierzchniowych i podziemnych, w tym w szczególności odchody zwierząt oraz nie zjedzone resztki pasz będą usuwane z pomieszczeń inwentarskich tak często, aby uniknąć wydzielania się nieprzyjemnych woni, zanieczyszczenia paszy lub wody oraz zabezpieczone przed muchami i gryzoniami,

4) wybiegi dla zwierząt gospodarskich kategorii A, B, C i królików powinny być ogrodzone w sposób uniemożliwiający przedostanie się zwierząt poza obręb wybiegu,

5) pszczoły trzymane będą w ulach, ustawionych w odległości co najmniej 30 m od granicy nieruchomości, w taki sposób, aby wylatujące i przelatujące pszczoły nie stanowiły uciążliwości dla właścicieli nieruchomości sąsiednich lub użytkowników sąsiednich terenów publicznych.

3. Zabrania się:

1) wypasania zwierząt gospodarskich kategorii A, B, C i królików na terenach zieleni miejskiej,

2) zanieczyszczania terenów publicznych przez zwierzęta gospodarskie.

Art. 24. 1. W przypadku naruszenia przepisów niniejszego rozdziału Prezydent Miasta Elbląga może wydać zakaz utrzymywania zwierząt gospodarskich kategorii A, B, C, E i królików lub gołębi, po uprzednim uzyskaniu opinii właściwego (powiatowego lub granicznego) inspektora sanitarnego.

2. Przepisy niniejszego rozdziału nie naruszają uprawnień właściwego Inspektora Sanitarnego do wydania decyzji o likwidacji, utrzymaniu i hodowli zwierząt w przypadkach przewidzianych przepisami o zwalczaniu chorób zakaźnych.

Art. 25. Osoby utrzymujące zwierzęta gospodarskie lub gołębie w sposób nie spełniający ustaleń zwartych w niniejszym Regulaminie zobowiązane są, w terminie dwunastu miesięcy od daty wejścia w życie Regulaminu, do dostosowania warunków utrzymania zwierząt gospodarskich lub gołębi albo do zaprzestania ich utrzymywania.

Rozdział 8

Obszary podlegające obowiązkowej deratyzacji i terminy jej przeprowadzania

Art. 26. 1. Właściciele nieruchomości położonych na terenie Gminy Miasto Elbląg zobowiązani są do przeprowadzania deratyzacji na terenie swojej nieruchomości:

1) o zabudowie wielorodzinnej - minimum raz w roku, z zastrzeżeniem ust. 2,

2) w zabudowie jednorodzinnej lub szeregowej - w miarę potrzeb.

2. Ustala się miejsca obowiązkowej deratyzacji przeprowadzanej minimum dwukrotnie w każdym roku:

1) obudowy na pojemniki na odpady w zabudowie wielorodzinnej,

2) zsypy i pomieszczenia zsypane,

3) komory i węzły ciepłone.

3. Okresami przeprowadzania deratyzacji w zabudowie wielorodzinnej oraz miejscach określonych w ust. 2 są:

- okres wiosenny - od 15 marca do 15 kwietnia,

- okres jesienny - od 15 października do 15 listopada.

4. Właściciel nieruchomości zobowiązany jest do:

1) przechowywania przez okres minimum dwóch lat dowodów płacenia za wykonaną usługę deratyzacji,

2) okazywania do wglądu dokumentów, o których mowa w pkt 1 strażnikom Miejskim Miasta Elbląga lub upoważnionym pracownikom Urzędu Miejskiego.

5. W przypadku wystąpienia populacji gryzoni, stwarzającej zagrożenie sanitarne Prezydent Miasta Elbląga w uzgodnieniu z właściwym dla Miasta Elbląga Inspektorem Sanitarnym określi w zarządzeniu obszary podlegające obowiązkowej deratyzacji oraz termin jej przeprowadzenia.

§ 2. Tracą moc:

1) uchwała Nr XIX/616/2000 Rady Miejskiej w Elblągu z dnia 29.12.2000 r. w sprawie szczegółowych zasad utrzymania czystości i porządku na terenie Miasta Elbląga, obowiązków osób utrzymujących zwierzęta domowe oraz zasad i warunków wyłapywania bezdomnych zwierząt,

2) uchwała Nr XXVII/909/02 Rady Miejskiej w Elblągu z dnia 14 lutego 2002 r. zmieniająca uchwałę w sprawie szczegółowych zasad utrzymania czystości i porządku na terenie Miasta Elbląga, obowiązków osób utrzymujących zwierzęta domowe oraz zasad i warunków wyłapywania bezdomnych zwierząt.

§ 3. Uchwała wchodzi w życie po upływie 14 dni od dnia ogłoszenia w Dzienniku Urzędowym Województwa Warmińsko-Mazurskiego.

Przewodniczący Rady Miejskiej w Elblągu
Janusz Nowak

* Wojewoda Warmińsko-Mazurski stwierdził nieważność
- rozstrzygnięcie nadzorcze PN.0911-271/06 z dnia 28 lipca 2006 r.

1959

UCHWAŁA Nr XXX/760/06 Rady Miejskiej w Elblągu w dniu 22 czerwca 2006 r.

w sprawie ustanowienia pomników przyrody.

Na podstawie art. 18 ust. 2 pkt 15 ustawy z dnia 8 marca 1990 r. o samorządzie gminnym (tekst jednolity Dz. U. z 2001 r. Nr 142, poz. 1591 z 2002 r. Nr 23, poz. 220, Nr 62, poz. 558, Nr 113, poz. 984, Nr 214, poz. 1806, Nr 153, poz. 1271 z 2003 r. Nr 80, poz. 717, Nr 162, poz. 1568 z 2004 r. Nr 116, poz. 1203 z 2005 r. Nr 172, poz. 1441 oraz z 2006 r. Nr 17, poz. 128) art. 44 ust. 1 ustawy z dnia 16 kwietnia 2004 r. o ochronie przyrody (Dz. U. Nr 92, poz. 880, Dz. U. z 2005r. Nr 113, poz. 954, Nr 130, poz. 1087) uchwała się, co następuje:

§ 1. Uznaje się za pomniki przyrody następujące drzewa rosnące na terenie Gminy Miasto Elbląg:

1. *Juniperus communis* - jałowiec pospolity rosnący przy budynku mieszkalnym ul. Ratuszowa 5 (działka ewidencyjna Nr 175) - lokalizację i charakterystykę obiektu określa Arkusz Ewidencyjny Pomnika Przyrody stanowiący załącznik Nr 1 do uchwały.

2. *Pterocaria fraxinifolia* skrzydłorzech kaukaski rosnący na terenie Parku Planty (działka ewidencyjna Nr 154/7) - lokalizację i charakterystykę obiektu określa Arkusz Ewidencyjny Pomnika Przyrody stanowiący załącznik Nr 2 do uchwały.

Nadzór nad pomnikami przyrody sprawuje Prezydent Miasta Elbląga.

§ 2. Celem ochrony obiektów wymienionych w § 1 uchwały jest zachowanie okazałych drzew o wyjątkowych walorach i będących rzadkimi przedstawicielami gatunku.

§ 3. 1. Dla zapewnienia warunków bezpieczeństwa pomników przyrody wymienionych w § 1 uchwały wprowadza się następujące zakazy:

a) niszczenia lub uszkodzenia drzew,

b) wykonywania prac ziemnych w odległości mniejszej niż 5,00 m w przypadku pomnika przyrody wymienionego w § 1 pkt 1 uchwały, w odległości mniejszej niż 20,00 m od pomnika przyrody wymienionego w § 1 pkt 2 uchwały,

c) zanieczyszczania gleby i zaśmiecania terenu w zasięgu rzutu korony drzew,

d) zmiany sposobu użytkowania ziemi,

e) umieszczania tablic reklamowych.

2. Zakazy o których mowa w ustępie 1 nie dotyczą:

a) prac wykonywanych na potrzeby ochrony przyrody po uzgodnieniu z organem ustanawiającym formę ochrony przyrody,

b) zmiany sposobu użytkowania ziemi, realizacji inwestycji celu publicznego po uzgodnieniu z organem ustanawiającym formę ochrony przyrody,

c) zadań z zakresu obronności kraju w przypadku zagrożenia bezpieczeństwa państwa,

d) likwidacji nagłych zagrożeń bezpieczeństwa powszechnego i prowadzenia akcji ratowniczych.

§ 4. Wykonanie uchwały powierza się Prezydentowi Miasta Elbląga.

§ 5. Uchwała wchodzi w życie po upływie 14 dni od daty jej ogłoszenia w Dzienniku Urzędowym Województwa Warmińsko-Mazurskiego.

Przewodniczący Rady Miejskiej w Elblągu
Janusz Nowak

Załącznik Nr 1
do uchwały Nr XXX/760/06
Rady Miejskiej w Elblągu
z dnia 22 czerwca 2006 r.

ARKUSZ EWIDENCYJNY POMNIKA PRZYRODY

Nr rejestru miejskiego: 1

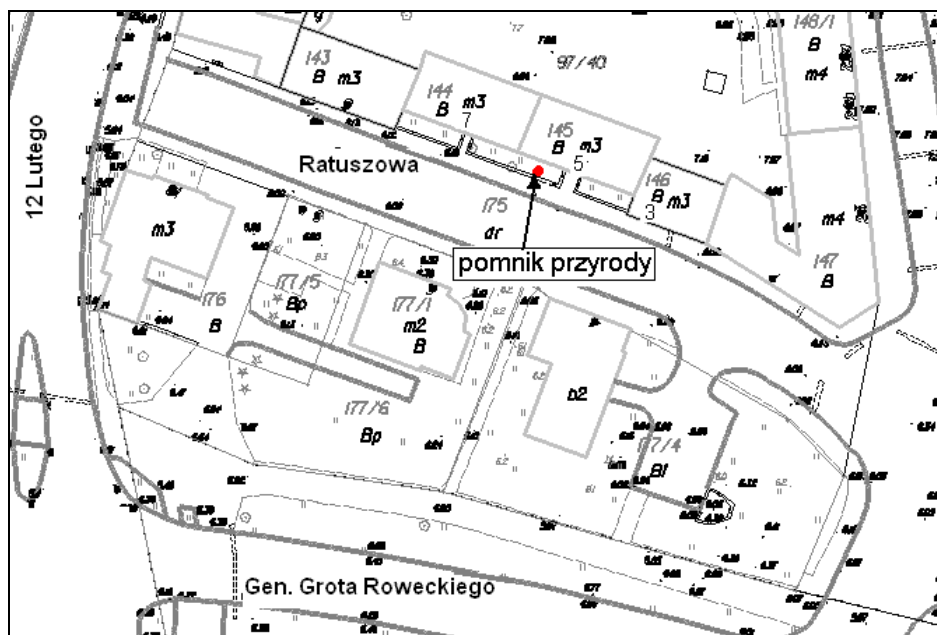
Podstawa prawna: uchwała Nr XXX/760/06 Rady Miejskiej w Elblągu z dnia 22 czerwca 2006 r.

PRZEDMIOT OCHRONY:

Juniperus communis
jałowiec pospolity
Drzewo /forma pienna/
Obwód pnia w centymetrach - 85
Orientacyjna wysokość w metrach - 8,00
Średnica korony w metrach - 5,00

LOKALIZACJA

Wojew.: Warmińsko-mazurskie
Starostwo: miasto Elbląg
Gmina Miasto Elbląg
ul. Ratuszowa 5.
Pas drogowy ul. Ratuszowej,
Bezpośrednio przy budynku mieszkalnym
ul. Ratuszowa 7
Obręb: 16, działka ewidencyjna nr 175



Opis otoczenia: drzewo rośnie na terenie zieleni w pasie drogowym, w odległości 2,00 m od zachodniej ściany budynku mieszkalnego /pomiędzy utwardzoną jezdnią i chodnikiem a budynkiem/

Stan pomnika: Drzewo w wieku ok. 80 lat, ogólny stan dobry, całe drzewo pochylone w kierunku jezdni pod kątem ok. 80°, pień posiada nieznaczny ubytek podłużny, korona zbudowana ze zdrowych gałęzi - bez posuszu.

Właściciel terenu na którym rośnie drzewo – Gmina Miasto Elbląg.

Władający terenem - Urząd Miejski w Elblągu Wydział Zarząd Dróg.

Uwaga: okazałe parametry i forma nietypowe dla gatunku /najczęściej spotykana forma krzewiasta/.

Załącznik Nr 2
do uchwały Nr XXX/760/06
Rady Miejskiej w Elblągu
z dnia 22 czerwca 2006 r.

ARKUSZ EWIDENCYJNY POMNIKA PRZYRODY

Nr rejestru miejskiego: 2

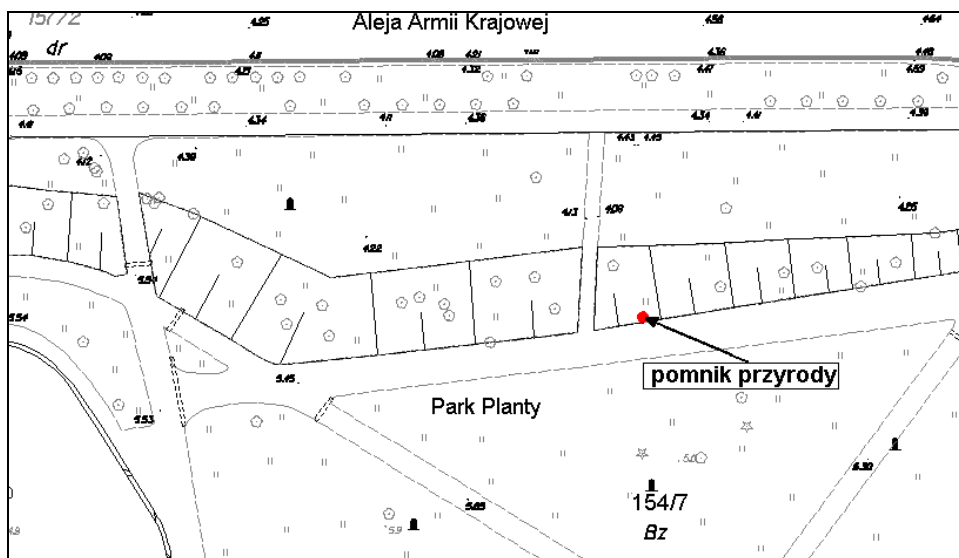
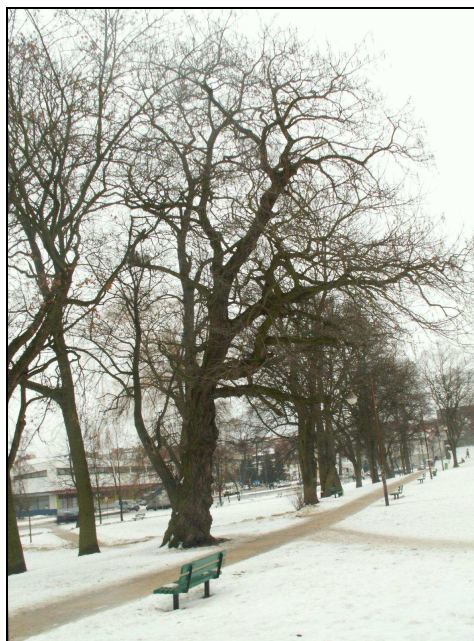
Podstawa prawna: uchwała Nr XX/760/06 Rady Miejskiej w Elblągu z dnia 22 czerwca 2006 r.

PRZEDMIOT OCHRONY:

Pterocarya fraxinifolia
Skrzydłorzech kaukaski
Drzewo /forma pienna/
Obwód pnia w centymetrach -350
Orientacyjna wysokość w metrach - 15,00
Średnica korony w metrach - 12

LOKALIZACJA

Wojew. Warmińsko-mazurskie
Starostwo: miasto Elbląg
Gmina Miasto Elbląg
Park Planty
Centralna część parku przy głównej alei parkowej
od strony Alei Armii Krajowej
Obręb 15, działka ewidencyjna 154/7



Opis otoczenia: drzewo rośnie na terenie parku miejskiego przy jednej z głównych alei o nawierzchni utwardzonej. Teren wokół drzewa porośnięty jest roślinnością zielną /trawnik/.

Stan pomnika: Drzewo o jednym wyraźnie wykształconym pniu, ogólny stan dobry, wiek ok. 80 lat. Z uwagi na zacienienie od wschodu pochylone w kierunku zachodnim. Pień nie posiada widocznych ubytków czy uszkodzeń.

Korona nieregularna, ok. 70 % korony znajduje się od strony zachodniej, posusz w koronie poniżej 5 %.

Właściciel terenu na którym rośnie drzewo : Gmina Miasto Elbląg.

Władający terenem: Urząd Miejski w Elblągu Wydział Gospodarki Komunalnej i Ochrony Środowiska.

Uwaga: okazałe drzewo w dobrym stanie zdrowotnym, jedyny przedstawiciel tego gatunku na terenie Elbląga.

1960

UCHWAŁA Nr XXX/762/06 Rady Miejskiej w Elblągu z dnia 22 czerwca 2006 r.

w sprawie utworzenia jednostki budżetowej „Centrum Sportowo-Biznesowe” w Elblągu.

Na podstawie art. 18 ust. 2 pkt 9 lit h ustawy z dnia 8 marca 1990 r. o samorządzie gminnym (Dz. U. z 2001 r. Nr 142, poz. 1591 z 2002 r. Nr 23, poz. 220, Nr 62, poz. 558, Nr 113, poz. 984, Nr 153, poz. 1271, Nr 214, poz. 1806 z 2003 r. Nr 80, poz. 717, Nr 162, poz. 1568 z 2004 r. Nr 116, poz. 1203 z 2005 r. Nr 172, poz. 1441 oraz z 2006 r. Nr 17, poz. 128) i art. 20 oraz art. 21 ust. 1 pkt 2 i ust. 2 ustawy o finansach publicznych z dnia 30 czerwca 2005 r. (Dz. U. z 2005 Nr 249, poz. 2104 oraz z 2006 r. Dz. U. Nr 45 poz. 319) uchwała się, co następuje:

§ 1. Z dniem 2 października 2006 r. tworzy się jednostkę budżetową „Centrum Sportowo-Biznesowe”, zwaną dalej „Centrum”.

§ 2. Siedzibą Centrum jest miasto Elbląg.

§ 3. Szczegółowe zadania Centrum oraz zasady jego organizacji określa statut jednostki stanowiący Załącznik Nr 1 do niniejszej uchwały.

§ 4. Centrum będzie rozliczać się z budżetem miasta w dziale 926 „Kultura fizyczna i sport” i rozdziale 92695 „Pozostała działalność”.

§ 5. Jednostka budżetowa pokrywa swoje wydatki bezpośrednio z budżetu, a pobrane dochody odprowadza na rachunek budżetu miasta w Elblągu.

§ 6. Uchwała wchodzi w życie po upływie 14 dni od dnia jej ogłoszenia w Dzienniku Urzędowym Województwa Warmińsko-Mazurskiego.

Przewodniczący Rady Miejskiej w Elblągu
Janusz Nowak

Załącznik Nr 1
do uchwały Nr XXX/762/06
Rady Miejskiej w Elblągu
z dnia 22 czerwca 2006 r.

Rozdział I Postanowienia ogólne

§ 1. Statut Centrum Sportowo-Biznesowego w Elblągu, zwany dalej Statutem, określa przedmiot i zasady działania Centrum Sportowo-Biznesowego.

§ 2. Centrum Sportowo-Biznesowe jest jednostką organizacyjną, zwaną dalej Centrum, spełniającą służebną rolę wobec społeczności lokalnej, wykonującą swoje zadania zgodnie z interesem lokalnej społeczności.

§ 3. Centrum Sportowo-Biznesowe działa na podstawie:

- 1) ustawy o kulturze fizycznej z dnia 18.01 1996 r.,
- 2) ustawy o bezpieczeństwie imprez masowych z 22 sierpnia 1997 r.,
- 3) ustawy o samorządzie gminnym z dnia 8 marca 1990 r.,
- 4) ustawy o finansach publicznych z dnia 30 czerwca 2005 r.,
- 5) uchwały Nr z dnia w sprawie powołania Centrum Sportowo-Biznesowego,
- 6) niniejszego Statutu i innych przepisów regulujących funkcjonowanie obiektów sportowych i centrów biznesowych.

§ 4. 1. Centrum Sportowo-Biznesowe jest jednostką budżetową Miasta Elbląga.

2. Terenem działalności Centrum Sportowo-Biznesowego jest miasto Elbląg.

3. Siedzibą Centrum jest miasto Elbląg.

4. Centrum używa pieczęci prostokątnej o treści „Centrum Sportowo-Biznesowe w Elblągu”.

Rozdział II Zasady organizacji Centrum Sportowo-Biznesowego

§ 5. 1. Centrum Sportowo-Biznesowym kieruje dyrektor, a w czasie jego nieobecności - wyznaczony przez dyrektora kierownik biura ds. hali sportowo-widowskiej lub kierownik biura ds. Elbląskiego Inkubatora Nowoczesnego Technologii Informatycznych. Dyrektor wykonuje swoje zadania przy pomocy podległych mu pracowników.

2. Dyrektor zapewnia sprawne funkcjonowanie Centrum Sportowo-Biznesowego i tworzy odpowiednie warunki do działania Centrum.

3. Dyrektora Centrum powołuje Prezydent.

Rozdział III Struktura organizacyjna Centrum Sportowo-Biznesowego.

§ 6. 1. W skład Centrum Sportowo-Biznesowego wchodzi:

- Biuro dyrektora - Dyrektor Centrum odpowiada za całokształt działania jednostki,
- Biuro ds. zarządzania halą sportowo-widowską - Kierownik biura ds. hali sportowo-widowskiej odpowiada za realizację zadań i prawidłowe funkcjonowanie biura,
- Biuro ds. zarządzania EINTI w tym stanowisko ds. sieci LAN (Local Area Network) – Kierownik biura ds. EINTI odpowiada za realizację zadań i prawidłowe funkcjonowanie biura.

2. Strukturę organizacyjną określa załącznik nr 1 do statutu.

§ 7. Dyrektor kieruje i zarządza całokształtem działalności Centrum, a w szczególności:

1. Kieruje działalnością Centrum oraz reprezentuje go na zewnątrz.
2. Określa zadania i kompetencje pracowników Centrum.
3. Zatrudnia i zwalnia pracowników.
4. Zapewnia odpowiedni stan bezpieczeństwa i higieny pracy.
5. Organizuje okresowe inwentaryzacje majątku Centrum.
6. Ponosi odpowiedzialność za powierzone mienie.
7. Koordynuje działania o których mowa w rozdziale V statutu.

§ 8. Dyrektor opracowuje regulamin organizacyjny i regulamin pracy Centrum oraz ustala zakres uprawnień i odpowiedzialność pracowników podległych.

§ 9. Zasady zatrudniania i wynagradzania pracowników określa ustawa o pracownikach samorządowych (Dz. U. z 2001 r. Nr 142, poz. 1593, z późn. zm.).

Rozdział IV

Rada Społeczna Elbląskiego Inkubatora Nowoczesnych Technologii Informatycznych

§ 10. 1. Rada Społeczna Elbląskiego Inkubatora Nowoczesnych Technologii Informatycznych jest ciałem o charakterze opiniodawczo-doradczym.

2. Przewodniczącą Rady oraz jej członków powołuje i odwołuje Prezydent Miasta.

3. Zadania oraz sposób powoływania i odwoływania jej członków określi regulamin nadany przez Prezydenta Miasta.

Rozdział V

Zadania Centrum Sportowo-Biznesowego

§ 11. Do zadań Centrum Sportowo-Biznesowego należy w szczególności:

1. Wynajem powierzchni; zawieranie umów z podmiotami działającymi w ramach EINTI. Umowy najmu podpisuje kierownik EINTI po uzyskaniu rekomendacji Rady Społecznej.
2. Zarządzanie obiektem i majątkiem Centrum oraz dbałość o powierzone mienie.
3. Świadczenie usług w zakresie sportu i rekreacji.
4. Wynajem powierzchni usługowej.
5. Stwarzanie mieszkańcom miasta i regionu warunków do uprawiania kultury fizycznej.
6. Współpraca ze szkołami i organizacjami w zakresie sportu i rekreacji.
7. Organizowanie masowych imprez sportowych.

8. Organizowanie występów zespołów artystycznych, widowisk, spektakli i spotkań.

9. Zapewnienie odpowiednich warunków do treningów zawodnikom.

10. Pozyskiwanie imprez w celu promocji Elbląga.

11. Organizowanie imprez masowych o randze międzynarodowej.

12. Tworzenie a także zapewnienie dogodnych warunków dla firm dla realizacji przedsięwzięć opartych o wysoko zaawansowane technologie w dziedzinie informatyki, zwłaszcza dla absolwentów Państwowej Wyższej Szkoły Zawodowej w Elblągu oraz Politechniki Gdańskiej; Współpraca z PWSZ w Elblągu oraz z Politechniką Gdańską i innymi ośrodkami badawczo-rozwojowymi w Polsce.

13. Inicjowanie oraz uczestniczenie w projektach promujących i wspierających rozwój nowoczesnych technologii informatycznych.

14. Współpraca z innymi inkubatorami oraz parkami technologicznymi w Polsce.

15. Promocja i upowszechnianie osiągnięć nauki i techniki w zakresie nowych technologii informatycznych i rozwiązań innowacyjnych dla potrzeb gospodarki.

Rozdział VI

Gospodarka Finansowa

§ 12. 1. Podstawą gospodarki finansowej Centrum jest plan finansowy jednostki budżetowej, ujętej w uchwale budżetowej.

2. Centrum pokrywa swoje wydatki bezpośrednio z budżetu, a pobrane dochody odprowadza na rachunek budżetu jednostki samorządu terytorialnego.

3. Centrum prowadzi gospodarkę finansową według zasad określonych w ust. o finansach publicznych.

4. Za prawidłową gospodarkę finansową odpowiedzialny jest Dyrektor Centrum.

§ 13. 1. Nadzór nad działalnością Centrum sprawuje Prezydent.

2. Nadzór nad gospodarką finansową sprawuje Skarbnik Miasta.

§ 14. 1. Mienie Centrum jest mieniem komunalnym, do którego stosuje się postanowienia ustawy z dnia 8 sierpnia 1990 roku o samorządzie gminnym (Dz. U. z 2001 r. Nr 142, poz. 1591 z późniejszymi zmianami).

2. Centrum gospodaruje powierzonym mu mieniem, zapewnia jego ochronę i należyte wykorzystanie.

Rozdział VII

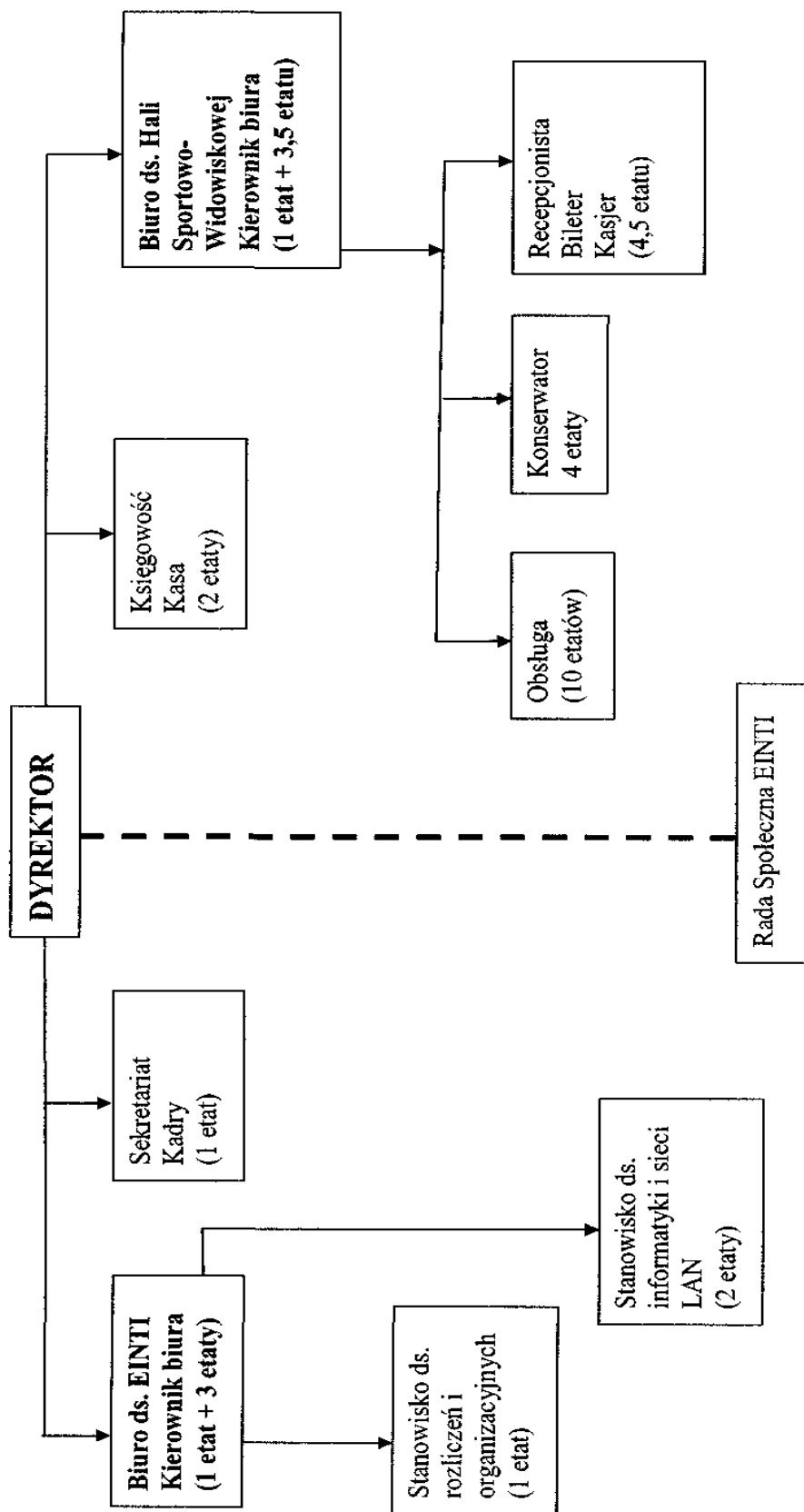
Postanowienia końcowe

§ 15. Zmian w statucie dokonuje Rada Miejska w Elblągu.

§ 16. Dyrektor Centrum ponosi odpowiedzialność za przestrzeganie postanowień niniejszego statutu.

Załącznik nr 1 do statutu Centrum Sportowo-Biznesowego

SCHEMAT ORGANIZACYJNY CENTRUM SPORTU I BIZNESU



1961

UCHWAŁA Nr XXX/763/06 Rady Miejskiej w Elblągu z dnia 22 czerwca 2006 r.

w sprawie nadania Statutu jednostce budżetowej Centrum Pracy i Pomocy w Elblągu.

Na podstawie art. 18 ust. 2 pkt 9 lit. h ustawy z dnia 8 marca 1990 r. o samorządzie gminnym (Dz. U. z 2001 r. Nr 142, poz. 1591, Dz. U. z 2002 r. Nr 23, poz. 220, Dz. U. z 2002 r. Nr 62, poz. 558, Dz. U. z 2002 r. Nr 113, poz. 984, Dz. U. z 2002 r. Nr 153, poz. 1271, Dz. U. z 2002 r. Nr 214, poz. 1806, Dz. U. z 2003 r. Nr 80, poz. 717, Dz. U. z 2003 r. Nr 162, poz. 1568, Dz. U. z 2004 r. Nr 116, poz. 1203, Dz. U. z 2005 r. Nr 172, poz. 1441, Dz. U. z 2006 r. Nr 17, poz. 128 oraz na podstawie art. 21 ust. 2 oraz art. 238 ustawy z dnia 30 czerwca 2005 r. o finansach publicznych (Dz. U. z 2005 r. Nr 249, poz. 2104 i Dz. U. z 2005 r. Nr 169, poz. 1420) uchwała się, co następuje:

§ 1. Nadaje się Statut jednostce budżetowej Centrum Pracy i Pomocy w Elblągu stanowiący załącznik Nr 1 do niniejszej uchwały.

§ 2. Wykaz mienia przekazanego w trwałą zarząd Centrum Pracy i Pomocy w Elblągu określa załącznik Nr 2 do niniejszej uchwały.

§ 3. Tracą moc:

1) załączniki Nr 1 i 2 do uchwały Nr XII/422/99 Rady Miejskiej w Elblągu z dnia 23 grudnia 1999 r. w sprawie utworzenia jednostki budżetowej Centrum Pracy i Pomocy w Elblągu,

2) uchwała Nr XXVII/906/02 Rady Miejskiej w Elblągu z dnia 14 lutego 2002 r. w sprawie zmian w Statucie Centrum Pracy i Pomocy w Elblągu,

3) uchwała Nr XXII/520/05 Rady Miejskiej w Elblągu z dnia 14 kwietnia 2005 r. w sprawie zmian w Statucie i Programie organizacji Centrum Pracy i Pomocy w Elblągu.

§ 4. Wykonanie uchwały powierza się Prezydentowi Miasta Elbląga.

§ 5. Uchwała wchodzi w życie po upływie 14 dni od dnia ogłoszenia w Dzienniku Urzędowym Województwa Warmińsko-Mazurskiego.

Przewodniczący Rady Miejskiej w Elblągu
Janusz Nowak

Załącznik Nr 1
do uchwały Nr XXX/763/06
Rady Miejskiej w Elblągu
z dnia 22 czerwca 2006 r.

STATUT Centrum Pracy i Pomocy w Elblągu

I. Nazwa jednostki:

§ 1. Nazwa jednostki brzmi: „Centrum Pracy i Pomocy” zwanej dalej „Centrum”.

§ 2. Organem prowadzącym Centrum jest Gmina Miasto Elbląg na prawach powiatu.

II. Cele i zadania Centrum:

§ 3. Cele istnienia Centrum:

1. Rozwiązywanie problemów wiążących się z bezrobociem mieszkańców Elbląga.

2. Tworzenie warunków organizacyjnych i technicznych umożliwiających organizowanie szeroko rozumianych robót publicznych, prac interwencyjnych i prac społecznie użytecznych oraz działań związanych ze zmianą zawodu i przekwalifikowaniem się osób poszukujących pracy, w tym osób niepełnosprawnych.

3. Prowadzenie i rozszerzanie współpracy z lokalnymi instytucjami rynku pracy na rzecz osób bezrobotnych, w tym osób niepełnosprawnych.

4. Tworzenie klimatu do rozwoju przedsiębiorczości poprzez doradztwo i pomoc przy zakładaniu własnych warsztatów pracy oraz organizacji spółdzielni socjalnych jako formy samopomocy dla osób bezrobotnych, w tym osób niepełnosprawnych.

§ 4. Zadania Centrum:

1. Organizowanie i koordynowanie procesu szkoleń zawodowych i specjalistycznych dla osób bezrobotnych w tym osób niepełnosprawnych.

2. Organizacja szeroko rozumianych robót publicznych, prac interwencyjnych i prac społecznie użytecznych w mieście.

3. Umożliwienie osobom bezrobotnym w wyniku choroby alkoholowej podjęcia zatrudnienia w okresie terapii odwykowej.

4. Organizowanie poradnictwa zawodowego i doradztwa dla osób zmuszonych do zmiany zawodu, osób bezrobotnych, w tym osób niepełnosprawnych.

5. Administrowanie wspólną stroną internetową lokalnych instytucji rynku pracy.

6. Współpraca z podmiotami i instytucjami a także placówkami naukowo-badawczymi, których działalność związana jest z zagadnieniem bezrobocia, edukacji, szkolnictwa zawodowego jak również współpraca z władzami lokalnymi i biznesem.

7. Realizowanie różnego rodzaju programów lokalnych, w tym Miejskiego Programu Profilaktyki i Rozwiązywania Problemów Alkoholowych oraz rządowych, których celem jest aktywna walka z bezrobociem, organizowanie różnego rodzaju form pomocy społecznej jak też wymiana doświadczeń z podobnymi ośrodkami w krajach Unii Europejskiej, Obwodem Kaliningradzkim, Ukrainą i Litwą w celu przenoszenia pozytywnych doświadczeń i rozwiązań.

8. Organizowanie giełd pracy.

9. Aktywizacja osób bezrobotnych, w tym osób niepełnosprawnych, poprzez pracę w Centrum.

10. Prowadzenie działalności usługowej i wytwórczej w ramach organizowanych na terenie Centrum miejsc pracy.

11. Świadczenie usług dla ludności oraz jednostek gospodarczych w zakresie:

- robót remontowo-budowlanych,
- prac porządkowo-gospodarczych,
- prac opiekuńczych i pielęgnacyjnych,
- usług stolarskich, szklarskich, krawieckich, naprawianie sprzętu AGD,
- oraz pozostałych usług w zakresie rozpoczynania i prowadzenia działalności gospodarczej, a także pomocy w pozyskiwaniu funduszy strukturalnych Unii Europejskiej dla sektora mikro, małych i średnich przedsiębiorstw.

12. Prowadzenie reintegracji społecznej i zawodowej skierowanej do:

- bezdomnych realizujących indywidualny program wychodzenia z bezdomności, w rozumieniu przepisów o pomocy społecznej,
- uzależnionych od alkoholu, po zakończeniu programu psychoterapii w zakładzie leczenia odwykowego,
- uzależnionych od narkotyków lub innych środków odurzających, po zakończeniu programu terapeutycznego w zakładzie opieki zdrowotnej,
- chorych psychicznie, w rozumieniu przepisów o ochronie zdrowia psychicznego,
- bezrobotnych, w rozumieniu przepisów ustawy o promocji zatrudnienia i instytucjach rynku pracy,
- zwalnianych z zakładów karnych, mających trudności w integracji ze środowiskiem, w rozumieniu przepisów o pomocy społecznej,
- uchodźców realizujących indywidualny program integracji, w rozumieniu przepisów o pomocy społecznej, którzy podlegają wykluczeniu społecznemu i ze względu na swoją sytuację życiową nie są w stanie własnym staraniem zaspokoić własnych podstawowych potrzeb życiowych.

13. Prowadzenie Klubu Integracji Społecznej w zakresie działań o charakterze terapeutycznym, zatrudnieniowym, samopomocowym i poradnictwa prawnego oraz pozyskiwanie środków z różnych źródeł na prowadzenie Klubu.

14. Prowadzenie agencji:

- pośrednictwa pracy,
- doradztwa personalnego,
- pracy tymczasowej,
- poradnictwa zawodowego.

15. Realizacja zadań związanych z prowadzeniem instytucji szkoleniowej.

16. Inne zadania w zależności od potrzeb.

III. Organizacja i finansowanie

§ 5. 1. Strukturę organizacyjną tworzą:

- a) dział księgowości,
- b) dział kadr,
- c) sekcja administracyjno-gospodarcza,
- d) Gminne Centrum Informacji,
- e) Klub Integracji Społecznej.

2. Dyrektora Centrum zatrudnia i zwalnia Prezydent Miasta Elbląga.

3. Przy Centrum Pracy i Pomocy funkcjonuje Gminne Centrum Informacji, do którego zadań należy:

- nieodpłatne udostępnianie młodzieży oraz osobom bezrobotnym, w tym osobom niepełnosprawnym nowoczesnego sprzętu komputerowego w celu wykorzystania internetowych baz danych, informujących o wolnych miejscach pracy w kraju i za granicą,
- informowanie o ofertach pracy w ramach „Kiosku Pracy”,
- udzielanie informacji o szkołach i instytucjach rynku pracy,
- pomoc i doradztwo przy sporządzaniu dokumentacji niezbędnej przy podejmowaniu pracy (CV, List Motywacyjny),
- szkolenie osób bezrobotnych, w tym osób niepełnosprawnych w zakresie obsługi komputera oraz korzystania z sieci Internet oraz z obsługi podstawowych urządzeń biurowych.

§ 6. Dyrektor kieruje i zarządza całokształtem działalności Centrum, a w szczególności:

1. Kieruje działalnością Centrum oraz reprezentuje go na zewnątrz.

2. Określa zadania i kompetencje wszystkich pracowników Centrum.

3. Zatrudnia i zwalnia pracowników.

4. Ustala zasady gospodarki finansowej i materiałowej Centrum, w oparciu o obowiązujące przepisy, dysponuje środkami określonymi w planie finansowym i ponosi odpowiedzialność za prawidłowe ich wykonanie.

5. Zapewnia odpowiedni stan bezpieczeństwa i higieny pracy.

6. Organizuje wyposażenie w sprzęt i urządzenia.

7. Organizuje przegląd techniczny Centrum oraz prace konserwacyjno-remontowe.

8. Organizuje okresowe inwentaryzacje majątku Centrum.

9. Ponosi odpowiedzialność za powierzone mienie.

10. Koordynuje działania, o których mowa w pkt II.

§ 7. Centrum prowadzi działalność na podstawie planu finansowego ujętego w budżecie miasta.

§ 8. Nadzór finansowy nad Centrum sprawuje Skarbnik Miasta.

§ 9. Centrum prowadzi rachunkowość w oparciu o obowiązujące przepisy prawne oraz sporządza na ich podstawie sprawozdawczość finansową.

§ 10. 1. Mienie Centrum jest mieniem komunalnym, do którego stosuje się przepisy z ustawy o finansach publicznych (Dz. U. z 2005 r. Nr 249, poz. 2104).

2. Centrum gospodaruje powierzonym mieniem, zapewnia ochronę i należyte jego wykorzystanie.

§ 11. Dyrektor opracowuje regulamin organizacyjny i regulamin pracy Centrum oraz ustala zakres uprawnień, obowiązków i odpowiedzialność pracowników podległych.

§ 12. Zasady zatrudniania i wynagradzania pracowników określa ustawa o pracownikach samorządowych (Dz. U. z 2001 r. Nr 142, poz. 1593, z późn. zm.).

IV Postanowienia końcowe:

§ 13. Zmian w statucie dokonuje Rada Miejska w Elblągu.

§ 14. Dyrektor Centrum ponosi odpowiedzialność za przestrzeganie postanowień niniejszego statutu.

Załącznik Nr 2
do uchwały Nr XXX/763/06
Rady Miejskiej w Elblągu
z dnia 22 czerwca 2006 r.

WYKAZ mienia przekazanego w trwałą zarząd Centrum Pracy i Pomocy w Elblągu.

Na podstawie decyzji Nr 397/89/2000 z dnia 13.06.2000 roku oraz decyzji Nr 775/190/02 z dnia 11.06.2002 roku Zarządu Miejskiego w Elblągu, Centrum Pracy i Pomocy w Elblągu przekazano w trwałą zarząd następujące mienie:

1) grunty oznaczone w ewidencji gruntów jako działki:

Nr 57/7	2083 m ² ,
Nr 58	4710 m ² ,
Nr 60/1	175 m ² ,
Nr 61/1	396 m ² ,
Nr 62/2	1586 m ² ,
Nr 62/5	524 m ² ,
Ogółem:	9474 m ² ,

2) budynki użytkowe:

Nr 57/2.1	70,00 m ² - garaże,
Nr 57/2.3	497,60 m ² - powierzchnie chodników i dojść pieszych,
Nr 58/1	1005,40 m ² - biurowiec,
Nr 58/2	2781,00 m ² - warsztaty szkolne,
Ogółem:	4354,00 m ² .

1962

UCHWAŁA Nr XXX/764/06 Rady Miejskiej w Elblągu z dnia 22 czerwca 2006 r.

w sprawie nadania Statutów Żłobkom Miejskim w Elblągu.

Na podstawie art. 18 ust. 2 pkt 15 ustawy z dnia 8 marca 1990 r. o samorządzie gminnym (tekst jednolity Dz. U. z 2001 r. Nr 142, poz. 1591, zmiany: Dz. U. z 2002 r. Nr 23, poz. 220, Nr 62, poz. 558, Nr 113, poz. 984, Nr 153, poz. 1271, Nr 214, poz. 1806; Dz. U. z 2003 r. Nr 80, poz. 717, Nr 162, poz. 1568; Dz. U. z 2004 r. Nr 116, poz. 1203; Dz. U. z 2005 r. Nr 172, poz. 1441; Dz. U. z 2006 r. Nr 17, poz. 128) oraz art. 11 ust. 3 ustawy z dnia 30 sierpnia 1991 r. o zakładach opieki zdrowotnej (Dz. U. z 1991 Nr 91, poz. 408, zmiany: Dz. U. z 1992 Nr 63, poz. 315; Dz. U. z 1994 Nr 121, poz. 591; Dz. U. z 1995 Nr 141, poz. 692, Nr 138, poz. 682; Dz. U. z 1996 Nr 24, poz. 110; Dz. U. z 1997 Nr 104, poz. 661, Nr 121, poz. 769; z 1998 Nr 106, poz. 668, Nr 117, poz. 756, Nr 162, poz. 1115; Dz. U. z 1999 Nr 28, poz. 255 i 256, Nr 84, poz. 935; Dz. U. z 2000 Nr 3, poz. 28, Nr 12, poz. 136, Nr 43, poz. 489, Nr 84, poz. 948, Nr 120, poz. 1268; Dz. U. z 2001 Nr 5, poz. 45, Nr 88, poz. 961, Nr 100, poz. 1083, Nr 111, poz. 1193, Nr 113, poz. 1207, Nr 126, poz. 1382, 1383, 1384, Nr 128, poz. 1407; Dz. U. z 2002 Nr 113, poz. 984; Dz. U. z 2003 Nr 45, poz. 391, Nr 124, poz. 1151 i 1152, Nr 171, poz. 1663, Nr 213, poz. 2081, Nr 223, poz. 2215; Dz. U. z 2004 Nr 210, poz. 2135, Nr 273, poz. 2703; Dz. U. z 2005 r. Nr 164, poz. 1365, Nr 169, poz. 1420, Nr 249, poz. 2104; Dz. U. z 2006 r. Nr 75, poz. 51) uchwała się, co następuje:

§ 1. Nadaje się Statut publicznym zakładom opieki zdrowotnej:

- 1) Żłobek Miejski Nr 2 Elbląg ul. Adama Asnyka 4,
 - 2) Żłobek Miejski Nr 4 Elbląg ul. Wojciecha Zajchowskiego 1,
 - 3) Żłobek Miejski Nr 5 Elbląg ul. Macieja Kalenkiewicza 25,
- stanowiący odpowiednio załącznik Nr 1, 2, 3 do niniejszej uchwały.

§ 2. Traci moc uchwała Nr XIV/498/2000 Rady Miejskiej w Elblągu z dnia 13 kwietnia 2000 r. w sprawie nadania Statutów Żłobkom Miejskim w Elblągu.

§ 3. Uchwała wchodzi w życie po upływie 14 dni od daty ogłoszenia w Dzienniku Urzędowym Województwa Warmińsko-Mazurskiego.

Przewodniczący Rady Miejskiej w Elblągu
Janusz Nowak

Załącznik Nr 1
do uchwały Nr XXX/764/06
Rady Miejskiej w Elblągu
z dnia 22 czerwca 2006 r.

STATUT ŻŁOBKA MIEJSKIEGO NR 2 W ELBLĄGU

ROZDZIAŁ I Postanowienia ogólne

§ 1. Żłobek Miejski Nr 2 w Elblągu zwany dalej „Żłobkiem” realizuje zadania na podstawie:

- 1) ustawy z dnia 8 marca 1990 r. o samorządzie gminnym (tekst jednolity Dz. U. z 2001 r. Nr 142, poz. 1591, ze zmianami),
- 2) ustawy z dnia 30 sierpnia 1991 r. o zakładach opieki zdrowotnej (Dz. U. Nr 91, poz. 408, ze zmianami),
- 3) ustawy z dnia 30 czerwca 2005 r. o finansach publicznych (Dz. U. Nr 249, poz. 2104, ze zmianami),
- 4) ustawy z dnia 21 sierpnia 1997 r. o gospodarce nieruchomościami (tekst jednolity Dz. U. z 2000 r. Nr 46, poz. 543 ze zmianami),
- 5) innych przepisów dotyczących jednostek budżetowych i zakładów opieki zdrowotnej,
- 6) niniejszego Statutu.

§ 2. Żłobek jest publicznym zakładem opieki zdrowotnej.

§ 3. 1. Żłobek stanowi jednostkę organizacyjną Gminy Miasto Elbląg.

2. Gospodarkę finansową Żłobek prowadzi w formie jednostki budżetowej.

3. Siedzibą Żłobka jest miasto Elbląg ul. Adama Asnyka 4.

4. Żłobek obejmuje swoją działalnością teren miasta Elbląga.

ROZDZIAŁ II Cele działalności i zadania

§ 4. 1. Żłobek udziela świadczeń zdrowotnych, które obejmują swoim zakresem działania profilaktyczne i opiekę nad dzieckiem w wieku do lat 3.

2. Żłobek zapewnienia dzieciom przebywającym w placówce możliwość pełnego i prawidłowego rozwoju psychofizycznego z uwzględnieniem indywidualnych potrzeb dziecka.

§ 5. Zakres działania Żłobka obejmuje:

1. Zapewnienie troskliwej opieki wychowawczej i pielęgnacyjnej dzieci.

2. Zapewnienie racjonalnego wyżywienia zgodnie z wiekiem i dietą dziecka.

3. Stwarzanie warunków pobytu dzieci w placówce zbliżonych do warunków domowych.

4. Zapobieganie powstawaniu urazów i chorób w toku sprawowania opieki, poprzez stosowane działania profilaktyczne.

5. Organizację zajęć dydaktyczno-wychowawczych dostosowanych do rozwoju psychoruchowego dziecka.

6. Zapewnienie dzieciom warunków pełnego bezpieczeństwa oraz właściwych warunków higieniczno-sanitarnych.

7. Współdziałanie z rodzicami w sprawach opieki i wychowania dziecka.

§ 6. Żłobek może realizować również inne nie wymienione w § 5 zadania, zgodnie z celem jego działalności i specyfiką danej placówki.

ROZDZIAŁ III
Organizacja wewnętrzna

§ 7. Żłobek funkcjonuje cały rok z wyjątkiem przerwy urlopowo-remontowej.

§ 8. 1. Działalnością Żłobka kieruje Kierownik, który reprezentuje Żłobek na zewnątrz.

2. Odpowiedzialność za zarządzanie Żłobkiem ponosi Kierownik jednostki.

3. Kierownik pełni funkcję pracodawcy w rozumieniu przepisów Kodeksu Pracy w stosunku do osób w nim zatrudnionych.

4. Kierownik jest odpowiedzialny za zapewnienie udzielanych świadczeń wyłącznie przez osoby o odpowiednich uprawnieniach i kwalifikacjach zawodowych oraz wymaganiach zdrowotnych określonych w odrębnych przepisach.

§ 9. 1. Kierownika Żłobka zatrudnia i zwalnia Prezydent Miasta Elbląga.

2. Z Kierownikiem nawiązuje się stosunek pracy na podstawie umowy o pracę lub umowy cywilnoprawnej.

§ 10. 1. Do dokonywania czynności prawnych w imieniu Żłobka upoważniony jest Kierownik jednostki.

2. Kierownika w razie jego nieobecności zastępuje wyznaczony przez niego pracownik.

§ 11. Organizację wewnętrzną Żłobka i ramowy zakres działania komórek organizacyjnych oraz stanowisk pracy wchodzących w skład Żłobka określa Regulamin Organizacyjny ustalony przez Kierownika jednostki.

ROZDZIAŁ IV

Mienie, zasady gospodarki finansowej, nadzór

§ 12. Żłobek gospodaruje przekazaną w zarząd częścią mienia komunalnego oraz przydzielonymi środkami finansowymi kierując się efektywnością ich wykorzystania na zasadach określonych w odrębnych przepisach.

§ 13. 1. Podstawą gospodarki finansowej Żłobka jako jednostki budżetowej jest plan dochodów i wydatków, zwany „Planem finansowym jednostki budżetowej”.

2. Żłobek jako jednostka budżetowa pokrywa swoje wydatki z budżetu a pobrane dochody odprowadza do budżetu jednostki samorządu terytorialnego.

§ 14. Żłobek może realizować zadania wynikające z Miejskiego Programu Profilaktyki i Rozwiązywania Problemów Alkoholowych.

§ 15. 1. Żłobek jako jednostka budżetowa prowadzi gospodarkę finansową według zasad określonych w ustawie o zakładach opieki zdrowotnej oraz ustawie o finansach publicznych, ustawie o rachunkowości oraz przepisach szczególnych regulujących gospodarkę finansową w tym zakresie.

2. Odrębne przepisy określają zasady dotyczące:

- 1) planowania i sprawozdawczości statystycznej,
- 2) zatrudniania i wynagradzania pracowników,
- 3) warunków sanitarno-technicznych,
- 4) spraw BHP i Ppoż.

§ 16. 1. Opłaty za pobyt dziecka w Żłobku są ustalane według cen umownych. Opłaty te nie obejmują świadczeń zdrowotnych.

2. Wysokość opłaty za pobyt dziecka w Żłobku ustala Rada Miejska w Elblągu.

§ 17. 1. Nadzór nad działalnością Żłobka sprawuje Prezydent Miasta Elbląga, dokonując okresowych kontroli i oceny działalności jednostki oraz pracy Kierownika.

2. Kontrola i ocena obejmuje w szczególności:

- 1) realizację zadań statutowych,
- 2) prawidłowość gospodarowania mieniem,
- 3) gospodarkę finansową,
- 4) przestrzeganie dyscypliny finansów publicznych.

ROZDZIAŁ V
Postanowienia końcowe

§ 18. 1. Statut jest dokumentem określającym zasady organizacji i funkcjonowania Żłobka.

2. Kierownik Żłobka ponosi odpowiedzialność za przestrzeganie postanowień niniejszego Statutu.

Załącznik Nr 2
do uchwały Nr XXX/764/06
Rady Miejskiej w Elblągu
z dnia 22 czerwca 2006 r.

STATUT ŻŁOBKA MIEJSKIEGO NR 4 W ELBLĄGU

ROZDZIAŁ I Postanowienia ogólne

§ 1. Żłobek Miejski Nr 4 w Elblągu zwany dalej „Żłobkiem” realizuje zadania na podstawie:

- 1) ustawy z dnia 8 marca 1990 r. o samorządzie gminnym (tekst jednolity Dz. U. z 2001 r. Nr 142, poz. 1591, ze zmianami),
- 2) ustawy z dnia 30 sierpnia 1991 r. o zakładach opieki zdrowotnej (Dz. U. Nr 91, poz. 408, ze zmianami),
- 3) ustawy z dnia 30 czerwca 2005 r. o finansach publicznych (Dz. U. Nr 249, poz. 2104, ze zmianami),
- 4) ustawy z dnia 21 sierpnia 1997 r. o gospodarce nieruchomościami (tekst jednolity Dz. U. z 2000 r. Nr 46, poz. 543 ze zmianami),
- 5) innych przepisów dotyczących jednostek budżetowych i zakładów opieki zdrowotnej,
- 6) niniejszego Statutu.

§ 2. Żłobek jest publicznym zakładem opieki zdrowotnej.

§ 3. 1. Żłobek stanowi jednostkę organizacyjną Gminy Miasto Elbląg.

2. Gospodarkę finansową Żłobek prowadzi w formie jednostki budżetowej.

3. Siedzibą Żłobka jest miasto Elbląg ul. Wojciecha Zajchowskiego 1

4. Żłobek obejmuje swoją działalnością teren miasta Elbląga.

ROZDZIAŁ II Cele działalności i zadania

§ 4. 1. Żłobek udziela świadczeń zdrowotnych, które obejmują swoim zakresem działania profilaktyczne i opiekę nad dzieckiem w wieku do lat 3.

2. Żłobek zapewnia dzieciom przebywającym w placówce możliwość pełnego i prawidłowego rozwoju psychofizycznego z uwzględnieniem indywidualnych potrzeb dziecka.

§ 5. Zakres działania Żłobka obejmuje:

1. Zapewnienie troskliwej opieki wychowawczej i pielęgnacyjnej dzieci.
2. Zapewnienie racjonalnego wyżywienia zgodnie z wiekiem i dietą dziecka.
3. Stwarzanie warunków pobytu dzieci w placówce zbliżonych do warunków domowych.

4. Zapobieganie powstawaniu urazów i chorób w toku sprawowania opieki, poprzez stosowane działania profilaktyczne.

5. Organizację zajęć dydaktyczno-wychowawczych dostosowanych do rozwoju psychoruchowego dziecka.

6. Zapewnienie dzieciom warunków pełnego bezpieczeństwa oraz właściwych warunków higieniczno-sanitarnych.

7. Współdziałanie z rodzicami w sprawach opieki i wychowania dziecka.

§ 6. Żłobek może realizować również inne nie wymienione w § 5 zadania, zgodnie z celem jego działalności i specyfiką danej placówki.

ROZDZIAŁ III Organizacja wewnętrzna

§ 7. Żłobek funkcjonuje cały rok z wyjątkiem przerwy urlopowo-remontowej.

§ 8. 1. Działalnością Żłobka kieruje Kierownik, który reprezentuje Żłobek na zewnątrz.

2. Odpowiedzialność za zarządzanie Żłobkiem ponosi Kierownik jednostki.

3. Kierownik pełni funkcję pracodawcy w rozumieniu przepisów Kodeksu Pracy w stosunku do osób w nim zatrudnionych.

4. Kierownik jest odpowiedzialny za zapewnienie udzielanych świadczeń wyłącznie przez osoby o odpowiednich uprawnieniach i kwalifikacjach zawodowych oraz wymaganiach zdrowotnych określonych w odrębnych przepisach.

§ 9. 1. Kierownika Żłobka zatrudnia i zwalnia Prezydent Miasta Elbląga.

2. Z Kierownikiem nawiązuje się stosunek pracy na podstawie umowy o pracę lub umowy cywilnoprawnej.

§ 10. 1. Do dokonywania czynności prawnych w imieniu Żłobka upoważniony jest Kierownik jednostki.

2. Kierownika w razie jego nieobecności zastępuje wyznaczony przez niego pracownik.

§ 11. Organizację wewnętrzną Żłobka i ramowy zakres działania komórek organizacyjnych oraz stanowisk pracy wchodzących w skład Żłobka określa Regulamin Organizacyjny ustalony przez Kierownika jednostki.

ROZDZIAŁ IV

Mienie, zasady gospodarki finansowej, nadzór

§ 12. Żłobek gospodaruje przekazaną w zarząd częścią mienia komunalnego oraz przydzielonymi środkami finansowymi kierując się efektywnością ich wykorzystania na zasadach określonych w odrębnych przepisach.

§ 13. 1. Podstawą gospodarki finansowej Żłobka jako jednostki budżetowej jest plan dochodów i wydatków, zwany „Planem finansowym jednostki budżetowej”.

2. Żłobek jako jednostka budżetowa pokrywa swoje wydatki z budżetu a pobrane dochody odprowadza do budżetu jednostki samorządu terytorialnego.

§ 14. Żłobek może realizować zadania wynikające z Miejskiego Programu Profilaktyki i Rozwiązywania Problemów Alkoholowych.

§ 15. 1. Żłobek jako jednostka budżetowa prowadzi gospodarkę finansową według zasad określonych w ustawie o zakładach opieki zdrowotnej oraz ustawie o finansach publicznych, ustawie o rachunkowości oraz przepisach szczególnych regulujących gospodarkę finansową w tym zakresie.

2. Odrębne przepisy określają zasady dotyczące:

- 1) planowania i sprawozdawczości statystycznej,
- 2) zatrudniania i wynagradzania pracowników,

3) warunków sanitarno-technicznych,

4) spraw BHP i Ppoż.

§ 16. 1. Opłaty za pobyt dziecka w Żłobku są ustalane według cen umownych. Opłaty te nie obejmują świadczeń zdrowotnych.

2. Wysokość opłaty za pobyt dziecka w Żłobku ustala Rada Miejska w Elblągu.

§ 17. 1. Nadzór nad działalnością Żłobka sprawuje Prezydent Miasta Elbląga, dokonując okresowych kontroli i oceny działalności jednostki oraz pracy Kierownika.

2. Kontrola i ocena obejmuje w szczególności:

- 1) realizację zadań statutowych,
- 2) prawidłowość gospodarowania mieniem,
- 3) gospodarkę finansową,
- 4) przestrzeganie dyscypliny finansów publicznych.

ROZDZIAŁ V Postanowienia końcowe

§ 18. 1. Statut jest dokumentem określającym zasady organizacji i funkcjonowania Żłobka.

2. Kierownik Żłobka ponosi odpowiedzialność za przestrzeganie postanowień niniejszego Statutu.

Załącznik Nr 3
do uchwały Nr XXX/764/06
Rady Miejskiej w Elblągu
z dnia 22 czerwca 2006 r.

STATUT ŻŁOBKA MIEJSKIEGO NR 5 W ELBLĄGU

ROZDZIAŁ I Postanowienia ogólne

§ 1. Żłobek Miejski Nr 5 w Elblągu zwany dalej „Żłobkiem” realizuje zadania na podstawie:

- 1) ustawy z dnia 8 marca 1990 r. o samorządzie gminnym (tekst jednolity Dz. U. z 2001 r. Nr 142, poz. 1591, ze zmianami),
- 2) ustawy z dnia 30 sierpnia 1991 r. o zakładach opieki zdrowotnej (Dz. U. Nr 91, poz. 408, ze zmianami),
- 3) ustawy z dnia 30 czerwca 2005 r. o finansach publicznych (Dz. U. Nr 249, poz. 2104, ze zmianami),
- 4) ustawy z dnia 21 sierpnia 1997 r. o gospodarce nieruchomościami (tekst jednolity Dz. U. z 2000 r. Nr 46, poz. 543 ze zmianami),
- 5) innych przepisów dotyczących jednostek budżetowych i zakładów opieki zdrowotnej,
- 6) niniejszego Statutu.

§ 2. Żłobek jest publicznym zakładem opieki zdrowotnej.

§ 3. 1. Żłobek stanowi jednostkę organizacyjną Gminy Miasto Elbląg.

2. Gospodarkę finansową Żłobek prowadzi w formie jednostki budżetowej.

3. Siedzibą Żłobka jest miasto Elbląg ul. Macieja Kalenkiewicza 25

4. Żłobek obejmuje swoją działalnością teren miasta Elbląga.

ROZDZIAŁ II Cele działalności i zadania

§ 4. 1. Żłobek udziela świadczeń zdrowotnych, które obejmują swoim zakresem działania profilaktyczne i opiekę nad dzieckiem w wieku do lat 3.

2. Żłobek zapewnia dzieciom przebywającym w placówce możliwość pełnego i prawidłowego rozwoju psychofizycznego z uwzględnieniem indywidualnych potrzeb dziecka.

§ 5. Zakres działania Żłobka obejmuje:

1. Zapewnienie troskliwej opieki wychowawczej i pielęgnacyjnej dzieci.

2. Zapewnienie racjonalnego wyżywienia zgodnie z wiekiem i dietą dziecka.

3. Stwarzanie warunków pobytu dzieci w placówce zbliżonych do warunków domowych.

4. Zapobieganie powstawaniu urazów i chorób w toku sprawowania opieki, poprzez stosowane działania profilaktyczne.

5. Organizację zajęć dydaktyczno – wychowawczych dostosowanych do rozwoju psychoruchowego dziecka.

6. Zapewnienie dzieciom warunków pełnego bezpieczeństwa oraz właściwych warunków higieniczno – sanitarnych.

7. Współdziałanie z rodzicami w sprawach opieki i wychowania dziecka.

§ 6. Żłobek może realizować również inne nie wymienione w § 5 zadania, zgodnie z celem jego działalności i specyfiką danej placówki.

ROZDZIAŁ III Organizacja wewnętrzna

§ 7. Żłobek funkcjonuje cały rok z wyjątkiem przerwy urlopowo-remontowej.

§ 8. 1. Działalnością Żłobka kieruje Kierownik, który reprezentuje Żłobek na zewnątrz.

2. Odpowiedzialność za zarządzanie Żłobkiem ponosi Kierownik jednostki.

3. Kierownik pełni funkcję pracodawcy w rozumieniu przepisów Kodeksu Pracy w stosunku do osób w nim zatrudnionych.

4. Kierownik jest odpowiedzialny za zapewnienie udzielanych świadczeń wyłącznie przez osoby o odpowiednich uprawnieniach i kwalifikacjach zawodowych oraz wymaganiach zdrowotnych określonych w odrębnych przepisach.

§ 9. 1. Kierownika Żłobka zatrudnia i zwalnia Prezydent Miasta Elbląga.

2. Z Kierownikiem nawiązuje się stosunek pracy na podstawie umowy o pracę lub umowy cywilnoprawnej.

§ 10. 1. Do dokonywania czynności prawnych w imieniu Żłobka upoważniony jest Kierownik jednostki.

2. Kierownika w razie jego nieobecności zastępuje wyznaczony przez niego pracownik.

§ 11. Organizację wewnętrzną Żłobka i ramowy zakres działania komórek organizacyjnych oraz stanowisk pracy wchodzących w skład Żłobka określa Regulamin Organizacyjny ustalony przez Kierownika jednostki.

ROZDZIAŁ IV Mienie, zasady gospodarki finansowej, nadzór

§ 12. Żłobek gospodaruje przekazaną w zarząd częścią mienia komunalnego oraz przydzielonymi środkami finansowymi kierując się efektywnością ich wykorzystania na zasadach określonych w odrębnych przepisach.

§ 13. 1. Podstawą gospodarki finansowej Żłobka jako jednostki budżetowej jest plan dochodów i wydatków, zwany „Planem finansowym jednostki budżetowej”.

2. Żłobek jako jednostka budżetowa pokrywa swoje wydatki z budżetu a pobrane dochody odprowadza do budżetu jednostki samorządu terytorialnego.

§ 14. Żłobek może realizować zadania wynikające z Miejskiego Programu Profilaktyki i Rozwiązywania Problemów Alkoholowych.

§ 15. 1. Żłobek jako jednostka budżetowa prowadzi gospodarkę finansową według zasad określonych w ustawie o zakładach opieki zdrowotnej oraz ustawie o finansach publicznych, ustawie o rachunkowości oraz przepisach szczególnych regulujących gospodarkę finansową w tym zakresie.

2. Odrębne przepisy określają zasady dotyczące:

- 1) planowania i sprawozdawczości statystycznej,
- 2) zatrudniania i wynagradzania pracowników,
- 3) warunków sanitarno-technicznych,
- 4) spraw BHP i Ppoż.

§ 16. 1. Opłaty za pobyt dziecka w Żłobku są ustalane według cen umownych. Opłaty te nie obejmują świadczeń zdrowotnych.

2. Wysokość opłaty za pobyt dziecka w Żłobku ustala Rada Miejska w Elblągu.

§ 17. 1. Nadzór nad działalnością Żłobka sprawuje Prezydent Miasta Elbląga, dokonując okresowych kontroli i oceny działalności jednostki oraz pracy Kierownika.

2. Kontrola i ocena obejmuje w szczególności:

- 1) realizację zadań statutowych,
- 2) prawidłowość gospodarowania mieniem,
- 3) gospodarkę finansową,
- 4) przestrzeganie dyscypliny finansów publicznych.

ROZDZIAŁ V Postanowienia końcowe

§ 18. 1. Statut jest dokumentem określającym zasady organizacji i funkcjonowania Żłobka.

2. Kierownik Żłobka ponosi odpowiedzialność za przestrzeganie postanowień niniejszego Statutu.

1963

UCHWAŁA Nr XXX/765/06 Rady Miejskiej w Elblągu z dnia 22 czerwca 2006 r.

w sprawie nadania Statutu jednostce budżetowej - Pogotowie Socjalne w Elblągu.

Na podstawie art. 18 ust. 1 i art. 40 ust. 2 pkt 2 ustawy z dnia 8 marca 1990 r. o samorządzie gminnym (tekst jednolity Dz. U. z 2001 r. Nr 142, poz. 1591, zmiany: Dz. U. z 2002 r. Nr 23, poz. 220, Nr 62, poz. 558, Nr 113, poz. 984, Nr 153, poz. 1271, Nr 214, poz. 1806; Dz. U. z 2003 r. Nr 80, poz. 717, Nr 162, poz. 1568; Dz. U. z 2004 r. Nr 116, poz. 1203; Dz. U. z 2005 r. Nr 172, poz. 1441; Dz. U. z 2006 r. Nr 17, poz. 128) uchwała się, co następuje:

§ 1. Nadaje się Statut jednostce budżetowej - Pogotowie Socjalne w Elblągu ul. Królewiecka 102, stanowiący załącznik nr 1 do niniejszej uchwały.

§ 2. Traci moc Statut Pogotowia Socjalnego w Elblągu stanowiący załącznik nr 1 do uchwały Nr XI/238/03 Rady Miejskiej w Elblągu z dnia 27 listopada 2003 r. w sprawie przekształcenia – reorganizacji zakładu budżetowego „Izba Wyrzeźwień” w Elblągu w jednostkę budżetową „Pogotowie Socjalne” w Elblągu.

§ 3. Uchwała wchodzi w życie po upływie 14 dni od daty ogłoszenia w Dzienniku Urzędowym Województwa Warmińsko-Mazurskiego.

Przewodniczący Rady Miejskiej w Elblągu
Janusz Nowak

Załącznik Nr 1
do uchwały Nr XXX/765/06
Rady Miejskiej w Elblągu
z dnia 22 czerwca 2006 r.

STATUT POGOTOWIA SOCJALNEGO w Elblągu

ROZDZIAŁ I Postanowienia ogólne

§ 1. Pogotowie Socjalne w Elblągu zwane dalej „Pogotowiem” działa na podstawie:

- 1) ustawy z dnia 8 marca 1990 r. o samorządzie gminnym (tj. Dz. U. z 2001 r. Nr 142, poz. 1591, z późniejszymi zmianami),
- 2) ustawy z dnia 26 listopada 1998 r. o finansach publicznych (tj. Dz. U. z 2003 r. Nr 15, poz. 148, z późniejszymi zmianami),
- 3) ustawy z dnia 26 października 1982 r. o wychowaniu w trzeźwości i przeciwdziałaniu alkoholizmowi (tj. Dz. U. z 2002 r. Nr 147, poz. 1231, z późniejszymi zmianami),
- 4) ustawy z dnia 12 marca 2004 r. o pomocy społecznej (Dz. U. z 2004 r. Nr 64, poz. 593, z późniejszymi zmianami),
- 5) Rozporządzenia Ministra Zdrowia z dnia 4 lutego 2004 r. w sprawie trybu doprowadzania, przyjmowania i zwalniania osób w stanie nietrzeźwości oraz organizacji izb wyrzeźwień i placówek utworzonych lub wskazanych przez jednostkę samorządu terytorialnego (Dz. U. z 2004 r. Nr 20, poz. 192, z późniejszymi zmianami),
- 6) innych przepisów dotyczących jednostek budżetowych,
- 7) niniejszego Statutu.

§ 2. 1. Pogotowie stanowi jednostkę organizacyjną Gminy - Miasto Elbląg.

2. Gospodarkę finansową Pogotowie prowadzi w formie jednostki budżetowej.

3. Siedzibą Pogotowia jest miasto Elbląg ul. Królewiecka 102.

4. Pogotowie obejmuje swoją działalnością teren miasta Elbląga.

5. Na podstawie zawartych porozumień Pogotowie może obejmować działalnością teren innych gmin.

ROZDZIAŁ II Cele działalności i zadania

§ 3. Zakres działania Pogotowia obejmuje:

1. Przyjmowanie do wytrzeźwienia osób w stanie nietrzeźwości, które swoim zachowaniem dają powód do zgorszenia w miejscu publicznym lub w zakładzie pracy, znajdują się w okolicznościach zagrażających ich życiu lub zdrowiu albo zagrażają życiu lub zdrowiu innych osób.

2. Zapewnianie noclegu osobom bezdomnym.

3. Prowadzenia działalności profilaktyczno-terapeutycznej.

§ 4. Zadania wynikające z zakresu działania Pogotowia realizowane są w szczególności przez:

1. Sprawowanie opieki nad osobami będącymi w stanie nietrzeźwości.

2. Udzielanie osobom w stanie nietrzeźwości pierwszej pomocy medycznej.

3. Zapewnienie warunków sanitarnych osobom bezdomnym w celu utrzymania higieny osobistej.

4. Każdemu bezdomnemu Pogotowie stwarza możliwość uzyskania żywienia w placówkach zajmujących się osobami bezdomnymi.

5. Zgłaszanie bezdomnych do prac interwencyjnych.

6. Motywowanie do podjęcia leczenia odwykowego osób uzależnionych przebywających w Pogotowiu.

7. Udzielanie informacji o możliwościach leczenia choroby alkoholowej oraz o ośrodkach pomocy profilaktyczno-terapeutycznej.

§ 5. Pogotowie może również realizować inne nie wymienione w § 4 zadania, zgodne z celem jego działalności i specyfiką danej placówki.

§ 6. Pogotowie współpracuje z istniejącymi na terenie miasta instytucjami, zakładami opieki zdrowotnej, placówkami profilaktyczno-terapeutycznymi, organizacjami społecznymi i pozarządowymi, osobami fizycznymi i prawnymi oraz Miejską Komisją Rozwiązywania Problemów Alkoholowych.

ROZDZIAŁ III Organizacja wewnętrzna

§ 7. Pogotowie funkcjonuje całodobowo.

§ 8. 1. Działalnością Pogotowia kieruje Dyrektor, który reprezentuje jednostkę na zewnątrz.

2. Odpowiedzialność za zarządzanie Pogotowiem ponosi Dyrektor jednostki.

3. Dyrektor pełni funkcję pracodawcy, w rozumieniu przepisów Kodeksu pracy w stosunku do osób w nim zatrudnionych.

4. Dyrektor jest odpowiedzialny za zapewnienie udzielanych świadczeń wyłącznie przez osoby o odpowiednich uprawnieniach i kwalifikacjach zawodowych oraz wymaganiach zdrowotnych określonych w przepisach.

5. Dyrektora Pogotowia zatrudnia i zwalnia Prezydent Miasta Elbląga.

6. Z Dyrektorem nawiązuje się stosunek na podstawie umowy o pracę.

§ 9. 1. Do dokonywania czynności prawnych w imieniu Pogotowia upoważniony jest Dyrektor jednostki.

2. Dyrektora w razie jego nieobecności zastępuje wyznaczony przez niego pracownik.

§ 10. Organizację wewnętrzną, ramowy zakres działania placówki, komórek organizacyjnych oraz stanowisk pracy określa Regulamin Organizacyjny ustalony przez Dyrektora Pogotowia.

ROZDZIAŁ IV

Mienie, zasady gospodarki finansowej, nadzór

§ 11. Pogotowie gospodaruje przekazaną w zarząd częścią mienia komunalnego oraz przydzielonymi środkami finansowymi kierując się efektywnością ich wykorzystania za zasadach określonych w odrębnych przepisach.

§ 12. 1. Podstawą gospodarki finansowej Pogotowia jako jednostki budżetowej jest plan dochodów i wydatków zwany „Planem finansowym jednostki budżetowej”.

2. Pogotowie jako jednostka budżetowa pokrywa swoje wydatki z budżetu, a pobrane dochody odprowadza do budżetu jednostki samorządu terytorialnego.

§ 13. Pogotowie może realizować zadania wynikające z Miejskiego Programu Profilaktyki i Rozwiązywania Problemów Alkoholowych.

§ 14. 1. Pogotowie jako jednostka budżetowa prowadzi gospodarkę finansową według zasad określonych w ustawie o finansach publicznych, ustawie o rachunkowości oraz przepisach szczególnych regulujących gospodarkę finansową w tym zakresie.

2. Odrębne przepisy określają zasady dotyczące:

- 1) planowania i sprawozdawczości statystycznej,
- 2) zatrudniania i wynagradzania pracowników,
- 3) warunków sanitarno-technicznych,
- 4) spraw BHP i ppoż.

§ 15. Wysokość opłaty za pobyt w Pogotowiu z wyłączeniem osób korzystających z noclegowni ustalana Dyrektorem na podstawie obowiązujących przepisów w tym zakresie i ponoszonych kosztów przez jednostkę.

§ 16. 1. Nadzór nad działalnością Pogotowia sprawuje Prezydent Miasta Elbląga, dokonując okresowych kontroli i ocen działalności jednostki oraz pracy Dyrektora.

2. Kontrola i ocena obejmuje w szczególności:

- 1) realizację zadań statutowych,
- 2) prawidłowość gospodarowania mieniem,
- 3) gospodarkę finansową,
- 4) przestrzeganie dyscypliny finansów publicznych.

ROZDZIAŁ V

Postanowienia końcowe

§ 17. 1. Statut jest dokumentem określającym zasady organizacji funkcjonowania Pogotowia.

2. Dyrektor Pogotowia ponosi odpowiedzialność za przestrzeganie postanowień niniejszego Statutu.

1964

UCHWAŁA Nr XXX/766/06 Rady Miejskiej w Elblągu z dnia 22 czerwca 2006 r.

w sprawie nadania statutu Miejskiemu Ośrodkowi Pomocy Społecznej w Elblągu.

Na podstawie art. 18 ust. 1 i art. 40 ust. 2 pkt 2 ustawy z dnia 8 marca 1990 r. o samorządzie gminnym (j.t. Dz. U. z 2001 r. Nr 142, poz. 1591 z późniejszymi zmianami: Dz. U. z 2002 r. Nr 23, poz. 220, Nr 62, poz. 558, Nr 113, poz. 984, Nr 153, poz. 1271, Nr 214, poz. 1806 z 2003 r. Nr 80, poz. 717, Nr 162, poz. 1568 z 2004 r. Nr 116, poz. 1203 z 2005 r. Nr 172, poz. 1441 z 2006 r. Nr 17, poz. 128) w związku z art. 238 ust. 2 ustawy z dnia 30 czerwca 2005 r. o finansach publicznych (Dz. U. Nr 249, poz. 2104, zm. Dz. U. z 2006 r. Nr 45, poz. 319) uchwała się, co następuje:

§ 1. Miejskiemu Ośrodkowi Pomocy Społecznej w Elblągu nadaje się statut, stanowiący załącznik do niniejszej uchwały.

§ 2. Traci moc statut Miejskiego Ośrodka Pomocy Społecznej w Elblągu nadany uchwałą Nr XV/342/04 Rady Miejskiej w Elblągu z dnia 3 czerwca 2004 r. wraz z jego zmianą wprowadzoną uchwałą Nr XXIV/612/05 Rady Miejskiej w Elblągu z dnia 8 września 2005 r.

§ 3. Uchwała wchodzi w życie po upływie 14 dni od daty ogłoszenia w Dzienniku Urzędowym Województwa Warmińsko-Mazurskiego.

Przewodniczący Rady Miejskiej w Elblągu
Janusz Nowak

STATUT MIEJSKIEGO OŚRODKA POMOCY SPOŁECZNEJ W ELBLĄGU.

Rozdział I POSTANOWIENIA OGÓLNE

§ 1. Miejski Ośrodek Pomocy Społecznej w Elblągu został utworzony uchwałą Nr XII/62/90 Miejskiej Rady Narodowej w Elblągu, z dnia 26 lutego 1990 roku w sprawie utworzenia Miejskiego Ośrodka Pomocy Społecznej w Elblągu i na podstawie art. 112 ust. 2 ustawy z dnia 12 marca 2004 r. o pomocy społecznej (Dz. U. Nr 64, poz. 593 z późn. zm.) przyjmuje nadal nazwę Miejski Ośrodek Pomocy Społecznej w Elblągu.

§ 2. Ośrodek jest jednostką budżetową podległą samorządowi miasta Elbląg.

§ 3. Terenem działalności i siedzibą Ośrodka jest gmina miasto Elbląg na prawach powiatu.

§ 4. Miejski Ośrodek Pomocy Społecznej w Elblągu zwany dalej „Ośrodkiem” realizuje zadania na podstawie:

- 1) ustawy z dnia 8 marca 1990 r. o samorządzie gminnym (j.t. Dz. U. z 2001 r. Nr 142, poz. 1591,
- 2) ustawy z dnia 12 marca 2004 r. o pomocy społecznej (Dz. U. Nr 64, poz. 593 z późn. zm.),
- 3) ustawy z dnia 30 czerwca 2005 r. o finansach publicznych (Dz. U. Nr 249, poz. 2104 z późn. zm.),
- 4) ustawy z dnia 14 czerwca 1960 r. - Kodeks postępowania administracyjnego (j.t. Dz. U. z 2000 r. Nr 98, poz. 1071 z późn. zm.),
- 5) ustawy z dnia 19 sierpnia 1994 r. o ochronie zdrowia psychicznego (Dz. U. Nr 111, poz. 535 z późn. zm.),
- 6) ustawy z dnia 27 sierpnia 1997 r. o rehabilitacji zawodowej i społecznej oraz zatrudnianiu osób

niepełnosprawnych (Dz. U. Nr 123, poz. 776 z późn. zm.),

7) ustawy z dnia 13 czerwca 2003 r. o zatrudnieniu socjalnym (Dz. U. Nr 122, poz. 1143 z późn. zm.),

8) ustawy z dnia 24 stycznia 1991 r. o kombatantach oraz niektórych osobach będących ofiarami represji wojennych i okresu powojennego (j.t. Dz. U. z 2002 r. Nr 42, poz. 371 z późn. zm.),

9) ustawy z dnia 21 czerwca 2001 r. o dodatkach mieszkaniowych (Dz. U. Nr 71, poz. 734 z późn. zm.),

10) ustawy z dnia 30 sierpnia 1991 o zakładach opieki zdrowotnej (Dz. U. Nr 91, poz. 408 z późn. zm.),

11) ustawy z dnia 27 sierpnia 2004 r. o świadczeniach opieki zdrowotnej finansowanych ze środków publicznych (Dz. U. Nr 210, poz. 2135 z późn. zm.),

12) uchwały, o której mowa w § 1,

13) niniejszego statutu.

Rozdział II

CELE DZIAŁALNOŚCI I ZADANIA OŚRODKA

§ 5. Celem działalności Ośrodka jest:

1. Kompleksowa pomoc osobom i rodzinom w przewyciężaniu trudnych sytuacji życiowych, których nie są one w stanie pokonać, wykorzystując własne uprawnienia, zasoby i możliwości.

2. Przeciwdziałanie patologii społecznej.

3. Pomoc rodzinom we właściwym wypełnianiu ich funkcji i zadań.

§ 6. Ośrodek realizuje zadania w zakresie:

1) pomocy społecznej, w tym:

- a) zadania własne gminy - miasta,
- b) zadania zlecone gminie - miastu z zakresu administracji rządowej,
- c) zadania własne powiatu,
- d) zadania z zakresu administracji rządowej realizowane przez powiat,

2) dodatków mieszkaniowych,

3) procedur postępowania administracyjnego w sprawach dotyczących kierowania do Zakładu Opiekuńczo-Leczniczego,

4) procedur postępowania administracyjnego w sprawach dotyczących ustalania uprawnień do świadczeń opieki zdrowotnej finansowanych ze środków publicznych - w przypadkach osób innych niż ubezpieczeni.

§ 7. 1. Ośrodek realizując zadania własne gminy i powiatu w zakresie pomocy społecznej, kieruje się ustaleniami Prezydenta Miasta.

2. Ośrodek realizując zadania pomocy społecznej z zakresu administracji rządowej zlecone gminie - miastu i realizowane przez powiat grodzki, kieruje się ustaleniami przekazanymi przez wojewodę.

§ 8. Do zadań z zakresu pomocy społecznej realizowanych przez Ośrodek należy:

- 1) udzielanie schronienia, zapewnienie posiłku oraz niezbędnego ubrania osobom tego pozbawionym;
- 2) ustalanie uprawnień, przyznawanie i wypłacanie zasiłków pieniężnych określonych ustawą o pomocy społecznej;
- 3) przyznawanie zasiłków celowych w formie biletu kredytowanego;
- 4) dożywianie dzieci;
- 5) opłacanie składek na ubezpieczenia emerytalne i rentowe za osobę, która zrezygnuje z zatrudnienia w związku z koniecznością sprawowania bezpośredniej, osobistej opieki nad długotrwale lub ciężko chorym członkiem rodziny oraz wspólnie nie zamieszkującymi matką, ojcem lub rodzeństwem;
- 6) ustalanie uprawnień, przyznawanie i wypłacanie pomocy na ekonomiczne usamodzielnienie w formie zasiłków, pożyczek oraz pomocy w naturze;
- 7) świadczenie pracy socjalnej;
- 8) sprawianie pogrzebów, w tym osobom bezdomnym;
- 9) ustalanie uprawnień i przyznawanie pomocy w formie usług opiekuńczych i specjalistycznych usług w

miejscu zamieszkania oraz organizowanie tych usług i sprawowanie nadzoru nad realizacją;

- 10) ustalanie uprawnień i przyznawanie pomocy w formie specjalistycznych usług opiekuńczych w miejscu zamieszkania dla osób z zaburzeniami psychicznymi oraz organizowanie tych usług i sprawowanie nadzoru nad realizacją;
- 11) organizowanie i zapewnienie miejsc w domach pomocy społecznej oraz kierowanie do nich osób wymagających opieki i ustalanie odpłatności za pobyt mieszkańca w tym domu;
- 12) organizowanie i zapewnienie miejsc w ośrodkach wsparcia oraz kierowanie do nich osób wymagających opieki i ustalanie odpłatności ,
- 13) inicjowanie rozwoju infrastruktury domów pomocy społecznej,
- 14) inicjowanie rozwoju infrastruktury środowiskowych domów samopomocy i innych ośrodków wsparcia dla osób z zaburzeniami psychicznymi;
- 15) tworzenie gminnego systemu profilaktyki i opieki nad dzieckiem i rodziną;
- 16) organizowanie opieki w rodzinach zastępczych, udzielanie pomocy pieniężnej na częściowe pokrycie kosztów utrzymania umieszczonych w nich dzieci oraz wypłacanie wynagrodzenia z tytułu pozostawania w gotowości przyjęcia dziecka albo świadczonej opieki i wychowania niespokrewnionym z dzieckiem zawodowym rodzinom zastępczym;
- 17) organizowanie i zapewnienie miejsc w placówkach opiekuńczo-wychowawczych wsparcia dziennego;
- 18) organizowanie i zapewnienie miejsc w mieszkaniach chronionych oraz kierowanie i ustalanie odpłatności za pobyt;
- 19) zapewnienie opieki i wychowania dzieciom całkowicie lub częściowo pozbawionym opieki rodziców, w szczególności przez organizowanie placówek opiekuńczo-wychowawczych dla dzieci i młodzieży, w tym placówek wsparcia dziennego, a także tworzenie i wdrażanie programów pomocy dziecku i rodzinie;
- 20) przygotowywanie pod względem merytorycznym dokumentacji dotyczącej pokrywania kosztów utrzymania dzieci z terenu powiatu umieszczonych w placówkach opiekuńczo-wychowawczych i w rodzinach zastępczych, również na terenie innego powiatu;
- 21) przyznawanie pomocy pieniężnej na usamodzielnienie oraz na kontynuowanie nauki osobom opuszczającym placówki opiekuńczo-wychowawcze typu rodzinnego i socjalizacyjnego, domy pomocy społecznej dla dzieci i młodzieży niepełnosprawnych intelektualnie, domy dla matek z małoletnimi dziećmi i kobiet w ciąży, rodziny zastępcze oraz schroniska dla nieletnich, zakłady poprawcze, specjalne ośrodki szkolno-wychowawcze lub młodzieżowe ośrodki wychowawcze;

- 22) pomoc w integracji ze środowiskiem osób mających trudności w przystosowaniu się do życia, młodzieży opuszczającej placówki opiekuńczo-wychowawcze typu rodzinnego i socjalizacyjnego, domy pomocy społecznej dla dzieci i młodzieży niepełnosprawnych intelektualnie, domy dla matek z małoletnimi dziećmi i kobiet w ciąży, rodziny zastępcze oraz schroniska dla nieletnich, zakłady poprawcze, specjalne ośrodki szkolno-wychowawcze lub młodzieżowe ośrodki wychowawcze, mających braki w przystosowaniu się;
- 23) pomoc osobom mającym trudności w integracji ze środowiskiem, które otrzymały status uchodźcy;
- 24) pomoc osobom mającym trudności w przystosowaniu się do życia po zwolnieniu z zakładu karnego;
- 25) organizowanie ośrodków wsparcia, w tym domów dla matek z małoletnimi dziećmi i kobiet w ciąży,
- 26) prowadzenie specjalistycznego poradnictwa;
- 27) podejmowanie interwencji w sytuacjach kryzysowych,
- 28) współpraca z powiatowym urzędem pracy w zakresie upowszechniania ofert pracy oraz informacji o wolnych miejscach pracy, upowszechniania informacji o usługach poradnictwa zawodowego i o szkoleniach;
- 29) udzielanie informacji o prawach i uprawnieniach w zakresie zabezpieczenia społecznego;
- 30) pomoc uchodźcom w zakresie indywidualnego programu integracji oraz opłacanie za te osoby składek na ubezpieczenie zdrowotne;
- 31) realizacja zadań wynikających z rządowych programów pomocy społecznej, mających na celu ochronę poziomu życia osób, rodzin i grup społecznych oraz rozwój specjalistycznego wsparcia;
- 32) szkolenie i doskonalenie zawodowe kadr pomocy społecznej;
- 33) doradztwo metodyczne dla kierowników i pracowników jednostek organizacyjnych pomocy społecznej;
- 34) podejmowanie innych zadań z zakresu pomocy społecznej wynikających z rozeznanych lokalnych potrzeb, w tym tworzenie i realizacja programów ostonowych;
- 35) sporządzanie sprawozdawczości oraz przekazywanie jej wojewodzie, również w wersji elektronicznej, z zastosowaniem systemu informatycznego;
- 36) sprawowanie nadzoru nad działalnością rodzinnej opieki zastępczej,
- 37) sprawowanie nadzoru nad działalnością ośrodka adopcyjno-opiekuńczego, jednostkami specjalistycznego poradnictwa, w tym rodzinnego oraz ośrodków wsparcia, domów pomocy społecznej i placówek opiekuńczo-wychowawczych.

§ 9. Do zadań Ośrodka realizowanych na podstawie odrębnych ustaw należy w szczególności:

- 1) ustalanie uprawnień, przyznawanie i wypłacanie świadczeń przewidzianych w ustawie o dodatkach mieszkaniowych,
- 2) przyznawanie i wypłacanie pomocy pieniężnej przewidzianej ustawą o kombatantach oraz niektórych osobach będących ofiarami represji wojennych i okresu powojennego,
- 3) prowadzenie postępowania administracyjnego oraz przygotowywanie projektów decyzji administracyjnych Prezydenta Miasta w indywidualnych sprawach dotyczących kierowania do Zakładu Opiekuńczo-Leczniczego Samodzielnego Publicznego Specjalistycznego Zakładu Opieki Zdrowotnej - Szpitala Miejskiego im. Jana Pawła II w Elblągu i ustalania odpłatności za pobyt w tej placówce,
- 4) prowadzenie postępowania administracyjnego oraz przygotowywanie projektów decyzji administracyjnych Prezydenta Miasta w indywidualnych sprawach dotyczących ustalania uprawnień do świadczeń opieki zdrowotnej finansowanych ze środków publicznych - w przypadkach osób innych niż ubezpieczeni, o których mowa w art. 2 ust. 1 pkt 2 ustawy z dnia 27 sierpnia 2004 r. o świadczeniach opieki zdrowotnej finansowanych ze środków publicznych."

§ 10. Ośrodek może realizować zadania wynikające z Miejskiego Programu Profilaktyki i Rozwiązywania Problemów Alkoholowych.

§ 11. Ośrodek współdziała z istniejącymi na terenie Elbląga instytucjami, organizacjami społecznymi i pozarządowymi, Kościołem Katolickim, innymi kościołami i związkami wyznaniowymi oraz osobami fizycznymi i prawnymi.

§ 12. Ośrodek może kierować wnioski o ustalenie niezdolności do pracy, niepełnosprawności i stopnia niepełnosprawności do organów określonych odrębnymi przepisami.

§ 13. Dyrektor Ośrodka może wytaczać na rzecz obywateli powództwa o roszczenia alimentacyjne.

Rozdział III ORGANIZACJA OŚRODKA

§ 14. 1. Ośrodkiem kieruje Dyrektor, który odpowiada za działalność Ośrodka i reprezentuje go na zewnątrz.

2. Dyrektor Ośrodka odpowiada za całość gospodarki finansowej Ośrodka, w tym za wykonywanie obowiązków w zakresie kontroli finansowej określonych ustawą z dnia 30 czerwca 2005 r. o finansach publicznych.

3. Nadzór nad działalnością Ośrodka sprawuje Prezydent Miasta.

§ 15. 1. Dyrektora Ośrodka zatrudnia i zwalnia Prezydent Miasta.

2. Dyrektor Ośrodka wykonuje swoje obowiązki przy pomocy zastępców oraz głównego księgowego.

3. Zastępców Dyrektora i głównego księgowego zatrudnia i zwalnia Dyrektor Ośrodka a także ustala ich zakresy uprawnień, obowiązków i odpowiedzialności.

§ 16. Organizację wewnętrzną Ośrodka, jego strukturę organizacyjną oraz zasady funkcjonowania określa Dyrektor Ośrodka w regulaminie organizacyjnym i regulaminie pracy.

§ 17. Dyrektor wydaje zarządzenia w sprawach wewnętrznych w zakresie działalności Ośrodka.

Rozdział IV DZIAŁALNOŚĆ OŚRODKA

§ 18. 1. Do dokonywania czynności prawnych w imieniu Ośrodka uprawniony jest Dyrektor Ośrodka, w granicach udzielonych mu przez Prezydenta Miasta pełnomocnictw .

2. Udzielenie pełnomocnictwa wymaga formy pisemnej pod rygorem nieważności.

3. W miarę potrzeb Dyrektor Ośrodka może ustanawiać pełnomocników, którzy działają w granicach ich umocowania.

§ 19. 1. Ośrodek działa jako miejska jednostka budżetowa.

2. Podstawą gospodarki finansowej Ośrodka jest plan dochodów i wydatków zwany planem finansowym jednostki budżetowej, określony w budżecie miasta Elbląga.

3. Ośrodek prowadzi gospodarkę finansową według zasad określonych w ustawie z dnia 30 czerwca 2005 r. o finansach publicznych.

4. Ośrodek prowadzi rachunkowość w oparciu o obowiązujące w tym zakresie przepisy prawne oraz sporządza na ich podstawie sprawozdawczość finansową.

5. Kontrolę prawidłowości rozliczeń Ośrodka z budżetem miasta przeprowadza Skarbnik Miasta.

§ 20. Ośrodek uprawniony jest do korzystania ze środków Miejskiego Programu Profilaktyki i Rozwiązywania Problemów Alkoholowych.

§ 21. Dyrektor Ośrodka składa Radzie Miejskiej coroczne sprawozdanie z działalności Ośrodka oraz przedstawia potrzeby w zakresie pomocy społecznej.

Rozdział V MIENIE OŚRODKA

§ 22. 1. Mienie Ośrodka jest mieniem komunalnym, do którego stosuje się postanowienia ustawy z dnia 8 marca 1990r o samorządzie gminnym.

2. Ośrodek gospodaruje powierzonym mu mieniem zapewniając jego ochronę i należyte wykorzystanie.

Rozdział VI POSTANOWIENIA KOŃCOWE

§ 23. Przy Miejskim Ośrodku Pomocy Społecznej działa Powiatowy Zespół do Spraw Orzekania o Niepełnosprawności w Elblągu, który swoim zasięgiem działania obejmuje teren gminy miasta Elbląg na prawach powiatu.

§ 24. 1. Zmian w statucie Ośrodka dokonuje Rada Miejska w Elblągu.

2. Dyrektor Ośrodka ponosi odpowiedzialność za przestrzeganie postanowień niniejszego statutu.

1965

UCHWAŁA Nr XXX/767/06

Rady Miejskiej w Elblągu

z dnia 22 czerwca 2006 r.

w sprawie nadania statutu Ośrodkowi Wsparcia dla Osób Starszych w Elblągu.

Na podstawie art. 18 ust. 1, art. 40 ust. 2 pkt 2 ustawy z dnia 8 marca 1990 r. o samorządzie gminnym (j.t. Dz. U. z 2001 r. Nr 142, poz. 1591, zm. Dz. U. z 2002 r. Nr 23, poz. 220, Nr 62, poz. 558, Nr 113, poz. 984, Nr 153, poz. 1271, Nr 214, poz. 1806 z 2003 r. Nr 80, poz. 717, Nr 162, poz. 1568 z 2004 r. Nr 116, poz. 1203 z 2005 r. Nr 172, poz. 1441 z 2006 r. Nr 17, poz. 128) w związku z art. 238 ust. 2 ustawy z dnia 30 czerwca 2005 r. o finansach publicznych (Dz. U. Nr 249, poz. 2104, zm. Dz. U. z 2006 r. Nr 45, poz. 319) uchwała się, co następuje:

§ 1. Ośrodkowi Wsparcia dla Osób Starszych w Elblągu nadaje się statut stanowiący załącznik do niniejszej uchwały.

§ 2. Traci moc statut nadany uchwałą Nr XII/440/99 Rady Miejskiej w Elblągu z dnia 23 grudnia 1999 roku w sprawie reorganizacji Domu Pomocy Społecznej w Elblągu, zmieniony uchwałą XXIV/783/01 z dnia 13 września 2001 r., uchwałą Nr X/204/03 z dnia 23 października 2003 r., uchwałą Nr XX/466/04 z dnia 30 grudnia 2004 r. oraz uchwałą Nr XXIV/611/05 z dnia 8 września 2005 r.

§ 3. Uchwała wchodzi w życie po upływie 14 dni od daty ogłoszenia w Dzienniku Urzędowym Województwa Warmińsko-Mazurskiego.

Przewodniczący Rady Miejskiej w Elblągu
Janusz Nowak

Załącznik
do uchwały Nr XXX/767/06
Rady Miejskiej w Elblągu
z dnia 22 czerwca 2006 r.

Statut Ośrodka Wsparcia dla Osób Starszych

§ 1. Ośrodek Wsparcia dla Osób Starszych zwany dalej „Ośrodkiem” działa na podstawie:

- 1) ustawy z dnia 12 marca 2004 r. o pomocy społecznej (Dz. U. Nr 64, poz. 593 z późn. zm.),
- 2) Rozporządzenia Ministra Polityki Społecznej z dnia 19 października 2005 r. w sprawie domów pomocy społecznej (Dz. U. Nr 217, poz. 1837),
- 3) ustawy z dnia 8 marca 1990 r. o samorządzie gminnym (j.t. Dz. U. z 2001 r. Nr 142, poz. 1591 z późn. zm.),
- 4) ustawy z dnia 30 czerwca 2005 r. o finansach publicznych (Dz. U. Nr 249, poz. 2104),
- 5) uchwały Nr XII/440/99 Rady Miejskiej w Elblągu z dnia 23 grudnia 1999 r. w sprawie reorganizacji Domu Pomocy Społecznej w Elblągu.

§ 2. 1. Ośrodek jest jednostką budżetową podległą Gminie Miasto Elbląg.

2. Ośrodek jest placówką o zasięgu lokalnym.

3. Do Domu Pomocy Społecznej funkcjonującego w strukturach Ośrodka mogą być przyjmowane osoby spoza obszaru miasta Elbląga.

§ 3. Ośrodek ma następującą strukturę organizacyjną:

- 1) Dom Pomocy Społecznej przy ul. Toruńskiej 17 dysponujący 106 miejscami pobytu stacjonarnego dla osób w podeszłym wieku, przewlekle somatycznie chorych,
- 2) Dom Dziennego Pobytu przy ul. Królewieckiej 135 dysponujący 60 miejscami dziennego pobytu dla osób w podeszłym wieku.

§ 4. 1. Ośrodkiem kieruje dyrektor odpowiedzialny na jego działalność przy pomocy Zastępcy Dyrektora.

2. Zastępcę zatrudnia i zwalnia dyrektor Ośrodka po uzyskaniu pozytywnej opinii dyrektora Miejskiego Ośrodka Pomocy Społecznej w Elblągu.

§ 5. Celem Ośrodka jest:

1. W zakresie opieki całodobowej w Domu Pomocy Społecznej zaspokojenie potrzeb opiekuńczych i bytowych mieszkańców w sposób i stopniu umożliwiającym im godne życie, między innymi przez zapewnienie tym osobom:

- 1) miejsca zamieszkania wyposażonego w niezbędne meble, sprzęt i bieliznę pościelową,
- 2) odzieży, bielizny osobistej i obuwia dla tych, którzy z własnych środków uczynić tego nie mogą,

- 3) wyżywienia, w tym dietetycznego zgodnie ze wskazaniami lekarza, w ramach obowiązującej w jednostce stawki żywieniowej,
- 4) opieki pielęgniarskiej, włącznie z karmieniem, ubieraniem, myciem i kąpaniem osób, które same nie mogą wykonywać tych czynności,
- 5) terapii zajęciowej i odpłatnej pracy tym mieszkańcom, których stan zdrowia na to pozwala,
- 6) dostępu do kultury, oświaty i rekreacji,
- 7) godnego traktowania,
- 8) spokoju i bezpieczeństwa na terenie Domu oraz opieki w czasie organizowanych zajęć poza Domem,
- 9) intymności, niezależności, możliwości wyboru w zaspokajaniu potrzeb, rozwój osobowości i poczucie bezpieczeństwa,
- 10) prania i naprawiania bielizny i odzieży,
- 11) dostępu do korzystania ze świadczeń służby zdrowia (lekarzy w przychodni, leczenia szpitalnego, opieki specjalistycznej, sanatoryjnej i rehabilitacji),
- 12) rehabilitacji i aktywizacji w szczególności dla osób, które mają niską sprawność fizyczną lub całkiem ją utraciły.

2. W zakresie dziennego pobytu w Domu Dziennego Pobytu zapewnienie:

- 1) miejsca pobytu wyposażonego w niezbędne meble i sprzęt,
- 2) możliwości korzystania z wyżywienia odpłatnego, w ramach obowiązującej stawki żywieniowej,
- 3) zróżnicowanych form terapii zajęciowej,
- 4) opieki pielęgniarskiej i psychologicznej,
- 5) rehabilitacji społecznej i leczniczej,
- 6) pomocy w rozwiązywaniu podstawowych problemów życiowych,
- 7) spokoju i bezpieczeństwa na terenie placówki oraz opieki w czasie zorganizowanych zajęć poza nią,
- 8) pomocy w dostępie do korzystania ze świadczeń służby zdrowia.

3. Ośrodek może realizować zadania wynikające z Miejskiego Programu Profilaktyki i Rozwiązywania Problemów Alkoholowych.

§ 6. Podopiecznymi Ośrodka są:

1. Mieszkańcy Domu Pomocy Społecznej skierowani na pobyt stały lub czasowy.

2. Uczestnicy Domu Dziennego Pobytu - skierowani na pobyt dzienny, pozostając pod opieką środowiska rodzinnego, które z powodów zdrowotnych lub społecznych wymagają opieki terapeutyczno-rehabilitacyjnej.

§ 7. Zasady funkcjonowania.

W organizowaniu życia podopiecznych Ośrodka uwzględnia się między innymi następujące zasady:

1. Dla mieszkańców pobytu stałego:

- 1) posiadanie własnych drobnych przedmiotów i miejsca na ich przechowywanie pod warunkiem, że nie będą one ograniczać uprawnień innych mieszkańców oraz nie będą utrudniać utrzymywania porządku i należytego stanu sanitarnego,
- 2) korzystanie z własnych ubrań i bielizny osobistej,
- 3) zagospodarowywanie przydzielonego pokoju mieszkalnego według indywidualnego uznania łącznie z wyposażeniem we własne meble z jednoczesnym zachowaniem estetyki i respektując zdanie współmieszkańców,
- 4) spożywanie posiłków według własnych przekonań wyznaniowych z poszanowaniem zasad i trybu ich wydawania,
- 5) organizowanie sobie czasu wolnego według własnego uznania i przebywanie poza Domem w ciągu dnia, na ogólnie przyjętych zasadach ustalonych w Domu,
- 6) podmiotowe traktowanie mieszkańców przez personel Ośrodka oraz poszanowanie ze strony innych mieszkańców i podopiecznych,
- 7) podtrzymywanie więzi rodzinnych, nawiązywanie przyjaźni z osobami spoza Ośrodka oraz czynny udział w różnego rodzaju organizacjach społecznych, charytatywnych, wyznaniowych.

2. Dla podopiecznych dziennego pobytu:

- 1) stworzenie bezpiecznych i higienicznych warunków pobytu w placówce,
- 2) zapewnienie opieki pielęgniarskiej i psychologicznej,
- 3) organizowanie terapii zajęciowej,
- 4) organizowanie czasu wolnego,
- 5) umożliwienie korzystania z zabiegów rehabilitacyjnych,
- 6) utrzymywanie kontaktów z rodzinami,
- 7) zmiana miejsca pobytu w ciągu dnia w związku z uczestnictwem w różnych formach aktywizacji.

3. Mając na uwadze jak najlepsze zaspokojenie potrzeb, podopieczni Ośrodka mają prawo do powołania

Samorządu Podopiecznych, którego reprezentantami są: Rada Domu Pomocy Społecznej i Rada Domu Dziennego Pobytu.

4. Celem zabezpieczenia jak najlepszej dbałości o interesy podopiecznych Ośrodka oraz skuteczniejsze zaspokajanie ich potrzeb, rodziny podopiecznych mają prawo uczestniczenia w życiu ośrodka w zakresie i formach określonych w Regulaminach: Domu Pomocy Społecznej oraz Domu Dziennego Pobytu.

5. Koordynacja świadczenia usług edukacyjnych na rzecz osób starszych.

6. Współpraca z organizacjami pozarządowymi na rzecz osób starszych oraz wypracowanie odpowiadających potrzebom środowiska form i ofert pomocy na rzecz osób starszych.

§ 8. 1. Podopieczny Ośrodka ma prawo między innymi do:

- 1) korzystania ze wszystkich usług świadczonych przez Ośrodek,
- 2) uzyskiwania stosownej pomocy w zaspokajaniu swoich potrzeb,
- 3) uzyskiwania stosownej pomocy w zabezpieczaniu sobie ochrony prawnej w przypadku wystąpienia ograniczeń w dbaniu o swoje interesy,
- 4) współdecydowania w sprawach dotyczących jego osoby,
- 5) godnego traktowania zarówno przez personel Ośrodka jak i jego współpodopiecznych,
- 6) zgłaszania skarg i wniosków do Rady Domu Pomocy Społecznej i Rady Domu Dziennego Pobytu oraz do Dyrektora Ośrodka,
- 7) uczestnictwa w pracach Samorządu i wyboru do organów Samorządu,
- 8) uzyskiwania wyjaśnień w sprawach wewnętrznych ustaleń regulujących zasady współżycia podopiecznych,
- 9) uzyskania pełnej informacji o usługach świadczonych przez Ośrodek,
- 10) kultywowania swoich przekonań religijnych.

2. Obowiązkiem podopiecznego Ośrodka jest:

- 1) dbałość, w miarę swoich możliwości, o higienę osobistą, wygląd zewnętrzny oraz porządek w swoich rzeczach i wokół siebie,
- 2) przestrzeganie norm i zasad współżycia społecznego,
- 3) przyczynianie się do kształtowania właściwych zasad współżycia, dobrej atmosfery w Ośrodku oraz prawidłowego jego funkcjonowania,
- 4) współdziałanie w miarę możliwości z personelem Ośrodka w zaspokajaniu potrzeb,
- 5) dbałość o mienie Ośrodka, a w szczególności będące w bezpośredniej dyspozycji podopiecznego,

- 6) ponoszenie opłat za pobyt w Ośrodku na zasadach określonych odrębnymi przepisami,
- 7) przestrzeganie regulaminu Domu Pomocy Społecznej, Domu Dziennego Pobytu oraz innych zarządzeń porządkowych wydanych przez Dyrektora ośrodka lub osoby przez niego upoważnione oraz stosowanie się do zaleceń lekarza w zakresie stosowanej diagnozy (np. dieta, przyjmowanie leków).

§ 9. Dyrektor Ośrodka zobowiązany jest w szczególności do:

- 1) tworzenia warunków do realizacji zadań statutowych kierowanej jednostki, a w szczególności określonych w § 5 niniejszego statutu,
- 2) kształtowania właściwego stosunku personelu do podopiecznych,
- 3) zagwarantowania podopiecznym respektowania ich praw osobistych,
- 4) otoczenia podopiecznych szczególną troską w początkowym okresie pobytu, aby ich adaptacja do życia w nowych warunkach przebiegała możliwie łagodnie,
- 5) zapoznanie podopiecznego z jego uprawnieniami i obowiązkami oraz Regulaminem Domu Pomocy Społecznej, Domu Dziennego Pobytu,
- 6) informowania podopiecznych o możliwości złożenia do depozytu środków pieniężnych, rzeczy wartościowych i założenia książeczek oszczędnościowych,
- 7) utrzymywania ścisłego kontaktu z rodzinami podopiecznych Ośrodka lub innymi osobami interesującymi się mieszkańcem przez bieżące informowanie o ważnych faktach dotyczących zmian w stanie zdrowia podopiecznego, skierowaniu na leczenie szpitalne lub sanatoryjne oraz o zamiarze skierowania do innej placówki,
- 8) dbania o wyznaczenie przez sąd opiekuńczy opiekuna prawnego lub kuratora w stosunku do podopiecznego, którego stan zdrowia kwalifikuje się do objęcia takim postępowaniem,
- 9) zapewnienia warunków do godnego umierania i sprawienia zmarłemu podopiecznemu pogrzebu zgodnie z wyznaniem zmarłego, o ile rodzina nie wyrazi chęci pochówku.

§ 10. Dyrektor Ośrodka odpowiada za całość gospodarki finansowej Ośrodka, w tym za wykonywanie określonych ustawą o finansach publicznych obowiązków w zakresie kontroli finansowej.

§ 11. Dyrektora Ośrodka zatrudnia i zwalnia Prezydent Miasta Elbląga na wniosek Dyrektora Miejskiego Ośrodka Pomocy Społecznej.

§ 12. 1. Nadzór organizacyjny i merytoryczny nad Ośrodkiem sprawuje Miejski Ośrodek Pomocy Społecznej.

2. Nadzór finansowy sprawuje Skarbnik Miasta Elbląga.

§ 13. Szczegółowe zasady uprawnień, obowiązków i zakres odpowiedzialności poszczególnych pracowników Ośrodka ustala Dyrektor Ośrodka.

§ 14. Do wynagrodzeń pracowników Ośrodka stosuje się przepisy Regulaminu Wynagradzania Pracowników Ośrodka.

§ 15. 1. Mienie Ośrodka jest mieniem komunalnym, do którego stosuje się postanowienia ustawy z dnia 8 marca 1990 r. o samorządzie gminnym (j.t. Dz. U. z 2001 r. Nr 142, poz. 1591 z późn. zm.).

2. Ośrodek gospodaruje powierzonym mu mieniem, zapewnia jego ochronę i należyte wykorzystanie.

§ 16. Kontrolę prawidłowości rozliczeń Ośrodka z budżetem miasta przeprowadza Skarbnik Miasta.

§ 17. 1. Ośrodek prowadzi gospodarkę finansową według zasad określonych w ustawie z dnia 30 czerwca 2005 r. o finansach publicznych.

2. Podstawą gospodarki finansowej Domu jest plan dochodów i wydatków, zwany planem finansowym jednostki budżetowej, określony w budżecie miasta Elbląg.

3. Ośrodek prowadzi rachunkowość w oparciu o obowiązujące przepisy prawne oraz sporządza na ich podstawie sprawozdawczość finansową.

§ 18. 1. Ośrodek pokrywa swoje wydatki bezpośrednio z budżetu miasta Elbląga.

2. Ośrodek uprawniony jest do korzystania ze środków Miejskiego Programu Profilaktyki i Rozwiązywania Problemów Alkoholowych.

3. Dochody odprowadzane są do budżetu miasta Elbląga.

§ 19. 1. Zmian w statucie dokonuje Rada Miejska w Elblągu.

2. Dyrektor Ośrodka ponosi odpowiedzialność za przestrzeganie postanowień niniejszego statutu.

1966

UCHWAŁA Nr XXX/768/06 Rady Miejskiej w Elblągu z dnia 22 czerwca 2006 r.

w sprawie nadania statutu zespołowi placówek opiekuńczo-wychowawczych o nazwie Ośrodek Wsparcia dla Dzieci i Młodzieży w Elblągu.

Na podstawie art. 18 ust. 1 i art. 40 ust. 2 pkt 2 ustawy z dnia 8 marca 1990 r. o samorządzie gminnym (t.j. Dz. U. z 2001 r. Nr 142, poz. 1591; zm.: Dz. U. z 2002 r. Nr 23, poz. 220, Nr 62, poz. 558, Nr 113, poz. 984, Nr 153, poz. 1271, Nr 214, poz. 1806 z 2003 r. Nr 80, poz. 717, Nr 162, poz. 1568 z 2004 r. Nr 116, poz. 1203 z 2005 r. Nr 172, poz. 1441 oraz z 2006 r. Nr 17, poz. 128) w związku z art. 238 ust. 2 ustawy z dnia 30 czerwca 2005 r. o finansach publicznych (Dz. U. Nr 249, poz. 2104; zm.: Dz. U. z 2006 r. Nr 45, poz. 319) uchwała się, co następuje:

§ 1. Nadaje się statut Ośrodkowi Wsparcia dla Dzieci i Młodzieży w Elblągu, określający zasady funkcjonowania, oraz prawa i obowiązki wychowanków, stanowiący załącznik do niniejszej uchwały.

§ 2. Traci moc uchwała Nr XX/655/01 z dnia 22.02.2001 r. w sprawie nadania statutu zespołowi placówek opiekuńczo-wychowawczych o nazwie Ośrodek Wsparcia dla Dzieci i Młodzieży w Elblągu.

§ 3. Uchwała wchodzi w życie po upływie 14 dni od dnia ogłoszenia w Dzienniku Urzędowym Województwa Warmińsko-Mazurskiego.

Przewodniczący Rady Miejskiej
Janusz Nowak

Załącznik
do uchwały Nr XXX/768/06
Rady Miejskiej w Elblągu
z dnia 22 czerwca 2006 r.

STATUT ZESPOŁU PLACÓWEK OPIEKUŃCZO-WYCHOWAWCZYCH O NAZWIE OŚRODEK WSPARCIA DLA DZIECI I MŁODZIEŻY

Rozdział I Postanowienia ogólne

§ 1. Ośrodek Wsparcia dla Dzieci i Młodzieży utworzony został uchwałą Rady Miejskiej w Elblągu Nr XII/438/99 z dnia 23 grudnia 1999 r. w sprawie utworzenia w Elblągu zespołu placówek opiekuńczo-wychowawczych o nazwie Ośrodek Wsparcia dla Dzieci i Młodzieży z mocą od 1 lipca 1999 r.

§ 2. Ośrodek Wsparcia dla Dzieci i Młodzieży zwany dalej „Ośrodkiem” działa na podstawie:

- 1) ustawy z dnia 8 marca 1990 r. o samorządzie gminnym (tekst jednolity Dz. U. z 2001 r. Nr 142, poz. 1591 z późniejszymi zmianami),
- 2) ustawy z dnia 12 marca 2004 r. o pomocy społecznej (Dz. U. Nr 64, poz. 593 z późniejszymi zmianami) oraz przepisów wykonawczych do tej ustawy,
- 3) rozporządzenia Ministra Polityki Społecznej z dnia 14 lutego 2005 r. w sprawie placówek opiekuńczo-wychowawczych (Dz. U. Nr 37, poz. 331),
- 4) uchwały o której mowa w § 1,
- 5) niniejszego statutu,
- 6) ustawy z dnia 30 czerwca 2005 r. o finansach publicznych (Dz. U. Nr 249, poz. 2104).

§ 3. 1. Organem prowadzącym jest Gmina - Miasto Elbląg.

2. Siedzibą Ośrodka jest Miasto Elbląg.

3. Ośrodek jest jednostką budżetową Gminy- Miasta Elbląg.

4. W skład Ośrodka, ze względu na specyfikę działań wchodzi:

- 1) placówki wsparcia dziennego
 - świetlice socjoterapeutyczne,
 - Świetlica Dworcowa PKP dla Młodzieży Szkolnej w Elblągu,
- 2) placówka interwencyjna - Pogotowie Opiekuńcze,
- 3) placówka socjalizacyjna - Dom Dziecka,
- 4) mieszkania chronione, zwane dalej „placówkami”.

5. Szczegółowe zadania i organizację placówek a także specyfikę i zakres sprawowania opieki nad dziećmi określają regulaminy poszczególnych placówek wchodzących w skład Ośrodka.

6. Schemat organizacyjny Ośrodka stanowi załącznik do statutu.

Rozdział II Cele Ośrodka

§ 4. 1. Sprawowanie opieki dziennej doraźnej i całodobowej nad dziećmi i młodzieżą w wieku od 0 do usamodzielnienia; tryb i zasady usamodzielniania wychowanków Ośrodka objętych opieką całodobową regulują odrębne przepisy.

2. Realizowanie Miejskiego Programu Profilaktyki i Rozwiązywania Problemów Alkoholowych, o którym mowa w uchwale Nr XXVII/685/05 Rady Miejskiej w Elblągu z dnia 29.12.2005 r. - z późniejszymi zmianami.

§ 5. 1. Zaspokajanie potrzeb dziecka i kierowanie się w szczególności:

- 1) dobrem dziecka,
- 2) poszanowaniem praw dziecka,
- 3) potrzebą wyrównywania defektów rozwojowych,
- 4) koniecznością wspierania rozwoju dziecka poprzez umożliwianie kształcenia, rozwoju zainteresowań i indywidualizowania oddziaływań wychowawczych,
- 5) potrzebą działań przygotowujących do samodzielnego życia,
- 6) poszanowaniem praw rodziców wynikających z przepisów prawa rodzinnego, a przede wszystkim prawa do kontaktowania się z dzieckiem,
- 7) potrzebą działań w celu utrzymywania więzi dziecka z rodziną i umożliwienie jego powrotu do rodziny.

2. Zasady, o których mowa w ust. 1, placówki wchodzące w skład Ośrodka stosują w szczególności przy opracowywaniu indywidualnej diagnozy dziecka i indywidualnego planu pracy z dzieckiem.

§ 6. Zapewnienie dzieciom i młodzieży przebywającej w Ośrodku prawa do:

- 1) właściwie zorganizowanej opieki, wychowania i terapii, stosownie do indywidualnych potrzeb,
- 2) ochrony i poszanowania ich godności oraz życzliwego i podmiotowego traktowania,
- 3) wyrażania własnych poglądów we wszystkich sprawach ich dotyczących,
- 4) swobody wyrażania myśli i przekonań, w szczególności dotyczących życia Ośrodka, a także światopoglądowych i religijnych, jeżeli nie narusza tym dobra innych osób,
- 5) rozwijania zainteresowań, zdolności i talentów,
- 6) pomocy w przypadku trudności w nauce,
- 7) korzystania z poradnictwa psychologiczno-pedagogicznego,
- 8) korzystania z pomieszczeń, sprzętu, urządzeń, a także uczestniczenia w zespołach zainteresowań,
- 9) wpływania na życie Ośrodka przez działalność samorządową.

Rozdział III Organizacja Ośrodka

§ 7. 1. Ośrodkiem kieruje Dyrektor.

2. Dyrektora Ośrodka zatrudnia i zwalnia Prezydent Miasta Elbląg na wniosek Dyrektora Miejskiego Ośrodka Pomocy Społecznej.

3. Dyrektor Ośrodka zatrudnia zastępców wyłonionych w drodze konkursu.

4. Dyrektor Ośrodka zatrudnia i określa zakres czynności pozostałych pracowników Ośrodka.

§ 8. 1. Dyrektor Ośrodka zobowiązany jest w szczególności do:

- 1) tworzenia warunków do realizacji zadań statutowych kierowanej jednostki,
- 2) umożliwiania pracownikom ustawicznego dokształcania,
- 3) informowania pracowników o podstawowych zagadnieniach pedagogicznych, związanych z funkcjonowaniem Ośrodka,
- 4) kształtowania właściwego stosunku do dzieci,
- 5) zagwarantowania dzieciom przebywającym w Ośrodku respektowania ich praw osobistych,

- 6) otoczenia dzieci zwłaszcza w początkowym okresie szczególną troską, aby ich adaptacja do życia w nowych warunkach przebiegała możliwie łagodnie,
- 7) zapoznania dzieci z ich uprawnieniami i obowiązkami oraz regulaminami poszczególnych placówek wchodzących w skład Ośrodka,
- 8) utrzymywania kontaktów z rodzinami wychowanków Ośrodka,
- 9) utrzymywania bieżącej współpracy z pracownikami socjalnymi z terenu właściwego ze względu na miejsce zamieszkania rodziców lub opiekunów dziecka.

2. Dyrektor Ośrodka organizuje i prowadzi mieszkania chronione dla usamodzielnianych wychowanków i z rodzin zastępczych.

Rozdział IV Działalność Ośrodka

§ 9. 1. Nadzór organizacyjny i merytoryczny nad Ośrodkiem sprawuje Miejski Ośrodek Pomocy Społecznej w Elblągu.

2. Nadzór finansowy sprawuje Skarbnik Miasta.

§ 10. 1. Ośrodek prowadzi gospodarkę finansową na podstawie planu budżetowego rzeczowo-finansowego, określonego w uchwale budżetowej.

2. Ośrodek prowadzi rachunkowość w oparciu o obowiązujące przepisy prawne oraz sporządza na ich podstawie sprawozdawczość finansową.

3. Dyrektor ponosi odpowiedzialność za prawidłową gospodarkę finansową Ośrodka.

§ 11. 1. Ośrodek pokrywa swoje wydatki bezpośrednio z budżetu Miasta Elbląg.

2. Dochody odprowadzane są do budżetu Miasta Elbląg.

3. Kontrolę prawidłowości rozliczeń Ośrodka z budżetem miasta przeprowadza Skarbnik Miasta.

4. Ośrodek uprawniony jest do korzystania ze środków Miejskiego Programu Profilaktyki i Rozwiązywania Problemów Alkoholowych na realizację zadań programowych.

§ 12. Działalność Ośrodka może być uzupełniona pracą wolontariuszy.

Rozdział V Mienie Ośrodka

§ 13. 1. Mienie Ośrodka jest mieniem komunalnym, do którego stosuje się postanowienia ustawy z dnia 8 sierpnia 1990 roku o samorządzie gminnym (Dz. U. z 2001 r. Nr 142, poz. 1591 z późniejszymi zmianami).

2. Dyrektor Ośrodka gospodaruje powierzonym mu mieniem, zapewnia jego ochronę i należyte wykorzystanie.

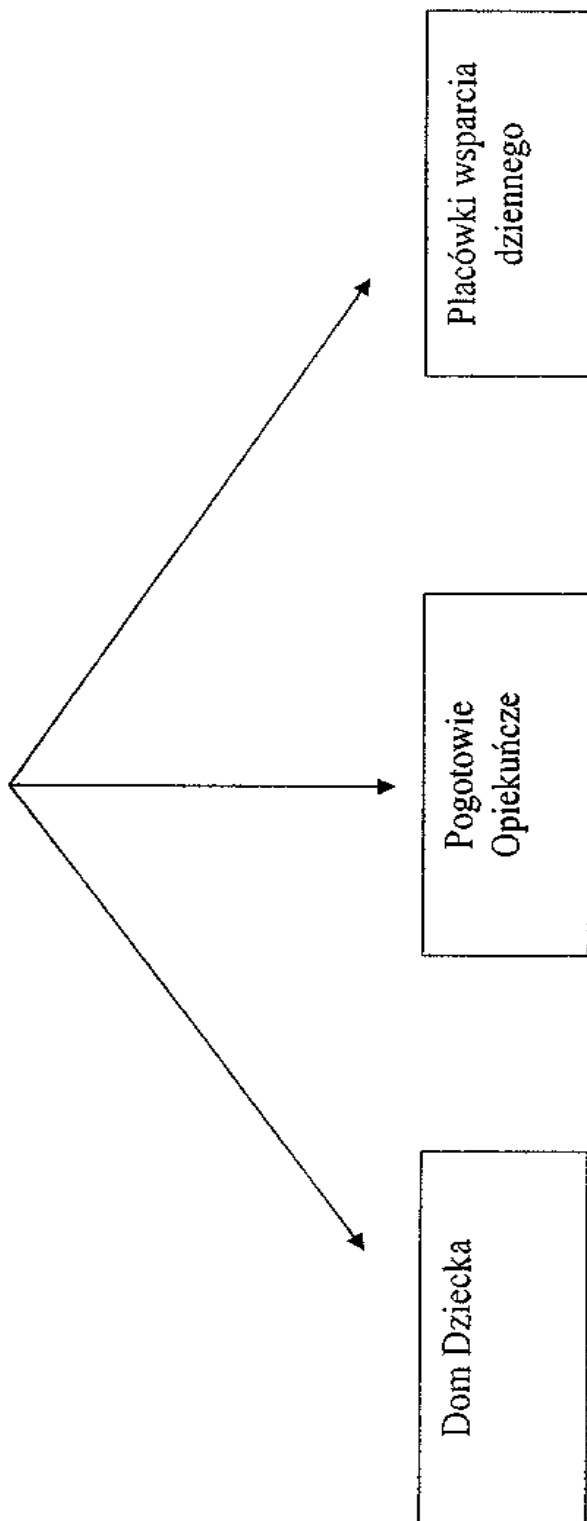
Rozdział VI Postanowienia końcowe

§ 14. 1. Statut zatwierdza i dokonuje jego zmian Rada Miejska w Elblągu.

2. Dyrektor Ośrodka ponosi odpowiedzialność za przestrzeganie postanowień niniejszego statutu.

Załącznik do statutu zespołu placówek
opiekunco – wychowawczych o nazwie
Ośrodek Wsparcia dla Dzieci i Młodzieży w Elblągu

SCHEMAT ORGANIZACYJNY OŚRODKA WSPARCIA DLA DZIECI I MŁODZIEŻY W ELBLĄGU



1967

UCHWAŁA Nr XXX/769/06 Rady Miejskiej w Elblągu z dnia 22 czerwca 2006 r.

w sprawie nadania statutu Domowi Pomocy Społecznej przy ul. Pułaskiego 1c w Elblągu.

Na podstawie art. 18 ust. 1, art. 40 ust. 2 pkt 2 ustawy z dnia 8 marca 1990 r. o samorządzie gminnym (j.t. Dz. U. z 2001 r. Nr 142, poz. 1591, zm. Dz. U. z 2002 r. Nr 23, poz. 220, Nr 62, poz. 558, Nr 113, poz. 984, Nr 153, poz. 1271, Nr 214, poz. 1806 z 2003 r. Nr 80, poz. 717, Nr 162, poz. 1568 z 2004 r. Nr 116, poz. 1203 z 2005 r. Nr 172, poz. 1441 z 2006 r. Nr 17, poz. 128) w związku z art. 238 ust. 2 ustawy z dnia 30 czerwca 2005 r. o finansach publicznych (Dz. U. Nr 249, poz. 2104, zm. Dz. U. z 2006 r. Nr 45, poz. 319) uchwała się, co następuje:

§ 1. Domowi Pomocy Społecznej przy ul. Pułaskiego 1c w Elblągu nadaje się statut stanowiący załącznik do niniejszej uchwały.

§ 2. Traci moc statut nadany uchwałą Nr XIX/446/04 Rady Miejskiej w Elblągu z dnia 25 listopada 2004 r. w

sprawie reorganizacji Środowiskowego Domu Samopomocy w Elblągu, zmieniony uchwałą Nr XXI/497/05 Rady Miejskiej w Elblągu z dnia 17 lutego 2005 r., uchwałą Nr XXV/625/05 Rady Miejskiej w Elblągu z dnia 27 października 2005 r. oraz uchwałą Nr XXVIII/713/06 Rady Miejskiej w Elblągu z dnia 16 lutego 2006 r.

§ 3. Uchwała wchodzi w życie po upływie 14 dni od daty ogłoszenia w Dzienniku Urzędowym Województwa Warmińsko-Mazurskiego.

Przewodniczący Rady Miejskiej w Elblągu
Janusz Nowak

Załącznik
do uchwały Nr XXX/769/06
Rady Miejskiej w Elblągu
z dnia 22 czerwca 2006 r.

Statut Domu Pomocy Społecznej w Elblągu

ROZDZIAŁ I POSTANOWIENIA OGÓLNE

§ 1. Dom Pomocy Społecznej zwany dalej „Domem” działa na podstawie:

- 1) ustawy z dnia 12 marca 2004 r. o pomocy społecznej (Dz. U. Nr 64, poz. 593 z późn. zm.),
- 2) Rozporządzenia Ministra Polityki Społecznej z dnia 19 października 2005 r. w sprawie domów pomocy społecznej (Dz. U. Nr 217, poz. 1837),
- 3) ustawy z dnia 19 sierpnia 1994 roku o ochronie zdrowia psychicznego (Dz. U. Nr 111, poz. 535 z późn. zm.) oraz aktów wykonawczych do tej ustawy,
- 4) ustawy z dnia 8 marca 1990 r. o samorządzie gminnym (j.t. Dz. U. z 2001 r. Nr 142, poz. 1592 z późn. zm.),
- 5) ustawy z dnia 30 czerwca 2005 r. o finansach publicznych (Dz. U. Nr 249, poz. 2104),
- 6) uchwały Nr XIX/446/04 Rady Miejskiej w Elblągu z dnia 25 listopada 2004 r. w sprawie reorganizacji Środowiskowego Domu Samopomocy w Elblągu.

§ 2. Dom jest jednostką budżetową podległą Gminie Miasto Elbląg.

§ 3. 1. Dom jest placówką o charakterze lokalnym.

2. Do Domu mogą być przyjmowane osoby spoza obszaru miasta Elbląga.

§ 4. Siedzibą Domu jest budynek wolnostojący przy ul. Pułaskiego 1c w Elblągu.

ROZDZIAŁ II ZAKRES DZIAŁALNOŚCI

§ 5. Dom posiada 15 miejsc pobytu stacjonarnego dla osób dorosłych niepełnosprawnych intelektualnie oraz 5 miejsc pobytu stacjonarnego dla osób w podeszłym wieku.

§ 6. Do zadań w zakresie opieki całodobowej w Domu należy zaspokajanie potrzeb opiekuńczych, bytowych i wspomagających mieszkańców w sposób i w stopniu umożliwiającym im godne życie, w tym zapewnienie:

- 1) miejsca zamieszkania wyposażonego w niezbędne meble, sprzęt i bieliznę pościelową,
- 2) odzieży, bielizny osobistej, obuwia oraz środków czystości i higieny osobistej dla tych, którzy z własnych środków uczynić tego nie mogą,
- 3) wyżywienia, w tym dietetycznego zgodnie ze wskazaniami lekarza, w ramach obowiązującej w jednostce stawki żywieniowej,
- 4) opieki i pielęgnacji włącznie z karmieniem, ubieraniem, myciem i kąpaniem osób, które same nie mogą wykonywać tych czynności,

- 5) terapii zajęciowej tym mieszkańcom, których zdrowie na to pozwala,
- 6) zaspokojenia potrzeb religijnych i kulturalnych,
- 7) godnego traktowania,
- 8) spokoju i bezpieczeństwa na terenie Domu oraz opieki w czasie organizowanych zajęć poza Domem,
- 9) niezbędnej pomocy w załatwianiu spraw osobistych,
- 10) dostępu do korzystania ze świadczeń służby zdrowia,
- 11) warunków do rozwoju samorządności mieszkańców, oraz utrzymania kontaktów z rodziną i społecznością lokalną,
- 12) podnoszenia sprawności i aktywizacji.

§ 7. W organizowaniu życia mieszkańców Domu uwzględnia się między innymi następujące zasady:

- 1) posiadania własnych drobnych przedmiotów i miejsca na ich przechowywanie pod warunkiem, że nie będą one ograniczać uprawnień innych mieszkańców oraz nie będą utrudniać utrzymywania porządku i należytego stanu sanitarnego,
 - 2) korzystania z własnych ubrań i bielizny osobistej,
 - 3) zagospodarowywania przydzielonego pokoju mieszkalnego według indywidualnego uznania z jednoczesnym zachowaniem estetyki i respektując zdanie współmieszkańców,
 - 4) podmiotowego traktowania mieszkańców przez personel Domu oraz poszanowania ze strony innych mieszkańców,
 - 5) podtrzymywania więzi rodzinnych, nawiązywania przyjaźni.
- § 8.** Mieszkaniec Domu ma prawo między innymi do:
- 1) korzystania ze wszystkich usług świadczonych przez Dom,
 - 2) uzyskiwania stosownej pomocy w zaspokajaniu swoich potrzeb,
 - 3) uzyskiwania stosownej pomocy w zabezpieczaniu sobie ochrony prawnej w przypadku wystąpienia ograniczeń w dbaniu o swoje interesy,
 - 4) współdecydowania w sprawach dotyczących jego osoby,
 - 5) godnego traktowania zarówno przez personel Domu jak i jego współmieszkańców,
 - 6) zgłaszania skarg i wniosków do Samorządu Mieszkańców i Dyrektora Domu,
 - 7) uczestnictwa w pracach Samorządu Domu i wyboru do organów tego Samorządu,
 - 8) uzyskiwania pełnej informacji o usługach świadczonych przez Dom,

- 9) kultywowania swoich przekonań religijnych.

§ 9. Obowiązkiem mieszkańca Domu jest:

- 1) dbałość, w miarę swoich możliwości o higienę osobistą, wygląd zewnętrzny oraz porządek z swoich rzeczach i wokół siebie,
- 2) przestrzeganie norm i zasad współżycia społecznego,
- 3) przyczynianie się do kształtowania właściwych zasad współżycia społecznego, dobrej atmosfery w Domu oraz prawidłowego jego funkcjonowania,
- 4) współdziałanie w miarę możliwości z personelem Domu w zaspokajaniu potrzeb,
- 5) dbałość o mienie Domu, a w szczególności będące w bezpośredniej dyspozycji mieszkańca,
- 6) ponoszenie opłat za pobyt w Domu na zasadach określonych w ustawie o pomocy społecznej,
- 7) przestrzeganie regulaminu Domu oraz innych zarządzeń wydanych przez Dyrektora Domu lub osoby przez niego upoważnione oraz stosowanie się do zaleceń lekarza np. w zakresie stosowania diety, przyjmowania leków itp.

ROZDZIAŁ III ORGANIZACJA

§ 10. 1. Domem kieruje, odpowiada za jego działalność i reprezentuje go na zewnątrz Dyrektor Domu.

2. Dyrektor Domu odpowiada za całość gospodarki finansowej Domu, w tym za wykonywanie określonych ustawą o finansach publicznych obowiązków w zakresie kontroli finansowe.

3. Dyrektora Domu zatrudnia i zwalnia Prezydent Miasta Elbląga na wniosek Dyrektora Miejskiego Ośrodka Pomocy Społecznej w Elblągu.

4. Nadzór organizacyjny i merytoryczny nad działalnością Domu sprawuje Miejski Ośrodek Pomocy Społecznej w Elblągu.

5. Nadzór finansowy sprawuje Skarbnik Miasta Elbląga.

§ 11. 1. Szczegółowe zasady uprawnień, obowiązków i zakres odpowiedzialności poszczególnych pracowników Domu ustala Dyrektor Domu.

2. Organizację Domu, w tym jego strukturę organizacyjną i zasady funkcjonowania określa Dyrektor Domu w regulaminie organizacyjnym, zatwierdzonym przez Prezydenta Miasta Elbląga.

§ 12. Mienie Domu jest mieniem komunalnym, do którego stosuje się przepisy ustawy z dnia 8 marca 1990 r. o samorządzie gminnym (t.j. Dz. U. z 2001 r. Nr 142, poz. 1591 z późn. zm.).

§ 13. Dom gospodaruje powierzonym mu mieniem, zapewnia jego ochronę i należyte wykorzystanie.

§ 14. 1. Dom prowadzi gospodarkę finansową według zasad określonych w ustawie z dnia 30 czerwca 2005 r. o finansach publicznych.

2. Podstawą gospodarki finansowej Domu jest plan dochodów i wydatków, zwany planem finansowym jednostki budżetowej, określony w budżecie miasta Elbląga.

3. Dom prowadzi rachunkowość w oparciu o obowiązujące w tym zakresie przepisy prawne oraz sporządza na ich podstawie sprawozdawczość finansową.

4. Kontrolę prawidłowości rozliczeń Domu z budżetem miasta przeprowadza Skarbnik Miasta.

§ 15. Dom może realizować zadania wynikające z Miejskiego Programu Profilaktyki i Rozwiązywania Problemów Alkoholowych.

§ 16. 1. Dom pokrywa swoje wydatki bezpośrednio z budżetu miasta Elbląga.

2. Dom uprawniony jest do korzystania ze środków Miejskiego Programu Profilaktyki i Rozwiązywania Problemów Alkoholowych.

3. Dochody odprowadzane są do budżetu miasta Elbląga.

§ 17. 1. Dom, prowadzi na zasadach powierzenia:

1) Środowiskowy Domu Samopomocy dysponujący łącznie 106 miejscami, obejmujący:

a) filię Nr 1 przy ul. Podgórznej 1, dysponującą 31 miejscami dla osób z chorobą Alzheimera,

b) filię Nr 2 przy ul. Traugutta 38, dysponującą 30 miejscami dla osób niewidomych i niedowidzących z zaburzeniami psychicznymi,

c) filię Nr 3 przy ul. Winnej 9, dysponującą 45 miejscami dla osób z chorobą psychiczną,

2) mieszkanie chronione przy ul. Gwiazdnej 6/4,

3) specjalistyczne usługi opiekuńcze w środowisku przysługujące na podstawie przepisów o ochronie zdrowia psychicznego.

2. Filiami Środowiskowego Domu Samopomocy kierują Kierownicy Filii.

ROZDZIAŁ IV POSTANOWIENIA KOŃCOWE

§ 18. 1. Zmian w statucie Domu dokonuje Rada Miejska w Elblągu.

2. Dyrektor Domu ponosi odpowiedzialność za przestrzeganie postanowień niniejszego statutu.

1968

UCHWAŁA Nr XXX/770/06 Rady Miejskiej w Elblągu z dnia 22 czerwca 2006 r.

w sprawie nadania statutu Domowi dla Bezdomnych im. Św. Brata Alberta w Elblągu.

Na podstawie art. 18 ust. 1, art. 40 ust. 2 pkt 2 ustawy z dnia 8 marca 1990 r. o samorządzie gminnym (j.t. Dz. U. z 2001 r. Nr 142, poz. 1591, zm. Dz. U. z 2002 r. Nr 23, poz. 220, Nr 62, poz. 558, Nr 113, poz. 984, Nr 153, poz. 1271, Nr 214, poz. 1806 z 2003 r. Nr 80, poz. 717, Nr 162, poz. 1568 z 2004 r. Nr 116, poz. 1203 z 2005 r. Nr 172, poz. 1441 z 2006 r. Nr 17, poz. 128) w związku z art. 238 ust. 2 ustawy z dnia 30 czerwca 2005 r. o finansach publicznych (Dz. U. Nr 249, poz. 2104 zm. Dz. U. z 2006 r. Nr 45, poz. 319) uchwała się, co następuje:

§ 1. Domowi dla Bezdomnych im. Św. Brata Alberta w Elblągu nadaje się statut stanowiący załącznik do niniejszej uchwały.

§ 2. Traci moc statut nadany uchwałą Nr X/203/03 Rady Miejskiej w Elblągu zmieniony uchwałą Nr XXV/624/05 Rady Miejskiej w Elblągu z dnia 27 października 2005 r.

§ 3. Uchwała wchodzi w życie po upływie 14 dni od daty ogłoszenia w Dzienniku Urzędowym Województwa Warmińsko-Mazurskiego.

Przewodniczący Rady Miejskiej w Elblągu
Janusz Nowak

Załącznik
do uchwały Nr XXX/770/06
Rady Miejskiej w Elblągu
z dnia 22 czerwca 2006 r.

Statut Domu dla Bezdomnych im. Św. Brata Alberta w Elblągu

§ 1. Dom dla Bezdomnych im. Św. Brata Alberta, zwany dalej „Domem” działa na podstawie:

- 1) ustawy z dnia 12 marca 2004 r. o pomocy społecznej (Dz. U. Nr 64, poz. 593 z późn. zm.),
- 2) ustawy z dnia 8 marca 1990 r. o samorządzie gminnym (j.t. Dz. U. z 2001 r. Nr 142, poz. 1591 z późn. zm.),
- 3) ustawy z dnia 30 czerwca 2005 r. o finansach publicznych (Dz. U. Nr 249, poz. 2104),
- 4) uchwały Nr IX/379/99 Rady Miejskiej w Elblągu z dnia 26 sierpnia 1999 r. w sprawie powołania jednostki budżetowej Dom dla Bezdomnych im. Św. Brata Alberta w Elblągu,
- 5) niniejszego statutu.

§ 2. Dom jest jednostką budżetową podległą Gminie Miasto Elbląg.

§ 3. Siedzibą Domu jest obiekt wolnostojący przy ul. Nowodworskiej 49 w Elblągu, usytuowany na ogrodzonej działce o nr ewidencyjnym: nr 26, zapisanej w KW 3489.

§ 4. Dom prowadzony jest przez siostry zakonne Zgromadzenia Sióstr Albertynek.

§ 5. 1. Dom realizuje zadania własne gminy w zakresie udzielania schronienia, posiłku i niezbędnego ubrania osobom tego pozbawionym, w tym zwłaszcza osobom bezdomnym - zgodnie z zasadami określonymi ustawą o pomocy społecznej.

2. Dom realizuje zadania wynikające z Miejskiego Programu Profilaktyki i Rozwiązywania Problemów Alkoholowych.

§ 6. Zadania Domu, w określonym w § 5 zakresie obejmują w szczególności:

- 1) zapewnienie tymczasowego miejsca noclegowego,
- 2) dostarczenie osobie potrzebującej bielizny, odzieży i obuwia odpowiednich do jej indywidualnych właściwości i pory roku, w ramach możliwości finansowych Domu,
- 3) zapewnienie posiłku osobie, która własnym staraniem nie może go sobie zapewnić,
- 4) pomoc osobom bezdomnym w rozwiązywaniu ich podstawowych problemów życiowych, w tym również wspieranie osób objętych indywidualnym programem wychodzenia z bezdomności,
- 5) udzielanie pomocy osobom dotkniętym alkoholizmem w wychodzeniu z tego nałogu.

§ 7. 1. Dom dysponuje 72 miejscami noclegowymi. W sytuacjach szczególnych w Domu mogą być tworzone tymczasowe miejsca noclegowe.

2. Do Domu przyjmowani są pełnoletni mężczyźni.

3. Czas pobytu w Domu uzależniony jest od indywidualnej sytuacji osoby bezdomnej.

4. W Domu nie mogą przebywać nosiciele chorób zakaźnych i osoby chore psychicznie.

5. Zasady i warunki pobytu osób w Domu dla Bezdomnych określa regulamin wewnętrzny wprowadzony zarządzeniem Kierownika Domu, po uprzednim uzgodnieniu z Dyrektorem Miejskiego Ośrodka Pomocy Społecznej.

6. Kierownik Domu, w szczególnie uzasadnionych przypadkach, w uzgodnieniu z Dyrektorem Miejskiego Ośrodka Pomocy Społecznej, ma prawo odmówić przyjęcia do Domu.

§ 8. 1. Domem kieruje, odpowiada za jego działalność i reprezentuje go na zewnątrz Kierownik Domu.

2. Kierownik Domu odpowiada za całość gospodarki finansowej Domu, w tym za wykonywanie określonych ustawą o finansach publicznych obowiązków w zakresie kontroli finansowej.

3. Nadzór organizacyjny i merytoryczny nad Domem sprawuje Miejski Ośrodek Pomocy Społecznej w Elblągu.

4. Nadzór finansowy sprawuje Skarbnik Miasta Elbląga.

5. Kierownika Domu powołuje i odwołuje Prezydent Miasta Elbląga na wniosek Dyrektora Miejskiego Ośrodka Pomocy Społecznej. Kandydata na Kierownika proponuje Zgromadzenie Sióstr Albertynek.

6. Szczegółowe zasady uprawnień, obowiązków i zakres odpowiedzialności poszczególnych pracowników Domu ustala kierownik Domu.

§ 9. 1. Mienie Domu jest mieniem komunalnym, do którego stosuje się postanowienia ustawy z dnia 8 marca 1990 r. o samorządzie gminnym (j.t. Dz. U. z 2001 r. Nr 142, poz. 1591 z późn. zm.).

2. Dom gospodaruje powierzonym mu mieniem, zapewnia jego ochronę i należyte wykorzystanie.

§ 10. 1. Dom prowadzi gospodarkę finansową według zasad określonych w ustawie z dnia 30 czerwca 2005 r. o finansach publicznych.

2. Podstawą gospodarki finansowej Domu jest plan dochodów i wydatków zwany planem finansowym jednostki budżetowej, określony w budżecie miasta Elbląg.

3. Dom prowadzi rachunkowość w oparciu o obowiązujące przepisy prawne oraz sporządza na ich podstawie sprawozdawczość finansową.

§ 11. 1. Dom pokrywa swoje wydatki bezpośrednio z budżetu miasta Elbląg.

2. Dom uprawniony jest do korzystania ze środków Miejskiego Programu Profilaktyki i Rozwiązywania Problemów Alkoholowych.

3. Dochody Domu odprowadzane są do budżetu miasta.

§ 12. 1. Zmian w statucie dokonuje Rada Miejska w Elblągu.

2. Kierownik Domu ponosi odpowiedzialność za przestrzeganie postanowień niniejszego statutu.

1969

UCHWAŁA Nr XXX/772/06

Rady Miejskiej w Elblągu

z dnia 22 czerwca 2006 r.

w sprawie zmiany uchwały Nr XV/339/04 Rady Miejskiej w Elblągu z dnia 3 czerwca 2004 r. w sprawie ustalenia organizacji oraz szczegółowych zasad ponoszenia odpłatności za pobyt w Domu dla Bezdomnych im. Św. Brata Alberta przy ul. Nowodworskiej 49 w Elblągu.

Na podstawie art. 97 ust. 5 ustawy z dnia 12 marca 2004 r. o pomocy społecznej (Dz. U. Nr 64, poz. 593 zm. Dz. U. z 2004 r. Nr 99, poz. 1001, Nr 273, poz. 2703 z 2005 r. Nr 64, poz. 565, Nr 94, poz. 788, Nr 164, poz. 1366, Nr 179, poz. 1487, Nr 180, poz. 1493) oraz art. 18 ust. 2 pkt 15 ustawy z dnia 8 marca 1990 r. o samorządzie gminnym (j.t. Dz. U. z 2001 r. Nr 142, poz. 1591 zm. Dz. U. z 2002 r. Nr 23, poz. 220, Nr 62, poz. 558, Nr 113, poz. 984, Nr 153, poz. 1271, Nr 214, poz. 1806 z 2003 r. Nr 80, poz. 717, Nr 162, poz. 1568 z 2004 r. Nr 116, poz. 1203 z 2005 r. Nr 172, poz. 1441 z 2006 r. Nr 17, poz. 128) uchwala się, co następuje:

§ 1. W uchwale Nr XV/339/04 Rady Miejskiej w Elblągu z dnia 3 czerwca 2004 r. w sprawie ustalenia organizacji oraz szczegółowych zasad ponoszenia odpłatności za pobyt w Domu dla Bezdomnych im. Św. Brata Alberta przy ul. Nowodworskiej 49 w Elblągu wprowadza się następujące zmiany:

1) w § 2 po ust. 3 dodaje się ust. 3a, o treści:
„3a. Pomoc w formie posiłku w Domu dla Bezdomnych realizowana jest zgodnie z ustawą z dnia 29 grudnia 2005 r. o ustanowieniu programu wieloletniego „Pomoc państwa w zakresie dożywiania” (Dz. U. Nr 267, poz. 2259) oraz uchwałą Nr XXVIII/712/06 Rady Miejskiej w Elblągu z dnia 16 lutego 2006 r. w sprawie określenia warunków odpłatności za pomoc w formie posiłku.”,

2) w § 2 ust. 4 - 6 otrzymują brzmienie:
„4. Ustala się tabelę odpłatności za usługi świadczone w Domu dla Bezdomnych stanowiącą załącznik nr 2 do niniejszej uchwały.
Odpłatność za wyżywienie realizowana jest zgodnie z uchwałą Nr XXVIII/712/06 Rady Miejskiej w Elblągu z

dnia 16 lutego 2006 r. w sprawie określenia warunków odpłatności za pomoc w formie posiłku.

5. Ustala się, że w 2006 roku rzeczywisty miesięczny koszt pobytu wynosi 791 zł, w tym koszt wyżywienia wynosi 75 zł, a miesięczny koszt pozostałych usług wynosi 716 zł.

Koszt osobodnia wynosi 26,40 zł, z tego koszt wyżywienia wynosi 2,50 zł, a koszt pozostałych usług 23,90 zł.

6. Do dnia 31 marca każdego roku Kierownik Domu dla Bezdomnych w Elblągu ustali i przedstawi do zatwierdzenia Prezydentowi Miasta Elbląga rzeczywisty miesięczny koszt pobytu 1 osoby na dany rok z wyszczególnieniem kosztu wyżywienia i kosztu pozostałych usług, oraz koszt 1 osobodnia z wyszczególnieniem kosztu wyżywienia oraz kosztu pozostałych usług”.

3) w § 3 ust. 1 otrzymuje brzmienie:
„Wnoszone opłaty mają częściowo pokryć koszty utrzymania Domu tj. energii elektrycznej, wody, oleju opałowego, środków czystości itp.”.

§ 2. Załącznik nr 2 do uchwały Nr XV/339/04 Rady Miejskiej w Elblągu z dnia 3 czerwca 2004 r. otrzymuje brzmienie jak w załączniku nr 1 do niniejszej uchwały.

§ 3. Uchwała wchodzi w życie po upływie 14 dni od daty ogłoszenia w Dzienniku Urzędowym Województwa Warmińsko-Mazurskiego.

Przewodniczący Rady Miejskiej w Elblągu
Janusz Nowak

Załącznik Nr 1
do uchwały Nr XXX/772/06
Rady Miejskiej w Elblągu
z dnia 22 czerwca 2006 r.

Tabela odpłatności za usługi świadczone w Domu dla Bezdomnych im. Św. Brata Alberta przy ul. Nowodworskiej 49 w Elblągu.

Wysokość dochodu osoby kierowanej	Powyżej 100 % - 125 % kryterium dochodowego	Powyżej 125 % - 150 % kryterium dochodowego	Powyżej 150 % - 170 % kryterium dochodowego	Powyżej 170 % - 180 % kryterium dochodowego	Powyżej 180 % - 190 % kryterium dochodowego	Powyżej 190 % - 200 % kryterium dochodowego	Powyżej 200 % - 225 % kryterium dochodowego	Powyżej 225 % kryterium dochodowego
Wysokość ponoszonej odpłatności	49 % kosztów pozostałych usług	60 % kosztów pozostałych usług	60 % kosztów wyżywienia + 65 % kosztów pozostałych usług	70 % kosztów wyżywienia + 70 % kosztów pozostałych usług	80 % kosztów wyżywienia + 75 % kosztów pozostałych usług	90 % kosztów wyżywienia + 80 % kosztów pozostałych usług	100 % kosztów wyżywienia + 90 % kosztów pozostałych usług	100 % kosztów wyżywienia + 100 % kosztów pozostałych usług