



DZIENNIK URZĘDOWY

WOJEWÓDZTWA WARMIŃSKO-MAZURSKIEGO

Olsztyn, dnia 18 grudnia 2007 r.

Nr 197

TREŚĆ:

Poz.:

UCHWAŁY RAD GMIN:

- 2530** - Nr VII/41/07 Rady Gminy Świątajno z dnia 3 sierpnia 2007 r. w sprawie zmiany uchwały Nr XXXII/202/06 Rady Gminy Świątajno z dnia 23 maja 2006 r. w sprawie przyjęcia Regulaminu utrzymania czystości i porządku na terenie Gminy Świątajno..... 10853
- 2531** - Nr X/73/07 Rady Gminy Lidzbark Warmiński z dnia 14 września 2007 r. zmieniająca uchwałę w sprawie zasad trybu przyznawania, wstrzymywania i cofania oraz wysokości stypendiów sportowych dla zawodników osiągających wysokie wyniki w sporcie..... 10854
- 2532** - Nr XVII/103/07 Rady Miejskiej w Zalewie z dnia 23 października 2007 r. w sprawie określenia wysokości stawek podatku od nieruchomości..... 10854
- 2533** - Nr XIV/82/07 Rady Miejskiej w Korszach z dnia 30 października 2007 r. w sprawie uchwalenia miejscowego planu zagospodarowania przestrzennego miasta Korsze we fragmencie terenu położonego pomiędzy ulicami Mickiewicza, Kościuszki, Orzeszkowej i Reymonta..... 10855
- 2534** - Nr VI/48/07 Rady Gminy Markusy z dnia 30 października 2007 r. w sprawie określenia wysokości stawek podatku od środków transportowych..... 10871
- 2535** - Nr VI/59/07 Rady Gminy w Markusach z dnia 30 października 2007 r. w sprawie uchwalenia Statutu Gminnego Ośrodka Pomocy Społecznej w Markusach..... 10872
- 2536** - Nr XI/85/07 Rady Miejskiej w Suszu z dnia 15 listopada 2007 r. w sprawie zmiany uchwały Nr VIII/58/03 Rady Miejskiej w Suszu z dnia 4 września 2003 r. w sprawie określenia zasad nabycia, zbycia i obciążenia nieruchomości gruntowych oraz ich wydzierżawiania lub najmu na okres dłuższy niż trzy lata..... 10874
- 2537** - Nr XV/71/07 Rady Gminy Prostki z dnia 22 listopada 2007 r. w sprawie zmiany uchwały Nr XX/97/04 Rady Gminy Prostki z dnia 19 stycznia 2004 r. w sprawie zasad tworzenia oraz gospodarowania zasobem nieruchomości stanowiących własność Gminy Prostki..... 10874
- 2538** - Nr XVIII/122/07 Rady Miejskiej w Barczewie z dnia 26 listopada 2007 r. w sprawie zmiany uchwały Nr XI/90/03 Rady Miejskiej w Barczewie z dnia 11 lipca 2003 r. w sprawie określania zasad stosowania bonifikat przy bezprzetargowej sprzedaży lokali mieszkalnych i stosowania umownych stawek oprocentowania..... 10875
- 2539** - Nr XVIII/130/07 Rady Miejskiej w Barczewie z dnia 26 listopada 2007 r. w sprawie przyjęcia regulaminu określającego tryb oraz szczegółowe zasady i warunki przyznawania świadczeń ze środków na pomoc zdrowotną dla nauczycieli zwany dalej Funduszem Zdrowotnym..... 10875
- 2540** - Nr XIII/85/07 Rady Miejskiej w Tolkmicku z dnia 27 listopada 2007 r. w sprawie przyjęcia Statutu Miejsko-Gminnego Ośrodka Kultury w Tolkmicku..... 10879
- 2541** - Nr XIII/94/07 Rady Miejskiej w Tolkmicku z dnia 27 listopada 2007 r. w sprawie ustalenia wysokości stawek opłaty za zajęcie 1 m² pasa drogowego dróg gminnych na cele nie związane z budową, przebudową, remontem, utrzymaniem i ochroną dróg..... 10881
- 2542** - Nr XII/65/07 Rady Gminy Wydminy z dnia 28 listopada 2007 r. w sprawie określenia liczby przeznaczonych do wydania nowych licencji na wykonywanie transportu drogowego taksówką na rok 2008..... 10882

- 2543** - Nr XIV/100/07 Rady Miejskiej w Lidzbarku z dnia 29 listopada 2007 r. w sprawie zaliczenia ulic położonych w miejscowości Klonowo do kategorii dróg gminnych. 10882
- 2544** - Nr XVII/12/07 Rady Miejskiej w Mrągowie z dnia 29 listopada 2007 r. w sprawie ustalenia zasad wydzierżawiania nieruchomości stanowiących własność Gminy Miasto Mrągowo. 10884
- 2545** - Nr XIV/54/07 Rady Miejskiej Pieniężna z dnia 30 listopada 2007 r. w sprawie określenia górnej stawki opłaty za przyjmowanie, unieszkodliwianie i składowanie odpadów komunalnych. 10884
- 2546** - Nr XVII/123/07 Rady Miejskiej w Węgorzewie z dnia 30 listopada 2007 r. w sprawie zmiany w uchwale Rady Miejskiej w Węgorzewie Nr XXX/255/98 z dnia 26 lutego 1998 r. w sprawie zasad zbywania, nabywania nieruchomości gruntowych oraz ich wydzierżawiania i najmu. 10885
- 2547** - Nr XVII/124/07 Rady Miejskiej w Węgorzewie z dnia 30 listopada 2007 r. w sprawie zmiany w uchwale Rady Miejskiej w Węgorzewie Nr XLIII/285/05 z dnia 28 września 2005 r. w sprawie zasad sprzedaży domów, lokali mieszkalnych i użytkowych na terenie Gminy Węgorzewo. 10885
- 2548** - Nr XVII/126/07 Rady Miejskiej w Węgorzewie z dnia 30 listopada 2007 r. w sprawie stypendiów sportowych dla zawodników osiągających wysokie wyniki sportowe we współzawodnictwie międzynarodowym lub krajowym. 10886
- 2549** - Nr XVII/127/07 Rady Miejskiej w Węgorzewie z dnia 30 listopada 2007 r. w sprawie przyznawania nagród oraz wyróżnień sportowcom, trenerom oraz działaczom sportowym. 10889
- 2550** - Nr III/9/07 Rady Gminy Markusy z dnia 4 grudnia 2007 r. w sprawie zmiany statutu Gminnego Zakładu Komunalnego w Markusach. 10890

POROZUMIENIE:

- 2551** - zawarte dnia 31 października 2007 r. w sprawie realizacji zadania „Świadczenie usług w zakresie zimowego utrzymania dróg na terenie Miasta i Gminy Pisz”. 10891

OBWIESZCZENIA KOMISARZA WYBORCZEGO W OLSZTYNIE:

- 2552** - z dnia 7 grudnia 2007 r. w sprawie zmian w składzie Rady Miejskiej w Mrągowie. 10894
- 2553** - z dnia 10 grudnia 2007 r. o wynikach wyborów uzupełniających do Rady Gminy w Janowcu Kościelnym przeprowadzonych w dniu 9 grudnia 2007 r. 10894
- 2554** - z dnia 10 grudnia 2007 r. o wynikach wyborów uzupełniających do Rady Gminy w Kalinowie przeprowadzonych w dniu 9 grudnia 2007 r. 10895
- 2555** - z dnia 10 grudnia 2007 r. o wynikach wyborów uzupełniających do Rady Gminy w Świątkach przeprowadzonych w dniu 9 grudnia 2007 r. 10895
- 2556** - z dnia 10 grudnia 2007 r. w sprawie zmian w składzie Rady Miejskiej w Pieszku. 10896
- 2557** - z dnia 10 grudnia 2007 r. o wynikach wyborów uzupełniających do Rady Miejskiej w Reszlu przeprowadzonych w dniu 9 grudnia 2007 r. 10896
- 2558** - z dnia 10 grudnia 2007 r. w sprawie zmian w składzie Rady Powiatu Pisz. 10897
-

2530

UCHWAŁA Nr VII/41/07 Rady Gminy Świętajno z dnia 3 sierpnia 2007 r.

w sprawie zmiany uchwały Nr XXXII/202/06 Rady Gminy Świętajno z dnia 23 maja 2006 r. w sprawie przyjęcia Regulaminu utrzymania czystości i porządku na terenie Gminy Świętajno.

Na podstawie art. 18 ust. 2 pkt 15 oraz art. 4 ust. 1 ustawy z dnia 6 marca 1990 r. o samorządzie gminnym (tekst jednolity Dz. U. z 2001 r. Nr 142, poz. 1591, Dz. U. z 2002 r. Nr 23, poz. 220, Nr 62, poz. 558, Nr 113, poz. 984, Nr 153, poz. 1271, Nr 214, poz. 1806, Dz. U. z 2003 r. Nr 80, poz. 717, Nr 162, poz. 1568) oraz art. 4 ust. 1 i 2 ustawy z dnia 13 września 1996 r. o utrzymaniu czystości i porządku w gminach (tekst jednolity Dz. U. z 2005 r. Nr 236, poz. 2008) Rada Gminy Świętajno uchwala, co następuje:

§ 1. 1. § 4 pkt 1 lit. a) Regulaminu otrzymuje brzmienie: wyposażenie nieruchomości w standardowe urządzenia do gromadzenia odpadów komunalnych.

2. W § 4 pkt 1 Regulaminu po Sferze e) dodaje się literę f): dbałość o ogólną estetykę i ład na terenie posesji.

3. Dotychczasowy zapis § 6 Regulaminu otrzymuje oznaczenie § 6 pkt 1 i otrzymuje brzmienie następujące: Placówki handlowe, usługowe, gastronomiczne i inne winny być wyposażone w kosze uliczne w ilości zapewniającej utrzymanie porządku i czystości przed obiektem.

4. W § 6 dodaje się pkt 2: Właściciel pola namiotowego, kempingu lub innego terenu wykorzystywanego na podobne cele zobowiązany jest do wyposażenia obiektu w urządzenia do gromadzenia odpadów stałych i ciekłych oraz do udokumentowania zawarcia stosownych umów dotyczących odbierania odpadów.

5. W § 7 Regulaminu pkt 3 otrzymuje brzmienie: Dopuszcza się przeprowadzanie drobnych napraw pojazdów samochodowych poza warształem samochodowymi na terenie nieruchomości tylko wtedy, gdy nie są one uciążliwe dla środowiska i nie naruszają zasad współżycia społecznego, a powstające odpady są gromadzone w sposób umożliwiający ich usunięcie zgodnie z przepisami o utrzymaniu czystości i porządku w gminach. Przez drobne naprawy pojazdów samochodowych rozumie się np. wymianę kół, świece zapłonowych, żarówek, uzupełnianie płynów itp.

6. § 11 pkt 2 Regulaminu otrzymuje brzmienie: Do gromadzenia odpadów komunalnych służą pojemniki o pojemności 120 l, 240 l, 1100 l lub worki w liczbie ustalonej z firmą wywozową. Łączna pojemność worków nie może być mniejsza niż 120 l na okres wywozowy.

7. § 11 pkt 3 lit a) Regulaminu otrzymuje brzmienie: dla rodziny liczącej od 1 do 4 osób należy przewidzieć urządzenie do gromadzenia odpadów o pojemności co najmniej 120 l.

8. § 11 pkt 3 lit b) Regulaminu otrzymuje brzmienie: rodziny liczniejsze mają obowiązek wyposażyć nieruchomość w urządzenia do gromadzenia odpadów o pojemności zapewniającej pokrycie zapotrzebowania wg norm zapisanych w pkt 3 lit. a).

9. § 11 pkt 4 Regulaminu otrzymuje brzmienie: Właściciel nieruchomości ma obowiązek utrzymywać urządzenia do gromadzenia odpadów komunalnych w należyłym stanie sanitarnym i technicznym oraz stosować je zgodnie z przeznaczeniem. Miejsca ustawienia muszą być łatwo dostępne dla użytkowników i pracowników odbiorcy odpadów, utrzymywane w czystości i zabezpieczone przed zbieraniem się wody i błota, oraz dostępem zwierząt.

10. § 11 pkt 5 Regulaminu otrzymuje brzmienie: Koszt przygotowania i utrzymania miejsca ustawienia urządzeń do gromadzenia odpadów komunalnych ponosi właściciel nieruchomości.

11. W § 17 pkt 2 Regulaminu otrzymuje brzmienie: usuwanie odpadów z nieruchomości letniskowych odbywa się po zawarciu umowy na okres minimum 5 miesięcy w roku (od maja do września).

12. W § 17 pkt 3 Regulaminu otrzymuje brzmienie: odbiór odpadów komunalnych odbywa się wyłącznie w dniach określonych w harmonogramie ustalonym przez firmę wywozową. Zakazuje się wystawiania pojemników i worków przed posesję w dniu innym niż określony w harmonogramie.

13. W § 17 Regulaminu brzmienie dotychczasowego pkt 4 zastępuje się brzmieniem: Dopuszcza się tworzenie punktów zbiorczych odbioru odpadów jedynie w przypadku wyrażenia zgody właściciela nieruchomości na usytuowanie w/w punktu i wzięcia przez niego odpowiedzialności za utrzymanie czystości i porządku.

14. Dotychczasowe pkt 4 i pkt 5 § 17 Regulaminu otrzymują numery odpowiednio 5 i 6.

§ 2. Wykonanie uchwały powierza się Wójtowi Gminy Świętajno.

§ 3. Uchwała wchodzi w życie po upływie 14 dni od ogłoszenia w Dzienniku Urzędowym Województwa Warmińsko-Mazurskiego.

Przewodniczący Rady Gminy
Zygmunt Zbigniew Pampuch

2531

UCHWAŁA Nr X/73/07 Rady Gminy Lidzbark Warmiński z dnia 14 września 2007 r.

zmieniająca uchwałę sprawie zasad i trybu przyznawania, wstrzymywania i cofania oraz wysokości stypendiów sportowych dla zawodników osiągających wysokie wyniki w sporcie.

Na podstawie art. 22 ust. 2 ustawy z dnia 18 stycznia 1996 r. o kulturze fizycznej (Dz. U. z 2001 r. Nr 81, poz. 889 z późn. zm.) uchwała się, co następuje:

§ 1. W uchwale Nr XXIX/257/02 Rady Gminy Lidzbark Warmiński z dnia 11 kwietnia 2002 r. w sprawie zasad i trybu przyznawania, wstrzymywania i cofania oraz wysokości stypendiów sportowych dla zawodników osiągających wysokie wyniki w sporcie, wprowadza się następujące zmiany:

- 1) w § 2 wyrazy „Zarządowi Gminy” zastępuje się wyrazami „Wójtowi Gminy”,
- 2) w załączniku do uchwały Nr XXIX/257/02 Rady Gminy Lidzbark Warmiński z dnia 11 kwietnia 2002 r. wprowadza się następujące zmiany:
 - a) w § 2 pkt 2 otrzymuje brzmienie „2) osiągający wysokie wyniki w zawodach sportowych”,
 - b) w § 7:

- ust. 1 otrzymuje brzmienie: „1. Podstawę ustalenia wysokości stypendium sportowego stanowi minimalne wynagrodzenie za pracę obowiązujące w danym roku budżetowym. Ogłoszone w drodze rozporządzenia przez Radę Ministrów w Dzienniku Urzędowym Rzeczypospolitej Polskiej „Dzienniku Ustaw”, zwane dalej „minimalnym wynagrodzeniem”,
- w ust. 2 wyrazy „najniższego wynagrodzenia” zastępuje się wyrazami „minimalnego wynagrodzenia”.

§ 2. Wykonanie uchwały powierza się Wójtowi Gminy

§ 3. Uchwała wchodzi w życie po upływie 14 dni od dnia ogłoszenia w Dzienniku Urzędowym Województwa Warmińsko-Mazurskiego.

Przewodniczący Rady Gminy
Jan Znamierowski

2532

UCHWAŁY Nr XVII/103/07 Rady Miejskiej w Zalewie z dnia 23 października 2007 r.

w sprawie określenia wysokości stawek podatku od nieruchomości.

Na podstawie art. 18 ust. 2 pkt 8 i art. 42 ustawy z dnia 8 marca 1990 r., o samorządzie gminnym (jednolity tekst Dz. U. z 2001 r. Nr 142, poz. 1591 zmiany z 2002 r. Nr 23, poz. 220, Nr 62, poz. 558, Nr 113, poz. 984, Nr 214, poz. 1806 i Nr 153, 1271, z 2003 r. Nr 80, poz. 717, Nr 162, poz. 1568 z 2004 r. Nr 102, poz. 1055, Nr 116, poz. 1203 i Nr 214, poz. 1806 z 2005 r. Nr 172, poz. 1441 i Nr 175, poz. 1457, z 2006 r. Nr 17, poz. 128 i Nr 181, poz. 1337 oraz z 2007 r. Nr 48, poz. 327 i Nr 138, poz. 974) i art. 5 ust. 1 ustawy z dnia 12 stycznia 1991 r. o podatkach i opłatach lokalnych¹⁾ (jednolity tekst: Dz. U. z 2006 r. Nr 121, poz. 844 zmiany: Nr 220, poz. 1601, Nr 225, poz. 1635, Nr 245, poz. 1775, Nr 249, poz. 1828 i Nr 251, poz. 1847) Rada Miejska z Zalewie, uchwała, co następuje:

§ 1. 1. Ustala się następujące stawki podatku od nieruchomości od 1m kw. powierzchni użytkowej:

- 1) od budynków mieszkalnych lub ich części - 0,57 zł,

- 2) od budynków lub ich części związanych z prowadzeniem działalności gospodarczej oraz od budynków mieszkalnych lub ich części zajętych na prowadzenie działalności gospodarczej - 16,35 zł,
- 3) od budynków lub ich części zajętych na prowadzenie działalności gospodarczej w zakresie udzielania świadczeń zdrowotnych - 3,84 zł,
- 4) od budynków lub ich części zajętych na prowadzenie działalności gospodarczej w zakresie obrotu kwalifikowanym materiałem siewnymi - 8,86 zł,
- 5) od pozostałych budynków lub ich części w tym:
 - a) od budynków i domków letniskowych (w tym również postawionych bez zezwolenia) - 6,37 zł,
 - b) zajętych na prowadzenie odpłatnej działalności pożytku publicznego przez organizacje pożytku publicznego - 1,08 zł,

- c) od innych budynków lub ich części, nie wymienionych pod lit. „a” - „b” - 4,74 zł.
- 6) od budowli lub ich części związane z prowadzeniem działalności gospodarczej - 2%.*

2. Ustala się roczne stawki podatku od nieruchomości od 1 m kw. powierzchni gruntów:

- 1) od gruntów związanych z prowadzeniem działalności gospodarczej, bez względu na sposób zakwalifikowania w ewidencji gruntów i budynków - 0,61 zł,
- 2) pod jeziorami, zajętych na zbiorniki wodne retencyjne lub elektrowni wodnych od 1 ha powierzchni - 3,74 zł,
- 3) od pozostałych gruntów w tym:
 - a) zajętych pod siedliska - 0,13 zł,

- b) zajętych na cele rekreacyjno-wypoczynkowe oraz inne tereny zabudowane sklasyfikowane w ewidencji gruntów jako „Bi” - 0,35 zł,
- c) zajętych na prowadzenie odpłatnej statutowej działalności pożytku publicznego przez organizacje pożytku publicznego - 0,05 zł,
- e) od gruntów nie wymienionych pod lit. a)-c) - 0,14 zł.

§ 2. Traci moc uchwała Nr III/9/06 Rady Miejskiej w Zalewie z dnia 8 grudnia 2006 roku w sprawie określenia wysokości stawek podatku od nieruchomości na 2007 rok.

§ 3. Wykonanie uchwały powierza się Burmistrzowi Zalewa.

§ 4. Uchwała podlega ogłoszeniu w Dzienniku Urzędowym Województwa Warmińsko-Mazurskiego, wchodzi w życie po upływie 14 dni od dnia ogłoszenia, z mocą obowiązującą od 1 stycznia 2008 r.

Przewodnicząca Rady Miejskiej
Krystyna Kacprzak

* Kolegium Regionalnej Izby Obrachunkowej w Olsztynie stwierdziło nieważność - uchwała Nr XXX/235/07 z dnia 15 listopada 2007 r.

2533

UCHWAŁA Nr XIV/82/07

Rady Miejskiej w Korszach

z dnia 30 października 2007 r.

w sprawie uchwalenia miejscowego planu zagospodarowania przestrzennego miasta Korsze we fragmencie terenu położonego pomiędzy ulicami Mickiewicza, Kościuszki, Orzeszkowej i Reymonta.

Na podstawie art. 18 ust. 2 pkt 5 ustawy z dnia 8 marca 1990 r. o samorządzie gminnym (Dz. U. z 2001 r. Nr 142, poz. 1591, z 2002 r. Nr 23, poz. 220, Nr 62, poz. 558, Nr 113, poz. 984, Nr 153, poz. 1271, Nr 214, poz. 1806, z 2003 r. Nr 80, poz. 717, Nr 162, poz. 1568, z 2004 r., Nr 116, poz. 1203, z 2005 r. Nr 172, poz. 1441 oraz z 2006 r. Nr 17, poz. 128 oraz art. 20 ust. 1 ustawy z dnia 27 marca 2003 r. o planowaniu i zagospodarowaniu przestrzennym Dz. U. Nr 80, poz. 717, (zmiany z 2004 r. Nr 6 poz. 41, Nr 141, poz. 1492; i z 2005 r. Nr 113, poz. 954 i Nr 130, poz. 1087 oraz z 2006 r. Nr 45, poz. 319) i uchwały Nr XLVI/278/06 Rady Miejskiej w Korszach z dnia 29.09.2006 r. o przystąpieniu do sporządzenia miejscowego planu zagospodarowania przestrzennego obejmującego obszar miasta Korsze we fragmencie terenu położonego pomiędzy ulicami Mickiewicza, Kościuszki, Orzeszkowej, Reymonta oraz po stwierdzeniu zgodności ze „Studium uwarunkowań i kierunków zagospodarowania przestrzennego gminy i miasta Korsze” Rada Miejska w Korszach uchwała, co następuje:

§ 1. Uchwała się miejscowy plan zagospodarowania przestrzennego miasta Korsze we fragmencie terenu położonego pomiędzy ulicami Mickiewicza, Kościuszki, Orzeszkowej i Reymonta.

§ 2. 1. Przedmiot planu i granice opracowania zostały określone w uchwale Nr XLVI/278/06 Rady Miejskiej w Korszach z dnia 29 września 2006 r. w sprawie przystąpienia do sporządzania miejscowego planu zagospodarowania przestrzennego miasta Korsze we

fragmencie terenu położonego pomiędzy ulicami Mickiewicza, Kościuszki, Orzeszkowej i Reymonta.

2. Plan składa się z następujących elementów podlegających uchwaleniu i opublikowaniu:

- 1) ustaleń planu, stanowiących treść niniejszej uchwały,
- 2) rysunku planu w skali 1:1000, stanowiącego załącznik Nr 1 do niniejszej uchwały,
- 3) rozstrzygnięcia o sposobie rozpatrzenia uwag do projektu planu, stanowiącego załącznik Nr 2 do niniejszej uchwały,
- 4) rozstrzygnięcia o sposobie realizacji zapisanych w planie inwestycji z zakresu infrastruktury technicznej, które należą do zadań własnych gminy oraz zasadach ich finansowania, stanowiącego załącznik Nr 3 do niniejszej uchwały.

3. Ustalenia planu obowiązują na obszarach wyznaczonych granicami opracowania planu, która została określona na rysunku planu.

Rozdział I Ustalenia ogólne

§ 3. Ustala się następujący zakres oznaczeń graficznych na rysunku planu jako obowiązujące:

- 1) Granice opracowania planu,
- 2) Linie rozgraniczające tereny o różnym przeznaczeniu lub różnych zasadach zagospodarowania ściśle określone,
- 3) Nieprzekraczalne linie zabudowy,
- 4) Obowiązujące linie zabudowy,
- 5) Granice strefy ochrony konserwatorskiej.

§ 4. Linie rozgraniczające tereny o różnym przeznaczeniu orientacyjne mogą ulec przesunięciu (± 5 m) na etapie projektu budowlanego jeżeli to wynika z projektu zagospodarowania działki i jeżeli ustalenia szczegółowe nie stanowią inaczej.

§ 5. Ustala się następującą interpretację użytych symboli i pojęć:

- 1) uchwała - należy przez to rozumieć uchwałę Rady Miejskiej w Korszach,
- 2) rysunek planu - należy przez to rozumieć rysunek planu w skali 1:1000, stanowiący załącznik graficzny do niniejszej uchwały,
- 3) linie zabudowy obowiązujące - należy przez to rozumieć, że żaden element budynku nie może przekraczać tej linii w parterze bez możliwości cofnięcia budynku w głąb działki. Linie tę mogą przekraczać balkony, wykusze, nadwieszenia i zadaszenia tych obiektów powyżej poziomu parteru i nie więcej niż 1,3 m,
- 4) linie zabudowy nieprzekraczalne - jest to linia jak wyżej lecz z możliwością cofnięcia w głąb działki
- 5) linie rozgraniczające ściśle określone - należy przez to rozumieć linie dzielące tereny o różnych funkcjach lub różnym sposobie użytkowania, które nie mogą być przesunięta w momencie realizacji planu,
- 6) linie rozgraniczające orientacyjne - należy przez to rozumieć linie dzielące tereny o różnych funkcjach lub różnym sposobie użytkowania, które mogą być przesunięte w wyniku realizacji planu w uzasadnionych przypadkach max ± 5 m, o ile ustalenia szczegółowe nie stanowią inaczej,
- 7) przeznaczenie podstawowe - należy przez to rozumieć takie przeznaczenie, które jest przewidziane na danym terenie zarówno w zakresie wykorzystania powierzchni terenu jak i kubatury zabudowy
- 8) przeznaczenie dopuszczalne - należy przez to rozumieć przeznaczenie inne niż podstawowe, które uzupełnia funkcję podstawowe lub występuje zamiennie,
- 9) teren - należy przez to rozumieć obszar wyznaczony na rysunku planu liniami rozgraniczającymi i oznaczony odpowiednim symbolem,
- 10) urządzenie towarzyszące obiektom budowlanym - należy przez to rozumieć urządzenia techniczne związane z obiektami budowlanymi zapewniające możliwość użytkowania obiektów zgodnie z jego przeznaczeniem (jak: stacje trafo, przepompownie, separatory, hydranty itp.),

- 11) zabudowa adaptowana - oznaczać zabudowę do zachowania,
- 12) tereny adaptowane - oznacza tereny do zachowania z istniejącą funkcją,
- 13) liniowe oznaczenia graficzne - wyznaczające granice terenów biegnące na rysunku planu wzdłuż linii podziałów geodezyjnych lub linii rozgraniczających należy traktować jako oznaczenia biegnące po tych liniach,
- 14) usługi nieuciążliwe - należy przez to rozumieć działalność usługową, która nie pogarsza w sposób oczywisty warunków życia sąsiadów np. nie emituje widocznego dymu, oparów, nieprzyjemnych zapachów czy hałasu oraz nie generuje dużego natężenia ruchu w tym zwłaszcza w porze nocnej, są to głównie usługi handlu, administracji, gastronomi itp.,
- 15) zieleń ochronna - należy przez to rozumieć zieleń niską i wysoką komponowaną pod kątem izolacji akustycznej i ochrony przed zanieczyszczonym powietrzem,
- 16) zieleń towarzysząca należy przez to rozumieć zieleń towarzyszącą zabudowie, ciągom komunikacyjnym lub nadziemnym i poziomym obiektom infrastruktury technicznej,
- 17) zieleń urządzona - należy przez to rozumieć zieleń ogólnodostępną zróżnicowaną gatunkowo o charakterze ozdobnym w formie grupowej z układem alejek i obiektami małej architektury,
- 18) front działki - oznacza granicę działki przylegającą do ulicy obsługującej działkę,
- 19) powierzchnia biologicznie czynna - należy przez to rozumieć powierzchnię zdefiniowaną w prawie budowlanym,
- 20) ulice - są to drogi w terenie zurbanizowanym posiadające jezdnie i chodniki,
- 21) ulice wewnętrzne - są to ulice dojazdowe nie zaliczane do żadnej kategorii dróg oraz ulice w osiedlach mieszkaniowych wielorodzinnych nie wyodrębnionych na rysunku planu,
- 22) kierunek kalenicy - należy przez to rozumieć usytuowanie głównej kalenicy budynku,
- 23) elewacja uprzywilejowana - elewacja usytuowana przy głównej ulicy.

§ 6. Ustalenia dotyczące przeznaczenia terenów
Na obszarze opracowania ustala się następujące przeznaczenia terenów oznaczonych odpowiednimi symbolami i wyznaczonych liniami rozgraniczającymi, zgodnie z rysunkiem planu:

- MN - tereny zabudowy mieszkalnej jednorodzinnej,
- MW - tereny zabudowy mieszkalnej wielorodzinnej,
- MNU - teren zabudowy mieszkalnej jednorodzinnej z usługami,
- UMW - tereny zabudowy usługowo-mieszkalnej wielorodzinnej,
- U - tereny zabudowy usługowej nieuciążliwej (handel, administracja, usługi kultury, gastronomia, służba zdrowia itp.),
- UA - tereny usług administracji,
- UZ - tereny usług służby zdrowia,
- UO - tereny usług oświaty,
- US - tereny sportu i rekreacji,

KSp - tereny parkingów,
KSpG - tereny zabudowy garażowej,
KS - teren dworca autobusowego,
ZU - tereny zieleni urządzonej,
ZO - tereny zieleni ochronnej,
WZ - tereny studni ze strefą ochronną,
KDZ - tereny ulic zbiorczych publicznych,
KDL - tereny ulic lokalnych publicznych,
KDD - tereny ulic dojazdowych publicznych,
KDW - teren ulic wewnętrznych,
KXX - tereny głównych przejść pieszych,
EE - teren trafostacji.

§ 7. Ustalenia dotyczące zasad ochrony i kształtowania ładu przestrzennego.

1. Na terenie objętym opracowaniem dopuszcza się tablice i urządzenia reklamowe spełniające następujące warunki:

- 1) tablice i urządzenia reklamowe mogą być realizowane wyłącznie poza granicami pasów drogowych,
- 2) reklamy należy wielkością i charakterem dostosować do architektury obiektów znajdujących się w ich tle,
- 3) tablice i urządzenia reklamowe nie mogą zasłaniać terenów i obiektów bez zgody zainteresowanych stron,
- 4) reklamy należy projektować łącznie z projektem budowlanym obiektu jeżeli wiąże się z jego funkcją,
- 5) tablice i reklamy na obiektach zabytkowych mogą być realizowane wyłącznie po uzgodnieniu ze służbami ochrony zabytków.

2. Na terenie objętym opracowaniem o ile ustalenia szczegółowe nie stanowią inaczej:

1) dopuszcza się:

- niezbędne urządzenia techniczne jak: stacje trafo, przepompownie, kioski z prasą itp. oraz obiekty małej architektury o ile nie kolidują z funkcją podstawową.

3. Na terenie objętym opracowaniem o ile ustalenia szczegółowe nie stanowią inaczej:

1) zakazuje się:

- lokalizacji tymczasowych obiektów usługowo-handlowych, gospodarczych i garażowych,
- lokalizacji parkingów dla samochodów ciężarowych,
- lokalizacji wolnostojących wież telekomunikacyjnych.

2) adaptuje się:

- istniejące urządzenia techniczne jak: stacje trafo, przepompownie, kioski z prasą itp. oraz obiekty małej architektury, o ile ustalenia szczegółowe nie stanowią inaczej.

4. Pozostałe zasady kształtowania ładu przestrzennego zawarte są w ustaleniach szczegółowych dla poszczególnych terenów.

§ 8. Ustalenia dotyczące zasad ochrony środowiska, przyrody i krajobrazu kulturowego.

1. Na terenie opracowania zakazuje się lokalizacji obiektów zaliczanych do przedsięwzięć mogących znacząco

oddziaływać na środowisko wymagających sporządzenia raportu w rozumieniu przepisów o ochronie środowiska.

2. Tereny zieleni urządzonej należy zachować w dotychczasowym użytkowaniu chyba że ustalenia szczegółowe stanowią inaczej.

3. Nową zabudowę należy kształtować w taki sposób aby maksymalnie chronić istniejące zadrzewienia.

4. Poziom hałasu dopuszczalnego dla całego terenu objętego planem, nie może przekraczać wartości progowych ustalonych dla zabudowy mieszkalnej w Rozporządzeniu Ministra Środowiska z dnia 9 stycznia 2002 r. (Dz. U. Nr 8, poz. 81).

§ 9. Ustalenia dotyczące zasad ochrony dziedzictwa kulturowego i zabytków oraz dóbr kultury.

1. W granicach opracowania planu wyznacza się strefę ochrony konserwatorskiej.

Strefa ochrony konserwatorskiej obejmuje obszary szczególnie wartościowe w skali miasta, o dobrze zachowanej strukturze urbanistyczno-architektonicznej usytuowane wzdłuż ulic E. Orzeszkowej, T. Kościuszki i A. Mickiewicza.

Granica strefy konserwatorskiej oznaczona jest na rysunku planu.

2. Dla strefy ochrony konserwatorskiej obowiązują następujące warunki:

- 1) w strefie zakazuje się wyburzania, nadbudowy, zmian kształtu dachów, zmian rodzaju pokrycia dachowego oraz przebudowy obiektów historycznych (w tym zmian w obrębie elewacji) z wyłączeniem prac adaptacyjnych dokonanych na podstawie odrębnych warunków konserwatorskich,
- 2) w strefie obowiązuje ochrona układu ulic i placów oraz historycznej zabudowy stanowiącej otoczenie obiektów i zespołów wpisanych do rejestru zabytków oraz obiektów, które znajdują się w gminnej ewidencji zabytków,
- 3) w strefie obowiązuje pełna ochrona budynków historycznych, Ochronie podlega kształt i rodzaj pokrycia dachów, artykulacja i wykończenie elewacji (w tym stolarki otworowej jako jednego z elementów wykończenia),
- 4) w przypadku nowej zabudowy obowiązuje zasada dostosowania do historycznej linii zabudowy oraz do sąsiadujących obiektów historycznych pod względem gabarytów, wysokości, kształtu (w tym kierunku kalenicy, spadku połaci dachowych) oraz pokrycia dachów, materiałów budowlanych (dachówka ceramiczna, cegła, kamień, tynki o tradycyjnej fakturze, drewno),
- 5) w przypadku nowej zabudowy obowiązuje zasada ochrony ekspozycji historycznej zabudowy poszczególnych budynków historycznych,
- 6) wszelkie inwestycje budowlane, które mogłyby prowadzić do zmiany wyglądu obiektów historycznych znajdujących się w ewidencji zabytków lub naruszać ekspozycję obiektów historycznych wymagają uzgodnienia z WKZ,
- 7) w odniesieniu do budynków i obszarów wpisanych do rejestru zabytków mają zastosowanie przepisy ustawy z dnia 23 lipca 2003 r. o ochronie zabytków i opiece nad zabytkami. wszelkie inwestycje budowlane oraz działania mogące wpłynąć na wygląd budynków i

obszarów wpisanych do rejestru zabytków (w tym, montaż wszelkiego rodzaju urządzeń technicznych, tablic i reklam) wymagają uzyskania pozwolenia WKZ,

- 8) w strefie zakazuje się stosowania agresywnej kontrastowej kolorystyki elewacji budynków i dachów,
- 9) w strefie dostosować lokalizację obiektów uznanych za niezbędne takich jak: fontanny, budki, budki telefoniczne, wiaty przystankowe, kosze na śmieci, ławki itp. do istniejącego krajobrazu i stylistyki otaczającej zabudowy,
- 10) w strefie w granicach działek budowlanych o funkcji mieszkalnej, mieszkalno-usługowej lub usługowo-mieszkalnej teren niezabudowany stałymi obiektami wewnątrz zespołu przeznacza się na zieleni rekreacyjną i urządzenia powszechnego użytkowania dla mieszkańców. Parkowanie naziemne dla samochodów osobowych (wraz z dojazdami) dopuszcza się na powierzchni nieprzekraczającej 20% niezabudowanego terenu o którym mowa,
- 11) zakazuje się umieszczania instalacji i urządzeń technicznych na elewacjach i dachach budynków oraz innych obiektach budowlanych w sposób widoczny z przestrzeni publicznej.

3. Zabytki architektury objęte ochroną na podstawie wpisu do rejestru zabytków województwa warmińsko-mazurskiego:

- 1) ul. A. Mickiewicza 21, willa wraz z działką i zielenią A1673 z dnia 7 maja 2001 r.,
- 2) ul. A. Mickiewicza 6, dom, A2493/0 z dnia 27 grudnia 1994 r.,
- 3) ul. A. Mickiewicza 17, dom A1660/02 z dnia 1 marca 2000 r.

4. Obiekty w ewidencji zabytków:

- 1) ul. E. Orzeszkowej domy Nr 1, 9, budynek Urzędu Poczтового Nr 7,
- 2) ul. T. Kościuszki domy Nr: 7, 8, 10, 11, szkoła Nr 12,
- 3) ul. A. Mickiewicza domy Nr: 2, 3, 5, 7, 8, 9, 10, 16, budynek Urzędu Miasta i Gminy Nr 13.

§ 10. Ustalenia dotyczące wymagań wynikających z potrzeb kształtowania przestrzeni publicznej.

1. Przestrzeń publiczną w granicach planu stanowią:

- 1) tereny ulic publicznych: dojazdowych, lokalnych i zbiorczych,
- 2) ogólnodostępne place i zieleni urządzone,
- 3) ogólnodostępne parkingi,
- 4) tereny sportu i rekreacji.

2. Wymagania odnośnie kształtowania przestrzeni publicznej zawarte są w ustaleniach szczegółowych niniejszej uchwały.

§ 11. Ustalenia dotyczące parametrów i wskaźników kształtowania zabudowy w odniesieniu do poszczególnych terenów funkcjonalnych zawarte są w przepisach szczegółowych niniejszej uchwały.

§ 12. Ustalenia dotyczące granic i sposobów zagospodarowania terenów podlegających ochronie: Dla istniejących w granicach opracowania studni obowiązuje strefa ochrony bezpośredniej 10 m.

§ 13. Ustalenia dotyczące zasad i warunków scalania i podziału nieruchomości.

1. Działki, których kształt, wielkość i struktura własnościowa, dostęp do dróg publicznych lub wewnętrznych i infrastruktury technicznej utrudnia ich wykorzystanie oraz zagospodarowanie zgodnie z ustaleniami planu należy scalić i wtórnie podzielić,

2. Dopuszcza się łączenie działek budowlanych w przypadku trwałego funkcjonalnego połączenia budynków lub terenów pierwotnie odrębnych, a także dla celów realizacji jednej inwestycji lub wspólnego zagospodarowania terenów np. parkingów lub innych urządzeń niezbędnych do funkcjonowania zabudowy. Urządzenia techniczne lokalizuje się na działkach budowlanych z zastosowaniem służebności gruntowych.

3. W przypadku istniejących podziałów w obrębie parcel historycznych na działki gruntu o odrębnym stanie prawnym zakazuje się grodzenia po ich granicach o ile ustalenia szczegółowe nie stanowią inaczej.

4. Przy nowych podziałach nieruchomości nakazuje się ich wyodrębnienie w sposób zapewniający samodzielne funkcjonowanie w zakresie dojazdów, miejsc postojowych, ochrony przeciwpożarowej, zieleni.

5. Przy nowych podziałach nieruchomości budynkowe i lokalowe wyodrębnia się ustaleniem udziałów we współwłasności całej działki budowlanej, ustalenie to dotyczy również obiektów podziemnych.

§ 14. Ustalenia dotyczące zasad obsługi komunikacji:

1. Obsługa poszczególnych terenów opracowania z ulic zbiorczych: A. Mickiewicza, T. Kościuszki, ulic lokalnych E. Orzeszkowej oraz dojazdowych i wewnętrznych.

2. Istniejące wjazdy bramowe do terenów położonych przy ulicy A. Mickiewicza, T. Kościuszki i E. Orzeszkowej adaptuje się. Wyjątek stanowią tereny położone przy ulicy A. Mickiewicza (od skrzyżowania z ulicą T. Kościuszki do terenów kolejowych), gdzie wjazdy bramowe adaptuje się do czasu budowy wiaduktu.

3. Poprawa bezpieczeństwa ruchu poprzez skrzyżowanie dwupoziomowe linii kolejowej relacji Bartoszyce - Skandawa, Bartoszyce-Ełk z ulicą wojewódzką klasy Z (ul. Mickiewicza).

4. Uporządkowanie i rozbudowa układu komunikacyjnego w części pd-zach.

5. Obowiązek wydzielenia miejsc parkingowych w granicach własnej działki wg następujących zasad, o ile ustalenia szczegółowe nie stanowią inaczej:

- 1) co najmniej dwa miejsca parkingowe na mieszkanie dla zabudowy mieszkalnej jednorodzinnej oraz dwa miejsca parkingowe na mieszkanie dla zabudowy mieszkalnej wielorodzinnej projektowanej,
- 2) co najmniej trzy miejsca parkingowe na każde 100 m² powierzchni użytkowej obiektów usługowych lub 35 miejsc na 100 zatrudnionych lub użytkowników,
- 3) w zabudowie mieszkalnej wielorodzinnej istniejącej dopuszcza się jedno miejsce na mieszkanie

9. Dopuszcza się korektę linii rozgraniczających ulic w uzgodnieniu z zarządzającym drogą oraz właścicielem terenu na podstawie projektu technicznego drogi (ulicy).

§ 15. Ustalenia dotyczące zasad uzbrojenia w infrastrukturę techniczną

1. W zakresie zaopatrzenia w wodę ustala się:

- 1) zaopatrzenie w wodę z istniejącej i rozbudowanej sieci wodociągowej miejskiej,
- 2) wszystkie budynki przeznaczone na pobyt stałej ludności muszą być podłączone do sieci wodociągowej i posiadać przyłącze wodociągowe umożliwiające pobór wody zgodnie z funkcją i sposobem zagospodarowania,
- 3) projektowane sieci prowadzić w liniach rozgraniczających ulic,
- 4) wprowadza się zakaz budowy indywidualnych ujęć wody podziemnej.

2. W zakresie gospodarki ściekami ustala się:

- 1) odprowadzanie ścieków sanitarnych z istniejącej i projektowanej zabudowy do miejskiej sieci kanalizacji sanitarnej,
- 2) wszystkie budynki muszą być podłączone do sieci kanalizacyjnej i posiadać przyłącze kanalizacyjne umożliwiające odprowadzanie ścieków sanitarnych w stopniu wystarczającym dla obsługi funkcji i sposobu zagospodarowania zabudowy i działki,
- 3) sieć kanalizacyjną wykonać w pasach jezdniowych ulic poza pasami dróg powiatowych i wojewódzkich.

3. W zakresie kanalizacji deszczowej ustala się:

- 1) wody opadowe z dachów oraz utwardzonych terenów (ulice, place, parkingi) przewidzianych do zainwestowania należy odprowadzić do istniejących i projektowanych kolektorów burzowych poprzez sieć kanalizacji deszczowej,
- 2) wszystkie zrzuty wód opadowych muszą być wyposażone w urządzenia podczyszczające na wylotach.

4. W zakresie zasilania w energię elektryczną ustala się:

- 1) wszystkie tereny i budynki muszą być podłączone do sieci elektroenergetycznej i posiadać przyłącze elektroenergetyczne umożliwiające pobór energii elektrycznej w stopniu wystarczającym dla obsługi funkcji i sposobu zagospodarowania i zabudowy działki,
- 2) dla projektowanej zabudowy wykonać złącza kablowo-pomiarowe z usytuowaniem na poszczególnych działkach budowlanych w linii ogrodzenia dostępnego z ulicy,
- 3) projektowane sieci nn prowadzić wyłącznie kablami ziemnymi w liniach rozgraniczających ulic poza pasami jezdni oraz na terenach zieleni,
- 4) rezerwuje się miejsce na sieć elektroenergetyczną pod chodnikami ulic,
- 5) nowe trafostacje dopuszcza się lokalizować na terenie działki inwestora,
- 6) nową sieć energetyczną wykonać zgodnie z warunkami technicznymi od dysponenta sieci,
- 7) w przypadkach kolizji projektowanych obiektów z urządzeniami elektroenergetycznymi należy je przebudować i dostosować do projektu

zagospodarowania przestrzennego zgodnie z obowiązującymi przepisami, normami i warunkami przebudowy.

5. W zakresie zaopatrzenia w gaz ustala się:

- 1) zaopatrzenie terenów zainwestowania w gaz ziemny z istniejącej i rozbudowanej sieci miejskiej zgodnie z warunkami technicznymi i ekonomicznymi dysponenta sieci gazowych,
- 2) rozbudowę sieci gazowej należy wykonać na warunkach technicznych jakimi powinny odpowiadać sieci gazowe zgodnie z przepisami odrębnymi,
- 3) rezerwuje się miejsce na sieć gazową w liniach rozgraniczających ulic,
- 4) zachować normatywne odległości projektowanych urządzeń i obiektów od istniejącego gazociągu średniego ciśnienia zgodnie z Rozporządzeniem Ministra Gospodarki z dnia 30 lica 2001 r. (Dz. U. Nr 97, poz. 1055).

6. W zakresie telekomunikacji ustala się:

- 1) w pasach drogowych poza jezdniami rezerwuje się miejsce pod kable telekomunikacyjne,
- 2) w przypadku kolizji projektowanych obiektów z istniejącymi urządzeniami telekomunikacyjnymi należy je przebudować i dostosować do projektowanego zagospodarowania przestrzennego zgodnie z obowiązującymi przepisami, normami i warunkami przebudowy.

7. W zakresie gospodarki cieplnej ustala się:

- 1) energia cieplna do ogrzewania budynków z istniejącej i projektowanej sieci ciepłowniczej miejskiej oraz z indywidualnych źródeł ciepła,
- 2) należy dążyć do wyeliminowania wysokoemisyjnych paliw z przechodzeniem na paliwa jak: gaz, olej opałowy, energia elektryczna, drewno itp.

8. W zakresie gospodarki odpadami ustala się:

- 1) gromadzenie odpadów stałych w pojemnikach na poszczególnych działkach z zapewnieniem ich usuwania stosownie do przepisów odrębnych,
- 2) uwzględnienie selektywnej zbiórki odpadów zgodnie z przepisami szczególnymi (w podziale na odpady przeznaczone na składowisko, surowce wtórne, odpady przeznaczone do kompostowania i odpady niebezpieczne) zgodnie z obowiązującymi w tym zakresie przepisami gminnymi.

§ 16. Ustalenia dotyczące sposobów i terminów tymczasowego zagospodarowania, urządzania i użytkowania terenów oraz uwarunkowań realizacji.

1. Tereny przewidziane w planie pod zainwestowanie mogą być użytkowane na dotychczasowych zasadach bez prawa trwałego zainwestowania niezgodnego z ustaleniami planu.

2. Zakazuje się urządzania składowisk odpadów.

§ 17. Ustalenia dotyczące terenów rekreacyjno-wypoczynkowych oraz terenów służących organizacji imprez masowych.

1. Funkcje rekreacyjno-wypoczynkową na terenie opracowania stanowią tereny zieleni towarzyszącej zabudowie wielorodzinnej MW zgodnie z ustaleniami szczegółowymi.

2. Funkcję sportowo-rekreacyjną stanowią tereny oznaczone symbolem 35 US zgodnie z ustaleniami szczegółowymi.

3. Nie wyznacza się terenów pod organizację imprez masowych.

Rozdział II

§ 18. Ustalenia szczegółowe

Symbol terenu wydzielonego liniami rozgraniczającymi	Ustalenia dotyczące warunków i zasad kształtowania zabudowy i zagospodarowania terenu
1UO,US	Teren usług oświaty - szkoła z boiskiem sportowym 1. Teren objęty strefą ochrony konserwatorskiej zgodnie z ustaleniami ogólnymi § 9 pkt 1, 2 i 4 2. Adaptuje się istniejącą funkcję i zabudowę 3. Linia zabudowy jak na rysunku planu 4. Zakaz budowy ogrodzenia pełnego oraz z prefabrykowanych elementów żelbetowych 5. Dopuszcza się rozbudowę lub budowę nowych obiektów oświaty na warunkach konserwatorskich 6. Dostępność komunikacyjna z ulicy 02KDZ
2MW	Teren zabudowy mieszkalnej wielorodzinnej 1. Teren objęty strefą ochrony konserwatorskiej zgodnie z ustaleniami ogólnymi § 9 pkt 1, 2 i 4 2. Adaptuje się istniejącą funkcję i zabudowę 3. Zakaz budowy ogrodzenia pełnego oraz z prefabrykowanych elementów żelbetowych 4. Dostępność komunikacyjna z ulicy 04KDL
3MN	Teren zabudowy mieszkalnej jednorodzinnej 1. Przeznaczenie podstawowe funkcja mieszkalna jednorodzinna 2. Dopuszcza się przebudowę istniejącego obiektu mieszkalnego oraz uzupełnienie zabudowy na wolnej działce na warunkach jak niżej: 1) wysokość max do dwóch kondygnacji w tym użytkowe poddasze 2) połacie dachowe muszą mieć jednakowy spadek. Kąt nachylenia połaci dachowych 40°(± 5°) 3) dach kryty dachówką ceramiczną w odcieniu ceglastym lub materiałem zbliżonym do niej wyglądem i kolorem 3. Dopuszcza się budowę ogrodzenia z zakazem budowy ogrodzenia pełnego oraz z prefabrykowanych elementów żelbetowych 4. Dostępność komunikacyjna terenu z ulicy wewnętrznej 016KDW 5. Powierzchnia biologicznie czynna min. 30%
4MW	Teren zabudowy mieszkalnej wielorodzinnej 1. Teren objęty strefą ochrony konserwatorskiej zgodnie z ustaleniami ogólnymi § 9 pkt 1, 2 i 4 2. Adaptuje się istniejącą funkcję i zabudowę na warunkach konserwatorskich 3. Dopuszcza się wprowadzenie funkcji usługowej nieuciążliwej 4. Linia zabudowy jak na rysunku planu 5. Dopuszcza się budowę ogrodzenia z zakazem budowy ogrodzenia pełnego oraz z prefabrykowanych elementów żelbetowych 6. Zabezpieczyć miejsca parkingowe na ternie działki w ilości jak § 14 pkt 8
5U	Teren usług administracji - urząd pocztowy. 1. Teren objęty strefą ochrony konserwatorskiej zgodnie z ustaleniami ogólnymi § 9 pkt 1, 2 i 4 2. Adaptuje się istniejącą funkcję i zabudowę 3. Linia zabudowy jak na rysunku planu 4. Dopuszcza się budowę ogrodzenia z zakazem budowy ogrodzenia pełnego oraz z prefabrykowanych elementów żelbetowych
6KS	Teren projektowanego dworca autobusowego z zajezdnią na około 4 stanowiska postojowe 1. Teren objęty strefą ochrony konserwatorskiej 2. Obowiązują warunki konserwatorskie zawarte w ustaleniach ogólnych § 9 pkt 1 i 2 3. Dostęp komunikacyjny do terenu z ulicy 04KDL 4. Zakaz grodzenia terenu od ulicy 5. Linia zabudowy jak na rysunku planu 6. Kierunek kalenicy równoległy do ulicy 04KDL 7. Powierzchnia biologicznie czynna min. 30% powierzchni działki 8. Zasady kształtowania zabudowy: 1) powierzchnia zabudowy max. 300 m ² 2) szerokość pierzei frontowej max. 25 m 3) wysokość zabudowy, oraz geometria dachu nawiązująca do budynku sąsiedniego Nr 7 (Poczta) 4) dach kryty dachówką ceramiczną w odcieniu ceglastym 9. Zabezpieczyć miejsca parkingowe dla samochodów osobowych na terenie działki w ilości jak w § 14 pkt 8
7U	Teren projektowanych usług administracji - Komisariat Policji 1. Teren objęty strefą ochrony konserwatorskiej 2. Obowiązują warunki konserwatorskie zawarte w ustaleniach ogólnych § 9 pkt 1 i 2 3. Dostęp komunikacyjny z projektowanej ulicy 06KDL 4. Linia zabudowy jak na rysunku planu 5. Kierunek kalenicy równoległy do ulicy 06KDL 6. Powierzchnia biologicznie czynna min. 30% powierzchni działki 7. Zakaz wznoszenia ogrodzenia pełnego i z prefabrykowanych elementów żelbetowych 8. Wysokość ogrodzenia od ulic max 1,40

	<p>9. Zakazuje się stosowania agresywnej, kontrastowej kolorystyki elewacji budynku</p> <p>10. Zasady kształtowania zabudowy obiektu usługowego:</p> <ol style="list-style-type: none"> 1) powierzchnia zabudowy max. 300 m² 2) wysokość obiektu oraz geometria dachu nawiązująca do budynków sąsiednich przy ul. Kościuszki Nr 8 i 10 3) dach kryty dachówką ceramiczną w kolorze ceglającym <p>11. Dopuszcza się budowę garaży na warunkach jak niżej:</p> <ol style="list-style-type: none"> 4) wysokość zabudowy jedna kondygnacja 5) dachy dwuspadowe, kryte dachówką ceramiczną w kolorze identycznym jak w budynku administracyjnym 6) kąt nachylenia połaci dachowych 40° (± 5°) <p>12. Zabezpieczyć miejsca parkingowe na własnej działce w ilości jak w § 14 pkt 8</p>
8UMW	<p>Teren zabudowy usługowo-mieszkalnej</p> <ol style="list-style-type: none"> 1. Teren objęty strefą ochrony konserwatorskiej 2. Obowiązują warunki konserwatorskie zawarte w ustaleniach ogólnych § 9 pkt 1, 2 i 4 3. Przeznaczenie podstawowe funkcja usługowa nieuciążliwa 4. Przeznaczenie dopuszczalne funkcja mieszkalna 5. Dostęp komunikacyjny z ulicy 06KDL 6. Zakaz wznoszenia wszelkiej zabudowy kubaturowej 7. Dopuszcza się rozbiórkę lub przebudowę istniejących obiektów budowlanych gospodarczych na warunkach konserwatorskich 8. Dopuszcza się budowę ogrodzenia z zakazem budowy ogrodzenia pełnego oraz z prefabrykowanych elementów żelbetowych 9. Zabezpieczyć miejsca parkingowe na terenie działki w ilości jak w § 14 pkt 8 10. Powierzchnia biologicznie czynna min. 25% powierzchni ogólnej terenu 11. Nakaz wspólnego zagospodarowania zaplecza budynków w zakresie obsługi komunikacji, miejsc parkingowych
9U	<p>Teren usług handlu</p> <ol style="list-style-type: none"> 1. Adaptuje się istniejącą funkcję i zabudowę do czasu budowy wiaduktu nad torami
10U	<p>Teren usług handlu</p> <ol style="list-style-type: none"> 1. Adaptuje się istniejącą funkcję i zabudowę na warunkach konserwatorskich 2. Teren objęty strefą ochrony konserwatorskiej zgodnie z ustaleniami ogólnym § 9 pkt 1 i 2 3. Zakaz nadbudowy istniejącego obiektu
11U	<p>Teren usług handlu</p> <ol style="list-style-type: none"> 1. Adaptuje się istniejącą funkcję i zabudowę na warunkach konserwatorskich 2. Dopuszcza się zmianę formy architektonicznej obiektu z zakazem nadbudowy. Nie dotyczy kształtu dachu. 3. Teren objęty strefą ochrony konserwatorskiej zgodnie z ustaleniami ogólnymi § 9 pkt 1 i 2 4. Wprowadza się zakaz stosowania agresywnej kontrastowej kolorystyki elewacji i dachu 5. Zakaz budowy ogrodzenia pełnego i z prefabrykowanych elementów żelbetowych 6. Dojazd do działki wykonać z ulicy T. Kościuszki lub przez teren parkingu oznaczonego symbolem 13KSp
12U	<p>Teren usług nieuciążliwych</p> <ol style="list-style-type: none"> 1. Teren objęty strefą ochrony konserwatorskiej 2. Obowiązują warunki konserwatorskie zawarte w ustaleniach ogólnych § 9 pkt 1, 2 i 4 3. Przeznaczenie podstawowe funkcja usługowa nieuciążliwa 4. Przeznaczenie dopuszczalne funkcja mieszkalna 5. Dostęp komunikacyjny do terenu z ulicy 02KDZ (T. Kościuszki) 6. Dopuszcza się budowę garażu w części północnej działki na warunkach jak niżej: <ol style="list-style-type: none"> 1) wysokość obiektu jedna kondygnacja 2) dach dwuspadowy symetryczny, o kącie nachylenia 40° (± 5°) kryty dachówką ceramiczną w kolorze ceglającym
13KSp	<p>Teren projektowanego parkingu na około 36 miejsc</p> <ol style="list-style-type: none"> 1. Dostęp komunikacyjny do terenu z projektowanej ulicy 06KDL 2. Zakaz budowy ogrodzenia pełnego oraz z prefabrykowanych elementów żelbetowych
14KSp	<p>Teren projektowanego parkingu na około 20 miejsc</p> <ol style="list-style-type: none"> 1. Dostęp komunikacyjny do terenu z projektowanej ulicy 04KDL (ul. E. Orzeszkowej) 2. Zakaz budowy ogrodzeń pełnych oraz z prefabrykowanych elementów żelbetowych
15ZU	<p>Teren zieleni urządzonej publicznej z obiektem małej architektury</p> <ol style="list-style-type: none"> 1. Adaptuje się istniejącą funkcję i obiekt
16ZO	<p>Teren projektowanej zieleni izolacyjnej pas szerokości min. 5 m</p>
17ZU	<p>Teren zieleni urządzonej publicznej</p> <ol style="list-style-type: none"> 1. Utrzymać w dotychczasowym użytkowaniu 2. Zakaz groźenia terenu
18U	<p>Teren targowiska miejskiego z szaletem</p> <ol style="list-style-type: none"> 1. Adaptuje się istniejącą funkcję i zabudowę 2. Ustala się powierzchnie działki jak na rysunku planu 3. Dostęp komunikacyjny do terenu z projektowanej ulicy 05KDD (przedłużenie ulicy Orzeszkowej) 4. Do czasu budowy ulicy 05KDD niezbędne miejsca parkingowe zabezpieczyć na terenie działki

	<p>5. Po wybudowaniu wiaduktu część ulicy A. Mickiewicza przeznaczana się na miejsca postojowe dla użytkowników targowiska</p> <p>6. Dopuszcza się rozbiórkę lub przebudowę istniejącego obiektu kubaturowego dla potrzeb targowiska na warunkach jak niżej:</p> <ol style="list-style-type: none"> 1) wysokość max dwie kondygnacje w tym użytkowe poddasze 2) dach dwuspadowy symetryczny o kącie nachylenia połaci $40^{\circ}(\pm 5^{\circ})$ kryty dachówką ceramiczną w kolorze ceglстым <p>7. Powierzchni biologicznie czynnej nie określa się</p> <p>8. Powierzchni zabudowy nie określa się</p> <p>9. Zakaz budowy ogrodzenia pełnego i z prefabrykowanych elementów żelbetowych od strony ulicy 05KDD</p>
19U	<p>Teren usług handlu</p> <ol style="list-style-type: none"> 1. Adaptuje się istniejącą funkcję 2. Zabudowę kolidującą z projektowaną ulicą 05KDD przeznaczana się do rozbiórki 3. Ustala się powierzchnię działki w granicach jak na rysunku planu 4. Dopuszcza się przebudowę istniejących obiektów w granicach działki na warunkach jak niżej: <ol style="list-style-type: none"> 1) wysokość max dwie kondygnacje w tym użytkowe poddasze 2) dach dwuspadowy symetryczny o kącie nachylenia połaci $40^{\circ}(\pm 5^{\circ})$ kryty dachówką ceramiczną w kolorze ceglстым 5. Powierzchnia biologicznie czynna min 25% powierzchni działki 6. Powierzchnia zabudowy max. 30% powierzchni działki 7. Po wybudowaniu wiaduktu dostęp komunikacyjny do działki wyłącznie z ulicy 05KDD
20UMW	<p>Teren zabudowy usługowo-mieszkalnej wielorodzinnej</p> <ol style="list-style-type: none"> 1. Teren objęty strefą ochrony konserwatorskiej 2. Obowiązują warunki konserwatorskie zawarte w ustaleniach ogólnych § 9 pkt 1, 2 i 4 3. Przeznaczenie podstawowe funkcja usługowa nieuciążliwa 4. Przeznaczenie dopuszczalne funkcja mieszkalna 5. Docelowo adaptuje się wyłącznie istniejące obiekty mieszkalno-usługowe oraz niezbędne urządzenia infrastruktury technicznej (istniejąca trafostacja) na warunkach konserwatorskich 6. Obowiązuje zakaz wznoszenia nowych obiektów kubaturowych 7. Nakaz wspólnego zagospodarowania zaplecza obiektów usługowo-mieszkalnych w zakresie obsługi komunikacji, miejsc parkingowych oraz zieleni 8. Powierzchnia biologicznie czynna min 30% powierzchni działek 9. Zabezpieczyć miejsca parkingowe na terenie działek w ilości jak w § 14 pkt 8 10. Do czasu budowy wiaduktu dostęp komunikacyjny z ulicy A. Mickiewicza. Po wybudowaniu wiaduktu dostęp wyłącznie poprzez projektowane ulice dojazdowe 05KDD i 010KDD
21U	<p>Teren zabudowy usługowej nieuciążliwej</p> <ol style="list-style-type: none"> 1. Teren objęty strefą ochrony konserwatorskiej 2. Obowiązują warunki konserwatorskie zawarte w ustaleniach ogólnych § 9 pkt 1 i 2 3. Przeznaczenie podstawowe funkcja usługowa nieuciążliwa 4. Dopuszcza się przebudowę budynku usługowego z uwzględnieniem linii zabudowy jak na rysunku planu na warunkach konserwatorskich 5. Projektowaną zabudowę usługową dostosować formą architektoniczną, wysokością, geometrią dachu, rodzajem pokrycia dachu do sąsiednich budynków Nr 5, 7, 9. 6. Dostęp komunikacyjny od strony ulicy 02KDDZ (T. Kościuszki) 7. Zabezpieczyć miejsca parkingowe na własnej działce w ilości co najmniej trzy miejsca parkingowe na każde 100m² powierzchni użytkowej obiektu 8. Powierzchnia biologicznie czynna min 30% powierzchni działki 9. Obiekty kolidujące z projektowaną zabudową przeznaczają się do rozbiórki lub przebudowy na warunkach konserwatorskich. 10. Zakaz grodzienia terenu
22UZ	<p>Teren usług służby zdrowia - przychodnia z apteką</p> <ol style="list-style-type: none"> 1. Adaptuje się istniejącą funkcję i zabudowę 2. Dostęp komunikacyjny z ulicy 08KDD 3. Dopuszcza się nadbudowę z zachowaniem warunków jak niżej: <ol style="list-style-type: none"> 1) wysokość zabudowy do dwóch kondygnacji w tym użytkowe poddasze 2) dach dwuspadowy o nachyleniu połaci $40^{\circ}(\pm 5^{\circ})$ oraz pokryciu dachówką ceramiczną lub materiałem zbliżonym do niej wyglądem i kolorem w odcieniu ceglстым
23MN	<p>Teren zabudowy mieszkalnej jednorodzinnej</p> <ol style="list-style-type: none"> 1. Adaptuje się istniejącą funkcję i zabudowę
24ZU	<p>Teren zieleni urządzonej</p> <ol style="list-style-type: none"> 1. Utrzymać w dotychczasowym użytkowaniu
25KSp	<p>Teren parkingu</p> <ol style="list-style-type: none"> 1. Adaptuje się istniejącą funkcję 2. Dostęp komunikacyjny z ulicy 011KDD (ul. W. Reymonta)
26MN	<p>Teren zabudowy mieszkalnej jednorodzinnej</p> <ol style="list-style-type: none"> 1. Teren objęty strefą ochrony konserwatorskiej 2. Obowiązują warunki konserwatorskie zawarte w ustaleniach ogólnych § 9 pkt 1, 2 i 4 3. Adaptuje się istniejącą funkcję i zabudowę na warunkach konserwatorskich

	<p>4. Przeznaczenie dopuszczalne funkcja usługowa nieuciążliwa 5. Zakaz budowy ogrodzeń pełnych oraz z prefabrykowanych elementów żelbetowych 6. Linia zabudowy jak na rysunku planu 7. Zakaz budowy nowych obiektów mieszkalno-usługowych 8. Dopuszcza się budowę garaży w miejscu wyeksploatowanych obiektów garażowych i gospodarczych na warunkach jak niżej: 1) wysokość zabudowy jedna kondygnacja 2) dachy dwuspadowe, kryte dachówką ceramiczną w kolorze ceglastym 3) kąt nachylenia połaci dachowych 40° (± 5°) 9. Miejsca parkingowe zabezpieczyć na terenie działek w ilości jak § 14 pkt 8</p>
27U	<p>Teren projektowanej zabudowy usługowej wolnostojącej nieuciążliwej jak: handel, gastronomia, administracja itp. 1. Dopuszcza się funkcję mieszkalną na poddaszu budynku 2. Dostęp komunikacyjny z ulicy 011KDD (ul. W. Reymonta) 3. Linia zabudowy jak na rysunku planu 4. Powierzchnia biologicznie czynna min 30% powierzchni działki 5. Zabezpieczyć miejsca parkingowe na terenie działki w ilości min 2 miejsca na 1 mieszkanie oraz 3 miejsca na każde 100 m² powierzchni użytkowej i 35 miejsc na każde 100 zatrudnionych lub użytkowników 6. Warunki kształtowania zabudowy: 1) wysokość zabudowy dwie kondygnacje plus użytkowe poddasze 2) połacie dachu na wszystkich obiektach budowlanych muszą mieć jednakowy spadek o pochyleniu 40° (± 5°) oraz pokryciu dachówek ceramiczną w odcieniu ceglastym lub materiałem zbliżonym do niej wyglądem i kolorem 3) powierzchnia zabudowy max 30% powierzchni działki 4) garaże wbudowane w bryłę budynku 5) poziom rzędnej parteru nie może być wyższy niż 45 cm od poziomu terenu w najwyższym jego punkcie 7. Zakaz budowy ogrodzenia pełnego oraz z prefabrykowanych elementów żelbetowych 8. Kierunek kalenicy równoległy lub prostopadły do ulicy 011KDD 9. Wprowadza się zakaz stosowania agresywnej kolorystyki elewacji budynku 10. Dopuszcza się podział i na działki o wielkości nie mniejszej niż 1000 m² zgodnie z rysunkiem planu 11. Minimalna szerokość frontu działek 20,0 m 12. Dopuszcza się zabudowę szeregową o parametrach jak dla zabudowy wolnostojącej</p>
28U	<p>Teren projektowanej zabudowy usługowej nieuciążliwej 1. Teren objęty strefą ochrony konserwatorskiej 2. Obowiązują warunki konserwatorskie zawarte w ustaleniach ogólnych § 9 pkt 1 i 2 3. Przeznaczenie dopuszczalne funkcja mieszkalna 4. Elewacja uprzywilejowana od ulicy T. Kościuszki 5. Obowiązujący kierunek kalenicy równoległy do ulicy T. Kościuszki 6. Linie zabudowy jak na rys. planu 7. Wprowadza się zakaz stosowania agresywnej kolorystyki elewacji 8. Miejsca parkingowe zabezpieczyć na terenie działki w ilości przewidzianej dla określonego typu zgodnie z przepisami odrębnymi lecz nie mniej niż 3 miejsca na 100 m² powierzchni użytkowej i 2 miejsca na jedno mieszkanie 9. Poziom rzędnej parteru nie może być wyższy niż 45 cm od poziomu terenu w najwyższym jego punkcie 10. Zakaz wznoszenia ogrodzenia pełnego oraz z prefabrykowanych elementów żelbetowych 11. Powierzchnia biologicznie czynna min. 30% powierzchni ogólnej działki 12. Powierzchnia zabudowy max 30% powierzchni działki 13. Warunki kształtowania zabudowy: 1) maksymalna wysokość dwie kondygnacje plus poddasze użytkowe 2) połacie dachu na obiekcie muszą mieć jednakowy spadek o pochyleniu połaci 40° (± 5°) oraz z pokryciu dachówką ceramiczną w kolorze ceglastym 14. Dopuszcza się lokalizację obiektu garażowego wolnostojącego wyłącznie od strony parkingu oznaczonego symbolem 34KSp. 15. Dopuszcza się lokalizację wyłącznie jednego budynku usługowego oraz jednego garażowego 16. Wymagane parametry garażu wolnostojącego: 1) maksymalna wysokość jedna kondygnacja 2) dachy dwuspadowe o spadku 40° (± 5°) i kolo rze pokrycia jak w budynku usługowym</p>
29U	<p>Teren projektowanej zabudowy usługowej nieuciążliwej - usługi handlu o powierzchni użytkowej od 1000m² 1. Teren objęty strefą ochrony konserwatorskiej 2. Obowiązują warunki konserwatorskie zawarte w ustaleniach ogólnych § 9 pkt 1 i 2 3. Teren objęty strefą ochrony konserwatorskiej zgodnie z ustaleniami ogólnymi § 9 pkt 1 i 2 4. Dostęp komunikacyjny z ulicy 012KDD 5. Elewacje uprzywilejowane od ulicy T. Kościuszki i projektowanej ulicy 012KDD 6. Kierunek kalenicy równoległy lub prostopadły do ulicy T. Kościuszki 7. Linie zabudowy jak na rysunku planu 8. Wprowadza się zakaz stosowania agresywnej kolorystyki elewacji budynku i dachu 9. Zabezpieczyć miejsca parkingowe na terenie działki w ilości min trzy miejsca parkingowe na 100 m²</p>

	<p>powierzchni użytkowej lub 35 miejsc na 100 zatrudnionych lub użytkowników</p> <ol style="list-style-type: none"> 10. Poziom rzędnej parteru nie może być wyższy niż 45 cm od poziomu terenu w najwyższym jego punkcie 11. Zakaz wznoszenia ogrodzenia pełnego oraz z prefabrykowanych elementów żelbetowych 12. Powierzchnia biologicznie czynna min 30% powierzchni działki 13. Powierzchnia zabudowy max. 30% powierzchni działki 14. Projektowaną zabudowę usługową dostosować formą architektoniczną, geometrią dachu oraz rodzajem pokrycia do sąsiednich obiektów mieszkalnych przy ulicy Kościuszki 15. Dopuszcza się lokalizację budynków garażowych wyłącznie od strony parkingu oznaczonego na rysunku planu symbolem 33KSp. 16. Wymagane parametry garaży: <ol style="list-style-type: none"> 1) maksymalna wysokość jedna kondygnacja 2) dachy dwuspadowe o spadku 40(± 5°) i kolo rze pokrycia jak w budynku usługowym 3) rodzaj pokrycia dachu jak w budynku usługowym
30U	<p>Teren projektowanej zabudowy usługowej nieuciążliwej</p> <ol style="list-style-type: none"> 1. Teren objęty strefą ochrony konserwatorskiej 2. Obowiązują warunki konserwatorskie zawarte w ustaleniach ogólnych § 9 pkt 1 i 2 3. Przeznaczenie dopuszczalne funkcja mieszkalna 4. Elewacja uprzywilejowana od ulicy T. Kościuszki 5. Obowiązujący kierunek kalenicy równoległy do ulicy T. Kościuszki 6. Linie zabudowy jak na rys. planu 7. Miejsca parkingowe zabezpieczyć na terenie działki w ilości przewidzianej dla określonego typu zgodnie z przepisami odrębnymi lecz nie mniej niż 3 miejsca na 100 m² powierzchni użytkowej i 2 miejsca na jedno mieszkanie 8. Poziom rzędnej parteru nie może być wyższy niż 45 cm od poziomu terenu w najwyższym jego punkcie 9. Zakaz wznoszenia ogrodzenia pełnego oraz z prefabrykowanych elementów żelbetowych 10. Powierzchnia biologicznie czynna min. 30% powierzchni ogólnej działki 11. Powierzchnia zabudowy max 30% całej działki 12. Projektowaną zabudowę usługową dostosować formą architektoniczną, geometrią dachu oraz rodzajem pokrycia do sąsiednich obiektów mieszkalnych przy ulicy Kościuszki 13. Garaż wbudowany w bryłę budynku 14. Dopuszcza się lokalizację garażu wolnostojącego wyłącznie przy granicy z terenem 7U w odległości 1,50 m od granicy na warunkach jak niżej: <ol style="list-style-type: none"> 1) maksymalna wysokość jedna kondygnacja 2) dach dwuspadowy o spadku 40(± 5°) , 3) rodzaj pokrycia dachu dachówka ceramiczna w kolorze ceglonym
31UMW	<p>Teren zabudowy usługowo-mieszkalnej wielorodzinnej</p> <ol style="list-style-type: none"> 1. Teren objęty strefą ochrony konserwatorskiej 2. Obowiązują warunki konserwatorskie zawarte w ustaleniach ogólnych § 9 pkt 1, 2, 3 i 4 3. Przeznaczenie podstawowe funkcja usługowa nieuciążliwa 4. Przeznaczenie dopuszczalne funkcja mieszkalna 5. Obowiązuje zakaz wznoszenia nowych obiektów budowlanych z wyjątkiem przebudowy istniejących obiektów garażowych i gospodarczych na warunkach konserwatorskich. 6. Nakaz wspólnego zagospodarowania zaplecza budynków usługowo-mieszkalnych w zakresie obsługi komunikacji, miejsc parkingowych oraz zieleni 7. Zakaz wewnętrznego grodzienia terenu 8. Dostęp komunikacyjny z ulicy 02KDZ (T. Kościuszki) i 01KDZ (A. Mickiewicza) 9. Zabezpieczyć miejsca parkingowe na terenie działki w ilości jak w § 14 pkt 7 ustaleń ogólnych 10. Powierzchnia biologicznie czynna min 30% powierzchni działki 11. Powierzchnia zabudowy max. 40% powierzchni ogólnej działki
32KSp	<p>Teren projektowanego parkingu dla samochodów osobowych na około 60 miejsc</p> <ol style="list-style-type: none"> 1. Dojazd z ulicy 017KDD lub drogą dojazdową położoną poza terenem opracowania, 2. Dopuszcza się grodzienie terenu 3. Zakaz budowy ogrodzenia pełnego i z prefabrykowanych elementów żelbetowych
33KSp	<p>Teren projektowanego parkingu na około 30 miejsc</p> <ol style="list-style-type: none"> 1. Dojazd z ulicy 012KDD 2. Nakaz uporządkowania terenu i rozbiórki tymczasowych garaży 3. Dopuszcza się ogrodzenie terenu oraz lokalizację obiektu stróżówki 4. Zakaz budowy ogrodzenia pełnego i z prefabrykowanych elementów żelbetowych
34KSp	<p>Teren projektowanego parkingu na około 68 miejsc parkingowych</p> <ol style="list-style-type: none"> 1. Dojazd z ulicy 07KDD i 012KDD 2. Nakaz uporządkowania terenu i rozbiórki tymczasowych obiektów garażowych i gospodarczych 3. Dopuszcza się ogrodzenie terenu oraz lokalizację obiektu stróżówki 4. Zakaz budowy ogrodzenia pełnego i z prefabrykowanych elementów żelbetowych
35US	<p>Teren projektowanego sportu i rekreacji</p> <ol style="list-style-type: none"> 1. Dostęp komunikacyjny terenu z ulicy 017KDD 2. Inwestowanie wymaga opracowania planu zagospodarowania terenu z uwzględnieniem powiązań pieszych z terenem sąsiedniej zabudowy mieszkalnej oraz projektowanym parkingiem 32KSp.

	<p>W programie należy uwzględnić boiska do gier dużych i małych, place zabaw dla dzieci, zieleni ochronną i urządzoną oraz lokalizację obiektu budowlanego związanego z obsługą w/w funkcji</p> <p>3. Warunki kształtowania zabudowy jak niżej:</p> <ol style="list-style-type: none"> 1) maksymalna wysokość jedna kondygnacja naziemna 2) dach dwuspadowy lub wielospadowy o nachyleniu połaci 30°(± 5°) kryty materiałem dachówkopodobnym w kolorze ceglстым <p>4. Zabezpieczyć dojazd do obiektu z drogi publicznej</p> <p>5. Zakaz wznoszenia ogrodzenia pełnego oraz z prefabrykowanych elementów żelbetowych</p> <p>6. Powierzchnia biologicznie czynna min 50% powierzchni działki</p> <p>7. Istniejącą przepompownię ścieków przeznacza się do likwidacji</p>
36MW	<p>Teren zabudowy mieszkalnej wielorodzinnej</p> <ol style="list-style-type: none"> 1. Adaptuje się istniejącą funkcję i zabudowę z dopuszczeniem rozbudowy 2. Dopuszcza się budowę jednego budynku mieszkalnego wielorodzinnego na warunkach jak niżej: <ol style="list-style-type: none"> 1) maksymalna wysokość trzy kondygnacje naziemne 2) dach dwuspadowy lub wielospadowy o nachyleniu połaci 30°(± 5°) kryty materiałem dachówkopodobnym w kolorze ceglстым 3. Powierzchnia biologicznie czynna min 50% powierzchni ogólnej terenu 36MW 4. Powierzchnia zabudowy max. 300 m² 5. Dojazd z ulicy 011KDD (W. Reymonta)
37MW 38MW	<p>Teren zabudowy mieszkalnej wielorodzinnej</p> <ol style="list-style-type: none"> 1. Adaptuje się istniejącą funkcję i zabudowę 2. Obowiązuje zakaz wznoszenia nowych budynków mieszkalnych, usługowych i garażowych 3. Dopuszcza się lokalizację niezbędnych urządzeń technicznych, kiosków z prasą oraz urządzeń małej architektury 4. Zieleni osiedlową utrzymać w dotychczasowym użytkowaniu z zaleceniem uzupełnienia zieleni średniej i wysokiej (krzewy i drzewa) 5. Na terenach zieleni osiedlowej przewidzieć lokalizację placików zabaw dla dzieci do lat 7 6. Powierzchnia biologicznie czynna min 50% powierzchni terenu 7. Istniejące urządzenia techniczne adaptuje się 8. Tymczasowe obiekty takie jak garaże blaszane przewiduje się do likwidacji 9. Zakaz grodzenia terenu
38EE	Teren projektowanej trafostacji w orientacyjnych granicach
39MW	<p>Teren projektowanej zabudowy mieszkalnej wielorodzinnej</p> <ol style="list-style-type: none"> 1. Warunki kształtowania zabudowy: <ol style="list-style-type: none"> 1) powierzchnia zabudowy max 600 m² 2) wysokość zabudowy do czterech kondygnacji naziemnych 3) dach podwyższony o kącie nachylenia 30°(± 5°) kryty materiałem dachówkopodobnym w kolorze ceglстым 2. Powierzchnia biologicznie czynna min 50% powierzchni działki 3. Powierzchnia zabudowy max 600 m² 4. Kierunek kalenicy prostopadły do ulicy 011KDD (Reymonta) 5. Zabezpieczyć miejsca parkingowe w obrębie działki licząc 2 miejsca na mieszkanie 6. Linia zabudowy jak na rysunku planu 7. Zakaz grodzenia terenu 8. Zakaz wznoszenia budynków usługowych, garażowych i gospodarczych 9. Dopuszcza się lokalizację niezbędnych urządzeń technicznych 10. Dostęp komunikacyjny terenu z ulicy Reymonta
40MW	<p>Teren zabudowy mieszkalnej wielorodzinnej</p> <ol style="list-style-type: none"> 1. Adaptuje się istniejącą funkcję i zabudowę 2. Zakaz wznoszenia nowej zabudowy kubaturowej
41WZ	Teren ujęcia wody dla celów obrony cywilnej - adaptowany
42KSp	<p>Teren projektowanego zespołu garaży</p> <ol style="list-style-type: none"> 1. Jako funkcję dopuszczalną ustala się część terenu około 50% od strony ulicy 012KDD pod parking 2. Dojazd z ulicy 012KDD 3. Nakaz uporządkowania terenu i rozbiórki tymczasowych garaży 4. Warunki kształtowania zabudowy: <ol style="list-style-type: none"> 1) powierzchnia zabudowy jednego boksu min 3 x 6 m² w osi ścian 2) wysokość zabudowy jedna kondygnacja naziemna 3) dachy dwuspadowe o kącie nachylenia 20°(± 5°), kryte materiałem dachówko podobnym w kolorze ceglстым 4) kolorystyka elewacji, bram, pokrycia dachów jednakowa dla całego zespołu 5) kierunek kalenicy równoległy lub prostopadły do ulicy 012KDD 5. Zakaz lokalizacji istniejących tymczasowych garaży blaszanych 6. Linia zabudowy jak na rysunku planu 7. Zakaz grodzenia terenu
43U	<p>Teren zabudowy usługowej nieuciążliwej</p> <ol style="list-style-type: none"> 1. Adaptuje się istniejąca funkcję i zabudowę 2. Dopuszcza się uzupełnienie zabudowy na wolnej działce na warunkach jak niżej: <ol style="list-style-type: none"> 1) maksymalna wysokość dwie kondygnacje plus poddasze użytkowe

	<p>2) połączenie dachu na obiekcie muszą mieć jednakowy spadek o pochyleniu połaci $45^\circ(\pm 5^\circ)$ oraz z pokryciem dachówką ceramiczną w odcieniu ceglastym lub materiałem zbliżonym do niej wyglądem i kolorem</p> <p>3. Powierzchnia biologicznie czynna min. 30% powierzchni działki</p> <p>4. Powierzchnia zabudowy max. 50% powierzchni terenu 43U</p> <p>5. Dojazd z ulicy 07KDD</p> <p>6. Zabezpieczyć miejsca parkingowe w ilości jak § 14 p. 8</p> <p>7. Linia zabudowy jak na rysunku planu</p>
44KSp	<p>Teren projektowanego parkingu na około 40 miejsc</p> <p>1. Dostępność komunikacyjna z ulicy 015KDW</p> <p>2. W planie zagospodarowania terenu uwzględnić pas zieleni wysokiej od ulicy A. Mickiewicza o szerokości min. 2 m</p>
45KSg	<p>Teren istniejącego zespołu garaży</p> <p>1. Adaptuje się istniejącą funkcję</p> <p>2. Dojazd wyłącznie z ulicy 015KDW</p> <p>3. Ustala się docelową likwidację tymczasowych garaży i budowę trwałych na warunkach jak niżej:</p> <p>1) powierzchnia zabudowy jednego boksu min $3 \times 6 \text{ m}^2$ w osi ścian</p> <p>2) wysokość zabudowy jedna kondygnacja naziemna</p> <p>3) dachy dwuspadowe o kącie nachylenia $25^\circ(\pm 5^\circ)$, kryte materiałem dachówko podobnym w kolorze ceglastym</p> <p>4) kolorystyka elewacji, bram, pokrycia dachów jednakowa dla całego zespołu</p>
46UMN	<p>Teren zabudowy usługowo-mieszkalnej</p> <p>1. Adaptuje się istniejącą funkcję i zabudowę na warunkach konserwatorskich</p> <p>2. Dopuszcza się lokalizację obiektów usługowych o powierzchni do 100 m^2 takich jak: kiosk z prasą, kwaciarnia itp.</p> <p>3. Warunki kształtowania zabudowy usługowej:</p> <p>1) wysokość jedna kondygnacja naziemna</p> <p>2) dach dwu lub wielospadowy o jednakowym nachyleniu połaci $40^\circ(\pm 5^\circ)$ kryty dachówką ceramiczną</p> <p>4. Zakaz grodzienia terenu</p> <p>5. Dostępność komunikacyjna z ulicy 013KDD i poprzez wjazdy bramowe z ulicy A. Mickiewicza</p>
47MNU	<p>Teren zabudowy mieszkalnej jednorodzinnej</p> <p>1. Teren objęty strefą ochrony konserwatorskiej</p> <p>2. Obowiązują warunki konserwatorskie zawarte w ustaleniach ogólnych § 9 pkt 1, 2, 3</p> <p>3. Przeznaczenie podstawowe funkcja mieszkalna</p> <p>4. Przeznaczenie dopuszczalne funkcja usługowa nieuciążliwa</p> <p>5. Adaptuje się istniejącą zabudowę</p> <p>6. Zakaz wznoszenia nowej zabudowy kubaturowej</p>
48MNU	<p>Teren zabudowy mieszkalno-usługowej</p> <p>1. Adaptuje się istniejącą funkcję i zabudowę</p> <p>2. Teren objęty strefą konserwatorską zgodnie z ustaleniami ogólnymi § 9 pkt 1 i 2</p> <p>3. Budynek objęty ochroną na podstawie wpisu do rejestru zabytków Województwa Warmińsko-Mazurskiego § 9 pkt 3</p>
49U	<p>Teren zabudowy usługowej nieuciążliwej</p> <p>1. Adaptuje się istniejącą funkcję</p> <p>2. Teren objęty strefą konserwatorską zgodnie z ustaleniami ogólnymi § 9 pkt 1 i 2</p> <p>3. Dopuszcza się przebudowę obiektu na warunkach konserwatorskich</p>
50ZU	<p>Teren zieleni nieurządzonej ogólnodostępnej z przejściem pieszym do zabudowy na zapleczu działki</p> <p>1. Utrzymać w dotychczasowym użytkowaniu</p> <p>2. Zakaz grodzienia terenu</p>
51UA	<p>Teren usług administracji - siedziba urzędu miasta i gminy, banku i urzędu stanu cywilnego</p> <p>1. Teren objęty strefą ochrony konserwatorskiej</p> <p>2. Obowiązują warunki konserwatorskie zawarte w ustaleniach ogólnych § 9 pkt 1, 2, 4</p> <p>3. Adaptuje się istniejącą funkcję i zabudowę na warunkach jak wyżej</p>
52KSp	<p>Teren parkingu publicznego</p> <p>1. Adaptuje się istniejącą funkcję w granicach jak na rysunku planu</p> <p>2. Zakaz grodzienia terenu</p> <p>3. Dopuszcza się ogrodzenie z żywopłotu</p> <p>4. Dostęp komunikacyjny z ulicy 014KDD lub 09KDD (ul. J. Słowackiego)</p>

§ 19. Wyznacza się tereny pod komunikację jak niżej:

Symbol terenu	Przeznaczenie terenu oraz zasady użytkowania
01KDZ	<p>Istniejąca ulica klasy zbiorczej w ciągu drogi wojewódzkiej relacji Barciany-Reszel - adaptowana (A. Mickiewicza)</p> <p>1. Ustala się parametry techniczne jak niżej:</p> <p>1) szerokość w liniach rozgraniczających $20,0 \text{ m}$</p> <p>2) szerokość jezdni 7 m</p> <p>2. Po wybudowaniu wiaduktu likwidacja skrzyżowania ulicy A. Mickiewicza z ulicą E. Orzeszkowej</p> <p>3. Projektowany przejazd ulicą Mickiewicza nad koleją w drugim poziomie</p> <p>4. Dopuszcza się wykorzystanie części ulicy A. Mickiewicza pod wiaduktem na miejsca parkingowe przy działkach 17ZU i 19U</p>

	5. Do czasu budowy wiaduktu skrzyżowanie ulicy A. Mickiewicza z ulicą E. Orzeszkowej bez zmian
02KDZ 03KDZ	Istniejące ulice klasy zbiorczej w ciągu drogi powiatowej Sępól-Barciany (T. Kościuszki) 1. Ustala się parametry techniczne jak niżej: 1) szerokość w liniach rozgraniczających 15,0 m 2) szerokość jezdni 6,0 m 2. Przewidzieć poszerzenie pasa drogowego ulicy ozn. na rysunku planu symbolem 03KDZ do wymaganych parametrów jw.
04KDL	Istniejąca ulica klasy lokalnej o zmiennej szerokości w liniach rozgraniczających od 10 do 15 m. (E. Orzeszkowej) - adaptowana 1. Docelowo po wybudowaniu wiaduktu nad koleją likwidacja skrzyżowania z ulicą A. Mickiewicza
05KDD	Projektowana ulica klasy dojazdowej z placykiem manewrowo-zwrotnym (przedłużenie ul. E. Orzeszkowej) do obsługi terenów o symbolach 18U i 19U oraz zabudowy mieszkalnej o symbolu 20UMW 1. Ustala się parametry techniczne jak niżej: 1) szerokość w liniach rozgraniczających 10,0 m 2) szerokość jezdni 6,0 m 3) obustronne chodniki szer. 2,0 m 2. Do czasu budowy wiaduktu obsługa w/w terenu z ulicy A. Mickiewicza
06KDL	Projektowana ulica klasy lokalnej 1. Wymagane parametry techniczne jak niżej: 1) szerokość w liniach rozgraniczających 12,0 m 2) szerokość jezdni 6,0 m 3) obustronne chodniki szer. 2,0 m 4) pasy zieleni towarzyszącej pomiędzy jezdnią a chodnikami szer. po 2,0 m
07KDD	Projektowana ulica klasy dojazdowej 1. Wymagane parametry techniczne jak niżej: 1) szerokość w liniach rozgraniczających 10,0 m 2) szerokość jezdni 6,0 m 3) obustronne chodniki szer. 2,0 m
08KDD	Projektowana ulica dojazdowej 1. Wymagane parametry techniczne jak niżej: 1) szerokość w liniach rozgraniczających 10,0 m 2) szerokość jezdni 5,0 m 3) obustronne chodniki szer. 2,0 m
09KDD	Istniejąca ulica klasy dojazdowej (ul. J. Słowackiego) - adaptowana
010KDD	Projektowana ulica klasy dojazdowej pieszojazdowej do terenów 20UMW 1. Wymagane parametry techniczne jak niżej: 1) szerokość w liniach rozgraniczających 6,0 m 2) szerokość jezdni 4,5 m 2. Inwestowanie winno być poprzedzone rozbiórką lub przebudową zabudowy kolidującej z projektowaną funkcją
011KDD	Istniejąca ulica klasy dojazdowej (ul. W. Reymonta) - adaptowana 1. Wymagane parametry techniczne jak niżej: 1) szerokość w liniach rozgraniczających 10,0 m 2) szerokość jezdni 5,0 m 3) obustronne chodniki szer. 2,0 m
012KDD	Projektowana ulica klasy dojazdowej 1. Wymagane parametry techniczne jak niżej: 1) szerokość w liniach rozgraniczających 10,0 m 2) szerokość jezdni 6,0 m 3) obustronne chodniki szer. 2,0 m
013KDD	Istniejąca ulica klasy dojazdowej publiczna - adaptowana
014KDD	Istniejąca ulica klasy dojazdowej - adaptowana 1. Wymagana przebudowa skrzyżowania z ulicą J. Słowackiego
015KDW	Projektowana ulica dojazdowa wewnętrzna do zespołu garaży i parkingu 1. Wymagane parametry techniczne jak niżej: 1) szerokość w liniach rozgraniczających 10,0 m 2) szerokość jezdni 6,0 m 3) jednostronny chodnik 2,0 m od strony zabudowy 4) pasy zieleni pomiędzy chodnikiem a jezdnią od strony zabudowy
016KDW	Istniejąca ulica wewnętrzna - adaptowana
017KDD	Projektowane poszerzenie ulicy do parametrów jak niżej: 1) szerokość w liniach rozgraniczających 10,0 m 2) szerokość jezdni 6,0 m 3) jednostronny chodnik 2,0 m od strony zabudowy 4) pasy zieleni pomiędzy chodnikiem a jezdnią
018KXX 019KXX 020KXX 021KXX	Projektowane ścieżki piesze o szerokości od 3,0 m do 4,0 m

Rozdział III

§ 19. Przepisy końcowe

1. Ustalenia dotyczące stawek procentowych stanowiących podstawę do określenia opłaty, o której mowa w art. 36 ust. 4:

- 1) dla terenów będących własnością Gminy Korsze przepisy art. 36 ust. 4 nie mają zastosowania w sprawie;
- 2) dla terenów będących własnością innych użytkowników, niż Gmina Korsze ustal się stawkę 10%.

§ 20. Wykonanie uchwały powierza się Burmistrzowi Miasta Korsze.

§ 21. Uchwała podlega ogłoszenie w Dzienniku Urzędowym Województwa Warmińsko-Mazurskiego.

§ 22. Uchwała wchodzi w życie po upływie 30 dni od dnia ogłoszenia w Dzienniku Urzędowym Województwa Warmińsko-Mazurskiego.

Przewodniczący Rady Miejskiej
Bożena Małgorzata Krawczyk

Załącznik Nr 1
do uchwały Nr XIV/82/07
Rady Miejskiej w Korszach
z dnia 30 października 2007 r.



Załącznik Nr 2
do uchwały Nr XIV/82/07
Rady Miejskiej w Korszach
z dnia 30 Października 2007 r.
w sprawie Miejscowego Planu Zagospodarowania
Przestrzennego miasta Korsze we fragmencie
terenu położonego pomiędzy ulicami Mickiewicza,
Kościuszki, Orzeszkowej i Reymonta

**ROZSTRZYGNIĘCIE O SPOSOBIE ROZPATRZENIA UWAG DO PROJEKTU MIEJSCOWEGO
PLANU ZAGOSPODAROWANIA PRZESTRZENNEGO MIASTA KORSEZ WE FRAGMENTCIE TERENU POŁOŻNEGO
POMIĘDZY ULICAMI MICKIEWICZA, KOŚCIUSZKI, ORZESZKOWEJ I REYMONTA.**

Na podstawie art. 20, ust. 1 ustawy z 27 marca 2003 r. o planowaniu i zagospodarowaniu przestrzennym (Dz. U. Nr 80, poz. 717) Rada Miejska w Korszach rozstrzyga o sposobie rozpatrzenia uwag w projekcie planu, wniesionych do projektu planu:

Lp.	Oznaczenie nieruchomości, której dotyczy uwaga (adres, Nr ewidencyjny działki, arkusz, obręb)	Przeznaczenie w planie	Treść uwagi	Rozstrzygnięcie uwagi	
				Uwaga uwzględniona	Uwaga nieuwzględniona
1	2	3	4	5	6
1	463 462 461	010KDD 21U	Kwestionuje przebieg drogi dojazdowej 010KDD do terenu oznaczonego w planie 20UMW	-	nieuwzględniona

Załącznik Nr 3
do uchwały Nr XIV/82/07
Rady Miejskiej w Korszach
z dnia 30 października 2007 r.
w sprawie Miejscowego Planu Zagospodarowania
Przestrzennego miasta Korsze we fragmencie
terenu położonego pomiędzy ulicami Mickiewicza,
Kościuszki, Orzeszkowej i Reymonta

pomiędzy ulicami Mickiewicza, Kościuszki, Orzeszkowej i Reymonta

**ROZSTRZYGNIĘCIE O SPOSOBIE REALIZACJI, ZAPISANYCH W PLANIE, INWESTYCJI Z ZAKRESU
INFRASTRUKTURY TECHNICZNEJ, KTÓRE NALEŻĄ DO ZADAŃ WŁASNYCH GMINY ORAZ ZASADACH ICH
FINANSOWANIA, ZGODNIE Z ZASADAMI O FINANSACH PUBLICZNYCH**

Na podstawie art. 20, ust. 1 ustawy z 27 marca 2003 r. o planowaniu i zagospodarowaniu przestrzennym (Dz. U. Nr 80, poz. 717), art. 7 ust. 1, pkt 2 i 3 ustawy z 8 marca 1990 r. o samorządzie gminnym (Dz. U. z 2001 r. Nr 142, poz. 1591, z 2002 r. Nr 23, poz. 220, Nr 62, poz. 558, Nr 113, poz. 984 i Nr 214, poz. 1806, z 2003 r. Nr 80, poz. 717) i art. 111, ust. 2, pkt 1 ustawy z 26 listopada 1998 r. o finansach publicznych (Dz. U. z 2003 r. Nr 15, poz. 148, Nr 45, poz. 391 i Nr 65, poz. 594) Rada Miejska w Korszach rozstrzyga, co następuje:

Na terenie opracowania nie przewiduje się zadań własnych Gminy z zakresu infrastruktury technicznej.

Załącznik Nr 4
do uchwały Nr XIV/82/07
Rady Miejskiej w Korszach
z dnia 30 października 2007 r.
w sprawie Miejscowego Planu Zagospodarowania
Przestrzennego miasta Korsze we fragmencie
terenu położonego pomiędzy ulicami Mickiewicza
Kościuszki, Orzeszkowej i Reymonta

Dotyczy: stwierdzenia zgodności miejscowego planu zagospodarowania przestrzennego miasta Korsze we fragmencie terenu położonego pomiędzy ulicami Mickiewicza, Kościuszki, Orzeszkowej i Reymonta w związku z art. 20, ust. 1 ustawy z 27 marca 2003 r. o planowaniu i zagospodarowaniu przestrzennym (Dz. U. z 2003 r. Nr 80, poz. 717).

Stwierdzam zgodność miejscowego planu zagospodarowania przestrzennego ze Studium Uwarunkowań i Kierunków Zagospodarowania Przestrzennego miasta Korsze zatwierdzonego uchwałą Nr XXX/182/05 Rady Miejskiej w Korszach z dnia 29 kwietnia 2005 r. w sprawie uchwalenia studium uwarunkowań i kierunków zagospodarowania przestrzennego gminy i miasta Korsze.

2534

UCHWAŁA Nr VI/48/07

Rady Gminy Markusy

z dnia 30 października 2007 r.

w sprawie określenia wysokości stawek podatku od środków transportowych.

Na podstawie art. 18 ust. 2 pkt 8 ustawy z dnia 8 marca 1990 r. o samorządzie gminnym (tekst jedn.: Dz. U. z 2001 r. Nr 142, poz. 1591 z późn. zm.) oraz art. 10 ustawy z dnia 12 stycznia 1991 roku o podatkach i opłatach lokalnych (tekst jedn.: Dz. U. z 2006 r. Nr 121, poz. 844 z późn. zm.) Rada Gminy Markusy uchwała, co następuje:

§ 1. Określa się wysokość stawek podatku od środków transportowych jak niżej:

1) od samochodu ciężarowego o dopuszczalnej masie całkowitej pojazdu:

- a) powyżej 3,5 tony do 5,5 tony włącznie - 500,00 zł,
- b) powyżej 5,5 tony do 9 ton włącznie - 700,00 zł,
- c) powyżej 9 ton i poniżej 12 ton - 900,00 zł;

2) od samochodu ciężarowego o dopuszczalnej masie całkowitej równej lub wyższej niż 12 ton, w zależności od liczby osi, dopuszczalnej masy całkowitej pojazdu i rodzaju zawieszenia:

Liczba osi i dopuszczalna masa całkowita (w tonach)		Stawka podatku (w złotych)	
Nie mniej niż	Mniej niż	Oś jezdna (osie jezdne) z zawieszeniem pneumatycznym lub zawieszeniem uznanym za równoważne	Inne systemy zawieszania osi jezdnych
1	2	3	4
Dwie osie			
12	13	900,00	1.200,00
13	14	1.000,00	1.300,00
14	15	1.100,00	1.400,00
15		1.200,00	1.500,00
Trzy osie			
12	17	1.200,00	1.500,00
17	19	1.300,00	1.600,00
19	21	1.400,00	1.700,00
21	23	1.500,00	1.800,00
23	25	1.600,00	1.900,00
25		1.800,00	2.000,00
Cztery osie i więcej			
12	25	1.500,00	1.900,00
25	27	1.700,00	2.100,00
27	29	1.900,00	2.300,00
29	31	2.100,00	2.300,00
31		2.200,00	2.300,00

3) od ciągnika siodłowego lub balastowego przystosowanego do używania łącznie z naczepą lub z przyczepą o dopuszczalnej masie całkowitej zespołu pojazdów:

- a) od 3,5 tony i poniżej 5 ton - 600,00 zł,
- b) od 5 ton do 7 ton - 800,00 zł,*
- c) od 7 ton i do poniżej 12 ton - 1.000,00 zł.*

4) od ciągnika siodłowego lub balastowego przystosowanego do używania łącznie z naczepą lub przyczepą o dopuszczalnej masie całkowitej zespołu pojazdów równej lub wyższej niż 12 ton, w zależności od liczby osi, dopuszczalnej masy całkowitej pojazdu i rodzaju zawieszenia:

Liczba osi i dopuszczalna masa całkowita zespołu pojazdów: ciągnik siodłowy + naczepa, ciągnik balastowy + przyczepa (w tonach)		Stawka podatku (w złotych)	
Nie mniej niż	Mniej niż	Oś jezdna (osie jezdne) z zawieszeniem pneumatycznym lub zawieszeniem uznanym za równoważne	Inne systemy zawieszania osi jezdnych
1	2	3	4
Dwie osie			
12	18	1.000,00	1.200,00
18	25	1.200,00	1.500,00
25	31	1.400,00	1.800,00
31		1.600,00	1.800,00
Trzy osie i więcej			
12	40	1.500,00	1.800,00
40		1.800,00	2.300,00

5) od przyczepy lub naczepy, z wyjątkiem związanych wyłącznie z działalnością rolniczą prowadzoną przez podatnika podatku rolnego, które łącznie z pojazdem silnikowym posiadają dopuszczalną masę całkowitą:

- a) od 7 ton do 9 ton - 600,00 zł,*
- b) od 9 ton i poniżej 12 ton - 800,00 zł.*

6) od przyczepy i naczepy, z wyjątkiem związanych wyłącznie z działalnością rolniczą prowadzoną przez podatnika podatku rolnego, które łącznie z pojazdem silnikowym posiadają dopuszczalną masę całkowitą równą lub wyższą niż 12 ton:

Liczba osi i dopuszczalna masa całkowita zespołu pojazdów: naczepa / przyczepa + pojazd silnikowy (w tonach)		Stawka podatku (w złotych)	
Nie mniej niż	Mniej niż	Oś jezdna (osie jezdne) z zawieszeniem pneumatycznym lub zawieszeniem uznanym za równoważne	Inne systemy zawieszania osi jezdnych
1	2	3	4
Jedna oś			
12	18	800,00 zł	1.000,00 zł
18	25	1.000,00 zł	1.200,00 zł
25		1.200,00 zł	1.400,00 zł
Dwie osie			
12	28	1.000,00 zł	1.200,00 zł
28	33	1.200,00 zł	1.300,00 zł
33	38	1.300,00 zł	1.400,00 zł
38		1.600,00 zł	1.800,00 zł
Trzy osie i więcej			
12	38	1.200,00 zł	1.400,00 zł
38		1.600,00 zł	1.600,00 zł

7) od autobusu, w zależności od liczby miejsc do siedzenia:

- a) mniejszej niż 15 miejsc - 400,00 zł,
- b) równej 15 miejsc i mniejszej niż 30 miejsc - 800,00 zł,
- c) równej lub wyższej niż 30 miejsc - 1.200,00 zł;

§ 2. Wykonanie uchwały powierza się Wójtowi Gminy Markusy.

§ 3. Traci moc uchwała Nr IX/53/05 Rady Gminy Markusy z dnia 12 grudnia 2005 r. w sprawie określenia wysokości stawek podatku od środków transportowych.

§ 4. Uchwała wchodzi w życie po upływie 14 dni od daty ogłoszenia w Dzienniku Urzędowym Województwa Warmińsko-Mazurskiego z mocą obowiązującą od dnia 1 stycznia 2008 roku.

Przewodniczący Rady Gminy
Józef Kujawa

* Kolegium Regionalnej Izby Obrachunkowej w Olsztynie stwierdziło nieważność
- uchwała Nr XXX/234/07 z dnia 15 listopada 2007 r.

2535

UCHWAŁA Nr VI/59/07 Rady Gminy w Markusach z dnia 30 października 2007 r.

w sprawie uchwalenia Statutu Gminnego Ośrodka Pomocy Społecznej w Markusach.

Na podstawie art. 18 ust. 2 pkt 9 lit. h, art. 40 ust. 2 pkt 2 i art. 41 ust. 1 ustawy z dnia 8 marca 1990 roku o samorządzie gminnym (Dz. U. z 2001 r. Nr 142, poz. 1591 z późn. zm.) Rada Gminy w Markusach uchwała, co następuje:

§ 1. Uchwała się Statut Gminnego Ośrodka Pomocy Społecznej w Markusach w brzmieniu stanowiącym załącznik do niniejszej uchwały.

§ 2. Traci moc uchwała Nr II/12/01 Rady Gminy Markusy z dnia 29 marca 2001 roku w sprawie uchwalenia Statutu Gminnego Ośrodka Pomocy Społecznej w Markusach.

§ 3. Uchwała wchodzi w życie po upływie 14 dni od daty jej ogłoszenia w Dzienniku Urzędowym Województwa Warmińsko-Mazurskiego.

Przewodniczący Rady Gminy
Józef Kujawa

Załącznik
do uchwały Nr VI/59/07
Rady Gminy w Markusach
z dnia 30 października 2007 r.

STATUT GMINNEGO OŚRODKA POMOCY SPOŁECZNEJ W MARKUSACH

Rozdział I. Postanowienia ogólne.

§ 1. 1. Gminny Ośrodek pomocy społecznej w Markusach, zwany dalej „Ośrodkiem”, jest jednostką organizacyjną gminy Markusy utworzoną do realizacji zadań z zakresu pomocy społecznej.

2. Ośrodek działa na podstawie:

- 1) ustawy z dnia 12 marca 2004 r. o pomocy społecznej (Dz. U. Nr 64, poz. 593 z późniejszymi zmianami),
- 2) ustawy z dnia 8 marca 1990 r. o samorządzie gminnym (tekst jednolity: Dz. U. z 2001 r. Nr 142, poz. 1591 z późniejszymi zmianami),

- 3) ustawy z dnia 26 listopada 1998 r. o finansach publicznych (Dz. U. Nr 15, poz. 148 z późniejszymi zmianami),
- 4) ustawy z dnia 29 września 1994 r. o rachunkowości (Dz. U. z 2002 r. Nr 76, poz. 694 ze zmianami),
- 5) niniejszego statutu,
- 6) innych przepisów prawnych nakładających obowiązki i uprawnienia na Ośrodek,
- 7) porozumień zawartych z organami administracji rządowej i innymi podmiotami w celu wykonywania innych zadań z zakresu pomocy społecznej.

§ 2. 1. Ośrodek działa na terenie gminy Markusy.

2. Gminny Ośrodek Pomocy Społecznej może używać skróconej nazwy GOPS.

3. Ośrodek jest jednostką organizacyjną gminy działającą w formie jednostki budżetowej.

4. Ośrodek może współdziałać z instytucjami i organizacjami wykonującymi zadania z zakresu pomocy społecznej także poza obszarem gminy.

5. Ośrodek realizuje:

- a) zadania własne gminy w zakresie pomocy społecznej,
- b) zadania pomocy społecznej zlecone gminie z zakresu administracji rządowej,
- c) zadania przekazane w drodze porozumienia z innymi podmiotami.

6. Ośrodek może zlecać w drodze umowy organizacjom społecznym, kościołom, związkom wyznaniowym, fundacjom, towarzyszeniom, pracodawcom oraz osobom fizycznym i prawnym zadania z zakresu pomocy społecznej oraz wspierać je finansowo.

7. Ośrodek może kierować wnioskami o ustalenie stopnia niepełnosprawności lub niezdolności do pracy do organów określonych odrębnymi przepisami.

8. Kierownik ośrodka pomocy społecznej może wytaczać na rzecz obywateli powództwa o roszczenia alimentacyjne. W postępowaniu przed sądem stosuje się odpowiednio przepisy o prokuraturze.

§ 3. 1. Kierownika Ośrodka zatrudnia Wójt Gminy Markusy,

2. Kierownik Ośrodka składa Radzie Gminy coroczne sprawozdanie z działalności Ośrodka oraz przedstawia potrzeby w zakresie pomocy społecznej.

3. Wójt udziela Kierownikowi Ośrodka upoważnienia do wydawania decyzji administracyjnych w sprawach z zakresu pomocy społecznej należących do właściwości gminy.

§ 4. 1. Ogólny nadzór nad bieżącą działalnością Ośrodka oraz nad realizacją zadań własnych gminy sprawuje Wójt Gminy Markusy.

2. W sprawach zleconych gminie z zakresu administracji rządowej nadzór nad działalnością Ośrodka sprawuje Wojewoda Warmińsko-Mazurski.

**ROZDZIAŁ II.
Zakres działania Ośrodka.**

§ 5. Do zadań Ośrodka z zakresu pomocy społecznej należy:

1. Realizacja zadań własnych o charakterze obowiązkowym.
2. Realizacja zadań własnych.
3. Realizacja zadań zleconych z zakresu administracji rządowej.

4. Prowadzenie Ponadlokalnej Świetlicy Środowiskowej.

**ROZDZIAŁ III
Organizacja Ośrodka**

§ 6. 1. Ośrodek jako gminna jednostka organizacyjna jest pracodawcą w rozumieniu art. 3 Kodeksu Pracy.

2. Czynności z zakresu prawa pracy w stosunku do pracowników Ośrodka wykonuje Kierownik Ośrodka.

3. Na czele Ośrodka stoi Kierownik Ośrodka, kieruje „Ośrodkiem”, odpowiada za jego działalność i reprezentuje go na zewnątrz.

4. W skład Ośrodka wchodzi następujące stanowiska pracy:

- Kierownik Ośrodka,
- Pracownicy Socjalni i Aspirant Pracy Socjalnej,
- Kierownik - wychowawca Ponadlokalnej Świetlicy Środowiskowej,
- Opiekunki domowe,
- Główny Księgowy.

5. W miarę potrzeb tworzone mogą być inne stanowiska pracy nie wymienione w pkt 4.

6. Organizację wewnętrzną i tryb funkcjonowania Ośrodka określa Kierownik w formie regulaminów i zarządzeń wewnętrznych.

7. Kierownik podejmuje decyzje administracyjne z zakresu pomocy społecznej na podstawie upoważnienia Wójta Gminy Markusy. Na wniosek Kierownika Ośrodka Wójt Gminy może upoważnić inną osobę do podejmowania decyzji w indywidualnych sprawach z zakresu pomocy społecznej.

8. Zasady działalności finansowej Ośrodka regulują przepisy ustawy o pomocy społecznej oraz ustawa o finansach publicznych.

9. Ośrodek posiada odrębny rachunek bankowy. Dysponentami rachunku są Kierownik i Główny Księgowy. Kierownik może upoważnić do dysponowania rachunkiem podczas jego nieobecności lub nieobecności Głównego Księgowego także innego pracownika Ośrodka.

10. Ośrodek prowadzi działalność na podstawie rocznego planu finansowego zatwierdzonego przez Radę Gminy Markusy.

11. Kontrolę prawidłowości rozliczeń Ośrodka z budżetem gminy przeprowadza Wójt Gminy.

12. Ośrodek prowadzi rachunkowość w oparciu o obowiązujące przepisy prawne oraz sporządza na ich podstawie sprawozdawczość finansową.

**ROZDZIAŁ IV
Postanowienia końcowe.**

§ 7. 1. Zmiany niniejszego statutu dokonuje Rada Gminy w Markusach.

2. Traci moc dotychczasowy statut Ośrodka z dnia 29 marca 2001 roku.

2536

UCHWAŁA Nr XI/85/07 Rady Miejskiej w Suszu z dnia 15 listopada 2007 r.

w sprawie zmiany uchwały Nr VIII/58/03 Rady Miejskiej w Suszu z dnia 4 września 2003 r. w sprawie określenia zasad nabycia, zbycia i obciążenia nieruchomości gruntowych oraz ich wydzierżawiania lub najmu na okres dłuższy niż trzy lata.

Na podstawie art. 18 ust. 2 pkt 9 lit. „a” ustawy z 8 marca 1990 r. o samorządzie gminnym (jednolity tekst Dz. U. z 2001 r., Nr 142, poz. 1591; z 2002 r. Nr 23, poz. 220, Nr 62, poz. 558, Nr 113, poz. 984, Nr 214, poz. 1806, Nr 153, poz. 1271, Nr 214, poz. 1806; z 2003 r. Nr 80, poz. 717, Nr 162, poz. 1568; z 2004 r. Nr 102, poz. 1055, Nr 116, poz. 1203; z 2005 r. Nr 172, poz. 1441, Nr 175, poz. 1457; z 2006 r. Nr 17, poz. 128, Nr 181, poz. 1337; z 2007 r. Nr 48, poz. 327, Nr 138, poz. 974, Nr 173, poz. 1218) Rada Miejska w Suszu uchwała, co następuje:

§ 1. W załączniku do uchwały Nr VIII/58/03 Rady Miejskiej w Suszu z dnia 04.09.2007 r. w sprawie określenia za zasad nabycia, zbycia i obciążania nieruchomości gruntowych oraz ich wydzierżawiania lub najmu na okres dłuższy niż trzy lata w pkt 8 dodaje się zdanie drugie w brzmieniu:

„Opinia Komisji Budownictwa, Gospodarki Komunalnej i Mieszkaniowej, Ochrony Środowiska jest wymagana również w przypadku, gdy po umowie zawartej na czas oznaczony do 3 lat strony zawierają kolejne umowy, których przedmiotem jest ta sama nieruchomość.”

§ 2. Uchwała podlega ogłoszeniu w Dzienniku Urzędowym Województwa Warmińsko-Mazurskiego oraz na tablicy ogłoszeń Urzędu Gminy i Miasta.

§ 3. Uchwała wchodzi w życie po upływie 14 dni od dnia ogłoszenia w Dzienniku Urzędowym Województwa Warmińsko-Mazurskiego.

Przewodniczący Rady
Zenon Sugalski

2537

UCHWAŁA Nr XV/71/07 Rady Gminy Prostki z dnia 22 listopada 2007 r.

w sprawie zmiany uchwały Nr XX/97/04 Rady Gminy Prostki z dnia 19 stycznia 2004 r. w sprawie zasad tworzenia oraz gospodarowania zasobem nieruchomości stanowiących własność Gminy Prostki.

Na podstawie art. 13 ust. 1 i 2, art. 14, art. 34, art. 37 ust. 3 i 4, art. 68 ust. 1 i 2 art. 70 ust. 4 ustawy z dnia 21 sierpnia 1997 r. o gospodarce nieruchomościami (t.j. Dz. U. z 2004 r. Nr 261, poz. 2603 z późn. zmianami) oraz art. 18 ust. 2 pkt 9 lit. a) art. 40 ust. 2 pkt 3 i art. 42 ustawy z dnia 8 marca 1990 r. o samorządzie gminnym (t.j. z 2001 r. Dz. U. Nr 142, poz. 1591 z późn. zmianami) Rada Gminy Prostki uchwała, co następuje:

§ 1. Zmienia się uchwałę Nr XX/97/04 Rady Gminy Prostki z dnia 19 stycznia 2004 r. w sprawie zasad tworzenia oraz gospodarowania zasobem nieruchomości stanowiących własność Gminy Prostki (Dz. Urz. Woj. Warm.-Maz., Nr 26, poz. 349) w sposób następujący:

1) w załączniku Nr 1 do uchwały Nr XX/97/04 Rady Gminy Prostki z dnia 19 stycznia 2004 r. w Rozdziale V dodaje się pkt 5 w brzmieniu:

„5. Zwalnia się z obowiązku przeprowadzania przetargu na najem lokali użytkowych oraz budynków użytkowych na okres powyżej 3 lat lub na czas nieoznaczony zawieranych z osobami fizycznymi i prawnymi w celu prowadzenia zadań własnych gminy powierzonych na podstawie porozumień.”

2) w załączniku Nr 1 do uchwały Nr XX/97/04 Rady Gminy Prostki z dnia 19 stycznia 2004 r. po rozdziale VII dodaje się rozdział VIII w brzmieniu:

„VIII UŻYCZANIE NIERUCHOMOŚCI

1. Wyraża się zgodę na użyczenie nieruchomości stanowiących własność Gminy Prostki na okres dłuższy niż 3 lat lecz nie dłuższy niż 10 lat.

2. Użyczenie nieruchomości stanowiących gminny zasób nieruchomości na okres dłuższy niż 3 lata nastąpić może na rzecz osób fizycznych i prawnych w celu prowadzenia zadań własnych gminy powierzonych na podstawie porozumień.

3. Użyczenie nieruchomości na okres dłuższy niż 3 lata nastąpić może na rzecz stowarzyszeń w celu prowadzenia niezarobkowej działalności statutowej.”

§ 2. Wykonanie uchwały powierza się Wójtowi Gminy Prostki.

§ 3. Uchwała wchodzi w życie po upływie 14 dni od daty ogłoszenia w Dzienniku Urzędowym Województwa Warmińsko-Mazurskiego.

Przewodniczący Rady Gminy Prostki
Henryk Strojceki

2538

UCHWAŁA Nr XVIII/122/07

Rady Miejskiej w Barczewie

z dnia 26 listopada 2007 r.

w sprawie zmiany uchwały Nr XI/90/03 Rady Miejskiej w Barczewie z dnia 11 lipca 2003 r. w sprawie określania zasad stosowania bonifikat przy bezprzetargowej sprzedaży lokali mieszkalnych i stosowania umownych stawek oprocentowania.

Na podstawie art. 68 ust. 1 pkt 7 i ust. 1 a ustawy z dnia 21 sierpnia 1997 roku o gospodarce nieruchomościami (T. jedn. Dz. U z 2004 r. Nr 261, poz. 2603, Nr 281, poz. 2782, z 2005 r. Nr 130, poz. 1087, Nr 169, poz. 1420, Nr 175, poz. 1459, z 2006 r. Nr 64, poz. 456, Nr 104, poz. 708, Nr 220, poz. 1600 i 1601, z 2007 r. Nr 173, poz. 1218) Rada Miejska w Barczewie uchwala, co następuje:

§ 1. Zmienia się § 1 ust. 1 pkt 1 uchwały Nr XI/90/03 Rady Miejskiej w Barczewie z dnia 11 lipca 2003 r. w sprawie określania zasad stosowania bonifikat przy bezprzetargowej sprzedaży lokali mieszkalnych i stosowania umownych stawek oprocentowania, w ten sposób, że otrzymuje on brzmienie:

„1. Sprzedaż lokali mieszkalnych na rzecz najemców korzystających z pierwszeństwa w ich nabywaniu, może być dokonywana na następujących zasadach:

1) W przypadku gdy najemca wpłaca w całości cenę sprzedaży lokalu mieszkalnego, udziela się bonifikaty w wysokości 95% ceny lokalu, w tym ceny udziału w prawie własności gruntu lub, w przypadku gdy udział obejmuje prawo użytkowania wieczystego, pierwszej opłaty z tego tytułu. Bonifikatę tę stosuje się także do nieruchomości zabudowanej budynkiem jednolokalowym mieszkalnym wraz z pomieszczeniami przynależnymi i innymi urządzeniami znajdującymi się na tej nieruchomości.”.

§ 2. Wykonanie uchwały powierza się Burmistrzowi Barczewa.

§ 3. Uchwała wchodzi w życie po upływie 14 dni od daty jej ogłoszenia w Dzienniku Urzędowym Województwa Warmińsko-Mazurskiego.

Przewodniczący Rady Miejskiej w Barczewie
Elżbieta Zacharewicz

2539

UCHWAŁA Nr XVIII/130/07

Rady Miejskiej w Barczewie

z dnia 26 listopada 2007 r.

w sprawie przyjęcia regulaminu określającego tryb oraz szczegółowe zasady i warunki przyznawania świadczeń ze środków na pomoc zdrowotną dla nauczycieli zwany dalej Funduszem Zdrowotnym.

Na podstawie art. 18 ust. 2 pkt 15 ustawy z dnia 8 marca 1990 roku o samorządzie gminnym (tekst jednolity: Dz. U. z 2001 r. Nr 142, poz. 1519, zm. Dz. U z 2002 Nr 23, poz. 220, Nr 62, poz. 558, Nr 113, poz. 984, Nr 153, poz. 1271, Nr 214, poz. 1806, Dz. U. z 2003 r. Nr 80, poz. 717, Nr 162, poz. 1568, Dz. U. z 2004 r. Nr 102, poz. 1055, Nr 116, poz. 1203, Dz. U. z 2005 r. Nr 172, poz. 1441, Nr 175, poz. 1457 Dz. U. z 2006 r. Nr 17, poz. 128, Nr 181, poz. 1337, Dz. U. z 2007 r. Nr 48, poz. 327, Nr 138, poz. 974, Nr 137, poz. 1218) w związku z art. 72 ust. 1 ustawy z dnia 26 stycznia 1982 r. - Karta Nauczyciela (tekst jednolity: Dz. U. z 2006 r. Nr 97, poz. 674, zm. Dz. U. Nr 170, poz. 1218, Nr 220, poz. 1600, Dz. U. z 2007r. Nr 17, poz. 95, Nr 80, poz. 542, Nr 158, poz. 1103, Nr 102, poz. 689, Nr 176, poz. 1238) Rada Miejska w Barczewie uchwala, co następuje

§ 1. Ustala się dla szkół i placówek oświatowo-wychowawczych, prowadzonych przez Gminę Barczewo „Regulamin określający tryb oraz szczegółowe zasady i warunki przyznawania świadczeń ze środków na pomoc

zdrowotną dla nauczycieli zwany dalej Funduszem Zdrowotnym”, w brzmieniu stanowiącym załącznik do niniejszej uchwały.

§ 2. Wykonanie uchwały powierza się Burmistrzowi Miasta Barczewa.

§ 3. Traci moc uchwała Nr XLI/253/05 Rady Miejskiej w Barczewie z dnia 7 listopada 2005 r. w sprawie określenia wysokości środków finansowych przeznaczonych na pomoc zdrowotną dla nauczycieli szkół i przedszkoli prowadzonych przez Gminę Barczewo korzystających z opieki zdrowotnej.

§ 4. Uchwała wchodzi w życie po upływie 14 dni od dnia ogłoszenia w Dzienniku Urzędowym Województwa Warmińsko-Mazurskiego z mocą obowiązującą 1 stycznia 2008 r.

Przewodniczący Rady Miejskiej
Elżbieta Zacharewicz

Załącznik
do uchwały Nr XVIII/130/07
Rady Miejskiej w Barczewie
z dnia 26 listopada 2007 r.

**REGULAMIN
OKREŚLAJĄCY TRYB ORAZ SZCZEGÓLWE ZASADY I WARUNKI PRYZNAWANIA ŚWIADCZEŃ ZE ŚRODKÓW
NA POMOC ZDROWOTNĄ DLA NAUCZYCIELI ZWANY DALEJ FUNDUSZEM ZDROWOTNYM**

§ 1. Regulamin określa:

1. Zasady tworzenia Funduszu Zdrowotnego.
2. Osoby uprawnione do korzystania z Funduszu Zdrowotnego.
3. Tryb powołania i zadania komisji do spraw gospodarowania środkami Funduszu Zdrowotnego zwanej dalej Komisją Zdrowotną.
4. Wzór wniosku do Komisji Zdrowotnej stanowiący załącznik do niniejszego regulaminu.

§ 2. Ilekroć w Regulaminie jest mowa bez bliższego określenia o:

- 1) szkole - należy przez to rozumieć szkołę lub placówkę, dla których organem prowadzącym jest Gmina Barczewo,
- 2) dyrektorze - należy przez to rozumieć dyrektora jednostki, o której mowa w pkt 1,
- 3) nauczycielu - należy przez to rozumieć nauczycieli zatrudnionych w jednostkach, o których mowa w pkt 1.

§ 3. 1. Wysokość środków finansowych tworzących Fundusz Zdrowotny, ustalana jest na każdy rok budżetowy w planach finansowych szkół w wysokości 0,2% rocznej planowanej kwoty na wynagrodzenia osobowe nauczycieli.

2. Wysokość środków nie podlega zmianom w ciągu roku.

3. Środkami, o których mowa w pkt 1 zarządza dyrektor szkoły.

4. Pomoc z Funduszu Zdrowotnego udzielana jest nauczycielowi w formie pieniężnej zapomogi nie częściej niż raz w danym roku kalendarzowym. W szczególnie uzasadnionych przypadkach pomoc może być przyznana powtórnie w danym w roku kalendarzowym.

5. Środki, o których mowa w pkt 1 dzielone są proporcjonalnie na każde półrocze. Niewykorzystane środki w pierwszym półroczu przechodzą na drugie półrocze.

6. Środki finansowe nie wykorzystane w danym roku kalendarzowym nie przechodzą na rok następny.

§ 4. Osobami uprawnionymi do korzystania z Funduszu Zdrowotnego są:

- a) nauczyciele zatrudnieni w szkołach,

- b) nauczyciele emeryci i renciści, uprawnieni do korzystania w tych szkołach z zakładowego funduszu świadczeń socjalnych.

§ 5. 1. Z Funduszu Zdrowotnego mogą korzystać osoby, które spełniają j jeden z poniższych warunków:

- a) przewlekła choroba lub gdy przebieg choroby jest bardzo ciężki,
- b) leczenie szpitalne z koniecznością dalszego leczenia w domu lub sanatoryjnego,
- c) długotrwałe leczenie specjalistyczne,
- d) konieczność zakupu szkielek korekcyjnych,
- e) konieczność skorzystania z usług z zakresu protetyki dentystycznej,
- f) zakup sprzętu medycznego, aparatu słuchowego lub innego sprzętu ortopedycznego niezbędnego w rehabilitacji,
- g) korzystanie z dodatkowej opieki zdrowotnej opiekuna czy pielęgniarstwa.

2. Wysokość przyznanej zapomogi uzależniona jest od:

- a) rodzaju i przebiegu choroby,
- b) wysokości poniesionych przez nauczyciela kosztów leczenia,
- c) wysokości dochodu, przypadającego na jednego członka rodziny.

3. Świadczenia z Funduszu Zdrowotnego mają charakter bezzwrotny.

§ 6. 1. Warunkiem przyznania zapomogi jest złożenie przez nauczyciela wniosku do dyrektora macierzystej szkoły, na druku stanowiącym załącznik do regulaminu.

2. Do wniosku należy dołączyć:

- a) aktualne zaświadczenie lekarskie o chorobie nauczyciela,
- b) dokumenty potwierdzające poniesione koszty leczenia, zakupu sprzętu medycznego lub rehabilitacyjnego,
- c) oświadczenie o dochodzie (netto) na jednego członka rodziny - przeciętny miesięczny dochód na jednego członka rodziny pozostającego we wspólnym gospodarstwie domowym ze wszystkich źródeł przychodu osiągniętych w kwartale bezpośrednio poprzedzającym miesiąc złożenia wniosku.

3. Przy rozpatrywaniu przez komisję wniosków należy brać pod uwagę nie tylko udokumentowane koszty leczenia, ale również całokształt okoliczności wpływających na sytuację materialną (przewlekła choroba, konieczność dalszego leczenia w domu, stosowanie specjalistycznej diety, zapewnienie dodatkowej opieki dla chorego, itp.)

4. Wniosek o przyznanie zapomogi składa się w dwóch terminach: do 31 maja i do 30 listopada każdego roku.

5. Z wnioskiem o przyznanie zapomogi dla nauczyciela może wystąpić również dyrektor szkoły, rada pedagogiczna, przedstawiciel związków zawodowych, opiekun, jeżeli nauczyciel nie jest zdolny osobiście do podejmowania czynności w tym zakresie.

§ 7. 1. W celu racjonalnego i jawnego gospodarowania Funduszem Zdrowotnym dyrektor szkoły powołuje Komisję Zdrowotną w składzie:

a) 2-3 nauczycieli ze szkoły, wskazanych przez radę pedagogiczną danej szkoły,

b) po jednym przedstawicielu organizacji związkowych działających w szkole.

2. Dyrektor spośród członków Komisji Zdrowotnej powołuje jej przewodniczącego.

3. Do zadań Komisji Zdrowotnej należy opiniowanie wniosków o przyznanie pomocy finansowej wraz z propozycją wysokości przyznanej zapomogi.

4. Wnioski są ewidencjonowane w rejestrze.

5. Rozpatrywanie wniosków odbywa się raz na pół roku. W uzasadnionych przypadkach posiedzenia Komisji Zdrowotnej mogą odbywać się częściej.

6. Opinie Komisji Zdrowotnej podejmowane są zwykłą większością głosów, przy udziale co najmniej połowy członków Komisji. W przypadku równej liczby głosów rozstrzyga głos przewodniczącego.

7. Członkowie Komisji Zdrowotnej składają oświadczenia o ochronie danych osobowych osób ubiegających się o przyznanie zapomogi.

8. Z posiedzenia Komisji Zdrowotnej sporządzany jest protokół, uwzględniający w szczególności wyniki pracy Komisji, propozycję przyznanej kwoty zapomogi, uzasadnienie nie przyznania zapomogi oraz podpisy członków Komisji Zdrowotnej.

9. Ostateczną decyzję o przyznaniu zapomogi podejmuje dyrektor szkoły.

§ 8. Wypłat przyznanych zapomóg dokonuje się poprzez przekazanie środków na wskazane przez zainteresowanego konto bankowe lub w przypadku jego braku do rąk własnych zainteresowanego lub osób przez niego upoważnionych, na podstawie protokołu przekazanego przez Komisję Zdrowotną i zaakceptowanego przez dyrektora.

Załącznik
do Regulaminu

WNIOSEK do Komisji Zdrowotnej o przyznanie zapomogi z Funduszu Zdrowotnego

Część I

1. Imię i nazwisko wnioskodawcy

.....
2. Adres zamieszkania, telefon

.....
Proszę o udzielenie mi zapomogi z Funduszu Zdrowotnego z powodu:

Część II

Oświadczam, że w ostatnich trzech miesiącach moja rodzina uzyskała dochody w podanych niżej wysokościach:

1. Dochód wnioskodawcy

2. Dochód współmałżonka i członków rodziny pozostających we wspólnym gospodarstwie domowym

3. Razem dochód z 3 miesięcy

4. Przeciętny miesięczny dochód na 1 osobę w rodzinie

Oświadczam, że z powyższego dochodu poza mną utrzymują się następujące osoby:

- a)
- b)
- c)
- d)
- e)

Oświadczam, że z tej formy pomocy korzystałem/am w roku

Prawidłowość wyżej przedstawionych danych potwierdzam własnoręcznym podpisem, świadomy/a odpowiedzialności regulaminowej i karnej (art. 247 § 1 kk). Jednocześnie wyrażam zgodę na gromadzenie, przetwarzanie i przekazywanie moim danych osobowych na potrzeby Funduszu Zdrowotnego (zgodnie z Ustawą z dnia 29 sierpnia 1997 r. o ochronie danych osobowych - tj. Dz. U. z 2002 r. Nr 101, poz. 926 z poz. zm.)

W załączeniu do wniosku przedkładam:

- 1.
- 2.
- 3.
- 4.
- 5.

.....
(miejscowość, dnia)

.....
(podpis wnioskodawcy)

Część III

Adnotacja Komisji zdrowotnej o przyznaniu/nie przyznaniu zapomogi:

- 1. Ocena wymogów formalnych wniosku: spełnia/nie spełnia
- 2. Po rozpatrzeniu wniosku Komisja Zdrowotna proponuje przyznać zapomogę w wysokości
słownie złotych

Nie przyznaje się zapomogi (uzasadnienie)
.....
.....

..... dnia.....

Podpisy członków Komisji Zdrowotnej

Zatwierdzam do wypłaty

- 1.
- 2.
- 3.

.....

2540

UCHWAŁA Nr XIII/85/07 Rady Miejskiej w Tolkmicku z dnia 27 listopada 2007 r.

w sprawie przyjęcia Statutu Miejsko-Gminnego Ośrodka Kultury w Tolkmicku.

Na podstawie art. 40 ust. 2 pkt 2 ustawy z dnia 8 marca 1990 roku o samorządzie gminnym (Dz. U. z 2001 r. Nr 142, poz. 1591; z 2002 r. Nr 23, poz. 220, Nr 62, poz. 558, Nr 113, poz. 984, Nr 153, poz. 1271, Nr 214, poz. 1806; z 2003 r. Nr 80, poz. 717, Nr 162, poz. 1568; z 2004 r. Nr 102, poz. 1055, Nr 116, poz. 1203; z 2005 r. Nr 172, poz. 1441, Nr 175, poz. 1457; z 2006 r. Nr 17, poz. 128, Nr 181, poz. 1337, z 2007 r. Nr 48, poz. 327 i Nr 138, poz. 974) uchwała się, co następuje:

§ 1 Przyjmuje się Statut Miejsko-Gminnego Ośrodka Kultury w Tolkmicku w brzmieniu stanowiącym załącznik Nr 1 do niniejszej uchwały.

§ 2. Traci moc uchwała Nr XXX/189/05 Rady Miejskiej w Tolkmicku z dnia 30 maja 2005 roku w sprawie nadania statutu Miejsko-Gminnemu Ośrodkowi Kultury w Tolkmicku.

§ 3. Uchwała wchodzi w życie po upływie 14 dni od dnia ogłoszenia w Dzienniku Urzędowym Województwa Warmińsko-Mazurskiego.

Przewodniczący Rady Miejskiej
Dorota Chamczyk

Załącznik Nr 1
do uchwały Nr XIII/85/07
Rady Miejskiej w Tolkmicku
z dnia 27 listopada 2007 r.

Statut Miejsko-Gminnego Ośrodka Kultury w Tolkmicku

ROZDZIAŁ I POSTANOWIENIA OGÓLNE

§ 1. Miejsko-Gminny Ośrodek Kultury w Tolkmicku, zwany dalej "Ośrodkiem Kultury" – jest Instytucją Kultury, działającą na podstawie:

1. Ustawy z dnia 25 października 1991 r. o organizowaniu i prowadzeniu działalności kulturalnej (Dz. U. z 2001 r. Nr 13, poz. 123 z późniejszymi zmianami).

2. Rozporządzenia Ministra Kultury i Sztuki z dnia 23 kwietnia 1999 r. w sprawie zasad wynagradzania pracowników zatrudnionych w instytucjach kultury prowadzących w szczególności działalność w zakresie upowszechniania kultury (Dz. U. z 1999 r. Nr 45, poz. 446 z późniejszymi zmianami).

3. Rozporządzenia Ministra Kultury i Sztuki z dnia 9 marca 1999 r. w sprawie wymagań kwalifikacyjnych wymagań kwalifikacyjnych i trybu stwierdzania kwalifikacji uprawniających do zajmowania określonych stanowisk w niektórych instytucjach kultury, dla których organizatorem jest administracja rządowa lub jednostki samorządu terytorialnego (Dz. U. z 1999 r. Nr 26, poz. 234 z późniejszymi zmianami).

4. Ustawy z dnia 8 marca 1990 r. o samorządzie gminnym (Dz. U. z 2001 r. Nr 142, poz. 1591 z późniejszymi zmianami).

5. Ustawy z dnia 30 czerwca 2005 r., o finansach publicznych (t.j. z 2005 r., Dz. U. Nr 249, poz. 2104 ze zmianami).

§ 2. Ośrodek Kultury jest jednostką organizacyjną posiadającą osobowość prawną, której organizatorem jest Miasto i Gmina Tolkmicko zwany dalej organizator.

§ 3. 1. Organizator zapewnia Ośrodkowi Kultury środki finansowe niezbędne do prowadzenia działalności i rozwoju oraz utrzymania obiektów, w którym ta działalność jest prowadzona.

2. Rada Miejska w Tolkmicku sprawuje mecenat nad działalnością kulturalną, polegający na wspieraniu i promocji twórczości, edukacji i oświaty kulturalnej, działań i inicjatyw kulturalnych oraz ochronie dziedzictwa kultury.

§ 4. 1. Terenem działania Ośrodka Kultury jest Miasto i Gmina Tolkmicko, siedzibą instytucji jest miasto Tolkmicko.

2. Ośrodek Kultury używa pieczętki podłużnej z napisem:

„Miejsko-Gminny Ośrodek Kultury
82-340 Tolkmicko
ul. Świętojańska 1”

ROZDZIAŁ II CEL I ZADANIA

§ 5. Ośrodek Kultury służy realizacji zadań gminy w zakresie upowszechniania kultury opartej na wartościach uniwersalnych zgodnie z zapotrzebowaniem społecznym mieszkańców Miasta i Gminy oraz ożywiania lokalnych i regionalnych tradycji kulturowych.

§ 6. 1. Ośrodek Kultury prowadzi wielokierunkową działalność na podstawie własnego planu uwzględniającego:

- Różnorodne aspekty aktywności kulturalnej mieszkańców Miasta i Gminy.
- Pełną autonomię inicjatyw indywidualnych i zespołowych w dziedzinie kultury.
- Wszechstronną pomoc i równość w rozwijaniu prezentacji publicznej swojego dorobku wszystkim podmiotom, działającym aktywnie w sferze kultury.

§ 7. Do podstawowych zadań Ośrodka Kultury należy:

1. Krzewienie kultury wśród mieszkańców miasta i gminy ze szczególnym uwzględnieniem dzieci i młodzieży.
2. Rozpoznawanie i koordynacja inicjatyw kulturalnych.
2. Organizowanie zespołowego uczestnictwa w imprezach kulturalnych.
3. Prowadzenie informacji kulturalnej na terenie gminy.
4. Prowadzenie Gminnego Centrum Informacji oraz Informacji Turystycznej.
5. Opieka nad sekcjami zainteresowań dla mieszkańców.

§ 8. Ośrodek Kultury swoje zadania realizuje poprzez:

1. Zespołowe uczestnictwo w pracach kulturalnych.
2. Organizację imprez rozrywkowych.
3. Organizowanie różnorodnych form edukacji kulturalnej.
4. Świadczenie usług kulturalnych.
5. Współpracę z innymi instytucjami kultury, placówkami oświatowymi i innymi.

§ 9. Ośrodek Kultury prowadzi swoją działalność na podstawie własnego planu rocznego opracowanego zgodnie z możliwościami finansowymi organizatora na dany rok kalendarzowy.

ROZDZIAŁ III ORGANIZACJA I ZARZĄDZANIE

§ 10. Ośrodek Kultury swą statutową działalność prowadzi w oparciu o Miejsko-Gminny Ośrodek Kultury w Tolkmicku przy ul. Świętojańskiej 1 oraz w świetlicach-placówkach kulturalnych na terenie gminy, które przekazane zostały przez Gminę Tolkmicko do nieodpłatnego użytkowania.

§ 11. Organizację wewnętrzną Ośrodka Kultury określa regulamin organizacyjny nadany przez dyrektora instytucji.

§ 12. Ośrodkiem Kultury kieruje dyrektor i reprezentuje go na zewnątrz:

1. Dyrektora wyłania w drodze konkursu i zatrudnia Burmistrz Tolkmicka.
2. W Ośrodku Kultury zatrudniony jest główny księgowy oraz mogą być zatrudnieni pracownicy specjaliści z różnych dziedzin związani z działalnością

Ośrodka Kultury, działalnością Gminnego Centrum Informacji, Informacji Turystycznej.

3. Pracowników Ośrodka Kultury zatrudnia i zwalnia dyrektor instytucji.

§ 13. Szczegółowy zakres czynności poszczególnych pracowników i tryb załatwiania powierzonych im spraw ustala dyrektor Ośrodka Kultury w oparciu o Regulamin Organizacyjny i Regulamin Pracy Miejsko-Gminnego Ośrodka Kultury – nadawany przez dyrektora.

§ 14. 1. Pracownicy Ośrodka Kultury winni posiadać odpowiednie do zajmowanych stanowisk kwalifikacje, zgodnie z obowiązującymi przepisami.

2. Wynagrodzenie Dyrektora Ośrodka Kultury ustala Burmistrz Tolkmicka.

3. Wynagrodzenia pracowników Ośrodka Kultury ustalone są przez Dyrektora na podstawie obowiązujących przepisów i Regulaminu wynagrodzenia.

4. Regulamin wynagrodzenia pracowników Ośrodka Kultury opracowuje i zatwierdza Dyrektor.

ROZDZIAŁ IV GOSPODARKA FINANSOWA

§ 15. 1. Ośrodek Kultury prowadzi samodzielną gospodarkę przydzieloną i nabytą częścią mienia, oraz prowadzi samodzielnie gospodarkę finansową w ramach posiadanych środków, kierując się zasadami efektywności ich wykorzystania.

2. Podstawą gospodarki finansowej Ośrodka Kultury jest plan finansowy – budżet Ośrodka Kultury zatwierdzony przez Dyrektora z zachowaniem wysokości corocznej dotacji organizatora, ustalonej w budżecie Gminy. Plan budżetu ośrodka zawiera w miarę potrzeb; plan przychodów i rozchodów, plan usług, plan remontów i konserwacji środków trwałych oraz plan inwestycji.

3. Ośrodek Kultury pokrywa koszty bieżącej działalności i zobowiązania z uzyskanych przychodów. Przychodami Ośrodka Kultury są:

- a) dotacja z budżetu Gminy,
- b) wpływy z prowadzonej działalności,
- c) darowizny otrzymane od osób fizycznych i prawnych,
- d) wpływy z najmu i dzierżawy składników mienia,
- e) wpływy z innych źródeł.

Wysokość corocznej dotacji na działalność Ośrodka Kultury ustala Rada Miejska w budżecie Gminy.

4. Wartość majątku Ośrodka Kultury odzwierciedlą fundusze ośrodka, które odpowiadają wartości powierzonych i nabytego mienia.

§ 16. Działalność Ośrodka Kultury finansowana jest z budżetu gminy, własnych dochodów oraz innych źródeł.

§ 17. Ośrodek Kultury zarządza powierzonym majątkiem w celu realizacji zadań statutowych zgodnie z obowiązującym prawem.

§ 18. 1. Ośrodek Kultury może pobierać opłaty za świadczone usługi kulturalne.

2. W ramach dodatkowych usług obowiązują ceny umowne.

ROZDZIAŁ V ORGANIZACJA OŚRODKA

§ 19. 1. W skład Ośrodka Kultury wchodzi następujące stanowiska pracy:

- Dyrektor,
- Instruktorzy działalności podstawowej,
- Instruktorzy godzinowi sekcji i kół zainteresowań,
- Świetlicowi,

- Główna księgową,
- Pracownicy obsługi.

2. W miarę potrzeb tworzone mogą być inne stanowiska pracy, nie wymienione w ust. 1.

3. Organizację wewnętrzną Ośrodka Kultury określa regulamin Organizacyjny nadany przez Dyrektora, po zasięgnięciu opinii Burmistrza Miasta i Gminy.

ROZDZIAŁ VI POSTANOWIENIA KOŃCOWE

§ 20. 1. Statut Ośrodka Kultury nadaje Rada Miejska w Tolkmicku.

2. Zmiana statutu może nastąpić w trybie właściwym dla jego ustanowienia.

2541

UCHWAŁA Nr XIII/94/07 Rady Miejskiej w Tolkmicku z dnia 27 listopada 2007 r.

w sprawie ustalenia wysokości stawek opłaty za zajęcie 1 m² pasa drogowego dróg gminnych na cele nie związane z budową, przebudową, remontem, utrzymaniem i ochroną dróg.

Na podstawie art. 18 ust. 2 pkt 15 ustawy z dnia 8 marca 1990 o samorządzie gminnym (tekst jednolity: Dz. U. z 2001 r. Nr 142, poz. 1591; z 2002 r. Nr 23, poz. 220, Nr 62, poz. 558, Nr 113, poz. 984, Nr 153, poz. 1271, Nr 214, poz. 1806; z 2003 r., Nr 80, poz. 717, Nr 162, poz. 1568; z 2004 r. Nr 102, poz. 1055, Nr 116, poz. 1203, Nr 167, poz. 1759; z 2005 r. Nr 172, poz. 1441, Nr 175, poz. 1457; z 2006 r. Nr 17, poz. 128, Nr 181, poz. 1337; z 2007 r. Nr 48, poz. 327, Nr 138, poz. 974) w związku z art. 40 ust. 8 i ust. 9 ustawy z dnia 21 marca 1985 roku o drogach publicznych (Dz. U. z 2000 r. Nr 71, poz. 838, Nr 86, poz. 958 z 2001 r. Nr 125, poz. 1371, z 2002 r. Nr 25, poz. 253, Nr 41, poz. 365, Nr 62, poz. 554, Nr 74, poz. 676, Nr 89, poz. 804, Nr 113, poz. 984, Nr 216, poz. 1826; z 2003 r. Nr 80, poz. 717 i 721; z 2004 r. Nr 173, poz. 1808, Nr 200, poz. 1953, Nr 217, poz. 2124) uchwała się, co następuje:

§ 1. Ustala się wysokość stawek opłaty za zajęcie 1 m² pasa drogowego dróg gminnych na terenie miasta i gminy Tolkmicko na cele nie związane z budową, przebudową, remontem, utrzymaniem i ochroną dróg.

§ 2. 1. Wysokość stawek opłat, o których mowa w § 1 wynosi:

- 1) przy prowadzeniu robót w pasie drogowym, za zajęcie:
 - a) jezdni - do 20% szerokości zajęcia - 4,00 zł,
 - b) jezdni - powyżej 20% szerokości zajęcia - 8,00 zł,
 - c) ciągu pieszego - 2,00 zł,
 - d) pozostałych elementów pasa - 1,00 zł.

- 2) za umieszczenie w pasie drogowym urządzeń infrastruktury technicznej niezwiązanych z potrzebami

zarządzania drogami lub potrzebami ruchu drogowego:

- a) jezdni, ciągi piesze (obszar niezabudowany) - 200,00 zł,
- b) jezdni, ciągi piesze (obszar zabudowany) - 150,00 zł,
- c) drogowe obiekty inżynierskie - 200,00 zł,
- d) pozostałe elementy pasa drogowego - 50,00 zł,
- e) przyłącza do mediów wyłączone z opłat - 0,00 zł.

3) za umieszczenie w pasie drogowym obiektów budowlanych nie związanych z potrzebami zarządzania drogami lub potrzebami ruchu drogowego oraz reklam:

- a) na obszarze niezabudowanym - 0,25 zł,
- b) na obszarze zabudowanym – miejscowości - 0,50 zł,
- c) reklamy na obszarze zabudowanym i niezabudowanym na parkingach - 1,00 zł.

4) za zajęcie pasa drogowego na prawach wyłączności w celach innych niż wymienione w ust. 1 pkt 1-3 - 0,10 zł.

2. Stawki opłat, o których mowa w ust. 1 punkty 1, 3 i 4 są stawkami dziennymi, a o której mowa w ust. 1 pkt 2 – stawką roczną.

§ 3. Wykonanie uchwały powierza się Burmistrzowi Tolkmicka

§ 4. Uchwała wchodzi w życie po upływie 14 dni od dnia ogłoszenia w Dzienniku Urzędowym Województwa Warmińsko-Mazurskiego.

Przewodniczący Rady Miejskiej
Dorota Chamczyk

2542

UCHWAŁA Nr XII/65/07
Rady Gminy Wydminy
z dnia 28 listopada 2007 r.

w sprawie określenia liczby przeznaczonych do wydania nowych licencji na wykonywanie transportu drogowego taksówką na rok 2008.

Na podstawie art. 40 ust. 1 pkt 8 ustawy z dnia 8 marca 1990 r. o samorządzie gminnym (tekst jednolity Dz. U. z 2001 r. Nr 142, poz. 1591, Dz. U. z 2002 r. Nr 23, poz. 220, Nr 62, poz. 558, Nr 113, poz. 984, Nr 153, poz. 1271, Nr 214, poz. 1806, z 2003 r. Nr 80, poz. 717, Nr 162, poz. 1568, z 2004 r. Nr 102, poz. 1055, Nr 116, poz. 1203, z 2005 r. Nr 172, poz. 1441, Nr 175, poz. 1457 z 2006 r. Dz. U. Nr 17, poz. 128) oraz art. 6 ust. 6 ustawy z dnia 6 września 2001 r. o transporcie drogowym (tekst jednolity Dz. U. z 2007 r. Nr 125, poz. 874) Rada Gminy Wydminy uchwala, co następuje:

§ 1. Określa się limit w ilości pięciu nowych licencji na wykonywanie transportu drogowego taksówką przeznaczonych do wydania w 2008 r.

§ 2. Wykonanie uchwały powierza się Wójtowi Gminy Wydminy.

§ 3. Uchwała wchodzi w życie po upływie 14 dni od dnia ogłoszenia w Dzienniku Urzędowym Województwa Warmińsko-Mazurskiego.

Przewodniczący Rady Gminy
Roman Sokalski

2543

UCHWAŁA Nr XIV/100/07
Rady Miejskiej w Lidzbarku
z dnia 29 listopada 2007 r.

w sprawie zaliczenia ulic położonych w miejscowości Klonowo do kategorii dróg gminnych.

Na podstawie art. 18 ust. 2 pkt 15 ustawy z dnia 8 marca 1990 roku o samorządzie gminnym (Dz. U. z 2001 r. Nr 142, poz. 1591, Dz. U. z 2002 r. Nr 23, poz. 220, Nr 53, poz. 1271, Dz. U. z 2003 r. Nr 80, poz. 717, Nr 162, poz. 1568, Dz. U. z 2004 Nr 116, poz. 1203, Dz. U. z 2005 r. Nr 172, poz. 1441, Nr 175, poz. 1457, Dz. U. z 2006 r. Nr 17, poz. 128, Nr 181, poz. 1337, z 2007 r. Nr 48, poz. 327, Nr 138, poz. 974) oraz art. 7 ust. 2, ustawy z dnia 21 marca 1985 roku o drogach publicznych (Dz. U. z 2007 r., Nr 19, poz. 115 zm. Dz. U. Nr 23, poz. 136) Rada Miejska uchwala, co następuje:

§ 1. 1. Zaliczyć do kategorii dróg gminnych drogi w miejscowości Klonowo oznaczone numerami 3262/1 i 3249/1, obręb 12 Klonowo.

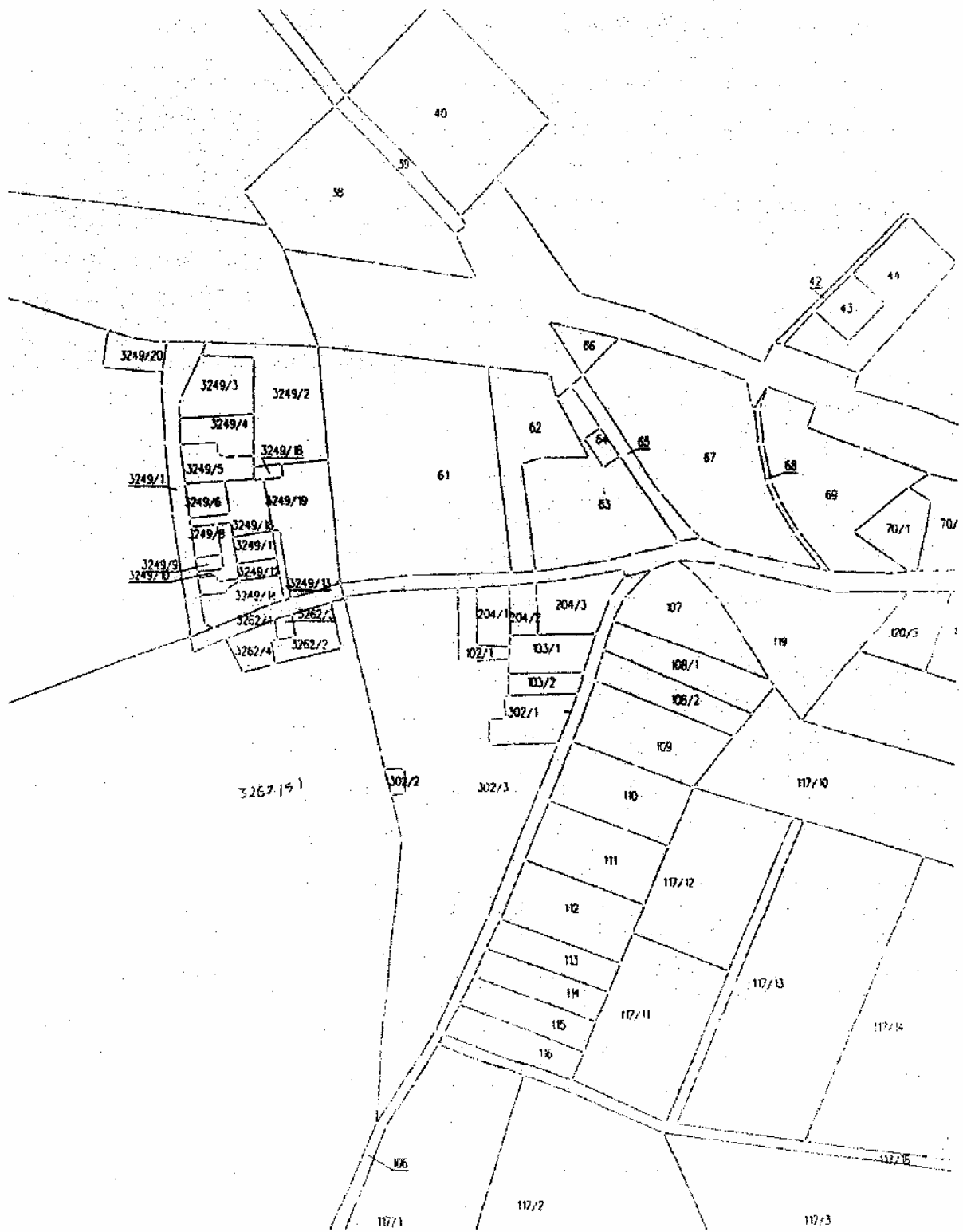
2. Przebieg dróg przedstawia załącznik graficzny Nr 1 do uchwały.

§ 2. Wykonanie uchwały powierza się Burmistrzowi Lidzbarka.

§ 3. Uchwała wchodzi w życie po upływie 14 dni od dnia ogłoszenia w Dzienniku Urzędowym Województwa Warmińsko-Mazurskiego z mocą obowiązującą od 1 stycznia 2009 roku.

Przewodnicząca Rady Miejskiej
Irena Romulewicz

Załącznik Nr 1
do uchwały Nr XIV/100/07
Rady Miejskiej w Lidzbarku
z dnia 29 listopada 2007 r.



Klonowo

2544

UCHWAŁA Nr XVI/12/07 Rady Miejskiej w Mrągowie z dnia 29 listopada 2007 r.

w sprawie ustalenia zasad wydzierżawiania nieruchomości stanowiących własność Gminy Miasto Mrągowo.

Na podstawie art. 18 ust. 2 pkt 9 lit. a) ustawy z dnia 8 marca 1990 r. o samorządzie gminnym (jednolity tekst Dz. U. z 2001 r. Nr 142, poz. 1591; zm. Dz. U.: z 2002 r. Nr 23, poz. 220, Nr 62, poz. 558, Nr 113, poz. 984, Nr 153, poz. 1271, Nr 214, poz. 1806; Dz. U. z 2003 r. Nr 80, poz. 717, Nr 162, poz. 1568; Dz. U. z 2004 r. Nr 102, poz. 1055, Nr 116, poz. 1203; Dz. U. z 2005 r. Nr 172, poz. 1441, Nr 175, poz. 1457; Dz. U. z 2006 r. Nr 17 poz. 128, Nr 181, poz. 1337; Dz. U. z 2007 r. Nr 48, poz. 327, Nr 138, poz. 974, Nr 173, poz. 1218) na wniosek Burmistrza Miasta Mrągowa Rada Miejska w Mrągowie uchwala, co następuje:

§ 1. Grunty komunalne przeznaczone pod:

- uprawy,
- teren zielony,
- poprawę zagospodarowania nieruchomości przyległej,
- urządzenia infrastruktury technicznej,
- cele składowe oraz kontenery na odpady,
- poprawę zagospodarowania nieruchomości wykorzystywanej na cele handlowo-usługowe (teren okalający pawilon bądź lokal użytkowy),

- tablice reklamowe,
mogą być przedmiotem dzierżawy, na czas oznaczony do 4 lat.

§ 2. Wyraża się zgodę na odstąpienie od obowiązku przetargowego trybu zawarcia umów dzierżawy na cele, o których mowa w § 1.

§ 3. W przypadku, gdy po umowie zawartej na czas oznaczony do 3 lat, strony zawierają kolejne umowy, których przedmiotem jest ta sama nieruchomość, wyraża się zgodę na zawieranie takich umów przez Burmistrza Miasta.

§ 4. Wykonanie uchwały powierza się Burmistrzowi Miasta Mrągowo.

§ 5. Uchwała wchodzi w życie po upływie 14 dni od dnia ogłoszenia w Dzienniku Urzędowym Województwa Warmińsko-Mazurskiego.

Przewodniczący Rady Miejskiej
Zbigniew Lubowidzki

2545

UCHWAŁA Nr XIV/54/07 Rady Miejskiej Pieniężna z dnia 30 listopada 2007 r.

w sprawie określenia górnej stawki opłaty za przyjmowanie, unieszkodliwianie i składowanie odpadów komunalnych.

Na podstawie art. 18 ust. 2 pkt 15 ustawy z dnia 8 marca 1990 r. o samorządzie gminy (Dz. U. z 2001 r. Nr 142, poz. 1591 z 2002 r., Nr 23, poz. 220, Nr 62, poz. 558, Nr 113, poz. 1568, z 2004 r. Nr 102, poz. 1055, Nr 116, poz. 1203, Nr 167, poz. 1759, z 2005 r. Nr 172, poz. 1441, Nr 175, poz. 1457, z 2006 r. Nr 17, poz. 128, Nr 181, poz. 1337 oraz z 2007 r. Nr 48, poz. 327, Nr 138, poz. 974) art. 6 ust. 2 ustawy z dnia 13 września 1996 r. o utrzymaniu czystości i porządku w gminach (Dz. U. z 2005 r. Nr 236, poz. 2008 oraz z 2006 r. Nr 144, poz. 1042) oraz art. 3 ust. 1 pkt 1 i art. 9 ustawy z dnia 5 lipca 2001 r. o cenach (Dz. U. Nr 97, poz. 1050, z 2002 r. Nr 144, poz. 1204, z 2003 r. Nr 137, poz. 1302) oraz z 2004 r. Nr 96, poz. 959 i Nr 210, poz. 2135 oraz z 2007 r. Nr 166, poz. 1172) Rada Miejska Pieniężna uchwala, co następuje:

§ 1. Ustala się górną stawkę opłaty za przyjmowanie, unieszkodliwianie oraz składowanie odpadów

komunalnych na składowisku odpadów komunalnych zlokalizowanym na nieruchomości gruntowej tj. działka oznaczona numerem 263/2 i 263/3 ark. mapy Nr 3 obręb Żugienie w kwocie 25 zł (dwadzieścia pięć zł) za 1 m³.

§ 2. Traci moc uchwała Nr XVII/101/04 Rady Miejskiej Pieniężna z dnia 22 kwietnia 2004 r. w sprawie określenia górnej stawki opłaty za przyjmowanie, unieszkodliwianie i składowanie odpadów komunalnych.

§ 3. Wykonanie uchwały powierza się Burmistrzowi Pieniężna.

§ 4. Uchwała wchodzi w życie po upływie 14 dni od dnia ogłoszenia w Dzienniku Urzędowym Województwa Warmińsko-Mazurskiego.

Przewodniczący Rady Miejskiej
Leon Kmiotek

2546

UCHWAŁA Nr XVII/123/07
Rady Miejskiej w Węgorzewie
z dnia 30 listopada 2007 r.

w sprawie zmiany w uchwale Rady Miejskiej w Węgorzewie Nr XXX/255/98 z dnia 26 lutego 1998 r. w sprawie zasad zbywania, nabywania nieruchomości gruntowych oraz ich wydzierżawiania i najmu.

Na podstawie art. 18 ust. 2 pkt 15 ustawy z dnia 8 marca 1990 r. o samorządzie gminnym (Dz. U. 2001, Nr 142, poz. 1591, Dz. U. 2002, Nr 23, poz. 220, Dz. U. 2002, Nr 62, poz. 558, Dz. U. 2002, Nr 113, poz. 984, Dz. U. 2002, Nr 153, poz. 1271, Dz. U. 2002, Nr 214, poz. 1806, Dz. U. 2003, Nr 80, poz. 717, Dz. U. 2003, Nr 162, poz. 1568, Dz. U. 2004, Nr 102, poz. 1055, Dz. U. 2004, Nr 116, poz. 1203, Dz. U. 2004, Nr 167, poz. 1759, Dz. U. 2005, Nr 172, poz. 1441, Dz. U. 2005, Nr 175, poz. 1457, Dz. U. 2006, ust. 17, poz. 128, Dz. U. 2006, Nr 181, poz. 1337, Dz. U. 2007, Nr 48, poz. 327, Dz. U. 2007, Nr 138, poz. 974) oraz art. 98a ust. 1 ustawy z dnia 21 sierpnia 1997 r. o gospodarce nieruchomościami (jedn. tekst Dz. U. 2004, Nr 261, poz. 2603, Dz. U. 2004, Nr 281, poz. 2782, Dz. U. 2005, Nr 130, poz. 1087, Dz. U. 2005, Nr 169, poz. 1420, Dz. U. 2005, Nr 175, poz. 1459, Dz. U. 2006, Nr 64, poz. 456, Dz. U. 2006, Nr 104, poz. 708, Dz. U. 2006, Nr 220, poz. 1601, Dz. U. 2006, Nr 220, poz. 1600, Dz. U. 2007, Nr 69, poz. 468, Dz. U. 2007, Nr 173, poz. 1218) Rada Miejska w Węgorzewie uchwala, co następuje:

§ 1. W uchwale Rady Miejskiej w Węgorzewie Nr XXX/255/98 z dnia 26 lutego 1998 r. w § 4 dodaje się pkt 7 o treści:

„Ustala się opłatę adiacencką w wysokości 5% różnicy wartości nieruchomości w wypadku, gdy w wyniku podziału nieruchomości dokonanego na wniosek właściciela lub użytkownika wieczystego, który wniósł opłaty roczne za cały okres użytkowania tego prawa, wzrośnie jej wartość.”

§ 2. Traci moc uchwała Nr XXX/209/2004 z dnia 10 listopada 2004 r. w sprawie zmiany w uchwale Rady Miejskiej w Węgorzewie Nr XXX/255/98 z dnia 26 lutego 1998 r. w sprawie zasad zbywania, nabywania nieruchomości gruntowych oraz ich wydzierżawiania i najmu:

§ 3. Wykonanie uchwały powierza się Burmistrzowi Węgorzewa.

§ 4. Uchwała podlega ogłoszeniu w Dzienniku Urzędowym Województwa Warmińsko-Mazurskiego i wchodzi w życie po 14 dniach od daty jej ogłoszenia.

Przewodniczący Rady
Tomasz Wierchowski

2547

UCHWAŁA Nr XVII/124/07
Rady Miejskiej w Węgorzewie
z dnia 30 listopada 2007 r.

w sprawie zmiany w uchwale Rady Miejskiej w Węgorzewie Nr XLIII/285/05 z dnia 28 września 2005 r. w sprawie zasad sprzedaży domów, lokali mieszkalnych i użytkowych na terenie Gminy Węgorzewo.

Na podstawie art. 18 ust. 2 pkt 9 litera „a” ustawy z dnia 8 marca 1990 r. o samorządzie gminnym (jedn. tekst Dz. U. 2001, Nr 142, poz. 1591, Dz. U. 2002, Nr 23, poz. 220, Dz. U. 2002, Nr 62, poz. 558, Dz. U. 2002, Nr 113, poz. 984, Dz. U. 2002, Nr 153, poz. 1271, Dz. U. 2002, Nr 214, poz. 1806, Dz. U. 2003, Nr 80, poz. 717, Dz. U. 2003, Nr 162, poz. 1568, Dz. U. 2004, Nr 102, poz. 1055, Dz. U. 2004, Nr 116, poz. 1203, Dz. U. 2004, Nr 167, poz. 1759, Dz. U. 2005, Nr 172, poz. 1441, Dz. U. 2005, Nr 175, poz. 1457, Dz. U. 2006, ust. 17, poz. 128, Dz. U. 2006, Nr 181, poz. 1337, Dz. U. 2007, Nr 48, poz. 327, Dz. U. 2007, Nr 138, poz. 974) oraz art. art. 68 ust. 1 pkt 7, ust. 1a, ust. 2, ust. 2a, ust. 2b i ust. 2c ustawy z dnia 21 sierpnia 1997 r. o gospodarce nieruchomościami (jedn. tekst Dz. U. 2004, Nr 261, poz. 2603, Dz. U. 2004, Nr 281, poz. 2782, Dz. U. 2005, Nr 130, poz. 1087, Dz. U.

2005, Nr 169, poz. 1420, Dz. U. 2005, Nr 175, poz. 1459, Dz. U. 2006, Nr 64, poz. 456, Dz. U. 2006, Nr 104, poz. 708, Dz. U. 2006, Nr 220, poz. 1601, Dz. U. 2006, Nr 220, poz. 1600, Dz. U. 2007, Nr 69, poz. 468, Dz. U. 2007, Nr 173, poz. 1218) Rada Miejska w Węgorzewie uchwala, co następuje:

§ 1. W uchwale Rady Miejskiej w Węgorzewie Nr XLIII/285/05 z dnia 28 września 2005 r. w § 2, część II - Ceny, bonifikaty, sposób zapłaty:

1) dodaje się pkt 4a w brzmieniu:

„Wymienione w pkt 3 i 4 bonifikaty obejmują pierwszą opłatę z tytułu prawa użytkowania wieczystego udziału w działce gruntu związanego ze zbyciem lokalu mieszkalnego”;

2) pkt 6 otrzymuje brzmienie:

„Kwota równa udzielonej bonifikacie, po jej waloryzacji, podlega zwrotowi, jeżeli nabywca nieruchomości stanowiącej lokal mieszkalny przed upływem 5 lat lub budynek mieszkalny przed upływem 10 lat, licząc od dnia jej nabycia zbył nieruchomość lub wykorzystał ją na inne cele niż mieszkalne. Nie dotyczy to przypadków:

- a) zbycia na rzecz osoby bliskiej,
- b) zbycia pomiędzy jednostkami samorządu terytorialnego,
- c) zbycia pomiędzy jednostkami samorządu terytorialnego i Skarbem Państwa,
- d) zamiany lokalu mieszkalnego na inny lokal mieszkalny albo nieruchomość przeznaczoną lub wykorzystywaną na cele mieszkaniowe,
- e) sprzedaży lokalu mieszkalnego, jeśli środki uzyskane z jego sprzedaży przeznaczone zostaną w ciągu 12 miesięcy na nabycie innego lokalu mieszkalnego albo nieruchomości przeznaczonej lub wykorzystywanej na cele mieszkaniowe”;

3) dodaje się pkt 6a w brzmieniu:

„Zobowiązanie dotyczące zwrotu udzielonej bonifikaty dotyczy również osoby bliskiej, która zbyła lub wykorzystała lokal mieszkalny lub budynek mieszkalny, w wyżej wymienionych okresach, na inne cele niż cele uzasadniające udzielenie bonifikaty, licząc od dnia pierwotnego nabycia lokalu lub domu mieszkalnego. Nie dotyczy to przypadków:

- a) zbycia na rzecz osoby bliskiej,
- b) zamiany lokalu mieszkalnego na inny lokal mieszkalny albo nieruchomość przeznaczoną lub wykorzystywaną na cele mieszkaniowe,
- c) sprzedaży lokalu mieszkalnego, jeśli środki uzyskane z jego sprzedaży przeznaczone zostaną w ciągu 12 miesięcy na nabycie innego lokalu mieszkalnego albo nieruchomości przeznaczonej lub wykorzystywanej na cele mieszkaniowe”;

4) dodaje się pkt 6b w brzmieniu:

„Odstępuje się od żądania zwrotu udzielonej bonifikaty z tytułu nabycia lokalu mieszkalnego lub budynku mieszkalnego w stosunku do nabywców, którzy nabyli je od Gminy przed dniem 22.10.2007 r. w przypadku;

- a) zamiany lokalu mieszkalnego na inny lokal mieszkalny albo nieruchomość przeznaczoną lub wykorzystywaną na cele mieszkaniowe,
- b) sprzedaży lokalu mieszkalnego, jeśli środki uzyskane z jego sprzedaży przeznaczone zostaną w ciągu 12 miesięcy na nabycie innego lokalu mieszkalnego albo nieruchomości przeznaczonej lub wykorzystywanej na cele mieszkaniowe.”.

§ 2. Wykonanie uchwały powierza się Burmistrzowi Węgorzewa.

§ 3. Uchwała podlega ogłoszeniu w Dzienniku Urzędowym Województwa Warmińsko-Mazurskiego i wchodzi w życie po 14 dniach od daty jej ogłoszenia.

Przewodniczący Rady
Tomasz Wierzchowski

2548

UCHWAŁA Nr XVII/126/07 Rady Miejskiej w Węgorzewie z dnia 30 listopada 2007 r.

w sprawie stypendiów sportowych dla zawodników osiągających wysokie wyniki sportowe we współzawodnictwie międzynarodowym lub krajowym.

Na podstawie art. 18 ust. 2 pkt 15 ustawy z dnia 8 marca 1990 r. o samorządzie gminnym (Dz. U. z 2001 Nr 142, poz. 1591 z poz. zm.) oraz art. 35 ust. 2 ustawy z dnia 29 lipca 2005 r. o sporcie kwalifikowanym (Dz. U. Nr 155, poz. 1298 z poz. zm.) Rada Miejska w Węgorzewie uchwała, co następuje:

§ 1. Stypendia sportowe z budżetu Gminy, zwane dalej stypendium przyznaje się zawodnikom czynnie uprawiającym określoną dyscyplinę sportową osiągającym w niej wysokie wyniki we współzawodnictwie międzynarodowym lub krajowym, w celu wsparcia finansowego ich przygotowań i udziału w zawodach sportowych.

§ 2. Stypendia mogą otrzymać zawodnicy, którzy łącznie spełniają niżej wymienione kryteria:

- a) są członkami stowarzyszeń (klubów, sekcji) sportowych mających siedzibę i czynnie działających na terenie Węgorzewa,
- b) posiadają licencję lub inny dokument wystawiony przez właściwy ogólnopolski związek sportowy uprawniający do udziału w zawodach,
- c) uprawiają dyscyplinę olimpijską lub dyscyplinę objętą systemem współzawodnictwa sportowego dzieci i młodzieży, prowadzonym przez właściwe ministerstwo,

- d) osiągają wybitne wyniki we współzawodnictwie sportowym opisanym w § 3,
- e) podczas zawodów reprezentują barwy klubu, o którym mowa w pkt a i promują Węgorzewo,
- f) przestrzegają po wszechnic obowiązujących norm społecznych i wywiązują się nienagannie ze swoich powinności, jako sportowca i członka klubu, w którym są zrzeszeni.

§ 3. Do otrzymania stypendium uprawnieni są zawodnicy, którzy:

- a) zajęli medalowe miejsca w zawodach organizowanych przez MKOl, światowe i międzynarodowe federacje sportowe oraz przez ogólnopolski związek sportowy, z wyłączeniem weteranów-oldbojów,
- b) zostali powołani przez właściwy ogólnopolski związek sportowy do reprezentacji kraju na Igrzyska Olimpijskie, Mistrzostwa Świata lub Europy i nie otrzymują stypendium w okresie przygotowawczym z macierzystego związku sportowego,
- c) w wyniku eliminacji ogólnokrajowych uzyskali kwalifikacje do udziału w Mistrzostwach Polski lub Ogólnopolskiej Olimpiadzie Młodzieży,
- d) występują w składach podstawowych drużyn piłki nożnej (18 zawodników), piłki siatkowej (12 zawodników), piłki ręcznej (14 zawodników) i koszykówki (12 zawodników) biorących udział w rozgrywkach ligowych organizowanych przez właściwy ogólnopolski związek sportowy poczynając od IV ligi piłki nożnej i wyżej, oraz I i II ligi piłki siatkowej, ręcznej.

§ 4. Stypendia przyznawane są na wniosek klubu, w którym zrzeszony jest zawodnik względnie władz właściwego ogólnopolskiego związku sportowego. Wniosek składa się do Burmistrza Węgorzewa. Wzór wniosku jest załącznikiem do uchwały.

§ 5. 1. Ustala się następującą wysokość miesięcznego stypendium brutto dla jednego zawodnika, który:

- 1) zajął miejsce medalowe w zawodach organizowanych przez MKOl, światowe i międzynarodowe federacje sportowe oraz przez ogólnopolski związek sportowy na:
 - a) Igrzyskach Olimpijskich - do 1 000,00 PLN,
 - b) Mistrzostwach Świata - do 700,00 PLN,
 - c) Mistrzostwach Europy - do 600,00 PLN,
 - d) Mistrzostwach Polski - do 500,00 PLN,
 - e) Ogólnopolskiej Olimpiadzie Młodzieży - do 150,00 PLN;
- 2) jest zawodnikiem w składzie podstawowym, w zespołowych grach sportowych w:
 - a) IV lidze piłki nożnej i wyżej (nie więcej niż 18 zawodników) - do 150,00 PLN,
 - b) II lidze piłki siatkowej i wyżej (nie więcej niż 12 zawodników) - do 150,00 PLN,
 - c) II lidze piłki ręcznej i wyżej (nie więcej niż 14 zawodników) - do 150,00 PLN,
 - d) II lidze koszykówki i wyżej (nie więcej niż 12 zawodników) - do 150,00 PLN;

3) zakwalifikował się do zawodów wymienionych w § 3 pkt b w wysokości:

- a) Igrzyska Olimpijskie - do 500,00 PLN
- b) Mistrzostwa Świata - do 300,00 PLN
- c) Mistrzostwa Europy - do 250,00 PLN;

4) zakwalifikował się do zawodów wymienionych w § 3 pkt c w wysokości do 150,00 PLN miesięcznie.

2. Stypendia określone w ust. 1 pkt 1 i 2 są przyznawane na okres nie dłuższy niż 12 miesięcy, a określone w ust. 1 pkt 3 i 4 są przyznawane na okres od zakwalifikowania się do zawodów do czasu ich rozegrania.

3. Zawodnik może otrzymać stypendium na kolejne okresy.

4. Stypendia przyznaje Burmistrz Węgorzewa.

§ 6. Wypłata stypendium może zostać wstrzymana w przypadku:

- a) zaniedbania przez zawodnika obowiązku realizacji procesu szkolenia,
- b) nałożenia na zawodnika kary dyscyplinarnej przez właściwy związek sportowy lub stowarzyszenie, którego jest członkiem.

§ 7. Stypendium sportowe cofa się zawodnikom, którzy:

- a) zaprzestali uprawiania sportu lub dyscyplin sportowych, o których mowa w § 2 i 3,
- b) zostali dożywotnio zdyskwalifikowani przez władze właściwego związku sportowego,
- c) przestali spełniać którekolwiek z kryteriów wymienionych w § 2 i 3.

§ 8. Czasowa niezdolność do udziału w przygotowaniach i uczestniczeniu w zawodach potwierdzona orzeczeniem lub zaświadczeniem lekarza sportowego nie pozbawia zawodnika prawa do otrzymania oraz wypłaty wcześniej przyznanego stypendium.

§ 9. Stypendia przyznane na mocy niniejszej uchwały wypłacane są zawodnikom za pośrednictwem właściwego stowarzyszenia sportowego (klubu, sekcji) lub ogólnopolskiego związku sportowego. Sposób przekazania środków na stypendia, wskazanie ich wysokości dla poszczególnych zawodników, tryb, terminy i płatności oraz sposób dokumentowania sposobu ich wydatkowania określać będzie każdorazowo umowa sporządzona przez Burmistrza Węgorzewa ze stowarzyszeniem lub właściwym związkiem sportowym.

§ 10. Roczny limit środków na stypendia zostaje określony w uchwale budżetowej na dany rok.

§ 12. Wykonanie uchwały powierza się Burmistrzowi Węgorzewa.

§ 12. Uchwała wchodzi w życie po upływie 14 dni od dnia ogłoszenia w Dzienniku Urzędowym Województwa Warmińsko-Mazurskiego.

Przewodniczący Rady
Tomasz Wierchowski

Załącznik
do uchwały Nr XVII/126/07
Rady Miejskiej w Węgorzewie
z dnia 30 listopada 2007 r.

Wnioskujący:

.....
.....

WNIOSEK

o przyznanie stypendium sportowego za wybitne wyniki sportowe we współzawodnictwie międzynarodowym lub krajowym

1. Imię i Nazwisko

2. Data i miejsce urodzenia

3. Miejsce stałego zamieszkania

.....
(kod, miejscowość, Nr domu)

4. NIP

5. Adres do korespondencji

6. Przynależność do klubu

.....
(nazwa klubu, adres)

7. Telefon kontaktowy

8. Nazwa i miejsce szkoły , do której uczęszczał zawodnik

.....
(w przypadku ucznia)

9. Wymienić wyniki sportowe stanowiące podstawy do ubiegania się o stypendium.

(Uwaga - w przypadku spełnienia warunków zawartych w uchwale należy dostarczyć wiarygodne potwierdzenie uzyskanych wyników.)

.....
.....
.....

Prawdziwość danych potwierdzam własnoręcznym podpisem.

Data

Podpis

2549

UCHWAŁA Nr XVII/127/07 Rady Miejskiej w Węgorzewie z dnia 30 listopada 2007 r.

w sprawie przyznawania nagród oraz wyróżnień sportowcom, trenerom oraz działaczom sportowym.

Na podstawie art. 28 ust. 2 i 3 ustawy z dnia 18 stycznia 1996 r. o kulturze fizycznej (Dz. U. z 2001 r. Nr 81 poz. 889, Nr 102, poz. 1115, Dz. U. z 2002 r. Nr 4, poz. 31, Nr 25, poz. 253, Nr 74, poz. 676, Nr 93, poz. 820, Nr 130, poz. 1112, Nr 207, poz. 1752; Dz. U. z 2003 r. Nr 203, poz. 1966; Dz. U. z 2004 r. Nr 96, poz. 959, Nr 173, poz. 1808; Dz. U. z 2005 r. Nr 85, poz. 726, Nr 155, poz. 1298) art. 37 ust. 4 ustawy z dnia 29 lipca 2005 r. o sporcie kwalifikowanym (Dz. U. Nr 155, poz. 1297) oraz art. 40 ust. 1 ustawy z dnia 8 marca 1990 r. o samorządzie gminnym (Dz. U. z 2001 r. Nr 142, poz. 1591, z 2002 r. Nr 23, poz. 220, Nr 62, poz. 58, Nr 113, poz. 984, Nr 153, poz. 1271, Nr 214, poz. 1806, z 2003 r. Nr 80, poz. 717, Nr 162, poz. 1568, Dz. U. z 2004 r. Nr 102, poz. 1055, Nr 116, poz. 1203, Dz. U. z 2005 r. Nr 172, poz. 1441) Rada Miejska, uchwala co następuje:

§ 1. 1. Burmistrz Węgorzewa może ustanawiać i przyznawać nagrody lub wyróżnienia indywidualne albo zbiorowe.

2. Nagrody lub wyróżnienia mogą otrzymać mieszkańcy Gminy Węgorzewo oraz osoby reprezentujące barwy Gminy Węgorzewo.

§ 2. Nagrody i wyróżnienia przyznaje Burmistrz z własnej inicjatywy lub na wniosek: radnych, klubów lub związków sportowych, szkół.

§ 3. Wniosek o przyznanie nagrody lub wyróżnienia powinien zawierać:

- 1) dane osobowe kandydata (kandydatów) do nagrody lub wyróżnienia albo nazwę podmiotu i jego adres,
- 2) informacje dotyczące całokształtu dotychczasowej działalności lub informacje o osiągnięciu, za które nagroda lub wyróżnienie ma być przyznane,
- 3) uzasadnienie wniosku, zawierające wskazanie charakteru działalności lub osiągnięcia oraz jego znaczenie dla sportu.

§ 4. 1. Wnioski w sprawie przyznania nagród lub wyróżnień składa się do dnia 30 kwietnia każdego roku.

2. W razie stwierdzenia braków formalnych wnioskodawca jest zobowiązany do ich usunięcia w terminie 7 dni od dnia powiadomienia.

3. Wniosek pozostawia się bez rozpatrzenia w przypadku:

- 1) złożenia po terminie,
- 2) cofnięcia przez wnioskodawcę,
- 3) rezygnacji kandydata,
- 4) braków formalnych, jeżeli nie usunięto ich w terminie

§ 5. 1. Wyróżnieniami dla zawodników przyznawanymi za osiągnięcie wysokich wyników sportowych we współzawodnictwie międzynarodowym lub krajowym oraz trenerom i działaczom zasłużonym w osiągnięciu tych wyników są plakietki, puchary, dyplomy oraz drobne upominki rzeczowe.

2. Wyróżnienia mogą być przyznane w kategorii seniorów i juniorów.

§ 6. 1. Nagrody finansowe za osiągnięcia wysokich wyników sportowych mogą być przyznane zawodnikom w kategorii juniorów, seniorów oraz trenerom i działaczom.

2. Nagroda finansowa nie może przekroczyć kwoty 1.000,00 zł (słownie: tysiąc złotych).

3. Zawodnikom sportowych gier zespołowych można przyznać nagrodę zbiorową dla zespołu w wysokości do 30% przysługującej nagrody indywidualnej, pomnożonej przez liczbę zawodników drużyny określoną przepisami międzynarodowymi.

§ 7. Nagrody i wyróżnienia finansowane są ze środków budżetu Gminy. Roczny limit środków na nagrody zostaje określony w uchwale budżetowej na dany rok.

§ 8. Informacje o przyznanych nagrodach i wyróżnieniach podaje się do publicznej wiadomości.

§ 9. Wykonanie uchwały powierza się Burmistrzowi Węgorzewa.

§ 10. Uchwała wchodzi w życie po upływie 14 dni od dnia ogłoszenia w Dzienniku Urzędowym Województwa Warmińsko-Mazurskiego.

Przewodniczący Rady
Tomasz Wierchowski

2550

UCHWAŁA Nr III/9/07 Rady Gminy Markusy z dnia 4 grudnia 2007 r.

w sprawie zmiany statutu Gminnego Zakładu Komunalnego w Markusach.

Na podstawie art. 18 ust. 2 pkt 9 lit. h) ustawy z dnia 8 marca 1990 r. o samorządzie gminnym (Dz. U z 2001 Nr 142, poz. 1591 z późn. zm.) uchwała się, co następuje:

§ 1. W Statucie Gminnego Zakładu Komunalnego w Markusach stanowiącym załącznik do uchwały Nr V/25/04 Rady Gminy w Markusach z dnia 30 września 2004 r. w sprawie nadania Statutu Gminnemu Zakładowi Komunalnemu w Markusach wprowadza się następujące zmiany:

- 1) do § 4 dodaje się punkt 13 w brzmieniu:
„13. Zarządzanie i administrowanie gminnym zasobem mieszkaniowym Gminy Markusy.”;

- 2) Schemat Organizacyjny Gminnego Zakładu Komunalnego w Markusach otrzymuje nowe brzmienie jak w załączniku Nr 1 do niniejszej uchwały.

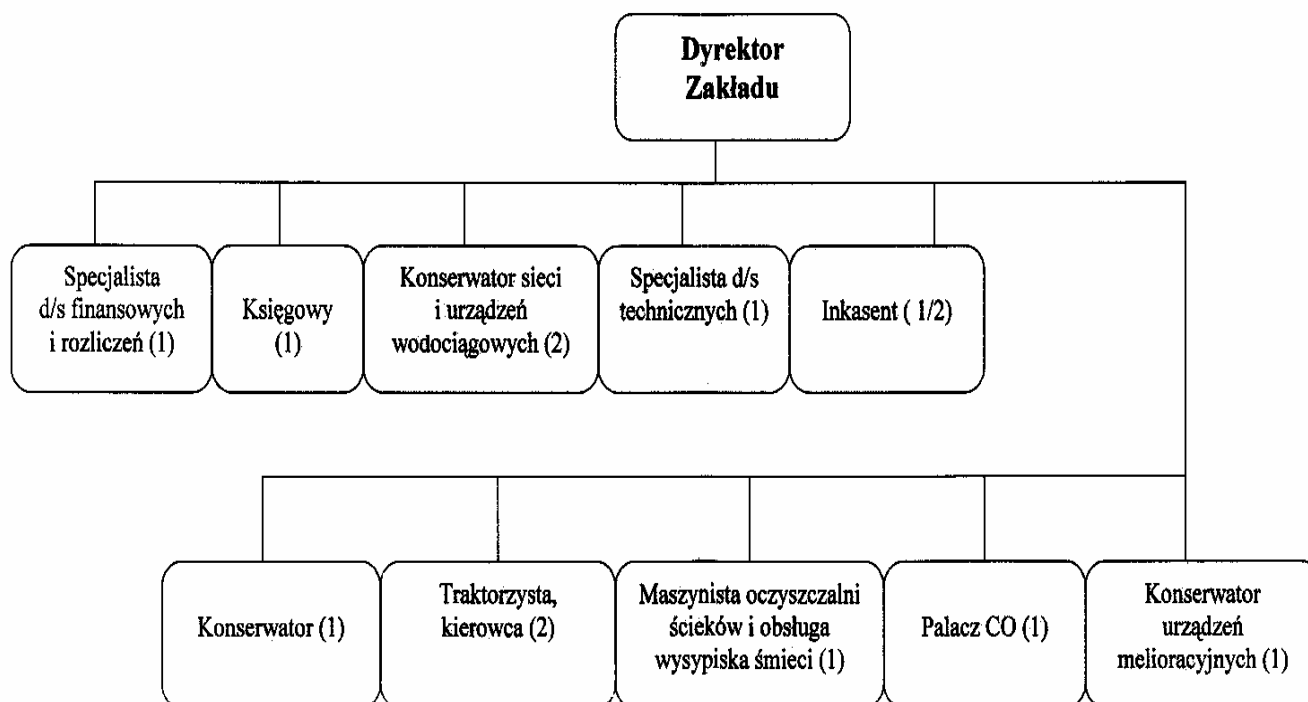
§ 2. Wykonanie uchwały powierza się Wójtowi Gminy.

§ 3. Uchwała wchodzi w życie po upływie 14 dni od daty ogłoszenia w Dzienniku Urzędowym Województwa Warmińsko-Mazurskiego.

Przewodniczący Rady Gminy
Józef Kujawa

Załącznik Nr 1
do uchwały Nr III/9/07
Rady Gminy Markusy
z dnia 4 grudnia 2007 r.

Schemat Organizacyjny Gminnego Zakładu Komunalnego w Markusach



Objaśnienia skrótów: (...) - ilość etatów

2551

POROZUMIENIE

zawarte dnia 31 października 2007 r.

w sprawie realizacji zadania „Świadczenie usług w zakresie zimowego utrzymania dróg na terenie Miasta i Gminy Pisz”.

Na podstawie art. 5 ust. 2 ustawy z dnia 5 czerwca 1998 roku o samorządzie powiatowym (t.j. Dz. U. z 2001 r. Nr 142, poz. 1592 z późn. zm.) i art. 8 ust 2a ustawy z dnia 8 marca 1990 o samorządzie gminnym (t.j. Dz. U. z 2001 r., Nr 142, poz. 1591 z późn. zm.)

Powiat Piski, zwany dalej „Powiatem” reprezentowany przez Zarząd Powiatu w osobach:

Starosty Piskiego - Pana Andrzeja Nowickiego
Wicestarosty Piskiego - Pana Marka Wysockiego
z kontrasygnatą Skarbnika Powiatu Pani Barbary Koprowskiej.

oraz Gmina Pisz, zwana dalej „Gminą”, reprezentowana przez:

Burmistrza Pisz - Pana Jana Alickiego
z kontrasygnatą Skarbnika Gminy Pisz Pani Aldony Klimek

zawierają porozumienie następującej treści:

§ 1. Powiat i Gmina zobowiązują się do wykonania zadania polegającego na świadczeniu usług w zakresie zimowego utrzymania dróg w sezonie zimowym 2007/2008 na terenie Miasta i Gminy Pisz.

§ 2. Zakres rzeczowy zadania zimowego utrzymania dróg w sezonie zimowym 2007/2008 obejmuje:

- a) odśnieżanie i zwalczanie śliskości dróg w miarę potrzeb zgodnie z załącznikami do niniejszego porozumienia,
- b) zakupy materiałów celu odśnieżania dróg i zwalczania śliskości dróg,
- c) posprzątanie do 20 kwietnia 2008 r. po zimie pozostałego na drogach piasku.

§ 3. Gmina zobowiązuje się do zimowego utrzymania dróg, wymienionych w załączniku Nr 1 do niniejszego porozumienia i ponosi odpowiedzialność za jakość wykonania robót.

§ 4. Powiat zobowiązuje się do zimowego utrzymania dróg, wymienionych w załączniku Nr 2 do niniejszego porozumienia i ponosi odpowiedzialność za jakość wykonania robót.

§ 5. 1. Porozumienie zawiera się na okres od 1 listopada 2007 r. do 15 kwietnia 2008 r.

2. Strony zastrzegają sobie prawo rozwiązania niniejszego porozumienia jedynie w drodze porozumienia stron.

§ 6. Wszelkie zmiany niniejszego porozumienia winny być dokonane w formie pisemnego aneksu pod rygorem nieważności tych zmian.

§ 7. W sprawach nieuregulowanych w niniejszym Porozumieniu mają zastosowanie przepisy kodeksu cywilnego.

§ 8. Porozumienie sporządzono w trzech jednobrzmiących egzemplarzach, po jednym egzemplarzu dla każdej ze stron oraz jeden w celu publikacji w Dzienniku Urzędowym Województwa Warmińsko-Mazurskiego

Starosta Powiatu Pisz
Andrzej Nowicki

Burmistrz
Jan Alicki

Wicestarosta Powiatu Pisz
Marek Wysocki

Załącznik Nr 1
do porozumienia z dnia 31.10.2007 r.

POWIAT PISKI

Pisz - ulice powiatowe

L.p. 1	Numer ulicy 2	Nazwa ulicy 3	Długość (mb) 4
1	4601 N	Bema	270
2	4602 N	Chopina	223
3	4603 N	Jagiędzy	652
4	4604 N	Kopernika	100
5	4605 N	Kwiatowa	380
6	4606 N	Matejki	173
7	4607 N	Mieszka I	205
8	4608 N	Orzeszkowej	156
9	4609 N	Sikorskiego	410
10	4610 N	Spacerowa	915
11	461 IN	Al. Turystów	1401
12	4612 N	Wąglicka	1508
13	4613 N	Bliska	67
14	4614 N	Czerniewskiego	1100
15	4615 N	Fabryczna	160
16	4616 N	Jagodna	360
17	4617 N	Krótka	92,5
18	4618 N	Lipowa	465
19	4619 N	Mazurska	300
20	4620 N	Moniuszki	100
21	4621 N	Polna	306
22	4622 N	Rybacka (z wyłączeniem odc. od Pl. Daszyńskiego do skrzyżowania z ul. 1-Maja)	346
23	4623 N	Skrzetuskiego	232
24	4624 N	Staszica	1351
25	4625 N	Uroczą	200
26	4626 N	Zeromskiego	199
27	4627 N	Armii Krajowej	113
28	4628 N	Dworcowa	677
29	4629 N	Gizewiusza	294
30	4630 N	Konopnickiej	242

31	4631 N	Krzywa	318
32	4632 N	1-go Maja	370
33	4633 N	Mickiewicza	625
34	4634 N	Okopowa	238
35	4635 N	Poprzeczna	164
36	4636 N	Sienkiewicza	408
37	4637 N	Słoneczna	876
38	4638 N	Świerczewskiego	512
39	4639 N	Usługowa	187
		Razem:	16 695,50

Załącznik Nr 2
do porozumienia z dnia 31.10.2007 r.

WYKAZ DRÓG GMINNYCH

L.p.	Nazwa odcinka drogi	Długość (km)
1	Stare Guty - Pietrzyki - Maszty - Zawady	6,420
2	obręb wsi Bogumiły	0,900
3	Turowo wieś - Turowo Duże - dr. kr. 63	3,070
4	obręb wsi Turowo	0,590
5	Wiartel - Jaškowo	2,550
6	Wiartel - Wiartel Mały	2,270
7	Zdory wieś	0,640
8	Kociółek Szlachecki wieś	0,500
9	Trzonki wieś	1,300
10	Uściany Stare - Uściany Nowe	1,500
	RAZEM	19,740

2552

OBWIESZCZENIE

Komisarza Wyborczego w Olsztynie

z dnia 7 grudnia 2007 r.

w sprawie zmian w składzie Rady Miejskie w Mrągowie.

Zgodnie z art. 182 i 183 w związku z art. 194 ust. 1 ustawy z dnia 16 lipca 1998 r. - Ordynacja wyborcza do rad gmin, rad powiatów i sejmików województw (Dz. U. z 2003 r. Nr 159, poz. 1547 tekst jednolity, z 2004 r. Nr 25, poz. 219, Nr 102, poz. 1055 i Nr 167, poz. 1760, z 2005 r. Nr 175, poz. 1457, z 2006 r. Nr 15, poz. 128, Nr 34, poz. 242, Nr 146, poz. 1055, Nr 159, poz. 1127, Nr 218, poz. 1592 i z 2007 r. Nr 48, poz. 327 i Nr 112, poz. 766) w związku z uchwałami Rady Miejskiej w Mrągowie Nr XV/5/07 z dnia 25 października 2007 r. w sprawie stwierdzenia wygaśnięcia mandatu radnego oraz uchwał Rady Miejskiej Mrągowie Nr XVI/1/07 z dnia 29 listopada 2007 r. w sprawie wstąpienia kandydatów w miejsca wygasłego mandatu radnego, Komisarz Wyborczy w Olsztynie informuje:

§ 1. W okręgu wyborczym Nr 1, lista Nr 21 - KWW MIĘDZYGMINNY KOMITET WYBORCZY wygasł mandat

radnego - Jacka Kowalczyka, wskutek pisemnego zrzeczenia się mandatu.

§ 2. Na jego miejsce wstąpił kandydat z tej samej listy - w okręgu wyborczym Nr 1, lista Nr 21 - KWW MIĘDZYGMINNY KOMITET WYBORCZY - Jerzy Bonikowski, który w wyborach uzyskał kolejno największą liczbę głosów i nie utracił prawa wybieralności.

§ 3. Obwieszczenie podlega podaniu do publicznej wiadomości i ogłoszeniu w Dzienniku Urzędowym Województwa Warmińsko-Mazurskiego.

Komisarz Wyborczy w Olsztynie
Zbigniew Paturalski

2553

OBWIESZCZENIE

Komisarza Wyborczego w Olsztynie

z dnia 10 grudnia 2007 r.

o wynikach wyborów uzupełniających do Rady Gminy w Janowcu Kościelnym przeprowadzonych w dniu 9 grudnia 2007 r.

Na podstawie art. 182 ust. 1 i 2 ustawy z dnia 16 lipca 1998 r. - Ordynacja wyborcza do rad gmin, rad powiatów i sejmików województw (Dz. U. z 2003 r. Nr 159, poz. 1547, z późn. zm.¹⁾ Komisarz Wyborczy w Olsztynie podaje do publicznej wiadomości wyniki wyborów uzupełniających do Rady Gminy w Janowcu Kościelnym przeprowadzonych w dniu 9 grudnia 2007 r.

A. Wybory przeprowadzono w 1 okręgu wyborczym Nr 12.
B. Głosowania nie przeprowadzono w 1 okręgu wyborczym, tj. okręgu Nr 12, w którym liczba zarejestrowanych kandydatów była równa liczbie mandatów w okręgu.

Wyniki wyborów:

Okręg wyborczy Nr 12, w którym wybierano 1 radnego.

- A. Wybory odbyły się.
- B. Głosowania nie przeprowadzono.
- C. Radnym został wybrany:
z listy Nr 1 KWW NASZA WIEŚ
1) CHMIELEWSKI Wacław

D. W okręgu wszystkie mandaty zostały obsadzone.

Komisarz Wyborczy w Olsztynie
Zbigniew Paturalski

¹⁾Zmiany tekstu jednolitego wymienionej ustawy zostały ogłoszone w Dz. U. z 2004 r. Nr 25, poz. 219, Nr 102, poz. 1055 i Nr 167, poz. 1760, z 2005 r. Nr 175, poz. 1457, z 2006 r. Nr 17, poz. 128, Nr 34, poz. 242, Nr 146, poz. 1055, Nr 159, poz. 1127 i Nr 218, poz. 1592 oraz z 2007r. Nr 25, poz. 162 i Nr 48, poz. 327 i Nr 112, poz. 766.

2554

OBWIESZCZENIE

Komisarza Wyborczego w Olsztynie
z dnia 10 grudnia 2007 r.

o wynikach wyborów uzupełniających do Rady Gminy w Kalinowie przeprowadzonych w dniu 9 grudnia 2007 r.

Na podstawie art. 182 ust. 1 i 2 ustawy z dnia 16 lipca 1998 r. - Ordynacja wyborcza do rad gmin, rad powiatów i sejmików województw (Dz. U. z 2003 r. Nr 159, poz. 1547, z późn. zm.¹⁾) Komisarz Wyborczy w Olsztynie podaje do publicznej wiadomości wyniki wyborów uzupełniających do Rady Gminy w Kalinowie przeprowadzonych w dniu 9 grudnia 2007 r.

A. Wybory przeprowadzono w 1 okręgu wyborczym Nr 7.
B. Głosowania nie przeprowadzono w 1 okręgu wyborczym, tj. okręgu Nr 7, w którym liczba zarejestrowanych kandydatów była równa liczbie mandatów w okręgu.

Wyniki wyborów:

Okręg wyborczy Nr 7, w którym wybierano 1 radnego.

A. Wybory odbyły się.
B. Głosowania nie przeprowadzono.
C. Radnym został wybrany:
z listy Nr 1 KWW MAŁA OJCZYZNA KALINOWO

1) DZIEJKAŁO Artur

D. W okręgu wszystkie mandaty zostały obsadzone.

Komisarz Wyborczy w Olsztynie
Zbigniew Paturalski

¹⁾ Zmiany tekstu jednolitego wymienionej ustawy zostały ogłoszone w Dz. U. z 2004 r. Nr 25, poz. 219, Nr 102, poz. 1055 i Nr 167, poz. 1760, z 2005 r. Nr 175, poz. 1457, z 2006 r. Nr 17, poz. 128, Nr 34, poz. 242, Nr 146, poz. 1055, Nr 159, poz. 1127 i Nr 218, poz. 1592 oraz z 2007 r. Nr 25, poz. 162 i Nr 48, poz. 327 i Nr 112, poz. 766.

2555

OBWIESZCZENIE

Komisarza Wyborczego w Olsztynie
z dnia 10 grudnia 2007 r.

o wynikach wyborów uzupełniających do Rady Gminy w Świątkach przeprowadzonych w dniu 9 grudnia 2007 r.

Na podstawie art. 182 ust. 1 i 2 ustawy z dnia 16 lipca 1998 r. - Ordynacja wyborcza do rad gmin, rad powiatów i sejmików województw (Dz. U. z 2003 r. Nr 159, poz. 1547, z późn. zm.¹⁾) Komisarz Wyborczy w Olsztynie podaje do publicznej wiadomości wyniki wyborów uzupełniających do Rady Gminy w Świątkach przeprowadzonych w dniu 9 grudnia 2007 r.

A. Wybory przeprowadzono w 1 okręgu wyborczym Nr 6.
B. Wybierano 1 radnego spośród 2 kandydatów zgłoszonych na 2 listach kandydatów.
C. Wybrano 1 radnego.
D. Uprawnionych do głosowania było 205 osób.
E. W wyborach wzięło udział (osoby, którym wydano karty do głosowania) 108 wyborców, to jest 52,68% uprawnionych do głosowania.
F. Ogółem głosów oddano (liczba kart ważnych) 108.
G. Głosów ważnych oddano 103 to jest 95,37% ogólnej liczby głosów oddanych.

H. Głosów nieważnych oddano 5, to jest 4,63% ogólnej liczby głosów oddanych.

Wyniki wyborów:

Okręg wyborczy Nr 6, w którym wybierano 1 radnego.

A. Wybory odbyły się.
B. Głosowanie przeprowadzono.
C. Ogółem głosów oddano (liczba kart ważnych) 108.
D. Głosów ważnych oddano 105.
E. Radną została wybrana:
z listy Nr 1 KWW „WSPÓLNE POROZUMIENIE”
1) MALICKA Katarzyna Angelika

F. W okręgu wszystkie mandaty zostały obsadzone.

Komisarz Wyborczy w Olsztynie
Zbigniew Paturalski

¹⁾ Zmiany tekstu jednolitego wymienionej ustawy zostały ogłoszone w Dz. U. z 2004 r. Nr 25, poz. 219, Nr 102, poz. 1055 i Nr 167, poz. 1760, z 2005 r. Nr 175, poz. 1457 oraz z 2006 r. Nr 17, poz. 128, Nr 34, poz. 242, Nr 146, poz. 1055, Nr 159, poz. 1127 i Nr 218, poz. 1592 oraz z 2007 r. Nr 25, poz. 162, Nr 48, poz. 327 i Nr 112, poz. 766.

2556

OBWIESZCZENIE

Komisarza Wyborczego w Olsztynie

z dnia 10 grudnia 2007 r.

w sprawie zmian w składzie Rady Miejskiej w Pisz.

Zgodnie z art. 182 i 183 w związku z art. 194 ust. 1 ustawy z dnia 16 lipca 1998 r. - Ordynacja wyborcza do rad gmin, rad powiatów i sejmików województw (Dz. U. z 2003 r. Nr 159, poz. 1547 tekst jednolity, z 2004 r. Nr 25, poz. 219, Nr 102, poz. 1055 i Nr 167, poz. 1760, z 2005 r. Nr 175, poz. 1457, z 2006 r. Nr 15, poz. 128, Nr 34, poz. 242, Nr 146, poz. 1055, Nr 159, poz. 1127, Nr 218, poz. 1592 i z 2007 r. Nr 48, poz. 327 i Nr 112, poz. 766) w związku z uchwałami Rady Miejskiej w Pisz Nr XVI/149/07 z dnia 30 października 2007 r. w sprawie stwierdzenia wygaśnięcia mandatu radnego oraz uchwałą Rady Miejskiej w Pisz Nr XVII/151/07 z dnia 30 listopada 2007 r. w objęcia mandatu radnego, przypadku którego stwierdzono wygaśnięcie mandatu, Komisarz Wyborczy w Olsztynie informuje:

§ 1. W okręgu wyborczym Nr 1, lista Nr 25 - KOMITET WYBORCZY WYBORCÓW PS JANA ALICKIEGO wygaś

mandat radnego - Zenona Bednarczyka, wskutek pisemnego zrzeczenia się mandatu.

§ 2. Na jego miejsce wstąpił kandydat z tej samej listy - w okręgu wyborczym Nr 1, lista Nr 25 - KOMITET WYBORCZY WYBORCÓW PS JANA ALICKIEGO - Wojciech Wojciechowski, który w wyborach uzyskał kolejno największą liczbę głosów i nie utracił prawa wybieralności.

§ 3. Obwieszczenie podlega podaniu do publicznej wiadomości i ogłoszeniu w Dzienniku Urzędowym Województwa Warmińsko-Mazurskiego.

Komisarz Wyborczy w Olsztynie
Zbigniew Paturalski

2557

OBWIESZCZENIE

Komisarza Wyborczego w Olsztynie

z dnia 10 grudnia 2007 r.

o wynikach wyborów uzupełniających do Rady Miejskiej w Reszlu przeprowadzonych w dniu 9 grudnia 2007 r.

Na podstawie art. 182 ust. 1 i 2 ustawy z dnia 16 lipca 1998 r. - Ordynacja wyborcza do rad gmin, rad powiatów i sejmików województw (Dz. U. z 2003 r. Nr 159, poz. 1547, z późn. zm.¹⁾) Komisarz Wyborczy w Olsztynie podaje do publicznej wiadomości wyniki wyborów uzupełniających do Rady Miejskiej w Reszlu przeprowadzonych w dniu 9 grudnia 2007 r.

- A. Wybory przeprowadzono w 1 okręgu wyborczym Nr 1.
- B. Wybierano 1 radnego spośród 3 kandydatów zgłoszonych na 3 listach kandydatów.
- C. Wybrano 1 radnego.
- D. Uprawnionych do głosowania było 1979 osób.
- E. W wyborach wzięło udział (osoby, którym wydano karty do głosowania) 255 wyborców, to jest 12,89% uprawnionych do głosowania.
- F. Ogółem głosów oddano (liczba kart ważnych) 255.
- G. Głosów ważnych oddano 253 to jest 99,22% ogólnej liczby głosów oddanych.

H. Głosów nieważnych oddano 2, to jest 0,78% ogólnej liczby głosów oddanych.

Wyniki wyborów:

Okręg wyborczy Nr 1 w którym wybierano 1 radnego.

- A. Wybory odbyły się.
- B. Głosowanie przeprowadzono.
- C. Ogółem głosów oddano (liczba kart ważnych) 255.
- D. Głosów ważnych oddano 253.
- E. Radnym został wybrany:
z listy Nr 1 KWW RESZELSKIE FORUM SAMORZĄDOWE
1) DOBORZYŃSKI Kazimierz Leszek

F. W okręgu wszystkie mandaty zostały obsadzone.

Komisarz Wyborczy w Olsztynie
Zbigniew Paturalski

¹⁾ Zmiany tekstu jednolitego wymienionej ustawy zostały ogłoszone w Dz. U. z 2004 r. Nr 25, poz. 215, z 2005 r. Nr 102, poz. 1055 i Nr 167, poz. 1760, z 2006 r. Nr 17, poz. 128, Nr 34, poz. 242, Nr 146, poz. 1055, Nr 159, poz. 1127 i Nr 218, poz. 1592 oraz z 2007 r. Nr 25, poz. 162, Nr 48, poz. 327 i Nr 112, poz. 766

2558

OBWIESZCZENIE

Komisarza Wyborczego w Olsztynie

z dnia 10 grudnia 2007 r.

w sprawie zmian w składzie Rady Powiatu Pisz.

Zgodnie z art. 182 i 183 w związku z art. 194 ust. 1 ustawy z dnia 16 lipca 1998 r. - Ordynacja wyborcza do rad gmin, rad powiatów i sejmików województw (Dz. U. z 2003 r. Nr 159, poz. 1547 tekst jednolity, z 2004 r. Nr 25, poz. 219, Nr 102, poz. 1055 i Nr 167, poz. 1760, z 2005 r. Nr 175, poz. 1457, z 2006 r. Nr 15, poz. 128, Nr 34, poz. 242, Nr 146, poz. 1055, Nr 159, poz. 1127, Nr 218, poz. 1592 i z 2007 r. Nr 48, poz. 327 i Nr 112, poz. 766) w związku z uchwałami Rady Powiatu Pisz Nr XII/72/07 z dnia 25 października 2007 r. w sprawie wygaśnięcia mandatu radnego oraz uchwałą Rady Powiatu Pisz Nr XIII/73/07 z dnia 29 listopada 2007 r. w sprawie wstąpienia na miejsce radnego kandydata z tej samej listy, Komisarz Wyborczy w Olsztynie informuje:

§ 1. W okręgu wyborczym Nr 1, lista Nr 19 - KOMITET WYBORCZY WYBORCÓW FORUM SAMORZĄDOWE

POWIATU PISKIEGO wygaś mandat radnego - Marka Konopki, wskutek pisemnego zrzeczenia się mandatu.

§ 2. Na jego miejsce wstąpił kandydat z tej samej listy - w okręgu wyborczym Nr 1, lista Nr 19 - KOMITET WYBORCZY WYBORCÓW FORUM SAMORZĄDOWE POWIATU PISKIEGO - Jan Bąbka, który w wyborach uzyskał kolejno największą liczbę głosów i nie utracił prawa wybieralności.

§ 3. Obwieszczenie podlega podaniu do publicznej wiadomości i ogłoszeniu w Dzienniku Urzędowym Województwa Warmińsko-Mazurskiego.

Komisarz Wyborczy w Olsztynie
Zbigniew Paturalski

Wydawca: Wojewoda Warmińsko-Mazurski
Redakcja: Warmińsko-Mazurski Urząd Wojewódzki w Olsztynie, Wydział Nadzoru i Kontroli
Al. Marsz.J.Piłsudskiego 7/9, 10-575 Olsztyn, pok. 130, tel. (89) 5232474

Skład komputerowy: Wojewódzki Ośrodek Informatyki TBD w Olsztynie
Al. Marsz.J.Piłsudskiego 7/9, 10-575 Olsztyn, tel. (89) 5232334
e-mail: woi@uw.olsztyn.pl

Druk i rozpowszechnianie: Zakład Obsługi Warmińsko-Mazurskiego Urzędu Wojewódzkiego
Al. Marsz.J.Piłsudskiego 7/9, 10-575 Olsztyn, tel. (89) 5232498, 5232400

Rozpowszechnianie i prenumerata odbywa się:

- na podstawie nadesłanego zamówienia w Zakładzie Obsługi Warmińsko-Mazurskiego Urzędu Wojewódzkiego, Al. Marsz.J.Piłsudskiego 7/9, 10-575 Olsztyn, tel. (89)5232498, 5232400
- w punkcie sprzedaży w Zakładzie Obsługi Warmińsko-Mazurskiego Urzędu Wojewódzkiego, Al. Marsz. J. Piłsudskiego 7/9, 10-575 Olsztyn, pok. 51, tel. (89)5232498

Egzemplarze archiwalne wraz ze skorowidzami wyłożone są do powszechnego wglądu w:

- Wydziale Nadzoru i Kontroli Warmińsko-Mazurskiego Urzędu Wojewódzkiego w Olsztynie, Al. Marsz. J. Piłsudskiego 7/9, 10-575 Olsztyn, pok. 148, tel. (89) 5232591
-

Tłoczono z polecenia Wojewody Warmińsko-Mazurskiego
w Zakładzie Obsługi Warmińsko-Mazurskiego Urzędu Wojewódzkiego w Olsztynie
Al. Marsz.J.Piłsudskiego 7/9, 10-575 Olsztyn

ISSN 1508-4817

Cena brutto: 8,16 zł