



DZIENNIK URZĘDOWY

WOJEWÓDZTWA WARMIŃSKO-MAZURSKIEGO

Olsztyn, dnia 2 czerwca 2008 r.

Nr 86

TREŚĆ:
Poz.:

ROZPORZĄDZENIE:

- 1588** - Nr 8/2008 Dyrektora Regionalnego Zarządu Gospodarki Wodnej w Warszawie z dnia 30 kwietnia 2008 r. w sprawie wprowadzenia programu działań mających na celu ograniczenie odpływu azotu ze źródeł rolniczych dla obszaru szczególnie narażonego w gminach: Giżycko i Węgorzewo..... 5276

UCHWAŁY RAD GMIN I POWIATÓW:

- 1589** - Nr XIX/96/08 Rady Powiatu w Ostródzie z dnia 26 marca 2008 r. w sprawie ustalenia regulaminu określającego wysokość oraz warunki przyznawania nauczycielom dodatków za wysługę lat, motywacyjnego, funkcyjnego i za warunki pracy oraz niektórych innych składników wynagrodzenia, kwotę zwiększenia minimalnej stawki wynagrodzenia zasadniczego nauczyciela stażysty, a także wysokość i zasady przyznawania i wypłacania dodatku mieszkaniowego na rok 2008. 5286
- 1590** - Nr XIX/98/08 Rady Gminy Stare Juchy z dnia 28 marca 2008 r. w sprawie określenia wysokości środków przeznaczonych na pomoc zdrowotną dla nauczycieli korzystających z opieki zdrowotnej, rodzaju świadczeń przyznawanych w ramach tej pomocy oraz warunków i sposobu ich przyznawania. 5291
- 1591** - Nr XIX/102/08 Rady Gminy Stare Juchy z dnia 28 marca 2008 r. w sprawie wysokości opłat za posiłek i zasad korzystania ze stołówek w szkołach i przedszkolach prowadzonych przez Gminę Stare Juchy. 5294
- 1592** - Nr XVIII/135/08 Rady Miejskiej w Miłomłynie z dnia 31 marca 2008 r. w sprawie uchwalenia miejscowego planu zagospodarowania przestrzennego miasta Miłomłyn, działki nr: 81/2 i 81/3. 5295
- 1593** - Nr XIII/99/08 Rady Gminy Iłowo-Osada z dnia 21 kwietnia 2008 r. w sprawie zwolnień od podatku od nieruchomości dla prowadzących działalność gospodarczą..... 5298
- 1594** - Nr XII/64/08 Rady Gminy w Płońnicy z dnia 22 kwietnia 2008 r. w sprawie zasad ustalenia regulaminu określającego wysokość oraz szczegółowe warunki przyznawania nauczycielom dodatków motywacyjnego, funkcyjnego i za warunki pracy oraz niektórych innych składników wynagradzania, a także wysokości szczegółowych zasad przyznawania i wypłacania dodatku mieszkaniowego. 5300
- 1595** - Nr XXI/132/08 Rady Powiatu w Mrągowie z dnia 23 kwietnia 2008 r. w sprawie zmiany uchwały Nr XX/118/08 Rady Powiatu w Mrągowie z dnia 27 lutego 2008 r. w sprawie przyjęcia regulaminów wynagradzania dla nauczycieli zatrudnionych w szkołach i placówkach, dla których organem prowadzącym jest Powiat Mrągowski. . 5304
- 1596** - Nr XXI/147/08 Rady Powiatu w Mrągowie z dnia 23 kwietnia 2008 r. zmieniająca uchwałę Nr VII/30/03 z dnia 26.03.2003 r. Rady Powiatu w Mrągowie w sprawie wprowadzenia zakazu używania silników spalinowych do napędu jednostek pływających na akwenach wodnych powiatu mrągowskiego. 5305
- 1597** - Nr XXII/139/08 Rady Miejskiej w Dobrym Mieście z dnia 24 kwietnia 2008 r. w sprawie określenia wysokości oraz szczegółowych warunków i zasad przyznawania nauczycielom dodatków: za wysługę lat, motywacyjnego, funkcyjnego, za warunki pracy, szczegółowego sposobu obliczania wynagrodzenia za godziny ponadwymiarowe i godziny doraźnych zastępstw, szczegółowych zasad przyznawania i wypłacania dodatku mieszkaniowego oraz przyznawania nagród ze specjalnego funduszu nagród..... 5306
- 1598** - Nr XVIII/125/08 Rady Powiatu Iławskiego z dnia 24 kwietnia 2008 r. w sprawie szczegółowych zasad ponoszenia odpłatności za pobyt w mieszkaniach chronionych dla osób opuszczających placówki opiekuńczo-wychowawcze i rodziny zastępcze. 5313
- 1599** - Nr XVIII/101/08 Rady Miejskiej w Reszlu z dnia 24 kwietnia 2008 r. w sprawie ustanowienia flagi Gminy Reszel. . 5314

1600 - Nr III/23/08 Rady Miejskiej w Pasłęku z dnia 25 kwietnia 2008 r. w sprawie zmiany Statutu Miasta i Gminy Pasłęk.....	5316
1601 - Nr III/25/08 Rady Miejskiej w Pasłęku z dnia 25 kwietnia 2008 r. w sprawie zmiany Statutu Miejskiego Ośrodka Sportu i Rekreacji w Pasłęku.....	5316
1602 - Nr XIII/82/08 Rady Gminy Wieliczki z dnia 25 kwietnia 2008 r. w sprawie zmiany Statutu Gminnego Ośrodka Pomocy Społecznej w Wieliczkach.....	5317
1603 - Nr XVIII/132/08 Rady Miejskiej w Tolkmicku z dnia 29 kwietnia 2008 r. o zmianie uchwały w sprawie Statutu Gminy Tolkmicko.	5317
1604 - Nr XIX/135/08 Rady Miejskiej w Orzyszu z dnia 30 kwietnia 2008 r. w sprawie zaliczenia dróg na terenie gminy Orzysz do kategorii dróg gminnych.....	5321

OBWIESZCZENIE:

1605 - Komisarza Wyborczego w Olsztynie z dnia 26 maja 2008 r. - wyniki wyborów przedterminowych Wójta Gminy Banie Mazurskie przeprowadzonych w dniu 25 maja 2008 r.	5321
--	------

1588

ROZPORZĄDZENIE Nr 8/2008

**Dyrektora Regionalnego Zarządu Gospodarki Wodnej w Warszawie
z dnia 30 kwietnia 2008 r.**

w sprawie wprowadzenia programu działań mających na celu ograniczenie odpływu azotu ze źródeł rolniczych dla obszaru szczególnie narażonego w gminach: Giżycko i Węgorzewo.

Na podstawie art. 47 ust. 7 ustawy z dnia 18 lipca 2001 roku Prawo wodne (tekst jednolity Dz. U. z 2005 r. Nr 239, poz. 20191) zarządza się, co następuje

§ 1. 1. Wprowadza się program działań mających na celu ograniczenie odpływu azotu ze źródeł rolniczych dla obszaru szczególnie narażonego, z którego odpływ azotu ze źródeł rolniczych należy ograniczyć, to jest dla obszaru w miejscowości Doba, określonego w drodze rozporządzenia Nr 6/03 Dyrektora Regionalnego Zarządu Gospodarki Wodnej w Warszawie (Dz. Urz. Woj. Warmińsko-Mazurskiego Nr 204, poz. 2765 z dn. 17 grudnia 2003 r.) zwany dalej „programem”.

2. Program będzie realizowany w terminie 4 lat, począwszy od dnia wejścia w życie rozporządzenia.

3. Program stanowi załącznik do rozporządzenia.

§ 2. Rozporządzenie wchodzi w życie po upływie 14 dni od dnia ogłoszenia.

Dyrektor
Regionalnego Zarządu
Gospodarki Wodnej w Warszawie
Leszek Bagiński

¹ Zmiany tekstu jednolitego wymienionej ustawy zostały ogłoszone w Dz. U. z 2005 r. Nr 267, poz. 2255, z 2006 r. Nr 170, poz. 1217 i Nr 227, poz. 1658 oraz z 2007 r. Nr 21, poz. 125, Nr 64, poz. 427, Nr 75, poz. 493 i Nr 88, poz. 587.

Załącznik
do rozporządzenia nr 8/2008
Dyrektora Regionalnego Zarządu
Gospodarki Wodnej w Warszawie
z dnia 30 kwietnia 2008 r.

Program działań mających na celu ograniczenie odpływu azotu ze źródeł rolniczych dla obszaru szczególnie narażonego w gminach: Giżycko i Węgorzewo

Dział I

Obszar objęty zakresem obowiązywania programu

§ 1. Programem objęto obszar szczególnie narażony o łącznej powierzchni 4,64 km² położony na terenie gmin: Giżycko (3,81 km²) i Węgorzewo (0,83 km²), z którego odpływ azotu ze źródeł rolniczych do wód należy ograniczyć, zwany dalej „obszarem szczególnie narażonym” obejmujący grunty rolne Przedsiębiorstwa Rolnego „Dobrol” Sp z o.o. w miejscowości Doba

§ 2. Uwzględniając podział administracyjny kraju, obszar „szczególnie narażony” znajduje się na terenie województwa warmińsko - mazurskiego; powiatów: giżyckiego i węgorzewskiego; gmin: Giżycko i Węgorzewo

§ 3. Wykaz gmin i obrębów geodezyjnych położonych w obszarze szczególnie narażonym oraz przypisanie OSN do jednolitych części wód zawiera Załącznik Nr 8 do niniejszego programu. Granicę obszaru szczególnie narażonego przedstawiono w załączniku 1 do niniejszego programu.

Dział II

Naruszone standardy jakości środowiska

§ 4. Na obszarze szczególnie narażonym jakość wód nie odpowiada wymaganym standardom.

§ 5. Zawartość azotanów w wodach podziemnych znacznie przekracza wartość graniczną, zgodnie z rozporządzeniem Ministra Środowiska z dn. 23 grudnia 2002 r. w sprawie kryteriów wyznaczania wód wrażliwych na zanieczyszczenie związkami azotu ze źródeł rolniczych (Dz. U. Nr 241, poz. 2093). Wszystkie badane cieki określono jako zagrożone eutrofizacją. Wyniki badań zatoki Jeziora Dobskiego (przylegającego do granicy OSN) nie wskazują na wyraźne zagrożenie wody nadmiernym przeżyźnieniem, niemniej jednak dopływ silnie zeutrofizowanych cieków przyczynia się do kumulacji biogenów w wodzie.

§ 6. Przekroczenia wartości granicznych wskaźników eutrofizacji wód powierzchniowych płynących stwierdzano w przeciągu ostatnich lat w następujących punktach monitoringowych:

Nr stanowiska	Nazwa cieku	Wskaźnik eutrofizacji przekraczający wartość graniczną
1	dopływ z rejonu miejscowości Parcz	fosfor ogólny, azot ogólny
2	dopływ z rejonu miejscowości Parcz	fosfor ogólny
3	kolektor melioracyjny w Dobie	azot ogólny, azotany
4	zbiorny rów melioracyjny na południe od Doby	azot ogólny, azotany

§ 7. Na obszarze szczególnie narażonym jakość wód nie odpowiada wymaganym standardom. Zawartość azotanów w wodach powierzchniowych płynących zawiera się w granicach 5,18 - 70,42 mg NO₃/dm³ (lata 2004 - kwiecień 2007) i wykazuje słaby

wzrost na stanowiskach 1 i 2 (dopływy z rejonu miejscowości Parcz), gdzie nie przekracza wartości granicznych oraz silny wzrost na stanowisku 3 (kolektor melioracyjny w Dobie) i 4 (zbiorny rów melioracyjny na południe od Doby).

Zawartość azotanów w wodach podziemnych wykazuje tendencję malejącą i wynosi od 127,0 mg NO₃/dm³ w roku 2004 do 89,0 mg NO₃/dm³ (marzec 2007)

Dział III

Podstawowe kierunki i zakres działań niezbędnych do przywracania standardów jakości środowiska

Rozdział 1 Ustalenia ogólne

§ 8. Celem programu jest poprawa naruszonych standardów jakości środowiska i przywrócenie wymaganych standardów jakości wód powierzchniowych i podziemnych, (w tym szczególnie wykorzystywanych dla zaopatrzenia ludności) oraz niedopuszczenie do pogorszenia stanu czystości tych wód.

§ 9. Dla zapewnienia realizacji działań niniejszego programu niezbędne będzie stałe edukowanie rolników w zakresie istniejących na obszarze ich gospodarowania problemów ochrony środowiska i poprawy praktyki rolniczej.

§ 10. W okresie realizacji programu prowadzony będzie monitoring stanu środowiska, który pozwoli to na oszacowanie efektów zastosowanych środków zaradczych w okresie obowiązywania programu oraz umożliwi podjęcie właściwych decyzji co do dalszych działań na terenie wyznaczonego obszaru szczególnie narażonego.

§ 11. Określone w programie środki zaradcze wynikają z zasad dobrej praktyki rolniczej, a w szczególności z następujących przepisów prawa:

- 1) ustawa z dnia 10 lipca 2007 roku o nawozach i nawożeniu (Dz. U. z 2007 r. Nr 147, poz. 1033);
- 2) rozporządzenie Ministra Rolnictwa i Rozwoju Wsi z dnia 1 czerwca 2001 r. w sprawie szczegółowego sposobu stosowania nawozów oraz prowadzenia szkoleń z zakresu ich stosowania (Dz. U. Nr 60, poz. 616);
- 3) rozporządzenie Ministra Środowiska z dnia 23 grudnia 2002 r. w sprawie szczegółowych wymagań, jakim powinny odpowiadać programy działań mających na celu ograniczenie odpływu azotu ze źródeł rolniczych (Dz. U. z 2003 r. Nr 4, poz. 44).

Rozdział 2 Podstawowe kierunki działań

§ 12. Program obejmuje następujące kierunki działań:

- 1) poprawa praktyki rolniczej, obejmująca środki zaradcze związane ze zmianą procesów nawożenia, gospodarki nawozami i gospodarki gruntami w gospodarstwach rolnych;
- 2) edukacja i doradztwo, obejmujące działania związane ze szkoleniem rolników oraz doradztwem dla gospodarstw rolnych w zakresie dobrych praktyk rolniczych;
- 3) kontrolę rolniczych źródeł zanieczyszczeń, obejmującą działania związane z kontrolą wypełniania przez rolników obowiązków wynikających z programu;
- 4) monitoring skuteczności programu, obejmujący monitoring stanu rolnictwa oraz monitoring efektów realizacji programu polegający na prowadzeniu badań wód i gleb w punktach charakteryzujących wpływ rolnictwa na zanieczyszczenie wód związkami azotu ze źródeł rolniczych;

§ 13. Poprawa praktyki rolniczej polega na przestrzeganiu następujących zasad:

Okresy, w których stosowanie nawozów jest zabronione

1. Nawozy naturalne i mineralne nie mogą być stosowane w okresach i w warunkach, gdy zawarte w nich składniki mineralne, szczególnie związki azotu, narażone są na wymywanie do wód gruntowych i powierzchniowych to znaczy spodziewanych obfitych deszczy lub wczesnowiosennych roztopów.

2. Nie można stosować nawozów:

- 1) na gleby zalane wodą;
- 2) na gleby nie uprawiane;
- 3) w okresie zimowym, gdy gleba jest zamrznięta i pokryta śniegiem.

3. Nie można stosować nawozów organicznych i naturalnych

- 1) od 1 grudnia do 28 lutego roku następnego;
- 2) w całym okresie wegetacyjnym na uprawy roślin przeznaczonych do bezpośredniego spożycia;
- 3) płynnych przez cały rok na pastwiskach;
- 4) płynnych w okresie od 15 września do 28 lutego roku następnego na trwałych użytkach zielonych;
- 5) płynnych poza okresem wegetacyjnym i po 23 czerwca na uprawy polowe;
- 6) stałych poza okresem wegetacyjnym i od 23 czerwca na pastwiska i trwałe użytki zielone;
- 7) stałych poza okresem wegetacyjnym na uprawy polowe.

4. Nie można stosować nawozów azotowych mineralnych:

- 1) poza okresem wegetacyjnym na pastwiska i trwałe użytki zielone,
- 2) poza okresem wegetacyjnym i w późnym okresie wzrostu roślin na uprawy polowe.

Nawożenie pól na zboczach

5. Stosowanie nawozów na polach położonych na zboczach, (szczególnie o nachyleniu większym niż 10%) wymaga szczególnej uwagi polegającej na precyzyjnym dawkowaniu nawożenia, tak aby uniknąć przypadkowego zwiększenia dawki nawozu.

6. Nawozy naturalne, płynne oraz mineralne azotowe nie mogą być stosowane na polach o nachyleniu

większym niż 10%, jeżeli pola te nie mają okrywy roślinnej.

7. Na gruntach ornych położonych na stokach, wszystkie zabiegi uprawowe powinny być wykonywane w kierunku poprzecznym do nachylenia stoku. Zalecane jest wykonywanie orki pługiem obracalnym lub uchylnym, odkładając skiby w górę stoku.

8. Drogi spływu wód opadowych na terenach nieużytkowanych rolniczo należy zadarnić, a ruń trawiastą kosić co najmniej jeden raz w okresie wegetacji.

9. Wskazane jest utrzymywanie skarp oraz zakładanie i utrzymywanie pasów ochronnych o charakterze zakrzaczeń lub zadrzewień, w celu przechwytywania i akumulacji składników mineralnych zmywanych z erodowanych zboczy.

10. Do nawożenia i równomiernego rozmieszczenia nawozów należy stosować dobrze wyregulowane rozsiewacze i rozrzutniki.

Stosowanie nawozów na glebach podmokłych, zalanych wodą, zamrzniętych i pokrytych śniegiem

11. Na glebach powierzchniowo zamrzniętych w okresach odwilży, można stosować nawozy, jedynie jeżeli jest to uzasadnione względami agrotechnicznymi lub organizacyjnymi (dotyczy to wiosennej dawki nawozów azotowych na uprawach roślin ozimych).

12. Nie można stosować nawozów naturalnych - płynnych na glebach o wysokim poziomie wody gruntowej (1,2 m poniżej poziomu gruntu).

13. Nawozy azotowe powinny być stosowane w okresach maksymalnego zapotrzebowania (wzrostu) roślin na ten składnik.

14. Na trwałe użytki zielone nawozy mineralne: azotowe i potasowe należy stosować w sposób dawkowany, po każdym pokosie i przepasieniu.

15. Przy ustalaniu dawki nawożenia pastwisk należy tę dawkę pomniejszyć o ilość składników mineralnych pozostawionych przez zwierzęta w formie odchodów. Ilość ta może zostać obliczona na podstawie danych zawartych w załączniku 2 do niniejszego programu

16. Grunty orne, na których poziom wody gruntowej jest powyżej 1,2 m, i użytki zielone o poziomie powyżej 1,0 m należy wyłączyć z nawożenia ściekami i osadami ściekowymi.

Nawożenie pól w pobliżu cieków i stref ochrony wód

17. Na obszarach położonych w bezpośredniej bliskości wód powierzchniowych (cieki naturalne, kanały i zbiorniki wodne) oraz źródeł wody pitnej - przy stosowaniu nawozów należy zachować szczególną ostrożność. Dotyczy to dawek, rodzaju i postaci nawozu, sprzętu do nawożenia, a także przebiegu pogody w czasie rozsiewu lub rozlewu nawozów.

18. W odległości do 20 m od linii brzegowej wód powierzchniowych, granic stref ochrony wód, ujęć wody, linii brzegowej zbiorników oraz cieków wodnych, granic kąpielisk zlokalizowanych na wodach powierzchniowych

nie można stosować nawozów naturalnych, a nawozy mineralne powinny być rozsiewane ręcznie.

19. Nie należy myć rozsiewaczy i opryskiwaczy w pobliżu wód powierzchniowych, czy stref ochrony wód.

20. Nie należy lokalizować wodopojów bezpośrednio w ciek naturalnym, kanale lub zbiorniku wodnym.

21. Pastwiska znajdujące się w bezpośrednim sąsiedztwie linii brzegowej cieków naturalnych, kanałów i zbiorników wód nie powinny być wykorzystywane do stałego pobytu zwierząt.

Pojemność zbiorników lub płyt do składowania i przechowywania nawozów naturalnych i pasz soczystych

22. Wszystkie produkowane w gospodarstwie płynne odchody zwierzęce powinny być przechowywane w specjalnych, szczelnych zbiornikach ze szczelną pokrywą i otworem wejściowym i wentylacyjnym;

23. Wszystkie produkowane w gospodarstwie stałe odchody zwierzęce powinny być przechowywane na płytach gnojowych zabezpieczonych przed przenikaniem wycieków do gruntu i zaopatrzonych w instalacje odprowadzające wycieki do zbiorników na gnojówkę i wodę gnojową. Dopuszcza się gromadzenie obornika w oborach głębokich.

24. Usytuowanie zbiorników i płyt obornikowych powinno być zgodne z wymogami Prawa budowlanego (załącznik Nr 3 do niniejszego programu).

25. Obornik może być gromadzony, fermentowany i przechowywany w pomieszczeniach inwentarskich - obory głębokie lub na szczelnych płytach gnojowych. Podłogi pomieszczeń inwentarskich powinny być zabezpieczone przed przenikaniem wycieków do gruntu

26. Powierzchnia płyty gnojowej powinna zapewnić możliwość gromadzenia i przechowywania obornika przez co najmniej 6 miesięcy. Do obliczenia wymaganej powierzchni płyty gnojowej należy wykorzystać dane zawarte w załącznikach 2 i 4 do niniejszego programu.

27. Nie można przechowywać obornika w przyzmach polowych bezpośrednio na gruncie.

28. Pojemność zbiorników na gnojowicę i gnojówkę musi wystarczyć na przechowywanie ich przez okres co najmniej 6 miesięcy. Do obliczenia wymaganej pojemności szczelnych zbiorników należy wykorzystać dane zawarte w załączniku 2 do niniejszego programu.

29. Zabronione jest odprowadzanie substancji pochodzących z domowych instalacji sanitarnych do zbiorników na gnojowicę.

30. Wszystkie produkowane w gospodarstwie pasze soczyste, (za wyjątkiem beł sianokiszzonek) powinny być przechowywane w specjalnych zbiornikach (silosach) lub na szczelnych płytach. Ich usytuowanie powinno być zgodne z wymaganiami Prawa budowlanego.

31. Soki kiszonkowe powinny być gromadzone w studzienkach zbiorczych stanowiących integralną część silosów.

32. Nie należy sporządzać przyzmy kiszzonek bezpośrednio na gruncie.

Dawki i sposoby nawożenia

33. Dawki składników mineralnych należy ustalać na podstawie potrzeb nawozowych uprawianych roślin i zasobności gleb (załącznik 5 do niniejszego programu).

34. Roczna dawka nawozu naturalnego nie może przekraczać ilości zawierającej 170 kg azotu całkowitego na 1 ha użytków rolnych. Dawki nawozów naturalnych należy ustalać według zawartości w nich tak zwanego azotu działającego w oparciu o równoważnik nawozowy, zależny od rodzaju nawożenia i terminu stosowania (załącznik 6 do niniejszego programu).

35. Przy ustalaniu dawek azotu dla roślin uprawianych po przedplonach motylkowych należy uwzględnić ilość azotu w resztkach poźniwnych.

36. Gnojowicę i gnojówkę powinno stosować się na nieobsianą glebę, najlepiej w okresie wczesnej wiosny, nie wcześniej jednak niż 1 marca. Dopuszcza się stosowanie tych nawozów pogłównie na rośliny, z wyjątkiem roślin przeznaczonych do bezpośredniego spożycia przez ludzi. Roczna dawka gnojowicy nie powinna przekraczać 45 m³ (170 kg azotu całkowitego) na ha.

37. Nawożenie obornikiem powinno być stosowane wczesną wiosną, nie wcześniej jednak niż 1 marca. Obornik może być wywożony również w okresie jesiennym (od 15 października do 30 listopada), pod warunkiem, że będzie natychmiast przyorany. Roczna dawka obornika nie powinna przekraczać 40 ton (170 kg azotu całkowitego) na ha.

38. Pogłównie stosowanie obornika dopuszczalne jest tylko na użytkach zielonych i wieloletnich uprawach polowych.

39. Nawozy naturalne oraz organiczne muszą być przykryte lub wymieszane z glebą za pomocą narzędzi uprawowych nie później niż następnego dnia po ich zastosowaniu.

40. Gnojowicę i gnojówkę należy wprowadzać bezpośrednio do gleby lub rozlewać pogłównie przy użyciu węży rozlewowych. Płytki rozbryzgowe można stosować tylko na użytkach zielonych i trwałych uprawach polowych.

Użytkowanie gruntów i organizacja produkcji na użytkach rolnych

41. Użytkowanie gruntów powinno być dostosowane do naturalnych warunków glebowo-wodnych, a podstawą organizacji produkcji rolniczej na gruntach rolnych jest prowadzenie na nich uprawy roślin lub ugorowanie, przy czym dla zbóż ten sam gatunek rośliny może być uprawiany na danej działce rolnej nie dłużej niż 3 lata.

42. Grunty rolne powinny być utrzymywane zgodnie z wymaganiami w sprawie minimalnych norm (rozporządzenia Ministra Rolnictwa i Rozwoju Wsi z dnia 12 marca 2007 roku (Dz. U. z 2007 r. Nr 46, poz. 306 z późn. zm).

43. Wszystkie trwałe użytki zielone powinny być użytkowane i co najmniej raz w roku koszone.

Minimalna powierzchnia „zielonych pól”

44. Na terenach równinnych 30% powierzchni gruntów ornych powinno pozostawać pod okrywa roślinną przez cały rok.

45. Rozdrobnione słomy zbóż, rzepaku i kukurydzy należy przyorać w celu zapobieżenia stratom azotu mineralnego z gleby.

Bilans nawożenia

46. Gospodarka składnikami mineralnymi w gospodarstwie powinna opierać się na ich bilansach, uwzględniających przychody składników ze wszystkich źródeł oraz ich rozchód z plonami zbieranymi z pól (załącznik Nr 5 do niniejszego programu).

47. W bilansie azotu po stronie przychodów uwzględnia się azot z nawozów (naturalnych, mineralnych, organicznych, organiczno-mineralnych), azot z przyoranych produktów ubocznych roślin (słoma, liście, łęty), azot wiązany biologicznie przez rośliny motylkowe i azot w opadzie atmosferycznym. Po stronie rozchodów azot zabierany z pola z plonem roślin (plon główny i uboczny).

§ 14. W celu powodzenia zadań z zakresu edukacji i doradztwa należy:

1. prowadzić szeroką akcję informacyjną o programie w gminach nim objętych skierowaną do:
 - 1) ludności tych gmin,
 - 2) wszystkich instytucji wspierających realizację programu,
 - 3) wszystkich sołtysów i przedstawicieli organizacji rolniczych;
2. prowadzić szkolenia dla właściwych terytorialnie doradców rolnych, szkolących rolników w zakresie realizacji programu;
3. prowadzić szkolenia dla rolników w zakresie:
 - 1) świadomości społecznej w zakresie istnienia i ważności problemu zanieczyszczeń ze źródeł rolniczych,
 - 2) identyfikacji potencjalnych źródeł zanieczyszczenia z gospodarstw rolnych,
 - 3) wypracowania wśród rolników umiejętności samodzielnego rozpoznawania, oceny i likwidacji zanieczyszczeń na terenie własnego gospodarstwa rolnego,
 - 4) promocji i wdrażania dobrych praktyk rolniczych, szczególnie tych wynikających z § 13.,
 - 5) sporządzania bilansu azotu, tworzenia planów nawozowych i prowadzenia kart dokumentacyjnych pól;
4. prowadzić specjalistyczne doradztwo dla rolników, w zakresie:
 - 1) sporządzania bilansu azotu i tworzenia planów nawożenia,
 - 2) gospodarowania nawozami naturalnymi (odchodami zwierzęcymi),
 - 3) stosowania właściwych systemów płodozmianu,
 - 4) racjonalnego nawożenia;
5. upowszechniać zagadnienia rolno-środowiskowe wśród społeczeństwa, przyszłych rolników (szkoły), instytucji rządowych i samorządowych zajmujących się rolnictwem.

§ 15. Kontrola rolniczych źródeł zanieczyszczenia na terenie obszaru szczególnie narażonego polega na sprawdzeniu:

1. gospodarstwa rolnego w zakresie przestrzegania warunków prowadzenia działalności rolniczej i hodowlanej, wprowadzonych jako obowiązujące na podstawie programu;
2. gospodarstwa rolnego powodującego szkodliwą dla zasobów wodnych emisję azotu, szczególnie w wyniku niewłaściwego magazynowania i zagospodarowania nawozów naturalnych, niezgodnego z warunkami ich rolniczego wykorzystania na własnych lub cudzych użytkach rolnych;

§ 16. Gospodarstwo rolne należy kontrolować poprzez:

- 1) sprawdzanie posiadania dokumentacji (bilans azotu, plan nawożenia w gospodarstwie, karty dokumentacyjne pól);
- 2) sprawdzenie posiadania dokumentów stosowania nawozów naturalnych (płynnych);
- 3) kontrolę realizacji obowiązków związanych z przechowywaniem i zagospodarowaniem odchodów zwierzęcych.

§ 17. Gospodarstwo zlokalizowane na terenie obszaru narażonego będzie kontrolowane raz w roku w okresie obowiązywania programu

§ 18. W gospodarstwie położonym na terenie obszaru narażonego należy prowadzić karty dokumentacyjne poszczególnych pól, na których rejestrowane są wszystkie zabiegi agrotechniczne oraz plony. Karty powinny być przechowywane przez okres 5 lat. Zapisy w kartach podlegają kontroli.

§ 19. Prowadzone przez rolnika gospodarującego na obszarze narażonym Karty dokumentacyjne pól powinny zawierać następujące dane:

1. numer ewidencyjny działki, na której położone jest pole;
2. powierzchnia pola;
3. rodzaj uprawy i dane o uzyskanych plonach;
4. daty nawożenia;
5. objętości i ilości zastosowanych związków azotu z określeniem ich pochodzenia:
 - a) nawozy naturalne, w tym odchody zwierzęce,
 - b) nawozy organiczne, w tym odpady, komposty,
 - c) mineralne nawozy azotowe.

§ 20. Na terenie obszaru narażonego prowadzony będzie monitoring skuteczności programu obejmujący monitoring stanu rolnictwa i monitoring efektów realizacji programu:

1. Monitoring stanu rolnictwa obejmie określenie:
 - 1) poziomu intensywności gospodarstwa rolnego i jego kierunków rozwoju;
 - 2) wielkości stosowanych dawek nawożenia mineralnego i naturalnego;
 - 3) poziomu i skali produkcji rolniczej roślinnej i zwierzęcej.

2. Na potrzeby monitoringu rolnictwa na obszarze obowiązywania programu wykonuje się identyfikację gospodarstw rolnych mogących stanowić istotne źródło emisji związków azotu.

3. Gospodarstwo rolne mogące stanowić istotne źródło emisji związków azotu na obszarze objętym programem podlegają monitoringowi stanu rolnictwa w czasie jego obowiązywania.

4. Za istotne źródło emisji związków azotu na obszarze objętym programem uznaje się gospodarstwo rolne, spełniające jeden z poniższych warunków:

- 1) łączna powierzchnia użytków rolnych gospodarstwa przewyższa 15 ha;
- 2) liczba zwierząt hodowlanych w gospodarstwie przewyższa 10 DJP (dużych jednostek przeliczeniowych);
- 3) użytki rolne gospodarstwa rolnego zlokalizowane są w bezpośrednim sąsiedztwie wód szczególnie wrażliwych na zanieczyszczenia związkami azotu ze źródeł rolniczych.

5. Istotnym źródłem emisji związków azotu mogą być również inne gospodarstwa rolne, jeżeli ich działalność rolnicza, z uwagi na uwarunkowania lokalne, stanowi istotne zagrożenie dla jakości zasobów wodnych obszaru szczególnie narażonego.

6. Monitoring stanu rolnictwa przeprowadza się poprzez porównanie danych charakteryzujących gospodarstwa, o których mowa w § 20 ust. 4 i 5, uzyskanych z identyfikacji wykonanej w drodze przeprowadzonej ankietyzacji na początku obowiązywania programu oraz jej kolejnych aktualizacji.

7. Identyfikacja gospodarstw spełniających warunki, o których mowa w § 20 ust. 4 i 5 wykonana zostanie w terminie 6 miesięcy od wejścia w życie rozporządzenia.

8. W celu oceny skuteczności programu prowadzony będzie monitoring efektów realizacji programu polegający na ocenie:

- 1) stanu i jakości wód powierzchniowych w ciekach naturalnych i kanałach;
- 2) jakości wody z odpływów drenarskich;
- 3) jakości płytkich wód gruntowych;
- 4) jakości wód podziemnych;
- 5) jakości wód pobieranych do zaopatrzenia ludności w wodę do spożycia;
- 6) zanieczyszczenia z powietrza (mokry opad atmosferyczny - na podstawie danych szacunkowych IMGW);
- 7) zawartości azotu w glebach.

9. Należy wykonać coroczną ocenę punktów monitoringu jakości wód, gleb i wpływu rolnictwa na jakość badanych wód.

10. Dane dotyczące wyników prowadzonych pomiarów związanych z poborem wód, sposobem gospodarowania nawozami: naturalnymi, organicznymi i mineralnymi oraz inne informacje na temat przestrzegania wymagań określonych w posiadanych pozwoleniach będą przekazywane do RZGW w Warszawie.

Dział IV **Podmioty, do których skierowane są obowiązki** **ustalone w programie**

§ 21. Obowiązki określone w niniejszym rozporządzeniu kieruje się do

1. obowiązki określone w § 14 ust. 1 oraz w § 20 ust. 2 kieruje się do Urzędów Gmin: Giżycko, Węgorzewo
2. obowiązki określone w § 14 ust. 2, 3, 4 - kieruje się odpowiednio do:
 - 1) Wojewódzkiego Ośrodka Doradztwa Rolniczego w Olsztynie Powiatowego Zespołu Doradztwa Rolniczego w Giżycku,
 - 2) Okręgowej Stacji Chemiczno-Rolniczej w Białymstoku.
3. obowiązki określone w § 14 ust. 5 - kieruje się do Wojewódzkiego Ośrodka Doradztwa Rolniczego w Olsztynie Powiatowego Zespołu Doradztwa Rolniczego w Giżycku,
4. obowiązki określone w § 15, § 16, § 17 - kieruje się do Wojewódzkiego Inspektora Ochrony Środowiska w Olsztynie Delegatury w Giżycku,
5. obowiązki określone w § 20 ust. 1-7 - kieruje się do:
 - 1) Wojewódzkiego Ośrodka Doradztwa Rolniczego w Olsztynie Powiatowego Zespołu Doradztwa Rolniczego w Giżycku,
 - 2) Regionalnego Zarządu Gospodarki Wodnej Warszawie,
 - 3) Urzędów Gmin: Giżycko, Węgorzewo.
6. obowiązki określone w § 20 ust. 8 – 10 - kieruje się odpowiednio do jednostek realizujących monitoring stanu i jakości wód, jakości gleb, zanieczyszczeń z powietrza, w tym do:
 - 1) Wojewódzkiego Inspektora Ochrony Środowiska w Olsztynie Delegatury w Giżycku
 - 2) Państwowej Stacji Sanitarno-Epidemiologicznej (Powiatowa Stacja Sanitarno-Epidemiologiczna w Giżycku, Powiatowa Stacja Sanitarno-Epidemiologiczna w Węgorzewie)
 - 3) Okręgowej Stacji Chemiczno-Rolniczej w Białymstoku.

Dział V **Harmonogram rzeczowo-finansowy** **planowanych działań**

§ 22. Harmonogram rzeczowo-finansowy planowanych działań przedstawiono w załączniku 7 do niniejszego programu.

Dział VI **Sposób kontroli oraz dokumentowania** **realizacji programu**

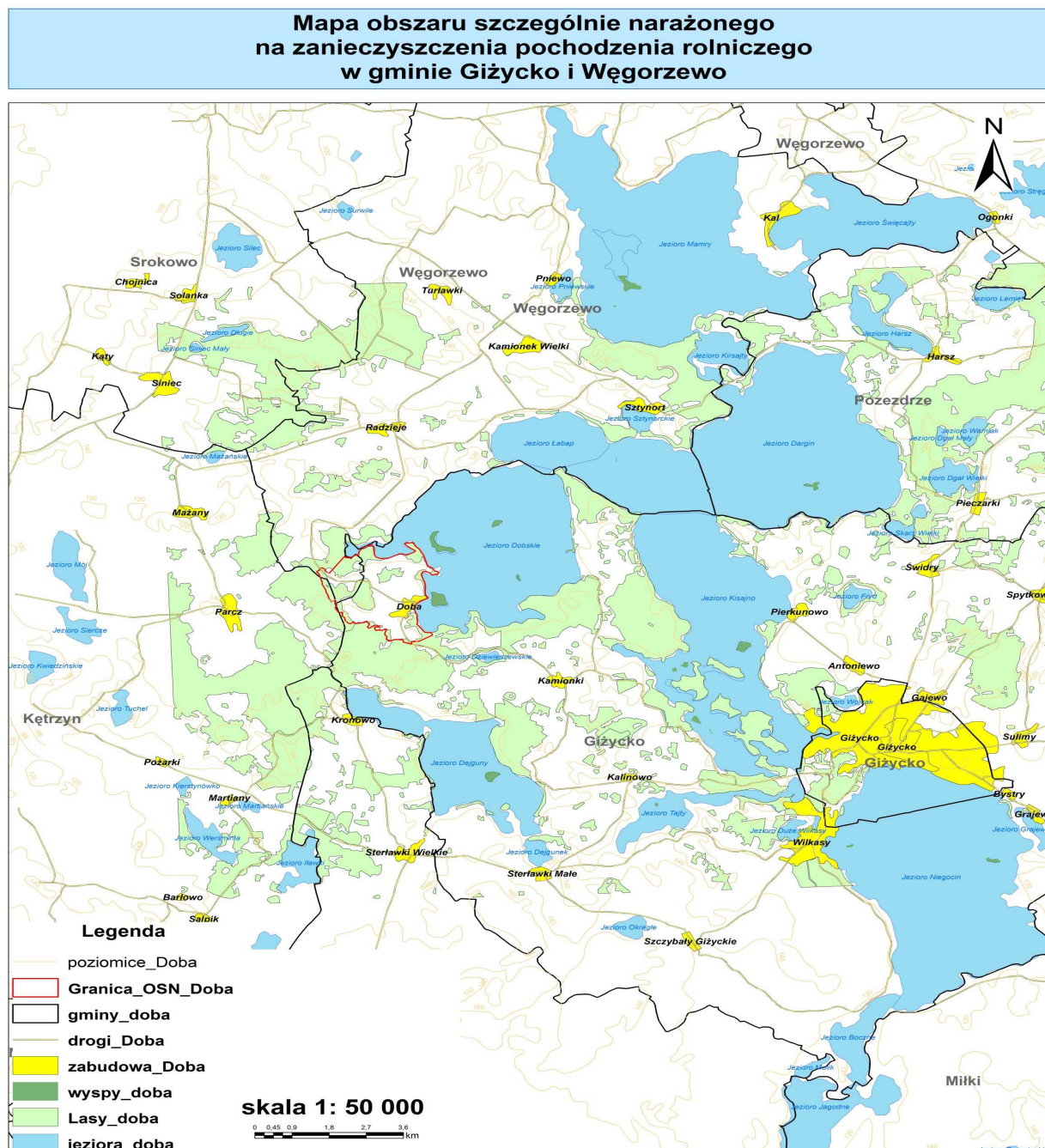
§ 23. Do kontroli i dokumentowania realizacji programu służą wyniki kontroli i monitoringu określone w § 15, § 16, § 17 i § 20.

§ 24. Do końca lutego każdego roku obowiązywania programu podmioty określone w § 21 przekazują wyniki kontroli i monitoringu Dyrektorowi Regionalnego Zarządu Gospodarki Wodnej w Warszawie za każdy ubiegły rok.

ZAŁĄCZNIKI

do Programu działań mającego na celu ograniczenie odpływu azotu ze źródeł rolniczych dla obszaru szczególnie narażonego w gminach: Giżycko i Węgorzewo.

Załącznik 1 do Programu



Załącznik 2 do Programu

Ilość składników mineralnych pozostawianych przez zwierzęta w postaci odchodów.

Ilość naturalnych i składników mineralnych wytwarzanych przez zwierzęta w postaci odchodów może zostać oszacowana na podstawie danych przedstawionych w tabeli.

Tabela Ilość nawozów naturalnych i składników mineralnych w nawozach od 1 sztuki zwierząt na rok (MRiRW, MŚ 2004)¹

Rodzaj zwierzęcia	Obornik*				Gnojowica*			
	Masa ton	Azot kg	Fosfor kg	Potas kg	Masa Ton, m ³	Azot kg	Fosfor kg	Potas kg
Cielęta 0 – 6 mies.	2,6	20,8	5,2	18,8	-	-	-	-
Jałówki, byczki 6 – 12 mies.	2,9	15,4	8,1	19,1	7,0	23,1	7,7	29,4
Jałówki, byczki 12 – 24 mies.	4,8	25,0	15,4	31,2	12,1	42,3	15,7	58,1
Krowy	12,0	66,0	38,3	64,8	23,2	97,4	39,4	107,0
Macióra z prosiakami	4,0	20,0	24,4	18,8	8,3	25,4	28,8	20,7
Warchlaki do 30 kg	0,6	3,6	3,4	2,7	1,2	5,4	3,8	3,1
Tuczniki 30 – 110 kg	1,2	7,2	8,9	5,4	2,4	10,8	7,8	8,3
Owca	1,5	1,1	0,8	1,8	-	-	-	-
Konie	2,8	23,8	12,9	33,9	-	-	-	-

* - przy założeniu całorocznego utrzymywania zwierząt w oborze

Załącznik 3 do Programu

Wybrane wymagania dotyczące budowy i lokalizacji płyt gnojowych i zbiorników na płynne odchody zwierzęce.

Wymagania dotyczące budowy zbiorników zawarte są w ustawie prawo budowlane (tekst jednolity: DU 156 z 2006 roku poz. 1118) oraz rozporządzeniu Ministra Rolnictwa i Gospodarki Żywnościowej z 7 października 1997 roku (DU 132 z 997 roku poz. 877) w sprawie warunków technicznych jakim powinny odpowiadać budowle rolnicze i ich usytuowanie. Zgodnie z tymi aktami normatywnymi oraz dobrą praktyką rolniczą:

Płyty i zbiorniki otwarte o pojemności do 200 m³ powinny być oddalone co najmniej:

- 15 m od studni,
- 4 m od granicy działki,
- 30 m od otworów okiennych i drzwiowych pomieszczeń przeznaczonych na stały pobyt ludzi na działce sąsiedniej,
- 50 m od budynków przetwórstwa rolno-spożywczego i magazynów środków spożywczych,
- 10 m od budynków magazynowych pasz i ziarna,
- 5 m od silosów na zboże i pasze,
- 10 m od silosów na kiszonkę.

Dla otwartych zbiorników o pojemności większej niż 200 m³ minimalne odległości od innych obiektów określa się w indywidualnej decyzji o warunkach zabudowy i zagospodarowania terenu.

Zbiorniki otwarte muszą mieć szczelne ściany i dno.

Zbiorniki otwarte, których krawędź znajduje się poniżej 1,8 m nad poziomem terenu, muszą być zabezpieczone ogrodzeniem o wysokości co najmniej 1,8 m.

Zbiorniki zamknięte muszą być oddalone co najmniej (odległość mierzona jest od osi pokryw i wylotów wentylacyjnych):

- 15 m od studni,
- 4 m od granicy działki,
- 15 m od otworów okiennych i drzwiowych pomieszczeń przeznaczonych na stały pobyt ludzi na działce sąsiedniej,
- 15 m od budynków przetwórstwa rolno-spożywczego i magazynów środków spożywczych,
- 5 m od silosów na zboże i pasze,
- 5 m od silosów na kiszonkę.

Zbiorniki zamknięte muszą być szczelne (mieć szczelne dno i ściany) i zaopatrzone w przewody wentylacyjne, których wylot powinien być wyprowadzony na wysokości 50 cm nad poziom terenu w zbiornikach podziemnych albo ponad górną płaszczyznę pokrywy w zbiornikach naziemnych.

Zbiorniki na gnojowicę mogą być wyposażone w pokrywę pływającą

¹ MRiRW, MŚ, 2004: Kodeks Dobrej Praktyki Rolniczej. Warszawa 2004 rok

Załącznik 4 do Programu

Niezbędna powierzchnia płyty gnojowej przy przechowywaniu obornika w pryzmach o różnej wysokości.

Powierzchnia płyty gnojowej zależy od ilości obornika, który jest wytwarzany w gospodarstwie oraz wysokości formowanej pryzmy, w której obornik ten jest przechowywany. Przy obliczaniu tej powierzchni należy korzystać z przedstawionych w tabeli danych

Wysokość pryzmy obornikowej (m)	Masa obornika (t/m ² powierzchni płyty)
1	0,9
1,5	1,35
2	1,80

Źródło: MRiRW, MŚ, 2004

Załącznik 5 do Programu

Określenie potrzeb nawozowych roślin.

Obliczenie potrzeb nawozowych roślin może zostać przeprowadzone poprzez przemnożenie ilości wynoszonego składnika pokarmowego (patrz tabela poniżej) razem z plonem i pomnożenie go przez wielkość spodziewanego plonu.

Tabela: Pobranie składników na jednostkę plonu wybranych roślin uprawnych

Grupa roślin lub roślina	kg/100 kg plonu głównego + plon uboczny			kg/100 kg plonu ubocznego		
	azot	fosfor	potas	azot	fosfor	potas
Pszonica ozima	2,37	0,98	1,51	0,52	0,18	1,20
Żyto	2,16	1,00	2,16	0,55	0,21	1,42
Pszonżyto	2,41	1,07	2,11	0,59	0,23	1,48
Jęczmień jary	2,10	0,98	1,84	0,55	0,29	1,44
Owies	2,22	1,08	2,19	0,59	0,27	1,88
Rzepak	5,18	1,97	4,00	1,44	0,30	2,04
Groch	4,88*	1,35	3,24	1,68	0,41	2,11
Ziemniaki	0,89	0,14	0,66	0,26	0,07	0,41
Burak cukrowy	0,40	0,16	0,65	0,36	0,09	0,66
Kukurydza	0,37	0,14	0,48	-	-	-
Koniczyna	0,51*	0,11	0,53	-	-	-
Lucerna	0,61*	0,14	0,56	-	-	-
Mieszanka z trawami	0,50	0,14	0,58	-	-	-
Trawa w polu	0,51	0,14	0,59	-	-	-
Użytki zielone	0,40	0,11	0,49	-	-	-

Źródło (MRiRW, MŚ 2004)

* - założono, że 50 – 70% N rośliny motylkowe pobierają przez Rhizobium

Załącznik 6 do Programu

Sposób obliczania zawartości azotu działającego w nawozach naturalnych w oparciu o równoważnik nawozowy, zależny od rodzaju nawożenia i terminu stosowania.

Azot działający = azot całkowity x równoważnik nawozowy

Wartość równoważnika azotowego dla różnych nawozów i różnych terminów ich stosowania

Rodzaj nawozu	Wartość równoważnika nawozowego dla różnych terminów stosowania nawozów	
	jesienny	wiosenny
Obornik	0,3	0,3
Gnojowica	0,5	0,6
Gnojówka	0,5	0,8

Źródło: MRiRW, MŚ, 2004

Załącznik 7 do Programu

Harmonogram rzeczowo-finansowy planowanych działań został przedstawiony w tabeli

Opis działania, które należy wykonać	Termin, w którym działanie powinno być wykonane ze wskazaniem podmiotów odpowiedzialnych za jego realizację (kwartały w danym roku)															Oszacowany koszt działania [tys. zł]			Instytucje ponoszące koszty	
	2008			2009			2010			2011			2012	Instytucje	Rolnicy	Ogółem				
	2	3	4	1	2	3	4	1	2	3	4	1	2				3	4		1
I. Identyfikacja gospodarstw stanowiących istotne źródło emisji związków azotu § 20 ust. 2	x																w ramach zadań własnych			Urząd Gminy w Giżycku
	x																w ramach zadań własnych			Urząd Gminy w Węgorzewie
II. Monitoring stanu rolnictwa na podstawie ankietyzacji § 20 pkt 1 i 6			x			x				x							980		980	WODR w Olsztynie PZDR w Giżycku
III. Poprawa praktyki rolniczej - § 13																				
1. budowa urządzeń do przechowywania nawozów,																		196 000		rolnik
2. wykonanie analiz gleb		x															-	6202,80	6202,80	rolnik/OSChR w Białymstoku
2. wykonanie bilansu azotu i planu nawożenia			x			x				x							1000	1000	2000	Rolnik/WODR w Olsztynie PZDR w Giżycku
IV. Edukacja i doradztwo:																				
1. Prowadzenie akcji informacyjnej w gminie § 14 ust. 1	x																w ramach zadań własnych			Urząd Gminy w Giżycku
	x																w ramach zadań własnych			Urząd Gminy w Węgorzewie
2. Prowadzenie szkoleń – § 14 ust. 2, 3, 4		x				x				x							w ramach działań statutowych	-	-	OSChR Białymstoku WODR w Olsztynie PZDR w Giżycku
3. Upowszechnianie zagadnień rolno-środowiskowych - § 14 ust. 5			x							x							900		900	WODR w Olsztynie PZDR w Giżycku
V. 1. Kontrola rolniczych źródeł zanieczyszczenia: kontrole w gospodarstwach – § 15, § 16, § 17			x			x				x										WIOŚ w Olsztynie Delegatura w Giżycku
VI. Monitoring skuteczności programu - § 20 ust. 8, 9, 10																				
1. monitoring wód (powierzchniowych, podziemnych, coroczna ocena punktów monitoringowych jakości wód, coroczna ocena wpływu rolnictwa na jakość badanych wód	x	x	x	x	x	x	x	x	x	x	x	x	x	x	x	x	85 000			WIOŚ w Olsztynie Delegatura w Giżycku
2. zanieczyszczenia z powietrza (mokry opad atmosferyczny - dane szacunkowe IMGW)			x			x				x										WIOŚ w Olsztynie Delegatura w Giżycku jako jednostka przekazująca dane IMGW
3. monitoring wód pobieranych do zaopatrzenia ludności w wodę do picia	x	x			x	x				x	x						realizacja w ramach własnych - monitoring jakości wody zg. z rozp. MZ 29.03.07r	x	x	PSSE w Giżycku
		x			x					x						x	badania wody pitnej z wod. publ. Radzieje wykonywane w ramach monitoringu		x	PSSE w Węgorzewie
4. monitoring gleb, wód z odpływów drenarskich, coroczna ocena punktów monitoringowych jakości gleb, coroczna ocena wpływu rolnictwa na jakość badanych wód			x			x				x							w ramach działań statutowych	x		OSChR w Białymstoku
VII. Ewentualne działania wspomagające																				
	Łączny koszt																			

Dla roku 2008 przyjęto, że II kwartał to okres od 1 maja do 30 czerwca, dla roku 2012 przyjęto, że 1 kwartał to okres od 1 stycznia do 30 kwietnia

Gmina	Obręb geodezyjny	Numery działek	Jednolita część wód
Węgorzewo	Pilwa	144, 146, 744, 748	PLRW700025582199 Węgorapa od źródeł do wypływu z jeziora Mamry
Giżycko	Kamionki	486, 13/12, 13/9, 13/8, 13/14, 13/15, 13/7, 488, 16/88, 16/86, 747, 534, 19, 17, 18, 533, 493	

1589

UCHWAŁA Nr XIX/96/08 Rady Powiatu w Ostródzie z dnia 26 marca 2008 r.

w sprawie ustalenia regulaminu określającego wysokość oraz warunki przyznawania nauczycielom dodatków za wysługę lat, motywacyjnego, funkcyjnego i za warunki pracy oraz niektórych innych składników wynagrodzenia, kwotę zwiększenia minimalnej stawki wynagrodzenia zasadniczego nauczyciela stażysty, a także wysokość i zasady przyznawania i wypłacania dodatku mieszkaniowego na rok 2008.

Na podstawie art. 30 ust. 6, 6a, 10 i 10a oraz art. 54 ust. 7 ustawy z dnia 26 stycznia 1982 r. – Karta Nauczyciela (Dz. U. z 2006 r. Nr 97, poz. 674, Nr 170, poz. 1218 i Nr 220, poz. 1600; z 2007 r. Nr 17, poz. 95, Nr 80, poz. 542, Nr 102, poz. 689, Nr 158, poz. 1103, Nr 176, poz. 1238, Nr 191, poz. 1369 i Nr 247, poz. 1821) po uzgodnieniu z reprezentacją związków zawodowych zrzeszających nauczycieli, Rada Powiatu uchwala, co następuje:

§ 1. Ustala się regulamin określający wysokość oraz warunki przyznawania nauczycielom dodatków za wysługę lat, motywacyjnego, funkcyjnego i za warunki pracy oraz niektórych innych składników wynagrodzenia, kwotę zwiększenia minimalnej stawki wynagrodzenia

zasadniczego nauczyciela stażysty, a także wysokość i zasady przyznawania i wypłacania dodatku mieszkaniowego na rok 2008, w brzmieniu określonym w załączniku do niniejszej uchwały.

§ 2. Wykonanie uchwały powierza się Zarządowi Powiatu w Ostródzie.

§ 3. Uchwała wchodzi w życie po upływie 14 dni od dnia ogłoszenia w Dzienniku Urzędowym Województwa Warmińsko-Mazurskiego.

Przewodniczący Rady Powiatu
Bogdan Purzycki

Załącznik
do uchwały Nr XIX/96/08
Rady Powiatu w Ostródzie
z dnia 26 marca 2008 r.

Regulamin

określający wysokość oraz warunki przyznawania nauczycielom dodatków za wysługę lat, motywacyjnego, funkcyjnego i za warunki pracy oraz niektórych innych składników wynagrodzenia, kwotę zwiększenia minimalnej stawki wynagrodzenia zasadniczego nauczyciela stażysty, a także wysokość i zasady przyznawania i wypłacania dodatku mieszkaniowego na rok 2008

Rozdział I Postanowienia wstępne

§ 1. Regulamin określający wysokość oraz warunki przyznawania nauczycielom dodatków za wysługę lat, motywacyjnego, funkcyjnego i za warunki pracy oraz niektórych innych składników wynagrodzenia, kwotę zwiększenia minimalnej stawki wynagrodzenia zasadniczego nauczyciela stażysty, a także wysokość i zasady przyznawania i wypłacania dodatku mieszkaniowego, zwany dalej Regulaminem, określa:

- 1) kwotę zwiększenia minimalnej stawki wynagrodzenia zasadniczego nauczyciela stażysty,
- 2) wysokość dodatków: za wysługę lat, motywacyjnego, funkcyjnego i za warunki pracy oraz szczegółowe warunki przyznawania tych dodatków,
- 3) szczegółowy sposób obliczania wynagrodzenia za godziny ponadwymiarowe oraz za godziny doraźnych zastępstw,

- 4) wysokość i warunki wypłacania nagród,
- 5) wysokość i warunki wypłacania innych świadczeń wynikających ze stosunku pracy,
- 6) wysokość nauczycielskiego dodatku mieszkaniowego oraz główne zasady jego przyznawania i wypłacania.

§ 2. Ilekróć w regulaminie jest mowa o:

- 1) szkole – rozumie się przez to szkołę, zespół szkół, centrum kształcenia ustawicznego i placówki oświatowe,
- 2) nauczycielach – rozumie się przez to nauczycieli zatrudnionych w szkołach, zespołach szkół, centrum kształcenia ustawicznego i placówkach oświatowych,
- 3) tygodniowym obowiązkowym wymiarze godzin - należy przez to rozumieć tygodniowy obowiązkowy wymiar godzin, o którym mowa w art. 42 Karty Nauczyciela,
- 4) rozporządzeniu – należy przez to rozumieć rozporządzenie Ministra Edukacji Narodowej i Sportu z dnia 31 stycznia 2005 r. w sprawie wysokości minimalnych stawek wynagrodzenia zasadniczego nauczycieli, ogólnych warunków przyznawania dodatków do wynagrodzenia zasadniczego oraz wynagradzania za pracę w dniu wolnym od pracy (Dz. U. Nr 22, poz. 181 z późn. zm.),
- 5) Karcie Nauczyciela – należy przez to rozumieć ustawę z dnia 26 stycznia 1982 r. Karta Nauczyciela (Dz. U z 2006 r. Nr 97, poz. 674 z późn. zm.)

Rozdział II Wynagrodzenie zasadnicze

§ 3. Zwiększa się o 50 zł minimalną stawkę wynagrodzenia zasadniczego nauczyciela stażysty w stosunku do wysokości minimalnej stawki wynagrodzenia zasadniczego nauczyciela stażysty określonej w rozporządzeniu.

Rozdział III Dodatki

§ 4. 1. Nauczycielom przysługuje dodatek za wysługę lat.

2. Wysokość dodatku wynosi 1% wynagrodzenia zasadniczego za każdy rok pracy, wypłacany w okresach miesięcznych, poczynając od czwartego roku pracy, z tym, że dodatek nie może przekroczyć 20% wynagrodzenia zasadniczego.

3. Okresy zatrudnienia oraz inne okresy uprawniające do dodatku określa § 7 rozporządzenia.

4. Dodatek przysługuje:

- 1) poczynając od pierwszego dnia miesiąca kalendarzowego następującego po miesiącu, w którym nauczyciel nabył prawo do dodatku lub do wyższej stawki dodatku, jeżeli nabycie prawa nastąpiło w ciągu miesiąca,
- 2) za dany miesiąc, jeżeli nabycie prawa do dodatku lub wyższej stawki nastąpiło od pierwszego dnia miesiąca.

5. Dodatek przysługuje za okresy urlopu dla poratowania zdrowia oraz za dni, za które nauczyciel otrzymuje wynagrodzenie, chyba, że przepis szczególny stanowi inaczej. Dodatek ten przysługuje również za dni nieobecności w pracy z powodu niezdolności do pracy wskutek choroby, bądź konieczności osobistego sprawowania opieki nad dzieckiem lub innym chorym członkiem rodziny, za które nauczyciel otrzymuje wynagrodzenie lub zasiłek z ubezpieczenia społecznego.

6. Dodatek wypłaca się z góry, w terminie wypłaty wynagrodzenia.

§ 5. 1. W każdej szkole i placówce, dla której Powiat Ostródzki jest organem prowadzącym, tworzy się fundusz na dodatki motywacyjne w wysokości co najmniej 5% wynagrodzenia zasadniczego nauczyciela na każdy etap kalkulacyjny nauczyciela, w danym stopniu awansu zawodowego z wyłączeniem dodatku motywacyjnego dla dyrektorów szkół i placówek.

2. Dodatek motywacyjny nauczycielom przyznaje dyrektor szkoły w ramach funduszu, o którym mowa w ust. 1, a dyrektorem Starosta Ostródzki.

3. Warunkiem nabycia prawa do dodatku motywacyjnego jest przepracowanie w danej szkole lub placówce minimum 6 miesięcy, jeśli jest to pierwsza praca w zawodzie nauczyciela.

4. Dyrektor szkoły jest zobowiązany do przestrzegania szczegółowych warunków przyznawania dodatku motywacyjnego, uwzględniając specyfikę szkoły wynikającą z jej wizji i typu.

5. Wysokość dodatku motywacyjnego nauczyciela nie może być wyższa niż 20% wynagrodzenia zasadniczego nauczyciela w danym stopniu awansu zawodowego.

6. Do szczegółowych warunków, o których mowa w ust. 4 należą:

- 1) osiągnięcia dydaktyczne nauczyciela, w szczególności:
 - a) stosowanie nowatorskich metod pracy z uczniami,
 - b) przygotowanie i udział uczniów w konkursach, olimpiadach i zawodach sportowych,
 - c) udział w tworzeniu i doskonaleniu wewnątrzszkolnego systemu oceniania uczniów oraz przestrzeganie tego systemu,
 - d) wspieranie i praca z uczniami mającymi trudności w nauce oraz praca z uczniami zdolnymi,
 - e) prowadzenie zajęć i wykonywanie prac, za które nie przysługuje dodatkowe wynagrodzenie,
 - f) osiągnięcia uczniów badane w formie egzaminów zewnętrznych;
- 2) osiągnięcia wychowawcze i opiekuńcze, a zwłaszcza:
 - a) rozpoznawanie indywidualnych potrzeb i problemów uczniów,
 - b) prowadzenie różnorodnych form działalności wychowawczej,
 - c) współpraca z rodzicami ucznia,
 - d) współpraca z osobami i instytucjami wspierającymi proces wychowawczy,
 - e) doskonalenie umiejętności rozwiązywania występujących problemów wychowawczych,
 - f) realizacji programu wychowawczego,

- g) realizacja programów profilaktycznych oraz promujących zdrowie,
 - h) tworzenie i realizacja własnych programów wychowawczych;
- 3) przestrzeganie statutu szkoły, prawa wewnątrzszkolnego oraz zarządzeń dyrektora, a także:
- a) systematyczne i zgodne z wymogami prowadzenie dokumentacji pedagogicznej, związanej z przebiegiem nauczania i innymi zadaniami powierzonymi przez dyrektora szkoły,
 - b) podnoszenie kwalifikacji zawodowych, doskonalenie zawodowe poprzez uczestnictwo w różnych formach doskonalenia nauczycieli;
- 4) zaangażowanie w pracę na rzecz szkoły i społeczności lokalnej, w tym:
- a) dbałość o stan techniczny powierzonego sprzętu i mienia,
 - b) udział w organizowaniu imprez szkolnych i środowiskowych,
 - c) uczestnictwo w pracach organizacji pozarządowych, społecznych i innych, których celem jest działanie na rzecz dzieci i młodzieży lub nauczycieli i innych pracowników szkoły,
 - d) udział w pracach komisji problemowych lub zespołach powoływanych w szkołach,
 - e) kreowanie dobrego wizerunku szkoły i dobrej atmosfery pracy;
- 5) inne osiągnięcia wynikające z zadań statutowych szkoły.

7. Starosta Ostródzki przyznaje dodatek motywacyjny dyrektorom szkół uwzględniając między innymi:

- 1) pozyskiwanie środków pozabudżetowych, ilość przygotowanych wniosków w ramach różnych programów – do 15%,
- 2) przestrzeganie dyscypliny budżetowej, właściwa realizacja budżetu jednostki, propozycje oszczędności mające na celu pokrycie wydatków z subwencji oświatowej – do 15%,
- 3) zgodność polityki kadrowej ze strategią edukacyjną Powiatu Ostródzkiego – do 10%,
- 4) właściwe utrzymanie obiektów i terenów szkolnych, przestrzeganie BHP – do 10%,
- 5) realizację strategii edukacyjnej na lata 2004-2011 zgodnie z uchwałą Rady Powiatu w Ostródzie – do 15%,
- 6) realizację koncepcji przedstawionej w konkursie na dyrektora szkoły – do 10%,
- 7) liczbę laureatów olimpiad przedmiotowych i konkursów: na szczeblu województwa, kraju i międzynarodowym, osiąganie dobrych i bardzo dobrych wyników egzaminów zewnętrznych – do 15%,
- 8) współpracę z organem prowadzącym – do 10%.

8. Dodatek motywacyjny dyrektorom placówek opiekuńczo-wychowawczych przyznaje Starosta Ostródzki.

9. Przy ustalaniu wysokości dodatku motywacyjnego dyrektorom placówek opiekuńczo-wychowawczych należy brać pod uwagę:

- 1) osiągnięcia wychowawcze i opiekuńcze, tj.:
 - a) kształtowanie postawy patriotycznej, moralnej i obywatelskiej,
 - b) rozpoznanie środowiska wychowawczego, aktywne i efektywne działanie na rzecz wychowanków,
 - c) współpraca z instytucjami i organizacjami wspomagającymi proces wychowawczy w placówce,
- 2) jakość świadczonej pracy, a w szczególności:
 - a) efektywne i systematyczne przygotowywanie się do zajęć,
 - b) podnoszenie kwalifikacji i umiejętności zawodowych,
 - c) dbałość o powierzony majątek placówki i jego estetykę,
 - d) prawidłowe prowadzenie wymaganej dokumentacji,
 - e) terminowe i rzetelne wywiązywanie się z poleceń służbowych,
 - f) przestrzeganie dyscypliny pracy i zasad BHP,
- 3) zaangażowanie w realizację zadań placówki:
 - a) udział w organizowaniu imprez i uroczystości,
 - b) opieka nad samorządem wychowanków,
 - c) uczestnictwo w wewnętrznych formach doskonalenia zawodowego,
 - d) podejmowanie innych działań innowacyjnych.

10. Wysokość stawek dodatku motywacyjnego przyznanego dyrektorom placówek opiekuńczo-wychowawczych określa poniższa tabela:

Lp.	Stanowisko kierownicze	Miesięcznie % w stosunku do wynagrodzenia zasadniczego
1.	dyrektor Rodzinnego Domu Dziecka - o zatrudnieniu do 2 osób - o zatrudnieniu powyżej 2 osób	3% 5%
2.	dyrektor Świetlicy Terapeutycznej: - o zatrudnieniu do 2 osób - o zatrudnieniu powyżej 2 osób	3% 3% - 5%

§ 6. 1. Wykaz stanowisk i funkcji, których zajmowanie bądź pełnienie uprawnia do dodatku funkcyjnego, określa § 5 rozporządzenia.

2. Wysokość stawek dodatku funkcyjnego określa poniższa tabela dodatków funkcyjnych:

Lp.	Stanowisko	% wynagrodzenia zasadniczego nauczyciela
1.	Dyrektor szkoły, placówki	20% - 70 %
2.	Wicedyrektor szkoły, placówki	20% - 40%
3.	Dyrektor specjalnego ośrodka szkolno-wychowawczego	30% - 50%
4.	Wicedyrektor specjalnego ośrodka szkolno-wychowawczego	15% - 30%
5.	Dyrektor poradni psychologiczno-pedagogicznej	10% - 40%
6.	Dyrektor bursy szkolnej	20% - 40%
7.	Kierownik internatu Kierownik do spraw wychowania i opieki	10% - 30%
8.	Kierownik centrum kształcenia praktycznego Kierownik warsztatów szkolnych	20% - 40%
9.	Kierownik szkolenia praktycznego	10% - 30%

3. Dodatek funkcyjny nauczycieli pełniących funkcje kierownicze w szkole, z wyłączeniem dyrektora, jest uzależniony od złożoności zadań szkoły i oceniany według:

- 1) ilości oddziałów,
- 2) liczby kadry pedagogicznej,
- 3) ilości obiektów szkolnych,
- 4) zmienowości,
- 5) złożoności struktury organizacyjnej,
- 6) zadań wynikających ze statutów szkół.

4. Dodatek za wychowawstwo klasy wynosi 3 % wynagrodzenia zasadniczego nauczyciela dyplomowanego z tytułem zawodowym magistra z przygotowaniem pedagogicznym.

5. Dodatek za sprawowanie funkcji opiekuna stażu wynosi 2 % wynagrodzenia zasadniczego nauczyciela, za każdego nauczyciela odbywającego staż i pozostającego pod opieką.

6. Dodatek funkcyjny nauczycielom przyznaje dyrektor szkoły.
Dodatek funkcyjny dyrektorom przyznaje Starosta Ostródzki, uwzględniając między innymi:

- 1) liczbę oddziałów (1% za każdy oddział w szkołach dla młodzieży, 0,7 % za każdy oddział w szkołach dla dorosłych),
- 2) złożoność organizacyjną szkoły, tj. wielość typów szkół (powyżej dwóch typów szkół 5 %), oraz posiadanie internatu, warsztatów, pracowni ćwiczeń praktycznych (po 3 % za każdy element).

7. Nauczycielowi pełniącemu stanowisko kierownicze przysługuje tylko jeden dodatek funkcyjny, a w razie zbiegu tytułów do dwóch lub więcej dodatków funkcyjnych przysługuje dodatek wyższy.

8. Prawo do dodatku powstaje od pierwszego dnia miesiąca następującego po miesiącu, w którym nastąpiło objęcie stanowiska lub funkcji uprawniającego do dodatku, a jeżeli objęcie stanowiska lub funkcji nastąpiło pierwszego dnia miesiąca – od tego dnia.

9. Nauczyciel, któremu powierzono stanowisko lub funkcję na czas określony, traci prawo do dodatku z końcem miesiąca, w którym upłynął okres. Dotyczy to również wcześniejszego odwołania ze stanowiska lub funkcji.

10. Dodatek nie przysługuje w okresie nieusprawiedliwionej nieobecności w pracy, w okresie stanu nieczynnego i urlopu dla poratowania zdrowia, w okresie za który nie przysługuje wynagrodzenie zasadnicze, oraz od pierwszego dnia miesiąca następującego po miesiącu, w którym nauczyciel zaprzestał pełnienia z innych powodów obowiązków, do których jest przypisany ten dodatek, a jeżeli zaprzestanie pełnienia obowiązków nastąpiło od pierwszego dnia miesiąca – od tego dnia.

11. Przyznając wysokość dodatku funkcyjnego dyrektorowi placówki opiekuńczo-wychowawczej należy uwzględnić:

- 1) wielkość i strukturę organizacyjną placówki,
- 2) jakość pracy, a w szczególności:
 - a) współpracę z organem prowadzącym i bezpośrednim przełożonym,
 - b) prawidłowość organizacji pracy placówki oraz poprawność pod względem formalno-prawnym,
 - c) właściwe gospodarowanie środkami finansowymi, dbałość o majątek placówki,
 - d) kształtowanie właściwej polityki kadrowej, pozyskiwanie wysoko wykwalifikowanej kadry,
 - e) współpracę z instytucjami i organizacjami wspomagającymi działalność placówki.

12. Wysokość stawek dodatków funkcyjnych dyrektorów placówek opiekuńczo-wychowawczych określa poniższa tabela:

Lp.	Stanowisko kierownicze	Miesięcznie % w stosunku do wynagrodzenia zasadniczego
1.	dyrektor Rodzinnego Domu Dziecka - do 6 miejsc - do 8 miejsc	30% 32%
2.	dyrektor Świetlicy Terapeutycznej: - do 75 miejsc	15%

§ 7. 1. Wykaz prac wykonywanych przez nauczycieli w trudnych i uciążliwych warunkach określają § 8 i § 9 rozporządzenia.

2. Rodzaj wykonywanej przez nauczyciela pracy uznawanej za pracę w trudnych warunkach oraz procentową wysokość dodatku za pracę w tych warunkach (liczoną od wynagrodzenia zasadniczego nauczyciela) określa tabela:

Lp.	Rodzaj wykonywanej pracy	Wysokość dodatku
1.	Prowadzenie przez nauczycieli praktycznej nauki zawodu szkół rolniczych - zajęć praktycznych w terenie z zakresu produkcji roślinnej, zwierzęcej i mechanizacji rolnictwa	3%
2.	Prowadzenie zajęć rewalidacyjno-wychowawczych z dziećmi i młodzieżą upośledzonymi w stopniu głębokim	20% - szkoła 30% - internat
3.	Prowadzenie zajęć dydaktycznych i wychowawczych w szkołach (klasach) specjalnych: a) upośledzenie w stopniu lekkim, b) upośledzenie w stopniu umiarkowanym i znacznym.	a) 10% b) 15%
4.	Prowadzenie indywidualnego nauczania dziecka zakwalifikowanego do kształcenia specjalnego: a) upośledzenie w stopniu lekkim, b) upośledzenie w stopniu umiarkowanym, znacznym, głębokim.	a) 10% b) 20%
5.	Prowadzenie zajęć wychowawczych w specjalnych ośrodkach szkolno-wychowawczych (w tym w internatach): a) upośledzenie w stopniu lekkim, b) upośledzenie w stopniu umiarkowanym i znacznym.	a) 15% b) 20%
6.	Prowadzenie zajęć wychowawczych w domach dziecka	20%
7.	Prowadzenie badań psychologicznych i pedagogicznych, w tym badań logopedycznych, udzielanie dzieciom i młodzieży pomocy psychologiczno-pedagogicznej, w tym pomocy logopedycznej, pomocy w wyborze kierunku kształcenia i zawodu, a także udzielanie rodzicom i nauczycielom pomocy psychologiczno-pedagogicznej związanej z wychowywaniem i kształceniem dzieci i młodzieży w poradniach psychologiczno-pedagogicznych	5%

§ 8. Dodatek za trudne warunki pracy przysługuje w okresie faktycznego wykonywania pracy, z którą dodatek jest związany, oraz w okresie niewykonywania pracy, za którą przysługuje wynagrodzenie liczone jak za okres urlopu wypoczynkowego, chyba, że przepis szczególny stanowi inaczej.

§ 9. 1. Dodatek za trudne warunki pracy wypłaca się w całości, jeżeli nauczyciel realizuje w takich warunkach cały obowiązuwany go wymiar zajęć oraz w przypadku, gdy nauczyciel, któremu powierzono stanowisko kierownicze, realizuje w tych warunkach obowiązujący go wymiar zajęć.

2. Dodatek wypłaca się w odpowiedniej części, jeżeli nauczyciel realizuje w trudnych warunkach tylko część obowiązującego wymiaru lub jeżeli jest zatrudniony w niepełnym wymiarze zajęć.

§ 10. Dodatek za prowadzenie indywidualnego nauczania dziecka, zakwalifikowanego do kształcenia specjalnego, wypłaca się za każdą efektywnie przepracowaną godzinę zajęć.

§ 11. Za pracę w warunkach uciążliwych uznaje się prowadzenie zajęć określonych w § 9 rozporządzenia.

§ 12. Z tytułu pracy w warunkach uciążliwych przysługuje dodatek w wysokości ustalonej dla odpowiedniego rodzaju wykonywanej pracy, za trudne warunki pracy, zwiększony o 5% wynagrodzenia zasadniczego nauczyciela.

§ 13. Dodatek za uciążliwe warunki pracy przysługuje także w okresie niewykonywania pracy, z którą dodatek jest związany, za którą przysługuje wynagrodzenie liczone jak za okres urlopu wypoczynkowego, chyba, że przepis szczególny stanowi inaczej.

§ 14. W razie zbiegu tytułów do dodatku za trudne warunki pracy i za uciążliwe warunki pracy przysługuje nauczycielowi prawo do jednego, wyższego dodatku.

§ 15. Dodatki za trudne warunki pracy i uciążliwe warunki pracy wypłaca się z dołu.

Rozdział IV

Wynagrodzenie za godziny nadwymiarowe oraz godziny doraźnych zastępstw

§ 16. 1. Wynagrodzenie za godziny nadwymiarowe wypłaca się według stawki osobistego zaszeregowania nauczyciela, z uwzględnieniem dodatku za warunki pracy.

2. Wynagrodzenie za jedną godzinę ustala się dzieląc sumę stawki przysługującego nauczycielowi wynagrodzenia zasadniczego i dodatku za warunki pracy przez miesięczną liczbę godzin obowiązkowego wymiaru zajęć, ustalonego dla rodzaju zajęć dydaktycznych, wychowawczych lub opiekuńczych realizowanych w ramach godzin nadwymiarowych nauczyciela.

3. Miesięczną liczbę obowiązkowego wymiaru zajęć nauczyciela ustala się mnożąc tygodniowy obowiązkowy wymiar godzin przez 4,16 z zaokrągleniem do pełnych godzin w ten sposób, że czas zajęć do 0,5 godziny pomija się, a co najmniej 0,5 godziny liczy się za pełną godzinę.

4. Wynagrodzenie za godziny nadwymiarowe przydzielone w planie organizacyjnym nie przysługuje za dni wolne, w których nauczyciel nie realizuje zajęć z powodu przerw przewidzianych w organizacji roku szkolnego, rozpoczynania lub kończenia zajęć w środku tygodnia oraz za dni nieusprawiedliwionej nieobecności w pracy.

5. Godziny nadwymiarowe przypadające w dniach, w których nauczyciel nie mógł ich zrealizować z przyczyn leżących po stronie pracodawcy, traktuje się jak godziny faktycznie odbyte.

6. Dla ustalenia wynagrodzenia za godziny nadwymiarowe w tygodniach, w których przypadają dni nieusprawiedliwionej nieobecności w pracy nauczyciela lub dni ustawowo wolne od pracy, oraz w tygodniach, w których zajęcia rozpoczynają się lub kończą w środku tygodnia – za podstawę ustalenia liczby godzin nadwymiarowych przyjmuje się obowiązkowy tygodniowy wymiar zajęć określony w art. 42 ust. 3 Karty Nauczyciela, pomniejszony o 1/5 tego wymiaru (lub o 1/4, gdy dla nauczyciela ustalono czterodniowy tydzień pracy) za każdy dzień usprawiedliwionej nieobecności w pracy lub dzień ustawowo wolny od pracy. Liczba godzin nadwymiarowych, za które przysługuje wynagrodzenie w takim tygodniu, nie może być jednakże większa niż liczba godzin przydzielonych w planie organizacyjnym

§ 17. Do wynagrodzenia za godziny doraźnych zastępstw stosuje się odpowiednio § 16.

Rozdział V

Nagrody i inne świadczenia wynikające ze stosunku pracy

§ 18. 1. Tworzy się specjalny fundusz nagród dla nauczycieli i dyrektorów szkół za ich osiągnięcia dydaktyczno-wychowawcze w wysokości co najmniej 1% rocznych wynagrodzeń osobowych, z przeznaczeniem na wypłatę nagród.

2. Ustala się w sposób następujący podział specjalnego funduszu nagród:

- 1) 20% do dyspozycji Starosty Ostródzkiego,
- 2) 80% do dyspozycji dyrektorów szkół.

3. Szczegółowe zasady, kryteria i sposób przyznawania nagród zawarte są w uchwale Nr XXXI/192/05 Rady Powiatu w Ostródzie z dnia 24 lutego 2005 r. w sprawie ustalenia kryteriów i trybu przyznawania nagród dla nauczycieli szkół i placówek oświatowych za ich osiągnięcia dydaktyczno-wychowawcze, dla których organem prowadzącym jest Powiat Ostródzki.

§ 19. 1. Nauczycielom, którzy w dniu wolnym od pracy realizują zajęcia dydaktyczne, wychowawcze lub opiekuńcze, a nie otrzymują za ten dzień innego dnia wolnego, przysługuje odrębne wynagrodzenie za każdą godzinę pracy obliczane jak za godzinę nadwymiarową.

2. Nauczycielom zajmującym stanowiska kierownicze, sprawującym w dniu wolnym od pracy nadzór nad przebiegiem zajęć dydaktyczno-wychowawczych i opiekuńczych nie przysługuje z tego tytułu dodatkowe wynagrodzenie.

3. Postanowień ust. 1 nie stosuje się do nauczycieli szkół zaocznych, którzy za pracę w dniu wolnym od pracy powinni otrzymać dzień wolny od pracy.

Rozdział VI Dodatek mieszkaniowy

§ 20. 1. Prawo do dodatku mieszkaniowego ma nauczyciel posiadający wymagane kwalifikacje, zatrudniony na terenie wiejskim lub w mieście liczącym do 5000 mieszkańców, w wymiarze nie niższym niż połowa obowiązującego wymiaru zajęć.

2. Dodatek jest zróżnicowany stosownie do stanu rodzinnego nauczyciela i obejmuje:

- 1) 6% miesięcznej stawki minimalnego wynagrodzenia za pracę pracowników, zwanego dalej minimalnym wynagrodzeniem – dla danej osoby,
- 2) 8% minimalnego wynagrodzenia – dla dwóch osób,
- 3) 10% minimalnego wynagrodzenia – dla trzech osób,
- 4) 12% minimalnego wynagrodzenia – dla czterech i więcej osób.

3. Kwoty przypadającego dodatku zaokrągla się do pełnych złotych w ten sposób, że kwotę 0,49 zł pomija się, a kwotę 0,50 zł zaokrągla się do pełnego złotego.

4. Do osób, o których mowa w ust. 2 zalicza się nauczyciela oraz wspólnie z nim zamieszkujące osoby, pozostające na jego utrzymaniu.

5. Nauczycielowi i jego współmałżonkowi, będącemu także nauczycielem, stale z nim zamieszkującym, przysługuje tylko jeden dodatek w wysokości określonej w ust. 2. Małżonkowie wspólnie wskazują pracodawcę, który będzie wypłacał dodatek jednemu z nich.

6. Dodatek przysługuje nauczycielowi, niezależnie od tytułu prawnego do zajmowanego przez niego lokalu mieszkalnego.

7. Dodatek przysługuje od pierwszego dnia miesiąca następującego po miesiącu, w którym złożono wniosek o jego przyznanie.

§ 21. 1. Dodatek przysługuje w okresie wykonywania pracy, a także w okresach:

- 1) nie świadczenia pracy, za które przysługuje wynagrodzenie,
- 2) korzystania z urlopu macierzyńskiego i urlopu wychowawczego.

2. Dodatek przyznaje się na wniosek nauczyciela.

1590

UCHWAŁA Nr XIX/98/08 Rady Gminy Stare Juchy z dnia 28 marca 2008 r.

w sprawie określenia wysokości środków przeznaczonych na pomoc zdrowotną dla nauczycieli korzystających z opieki zdrowotnej, rodzaju świadczeń przyznawanych w ramach tej pomocy oraz warunków i sposobu ich przyznawania.

Na podstawie art. 18 ust. 2 pkt 15 ustawy z dnia 8 marca 1990 r. o samorządzie gminnym (tekst jednolity Dz. U. z 2001 r. Nr 142, poz. 1591 z późniejszymi zmianami) oraz art. 72 ust. 1 i art. 91d pkt 1 ustawy z dnia 26 stycznia 1982 r. – Karta Nauczyciela (tekst jednolity Dz. U. z 2006 r. Nr 97, poz. 674 z późn. zmianami) Rada Gminy Stare Juchy uchwała, co następuje:

§ 1. 1. Przeznacza się corocznie w budżecie Gminy środki finansowe na pomoc zdrowotną dla nauczycieli korzystających z opieki zdrowotnej w wysokości 0,1 % planowanych rocznych środków przeznaczonych na wynagrodzenia osobowe nauczycieli zatrudnionych w placówkach oświatowych.

2. Środki finansowe, o których mowa w ust. 1 określone są na każdy rok w planach finansowych placówek oświatowych, dla których organem prowadzącym jest Gmina Stare Juchy.

§ 2. Do korzystania z pomocy zdrowotnej uprawnieni są nauczyciele zatrudnieni w szkołach i placówkach oświatowych prowadzonych przez Gminę Stare Juchy, co najmniej w połowie obowiązującego wymiaru godzin zajęć

dydaktyczno-wychowawczych oraz nauczyciele w/w szkół i placówek po przejściu na emeryturę lub rentę bez względu na datę przejścia na emeryturę lub rentę.

§ 3. 1. Pomoc zdrowotna udzielana jest w formie jednorazowego, bezzwrotnego świadczenia pieniężnego.

2. Pomoc zdrowotna przyznawana jest w związku z:

- 1) przewlekłą chorobą nauczyciela,
- 2) długotrwałym leczeniem szpitalnym z koniecznością dalszego leczenia w domu,
- 3) długotrwałym leczeniem specjalistycznym.

§ 4. Wysokość przyznanej pomocy zdrowotnej uzależniona jest od:

- 1) przebiegu choroby oraz okoliczności z tym związanych, wpływających na sytuację materialną nauczyciela (np. konieczność stosowania specjalnej diety, zapewnienie dodatkowej opieki choremu itp.),

- 2) wysokości udokumentowanych, poniesionych przez nauczyciela kosztów,
- 3) sytuacji materialnej rodziny nauczyciela.

§ 5. 1. Warunkiem przyznania pomocy zdrowotnej jest złożenie przez nauczyciela wniosku na druku, którego wzór stanowi załącznik Nr 1 do uchwały.

2. Do wniosku należy dołączyć:

- 1) aktualne zaświadczenie lekarskie o chorobie nauczyciela,
- 2) dokumenty potwierdzające poniesione koszty leczenia,
- 3) oświadczenie o dochodach przypadających na jednego członka rodziny (z ostatnich 3 miesięcy poprzedzających złożenie wniosku),
- 4) odcinek emerytury lub renty (nauczyciel emeryt/rencista).

§ 6. Wniosek o przyznanie nauczycielowi pomocy zdrowotnej może złożyć również przełożony nauczyciela, przedstawiciel związków zawodowych, rada pedagogiczna, opiekun, jeśli nauczyciel nie jest zdolny osobiście do podejmowania czynności w tym zakresie.

§ 7. Pomoc zdrowotna udzielana jest raz w roku budżetowym. W uzasadnionych, szczególnie ciężkich przypadkach pomoc może być przyznana powtórnie w danym roku, w ramach posiadanych przez jednostkę środków.

§ 8. 1. Wnioski o przyznanie pomocy zdrowotnej rozpatruje Komisja powołana w drodze zarządzenia dyrektora w składzie:

- 1) wicedyrektor, a gdy w jednostce nie ma wicedyrektora inna osoba wskazana przez dyrektora,
- 2) 2-3 nauczycieli wskazanych przez Radę Pedagogiczną,
- 3) przedstawiciel związków zawodowych zrzeszających nauczycieli.

2. Członkowie Komisji składają oświadczenia o zachowaniu w tajemnicy danych osób ubiegających się o przyznanie pomocy zdrowotnej.

§ 9. 1. Dyrektor przyznaje zasiłek pieniężny na podstawie wniosków zaopiniowanych przez Komisję.

2. O wysokości zasiłku na pomoc zdrowotną decyduje dyrektor w granicach środków posiadanych na ten cel. Rozstrzygnięcia podejmowane w tej kwestii nie są decyzjami w rozumieniu przepisów Kodeksu postępowania administracyjnego, są ostateczne i nie przysługują od nich odwołanie.

§ 10. Rozpatrywanie wniosków odbywa się raz na kwartał, w uzasadnionych przypadkach posiedzenia Komisji mogą odbywać się częściowo.

§ 11. Wnioski do Komisji są ewidencjonowane w rejestrze, którego wzór stanowi załącznik nr 2 do uchwały.

§ 12. Uchwała wchodzi w życie po upływie 14 dni od dnia ogłoszenia w Dzienniku Urzędowym Województwa Warmińsko-Mazurskiego.

Przewodniczący Rady Gminy Stare Juchy
Zbigniew Pahl

Załącznik Nr 1
do uchwały Nr XIX/98/08
Rady Gminy Stare Juchy
z dnia 28 marca 2008 r.

Wniosek o przyznanie pomocy zdrowotnej

.....
(wnioskodawca - imię i nazwisko)

.....
(adres zamieszkania i nr telefonu)

.....
(szkoła, w której wnioskodawca jest lub był zatrudniony)

Zwracam się z prośbą o przyznanie pomocy zdrowotnej

Uzasadnienie:

.....
.....
.....
.....

1591

UCHWAŁA Nr XIX/102/08 Rady Gminy Stare Juchy z dnia 28 marca 2008 r.

w sprawie wysokości opłat za posiłek i zasad korzystania ze stołówek w szkołach i przedszkolach prowadzonych przez Gminę Stare Juchy.

Na podstawie art. 18 ust. 2 pkt 15 ustawy z dnia 8 marca 1990 roku o samorządzie gminnym (Dz. U. z 2001 r. Nr 142, poz. 1591 z późn. zm.) oraz art. 67a ust. 2 i ust. 4 ustawy z dnia 7 września 1991 roku o systemie oświaty (Dz. U. z 2004 r. Nr 256, poz. 2572 z późn. zm.) Rada Gminy Stare Juchy uchwala, co następuje:

§ 1. 1. W celu wspierania prawidłowego rozwoju uczniów szkoła może zorganizować stołówkę.

2. Korzystanie z posiłków w stołówce szkolnej jest odpłatne.

3. Stołówka szkolna przygotowuje posiłki w dni zajęć lekcyjnych oraz w dni wolne od nauki, gdy w szkole organizowane są zajęcia pozalekcyjne, wypoczynek uczniów lub uroczystości organizowane za zgodą dyrektora szkoły.

4. Z posiłków wydawanych w stołówce szkolnej korzystać mogą również pracownicy szkoły.

§ 2. 1. Na podstawie kalkulacji sporządzonych przez dyrektorów szkół uwzględniających jedynie wartość surowców niezbędnych do przygotowania posiłku oraz dzienną liczbę i jakość posiłków, ustala się stawkę dzienną za posiłek dla ucznia w następującej wysokości:

- a) Szkoła Podstawowa w Skomacku Wielkim – 2,90 zł,
- b) Zespół Szkół w Starych Juchach:
 - uczniowie: 2,50 zł,
 - wychowankowie przedszkola: 3,50 zł.

2. Do opłat wnoszonych za korzystanie przez uczniów z posiłków w stołówce szkolnej nie wlicza się wynagrodzeń pracowników i składek naliczanych od tych wynagrodzeń oraz kosztów utrzymania stołówki.

§ 3. 1. Dla pracowników szkoły do ceny posiłku ustalonej w § 2 pkt 1 doliczany jest koszt przygotowania

posiłku uwzględniający koszty utrzymania stołówki, wynagrodzenia pracowników i składki naliczane od tych wynagrodzeń.

2. Na podstawie kalkulacji sporządzonych przez dyrektorów szkół ustala się opłatę za posiłek dla pracowników szkoły w następującej wysokości:

- a) Szkoła Podstawowa w Skomacku Wielkim – 4,55 zł,
- b) Zespół Szkół w Starych Juchach – 3,90 zł.

§ 4. 1. Ustala się miesięczny okres rozliczeniowy.

2. Korzystający z obiadów dokonują wpłat za posiłki na dany miesiąc do 27 dnia tego miesiąca.

3. W przypadku nieobecności osoby uprawnionej do korzystania ze stołówki przysługuje zwrot opłaty miesięcznej, proporcjonalnie do liczby dni nieobecności, pod warunkiem zgłoszenia nieobecności dyrektorowi szkoły, najpóźniej w pierwszym dniu nieobecności do godz. 8⁰⁰.

4. Należna kwota zwrotu, o której mowa w ust. 3, stanowi iloczyn opłaty za jeden posiłek i liczby dni nieobecności stołującego się.

5. Zwrotu, o którym mowa w pkt 3 dokonuje się w następnym okresie rozliczeniowym.

§ 5. Wykonanie uchwały powierza się Wójtowi Gminy Stare Juchy.

§ 6. Uchwała wchodzi w życie po upływie 14 dni od daty jej ogłoszenia w Dzienniku Urzędowym Województwa Warmińsko-Mazurskiego.

Przewodniczący Rady Gminy Stare Juchy
Zbigniew Pahl

1592

UCHWAŁA Nr XVIII/135/08 Rady Miejskiej w Miłomłynie z dnia 31 marca 2008 r.

w sprawie uchwalenia miejscowego planu zagospodarowania przestrzennego miasta Miłomłyn, działki nr: 81/2 i 81/3.

Na podstawie art. 18 ust. 2 pkt 5 ustawy z dnia 8 marca 1990 r. o samorządzie gminnym (Dz. U. z 2001 r. Nr 142, poz. 1591, z 2002 r. Nr 23, poz. 220, Nr 62, poz. 558, Nr 113, poz. 984, Nr 153, poz. 1271, Nr 214, poz. 1806, z 2003 r. Nr 80, poz. 717, Nr 162, poz. 1568, z 2004 r. Nr 102, poz. 1055, Nr 116, poz. 1203, Nr 167, poz. 1759, z 2005 r. Nr 172, poz. 1441, Nr 175, poz. 1457, z 2006 r. Nr 17, poz. 128, Nr 181, poz. 1337, z 2007 r. Nr 138, poz. 974, Nr 173, poz. 1218) i art. 20 ust. 1 ustawy z dnia 27 marca 2003 r. o planowaniu i zagospodarowaniu przestrzennym (Dz. U. z 2003 r. Nr 80, poz. 717, z 2004 r. Nr 6, poz. 41, Nr 141, poz. 1492, z 2005 r. Nr 113, poz. 954, Nr 130, poz. 1087, z 2006 r. Nr 45, poz. 319, Nr 225, poz. 1635, z 2007 r. Nr 127, poz. 880) Rada Miejska w Miłomłynie, po stwierdzeniu zgodności planu z ustaleniami studium uwarunkowań i kierunków zagospodarowania przestrzennego miasta i gminy Miłomłyn, uchwalonego uchwałą Nr XXI/122/2000 Rady Miejskiej w Miłomłynie z dnia 27 września 2000 r. uchwała, co następuje:

§ 1. 1. Uchwała się miejscowy plan zagospodarowania przestrzennego miasta Miłomłyn, działki nr: 81/2 i 81/3, zwany dalej „planem”.

2. Ustalenia planu stanowią treść niniejszej uchwały.

§ 2. 1. Granice planu określa uchwała Nr V/39/03 Rady Miejskiej w Miłomłynie z dnia 28 marca 2003 r. w sprawie przystąpienia do sporządzenia miejscowego planu zagospodarowania przestrzennego miasta Miłomłyn.

2. Rysunek planu w skali 1:1000 stanowi załącznik Nr 1 do uchwały i obowiązuje w następującym zakresie ustaleń planu:

- a) granic planu,
- b) linii rozgraniczających tereny o różnym przeznaczeniu i zasadach zagospodarowania,
- c) nieprzekraczalnych linii zabudowy,
- d) drzewostanu lipowego objętego ochroną,
- e) cieku odwadniającego teren (płynącego pod przyległym do terenu w granicach planu odcinkiem Kanału Elbląskiego),
- f) oznaczeń przeznaczenia terenów na cele: US – zabudowy usług sportowo-rekreacyjnych, WS - wód otwartych, ZP - zieleni urządzonej pasa terenowego Kanału Elbląskiego, E – elektroenergetyki.

3. Rozstrzygnięcia wymagane przepisami art. 20 ust. 1 ustawy o planowaniu i zagospodarowaniu przestrzennym zawiera załącznik Nr 2 do uchwały.

§ 3. Ustalenia dotyczące przeznaczenia terenów:

Oznaczenie terenu	Przeznaczenie terenu
1 US	Zabudowa usług sportowo-rekreacyjnych: a) budynek portowo-klubowy, w tym pokoje hotelowe (15-20 użytkowników), gastronomia, handel, b) pomieszczenia bosmańskie, c) hangar na łódzie, d) nabrzeże portu jachtowego.
1 WS	Wody otwarte – basen portu jachtowego na 30-40 jednostek pływających.
1 ZP, 2 ZP	Zieleni urządzonej pasa terenowego Kanału Elbląskiego
1 E	Sieci i urządzenia elektroenergetyczne SN

§ 4. Ustalenia dotyczące zasad ochrony i kształtowania ładu przestrzennego:

1. W granicach planu zasady ochrony i kształtowania ładu przestrzennego określone są ustaleniami:

- a) ochrony Kanału Elbląskiego jako obiektu zabytkowego,
- b) ochrony drzewostanu lipowego wzdłuż Kanału Elbląskiego,
- c) nieprzekraczalnych linii zabudowy i zasad kształtowania zabudowy.

§ 5. Ustalenia dotyczące zasad ochrony środowiska, przyrody i krajobrazu kulturowego.

1.

Oznaczenie terenu	Zasad ochrony środowiska, przyrody i krajobrazu kulturowego
1 US	1. Oznaczony odpowiednio w rysunku planu ciek odwadniający teren (płynący pod przyległym do terenu w granicach planu odcinkiem Kanału Elbląskiego) powinien pozostać drożny. 2. Rozwiązania techniczne odwodnienia terenu nie mogą powodować podniesienia poziomu wód gruntowych.
1 WS	Basen portu jachtowego należy wykonać jako zbiornik szczelny, zasilany wodami Kanału Elbląskiego.
1 ZP, 2 ZP	Oznaczony odpowiednio w rysunku planu drzewostan lipowy podlega ochronie z tytułu właściwych przepisów o ochronie przyrody.

2. W granicach planu:

- a) dla robót budowlanych: odwodnienia terenu oznaczonego symbolem 1 US i budowy basenu portu jachtowego oznaczonego symbolem 1 WS mają zastosowanie właściwe przepisy prawa wodnego,
- b) mają zastosowanie przepisy o ochronie przyrody wraz z rozporządzeniami wykonawczymi do wymienionej ustawy.

§ 6. Ustalenia dotyczące zasad ochrony dziedzictwa kulturowego i zabytków oraz dóbr kultury współczesnej.

1. W granicach planu mają zastosowanie przepisy ustawy z dnia 23 lipca 2003 r. o ochronie zabytków i opiece nad zabytkami (Dz. U z 2003 r. Nr 162, poz. 1568) z tytułu wpisania Kanału Elbląskiego do rejestru zabytków województwa warmińsko-mazurskiego.

2. Projekty budowlane inwestycji w granicach planu należy uzgodnić z Warmińsko-Mazurskim Wojewódzkim Konserwatorem Zabytków.

§ 7. Ustalenia dotyczące parametrów i wskaźników kształtowania zabudowy:

1.

Oznaczenie terenu	Parametry i wskaźniki kształtowania zabudowy
1 US	1. Zezwala się na budowę budynków, z zachowaniem następujących parametrów i wskaźników zabudowy: a) minimalnego udziału powierzchni biologicznie czynnej w stosunku do powierzchni działki - 25%, b) maksymalnej wielkości projektowanej zabudowy – 2 kondygnacje (z drugą kondygnacją w poddaszu użytkowym), c) geometrii dachu – dachy dwuspadowe o kącie nachylenia połaci dachowych do płaszczyzny przekroju poziomego budynku w przedziale 35°-45°.

2. Nieustalone w planie warunki zabudowy i zagospodarowania terenu regulują właściwe przepisy budowlane wraz z ustalonymi w rysunku planu liniami zabudowy.

§ 8. Ustalenia dotyczące zasad modernizacji, rozbudowy i budowy systemów komunikacji oraz infrastruktury technicznej.

1. Dla terenu w granicach planu zewnętrzny układ komunikacyjny wraz z zewnętrznym układem sieci infrastruktury technicznej stanowi teren pasa drogowego drogi publicznej gminnej.

2. Zabudowie w granicach planu należy zapewnić:

- a) zaopatrzenie w wodę – z gminnej sieci wodociągowej,
- b) odprowadzenie i oczyszczenie ścieków – do gminnej kanalizacji sanitarnej z przesyłem ścieków na gminną oczyszczalnię ścieków w Miłomłynie,
- c) w robotach budowlanych elektroenergetycznych (dot. wykonania nowych inwestycji) należy skablować sieci i przyłączenia elektroenergetyczne. Przyłączenie odbiorców do wspólnej sieci elektroenergetycznej na obszarze w granicach planu będzie następowało na ogólnych zasadach przyłączenia odbiorców

obowiązujących we właściwym terenieo dysponencie sieci. Rezerwuje się pas terenu w chodnikach ulic dla projektowanej sieci elektroenergetycznej wraz z lokalizacją złączy kablowo-pomiarowych oraz projektowanych stacji transformatorowych.

d) wody opadowe należy odprowadzić na teren nieutwardzony działek budowlanych (alternatywnie zezwala się na inne rozwiązania zgodne z warunkami określonymi przepisami prawa wodnego i budowlanego).

3. W granicach planu zaopatrzenie w ciepło budynków na pobyt ludzi może być dokonywane z indywidualnych źródeł ciepła, o ile pozwalają na to właściwe przepisy odrębne.

4. Dojazd do terenów oznaczonych symbolami: 1 US, 1 WS i 1 E ustala się z gminnej drogi publicznej.

5. Powierzchnię parkingową i manewrową z tytułu funkcji usługowych obszarów oznaczonych symbolami: 1 US i 1 WS należy zapewnić w granicach obszaru 1 US. Minimalną ilość miejsc parkingowych ustala się na 20-25 miejsc postojowych.

6. W granicach planu nie ustala się inwestycji z zakresu infrastruktury technicznej, należących do zadań własnych gminy.

§ 10. Ustalenia dotyczące stawek z tytułu art. 36 ust. 3 ustawy o planowaniu i zagospodarowaniu przestrzennym:

1.

Oznaczenie terenu	Stawka w %
1 ZP, 2 ZP	1

2. Dla terenów stanowiących własność gminy Miłomłyn w/w stawki nie ustala się.

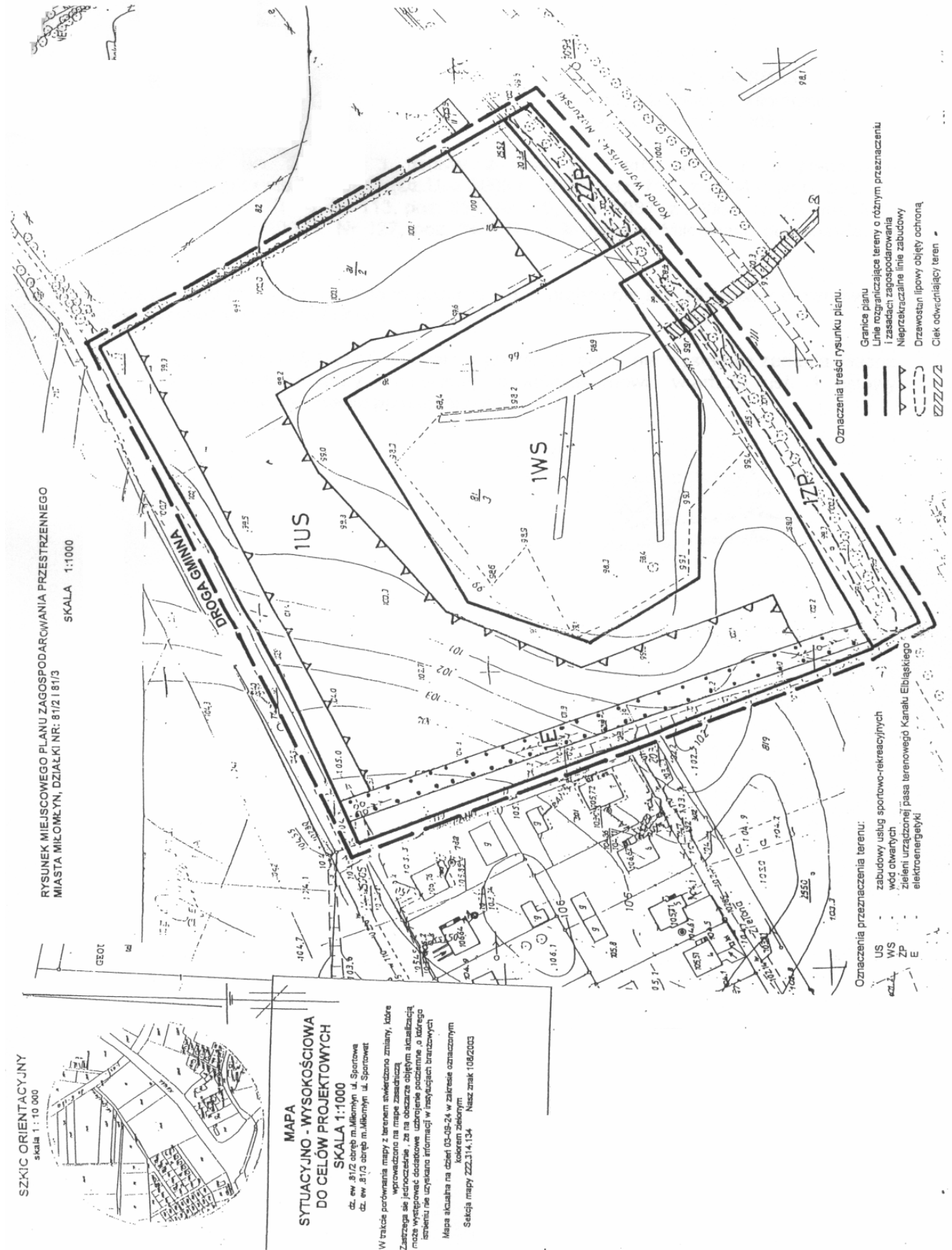
§ 11. 1. Uchwała podlega ogłoszeniu w Dzienniku Urzędowym Województwa Warmińsko-Mazurskiego.

2. Wykonanie uchwały powierza się Burmistrzowi Miasta Miłomłyna.

§ 12. Uchwała wchodzi w życie po 30 dniach od daty jej ogłoszenia w Dzienniku Urzędowym Województwa Warmińsko-Mazurskiego.

Przewodnicząca Rady Miejskiej
Zenobia Kamińska

Załącznik Nr 1
do uchwały Nr XVIII/135/08
Rady Miejskiej w Miłomłynie
z dnia 31 marca 2008 r.



Załącznik Nr 2
do uchwały Nr XVIII/135/08
Rady Miejskiej w Miłomłynie
z dnia 31 marca 2008 r.

Na podstawie art. 20 ust. 1 ustawy z dnia 27 marca 2003 r. o planowaniu i zagospodarowaniu przestrzennym (Dz. U. z 2003 r. Nr 80, poz. 717, z 2004 r. Nr 6, poz. 41, Nr 141, poz. 1492, z 2005 r. Nr 113, poz. 954, Nr 130, poz. 1087, z 2006 r. Nr 45, poz. 319, Nr 225, poz. 1635, z 2007 r. Nr 127, poz. 880) Rada Miejska w Miłomłynie postanawia, co następuje:

1. Do projektu planu nie wniesiono uwag w trybie przepisów art. 18 ustawy o planowaniu i zagospodarowaniu przestrzennym.

2. W związku z treścią § 9 pkt 6 uchwały w granicach planu nie występują zadania własne gminy z zakresu infrastruktury technicznej, o których mowa w art. 20 ust. 1 ustawy o planowaniu i zagospodarowaniu przestrzennym.

1593

UCHWAŁA Nr XIII/99/08 Rady Gminy Iłowo-Osada z dnia 21 kwietnia 2008 r.

w sprawie zwolnień od podatku od nieruchomości dla prowadzących działalność gospodarczą.

Na podstawie art. 18 ust. 2 pkt 8 i art. 40 ust. 1 ustawy z dnia 8 marca 1990 roku o samorządzie gminnym (tekst jednolity: Dz. U. z 2001 r. Nr 142, poz. 1591; z 2002 r. Nr 23, poz. 220, Nr 62, poz. 558, Nr 113, poz. 984, Nr 153, poz. 1271, Nr 214, poz. 1806; z 2003 r. Nr 80, poz. 717, Nr 162, poz. 1568, z 2004 r. Nr 102, poz. 1055, Nr 116, poz. 1203; z 2005 r. Nr 172, poz. 1441, Nr 175, poz. 1457; z 2006 r. Nr 17, poz. 128, Nr 181, poz. 1337; z 2007 r. Nr 48, poz. 327, Nr 138, poz. 974) oraz art. 7 ust. 3 ustawy z dnia 12 stycznia 1991 roku o podatkach i opłatach lokalnych (Dz. U. z 2006 r. Nr 121, poz. 844, Nr 220, poz. 1601, Nr 225, poz. 1635, Nr 245, poz. 1775, Nr 249, poz. 1828, Nr 251, poz. 1847) Rada Gminy Iłowo-Osada uchwala co następuje:

§ 1. 1. W celu przyspieszenia rozwoju gospodarczego Gminy Iłowo-Osada oraz zmniejszenia stopy bezrobocia, wprowadza się – na zasadach określonych w niniejszej uchwale - preferencje podatkowe dla podmiotów prowadzących działalność gospodarczą na terenie gminy oraz tworzących nowe miejsca pracy.

2. Zwolnienia określone niniejszą uchwałą stanowią regionalną pomoc inwestycyjną, a jej udzielenie następuje zgodnie z warunkami określonymi niniejszą uchwałą oraz rozporządzeniem Rady Ministrów z dnia 23 lipca 2007 roku w sprawie udzielenia przez gminy zwolnień od podatku od nieruchomości, stanowiących regionalną pomoc inwestycyjną (Dz. U. Nr 138, poz. 969).

§ 2. 1. Ilekroć w uchwale jest mowa o:

1) pomocy de minimis – należy przez to rozumieć pomoc de minimis w rozumieniu art. 2, ust. 2-5 Rozporządzenia Komisji (WE) Nr 1998/2006 z dnia 15 grudnia 2006 r. w sprawie stosowania art. 87 i 88 Traktatu do pomocy de minimis (Dz. U. UE L 379 z dnia 28 grudnia 2006 r.),

2) organie podatkowym – należy przez to rozumieć Wójta Gminy Iłowo-Osada,

3) nowym miejscu pracy – należy przez to rozumieć stanowisko pracy, na którym zatrudniona została osoba w pełnym wymiarze czasu pracy, na podstawie umowy o pracę na czas nieokreślony albo na czas określony wynoszący co najmniej 12 miesięcy.

§ 3. 1. Preferencje podatkowe, o których mowa w § 1 polegają na zwolnieniu od podatku od nieruchomości budynków, budowli oraz gruntów pod budynkami (będących przedmiotem inwestycji), które w okresie 2 lat przed rozpoczęciem inwestycji nie były zajęte na prowadzenie działalności gospodarczej lub były zajęte na prowadzenie działalności gospodarczej innej niż nowo uruchamiana.

2. Nabycie zwolnienia następuje w wyniku udokumentowania przez podmiot prowadzący działalność gospodarczą spełnienia wszystkich warunków określonych niniejszą uchwałą i rozporządzeniem określonym w § 1 ust. 2.

3. Pomoc udzielona na podstawie niniejszej uchwały jest pomocą de minimis, a jej udzielenie następuje zgodnie z warunkami określonymi w rozporządzeniu Komisji (WE) Nr 1998/2006 z dnia 15 grudnia 2006 r. w sprawie stosowania art. 87 i 88 Traktatu do pomocy de minimis (Dz. U. UE L 379 z dnia 28 grudnia 2006 r.).

§ 4. 1. Zwalnia się od podatku od nieruchomości budynki lub ich części, budowle lub ich części wraz z zajętej pod nie gruntami, jeżeli w wyniku dokonania inwestycji i w związku z tą inwestycją utworzono i utrzymano nowe miejsca pracy.

2. Zwolnienie przysługuje od pierwszego dnia miesiąca następującego po miesiącu, w którym utworzono nowe miejsca pracy, przez okres:

1) jednego roku - jeżeli utworzono i utrzymano co najmniej 3 nowe miejsca pracy,

- 2) dwóch lat - jeżeli utworzono i utrzymano co najmniej 6 nowych miejsc pracy,
- 3) trzech lat - jeżeli utworzono i utrzymano co najmniej 9 nowych miejsc pracy,
- 4) czterech lat - jeżeli utworzono i utrzymano co najmniej 11 nowych miejsc pracy.

§ 5. Warunek utworzenia nowych miejsc pracy ocenia się według zasad określonych w § 4 pkt. 2 rozporządzenia Rady Ministrów z dnia 23 lipca 2007 r. w sprawie udzielania przez gminy zwolnień od podatku od nieruchomości, stanowiących regionalną pomoc inwestycyjną (Dz. U. Nr 138, poz. 969).

§ 6. 1. Podstawą do zastosowania zwolnienia od podatku od nieruchomości są następujące dokumenty:

- 1) zgłoszenie zamiaru korzystania z pomocy dokonane przed rozpoczęciem realizacji inwestycji,
- 2) złożenie zobowiązania określonego w § 10 ust. 1 pkt 2 rozporządzenia Rady Ministrów z dnia 23 lipca 2007 r. w sprawie udzielania przez gminy zwolnień od podatku od nieruchomości, stanowiących regionalną pomoc inwestycyjną (Dz. U. Nr 138, poz. 969),
- 3) informacja lub deklaracja złożona na określonym wzorze określająca przedmioty podlegające zwolnieniu od podatku od nieruchomości wraz ze stosowną dokumentacją potwierdzającą dokonanie inwestycji, na którą poniesiono nakłady,
- 4) deklaracje ZUS stwierdzające stan zatrudnienia oraz bieżące opłacanie składek,
- 5) umowy o pracę,
- 6) wszelkie zaświadczenia o udzielonej pomocy de minimis z okresu trzech ostatnich lat podatkowych poprzedzających dzień złożenia wniosku o udzielenie pomocy oraz informacje o pomocy innej niż de minimis (np. inwestycyjna, na zatrudnienie) jaką otrzymał w odniesieniu do tych samych kosztów kwalifikujących się do objęcia pomocą,
- 7) bilans, rachunek zysków i strat, rachunek przepływów pieniężnych za ostatni rok obrotowy, informacje o posiadaniu zaległości w zakresie zobowiązań publiczno-prawnych.

§ 7. 1. W przypadku utraty warunków uprawniających do zwolnienia, podatnik obowiązany jest do pisemnego poinformowania o tym fakcie Wójta Gminy Iłowo-Osada w terminie 14 dni od daty zaistnienia okoliczności powodujących utratę prawa do zwolnienia.

2. Podatnik, o którym mowa w ust. 1 traci prawo do zwolnienia z pierwszym dniem miesiąca następującego po miesiącu, w którym wystąpiły okoliczności powodujące utratę tego prawa.

3. Podatnik, który nie dopełnił obowiązku, o którym mowa w ust. 1 traci prawo do zwolnienia od początku roku podatkowego, w którym wystąpiły okoliczności powodujące utratę tego prawa.

4. Podatnik, który wprowadził organ podatkowy w błąd co do spełnienia wymogów, od których uzależnione jest zwolnienie od podatku od nieruchomości, traci prawo do zwolnienia za cały okres, przez jaki korzystał z tego zwolnienia.

5. Podatnik określony w ust. 3 i 4 zwraca podatek począwszy od dnia utraty prawa do zwolnienia wraz z odsetkami za zwłokę naliczonymi w wysokości określonej jak dla zaległości podatkowej.

§ 8. 1. Do końca następnego miesiąca po zakończeniu kwartału roku podatkowego podatnik korzystający ze zwolnienia jest obowiązany przedłożyć wszelkie informacje i dokumenty dotyczące:

- 1) poziomemu zatrudnieniu,
- 2) uzyskanej pomocy de minimis z okresu trzech ostatnich lat podatkowych potwierdzone wydanymi zaświadczeniami, a także innej niż de minimis pomocy dotyczącej tych samych kosztów kwalifikowanych, na które udzielana jest pomoc na podstawie niniejszej uchwały.

§ 9. Podatnicy, którzy nabyli prawo do zwolnienia od podatku od nieruchomości na mocy dotychczasowych przepisów zachowują to prawo do czasu wyczerpania tego prawa – w zakresie i na zasadach określonych w tych przepisach.

§ 10. 1. Uchwałę niniejszą stosuje się do pomocy przyznawanej podmiotom gospodarczym we wszystkich sektorach, z wyjątkiem sektorów i rodzajów określonych w § 2 rozporządzenia Rady Ministrów z dnia 23 lipca 2007 r. w sprawie udzielania przez gminy zwolnień od podatku od nieruchomości, stanowiących regionalną pomoc inwestycyjną (Dz. U. Nr 138, poz. 969).

§ 11. Wykonanie uchwały powierza się Wójtowi Gminy Iłowo-Osada.

§ 13. Uchwała wchodzi w życie po upływie 14 dni od dnia opublikowania w Dzienniku Urzędowym Województwa Warmińsko-Mazurskiego.

Przewodniczący Rady Gminy
Iwona Gałdys

1594

UCHWAŁA Nr XII/64/08 Rady Gminy w Płońnicy z dnia 22 kwietnia 2008 r.

w sprawie zasad ustalenia regulaminu określającego wysokość oraz szczegółowe warunki przyznawania nauczycielom dodatków motywacyjnego, funkcyjnego i za warunki pracy oraz niektórych innych składników wynagrodzenia, a także wysokości szczegółowych zasad przyznawania i wypłacania dodatku mieszkaniowego.

Na podstawie art. 30 ust. 6 ustawy z dnia 26 stycznia 1982 roku Karta Nauczyciela (Dz. U. z 2006 roku Nr 97, poz. 674, Nr 170, poz. 1218, Nr 220, poz. 1600) oraz w związku z art. 18 ust. 2 pkt 15 ustawy z dnia 8 marca 1990 roku o samorządzie gminnym (Dz. U. z 2001 roku Nr 142, poz. 1591; z 2002 roku Nr 23, poz. 220, Nr 62, poz. 558, Nr 113, poz. 984, Nr 153, poz. 1271, Nr 214, poz. 1806, z 2003 r. Nr 80, poz. 717, Nr 162, poz. 1568; z 2004 r. Nr 102, poz. 1055, Nr 116, poz. 1203; z 2005 r. Nr 172, poz. 1441, Nr 175, poz. 1457; z 2006 roku, Nr 17; poz. 128; Nr 181, poz. 1337) Rada Gminy Płońnica uchwała, co następuje:

§ 1. Ustala się regulamin określający wysokość oraz szczegółowe warunki przyznawania nauczycielom

dodatków motywacyjnego, funkcyjnego i za warunki pracy oraz niektóre inne składniki wynagrodzenia, a także wysokość oraz szczegółowe zasady przyznawania dodatku mieszkaniowego w brzemieniu określonym w załączniku do uchwały.

§ 2. Wykonanie uchwały powierza się Wójtowi Gminy.

§ 3. Uchwała podlega ogłoszeniu w Dzienniku Urzędowym Województwa Warmińsko-Mazurskiego i wchodzi w życie po upływie 14 dni od ogłoszenia z mocą obowiązującą od 1 stycznia 2008 roku.

Przewodniczący Rady Gminy
Konrad Sobiech

Załącznik
do uchwały Nr XII/64/08
Rady Gminy w Płońnicy
z dnia 22 kwietnia 2008 r.

REGULAMIN

Określający zasady przyznawania dodatku za wysługę lat, wysokości stawek dodatków motywacyjnego, funkcyjnego i za warunki pracy oraz szczegółowe warunki przyznawania, sposobu obliczania wynagrodzenia za godziny ponad wymiarowe i godziny doraźnych zastępstw oraz niektóre inne składniki wynagrodzenia, a także szczegółowe zasady przyznawania i wypłacania dodatku mieszkaniowego i podziału funduszu nagród

§ 1. Ilekroć w ustawie jest mowa o:

- 1) szkołach - należy przez to rozumieć przedszkole, szkołę lub placówkę albo zespół szkół lub placówek, dla której organem prowadzącym jest Gmina Płońnica;
- 2) dyrektorze lub wicedyrektorze - należy przez to rozumieć dyrektora lub wicedyrektora jednostki, o której mowa w pkt 1;
- 3) roku szkolnym - należy przez to rozumieć okres pracy szkoły od 1 września danego roku do 31 sierpnia następnego roku;
- 4) klasie - należy przez to rozumieć także oddział lub grupę;
- 5) uczniu - należy przez to rozumieć także wychowanka;
- 6) tygodniowym obowiązkowym wymiarze godzin - należy przez to rozumieć tygodniowy obowiązkowy wymiar godzin, o którym mowa w art. 42 Karty Nauczyciela;
- 7) nauczycielu - należy przez to rozumieć nauczyciela zatrudnionego w jednostce, o której mowa w pkt 1.

Rozdział I Dodatek za wysługę lat

§ 2. Nauczycielom przysługuje dodatek za wysługę lat zgodnie z postanowieniem art. 33 ust. 1 Kart Nauczyciela (Dz. U. z 2006 r. Nr 97, poz. 674 z późn. zm.) oraz rozporządzenia Ministra Edukacji i Nauki z dnia 31 stycznia 2005 roku w sprawie wysokości minimalnych stawek wynagrodzenia zasadniczego nauczycieli, ogólnych warunków przyznawania dodatków do wynagrodzenia zasadniczego oraz wynagrodzenia za pracę w dniu wolnym od pracy. (Dz. U. Nr 22, poz. 181 ze zmianami)

1. Nauczycielom przysługuje dodatek za wysługę lat, w wysokości 1% wynagrodzenia zasadniczego za każdy rok pracy, wypłacany w okresach miesięcznych poczynając od czwartego roku pracy, z tym że dodatek ten nie może przekroczyć 20% wynagrodzenia zasadniczego.

2. Dodatek za wysługę lat przysługuje:

- 1) poczynając od pierwszego dnia miesiąca kalendarzowego następującego po miesiącu, w którym

nauczyciel nabył prawo do dodatku lub wyższej stawki tego dodatku, jeżeli nabycie prawa nastąpiło w ciągu miesiąca;

2) za dany miesiąc, jeżeli nabycie prawa do dodatku lub wyższej jego stawki nastąpiło od pierwszego dnia miesiąca.

3. Do okresów pracy uprawniających do dodatku za wysługę lat wlicza się okresy poprzedniego zatrudnienia we wszystkich zakładach pracy oraz inne udowodnione okresy, jeżeli z mocy odrębnych przepisów podlegają one wliczaniu do okresu pracy, od którego zależą uprawnienia pracownicze.

4. Nauczycielowi pozostającemu w stosunku pracy jednocześnie więcej niż w jednym stosunku pracy okresy uprawniające do dodatku za wysługę lat ustala się odrębnie dla każdego stosunku pracy, z zastrzeżeniem ust. 5. Do okresu zatrudnienia uprawniającego do dodatku za wysługę lat nie wlicza się okresu pracy w innym zakładzie, w którym nauczyciel jest lub był jednocześnie zatrudniony. Do okresu dodatkowego zatrudnienia nie wlicza się okresów podstawowego zatrudnienia.

5. Nauczycielowi pozostającemu w stosunku pracy jednocześnie w kilku szkołach w wymiarze łącznie nie przekraczającym obowiązującego nauczyciela wymiaru zajęć, do okresów uprawniających do dodatku za wysługę lat w każdej ze szkół wlicza się okresy zatrudnienia, o których mowa w ust. 3.

6. Do okresów pracy wymaganych do nabycia prawa do dodatku za wysługę lat zalicza się okresy pracy wykonywanej w wymiarze nie niższym niż połowa obowiązującego wymiaru zajęć (czasu pracy) oraz okresy pracy, o których mowa w art. 22 ust. 3 Karty Nauczyciela.

7. Dodatek za wysługę lat przysługuje nauczycielowi w pełnej wysokości także za okres urlopu dla poratowania zdrowia.

8. Dodatek za wysługę lat wypłaca się z góry, w terminie wypłaty wynagrodzenia.

Rozdział II **Dodatek motywacyjny**

§ 3. 1. Nauczycielowi, w zależności od osiągniętych wyników pracy, może być przyznany dodatek motywacyjny.

2. Dodatek motywacyjny przyznany nauczycielowi (dyrektorowi) nie może być wyższy niż 20% jego wynagrodzenia zasadniczego.

3. W każdej szkole tworzy się corocznie środki finansowe z przeznaczeniem na dodatek motywacyjny dla dyrektorów, wicedyrektorów, nauczycieli w wysokości 4% minimalnych stawek wynagrodzenia zasadniczego - podstawę do ustalenia minimalnej stawki wynagrodzenia zasadniczego nauczyciela stanowi najwyższy posiadany przez nauczyciela poziom wykształcenia przyjętego w rozporządzeniu.

4. Warunkiem przyznania nauczycielowi dodatku motywacyjnego jest uzyskanie szczególnych osiągnięć dydaktycznych, wychowawczych i opiekuńczych, a w szczególności:

1) uzyskanie przez uczniów, z uwzględnieniem ich możliwości i pracy nauczyciela, co najmniej dobrych osiągnięć dydaktyczno-wychowawczych potwierdzonych wynikami klasyfikacji lub promocji, efektami egzaminów i sprawdzianów albo sukcesami w olimpiadach, konkursach, zawodach itp.,

2) umiejętność rozwiązywania problemów wychowawczych uczniów we współpracy z rodzicami,

3) pełne rozpoznanie środowiska wychowawczego uczniów, aktywne i efektywne działanie na rzecz uczniów potrzebujących szczególnej opieki,

4) posiadanie co najmniej dobrej oceny pracy lub pozytywnej oceny dorobku zawodowego,

5) systematyczne i efektywne przygotowanie się i wypełnianie przydzielonych obowiązków,

6) podnoszenie kwalifikacji i umiejętności zawodowych,

7) wzbogacanie własnego warsztatu pracy,

8) dbałość o estetykę pomieszczeń i sprawność powierzonych pomocy dydaktycznych oraz innych urządzeń szkolnych,

9) prawidłowe prowadzenie dokumentacji szkolnej i pedagogicznej,

10) rzetelne i terminowe wywiązywanie się z poleceń służbowych,

11) przestrzeganie dyscypliny pracy,

12) zaangażowanie w realizację czynności i zadań określonych w art. 42 ust. 2 pkt 2 i 3 Karty Nauczyciela, a w szczególności:

a) udział w organizowaniu imprez i uroczystości szkolnych,

b) udział w pracach komisji przedmiotowych i innych,

c) opieka nad samorządem uczniowskim lub innymi organizacjami uczniowskimi działającymi na terenie szkoły,

d) prowadzenie lekcji koleżeńskich lub innych form aktywności w ramach wewnątrzszkolnego doskonalenia zawodowego nauczycieli,

e) aktywny udział w realizowaniu innych zadań statutowych szkoły.

5. O wysokości dodatku motywacyjnego dla dyrektorów szkół decydują w szczególności następujące kryteria:

1) umiejętności racjonalnego gospodarowania środkami finansowymi szkoły:

a) przestrzeganie dyscypliny budżetowej w oparciu o posiadane środki finansowe,

b) podejmowanie działań zmierzających do wzbogacenia majątku szkolnego,

c) pozyskiwanie środków pozabudżetowych oraz umiejętność ich właściwego wykorzystania na cele szkoły,

d) podejmowanie działań zapewniających utrzymanie powierzonego mienia w stanie gwarantującym optymalne warunki do realizacji zadań dydaktyczno-wychowawczych;

2) sprawność organizacyjna w realizacji zadań szkoły:

- a) dyscyplina pracy, podział zadań, terminowość realizacji zadań i zarządzeń,
- b) podejmowanie działań motywacyjnych nauczycieli do doskonalenia i podnoszenia kwalifikacji zawodowych,
- c) polityka kadrowa,
- d) organizowanie konferencji szkoleniowych,
- e) współpraca z placówkami doskonalenia nauczycieli,
- f) podejmowanie innych działań mających na celu promowanie szkoły;

3) wysokie efekty w pracy dydaktycznej i wychowawczej szkoły:

- a) osiągnięcia uczniów szkoły: naukowe, sportowe, artystyczne w skali regionu, województwa i kraju,
- b) poszerzona oferta szkoły poprzez: wprowadzenie programów autorskich, innowacji i eksperymentów pedagogicznych oraz innych rozwiązań metodycznych,
- c) dbałość o klimat wychowawczy szkoły poprzez rozwiązywanie konkretnych problemów wychowawczych, podejmowanie efektywnych działań profilaktycznych zapobiegających zagrożeniom społecznym,
- d) stwarzanie warunków sprzyjających rozwojowi samorządności i przedsiębiorczości uczniów,
- e) obecność szkół w środowisku lokalnym, udział w imprezach, konkursach i przeglądach organizowanych przy współpracy z instytucjami społeczno-kulturalnymi,
- f) konstruktywna współpraca z Radą Szkoły i Samorządem Uczniowskim .

6. Dodatek motywacyjny przyznaje się na czas określony, nie krótszy niż 6 miesięcy i nie dłuższy niż jeden rok szkolny.

7. Wysokość dodatku motywacyjnego dla nauczycieli i wicedyrektora ustala dyrektor szkoły w ramach posiadanych środków, a dla dyrektora Wójt Gminy.

§ 4. 1. Dodatek motywacyjny nie przysługuje za czas nie realizowania przez nauczyciela godzin dydaktycznych, wychowawczych lub opiekuńczych z powodu przebywania nauczyciela na:

- 1) urlopie dla poratowania zdrowia,
- 2) zwolnieniu lekarskim dłuższym niż jeden miesiąc.

2. Nauczycielom, którym powierzono stanowisko kierownicze dodatek motywacyjny nie przysługuje w okresie:

- a) przebywania na urlopie zdrowotnym,
- b) zwolnienia lekarskiego dłuższego niż jeden miesiąc.

§ 5. 1. Nauczycielom uzupełniającym etat w innej szkole dodatek motywacyjny przyznaje dyrektor szkoły macierzystej w uzgodnieniu z dyrektorem szkoły, w której nauczyciel uzupełnia etat.*

2. Nauczyciel przeniesiony na podstawie art. 18 i 19 Karty Nauczyciela dodatek motywacyjny ustala dyrektor

szkoły, do której nauczyciel został przeniesiony po zasięgnięciu opinii dyrektora szkoły poprzedniej.*

3. Dla nauczycieli rozpoczynających pracę w danej szkole dodatek motywacyjny przyznaje się po upływie okresu umożliwiającego ocenę osiągniętych wyników pracy, tj. po uzyskaniu pozytywnej oceny dorobku zawodowego (art. 9c ust. 6 Karty Nauczyciela) lub po uzyskaniu co najmniej dobrej oceny pracy (art. 6a Karty Nauczyciela).

§ 6. Dodatek motywacyjny wypłaca się z góry, w terminie wypłaty wynagrodzenia.

Rozdział III Dodatek funkcyjny

§ 7. 1. Nauczycielowi, któremu powierzono stanowisko kierownicze przysługuje dodatek funkcyjny, z tym że:

- 1) dyrektorowi - w wysokości co najmniej 20% (nie więcej niż 40%),
- 2) wicedyrektorowi - w wysokości co najmniej 10% (nie więcej niż 20%) wynagrodzenia zasadniczego przyznanego na podstawie § 5 rozporządzenia Ministra Edukacji i Nauki z dnia 31 stycznia 2005 roku w sprawie wysokości minimalnych stawek wynagrodzenia zasadniczego nauczycieli, ogólnych warunków przyznawania dodatków do wynagrodzenia zasadniczego oraz wynagrodzenia za pracę w dniu wolnym od pracy.

2. Dodatek funkcyjny przysługuje także nauczycielom, którym powierzono obowiązki kierownicze w zastępstwie.

3. Wysokość dodatku funkcyjnego, o którym mowa w ust. 1 i 2, uwzględniając wielkość szkoły, liczbę uczniów i oddziałów, złożoność zadań wynikających z zajmowanego stanowiska, liczbę stanowisk kierowniczych w szkole, wyniki pracy szkoły oraz warunki lokalowe - środowiskowe i społeczne w jakich szkoła funkcjonuje, ustala:

- 1) dla dyrektora Wójt Gminy,
- 2) dla stanowisk kierowniczych, o których mowa w ust. 1 pkt 2 - dyrektor szkoły

4. Nauczycielom realizującym dodatkowe zadania oraz zajęcia przysługuje dodatek funkcyjny, z tym że nauczyciel któremu powierzono:

- 1) wychowawstwo klasy w wysokości do 3%,
- 2) funkcję doradcy metodycznego - w wysokości do 5%,
- 3) funkcję opiekuna stażu - w wysokości do 2%,

średniego wynagrodzenia nauczyciela stażysty, o którym mowa w art. 30 ust. 3 Karty Nauczyciela.

5. Prawo do dodatku funkcyjnego powstaje od pierwszego dnia miesiąca następującego po miesiącu, w którym nastąpiło powierzenie stanowiska kierowniczego, opiekuna stażu wychowawstwa lub funkcji, a jeżeli powierzenie stanowiska (funkcji) nastąpiło od pierwszego dnia miesiąca, to od tego dnia.

6. Dodatek funkcyjny nie przysługuje:

- 1) w okresie nieusprawiedliwionej nieobecności w pracy,
- 2) w okresie urlopu dla poratowania zdrowia,
- 3) w okresach, za które nie przysługuje wynagrodzenie zasadnicze,
- 4) od pierwszego dnia miesiąca następującego po miesiącu, w którym nauczyciel zaprzestał pełnienia stanowiska, wychowawstwa lub funkcji z innych powodów, a jeżeli zaprzestanie tego pełnienia nastąpiło pierwszego dnia miesiąca - od tego dnia

7. Otrzymanie dodatku, o którym mowa w ust. 1 i 2, nie wyłącza prawa otrzymania dodatku, o którym mowa w ust. 4.

8. Dodatek funkcyjny wpłaca się z góry w terminie wypłaty wynagrodzenia.

Rozdział IV Dodatek za warunki pracy

§ 8. 1. Zgodnie z postanowieniami art. 34 ust. 1 Karty Nauczyciela (Dz. U. z 2006 r. Nr 97, poz. 674 ze zmianami) oraz § 8 i 9 rozporządzenia Ministra Edukacji i Nauki z dnia 31 stycznia 2005 roku w sprawie wysokości minimalnych stawek wynagrodzenia zasadniczego nauczycieli, ogólnych warunków przyznawania dodatków do wynagrodzenia zasadniczego oraz wynagrodzenia za pracę w dniu wolnym od pracy - nauczycielom przysługuje dodatek za warunki pracy.

2. Wysokość dodatku, o którym mowa w wyżej wymienionym rozporządzeniu, uzależniona jest od:

- 1) stopnia trudności, uciążliwości oraz szkodliwości dla zdrowia realizowanych prac lub zajęć,
- 2) wymiaru czasu pracy.

3. Wysokość dodatku za warunki pracy z uwzględnieniem warunków, o których mowa w rozporządzeniu wynosi 5-20% stawki godzinowej. Wysokość dodatku dla nauczyciela ustala dyrektor, a dla dyrektora Wójta Gminy.

4. Dodatek za warunki pracy wypłaca się z dołu.

Rozdział V Wynagrodzenie za godziny ponadwymiarowe i godziny doraźnych zastępstw nauczycieli oraz wynagrodzenia za prace w dniu wolnym od pracy

§ 9. 1. Wynagrodzenie za jedną godzinę ponadwymiarową nauczyciela ustala się dzieląc przyznaną nauczycielowi stawkę wynagrodzenia zasadniczego (łącznie z dodatkiem za warunki pracy, jeżeli praca w tej godzinie została zrealizowana w warunkach uprawniających do dodatku) przez miesięczną liczbę rodzaju zajęć dydaktycznych lub opiekuńczych realizowanych w ramach godzin ponadwymiarowych.

2. Wynagrodzenie za jedną godzinę doraźnego zastępstwa ustala się, z zastrzeżeniem ust. 3 w sposób określony w ust. 1.

3. Dla nauczycieli realizujących tygodniowy wymiar godzin ustalony na podstawie art. 42 ust. 4a Kart

Nauczyciela wynagrodzenie za jedną godzinę doraźnego zastępstwa realizowanego na zasadach, o których mowa w ust. 3, ustala się dzieląc przyznaną nauczycielowi stawkę wynagrodzenia zasadniczego (łącznie z dodatkiem za warunki pracy, jeżeli praca w tej godzinie została zrealizowana w warunkach uprawniających do dodatku) przez miesięczną liczbę godzin realizowanego wymiaru godzin.

4. Miesięczną liczbę godzin obowiązkowego lub realizowanego wymiaru godzin nauczyciela, o której mowa w ust. 1 i 3, uzyskuje się mnożąc odpowiedni wymiar godzin przez 4,16 z zaokrągleniem do pełnych godzin w ten sposób, że czas zajęć 0,5 godz. pomija się, a co najmniej 0,5 godz. liczy się za pełną godziną.

5. Wynagrodzenie za godziny ponadwymiarowe i godziny doraźnych zastępstw przysługuje za faktycznie zrealizowane godziny i wypłaca się z dołu.

6. Nauczycielom, którzy w dniu wolnym od pracy realizują zajęcia dydaktyczne, wychowawcze lub opiekuńcze, a nie otrzymują za ten dzień innego dnia wolnego, przysługuje odrębne wynagrodzenie za każdą godzinę pracy obliczane jak za godzinę ponadwymiarową.

Rozdział VI Nagrody ze specjalnego funduszu nagród

§ 10. 1. Środki na nagrody w ramach specjalnego funduszu nagród dla nauczycieli w wysokości 1% planowanych środków na wynagrodzenie osobowe nauczycieli planuje dyrektor w rocznym planie finansowym szkoły, z tym, że:

- 1) 0,8% środków funduszu przeznacza się na nagrody dyrektora,
- 2) 0,2% środków funduszu przeznacza się na nagrody Wójta Gminy.

2. Nagrody ze specjalnego funduszu nagród mają charakter uznaniowy. Przyznanie nauczycielowi nagrody uzależnione jest w szczególności od:

- 1) posiadania wyróżniającej oceny pracy,
- 2) otrzymania w danym roku szkolnym lub w roku szkolnym poprzedzającym rok przyznania dodatku motywacyjnego przez co najmniej 6 miesięcy,
- 3) legitymowania się wybitnymi osiągnięciami w pracy dydaktycznej, wychowawczej lub opiekuńczej.

3. Nagrody nauczycielom przyznają:

- 1) ze środków, o których mowa w ust. 1 pkt 1 - dyrektor po zasięgnięciu opinii Rady Pedagogicznej i Rady Rodziców,
- 2) ze środków, o których mowa w ust. 1 pkt 2 - Wójt Gminy.

4. Nagrody przyznawane są z okazji Dnia Edukacji Narodowej oraz innych uroczystości szkolnych.

5. Niezależnie od nagrody organu prowadzącego nauczyciel może otrzymać w danym roku nagrody Ministra właściwego do spraw Oświaty i Wychowania, Kuratora Oświaty lub Dyrektora Szkoły.

7. Nagroda może być przyznana nauczycielowi po przepracowaniu w szkole co najmniej roku.

Rozdział VII Dodatek mieszkaniowy

§ 11. 1. Nauczycielowi zatrudnionemu w wymiarze nie niższym niż połowa tygodniowego obowiązkowego wymiaru godzin i posiadającemu kwalifikacje wymagane na zajmowanym stanowisku przysługuje nauczycielski dodatek mieszkaniowy.

2. Wysokość nauczycielskiego dodatku mieszkaniowego, w zależności od liczby osób w rodzinie uprawnionego nauczyciela, wynosi miesięcznie:

- 1) przy jednej osobie w rodzinie - 4%,
- 2) przy dwóch osobach w rodzinie - 5%,
- 3) przy trzech osobach w rodzinie - 6%,
- 4) przy czterech i więcej osobach w rodzinie - 8%,

średniego wynagrodzenia nauczyciela stażysty, o którym mowa w art. 30 - ust. 3 Karty Nauczyciela.

3. Do członków rodziny, o których mowa w ust. 2 zalicza się nauczyciela oraz wspólnie z nim zamieszkujących: współmałżonka oraz dzieci pozostających na jego utrzymaniu i prowadzącym z nim wspólne gospodarstwo domowe.

4. Nauczycielowi i jego współmałżonkowi, będącego także nauczycielem, stale z nim zamieszkującym przysługuje tylko jeden dodatek mieszkaniowy w

wysokości określonej w ust. 2. Małżonkowie wspólnie określają pracodawcę, który będzie im wypłacał ten dodatek.

5. Nauczycielski dodatek mieszkaniowy przyznaje się na wniosek nauczyciela, a w przypadku nauczycieli o którym mowa w ust. 4 na ich wspólny wniosek. Nauczycielowi dodatek przyznaje dyrektor, a dyrektorowi Wójt Gminy Płońnica.

6. Nauczycielski dodatek mieszkaniowy przysługuje nauczycielowi:

- 1) niezależnie od tytułu prawnego do zajmowanego przez niego lokalu mieszkalnego,
- 2) od pierwszego dnia miesiąca następującego po miesiącu, w którym nauczyciel złożył wniosek o jego przyznanie.

7. Nauczycielski dodatek mieszkaniowy przysługuje nauczycielowi w okresie pracy, a także w okresach:

- 1) nie świadczenia pracy, za którą przysługuje wynagrodzenie,
- 2) Pobierania zasiłku społecznego,
- 3) odbywania zasadniczej służby wojskowej, przeszkolenia wojskowe, okresowej służby wojskowej; w przypadku jednak, gdy z nauczycielem powołanym do służby zawarta była umowa o pracę na czas określony dodatek wypłaca się nie dłużej niż do końca okresu, na który umowa była zawarta,
- 4) korzystania z urlopu wychowawczego.

* Wojewoda Warmińsko-Mazurski stwierdził nieważność
- rozstrzygnięcie nadzorcze NK.0911-185/08 z dnia 21 maja 2008 r.

1595

UCHWAŁA Nr XXI/132/08 Rady Powiatu w Mrągowie z dnia 23 kwietnia 2008 r.

w sprawie zmiany uchwały Nr XX/118/08 Rady Powiatu w Mrągowie z dnia 27 lutego 2008 r. w sprawie przyjęcia regulaminów wynagradzania dla nauczycieli zatrudnionych w szkołach i placówkach, dla których organem prowadzącym jest Powiat Mrągowski.

Na podstawie art. 12 pkt 11 ustawy z dnia 5 czerwca 1998 r. o samorządzie powiatowym (tj: Dz. U. z 2001 r. Nr 142, poz. 1592 z póź. zm.), art. 30 ust. 6, art. 49 ust. 2, art. 54 ust. 7 w związku z art. 91d pkt 1 ustawy z dnia 26 stycznia 1982 r. - Karta Nauczyciela (tj: Dz. U. z 2006 r. Nr 97, poz. 674 z póź. zm.) oraz rozporządzenia Ministra Edukacji Narodowej i Sportu z dnia 31 stycznia 2005 r. w sprawie wysokości minimalnych stawek wynagrodzenia zasadniczego nauczycieli, ogólnych warunków przyznawania dodatków do wynagrodzenia zasadniczego oraz wynagradzania za pracę w dniu

wolnym od pracy (Dz. U. Nr 22, poz. 181 z póź. zm.) uchwala się, co następuje:

§ 1. W uchwale Nr XX/118/08 Rady Powiatu w Mrągowie z dnia 27 lutego 2008 r. w sprawie przyjęcia regulaminów wynagradzania dla nauczycieli zatrudnionych w szkołach i placówkach, dla których organem prowadzącym jest Powiat Mrągowski dokonuje się następujących zmian:

1) w § 2 lit. „j” przyjmuje brzmienie: „dodatku – należy przez to rozumieć kwotę przysługującego dodatku.”

2) w Załączniku Nr 2:

- a) pkt 2b przyjmuje brzmienie: „Zapisy pkt. 2a nie mają zastosowania do nauczycieli przenoszonych z innych szkół. Dodatek w takich przypadkach zostaje określony na podstawie oceny dotychczasowego nauczycielskiego dorobku zawodowego.”;
- b) w pkt. 4 wyraz „pkt 4” zastępuje się wyrazem „pkt 3”;
- c) pkt 8 i 9 uchyla się.*

3) w Załączniku Nr 4:

- a) w Tabeli 1 Lp. 1 w kolumnie rodzaju pracy w warunkach trudnych wykreśla się zdanie: „Prowadzenie przez nauczycieli zajęć treningowych na wodzie i lodzie.”,*
- b) w Tabeli 1 Lp. 5 w kolumnie rodzaju pracy w warunkach trudnych przyjmuje brzmienie: „Prowadzenie badań psychologicznych i pedagogicznych, w tym badań logopedycznych,

udzielanie dzieciom i młodzieży pomocy psychologiczno-pedagogicznej, w tym pomocy logopedycznej, pomocy w wyborze kierunku kształcenia i zawodu, a także udzielanie rodzicom i nauczycielom pomocy psychologiczno-pedagogicznej związanej z wychowaniem i kształceniem dzieci i młodzieży w poradniach psychologiczno-pedagogicznych oraz w innych poradniach specjalistycznych”;

c) wykreśla się w Tabeli 1 Lp. 7 Prowadzenie nauczania indywidualnego w szkołach ogólnodostępnych.*

§ 2. Wykonanie uchwały powierza się Zarządowi Powiatu.

§ 3. Uchwała wchodzi w życie po upływie 14 dni od dnia ogłoszenia w Dzienniku Urzędowym Województwa Warmińsko-Mazurskiego z mocą obowiązującą od dnia 1 stycznia 2008 r.

Przewodniczący Rady Powiatu
Lucjan Kulik

* Wojewoda Warmińsko-Mazurski stwierdził nieważność
- rozstrzygnięcie nadzorcze NK.0911-182/08 z dnia 15 maja 2008 r.

1596

UCHWAŁA Nr XXI/147/08

Rady Powiatu w Mrągowie

z dnia 23 kwietnia 2008 r.

zmieniająca uchwałę Nr VII/30/03 z dnia 26.03.2003 r. Rady Powiatu w Mrągowie w sprawie wprowadzenia zakazu używania silników spalinowych do napędu jednostek pływających na akwenach wodnych powiatu mrągowskiego.

Na podstawie art. 12 pkt 11 ustawy z dnia 5 marca 1998 r. o samorządzie powiatowym (Dz. U. z 2001 r. Nr 142, poz. 1592 z późniejszymi zmianami) oraz art. 116 ust. 1 i 4 ustawy z dnia 27 kwietnia 2001 r. – Prawo ochrony środowiska (Dz. U. Nr 62, poz. 627 z późn. zm.) Rada Powiatu w Mrągowie uchwala, co następuje:

§ 1. W załączniku do uchwały Nr VII/30/03 Rady Powiatu w Mrągowie z dnia 26.03.2003 r. w sprawie wprowadzenia zakazu używania silników spalinowych do napędu jednostek pływających na akwenach wodnych powiatu mrągowskiego dodaje się w tabeli wersy w brzmieniu:

Lp.	Nazwa zbiornika wodnego	Gmina/ Miasto
7	J. Lampackie	gm. Sorkwity
8	J. Lampasz	gm. Sorkwity
9	rz. Sobiepanka	gm. Mrągowo
10	J. Kujno	gm. Mrągowo

11	J. Dłużec	gm. Piecki
12	J. Białe z zat. Kąt Macharski	gm. Piecki
13	J. Gant	gm. Piecki
14	rz. Babięcka Struga	gm. Piecki
15	J. Zyzdrój Wielki - w granicach powiatu mrągowskiego	gm. Piecki
16	J. Piłakno	gm. Sorkwity
17	J. Gielądzkie	gm. Sorkwity

§ 2. Wykonanie uchwały powierza się Zarządowi Powiatu Mrągowskiego.

§ 3. Uchwała wchodzi w życie po upływie 14 dni od ogłoszenia w Dzienniku Urzędowym Województwa Warmińsko-Mazurskiego.

Przewodniczący Rady Powiatu
Lucjan Kulik

1597

UCHWAŁA Nr XXII/139/08 Rady Miejskiej w Dobrym Mieście z dnia 24 kwietnia 2008 r.

w sprawie określenia wysokości oraz szczegółowych warunków i zasad przyznawania nauczycielom dodatków: za wysługę lat, motywacyjnego, funkcyjnego, za warunki pracy, szczegółowego sposobu obliczania wynagrodzenia za godziny ponadwymiarowe i godziny doraźnych zastępstw, szczegółowych zasad przyznawania i wypłacania dodatku mieszkaniowego oraz przyznawania nagród ze specjalnego funduszu nagród.

Na podstawie art. 18 ust. 2 pkt 15 ustawy z dnia 8 marca 1990 r. o samorządzie gminnym (t. j. Dz. U. z 2001 r. Nr 142, poz. 1591, z 2002 r., Nr 23, poz. 220, Nr 62, poz. 558, Nr 113, poz. 984, Nr 153, poz. 1271, Nr 214, poz. 1806, z 2003 r. Nr 80, poz. 717, Nr 162, poz. 1568, z 2004 r. Nr 102, poz. 1055, Nr 116, poz. 1203, z 2005 r. Nr 172, poz. 1441, Nr 175, poz. 1457, z 2006 r. Nr 17, poz. 128, Nr 181, poz. 1337, z 2007 r. Nr 48, poz. 327, Nr 138, poz. 974, Nr 173, poz. 1218), art. 30 ust. 6 i 6a, 10, 10a, art. 49 ust. 2, art. 54 ust. 7 ustawy z dnia 26 stycznia 1982 r. Karta Nauczyciela (t. j. Dz. U. z 2006 r. Nr 97, poz. 674, Nr 170, poz. 1218, Nr 220, poz. 1600, z 2007 r. Nr 17, poz. 95, Nr 80, poz. 542, Nr 102, poz. 689, Nr 158, poz. 1103, Nr 176, poz. 1238, Nr 191, poz. 1369) i Rozporządzenia Ministra Edukacji Narodowej i Sportu z dnia 31 stycznia 2005 r. w sprawie wysokości minimalnych stawek wynagrodzenia zasadniczego nauczycieli, ogólnych warunków przyznawania dodatków do wynagrodzenia zasadniczego oraz wynagradzania za pracę w dniu wolnym od pracy (Dz. U. Nr 22, poz. 181, z 2006 r. Nr 43, poz. 293, z 2007 r., Nr 56, poz. 372) oraz po uzgodnieniu ze związkami zawodowymi zrzeszającymi nauczycieli zatrudnionych w szkołach i przedszkolach prowadzonych przez Gminę Dobre Miasto Rada Miejska uchwala, co następuje:

§ 1. Uchwala się regulamin określający wysokość oraz szczegółowe warunki i zasady przyznawania nauczycielom dodatków: za wysługę lat, motywacyjnego, funkcyjnego, za warunki pracy, szczegółowy sposób obliczania wynagrodzenia za godziny ponadwymiarowe i godziny doraźnych zastępstw, szczegółowe zasady przyznawania i wypłacania dodatku mieszkaniowego oraz przyznawania nagród ze specjalnego funduszu nagród dla nauczycieli zatrudnionych w szkołach i przedszkolach, dla których organem prowadzącym jest Gmina Dobre Miasto, stanowiący załącznik do niniejszej uchwały.

§ 2. Wykonanie uchwały powierza się Burmistrzowi Dobrego Miasta.

§ 3. Uchwała wchodzi w życie po upływie 14 dni od dnia ogłoszenia w Dzienniku Urzędowym Województwa Warmińsko-Mazurskiego, z mocą obowiązującą od 1 stycznia 2008 r. do 31 grudnia 2008 r.

Przewodnicząca Rady Miejskiej
Małgorzata Łańko

Załącznik
do uchwały Nr XXII/139/08
Rady Miejskiej w Dobrym Mieście
z dnia 24 kwietnia 2008 r.

REGULAMIN

określający wysokość oraz szczegółowe warunki i zasady przyznawania nauczycielom dodatków: za wysługę lat, motywacyjnego, funkcyjnego, za warunki pracy, szczegółowy sposób obliczania wynagrodzenia za godziny ponadwymiarowe i godziny doraźnych zastępstw, szczegółowe zasady przyznawania i wypłacania dodatku mieszkaniowego oraz przyznawania nagród ze specjalnego funduszu nagród

§ 1. Ilekroć w Regulaminie jest mowa o:

1. Szkole – należy przez to rozumieć przedszkole, szkołę podstawową, gimnazjum, dla której organem prowadzącym jest Gmina Dobre Miasto.

2. Dyrektorce lub wicedyrektorce – należy przez to rozumieć dyrektora lub wicedyrektora szkoły, o której mowa w pkt 1.

3. Klasie – należy przez to rozumieć także oddział lub grupę.

4. Uczniowi - należy przez to rozumieć także wychowanka.

5. Nauczycielach (bez bliższego określenia) – rozumie się przez to nauczycieli zatrudnionych w szkołach i przedszkolach, dla których organem prowadzącym jest Gmina Dobre Miasto.

6. Tygodniowym obowiązkowym wymiarze godzin – należy przez to rozumieć tygodniowy obowiązkowy wymiar godzin, o którym mowa art. 42 ust. 3 Karty Nauczyciela oraz w uchwale Rady Miejskiej w Dobrym Mieście Nr XIII/78/03 z dnia 10 września 2003 r. w sprawie określenia tygodniowego obowiązkowego wymiaru godzin pedagoga, psychologa oraz nauczycieli realizujących zajęcia z przedmiotów w różnym wymiarze godzin.

7. Karcie Nauczyciela – należy przez to rozumieć ustawę z dnia 26 stycznia 1982 r. Karta Nauczyciela (t. j. Dz. U. z 2006 r. Nr 97, poz. 674 z późn. zm.).

8. Rozporządzeniu – należy przez to rozumieć Rozporządzenie Ministra Edukacji Narodowej i Sportu z dnia 31 stycznia 2005 r. w sprawie wysokości minimalnych stawek wynagrodzenia zasadniczego nauczycieli, ogólnych warunków przyznawania dodatków do wynagrodzenia zasadniczego oraz wynagradzania za pracę w dniu wolnym od pracy (Dz. U. Nr 22, poz. 181, z późn. zm.).

Dodatek za wysługę lat

§ 2. Nauczycielom przysługuje dodatek za wysługę lat w wysokości i na zasadach określonych w art. 33 ust. 1 Karty Nauczyciela, § 7 Rozporządzenia i na warunkach określonych w § 3 niniejszego regulaminu.

§ 3. 1. Dodatek przysługuje:

- 1) poczynszy od pierwszego dnia miesiąca kalendarzowego następującego po miesiącu, w którym nauczyciel nabył prawo do dodatku lub do wyższej stawki dodatku, jeżeli nabycie prawa nastąpiło w ciągu miesiąca,
- 2) za dany miesiąc, jeżeli nabycie prawa do dodatku lub wyższej jego stawki nastąpiło od pierwszego dnia miesiąca.

2. Dodatek za wysługę lat przysługuje za dni, za które nauczyciel otrzymuje wynagrodzenie oraz za dni nieobecności w pracy z powodu niezdolności do pracy wskutek choroby lub konieczności osobistego sprawowania opieki nad dzieckiem lub innym chorym członkiem rodziny, za które nauczyciel otrzymuje z tego tytułu zasiłek z ubezpieczenia społecznego.

§ 4. Dodatek za wysługę lat wypłaca się z góry, w terminie wypłaty wynagrodzenia.

Dodatek motywacyjny

§ 5. Dodatek motywacyjny przyznawany jest nauczycielowi za:

- 1) uzyskiwanie przez uczniów, z uwzględnieniem ich możliwości oraz warunków pracy nauczyciela, dobrych osiągnięć edukacyjnych popartych:
 - a) dobrymi wynikami klasyfikacji lub promocji uczniów oraz bardzo dobrymi wynikami egzaminów i sprawdzianów zewnętrznych,
 - b) sukcesami uczniów w zawodach, konkursach, turniejach i olimpiadach zarówno na szczeblu gminnym i wyższym, oraz w innych obszarach działań, związanych z realizowanym procesem dydaktycznym;
- 2) osiągnięcia wychowawczo-opiekuńcze, w szczególności za:
 - a) umiejętne i skuteczne rozwiązywanie problemów wychowawczych uczniów we współpracy z ich rodzicami lub opiekunami prawnymi,
 - b) skuteczne przeciwdziałanie agresji, patologiom i uzależnieniom,
 - c) aktywne i efektywne działania na rzecz uczniów potrzebujących opieki, z uwzględnieniem ich potrzeb, w szczególności w stałej współpracy z

rodzicami, właściwymi instytucjami i osobami świadczącymi pomoc socjalną;

- 3) wprowadzanie innowacji pedagogicznych, skutkujących efektami w procesie kształcenia i wychowania:
 - a) adaptacja i praktyczne stosowanie nowoczesnych metod nauczania i wychowania we współpracy z organem sprawującym nadzór pedagogiczny oraz innymi instytucjami wspomagającymi;
 - 4) zaangażowanie w realizację następujących czynności i zajęć:
 - a) udział w organizowaniu imprez i uroczystości szkolnych,
 - b) udział w komisjach przedmiotowych i innych,
 - c) opiekę nad samorządem uczniowskim lub organizacjami uczniowskimi działającymi na terenie szkoły,
 - d) prowadzenie lekcji koleżeńskich, rad szkoleniowych, przejawianie innych form aktywności w ramach wewnątrzszkolnego doskonalenia zawodowego nauczycieli, mających wpływ na podnoszenie jakości pracy szkoły,
 - e) prowadzenie zajęć opiekuńczo-wychowawczych z uczniami wynikających z ich potrzeb i zainteresowań,
 - f) inicjowanie i stałe prowadzenie nadobowiązkowych zajęć pozalekcyjnych i pozaszkolnych,
 - g) udział w organizowaniu letniego lub zimowego wycieczki dla dzieci i młodzieży;
 - 5) szczególnie efektywne wypełnianie zadań i obowiązków związanych z powierzonym stanowiskiem:
 - a) systematyczne i efektywne przygotowanie się do przydzielonych obowiązków,
 - b) podnoszenie kwalifikacji i umiejętności zawodowych - udział w doskonaleniu warsztatu pracy oraz różnych formach doskonalenia zawodowego,
 - c) wzbogacanie własnego warsztatu pracy,
 - d) rzetelne i terminowe wywiązywanie się z poleceń służbowych i przestrzeganie dyscypliny pracy;
 - 6) realizowanie w szkole zadań edukacyjnych, wynikających z przyjętych przez organ prowadzący priorytetów w realizowanej lokalnej polityce oświatowej:
 - a) realizacja zadań i podejmowanie inicjatyw istotnie zwiększających udział i rolę szkoły w środowisku lokalnym.
- § 6. Przy ustalaniu wysokości dodatku motywacyjnego dla dyrektora szkoły, uwzględnia się szczególnie zaangażowanie w realizację zakresu czynności, według następujących kryteriów:
- 1) tworzenie materialnych i organizacyjnych warunków do prawidłowej realizacji zadań dydaktycznych, wychowawczych i opiekuńczych szkoły,
 - 2) stała dbałość o zachowanie czystości i estetyki na terenie szkoły i jej otoczenia,
 - 3) kształtowanie twórczej atmosfery pracy w placówce, wprowadzanie projektów innowacji i eksperymentów pedagogicznych oraz zapewnienie warunków ich realizacji w ramach możliwości szkoły,
 - 4) prowadzenie racjonalnej gospodarki środkami budżetowymi i majątkiem szkoły:

- a) inicjatywa w oszczędnym gospodarowaniu środkami finansowymi oraz celowym ich wydatkowaniu,
 - b) pozyskiwanie środków pozabudżetowych,
- 5) rozwijanie różnorodnych form współpracy ze środowiskiem lokalnym, wychodzenie z inicjatywami działań na rzecz środowiska,
- 6) inspirowanie pozalekcyjnej aktywności placówki, inspirowanie nauczycieli do podejmowania zadań dodatkowych (konkursy, olimpiady, wycieczki, samodzielne wykonywanie pomocy dydaktycznych),
- 7) tworzenie warunków motywujących nauczycieli do udziału w różnorodnych formach doskonalących warsztat pracy,
- 8) współdziałanie z organem prowadzącym w zakresie realizacji zadań edukacyjnych i wychowawczych oraz terminowa realizacja zaleceń i wniosków organu prowadzącego,
- 9) samodzielność i inicjatywa w rozwiązywaniu problemów.

§ 7. 1. Wysokość środków przeznaczonych na dodatek motywacyjny na:

- 1) 1 etat nauczycielski - wynosi 80 zł brutto miesięcznie,
- 2) 1 etat dyrektora szkoły - wynosi 90 zł brutto miesięcznie.

2. Wysokość przyznanego dodatku nie może być wyższa niż:

- 1) dla nauczyciela - 15% jego wynagrodzenia zasadniczego,
- 2) dla dyrektora - 20% jego wynagrodzenia zasadniczego.

3. Wysokość środków finansowych w szkole przeznaczonych na dodatki motywacyjne wylicza się biorąc pod uwagę kwoty wymienione w ust. 1, w przeliczeniu na pełne etaty zatrudnionych w szkole nauczycieli.

§ 8. 1. Dodatek motywacyjny przyznaje się na czas określony, nie krótszy niż 4 miesiące i nie dłuższy niż jeden rok.

2. Dla nauczycieli rozpoczynających pracę w szkole, przyznanie dodatku może nastąpić po upływie 4 miesięcznego okresu pracy, umożliwiającego ocenę osiągniętych wyników w pracy.

3. Dodatek motywacyjny może być przyznany dyrektorowi, osobie, której powierzono obowiązki dyrektora, a także nauczycielowi w zastępstwie pełniącemu funkcję dyrektora szkoły, po przepracowaniu co najmniej 2 miesięcy od dnia rozpoczęcia pełnionej funkcji.

§ 9. 1. Wysokość dodatku motywacyjnego dla nauczyciela ustala dyrektor, zaś w stosunku do dyrektora szkoły oraz nauczyciela, o którym mowa w § 8 ust. 3 – Burmistrz Dobrego Miasta.

2. Nauczycielom uzupełniającym etat w innej szkole, dodatek motywacyjny przyznaje dyrektor szkoły macierzystej.

3. Nauczycielom przeniesionym do pracy w innej szkole zgodnie z art. 18 i 19 Karty Nauczyciela, dodatek motywacyjny ustala dyrektor szkoły, do której nauczyciel został przeniesiony.

§ 10. Dodatek motywacyjny nie przysługuje:

- 1) w okresie urlopu dla poratowania zdrowia,
- 2) w okresie przebywania w stanie nieczynnym,
- 3) w okresie, za który nie przysługuje wynagrodzenie zasadnicze.

§ 11. Dodatek motywacyjny wypłaca się z góry, w terminie wypłaty wynagrodzenia.

Dodatek funkcyjny

§ 12. 1. Nauczycielowi, któremu powierzono stanowisko dyrektora szkoły, przysługuje dodatek funkcyjny w wysokości określonej w poniższej tabeli:

Stanowisko	Wysokość dodatku funkcyjnego (miesięcznie w zł brutto)
Dyrektor szkoły podstawowej, gimnazjum	
Do 6 oddziałów	Od 300,- do 700,-
Od 7 do 12 oddziałów	Od 400,- do 800,-
Od 13 do 19 oddziałów	Od 500,- do 900,-
Powyżej 19 oddziałów	Od 600,- do 1.000,-
Dyrektor przedszkola	Od 300,- do 600,-

2. Dodatek funkcyjny dla wicedyrektora nie może przekraczać kwoty 60% dodatku funkcyjnego dyrektora szkoły.

§ 13. 1. Nauczycielowi, któremu powierzono:

- 1) wychowawstwo klasy:
 - a) liczącej do 10 uczniów - przysługuje dodatek funkcyjny w wysokości 30 zł,
 - b) liczącej od 11-15 uczniów - przysługuje dodatek funkcyjny w wysokości 50 zł,
 - c) liczącej od 16-25 uczniów - przysługuje dodatek funkcyjny w wysokości 70 zł,
 - d) liczącej powyżej 25 uczniów - przysługuje dodatek funkcyjny w wysokości 100 zł,
 - e) jeżeli zmniejszona liczba uczniów w klasie wynika z odrębnych przepisów (np. oddział przysposabiający do nauki zawodu, integracyjny, klasa sportowa itd.), to przysługuje dodatek funkcyjny w maksymalnej wysokości, tj. 100 zł;
- 2) funkcję opiekuna stażu - przysługuje dodatek funkcyjny w wysokości 30 zł.

2. Podstawą do ustalenia wysokości dodatku, o którym mowa ust. 1 pkt 1 jest stan uczniów w poszczególnych oddziałach wykazany w aneksach do arkuszy, przedłożonych organowi prowadzącemu we wrześniu danego roku szkolnego.

3. Dodatek funkcyjny z tytułu pełnienia obowiązków opiekuna stażu przysługuje za każdą osobę odbywającą staż powierzoną danemu nauczycielowi.

4. Dodatek funkcyjny za wychowawstwo klasy przysługuje za każdą klasę powierzoną nauczycielowi niezależnie od wymiaru czasu pracy nauczyciela.

§ 14. Przy ustalaniu wysokości dodatku funkcyjnego, o którym mowa w § 12 uwzględnia się wielkość szkoły, jej strukturę organizacyjną, złożoność zadań wynikających z zajmowanego stanowiska, liczbę stanowisk kierowniczych w szkole, wyniki pracy szkoły oraz warunki lokalowe i środowiskowe, w jakich szkoła funkcjonuje, a w szczególności:

- 1) wielkość szkoły, w tym:
 - a) liczbę uczniów,
 - b) liczbę oddziałów,
 - c) liczbę kadry pedagogicznej,
 - d) liczbę budynków i ich lokalizację;
- 2) warunki organizacyjne i złożoność zadań wynikających z funkcji kierowniczej, a w szczególności:
 - a) liczbę stanowisk kierowniczych,
 - b) stan bazy dydaktycznej,
 - c) prowadzenie w szkole dożywiania,
 - d) prowadzenie innych działań określonych w statucie szkoły.

§ 15. 1. Dodatek funkcyjny w wysokości ustalonej dla dyrektora przysługuje wicedyrektorowi od pierwszego dnia miesiąca kalendarzowego, następującego po trzech miesiącach nieobecności dyrektora z przyczyn innych niż urlop wypoczynkowy.

2. Dodatek funkcyjny w wysokości ustalonej dla dyrektora przysługuje nauczycielowi, któremu powierzono w zastępstwie pełnienie funkcji dyrektora, od pierwszego dnia miesiąca kalendarzowego, następującego po miesiącu powierzenia zastępstwa.

§ 16. 1. Prawo do dodatku funkcyjnego powstaje od pierwszego dnia miesiąca następującego po miesiącu, w którym nastąpiło powierzenie stanowiska kierowniczego, wychowawstwa klasy lub funkcji opiekuna stażu, a jeżeli powierzenie to nastąpiło pierwszego dnia miesiąca - od tego dnia.

2. Nauczyciel, któremu powierzono stanowisko kierownicze w szkole na czas określony, traci prawo do dodatku funkcyjnego z upływem tego okresu, a w razie wcześniejszego odwołania z końcem miesiąca, w którym nastąpiło odwołanie, jeżeli odwołanie nastąpiło pierwszego dnia miesiąca - od tego dnia.

§ 17. Dodatki funkcyjne nie przysługują w okresie:

- 1) nieusprawiedliwionej nieobecności w pracy,
- 2) w okresie stanu nieczynnego,
- 3) w okresie urlopu dla poratowania zdrowia,
- 4) w okresie, za który nie przysługuje wynagrodzenie zasadnicze,
- 5) oraz od pierwszego dnia miesiąca następującego po miesiącu, w którym nauczyciel zaprzestał pełnienia z innych powodów obowiązków, do których jest przypisany ten dodatek, a jeżeli zaprzestanie pełnienia obowiązku nastąpiło od pierwszego dnia miesiąca - od tego dnia.

§ 18. Dodatki funkcyjne przyznaje:

- 1) nauczycielowi i wicedyrektorowi - dyrektor szkoły,

2) dyrektorowi szkoły oraz nauczycielowi w przypadku określonym w § 15 ust. 2 - Burmistrz Dobrego Miasta.

§ 19. Dodatek funkcyjny wypłaca się z góry, w terminie wypłaty wynagrodzenia.

Dodatek za warunki pracy

§ 20. 1. Nauczycielowi pracującemu w trudnych lub uciążliwych warunkach przysługuje dodatek za warunki pracy.

2. Za pracę w trudnych warunkach uznaje się prowadzenie przez nauczyciela zajęć określonych w § 8 Rozporządzenia.

3. Za pracę w trudnych warunkach uznaje się w szczególności:

- 1) prowadzenie indywidualnego nauczania dziecka zakwalifikowanego do kształcenia specjalnego,
- 2) prowadzenie zajęć dydaktycznych w szkołach (oddziałach) przysposabiających do pracy,
- 3) prowadzenie zajęć dydaktycznych w klasach łączonych w szkołach podstawowych.

4. Za pracę w warunkach uciążliwych uznaje się prowadzenie zajęć określonych w § 9 Rozporządzenia.

§ 21. 1. Wysokość dodatku za trudne warunki, o których mowa w § 20 ust. 3 pkt 1 wynosi 10% stawki godzinowej za każdą godzinę przepracowaną z dzieckiem.

2. Wysokość dodatku za trudne warunki, o których mowa w § 20 ust. 3 pkt 2 wynosi 5% stawki godzinowej za każdą przepracowaną w tej szkole (oddziale) godzinę.

3. Wysokość dodatku za trudne warunki, o których mowa w § 20 ust. 3 pkt 3 uzależniona jest od liczby uczniów w klasie i wynosi:

- 1) w klasach liczących do 15 uczniów – 10%,
- 2) w klasach liczących powyżej 15 uczniów – 15% - stawki godzinowej za każdą przepracowaną w tych klasach godzinę.

§ 22. Dodatek za warunki pracy wypłaca się z dołu w terminie wypłaty wynagrodzenia.

Wynagrodzenie za godziny ponadwymiarowe i godziny doraźnych zastępstw

§ 23. 1. Wynagrodzenie za jedną godzinę ponadwymiarową nauczyciela ustala się dzieląc przyznaną nauczycielowi stawkę wynagrodzenia zasadniczego (łącznie z dodatkiem za warunki pracy, jeżeli praca w tej godzinie została zrealizowana w warunkach uprawniających do dodatku) przez miesięczną liczbę godzin tygodniowego obowiązkowego wymiaru godzin, ustalonego dla rodzaju zajęć dydaktycznych, wychowawczych lub opiekuńczych realizowanych w ramach godzin ponadwymiarowych.

2. Dla nauczycieli realizujących tygodniowy wymiar godzin ustalony na podstawie art. 42 ust. 4a Karty Nauczyciela wynagrodzenie za jedną godzinę doraźnego

zastępstwa realizowanego na zasadach, o których mowa w ust. 1, ustala się dzieląc przyznaną nauczycielowi stawkę wynagrodzenia zasadniczego (łącznie z dodatkiem za warunki pracy, jeżeli praca w tej godzinie została zrealizowana w warunkach uprawniających do dodatku) przez miesięczną liczbę godzin realizowanego wymiaru godzin.

3. Miesięczną liczbę godzin obowiązkowego lub realizowanego wymiaru godzin nauczyciela, o której mowa w ust. 1 i 2, uzyskuje się mnożąc odpowiedni tygodniowy wymiar godzin przez 4,16 z zaokrągleniem do pełnych godzin w ten sposób, że czas zajęć do 0,5 godziny pomija się, a co najmniej 0,5 godziny liczy się za pełną godzinę.

4. Nauczycielowi realizującemu zajęcia dydaktyczne, wychowawcze lub opiekuńcze powyżej tygodniowego obowiązkowego wymiaru zajęć dydaktycznych, wychowawczych i opiekuńczych przysługuje wynagrodzenie w wysokości 100% wynagrodzenia za 1 godzinę ponadwymiarową obliczoną na zasadach określonych w ust. 1, 2 i 3.

5. Wynagrodzenie za jedną godzinę doraźnego zastępstwa oblicza się jak za godzinę ponadwymiarową.

§ 24. Wynagrodzenie za godziny ponadwymiarowe i doraźnych zastępstw przysługują za godziny faktycznie zrealizowane.

§ 25. Dla ustalenia wynagrodzenia za godziny ponadwymiarowe w tygodniach, w których przypadają dni usprawiedliwionej nieobecności w pracy nauczyciela lub dni ustawowo wolne od pracy oraz w tygodniach, w których zajęcia rozpoczynają się lub kończą w środku tygodnia - za podstawę ustalenia liczby godzin ponadwymiarowych przyjmuje się, tygodniowy obowiązkowy wymiar zajęć określony w art. 42 ust. 3 oraz art. 42 ust. 4a lub ustalony na podstawie art. 42 ust. 7 Karty Nauczyciela, pomniejszony o 1/5 tego wymiaru (lub 1/4, gdy dla nauczyciela ustalono czterodniowy tydzień pracy) za każdy dzień usprawiedliwionej nieobecności w pracy lub dzień wolny od pracy. Liczba godzin ponadwymiarowych, za które przysługuje wynagrodzenie w takim tygodniu nie może jednak być większa niż liczba godzin przydzielona w planie organizacyjnym.

§ 26. Wynagrodzenie za godziny ponadwymiarowe i godziny doraźnych zastępstw wypłaca się z dołu.

Nagrody ze specjalnego funduszu nagród

§ 27. W budżecie Gminy Dobre Miasto tworzy się specjalny fundusz nagród dla nauczycieli w wysokości 1% planowanych rocznych wynagrodzeń osobowych nauczycieli z tym, że:

- 1) 80% środków funduszu przeznaczają się na nagrody dyrektorów szkół,
- 2) 20% środków funduszu przeznaczają się na nagrody organu prowadzącego zwane dalej nagrodami Burmistrza Dobrego Miasta.

§ 28. 1. Wysokość nagrody Burmistrza Dobrego Miasta ustala się w wysokości, co najmniej 80% średniego wynagrodzenia stażysty, o którym mowa w art. 30 ust. 3 Karty Nauczyciela.

2. Wysokość nagrody dyrektora nie może być niższa niż 40% i nie wyższa niż 80% średniego wynagrodzenia nauczyciela stażysty, o którym mowa w art. 30, ust. 3 Karty Nauczyciela.

§ 29. 1. Nagrody ze specjalnego funduszu nagród mają charakter uznaniowy i przyznawane są nauczycielom za szczególne oraz wybitne osiągnięcia dydaktyczno-wychowawcze i opiekuńcze w pracy zawodowej.

2. Nagroda ze specjalnego funduszu nagród może być przyznana nauczycielowi po przepracowaniu w szkole co najmniej roku.

3. Nagroda Burmistrza Dobrego Miasta może być przyznana dyrektorom i nauczycielom, którzy posiadają wyróżniającą ocenę pracy pedagogicznej oraz spełniają odpowiednio, co najmniej:

- a) dla nauczyciela - pięć z kryteriów, o których mowa w § 30 ust. 1,
- b) dla dyrektora - dwa z kryteriów, o których mowa w § 30 ust. 1 i trzy z kryteriów których mowa w § 30 ust. 2.

4. Nagroda dyrektora może być przyznana nauczycielowi, który posiada co najmniej dobrą ocenę pracy pedagogicznej oraz spełnia odpowiednio co najmniej 4 z kryteriów, o których mowa w § 30 ust. 1.

§ 30. 1. Ustala się następujące kryteria przyznawania nagród nauczycielom:

- 1) w zakresie pracy dydaktyczno-wychowawczej:
 - a) osiąga bardzo dobre i dobre wyniki w nauczaniu potwierdzone w sprawdzianach i egzaminach uczniów z danego przedmiotu, potwierdzone zakwalifikowaniem się uczniów do udziału w konkursach i olimpiadach przedmiotowych szczebla ponadszkolnego,
 - b) przygotowuje i wzorowo realizuje uroczystości szkolne – kulturalne, sportowe, rekreacyjne lub wypoczynkowe,
 - c) posiada osiągnięcia w pracy pozalekcyjnej,
 - d) umiejętnie dzieli się swoją wiedzą i doświadczeniami z pracy dydaktyczno-wychowawczej z innymi nauczycielami;
- 2) w zakresie pracy opiekuńczej:
 - a) podejmuje starania i w miarę możliwości zapewnia pomoc i opiekę uczniom i wychowankom będącym w trudnej sytuacji materialnej lub życiowej, pochodzących z rodzin ubogich lub patologicznych,
 - b) prowadzi działalność mającą na celu zapobieganie i zwalczanie przejawów patologii wśród młodzieży, w szczególności narkomani i alkoholizmu,
 - c) organizuje współpracę szkoły z jednostkami systemu ochrony zdrowia, policją, poradnią psychologiczno-pedagogiczną, organizacjami i stowarzyszeniami oraz rodzicami w zakresie zapobiegania i usuwania przejawów patologii społecznej i niedostosowania dzieci i młodzieży,
 - d) organizuje udział rodziców w życiu szkoły lub placówki, rozwija formy współdziałania szkoły lub placówki z rodzicami;
- 3) w zakresie realizacji innych zadań statutowych szkoły:
 - a) w sposób szczególny doskonalili własny warsztat pracy,

b) kieruje zespołem samokształceniowym, opiekuje się zespołami przedmiotowymi, prowadzi lekcje koleżeńskie i otwarte;

4) w zakresie działalności pozaszkolnej:

- a) udziela się w zorganizowanych formach kształcenia zawodowego zgodnego z potrzebami szkoły lub organu prowadzącego,
- b) promuje szkołę poprzez angażowanie się w pracę społeczną zespołów, komisji, stowarzyszeń, których działalność dotyczy oświaty, kultury i rekreacji,
- c) podejmuje działania na rzecz poprawy bazy szkoły,
- d) przyczynia się do zdobycia pozabudżetowych środków finansowych na realizację projektów edukacyjnych oraz wpływających na podniesienie jakości funkcjonowania szkoły lub placówki,
- e) nawiązuje współpracę ze szkołami z innych stron kraju albo współpracę zagraniczną, przynoszącą konkretne efekty dydaktyczno-wychowawcze (podać jakie).

2. Do nagrody Burmistrza Dobrego Miasta może być wytypowany dyrektor szkoły w szczególności za:

- 1) osiągnięcie przez szkołę bardzo dobrych i dobrych wyników w nauczaniu, potwierdzonych w sprawdzianach i egzaminach uczniów,
- 2) bardzo dobrą współpracę ze środowiskiem szkolnym i lokalnym oraz instytucjami wspomagającymi szkołę,
- 3) organizowanie pomocy dla młodych nauczycieli we właściwej adaptacji do zawodu,
- 4) tworzenie warunków do postępu pedagogicznego, bardzo dobrą organizację pracy:
 - a) inicjowanie różnorodnych działań rady pedagogicznej służących podnoszeniu jakości pracy szkoły,
- 5) bardzo dobrą działalność w zakresie spraw finansowych, administracyjnych i kadrowych:
 - a) umiejętne gospodarowanie środkami finansowymi,
 - b) pozyskiwanie środków pozabudżetowych,
 - c) dbanie o bazę szkolną - remonty, inwestycje, prace wykonywane we własnym zakresie.

§ 31. 1. Z wnioskiem o przyznanie nagrody Burmistrza Dobrego Miasta może wystąpić:

- 1) dla nauczyciela:
 - a) dyrektor szkoły,
 - b) rada pedagogiczna,
 - c) rada rodziców,
 - d) rada szkoły,
 - e) zakładowe organizacje związkowe zrzeszające nauczycieli;
- 2) dla dyrektora szkoły:
 - a) rada pedagogiczna,
 - b) rada rodziców,
 - c) rada szkoły,
 - d) Zastępcy Burmistrza Dobrego Miasta,
 - e) zakładowe organizacje związkowe zrzeszające nauczycieli.

2. Z wnioskiem o przyznanie nagrody dyrektora szkoły może wystąpić:

- 1) rada pedagogiczna,
- 2) rada rodziców,
- 3) rada szkoły,
- 4) zakładowe organizacje związkowe zrzeszające nauczycieli.

3. W uzasadnieniu wniosku o nagrodę należy podać konkretne i wymierne efekty osiągnięte w okresie ostatniego roku przez osobę nominowaną do nagrody.

4. Wzór wniosku, o którym mowa w ust. 1 i 2 określa załącznik nr 1 do Regulaminu.

5. Wnioski, o których mowa w ust. 1 i 2 należy składać do 30 września 2008 r. odpowiednio:

- 1) o nagrodę Burmistrza Dobrego Miasta – do Urzędu Miejskiego w Dobrym Mieście,
- 2) o nagrodę dyrektora – do sekretariatu szkoły.

6. Wnioski o przyznanie nagrody Burmistrza Dobrego Miasta składane przez dyrektora szkoły, radę rodziców wymagają wcześniejszego ich zaopiniowania przez radę szkoły i radę pedagogiczną w głosowaniu tajnym oraz zaopiniowania przez zakładowe organizacje związkowe zrzeszające nauczycieli.

7. Wnioski o przyznanie nagrody dyrektora szkoły wymagają wcześniejszego ich zaopiniowania przez Radę Pedagogiczną w głosowaniu tajnym oraz zaopiniowania przez Zakładowe Organizacje Związkowe zrzeszające nauczycieli.

§ 32. Nagrodę, o której mowa:

- 1) w § 27 pkt 1 może z własnej inicjatywy przyznać dyrektor szkoły,
- 2) w § 27 pkt 2 może z własnej inicjatywy przyznać Burmistrz Dobrego Miasta biorąc pod uwagę zasady określone w § 29.

§ 33. 1. Nagrody, o których mowa w § 27 przyznaje się w dniu 14 października 2008 r. z okazji Dnia Edukacji Narodowej.

2. W szczególnie uzasadnionych przypadkach nagroda może być przyznana w innym terminie.

§ 34. 1. Nauczyciel, dyrektor, któremu została przyznana nagroda otrzymuje dyplom, którego odpis umieszcza się w jego aktach osobowych.

2. Nauczyciel szkoły niezależnie od przyznanej mu w ciągu danego roku szkolnego nagrody dyrektora, może otrzymać nagrodę Burmistrza Dobrego Miasta.

Dodatek mieszkaniowy

§ 35. Nauczycielowi zatrudnionemu w wymiarze nie niższym niż połowa tygodniowego obowiązkowego wymiaru godzin w szkole mającej siedzibę na terenie wiejskim, posiadającemu kwalifikacje do zajmowania stanowiska nauczyciela, przysługuje nauczycielski dodatek mieszkaniowy.

§ 36. Wysokość nauczycielskiego dodatku mieszkaniowego, w zależności od liczby osób w rodzinie nauczyciela wynosi miesięcznie:

- 1) przy jednej osobie w rodzinie – 45 zł,
- 2) przy dwóch osobach w rodzinie – 61 zł,
- 3) przy trzech osobach w rodzinie – 76 zł,
- 4) przy czterech i więcej osobach w rodzinie – 91 zł.

2. Do członków rodziny nauczyciela uprawnionego do dodatku zalicza się wspólnie z nim zamieszkujących:

- 1)współmałżonka, który nie posiada własnego źródła dochodu lub który jest nauczycielem,
- 2)pozostające na utrzymaniu nauczyciela lub nauczyciela i jego małżonka dzieci do ukończenia 18 roku życia lub do czasu ukończenia przez nie szkoły ponadpodstawowej albo ponadgimnazjalnej, nie dłużej jednak niż do ukończenia 21 roku życia,
- 3) posiadający na utrzymaniu nauczyciela lub nauczyciela i jego małżonka niepracujące dzieci będący studentami, do czasu ukończenia studiów wyższych, nie dłużej jednak niż do ukończenia 26 roku życia,
- 4)dzieci niepełnosprawne nie posiadające własnego źródła dochodu.

3. O zaistniałej zmianie liczby członków rodziny, o której mowa w ust. 2, nauczyciel otrzymujący dodatek jest obowiązany niezwłocznie powiadomić dyrektora szkoły, zaś dyrektor otrzymujący dodatek – Burmistrza Dobrego Miasta.

§ 37. 1. Nauczycielowi i jego współmałżonkowi będącemu także nauczycielem, stale z nim zamieszkującemu przysługuje tylko jeden dodatek mieszkaniowy, w wysokości określonej w § 36 ust. 1.

2. Nauczycielski dodatek mieszkaniowy przyznaje się na wniosek nauczyciela, a w przypadku nauczycieli, o których mowa w ust. 1, na ich wspólny wniosek.

§ 38. 1. Dodatek mieszkaniowy nauczycielowi przyznaje dyrektor szkoły, zaś dyrektorowi Burmistrz Dobrego Miasta.

2. Nauczycielski dodatek mieszkaniowy przysługuje nauczycielowi:

- 1)niezależnie od tytułu prawnego do zajmowanego przez niego lokalu mieszkalnego
- 2)od dnia pierwszego dnia miesiąca następującego po miesiącu, w którym nauczyciel złożył wniosek o jego przyznanie.

3. Nauczycielski dodatek mieszkaniowy przysługuje w okresie wykonywania pracy, a także w okresach:

- 1)nie świadczenia pracy za które przysługuje wynagrodzenie,
- 2)pobierania zasiłku z ubezpieczenia społecznego,
- 3)odbywania zasadniczej służby wojskowej, przeszkolenia wojskowego, okresowej służby wojskowej; w przypadku jednak, gdy z nauczycielem powołanym do służby zawarta była umowa o pracę na czas określony, dodatek wypłaca się nie dłużej niż do końca okresu, na który umowa była zawarta,
- 4)korzystania z urlopu wychowawczego

§ 39. Dodatek mieszkaniowy wypłaca się z góry, w terminie wypłaty wynagrodzenia.

Załącznik Nr 1
do Regulaminu stanowiącego
Załącznik
do uchwały Nr XXII/139/08
Rady Miejskiej w Dobrym Mieście
z dnia 24 kwietnia 2008 r.

wzór

**WNIOSEK
o przyznanie nagrody
Burmistrza Dobrego Miasta/Dyrektora Szkoły
za osiągnięcia dydaktyczno-wychowawcze**

Zgłaszam wniosek o przyznanie nagrody Burmistrza Dobrego Miasta/Dyrektora Szkoły

Panu/Pani

.....
.....
(wykształcenie, staż pracy w szkole lub placówce)

zatrudnionemu/zatrudnionej w

.....
(nazwa szkoły – placówki, wymiar zatrudnienia)

.....
(stanowisko)

.....
(dotychczas otrzymane nagrody ministra, kuratora, burmistrza, dyrektora – rok otrzymania)

.....
(ostatnia ocena pracy nauczyciela /data i stopień)

(zwięzłe uzasadnienie spełniania, kryteriów określonych w § 30 załącznika Nr 1 do uchwały)

.....
.....
.....

Wniosek zaopiniowano pozytywnie (negatywnie) - wpisać odpowiednio na posiedzeniu rady pedagogicznej
w dniu protokół Nr.....

Wniosek zaopiniowano przez związki zawodowe
w dniu

.....
(miejsce i data)

.....
(pieczęć) (podpis)

1598

UCHWAŁA Nr XVIII/125/08 Rady Powiatu Iławskiego z dnia 24 kwietnia 2008 r.

w sprawie szczegółowych zasad ponoszenia odpłatności za pobyt w mieszkaniach chronionych dla osób opuszczających placówki opiekuńczo-wychowawcze i rodziny zastępcze.

Na podstawie art. 12 pkt 11 ustawy z dn. 5 czerwca 1998 r. o samorządzie powiatowym (Dz. U. z 2001 r. Nr 142, poz. 1592, z późn. zm.) i art. 97 ust. 5 ustawy z dnia 12 marca 2004 r. o pomocy społecznej (Dz. U. Nr 64, poz. 593, z późn. zm.) Rada Powiatu Iławskiego uchwała, co następuje:

§ 1. 1. Pobyt w mieszkaniu chronionym jest odpłatny. Na odpłatność za pobyt składają się odpłatność za miejsce i odpłatność za usługi, w szczególności pomoc specjalistów, pracownika socjalnego, opiekunów- trenerów w prowadzeniu gospodarstwa domowego, gospodarowania własnymi zasobami pieniężnymi, nabywaniu umiejętności społecznych, pomoc w integracji ze środowiskiem lokalnym.

2. Zakres przyznanych usług oraz opłatę za pobyt ustala Starosta Iławski w uzgodnieniu z osobą kierowaną.

3. Ustala się następujące zasady ponoszenia odpłatności za miejsce w mieszkaniu chronionym w zależności od posiadanego dochodu na osobę w rozumieniu ustawy o pomocy społecznej:

Wysokość dochodu osoby zamieszkującej w mieszkaniu chronionym	Wysokość ponoszonej odpłatności określanej jako procent dochodu osoby
Jeśli dochód nie jest większy niż kryterium dochodowe	Brak odpłatności
Jeśli dochód przekracza kryterium dochodowe, lecz jest nie większy niż 120% kryterium dochodowego	18%
Jeśli dochód przekracza 120% kryterium dochodowego, lecz jest nie większy niż 140% kryterium dochodowego	20%
Jeśli dochód przekracza 140% kryterium dochodowego, lecz jest nie większy niż 160% kryterium dochodowego	22%
Jeśli dochód przekracza 160% kryterium dochodowego, lecz jest nie większy niż 180% kryterium dochodowego	24%

Jeśli dochód przekracza 180% kryterium dochodowego, lecz jest nie większy niż 200% kryterium dochodowego	26%
Jeśli dochód przekracza 200% kryterium dochodowego	28%

4. Mieszkaniec obowiązany jest do niezwłocznego informowania Dyrektora PCPR o zmianach swojej sytuacji osobistej oraz zmianach wysokości dochodu.

5. Opłata od danego mieszkańca nie może wynosić więcej, niż faktyczny koszt utrzymania zajmowanego przez niego miejsca i świadczonych usług.

6. Opłatę za pobyt mieszkaniec zobowiązany jest wpłacać na konto Powiatowego Centrum Pomocy Rodzinie w Iławie.

7. W szczególnie uzasadnionych przypadkach, na wniosek mieszkańca, Starosta Iławski może obniżyć wysokość opłat. Przypadkami takimi mogą być np. długotrwała choroba, niepełnosprawność, straty materialne powstałe w wyniku zdarzeń losowych, itp. Obniżenia dokonuje się na czas określony, nie dłuższy niż 1 rok.

§ 2. Wykonanie uchwały powierza się Zarządowi Powiatu.

§ 3. 1. Uchwała podlega publikacji w Dzienniku Urzędowym Województwa Warmińsko-Mazurskiego.

2. Uchwała wchodzi w życie po upływie 14 dni od dnia publikacji.

Przewodniczący Rady Powiatu
Ryszard Koziarowski

1599

UCHWAŁA Nr XVII/101/08 Rady Miejskiej w Reszlu z dnia 24 kwietnia 2008 r.

w sprawie ustanowienia flagi Gminy Reszel.

Na podstawie art. 18 ust. 2 pkt 15 ustawy z dnia 8 marca 1990 o samorządzie gminnym (tekst jednolity Dz. U. z 2001 r. Nr 142, poz. 1591 oraz z 2002 r. Nr 23, poz. 220, Nr 62, poz. 558, Nr 113, poz. 984, Nr 153, poz. 1271, Nr 214, poz. 1806 oraz z 2003 r. Nr 80, poz. 717, Nr 162, poz. 1568, z 2004 r. Nr 102, poz. 1055, Nr 116, poz. 1203, Nr 167, poz. 1759, z 2005 r. Nr 172, poz. 1441, Nr 175, poz. 1457, z 2006 r. Nr 17, poz. 128, Nr 181, poz. 1337 z 2007 r. Nr 138, poz. 974, Nr 173, poz. 1218) oraz art. 3 ust. 1 ustawy z dnia 21 grudnia 1978 r. o odznakach i mundurach (Dz. U. Nr 31, poz. 130, z 1998 r. Nr 162, poz. 1126, z 2000 r. Nr 12, poz. 136, Nr 120 poz. 1268, z 2001 r. Nr 123, poz. 1353), po zasięgnięciu opinii Komisji Heraldycznej działającej przy Ministerstwie Spraw Wewnętrznych i Administracji Rada Miejska uchwala, co następuje:

§ 1. Ustanawia się flagę Gminy Reszel, której wzór i opis stanowią załączniki Nr 1 do niniejszej uchwały.

§ 2. Flaga Gminy Reszel podlega ochronie prawnej.

§ 3. Użytkowe stosowanie symboli Gminy wymaga każdorazowo pisemnej zgody Burmistrza Reszla.

§ 4. Opinia Komisji Heraldycznej stanowi załącznik Nr 2 do niniejszej uchwały.

§ 5. Wykonanie uchwały powierza się Burmistrzowi Reszla.

§ 6. Uchwała wchodzi w życie po upływie 14 dni od dnia ogłoszenia w Dzienniku Urzędowym Województwa Warmińsko-Mazurskiego.

Przewodniczący Rady Miejskiej w Reszlu
Tadeusz Żegis

Załącznik Nr 1
do uchwały Nr XVII/101/08
Rady Miejskiej w Reszlu
z dnia 24 kwietnia 2008 r.

FLAGA GMINY RESZEL



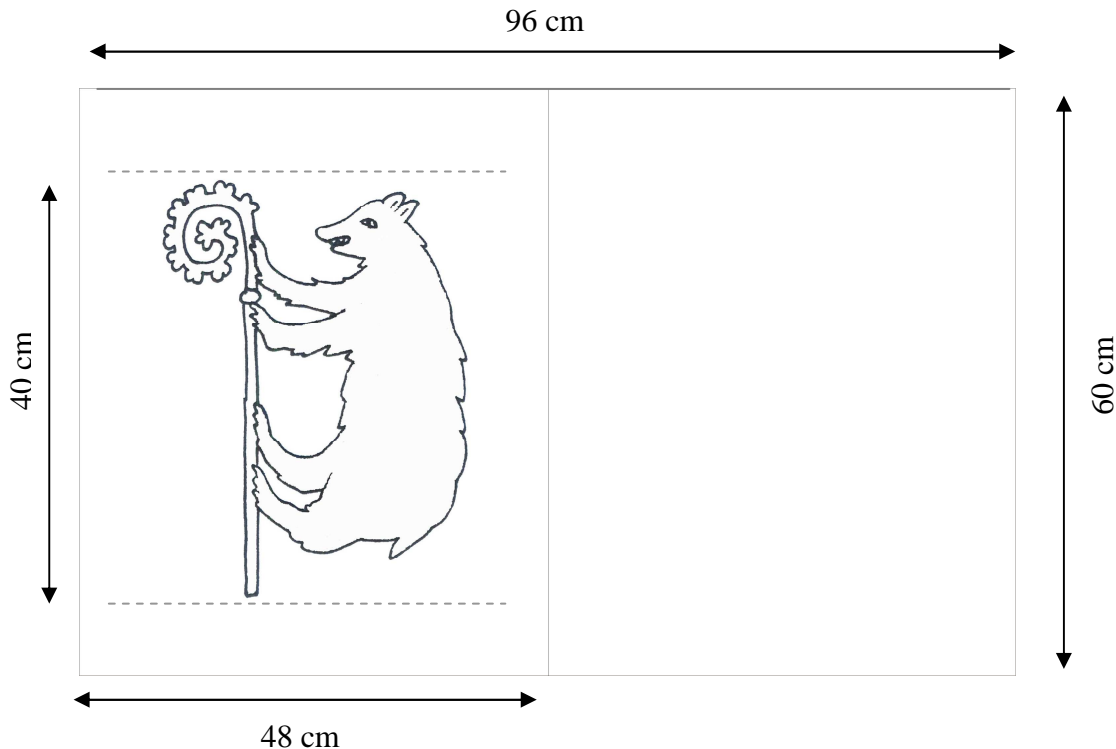
C100% i Y100%; nawiązuje do barwy herbu miasta, symbolizuje lasy otaczające miasto oraz rolnictwo, z którego żyje większość mieszkańców gminy;



M15% i Y100%; symbolizuje chwalebna historię i dobrobyt miasta



godło z herbu miasta Reszla



Wymiary flagi i jej poszczególnych elementów przy założeniu stosunku szerokości do długości 5:8, np. w przypadku wielkości flagi 60 cm na 96 cm.

Załącznik Nr 2
do uchwały Nr XVII/101/08
Rady Miejskiej w Reszlu
z dnia 24 kwietnia 2008 r.

UCHWAŁA Nr 87-1359/O/2007
Komisji Heraldycznej
z dnia 5 października 2007 r.

w sprawie projektu flagi Gminy Reszel

Działając na podstawie art. 2a ust. 3 pkt 1 ustawy z dnia 21 grudnia 1978 r. o odznakach i mundurach (Dz. U. Nr 31, poz. 130, z 1998 r. Nr 162, poz. 1126 i z 2000 r. Nr 12, poz. 136) Komisja Heraldyczna postanawia:

- § 1. Wyrazić pozytywną opinię w sprawie projektu flagi.
- § 2. Uzasadnienie opinii, o której mowa w § 1 zawiera załącznik do niniejszej uchwały.
- § 3. Przekazać uchwałę ministrowi właściwemu do spraw administracji publicznej do stosownego wykorzystania.

Załącznik
do uchwały Nr 87-1359/O/2007

Opinia o projekcie flagi Gminy Reszel

Projekt flagi Gminy Reszel, przesłany w piśmie Burmistrza z dnia 30 maja 2007 r. określony jako „Projekt nr II” (znak: PG 0860-6/2007), przedstawia płat o proporcjach boków jak 5:8, podzielony w słup (pionowo) na dwie równe części, od drzewca zieloną z godłem herbowym Gminy, przedstawiającym pastora z niedźwiedziem w słup, i z częścią swobodną żółtą.

Projekt flagi, jako zgodny z miejscową tradycją historyczną oraz zasadami heraldyki i weksylologii, Komisja Heraldyczna opiniuje pozytywnie. Zaopiniowany projekt wyróżnia się zalecaną prostotą kompozycji i estetyką.

Komisja przeprasza za zwłokę w wydaniu opinii spowodowaną koniecznością rozpatrzenia dużej ilości projektów symboli jednostek samorządowych oraz wakacyjną przerwą w pracach.

1600

UCHWAŁA Nr III/23/08 Rady Miejskiej w Pasłęku z dnia 25 kwietnia 2008 r.

w sprawie zmiany Statutu Miasta i Gminy Pasłęk.

Na podstawie art. 18 ust. 2 pkt 1 ustawy z dnia 8 marca 1990 roku o samorządzie gminnym (tekst jednolity – Dz. U. z 2001 roku Nr 142, poz. 1591 z późn. zm.) Rada Miejska w Pasłęku uchwala, co następuje :

§ 1. W Statucie Miasta i Gminy Pasłęk, stanowiącym załącznik do uchwały Nr II/14/03 Rady Miejskiej w Pasłęku z dnia 28 lutego 2003 roku w sprawie uchwalenia Statutu Gminy-Miasta i Gminy Pasłęk, zmienionej:

- uchwałą Nr VII/36/05 Rady Miejskiej w Pasłęku z dnia 26 sierpnia 2005 roku,
- uchwałą Nr XIII/60/06 Rady Miejskiej w Pasłęku z dnia 8 grudnia 2006 roku,

wprowadza się następujące zmiany:

- 1) w § 50 w ust. 2 cyfrę „3” zastępuje się cyfrą „4”,
- 2) w załączniku Nr 2 do Statutu Miasta i Gminy Pasłęk, zawierającym wykaz jednostek organizacyjnych Miasta i Gminy Pasłęk, w wykazie jednostek budżetowych punkt 5 otrzymuje brzmienie:
„5) Zespół Szkół Powszechnych w Pasłęku”.

§ 2. Uchwała podlega ogłoszeniu w Dzienniku Urzędowym Województwa Warmińsko-Mazurskiego i wchodzi w życie po upływie 14-tu dni od dnia ogłoszenia.

Przewodniczący Rady Miejskiej w Pasłęku
Stanisław Paździor

1601

UCHWAŁA Nr III/25/08 Rady Miejskiej w Pasłęku z dnia 25 kwietnia 2008 r.

w sprawie zmiany Statutu Miejskiego Ośrodka Sportu i Rekreacji w Pasłęku.

Na podstawie art. 18 ust. 2 pkt 9 lit. „h” i art. 40 ust. 2 pkt 2 ustawy z dnia 8 marca 1990 r. o samorządzie gminnym (Dz. U. z 2001 r. Nr 142, poz. 1591 z 2002 r. Nr 23, poz. 220, Nr 62, poz. 558, Nr 113, poz. 984, Nr 153, poz. 1271, Nr 214, poz. 1806 z 2003 r. Nr 80, poz. 717, Nr 162, poz. 1568 z 2004 r. Nr 102, poz. 1055, Nr 116, poz. 1203, Nr 167, poz. 1759 z 2005 r. Nr 172, poz. 1441 i Nr 175, poz. 1457 z 2006 r. Nr 17, poz. 128, Nr 181, poz. 1337 oraz z 2007 r. Nr 48, poz. 327, Nr 138, poz. 974, Nr 173, poz. 1218) Rada Miejska w Pasłęku uchwala, co następuje:

§ 1. W Statucie Miejskiego Ośrodka Sportu i Rekreacji w Pasłęku stanowiącym załącznik Nr 1 do uchwały Nr XI/72/04 Rady Miejskiej w Pasłęku z dnia 29 października 2004 r. w sprawie przekształcenia zakładu

budżetowego pod nazwą Miejski Ośrodek Sportu i Rekreacji w Pasłęku w jednostkę budżetową pod nazwą Miejski Ośrodek Sportu i Rekreacji w Pasłęku – wprowadzić następujące zmiany:

- w § 7, ustęp 6 dodaje się literę „f” w brzmieniu:
„f) świadczenie usług w zakresie rekreacyjnej jazdy konnej”.

§ 2. Uchwała wchodzi w życie po upływie 14 dni od daty jej ogłoszenia w Dzienniku Urzędowym Województwa Warmińsko- Mazurskiego.

Przewodniczący Rady Miejskiej w Pasłęku
Stanisław Paździor

1602

UCHWAŁA Nr XIII/82/08

Rady Gminy Wieliczki

z dnia 25 kwietnia 2008 r.

w sprawie zmiany Statutu Gminnego Ośrodka Pomocy Społecznej w Wieliczkach.

Na podstawie art. 7 ust. 1 pkt 6 i art. 40 ust. 2 pkt 2 ustawy z dnia 8 marca 1990 roku o samorządzie gminnym (Dz. U. z 2001 r. Nr 142, poz. 1591; zm.: z 2002 r. Nr 23, poz. 220, Nr 62, poz. 558, Nr 113, poz. 984, Nr 153, poz. 1271, Nr 214, poz. 1806, z 2003 r. Nr 80, poz. 717, Nr 162, poz. 1568, z 2004 r. Nr 153, poz. 1271, Nr 116, poz. 1203, Nr 214, poz. 1806, z 2005 r. Nr 172, poz. 1441, z 2006 r. Nr 17, poz. 128, Nr 102, poz. 1055, Nr 181, poz. 1337, z 2007 r. Nr 48, poz. 327, Nr 138, poz. 974, Nr 173, Nr 1218) oraz art. 110 ust. 1 ustawy z dnia 12 marca 2004 r. o pomocy społecznej (Dz. U. Nr 64, poz. 593, Nr 99, poz. 1001, Nr 273, poz. 2703; z 2005 r. Nr 64, poz. 565, Nr 94, poz. 788, Nr 164, poz. 1366, Nr 179, poz. 1487, Nr 180, poz. 1493; z 2006 r. Nr 144, poz. 1043, Nr 249, poz. 1831, Nr 251, poz. 1844; z 2007 r. Nr 35, poz. 219, Nr 36, poz. 226, Nr 48, poz. 320, Nr 120, poz. 818, Nr 209, poz. 1519, Nr 221, poz. 1649) Rada Gminy Wieliczki uchwała, co następuje:

§ 1. W załączniku do uchwały Nr XIII/72/04 Rady Gminy Wieliczki z dnia 5 lipca 2004 r. w sprawie uchwalenia Statutu Gminnego Ośrodka Pomocy Społecznej w Wieliczkach (Dz. Urz. Woj. Warm.-Maz. z 2004 r. Nr 110, poz. 1399, z 2005 r. Nr 27, poz. 389) § 7. otrzymuje brzmienie:

„§ 7. Do zadań Ośrodka należy również prowadzenie postępowania, przyznawanie i wypłata świadczeń rodzinnych i pielęgnacyjnych, a także realizacja zaliczki alimentacyjnej oraz postępowanie wobec dłużników alimentacyjnych”.

§ 2. Wykonanie uchwały powierza się Wójtowi Gminy.

§ 3. Uchwała wchodzi w życie po upływie 14 dni od dnia ogłoszenia w Dzienniku Urzędowym Województwa Warmińsko-Mazurskiego.

Przewodniczący Rady Gminy
Henryk Bielawski

1603

UCHWAŁA Nr XVIII/132/08

Rady Miejskiej w Tolkmicku

z dnia 29 kwietnia 2008 r.

o zmianie uchwały w sprawie Statutu Gminy Tolkmicko.

Na podstawie art. 3 ust. 1 i art. 18 ust. 2 pkt 1 ustawy z dnia 8 marca 1990 roku o samorządzie gminnym (Dz. U. z 2001 r. Nr 142, poz. 1591; z 2002 r. Nr 23, poz. 220, Nr 62, poz. 558, Nr 113, poz. 984, Nr 153, poz. 1271, Nr 214, poz. 1806; z 2003 r. Nr 80, poz. 717, Nr 162, poz. 1568; z 2004 r. Nr 102, poz. 1055, Nr 116, poz. 1203; z 2005 r. Nr 172, poz. 1441, Nr 175, poz. 1457; z 2006 r. Nr 17, poz. 128, Nr 181, poz. 1337; z 2007 r. Nr 48, poz. 327, Nr 138, poz. 974, Nr 173, poz. 1218) uchwała się, co następuje:

§ 1. W uchwale Nr VII/33/07 Rady Miejskiej w Tolkmicku z dnia 27 kwietnia 2007 roku w sprawie Statutu Gminy Tolkmicko (Dz. Urz. Województwa Warmińsko-Mazurskiego z 2007 r. Nr 82, poz. 1275 ze zmianami) wprowadza się następujące zmiany:

- 1) w Rozdziale III Jednostki Pomocnicze Gminy w § 14 dodaje się pkt 6 o treści: „Uruchomienie środków następuje po przedłożeniu uchwały Rady Sołectkiej wraz z wyciągiem protokołu z jej posiedzenia”;
- 2) dotychczasowy Rozdział X Postanowienia końcowe otrzymuje numerację: „XI Postanowienia końcowe” wraz ze zmianą numeracji paragrafów;

3) wprowadza się Rozdział X o treści: „Rozdział X Nadawanie Honorowych Wyróżnień:

§ 127. 1. Rada Miejska może w drodze uchwały, podjętej na wniosek Kapituły Honorowych Wyróżnień, nadać honorowe wyróżnienie szczególnie zasłużonym dla gminy osobom (także uczestnikom), organizacjom i instytucjom.

2. Honorowymi Wyróżnieniami Miasta Tolkmicka są:

- a) Honorowy Obywatel Tolkmicka,
- b) Medal „Zasłużony dla Ziemi Tolkmickiej”.

3. Nadanie Honorowych Wyróżnień następuje na uroczystym posiedzeniu Rady Miejskiej w obecności osoby uhonorowanej lub jej przedstawiciela. Pośmiertnie – w obecności członków najbliższej rodziny lub przedstawiciela.

4. Wniosek o uhonorowanie przedstawia Radzie Miejskiej Przewodniczący Kapituły Honorowych Wyróżnień, a wyróżnienie wręcza Przewodniczący Rady Miejskiej z Burmistrzem.

5. Przyznanie Honorowych Wyróżnień nie pociąga za sobą żadnych zobowiązań ze strony osoby uhonorowanej. Osoby uhonorowane tytułem Honorowego Obywatela Tolkmicka mają prawo udziału w posiedzeniach Kapituły Honorowych Wyróżnień.

6. Fakt nadania Honorowych Wyróżnień podaje się do wiadomości publicznej.

7. Biuro Rady prowadzi ewidencję Honorowych Wyróżnień.

§ 128. 1. Tytuł Honorowego Obywatela Tolkmicka jest zaszczytnym dowodem uznania.

2. Nadanie tytułu Honorowego Obywatela Tolkmicka potwierdzone zostaje:

- a) legitymacją,
- b) dyplomem (z wyszczególnieniem zasług),
- c) wpisem do Księgi Honorowych Wyróżnień.

3. Honorowy Obywatel Tolkmicka ma prawo do bezpłatnego wstępu na uroczystości organizowane przez organy Gminy i gminne jednostki organizacyjne.

4. Honorowy Obywatel Tolkmicka jest przyjmowany poza kolejnością we wszystkich gminnych jednostkach i zakładach budżetowych oraz instytucjach kultury.

§ 129. 1. Medal „Zasłużony dla Ziemi Tolkmickiej” jest przyznawany w związku ze szczególnie ważnymi wydarzeniami w życiu Tolkmicka osobom prawnym i fizycznym, instytucjom i organizacjom za znaczące osiągnięcia na rzecz Miasta i Gminy Tolkmicko.

2. Medal wykonany jest z mosiądzu w formie okrągłej o średnicy 40 mm. Na awersie medalu umieszczony jest herb miasta, a na rewersie napis: „Zasłużony dla Ziemi Tolkmickiej”.

3. Nadanie Medalu „Zasłużony dla Ziemi Tolkmickiej” potwierdzone zostaje ponadto:

- a) legitymacją,
- b) wpisem do Księgi Honorowych Wyróżnień.

§ 130. 1. Rada może podjąć decyzję o pozbawieniu wyróżnienia honorowego na wniosek Kapituły Honorowych Wyróżnień.

§ 131. 1. Kapitułę Honorowych Wyróżnień wybiera Rada Miejska w Tolkmicku.

2. Zasady i tryb pracy Kapituły Honorowych Wyróżnień oraz zgłaszania i rozpatrywania wniosków o nadanie bądź pozbawienie wyróżnienia honorowego reguluje Regulamin Kapituły stanowiący załącznik Nr 5 do Statutu Gminy Tolkmicko”.

4) Rozdział XI otrzymuje nową numerację paragrafów: „132, 133, 134” z zachowaniem ich treści.

§ 2. Uchwała wchodzi w życie po upływie 14 dni od dnia ogłoszenia w Dzienniku Urzędowym Województwa Warmińsko-Mazurskiego.

Przewodnicząca Rady Miejskiej
Dorota Chamczyk

Załącznik Nr 5 do Statutu

REGULAMIN KAPITUŁY HONOROWYCH WYRÓŻNIEŃ

Preambuła

Tolkmicko – miasto istniejące od ponad 700 lat, odbudowane ze zniszczeń wojennych zbiorowym wysiłkiem całego narodu. Przez szereg lat wiele osób i organizacji pokładało i pokłada wysiłki mające na celu dalszy rozwój miasta oraz propagowanie dobrego imienia miasta wśród członków swoich rodzin oraz bliższych i dalszych znajomych. Rada Miejska w Tolkmicku uważa, że w uznaniu zasług za te działania najlepszym uhonorowaniem za ich postawę i bezinteresowną działalność będzie nadanie im tytułu Honorowego Obywatela Tolkmicka i Medalu „Zasłużony dla Tolkmicka”

Rozdział I. Przepisy ogólne

Tytuł Honorowego Obywatela Tolkmicka i Medal „Zasłużony dla Tolkmicka” może zostać nadany - w dowód szczególnego uznania - indywidualnie osobom fizycznym lub zbiorowo zakładom pracy lub organizacjom społecznym, które mają szczególne zasługi w dziedzinie odbudowy, rozwoju czy też promocji Miasta i Gminy Tolkmicko.

Rozdział II. Wniosek oraz nadanie tytułu Honorowego Obywatela Tolkmicka i Medalu „Zasłużony dla Tolkmicka”.

1. Z wnioskiem o nadanie tytułu Honorowego Obywatela Tolkmicka czy Medal „Zasłużony dla Tolkmicka” może wystąpić Burmistrz, Przewodniczący Rady Miejskiej, grupa przynajmniej 3 radnych, klub radnych, co najmniej 25 osób fizycznych, kierownictwo zakładów pracy, organizacje społeczne, polityczne i wyznaniowe.

2. Wniosek o nadanie tytułu Honorowego Obywatela Tolkmicka czy też o nadanie Medalu „Zasłużony dla Tolkmicka” winien zawierać:

- 1) dokładne dane personalne osoby (imię i nazwisko, imiona rodziców, data i miejsce urodzenia, adres zamieszkania) a w przypadku tytułu zbiorowego dokładne dane zakładu pracy lub organizacji,
- 2) konkretne, szczegółowe uzasadnienie wniosku,
- 3) oświadczenie o niekaralności,
- 4) potwierdzenie wniosku poprzez właściwe podpisy uprawnionych osób do złożenia wniosku,
- 5) wzór wniosku stanowi załącznik do regulaminu,

3. Wniosek kierowany jest do Kapituły, która bada zasadność i prawidłowość wniosku sporządzając ze swojego posiedzenia protokół i przekazuje z opinią do Rady Miejskiej.

4. O nadaniu tytułu Honorowego Obywatela Tolkmicka czy Medalu „Zasłużony dla Tolkmicka” decyduje Rada Miejska w Tolkmicku w formie uchwały.

5. Nadanie tytułu Honorowego Obywatela Tolkmicka czy Medalu „Zasłużony dla Tolkmicka” następuje na sesji Rady i wiąże się z wręczeniem legitymacji, dyplomu czy medalu. Wręczenia dokonuje:

- 1) Przewodniczący Rady Miejskiej;
- 2) Burmistrz Tolkmicka.

Rozdział III. Obrazy Kapituły Honorowych Wyróżnień

1. Praca w gronie członków Kapituły jest zaszczytem i honorem, a rzetelność, bezstronność i bezinteresowność winny być nadrzędną zasadą postępowania w trakcie obrad Kapituły.

2. Kapitułę tworzą: Wiceprzewodniczący Rady Miejskiej, Zastępca Burmistrza Tolkmicka, Przewodniczący Komisji Oświaty, Kultury, Zdrowia, Sportu i Spraw Socjalnych.

3. Posiedzenie Kapituły zwołuje jej Przewodniczący na 14 dni przed terminem obrad.

4. Kapituła obraduje na posiedzeniach niejawnych pod przewodnictwem Przewodniczącego.

5. Obrady są protokołowane, a protokół sporządza osoba wskazana przez Przewodniczącego, która zobowiązana jest do zachowania tajemnicy z przebiegu obrad. Protokół po odczytaniu podlega akceptacji Kapituły i w formie ostatecznej zostaje podpisany przez Przewodniczącego.

6. Porządek obrad Kapituły ustala jej Przewodniczący i poddaje go pod akceptację Kapituły, która może wносить propozycje zmian lub uzupełnienia. Ostatecznie ustalony porządek obrad akceptuje Kapituła w głosowaniu zwykłą większością głosów.

7. Wniosek z przyznaniem tytułu „Honorowy Obywatel Tolkmicka” oraz „Zasłużony dla Tolkmicka” wraz z uzasadnieniem odczytuje Przewodniczący lub osoba przez niego wskazana.

8. Kapituła w oparciu o Regulamin oraz po rozpatrzeniu wniosków decyduje w drodze głosowania większością głosów regulaminowego składu o przyznaniu tytułów.

9. Wszyscy członkowie Kapituły zobowiązani są do zachowania ścisłej tajemnicy zarówno z przebiegu obrad Kapituły, jak i z ostatecznych rozstrzygnięć.

10. Przewodniczący Kapituły czuwa nad należyтым zabezpieczeniem wszelkiej dokumentacji z obrad Kapituły.

11. Na wniosek Kapituły, Rada Miejska w formie uchwały może wprowadzić zmiany w Regulaminie.

Rozdział IV.

Pozbawienia tytułu Honorowego Obywatela Tolkmicka i Medalu „Zasłużony dla Tolkmicka”

1. Rada Miejska w Tolkmicku może pozbawić tytułu Honorowego Obywatela Tolkmicka i Medalu „Zasłużony dla Tolkmicka” w razie powzięcia pisemnie potwierdzonych informacji, że osoba odznaczona została skazana prawomocnym wyrokiem sądowym za przestępstwo popełnione z winy umyślnej.

2. Wniosek o pozbawienie tytułu winien zawierać: dane o osobie, konkretne, szczegółowe uzasadnienie wniosku z podpisem wnioskodawcy i ewentualne dowody na poparcie wniosku.

3. Rada Miejska może także pozbawić tytułu i medalu osobę, która stała się z innego powodu niegodna tego tytułu czy medalu lub gdy jego nadanie nastąpiło wskutek wprowadzenia w błąd.

4. Rada Miejska w Tolkmicku decyduje o pozbawieniu tytułu Honorowego Obywatela Tolkmicka i Medalu „Zasłużony dla Tolkmicka” w formie uchwały, którą przesyła także zainteresowanej osobie z żądaniem zwrotu odznaki, dyplomu oraz legitymacji.

Rozdział V. Przepisy końcowe

1. Przepisy niniejszego regulaminu mogą mieć zastosowanie, w przypadku nadawania przez Radę innych honorowych odznaczeń lub wyróżnień np. medali jubileuszowych lub okazjonalnych.

..... jednostka organizacyjna sporządzająca wniosek	 miejscowość i data sporządzenia wniosku po wypełnieniu ZASTRZEŻONE nr egz.	
NALEŻY WYPEŁNIĆ PISMEM DRUKOWANYM WNIOSEK o nadanie honorowego wyróżnienia		NR REJESTRU	
..... nazwa honorowego wyróżnienia			
1. Nr PESEL	2. PŁEĆ mężczyzna <input type="checkbox"/> kobieta <input type="checkbox"/>		
3. NAZWISKO (należy wypełnić dużymi literami)		4. IMIONA (należy wypełnić dużymi literami)	
5. IMIĘ OJCA (należy wypełnić dużymi literami)		6. IMIĘ I NAZWISKO RODOWE MATKI (należy wypełnić dużymi literami)	
7. DATA URODZENIA	8. MIEJSCOWOŚĆ URODZENIA	9. OBYWATELSTWO	
..... rok miesiąc dzień	

10. MIEJSCE ZAMELDOWANIA NA POBYT STAŁY			11. DOKUMENT TOŻSAMOŚCI		
województwo		miasto - dzielnica - gmina		nazwa dokumentu	
kod pocztowy i miejscowość			seria		
ulica		nr domu	Nr mieszkania	numer	
12. POPRZEDNIE NAZWISKA (rodowe, z poprzedniego małżeństwa, sprzed zmiany w trybie administracyjnym)			nazwa wystawcy dokumentu		
13. STANOWISKO		MIEJSCE PRACY		MIEJSCOWOŚĆ	
14. POSIADANE ORDERY LUB ODZNACZENIA					
nazwa	nr legitymacji	data nadania			
.....				
.....				
.....				
.....				

15. POSIADANE WYRÓŻNIENIA, ODZNAKI			po wypełnieniu ZASTRZEŻONE nr egz.		
16. UZASADNIENIE WNIOSKU, ZE SZCZEGÓLNYM UWZGLĘDNIENIEM ZASŁUG PO OTRZYMANIU OSTATNIO NADANEGO ORDERU LUB ODZNACZENIA (wielkość czcionki minimum 10 punktów)					
.....					
.....					
data		pieczęć	podpis kierownika jednostki organizacyjnej sporządzającej wniosek		
18. WNOSZĘ O NADANIE (wypełniają organy uprawnione do występowania z wnioskami)					
nazwa honorowego wyróżnienia					
data		pieczęć	własnoręczny podpis wnioskodawcy		
19. EWENTUALNE DODATKOWE OPINIE					
20. OPINIA KAPITUŁY (dotyczy wniosku o nadanie honorowego wyróżnienia)					
data		podpis Przewodniczącego Kapituły			
liczba wykonanych egzemplarzy wniosku (adresaci)					
nazwisko osoby, która sporządziła wniosek					
nazwisko osoby, która wykonała wniosek					
nr ewidencji					
					po wypełnieniu ZASTRZEŻONE
					strona 2/2

1604

UCHWAŁA Nr XIX/135/08 Rady Miejskiej w Orzyszu z dnia 30 kwietnia 2008 r.

w sprawie zaliczenia dróg na terenie gminy Orzysz do kategorii dróg gminnych.

Na podstawie art. 7 ust. 2 ustawy z dnia 21 marca 1985 r. o drogach publicznych (Dz. U. z 2007 r. Nr 19, poz. 115 zm. z 2007 r. Nr 23, poz. 136, Nr 192, poz. 1381) oraz art. 18 ust. 2 pkt 15 ustawy z dnia 8 marca 1990 r. o samorządzie gminnym (Dz. U. z 2001 r. Nr 142, poz. 1591, zm. z 2002 r. Nr 23, poz. 220, Nr 62, poz. 558, Nr 113, poz. 984, Nr 153, poz. 1271, Nr 214, poz. 1806, z 2003 r. Nr 80, poz. 717, Nr 162, poz. 1568, z 2004 r., Nr 116, poz. 1203, z 2005 r. Nr 172, poz. 1441, Nr 175, poz. 1457, z 2006 r. Nr 17, poz. 128, Nr 181, poz. 1337, z 2007 r. Nr 48, poz. 327, Nr 138, poz. 974, Nr 173, poz. 1218) Rada Miejska w Orzyszu po zasięgnięciu opinii Zarządu Powiatu w Piszcu uchwała, co następuje:

§ 1. Do kategorii dróg gminnych na terenie gminy Orzysz zalicza się następujące drogi wymienione w załączniku do niniejszej uchwały.

§ 2. Wykonanie uchwały powierza się Burmistrzowi Orzysza.

§ 3. Uchwała wchodzi w życie po upływie 14 dni od dnia ogłoszenia w Dzienniku Urzędowym Województwa Warmińsko-Mazurskiego.

Przewodniczący Rady
Wiesław Wasilewski

Załącznik
do uchwały Nr XIX/135/08
Rady Miejskiej w Orzyszu
z dnia 30 kwietnia 2008 r.

Lp	Nazwa drogi	Nr drogi
1.	od drogi krajowej nr 63 do wsi Łysonie	173008 N
2.	od drogi krajowej nr 16 w kierunku wsi Osiki do granicy gminy	173001 N
3.	ze wsi Pianki do wsi Góra	173006 N
4	Orzysz - Grądy, od ul. Polnej w kierunku wsi Grądy do drogi Orzysz	173009 N
5.	od szkoły w Tuchlinie w kierunku jeziora Śniardwy, łączy się z drogą do Suchego Rogu	173004 N
6.	Strzelniki – Kamieńskie	173010 N
7.	Mikosze – Góra	173007 N
8.	Góra - Zastrużne	173005 N
9.	Dąbrówka - Nowa Wieś - Chmielewo	173002 N
10.	Dziubiele – Suchy Róg - Tuchlin	173003 N
11.	Orzysz ul. Słoneczna	173503N
12.	Orzysz ul. Kwiatowa	173501 N
13.	Orzysz ul. Wiklinowa	173506N
14.	Orzysz ul. Klonowa	173502N
15.	Orzysz ul. Zacisze	173504 N
16.	Orzysz ul. Jaśminowa	173505N
17.	Orzysz ul. Wierzbńska	
18.	Droga do Szwejkówka i przez wieś od drogi krajowej nr 63	
19.	Droga do miejscowości Gaudynki i przez wieś od drogi krajowej nr 63	
20.	Droga do miejscowości Mikosze osada od drogi powiatowej nr 1720N przez wieś do skrzyżowania z drogą 173007 N Mikosze – Góra	
21.	Droga przez wieś Odoje od drogi powiatowej 1702N	

1605

OBWIESZCZENIE Komisarza Wyborczego w Olsztynie z dnia 26 maja 2008 r.

Na podstawie art. 182 ust. 1 i 2 ustawy z dnia 16 lipca 1998 r. - Ordynacja wyborcza do rad gmin, rad powiatów i sejmików województw (Dz. U. z 2003 r. Nr 159, poz. 1547, z 2004 r. Nr 25, poz. 219, Nr 102, poz. 1055 i Nr 167, poz. 1760, z 2005 r. Nr 175, poz. 1457 oraz z 2006 r. Nr 17, poz. 128, Nr 34, poz. 242, Nr 146, poz. 1055 i Nr 159, poz. 1127, Nr 218, poz. 1592 i z 2007 r. Nr 48, poz. 327 i Nr 112, poz. 766) i art. 2 ust. 2 ustawy z dnia 20 czerwca 2002 r. o bezpośrednim wyborze wójta,

burmistrza i prezydenta miasta (Dz. U. Nr 113, poz. 984, Nr 127, poz. 1089, Nr 214, poz. 1806, z 2004 r. Nr 102, poz. 1055, z 2005 r. Nr 175, poz. 1457 z 2006 r. Nr 218, poz. 1592 i z 2007 r. Nr 48, poz. 327) Komisarz Wyborczy w Olsztynie podaje do publicznej wiadomości wyniki wyborów przedterminowych Wójta Gminy Banie Mazurskie przeprowadzonych w dniu 25 maja 2008 r.

I. Dane ogólne dotyczące wyborów przedterminowych Wójta Gminy Banie Mazurskie

Głosowanie w dniu 25 maja 2008 r.

1. Rozporządzeniem Prezesa Rady Ministrów z dnia 31 marca 2008 r. w sprawie przedterminowych wyborów Wójta Gminy Banie Mazurskie w województwie warmińsko-mazurskim.

2. Wybierano Wójta Gminy Banie Mazurskie w wyborach przedterminowych spośród 4 zgłoszonych kandydatów.

3. Uprawnionych do głosowania było 3341 osób.

4. W wyborach wzięło udział (osoby, którym wydano karty do głosowania), 1626 wyborców, to jest 48,67% uprawnionych do głosowania.

5. Ogółem głosów oddano (liczba kart ważnych) 1626.

6. Głosów ważnych oddano 1598 to jest 98,28% ogólnej liczby głosów oddanych.

7. Głosów nieważnych oddano 28 to jest 1,72% ogólnej liczby głosów oddanych.

II. Szczegółowe wyniki wyborów przedterminowych Wójta Gminy Banie Mazurskie przeprowadzonych w dniu 25 maja 2008 r.

WYBORY PRZEDTERMINOWE WÓJTA GMINY BANIE MAZURSKIE

1. Wyboru dokonano, ponieważ:

- w wyborach przedterminowych spośród 4 kandydatów, wymaganą liczbę głosów uzyskał SOBUTA Jan zgłoszony przez KWW WSPÓLNA SPRAWA.

2. Liczba osób uprawnionych do głosowania wynosiła 3341 osób.

3. W wyborach wzięło udział (osoby, którym wydano karty do głosowania) 1626 wyborców, co stanowi 48,67% uprawnionych do głosowania.

Komisarz Wyborczy w Olsztynie
Zbigniew Paturalski

Wydawca: Wojewoda Warmińsko-Mazurski

Redakcja: Warmińsko-Mazurski Urząd Wojewódzki w Olsztynie, Wydział Nadzoru i Kontroli
Al. Marsz.J.Piłsudskiego 7/9, 10-575 Olsztyn, pok. 130, tel. (89) 5232474

Skład komputerowy: Wojewódzki Ośrodek Informatyki TBD w Olsztynie
Al. Marsz.J.Piłsudskiego 7/9, 10-575 Olsztyn, tel. (89) 5232334
e-mail: woi@uw.olsztyn.pl

Druk i rozpowszechnianie: Zakład Obsługi Warmińsko-Mazurskiego Urzędu Wojewódzkiego
Al. Marsz.J.Piłsudskiego 7/9, 10-575 Olsztyn, tel. (89) 5232498, 5232400

Rozpowszechnianie i prenumerata odbywa się:

- na podstawie nadesłanego zamówienia w Zakładzie Obsługi Warmińsko-Mazurskiego Urzędu Wojewódzkiego, Al. Marsz.J.Piłsudskiego 7/9, 10-575 Olsztyn, tel. (89)5232498, 5232400
- w punkcie sprzedaży w Zakładzie Obsługi Warmińsko-Mazurskiego Urzędu Wojewódzkiego, Al. Marsz. J. Piłsudskiego 7/9, 10-575 Olsztyn, pok. 51, tel. (89)5232498

Egzemplarze archiwalne wraz ze skorowidzami wyłożone są do powszechnego wglądu w:

- Wydziale Nadzoru i Kontroli Warmińsko-Mazurskiego Urzędu Wojewódzkiego w Olsztynie, Al. Marsz. J. Piłsudskiego 7/9, 10-575 Olsztyn, pok. 148, tel. (89) 5232591

Tłoczono z polecenia Wojewody Warmińsko-Mazurskiego
w Zakładzie Obsługi Warmińsko-Mazurskiego Urzędu Wojewódzkiego w Olsztynie
Al. Marsz.J.Piłsudskiego 7/9, 10-575 Olsztyn