



# DZIENNIK URZĘDOWY

## WOJEWÓDZTWA WARMIŃSKO-MAZURSKIEGO

Olsztyn, dnia 23 grudnia 2008 r.

Nr 197

TREŚĆ:  
Poz.:

### UCHWAŁY RAD GMIN I POWIATU:

- 3076** — Nr XVI/121/08 Rady Gminy Świątajno z dnia 9 października 2008 r. w sprawie przyjęcia „Wieloletniego programu gospodarowania zasobem mieszkaniowym gminy Świątajno na lata 2008-2012”. ..... 11986
- 3077** — Nr XVI/124/08 Rady Gminy Świątajno z dnia 9 października 2008 r. w sprawie zmiany Statutu Gminnego Ośrodka Pomocy Społecznej w Świątajnie..... 11993
- 3078** — Nr XXVIII/333/08 Rady Miejskiej w Piszcu z dnia 24 października 2008 r. w sprawie ustalenia miejscowości spełniających warunki umożliwiające pobieranie opłaty miejscowej. .... 11993
- 3079** — Nr XXVIII/338/08 Rady Miejskiej w Piszcu z dnia 24 października 2008 r. w sprawie zmiany Statutu Miejsko-Gminnego Ośrodka Pomocy Społecznej w Piszcu. .... 11994
- 3080** — Nr XXIV/190/08 Rady Miejskiej w Biskupcu z dnia 6 listopada 2008 r. w sprawie uchwalenia Miejskowego planu zagospodarowania przestrzennego terenów rekreacyjnych położonych w Kojtrynach gmina Biskupiec..... 11994
- 3081** — Nr VII/49/08 Rady Gminy Rychliki z dnia 10 listopada 2008 r. w sprawie uchwalenia regulaminu przyznawania dodatków i innych składników wynagrodzenia dla nauczycieli zatrudnionych w szkołach prowadzonych przez Gminę Rychliki na rok 2009. .... 12001
- 3082** — Nr XXIV/152/08 Rady Gminy Lidzbark Warmiński z dnia 13 listopada 2008 r. w sprawie obniżenia ceny żyta, przyjmowaną jako podstawę obliczenia podatku rolnego w 2009 r.... 12006
- 3083** — Nr XXIV/153/08 Rady Gminy Lidzbark Warmiński z dnia 13 listopada 2008 r. w sprawie określenia wysokości stawek podatku od nieruchomości..... 12006
- 3084** — Nr XXIV/154/08 Rady Gminy Lidzbark Warmiński z dnia 13 listopada 2008 r. w sprawie opłaty od posiadania psów..... 12007
- 3085** — Nr XXIV/155/08 Rady Gminy Lidzbark Warmiński z dnia 13 listopada 2008 r. w sprawie ustalenia opłaty targowej, terminów płatności oraz sposobu jej poboru..... 12007
- 3086** — Nr XXIV/156/08 Rady Gminy Lidzbark Warmiński z dnia 13 listopada 2008 r. w sprawie określenia wysokości dziennych stawek opłaty miejscowej, terminu płatności oraz sposobu jej poboru..... 12008
- 3087** — Nr XXIV/158/08 Rady Gminy Lidzbark Warmiński z dnia 13 listopada 2008 r. w sprawie określenia zasad wydzierżawiania i wynajmowania nieruchomości stanowiących własność Gminy Lidzbark Warmiński..... 12008
- 3088** — Nr XXVII/141/08 Rady Powiatu Braniewskiego z dnia 20 listopada 2008 r. w sprawie zmiany uchwały Nr XXXV/270/06 Rady Powiatu Braniewskiego z dnia 29 czerwca 2006 roku w sprawie szczegółowych zasad i trybu udzielania ulg w postaci umorzenia, odroczenia terminu spłaty lub rozkładania na raty spłaty należności pieniężnych przypadających Powiatowi Braniewskiemu oraz jednostkom organizacyjnym Powiatu Braniewskiego do których nie stosuje się przepisów ustawy - Ordynacja podatkowa oraz wskazania organów do tego uprawnionych..... 12009

- 
- 3089** – Nr XXIX/234/08 Rady Miejskiej w Lidzbarku Warmińskim z dnia 26 listopada 2008 r. w sprawie ustalenia opłaty targowej, terminów płatności oraz sposobu jej poboru. .... 12009
- 3090** – Nr XXIX/235/08 Rady Miejskiej w Lidzbarku Warmińskim z dnia 26 listopada 2008 r. w sprawie opłaty od posiadania psów..... 12010
- 3091** – Nr XXIX/236/08 Rady Miejskiej w Lidzbarku Warmińskim z dnia 26 listopada 2008 r. w sprawie ustalenia wysokości stawek podatku od nieruchomości..... 12011
- 3092** – Nr XXIX/237/08 Rady Miejskiej w Lidzbarku Warmińskim z dnia 26 listopada 2008 r. w sprawie stawek podatku od środków transportowych. .... 12011
- 3093** – Nr XXIX/238/08 Rady Miejskiej w Lidzbarku Warmińskim z dnia 26 listopada 2008 r. w sprawie obniżenia ceny skupu żyta przyjmowanej do obliczenia wysokości podatku rolnego. .... 12013
- 3094** – Nr XIX/108/08 Rady Miejskiej w Sępopolu z dnia 27 listopada 2008 r. w sprawie określenia liczby przeznaczonych do wydania nowych licencji na wykonywanie transportu drogowego taksówką..... 12013
- 3095** – Nr XXVIII/168/08 Rady Gminy Górowo Iławeckie z dnia 28 listopada 2008 r. w sprawie obniżenia ceny skupu żyta przyjmowanej za podstawę obliczania podatku rolnego na 2009 r. .... 12014
- 3096** – Nr XXVIII/169/08 Rady Gminy Górowo Iławeckie z dnia 28 listopada 2008 r. w sprawie ustalenia wysokości średniej ceny sprzedaży drewna, przyjmowanej jako podstawa obliczania podatku leśnego w 2009 r. .... 12014
- 3097** – Nr XXVIII/170/08 Rady Gminy Górowo Iławeckie z dnia 28 listopada 2008 r. w sprawie ustalenia wysokości stawek podatku od nieruchomości na rok 2009. ... 12015
- 3098** – Nr XXVIII/171/08 Rady Gminy Górowo Iławeckie z dnia 28 listopada 2008 r. w sprawie ustalenia wysokości stawek dziennych opłaty targowej na rok 2009. .... 12016
- 3099** – Nr XXVIII/172/08 Rady Gminy Górowo Iławeckie z dnia 28 listopada 2008 r. w sprawie określenia wysokości stawek podatku od środków transportowych na 2009 r. .... 12016
- 3100** – Nr XXIX/345/08 Rady Miejskiej w Pisz z dnia 28 listopada 2008 r. w sprawie obniżenia ceny skupu żyta do celów wymiaru podatku rolnego na obszarze Gminy Pisz w 2009 r.. 12018
- 3101** – Nr XVIII/190/08 Rady Miejskiej w Jezioranach z dnia 12 grudnia 2008 r. w sprawie nadania statutu Ośrodkowi Sportu i Rekreacji w Jezioranach..... 12018

**INFORMACJE:**

- 3102** – o decyzjach Prezesa Urzędu Regulacji Energetyki z dnia 14 listopada 2008 r. Nr WCC/524-ZTO/429/W/OGD/2008/DS oraz Nr PCC/552-ZTO/429/W/OGD/2008/DS..... 12021
- 3103** – Starosty Kętrzyńskiego z dnia 12 grudnia 2008 r. w sprawie operatów ewidencji gruntów i budynków wszystkich obrębów ewidencyjnych z terenu gminy Reszel, powiat kętrzyński, województwo warmińsko-mazurskiego..... 12022
- 
-

## 3076

### UCHWAŁA Nr XVI/121/08

#### Rady Gminy Świętajno

z dnia 9 października 2008 r.

#### w sprawie przyjęcia „Wieloletniego programu gospodarowania zasobem mieszkaniowym gminy Świętajno na lata 2008-2012”.

Na podstawie art. 18 ust. 1 ustawy z dnia 8 marca 1990 r. o samorządzie gminnym (tekst jednolity: Dz. U. z 2001 r. Nr 142, poz. 1591, ze zm.) oraz art. 21 ust. 1 pkt 1 i 2 ustawy z dnia 21 czerwca 2001 r. o ochronie praw lokatorów, mieszkaniowym zasobie gminy i o zmianie Kodeksu Cywilnego (Dz. U. z 2005 r. Nr 31, poz. 266 z późn. zm.) Rada Gminy Świętajno uchwala:

§ 1. Przyjmuje się „Wieloletni Program gospodarowania mieszkaniowym zasobem gminy Świętajno na lata 2008-2012” stanowiący załącznik do niniejszej uchwały.

§ 2. Wykonanie uchwały powierza się Wójtowi Gminy Świętajno.

§ 3. Uchwała wchodzi w życie po upływie 14 dni od dnia jej ogłoszenia w Dzienniku Urzędowym Województwa Warmińsko-Mazurskiego.

Przewodniczący Rady Gminy  
Zygmunt Zbigniew Pampuch

### WIELOLETNI PROGRAM GOSPODAROWANIA ZASOBEM MIESZKANIOWYM GMINY ŚWIĘTAJNO NA LATA 2008-2012

Wieloletni program gospodarowania mieszkaniowym zasobem gminy obejmuje:

- I. Stan wielkości zasobu mieszkaniowego gminy.
- II. Analizę potrzeb oraz plan remontów i modernizacji wynikający ze stanu technicznego budynków i lokali, z podziałem na kolejne lata.
- III. Planowaną sprzedaż lokali w kolejnych latach.
- IV. Zasady polityki czynszowej.
- V. Sposób i zasady zarządzania lokalami i budynkami wchodzącymi w skład mieszkaniowego zasobu gminy oraz przewidywane zmiany w zakresie zarządzania mieszkaniowym zasobem gminy w kolejnych latach.
- VI. Wysokość wydatków w kolejnych latach, z podziałem na koszty bieżącej eksploatacji, koszty remontów oraz koszty modernizacji lokali i budynków wchodzących w skład mieszkaniowego zasobu gminy, koszty zarządu nieruchomościami wspólnymi, których gmina jest jednym ze współwłaścicieli, a także wydatki inwestycyjne.
- VII. Źródła finansowania gospodarki mieszkaniowej w kolejnych latach.
- VIII. Opis innych działań mających na celu poprawę wykorzystania i racjonalizację gospodarowania mieszkaniowym zasobem gminy.

#### Rozdział I

#### Stan wielkości zasobu mieszkaniowego Gminy Świętajno.

§ 1. Obecnie na terenie Gminy Świętajno istnieje 28 budynków będących wyłączną własnością komunalną oraz 21 budynków wspólnot mieszkaniowych.

Tabela nr 1

Wykaz budynków mieszkalnych i powierzchni użytkowych stanowiących wyłączną własność komunalną według stanu na dzień 30.06.2008 r.

Lp.	Adres budynku	Pow. całkowita (m <sup>2</sup> )	Pow. mieszkań (m <sup>2</sup> )	Pow. lokali użytkowych (m <sup>2</sup> )	Liczba lokali ogółem	Liczba mieszkań gminy	Liczba lokali użytk. gminy
1.	Świątajno ul. Grunwaldzka 13 c	685,91	274,73	411,18	12	5	7
2.	Świątajno ul. Grunwaldzka 66	277,80	277,80	-	5	5	-
3.	Świątajno ul. Żymierskiego 4	211,40	109,40	102,00	4	2	2
4.	Świątajno ul. Mickiewicza 1	536,60	314,60	222,00	8	6	2
5.	Spychowo ul. Myśliwska 9	741,80	741,80	-	18	18	-
6.	Spychowo ul. Myśliwska 15	742,30	742,30	-	18	18	-
7.	Stare Czajki 22	100,20	100,20	.	2	2	-
8.	Cis 7	40,00	40,00	-	1	1	-
9.	Biały Grunt 16	224,40	224,40	-	5	5	-
10.	Długi Borek 2 a	47,00	47,00	.	1	1	-
11.	Długi Borek 34	184,94	184,94	-	4	4	-
12.	Jerutki 108	43,00	43,00	-	1	1	-
13.	Jerutki 11	47,24	47,24	-	1	1	-
14.	Jerutki 64	56,80	56,80	.	1	1	-

15.	Piasutno 97	38,50	38,50	-	1	1	-
16.	Piasutno 66	67,40	67,40	-	1	1	-
17.	Piasutno 49	67,90	67,90	-	2	2	-
18.	Piasutno 37	33,00	33,00	-	1	1	-
19.	Kolonia 37	154,50	60,50	94,00	3	1	2
20.	Kolonia 47	90,10	90,10	-	2	2	-
21.	Kolonia 100	69,50	69,50	-	1	1	-
22.	Kolonia 99	43,70	43,70	-	1	1	-
23.	Spychowo Bystrz15	293,32	293,32	-	6	6	-
24.	Spychowo Bystrz12	54,80	54,80	-	1	1	-
25.	Spychowo ul. Mazurska 7	254,03	126,00	128,03	3	1	2
26.	Spychowo ul. Mazurska 12	254,20	182,46	71,74	4	3	1
27.	Kolonia 110 a	29,48	29,48	-	1	1	-
28.	Kolonia 27	77,20	77,20	-	1	1	-
Razem		5467,02	4438,07	1028,95	109	3	16

Tabela nr 2

Wykaz budynków mieszkalnych i powierzchni zasobów będących własnością wspólnot mieszkaniowych według stanu na dzień 30.06.2008 r.

Lp.	Nr budynku	Adres budynku	Pow. całkowita (m <sup>2</sup> )	Pow. mieszkań (m <sup>2</sup> )	Pow. lokali gminnych (m <sup>2</sup> )	Pow. mieszkań sprzedanych (m <sup>2</sup> )	Lokale ogółem	Lokale meszk. gminy	Lokale użytk. gminy	Lokale sprzedane	Udział gminy (%)
1.	13a	Świątajno ul. Grunwaldzka	784,10	784,10	194,70	589,40	15	4	-	11	24,83
2.	13b	Świątajno ul. Grunwaldzka	777,90	777,90	389,40	388,50	12	6	-	6	50,06
3.	13d	Świątajno ul. Grunwaldzka	1 023,74	1 023,74	441,00	582,74	20	9	-	11	43,08
4.	13f	Świątajno ul. Grunwaldzka	1 035,54	1 035,54	129,60	905,94	20	2	•	18	12,52
5.	13	Spychowo ul. Myśliwska	696,70	696,70	38,30	658,40	18	1	•	17	5,50
6.	3	Spychowo ul. Sienkiewicza	275,42	275,42	152,82	122,60	5	3	-	2	55,49
7.	4	Spychowo Plac Wolności	197,50	197,50	165,10	32,40	5	4	-	1	83,59
8.	3	Spychowo ul. Rzeczna	194,80	194,80	47,30	147,50	4	1	-	3	24,28
9.	5	Spychowo ul. Rzeczna	189,20	189,20	47,30	141,90	4	1	-	3	25,00
10.	1	Spychowo ul. Rzeczna	166,29	166,29	57,00	109,29	5	2	-	3	34,28
11.	4	Spychowo ul. Kolejowa	220,90	220,90	132,70	88,20	6	3	-	3	60,07
12.	28	Spychowo ul. Juranda	400,00	252,80	218,40	34,40	7	5	1	1	86,39
13.	29	Spychowo ul. Juranda	193,80	193,80	51,90	141,90	3	1	-	2	26,78
14.	31	Spychowo ul. Juranda	189,30	189,30	47,20	142,10	4	1	-	3	24,93
15.	32	Spychowo ul. Juranda	141,24	141,24	64,70	76,54	4	2	-	2	45,81
16.	16	Świątajno ul. Dworcowa	128,77	128,77	44,90	83,87	2	1	-	1	34,87
17.	11	Świątajno ul. Mickiewicza	330,40	198,40	158,50	39,90	7	4	-	1	47,97
18.	41	Świątajno ul. Mickiewicza	295,00	295,00	63,90	231,10	6	2	-	4	21,66
19.	39	Świątajno ul. Mickiewicza	387,10	387,10	121,70	265,40	5	2	-	3	31,44
20.	19	Świątajno ul. Mickiewicza	298,20	105,60	105,60	-	6	3	1	2	35,41
21.	17	Powalczyn	173,03	173,03	73,40	99,63	3	1	-	2	42,42
RAZEM			8 098,93	7627,13	2 745,42	4881,71	161	58	2	99	-

Tabela nr 3

Wielkość zasobów mieszkaniowych gminy Świątajno według stanu na dzień 30.06.2008 r.

Nazwa	Ilość budynków	Ilość lokali
Budynki komunalne	28	93
Budynki wspólnot mieszkaniowych	21	58
Razem	49	151

Tabela nr 4

Wykaz lokali mieszkalnych, których najem związany jest ze stosunkiem pracy

Lp.	Adres	Pow. lokalu [m <sup>2</sup> ]
1.	Świątajno ul. Grunwaldzka 13f/2	64,60
2.	Świątajno ul. Żymierskiego 4	55,90
3.	Spychowo ul. Mazurska 7	126,00
4.	Spychowo ul. Mazurska 12	57,46

Tabela nr 5  
Wykaz powierzchni mieszkań komunalnych

Lp.	Rodzaj mieszkania	ilość lokali	Pow. użytk.	Stawka
1.	Mieszkanie z wszystkimi urządzeniami bez CW, CO etaż.	5	307,80	1,11
2.	Mieszkanie o niskim standardzie	32	1 461,62	0,51
3.	Mieszkanie tylko z instalacją wod.-kan.	23	931,64	0,75
4.	Mieszkanie z łazienka.	22	1 142,38	1,00
5.	Mieszkanie z CO	43	1 910,62	1,30
6.	Mieszkanie z CO i CW	26	1 429,43	1,50
Razem		151	7 183,49	-

Tabela nr 6  
Zestawienie lokali użytkowych i garaży będących w zasobach gminy

Lp.	Nr budynku	Adres budynku	Powierzchnia (m <sup>2</sup> )	
			Lokalu użytkowego	Garażu
1.	13c	Świątajno ul. Grunwaldzka	411,18	64,00
2.	7	Spychowo ul. Mazurska	128,03	-
3.	12	Spychowo ul. Mazurska	71,74	-
4.	28	Spychowo ul. Juranda	147,20	-
5.	4	Świątajno ul. Żymierskiego	102,00	-
6.	19	Świątajno ul. Mickiewicza	98,60	-
7.	4	Świątajno ul. Spółdzielcza	132,00	-
8.	4	Świątajno ul. Spółdzielcza	41,00	-
Razem			1 131,75	64,00

## Rozdział II

### Analiza potrzeb oraz plan remontów i modernizacji wynikający ze stanu technicznego budynków i lokali, z podziałem na kolejne lata.

§ 2. 1. Rozeznanie stanu technicznego własnych zasobów mieszkaniowych i systematyczne szacowanie stopnia zużycia budynków pozwala na racjonalne planowanie remontów bieżących i kapitalnych oraz prawidłowe zarządzanie substancją mieszkaniową.

2. Czynnikiem mającym istotny wpływ na stan techniczny budynku są między innymi: wiek budynku, rodzaj zabudowy, rodzaj pokrycia dachu, sposób utrzymania budynków i sposób ich użytkowania, a także przede wszystkim wysokość środków finansowych przeznaczanych na wykonanie koniecznych remontów.

3. Mając powyższe na uwadze za celowe i konieczne uznaje się przeprowadzenie w części budynków stanowiących własność i współwłasność Gminy Świątajno inwestycji i remontów w takim zakresie, aby ze względu na ich stan techniczny, nieruchomości te mogły w okresie obowiązywania niniejszego programu osiągnąć jak najlepszy stan techniczny. Zakłada się systematyczną poprawę stanu technicznego zasobu mieszkaniowego Gminy Świątajno.

4. Aktualny stan techniczny mieszkaniowego zasobu Gminy Świątajno przedstawia tabela nr 7.

§ 3. 1. Priorytetem przy realizacji inwestycji i remontów nieruchomości będzie w pierwszej kolejności usuwanie stanów awaryjnych zagrażających życiu i bezpieczeństwu mieszkańców oraz konstrukcji technicznej budynku.

2. Jako cel polityki remontowej nieruchomości przyjmuje się:

- doprowadzenie do jednolitych standardów technicznych budynków stanowiących mieszkaniowy zasób gminy,
- określenie warunków w dziedzinie remontów mieszkaniowego zasobu gminy, a także tworzenie ram prawnych dla podmiotów odpowiedzialnych za jego stan techniczny.

3. Szczegółowe potrzeby remontowe nieruchomości stanowiących własność i współwłasność gminy określone będą w oparciu o przeglądy stanu technicznego budynków odrębnie w każdym roku kalendarzowym, tak aby środki finansowe niezbędne dla realizacji konkretnych działań, zabezpieczone zostały w budżecie gminy na kolejny rok.

4. Analizę potrzeb inwestycyjnych i remontowych oraz potrzeby finansowe przedstawia tabela nr 8.

Tabela nr 7

Aktualny schemat techniczny mieszkaniowego zasobu

1. Wyposażenie techniczne lokali mieszkalnych (łącznie lokale gminne 151)

Lp.	Nazwa urządzenie technicznego	Liczba lokali	Udział procentowy w całości
1.	Ogrzewanie	151	100%
	a) centralne ogrzewanie	69	45,70
	b) ogrzewanie etażowe	5	3,31
	c) piece kaflowe	77	50,99
2.	Instalacja elektryczna	151	100%
3.	Instalacja wod.-kan.	87	57,62%
4.	Centralnie dostarczona ciepła woda	26	17,22%
5.	Lokale z łazienką i wc	70	46,36%
6.	Lokale bez urządzeń wod.-kan.	6	3,97%

2. Stan techniczny lokali mieszkalnych

Lp.	Stan techniczny	Opis	Liczba lokali	Udział procentowy w całości
1.	Bardzo dobry	Lokale wyposażone we wszystkie media w budynkach nowych (do 20) lub po remontach kapitalnych	26	17,22
2.	Dobry	Lokale wyposażone we wszystkie media w budynkach wymagających jedynie drobnych napraw	39	25,83
3.	Średni	Lokale wyposażone we wszystkie media w budynkach wymagających napraw poszczególnych elementów	80	52,98
4.	Zły	Lokale bez łazienek i we usytuowane w budynkach wymagających gruntownych remontów i modernizacji	6	3,97
		Razem	151	100,00

Tabela nr 8

Analiza potrzeb inwestycyjnych i remontowych

1. Potrzeby rzeczowe

Lp.	Pozycje	Potrzeby rzeczowe w poszczególnych latach (w ilościach budynków)				
		2008	2009	2010	2011	2012
1.	Remonty dachów (włączając w rynny i rury spustowe, obróbki bl.)	3	3	3	3	3
2.	Remont lub wymiana instalacji elektrycznej	5	5	4	2	2
3.	Remont instalacji wod.-kan.	3	3	2	1	1
4.	Remonty klatek schodowych	4	4	1	1	1
5.	Remont lub wymiana instalacji CO	-	-	-	-	-
6.	Remonty elewacji	2	2	1	1	1
7.	Wymiana stolarki (okna, drzwi) (w ilościach budynków)	15	15	15	15	15
8.	Przebudowa pieców kaflowych (w ilościach szt.)	5	5	3	2	2
	Liczba remontów w sumie	37	37	29	25	25

2. Szacunkowe potrzeby finansowe

Lp.	Pozycje	Potrzeby finansowe w poszczególnych latach (w tys. zł)				
		2008	2009	2010	2011	2012
1.	Remonty dachów (włączając w rynny i rury spustowe, obróbki bl.)	150	170	190	210	230
2.	Remont lub wymiana instalacji elektrycznej	15	16	12	10	10
3.	Remont instalacji wod.-kan.	3	3,5	1,5	1	1
4.	Remonty klatek schodowych	5	5,5	2	2	2
5.	Remont lub wymiana instalacji c.o	-	-	-	-	-
6.	Remonty elewacji	50	60	70	80	85
7.	Wymiana stolarki (okna, drzwi) (w ilościach budynków)	105	110	120	130	140
8.	Przebudowa piecy kaflowych (w ilościach szt.)	20	22	18	10	10
	Razem potrzeby finansowe	348	387	413,5	443	478

### Rozdział 3

#### Planowana sprzedaż lokali wchodzących w skład mieszkaniowego zasobu Gminy Świętajno.

**§ 4. 1.** Sprzedaż lokali mieszkalnych wchodzących w skład mieszkaniowego zasobu Gminy Świętajno odbywać się będzie na dotychczasowych zasadach w oparciu o obowiązujące przepisy ustawy o gospodarce nieruchomościami oraz według zasad określonych odrębnymi uchwałami Rady Gminy Świętajno.

2. Celem sprzedaży lokali mieszkalnych powinno być:

- przemyślana prywatyzacja zasobu mieszkaniowego,
- pozyskiwanie środków na nowe budownictwo i remonty posiadanych zasobów
- racjonalne gospodarowanie mieszkaniowym zasobem gminy.

3. Prywatyzacja zasobu polegać będzie na kontynuowaniu obecnej formy zbywania lokali tj. na możliwości wykupu lokali mieszkalnych przez ich najemców.

4. Wyłącza się ze sprzedaży na rzecz najemców:

- lokale mieszkalne w budynkach, w których znajdują się lokale użytkowe,
- lokale mieszkalne, których najem związany jest ze stosunkiem pracy.

5. Szacuje się, iż w każdym kolejnym roku kalendarzowym objętym wieloletnim programem gospodarowania zasobem mieszkaniowym Gminy Świętajno, sprzedaż dotyczyć będzie ok. 15 lokali mieszkalnych.

### Rozdział 4

#### Zasady polityki czynszowej.

**§ 5. 1.** W celu prowadzenia właściwej gospodarki lokalami mieszkalnymi, należytego utrzymani technicznego budynków mieszkalnych, podniesienia standardu technicznego zasobu mieszkaniowego gminy, a w efekcie poprawy warunków mieszkaniowych najemców lokali mieszkalnych przyjmuje się do realizacji zasady polityki czynszowej dla mieszkaniowego zasoby Gminy Świętajno wynikające z niniejszego programu.

2. Czynsz obejmuje: podatek od nieruchomości, koszty administrowania, konserwacji i utrzymania technicznego budynku w tym remonty oraz wszystkich pomieszczeń wspólnego użytkowania w tym opłaty za utrzymanie czystości, energię elektryczną oraz opłat publiczno-prawne.\*

3. Najemca oprócz czynszu jest obowiązany do uiszczania opłat związanych z eksploatacją mieszkania a niezależnych od właściciela tj. opłat za dostawę do lokalu energii cieplnej i elektrycznej, wody oraz odbiór nieczystości płynnych i stałych w wypadkach gdy korzystający z lokalu nie ma zawartej odrębnej umowy.\*

**§ 6.** Miesięczne stawki czynszu najmu 1 m<sup>2</sup> powierzchni użytkowej lokalu mieszkalnego - ustala Wójt Gminy Świętajno, z zachowaniem zasad wynikających z obowiązujących w tym zakresie przepisów prawnych.

**§ 7.** Ustala się, iż stawki czynszu o których mowa w § 6 mogą wzrastać systematycznie jeden raz do roku.

**§ 8. 1.** Ustala się, iż oceny stanu technicznego budynków będą sporządzane w każdym roku kalendarzowym, w oparciu o przepisy ustawy Prawo budowlane.

2. Za sporządzenie oceny stanu technicznego odpowiedzialny jest zarządca (administrator) lokalu.

**§ 9.** W czasie trwania stosunku najmu wynajmujący może podwyższyć stawkę czynszu jeżeli dokonał w lokalu ulepszeń mających wpływ na jego wysokość.

**§ 10. 1.** Wysokość czynszu dla danego lokalu określa się w oparciu o stawkę bazową czynszu oraz czynniki obniżające jego wartość użytkową.

2. Wprowadza się następujące czynniki obniżające wartość użytkową lokalu, mające wpływ na wysokość stawki czynszowej:

- a) mieszkanie o współczesnym standardzie z c.o i c.w - 0%,
- b) mieszkanie ze wszystkimi urządzeniami bez c.w - 13%,
- c) mieszkanie z łazienką i w c bez c.w, w tym c.o etażowe - 26%,
- d) mieszkanie tylko z wod.-kan. i wc - 33%,
- e) mieszkanie tylko z wod.-kan. bez wc - 50%,
- f) mieszkanie bez urządzeń wod.-kan - 66%.

3. Przez łazienkę rozumie się wydzielone w mieszkaniu pomieszczenie posiadające stałą instalację wod.-kan. umożliwiającą podłączenie wanny, brodzika, baterii, piecyka kąpielowego (gazowego, elektrycznego, bojlera)

4. Przez w c rozumie się doprowadzenie do łazienki lub wydzielonego pomieszczenia instalacji wod.-kan. umożliwiającej podłączenie muszli sedesowej i spluczki.

§ 11. Zmiana wysokości czynszu może nastąpić tylko z zachowaniem zasad wynikających z obowiązujących w tym zakresie przepisów prawa.

§ 12. Czynsz najmu płacony jest z góry do 10-tego dnia każdego miesiąca a inne opłaty w tym opłaty niezależne od wynajmującego z dołu na wskazany przez wynajmującego rachunek.

## Rozdział 5

### **Sposób i zasady zarządzanie lokalami i budynkami wchodzącymi w skład mieszkaniowego zasobu Gminy Świętajno oraz przewidywane zmiany w zakresie zarządzania mieszkaniowym zasobem gminy w kolejnych latach.**

§ 13. 1. Zarządzanie lokalami i nieruchomościami wchodzącymi w skład mieszkaniowego zasobu gminy definiuje się jako podejmowanie decyzji i dokonywanie czynności mających na celu w szczególności:

- a) zapewnienie właściwej gospodarki ekonomiczno-finansowej nieruchomości,
- b) zapewnienie bezpieczeństwa użytkowania i właściwej eksploatacji nieruchomości,
- c) zapewnienia właściwej gospodarki energetycznej w rozumieniu przepisów Prawa energetycznego,
- d) bieżące administrowanie nieruchomością,
- e) utrzymanie nieruchomości w stanie nie pogorszonym zgodnie z jej przeznaczeniem,
- f) uzasadnionego inwestowania w tę nieruchomość.

2. Czynności związane z zarządzaniem i administrowaniem mieszkaniowym zasobem Gminy Świętajno wykonuje obecnie Zakład Gospodarki komunalnej i Mieszkaniowej w Świętajnie.

3. Zarządzanie zasobem mieszkaniowym Gminy Świętajno prowadzone jest w sposób bezpośredni, który jest możliwy jedynie przy nadzorze prowadzonym przez gminę.

4. Obecnie Zakład Gospodarki Komunalnej i Mieszkaniowej zarządza (administruje) w imieniu gminy nieruchomościami stanowiącymi własność gminy a także własność wspólnot mieszkaniowych członkiem, których jest gmina.

5. Zakłada się, iż w okresie obowiązywania niniejszego programu mogą zostać podjęte - w oparciu o odrębną uchwałę Rady Gminy - działania zmierzające do ewentualnego opracowania zmiany zasad i kierunków restrukturyzacji zarządzania mieszkaniowym zasobem gminy w zakresie:

- zarządzania budynkami i lokalami komunalnymi,
- zarządzania częścią wspólną nieruchomości w budynkach stanowiących współwłasność gminy,
- zarządzania budynkami, które przejmowane będą na stan gminy.

6. Za cel opracowania przewidywanych zmian zasad zarządzania mieszkaniowym zasobem gminy uznaje się poprawę efektywności świadczonych usług dopuszczając w przyszłości możliwość zmiany zasad zarządzania przez obecny podmiot lub zmiany podmiotu zarządzającego nieruchomościami gminnymi z uwzględnieniem obowiązującego prawa.

## Rozdział 6

### **Wysokość wydatków w kolejnych latach, z podziałem na koszty bieżącej eksploatacji, koszty remontów lokali i budynków wchodzących w skład mieszkaniowego zasobu gminy, koszty zarządu nieruchomościami wspólnymi oraz rzeczywiste wpływy i różnicę między wpływami a kosztami.**

Tabela nr 9

Planowane dochody i koszty utrzymania zasobu mieszkaniowego stanowiącego własność Gminy Świętajno na lata 2008-2012

Lp.	Grupa kosztów	Planowane koszty utrzymania zasobu mieszkaniowego w poszczególnych latach [w tys. zł]				
		2008	2009	2010	2011	2012
1.	2.	3.	4.	5.	6.	7.
1.	Koszty bieżącej eksploatacji	49,5	45	40	35,1	30,1
2.	Koszty remontów oraz modernizacji lokali i budynków z zasobu gminy	16,7	16	15	14	13
3.	Koszty zarządu nieruchomościami wspólnymi, których gmina jest jednym ze współwłaścicieli	25,1	25,8	26,6	27,4	28,2



4.	Koszty administracyjno biurowe	41,1	42	43,3	44,6	46
5	Razem koszty utrzymania	132,4	128,8	124,9	121,1	117,3
6	Kwota wpływów z tytułu opłat wnoszonych z lokale	90	81,6	72,6	63,6	54,6
	RÓŻNICA: (6-5) nadpłata +/- niedopłata -/-	-42,4	-47,2	-52,3	-57,5	-62,7

## Rozdział 7

**Źródła finansowania gospodarki mieszkaniowej w kolejnych latach oraz wysokość wydatków w kolejnych latach, z podziałem na koszty bieżącej eksploatacji, koszty remontów oraz koszty modernizacji lokali i budynków wchodzących w skład mieszkaniowego zasobu gminy, koszty zarządu nieruchomościami wspólnymi, których gmina jest jednym ze współwłaścicieli, a także wydatki inwestycyjne.**

§ 14. 1. Finansowanie inwestycji i remontów nieruchomości stanowiących własność i współwłasność gminy odbywać się będzie z przychodów własnych podmiotów zarządzających zasobem oraz środków ujętych w budżecie gminy w każdym kolejnym roku kalendarzowym.

2. Środki pieniężne na finansowanie inwestycji i remontów nieruchomości będą środkami pochodzącymi z następujących źródeł:

- a) z budżetu gminy,
- b) z wpływów osiągniętych z tytułu najmu lokali mieszkalnych i użytkowych,
- c) dotacji z Unii Europejskiej pozyskiwanych w ramach programów,
- d) z innych źródeł finansowania przewidzianych przepisami prawa.

3. Priorytetem dla gospodarki mieszkaniowej w okresie obowiązywania programu będzie wprowadzenie równoważącej się struktury dochodów i wydatków.

§ 15. Partycypacja Gminy Świętajno w remontach nieruchomości stanowiących współwłasność odbywać się będzie w zakresie określonym uchwałami wspólnot mieszkaniowych.

§ 16. 1. Aby osiągnąć cele określone w niniejszym programie zmierzające do posiadania dostatecznej ilości lokali mieszkalnych i dobrego standardu obecnego zasobu mieszkaniowego, zakłada się stały i systematyczny wzrost wydatków na ten cel.

2. Przewiduje się, iż wydatki na utrzymanie mieszkaniowego zasobu gminy będą wzrastały zgodnie ze wzrostem stawki bazowej czynszu w mieszkaniowym zasobie gminy - która powinna kształtować się na poziomie umożliwiającym finansowanie zadań związanych z utrzymaniem tego zasobu w stanie nie pogorszonym - a dodatkowo będą pokrywane ze środków finansowych przewidzianych w budżecie gminy na ten cel.

3. Realizując obowiązek utrzymania nieruchomości wspólnych, zakłada się nieznaczny wzrost kosztów zarządu, zakładając jednocześnie podwyższanie środków przeznaczanych na remonty - celem zahamowania dekapitalizacji zasobów.

4. Wysokość środków finansowych niezbędnych do zabezpieczenia wydatków na inwestycje i remonty mieszkaniowego zasobu gminy z podziałem na koszty bieżącej eksploatacji, koszty remontów oraz koszty modernizacji lokali i budynków a także koszty zarządu nieruchomościami wspólną przedstawia tabela nr 9

5. W przypadku, gdy w danym roku kalendarzowym pojawią się w budżecie gminy wolne środki finansowe, mogą one w oparciu o odrębną uchwałę zostać przeznaczone na realizację celów określonych niniejszym programem.

## Rozdział 8

**Opis innych działań mających na celu poprawę wykorzystania i racjonalizację gospodarowania mieszkaniowym zasobem gminy.**

§ 17. Poprawa wykorzystania istniejącego zasobu mieszkaniowego Gminy Świętajno osiągnięta zostanie poprzez preferowanie zamian lokali w kierunku dostosowania standardu i kosztów utrzymania lokalu mieszkalnego do potrzeb i możliwości najemcy. Podjęte zostaną działania celem pozyskania środków pozabudżetowych na remonty, modernizację i budowę nowych budynków z lokalami mieszkalnymi, socjalnymi i rotacyjnymi. Inne konieczne działania to:

- 1) wyjaśnienie i uregulowanie stanu prawnego nieruchomości,
- 2) aktualizacja i weryfikacja danych oraz zawartych umów w zasobach,
- 3) inicjowanie i pomoc przy zamianie mieszkań,
- 4) ciągła inwentaryzacja zasobów.

\* Wojewoda Warmińsko-Mazurski stwierdził nieważność  
- rozstrzygnięcie nadzorcze NK.0911-361/08 z dnia 18 listopada 2008 r.

## 3077

### UCHWAŁA Nr XVI/124/08

#### Rady Gminy Świętajno

z dnia 9 października 2008 r.

#### w sprawie zmiany Statutu Gminnego Ośrodka Pomocy Społecznej w Świętajnie.

Na podstawie art. 110 ust. 1 ustawy z dnia 12 marca 2004 r. o pomocy społecznej (tekst jednolity: Dz. U z 2008 r. Nr 115, poz. 728), oraz na podstawie art. 18 ust. 2 pkt 15 ustawy z dnia 8 marca 1990 r. o samorządzie gminnym (tekst jednolity: Dz. U. z 2001 r. Nr 142, poz. 1591, ze zm: Dz. U. z 2002 r. Nr 23, poz. 220, Nr 62, poz. 558, Nr 113, poz. 984, Nr 153, poz. 1271, Nr 214, poz. 1806, z 2003 r. Nr 80, poz. 717, Nr 162, poz. 1568, z 2004 r. Nr 102, poz. 1055, Nr 116, poz. 1203, z 2005 r. Nr 172, poz. 1441, Nr 175, poz. 1457, z 2006 r. Nr 17, poz. 128, z 2007 r. Nr 48, poz. 48, Nr 173, poz. 1218) Rada Gminy Świętajno uchwała:

**§ 1.** W Statucie Gminnego Ośrodka Pomocy Społecznej w Świętajnie, przyjętym uchwałą Rady Gminy Świętajno Nr XV/106/04 z dnia 8 lipca 2004 r. wprowadza się następujące zmiany:

1. W rozdziale II w § 4 dodaje się ustęp 7 o następującej treści:

„Ośrodek prowadzi postępowanie w zakresie pomocy osobom uprawnionym do alimentów oraz podejmuje działania wobec dłużników alimentacyjnych zgodnie z ustawą o pomocy osobom uprawnionym do alimentów (Dz. U. z 2007 r. Nr 192, poz. 1378).

2. W rozdziale IV § 8 otrzymuje brzmienie następujące:  
„Ośrodek zatrudnia pracowników na następujących samodzielnych stanowiskach pracy:

- pracownik socjalny,
- starszy pracownik socjalny,
- specjalista pracy socjalnej,
- księgowy,
- opiekunka domowa,
- referent ds. świadczeń rodzinnych,
- pomoc administracyjna,
- instruktor."

3. Pozostałe zapisy Statutu pozostają bez zmian.

**§ 2.** Wykonanie uchwały powierza się Wójtowi Gminy Świętajno.

**§ 3.** Uchwała wchodzi w życie po upływie 14 dni od dnia ogłoszenia w Dzienniku Urzędowym Województwa Warmińsko-Mazurskiego.

Przewodniczący Rady Gminy  
Zygmunt Zbigniew Pampuch

## 3078

### UCHWAŁA Nr XXVIII/333/08

#### Rady Miejskiej w Pisz

z dnia 24 października 2008 r.

#### w sprawie ustalenia miejscowości spełniających warunki umożliwiające pobieranie opłaty miejscowej.

Na podstawie art. 17 ust. 5 ustawy z dnia 12 stycznia 1991 r. o podatkach i opłatach lokalnych<sup>1</sup> (tekst jednolity: Dz. U. z 2006 r. Nr 121, poz. 844, Nr 220, poz. 1601, Nr 225, poz. 1635, Nr 245, poz. 1775, Nr 249, poz. 1828, Nr 251, poz. 1847; z 2008 r. Nr 93, poz. 585, Nr 116, poz. 730) w związku z rozporządzeniem Rady Ministrów z dnia 18 grudnia 2007 r. w sprawie warunków, jakie powinna spełniać miejscowość, w której można pobierać opłatę miejscową (Dz. U. Nr 249, poz. 1851) uchwała się, co następuje:

**§ 1.** Ustala się następujące miejscowości położone na terenie gminy Pisz: Pisz, Karwik, Kociołek Szlachecki, Rybitwy, Wiartel, Wiartel Mały, Jabłoń, Pilchy, Kwik, Snopki, Zdory, Szczechy Małe, Łupki, Imionek, Anuszewo, Kocioł Duży, Jeglin, Jaśkowo, Szczechy Wielkie, Rostki, Zdunowo, w których pobiera się opłatę miejscową.

**§ 2.** Miejscowości, o których mowa w § 1 spełniają minimalne warunki klimatyczne, krajobrazowe oraz umożliwiające pobyt osób w celach turystycznych, wypoczynkowych lub szkoleniowych, określone w rozporządzeniu Rady Ministrów z dnia 18 grudnia 2007 r. w sprawie warunków, jakie powinna spełniać miejscowość, w której można pobierać opłatę miejscową (Dz. U. Nr 249, poz. 1851).

**§ 3.** Wykonanie uchwały powierza się Burmistrzowi Pisz.

**§ 4.** Uchwała wchodzi w życie po upływie 14 dni od dnia jej ogłoszenia w Dzienniku Urzędowym Województwa Warmińsko-Mazurskiego.

Przewodniczący Rady  
Stanisław Olender

<sup>1</sup> Ustawa ta dokonuje w zakresie swojej regulacji wdrożenia następujących dyrektyw Wspólnot Europejskich:

1) dyrektywy 92/106/EWG z dnia 7 grudnia 1992 r. w sprawie ustanowienia wspólnych zasad dla niektórych typów transportu kombinowanego towarów między państwami członkowskimi (Dz. Urz. WE L 368 z 17.12.1992),  
2) dyrektywy 1999/62/WE z dnia 17 czerwca 1999 r. w sprawie pobierania opłat za użytkownika niektórych typów infrastruktury przez pojazdy ciężarowe (Dz. Urz. WE L 187 z 20.07.1999).

Dane dotyczące ogłoszenia aktów prawa Unii Europejskiej, zamieszczone w ustawie – z dniem uzyskania przez Rzeczpospolitą Polską członkostwa w Unii Europejskiej – dotyczą ogłoszenia tych aktów w Dzienniku Urzędowym Unii Europejskiej – wydanie specjalne.

## 3079

### UCHWAŁA Nr XXVIII/338/08

#### Rady Miejskiej w Pisz

z dnia 24 października 2008 r.

#### w sprawie zmiany Statutu Miejsko-Gminnego Ośrodka Pomocy Społecznej w Pisz.

Na podstawie art. 40, ust. 2 pkt 2 ustawy z dnia 8 marca 1990 r. o samorządzie gminnym (Dz. U. z 2001 r. Nr 142, poz. 1591, z 2002 r. Nr 23, poz. 220, Nr 62, poz. 558, Nr 113, poz. 984, Nr 153, poz. 1271, Nr 214, poz. 1806, z 2003 r. Nr 80, poz. 717, Nr 162, poz. 1568, z 2004 r. Nr 102, poz. 1055, Nr 116, poz. 1203, Nr 167, poz. 1759, z 2005 r. Nr 172, poz. 1441, Nr 175, poz. 1457 z 2006 r. Nr 17, poz. 128, Nr 181, poz. 1337, z 2007 r. Nr 48, poz. 327, Nr 138, poz. 974 i Nr 173, poz. 1218, z 2008 r. Nr 180, poz. 1111) Rada Miejska w Pisz uchwala, co następuje:

**§ 1.** W Statucie Miejsko-Gminnego Ośrodka Pomocy Społecznej w Pisz stanowiącym załącznik do uchwały Nr XXXIII/403/05 Rady Miejskiej w Pisz z dnia 30 marca 2005 r. w sprawie nadania Statutu Miejsko-Gminnemu Ośrodkowi Pomocy Społecznej w Pisz (Dz. Urz. Województwa Warmińsko-Mazurskiego Nr 56, poz. 782,

Nr 165, poz. 1877, z 2006 r. Nr 64, poz. 1189 i z 2007 r. Nr 202, poz. 2640) wprowadza się następującą zmianę:

- w § 5 ust. 3 po pkt 8 dodaje się pkt 9 w brzmieniu:  
„9) przyznawanie i wypłacanie świadczeń z funduszu alimentacyjnego oraz podejmowanie działań wobec dłużników alimentacyjnych, określonych w rozdziałach 2 i 4 ustawy z dnia 7 września 2007 r. o pomocy osobom uprawnionym do alimentów (Dz. U. Nr 192, poz. 1378, z 2008 r. Nr 134, poz. 850).”

**§ 2.** Wykonanie uchwały powierza się Burmistrzowi Pisz.

**§ 3.** Uchwała wchodzi w życie po upływie 14 dni od dnia ogłoszenia w Dzienniku Urzędowym Województwa Warmińsko-Mazurskiego.

Przewodniczący Rady  
Stanisław Olender

## 3080

### UCHWAŁA Nr XXIV/190/08

#### Rady Miejskiej w Biskupcu

z dnia 6 listopada 2008 r.

#### w sprawie uchwalenia Miejscowego planu zagospodarowania przestrzennego terenów rekreacyjnych położonych w Kojtrynach gmina Biskupiec.

Na podstawie art. 20 ust. 1 ustawy z dnia 27 marca 2003 r. o planowaniu i zagospodarowaniu przestrzennym (Dz. U. z 2003 Nr 80, poz. 717, zm: Dz. U. z 2004 Nr 6, poz. 41, Nr 141, poz. 1492, z 2005 Nr 113, poz. 954, Nr 130, poz. 1087; z 2006 r. Nr 45, poz. 319 i Nr 225, poz. 1635; z 2007 r. Nr 127, poz. 880) oraz art. 18 ust. 2 pkt 5 ustawy z dnia 8 marca 1990 r. o samorządzie gminnym (Tekst jednolity: Dz. U. z 2001 r. Nr 142, poz. 1591, zmiany: Dz. U. z 2002 Nr 23, poz. 220, Nr 62, poz. 558, Nr 113, poz. 984, Nr 153, poz. 1271, Nr 214, poz. 1806, z 2003 r. Nr 80, poz. 717, Nr 162, poz. 1568, z 2004 r. Nr 102, poz. 1055, Nr 116, poz. 1203, z 2005 r. Nr 172, poz. 1441, Nr 175, poz. 1457 z 2006 r. Nr 17, poz. 128 i Nr 181, poz. 1337 oraz z 2007 r. Nr 48, poz. 327, Nr 138, poz. 974, Nr 173 poz. 1218), Rada Miejska w Biskupcu po stwierdzeniu zgodności ustaleń planu ze Studium Uwarunkowań i Kierunków Zagospodarowania Przestrzennego Miasta i Gminy Biskupiec uchwala, co następuje:

**§ 1.** Uchwala się miejscowy plan zagospodarowania przestrzennego terenów rekreacyjnych położonych w Kojtrynach, gmina Biskupiec.

**§ 2.** Zakres, granice i przedmiot planu zostały określone w uchwale Nr XXXIII/232/05 z dnia 25 października 2005 r. Rady Miejskiej w Biskupcu w sprawie przystąpienia do sporządzenia miejscowego planu zagospodarowania przestrzennego dla terenów położonych w Kojtrynach, gmina Biskupiec.

**§ 3.** Uchwalony plan składa się:

1. Z tekstu stanowiącego treść niniejszej uchwały zwanego dalej planem.

2. Z rysunku w skali 1:1000 stanowiącego załącznik Nr 1 do niniejszej uchwały, zatytułowanego: „Miejscowy plan zagospodarowania przestrzennego terenów rekreacyjnych położonych w Kojtrynach gmina Biskupiec”.

3. Z rozstrzygnięcia w sprawie zgodności planu z ustaleniami studium, rozstrzygnięcia o sposobie rozpatrzenia uwag do projektu planu, rozstrzygnięcia o sposobie realizacji zapisanych w planie inwestycji z zakresu infrastruktury technicznej, które należą do zadań

własnych gminy oraz o sposobach ich finansowania stanowiących załącznik nr 2 do niniejszej uchwały.

## **Rozdział I** **Przepisy ogólne – dotyczące całego terenu**

**§ 4.** Przedmiotem ustaleń planu są:

- 1) przeznaczenie terenów oraz linie rozgraniczające tereny o różnym przeznaczeniu lub różnych zasadach zagospodarowania;
- 2) linie rozgraniczające drogi publiczne i drogi wewnętrzne wraz z urządzeniami pomocniczymi;
- 3) granice i zasady zagospodarowania terenu podlegającego ochronie, w tym zasady ochrony środowiska, przyrody i krajobrazu kulturowego;
- 4) zasady modernizacji, rozbudowy i budowy systemów infrastruktury technicznej;
- 5) lokalne warunki, zasady i standardy kształtowania zabudowy oraz zagospodarowania terenu w tym: linie zabudowy i gabaryty budynków, wskaźniki intensywności zabudowy;
- 6) zasady i warunki podziału terenów na działki budowlane;
- 7) szczególne warunki zagospodarowania terenów oraz ograniczenia w ich użytkowaniu, w tym zakazy zabudowy, wynikające z potrzeb ochrony środowiska przyrodniczego, kulturowego i zdrowia ludzi, prawidłowego gospodarowania zasobami przyrody oraz ochrony gruntów rolnych;
- 8) stawki procentowe, na podstawie których ustala się opłatę, o której mowa w art. 36 ust. 4 ustawy.

**§ 5.** Ustala się następującą interpretację użytych symboli i oznaczeń:

- 1) budynek adaptowany - oznacza budynek istniejący do zachowania; budynki adaptowane mogą podlegać odbudowie, przebudowie, rozbudowie i modernizacji łącznie ze zmianą funkcji o ile ustalenia szczegółowe nie stanowią inaczej;
- 2) nieprzekraczalna linia zabudowy - oznacza linię której nie może przekroczyć żaden element budynku; w miejscach gdzie nie oznaczono linii zabudowy odległość od granicy działki należy przyjmować zgodnie z obowiązującymi przepisami;
- 3) przeznaczenie podstawowe - należy przez to rozumieć takie przeznaczenie, które przeważa na danym terenie wyznaczonym liniami rozgraniczającymi;
- 4) przeznaczenie uzupełniające - należy przez to rozumieć inne rodzaje przeznaczenia niż podstawowe, które uzupełniają lub wzbogacają przeznaczenie podstawowe;
- 6) teren elementarny – należy przez to rozumieć teren wydzielony linią rozgraniczającą i oznaczony odrębnym symbolem;
- 7) wysokość budynku – należy przez to rozumieć wysokość mierzoną od średniego poziomu terenu liczonego po obwodzie budynku do najwyższego punktu kalenicy.

**§ 6.** 1. Następujące oznaczenia graficzne na rysunku planu są obowiązujące:

- 1) granice obszaru opracowania planu;
- 2) linie rozgraniczające tereny o różnym przeznaczeniu i różnych zasadach zagospodarowania;
- 3) oznaczenia przeznaczenia terenów: MN, MU, U, ML, UT, UTp, ZPK, ZP, ZN, ZL, RP, KD, KDW, Kx, TI;
- 4) linie zabudowy;
- 5) granice obszarów objętych ochroną;

2. Następujące oznaczenia na rysunku planu są postulowane:

- 1) oznaczenia liniowe urządzeń infrastruktury technicznej określające ich orientacyjny przebieg do uściślenia w projektach budowlanych;
- 2) oznaczenia obrazujące zasady wewnętrznego podziału mogące podlegać niewielkim zmianom wynikającym z uwarunkowań terenowych.

**§ 7.** Ustala się następujące zasady zagospodarowania na całym obszarze objętym planem:

1. Zasady ochrony i kształtowania ładu przestrzennego:

- 1) zasady ochrony i kształtowania ładu przestrzennego zostały określone poprzez ustalenie parametrów i wskaźników kształtowania zabudowy oraz zagospodarowania terenu dla poszczególnych terenów;
- 2) ustala się na całym terenie opracowania zakaz lokalizacji tymczasowych obiektów budowlanych;
- 3) ustala się tymczasowy sposób zagospodarowania terenu zgodny z obecnym sposobem wykorzystania jako tereny rolne;
- 4) w granicach opracowania nie wyznacza się terenów wymagających procedury scalenia i podziału zgodnie z przepisami o gospodarce nieruchomościami.

2. Zasady ochrony środowiska, przyrody i krajobrazu kulturowego:

- 1) cały teren opracowania położony jest w obszarze chronionego krajobrazu, w stosunku do którego obowiązują przepisy rozporządzenia wojewody warmińsko-mazurskiego w sprawie obszarów chronionego krajobrazu;
- 2) na całym terenie obowiązuje zakaz lokalizacji przedsięwzięć zaliczanych do mogących znacząco oddziaływać na środowisko w rozumieniu przepisów o ochronie środowiska z wyjątkiem urządzeń infrastruktury technicznej i komunikacji;
- 3) dopuszczalny poziom hałasu w środowisku został określony w ustaleniach dla poszczególnych terenów;
- 4) wprowadza się na całym obszarze objętym opracowaniem zakaz stosowania ogrodzeń wyższych niż 1,5 m, ogrodzeń pełnych oraz ogrodzeń wykonanych z prefabrykowanych elementów żelbetowych, chyba że ustalenia szczegółowe mówią inaczej.

3. Zasady ochrony dziedzictwa kulturowego i zabytków oraz dóbr kultury:

- 1) ustala się strefę ochrony konserwatorskiej dla starodrzewu, stanowiącego pozostałość po założeniu dworsko-parkowym zgodnie z oznaczeniami na rysunku planu jako teren ZAK.01 – drzewa oraz ich układ przestrzenny podlegają bezwzględnemu zachowaniu – wszelkie prace na tym terenie winny być uzgadniane z Wojewódzkim Konserwatorem Zabytków w Olsztynie;
- 2) ustala się strefę ochrony konserwatorskiej dla stanowiska archeologicznego AZP 23-65/6 zgodnie z oznaczeniami na rysunku planu - wszelkie inwestycje w wyznaczonym obszarze wymagają poprzedzenia archeologicznymi badaniami sondażowymi, na które należy uzyskać pozwolenie Wojewódzkiego Konserwatora Zabytków w Olsztynie;
- 3) w sąsiedztwie planowanej inwestycji znajdują się pradziejowe archiwalne stanowiska archeologiczne – zaleca się na etapie wykonawczym prowadzenia wszelkich robót ziemnych pod nadzorem archeologicznym – na prowadzenie stałego nadzoru archeologicznego należy uzyskać pozwolenie Wojewódzkiego Konserwatora Zabytków w Olsztynie.

4. Zasady obsługi terenu w infrastrukturę techniczną:

- 1) ustala się zasadę prowadzenia sieci infrastruktury technicznej w pasach terenu przeznaczonych pod infrastrukturę techniczną lub liniach rozgraniczających dróg o ile nie zostały pokazane na rysunku planu;
- 2) zaopatrzenie w wodę z wodociągu gminnego – włączenie do istniejącej sieci na zasadach uzgodnionych z zarządcą sieci; dopuszcza się zastosowanie indywidualnego rozwiązania zaopatrzenia w wodę z wykorzystaniem istniejącego ujęcia wody – TI.01;
- 3) odprowadzenie ścieków sanitarnych poprzez projektowaną sieć kanalizacji sanitarnej do projektowanego wzdłuż drogi powiatowej tłoczego kolektora kanalizacji sanitarnej i dalej do oczyszczalni ścieków w Rzeku – nie dopuszcza się rozwiązań przejściowych w postaci zbiorników bezodpływowych i przydomowych oczyszczalni ścieków;
- 4) wody opadowe – na terenach przeznaczonych pod zabudowę rekreacyjną odprowadzenie wód opadowych przewiduje się w granicach własnych działki, z terenów zabudowy usługowej oraz terenów dróg, parkingów i placów o nawierzchni nieprzepuszczalnej wody opadowe należy po oczyszczeniu w stopniu przewidzianym w przepisach odrębnych odprowadzić do odbiornika - jezioro Dadaj;
- 5) zaopatrzenie w energię elektryczną – w celu zaopatrzenia terenu zainwestowania w energię elektryczną należy wybudować odpowiednie stacje transformatorowe przystosowane do zasilania kablowego i włączyć je do linii głównej 15kV; sieć energetyczną należy prowadzić jako podziemną w liniach rozgraniczających dróg z lokalizacją szafek złączeniowo – pomiarowych na granicy z działką budowlaną po stronie działki budowlanej;

- 6) zaopatrzenie w gaz - zgodnie z warunkami dysponenta sieci;
- 7) zaopatrzenie w ciepło z indywidualnych źródeł ciepła z wyłączeniem paliw wysokoemisyjnych;
- 8) gromadzenie odpadów stałych – w granicach własnych działki zgodnie z zasadami określonymi w gminnym programie gospodarki odpadami – nie dopuszcza się utylizacji i składowania odpadów w granicach własnych działki.

5. Zasady obsługi komunikacyjnej:

- 1) podłączenie komunikacyjne terenu będzie realizowane poprzez projektowane drogi dojazdowe, bez bezpośredniego podłączenia do drogi krajowej nr 16;
- 2) podstawową sieć komunikacyjną na danym terenie stanowią projektowane drogi publiczne oznaczona symbolami KD.01 i KD.02 połączone z istniejącymi drogami publicznymi;
- 3) obsługa komunikacyjna poszczególnych terenów z dróg publicznych oraz połączonych z nimi dróg wewnętrznych oznaczonych symbolem KDW.

6. Zadania własne gminy z zakresu infrastruktury technicznej:

- 1) realizacja zbiorczej sieci wodociągowej i kanalizacyjnej;
- 2) wyznaczenie i urządzenie dróg gminnych;

7. Wymagania wynikające z potrzeb kształtowania przestrzeni publicznych – na terenie oznaczonym jako U.01 przewiduje się realizację obiektów oświatowych, kulturalnych i sportowych.

8. Inwestycje celu publicznego o znaczeniu ponadlokalnym na terenie objętym granicami opracowania – nie przewiduje się.

10. Uwarunkowania realizacyjne - warunkiem realizacji projektowanej zabudowy jest wcześniejsze wyposażenie terenu w sieć wodociągową i kanalizacyjną.

## Rozdział II

### Przepisy szczegółowe dotyczące terenów o różnej funkcji lub różnym sposobie zagospodarowania

**§ 8.** Dla terenów wydzielonych liniami rozgraniczającymi ustala się następujące warunki kształtowania zabudowy i zagospodarowania terenu:

Symbol terenu elementarnego	Zasady kształtowania zabudowy i zagospodarowania terenu
MN.01, MN.02	<p>Tereny zabudowy mieszkaniowej jednorodzinnej</p> <ol style="list-style-type: none"><li>1) maksymalnie jeden budynek mieszkalny na jednej działce budowlanej, dopuszcza się lokalizację wolnostojącego budynku gospodarczego lub garażu;</li><li>2) zasady i warunki podziału zgodnie z oznaczeniami na rysunku planu – minimalna powierzchnia działki budowlanej 1000 m<sup>2</sup>;</li><li>3) maksymalna wysokość zabudowy budynku mieszkalnego – 2 kondygnacje nadziemne, w tym użytkowe poddasze, jednak nie więcej niż 9 m;</li><li>4) nieprzekraczalna linia zabudowy zgodnie z oznaczeniami na rysunku planu;</li></ol>

	<p>5) dachy dwuspadowe, symetryczne o nachyleniu połaci zawartym w przedziale 35-45 stopni, kryte dachówką ceramiczną lub materiałem dachówkopodobnym w kolorach czerwieni;</p> <p>6) wysokość budynku gospodarczego lub garażu wolnostojącego nie większa niż 6 m - geometrię dachu należy kształtować w nawiązaniu do budynku mieszkalnego;</p> <p>7) stosunek całkowitej powierzchni zabudowy do powierzchni działki nie większy niż 0,25;</p> <p>8) obowiązuje zachowanie nie mniej niż 60% powierzchni działki budowlanej jako biologicznie czynnej;</p> <p>9) dla terenu ustala się dopuszczalny poziom hałasu w środowisku jak dla terenów zabudowy mieszkaniowej zgodnie z przepisami odrębnymi.</p>		<p>9) dla terenu ustala się dopuszczalny poziom hałasu w środowisku jak dla terenów zabudowy mieszkaniowej zgodnie z przepisami odrębnymi.</p>
<p>MN.03</p>	<p>Tereny zabudowy mieszkaniowej jednorodzinnej</p> <p>1) maksymalnie jeden budynek mieszkalny na jednej działce budowlanej, nie dopuszcza się lokalizacji wolnostojących budynków gospodarczych i garaży;</p> <p>2) zasady i warunki podziału zgodnie z oznaczeniami na rysunku planu – w skład działki budowlanej mogą wchodzić tereny oznaczone symbolem MN i sąsiadujące tereny oznaczone symbolem ZL - minimalna powierzchnia działki budowlanej 1000 m<sup>2</sup>;</p> <p>3) maksymalna wysokość zabudowy budynku mieszkalnego – 2 kondygnacje nadziemne, w tym użytkowe poddasze, jednak nie więcej niż 9 m;</p> <p>4) nieprzekraczalna linia zabudowy zgodnie z oznaczeniami na rysunku planu;</p> <p>5) dachy dwuspadowe lub wielospadowe z wyraźnym zaznaczeniem kalenicy, symetryczne o nachyleniu połaci zawartym w przedziale 35-45 stopni, kryte dachówką ceramiczną lub materiałem dachówkopodobnym w kolorach czerwieni;</p> <p>6) stosunek całkowitej powierzchni zabudowy do powierzchni działki nie większy niż 0,25;</p> <p>7) obowiązuje zachowanie nie mniej niż 60% powierzchni działki budowlanej jako biologicznie czynnej;</p> <p>8) dla terenu ustala się dopuszczalny poziom hałasu w środowisku jak dla terenów zabudowy mieszkaniowej zgodnie z przepisami odrębnymi.</p>	<p>U.01</p>	<p>Tereny zabudowy usługowej Przeznaczenie podstawowe: teren zabudowy usługowej – usługi o charakterze publicznym – oświata i kultura, rekreacja, sport itp. Przeznaczenie uzupełniające – towarzyszący budynek gospodarczy lub garażowy, boiska sportowe, place zabaw.</p> <p>1) maksymalna wysokość zabudowy – 2 kondygnacje nadziemne, w tym użytkowe poddasze, jednak nie więcej niż 11 m;</p> <p>2) nieprzekraczalna linia zabudowy zgodnie z oznaczeniami na rysunku planu;</p> <p>3) dachy dwuspadowe lub wielospadowe z wyraźnym zaznaczeniem kalenicy, symetryczne o nachyleniu połaci zawartym w przedziale 35-45 stopni, kryte dachówką ceramiczną lub materiałem dachówkopodobnym w kolorach czerwieni;</p> <p>4) stosunek całkowitej powierzchni zabudowy do powierzchni terenu elementarnego nie większy niż 0,30;</p> <p>5) obowiązuje zachowanie nie mniej niż 30% powierzchni działki jako biologicznie czynnej.</p>
<p>MU.01</p>	<p>Teren zabudowy mieszkalno-usługowej Przeznaczenie podstawowe: zabudowa mieszkaniowa jednorodzinna. Przeznaczenie uzupełniające: usługi realizowane łącznie z przeznaczeniem podstawowym.</p> <p>1) jeden budynek mieszkalno - usługowy na jednej działce budowlanej, dopuszcza się lokalizację wolnostojącego budynku gospodarczego lub garażu;</p> <p>2) adaptuje się istniejącą zabudowę;</p> <p>3) maksymalna wysokość zabudowy budynku mieszkalno - usługowego – 2 kondygnacje nadziemne, w tym użytkowe poddasze, jednak nie więcej niż 9 m;</p> <p>4) nieprzekraczalna linia zabudowy zgodnie z oznaczeniami na rysunku planu;</p> <p>5) dachy dwuspadowe lub wielospadowe z wyraźnym zaznaczeniem kalenicy, symetryczne o nachyleniu połaci zawartym w przedziale 35-45 stopni, kryte dachówką ceramiczną lub materiałem dachówkopodobnym w kolorach czerwieni;</p> <p>6) wysokość budynku gospodarczego lub garażu wolnostojącego nie większa niż 6 m - geometrię dachu należy kształtować w nawiązaniu do budynku mieszkalnego;</p> <p>7) stosunek całkowitej powierzchni zabudowy do powierzchni działki nie większy niż 0,40;</p> <p>8) obowiązuje zachowanie nie mniej niż 40% powierzchni działki budowlanej jako biologicznie czynnej;</p>	<p>U.02</p>	<p>Tereny zabudowy usługowej Przeznaczenie podstawowe: usługi turystyczne w tym obiekty hotelowe. Przeznaczenie uzupełniające: pole carawaningowe, pole namiotowe, towarzyszące budynki gospodarcze, boiska sportowe, place zabaw.</p> <p>1) nieprzekraczalna linia zabudowy dla budynków zamieszkania zbiorowego – 110 m od osi projektowanej drogi krajowej nr 16, dla pozostałych budynków – 25 m od zewnętrznej krawędzi projektowanej jezdni;</p> <p>2) maksymalna wysokość zabudowy – 2 kondygnacje nadziemne dla zabudowy hotelowej oraz nie więcej niż 12 m dla pozostałych budynków</p> <p>3) dachy dwuspadowe lub wielospadowe, symetryczne o nachyleniu połaci zawartym w przedziale 15-45 stopni kryte dachówką ceramiczną lub materiałem dachówkopodobnym w kolorach czerwieni;</p> <p>4) stosunek całkowitej powierzchni zabudowy do powierzchni terenu elementarnego nie większy niż 0,15;</p> <p>5) obowiązuje zachowanie nie mniej niż 70 % powierzchni terenu jako biologicznie czynnej;</p> <p>6) miejsca postojowe w granicach własnych działki - minimalna liczba: 1 miejsce postojowe na 3 miejsca nolegowe;</p> <p>7) dopuszcza się na całym terenie lokalizację niezbędnych urządzeń i sieci infrastruktury technicznej.</p> <p>8) postulowana lokalizacja wjazdu na teren zgodnie z oznaczeniami na rysunku planu.</p>
		<p>UT.01</p>	<p>Tereny usług turystycznych Przeznaczenie podstawowe: tereny zabudowy usługowej – usługi turystyczne w tym: zabudowa hotelowa umożliwiająca pobyt nie więcej niż 100 osób. Funkcja uzupełniająca: basen, zabudowa rekreacyjno-sportowa oraz zabudowa gospodarcza związana z funkcją podstawową.</p> <p>1) maksymalna wysokość zabudowy – 3 kondygnacje nadziemne dla zabudowy hotelowej oraz nie więcej niż 15 m dla pozostałych budynków</p> <p>2) dachy dwuspadowe lub wielospadowe z wyraźnym zaznaczeniem kalenicy, symetryczne o nachyleniu połaci zawartym w przedziale 15-45 stopni kryte dachówką ceramiczną lub materiałem dachówkopodobnym w kolorach czerwieni; dla budynków basenu i obiektów sportowych dopuszcza się inną geometrię oraz inne pokrycie dachu wynikające ze specjalnej funkcji i konstrukcji budynku;</p> <p>3) stosunek całkowitej powierzchni zabudowy do powierzchni terenu elementarnego nie większy niż 0,40;</p> <p>4) obowiązuje zachowanie nie mniej niż 30 % powierzchni terenu jako biologicznie czynnej;</p>

	<p>5) miejsca postojowe w granicach własnych działki – minimalna liczba: 1 miejsce postojowe na 3 miejsca noclegowe;</p> <p>6) dopuszcza się na całym terenie lokalizację niezbędnych urządzeń i sieci infrastruktury technicznej.</p>	<p>6) elewacja budynku drewniana lub wykonana jako kombinacja materiałów tradycyjnych dla zabudowy regionalnej, w tym cegły ceramicznej, kamienia lub drewna – kolorystyka stonowana;</p> <p>7) ustala się dopuszczalny poziom hałasu w środowisku jak dla terenów zabudowy mieszkaniowej zgodnie z przepisami odrębnymi.</p>
UT.02	<p>Tereny usług turystycznych Przeznaczenie podstawowe: tereny zabudowy usługowej – usługi turystyczne w tym: zabudowa hotelowa umożliwiająca pobyt nie więcej niż 50 osób. Funkcja uzupełniająca: stadnina koni, zabudowa rekreacyjno-sportowa oraz zabudowa gospodarcza związana z funkcją podstawową.</p> <p>1) maksymalna wysokość zabudowy – 2 kondygnacje nadziemne dla zabudowy hotelowej oraz nie więcej niż 12 m dla pozostałych budynków</p> <p>2) nieprzekraczalna linia zabudowy zgodnie z oznaczeniami na rysunku planu;</p> <p>3) dachy dwuspadowe, symetryczne o nachyleniu połaci zawartym w przedziale 35-45 stopni kryte dachówką ceramiczną lub materiałem dachówkopodobnym w kolorach czerwieni;</p> <p>4) stosunek całkowitej powierzchni zabudowy do powierzchni terenu elementarnego nie większy niż 0,30;</p> <p>5) obowiązuje zachowanie nie mniej niż 30 % powierzchni terenu jako biologicznie czynnej;</p> <p>6) miejsca postojowe w granicach własnych działki – minimalna liczba: 1 miejsce postojowe na 3 miejsca noclegowe;</p> <p>7) dopuszcza się na całym terenie lokalizację niezbędnych urządzeń i sieci infrastruktury technicznej.</p>	<p>ML.05, ML.06, ML.07, ML.08</p> <p>Tereny zabudowy rekreacji indywidualnej</p> <p>1) zabudowa realizowana w formie budynków wolnostojących lub bliźniaczych – zasady lokalizacji budynków bliźniaczych zostały pokazane na rysunku planu;</p> <p>2) zasady i warunki podziału – adaptuje się istniejący podział geodezyjny chyba że zasady podziału zostały pokazane na rysunku planu; minimalna powierzchnia działki budowlanej – 1500 m<sup>2</sup>;</p> <p>3) dopuszcza się posadowienie budynku na granicy z sąsiednią działką budowlaną działkę budowlaną na zasadach ustalonych na rysunku planu;</p> <p>4) na działce budowlanej powstałej z połączenia sąsiednich działek geodezyjnych obowiązują zasady zabudowy jak dla pojedynczej działki budowlanej;</p> <p>5) stosunek całkowitej powierzchni zabudowy do powierzchni działki budowlanej nie większy niż 0,12;</p> <p>6) maksymalna szerokość elewacji frontowej:</p> <p>a) budynku wolnostojącego – 12,0 m;</p> <p>b) budynków bliźniaczych – 18,0 m łącznie;</p> <p>7) maksymalna wysokość zabudowy - dwie kondygnacje nadziemne w tym druga kondygnacja jako użytkowe poddasze, jednak nie więcej niż 8,5 m;</p> <p>8) dachy dwuspadowe, symetryczne o nachyleniu połaci zawartym w przedziale 35-45 stopni kryte dachówką ceramiczną lub materiałem dachówkopodobnym w kolorach czerwieni;</p> <p>9) obowiązuje zachowanie nie mniej niż 75% powierzchni działki jako biologicznie czynnej;</p> <p>10) dla terenu elementarnego ustala się dopuszczalny poziom hałasu w środowisku jak dla terenów zabudowy mieszkaniowej zgodnie z przepisami odrębnymi.</p>
ML.01, ML.03, ML.04	<p>Tereny zabudowy rekreacji indywidualnej</p> <p>1) zasady i warunki podziału na działki budowlane zgodnie z oznaczeniami na rysunku planu;</p> <p>2) nie dopuszcza się lokalizacji wolnostojących budynków gospodarczych i garaży;</p> <p>3) zasady lokalizacji budynków na działkach budowlanych zostały pokazane na rysunku planu;</p> <p>4) nieprzekraczalna linia zabudowy zgodnie z oznaczeniami na rysunku planu;</p> <p>5) maksymalna wysokość zabudowy - dwie kondygnacje nadziemne w tym druga kondygnacja jako użytkowe poddasze, jednak nie więcej niż 8 m;</p> <p>6) dachy dwuspadowe, symetryczne o nachyleniu połaci głównych zawartym w przedziale 35-45 stopni kryte dachówką ceramiczną lub materiałem dachówkopodobnym w kolorach czerwieni;</p> <p>7) kierunek kalenicy głównej równoległy do osi drogi;</p> <p>8) obowiązuje zachowanie nie mniej niż 30 % powierzchni działki jako biologicznie czynnej;</p> <p>9) ustala się dopuszczalny poziom hałasu w środowisku jak dla terenów zabudowy mieszkaniowej zgodnie z przepisami odrębnymi;</p>	<p>RP.01</p> <p>Tereny rolne</p> <p>1) dopuszcza się lokalizację zabudowy zagrodowej na działkach nie mniejszych niż 1,5 ha;</p> <p>2) zabudowę zagrodową składającą się maksymalnie z 1 budynku mieszkalnego i 2 budynków gospodarczych należy kształtować wokół prostokątnego podwórza o proporcjach typowych dla regionalnej zabudowy siedliskowej;</p> <p>3) maksymalna wysokość zabudowy dla budynku mieszkalnego – 2 kondygnacje nadziemne, w tym użytkowe poddasze, dla budynków gospodarczych - 1 kondygnacja nadziemna;</p> <p>4) dachy dwuspadowe, symetryczne o nachyleniu połaci zawartym w przedziale 35-45 stopni kryte dachówką ceramiczną lub materiałem dachówkopodobnym w kolorach czerwieni;</p> <p>5) dopuszcza się możliwość zalesień;</p> <p>6) dopuszcza się wydzielenie dróg wewnętrznych;</p> <p>7) dopuszcza się lokalizację niezbędnych sieci i urządzeń infrastruktury technicznej.</p>
ML.02	<p>Tereny zabudowy rekreacji indywidualnej</p> <p>1) maksymalnie jeden budynek rekreacji indywidualnej, nie dopuszcza się lokalizacji wolnostojących budynków gospodarczych i garaży;</p> <p>2) zasady i warunki podziału zgodnie z oznaczeniami na rysunku planu;</p> <p>3) maksymalna wysokość zabudowy - jedna kondygnacja nadziemna jednak nie więcej niż 6,5 m;</p> <p>4) dach dwuspadowy lub wielospadowy, o nachyleniu połaci do 35 stopni kryty materiałem dachówkopodobnym w kolorze czerwieni;</p> <p>5) obowiązuje zachowanie nie mniej niż 30 % powierzchni działki jako biologicznie czynnej;</p>	<p>UTp.01</p> <p>Tereny plaży publicznej</p> <p>1) obowiązuje zakaz zabudowy;</p> <p>2) dopuszcza się możliwość lokalizacji obiektów małej architektury związanych z obsługą plaży;</p> <p>3) dopuszcza się przeprowadzenie prac kształtujących</p>

	<p>zieleni, porządkujących i sanitarnych;</p> <p>4) lokalizacja pomostu zgodnie z oznaczeniami na rysunku planu.</p>
ZP.01, ZP.02	<p>Tereny zieleni urządzonej</p> <p>1) zabrania się prowadzenia prac ziemnych przekształcających rzeźbę terenu;</p> <p>2) obowiązuje całkowity zakaz zabudowy za wyjątkiem sieci i urządzeń infrastruktury technicznej;</p> <p>3) istniejący wartościowy drzewostan do zachowania - dopuszcza się przeprowadzenie prac kształtujących zieleni, porządkujących i sanitarnych.</p>
ZP.03	<p>Tereny zieleni urządzonej</p> <p>1) obowiązuje całkowity zakaz zabudowy za wyjątkiem sieci i urządzeń infrastruktury technicznej;</p> <p>2) dopuszcza się możliwość zalesień;</p> <p>3) teren stanowi rezerwę pod lokalizację urządzeń i sieci infrastruktury technicznej.</p>
ZP.04	<p>Tereny zieleni urządzonej</p> <p>1) obowiązuje całkowity zakaz zabudowy za wyjątkiem sieci i urządzeń infrastruktury technicznej;</p> <p>2) dopuszcza się urządzenie stawu;</p> <p>3) dopuszcza się możliwość zalesień.</p>
ZN.01, ZN.02	<p>Tereny zieleni naturalnej - izolacyjnej</p> <p>1) obowiązuje całkowity zakaz zabudowy;</p> <p>2) istniejący wartościowy drzewostan do zachowania – obowiązuje zakaz niszczenia przybrzeżnych form roślinności;</p> <p>3) obowiązuje zakaz grodzenia;</p> <p>4) dopuszcza się możliwość urządzenia ciągu pieszego i rowerowego.</p>
ZN.03	<p>Tereny zieleni naturalnej</p> <p>1) obowiązuje całkowity zakaz zabudowy za wyjątkiem sieci i urządzeń infrastruktury technicznej;</p> <p>2) dopuszcza się możliwość zachowania jako łąki lub pastwiska;</p> <p>3) dopuszcza się możliwość urządzenia ciągu pieszego i rowerowego.</p>
ZN.04, ZN.05	<p>Tereny zieleni naturalnej</p> <p>1) obowiązuje całkowity zakaz zabudowy za wyjątkiem sieci i urządzeń infrastruktury technicznej;</p> <p>2) istniejący wartościowy drzewostan do zachowania;</p> <p>3) obowiązuje zakaz grodzenia;</p>
ZPK.01	<p>Teren zieleni parkowej objęty ochroną konserwatorską</p> <p>1) obowiązuje całkowity zakaz zabudowy;</p> <p>2) teren należy zagospodarować zgodnie z zasadami ustalonymi przez WKZ w Olsztynie</p> <p>3) dopuszcza się prowadzenia prac sanitarnych i pielęgnacyjnych.</p>
ZL.01	<p>Tereny zieleni leśnej (izolacyjnej)</p> <p>1) obowiązuje całkowity zakaz zabudowy;</p> <p>2) teren należy zagospodarować zielenią wysoką.</p>

KD.01	<p>Teren drogi publicznej</p> <p>1) droga w klasie technicznej L - lokalnej.</p> <p>2) szerokość drogi w liniach rozgraniczających – 12,0 m;</p> <p>3) minimalna szerokość jezdni 5,5 m;</p> <p>4) nawierzchnia drogi nie może być utwardzana żużlem i gruzem budowlanym.</p>
KD.02	<p>Teren drogi publicznej</p> <p>1) droga w klasie technicznej D - dojazdowej.</p> <p>2) szerokość drogi w liniach rozgraniczających – zgodna z istniejącym podziałem;</p> <p>3) minimalna szerokość jezdni 5,5 m;</p> <p>4) nawierzchnia drogi nie może być utwardzana żużlem i gruzem budowlanym.</p>
KDW.01, KDW.02, KDW.03, KDW.04, KDW.05, KDW.06,	<p>Tereny dróg wewnętrznych</p> <p>1) minimalna szerokość dróg – 8 m;</p> <p>2) nawierzchnia drogi nie może być utwardzana żużlem i gruzem budowlanym;</p> <p>3) nawierzchnię drogi utrzymać jako przepuszczalną;</p> <p>4) dopuszcza się lokalizację sieci i urządzeń infrastruktury technicznej</p>
Kx.01, Kx.02	<p>Tereny ciągu pieszego</p> <p>1) szerokość w liniach rozgraniczających – zgodna z obecnym podziałem;</p> <p>2) nawierzchnię należy zachować jako przepuszczalną;</p> <p>3) nawierzchnia nie może być utwardzana żużlem i gruzem budowlanym.</p>
Ti.01, Ti.02	<p>Tereny urządzeń infrastruktury technicznej</p>

### Rozdział III Przepisy końcowe

**§ 9.** Dla wszystkich terenów ustala się stawkę procentową służącą naliczaniu opłaty, o której mowa w art. 36 ust. 4 ustawy o planowaniu i zagospodarowaniu przestrzennym w następującej wysokości:

MN, MU, U, ML, UT, UTp	25 %
ZPK, ZP, ZN, ZL, RP,	25 %
KD, KDW, Kx	nie ma zastosowania
TI	nie ma zastosowania

**§ 10.** Wykonanie uchwały powierza się Burmistrzowi Biskupca.

**§ 11.** Uchwała wchodzi w życie po upływie 30 dni od dnia jej ogłoszenia w Dzienniku Urzędowym Województwa Warmińsko-Mazurskiego.

Przewodnicząca Rady  
Alina Radziszewska



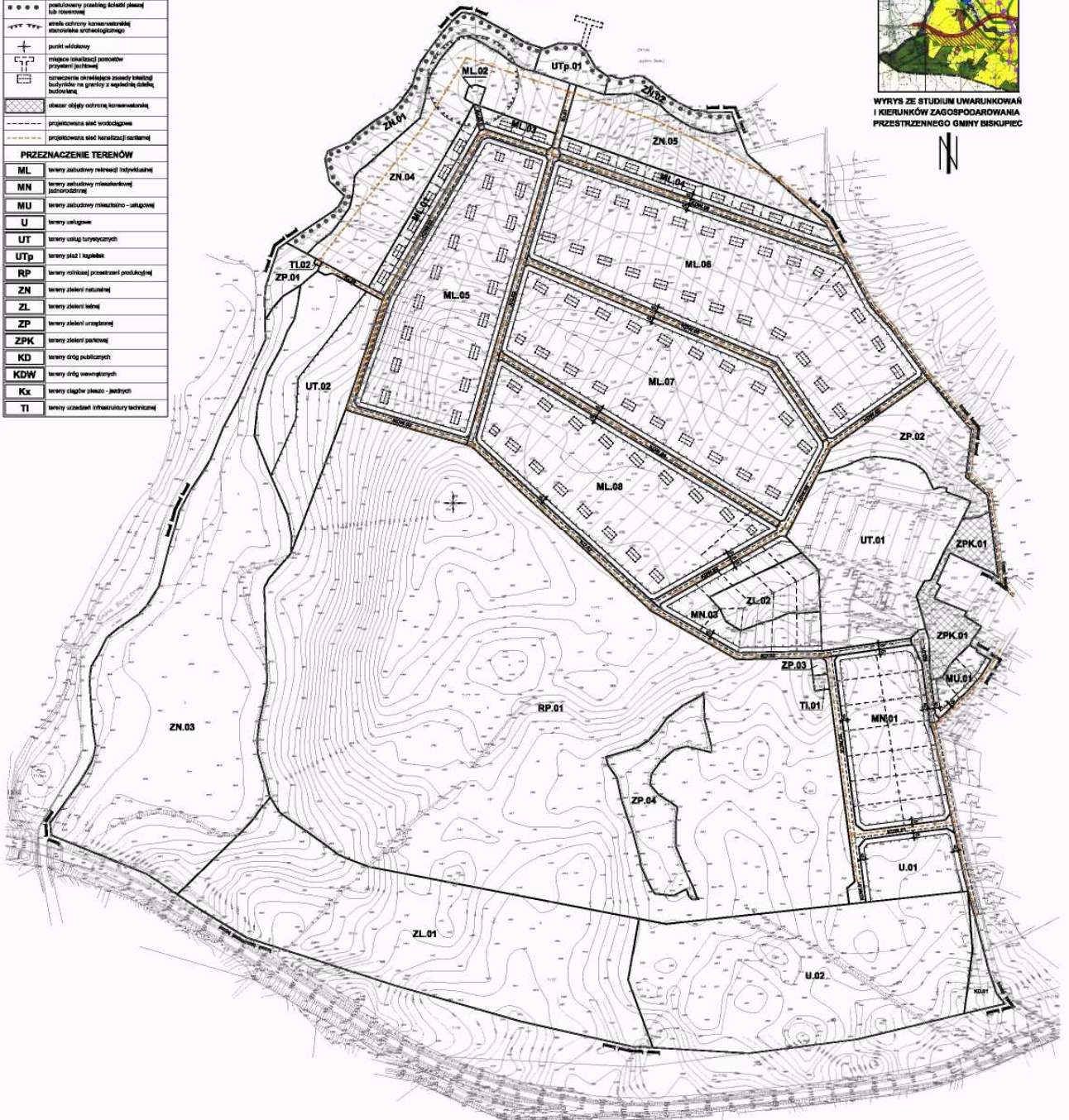
Załącznik Nr 1  
do uchwały Nr XXIV/190/08  
Rady Miejskiej w Biskupcu  
z dnia 6 listopada 2008 r.

### MIEJSCOWY PLAN ZAGOSPODAROWANIA PRZESTRZENNEGO TERENÓW ZABUDOWY REKREACYJNEJ POŁOŻONYCH W KOJTRYNACH GMINA BISKUPIEC

OZNACZENIA OGÓLNE	
	granice obszaru opracowania planu
	linia rozgraniczająca tereny o różnym przeznaczeniu lub różnym sposobie użytkowania
	linia określająca zasady ewentualnego podziału
	nieprzekraczalna linia zabudowy
	postawiony prostokąt (kubistki) lub otwór
	linia ochrony konserwatorskiej skrajności archeologicznej
	punkt widokowy
	miejsca lokalizacji pomostów przybrzeżnych
	oznaczenia określające zasady lokalizacji budynków na granicy z sąsiednią działką budowlaną
	obszar objęty ochroną konserwatorską
	projektowana sieć wodociągowa
	projektowana sieć kanalizacyjna
PRZEZNACZENIE TERENÓW	
<b>ML</b>	tereny zabudowy rekreacji indywidualnej
<b>MN</b>	tereny zabudowy mieszkaniowej jednorodzinnej
<b>MU</b>	tereny zabudowy mieszanej - usługowej
<b>U</b>	tereny usługowe
<b>UT</b>	tereny usług turystycznych
<b>UTp</b>	tereny plac i kąpielisk
<b>RP</b>	tereny rekreacji prowadzonej publicznie
<b>ZN</b>	tereny zieleńi naturalnej
<b>ZL</b>	tereny zieleńi lasnej
<b>ZP</b>	tereny zieleńi urządzonej
<b>ZPK</b>	tereny zieleńi parkowej
<b>KD</b>	tereny dróg publicznych
<b>KDW</b>	tereny dróg wewnętrznych
<b>Kx</b>	tereny ciągów szlaku - jaskiń
<b>TI</b>	tereny urządzeń infrastruktury technicznej



WYRYS ZE STUDIUM UWARUNKOWAŃ  
I KIERUNKÓW ZAGOSPODAROWANIA  
PRZESTRZENNEGO GMINY BISKUPIEC



Załącznik Nr 2  
do uchwały Nr XXIV/190/08  
Rady Miejskiej w Biskupcu  
z dnia 6 listopada 2008 r.

I. Rozstrzygnięcie dotyczące zgodności miejscowego planu zagospodarowania przestrzennego z ustaleniami Studium uwarunkowań i kierunków zagospodarowania przestrzennego miasta i gminy Biskupiec:

dotyczy: Miejscowego planu zagospodarowania przestrzennego terenów rekreacyjnych położonych w Kojtrynach gmina Biskupiec.

Zgodnie z art. 20 ust. 1 ustawy z dnia 27 marca 2003 r. o planowaniu i zagospodarowaniu przestrzennym (Dz. U. z 2003 Nr 80, poz. 717, zm: Dz. U. z 2004 Nr 6, poz. 41, Nr 141, poz. 1492, z 2005 Nr 113, poz. 954, Nr 130, poz. 1087; z 2006 r. Nr 45, poz. 319 i Nr 225, poz. 1635; z 2007 r. Nr 127, poz. 880), stwierdza się zgodność „Miejscowego planu zagospodarowania przestrzennego terenów rekreacyjnych położonych w Kojtrynach gmina Biskupiec” ze Studium uwarunkowań i kierunków zagospodarowania przestrzennego miasta i gminy Biskupiec.

II. Rozstrzygnięcie o sposobie rozpatrzenia uwag do projektu planu:

dotyczy: Miejscowego planu zagospodarowania przestrzennego terenów rekreacyjnych położonych w Kojtrynach gmina Biskupiec.

Zgodnie z art. 17 pkt 11 ustawy z dnia 27 marca 2003 r. o planowaniu i zagospodarowaniu przestrzennym (Dz. U. z 2003 Nr 80, poz. 717, zm: Dz. U. z 2004 Nr 6, poz. 41, Nr 141, poz. 1492, z 2005 Nr 113, poz. 954, Nr 130, poz. 1087; z 2006 r. Nr 45, poz. 319 i Nr 225, poz. 1635; z 2007 r. Nr 127, poz. 880), termin wnoszenia uwag do projektu „Miejscowego planu zagospodarowania przestrzennego terenów rekreacyjnych położonych w Kojtrynach gmina Biskupiec” wyznaczono do dnia 25.08.2008 r.

W wyznaczonym terminie nie wpłynęły żadne uwagi do projektu planu.

III. Rozstrzygnięcie w sprawie sposobu realizacji inwestycji z zakresu infrastruktury technicznej, które należą do zadań własnych gminy:

dotyczy: Miejscowego planu zagospodarowania przestrzennego terenów rekreacyjnych położonych w Kojtrynach gmina Biskupiec.

Zgodnie z art. 20 ust. 1 ustawy z dnia 27 marca 2003 r. o planowaniu i zagospodarowaniu przestrzennym (Dz. U. z 2003 Nr 80, poz. 717, zm: Dz. U. z 2004 Nr 6, poz. 41, Nr 141, poz. 1492, z 2005 Nr 113, poz. 954, Nr 130, poz. 1087; z 2006 r. Nr 45, poz. 319 i Nr 225, poz. 1635; z 2007 r. Nr 127, poz. 880) rozstrzyga się o sposobie realizacji inwestycji z zakresu infrastruktury technicznej, które należą do zadań własnych gminy ujętych w „Miejscowego planu zagospodarowania przestrzennego terenów rekreacyjnych położonych w Kojtrynach gmina Biskupiec” w sposób następujący:

1. Urządzenie drogi publicznej oznaczonej symbolem KD.02.

2. Budowa sieci kanalizacji sanitarnej i sieci wodociągowej.

3. Zadania wymienione w pkt 1 i 2 zostaną wprowadzone do Wieloletniego Planu Inwestycyjnego miasta i gminy Biskupiec i zrealizowane zgodnie z harmonogramem zawartym w WPI.

4. Finansowanie zadań wymienionych w pkt 1 i 2: z budżetu gminy oraz ze środków zewnętrznych.

5. Należy podjąć działania na rzecz pozyskania środków pomocowych na realizację inwestycji.

## 3081

**UCHWAŁA Nr VII/49/08**

**Rady Gminy Rychliki**

**z dnia 10 listopada 2008 r.**

### **w sprawie uchwalenia regulaminu przyznawania dodatków i innych składników wynagrodzenia dla nauczycieli zatrudnionych w szkołach prowadzonych przez Gminę Rychliki na rok 2009.**

Na podstawie art. 18 ust. 2 pkt 15 ustawy z dnia 8 marca 1990 r. o samorządzie gminnym (Dz. U. z 2001 r. Nr 142, poz. 1591; Dz. U. z 2002 r. Nr 23, poz. 220; Nr 62, poz. 558; Nr 113, poz. 984, Nr 153, poz. 1271; Nr 214, poz. 1806; Dz. U. z 2003 r. Nr 80, poz. 717, Nr 162, poz. 1568, Dz. U. z 2004 r. Nr 102, poz. 1055, Nr 116, poz. 1203, Nr 167, poz. 1759; Dz. U. z 2005 r. Nr 172, poz. 1441, Nr 175, poz. 1457; z 2006 roku Nr 17, poz. 128, Nr 181, poz. 1337; Dz. U. z 2007 r. Nr 48,

poz. 327, Nr 138, poz. 974, Nr 173, poz. 1218; z 2008 roku Nr 180, poz. 1111) w związku z art. 30 ust. 6, art. 49 ust. 2, art. 54 ust. 7 ustawy z dnia 26 stycznia 1982 r. - Karta Nauczyciela (tekst jednolity z 2006 roku Dz. U. Nr 97, poz. 674, Nr 170, poz. 1218, Nr 220, poz. 1600; z 2007 r. Nr 17, poz. 95, Nr 80, poz. 542, Nr 158, poz. 1103, Nr 102, poz. 689, Nr 176, poz. 1238, Nr 191, poz. 1369, Nr 247, poz. 1821; z 2008 roku Nr 145, poz. 917) - Rada Gminy Rychliki uchwała, co następuje:

§ 1. Przyjmuje się regulamin przyznawania dodatków i innych składników wynagradzania dla nauczycieli zatrudnionych w szkołach prowadzonych przez Gminę Rychliki - w brzmieniu stanowiącym załącznik Nr 1 do niniejszej uchwały.

§ 2. Wykonanie uchwały powierza się Wójtowi Gminy Rychliki.

§ 3. Uchwała wchodzi w życie po upływie 14 dni od dnia ogłoszenia w Dzienniku Urzędowym Województwa Warmińsko-Mazurskiego z mocą obowiązującą od 1 stycznia 2009 roku.

Przewodniczący Rady Gminy  
Mieczysław Szczotka

Załącznik Nr 1  
do uchwały Nr VII/49/08  
Rady Gminy Rychliki  
z dnia 10 listopada 2008 r.

**REGULAMIN  
PRYZNAWANIA DODATKÓW I INNYCH SKŁADNIKÓW WYNAGRADZANIA DLA NAUCZYCIELI ZATRUDNIONYCH  
W SZKOŁACH PROWADZONYCH PRZEZ GMINĘ RYCHLIKI NA ROK 2009**

**Rozdział I  
Postanowienia wstępne**

§ 1. Wynagrodzenie zasadnicze nauczyciela określa art. 30 Karty Nauczyciela i wynika z kwalifikacji nauczyciela, stopnia awansu zawodowego nauczyciela ustalonego na podstawie oryginalnych dokumentów albo uwierzytelnionej kopii lub odpisów oraz realizowanego obowiązkowego wymiaru godzin i jest ustalane w Rozporządzeniu Ministra Edukacji Narodowej i Sportu według tabeli zaszeregowania oraz minimalnych stawek wynagrodzenia zasadniczego.

§ 2. Regulamin określa ustalenie wysokości i zasad przyznawania:

- a) dodatku motywacyjnego,
- b) dodatku funkcyjnego,
- c) wynagrodzenia za godziny nadwymiarowe i godziny doraźnych zastępstw,
- d) dodatek za wysługę lat,
- e) nagród i innych świadczeń wynikających ze stosunku pracy,
- f) dodatku mieszkaniowego,
- g) dodatków za warunki pracy.

**Rozdział II  
Dodatek motywacyjny**

§ 3. 1. Nauczyciel nabywa prawo do dodatku motywacyjnego po przepracowaniu w szkołach na terenie gminy Rychliki jednego roku szkolnego z zastrzeżeniem ust. 2.

2. Prawo do dodatku motywacyjnego nie przysługuje nauczycielowi stażyście z zastrzeżeniem, że dodatek motywacyjny przysługuje nauczycielowi, który nie może rozpocząć stażu a przepracował w szkole na terenie gminy 2 lata.

3. Warunkiem przyznania nauczycielowi dodatku motywacyjnego jest:

- 1) uzyskanie szczególnych osiągnięć dydaktycznych, wychowawczych i opiekuńczych, a w szczególności:
  - a) uzyskiwanie przez uczniów, z uwzględnieniem ich możliwości oraz warunków pracy nauczyciela, dobrych osiągnięć dydaktyczno-wychowawczych potwierdzanych wynikami klasyfikacji lub promocji, efektami egzaminów i sprawdzianów albo sukcesami w konkursach, zawodach, olimpiadach itp.,
  - b) umiejętne rozwiązywanie problemów wychowawczych uczniów we współpracy z ich rodzicami,
  - c) pełne rozpoznanie środowiska wychowawczego uczniów, aktywne i efektywne działanie na rzecz uczniów potrzebujących szczególnej opieki;
- 2) jakość świadczonej pracy, w tym związanej z powierzonym stanowiskiem kierowniczym, dodatkowym zadaniem lub zajęciem, a w szczególności:
  - a) systematyczne i efektywne przygotowanie się do przydzielonych obowiązków,
  - b) podnoszenie umiejętności zawodowych,
  - c) wzbogacanie własnego warsztatu pracy,
  - d) dbałość o estetykę i sprawność powierzonych pomieszczeń, pomocy dydaktycznych lub innych urządzeń szkolnych,
  - e) prawidłowe prowadzenie dokumentacji szkolnej, w tym pedagogicznej,
  - f) rzetelne i terminowe wywiązywanie się z poleceń służbowych,
  - g) przestrzeganie dyscypliny pracy;
- 3) uzyskanie dobrej oceny pracy;
- 4) zaangażowanie w realizację czynności i zajęć, o których mowa w art. 42 ust. 2 pkt 2 i 3 Karty Nauczyciela, a w szczególności:
  - a) udział w organizowaniu imprez i uroczystości szkolnych,
  - b) udział w komisjach przedmiotowych i innych,

- c) opiekowanie się samorządem uczniowskim lub innymi organizacjami działającymi na terenie szkoły,
- d) prowadzenie lekcji koleżeńskich, przejawianie innych form aktywności w ramach wewnątrzszkolnego doskonalenia zawodowego nauczycieli,
- e) aktywny udział w realizowaniu innych zadań statutowych szkoły.

**§ 4.** 1. Wysokość środków finansowych przeznaczonych na dodatki motywacyjne dla nauczycieli wynosi 65 zł miesięcznie w przeliczeniu na 1 etat dla każdego stopnia awansu zawodowego.

2. Ustala się następujący podział środków finansowych przeznaczonych na dodatki motywacyjne:

- 1) 25% środków przeznacza się na dodatki motywacyjne dla nauczycieli, którym powierzono stanowiska dyrektorów szkół,
- 2) 75% środków przeznacza się na dodatki dla pozostałych nauczycieli.

3. Dodatek motywacyjny jest ruchomą częścią wynagrodzenia i przyznawany jest nauczycielowi w zależności od osiągniętych wyników pracy.

4. Kwota dodatku motywacyjnego nie może przekroczyć 30% wynagrodzenia zasadniczego.

5. Dodatek motywacyjny nauczycielowi przyznaje dyrektor po zasięgnięciu opinii zakładowych organizacji związkowych.\*

6. Dodatek motywacyjny dyrektorowi przyznaje wójt.

7. Dodatek motywacyjny przyznaje się na czas określony, nie krótszy niż 2 miesiące i nie dłuższy niż 12 miesięcy.

8. Dodatek motywacyjny nie przysługuje w okresie nieusprawiedliwionej nieobecności w pracy, w okresie urlopu dla poratowania zdrowia, w okresie stanu nieczynnego oraz w okresach, za które nie przysługuje wynagrodzenie zasadnicze.

9. Dodatek motywacyjny wypłaca się z góry w terminie wypłaty wynagrodzenia.

### **Rozdział III Dodatek funkcyjny**

**§ 5.** 1. Osobom, którym powierzono stanowiska kierownicze w szkołach, przysługuje dodatek funkcyjny w wysokości określonej w poniższej tabeli:

L.p	Stanowisko kierownicze	Stawka dodatku funkcyjnego miesięcznie w zł	
		od	do
1.	Dyrektor szkoły każdego typu liczącej do 6 oddziałów	300	450
2.	Dyrektor szkoły każdego typu liczącej od 7 do 8 oddziałów	350	550
3.	Dyrektor szkoły każdego typu liczącej od 9 do 16 oddziałów	450	700
4.	Dyrektor szkoły każdego typu liczącej powyżej 16 oddziałów	550	800
5.	Inne stanowiska kierownicze przewidziane w statutach szkoły	400	600

2. Wysokość dodatku funkcyjnego dla dyrektorów ustala wójt w granicach stawek określonych w ust. 1, uwzględniając m. in.:

- 1) ilość dzieci i młodzieży,
- 2) ilość oddziałów (przy czym do liczby oddziałów w szkole podstawowej wlicza się liczbę funkcjonujących w tej szkole oddziałów przedszkolnych),
- 3) liczbę zatrudnionych pracowników,
- 4) liczbę obiektów, w których funkcjonuje szkoła, ich stan techniczny,
- 5) złożoność zadań wynikających z funkcji kierowniczej

3. Dodatek funkcyjny przysługuje również osobom, którym powierzono obowiązki kierownicze w zastępstwie. Nie dotyczy to nauczycieli zastępujących dyrektora podczas jego nieobecności wyznaczonych w trybie art. 39 ust. 7 ustawy z dnia 7 września 1991 r. o systemie oświaty (Dz. U. z 1996 r. Nr 67, poz. 329 z późn. zm.).

4. Dodatek funkcyjny przysługuje również nauczycielowi z tytułu wykonywania zadań:

- 1) opiekuna stażu- w wysokości 40 zł miesięcznie za każdą osobę odbywającą staż,
- 2) wychowawcy klasy – w wysokości 60 zł miesięcznie.

5. Prawo do dodatku funkcyjnego powstaje od pierwszego dnia miesiąca następującego po miesiącu, w którym nastąpiło powierzenie funkcji, jeżeli zaś powierzenie nastąpiło pierwszego dnia miesiąca, to od tego dnia.

6. W razie zbiegu tytułów do przynajmniej dwóch dodatków funkcyjnych nauczycielowi nie będącemu dyrektorem przysługują wszystkie.

7. W razie zbiegu tytułów do przynajmniej dwóch dodatków funkcyjnych nauczycielowi będącemu dyrektorem przysługuje jeden dodatek funkcyjny, tj. z tytułu powierzenia stanowiska kierowniczego.

8. Dodatek funkcyjny nie przysługuje w okresie nieusprawiedliwionej nieobecności w pracy, w okresie urlopu dla poratowania zdrowia, w okresach, za które nie przysługuje wynagrodzenie zasadnicze, oraz od pierwszego dnia miesiąca następującego po miesiącu, w którym nauczyciel zaprzestał pełnienia z innych powodów obowiązków, do których jest przypisany ten dodatek, jeżeli zaś zaprzestanie pełnienia obowiązków nastąpiło od pierwszego dnia miesiąca, to od tego dnia.

9. Dodatki funkcyjne wypłaca się z góry, w terminie wypłaty wynagrodzenia.

### **Rozdział IV Wynagrodzenie za godziny ponadwymiarowe i godziny doraźnych zastępstw**

**§ 6.** 1. Wynagrodzenie za jedną godzinę ponadwymiarową nauczyciela ustala się: dzieląc przyznaną nauczycielowi stawkę wynagrodzenia zasadniczego przez miesięczną liczbę godzin obowiązkowego wymiaru zajęć, ustalonego dla danego rodzaju zajęć dydaktycznych,

wychowawczych i opiekuńczych realizowanych w ramach godzin ponadwymiarowych.

2. Miesięczną liczbę godzin obowiązkowego lub realizowanego wymiaru godzin nauczyciela, o której mowa w ust. 1 i 3, uzyskuje się mnożąc odpowiedni wymiar godzin przez 4,16 z zaokrągleniem do pełnych godzin w ten sposób, że czas zajęć do 0,5 godziny pomija się, a co najmniej 0,5 godziny liczy się za pełną godzinę.

3. Wynagrodzenie za jedną godzinę doraźnego zastępstwa oblicza się w sposób określony w ust. 1 i 2.

4. Wynagrodzenie za godziny ponadwymiarowo wypłacane jest, gdy faktyczna liczba przepracowanych w danym tygodniu godzin zajęć dydaktycznych, wychowawczych lub opiekuńczych przekracza tygodniowy obowiązkowy wymiar godzin tych zajęć z zastrzeżeniem ust. 5.

5. Dla ustalenia wynagrodzenia za godziny ponadwymiarowe w tygodniach, w których przypadają dni ustawowo wolne od pracy, oraz w tygodniach, w których zajęcia rozpoczynają się lub kończą w środku tygodnia – za podstawę ustalenia liczby godzin ponadwymiarowych przyjmuje się tygodniowy obowiązkowy wymiar zajęć określony a art. 42 ust. 3 lub ustalony na podstawie art. 42 ust. 7 Karty Nauczyciela, pomniejszony o 1/5 tego wymiaru (lub 1/4 gdy dla nauczyciela ustalono czterodniowy tydzień pracy) za każdy dzień ustawowo wolny od pracy. Liczba godzin ponadwymiarowych, za które przysługuje wynagrodzenie w takim tygodniu, nie może być jednak większa niż liczba godzin przydzielonych w planie organizacyjnym.

#### **Rozdział V**

#### **Nagrody ze specjalnego Funduszu Nagród**

§ 7. 1. Środki na nagrody w ramach specjalnego funduszu nagród dla nauczycieli w wysokości 1% planowanych środków na wynagrodzenia osobowe nauczycieli planuje dyrektor w rocznym planie finansowym szkoły, z tym że:

- 1) 80% środków funduszu przeznacza się na nagrody dyrektora,
- 2) 20% środków funduszu przeznacza się na nagrody wójta.

2. Nagrody ze specjalnego funduszu nagród mają charakter uznaniowy. Przyznanie nauczycielowi nagrody uzależnione jest w szczególności od:

- 1) posiadania wyróżniającej lub pozytywnej oceny dorobku zawodowego,
- 2) otrzymywania w danym roku szkolnym lub w roku szkolnym poprzedzającym rok przyznania nagrody dodatku motywacyjnego przez co najmniej 1 rok,
- 3) legitymowania się wybitnymi osiągnięciami w pracy dydaktycznej, wychowawczej lub opiekuńczej.

3. Nagroda Wójta Gminy może być przyznana:

- 1) nauczycielom na wniosek dyrektora szkoły, rady pedagogicznej, rady rodziców i związków po pozytywnym zaopiniowaniu przez radę pedagogiczną i związek zawodowy, do którego należy kandydat,

2) dyrektorom szkół na wniosek rady pedagogicznej, rady rodziców i związków zawodowych.

3) nauczycielom i dyrektorom z inicjatywy własnej Wójta

4. Przyznanie nauczycielowi nagrody dyrektora wymaga zasięgnięcia opinii rady pedagogicznej i zakładowej organizacji związkowej.

5. Nagrody są przyznawane z okazji Dnia Edukacji Narodowej. W uzasadnionych przypadkach, dyrektor może przyznać nauczycielowi nagrodę w innym czasie.

#### **Rozdział VI** **Dodatek mieszkaniowy**

§ 8. 1. Nauczycielowi zatrudnionemu w wymiarze nie niższym niż połowa tygodniowego obowiązkowego wymiaru godzin w szkołach prowadzonych przez Gminę Rychliki i posiadającemu kwalifikacje wymagane do zajmowanego stanowiska przysługuje nauczycielski dodatek mieszkaniowy w zależności od liczby osób w rodzinie.

2. Wysokość nauczycielskiego dodatku mieszkaniowego, w zależności od liczby osób w rodzinie uprawnionego do jego otrzymywania nauczyciela, wynosi miesięcznie:

- 1) przy jednej osobie w rodzinie – 20 zł,
- 2) przy dwóch osobach w rodzinie – 30 zł,
- 3) przy trzech osobach w rodzinie – 40 zł,
- 4) przy czterech i większej liczbie osób w rodzinie – 50 zł.

3. Do członków rodziny, o której mowa w ust. 2, zalicza się nauczyciela oraz wspólnie z nim zamieszkujących: współmałżonka i dzieci uczące się nie dłużej jak do 25 roku życia, będących na wyłącznym utrzymaniu.

4. Nauczycielowi i jego współmałżonkowi, będącemu także nauczycielem, stale z nim zamieszkującemu, przysługuje tylko jeden dodatek mieszkaniowy, w wysokości określonej w ust. 2. Małżonkowie wspólnie określają pracodawcę, który będzie im wypłacał dodatek.

5. Nauczycielski dodatek mieszkaniowy przyznaje się na wniosek nauczyciela. Nauczycielowi dodatek przyznaje dyrektor, a dyrektorowi – Wójt Gminy.

6. Nauczycielski dodatek mieszkaniowy przysługuje nauczycielowi:

- 1) niezależnie od tytułu prawnego do zajmowanego przez niego lokalu mieszkalnego,
- 2) od pierwszego dnia miesiąca następującego po miesiącu, w którym nauczyciel złożył wniosek o jego przyznanie.

7. Nauczycielski dodatek mieszkaniowy przysługuje w okresie wykonywania pracy, a także w okresach

- 1) nie świadczenia pracy, za które przysługuje wynagrodzenie,
- 2) pobierania zasiłku z ubezpieczenia społecznego,

3) odbywania zasadniczej służby wojskowej, przeszkolenia wojskowego, okresowej służby wojskowej; w przypadku jednak, gdy z nauczycielem powołanym do służby wojskowej zawarta była umowa o pracę na czas określony, dodatek wypłaca się nie dłużej niż do końca okresu, na który umowa była zawarta,

4) korzystania z urlopu wychowawczego.

#### **Rozdział VII Dodatek za wysługę lat**

**§ 9. 1.** Nauczycielowi przysługuje dodatek za wysługę lat zgodnie z postanowieniami art. 33 ust. 1 Karty Nauczyciela oraz § 5 rozporządzenia Ministra Edukacji Narodowej z dnia 11 maja 2000 r. (Dz. U. Nr 39, poz. 455) w wysokości 1% wynagrodzenia zasadniczego za każdy rok pracy.

2. Dodatek wypłacany jest w okresach miesięcznych poczynając od czwartego roku pracy.

3. Dodatek ten nie może przekroczyć 20% minimalnej stawki wynagrodzenia zasadniczego.

4. Do okresów uprawniających do dodatku za wysługę lat wlicza się okresy poprzedniego zatrudnienia we wszystkich zakładach pracy bez względu na sposób ustania stosunku pracy.

5. Dodatek za wysługę lat przysługuje:

1) poczynszy od pierwszego dnia miesiąca kalendarzowego następującego po miesiącu, w którym nauczyciel nabył prawo do dodatku lub wyższej stawki dodatku, jeżeli nabycie prawa nastąpiło w ciągu miesiąca,

2) za dany miesiąc, jeżeli nabycie prawa do dodatku lub wyższej stawki nastąpiło od pierwszego dnia miesiąca.

6. Dodatek za wysługę lat wypłaca się z góry, w terminie wypłaty wynagrodzenia.

7. Dodatek za wysługę lat przysługuje nauczycielowi za okres urlopu dla poratowania zdrowia oraz za dni, za które nauczyciel otrzymuje wynagrodzenie. Dodatek ten przysługuje również za dni nieobecności w pracy z powodu niezdolności do pracy w skutek choroby lub konieczności osobistego sprawowania opieki nad dzieckiem lub chorym członkiem rodziny, za które nauczyciel otrzymuje wynagrodzenie lub zasiłek z ubezpieczenia społecznego.

#### **Rozdział VIII Dodatek za warunki pracy**

**§ 10. 1.** Nauczycielom pracującym w trudnych lub uciążliwych warunkach przysługuje z tego tytułu dodatek za warunki pracy na zasadach określonych w § 8 i 9 rozporządzenia Ministra Edukacji Narodowej i Sportu w sprawie wysokości minimalnych stawek wynagrodzenia zasadniczego nauczycieli, ogólnych warunków przyznawania dodatków do wynagrodzenia zasadniczego oraz wynagrodzenia za pracę w dniu wolnym od pracy.

2. Wysokość stawki dodatku za warunki pracy ustala się w następującej wysokości:

1) 15% godzinowej stawki osobistego zaszeregowania za prowadzenie zajęć dydaktycznych w warunkach uciążliwych,

2) 15% godzinowej stawki osobistego zaszeregowania za prowadzenie zajęć dydaktycznych w warunkach trudnych.

3. Dodatek za warunki pracy wypłaca się miesięcznie z góry, jeżeli są wykonywane w ramach obowiązkowego tygodniowego wymiaru zajęć, z dołu, jeżeli są realizowane w godzinach ponadwymiarowych.

4. Dodatek za warunki pracy, w formach, o których mowa w ust. 2 przyznaje:

- nauczycielowi – dyrektor szkoły,

- dyrektorowi szkoły – wójt.

\* Wojewoda Warmińsko-Mazurski stwierdził nieważność rozstrzygnięcie nadzorcze PN.0911-413/08 z dnia 18 grudnia 2008 r.

## 3082

**UCHWAŁA Nr XXIV/152/08**  
**Rady Gminy Lidzbark Warmiński**  
**z dnia 13 listopada 2008 r.**

**w sprawie obniżenia ceny żyta, przyjmowaną jako podstawę obliczenia podatku rolnego w 2009 r.**

Na podstawie art. 6 ust. 3 ustawy z dnia 15 listopada 1984 r. o podatku rolnym (Dz. U. z 2006 r. Nr 136, poz. 969 i Nr 191, poz. 1412, Nr 245, poz. 1775, Nr 249, poz. 1825, Dz. U. z 2007 r. Nr 109, poz. 747, Dz. U. z 2008 r. Nr 116, poz. 730) Rada Gminy uchwała, co następuje:

**§ 1.** Obniża się cenę skupu żyta przyjmowaną jako podstawę obliczenia podatku rolnego w 2009 r. do kwoty - 40,00 zł za 1 q.

**§ 2.** Wykonanie uchwały powierza się Wójtowi Gminy.

**§ 3.** Uchwała podlega ogłoszeniu w Dzienniku Urzędowym Województwa Warmińsko-Mazurskiego i obowiązuje od 1 stycznia 2009 r.

Przewodniczący Rady Gminy  
Jan Znamierowski

## 3083

**UCHWAŁA Nr XXIV/153/08**  
**Rady Gminy Lidzbark Warmiński**  
**z dnia 13 listopada 2008 r.**

**w sprawie określenia wysokości stawek podatku od nieruchomości.**

Na podstawie art. 5 ust. 1 ustawy z dnia 12 stycznia 1991 r. o podatkach i opłatach lokalnych (Dz. U. z 2006 r. Nr 121 poz. 844, Nr 220, poz. 1601 oraz Nr 225, poz. 1635, Nr 245, poz. 1775, Nr 249, poz. 1828, Nr 251, poz. 1847, Dz. U. z 2008 r. Nr 93, poz. 585, Nr 116, poz. 730) Rada Gminy uchwała, co następuje:

**§ 1.** Określa się następujące roczne wysokości stawek podatku od nieruchomości:

1) od gruntów:

- a) związanych z prowadzeniem działalności gospodarczej, bez względu na sposób zakwalifikowania w ewidencji gruntów i budynków od 1 m<sup>2</sup> - 0,61 zł/m<sup>2</sup>,
- b) pod jeziorami, zajętych na zbiorniki wodne, retencyjne lub elektrowni wodnych - od 1 ha powierzchni - 3,90 zł,
- c) pozostałych, w tym zajętych na prowadzenie odpłatnej statutowej działalności pożytku publicznego przez organizacje pożytku publicznego - 0,28 zł od 1 m<sup>2</sup> powierzchni, z tym, że od gruntów letniskowych - 0,37 zł od 1 m<sup>2</sup> powierzchni,";

2) od budynków lub ich części:

- a) mieszkalnych od 1 m<sup>2</sup> powierzchni użytkowej - 0,59 zł,
- b) związanych z prowadzeniem działalności gospodarczej oraz od budynków mieszkalnych lub

ich części zajętych na prowadzenie działalności gospodarczej od 1 m<sup>2</sup> powierzchni użytkowej - 17,90 zł,

- c) zajętych na prowadzenie działalności gospodarczej w zakresie obrotu kwalifikowanym materiałem siewnym od 1 m<sup>2</sup> powierzchni użytkowej - 9,24 zł,
- d) zajętych na prowadzenie działalności gospodarczej w zakresie udzielania świadczeń zdrowotnych - od 1 m<sup>2</sup> powierzchni użytkowej - 4,01 zł,
- e) pozostałych, w tym zajętych na prowadzenie odpłatnej statutowej działalności pożytku publicznego przez organizacje pożytku publicznego - 4,52 zł od 1 m<sup>2</sup> powierzchni użytkowej, z tym, że od domków letniskowych - 6,64 zł od 1 m<sup>2</sup> powierzchni użytkowej.";

3) od budowli - 2% wartości.

**§ 2.** Wykonanie uchwały powierza się Wójtowi Gminy.

**§ 3.** Traci moc uchwała Nr XIII/82/07 Rady Gminy w Lidzbarku Warmińskim z dnia 26 listopada 2007 r. w sprawie określenia wysokości stawek podatku od nieruchomości na 2008 r.

**§ 4.** Uchwała podlega ogłoszeniu w Dzienniku Urzędowym Województwa Warmińsko-Mazurskiego i obowiązuje od 1 stycznia 2009 r.

Przewodniczący Rady Gminy  
Jan Znamierowski

## 3084

**UCHWAŁA Nr XXIV/154/08**  
**Rady Gminy Lidzbark Warmiński**  
**z dnia 13 listopada 2008 r.**

**w sprawie opłaty od posiadania psów.**

Na podstawie art. 19 ustawy z dnia 12 stycznia 1991 r. o podatkach i opłatach lokalnych (Dz. U. z 2006 r. Nr 121, poz. 844, Nr 220, poz. 1601 oraz Nr 225, poz. 1635, Nr 245, poz. 1775, Nr 249, poz. 1828, Nr 251, poz. 1847, Dz. U. z 2008 r. Nr 93, poz. 585, Nr 116, poz. 730) Rada Gminy uchwala, co następuje.

**§ 1.** Wprowadza się opłatę od posiadania psów.

**§ 2.** Ustala się roczną stawkę opłaty od posiadania psa w wysokości 30,00 zł od jednego psa.

**§ 3. 1.** Opłata płatna jest jednorazowo bez wezwania do 15 maja każdego roku lub w terminie dwóch tygodni od dnia wejścia w posiadanie psa.

2. Opłatę pobiera się w połowie stawki określonej w § 1, jeżeli osoba weszła w posiadanie psa po 30 czerwca roku podatkowego.

**§ 4. 1.** Zarządza się pobór opłaty od posiadania psów w drodze inkasa.

2. Na inkasentów wyznacza się sołtysów, którzy za powyższe czynności otrzymywać będą wynagrodzenie w wysokości 25% zebranych kwot.

**§ 5.** Traci moc uchwała Nr XIII/84/07 Rady Gminy Lidzbark Warmiński z dnia 26 listopada 2007 r. w sprawie opłaty od posiadania psów.

**§ 6.** Wykonanie uchwały powierza się Wójtowi Gminy.

**§ 7.** Uchwała podlega ogłoszeniu w Dzienniku Urzędowym Województwa Warmińsko-Mazurskiego i obowiązuje od 1 stycznia 2009 r.

Przewodniczący Rady Gminy  
Jan Znamierowski

## 3085

**UCHWAŁA Nr XXIV/155/08**  
**Rady Gminy Lidzbark Warmiński**  
**z dnia 13 listopada 2008 r.**

**w sprawie ustalenia opłaty targowej, terminów płatności oraz sposobu jej poboru.**

Na podstawie art. 19 pkt 1 lit. „a” i pkt 2 ustawy z dnia 12 stycznia 1991 r. o podatkach i opłatach lokalnych (Dz. U. z 2006 r. Nr 121, poz. 844, Nr 220, poz. 1601 oraz Nr 225, poz. 1635, Nr 245, poz. 1775, Nr 249, poz. 1828, Nr 251, poz. 1847, Dz. U. z 2008 r. Nr 93, poz. 585, Nr 116, poz. 730) Rada Gminy uchwala, co następuje:

**§ 1.** Ustala się dzienną stawkę opłaty targowej w wysokości - 100,00 zł.

**§ 2. 1.** Opłatę targową pobiera się bezpośrednio na targowisku.

2. Zarządza się pobór opłaty targowej w drodze inkasa. Na inkasentów powołuje się sołtysów.

3. Poboru opłaty dokonuje inkasent na podstawie pokwitowań urzędowych.

**§ 3.** Za pobór opłaty targowej inkasentowi przysługuje wynagrodzenie w wysokości - 10% od pobranej kwoty.

**§ 4.** Traci moc uchwała Nr XIII/85/07 Rady Gminy Lidzbark Warmiński z dnia 26 listopada 2007 r. w sprawie ustalenia opłaty targowej, terminów płatności oraz sposobu jej poboru.

**§ 5.** Wykonanie uchwały powierza się Wójtowi Gminy.

**§ 6.** Uchwała podlega ogłoszeniu w Dzienniku Urzędowym Województwa Warmińsko-Mazurskiego i obowiązuje od 1 stycznia 2009 r.

Przewodniczący Rady Gminy  
Jan Znamierowski



## 3086

### UCHWAŁA Nr XXIV/156/08 Rady Gminy Lidzbark Warmiński z dnia 13 listopada 2008 r.

#### w sprawie określenia wysokości dziennych stawek opłaty miejscowej, terminu płatności oraz sposobu jej poboru.

Na podstawie art. 19 pkt 1 lit. „b” i pkt 2 ustawy z dnia 12 stycznia 1991 r. o podatkach i opłatach lokalnych (Dz. U. z 2006 r. Nr 121, poz. 844, Nr 220, poz. 1601 oraz Nr 225, poz. 1635, Nr 245, poz. 1775, Nr 249, poz. 1828, Nr 251, poz. 1847, Dz. U. z 2008 r. Nr 93, poz. 585, Nr 116, poz. 730) i rozporządzenia Nr 84 Wojewody Olsztyńskiego z dnia 4 lipca 1991 r. w sprawie ustalenia miejscowości, w których pobiera się opłatę miejscową (Dz. Urz. Wojew. Olszt. Nr 16, poz. 203) Rada Gminy uchwala, co następuje:

**§ 1.** Ustala się dzienną stawkę opłaty miejscowej od osób fizycznych przebywających dłużej niż dobę w celach turystycznych, wypoczynkowych lub szkoleniowych w miejscowości Kłębowo w wysokości 1,86 zł - za każdy dzień pobytu.

**§ 2.** 1. Zarządza się pobór opłaty miejscowej w drodze inkasa.

2. Opłatę miejscową pobiera inkasent.

3. Na inkasenta powołuje się Kierownika Ośrodka Wypoczynkowego w Kłębowie oraz administratora terenu rekreacyjnego.

**§ 3.** Za pobór opłaty miejscowej inkasentowi przysługuje wynagrodzenie w wysokości 25% zainkasowanej opłaty.

**§ 4.** Traci moc uchwała Nr XIII/86/07 Rady Gminy Lidzbark Warmiński z dnia 26 listopada 2007 r. w sprawie określenia wysokości dziennych stawek opłaty miejscowej, terminu płatności oraz sposobu jej poboru.

**§ 5.** Wykonanie uchwały powierza się Wójtowi Gminy.

**§ 6.** Uchwała podlega ogłoszeniu w Dzienniku Urzędowym Województwa Warmińsko-Mazurskiego obowiązuje od 1 stycznia 2009 r.

Przewodniczący Rady Gminy  
Jan Znamierowski

## 3087

### UCHWAŁA Nr XXIV/158/08 Rady Gminy Lidzbark Warmiński z dnia 13 listopada 2008 r.

#### w sprawie określenia zasad wydzierżawiania i wynajmowania nieruchomości stanowiących własność Gminy Lidzbark Warmiński.

Na podstawie art. 18 ust. 2 pkt 9 lit. „a” ustawy z dnia 8 marca 1990 r. o samorządzie gminnym (Dz. U. z 2001 r. Nr 142, poz. 1591 z późn. zm.) uchwala się, co następuje:

**§ 1.** Ustala się, że po umowie dzierżawy i umowie najmu zawartej na czas oznaczony do 3 lat mogą być zawierane z dotychczasowymi dzierżawcami i najemcami kolejne umowy na czas oznaczony do 3 lat, których przedmiotem jest ta sama nieruchomość.

**§ 2.** Traci moc uchwała Nr XXII/138/08 Rady Gminy Lidzbark Warmiński z dnia 30 września 2008 r. w sprawie

określenia zasad wydzierżawiania i wynajmowania nieruchomości stanowiących własność Gminy Lidzbark Warmiński.

**§ 3.** Wykonanie uchwały powierza się Wójtowi Gminy.

**§ 4.** Uchwała wchodzi w życie po upływie 14 dni od dnia ogłoszenia w Dzienniku Urzędowym Województwa Warmińsko-Mazurskiego.

Przewodniczący Rady Gminy  
Jan Znamierowski

## 3088

### UCHWAŁA Nr XXVII/141/08 Rady Powiatu Braniewskiego z dnia 20 listopada 2008 r.

**w sprawie zmiany uchwały Nr XXXV/270/06 Rady Powiatu Braniewskiego z dnia 29 czerwca 2006 roku w sprawie szczegółowych zasad i trybu udzielania ulg w postaci umorzenia, odroczenia terminu spłaty lub rozkładania na raty spłaty należności pieniężnych przypadających Powiatowi Braniewskiemu oraz jednostkom organizacyjnym Powiatu Braniewskiego do których nie stosuje się przepisów ustawy - Ordynacja podatkowa oraz wskazania organów do tego uprawnionych.**

Na podstawie art. 12 pkt 11 ustawy z dnia 5 czerwca 1998 roku o samorządzie powiatowym (Dz. U. z 2001 r. Nr 142, poz. 1592 z późn. zm.) oraz art. 43 ustawy z dnia 30 czerwca 2005 r. o finansach publicznych (Dz. U. z 2005 roku Nr 249, poz. 2104 z późn. zm.) Rada Powiatu Braniewskiego uchwala, co następuje:

**§ 1.** Wprowadza się następujące zmiany:

1) § 1 pkt 2 otrzymuje brzmienie - „wierzytelności - należy przez to rozumieć zarówno należność pieniężną (należność główną) przypadającą od jednego dłużnika jak również odsetki i koszty dochodzenia należności (należność uboczna) według stanu w chwili podejmowania decyzji.”,

2) § 7 ust. 1 otrzymuje brzmienie - „Umorzenie części wierzytelności w postaci należności głównej oznacza umorzenie w stosunku do tej części wierzytelności w postaci należności ubocznych. Umorzenie może obejmować także same należności uboczne.”,

3) w §8 wykreśla się pkt 2.

**§ 2.** Wykonanie uchwały powierza się Zarządowi Powiatu Braniewskiego.

**§ 3.** Uchwała wchodzi w życie po upływie 14 dni od daty jej ogłoszenia w Dzienniku Urzędowym Województwa Warmińsko-Mazurskiego.

Przewodniczący Rady Powiatu Braniewskiego  
Winicjusz Sokół

## 3089

### UCHWAŁA Nr XXIX/234/08 Rady Miejskiej w Lidzbarku Warmińskim z dnia 26 listopada 2008 r.

**w sprawie ustalenia opłaty targowej, terminów płatności oraz sposobu jej poboru.**

Na podstawie art. 18 ust. 2 pkt 8 ustawy z dnia 8 marca 1990 roku o samorządzie gminnym (jednolity tekst Dz. U. z 2001 r. Nr 142, poz. 1591; z 2002 r. Nr 23, poz. 220; Nr 62, poz. 558; Nr 113, poz. 984; Nr 153, poz. 1271; Nr 214, poz. 1806; z 2003 r. Nr 80, poz. 717; Nr 162, poz. 1568, z 2004 r. Nr 102, poz. 1055, Nr 116, poz. 1203, z 2005 r. Nr 172, poz. 1441, Nr 175, poz. 1457, z 2006 Nr 17, poz. 128, Nr 181, poz. 1337 z 2007 Nr 48, poz. 327, Nr 138, poz. 974, Nr 173, poz. 1218 z 2008 Nr 180, poz. 1111) art. 19 pkt 1 lit. „a” i pkt 2 ustawy z dnia 12 stycznia 1991 roku o podatkach i opłatach lokalnych (tekst jednolity Dz. U. z 2006 Nr 121, poz. 844, Nr 220, poz. 1601, Nr 225, poz. 1635, Nr 245, poz. 1775, Nr 249, poz. 1828, Nr 251, poz. 1847 z 2008 Nr 93, poz. 585, Nr 116, poz. 730) Rada Miejska w Lidzbarku Warmińskim uchwala, co następuje:

**§ 1.** Ustala się dzienną stawkę opłaty targowej:

1) za sprzedaż ze stoiska:

- a) artykułów spożywczych, rolnych i leśnych- 1,50 zł,
- b) artykułów przemysłowych i mieszanych - 2,00 zł;

2) za sprzedaż z ręki, kosza, wiadra, skrzynki :

- a) artykułów spożywczych, rolnych i leśnych – 1,50 zł,
- b) artykułów przemysłowych i mieszanych - 2,00 zł;

3) za sprzedaż z samochodu osobowego - 15,30 zł;

4) za sprzedaż z samochodu ciężarowego o dopuszczalnej masie całkowitej do 3,5 ton – 23,50 zł;

5) za sprzedaż z samochodu ciężarowego o dopuszczalnej masie całkowitej powyżej 3,5 ton – 27,60 zł;

6) za sprzedaż z pojazdu zaprzęgowego – 15,30 zł.

**§ 2.** 1. Zarządza się pobór opłaty targowej w drodze inkasa.

2. Terminem płatności opłaty targowej jest dzień dokonania sprzedaży na targowisku.

3. Inkasent rozlicza się z pobranej opłaty targowej najpóźniej drugiego dnia po poborze opłaty.

4. Inkasentem uprawnionym do poboru opłaty targowej jest Ośrodek Sportu i Rekreacji w Lidzbarku Warmińskim.

5. Wysokość inkasa ustala się w wysokości 5% pobranej opłaty targowej.

6. Inkasent pobierając opłatę, wystawia wpłacającemu pokwitowanie.

**§ 3.** Wykonanie uchwały powierza się Burmistrzowi.

**§ 4.** Traci moc uchwała Nr XV/111/07 Rady Miejskiej w Lidzbarku Warmińskim z dnia 28 listopada 2007 roku w sprawie ustalenia opłaty targowej, terminów płatności oraz

sposobu jej poboru (Dziennik Urzędowy Województwa Warmińsko-Mazurskiego Nr 8, poz. 218) oraz uchwała Nr XXI/159/08 Rady Miejskiej w Lidzbarku Warmińskim z dnia 28 maja 2008 roku w sprawie zmiany uchwały w sprawie ustalenia opłaty targowej, terminów płatności oraz sposobu jej poboru (Dziennik Urzędowy Województwa Warmińsko-Mazurskiego Nr 151, poz. 2218).

**§ 5.** Uchwała wchodzi w życie po upływie 14 dni od dnia ogłoszenia w Dzienniku Urzędowym Województwa Warmińsko-Mazurskiego z mocą od dnia 1 stycznia 2009 roku.

Przewodniczący Rady Miejskiej  
Andrzej Kędziński

## 3090

### UCHWAŁA Nr XXIX/235/08

#### Rady Miejskiej w Lidzbarku Warmińskim

z dnia 26 listopada 2008 r.

#### w sprawie opłaty od posiadania psów.

Na podstawie art. 18 ust. 2 pkt 8 ustawy z dnia 8 marca 1990 r. o samorządzie gminnym (jednolity tekst Dz. U. z 2001 r. Nr 142, poz. 1591; z 2002 r. Nr 23, poz. 220; Nr 62, poz. 558; Nr 113, poz. 984; Nr 153, poz. 1271; Nr 214, poz. 1806; z 2003 r. Nr 80, poz. 717; Nr 162, poz. 1568 z 2004 r. Nr 102, poz. 1055, Nr 116, poz. 1203, z 2005 r. Nr 172, poz. 1441, Nr 175, poz. 1457, z 2006 Nr 17, poz. 128, Nr 181, poz. 1337 z 2007 Nr 48, poz. 327, Nr 138, poz. 974, Nr 173, poz. 1218 z 2008 Nr 180, poz. 1111) art. 19 ustawy z dnia 12 stycznia 1991 r. o podatkach i opłatach lokalnych (jednolity tekst Dz. U. z 2006 Nr 121, poz. 844, Nr 220, poz. 1601, Nr 225, poz. 1635, Nr 245, poz. 1775, Nr 249, poz. 1828, Nr 251, poz. 1847 z 2008 Nr 93, poz. 585, Nr 116, poz. 730) Rada Miejska w Lidzbarku Warmińskim uchwała, co następuje:

**§ 1.** Wprowadza się opłatę od posiadania psów na terenie miasta.

**§ 2.** Stawkę roczną opłaty od posiadania psów ustala się w wysokości 30 złotych od jednego psa, a w przypadku powstania obowiązku jej uiszczenia po tej dacie, w terminie 14 dni od dnia powstania tego obowiązku. W przypadku powstania lub wygaśnięcia obowiązku uiszczenia opłaty w ciągu roku podatkowego, stawkę roczną zmniejsza się proporcjonalnie do liczby miesięcy, w których nie istniał obowiązek jej zapłaty.

**§ 2.** 1. Obowiązek uiszczenia opłaty powstaje od pierwszego dnia miesiąca następującego po miesiącu, w którym powstały okoliczności uzasadniające powstanie tego obowiązku i wygasa z upływem miesiąca, w którym ustały okoliczności uzasadniające ten obowiązek.

**§ 3.** Opłata od posiadania psów jest płatna bez wezwania w terminie do 15 maja każdego roku podatkowego.

**§ 4.** 1. Osoby fizyczne będące właścicielami lub posiadaczami nieruchomości wpłacają należną opłatę od

faktu posiadania psa do kasy Urzędu Miejskiego, Spółdzielni Mieszkaniowych "Warmia", "Oświata", "Przyszłość" oraz Administracji Budynków Komunalnych i Warmińskiego Towarzystwa Budownictwa Społecznego.

2. Posiadacze będący właścicielami psów zamieszkujący w budynkach Wojskowej Agencji Mieszkaniowej opłacają opłatę w kasie Urzędu Miejskiego.

**§ 5.** 1. Zarządza się pobór opłaty od posiadania psów w drodze inkasa.

2. Kwoty pobranych opłat przez inkasentów Spółdzielni Mieszkaniowych: „Warmia“, „Oświata“, „Przyszłość“ oraz Administrację Budynków Komunalnych i Warmińskie Towarzystwo Budownictwa Społecznego, odprowadzają na rachunek Urzędu Miejskiego w terminach: do dnia 30 maja, 30 września i 30 grudnia danego roku podatkowego.

3. Ustala się wynagrodzenie w wysokości 10% pobranej kwoty opłaty.

**§ 6.** Traci moc uchwała Nr XV/110/07 Rady Miejskiej w Lidzbarku Warmińskim z dnia 28 listopada 2007 roku w sprawie opłaty od posiadania psów (Dziennik Urzędowy Województwa Warmińsko-Mazurskiego z 2008 r. Nr 8, poz. 217).

**§ 7.** Wykonanie uchwały powierza się Burmistrzowi.

**§ 8.** Uchwała wchodzi w życie po upływie 14 dni od dnia ogłoszenia w Dzienniku Urzędowym Województwa Warmińsko-Mazurskiego, nie wcześniej jednak niż z dniem 1 stycznia 2009 r.

Przewodniczący Rady Miejskiej  
Andrzej Kędziński

## 3091

### UCHWAŁA Nr XXIX/236/08 Rady Miejskiej w Lidzbarku Warmińskim z dnia 26 listopada 2008 r.

#### w sprawie ustalenia wysokości stawek podatku od nieruchomości.

Na podstawie art. 18 ust. 2 pkt 8 ustawy z dnia 8 marca 1990 r. o samorządzie gminnym (tekst jednolity Dz. U. z 2001 r. Nr 142, poz. 1591, z 2002 r. Nr 23, poz. 220, Nr 62, poz. 558, Nr 113, poz. 984, Nr 153, poz. 1271, Nr 214, poz. 1806; z 2003 r. Nr 80, poz. 717, Nr 162, poz. 1568; z 2004 r. Nr 102, poz. 1055, Nr 116, poz. 1203; z 2005 r. Nr 172, poz. 1441, Nr 175, poz. 1457 z 2006 r. Nr 17, poz. 128, Nr 181, poz. 1337, z 2007 r. Nr 48, poz. 327, Nr 138, poz. 974, Nr 173, poz. 1218 z 2008 Nr 180, poz. 1111) i art. 5 ust. 1 ustawy z dnia 12 stycznia 1991 r. o podatkach i opłatach lokalnych (tekst jednolity Dz. U z 2006 r. Nr 121, poz. 844, Nr 220, poz. 1601, Nr 225, poz. 1635, Nr 245, poz. 1775, Nr 249, poz. 1828, Nr 251, poz. 1847, z 2008 Nr 93, poz. 585, Nr 116, poz. 730) Rada Miejska w Lidzbarku Warmińskim uchwala, co następuje:

**§ 1.** Ustala się następujące wysokości stawek podatku od nieruchomości obowiązujące na terenie miasta

1) od gruntów:

- a) związanych z prowadzeniem działalności gospodarczej, bez względu na sposób zakwalifikowania w ewidencji gruntów i budynków – 0,64 zł od 1 m<sup>2</sup> powierzchni,
- b) pod jeziorami, zajętych na zbiorniki wodne retencyjne lub elektrowni wodnych – 3,83 zł od 1 ha powierzchni,
- c) pozostałych, w tym zajętych na prowadzenie odpłatnej statutowej działalności pożytku publicznego przez organizacje pożytku publicznego – 0,25 zł od 1 m<sup>2</sup> powierzchni,

2) od budynków lub ich części:

- a) mieszkalnych - 0,51 zł od 1 m<sup>2</sup> powierzchni użytkowej,

- b) związanych z prowadzeniem działalności gospodarczej oraz od budynków mieszkalnych lub ich części zajętych na prowadzenie działalności gospodarczej – 17,99 zł od 1 m<sup>2</sup> powierzchni użytkowej,
- c) zajętych na prowadzenie działalności gospodarczej w zakresie obrotu kwalifikowanym materiałem siewnym – 9,10 zł od 1 m<sup>2</sup> powierzchni użytkowej,
- d) zajętych na prowadzenie działalności gospodarczej w zakresie udzielania świadczeń zdrowotnych – 3,90 zł od 1 m<sup>2</sup> powierzchni użytkowej,
- e) pozostałych, w tym zajętych na prowadzenie odpłatnej statutowej działalności pożytku publicznego przez organizacje pożytku publicznego – 6,43 zł od 1 m<sup>2</sup> powierzchni użytkowej;

- 3) od budowli – 2% ich wartości określonej na podstawie art. 4 ust. 1 pkt 3 i ust. 3-7

**§ 2.** Wykonanie uchwały powierza się Burmistrzowi.

**§ 3.** Traci moc uchwała Nr XV/108/07 Rady Miejskiej w Lidzbarku Warmińskim z dnia 28 listopada 2007 r. w sprawie ustalenia wysokości stawek podatku od nieruchomości (Dziennik Urzędowy Województwa Warmińsko-Mazurskiego Nr 8, poz. 215).

**§ 4.** Uchwała wchodzi w życie po upływie 14 dni od dnia ogłoszenia w Dzienniku Urzędowym Województwa Warmińsko-Mazurskiego z mocą od dnia 1 stycznia 2009 roku.

Przewodniczący Rady Miejskiej  
Andrzej Kędziński

## 3092

### UCHWAŁA Nr XXIX/237/08 Rady Miejskiej w Lidzbarku Warmińskim z dnia 26 listopada 2008 r.

#### w sprawie stawek podatku od środków transportowych.

Na podstawie art. 18 ust. 2 pkt 8 ustawy z dnia 8 marca 1990 r. o samorządzie gminnym (tekst jednolity Dz. U. z 2001 r. Nr 142, poz. 1591, z 2002 r. Nr 23, poz. 220, Nr 62, poz. 558, Nr 113, poz. 984, Nr 153, poz. 1271, Nr 214, poz. 1806, z 2003 r. Nr 153, poz. 1271, Nr 214, poz. 1806, z 2003 r. Nr 80, poz. 717, Nr 162, poz. 1568 z 2004 r. Nr 102, poz. 1055, Nr 116, poz. 1203, z 2005 r. Nr 172, poz. 1441, Nr 175, poz. 1457 z 2006 Nr 17, poz. 128, Nr 181, poz. 1337

z 2007 Nr 48, poz. 327, Nr 138, poz. 974, Nr 173, poz. 1218 z 2008 Nr 180, poz. 1111) art. 10 ustawy z dnia 12 stycznia 1991 r. o podatkach i opłatach lokalnych (tekst jednolity Dz. U. z 2006 r. Nr 121, poz. 844, Nr 220, poz. 1601, Nr 225, poz. 1635, Nr 245, poz. 1775, Nr 249, poz. 1828, Nr 251, poz. 1847 z 2008 Nr 93, poz. 585, Nr 116, poz. 730), Obwieszczenia Ministra Finansów z dnia 13 października 2008 r. w sprawie stawek podatku od środków

transportowych obowiązujących w 2009 r. (M.P. Nr 78, poz. 692) Rada Miejska w Lidzbarku Warmińskim uchwała, co następuje:

**§ 1.** Ustala się roczne stawki podatku od środków transportowych:

- 1) od samochodu ciężarowego o dopuszczalnej masie całkowitej
  - a) powyżej 3,5 tony do 5,5 tony włącznie - 596,00 zł,
  - b) powyżej 5,5 tony do 9 ton włącznie - 820,00 zł,
  - c) powyżej 9 ton i poniżej 12 ton - 970,00 zł.
- 2) od samochodu ciężarowego o dopuszczalnej masie całkowitej równej lub wyższej niż 12 ton w zależności od liczby osi, dopuszczalnej masy całkowitej i rodzaju zawieszenia

Tabela 1

Liczba osi i dopuszczalna masa całkowita (w tonach)		Stawka podatku (w złotych)	
nie mniej niż	mniej niż	oś jezdna (osie jezdne) z zawieszeniem pneumatycznym lub zawieszeniem uznanym za równoważne	inne systemy zawieszenia osi jezdnych
1	2	3	4
Dwie osie			
12	13	770,00	982,00
13	14	982,00	1.196,00
14	15	1.196,00	1.408,00
15		1.408,00	1.624,00
Trzy osie			
12	17	1.174,00	1.386,00
17	19	1.386,00	1.602,00
19	21	1.602,00	1.812,00
21	23	1.812,00	2.026,00
23	25	2.026,00	2.240,00
25		2.240,00	2.346,00
Cztery osie i więcej			
12	25	1.548,00	1.588,00
25	27	1.588,00	1.696,00
27	29	1.696,00	1.804,00
29	31	1.804,00	2.618,00
31		1.910,00	2.618,00

3. Od ciągnika siodłowego lub balastowego przystosowanego do używania łącznie z naczepą lub przyczepą o dopuszczalnej masie całkowitej zespołu pojazdów:

- a) od 3,5 ton i poniżej 8 ton – 276,00 zł;
- b) od 8 ton i poniżej 12 ton – 372,00 zł.

4. Od ciągnika siodłowego lub balastowego przystosowanego do używania łącznie z naczepą lub przyczepą o dopuszczalnej masie całkowitej zespołu pojazdów równej lub wyższej niż 12 ton w zależności od liczby osi, dopuszczalnej masy całkowitej i rodzaju zawieszenia stawki podatku wynoszą:

Tabela 2

Liczba osi i dopuszczalna masa całkowita zespołu pojazdów: ciągnik siodłowy + naczepa, ciągnik balastowy + przyczepa (w tonach)		Stawka podatku /w złotych/	
nie mniej niż	mniej niż	oś jezdna /osie jezdne/ z zawieszeniem pneumatycznym lub zawieszeniem uznanym za równoważne	inne systemy zawieszenia osi jezdnych
1	2	3	4
dwie osie			
12	18	426,00	746,00
18	25	638,00	962,00

25	31	962,00	1.280,00
31		1.508,00	2.034,00
trzy osie			
12	40	1.492,00	1.838,00
40		1.846,00	2.632,00

5. Od przyczepy i naczepy, które łącznie z pojazdem silnikowym posiadają dopuszczalną masę całkowitą od 7 ton i poniżej 12 ton z wyjątkiem związanych z działalnością rolniczą prowadzoną przez podatnika podatku rolnego:

- a) od 7 ton i poniżej 9 ton – 320,00 zł;
- b) od 9 ton i poniżej 12 ton – 426,00 zł.

6. Od przyczepy i naczepy, które łącznie z pojazdem silnikowym posiadają dopuszczalną masę całkowitą równą lub wyższą niż 12 ton z wyjątkiem związanych wyłącznie z działalnością rolniczą prowadzoną przez podatnika podatku rolnego i w zależności od liczby osi, dopuszczalnej masy całkowitej pojazdu i rodzaju zawieszenia stawki podatku wynoszą:

Tabela 3

Liczba osi i dopuszczalna masa całkowita zespołu pojazdów: naczepa /przyczepa + pojazd silnikowy (w tonach)		Stawka podatku /w złotych/	
nie mniej niż	mniej niż	oś jezdna (osie jezdne) z zawieszeniem pneumatycznym lub zawieszeniem uznanym za równoważne	inne systemy zawieszenia osi jezdnych
1	2	3	4
jedna oś			
12	18	212,00	480,00
18	25	318,00	638,00
25		480,00	798,00
dwie osie			
12	28	692,00	904,00
28	33	904,00	1.066,00
33	38	1.066,00	1.378,00
38		1.224,00	1.814,00
trzy osie			
12	38	744,00	1.066,00
38		1.012,00	1.388,00

7. Od autobusu, w zależności od liczby miejsc do siedzenia:

- a) mniejszej niż 30 miejsc – 844,00 zł;
- b) równej lub wyższej niż 30 miejsc – 1.642,00 zł.

**§ 2.** Traci moc uchwała Nr XV/109/07 Rady Miejskiej w Lidzbarku Warmińskim z dnia 28 listopada 2007 roku w sprawie stawek podatku od środków transportowych (Dziennik Urzędowy Województwa Warmińsko-Mazurskiego Nr 8, poz. 216).

**§ 3.** Wykonanie uchwały powierza się Burmistrzowi.

**§ 4.** Uchwała wchodzi w życie po upływie 14 dni od dnia ogłoszenia w Dzienniku Urzędowym Województwa Warmińsko-Mazurskiego z mocą od dnia 1 stycznia 2009 roku.

Przewodniczący Rady Miejskiej  
Andrzej Kędziński

## 3093

**UCHWAŁA Nr XXIX/238/08**  
**Rady Miejskiej w Lidzbarku Warmińskim**  
**z dnia 26 listopada 2008 r.**

**w sprawie obniżenia ceny skupu żyta przyjmowanej do obliczenia wysokości podatku rolnego.**

Na podstawie art. 18 ust. 2, pkt 8 ustawy z dnia 8 marca 1990 r. o samorządzie gminnym (tekst jednolity Dz. U. z 2001 r. Nr 142, poz. 1591; Dz. U. z 2002 r. Nr 23, poz. 220, Nr 62, poz. 558, Nr 113, poz. 984, Nr 153, poz. 1271, Nr 214, poz. 1806; Dz. U. z 2003 r. Nr 80, poz. 717; Nr 162, poz. 1568 z 2004 r. Nr 102, poz. 1055, Nr 116, poz. 1203, Nr 214, poz. 1806; z 2005 Nr 172, poz. 1441 Nr 175, poz. 1457; z 2006 Nr 17, poz. 128, Nr 181, poz. 1337; z 2007 Nr 48, poz. 327, Nr 138, poz. 974, Nr 173, poz. 1218 z 2008 Nr 180, poz. 1111) oraz art. 6 ust. 2 i 3 ustawy z dnia 15 listopada 1984 r. o podatku rolnym (tekst jednolity Dz. U. z 2006 Nr 136, poz. 969, Nr 191, poz. 1412, Nr 245, poz. 1775, Nr 249, poz. 1825 z 2007 Nr 109, poz. 747 z 2008 Nr 116, poz. 730) oraz Komunikatu Prezesa Głównego Urzędu Statystycznego z dnia 17 października 2008 r. w sprawie średniej ceny skupu żyta za okres pierwszych trzech kwartałów 2008 r. (M.P. Nr 81, poz. 717) Rada Miejska w Lidzbarku Warmińskim uchwala, co następuje:

**§ 1.** Obniża się cenę skupu żyta do celów wymiaru podatku rolnego ogłoszoną w Komunikacie Prezesa Głównego

Urzędu Statystycznego z dnia 17 października 2008 r. w sprawie średniej ceny skupu żyta za okres pierwszych trzech kwartałów 2008 roku (Monitor Polski Nr 81, poz. 717) z kwoty 55,80 zł za 1 dt do kwoty 40,00 zł za 1 dt.

**§ 2.** Traci moc uchwała Nr XV/112/07 Rady Miejskiej w Lidzbarku Warmińskim z dnia 28 listopada 2007 roku w sprawie obniżenia ceny skupu żyta przyjmowanej do obliczenia wysokości podatku rolnego (Dziennik Urzędowy Województwa Warmińsko-Mazurskiego z 2008 Nr 8, poz. 219).

**§ 3.** Wykonanie uchwały powierza się Burmistrzowi.

**§ 4.** Uchwała wchodzi w życie po upływie 14 dni od dnia ogłoszenia w Dzienniku Urzędowym Województwa Warmińsko-Mazurskiego z mocą od dnia 1 stycznia 2009 roku.

Przewodniczący Rady Miejskiej  
Andrzej Kędziński

## 3094

**UCHWAŁA Nr XIX/108/08**  
**Rady Miejskiej w Sępopolu**  
**z dnia 27 listopada 2008 r.**

**w sprawie określenia liczby przeznaczonych do wydania nowych licencji na wykonywanie transportu drogowego taksówką.**

Na podstawie art. 18 ust. 2 pkt 15 oraz art. 40 ust. 1 ustawy z dnia 8 marca 1990 r. o samorządzie gminnym (Dz. U. z 2001 r. Nr 142, poz. 1591) oraz art. 6 ust. 6 ustawy z dnia 6 września 2001 r. o transporcie drogowym (t. j. Dz. U. z 2004 roku Nr 204, poz. 2088) Rada Miejska w Sępopolu - uchwala, co następuje:

**§ 1.** Określa się na 2009 rok dla miasta Sępopol liczbę przeznaczonych do wydania nowych licencji na wykonywanie transportu drogowego taksówką w ilości szt. 1.

**§ 2.** Wykonanie uchwały powierza się Burmistrzowi Sępopola.

**§ 3.** Uchwała wchodzi w życie po upływie 14 dni od dnia ogłoszenia w Dzienniku Urzędowym Województwa Warmińsko-Mazurskiego.

Przewodniczący Rady Miejskiej w Sępopolu  
Janusz Bandura

## 3095

**UCHWAŁA Nr XXVIII/168/08**  
**Rady Gminy Górowo Iławeckie**  
**z dnia 28 listopada 2008 r.**

**w sprawie obniżenia ceny skupu żyta przyjmowanej za podstawę obliczania podatku rolnego na 2009 r.**

Na podstawie art. 18 ust. 2 pkt 8 ustawy z dnia 8 marca 1990 r. o samorządzie gminnym (Dz. U. z 2001 r. Nr 142, poz. 1591, z 2002 r. Nr 23, poz. 220, Nr 62, poz. 558, Nr 113, poz. 984, Nr 153, poz. 1271, Nr 214, poz. 1806, z 2003 r. Nr 80, poz. 717, Nr 162, poz. 1568 z 2004 r. Nr 102, poz. 1055, Nr 116, poz. 1203, z 2005 r. Nr 172, poz. 1441, Nr 175, poz. 1457, z 2006 Nr 17, poz. 128, Nr 181, poz. 1337, z 2007 r. Nr 48, poz. 327, Nr 138, poz. 974, Nr 173, poz. 1218) oraz art. 4 ust. 1, art. 6 ust. 3 ustawy z dnia 15 listopada 1984 r. o podatku rolnym (Dz. U. z 2006 r. Nr 136, poz. 969, Nr 191, poz. 1412, Nr 245, poz. 1775, Nr 249, poz. 1825, z 2007 r. Nr 109, poz. 747 i z 2008 r. Nr 116, poz. 730) i Komunikatu Prezesa Głównego Urzędu Statystycznego z dnia 17 października 2008 r. w sprawie średniej ceny skupu żyta za okres pierwszych trzech kwartałów 2008 r. (M.P. Nr 81, poz. 717) Rada Gminy Górowo Iławeckie uchwala, co następuje:

**§ 1.** Ustala się cenę skupu żyta w wysokości 40,00 zł. (Słownie złotych: czterdzieści) za 1 kwintal przyjmowaną za podstawę obliczania podatku rolnego na 2009 r. w odniesieniu do:

- 1) 1 ha przeliczeniowego gruntów gospodarstw rolnych ustalanych na podstawie powierzchni, rodzajów i klas użytków rolnych wynikających z ewidencji gruntów i budynków oraz zaliczenia do okręgu podatkowego,

równowartość pieniężną 2,5 q żyta, co stanowi kwotę 100,00 złotych (2,5q x 40,00 złotych);

- 2) 1 ha pozostałych gruntów sklasyfikowanych w ewidencji gruntów i budynków jako użytki rolne, równowartość pieniężną 5q żyta, co stanowi kwotę 200,00 złotych (5q x 40,00 złotych).

**§ 2.** Pobór podatku rolnego prowadzony będzie w drodze inkasa zgodnie z odrębną uchwałą Rady Gminy w Górowie Iławeckim w sprawie zarządzenia poboru w drodze inkasa należności pieniężnych, określenia inkasentów oraz wysokości wynagrodzenia.

**§ 3.** Wykonanie uchwały powierza się Wójtowi Gminy.

**§ 4.** Traci moc uchwała Nr XV/77/07 Rady Gminy Górowo Iławeckie z dnia 19 listopada 2007 r. w sprawie obniżenia ceny skupu żyta przyjmowanej za podstawę obliczania podatku rolnego w 2008 r.

**§ 5.** Uchwała wchodzi w życie po upływie 14 dni od dnia ogłoszenia w Dzienniku Urzędowym Województwa Warmińsko-Mazurskiego i obowiązuje od 1 stycznia 2009 r.

Przewodniczący Rady Gminy  
Grzegorz Jatkowski

## 3096

**UCHWAŁA Nr XXVIII/169/08**  
**Rady Gminy Górowo Iławeckie**  
**z dnia 28 listopada 2008 r.**

**w sprawie ustalenia wysokości średniej ceny sprzedaży drewna, przyjmowanej jako podstawa obliczania podatku leśnego w 2009 r.**

Na podstawie art. 18 ust. 2 pkt 8 ustawy z dnia 8 marca 1990 r. o samorządzie gminnym (Dz. U. z 2001 r. Nr 142, poz. 1591, z 2002 r. Nr 23, poz. 220, Nr 62, poz. 558, Nr 113, poz. 984, Nr 153, poz. 1271, Nr 214, poz. 1806, z 2003r. Nr 80, poz. 717, Nr 162, poz. 1568 z 2004 r. Nr 102, poz. 1055, Nr 116, poz. 1203, z 2005 r. Nr 172, poz. 1441, Nr 175, poz. 1457, z 2006 Nr 17, poz. 128, Nr 181, poz. 1337, z 2007 Nr 48, poz. 327, Nr 138, poz. 974, Nr 173, poz. 1218) art. 4 ust. 1 i ust. 4 ustawy z dnia 30 października 2002r. o podatku leśnym (Dz. U. z 2002 r. Nr 200, poz. 1682, Nr 216, poz. 1826, z 2005 r. Nr 143, poz. 1199, Nr 164, poz. 1365, Nr 179, poz. 1484, z 2006 Nr 245, poz. 1775, Nr 249, poz. 1825 i

z 2008 r. Nr 116, poz. 730) Rada Gminy Górowo Iławeckie uchwala, co następuje:

**§ 1.** Średnią cenę sprzedaży drewna, obliczonej według średniej ceny drewna uzyskanej przez nadleśnictwa za pierwsze trzy kwartały 2008 r. ogłoszoną w Komunikacie Prezesa Głównego Urzędu Statystycznego z dnia 20 października 2008 r. (M.P. Nr 81, poz. 718) w wysokości 152,53 złotych za 1 m<sup>3</sup> przyjmuje się jako podstawę obliczania podatku leśnego w 2009 r., co w przeliczeniu wynosi 33,5566 złotych od 1 ha gruntów leśnych sklasyfikowanych w ewidencji gruntów i budynków jako lasy (0,220 m<sup>3</sup> x 152,53 zł).

§ 2. Pobór podatku leśnego prowadzony będzie w drodze inkasa zgodnie z odrębną uchwałą Rady Gminy w Górowie Iławeckim w sprawie zarządzenia poboru w drodze inkasa należności pieniężnych określenia inkasentów oraz wysokości wynagrodzenia.

§ 3. Wykonanie uchwały powierza się Wójtowi Gminy.

§ 4. Traci moc uchwała Nr XV/78/07 Rady Gminy Górowo Iławeckie z dnia 19 listopada 2007 r. w sprawie

ustalenia wysokości średniej ceny sprzedaży drewna, przyjmowanej jako podstawa obliczania podatku leśnego w 2008 r.

§ 5. Uchwała wchodzi w życie po upływie 14 dni od dnia ogłoszenia w Dzienniku Urzędowym Województwa Warmińsko-Mazurskiego i obowiązuje od 1 stycznia 2009 r.

Przewodniczący Rady Gminy  
Grzegorz Jatkowski

## 3097

### UCHWAŁA Nr XXVIII/170/08 Rady Gminy Górowo Iławeckie z dnia 28 listopada 2008 r.

#### w sprawie ustalenia wysokości stawek podatku od nieruchomości na rok 2009.

Na podstawie art. 18 ust. 2 pkt 8 ustawy z dnia 8 marca 1990 r. o samorządzie gminnym (Dz. U. z 2001 r. Nr 142, poz. 1591, z 2002 r. Nr 23, poz. 220, Nr 62, poz. 558, Nr 113, poz. 984, Nr 153, poz. 1271, Nr 214, poz. 1806, z 2003 r. Nr 80, poz. 717, Nr 162, poz. 1568 z 2004 r. Nr 102, poz. 1055, Nr 116, poz. 1203, z 2005 r. Nr 172, poz. 1441, Nr 175, poz. 1457, z 2006 r. Nr 17, poz. 128, Nr 181, poz. 1337, z 2007 r. Nr 48, poz. 327, Nr 138, poz. 974, Nr 173, poz. 1218) oraz art. 5 ust. 1-4 ustawy z dnia 12 stycznia 1991 r. o podatkach i opłatach lokalnych (Dz. U. z 2006 r. Nr 121, poz. 844, MP z 2006 Nr 72, poz. 721, Nr 75, poz. 758, Dz. U. Nr 220, poz. 1601, Nr 225, poz. 1635, Nr 245, poz. 1775, Nr 249, poz. 1828, Nr 251, poz. 1847, z 2007 r. MP Nr 47, poz. 557, Nr 76, poz. 813 i z 2008 r. Dz. U. Nr 93, poz. 585, Nr 116, poz. 730), Obwieszczenia Ministra Finansów z dnia 29 lipca 2008 r. w sprawie górnych granic stawek kwotowych podatków i opłat lokalnych w 2009 r. (M.P. Nr 59, poz. 531) Rada Gminy Górowo Iławeckie uchwala, co następuje:

§ 1. Określa się roczne stawki podatku od nieruchomości w wysokości:

1) od gruntów:

- związanych z prowadzeniem działalności gospodarczej, bez względu na sposób zakwalifikowania w ewidencji gruntów i budynków: 0,70 zł od 1 m<sup>2</sup> powierzchni;
- pod jeziorami, zajętych na zbiorniki wodne retencyjne lub elektrowni wodnych: 3,90 zł od 1 ha powierzchni;
- pozostałych, w tym zajętych na prowadzenie odpłatnej statutowej działalności pożytku publicznego przez organizacje pożytku publicznego: 0,24 zł od 1 m<sup>2</sup> powierzchni;

2) od budynków lub ich części:

- mieszkalnych: 0,55 zł od 1 m<sup>2</sup> powierzchni użytkowej;
- związanych z prowadzeniem działalności gospodarczej oraz od budynków mieszkalnych lub ich części zajętych na prowadzenie działalności gospodarczej: 19,81 zł od 1 m<sup>2</sup> powierzchni użytkowej;
- zajętych na prowadzenie działalności gospodarczej w zakresie obrotu kwalifikowanym materiałem siewnym: 9,24 zł od 1 m<sup>2</sup> powierzchni użytkowej;
- zajętych na prowadzenie działalności gospodarczej w zakresie udzielania świadczeń zdrowotnych: 4,01 zł od 1 m<sup>2</sup> powierzchni użytkowej;
- pozostałych, w tym zajętych na prowadzenie odpłatnej statutowej działalności pożytku publicznego przez organizacje pożytku publicznego: 4,50 zł od 1 m<sup>2</sup> powierzchni użytkowej;

3) od budowli – 2% ich wartości określonej na podstawie art. 4 ust. 1 pkt 3 i ust. 3-7 ustawy o podatkach i opłatach lokalnych.

§ 2. Pobór podatku od nieruchomości prowadzony będzie zgodnie z odrębną uchwałą Rady Gminy w Górowie Iławeckim w sprawie zarządzenia poboru w drodze inkasa należności pieniężnych określenia inkasentów oraz wysokości wynagrodzenia.

§ 3. Wykonanie uchwały powierza się Wójtowi Gminy.

§ 4. Traci moc uchwała Nr XV/79/07 Rady Gminy Górowo Iławeckie z dnia 19 listopada 2007 r. w sprawie ustalenia wysokości stawek podatku od nieruchomości na rok 2008.

§ 5. Uchwała wchodzi w życie po upływie 14 dni od dnia ogłoszenia w Dzienniku Urzędowym Województwa Warmińsko-Mazurskiego i obowiązuje od 1 stycznia 2009 r.

Przewodniczący Rady Gminy  
Grzegorz Jatkowski



## 3098

**UCHWAŁA Nr XXVIII/171/08**  
**Rady Gminy Górowo Iławeckie**  
**z dnia 28 listopada 2008 r.**

**w sprawie ustalenia wysokości stawek dziennych opłaty targowej na rok 2009.**

Na podstawie art. 18 ust. 2 pkt 8 ustawy z dnia 8 marca 1990 r. o samorządzie gminnym (Dz. U. z 2001 r. Nr 142, poz. 1591, z 2002 r. Nr 23, poz. 220, Nr 62, poz. 558, Nr 113, poz. 984, Nr 153, poz. 1271, Nr 214, poz. 1806, z 2003 r. Nr 80, poz. 717, Nr 162, poz. 1568 z 2004 r. Nr 102, poz. 1055, Nr 116, poz. 1203, z 2005 r. Nr 172, poz. 1441, Nr 175, poz. 1457, z 2006 Nr 17, poz. 128, Nr 181, poz. 1337, z 2007 Nr 48, poz. 327, Nr 138, poz. 974, Nr 173, poz. 1218) i art. 15 i 19 pkt 1 lit. a i pkt 2 i 3 ustawy z dnia 12 stycznia 1991 r. o podatkach i opłatach lokalnych (Dz. U. z 2006 r. Nr 121, poz. 844, MP z 2006 Nr 72, poz. 721, Nr 75, poz. 758, Dz. U. Nr 220, poz. 1601, Nr 225, poz. 1635, Nr 245, poz. 1775, Nr 249, poz. 1828, Nr 251, poz. 1847, z 2007 r. MP Nr 47, poz. 557, Nr 76, poz. 813 i z 2008 r. Dz. U. Nr 93, poz. 585, Nr 116, poz. 730), Obwieszczenia Ministra Finansów z dnia 29 lipca 2008 r. w sprawie górnych granic stawek kwotowych podatków i opłat lokalnych w 2009 r. (M.P. Nr 59, poz. 531) Rada Gminy Górowo Iławeckie uchwala, co następuje:

**§ 1.** Ustala sięienne stawki opłaty targowej w następujących wysokościach:

- 1) przy sprzedaży z wozu konnego, pojazdów samochodowych i przyczep bez względu na ładowność - 8,00 zł,
- 2) przy sprzedaży obnośnej z ręki, kosza, skrzynki, wiadra, wózka ręcznego, roweru - 6,00 zł.

**§ 2.** Zwalnia się z opłaty targowej sprzedaż pieczywa.

**§ 3.** 1. Poboru opłaty targowej w drodze inkasa należności pieniężnych dokonują Sołtysi.

2. Terminem płatności opłaty targowej jest dzień, w którym dokonywana jest sprzedaż.

3. Sołtysi winni dokonywać rozliczenia wpływów z tytułu opłaty targowej z budżetem gminy w terminie ostatniego dnia miesiąca, którego rozliczenie dotyczy.

4. Za inkaso opłaty targowej Sołtysowi przysługuje wynagrodzenie w wysokości 50% zainkasowanych kwot.

**§ 4.** Wykonanie uchwały powierza się Wójtowi Gminy.

**§ 5.** Traci moc uchwała Nr XV/80/07 Rady Gminy Górowo Iławeckie z dnia 19 listopada 2007 r. w sprawie ustalenia wysokości stawek dziennych opłaty targowej na rok 2008.

**§ 6.** Uchwała wchodzi w życie po upływie 14 dni od dnia ogłoszenia w Dzienniku Urzędowym Województwa Warmińsko-Mazurskiego i obowiązuje od 1 stycznia 2009 r.

Przewodniczący Rady Gminy  
Grzegorz Jatkowski

## 3099

**UCHWAŁA Nr XXVIII/172/08**  
**Rady Gminy Górowo Iławeckie**  
**z dnia 28 listopada 2008 r.**

**w sprawie określenia wysokości stawek podatku od środków transportowych na 2009 r.**

Na podstawie art. 18 ust. 2 pkt 8 ustawy z dnia 8 marca 1990 r. o samorządzie gminnym (tekst jednolity z 2001 r. Dz. U. Nr 142, poz. 1591, z 2002 r. Nr 23, poz. 220, Nr 62, poz. 558, Nr 113, poz. 984, Nr 153, poz. 1271, Nr 214, poz. 1806, z 2003 r. Nr 80, poz. 717, Nr 162, poz. 1568 z 2004 r. Nr 102, poz. 1055, Nr 116, poz. 1203, z 2005 r. Nr 172, poz. 1441, Nr 175, poz. 1457, z 2006 Nr 17, poz. 128, Nr 181, poz. 1337, z 2007 Nr 48, poz. 327, Nr 138, poz. 974, Nr 173, poz. 1218) i art. 10 ust. 1 i ust. 2 oraz art. 12b ustawy z dnia 12 stycznia 1991 r. o podatkach i opłatach lokalnych (tekst jednolity Dz. U. z 2006 r. Nr 121, poz. 844, MP z 2006 Nr 72, poz. 721, Nr 75, poz. 758, Dz. U. Nr 220, poz. 1601, Nr 225, poz. 1635, Nr 245, poz. 1775, Nr 249, poz. 1828, Nr 251, poz. 1847 z 2007 r. MP Nr 47, poz. 557, Nr 76, poz. 813 i z 2008 r. Dz. U. Nr 93, poz. 585, Nr 116,

poz. 730), obwieszczenia Ministra Finansów z dnia 13 października 2008 r. w sprawie stawek podatku od środków transportowych obowiązujących w 2009 r. (M.P. Nr 78, poz. 692) i obwieszczenia Ministra Finansów z dnia 29 lipca 2008 r. w sprawie górnych granic stawek kwotowych podatków i opłat lokalnych w 2009 r. (M.P. Nr 59, poz. 531) Rada Gminy Górowo Iławeckie uchwala, co następuje:

**§ 1.** Ustala się roczne stawki podatku od środków transportowych w następującej wysokości:

- 1) od samochodu ciężarowego o dopuszczalnej masie całkowitej pojazdu:

Dopuszczalna masa całkowita w tonach	Stawka podatku (w złotych)	
	Rok produkcji	
	do 1980	po 1980
1	2	3
- powyżej 3,5 tony do 5,5 tony włącznie,	500	600
- powyżej 5,5 tony do 9 ton włącznie	650	860
- powyżej 9 ton i poniżej 12 ton	850	1200

2) od samochodu ciężarowego o dopuszczalnej masie całkowitej równej lub wyższej niż 12 ton w zależności od liczby osi, dopuszczalnej masy całkowitej i rodzaju zawieszenia stawki podatku wynoszą:

Liczba osi i dopuszczalna masa całkowita (w tonach)		Stawka podatku (w złotych)	
nie mniej niż	mniej niż	Oś jezdna (osie jezdne) z zawieszeniem pneumatycznym lub zawieszeniem uznanym za równoważne	Inne systemy zawieszenia osi jezdnych
1	2	3	4
Dwie osie			
12	13	1200	1300
13	14	1250	1350
14	15	1300	1400
15		1400	1500
Trzy osie			
12	17	1500	1600
17	19	1550	1650
19	21	1600	1700
21	23	1650	1750
23	25	1700	1800
25		1800	1900
Cztery osie i więcej			
12	25	1800	1850
25	27	1850	1900
27	29	1900	1950
29	31	2200	2452,80
31		2200	2452,80

3) od ciągnika siodłowego i balastowego przystosowanego do używania łącznie z naczepą lub przyczepą o dopuszczalnej masie całkowitej zespołu pojazdów:

- a) od 3,5 tony i poniżej 8 ton: - 1300 złotych,  
b) od 8 ton i poniżej 12 ton: - 1400 złotych.

4) od ciągnika siodłowego i balastowego przystosowanego do używania łącznie z naczepą lub przyczepą o dopuszczalnej masie całkowitej zespołu pojazdów równej lub wyższej niż 12 ton w zależności od liczby osi, dopuszczalnej masy całkowitej i rodzaju zawieszenia stawki podatku wynoszą:

Liczba osi i dopuszczalna masa całkowita zespołu pojazdów: ciągnik siodłowy + naczepa, ciągnik balastowy + przyczepa (w tonach)		Stawka podatku (w złotych)	
nie mniej niż	mniej niż	Oś jezdna (osie jezdne) z zawieszeniem pneumatycznym lub zawieszeniem uznanym za równoważne	Inne systemy zawieszenia osi jezdnych
1	2	3	4
2 osie			
12	18	1400	1500
18	25	1450	1550
25	31	1500	1600
31		1550	1937,76

3 osie i więcej			
12	40	1500	1722,97
40		2100	2548,65

5) od przyczepy i naczepy, które łącznie z pojazdem silnikowym posiadają dopuszczalną masę całkowitą od 7 ton i poniżej 12 ton, z wyjątkiem związanych wyłącznie z działalnością rolniczą prowadzoną przez podatnika podatku rolnego:

- a) od 7 ton i poniżej 9 ton - 1000 złotych,  
b) od 9 ton i poniżej 12 ton - 1100 złotych.

6) od przyczepy i naczepy, które łącznie z pojazdem silnikowym posiadają dopuszczalną masę całkowitą równą lub wyższą niż 12 ton z wyjątkiem związanych wyłącznie z działalnością rolniczą prowadzoną przez podatnika podatku rolnego i w zależności od liczby osi dopuszczalnej masy całkowitej pojazdu i rodzaju zawieszenia stawki podatku wynoszą:

Liczba osi i dopuszczalna masa całkowita zespołu pojazdów: naczepa/przyczepa + pojazd silnikowy/ (w tonach)		Stawka podatku (w złotych)	
nie mniej niż	mniej niż	Oś jezdna (osie jezdne) z zawieszeniem pneumatycznym lub zawieszeniem uznanym za równoważne	Inne systemy Zawieszenia osi jezdnych
1	2	3	4
1 oś			
12	18	900	1000
18	25	1100	1150
25		1150	1200
2 osie			
12	28	1000	1100
28	33	1100	1200
33	38	1200	1350
38		1300	1699,87
3 osie i więcej			
12	38	1000	1100
38		1600	1700

7) od autobusu, w zależności od liczby miejsc do siedzenia:

Liczba miejsc do siedzenia	Stawka podatku (w złotych)	
	Rok produkcji	
	do 1980	Po 1980
1	2	3
- mniejszej niż 30 miejsc	700	1000
- równej lub wyższej niż 30 miejsc	1500	1600

§ 2. Zwalnia się od podatku od środków transportowych pojazdy służące do ochrony przeciwpożarowej.

§ 3. Wykonanie uchwały powierza się Wójtowi Gminy.

§ 4. Traci moc uchwała Nr XV/81/07 Rady Gminy Górowo Iławeckie z dnia 19 listopada 2007 r. w sprawie określenia wysokości stawek podatku od środków transportowych na 2008 r.

§ 5. Uchwała wchodzi w życie po upływie 14 dni od dnia ogłoszenia w Dzienniku Urzędowym Województwa Warmińsko-Mazurskiego i obowiązuje od 1 stycznia 2009 r.

Przewodniczący Rady Gminy  
Grzegorz Jatkowski

## 3100

### UCHWAŁA Nr XXIX/345/08

Rady Miejskiej w Pisz

z dnia 28 listopada 2008 r.

#### w sprawie obniżenia ceny skupu żyta do celów wymiaru podatku rolnego na obszarze Gminy Pisz w 2009 r.

Na podstawie art. 18 ust. 2 pkt 8 ustawy z dnia 8 marca 1990 r. o samorządzie gminnym (tekst jednolity: Dz. U. z 2001 r. Nr 142, poz. 1591; z 2002 r. Nr 23, poz. 220, Nr 62, poz. 558, Nr 113, poz. 984, Nr 153, poz. 1271, Nr 214, poz. 1806; z 2003 r. Nr 80, poz. 717, Nr 162, poz. 1568; z 2004 r. Nr 102, poz. 1055, Nr 116, poz. 1203, Nr 167, poz. 1759; z 2005 r. Nr 172, poz. 1441, Nr 175, poz. 1457; z 2006 r. Nr 17, poz. 128, Nr 181, poz. 1337; z 2007 r. Nr 48, poz. 327, Nr 138, poz. 974, Nr 173, poz. 1218; z 2008 r. Nr 180, poz. 1111) oraz art. 6 ust. 3 ustawy z dnia 15 listopada 1984 r. o podatku rolnym (tekst jednolity: Dz. U. z 2006 r. Nr 136, poz. 969, Nr 191, poz. 1412, Nr 245, poz. 1775, Nr 249, poz. 1825; z 2007 r. Nr 109, poz. 747; z 2008 r. Nr 116, poz. 730) uchwała się, co następuje:

§ 1. Obniża się cenę skupu żyta do celów wymiaru podatku rolnego, ogłoszoną w Komunikacie Prezesa Głównego Urzędu Statystycznego z dnia 17 października 2008 r. w sprawie średniej ceny skupu żyta za okres pierwszych trzech kwartałów 2008 r. (MP Nr 81, poz. 717) z kwoty 55,80 zł za 1 dt<sup>1</sup> do kwoty 45,00 zł za 1 dt.

§ 2. Wykonanie uchwały powierza się Burmistrzowi Pisz.

§ 3. Uchwała wchodzi w życie po upływie 14 dni od dnia ogłoszenia w Dzienniku Urzędowym Województwa Warmińsko-Mazurskiego, nie wcześniej jednak niż z dniem 1 stycznia 2009 r.

Przewodniczący Rady  
Stanisław Olender

<sup>1</sup> W powszechnym użyciu w handlu produktami rolnymi jest jednostka decylowa zwana kwintalem 1q = 100 kg

## 3101

### UCHWAŁA Nr XVIII/190/08

Rady Miejskiej w Jezioranach

z dnia 12 grudnia 2008 r.

#### w sprawie nadania statutu Ośrodkowi Sportu i Rekreacji w Jezioranach.

Na podstawie art. 18 ust. 2 pkt 9 lit. „h” i art. 40 ust. 2 pkt 2 ustawy z dnia 8 marca 1990 r. o samorządzie gminnym (Dz. U. z 2001 r. Nr 142, poz. 1591, zm. z 2002 r. Nr 23, poz. 220, Nr 62, poz. 558, Nr 113, poz. 984, Nr 153, poz. 1271 i Nr 214, poz. 1806, z 2003 r. Nr 80, poz. 717 i Nr 162, poz. 1568, z 2004 r. Nr 102, poz. 1055, Nr 116, poz. 1203, Nr 167, poz. 1759, z 2005 r. Nr 172, poz. 1441, Nr 175, poz. 1457, z 2006 r. Nr 17, poz. 128, Nr 181, poz. 1337, z 2007 r. Nr 48, poz. 327, Nr 138, poz. 974, Nr 173, poz. 1218 oraz z 2008 r. Nr 180, poz. 1111) oraz art. 21 ust. 1 pkt 2 i ust. 2 ustawy z dnia 30 czerwca 2005 r. o finansach publicznych (Dz. U. Nr 249, poz. 2104 zm. Nr 169, poz. 1420, z 2006 r. Nr 45, poz. 319, Nr 104, poz. 708, Nr 170, poz. 1217 i 1218, Nr 187, poz. 1381, Nr 249, poz. 1832 z 2007 r. Nr 82, poz. 560, Nr 88, poz. 587, Nr 115, poz. 791, i Nr 140,

poz. 984 i z 2008 r. Nr 180, poz. 1112) Rada Miejska w Jezioranach uchwała, co następuje:

§ 1. Nadaje się statut Ośrodkowi Sportu i Rekreacji w Jezioranach stanowiący załącznik do niniejszej uchwały.

§ 2. Wykonanie uchwały powierza się Burmistrzowi Jezioran.

§ 3. Uchwała wchodzi w życie po upływie 14 dni od dnia ogłoszenia w Dzienniku Urzędowym Województwa Warmińsko-Mazurskiego i obowiązuje od dnia 30 grudnia 2008 roku oraz podlega wywieszeniu na tablicy ogłoszeń Urzędu Miejskiego w Jezioranach.

Wiceprzewodniczący Rady Miejskiej  
Ewa Maculewicz

## STATUT OŚRODKA SPORTU I REKREACJI W JEZIORANACH

### Rozdział I Postanowienia ogólne

§ 1. Ośrodek Sportu i Rekreacji w Jezioranach, zwany dalej OSiR działa na podstawie:

- 1) ustawy z dnia 8 marca 1990 r. o samorządzie gminnym (Dz. U. z 2001 r. Nr 142, poz. 1591 z późn. zm.),
- 2) ustawy z dnia 18 stycznia 1996 r. o kulturze fizycznej (Dz. U. z 2007 r. Nr 226, poz. 1675 z późn. zm.),
- 3) ustawy z dnia 30 czerwca 2005 r. o finansach publicznych (Dz. U. Nr 249, poz. 2104 z późn. zm.),
- 4) ustawy z dnia 22 marca 1990 roku o pracownikach samorządowych (Dz. U. z 2001 r. Nr 142, poz. 1593 z późn. zm.),
- 5) ustawy z dnia 29 stycznia 2004 r. Prawo zamówień publicznych (Dz. U. z 2007 r. Nr 223, poz. 1655 z późn. zm.),
- 6) uchwały Rady Miejskiej w Jezioranach Nr XVIII/189/08 z dnia 12 grudnia 2008 r. w sprawie utworzenia gminnej jednostki organizacyjnej pod nazwą Ośrodek Sportu i Rekreacji w Jezioranach,
- 6) niniejszego Statutu.

§ 2. Siedziba OSiR mieści się w Jezioranach przy ul. Konopnickiej 13 E.

§ 3. OSiR prowadzi działalność na terenie Gminy Jeziorany.

§ 4. OSiR jest jednostką organizacyjną Gminy Jeziorany nie posiadającą osobowości prawnej, prowadzoną w formie jednostki budżetowej.

§ 5. Nadzór nad działalnością OSiR sprawuje Burmistrz Jezioran.

### Rozdział II Cel i przedmiot działalności Ośrodka

§ 6. 1. Celem funkcjonowania OSiR jest realizacja zadań z zakresu kultury fizycznej, turystyki i rekreacji oraz podejmowanie działań rozwijających i zaspokajających w tym zakresie potrzeby mieszkańców Gminy Jeziorany.

2. Przedmiot działania OSiR w Jezioranach:

- 1) inicjowanie, organizowanie i upowszechnianie kultury fizycznej, sportu i turystyki,
- 2) organizowanie zajęć, zawodów, imprez sportowo-rekreacyjnych i turystycznych promujących gminę z uczestnictwem dzieci i młodzieży szkolnej, zakładów pracy, grup środowiskowych, społeczności lokalnej oraz turystów,
- 3) współdziałanie z organizacjami pozarządowymi, klubami sportowymi, stowarzyszeniami i innymi jednostkami działającymi na rzecz sportu, rekreacji i turystyki,

- 4) tworzenie warunków uczestnictwa w życiu sportowo-rekreacyjnym osobom niepełnosprawnym,
- 5) zapewnienie właściwej eksploatacji, utrzymanie i konserwacja obiektów sportowo - rekreacyjnych przekazanych jednostce oraz podejmowanie działań zmierzających do rozbudowy istniejącej bazy sportowej i rekreacyjnej,
- 6) organizowanie imprez artystycznych, rozrywkowych i okolicznościowych,
- 7) prowadzenie stołówki,
- 8) udostępnianie obiektów i urządzeń organizacjom i indywidualnym osobom na cele związane z działalnością sportową, rekreacyjną i wypoczynkową,
- 9) prowadzenie działalności usługowej w zakresie gastronomicznym,
- 10) prowadzenie innych zadań zleconych przez Burmistrza,
- 11) sprawowanie opieki nad szlakami rowerowymi znajdującymi się na terenie Gminy Jeziorany:
  - a) szlak nr 1 - Jeziorany - Żardeniki – Kikity - Biesówko – Zerbuń - Miejska Wieś – Jeziorany nr dróg: droga wojewódzka 593, droga powiatowa 1487 N, droga powiatowa 1434 N,
  - b) szlak nr 2 Jeziorany – Lekity – Derc – Fraczkki – Studzianka – Radostowo - Studnica – Jeziorany nr dróg: droga powiatowa 1432 N, droga powiatowa 1477 N, droga powiatowa 1475 N, droga wojewódzka 593,
  - c) szlak nr 3 Jeziorany – Wójtówko – Ustnik – Kalis – Lekity – Krokowo – Kostrzewy – Droga Jeziorany - Wipsowo - Jeziorany nr dróg: droga wojewódzka 593, droga powiatowa 1535 N, drogi wewnętrzne bez numeru, droga gminna 163006 N, droga wojewódzka 595, droga powiatowa 1483 N,
  - d) szlak nr 4 Jeziorany – Tłokowo – Kramarzewo – Franknowo – Ustnik – Wójtówko - Jeziorany nr dróg: droga powiatowa 1422 N, droga powiatowa 1424 N, droga gminna 163001 N, droga powiatowa 1422 N, droga powiatowa 1481 N, droga gminna 163002 N, droga powiatowa 1535 N droga wojewódzka 593.

### Rozdział III Organizacja ośrodka i zarządzanie

§ 7. 1. Ośrodkiem Sportu i Rekreacji kieruje jednoosobowo Dyrektor, zatrudniany i zwalniany przez Burmistrza Jezioran wyłoniony na to stanowisko w wyniku otwartego naboru, przeprowadzonego zgodnie z ustawą z dnia 22 marca 1990 roku o pracownikach samorządowych (Dz. U. z 2001 r. Nr 142, poz. 1593 z późn. zm.).

2. Dyrektor reprezentuje OSiR na zewnątrz.

3. Dyrektor jest przełożonym wszystkich zatrudnionych w OSiR pracowników, jest kierownikiem zakładu w rozumieniu kodeksu pracy.

**§ 8.** Szczegółową organizację i zasady działania ośrodka określa Regulamin Organizacyjny ustalony przez Dyrektora Ośrodka.

**§ 9.** Zasady wynagradzania pracowników OSiR określa rozporządzenie Rady Ministrów z dnia 2 sierpnia 2005 r. w sprawie zasad wynagradzania pracowników samorządowych zatrudnionych w jednostkach organizacyjnych jednostek samorządu terytorialnego (Dz. U. Nr 146, poz. 1222 z późn. zm.).

**§ 10.** OSiR dysponuje samodzielnie rachunkiem bankowym.

**§ 11.** Podstawą gospodarki finansowej Ośrodka jest roczny plan dochodów i wydatków zwany dalej „planem finansowym”.

#### **Rozdział IV Mienie**

**§ 12. 1.** OSiR gospodaruje mieniem stanowiącym własność Gminy Jeziorany.

2. Działalność OSiR finansowana jest ze środków otrzymywanych z budżetu Gminy Jeziorany, przyznanych na wydatki związane z działalnością jednostki i środków zgromadzonych na rachunku dochodów własnych.

3. OSiR samodzielnie gospodaruje przydzieloną i nabytą częścią mienia kierując się zasadą jego efektywnego wykorzystania.

4. OSiR samodzielnie prowadzi obsługę administracyjno-finansową.

**§ 13.** OSiR wyposażony jest w nieruchomości stanowiące:

1. Boiska sportowe znajdujące się na działkach stanowiących własność Gminy Jeziorany:

- 1) boisko sportowe w Dercu, obręb Derc, nr działki 187 o pow. 0,57 ha, nr księgi wieczystej 13564,
- 2) boisko sportowe w Krokowie, obręb Krokowo, nr działki 109/3 o pow. 0,31 ha, nr księgi wieczystej 18086,
- 3) boiska sportowe w Olszewniku, obręb Olszewnik, nr działki 96/2 o pow. 0,57 ha, nr księgi wieczystej 13548,

4) boisko sportowe w Piszewie, obręb Piszewo, nr działki 42 o pow. 0,58 ha, nr księgi wieczystej 13518,

5) boisko sportowe w Studziance, obręb Studzianka, nr działki 43/1 o pow. 0,70 ha, nr księgi wieczystej 13452 oraz działka nr 42/2 o pow. 9377 ha, nr księgi wieczystej 17344,

6) boisko sportowe w Tłokowie, obręb Tłokowo, nr działki 201/1 o pow. 0,57 ha, nr księgi wieczystej 13424,

7) boisko sportowe w Wójtówku, obręb Tłokowo, nr działki 283/32 o pow. 1,19 ha, nr księgi wieczystej 19141,

8) boisko sportowe w Potrytach, obręb Potryty, nr działki 50/33o pow. 2,10 ha, nr księgi wieczystej 19143,

9) boisko sportowe w Kikitach, obręb Kikity, nr działki 52.4 o pow. 0,33 ha, nr księgi wieczystej 168381

10) boisko sportowe w Kiersztanowie, obręb Kiersztanowo, nr działki 105/1o pow. 0,73 ha, nr księgi wieczystej 13931,

11) boisko sportowe w Lekitach, obręb Lekity, nr działki 19 o pow. 0,78 ha, nr księgi wieczystej 18458,

12) boisko sportowe w Zerbuń, obręb Zerbuń, nr działki 245/7 o pow. 0,0315 ha, nr księgi wieczystej 18838 oraz działka nr 245/8 o pow. 0,1292 ha, nr księgi wieczystej 18838,

13) plac utwardzony nr działki 265/4.

2. Obiekty sportowe na terenie gminy Jeziorany:

1) Hala Sportowa z zapleczem w Jezioranach przy ul. Konopnickiej 13 E, nr działki 265/2 o pow. 0,800 ha nr księgi wieczystej 18849, nr działki 268/2 o pow. 0,1406 ha nr księgi wieczystej 13107, nr działki 357/59 o pow. 0,750 ha nr księgi wieczystej 9418,

2) Stadion Miejski w Jezioranach przy ul. Wipsowskiej nr działki 347 o pow. 1,3623 ha, nr księgi wieczystej 13084,

3) plaża miejska w Tłokowie, nr działki 194 o pow. 0,600 ha, nr księgi wieczystej 13426.

#### **Rozdział V Postanowienia końcowe**

**§ 14.** Zmiany Statutu mogą być dokonywane w trybie właściwym dla jego uchwalenia.

**§ 15.** Przekształcenie lub likwidacja może nastąpić na podstawie uchwały Rady Miejskiej w Jezioranach.

## 3102

### INFORMACJA

#### o decyzjach Prezesa Urzędu Regulacji Energetyki z dnia 14 listopada 2008 r.

#### Nr WCC/524-ZTO/429/W/OGD/2008/DS oraz Nr PCC/552-ZTO/429/W/OGD/2008/DS

W dniu 14 listopada 2008 r. na wniosek Przedsiębiorcy - Przedsiębiorstwa Energetyki Ciepłej Sp. z o.o. z siedzibą w Lidzbarku Warmińskim (Przedsiębiorca), Prezes Urzędu Regulacji Energetyki (Prezes URE) postanowił zmienić ww. Przedsiębiorcy termin obowiązywania koncesji na wytwarzanie ciepła oraz koncesji na przesyłanie i dystrybucję ciepła. Jednocześnie Prezes URE dokonał zmiany przedmiotu i zakresu udzielonych koncesji na wytwarzanie ciepła oraz na przesyłanie i dystrybucję ciepła.

#### Uzasadnienie:

Decyzjami z dnia 10 listopada 1998 r. udzielono Przedsiębiorcy koncesji na wytwarzanie ciepła Nr WCC/524/429/U/OT-7/98JSS oraz koncesji na przesyłanie i - dystrybucję ciepła Nr PCC/552/429/U/OT-7/98/JSS z terminem ich obowiązywania do dnia 15 listopada 2008 r.

Pismem z dnia 14 maja 2007 r., uzupełnionym pismami z dnia 8 i 27 czerwca 2008 r. oraz z dnia 14 listopada 2008 r. Przedsiębiorca wystąpił do Prezesa URE o zmianę terminu obowiązywania ww. koncesji. Dodatkowo Przedsiębiorca złożył wniosek o zmianę zakresu i przedmiotu koncesji na wytwarzanie ciepła oraz na przesyłanie i dystrybucję ciepła.

Na podstawie art. 155 ustawy z dnia 14 czerwca 1960 r. - Kodeks postępowania administracyjnego (Dz. U. z 2000 r. Nr 98, poz. 1071 z późn. zm.), w związku z art. 30 ust. 1, art. 36, art. 39 i art. 41 ust. 1 ustawy z dnia 10 kwietnia 1997 r. - Prawo energetyczne (Dz. U. z 2006 r. Nr 89, poz. 625 z późn. zm.), Prezes URE postanowił zmienić decyzjami z dnia 14 listopada 2008 r. Nr WCC/524-ZTO/429/W/OGD/2008/DS oraz Nr PCC/552-ZTO/429/W/OGD/2008/DS swoje wcześniejsze decyzje z dnia 10 listopada 1998 r. Nr WCC/524/429/U/OT-7/98JSS i Nr PCC/552/429/U/OT-7/98/JSS, we wnioskowanym przez Przedsiębiorcę zakresie.

Prezes  
Urzędu Regulacji Energetyki  
z upoważnienia  
Główny Specjalista  
w Północnym Oddziale Terenowym  
Urzędu Regulacji Energetyki  
z siedzibą w Gdańsku  
Czesław Wojewódka

Gdańsk, dnia 14 listopada 2008 r.

**3103**

**INFORMACJA**

**Starosty Kętrzyńskiego  
z dnia 12 grudnia 2008 r.**

**w sprawie operatów ewidencji gruntów i budynków wszystkich obrębów ewidencyjnych z terenu gminy Reszel,  
powiat kętrzyński, województwo warmińsko-mazurskiego.**

Na podstawie art. 24a ust. 8 ustawy z dnia 17 maja 1989 r. Prawo geodezyjne i kartograficzne (jednolity tekst z 2005 r. Dz. U Nr 240, poz. 2027 z późn. zm.) informuję, że projekty operatów opisowo-kartograficznych modernizacji ewidencji gruntów i budynków wszystkich obrębów ewidencyjnych z terenu gminy Reszel, powiat kętrzyński, województwo warmińsko-mazurskie, stają się operatami ewidencji gruntów i budynków.

W terminie 30 dni od dnia ogłoszenia w Dzienniku Urzędowym Województwa Warmińsko-Mazurskiego każdy, czyjego interesu prawnego dotyczą dane zawarte w ewidencji gruntów i budynków ujawnione w operacie opisowo-kartograficznym może zgłaszać zarzuty do tych danych.

Informacja podlega ogłoszeniu w Dzienniku Urzędowym Województwa Warmińsko-Mazurskiego.

Starosta  
Tadeusz Mordasiewicz

---

**Wydawca:** Wojewoda Warmińsko-Mazurski

**Redakcja:** Warmińsko-Mazurski Urząd Wojewódzki w Olsztynie, Wydział Prawny i Nadzoru  
Al. Marsz. J. Piłsudskiego 7/9, 10-575 Olsztyn, pok. 130, tel. (89) 5232474

**Skład komputerowy:** Wojewódzki Ośrodek Informatyki TBD w Olsztynie  
Al. Marsz. J. Piłsudskiego 7/9, 10-575 Olsztyn, tel. (89) 5232334  
e-mail: woi@uw.olsztyn.pl

**Druk i rozpowszechnianie:** Zakład Obsługi Warmińsko-Mazurskiego Urzędu Wojewódzkiego  
Al. Marsz. J. Piłsudskiego 7/9, 10-575 Olsztyn, tel. (89) 5232498, 5232400

---

Rozpowszechnianie i prenumerata odbywa się:

- na podstawie nadesłanego zamówienia w Zakładzie Obsługi Warmińsko-Mazurskiego Urzędu Wojewódzkiego, Al. Marsz. J. Piłsudskiego 7/9, 10-575 Olsztyn, tel. (89) 5232498, (89) 5232400
- w punkcie sprzedaży w Zakładzie Obsługi Warmińsko-Mazurskiego Urzędu Wojewódzkiego, Al. Marsz. J. Piłsudskiego 7/9, 10-575 Olsztyn, pok. 51, tel. (89) 5232498

Egzemplarze archiwalne wraz ze skorowidzami wyłożone są do powszechnego wglądu w:

- Wydziale Prawnym i Nadzoru Warmińsko-Mazurskiego Urzędu Wojewódzkiego w Olsztynie, Al. Marsz. J. Piłsudskiego 7/9, 10-575 Olsztyn, pok. 148, tel. (89) 5232591
- 

Tłoczono z polecenia Wojewody Warmińsko-Mazurskiego  
w Zakładzie Obsługi Warmińsko-Mazurskiego Urzędu Wojewódzkiego w Olsztynie  
Al. Marsz. J. Piłsudskiego 7/9, 10-575 Olsztyn

---