



DZIENNIK URZĘDOWY

WOJEWÓDZTWA WARMIŃSKO-MAZURSKIEGO

Olsztyn, dnia 17 października 2008 r.

Nr 164

TREŚĆ:

Poz.:

ROZPORZĄDZENIE WOJEWODY WARMIŃSKO-MAZURSKIEGO:

- 2324 – Nr 61 z dnia 13 października 2008 r. zmieniające rozporządzenie w sprawie wyznaczenia aglomeracji Nidzica. 9947

UCHWAŁY RAD GMIN:

- 2325 – Nr XXVII/265/08 Rady Miejskiej w Nidzicy z dnia 26 sierpnia 2008 r. w sprawie zaliczenia dróg do kategorii dróg gminnych oraz pozbawienia kategorii części dróg gminnych i ustalenia ich przebiegu na terenie miasta i gminy Nidzica. 9949
- 2326 – Nr XXIII/217/08 Rady Gminy Gietrzwałd z dnia 28 sierpnia 2008 r. w sprawie nadania nazw ulic w miejscowości Gietrzwałd. 9962
- 2327 – Nr XXIII/223/08 Rady Gminy Gietrzwałd z dnia 28 sierpnia 2008 r. w sprawie uchwalenia miejscowego planu zagospodarowania przestrzennego miejscowości Sząbruk gmina Gietrzwałd. 9964
- 2328 – Nr XXIII/224/08 Rady Gminy Gietrzwałd z dnia 28 sierpnia 2008 r. w sprawie ustalenia stawki procentowej opłaty adiacenckiej z tytułu wzrostu wartości nieruchomości w wyniku podziału. 9972
- 2329 – Nr XVII/110/08 Rady Gminy Wielbark z dnia 29 sierpnia 2008 r. w sprawie uchwalenia miejscowego planu zagospodarowania przestrzennego części wsi Wielbark w rejonie ulicy Kętrzyńskiego. 9972
- 2330 – Nr XXIV/114/08 Rady Gminy Nowe Miasto Lubawskie z/s w Mszanowie z dnia 9 września 2008 r. w sprawie statutu Gminnego Ośrodka Pomocy Społecznej w Mszanowie. 9980
- 2331 – Nr XXV/146/08 Rady Miejskiej w Gołdapi z dnia 18 września 2008 r. w sprawie zwolnienia od opłat dotyczących zmiany wpisu do ewidencji działalności gospodarczej. 9983
- 2332 – Nr XXIV/379/08 Rady Miejskiej w Morągu z dnia 25 września 2008 r. w sprawie zmiany Statutu Miejskiego Ośrodka Pomocy Społecznej w Morągu. 9983

POROZUMIENIA:

- 2333 – aneks Nr 4 z dnia 18 stycznia 2008 r. do Porozumienia z dnia 3 stycznia 2005 r. zawartego pomiędzy Starostą Olsztyńskim a Nadleśniczym Nadleśnictwa Bartoszyce, w sprawie powierzenia niektórych spraw z zakresu nadzoru nad gospodarką leśną w lasach nie stanowiących własności Skarbu Państwa, w tym wydawania decyzji administracyjnych w pierwszej instancji. .. 9984
- 2334 – aneks Nr 5 z dnia 18 stycznia 2008 r. do Porozumienia z dnia 3 stycznia 2005 r. zawartego pomiędzy Starostą Olsztyńskim a Nadleśniczym Nadleśnictwa Jagiełek, w sprawie powierzenia

- niektórych spraw z zakresu nadzoru nad gospodarką leśną w lasach nie stanowiących własności Skarbu Państwa, w tym wydawania decyzji administracyjnych w pierwszej instancji. . . 9984
- 2335** – aneks Nr 5 z dnia 18 stycznia 2008 r. do Porozumienia z dnia 3 stycznia 2005 r. zawartego pomiędzy Starostą Olsztyńskim a Nadleśniczym Nadleśnictwa Jedwabno, w sprawie powierzenia niektórych spraw z zakresu nadzoru nad gospodarką leśną w lasach nie stanowiących własności Skarbu Państwa, w tym wydawania decyzji administracyjnych w pierwszej instancji. . . 9984
- 2336** – aneks Nr 5 z dnia 18 stycznia 2008 r. do Porozumienia z dnia 3 stycznia 2005 r. zawartego pomiędzy Starostą Olsztyńskim a Nadleśniczym Nadleśnictwa Kudypy, w sprawie powierzenia niektórych spraw z zakresu nadzoru nad gospodarką leśną w lasach nie stanowiących własności Skarbu Państwa, w tym wydawania decyzji administracyjnych w pierwszej instancji. . . 9985
- 2337** – aneks Nr 4 z dnia 18 stycznia 2008 r. do Porozumienia z dnia 3 stycznia 2005 r. zawartego pomiędzy Starostą Olsztyńskim a Nadleśniczym Nadleśnictwa Mrągowo, w sprawie powierzenia niektórych spraw z zakresu nadzoru nad gospodarką leśną w lasach nie stanowiących własności Skarbu Państwa, w tym wydawania decyzji administracyjnych w pierwszej instancji. . . 9985
- 2338** – aneks Nr 3 z dnia 18 stycznia 2008 r. do Porozumienia z dnia 3 stycznia 2005 r. zawartego pomiędzy Starostą Olsztyńskim a Nadleśniczym Nadleśnictwa Nidzica, w sprawie powierzenia niektórych spraw z zakresu nadzoru nad gospodarką leśną w lasach nie stanowiących własności Skarbu Państwa, w tym wydawania decyzji administracyjnych w pierwszej instancji. . . 9986
- 2339** – aneks Nr 12 z dnia 18 stycznia 2008 r. do Porozumienia z dnia 3 stycznia 2005 r. zawartego pomiędzy Starostą Olsztyńskim a Nadleśniczym Nadleśnictwa Nowe Ramuki, w sprawie powierzenia niektórych spraw z zakresu nadzoru nad gospodarką leśną w lasach nie stanowiących własności Skarbu Państwa, w tym wydawania decyzji administracyjnych w pierwszej instancji. . . 9986
- 2340** – aneks Nr 10 z dnia 18 stycznia 2008 r. do Porozumienia z dnia 3 stycznia 2005 r. zawartego pomiędzy Starostą Olsztyńskim a Nadleśniczym Nadleśnictwa Olsztyn, w sprawie powierzenia niektórych spraw z zakresu nadzoru nad gospodarką leśną w lasach nie stanowiących własności Skarbu Państwa, w tym wydawania decyzji administracyjnych w pierwszej instancji. . . 9986
- 2341** – aneks Nr 3 z dnia 18 stycznia 2008 r. do Porozumienia z dnia 3 stycznia 2005 r. zawartego pomiędzy Starostą Olsztyńskim a Nadleśniczym Nadleśnictwa Olsztynek, w sprawie powierzenia niektórych spraw z zakresu nadzoru nad gospodarką leśną w lasach nie stanowiących własności Skarbu Państwa, w tym wydawania decyzji administracyjnych w pierwszej instancji. . . 9987
- 2342** – aneks Nr 5 z dnia 18 stycznia 2008 r. do Porozumienia z dnia 3 stycznia 2005 r. zawartego pomiędzy Starostą Olsztyńskim a Nadleśniczym Nadleśnictwa Stare Jabłonki, w sprawie powierzenia niektórych spraw z zakresu nadzoru nad gospodarką leśną w lasach nie stanowiących własności Skarbu Państwa, w tym wydawania decyzji administracyjnych w pierwszej instancji. . . 9987
- 2343** – aneks Nr 5 z dnia 18 stycznia 2008 r. do Porozumienia z dnia 3 stycznia 2005 r. zawartego pomiędzy Starostą Olsztyńskim a Nadleśniczym Nadleśnictwa Wichrowo, w sprawie powierzenia niektórych spraw z zakresu nadzoru nad gospodarką leśną w lasach nie stanowiących własności Skarbu Państwa, w tym wydawania decyzji administracyjnych w pierwszej instancji. . . 9988

- 2344 – aneks Nr 21 z dnia 18 stycznia 2008 r. do Porozumienia z dnia 3 stycznia 2005 r. zawartego pomiędzy Starostą Olsztyńskim a Nadleśniczym Nadleśnictwa Wipsowo, w sprawie powierzenia niektórych spraw z zakresu nadzoru nad gospodarką leśną w lasach nie stanowiących własności Skarbu Państwa, w tym wydawania decyzji administracyjnych w pierwszej instancji. .. 9988
- 2345 – aneks Nr 5 z dnia 4 lutego 2008 r. do Porozumienia z dnia 3 stycznia 2005 r. zawartego pomiędzy Starostą Olsztyńskim a Nadleśniczym Nadleśnictwa Bartoszyce, w sprawie powierzenia niektórych spraw z zakresu nadzoru nad gospodarką leśną w lasach nie stanowiących własności Skarbu Państwa, w tym wydawania decyzji administracyjnych w pierwszej instancji. .. 9988
- 2346 – aneks Nr 22 z dnia 21 lutego 2008 r. do Porozumienia z dnia 3 stycznia 2005 r. zawartego pomiędzy Starostą Olsztyńskim a Nadleśniczym Nadleśnictwa Wipsowo, w sprawie powierzenia niektórych spraw z zakresu nadzoru nad gospodarką leśną w lasach nie stanowiących własności Skarbu Państwa, w tym wydawania decyzji administracyjnych w pierwszej instancji. .. 9989
- 2347 – aneks Nr 4 z dnia 17 marca 2008 r. do Porozumienia z dnia 3 stycznia 2005 r. zawartego pomiędzy Starostą Olsztyńskim a Nadleśniczym Nadleśnictwa Jagiełek, w sprawie powierzenia niektórych spraw z zakresu nadzoru nad gospodarką leśną w lasach nie stanowiących własności Skarbu Państwa, w tym wydawania decyzji administracyjnych w pierwszej instancji. .. 9989
- 2348 – aneks Nr 6 z dnia 15 kwietnia 2008 r. do Porozumienia z dnia 3 stycznia 2005 r. zawartego pomiędzy Starostą Olsztyńskim a Nadleśniczym Nadleśnictwa Wichrowo, w sprawie powierzenia niektórych spraw z zakresu nadzoru nad gospodarką leśną w lasach nie stanowiących własności Skarbu Państwa, w tym wydawania decyzji administracyjnych w pierwszej instancji. .. 9990
- 2349 – aneks Nr 23 z dnia 15 kwietnia 2008 r. do Porozumienia z dnia 3 stycznia 2005 r. zawartego pomiędzy Starostą Olsztyńskim a Nadleśniczym Nadleśnictwa Wipsowo, w sprawie powierzenia niektórych spraw z zakresu nadzoru nad gospodarką leśną w lasach nie stanowiących własności Skarbu Państwa, w tym wydawania decyzji administracyjnych w pierwszej instancji. .. 9990
- 2350 – aneks Nr 24 z dnia 16 kwietnia 2008 r. do Porozumienia z dnia 3 stycznia 2005 r. zawartego pomiędzy Starostą Olsztyńskim a Nadleśniczym Nadleśnictwa Wipsowo, w sprawie powierzenia niektórych spraw z zakresu nadzoru nad gospodarką leśną w lasach nie stanowiących własności Skarbu Państwa, w tym wydawania decyzji administracyjnych w pierwszej instancji. .. 9991
- 2351 – aneks Nr 11 z dnia 22 kwietnia 2008 r. do Porozumienia z dnia 3 stycznia 2005 r. zawartego pomiędzy Starostą Olsztyńskim a Nadleśniczym Nadleśnictwa Olsztyn, w sprawie powierzenia niektórych spraw z zakresu nadzoru nad gospodarką leśną w lasach nie stanowiących własności Skarbu Państwa, w tym wydawania decyzji administracyjnych w pierwszej instancji. .. 9991
- 2352 – aneks Nr 6 z dnia 22 lipca 2008 r. do Porozumienia z dnia 3 stycznia 2005 r. zawartego pomiędzy Starostą Olsztyńskim a Nadleśniczym Nadleśnictwa Jagiełek, w sprawie powierzenia niektórych spraw z zakresu nadzoru nad gospodarką leśną w lasach nie stanowiących własności Skarbu Państwa, w tym wydawania decyzji administracyjnych w pierwszej instancji. .. 9992
- 2353 – aneks Nr 6 z dnia 22 lipca 2008 r. do Porozumienia z dnia 3 stycznia 2005 r. zawartego pomiędzy Starostą Olsztyńskim a

- Nadleśniczym Nadleśnictwa Kudypy, w sprawie powierzenia niektórych spraw z zakresu nadzoru nad gospodarką leśną w lasach nie stanowiących własności Skarbu Państwa, w tym wydawania decyzji administracyjnych w pierwszej instancji. .. 9992
- 2354 – aneks Nr 5 z dnia 22 lipca 2008 r. do Porozumienia z dnia 3 stycznia 2005 r. zawartego pomiędzy Starostą Olsztyńskim a Nadleśniczym Nadleśnictwa Mrągowo, w sprawie powierzenia niektórych spraw z zakresu nadzoru nad gospodarką leśną w lasach nie stanowiących własności Skarbu Państwa, w tym wydawania decyzji administracyjnych w pierwszej instancji. .. 9993
- 2355 – aneks Nr 13 z dnia 22 lipca 2008 r. do Porozumienia z dnia 3 stycznia 2005 r. zawartego pomiędzy Starostą Olsztyńskim a Nadleśniczym Nadleśnictwa Nowe Ramuki, w sprawie powierzenia niektórych spraw z zakresu nadzoru nad gospodarką leśną w lasach nie stanowiących własności Skarbu Państwa, w tym wydawania decyzji administracyjnych w pierwszej instancji. .. 9993
- 2356 – aneks Nr 12 z dnia 22 lipca 2008 r. do Porozumienia z dnia 3 stycznia 2005 r. zawartego pomiędzy Starostą Olsztyńskim a Nadleśniczym Nadleśnictwa Olsztyn, w sprawie powierzenia niektórych spraw z zakresu nadzoru nad gospodarką leśną w lasach nie stanowiących własności Skarbu Państwa, w tym wydawania decyzji administracyjnych w pierwszej instancji. .. 9994
- 2357 – aneks Nr 4 z dnia 22 lipca 2008 r. do Porozumienia z dnia 3 stycznia 2005 r. zawartego pomiędzy Starostą Olsztyńskim a Nadleśniczym Nadleśnictwa Olsztynek, w sprawie powierzenia niektórych spraw z zakresu nadzoru nad gospodarką leśną w lasach nie stanowiących własności Skarbu Państwa, w tym wydawania decyzji administracyjnych w pierwszej instancji. .. 9994
- 2358 – aneks Nr 7 z dnia 22 lipca 2008 r. do Porozumienia z dnia 3 stycznia 2005 r. zawartego pomiędzy Starostą Olsztyńskim a Nadleśniczym Nadleśnictwa Wichrowo, w sprawie powierzenia niektórych spraw z zakresu nadzoru nad gospodarką leśną w lasach nie stanowiących własności Skarbu Państwa, w tym wydawania decyzji administracyjnych w pierwszej instancji. .. 9995
- 2359 – aneks Nr 25 z dnia 22 lipca 2008 r. do Porozumienia z dnia 3 stycznia 2005 r. zawartego pomiędzy Starostą Olsztyńskim a Nadleśniczym Nadleśnictwa Wipsowo, w sprawie powierzenia niektórych spraw z zakresu nadzoru nad gospodarką leśną w lasach nie stanowiących własności Skarbu Państwa, w tym wydawania decyzji administracyjnych w pierwszej instancji. .. 9995
-
-

2324

ROZPORZĄDZENIE Nr 61

Wojewody Warmińsko-Mazurskiego

z dnia 13 października 2008 r.

zmieniające rozporządzenie w sprawie wyznaczenia aglomeracji Nidzica.

Na podstawie art. 43 ust. 2a ustawy z dnia 18 lipca 2001 r. - Prawo wodne (Dz. U. z 2005 r. Nr 239, poz. 2019, Nr 267, poz. 2255, z 2006 r. Nr 170, poz. 1217, Nr 227, poz. 1658 oraz z 2007 r. Nr 21, poz. 125, Nr 64, poz. 427, Nr 75, poz. 493, Nr 88, poz. 587, Nr 147, poz. 1033, Nr 176, poz. 1238, Nr 181, poz. 1286 i Nr 231, poz. 1704) zarządza się, co następuje:

§ 1. W rozporządzeniu Nr 19 Wojewody Warmińsko-Mazurskiego z dnia 27 czerwca 2007 r. w sprawie wyznaczenia aglomeracji Nidzica (Dz. Urz. Woj. Warm.-Maz. Nr 92, poz. 1421) wprowadza się następujące zmiany:

1) § 1 rozporządzenia otrzymuje brzmienie:

„§ 1. Wyznacza się na terenie województwa warmińsko-mazurskiego aglomerację Nidzica o

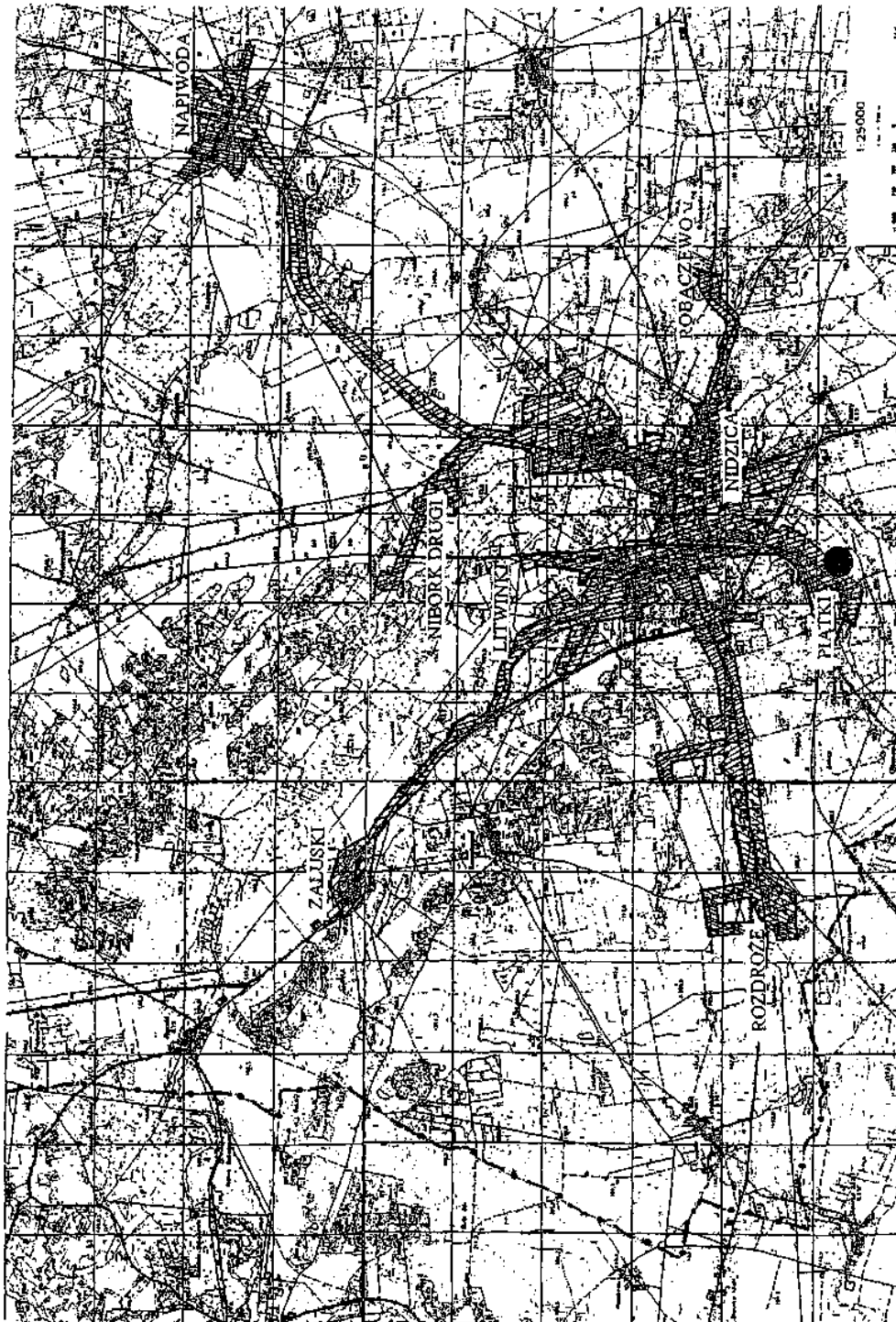
równoważnej liczbie mieszkańców 10 147, z oczyszczalnią ścieków w miejscowości Piątki, obejmującą obszar miejscowości z terenu gminy Nidzicy: Nidzica, Napiwoda, Piątki, Robaczewo, Rozdroże, Załuski, Nibork Drugi, Litwinki”.

2) załącznik do rozporządzenia otrzymuje brzmienie określone w załączniku do niniejszego rozporządzenia.

§ 2. Rozporządzenie wchodzi w życie po upływie 14 dni od dnia ogłoszenia w Dzienniku Urzędowym Województwa Warmińsko-Mazurskiego




Wojewoda Warmińsko-Mazurski
Marian Podziewski

Załącznik
do rozporządzenia Nr 61
Wojewody Warmińsko-Mazurskiego
z dnia 13 października 2008 r.
w sprawie wyznaczenia aglomeracji Nidzica



Mapa w skali 1:25 000 pomniejszona
do celów publikacji

Aglomeracja Nidzica

-  Obszar aglomeracji
-  Granica gminy
-  Oczyszczalnia ścieków

2325

UCHWAŁA Nr XXVII/265/08
Rady Miejskiej w Nidzicy
z dnia 26 sierpnia 2008 r.

w sprawie zaliczenia dróg do kategorii dróg gminnych oraz pozbawienia kategorii części dróg gminnych i ustalenia ich przebiegu na terenie miasta i gminy Nidzica.

Na podstawie art. 18 ust. 2 pkt 15 i art. 40 ust. 1 ustawy z dnia 8 marca 1990 r. o samorządzie gminnym (Dz. U. z 2001 r. Nr 142, poz. 1591 ze zm.) oraz z art. 7 ust. 2, 3 i art. 10 ust. 1, 2 ustawy z dnia 21 marca 1985 r. o drogach publicznych (tj. Dz. U. z 2007 r. Nr 19, poz. 115 ze zm.) po zasięgnięciu opinii Zarządu Powiatu Nidzickiego z dnia 8 lipca 2008 r. Rada Miejska w Nidzicy uchwala, co następuje:

§ 1. Do kategorii dróg gminnych zalicza się następujące drogi wewnętrzne (zgodnie z mapami stanowiącymi załącznik Nr 1 do uchwały):

- 1) w mieście Nidzica:
 - a) ul. Pocztowa (działka nr 51/1 obręb nr 4 miasta Nidzica),
 - b) ul. Tatarska (działka nr 134 obręb nr 6 miasta Nidzica),
 - c) ul. Owocowa (działka nr 102/1, część działki nr 99 obręb nr 2 miasta Nidzica),
 - d) od drogi powiatowej nr 3711 N ul. Kościuszki do skrzyżowania z drogą gminną nr 190575 N ul. Kraszewskiego (działki nr 93/22, 93/24, 94/2, 96/2, 98/5, 141/19 obręb nr 5 miasta Nidzica),
 - e) od drogi gminnej nr 190575 N ul. Kraszewskiego do skrzyżowania z drogą powiatową nr 3732 N ul. Warszawska (działki nr 141/23, 142/5 obręb nr 5 miasta Nidzica),
- 2) na terenie gminy Nidzica :
 - a) od drogi nr 190012 N dr. pow. nr 1578 N - Waszulki (kol.) do wsi Waszulki (działka nr 192/1 obręb Waszulki),
 - b) od drogi nr 190009 N gr. gm. (Ważyny) - Pawliki - dr. kraj. nr 7 do wsi Kamionka (działka nr 81 obręb Pawliki i działka nr 88 obręb Kamionka).

§ 2. 1. Pozbawia się kategorii części drogi gminnej nr 190012 N dr. pow. nr 1578 N - Waszulki (kol.),

stanowiącej działkę nr 260/2 obręb Waszulki oraz części drogi gminnej gr. gm. (Ważyny) - Pawliki - dr. kraj. nr 7, stanowiącej część działki nr 88 obręb Pawliki (od granicy gminy do skrzyżowania z drogą gminną nr 190009 o nowym przebiegu).

2. Pozbawienie kategorii części dróg gminnych, wymienionych w ust. 1, następuje w związku ze zmianą przebiegu tych dróg.

§ 4. Po zaliczeniu do kategorii dróg gminnych, określonych w § 1 pkt 1 lit. c, d i pkt 2 lit. a, b oraz po pozbawieniu kategorii części dróg gminnych, określonych w § 2, ustala się nowy przebieg dróg (zgodnie z mapami stanowiącymi załącznik Nr 2 do uchwały):

- 1) na terenie miasta Nidzica :
 - a) droga nr 190585 N ul. Rataja,
 - b) droga nr 190575 N ul. Kraszewskiego,
- 2) na terenie gminy Nidzica :
 - a) droga nr 190012 N dr. pow. nr 1578 N - Waszulki (dr. pow. nr 1908 N),
 - b) droga nr 190009 N dr. kraj. nr 7 - Pawliki - Kamionka (dr. pow. nr 1550 N).

§ 5. Wykonanie uchwały powierza się Burmistrzowi Nidzica.

§ 6. Uchwała wchodzi w życie z dniem podjęcia z mocą obowiązującą od 1 stycznia 2009 r. i podlega ogłoszeniu w Dzienniku Urzędowym Województwa Warmińsko-Mazurskiego.

Przewodniczący Rady Miejskiej
Stanisław Paliński

ZAŁĄCZNIKI:

ZAŁĄCZNIK Nr 1

Ark. 1 - ul. Pocztowa.
Ark. 2 - ul. Tatarska.
Ark. 3 - ul. Owocowa.

Ark. 4 - od drogi powiatowej nr 3711 N ul. Kościuszki do skrzyżowania z drogą gminną nr 190575 N ul. Kraszewskiego.
Ark. 5 - od drogi gminnej nr 190575 N ul. Kraszewskiego do skrzyżowania z drogą powiatową nr 3732 N ul. Warszawska.
Ark. 6 - od drogi nr 190012 N dr. pow. nr 1578 N - Waszulki (kol.) do wsi Waszulki.
Ark. 7 - od drogi nr 190009 N gr. gm. (Ważyny) - Pawliki - dr. kraj. nr 7 do wsi Kamionka.

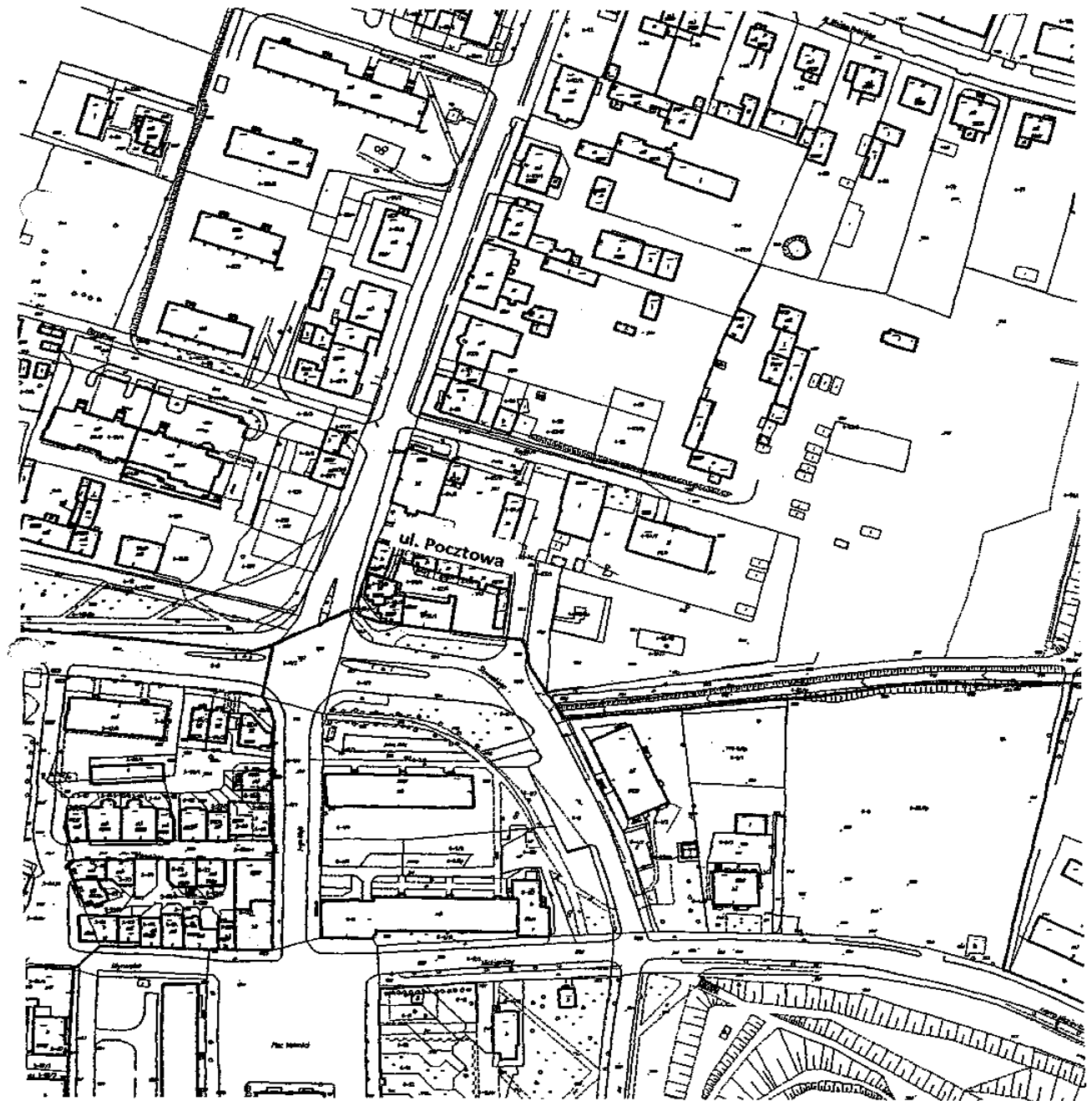
ZAŁĄCZNIK Nr 2

Ark. 1 - droga gminna nr 190585 N ul. Rataja.
Ark. 2 - droga gminna nr 190575 N ul. Kraszewskiego.
Ark. 3 - droga gminna nr 190012 N. Nowy przebieg: dr. pow. nr 1578 N - Waszulki (dr. pow. nr 1908 N).
Ark. 4 - droga gminna nr 190009 N. Nowy przebieg: dr. kraj. nr 7 - Pawliki - Kamionka (dr. pow. nr 1550 N).

Załącznik Nr 1
do Nr XXVII/265/08
Rady Miejskiej w Nidzicy
z dnia 26 sierpnia 2008 r.

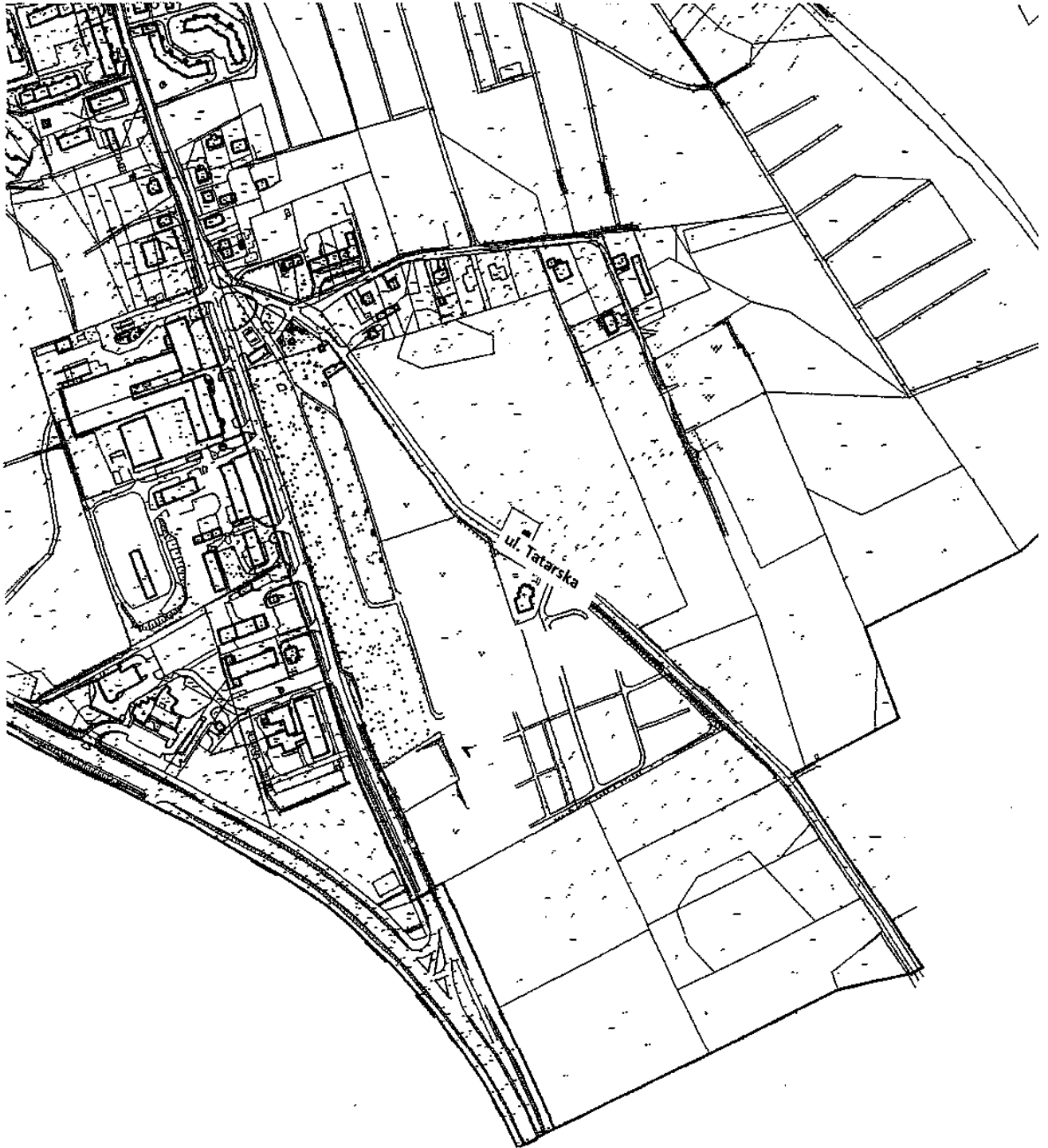
Miasto Nidzica
Skala 1:2000

Ark. 1 - ul. Pocztowa



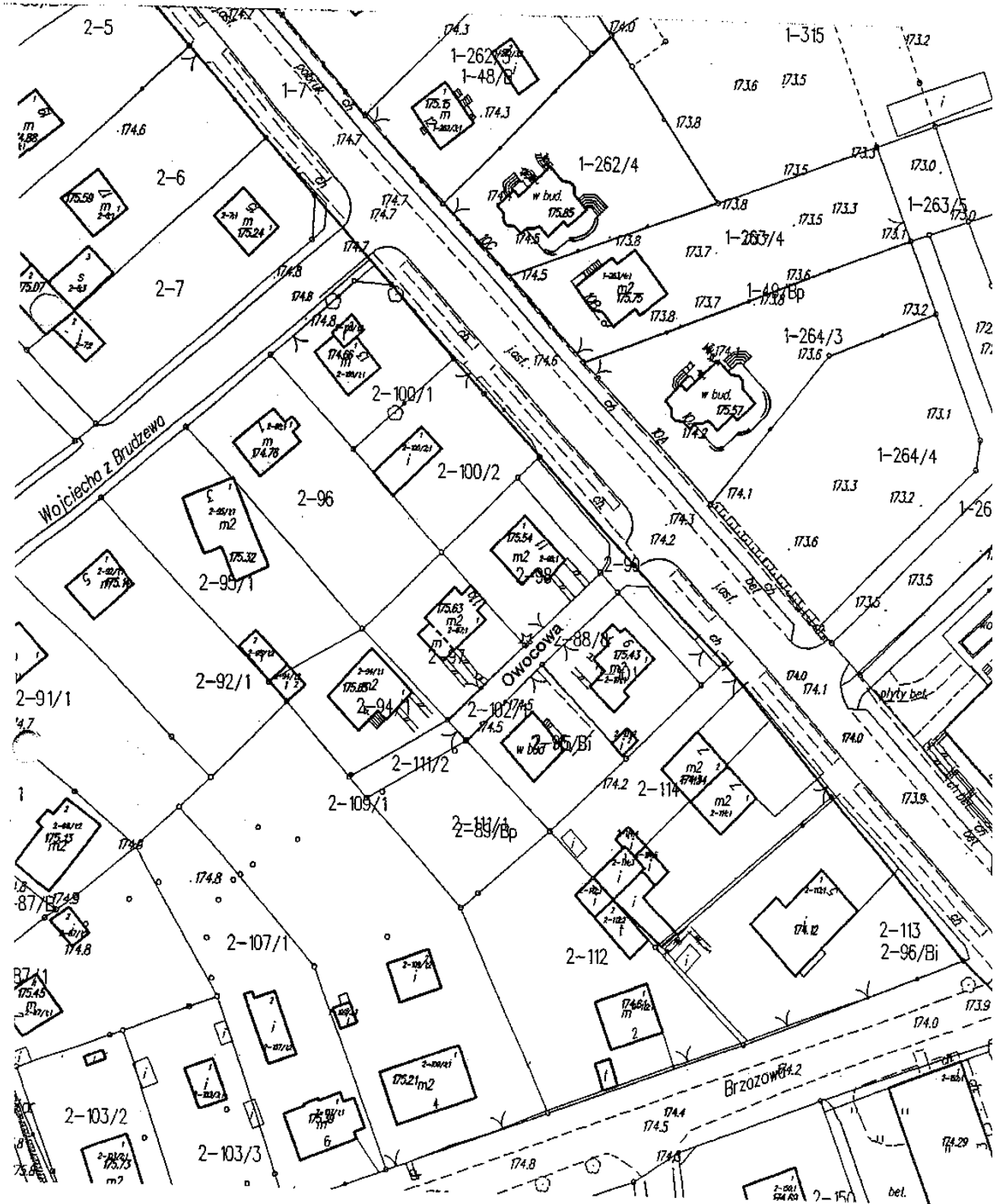
Miasto Nidzica
Skala 1:5000

Ark. 2 - ul. Tatarska



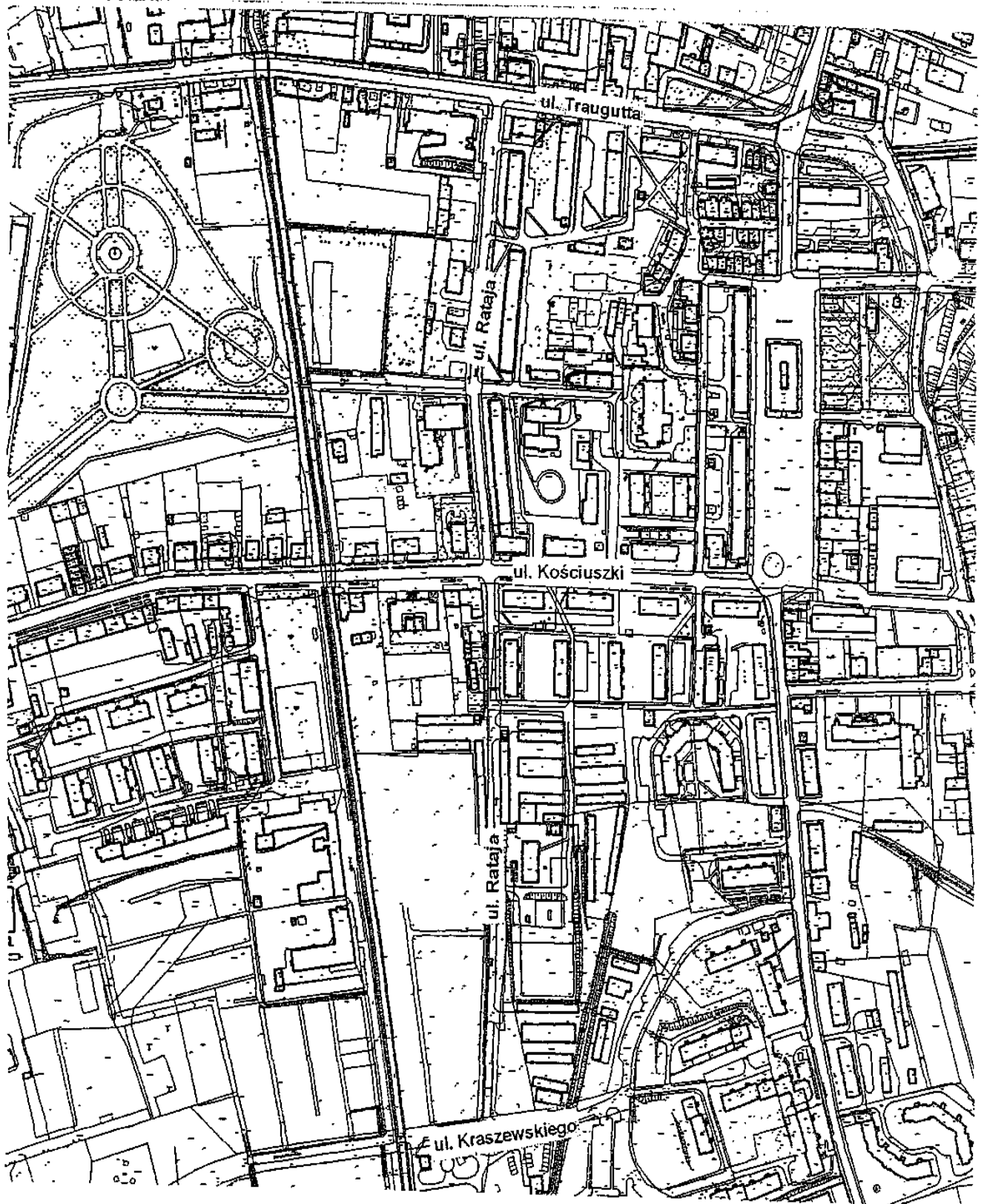
Miasto Nidzica
Skala 1:1000

Ark. 3 - ul. Owocowa



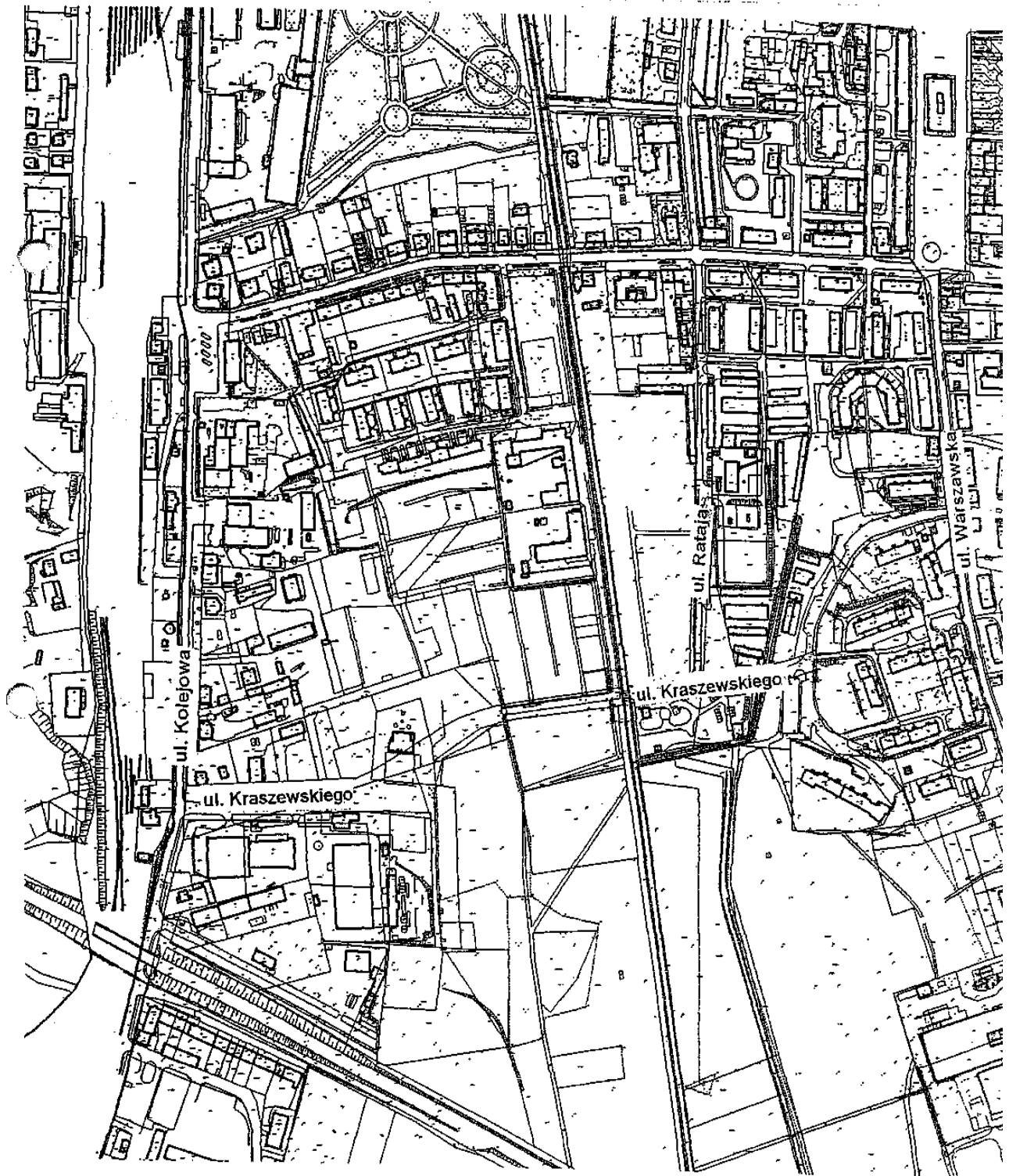
Miasto Nidzica
Skala 1: 10 000

**Ark. 4 - od drogi powiatowej nr 3711 N ul. Kościuszki do skrzyżowania z drogą gminną nr
190575 N ul. Kraszewskiego**



Miasto Nidzica
Skala 1: 10 000

**Ark. 5 - od drogi gminnej nr 190575 N ul. Kraszewskiego do skrzyżowania z drogą
powiatową nr 3732 N ul. Warszawska**



Gmina Nidzica
Skala 1: 10 000

Ark. 6 – od drogi nr 190012 N dr. pow. nr 1578 N – Waszulki (kol.) do wsi Waszulki



Gmina Nidzica
Skala 1:10 000

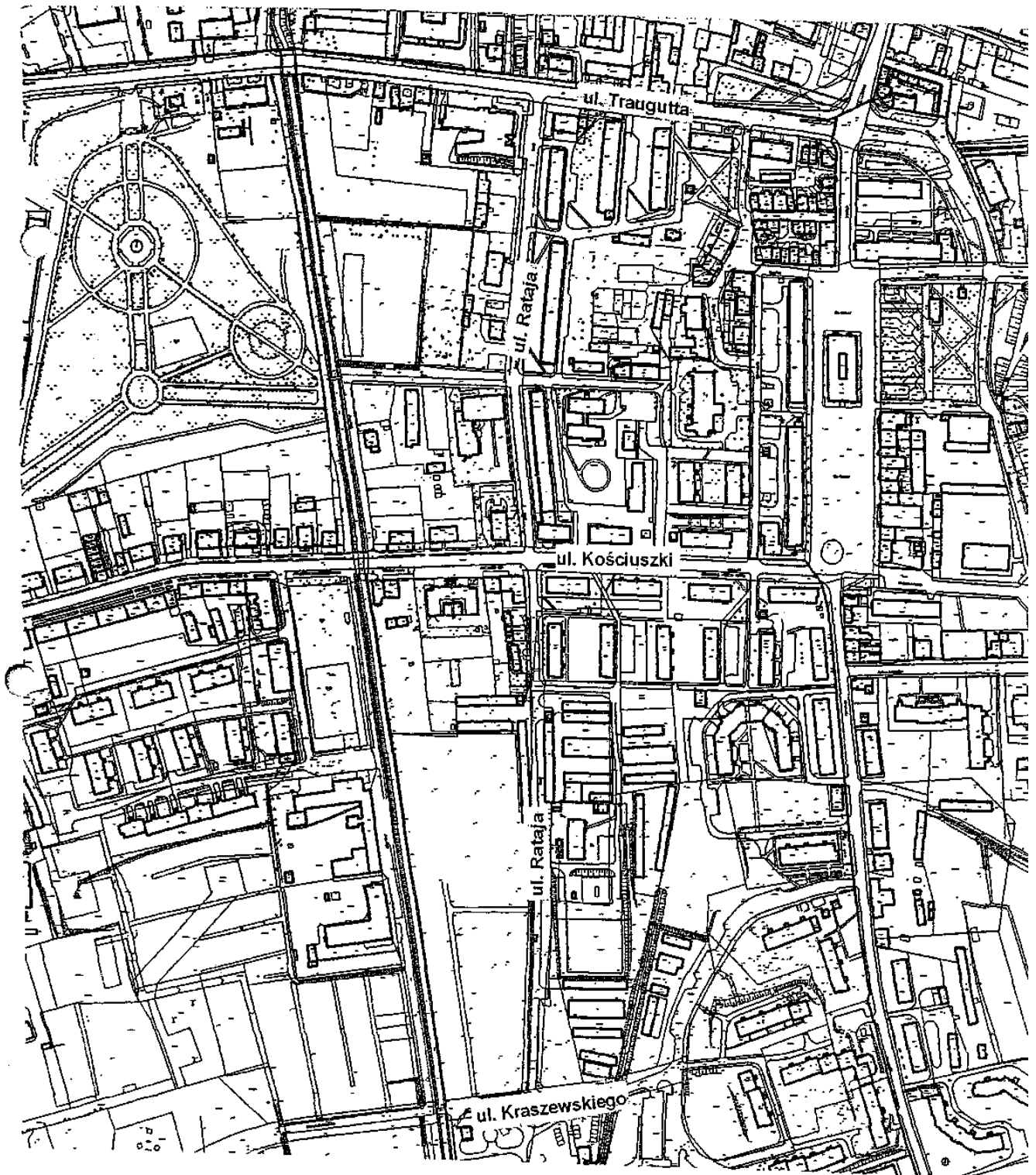
Ark. 7 – od drogi nr 190009 N gr. gm. (Ważyny) – Pawliki – dr. kraj. nr 7 do wsi Kamienka



Załącznik Nr 2
do Nr XXVII/265/08
Rady Miejskiej w Nidzicy
z dnia 26 sierpnia 2008 r.

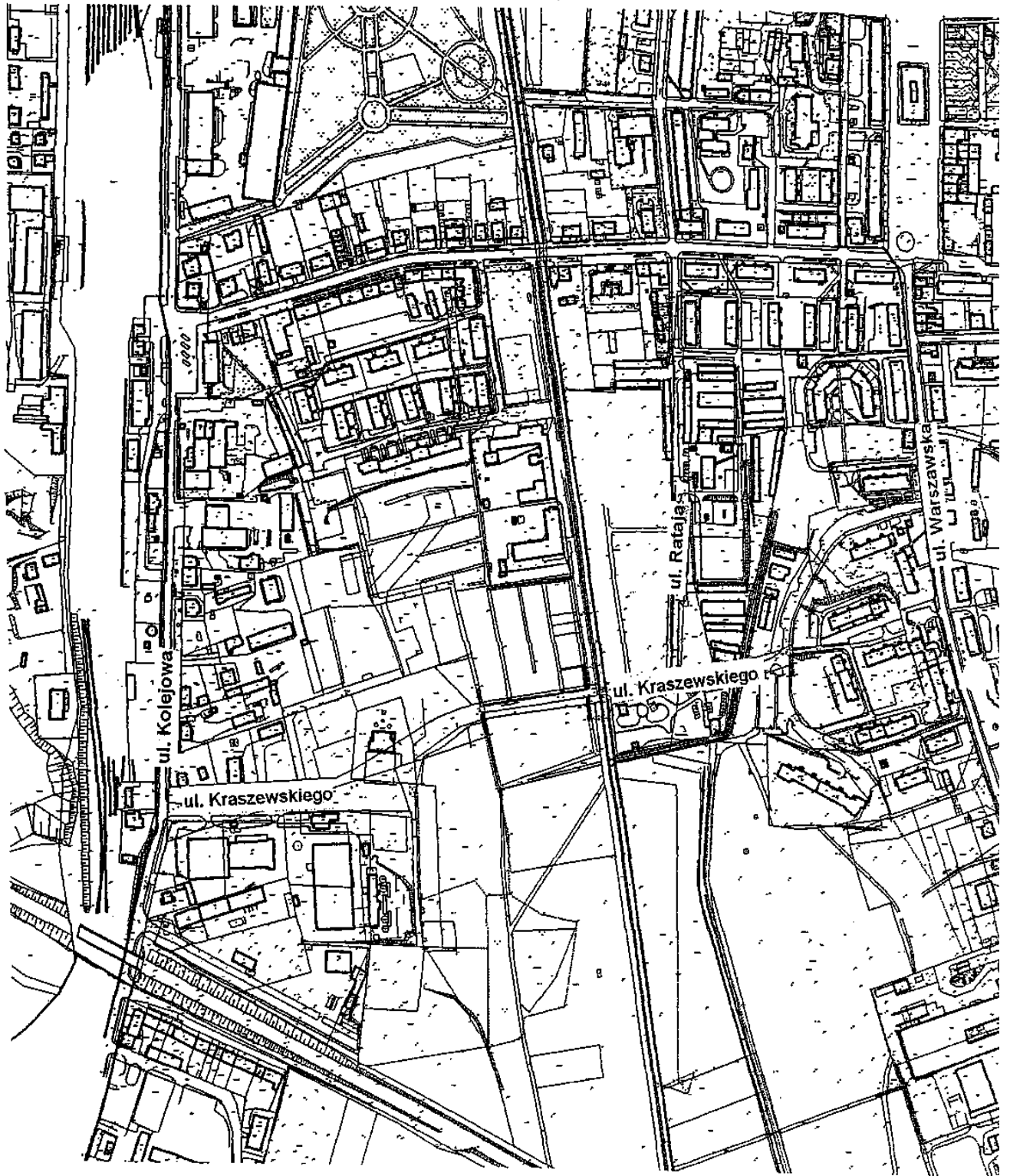
Miasto Nidzica
Skala 1: 5000

Ark. 1 - droga nr 190585 N ul. Rataja



Miasto Nidzica
Skala 1: 5000

Ark. 2 - droga nr 190575 N ul. Kraszewskiego



Gmina Nidzica
Skala 1:10 000

Ark. 3 - droga gminna nr 190009 N
dr. pow. nr 1578 N – Waszulki (dr. pow. nr 1908 N).



Gmina Nidzica
Skala 1: 10 000

Ark. 4 - droga gminna nr 190009 N
dr. kraj. nr 7 – Pawliki – Kamionka (dr. pow. nr 1550 N)



2326

UCHWAŁA Nr XXIII/217/08

Rady Gminy Gietrzwałd

z dnia 28 sierpnia 2008 r.

w sprawie nadania nazw ulic w miejscowości Gietrzwałd.

Na podstawie art. 18 ust. 2 pkt 13 ustawy z dnia 8 marca 1990 r. o samorządzie gminnym (Dz. U. z 2001 r. Nr 142, poz. 1591, zm. z 2002 r. Nr 23, poz. 220, Nr 62, poz. 558, Nr 113, poz. 984, Nr 153, poz. 1271, Nr 214, poz. 1806, z 2003 r. Nr 80, poz. 717, Nr 162, poz. 1568, z 2004 r. Nr 102, poz. 1055, Nr 116, poz. 1203, Nr 167, poz. 1759, z 2005 r. Nr 172, poz. 1441, Nr 175, poz. 1457, z 2006 r. Nr 17, poz. 128, Nr 181, poz. 1337, z 2007 r. Nr 138, poz. 974, Nr 173, poz. 1218) Rada Gminy Gietrzwałd uchwala, co następuje:

§ 1. Ulicom w miejscowości Gietrzwałd nadaje się niżej wymienione nazwy: Św. Jakuba, Ostródzka, Mazurska, Słoneczna, Zakole, Poprzeczna, Krótka, Warmińska, Kwiatowa, Klonowa, Spacerowa, Prosta,

Zakonna, Kościelna, Stadionowa, Szkolna, Olsztyńska, Klasztorna, Źródłana, Ogrodowa, Leśna, Łąkowa i Drzewna.

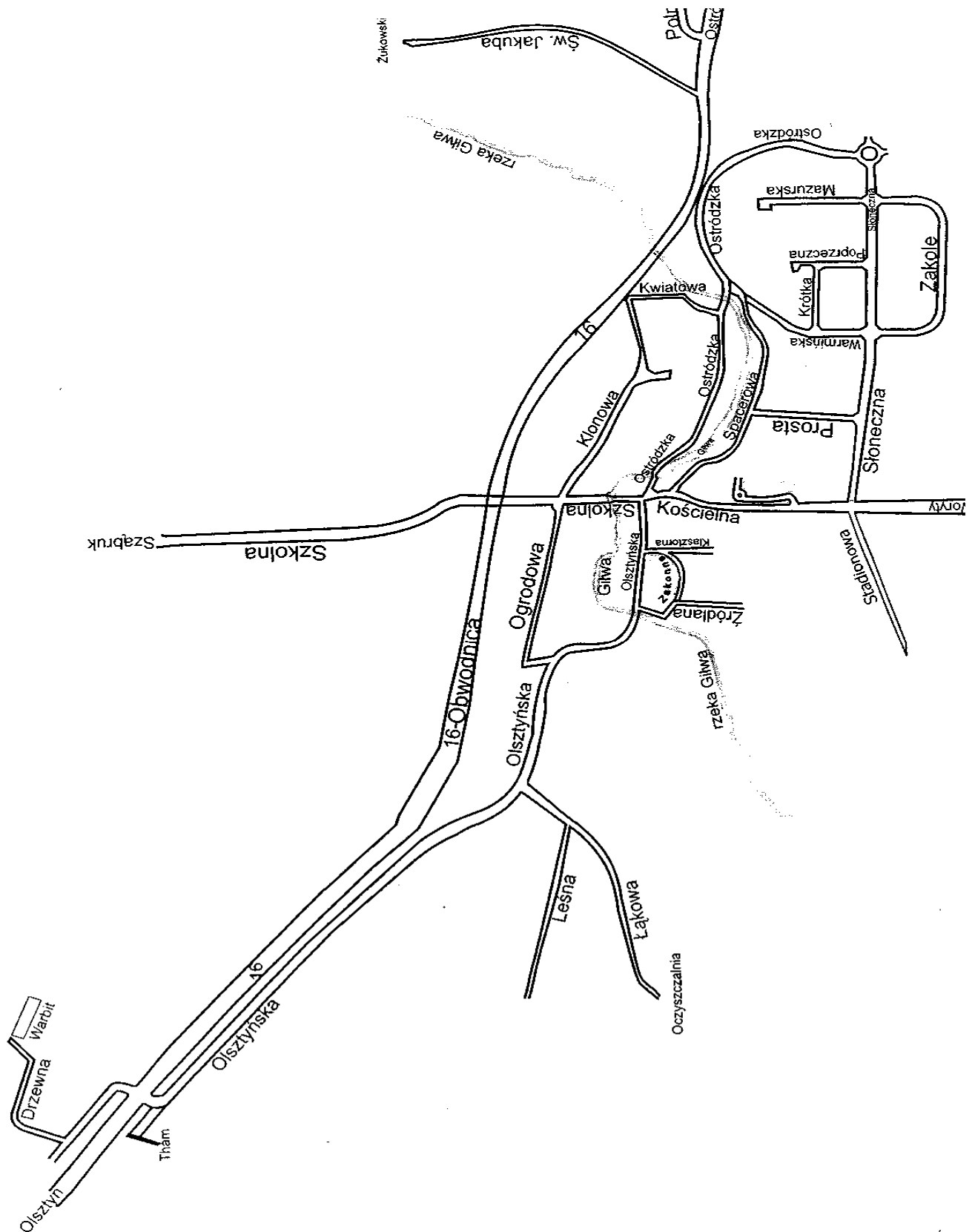
§ 2. Plan graficzny miejscowości Gietrzwałd stanowi załącznik do niniejszej uchwały.

§ 3. Wykonanie uchwały powierza się Wójtowi Gminy.

§ 4. Uchwała wchodzi w życie po upływie 14 dni od dnia ogłoszenia w Dzienniku Urzędowym Województwa Warmińsko-Mazurskiego.

Przewodniczący Rady
Krzysztof Wysocki

Załącznik
do uchwały Nr XXIII/217/08
Rady Gminy Gietrzwałd
z dnia 28 sierpnia 2008 r.



2327

UCHWAŁA Nr XXIII/223/08

Rady Gminy Giętrwałd

z dnia 28 sierpnia 2008 r.

w sprawie uchwalenia miejscowego planu zagospodarowania przestrzennego miejscowości Sząbruk gmina Giętrwałd.

Na podstawie art. 18 ust. 2 pkt 5 ustawy z dnia 8 marca 1990 roku o samorządzie gminnym (tekst jednolity Dz. U. Nr 142, poz. 1591 z 2001 r. zmiany Dz. U. z 2002 r. Nr 23, poz. 220, Nr 62, poz. 558, Nr 113, poz. 984, Nr 153, poz. 1271, Nr 214, poz. 1806 z 2003 r. Nr 80, poz. 717, Nr 162, poz. 1568 z 2004 r. Nr 102, poz. 1055, Nr 116, poz. 1203, Nr 165, poz. 1759) oraz art. 20 ust. 1 ustawy z dnia 27 marca 2003 r. o planowaniu i zagospodarowaniu przestrzennym (Dz. U. Nr 80, poz. 717 z 2003 r. zmiany: Dz. U. z 2004 r. Nr 6, poz. 41, Nr 141, poz. 1492 z 2005 r., Nr 113, poz. 954, Nr 130, poz. 1087) Rada Gminy Giętrwałd uchwała, co następuje:

§ 1. Po stwierdzeniu zgodności miejscowego planu zagospodarowania przestrzennego miejscowości Sząbruk z ustaleniami studium uwarunkowań i kierunków zagospodarowania przestrzennego gminy Giętrwałd uchwalonego uchwałą Nr XXXIV/408/02 Rady Gminy Giętrwałd z dnia 3 października 2002 r. oraz zmianą studium uchwalonego uchwałą Nr XXII/212/04 Rady Gminy Giętrwałd z dnia 29 grudnia 2004 r. i uchwałą Nr XXXVI/348/06 Rady Gminy Giętrwałd z dnia 7 września 2006 r. uchwała się miejscowy plan zagospodarowania przestrzennego miejscowości Sząbruk.

§ 2. Uchwalony plan składa się z następujących części:

1. Tekstu planu miejscowego stanowiącego treść mniejszej - uchwały.

2. Dwóch rysunków planu w skali 1:1000 zatytułowanych „Miejscowy plan zagospodarowania przestrzennego miejscowości Sząbruk gmina Giętrwałd skala 1:1000”, które są załącznikami Nr 1 i Nr 2 do niniejszej uchwały i stanowi jej integralną część.

3. Załącznika Nr 3 stanowiącego o sposobie realizacji zapisanych w planie inwestycji z zakresu infrastruktury technicznej, które należą do zadań własnych gminy oraz zasadach ich finansowania.

4. Załącznika Nr 4 rozstrzygającego o sposobie rozpatrzenia uwag zgłoszonych w czasie wyłożenia projektu planu do publicznego wglądu.

5. Załącznika Nr 5 w sprawie stwierdzenia zgodności miejscowego planu zagospodarowania przestrzennego miejscowości Sząbruk z ustaleniami studium uwarunkowań i kierunków zagospodarowania przestrzennego gminy Giętrwałd wraz z jego zmianami.

ROZDZIAŁ I Przepisy porządkowe

§ 3. 1. Granice opracowania planu zgodne są z uchwałą Nr V/56/07 Rady Gminy Giętrwałd z dnia 29 marca 2007 r. w sprawie przystąpienia do sporządzania miejscowego planu zagospodarowania

przestrzennego miejscowości Sząbruk gmina Giętrwałd oraz załącznikami do uchwały.

2. Celem przyjętych w planie rozwiązań ustalonych w formie nakazów, zakazów i ograniczeń jest ustalenie przeznaczenia terenów, określenie sposobów zagospodarowania i warunków zabudowy. Przyjęte rozwiązania przestrzenne w planie mają również na celu nawiązanie do wcześniej wykonanych planów miejscowych w najbliższym sąsiedztwie pod względem komunikacji i uzbrojenia terenu.

§ 4. Na rysunku planu miejscowego obowiązującymi ustaleniami są następujące oznaczenia graficzne:

- 1) Granice opracowania planu miejscowego,
- 2) Linie rozgraniczające tereny o różnym przeznaczeniu,
- 3) Funkcje i parametry dróg,
- 4) Nieprzekraczalne i obowiązujące linie zabudowy,
- 5) Granica stanowisk archeologicznych.

§ 5. Pokazane na rysunku planu miejscowego trasy projektowanej infrastruktury technicznej: sieć wodociągowa, kanalizacyjna, energetyczna oraz lokalizacja przepompowni jest pokazaną zasadą rozwiązań projektowych infrastruktury. W związku z tym trasy przebiegu infrastruktury oraz lokalizacja urządzeń nie jest obowiązującą. Utrzymując przy etą zasadę na dalszym etapie projektowania związanego z realizacją planu miejscowego mogą ulec zmianie trasy przebiegu sieci infrastruktury technicznej oraz lokalizacje obiektów z nią związanych.

§ 6. Podane na rysunku planu miejscowego linie projektowanych podziałów nieruchomości w granicach wydzielonych terenów o różnym przeznaczeniu nie są liniami obowiązującymi. Należy je traktować jako element informacyjny szczegółowych zasad podziału nieruchomości wymaganych w planie miejscowym, które w przyszłości posłużą do wykonania geodezyjnego projektu podziału zgodnie z ustawą o gospodarce nieruchomościami.

§ 7. Ilekroć w tekście mniejszej uchwały jest mowa o:

- 1) planie miejscowym - należy przez to rozumieć tekst planu miejscowego zapisany w formie uchwały wraz z załącznikami do niej,
- 2) rysunku planu miejscowego - należy przez to rozumieć rysunek planu wykonany na mapie sytuacyjno-wysokościowej w skali 1:1000 i stanowiący załącznik Nr 1 i Nr 2 do uchwały,

- 3) intensywność zabudowy - należy przez to rozumieć procent zabudowy tj. stosunek powierzchni zabudowy wszystkich obiektów na działce do powierzchni działki,
- 4) powierzchni terenu biologicznie czynnej - należy przez to rozumieć powierzchnię terenu zdefiniowaną w przepisach odrębnych (Rozporządzenie Ministra Infrastruktury z dnia 12 kwietnia 2002 r. w sprawie warunków technicznych jakim powinny odpowiadać budynki i ich usytuowanie),
- 5) budynku gospodarczym - należy przez to rozumieć budynek o przeznaczeniu zdefiniowanym w przepisach odrębnych podobnie jak w pkt 4,
- 6) adaptacji - należy przez to rozumieć odniesienie się do celu przeznaczenia terenu lub obiektu jako przystosowanie stanu istniejącego do aktualnych potrzeb użytkownika. W ramach adaptacji nie może ulec zmianie przeznaczenia terenu zapisana w tekście planu miejscowego, natomiast adaptowane obiekty mogą być modernizowane, poddawane rozbudowie lub ulec rozbiórce. Wszelkie prace adaptacyjne muszą spełniać wymogi architektoniczne ustalone w tekście planu miejscowego.

ROZDZIAŁ 2

Ustalenia odnoszące się do obszarów całego opracowania lub wyodrębnionych jego części

I Zasady ochrony i kształtowania ładu przestrzennego

§ 8. 1. Ustala się, że na terenach wyznaczonych w planie miejscowym pod zabudowę mieszkaniową jednorodzinną działki nie mogą mieć niniejszego frontu niż 25 m zaś powierzchnia działki nie może być mniejsza niż 1100 m². Dopuszcza się łączenie działek w celu uzyskania jednej większej działki opierając się na podanych w planie zasadach podziału nieruchomości.

2. Na terenach przeznaczonych w planie miejscowym na cele budownictwa mieszkaniowego jednorodzinnego mogą być realizowane tylko budynki wolnostojące. Nie przewiduje się zabudowy bliźniaczej lub szeregowej. Przyjmuje się zasadę realizacji na jednej działce jednego budynku mieszkalnego.

3. Ustala się wysokość budynku do dwóch kondygnacji w tym druga kondygnacja jako poddasze użytkowe. Przykrycie budynku dachem dwuspadowym symetrycznym o nachyleniu połaci w granicach 35° - 45°, pokrytych dachówką ceramiczną w odcieniu czerwieni z możliwością stosowania dachu z naczółkami. Doświetlenie pomieszczeń w poddaszu oknami w szczycie budynku i lukarnami w połaciach dachu rozmieszczonych symetrycznie. Wysokość budynku liczona od poziomu terenu przy wejściu do budynku do kalenicy nie może przekroczyć 10 m. Poziom zerowy budynku w stosunku do najniższej położonego terenu przyległego do budynku nie może przekroczyć 110 cm. W elewacjach ścian zewnętrznych należy stosować takie materiały jak cegła ceramiczna, kamień, drewno, tynk. Nie zezwala się na stosowanie elementów architektonicznych niestosowanych w zabudowie wiejskiej regionalnej jak wieże i kolumny (nie mylić ze słupami). Ogrodzenia działek nie mogą przekraczać wysokości 150 cm. Nie należy wykonywać ogrodzeń z elementów betonowych prefabrykowanych, pełnych lub ażurowych ścian murowanych lub elementów metalowych.

Podstawowym materiałem powinna być cegła, drewno, kamień. Do uzupełnienia ogrodzeń wskazane są żywopłoty.

4. Ustala się możliwość budowy budynków gospodarczych. Budynki powinny mieć jedną kondygnację z dachem dwuspadowym, symetrycznym pokrytym dachówką ceramiczną w odcieniu czerwieni. Wysokość budynku liczona od poziomu terenu do kalenicy nie powinna przekroczyć 5 m. Budynki gospodarcze należy zlokalizować w głębi działki za budynkiem mieszkalnym.

5. Garaże na samochody osobowe należy projektować w kubaturze budynku mieszkalnego. Dopuszcza się wysunięcie bryły garażu maksymalnie do 3 m w stosunku do ustalonej linii zabudowy dla budynku mieszkalnego lub cofnięcie względem obowiązującej linii zabudowy do 3 m.

II Zasady ochrony środowiska i przyrody

§ 9. 1. Cały obszar opracowania planu miejscowego położony jest na obszarze chronionego krajobrazu doliny rzeki Pasłęki. Wszelkie przedsięwzięcia realizowane na terenach wskazanych w planie miejscowym muszą być zgodne z ustaleniami Rozporządzenia Nr 21 z dnia 14 kwietnia 2003 r. Wojewody Warmińsko-Mazurskiego w sprawie wprowadzenia obszarów chronionego krajobrazu na terenie województwa warmińsko-mazurskiego.

2. Na działkach przeznaczonych pod budownictwo mieszkaniowe jednorodzinne powierzchnia terenu biologicznie czynna nie może być mniejsza niż 60% zaś intensywność zabudowy nie może przekroczyć 25% powierzchni działki.

3. Dla zachowania czystości powietrza atmosferycznego wyklucza się stosowanie do celów grzewczych paliw wysokoemisyjnych. Zezwala się na stosowanie źródeł ciepła energii odnawialnej za wyjątkiem energii wiatru.

4. Na terenie objętym planem miejscowym nie zezwala się na wykonanie utwardzenia dróg żużlem paleniskowym.

5. Zgodnie z ustawą z dnia 27 kwietnia 2001 r. Prawo Ochrony Środowiska (Dz. U. z 2006 r. Nr 129, poz. 902) i Rozporządzeniem Ministra Środowiska z dnia 29 lipca 2004 r. w sprawie dopuszczalnych poziomów hałasu w środowisku ustala się następujący podział terenów:

Rodzaj terenów ustalonych w ustawie	Przeznaczenie terenu zapisanego w planie
Teren zabudowy mieszkaniowej	MN - zabudowa mieszkaniowa jednorodzinna

Wskazane w planie tereny zabudowy mieszkaniowej jednorodzinnej nie są narażone na oddziaływanie hałasu pochodzącego z dróg lub linii kolejowych.

6. Przez wydzielone tereny opisane symbolami 18MN, 19MN, 20MN, 21MN, 23MN, 24US, 25MN przechodzi rów melioracyjny połączony z systemem drenażu melioracyjnego obejmującego teren opracowania planu oraz tereny położone w sąsiedztwie. Ustala się, że na całej długości należy zachować drożność rowu znajdującego się na opisanych terenach. Dopuszcza się możliwość przykrycia rowu na poszczególnych działkach lub wykonania oczek wodnych.

7. Należy zachować drożność istniejącego systemu melioracyjnego. Dotyczy to zwłaszcza drenarskich sieci zbiorczych, których przebieg pokazany został na rysunku planu.

8. Gromadzenie odpadów stałych - w granicach własnej działki zgodnie z zasadami określonymi w gminnym programie gospodarki odpadami - nie dopuszcza się utylizacji i składowania odpadów w granicach własnych działek.

III Zasady ochrony dziedzictwa kulturowego i zabytków

§ 10. 1. W granicach opracowania planu miejscowego nie występują obiekty kubaturowe znajdujące się w wojewódzkim lub gminnym rejestrze zabytków. Zgodnie z informacją Wojewódzkiego Urzędu Ochrony Zabytków w Olsztynie na terenie objętym planem miejscowym znajdują się trzy stanowiska archeologiczne. Lokalizacja stanowisk zaznaczona jest na rysunkach planu.

2. W miejscu lokalizacji stanowisk archeologicznych (AZP 25-60/24, AZP 25-60/27, AZP 25-60/29) ustala się strefę ochrony konserwatorskiej. Wszelkie prace na tych terenach wymagają poprzedzenia ich archeologicznymi badaniami sondażowymi, na które należy uzyskać pozwolenie Wojewódzkiego Konserwatora Zabytków. Wyniki tych prac pozwolą na ustalenie warunków dotyczących przyszłego zagospodarowania terenu.

3. Ze względu na walory krajobrazowe oraz sąsiedztwo zabudowy wiejskiej plan ustala warunki dotyczące kształtowania projektowanej zabudowy zapisane w § 8.

Nowe budynki będą posiadały dwie kondygnacje, w tym druga kondygnacja w poddaszu. Przykrycie dachem dwuspadowym, symetrycznym o nachyleniu połaci w granicach 35° - 45°, pokrytych dachówką ceramiczną w odcieniu czerwieni z możliwością stosowania dachu z naczółkami. Doświetlenie pomieszczeń w poddaszu oknami w szczycie budynku i lukarnami w połaciach dachu rozmieszczonych symetrycznie. Wysokość budynku liczona od poziomu terenu przy wejściu do budynku do kalenicy nie może przekroczyć 10 m. Poziom zerowy budynku w stosunku do najniższej położonego terenu przyległego do budynku nie może przekroczyć 110 cm. W elewacjach ścian zewnętrznych należy stosować takie materiały jak cegła ceramiczna, kamień, drewno, tynk. Nie zezwala się na stosowanie elementów architektonicznych niestosowanych w zabudowie wiejskiej regionalnej jak wieże i kolumny (nie mylić ze słupami).

IV Zasady dotyczące rozbudowy i budowy systemów infrastruktury technicznej

§ 11. Zaopatrzenie w wodę.

Miejscowość Sząbruk zaopatrywana jest w wodę ze zbiorowego ujęcia wody w obrębie Sząbruk. Projektowana zabudowa będzie zaopatrywana w wodę siecią wodociągową rozdzielczą w systemie pierścieniowo-rozgałęźnym w oparciu o sieć istniejącą w sąsiedztwie. W celu zabezpieczenia przeciwpożarowego należy sieć wodociągową zaopatrzyć w hydranty przeciwpożarowe. Nową sieć wodociągową należy projektować w pasach drogowych wyznaczonych na rysunkach planu. Nie zezwala się na budowę indywidualnych ujęć wodnych także w okresie przejściowym to jest do czasu wybudowania sieci wodociągowej.

§ 12. Gospodarka ściekowa (ścieki sanitarne).

Obecnie ścieki sanitarne z istniejącej zabudowy wsi Sząbruk odprowadzane są systemem kanalizacji tłocznej do Olsztyna. Ustala się, że wszystkie tereny projektowanej zabudowy objęte będą siecią kanalizacji sanitarnej. Nie

zezwala się na budowę innych indywidualnych systemów oczyszczania ścieków. W planie przyjęto zasadę zebrania ścieków siecią kanalizacji sanitarnej grawitacyjnej i częściowo tłocznej oraz przepompowni pośrednich. Przyjęty system zapewni odprowadzenie ścieków do istniejącego systemu kanalizacji wsi. Nie dopuszcza się rozwiązań gospodarki ściekowej w oparciu o zbiorniki bezodpływowe. Pozwolenia na budowę budynków mieszkalnych mogą być wydawane po wykonaniu sieci kanalizacji sanitarnej umożliwiającej budowę przyłączy. Gospodarka ściekowa (wody opadowe).

W planie nie przewiduje się budowy sieci kanalizacji deszczowej. Nadmiar wód opadowych z terenów dróg o nawierzchni nieutwardzonej będzie odprowadzany powierzchniowo do rowów przy drogach. Wody opadowe z terenów utwardzonych w granicach działek zostaną zagospodarowane w ich obrębie na terenach zielonych.

§13. Zaopatrzenie w gaz.

Sieć gazowa średniego ciśnienia przebiega w niedalekim sąsiedztwie terenów objętych planem miejscowym. W związku z tym istnieje techniczna możliwość zasilania z sieci podmiotów ubiegających się o przyłączenie - zgodnie z warunkami technicznymi określonymi przez dysponenta sieci w przypadku uzyskania odpowiednich wskaźników opłacalności ekonomicznej dla operatora. Sieci gazowe należy wykonać w oparciu o przepisy:

a) Rozporządzenie Ministra Gospodarki z dnia 30 lipca 2001 r. (Dz. U. Nr 97, poz. 1055),

b) PN-91/M-34501 „Skrzyżowania gazociągów z przeszkodami terenowymi”.

§ 14. Zaopatrzenie w energię elektryczną.

1. Przyłączenie odbiorców do wspólnej sieci elektroenergetycznej na obszarze objętym opracowaniem miejscowego planu będzie następowało na ogólnych zasadach przyłączenia odbiorców obowiązujących w ENERGA-OPERATOR S.A. Oddział w Olsztynie.

2. Rezerwuje się pas terenu w chodnikach ulic dla projektowanej sieci elektroenergetycznej wraz z lokalizacją złączy kablowo-pomiarowych.

3. Warunki techniczne przebudowy ewentualnych kolizji urządzeń elektroenergetycznych zostaną wydane po wystąpieniu do RE Olsztyn z wnioskiem o podanie warunków przebudowy kolizji. Koszty przebudowy ponosi wnioskodawca.

§ 15. Zaopatrzenie w ciepło.

Dopuszcza się stosowanie indywidualnych źródeł ciepła. Dla zachowania czystości powietrza atmosferycznego wyklucza się stosowanie do celów grzewczych paliw wysokoemisyjnych. Zezwala się na stosowanie źródeł ciepła energii odnawialnej za wyjątkiem energii wiatru. Przy wykorzystaniu energii słonecznej dopuszcza się stosowanie kolektorów na połaci dachu na powierzchni nie przekraczającej 50% powierzchni całej połaci.

§ 16. Komunikacja drogowa.

Cały teren projektowanej zabudowy mieszkaniowej jednorodzinnej obsługiwany jest drogami wewnętrznymi o szerokości pasa drogowego 10 m. Projektowane drogi włączone zostały do terenów sąsiednich, gdzie dokonano podziały geodezyjne na podstawie wcześniej wykonanych planów miejscowych. W ten sposób sieć dróg

projektowanych oraz dróg wydzielonych na terenach sąsiednich tworzą jedna całość.

Wskazane jest by dla prawidłowego funkcjonowania pod względem komunikacyjnym wykonać połączenie drogowe osiedla mieszkaniowego z drogą powiatową NR 1370N. Niezbędny teren dla wykonania połączenia jest położony poza granicami opracowania planu miejscowego.

ROZDZIAŁ 3

§ 17. Ustalenia dotyczące wydzielonych terenów o różnych funkcjach.

1MN, 2MN, 3MN, 4MN - Tereny przeznaczone pod zabudowę mieszkaniową jednorodzinną. Należy przyjąć ustawienie budynków kalenicami równoległe do wyznaczonych linii zabudowy. Przy projektowaniu budynków oraz zagospodarowaniu działek ustala się nakaz wykonania warunków zapisanych w rozdziale 2.

5MNUH - Teren z istniejącą zabudową budynkiem mieszkalnym i budynkami gospodarczymi. Istniejącą hodowlę drobiu przeznacza się do likwidacji. Ustala się, że na terenie działki nie będzie prowadzona żadna działalność związana z hodowlą zwierząt. Budynki gospodarcze zgodnie z ustaloną funkcją mogą być wykorzystane na prowadzenie działalności usługowej, handlowej, która nie powoduje powstania uciążliwości dla sąsiadujących terenów. Adaptacja budynków na nową funkcję nie może powodować zwiększenia powierzchni zabudowy, ilości kondygnacji oraz należy utrzymać dachy dwuspadowe symetryczne pokryte dachówką.

6MN - Teren projektowanej zabudowy mieszkaniowej jednorodzinnej. Przy projektowaniu budynku oraz zagospodarowaniu działki ustala się nakaz wykonania warunków zapisanych w rozdziale 2. Budynek należy ustawić kalenicą równoległe do nieprzekraczalnych linii zabudowy. Dojazd do działki ustala się z drogi powiatowej do której przylega działka. Istnieje możliwość dojazdu do działki również od strony północnej gdzie została zaprojektowana droga dojazdowa w innym opracowaniu. Dojazd będzie możliwy po jej wykonaniu.

7UH - Teren z istniejącym budynkiem hodowli drobiu. Ustala się, że z chwilą zabudowy budynkami mieszkalnymi terenów sąsiednich należy zlikwidować hodowlę. Ustala się dla terenu oraz istniejącego obiektu nową funkcję. Po adaptacji, która nie spowoduje zwiększenia powierzchni zabudowy oraz ilości kondygnacji obiekt może być wykorzystany na handel, gastronomię, działalność usługową lub magazynową pod warunkiem braku uciążliwości dla sąsiednich terenów zabudowy mieszkaniowej. Należy zachować istniejącą zieleń w granicach działki.

8MN - Teren projektowanej zabudowy mieszkaniowej jednorodzinnej. Przy projektowaniu budynków oraz zagospodarowaniu działek ustala się nakaz wykonania warunków zapisanych w rozdziale 2. Dojazd do wydzielonych działek tylko z drogi wewnętrznej 2KDW-D8. Budynki należy ustawić kalenicami równoległe do ustalonych linii zabudowy.

9Z - Teren przeznaczony do zagospodarowania zielenią jako izolację od projektowanego parkingu. Przy nasadzeniach należy przyjąć drzewa iglaste.

10KS - Teren projektowanego parkingu z przeznaczeniem na samochody osobowe oraz dostawcze.

11MN, 12MN - Teren projektowanej zabudowy mieszkaniowej jednorodzinnej. Przy projektowaniu budynków oraz zagospodarowaniu działek ustala się nakaz wykonania warunków zapisanych w rozdziale 2. Projektowane budynki należy ustawić równoległe kalenicami do wyznaczonych linii zabudowy.

13MN - Teren projektowanej zabudowy mieszkaniowej jednorodzinnej. Przy projektowaniu budynku oraz zagospodarowaniu działki ustala się nakaz wykonania warunków zapisanych w rozdziale 2. Projektowany budynek należy ustawić równoległe kalenicą do obowiązującej linii zabudowy.

14Z - Teren nieprzydatny do zabudowy, który może być włączony do działki 13MN.

15MN, 16MN, 17MN, 18MN, 19MN, 20MN, 21MN, 22MN - Teren projektowanej zabudowy mieszkaniowej jednorodzinnej. Przy projektowaniu budynków oraz zagospodarowaniu działek ustala się nakaz wykonania warunków zapisanych w rozdziale 2.

Projektowane budynki należy ustawić równoległe kalenicami do wyznaczonych linii zabudowy. Istniejącą zieleń wysoką należy zachować w maksymalnym stopniu.

23MNUH - Teren przeznaczony na budynek mieszkalny jednorodzinny z działalnością handlowo-usługową. Część usługowa powinna zapewnić powstanie zaplecza kubaturowego dla terenów sportowo-rekreacyjnych (24US). Dopuszcza się realizację budynku mieszkalnego oraz części handlowo-usługowej w jednej kubaturze lub oddzielnie. Przy projektowaniu budynku lub budynków ów oraz zagospodarowaniu działki ustala się nakaz wykonania warunków zapisanych w rozdziale 2. W granicach działki należy przewidzieć miejsca parkingowe.

24US - Teren przeznaczony na funkcję sportowo-rekreacyjną. W granicach wskazanej działki należy przewidzieć jedno większe boisko do różnych gier oraz kilka mniejszych. „Po upływie 5 lat od wybudowania budynku mieszkalno-usługowego na działce oznaczonej symbolem 23 MNUH i braku zagospodarowania działki 24US zgodnie z ustaleniami planu Gmina Gietrzwałd może działkę 24US przejąć na swoją własność w drodze pierwokupu oraz zagospodarować ją zgodnie z zapisami w planie.”

25MN, 26MN, 27MN, 28MN, 29MN, 30MN, 31MN - Teren projektowanej zabudowy mieszkaniowej jednorodzinnej. Przy projektowaniu budynków oraz zagospodarowaniu działek ustala się nakaz wykonania warunków zapisanych w rozdziale 2. Projektowane budynki należy ustawić równoległe kalenicami do wyznaczonych linii zabudowy.

K - Teren projektowanych przepompowni pośrednich kanalizacji sanitarnej. Minimalna rezerwacja terenu działki 10,0 m x 10,0 m.

1KDW-D10 - Projektowana droga wewnętrzna o szerokości pasa drogowego 10,0 m połączona z drogą wewnętrzną zaprojektowaną na sąsiednim terenie w innym opracowaniu.

2KDW-D8, 3KDW-D10 - Projektowane drogi wewnętrzne obsługujące tereny zabudowy mieszkaniowej jednorodzinnej.

4KDW-D10 - Projektowana droga wewnętrzna o szerokości pasa drogowego 10,0 m.

Włączenie do drogi powiatowej należy wykonać w miejscu istniejącego wjazdu do zabudowy gospodarczej.

5KDW-D10, 6KDW-D10 - Projektowane drogi wewnętrzne o szerokości pasa drogowego 10,0 m.

7KDW-D10 - Projektowana droga wewnętrzna o szerokości pasa drogowego 10,0 m. W przyszłości należy wykonać połączenie z drogą powiatową NR 1370N.

8KDW-D10, 9KDW-D8, 10KDW-D8, 11KDW-D10, 12KDW-D10, 13KDW-D8, 14KDW-D10, 15KDW-D8, 16KDW-D10 - Projektowane drogi wewnętrzne.

§ 18. Zgodnie z art. 14 ust. 2 pkt 12 i art. 36 ust. 4 ustawy z dnia 27 marca 2003 r. o planowaniu i zagospodarowaniu przestrzennym ustala się następujące stawki procentowe dla naliczenia opłat od terenów ujętych w § 16.

Symbol terenu oznaczonego w §16 uchwały	Proponowana wysokość % stawki
1MN, 2MN, 3MN, 4MN, 6MN	25%
5MN, 5MNUH	25%
7UH	25%
8MN, 11MN, 12MN, 13MN, 15MN, 16MN, 17MN,	25%

18MN, 19MN, 20MN, 21MN, 22MN	
23MNUH	25%
24US	25%
25MN, 26MN, 27MN, 28MN, 29MN, 30MN, 31MN	25%

§ 19. Uchwała wraz z załącznikami podlega ogłoszeniu w Dzienniku Urzędowym Województwa Warmińsko-Mazurskiego.

§ 20. Uchwała obowiązuje po upływie 30 dni od dnia ogłoszenia w Dzienniku Urzędowym Województwa Warmińsko-Mazurskiego.

§ 21. Oryginał miejscowego planu zagospodarowania przestrzennego składającego się z tekstu uchwały wraz z załącznikami znajduje się w Urzędzie Gminy Gietrzwałd. Kopia wymienionych dokumentów znajduje się w Starostwie Powiatowym w Olsztynie.

§ 22. Wykonanie uchwały powierza się Wójtowi Gminy Gietrzwałd.

Przewodniczący Rady
Krzysztof Wysocki

* Wojewoda Warmińsko-Mazurski stwierdził nieważność
- rozstrzygnięcie nadzorcze NK.0911-286/08 z dnia 2 października 2008 r.

Załącznik Nr 1
do uchwały Nr XXIII/23/08
Rady Gminy Giętrzwald
z dnia 28 sierpnia 2008 r.

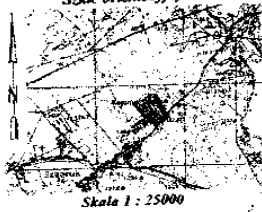
MIEJSCOWY PLAN ZAGOSPODAROWANIA PRZESTRZENNEGO MIEJSCOWOŚCI SZĄBRUK GMINA GIĘTRZWAŁD

SKALA 1:1000
(zmniejszenie skala 1:3000)

Obwód Sząbruk, gm. Giętrzwald, pow. olsztyński
Mapa sytuacyjno-wysokościowa
w skali 1 : 1000

Wykonał:

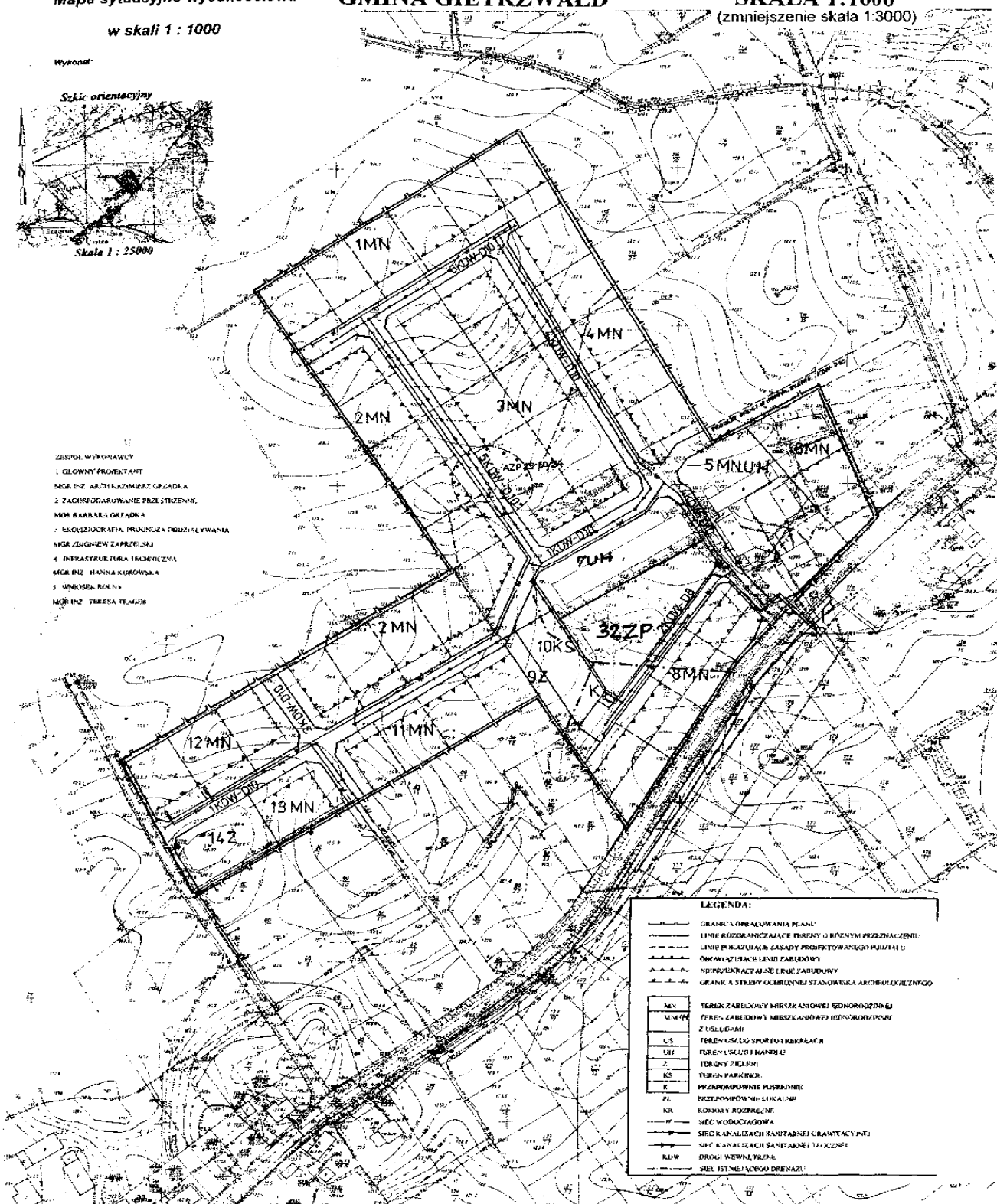
Skic orientacyjny



Skala 1 : 25000

ZESPÓŁ WYKONAWCÓW

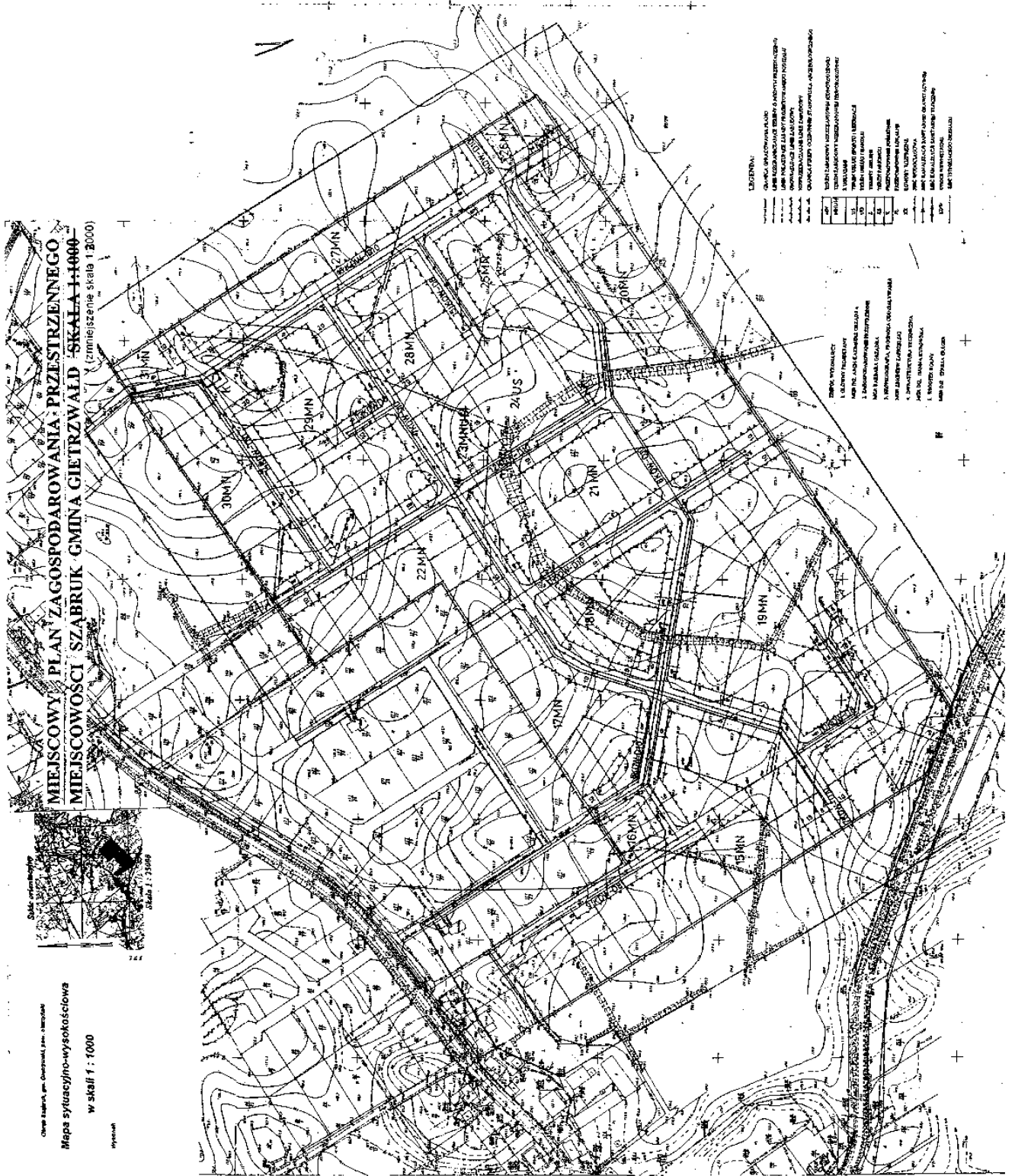
1. GŁÓWNY PROJEKTANT
MGR INŻ. ARTHUR JAZDZIŃSKI
2. ZAGOSPODAROWANIE PRZESTRZENNE
MGR BARBARA GRZĄDKA
3. GEOLOGRAFIA, PRÓBNIKA ODDZIAŁYWANIA
MGR ZIGMUNT ZAPLETYŃSKI
4. INFRASTRUKTURA TECHNICZNA
MGR INŻ. HANNA KURÓWSKA
5. WNIOSKI ROZUM
MGR INŻ. TERESA TRAJDA



LEGENDA:

---	GRANICA OBRAMOWANIA PLANU
---	LINE ROZGRANICZAJĄCE TERENY O RÓŻNYM PRZEZNACZENIU
---	LINE WSKAZUJĄCE CASADY PROJEKTOWANEGO PUNKTU
---	OKWAZUJĄCE LINE ZABUDOWY
---	ODPRZYKAZAJĄCE LINE ZABUDOWY
---	GRANICA STĘPKY OCHRONNEJ STANOWISKA ARCHEOLOGICZNEGO
MN	TEREN ZABUDOWY MIESZKANOWEJ BUDOWNICTWA
MS	TEREN ZABUDOWY MIESZKANOWEJ BUDOWNICTWA Z USŁUDAMI
LS	TEREN USŁUGI SPORTU I REKREACJI
US	TEREN USŁUGI HANDLU
Z	TERENY ZIELONI
KS	TERENY PARKINGU
K	PRZEZNACZENIE PUBLICZNE
PL	PRZEZNACZENIE KRAJOWE
KR	KOMUNY ROZWIĄZANE
W	SIĘĆ WODOCIĄGOWA
---	SIĘĆ KANALIZACJI SANITARNEJ GRAWITACYJNEJ
---	SIĘĆ KANALIZACJI SANITARNEJ TRAKCYJNEJ
---	DRUGI WIDNI, TRZAS
---	SIĘĆ ISTNIEJĄCEGO DRENAŻU

Załącznik Nr 2
do uchwały Nr XXIII/23/08
Rady Gminy Gietrzwałd
z dnia 28 sierpnia 2008 r.



Załącznik Nr 3
do uchwały Nr XXIII/23/08
Rady Gminy Gietrzwałd
z dnia 28 sierpnia 2008 r.

rozstrzygający o sposobie realizacji zapisanych w planie zagospodarowania przestrzennego miejscowości Sząbruk inwestycji z zakresu infrastruktury technicznej, które należą do zadań własnych gminy oraz zasadach ich finansowania zgodnie z przepisami o finansach publicznych.

W związku z art. 20 ust. 1 ustawy z dnia 27 marca 2003 r. o planowaniu i zagospodarowaniu przestrzennym (Dz. U. Nr 80, poz. 717 z późn. zm.) stwierdza się, że na terenach objętych planem zagospodarowania przestrzennego miejscowości Sząbruk następujące inwestycje należą do zadań własnych gminy:

- sieć kanalizacji sanitarnej,
- budowa przepompowni ścieków,
- sieć wodociągowa.

Wymienione zadania finansowane będą przez budżet gminy, fundusze pozyskane z Europejskiego Funduszu Rozwoju Regionalnego, pożyczkę z Wojewódzkiego Funduszu Ochrony Środowiska i Gospodarki Wodnej oraz inne dostępne źródła finansowania.

W budżecie gminy na 2008r. oraz w Wieloletnim Planie Inwestycyjnym do 2013 r. w/w inwestycje nie są przewidziane.

Załącznik Nr 4
do uchwały Nr XXIII/23/08
Rady Gminy Gietrzwałd
z dnia 28 sierpnia 2008 r.

rozstrzygający o sposobie rozpatrzenia uwag złożonych do projektu miejscowego planu zagospodarowania przestrzennego miejscowości Sząbruk, Gmina Gietrzwałd

Do projektu w/w planu nie wniesiono żadnych uwag. W związku z tym rozstrzygnięcie, o którym mowa w art. 20 ust. 1 ustawy z dnia 27 marca 2003 r. o planowaniu i zagospodarowaniu przestrzennym (Dz. U. Nr 80, poz. 717 z późn. zm.) nie ma zastosowania.

Załącznik Nr 5
do uchwały Nr XXIII/23/08
Rady Gminy Gietrzwałd
z dnia 28 sierpnia 2008 r.

stwierdzający zgodność miejscowego planu zagospodarowania przestrzennego miejscowości Sząbruk z ustaleniami Studium uwarunkowań i kierunków zagospodarowania przestrzennego Gminy Gietrzwałd wraz z jego zmianami.

W związku z art. 20 ust. 1 ustawy z dnia 27 marca 2003 r. o planowaniu i zagospodarowaniu przestrzennym (Dz. U. Nr 80, poz. 717 z późn. zm.) stwierdza się, że rozwiązania miejscowego planu zagospodarowania przestrzennego miejscowości Sząbruk gmina Gietrzwałd zgodne są z ustaleniami Studium uwarunkowań i kierunków zagospodarowania przestrzennego Gminy Gietrzwałd wraz z jego zmianami.

2328

UCHWAŁA Nr XXIII/224/08

Rady Gminy Giętrzewa

z dnia 28 sierpnia 2008 r.

w sprawie ustalenia stawki procentowej opłaty adiacenckiej z tytułu wzrostu wartości nieruchomości w wyniku podziału.

Na podstawie art. 98a ustawy z dnia 21 sierpnia 1997 r. o gospodarce nieruchomościami (Dz. U. z 2004 r. Nr 261, poz. 2603, zm. z 2004 r. Nr 281, poz. 2782, z 2005 r. Nr 130, poz. 1087, Nr 169, poz. 1420 i Nr 175, poz. 1459, z 2006 r. Nr 104, poz. 708, Nr 220, poz. 1601 i 1600, z 2007 r. Nr 173, poz. 1218) Rada Gminy Giętrzewa uchwala, co następuje:

§ 1. Ustala się stawkę procentową opłaty adiacenckiej z tytułu wzrostu wartości nieruchomości w wyniku podziału w wysokości 25% różnicy między wartością nieruchomości przed podziałem a wartością nieruchomości po podziale.

§ 2. Wykonanie uchwały powierza się Wójtowi Gminy.

§ 3. Traci moc uchwała Nr XI/101/03 z dnia 27 listopada 2003 r.

§ 4. Uchwała wchodzi w życie po upływie 14 dni od daty ogłoszenia w Dzienniku Urzędowym Województwa Warmińsko-Mazurskiego.

Przewodniczący Rady
Krzysztof Wysocki

2329

UCHWAŁA Nr XVII/110/08

Rady Gminy Wielbark

z dnia 29 sierpnia 2008 r.

w sprawie uchwalenia miejscowego planu zagospodarowania przestrzennego części wsi Wielbark w rejonie ulicy Kętrzyńskiego.

Na podstawie art. 18 ust. 2 pkt 5 ustawy z dnia 8 marca 1990 r. o samorządzie gminnym (Dz. U. z 2001 r. Nr 142, poz. 1591, z 2002 r. Nr 23, poz. 220, Nr 62, poz. 558, Nr 113, poz. 984, Nr 153, poz. 1271, Nr 214, poz. 1806, Dz. U. z 2003 r. Nr 80, poz. 717, Nr 162, poz. 1568, Dz. U. z 2004 r. Nr 102, poz. 1055, Nr 116, poz. 1203, Dz. U. z 2005 r. Nr 172, poz. 1441, Nr 175, poz. 1457, Dz. U. z 2006 r. Nr 17, poz. 128, Dz. U. Nr 181, poz. 1337 z 2007 r. Dz. U. Nr 48, poz. 327, Dz. U. Nr 138, poz. 974, Dz. U. Nr 173, poz. 1218) oraz art. 20, ust. 1 ustawy z dnia 27 marca 2003 r. o planowaniu i zagospodarowaniu przestrzennym (Dz. U. Nr 80, poz. 717 z 2004 r., Nr 6, poz. 41, Nr 141, poz. 1492 z 2005 r. Nr 113, poz. 954, Nr 130, poz. 1087 z 2006 r., Nr 45, poz. 319, Nr 225, poz. 1635 z 2007 r. Dz. U. Nr 127, poz. 880 z 2008 r. Dz. U. Nr 123, poz. 803) Rada Gminy Wielbark postanawia, co następuje:

§ 1. 1. Uchwala się miejscowy plan zagospodarowania przestrzennego części wsi Wielbark w rejonie ulicy Kętrzyńskiego, zwany w dalszej części planem. Granice terenu objętego planem jak w załączniku Nr 1 niniejszej uchwały.

2. Uchwalany plan składa się z następujących elementów opublikowanych w Dzienniku Urzędowym Województwa Warmińsko-Mazurskiego:

1) tekstu planu, stanowiącego treść niniejszej uchwały,

2) rysunku planu w skali 1:1000, stanowiącego integralną część niniejszej uchwały - jako załącznik graficzny Nr 1,

3) stwierdzenia zgodności niniejszego planu ze Studium Uwarunkowań i Kierunków Zagospodarowania Przestrzennego Gminy Wielbark, stanowiącego załącznik Nr 2 niniejszej uchwały,

4) rozpatrzenia uwag do projektu niniejszego planu, stanowiących załącznik Nr 3 niniejszej uchwały,

5) rozstrzygnięcie sposobu realizacji oraz zasad finansowania inwestycji z zakresu infrastruktury technicznej należących do zadań własnych gminy stanowiące załącznik Nr 4 niniejszej uchwały.

ROZDZIAŁ 1

§ 2. 1. Przedmiot i granice planu określa uchwała Nr V/43/07 Rady Gminy Wielbark z dnia 4 kwietnia 2007 roku w sprawie przystąpienia do opracowania miejscowego planu zagospodarowania przestrzennego części wsi Wielbark w rejonie ulicy Kętrzyńskiego. Celem regulacji zawartych w planie jest ustalenie przeznaczenia terenu oraz sposobu jego zagospodarowania.

2. Rysunek planu sporządzony na mapie zasadniczej w skali 1:1000 stanowi załącznik Nr 1 do niniejszej uchwały. Rysunek planu obowiązuje w następującym zakresie jego ustaleń:

- 1) granic planu,
- 2) linii rozgraniczających tereny o różnym przeznaczeniu i różnych zasadach zagospodarowania,
- 3) nieprzekraczalnych linii zabudowy,
- 4) oznaczeń terenów o określonym przeznaczeniu.

3. Wyjaśnienie ważniejszych pojęć użytych w treści niniejszej uchwały:

- 1) wysokość zabudowy – podana ilość kondygnacji oznacza kondygnacje nadziemne w rozumieniu Rozporządzenia Ministra Infrastruktury w sprawie warunków technicznych jakim powinny odpowiadać budynki i ich usytuowanie,
- 2) nieprzekraczalna linia zabudowy - jest to linia, poza którą nie można sytuować ściany budynków.

ROZDZIAŁ 2

Przepisy ogólne dotyczące terenu objętego planem

§ 3. Ustala się następujące podstawowe przeznaczenie terenów.

- MN - tereny zabudowy mieszkaniowej jednorodzinnej,
- ZN - teren zieleni naturalnej,
- ZP - teren zieleni urządzonej,
- ZL - las istniejący,
- KD - tereny dróg publicznych,
- KDW - tereny dróg wewnętrznych.

§ 4. Zasady ochrony i kształtowania ładu przestrzennego.

1. W granicach objętych planem zasady ochrony ładu przestrzennego określone są ustaleniami dotyczącymi:

- 1) sposobów zagospodarowania i ochrony terenów zieleni oraz zachowania powierzchni biologicznie czynnej działek,
- 2) linii zabudowy, wysokości zabudowy oraz sposobu kształtowania dachów,
- 3) przeznaczenia wydzielonych działek oraz zasad ich podziałów,
- 4) sposobu zagospodarowania i wykorzystywania terenów przeznaczonych na komunikację.

2. W granicach planu wprowadza się zakaz lokalizowania tymczasowych obiektów budowlanych, w rozumieniu przepisów Prawa Budowlanego, za wyjątkiem zaplecza budów.

3. W granicach planu linie telekomunikacyjne oraz elektroenergetyczne niskiego i średniego napięcia należy układać doziemnie.

§ 5. Zasady ochrony dziedzictwa kulturowego.

1. Z tytułu właściwych przepisów o ochronie dóbr kultury w granicach planu nie występują obiekty podlegające ochronie,

2. W granicach planu ustala się gabaryty i sposób kształtowania zabudowy z dbałością o zachowanie skali i lokalnego charakteru zabudowy.

§ 6. Zasady ochrony środowiska, przyrody i krajobrazu kulturowego.

1. Ustala się dopuszczalne poziomy hałasu, przyjmując odpowiednie przepisy Ochrony Środowiska w zakresie dopuszczalnych poziomów hałasu – jak dla terenów zabudowy mieszkaniowej.

2. Dla terenów przeznaczonych do zainwestowania zabudową ustala się minimalny dopuszczalny procent powierzchni czynnej biologicznie, określony indywidualnie dla poszczególnych terenów.

3. Obejmuje się ochroną grunty pochodzenia organicznego oraz tereny zagrożone erozją.

§ 7. Zasady obsługi w zakresie infrastruktury technicznej.

1. W granicach planu każda z wyznaczanych działek budowlanych przeznaczonych pod zabudowę musi mieć zapewnioną możliwość przyłączenia do zewnętrznych sieci technicznego uzbrojenia w zakresie: zaopatrzenia w wodę i w energię elektryczną oraz odprowadzenie ścieków.

2. Ustaloną w planie lokalizacją w/w sieci i urządzeń są pasy terenu w liniach rozgraniczających dróg wewnętrznych. Przebieg sieci, lokalizacja urządzeń infrastruktury technicznej i ich eksploatacja na podstawie warunków dysponentów sieci – pozostaje do uściślenia w projekcie budowlanym.

3. Zaopatrzenie w wodę
Zaopatrzenie w wodę przewiduje się poprzez podłączenia do istniejącej sieci wodociągowej.

4. Kanalizacja sanitarna, deszczowa, gromadzenie odpadów

1) Odprowadzenie ścieków sanitarnych do istniejącej sieci kanalizacji sanitarnej,

2) Odprowadzenie wód deszczowych – powierzchniowe,

3) Zagospodarowanie odpadów stałych – gromadzenie w pojemnikach na poszczególnych działkach i zorganizowany wywóz na wysypisko gminne.

5. Energia elektryczna
Zaopatrzenie w energię elektryczną należy wykonać za pomocą kabli doziemnych prowadzonych w liniach rozgraniczających dróg. Warunki przyłączy określi dysponent sieci.

6. Telekomunikacja
Projektowane kable telekomunikacyjne będą układane w liniach rozgraniczających dróg na warunkach określonych przez Telekomunikację Polską. W przypadku kolizji projektowanych obiektów z istniejącymi urządzeniami telekomunikacyjnymi należy je przebudować i dostosować do projektowanego zagospodarowania przestrzennego zgodnie z obowiązującymi przepisami, normami i warunkami przebudowy.

7. Zaopatrzenie w ciepło
Zaopatrzenie w ciepło projektowanej zabudowy realizować indywidualnie. Zaleca się ogrzewanie w oparciu o gaz, olej opałowy, drewno, energię elektryczną lub odnawialne źródła energii.

ROZDZIAŁ 3

§ 8. Zasady zabudowy i zagospodarowania terenów w granicach opracowania – karty terenów.

1. Karta terenu oznaczonego na rysunku planu symbolem MN

Symbol terenu na rysunku planu MN	
Przeznaczenie terenu	Teren zabudowy mieszkaniowej jednorodzinnej.
Zasady kształtowania zabudowy i zagospodarowania terenu	a) na wyznaczonej działce zezwala się na lokalizację jednego budynku mieszkalnego oraz lokalizację jednego budynku gospodarczego lub garażu, b) powierzchnia biologicznie czynna działki minimum 60%, c) nieprzekraczalna linia zabudowy jeżeli na rysunku nie stanowi inaczej zgodnie z przepisami odrębnymi, d) minimalna wielkość działki budowlanej 1000 m ² , e) minimalna długość frontu działki 25 m, f) wysokość wznoszonych budynków dwie kondygnacje w rozumieniu Prawa budowlanego (druga kondygnacja w poddaszu użytkowym), g) w elewacjach stosować materiały naturalne, tradycyjne, cegła, kamień, tynki o wyglądzie tradycyjnych tynków, drewno, h) dachy budynków kształtować jako dwuspadowe lub wielospadowe o nachyleniu 40 - 45° z kalenicą wzdłuż dróg, i) pokrycie dachów - dachówka ceramiczna lub materiały dachówkopodobne w kolorze czerwonym.
Zasady kształtowania ładu przestrzennego	Ustalenia zawarte w § 4.
Zasady podziału nieruchomości	Jak na rysunku planu +/- 6 m.
Zasady ochrony środowiska i krajobrazu kulturowego	Ustalenia zawarte w § 6.
Zasady ochrony dziedzictwa kulturowego, zabytków i dóbr kultury współczesnej	Ustalenia zawarte w § 5.
Tereny i obiekty podlegające ochronie na podstawie odrębnych przepisów	Nie dotyczy.
Zasady obsługi w zakresie komunikacji	a) Dojazdy z dróg oznaczonych na rysunku planu symbolem KD2, KDW1, KDW2. b) Miejsca parkingowe lokalizować w granicach własnej działki w liczbie min. 2 stanowisk.
Zasady obsługi w zakresie infrastruktury technicznej	Ustalenia zawarte w § 7.
Tymczasowe użytkowanie i zagospodarowanie terenu	Do czasu realizacji planu dopuszcza się istniejące użytkowanie terenu.
Dodatkowe informacje i zalecenia	Zawarte w rozdziale 2 niniejszych ustaleń.

2. Karta terenu oznaczonego na rysunku planu symbolem ZN

Symbol terenu ZN	
Przeznaczenie terenu	Teren zieleni naturalnej – dopuszcza się lokalizację obiektów małej architektury.
Zasady kształtowania zabudowy i zagospodarowania terenu	Obowiązuje zakaz wznoszenia budynków. Teren pokryty zielenią wysoką i niską.
Zasady ochrony i kształtowania ładu przestrzennego	Teren stanowi strefę izolacyjną od projektowanej obwodnicy miejscowości Wielbark.
Zasady podziału nieruchomości	Nie dotyczy.
Zasady ochrony środowiska i krajobrazu kulturowego	Ustalenia zawarte w § 6.
Zasady ochrony dziedzictwa kulturowego, zabytków i dóbr kultury współczesnej	Nie dotyczy.

Tereny i obiekty podlegające ochronie na podstawie odrębnych przepisów	Nie dotyczy.
Zasady obsługi w zakresie komunikacji	Obsługa komunikacyjna z dróg oznaczonych na rysunku planu symbolami KD1, KDW2, KDW3.
Zasady obsługi w zakresie infrastruktury technicznej	Nie dotyczy.
Tymczasowe użytkowanie i zagospodarowanie terenu	Do czasu realizacji planu dopuszcza się istniejące użytkowanie terenu.
Dodatkowe informacje i zalecenia	Ustalenia zawarte w rozdziale 2.

3. Karta terenu oznaczonego na rysunku planu symbolem ZP

Symbol terenu ZP	
Przeznaczenie terenu	Teren zieleni urządzonej - dopuszcza się lokalizację obiektów małej architektury.
Zasady kształtowania zabudowy i zagospodarowania terenu	Teren na poprawę zagospodarowania przyległych działek zabudowy mieszkaniowej jednorodzinnej.
Zasady podziału nieruchomości	Nie dotyczy.
Zasady ochrony środowiska i krajobrazu kulturowego	Ustalenia zawarte w § 6.
Zasady ochrony dziedzictwa kulturowego, zabytków i dóbr kultury współczesnej	Nie dotyczy.
Tereny i obiekty podlegające ochronie na podstawie odrębnych przepisów	Nie dotyczy.
Zasady obsługi w zakresie komunikacji	Obsługa komunikacyjna z istniejącej drogi gminnej, oznaczonej na rysunku planu symbolem KDW1, KDW2.
Zasady obsługi w zakresie infrastruktury technicznej	Nie dotyczy.
Tymczasowe użytkowanie i zagospodarowanie terenu	Do czasu realizacji planu dopuszcza się istniejące użytkowanie terenu.
Dodatkowe informacje i zalecenia	Ustalenia zawarte w rozdziale 2.

4. Karta terenu oznaczonego na rysunku planu symbolem ZL

Symbol terenu ZL	
Przeznaczenie terenu /funkcja/	Las istniejący – teren bez prawa zabudowy. Adaptacja istniejącego użytkowania.
Zasady kształtowania zabudowy i zagospodarowania terenu	Obowiązuje zakaz wznoszenia obiektów budowlanych.
Zasady ochrony i kształtowania ładu przestrzennego	Nie dotyczy.
Zasady scalania i podziału nieruchomości	Nie dotyczy.
Zasady ochrony środowiska i krajobrazu kulturowego	Ustalenia zawarte w § 5 i § 6.
Zasady ochrony dziedzictwa kulturowego, zabytków i dóbr kultury współczesnej	Nie dotyczy.

Tereny i obiekty podlegające ochronie na podstawie odrębnych przepisów	Nie dotyczy.
Zasady obsługi w zakresie komunikacji	Nie dotyczy.
Zasady obsługi w zakresie infrastruktury technicznej	Nie dotyczy.
Tymczasowe użytkowanie i zagospodarowanie terenu	Nie dotyczy.

5. Karta terenu oznaczonego na rysunku planu KD1

Symbol terenu KD1	
Przeznaczenie terenu	Rezerwa terenu pod projektowaną obwodnicę klasy G miejscowości Wielbark na kierunku drogi krajowej nr 57.
Zasady kształtowania i zagospodarowania terenu	Szerokość drogi w liniach rozgraniczających – 40,0 m.
Zasady ochrony i kształtowania ładu przestrzennego	Określone na rysunku planu linie rozgraniczające drogi oraz linie zabudowy.
Zasady scalania i podziału nieruchomości	Nie dotyczy.
Zasady ochrony środowiska i krajobrazu kulturowego	Nie dotyczy.
Zasady ochrony dziedzictwa kulturowego, zabytków i dóbr kultury współczesnej	Nie dotyczy.
Tereny i obiekty podlegające ochronie na podstawie odrębnych przepisów	Nie dotyczy.
Zasady obsługi w zakresie infrastruktury technicznej	Nie dotyczy.
Tymczasowe użytkowanie i zagospodarowanie terenu	Grunt rolny.

6. Karta terenu oznaczonego na rysunku planu KD2

Symbol terenu KD2	
Przeznaczenie terenu	Część drogi publicznej klasy D – dojazdowa.
Zasady kształtowania i zagospodarowania terenu	Droga docelowo o nawierzchni utwardzonej, pozwalającej na wsiąkanie wód opadowych. Szerokość drogi w liniach rozgraniczających – 12,0 m.
Zasady ochrony i kształtowania ładu przestrzennego	Określone na rysunku planu linie rozgraniczające drogi oraz linie zabudowy.
Zasady scalania i podziału nieruchomości	Nie dotyczy.
Zasady ochrony środowiska i krajobrazu kulturowego	Nie dotyczy.
Zasady ochrony dziedzictwa kulturowego, zabytków i dóbr kultury współczesnej	Nie dotyczy.
Tereny i obiekty podlegające ochronie na podstawie odrębnych przepisów	Nie dotyczy.
Zasady obsługi w zakresie komunikacji	Droga obsługuje przyległe działki poprzez wjazdy bramowe.
Zasady obsługi w zakresie infrastruktury technicznej	W pasie rozgraniczającym drogi dopuszcza się prowadzone sieci infrastruktury technicznej.
Tymczasowe użytkowanie i zagospodarowanie terenu	Do czasu realizacji planu użytkowanie jako droga gruntowa.

7. Karta terenu oznaczonego na rysunku planu KDW1

Symbol terenu KDW1	
Przeznaczenie terenu	Droga wewnętrzna.
Zasady kształtowania i zagospodarowania terenu	Droga docelowo o nawierzchni utwardzonej, pozwalającej na wsiąkanie wód opadowych. Szerokość drogi w liniach rozgraniczających – 10 m.
Zasady ochrony i kształtowania ładu przestrzennego	Określone na rysunku planu linie rozgraniczające drogi.
Zasady scalania i podziału nieruchomości	Nie dotyczy.
Zasady ochrony środowiska i krajobrazu kulturowego	Nie dotyczy.
Zasady ochrony dziedzictwa kulturowego, zabytków i dóbr kultury współczesnej	Nie dotyczy.
Tereny i obiekty podlegające ochronie na podstawie odrębnych przepisów	Nie dotyczy.
Zasady obsługi w zakresie komunikacji	Droga obsługuje przyległe działki poprzez wjazdy bramowe i sięgacze zakończone placami manewrowymi.
Zasady obsługi w zakresie infrastruktury technicznej	W pasie rozgraniczającym drogi dopuszcza się prowadzone sieci infrastruktury technicznej.
Tymczasowe użytkowanie i zagospodarowanie terenu	Do czasu realizacji planu użytkowanie jako droga gruntowa.

8. Karta terenu oznaczonego na rysunku planu KDW2

Symbol terenu KDW2	
Przeznaczenie terenu	Droga wewnętrzna – ciąg pieszo-jezdny.
Zasady kształtowania i zagospodarowania terenu	Droga docelowo o nawierzchni utwardzonej, pozwalającej na wsiąkanie wód opadowych. Szerokość drogi w liniach rozgraniczających – 5 m.
Zasady ochrony i kształtowania ładu przestrzennego	Określone na rysunku planu linie rozgraniczające drogi.
Zasady scalania i podziału nieruchomości	Nie dotyczy.
Zasady ochrony środowiska i krajobrazu kulturowego	Nie dotyczy.
Zasady ochrony dziedzictwa kulturowego, zabytków i dóbr kultury współczesnej	Nie dotyczy.
Tereny i obiekty podlegające ochronie na podstawie odrębnych przepisów	Nie dotyczy.
Zasady obsługi w zakresie komunikacji	Droga stanowi dojazd do terenu MN, ZP i ZN.
Zasady obsługi w zakresie infrastruktury technicznej	W pasie rozgraniczającym drogi dopuszcza się prowadzone sieci infrastruktury technicznej.
Tymczasowe użytkowanie i zagospodarowanie terenu	Do czasu realizacji planu użytkowanie jako droga gruntowa.

9. Karta terenu oznaczonego na rysunku planu KDW3

Symbol terenu KDW3	
Przeznaczenie terenu	Istniejąca droga gmina (gospodarcza).
Zasady kształtowania i zagospodarowania terenu	Szerokość drogi w liniach rozgraniczających – 4,0 m.
Zasady ochrony i kształtowania ładu przestrzennego	Określone na rysunku planu linie rozgraniczające drogi.
Zasady scalania i podziału nieruchomości	Nie dotyczy.
Zasady ochrony środowiska i krajobrazu kulturowego	Nie dotyczy.
Zasady ochrony dziedzictwa kulturowego, zabytków i dóbr kultury współczesnej	Nie dotyczy.
Tereny i obiekty podlegające ochronie na podstawie odrębnych przepisów	Nie dotyczy.
Zasady obsługi w zakresie komunikacji	Droga obsługuje grunty rolne.
Zasady obsługi w zakresie infrastruktury technicznej	Nie dotyczy.
Tymczasowe użytkowanie i zagospodarowanie terenu	Do czasu realizacji planu użytkowanie jak droga gruntowa.

§ 9. Zadania dla realizacji celów publicznych.

1. Na terenie objętym planem nie przewiduje się inwestycji celu publicznego oraz inwestycji z zakresu infrastruktury technicznej należącej do zadań własnych gminy.

§ 10. Stawki dla naliczenia opłat planistycznych.

Zgodnie z art. 15 ust. 2 pkt 12 i art. 36 ust. 4 ustawy z dnia 27 marca 2003 r. o planowaniu i zagospodarowaniu przestrzennym, ustala się poniższe wysokości stawek procentowych dla naliczania opłat z tytułu wzrostu wartości nieruchomości związanych z uchwaleniem niniejszego planu:

Oznaczenie przeznaczenia terenu	Wysokość procentowa stawki
MN	30%
ZP	10%
ZN	nie ma zastosowania
ZL	nie ma zastosowania
KD	nie ma zastosowania
KDW	10%

§ 11. Postanowienia końcowe.

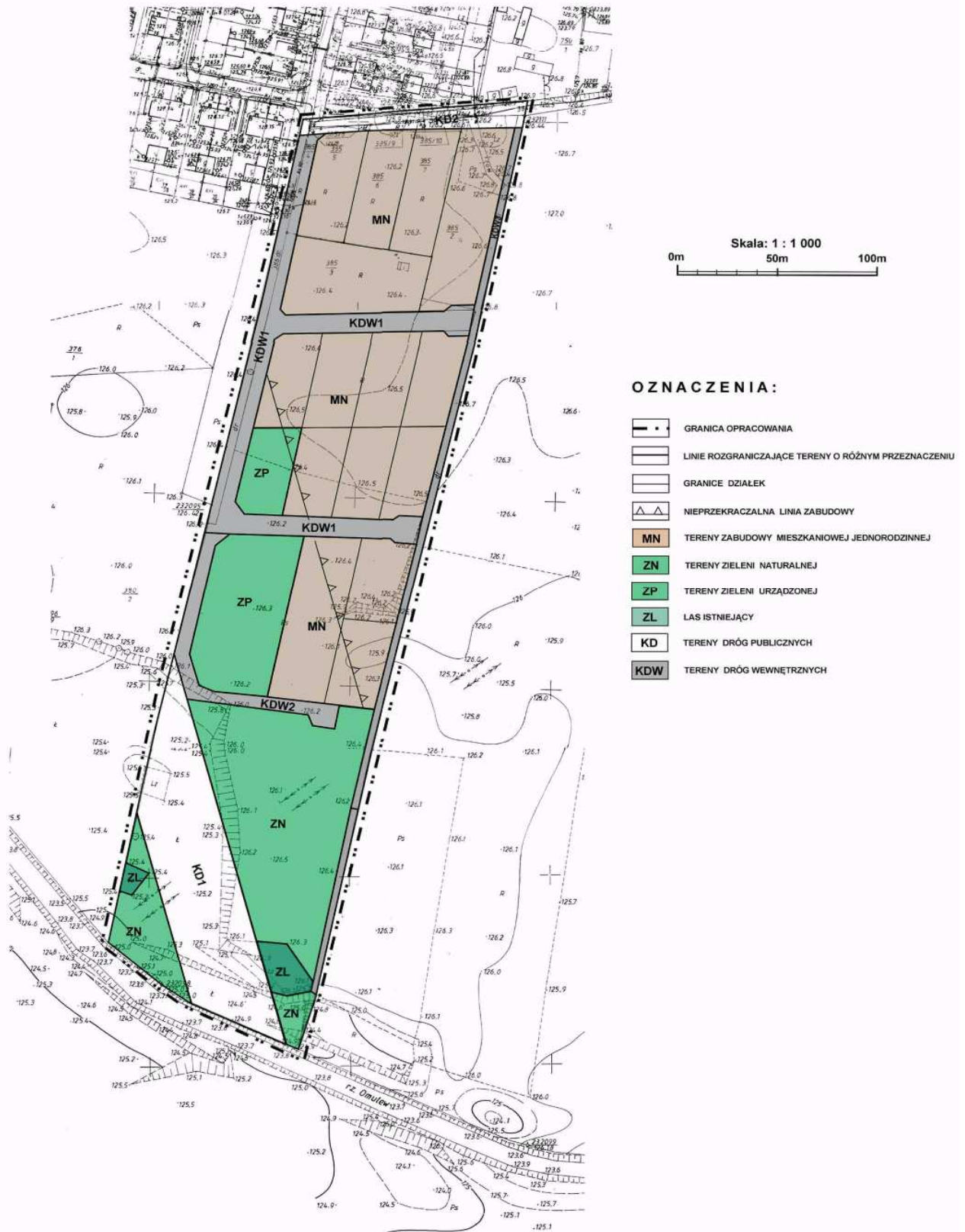
1. Wykonanie uchwały powierza się Wójtowi Gminy Wielbark

2. Uchwała wchodzi w życie po upływie 30 dni od daty jej ogłoszenia w Dzienniku Urzędowym Województwa Warmińsko-Mazurskiego.

Przewodniczący Rady
Andrzej Kimbar

Załącznik Nr 1
do uchwały Nr XVII/110/08
Rady Gminy Wielbark
z dnia 29 sierpnia 2008 r.

MIEJSOWY PLAN ZAGOSPODAROWANIA PRZESTRZENNEGO części wsi Wielbark w rejonie ulicy Kętrzyńskiego



Załącznik Nr 2
do uchwały Nr XVII/110/08
Rady Gminy Wielbark
z dnia 29 sierpnia 2008 r.

Stwierdzenie zgodności ustaleń miejscowego planu zagospodarowania przestrzennego terenu części wsi Wielbark w rejonie ul. Kętrzyńskiego z ustaleniami „Zmian Studium uwarunkowań i kierunków zagospodarowania przestrzennego gminy Wielbark”.

W związku z art. 20 ust. 1 ustawy z dnia 27 marca 2003 r. o planowaniu i zagospodarowaniu przestrzennym (Dz. U. Nr 890, poz. 717 z późn. zm.) stwierdza się, że rozwiązania „Miejscowego planu zagospodarowania przestrzennego terenu części wsi Wielbark w rejonie ul. Kętrzyńskiego” polegające na przeznaczeniu terenu pod zabudowę mieszkaniową jednorodzinną zgodne są z ustaleniami zawartymi w „Zmianie Studium uwarunkowań i kierunków zagospodarowania przestrzennego gminy Wielbark” uchwalonym przez Radę Gminy Wielbark uchwałą Nr X/79/07 z dnia 27 listopada 2007 r.

Obszar objęty planem wyznaczono zgodnie z zapisem „Kierunków zagospodarowania przestrzennego: nowe tereny wskazane w studium pod różne formy zabudowy należy traktować jako optymalną lokalizację. Gmina może podjąć decyzję o przeznaczeniu pod zabudowę innych terenów niż wskazane na rysunku studium pod warunkiem zachowania zgodności z ogólnymi kierunkami i zasadami rozwoju przestrzennego ustalonymi w studium”.

Załącznik Nr 3
do uchwały Nr XVII/110/08
Rady Gminy Wielbark
z dnia 29 sierpnia 2008 r.

W związku z art. 20 ust. 1 ustawy z dn. 27 marca 2003 r. o planowaniu i zagospodarowaniu przestrzennym (Dz. U. Nr 80, poz. 717 z późn. zm.) Rada Gminy Wielbark podejmuje następujące rozstrzygnięcia:

- 1) w sprawie sposobu rozpatrzenia uwag wniesionych do projektu miejscowego planu zagospodarowania przestrzennego terenu części wsi Wielbark w rejonie ul. Kętrzyńskiego stwierdza się, że do wyłożonego projektu planu do publicznego wglądu w ustawowym terminie nie wpłynęły żadne uwagi.

Załącznik Nr 4
do uchwały Nr XVII/110/08
Rady Gminy Wielbark
z dnia 29 sierpnia 2008 r.

Rozstrzygnięcie sposobu realizacji oraz zasad finansowania inwestycji z zakresu infrastruktury technicznej należących do zadań własnych gminy związanych z uchwaleniem miejscowego planu zagospodarowania przestrzennego terenu części wsi Wielbark w rejonie ul. Kętrzyńskiego

W związku z art. 20 ust. 1 ustawy z dn. 27 marca 2003 r. o planowaniu i zagospodarowaniu przestrzennym (Dz. U. Nr 80, poz. 717 z późn. zm.) stwierdza się, że w granicach opracowania planu nie przewiduje się realizacji żadnych zadań własnych gminy związanych z budową infrastruktury obejmującą teren zabudowy mieszkaniowej, dlatego też odstąpiono od rozstrzygnięcia sposobu i zasad ich finansowania.

2330

UCHWAŁA Nr XXIV/114/08

**Rady Gminy Nowe Miasto Lubawskie z/s w Mszanowie
z dnia 9 września 2008 r.**

w sprawie statutu Gminnego Ośrodka Pomocy Społecznej w Mszanowie.

Na podstawie art. 7 ust. 1 pkt 6 i art. 40 ust. 2 pkt 2 ustawy z dnia 8 marca 1990 r. o samorządzie gminnym (Dz. U. z 2001 r. Nr 142, poz. 1591 ze zmianami) Rada Gminy uchwala się, co następuje:

§ 1. Uchwala się statut Gminnego Ośrodka Pomocy Społecznej w Mszanowie, w brzmieniu stanowiącym załącznik do niniejszej uchwały.

§ 2. Tracą moc uchwały:

- 1) Nr XVII/82/04 Rady Gminy Nowe Miasto Lubawskie z/s w Mszanowie z dnia 23.07.2004 r. w sprawie Statutu Gminnego Ośrodka Pomocy Społecznej w Nowym Mieście Lubawskim z/s w Mszanowie,
- 2) Nr XXVIII/135/05 Rady Gminy Nowe Miasto Lubawskie z/s w Mszanowie z dnia 27.09.2005 r. w sprawie zmiany uchwały Nr XVII/82/04 Rady Gminy Nowe Miasto Lubawskie z/s w Mszanowie z dnia

23.07.2004 r. w sprawie Statutu Gminnego Ośrodka Pomocy Społecznej w Mszanowie,

3) Nr IV/23/07 Rady Gminy Nowe Miasto Lubawskie z/s w Mszanowie z dnia 13.02.2007 r. w sprawie zmiany uchwały Nr XVII/82/04 Rady Gminy Nowe Miasto Lubawskie z/s w Mszanowie z dnia 23.07.2004 r. w sprawie Statutu Gminnego Ośrodka Pomocy Społecznej w Mszanowie.

§ 3. Uchwała wchodzi w życie po upływie 14 dni od ogłoszenia w Dzienniku Urzędowym Województwa Warmińsko-Mazurskiego.

Przewodniczący Rady Gminy
Miroslaw Wodara

Załącznik
do uchwały Nr XXIV/114/08
Rady Gminy Nowe Miasto
Lubawskie z/s w Mszanowie
z dnia 9 września 2008 r.

Statut Gminnego Ośrodka Pomocy Społecznej

Rozdział I Postanowienia ogólne

§ 1. 1. Gminny Ośrodek Pomocy Społecznej w Mszanowie zwany dalej Ośrodkiem jest samodzielną jednostką organizacyjną gminy, nieposiadającą osobowości prawnej, utworzoną przez Radę Gminy Nowe Miasto Lubawskie dla realizacji zadań pomocy społecznej.

2. Ośrodek działa jako wyodrębniona jednostka budżetowa gminy.

§ 2. Ośrodek działa na podstawie obowiązującego prawa, a w szczególności:

- 1) ustawy z dnia 12 marca 2004 r. o pomocy społecznej (Dz. U. Nr 64, poz. 543),
- 2) ustawy z dnia 28 listopada 2003 r. o świadczeniach rodzinnych (Dz. U. Nr 228, poz. 2255 ze zm.),
- 3) ustawy z dnia 25 listopada 1998 r. o finansach publicznych (Dz. U. z 2003r. Nr 15, poz. 148 ze zm.),
- 4) ustawy z dnia 24 września 1994 r. o rachunkowości (Dz. U. z 2002 r. Nr 76, poz. 694 ze zm.),
- 5) ustawy z dnia 1 czerwca 2001 r. o dodatkach mieszkaniowych (Dz. U. z 2002 r. Nr 216, poz. 1826 ze zm.),
- 6) ustawy z dnia 26 października 1982 r. o wychowaniu w trzeźwości i zapobieganiu alkoholizmowi (Dz. U. z 2002 r. Nr 147, poz. 1231 ze zm.),
- 7) ustawy z dnia 13 czerwca 2003 r. o zatrudnieniu socjalnym (Dz. U. Nr 122, poz. 1143),
- 8) ustawy z dnia 7 września 2007 r. o pomocy osobom upoważnionym do alimentów (Dz. U. Nr 192, poz. 1387 ze zm.),
- 9) innych przepisów prawnych nakładających wykonanie zadań na ośrodek pomocy społecznej, niniejszego statutu.

§ 3. 1. Siedziba Ośrodka znajduje się w Mszanowie, ulica Podleśna 1.

2. Ośrodek obejmuje swoją działalnością teren gminy Nowe Miasto Lubawskie.

3. Ośrodek używa pieczęci o treści: Gminny Ośrodek Pomocy Społecznej w Mszanowie ul. Podleśna 1.

§ 4. Celem działania Ośrodka jest:

- 1) umożliwienie osobom i rodzinom przezwyciężanie trudnych sytuacji życiowych, których nie są one w stanie pokonać wykorzystując własne uprawnienia, zasoby i możliwości oraz zapobieganie powstawania takich sytuacji,

- 2) wsparcie osób i rodzin w wysiłkach zmierzających do zaspokojenia niezbędnych potrzeb i umożliwienia im życia w warunkach odpowiadających godności człowieka,
- 3) podejmowanie działań zmierzających do życiowego usamodzielnienia osób i rodzin oraz ich integracji ze środowiskiem.

§ 5. Zadania Ośrodka obejmują:

- 1) tworzenie warunków organizacyjnych funkcjonowania pomocy społecznej,
- 2) realizacja polityki społecznej, w tym programów profilaktyki i rozwiązywania problemów alkoholowych, programów pomocy społecznej, których celem jest integracja osób i rodzin z grup szczególnego ryzyka,
- 3) sporządzanie bilansu potrzeb gminy w zakresie pomocy społecznej,
- 4) pracę socjalną,
- 5) organizowanie i świadczenie usług opiekuńczych,
- 6) przygotowanie gminnego systemu profilaktyki i opieki nad dzieckiem i rodziną,
- 7) wspomaganie i pobudzanie aktywności społecznej w zaspokajaniu niezbędnych potrzeb życiowych osób i rodzin,
- 8) projektowanie budżetu w zakresie zadań ustawowych i statutowych Ośrodka.

§ 6. Ośrodek nadto:

- 1) współdziała z prowadzącymi działalność społeczną organizacjami pozarządowymi, kościołami, fundacjami, stowarzyszeniami, pracodawcami oraz osobami fizycznymi i prawnymi w celu realizacji określonych zadań z zakresu pomocy społecznej,
- 2) współpracuje z innymi Ośrodkami Pomocy Społecznej, z jednostkami organizacyjnymi administracji rządowej i samorządów terytorialnych, placówkami oświatowymi, jednostkami opieki zdrowotnej itp.,
- 3) w uzasadnionych przypadkach wytaczać może powództwa na rzecz obywateli o roszczenia alimentacyjne,
- 4) może kierować wniośki o ustalenie niezdolności do pracy i stopnia niepełnosprawności do organów określonych odrębnymi przepisami.

§ 7. Ośrodek realizuje zadania pomocy społecznej:

- 1) własne gminy,
- 2) zlecone gminie.

§ 8. 1. Do zadań własnych gminy realizowanych przez Ośrodek w szczególności należą:

- 1) przyjmowanie i wypłacanie zasiłków okresowych,
- 2) przyjmowanie i wypłacanie zasiłków celowych,

- 3) przyjmowanie i wypłacanie specjalnych zasiłków celowych,
- 4) przyznawanie i wypłacanie pomocy na ekonomiczne usamodzielnienie w formie zasiłków, pożyczek oraz pomocy w naturze,
- 5) przyznawanie i wypłacanie dodatków mieszkaniowych,
- 6) udzielanie schronienia, zapewnienia posiłku oraz niezbędnego ubrania osobom tego pozbawionym,
- 7) dożywianie dzieci,
- 8) opłacanie składek na ubezpieczenia emerytalne i rentowe za osobę, która zrezygnuje z zatrudnienia w związku z koniecznością sprawowania bezpośredniej, osobistej opieki nad długotrwale lub ciężko chorym członkiem rodziny oraz wspólnie zamieszkującymi matką, ojcem lub rodzeństwem,
- 9) prowadzenie Klubu Integracji Społecznej, którego organizację i zadania określa Kierownik Gminnego Ośrodka Pomocy Społecznej w Regulaminie Organizacyjnym.
- 10) inne zadania z zakresu pomocy społecznej określone ustawami oraz wynikające z rozeznaczonych potrzeb gminy.

2. Do zadań Ośrodka z zakresu zadań zleconych w szczególności należą:

- 1) przyznawanie i wypłacanie zasiłków stałych,
 - 2) opłacanie składek na ubezpieczenia zdrowotne określonych w przepisach o powszechnym ubezpieczeniu społecznym w Narodowym Funduszu Zdrowia,
 - 3) organizowanie i świadczenie specjalistycznych usług opiekuńczych w miejscu zamieszkania dla osób z zaburzeniami psychicznymi,
 - 4) przyznawanie i wypłacanie zasiłków celowych na pokrycie wydatków związanych z kłeską żywiolową lub ekologiczną,
- a ponadto:
- 5) prowadzenie postępowania w sprawach świadczeń rodzinnych, przyznawania i wypłacania tych świadczeń,
 - 6) prowadzenie postępowania w sprawach świadczeń z funduszu alimentacyjnego, przyznawania i wypłacania tych świadczeń,
 - 7) prowadzenie postępowania wobec dłużników alimentacyjnych,
 - 8) inne zadania wynikające z rządowych programów pomocy społecznej czy też z właściwych ustaw.

Rozdział III

Gospodarka finansowa i mienie

§ 9. 1. Podstawą gospodarki finansowej Ośrodka jest roczny plan finansowy zatwierdzony przez Radę w budżecie Gminy.

2. Ośrodek pokrywa swoje wydatki bezpośrednio ze swojego budżetu będącego częścią składową budżetu Gminy.

3. Ośrodek posiada odrębny rachunek bankowy.

4. Obsługę kasową sprawuje kasa Urzędu Gminy.

5. Ośrodek jako jednostka organizacyjna gminy jest finansowana ze środków własnych Gminy i środków administracji rządowej na zadania zlecone.

§ 10. 1. Mienie Ośrodka stanowią środki trwałe oraz wyposażenie zakupione przez Ośrodek, bądź przekazane nieodpłatnie dla prowadzenia działalności zgodnie z obowiązującymi w tym zakresie przepisami.

2. Kierownik Ośrodka gospodaruje powierzonym mieniem, zapewnia jego ochronę i należyte wykorzystanie.

3. Likwidacja lub upłynnienie środków trwałych wymaga zgody Wójta Gminy.

Rozdział IV

Organizacja i Zarządzanie

§ 11. Ośrodkiem kieruje, reprezentuje go na zewnątrz i odpowiada za jego działalność Kierownik.

§ 12. Kierownika Ośrodka zatrudnia i zwalnia Wójt Gminy, który jest jego zwierzchnikiem służbowym.

§ 13. Na czas swojej nieobecności Kierownik upoważnia pracownika Ośrodka do wykonywania czynności związanych z prowadzeniem Ośrodka.

§ 14. Kierownik Ośrodka dokonuje czynności z zakresu prawa pracy w stosunku do pracowników zatrudnionych w Ośrodku.

§ 15. 1. Kierownik Ośrodka jest umocowany w ramach zwykłego zarządu, do składania oświadczeń woli oraz dokonywania czynności związanych z funkcjonowaniem Ośrodka, mających na celu realizację zadań statutowych Ośrodka wobec władz, organów, instytucji, banków oraz przedsiębiorstw.

2. Do obowiązków kierownika Ośrodka należy w szczególności:

- 1) wydawanie na podstawie upoważnień Wójta Gminy decyzji administracyjnych w indywidualnych sprawach w zakresie pomocy społecznej, świadczeń rodzinnych, dodatków mieszkaniowych oraz pomocy osobom uprawnionym do alimentów w ramach zadań własnych gminy i zleconych,
- 2) organizowanie i nadzór nad pracą podległych pracowników,
- 3) wykonywanie innych zadań pomocy społecznej zleconych przez Wójta, Radę Gminy czy Wojewodę.

§ 16. Kierownik Ośrodka składa Radzie Gminy coroczne sprawozdanie z działalności Ośrodka oraz przedstawia potrzeby w zakresie pomocy społecznej.

§ 17. Rada Gminy w oparciu o potrzeby, które wynikają w toku realizacji zadań pomocy społecznej, opracowuje i wdraża lokalne programy pomocy społecznej.

§ 18. Organizację wewnętrzną Ośrodka w tym szczegółową strukturę organizacyjną określa regulamin ustalony przez kierownika Ośrodka, a zatwierdzony przez Wójta Gminy.

§ 19. Prawa i obowiązki pracowników Ośrodka oraz zasady ich wynagradzania regulują przepisy ustawy o pomocy społecznej, ustawy o pracownikach samorządowych oraz przepisy wykonawcze.

Rozdział V

Przepisy końcowe

§ 20. Przy Gminnym Ośrodku Pomocy Społecznej działają:

- 1) punkt konsultacyjny dla osób uzależnionych od alkoholu i ich rodzin,
- 2) świetlice opiekuńczo-wychowawcze,
- 3) Klub Integracji Społecznej w Mszanowie.

§ 21. Zmiany statutu mogą być dokonane w trybie właściwym dla jego uchwalenia.

2331

UCHWAŁA Nr XXV/146/08 Rady Miejskiej w Gołdapi z dnia 18 września 2008 r.

w sprawie zwolnienia od opłat dotyczących zmiany wpisu do ewidencji działalności gospodarczej.

Na podstawie art. 18 ust. 2 pkt 15, art. 40 ust. 1 ustawy z dnia 8 marca 1990 r. o samorządzie gminnym (tekst jedn. Dz. U. z 2001 r. Nr 142, poz. 1591 zm. Dz. U. z 2002 r. Nr 23, poz. 220, Nr 62, poz. 558, Nr 113, poz. 984, Nr 214, poz. 1806, zm. Dz. U. z 2003 r. Nr 80, poz. 717, Nr 162, poz. 1568, zm. Dz. U. z 2004 r. Nr 102, poz. 1055, Nr 116, poz. 1203, zm. Dz. U. z 2005 r. Nr 162, poz. 1441, Nr 175, poz. 1457, zm. Dz. z 2006 r. Nr 17, poz. 128, Nr 175, poz. 1457, Nr 181, poz. 1337, zm. Dz. U. z 2007 r. Nr 48, poz. 327, Nr 138, poz. 974, Nr 173, poz. 1218) i art. 7a ust. 3 ustawy z dnia 19 listopada 1999 r. - Prawo działalności gospodarczej (Dz. U. Nr 101, poz. 1178, zm. Dz. U. z 2000 r. Nr 86, poz. 958, Nr 114, poz. 1193, Dz. U. z 2001 r. Nr 49, poz. 509, Nr 67, poz. 679, Nr 102, poz. 1115, Nr 147, poz. 1643, Dz. U. z 2002 r. Nr 1, poz. 2, Nr 115, poz. 995, Nr 130, poz. 1112, Dz. U. z 2003 r. Nr 86, poz. 789, Nr 128, poz. 1176, Nr 217, poz. 2125, Dz. U. z 2004 r. Nr 54, poz. 535, Nr 91, poz. 870, Nr 173, poz. 1808, Dz. U. z 2006 r. Nr 144, poz. 1043) - Rada Miejska w Gołdapi uchwala, co następuje:

§ 1. Zwalnia się przedsiębiorców, będących osobami fizycznymi od opłaty zgłoszenia o dokonanie zmiany wpisu do ewidencji działalności gospodarczej prowadzonej przez Burmistrza Gołdapi (chodzi o przypadki, gdy zgłoszenie dotyczy wyłącznie określenia wprowadzenia do istniejącego wpisu kodów Polskiej Klasyfikacji Działalności 2007 tj. przeklasyfikowanie już wpisanej działalności).

§ 2. Zwolnienie wprowadzone w § 1 obowiązuje do dnia 31 grudnia 2009 roku.

§ 3. Wykonanie uchwały powierza się Burmistrzowi Gołdapi.

§ 4. Uchwała wchodzi w życie po upływie 14 dni od dnia ogłoszenia w Dzienniku Urzędowym Województwa Warmińsko -Mazurskiego.

Przewodniczący Rady Miejskiej
Remigiusz Karpiński

2332

UCHWAŁA Nr XXIV/379/08 Rady Miejskiej w Morągu z dnia 25 września 2008 r.

w sprawie zmiany Statutu Miejskiego Ośrodka Pomocy Społecznej w Morągu.

Na podstawie art. 18 ust. 1 art. 40 ust. 2 pkt 2 i art. 41 ustawy z dnia 8 marca 1990 r. o samorządzie gminnym (tj. Dz. U. z 2001 r. Nr 142, poz. 1591 z późn. zm.) oraz § 5 ust. 1 Statutu Gminy Morąg, Rada Miejska w Morągu uchwala, co następuje:

§ 1. W Statucie Miejskiego Ośrodka Pomocy Społecznej w Morągu, nadanym uchwałą Nr XXW317/04 Rady Miejskiej w Morągu z dnia 28 lipca 2004 r., zmienionym uchwałą Nr XXXVI/509/05 Rady Miejskiej w Morągu z dnia 20 lipca 2005 r. oraz uchwałą Nr XIX/332/08 Rady Miejskiej w Morągu z dnia 30 kwietnia 2008 r., wprowadza się następujące zmiany:

w § 6 ust. 1 po pkt „5” dodaje się pkt „6” w brzmieniu: „ustawy o pomocy osobom uprawnionym do alimentów”

§ 2. Wykonanie uchwały powierza się Burmistrzowi Morąga.

§ 3. Uchwała wchodzi w życie po upływie 14 dni od dnia jej publikacji w Dzienniku Urzędowym Województwa Warmińsko-Mazurskiego.

Przewodniczący Rady Miejskiej
Marek Raćkowski

2333

ANEKS Nr 4

z dnia 18 stycznia 2008 r.

do Porozumienia z dnia 3 stycznia 2005 r. zawartego pomiędzy Starostą Olsztyńskim a Nadleśniczym Nadleśnictwa Bartoszyce w sprawie powierzenia niektórych spraw z zakresu nadzoru nad gospodarką leśną w lasach nie stanowiących własności Skarbu Państwa, w tym wydawania decyzji administracyjnych w pierwszej instancji.

§ 1. § 5 ust. 2 Porozumienia z dnia 3 stycznia 2005 r. zawartego pomiędzy Starostą Olsztyńskim a Nadleśniczym Nadleśnictwa Bartoszyce otrzymuje brzmienie:
„Stawka za nadzór 1 ha w 2008 r. określony w § 2 ust. 1 pkt 1, 2 i 3 wynosi 14,50 zł, a za nadzór określony w § 2 ust. 1 pkt 4 wynosi 7,50 zł za każdą decyzję”.

§ 2. Aneks wchodzi w życie z dniem 1 stycznia 2008 r.

§ 3. Aneks został zawarty w 4 jednobrzmiących egzemplarzach, po 2 egz. dla każdej ze stron.

§ 4. Aneks podlega ogłoszeniu w Dzienniku Urzędowym Województwa Warmińsko-Mazurskiego.

Nadleśniczy
Bogusław Drzazga

Starosta
Adam Sierzputowski

2334

ANEKS Nr 5

z dnia 18 stycznia 2008 r.

do Porozumienia z dnia 3 stycznia 2005 r. zawartego pomiędzy Starostą Olsztyńskim a Nadleśniczym Nadleśnictwa Jagiełek w sprawie powierzenia niektórych spraw z zakresu nadzoru nad gospodarką leśną w lasach nie stanowiących własności Skarbu Państwa, w tym wydawania decyzji administracyjnych w pierwszej instancji.

§ 1. § 5 ust. 2 Porozumienia z dnia 3 stycznia 2005 r. zawartego pomiędzy Starostą Olsztyńskim a Nadleśniczym Nadleśnictwa Jagiełek otrzymuje brzmienie:
„Stawka za nadzór 1 ha w 2008 r. określony w § 2 ust. 1 pkt 1, 2 i 3 wynosi 14,50 zł, a za nadzór określony w § 2 ust. 1 pkt 4 wynosi 7,50 zł za każdą decyzję”.

§ 2. Aneks wchodzi w życie z dniem 1 stycznia 2008 r.

§ 3. Aneks został zawarty w 4 jednobrzmiących egzemplarzach, po 2 egz. dla każdej ze stron.

§ 4. Aneks podlega ogłoszeniu w Dzienniku Urzędowym Województwa Warmińsko-Mazurskiego.

Nadleśniczy
Bożena Przesław

Starosta
Adam Sierzputowski

2335

ANEKS Nr 5

z dnia 18 stycznia 2008 r.

do Porozumienia z dnia 3 stycznia 2005 r. zawartego pomiędzy Starostą Olsztyńskim a Nadleśniczym Nadleśnictwa Jedwabno w sprawie powierzenia niektórych spraw z zakresu nadzoru nad gospodarką leśną w lasach nie stanowiących własności Skarbu Państwa, w tym wydawania decyzji administracyjnych w pierwszej instancji.

§ 1. § 5 ust. 2 Porozumienia z dnia 3 stycznia 2005 r. zawartego pomiędzy Starostą Olsztyńskim a Nadleśniczym Nadleśnictwa Jedwabno otrzymuje brzmienie:
„Stawka za nadzór 1 ha w 2008 r. określony w § 2 ust. 1 pkt 1, 2 i 3 wynosi 14,50 zł, a za nadzór określony w § 2 ust. 1 pkt 4 wynosi 7,50 zł za każdą decyzję”.

§ 2. Aneks wchodzi w życie z dniem 1 stycznia 2008 r.

§ 3. Aneks został zawarty w 4 jednobrzmiących egzemplarzach, po 2 egz. dla każdej ze stron.

§ 4. Aneks podlega ogłoszeniu w Dzienniku Urzędowym Województwa Warmińsko-Mazurskiego.

Nadleśniczy
Marek Trędowski

Starosta
Adam Sierzputowski

2336

ANEKS Nr 5

z dnia 18 stycznia 2008 r.

do Porozumienia z dnia 3 stycznia 2005 r. zawartego pomiędzy Starostą Olsztyńskim a Nadleśniczym Nadleśnictwa Kudypy w sprawie powierzenia niektórych spraw z zakresu nadzoru nad gospodarką leśną w lasach nie stanowiących własności Skarbu Państwa, w tym wydawania decyzji administracyjnych w pierwszej instancji.

§ 1. § 5 ust. 2 Porozumienia z dnia 3 stycznia 2005 r. zawartego pomiędzy Starostą Olsztyńskim a Nadleśniczym Nadleśnictwa Kudypy otrzymuje brzmienie:

„Stawka za nadzór 1 ha w 2008 r. określony w § 2 ust. 1 pkt 1, 2 i 3 wynosi 14,50 zł, a za nadzór określony w § 2 ust. 1 pkt 4 wynosi 7,50 zł za każdą decyzję”.

§ 2. Aneks wchodzi w życie z dniem 1 stycznia 2008 r.

§ 3. Aneks został zawarty w 4 jednobrzmiących egzemplarzach, po 2 egz. dla każdej ze stron.

§ 4. Aneks podlega ogłoszeniu w Dzienniku Urzędowym Województwa Warmińsko-Mazurskiego.

Nadleśniczy Nadleśnictwa Kudypy
Alfred Szlaski

Starosta
Adam Sierzputowski

2337

ANEKS Nr 4

z dnia 18 stycznia 2008 r.

do Porozumienia z dnia 3 stycznia 2005 r. zawartego pomiędzy Starostą Olsztyńskim a Nadleśniczym Nadleśnictwa Mrągowo w sprawie powierzenia niektórych spraw z zakresu nadzoru nad gospodarką leśną w lasach nie stanowiących własności Skarbu Państwa, w tym wydawania decyzji administracyjnych w pierwszej instancji.

§ 1. § 5 ust. 2 Porozumienia z dnia 3 stycznia 2005 r. zawartego pomiędzy Starostą Olsztyńskim a Nadleśniczym Nadleśnictwa Mrągowo otrzymuje brzmienie:

„Stawka za nadzór 1 ha w 2008 r. określony w § 2 ust. 1 pkt 1, 2 i 3 wynosi 14,50 zł, a za nadzór określony w § 2 ust. 1 pkt 4 wynosi 7,50 zł za każdą decyzję”.

§ 2. Aneks wchodzi w życie z dniem 1 stycznia 2008 r.

§ 3. Aneks został zawarty w 4 jednobrzmiących egzemplarzach, po 2 egz. dla każdej ze stron.

§ 4. Aneks podlega ogłoszeniu w Dzienniku Urzędowym Województwa Warmińsko-Mazurskiego.

Nadleśniczy Nadleśnictwa Mrągowo
Jarosław Błyskun

Starosta
Adam Sierzputowski

2338

ANEKS Nr 3

z dnia 18 stycznia 2008 r.

do Porozumienia z dnia 3 stycznia 2005 r. zawartego pomiędzy Starostą Olsztyńskim a Nadleśniczym Nadleśnictwa Nidzica w sprawie powierzenia niektórych spraw z zakresu nadzoru nad gospodarką leśną w lasach nie stanowiących własności Skarbu Państwa, w tym wydawania decyzji administracyjnych w pierwszej instancji.

§ 1. § 5 ust. 2 Porozumienia z dnia 3 stycznia 2005 r. zawartego pomiędzy Starostą Olsztyńskim a Nadleśniczym Nadleśnictwa Nidzica otrzymuje brzmienie:

„Stawka za nadzór 1 ha w 2008 r. określony w § 2 ust. 1 pkt 1, 2 i 3 wynosi 14,50 zł, a za nadzór określony w § 2 ust. 1 pkt 4 wynosi 7,50 zł za każdą decyzję”.

§ 2. Aneks wchodzi w życie z dniem 1 stycznia 2008 r.

§ 3. Aneks został zawarty w 4 jednobrzmiących egzemplarzach, po 2 egz. dla każdej ze stron.

§ 4. Aneks podlega ogłoszeniu w Dzienniku Urzędowym Województwa Warmińsko-Mazurskiego.

Nadleśniczy
Ryszard Schuetz

Starosta
Adam Sierzputowski

2339

ANEKS Nr 12

z dnia 18 stycznia 2008 r.

do Porozumienia z dnia 3 stycznia 2005 r. zawartego pomiędzy Starostą Olsztyńskim a Nadleśniczym Nadleśnictwa Nowe Ramuki w sprawie powierzenia niektórych spraw z zakresu nadzoru nad gospodarką leśną w lasach nie stanowiących własności Skarbu Państwa, w tym wydawania decyzji administracyjnych w pierwszej instancji.

§ 1. § 5 ust. 2 Porozumienia z dnia 3 stycznia 2005 r. zawartego pomiędzy Starostą Olsztyńskim a Nadleśniczym Nadleśnictwa Nowe Ramuki otrzymuje brzmienie:

„Stawka za nadzór 1 ha w 2008 r. określony w § 2 ust. 1 pkt 1, 2 i 3 wynosi 14,50 zł, a za nadzór określony w § 2 ust. 1 pkt 4 wynosi 7,50 zł za każdą decyzję”.

§ 2. Aneks wchodzi w życie z dniem 1 stycznia 2008 r.

§ 3. Aneks został zawarty w 4 jednobrzmiących egzemplarzach, po 2 egz. dla każdej ze stron.

§ 4. Aneks podlega ogłoszeniu w Dzienniku Urzędowym Województwa Warmińsko-Mazurskiego.

Nadleśniczy
Janusz Jeznach

Starosta
Adam Sierzputowski

2340

ANEKS Nr 10

z dnia 18 stycznia 2008 r.

do Porozumienia z dnia 3 stycznia 2005 r. zawartego pomiędzy Starostą Olsztyńskim a Nadleśniczym Nadleśnictwa Olsztyn w sprawie powierzenia niektórych spraw z zakresu nadzoru nad gospodarką leśną w lasach nie stanowiących własności Skarbu Państwa, w tym wydawania decyzji administracyjnych w pierwszej instancji.

§ 1. § 5 ust. 2 Porozumienia z dnia 3 stycznia 2005 r. zawartego pomiędzy Starostą Olsztyńskim a Nadleśniczym Nadleśnictwa Olsztyn otrzymuje brzmienie: „Stawka za nadzór 1 ha w 2008 r. określony w § 2 ust. 1 pkt 1, 2 i 3 wynosi 14,50 zł, a za nadzór określony w § 2 ust. 1 pkt 4 wynosi 7,50 zł za każdą decyzję”.

§ 2. Aneks wchodzi w życie z dniem 1 stycznia 2008 r.

§ 3. Aneks został zawarty w 4 jednobrzmiących egzemplarzach, po 2 egz. dla każdej ze stron.

§ 4. Aneks podlega ogłoszeniu w Dzienniku Urzędowym Województwa Warmińsko-Mazurskiego.

Nadleśniczy
Stanisław Tarnowski

Starosta
Adam Sierzputowski

2341

ANEKS Nr 3

z dnia 18 stycznia 2008 r.

do Porozumienia z dnia 3 stycznia 2005 r. zawartego pomiędzy Starostą Olsztyńskim a Nadleśniczym Nadleśnictwa Olsztynek w sprawie powierzenia niektórych spraw z zakresu nadzoru nad gospodarką leśną w lasach nie stanowiących własności Skarbu Państwa, w tym wydawania decyzji administracyjnych w pierwszej instancji.

§ 1. § 5 ust. 2 Porozumienia z dnia 3 stycznia 2005 r. zawartego pomiędzy Starostą Olsztyńskim a Nadleśniczym Nadleśnictwa Olsztynek otrzymuje brzmienie:

„Stawka za nadzór 1 ha w 2008 r. określony w § 2 ust. 1 pkt 1, 2 i 3 wynosi 14,50 zł, a za nadzór określony w § 2 ust. 1 pkt 4 wynosi 7,50 zł za każdą decyzję”.

§ 2. Aneks wchodzi w życie z dniem 1 stycznia 2008 r.

§ 3. Aneks został zawarty w 4 jednobrzmiących egzemplarzach, po 2 egz. dla każdej ze stron.

§ 4. Aneks podlega ogłoszeniu w Dzienniku Urzędowym Województwa Warmińsko-Mazurskiego.

Nadleśniczy
Dariusz Krzyżanowski

Starosta
Adam Sierzputowski

2342

ANEKS Nr 5

z dnia 18 stycznia 2008 r.

do Porozumienia z dnia 3 stycznia 2005 r. zawartego pomiędzy Starostą Olsztyńskim a Nadleśniczym Nadleśnictwa Stare Jabłonki w sprawie powierzenia niektórych spraw z zakresu nadzoru nad gospodarką leśną w lasach nie stanowiących własności Skarbu Państwa, w tym wydawania decyzji administracyjnych w pierwszej instancji.

§ 1. § 5 ust. 2 Porozumienia z dnia 3 stycznia 2005 r. zawartego pomiędzy Starostą Olsztyńskim a Nadleśniczym Nadleśnictwa Stare Jabłonki otrzymuje brzmienie:

„Stawka za nadzór 1 ha w 2008 r. określony w § 2 ust. 1 pkt 1, 2 i 3 wynosi 14,50 zł, a za nadzór określony w § 2 ust. 1 pkt 4 wynosi 7,50 zł za każdą decyzję”.

§ 2. Aneks wchodzi w życie z dniem 1 stycznia 2008 r.

§ 3. Aneks został zawarty w 4 jednobrzmiących egzemplarzach, po 2 egz. dla każdej ze stron.

§ 4. Aneks podlega ogłoszeniu w Dzienniku Urzędowym Województwa Warmińsko-Mazurskiego.

Nadleśniczy Nadleśnictwa
Stare Jabłonki
Wojciech Wieciński

Starosta
Adam Sierzputowski

2343

ANEKS Nr 5

z dnia 18 stycznia 2008 r.

do Porozumienia z dnia 3 stycznia 2005 r. zawartego pomiędzy Starostą Olsztyńskim a Nadleśniczym Nadleśnictwa Wichrowo w sprawie powierzenia niektórych spraw z zakresu nadzoru nad gospodarką leśną w lasach nie stanowiących własności Skarbu Państwa, w tym wydawania decyzji administracyjnych w pierwszej instancji.

§ 1. § 5 ust. 2 Porozumienia z dnia 3 stycznia 2005 r. zawartego pomiędzy Starostą Olsztyńskim a Nadleśniczym Nadleśnictwa Wichrowo otrzymuje brzmienie: „Stawka za nadzór 1 ha w 2008 r. określony w § 2 ust. 1 pkt 1, 2 i 3 wynosi 14,50 zł, a za nadzór określony w § 2 ust. 1 pkt 4 wynosi 7,50 zł za każdą decyzję”.

§ 2. Aneks wchodzi w życie z dniem 1 stycznia 2008 r.

§ 3. Aneks został zawarty w 4 jednobrzmiących egzemplarzach, po 2 egz. dla każdej ze stron.

§ 4. Aneks podlega ogłoszeniu w Dzienniku Urzędowym Województwa Warmińsko-Mazurskiego.

Nadleśniczy
Andrzej Reguła

Starosta
Adam Sierzputowski

2344

ANEKS Nr 21

z dnia 18 stycznia 2008 r.

do Porozumienia z dnia 3 stycznia 2005 r. zawartego pomiędzy Starostą Olsztyńskim a Nadleśniczym Nadleśnictwa Wipsowo w sprawie powierzenia niektórych spraw z zakresu nadzoru nad gospodarką leśną w lasach nie stanowiących własności Skarbu Państwa, w tym wydawania decyzji administracyjnych w pierwszej instancji.

§ 1. § 5 ust. 2 Porozumienia z dnia 3 stycznia 2005 r. zawartego pomiędzy Starostą Olsztyńskim a Nadleśniczym Nadleśnictwa Wipsowo otrzymuje brzmienie: „Stawka za nadzór 1 ha w 2008 r. określony w § 2 ust. 1 pkt 1, 2 i 3 wynosi 14,50 zł, a za nadzór określony w § 2 ust. 1 pkt 4 wynosi 7,50 zł za każdą decyzję”.

§ 2. Aneks wchodzi w życie z dniem 1 stycznia 2008 r.

§ 3. Aneks został zawarty w 4 jednobrzmiących egzemplarzach, po 2 egz. dla każdej ze stron.

§ 4. Aneks podlega ogłoszeniu w Dzienniku Urzędowym Województwa Warmińsko-Mazurskiego.

Nadleśniczy
Stanisław Przybylski

Starosta
Adam Sierzputowski

2345

ANEKS Nr 5

z dnia 4 lutego 2008 r.

do Porozumienia z dnia 3 stycznia 2005 r. zawartego pomiędzy Starostą Olsztyńskim a Nadleśniczym Nadleśnictwa Bartoszyce w sprawie powierzenia niektórych spraw z zakresu nadzoru nad gospodarką leśną w lasach nie stanowiących własności Skarbu Państwa, w tym wydawania decyzji administracyjnych w pierwszej instancji.

§ 1. § 5 ust. 2 Porozumienia z dnia 3 stycznia 2005 r. zawartego pomiędzy Starostą Olsztyńskim a Nadleśniczym Nadleśnictwa Bartoszyce otrzymuje brzmienie:
„1. na terenie gminy Jeziorany - o powierzchni 77,40 ha
2. na terenie gminy Kolno - o powierzchni 74,49 ha
o łącznej powierzchni 151,89 ha.”

§ 2. Aneks wchodzi w życie z dniem 1 marca 2008 r.

§ 3. Aneks został zawarty w 4 jednobrzmiących egzemplarzach, po 2 egz. dla każdej ze stron.

§ 4. Aneks podlega ogłoszeniu w Dzienniku Urzędowym Województwa Warmińsko-Mazurskiego.

Nadleśniczy
Bogusław Drzazga

Starosta
Mirośław Pampuch

2346

ANEKS Nr 22

z dnia 21 lutego 2008 r.

do Porozumienia z dnia 3 stycznia 2005 r. zawartego pomiędzy Starostą Olsztyńskim a Nadleśniczym Nadleśnictwa Wipsowo w sprawie powierzenia niektórych spraw z zakresu nadzoru nad gospodarką leśną w lasach nie stanowiących własności Skarbu Państwa, w tym wydawania decyzji administracyjnych w pierwszej instancji.

§ 1. § 5 ust. 2 Porozumienia z dnia 3 stycznia 2005 r. zawartego pomiędzy Starostą Olsztyńskim a Nadleśniczym Nadleśnictwa Wipsowo otrzymuje brzmienie:

- „1. na terenie gminy Barczewo – o powierzchni 431,59 ha
 2. na terenie gminy Biskupiec – o powierzchni 343,81 ha
 3. na terenie gminy Dobre Miasto - o powierzchni 2,38 ha
 4. na terenie gminy Dywity – o powierzchni 34,32 ha
 5. na terenie gminy Jeziorany – o powierzchni 166,84 ha
 6. na terenie gminy Kolno – o powierzchni 58,02 ha
 7. na terenie gminy Purda – o powierzchni 166,09 ha
 8. na terenie miasta Barczewa – o powierzchni 2,12 ha
- o łącznej powierzchni 1 205,17 ha.”

§ 2. Aneks wchodzi w życie z dniem 1 marca 2008 r.

§ 3. Aneks został zawarty w 4 jednobrzmiących egzemplarzach, po 2 egz. dla każdej ze stron.

§ 4. Aneks podlega ogłoszeniu w Dzienniku Urzędowym Województwa Warmińsko-Mazurskiego.

Nadleśniczy
Stanisław Przybylski

Starosta
Mirośław Pampuch

2347

ANEKS Nr 4

z dnia 17 marca 2008 r.

do Porozumienia z dnia 3 stycznia 2005 r. zawartego pomiędzy Starostą Olsztyńskim a Nadleśniczym Nadleśnictwa Jagiełek w sprawie powierzenia niektórych spraw z zakresu nadzoru nad gospodarką leśną w lasach nie stanowiących własności Skarbu Państwa, w tym wydawania decyzji administracyjnych w pierwszej instancji.

§ 1. § 5 ust. 2 Porozumienia z dnia 3 stycznia 2005 r. zawartego pomiędzy Starostą Olsztyńskim a Nadleśniczym Nadleśnictwa Jagiełek otrzymuje brzmienie:

- „1. na terenie gminy Gietrzwałd – o powierzchni 98,73 ha
 2. na terenie gminy Olsztynek – o powierzchni 211,14 ha
 3. na terenie gminy Stawiguda – o powierzchni 211,52 ha
 4. na terenie miasta Olsztynek – o powierzchni 8,41 ha
- o łącznej powierzchni 523,80 ha.”

§ 2. Aneks wchodzi w życie z dniem 1 kwietnia 2008 r.

§ 3. Aneks został zawarty w 4 jednobrzmiących egzemplarzach, po 2 egz. dla każdej ze stron.

§ 4. Aneks podlega ogłoszeniu w Dzienniku Urzędowym Województwa Warmińsko-Mazurskiego.

Nadleśniczy
Bożena Przesław

Starosta
Mirośław Pampuch

2348

ANEKS Nr 6

z dnia 15 kwietnia 2008 r.

do Porozumienia z dnia 3 stycznia 2005 r. zawartego pomiędzy Starostą Olsztyńskim a Nadleśniczym Nadleśnictwa Wichrowo w sprawie powierzenia niektórych spraw z zakresu nadzoru nad gospodarką leśną w lasach nie stanowiących własności Skarbu Państwa, w tym wydawania decyzji administracyjnych w pierwszej instancji.

§ 1. § 5 ust. 2 Porozumienia z dnia 3 stycznia 2005 r. zawartego pomiędzy Starostą Olsztyńskim a Nadleśniczym Nadleśnictwa Wichrowo otrzymuje brzmienie:

„1. na terenie gminy Dobre Miasto - o powierzchni 127,18 ha
2. na terenie gminy Dobre Miasto - o powierzchni 1,40 ha
o łącznej powierzchni 128,58 ha.”

§ 2. Aneks wchodzi w życie z dniem 1 maja 2008 r.

§ 3. Aneks został zawarty w 4 jednobrzmiących egzemplarzach, po 2 egz. dla każdej ze stron.

§ 4. Aneks podlega ogłoszeniu w Dzienniku Urzędowym Województwa Warmińsko-Mazurskiego.

Nadleśniczy
Andrzej Reguła

Starosta
Miroslaw Pampuch

2349

ANEKS Nr 23

z dnia 15 kwietnia 2008 r.

do Porozumienia z dnia 3 stycznia 2005 r. zawartego pomiędzy Starostą Olsztyńskim a Nadleśniczym Nadleśnictwa Wipsowo w sprawie powierzenia niektórych spraw z zakresu nadzoru nad gospodarką leśną w lasach nie stanowiących własności Skarbu Państwa, w tym wydawania decyzji administracyjnych w pierwszej instancji.

§ 1. § 5 ust. 2 Porozumienia z dnia 3 stycznia 2005 r. zawartego pomiędzy Starostą Olsztyńskim a Nadleśniczym Nadleśnictwa Wipsowo otrzymuje brzmienie:

„1. na terenie gminy Barczewo – o powierzchni 436,72 ha
2. na terenie gminy Biskupiec – o powierzchni 343,81 ha
3. na terenie gminy Dobre Miasto - o powierzchni 2,38 ha
4. na terenie gminy Dywity – o powierzchni 34,32 ha
5. na terenie gminy Jeziorany – o powierzchni 166,84 ha
6. na terenie gminy Kolno – o powierzchni 58,02 ha
7. na terenie gminy Purda – o powierzchni 166,11 ha
8. na terenie miasta Barczewa – o powierzchni 2,12 ha
o łącznej powierzchni 1 213,32 ha.”

§ 2. Aneks wchodzi w życie z dniem 1 maja 2008 r.

§ 3. Aneks został zawarty w 4 jednobrzmiących egzemplarzach, po 2 egz. dla każdej ze stron.

§ 4. Aneks podlega ogłoszeniu w Dzienniku Urzędowym Województwa Warmińsko-Mazurskiego.

Nadleśniczy
Stanisław Przybylski

Starosta
Miroslaw Pampuch

2350

ANEKS Nr 24

z dnia 16 kwietnia 2008 r.

do Porozumienia z dnia 3 stycznia 2005 r. zawartego pomiędzy Starostą Olsztyńskim a Nadleśniczym Nadleśnictwa Wipsowo w sprawie powierzenia niektórych spraw z zakresu nadzoru nad gospodarką leśną w lasach nie stanowiących własności Skarbu Państwa, w tym wydawania decyzji administracyjnych w pierwszej instancji.

§ 1. § 5 ust. 2 Porozumienia z dnia 3 stycznia 2005 r. zawartego pomiędzy Starostą Olsztyńskim a Nadleśniczym Nadleśnictwa Wipsowo otrzymuje brzmienie:

„1. na terenie gminy Barczewo – o powierzchni 436,72 ha
2. na terenie gminy Biskupiec – o powierzchni 343,81 ha
3. na terenie gminy Dobre Miasto - o powierzchni 2,38 ha
4. na terenie gminy Dywity – o powierzchni 34,32 ha
5. na terenie gminy Jeziorany – o powierzchni 167,82 ha
6. na terenie gminy Kolno – o powierzchni 58,02 ha
7. na terenie gminy Purda – o powierzchni 169,11 ha
8. na terenie miasta Barczewa – o powierzchni 2,12 ha
o łącznej powierzchni 1 214,30 ha.”

§ 2. Aneks wchodzi w życie z dniem 1 maja 2008 r.

§ 3. Aneks został zawarty w 4 jednobrzmiących egzemplarzach, po 2 egz. dla każdej ze stron.

§ 4. Aneks podlega ogłoszeniu w Dzienniku Urzędowym Województwa Warmińsko-Mazurskiego.

Nadleśniczy
Stanisław Przybylski

Starosta
Miroslaw Pampuch

2351

ANEKS Nr 11

z dnia 22 kwietnia 2008 r.

do Porozumienia z dnia 3 stycznia 2005 r. zawartego pomiędzy Starostą Olsztyńskim a Nadleśniczym Nadleśnictwa Olsztyn w sprawie powierzenia niektórych spraw z zakresu nadzoru nad gospodarką leśną w lasach nie stanowiących własności Skarbu Państwa, w tym wydawania decyzji administracyjnych w pierwszej instancji.

§ 1. § 5 ust. 2 Porozumienia z dnia 3 stycznia 2005 r. zawartego pomiędzy Starostą Olsztyńskim a Nadleśniczym Nadleśnictwa Olsztyn otrzymuje brzmienie:

„1. na terenie gminy Barczewo – o powierzchni 206,00 ha
2. na terenie gminy Dywity – o powierzchni 196,33 ha
3. na terenie gminy Purda – o powierzchni 150,66 ha
4. na terenie miasta Stawiguda – o powierzchni 10,14 ha
o łącznej powierzchni 563,13 ha.”

§ 2. Aneks wchodzi w życie z dniem 1 maja 2008 r.

§ 3. Aneks został zawarty w 4 jednobrzmiących egzemplarzach, po 2 egz. dla każdej ze stron.

§ 4. Aneks podlega ogłoszeniu w Dzienniku Urzędowym Województwa Warmińsko-Mazurskiego.

Nadleśniczy
Stanisław Tarnowski

Starosta
Miroslaw Pampuch

2352

ANEKS Nr 6

z dnia 22 lipca 2008 r.

do Porozumienia z dnia 3 stycznia 2005 r. zawartego pomiędzy Starostą Olsztyńskim a Nadleśniczym Nadleśnictwa Jagiełek w sprawie powierzenia niektórych spraw z zakresu nadzoru nad gospodarką leśną w lasach nie stanowiących własności Skarbu Państwa, w tym wydawania decyzji administracyjnych w pierwszej instancji.

§ 1. § 5 ust. 2 Porozumienia z dnia 3 stycznia 2005 r. zawartego pomiędzy Starostą Olsztyńskim a Nadleśniczym Nadleśnictwa Jagiełek otrzymuje brzmienie:

„1. na terenie gminy Gietrzwałd – o powierzchni 107,07 ha
2. na terenie gminy Olsztynek – o powierzchni 211,14 ha
3. na terenie gminy Stawiguda – o powierzchni 211,52 ha
4. na terenie miasta Olsztynek – o powierzchni 8,41 ha
o łącznej powierzchni 538,14 ha.”

§ 2. Aneks wchodzi w życie z dniem 1 sierpnia 2008 r.

§ 3. Aneks został zawarty w 4 jednobrzmiących egzemplarzach, po 2 egz. dla każdej ze stron.

§ 4. Aneks podlega ogłoszeniu w Dzienniku Urzędowym Województwa Warmińsko-Mazurskiego.

Nadleśniczy
Bożena Przesław

Starosta
Mirosław Pampuch

2353

ANEKS Nr 6

z dnia 22 lipca 2008 r.

do Porozumienia z dnia 3 stycznia 2005 r. zawartego pomiędzy Starostą Olsztyńskim a Nadleśniczym Nadleśnictwa Kudypy w sprawie powierzenia niektórych spraw z zakresu nadzoru nad gospodarką leśną w lasach nie stanowiących własności Skarbu Państwa, w tym wydawania decyzji administracyjnych w pierwszej instancji.

§ 1. § 5 ust. 2 Porozumienia z dnia 3 stycznia 2005 r. zawartego pomiędzy Starostą Olsztyńskim a Nadleśniczym Nadleśnictwa Kudypy otrzymuje brzmienie:

„1. na terenie gminy Dobre Miasto – o powierzchni 61,02 ha
2. na terenie gminy Dywity – o powierzchni 254,44 ha
3. na terenie gminy Gietrzwałd - o powierzchni 409,23 ha
4. na terenie gminy Jonkowo – o powierzchni 507,86 ha
5. na terenie gminy Stawiguda – o powierzchni 14,07 ha
6. na terenie gminy Świątki – o powierzchni 126,31 ha
o łącznej powierzchni 1.372,94 ha.”

§ 2. Aneks wchodzi w życie z dniem 1 sierpnia 2008 r.

§ 3. Aneks został zawarty w 4 jednobrzmiących egzemplarzach, po 2 egz. dla każdej ze stron.

§ 4. Aneks podlega ogłoszeniu w Dzienniku Urzędowym Województwa Warmińsko-Mazurskiego.

Nadleśniczy Nadleśnictwa Kudypy
Alfred Szlaski

Starosta
Mirosław Pampuch

2354

ANEKS Nr 5

z dnia 22 lipca 2008 r.

do Porozumienia z dnia 3 stycznia 2005 r. zawartego pomiędzy Starostą Olsztyńskim a Nadleśniczym Nadleśnictwa Mrągowo w sprawie powierzenia niektórych spraw z zakresu nadzoru nad gospodarką leśną w lasach nie stanowiących własności Skarbu Państwa, w tym wydawania decyzji administracyjnych w pierwszej instancji.

§ 1. § 5 ust. 2 Porozumienia z dnia 3 stycznia 2005 r. zawartego pomiędzy Starostą Olsztyńskim a Nadleśniczym Nadleśnictwa Mrągowo otrzymuje brzmienie:

„1. na terenie gminy Dobre Miasto - o powierzchni 75,36 ha
2. na terenie gminy Dobre Miasto - o powierzchni 108,66 ha
o łącznej powierzchni 184,02 ha.”

§ 2. Aneks wchodzi w życie z dniem 1 sierpnia 2008 r.

§ 3. Aneks został zawarty w 4 jednobrzmiących egzemplarzach, po 2 egz. dla każdej ze stron.

§ 4. Aneks podlega ogłoszeniu w Dzienniku Urzędowym Województwa Warmińsko-Mazurskiego.

Nadleśniczy Nadleśnictwa Mrągowo
Jarosław Błyskun

Starosta
Mirośław Pampuch

2355

ANEKS Nr 13

z dnia 22 lipca 2008 r.

do Porozumienia z dnia 3 stycznia 2005 r. zawartego pomiędzy Starostą Olsztyńskim a Nadleśniczym Nadleśnictwa Nowe Ramuki w sprawie powierzenia niektórych spraw z zakresu nadzoru nad gospodarką leśną w lasach nie stanowiących własności Skarbu Państwa, w tym wydawania decyzji administracyjnych w pierwszej instancji.

§ 1. § 5 ust. 2 Porozumienia z dnia 3 stycznia 2005 r. zawartego pomiędzy Starostą Olsztyńskim a Nadleśniczym Nadleśnictwa Nowe Ramuki otrzymuje brzmienie:

„1. na terenie gminy Olsztynek - o powierzchni 70,41 ha
2. na terenie gminy Purda - o powierzchni 212,61 ha
3. na terenie gminy Stawiguda - o powierzchni 278,33 ha
o łącznej powierzchni 561,35 ha.”

§ 2. Aneks wchodzi w życie z dniem 1 sierpnia 2008 r.

§ 3. Aneks został zawarty w 4 jednobrzmiących egzemplarzach, po 2 egz. dla każdej ze stron.

§ 4. Aneks podlega ogłoszeniu w Dzienniku Urzędowym Województwa Warmińsko-Mazurskiego.

Nadleśniczy
Janusz Jeznach

Starosta
Mirośław Pampuch

2356

ANEKS Nr 12

z dnia 22 lipca 2008 r.

do Porozumienia z dnia 3 stycznia 2005 r. zawartego pomiędzy Starostą Olsztyńskim a Nadleśniczym Nadleśnictwa Olsztyn w sprawie powierzenia niektórych spraw z zakresu nadzoru nad gospodarką leśną w lasach nie stanowiących własności Skarbu Państwa, w tym wydawania decyzji administracyjnych w pierwszej instancji.

§ 1. § 5 ust. 2 Porozumienia z dnia 3 stycznia 2005 r. zawartego pomiędzy Starostą Olsztyńskim a Nadleśniczym Nadleśnictwa Olsztyn otrzymuje brzmienie:

„1. na terenie gminy Barczewo – o powierzchni 206,00 ha
2. na terenie gminy Dywity – o powierzchni 196,33 ha
3. na terenie gminy Purda – o powierzchni 151,82 ha
4. na terenie miasta Stawiguda – o powierzchni 10,14 ha
o łącznej powierzchni 564,29 ha.”

§ 2. Aneks wchodzi w życie z dniem 1 sierpnia 2008 r.

§ 3. Aneks został zawarty w 4 jednobrzmiących egzemplarzach, po 2 egz. dla każdej ze stron.

§ 4. Aneks podlega ogłoszeniu w Dzienniku Urzędowym Województwa Warmińsko-Mazurskiego.

Nadleśniczy
Stanisław Tarnowski

Starosta
Miroslaw Pampuch

2357

ANEKS Nr 4

z dnia 22 lipca 2008 r.

do Porozumienia z dnia 3 stycznia 2005 r. zawartego pomiędzy Starostą Olsztyńskim a Nadleśniczym Nadleśnictwa Olsztynek w sprawie powierzenia niektórych spraw z zakresu nadzoru nad gospodarką leśną w lasach nie stanowiących własności Skarbu Państwa, w tym wydawania decyzji administracyjnych w pierwszej instancji.

§ 1. § 5 ust. 2 Porozumienia z dnia 3 stycznia 2005 r. zawartego pomiędzy Starostą Olsztyńskim a Nadleśniczym Nadleśnictwa Olsztynek otrzymuje brzmienie:

„1. na terenie gminy Olsztynek - o powierzchni 241,63 ha
o łącznej powierzchni 241,63 ha.”

§ 2. Aneks wchodzi w życie z dniem 1 sierpnia 2008 r.

§ 3. Aneks został zawarty w 4 jednobrzmiących egzemplarzach, po 2 egz. dla każdej ze stron.

§ 4. Aneks podlega ogłoszeniu w Dzienniku Urzędowym Województwa Warmińsko-Mazurskiego.

Nadleśniczy
Dariusz Krzyżanowski

Starosta
Miroslaw Pampuch

2358

ANEKS Nr 7

z dnia 22 lipca 2008 r.

do Porozumienia z dnia 3 stycznia 2005 r. zawartego pomiędzy Starostą Olsztyńskim a Nadleśniczym Nadleśnictwa Wichrowo w sprawie powierzenia niektórych spraw z zakresu nadzoru nad gospodarką leśną w lasach nie stanowiących własności Skarbu Państwa, w tym wydawania decyzji administracyjnych w pierwszej instancji.

§ 1. § 5 ust. 2 Porozumienia z dnia 3 stycznia 2005 r. zawartego pomiędzy Starostą Olsztyńskim a Nadleśniczym Nadleśnictwa Wichrowo otrzymuje brzmienie:

„1. na terenie gminy Dobre Miasto - o powierzchni 114,72 ha
2. na terenie gminy Dobre Miasto - o powierzchni 1,40 ha
o łącznej powierzchni 116,12 ha.”

§ 2. Aneks wchodzi w życie z dniem 1 sierpnia 2008 r.

§ 3. Aneks został zawarty w 4 jednobrzmiących egzemplarzach, po 2 egz. dla każdej ze stron.

§ 4. Aneks podlega ogłoszeniu w Dzienniku Urzędowym Województwa Warmińsko-Mazurskiego.

Zastępca Nadleśniczego
Krzysztof Śmiech

Starosta
Miroslaw Pampuch

2359

ANEKS Nr 25

z dnia 22 lipca 2008 r.

do Porozumienia z dnia 3 stycznia 2005 r. zawartego pomiędzy Starostą Olsztyńskim a Nadleśniczym Nadleśnictwa Wipsowo w sprawie powierzenia niektórych spraw z zakresu nadzoru nad gospodarką leśną w lasach nie stanowiących własności Skarbu Państwa, w tym wydawania decyzji administracyjnych w pierwszej instancji.

§ 1. § 5 ust. 2 Porozumienia z dnia 3 stycznia 2005 r. zawartego pomiędzy Starostą Olsztyńskim a Nadleśniczym Nadleśnictwa Wipsowo otrzymuje brzmienie:

„1. na terenie gminy Barczewo – o powierzchni 456,97 ha
2. na terenie gminy Biskupiec – o powierzchni 343,81 ha
3. na terenie gminy Dobre Miasto - o powierzchni 14,84 ha
4. na terenie gminy Dywity – o powierzchni 34,32 ha
5. na terenie gminy Jeziorany – o powierzchni 171,93 ha
6. na terenie gminy Kolno – o powierzchni 58,02 ha
7. na terenie gminy Purda – o powierzchni 169,11 ha
8. na terenie miasta Barczewa – o powierzchni 2,12 ha
o łącznej powierzchni 1 251,12 ha.”

§ 2. Aneks wchodzi w życie z dniem 1 sierpnia 2008 r.

§ 3. Aneks został zawarty w 4 jednobrzmiących egzemplarzach, po 2 egz. dla każdej ze stron.

§ 4. Aneks podlega ogłoszeniu w Dzienniku Urzędowym Województwa Warmińsko-Mazurskiego.

Nadleśniczy
Stanisław Przybyłski

Starosta
Miroslaw Pampuch

Wydawca: Wojewoda Warmińsko-Mazurski

Redakcja: Warmińsko-Mazurski Urząd Wojewódzki w Olsztynie, Wydział Nadzoru i Kontroli
Al. Marsz. J. Piłsudskiego 7/9, 10-575 Olsztyn, pok. 130, tel. (89) 5232474

Skład komputerowy: Wojewódzki Ośrodek Informatyki TBD w Olsztynie
Al. Marsz. J. Piłsudskiego 7/9, 10-575 Olsztyn, tel. (89) 5232334
e-mail: woi@uw.olsztyn.pl

Druk i rozpowszechnianie: Zakład Obsługi Warmińsko-Mazurskiego Urzędu Wojewódzkiego
Al. Marsz. J. Piłsudskiego 7/9, 10-575 Olsztyn, tel. (89) 5232498, 5232400

Rozpowszechnianie i prenumerata odbywa się:

- na podstawie nadesłanego zamówienia w Zakładzie Obsługi Warmińsko-Mazurskiego Urzędu Wojewódzkiego, Al. Marsz. J. Piłsudskiego 7/9, 10-575 Olsztyn, tel. (89) 5232498, (89) 5232400
- w punkcie sprzedaży w Zakładzie Obsługi Warmińsko-Mazurskiego Urzędu Wojewódzkiego, Al. Marsz. J. Piłsudskiego 7/9, 10-575 Olsztyn, pok. 51, tel. (89) 5232498

Egzemplarze archiwalne wraz ze skróconymi wyłożone są do powszechnego wglądu w:

- Wydziale Nadzoru i Kontroli Warmińsko-Mazurskiego Urzędu Wojewódzkiego w Olsztynie, Al. Marsz. J. Piłsudskiego 7/9, 10-575 Olsztyn, pok. 148, tel. (89) 5232591
-

Tłoczono z polecenia Wojewody Warmińsko-Mazurskiego
w Zakładzie Obsługi Warmińsko-Mazurskiego Urzędu Wojewódzkiego w Olsztynie
Al. Marsz. J. Piłsudskiego 7/9, 10-575 Olsztyn
