



DZIENNIK URZĘDOWY

WOJEWÓDZTWA WARMIŃSKO-MAZURSKIEGO

Olsztyn, dnia 12 sierpnia 2008 r.

Nr 126

TREŚĆ:
Poz.:

ROZPORZĄDZENIE WOJEWODY WARMIŃSKO-MAZURSKIEGO:

2059 – Nr 55 z dnia 6 sierpnia 2008 r. zmieniające rozporządzenie w sprawie wyznaczenia aglomeracji Bartoszyce. 7644

UCHWAŁY RAD GMIN:

2060 – Nr XV/80/08 Rady Gminy Milejewo z dnia 25 kwietnia 2008 r. w sprawie przyjęcia sprawozdania z wykonania budżetu Gminy Milejewo za 2007 rok. 7646

2061 – Nr XVI/172/08 Rady Gminy Iława z dnia 29 kwietnia 2008 r. w sprawie rozpatrzenia sprawozdania z wykonania budżetu Gminy za 2007 rok i udzielenia absolutorium Wójtowi Gminy za 2007 rok. 7666

UCHWAŁY ZGROMADZEŃ ZWIĄZKÓW GMIN:

2062 – Nr 24/XII/08 Zgromadzenia Celowego Związku Gmin „Eko-Bart” z siedzibą w Bartoszycach z dnia 31 marca 2008 r. w sprawie przyjęcia sprawozdania z realizacji budżetu Celowego Związku Gmin „Eko-Bart” w Bartoszycach za rok 2007. 7686

2063 – Nr 45/08 Zgromadzenia Związku Gmin „Czyste Mazury” z siedzibą w Mrągowie z dnia 25 kwietnia 2008 r. w sprawie przyjęcia sprawozdania z realizacji budżetu Związku Gmin „Czyste Mazury” za rok 2007. 7689

2059

ROZPORZĄDZENIE Nr 55

Wojewody Warmińsko-Mazurskiego

z dnia 6 sierpnia 2008 r.

zmieniające rozporządzenie w sprawie wyznaczenia aglomeracji Bartoszyce.

Na podstawie art. 43 ust. 2a ustawy z dnia 18 lipca 2001 r. - Prawo wodne (Dz. U. z 2005 r. Nr 239, poz. 2019, Nr 267, poz. 2255 z 2006 r. Nr 170, poz. 1217, Nr 227, poz. 1658 oraz z 2007 r. Nr 21, poz. 125, Nr 64, poz. 427, Nr 75, poz. 493, Nr 88, poz. 587, Nr 147, poz. 1033, Nr 176, poz. 1238, Nr 181, poz. 1286, Nr 231, poz. 1704) zarządza się, co następuje:

§ 1. W rozporządzeniu Nr 59 Wojewody Warmińsko-Mazurskiego z dnia 7 grudnia 2005 r. w sprawie wyznaczenia aglomeracji Bartoszyce (Dz. Urz. Woj. Warm. - Maz. Nr 202, poz. 2124) wprowadza się następujące zmiany:

1) § 1 rozporządzenia otrzymuje brzmienie:

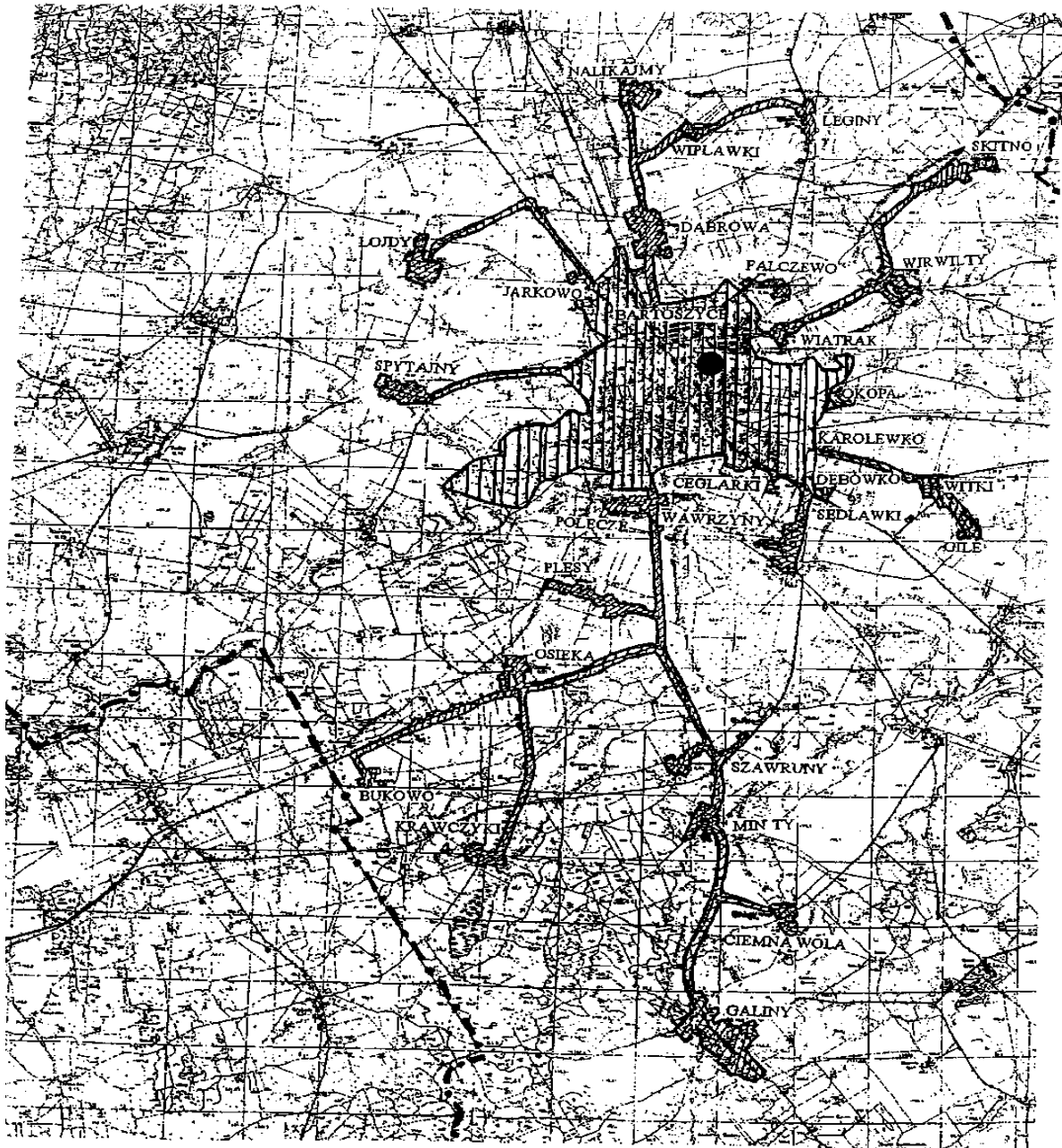
„§ 1. Wyznacza się na terenie województwa warmińsko-mazurskiego aglomerację Bartoszyce o równoważnej liczbie mieszkańców 26271, z oczyszczalnią ścieków w miejscowości Bartoszyce, obejmującą obszar miasta Bartoszyce oraz miejscowości z terenu gminy Bartoszyce: Nalikajmy, Leginy, Wiplawki, Łojdy, Dąbrowa, Skitno, Jarkowo, Falczewo, Wirwilty, Wiatrak, Spytajny, Ceglarki, Sędławki, Wawrzyny, Połęczce, Płęsy, Osieka, Bukowo, Krawczyki, Szawruny, Minty, Ciemna Wola, Galiny, Okopa, Karolewko, Dębówko, Witki, Gile;

2) załącznik do rozporządzenia otrzymuje brzmienie określone w załączniku do niniejszego rozporządzenia.

§ 2. Rozporządzenie wchodzi w życie po upływie 14 dni od dnia ogłoszenia w Dzienniku Urzędowym Województwa Warmińsko-Mazurskiego.




Wojewoda Warmińsko-Mazurski
Marian Podziewski

Załącznik
do rozporządzenia Nr 55
Wojewody Warmińsko-Mazurskiego
z dnia 6 sierpnia 2008 r.



Aglomeracja Bartoszyce



-  Obszar aglomeracji
-  Granica gminy
-  Oczyszczalnia ścieków

Mapa w skali 1:25 000, pomniejszona
do celów publikacji

2060

UCHWAŁA Nr XV/80/08

Rady Gminy Milejewo

z dnia 25 kwietnia 2008 r.

w sprawie przyjęcia sprawozdania z wykonania budżetu Gminy Milejewo za 2007 rok.

Na podstawie art. 18 ust. 2 pkt 4 i art. 61 ustawy z dnia 8 marca 1990 roku o samorządzie gminnym (Dz. U. z 2001 r. Nr 142, poz. 1591, z 2002 r. Nr 23, poz. 220, Nr 62, poz. 558, Nr 113, poz. 984, Nr 153, poz. 1271, Nr 214, poz. 1806, z 2003 r. Nr 80, poz. 717, Nr 162, poz. 1568, z 2004 r. Nr 102, poz. 1055, Nr 116, poz. 1203, z 2005 r. Nr 172, poz. 1441, z 2006 r. Nr 17, poz. 128, Nr 102, poz. 1055, Nr 175, poz. 1457) oraz art. 199 ustawy z dnia 30 czerwca 2005 roku o finansach publicznych (Dz. U. z 2005 r. Nr 249, poz. 2104, z 2006 r. Nr 45, poz. 319, Nr 104, poz. 708, Nr 170, poz. 1217 i 1218, Nr 187, poz. 1381) Rada Gminy Milejewo uchwala, co następuje:

§ 1. Przyjmuje się sprawozdanie z wykonania budżetu Gminy Milejewo za rok 2007 stanowiące załącznik Nr 1 do uchwały.

§ 2. Uchwała wchodzi w życie z dniem podjęcia i podlega ogłoszeniu w Dzienniku Urzędowym Województwa Warmińsko-Mazurskiego.

Przewodniczący Rady Gminy
Tomasz Kurlenda

Sprawozdanie z wykonania Budżetu Gminy Milejewo za 2007 rok.

I. Informacja ogólna

Podstawę gospodarki finansowej Gminy Milejewo w 2007 roku stanowił budżet uchwalony przez Rady Gminy 19 grudnia 2006 roku Uchwałą budżetową Nr III/14/06 po stronie dochodów 7 591 102,00 zł, po stronie wydatków 7 416 193,00 zł. Zaplanowano nadwyżkę budżetową kwocie 174 909,00 zł. Założono również w planie budżetu spłatę rat kredytów w wysokości 353 704,00 zł.

Na przestrzeni roku w trakcie realizacji, budżet został zmieniony po stronie dochodów do kwoty - 7 681 066,63 zł oraz po stronie wydatków do kwoty - 7 504 617,63 zł.

Zmiany do budżetu, które miały wpływ na wysokość planu po stronie dochodów i wydatków wprowadzono następującymi uchwałami i zarządzeniami:

1. Nr 10/2007 z dnia 16.01.2007 r.	4 229,00 zł
2. Nr 17/2007 z dnia 26.02.2007 r.	36 057,00 zł
3. Nr V/21/2007z dnia 30.03.2007 r.	-24 181,00 zł
4. Nr 18/2007 z dnia 31.03.2007 r.	154 357,00 zł
5. Nr 20/2007 z dnia 30.04.2007 r.	1 500,00 zł
6. Nr 22/2007 z dnia 11.05.2007 r.	14 529,00 zł
7. Nr VII/37/2007 z dnia 30.05.2007 r.	10 000,00 zł
8. Nr 23/2007 z dnia 30.05.2007 r.	3 954,98 zł
9. Nr 25/2007 z dnia 26.06.2007 r.	20 175,00 zł
10. Nr VIII/42/2007 z dnia 09.07.2007 r.	4 040,00 zł
11. Nr 27/2007 z dnia 31.07.2007 r.	13 567,00 zł
12. Nr 34/2007 z dnia 28.08.2007 r.	22 831,00 zł
13. Nr IX/44/2007 z dnia 04.09.2007 r.	- 95 042,00 zł
14. Nr 36/2007 z dnia 10.09.2007 r.	13 846,00 zł
15. Nr 39/2007 z dnia 28.09.2007 r.	17 752,00 zł
16. Nr 40/2007 z dnia 05.10.207 r.	8 772,00 zł
17. Nr X/48/2007 z dnia 16. 10.2007 r.	+23 878,00 zł -23 878,00 zł
18. Nr 43/2007 z dnia 31.10.2007 r.	6 080,00 zł
19. Nr 47/2007 z dnia 21.11.2007 r.	-480,00 zł
20. Nr 48/2007 z dnia 22.11.2007 r.	-198 164,35
21. Nr XI/56/2007 z dnia 29.11.2007 r.	+42 010,00 zł -42 010,00 zł

22. Nr XII/64/2007 z dnia 21.12.2007 r.	+ 17 700,00 zł -17 700,00 zł
23. Nr 50/2007 z dnia 21.12.2007 r.	39 390,00 zł
24. Nr 52/2007 z dnia 27.12.2007 r.	36 752,00 zł
25. Nr 53/2007 z dnia 31.12.2007 r.	+17 874,00 zł - 17 874,00 zł
Razem zwiększenie:	89 964,63 zł

Zarządzeniem Nr 54/2007 z dnia 31.12.2007 r. plan wydatków został zmniejszony o kwotę 1 540,00 zł, uchylono zarządzenie Nr 50/2007 z dnia 21 grudnia 2007 roku w części dotyczącej błędnego wprowadzenia do budżetu gminy w dziale Oświata i Wychowanie, po stronie wydatków kwoty 1 540 zł.

Zmiany planu budżetu po stronie dochodów jak i wydatków w trakcie jego wykonywania związane były z realizacją zadań własnych, zadań zleconych oraz realizowanych przez gminę na podstawie zawartych porozumień z organami administracji rządowej i innymi jednostkami samorządu terytorialnego.

Wykonanie budżetu za 2007 rok przedstawia się następująco:

1. Dochody: 7 275 230,87 zł - z tego:	
a) zadania własne: plan	6 326 170,00 zł
wykonanie	5921056,21 zł
tj.	93,60%
b) zadania zlecone: plan	1 354 896,63 zł
wykonanie	1354174,66 zł
tj.	99,95%
2. Wydatki: 7 103 463,91 zł - z tego:	
a) zadania własne: plan	6 149 721,00 zł
wykonanie	5749289,25 zł
tj.	93,49%
b) zadania zlecone: plan	1 354 896,63 zł
wykonanie	1 354 174,66 zł

tj. 99,95%

3. Kwota zadłużenia na 31.12.2007 r. - 910 020,65 zł.

4. Wskaźnik zadłużenia gminy do wykonanych dochodów za 2007 rok wyniósł - 12,51 %, w stosunku do 2006 roku - spadek o 5,49 %.

II. Informacje szczegółowe.

DOCHODY:

Do sprawozdania z wykonania budżetu Gminy za 2007 rok po stronie dochodów opracowano część tabelaryczną stanowiącą zał. Nr 1.

Załącznik przedstawia:

- wielkość planu budżetu w/g pierwszej uchwały budżetowej ogółem,
- plan po zmianach,
- wykonanie ogółem.

W dalszej kolejności przedstawiane są wielkości planowanych i wykonanych dochodów własnych oraz dochodów na zadania zlecone. Zestawienie to przedstawia plan i wykonanie dochodów w pełnej szczegółowości w/g obowiązującej klasyfikacji budżetowej.

Wykonanie dochodów w poszczególnych działach w 2007 roku przedstawia się następująco:

1. Dział: Rolnictwo i łowiectwo.

Dochodem tego działu jest wpłata w kwocie 266,00 zł od Izby Rolniczej w Olsztynie za sporządzenie list wyborców na wybory do izb rolniczych, oraz dotacja Wojewody Warmińsko-Mazurskiego w kwocie 13 585,63 zł, z przeznaczeniem na realizację ustawy z 10 marca 2006r. o zwrocie podatku akcyzowego zawartego w cenie oleju napędowego, wykorzystywanego do produkcji rolnej przez producentów rolnych.

2. Dział: Leśnictwo.

Dochód tego działu w kwocie 2.648,76 zł stanowi czynsz dzierżawny za obwody łowieckie opłacany przez koła łowieckie.

3. Dział: Wytwarzanie i zaopatrywanie w energię elektryczną, gaz i wodę.

Dochody w tym dziale stanowią wpływy z usług dostawy wody dla mieszkańców miejscowości Kamiennik Wielki i Stoboje, i wyniosły w 2007 roku - 17 714,43 zł.

4. Dział: Transport i łączność.

Dochody tego działu w wysokości 105 621,17 zł pochodzą z budżetu Powiatowego Biura Pracy w Elblągu w związku z refundacją wydatków związanych z zatrudnieniem osób bezrobotnych na prace interwencyjne i publiczne.

5. Dział: Gospodarka mieszkaniowa.

Na zaplanowane wpływy z tytułu usług w wysokości 31.100,00 zł osiągnięto dochody 45 877,64 zł.

Wpływy z opłat za zarząd i użytkowanie wieczyste nieruchomości osiągnięto w wysokości - 8 980,86 zł, na zaplanowane 8.000,00 zł, natomiast wpływy ze sprzedaży wyrobów i składników majątkowych wyniosły - 101 815,12 zł.

Dochody z tytułu najmu i dzierżawy składników majątkowych uzyskano w wysokości - 960,45 zł.

Zaległości z tytułu czynszu najmu- dzierżawnego na 31.12.2007 r. wynoszą - 69.968,93 zł.

6. Dział: Administracja publiczna.

Dochodem działu jest dotacja celowa na zadania zlecone w wysokości 41 673,00 zł, oraz 5 % od wpłat za dowody osobiste w kwocie - 1 486,08 zł.

7. Dział: Urzędy naczelnych organów władzy państwowej, kontroli i ochrony prawa oraz sądownictwa.

Wykazane dochody w kwocie - 9.301,42 zł stanowią dotacje celowe na zadania zlecone ustawami gminie. Otrzymano kwotę - 465 zł na aktualizację list wyborców, kwotę - 8 836,42 zł na przeprowadzenie wyborów do Sejmu i Senatu Rzeczypospolitej Polskiej.

8. Dział: Działalność usługowa.

Dochód tego działu w kwocie 1.500,00 zł stanowi dotacja celowa przeznaczona na realizację zadań na podstawie porozumienia z Wojewodą Warmińsko-Mazurskim związanych z utrzymaniem grobów i cmentarzy wojennych.

9. Dział: Bezpieczeństwo publiczne i ochrona przeciwpożarowa.

Dochodem tego działu jest przekazana od samorządu województwa dotacja celowa na dofinansowanie zadań w zakresie ochrony przeciwpożarowej w kwocie 15.000,00 zł, oraz dotacja celowa z budżetu państwa na realizację zadań zleconych w zakresie obrony cywilnej w kwocie 1.000,00 zł.

10. Dział: Dochody od osób prawnych, od osób fizycznych i innych jednostek nieposiadających osobowości prawnej.

Zaplanowane dochody w tym dziale osiągnięto w wysokości 2 237 141,28 zł tj. w 92,01 % w stosunku do planu. Wpływy z podatku od działalności gospodarczej osób fizycznych opłacanych w formie karty podatkowej osiągnięto w kwocie 2 777,0 zł tj. w 106,81 % planu. Wpływy z podatków: rolnego, nieruchomości, leśnego, od środków transportowych i innych podatków i opłat od osób prawnych osiągnięto w kwocie 554 410,39 zł t.j. 75,70 % planu, od osób fizycznych w kwocie 789 897,93 zł - 90,56 % planu. Zaległości w w/w podatkach od osób prawnych wynoszą na 31.12.2007 r.: w podatku rolnym - 105 091,78 zł; od nieruchomości - 19 474,82 zł; w podatku leśnym - 32,00 zł.

Natomiast zaległości w/w podatkach od osób fizycznych na 31.12.2007 r. wynoszą - 388 462,74 zł i w

poszczególnych sołectwach przedstawiają się następująco:

Nazwa sołectwa	Podatek rolny	Podatek od nieruchomości	Podatek leśny	Podatek od środków transportu	Zadłużenie Razem
Z poza terenu Gminy	59463,31	97 958,59	417,21	-	157 840,11
Huta Żuławska	17016,73	2 276,50	133,10	-	19 426,33
Jagodnik	302,89	824,20	5,00	-	1 132,09
Kamiennik Wielki	606,19	2 913,95	20,90	-	3 541,04
Majewo	4 013,27	929,72	10	1387,84	6 340,83
Milejewo	6 349,98	27 146,29	72	640,00	34 208,27
Ogrodniki	18370,22	7 962,62	189,40	-	26 522,24
Piastowo	323,59	702,30	68,72	-	1 094,61
Pomorska Wieś	10159,30	3 280,78	71,76	1 841,58	15 353,42
Rychnowy	9 141,00	89 829,85	10,60	-	98 981,45
Wilkowo	11609,14	524,30	-	-	12 133,442
Zajaczkowo	2 321,40	331,70	-	-	2 653,10
Zalesie	1 843,51	2 119,72	-	-	3 963,23
Stoboje	310,00	4 962,58	-	-	5 272,58
Ogółem	141831,53	241 763,10	998,69	3 869,42	388 462,74

Z zaległości w 2007 roku wpłacono - 93 148,00 zł. Windykacja zobowiązań odbywa się poprzez Urzędy Skarbowe. Na bieżąco wysyłane są upomnienia i tytuły wykonawcze. W tym roku wysłano 311 upomnień i 161 tytułów wykonawczych.

Dochodami tego działu są też wpływy z opłaty skarbowej, które w 2007 roku wyniosły kwotę 11 755 zł, jak również udziały gmin w podatkach stanowiących dochód budżetu państwa: od osób fizycznych za 2007 rok wyniosły 875 110,00 zł i stanowiły 108,42 % zaplanowanych wpływów; od osób prawnych wyniosły - 3 182,76 zł t.j. 52,18 % zaplanowanych wpływów.

11. Dział: Różne rozliczenia.

Dochody tego działu osiągnięto w wysokości - 100,04 %, które przedstawiają się następująco:

- część oświatowa subwencji ogólnej 2 160 474,00 zł,
 - część wyrównawcza subwencji ogólnej dla gmin 399 269,00 zł,
 - część równoważąca subwencji ogólnej dla gmin 11 872,00 zł,
 - różne rozliczenia finansowe- odsetki 9 264,46 zł.
- Razem: 2 580 879,46 zł.

12. Dział: Oświata i wychowanie.

W dziale Oświata i wychowanie zaplanowano dochody w kwocie 82 065,00 zł, wykonanie za 2007 rok wyniosło - 73 835,32 zł t.j 89,97 %.

Otrzymało 17 802,00 zł dotacji celowej na sfinansowanie nauczania języka angielskiego dla uczniów szkół podstawowych w roku szkolnym 2006/2007. Wpływy dochodów w kwocie 28 909,50zł stanowią wpłaty rodziców za pobyt dzieci w przedszkolu. Otrzymało dochody w kwocie 1 800 zł, z przeznaczeniem na nagrodę dla Przedszkola Samorządowego za I miejsce w zbiorce surowców wtórnych. Otrzymało dotację celową w kwocie 23 775,00 zł z przeznaczeniem na dofinansowanie pracodawcom kosztów przygotowania zawodowego młodocianych pracowników, oraz dotację w kwocie

1 223 zł z przeznaczeniem na zakup lektur do bibliotek szkolnych.

13. Dział: Ochrona zdrowia.

Dochodami tego działu są opłaty za pozwolenia na sprzedaż napojów alkoholowych, które osiągnięto w wysokości - 37 302,81 zł. t.j. 100,71 %.

14. Dział: Pomoc społeczna.

Plan dochodów tego działu wykonano w 100,28 % planu rocznego, zgodnie z decyzjami Wojewody Warmińsko-Mazurskiego, otrzymano dotacje z przeznaczeniem na :

- świadczenia rodzinne 1 136 511,34 zł,
 - składki na ubezpieczenie zdrowotne 11 021,24 zł,
 - zasiłki i pomoc w naturze 195 120,39 zł,
 - utrzymanie gminnego ośrodka pomocy społecznej 115 109,00 zł,
 - dożywianie dzieci w szkołach 62 000,00 zł,
- Razem: 1 519 761,97 zł.

Otrzymało również dotację celową ze Starostwa Powiatowego w kwocie 10.000,00 zł z przeznaczeniem na dofinansowanie świetlic środowiskowych.

15. Dział: Edukacyjna opieka wychowawcza.

Dochodem tego działu jest dotacja z budżetu państwa w kwocie - 54 773,20 zł przeznaczona na pokrycie kosztów udzielania edukacyjnej pomocy materialnej o charakterze socjalnym, obejmującej stypendia dla uczniów i dofinansowanie zakupu podręczników oraz jednolitego stroju uczniowskiego.

Otrzymało również dotację z funduszy celowych - PFRON w kwocie 34 850 zł, z przeznaczeniem na pomoc w zdobyciu wykształcenia przez osoby niepełnosprawne.

W ramach tego działu uzyskano 13 567 zł dotacji na realizację programów wyrównanie szans edukacyjnych dzieci i młodzieży objętych rządowym programem.

16. Dział: Gospodarka komunalna i ochrona środowiska.

Dochodem w tym dziale są odsetki w kwocie - 51,04 zł od środków na rachunku bankowym Gminnego Funduszu Ochrony Środowiska.

17. Dział: Kultura i ochrona dziedzictwa narodowego.

W ramach tego działu otrzymano 340 557 zł dofinansowania ze środków funduszy strukturalnych na inwestycje „Remont z modernizacją świetlicy w miejscowości Majewo gm. Milejewo”, w ramach działania: odnowa wsi oraz zachowanie i ochrona dziedzictwa kulturowego.

WYDATKI:

Do sprawozdania z wykonania budżetu Gminy za 2007 rok po stronie wydatków opracowano część tabelaryczną stanowiącą zał. Nr 2.

Załącznik przedstawia:

- wielkość planu budżetu w/g pierwszej uchwały budżetowej ogółem,

- plan po zmianach,
- wykonanie ogółem.

W dalszej kolejności przedstawiane są wielkości planowanych i wykonanych wydatków z podziałem na zadania własne oraz na zadania zlecone. Zestawienie to przedstawia plan i wykonanie wydatków w pełnej szczegółowości w/g obowiązującej klasyfikacji budżetowej.

Realizacja wydatków przebiegała zgodnie z planem budżetu i możliwościami finansowymi. Na zrealizowaną kwotę wydatków w wysokości 7 103 463,91 zł przypada na:

- wydatki inwestycyjne 487 598,04 zł
- wynagrodzenia osobowe i pochodne od wynagrodzeń 3 581 057,52 zł,
- obsługę długu 58 805 ,87 zł,
- dotacje 101 056,00 zł,
- pozostałe wydatki 2.874 946,48 zł.

Realizacja wydatków w 2007 roku w poszczególnych działach przedstawia się następująco:

1. Dział: Rolnictwo i łowiectwo.

Wydatki tego działu to wpłaty gminy na rzecz Izby Rolniczej w Olsztynie w wysokości 2 % wpływów z podatku rolnego w kwocie 7 871,99 zł oraz wypłaty podatku akcyzowego zawartego w cenie oleju napędowego wykorzystywanego do produkcji rolnej przez producentów rolnych w wysokości 13 319,24 zł.

2. Dział: Transport i łączność.

Wydatki poniesione w tym dziale w kwocie - 85 044,32 zł związane były z zatrudnieniem pracowników interwencyjnych i przy pracach publicznych. Na zakup materiałów do remontu dróg, rękawic roboczych i narzędzi wydatkowano kwotę 4 286,92 zł. Naprawa i remont dróg gminnych kosztował budżet gminy -26 529,47 zł; wywóz nieczystości z dróg oraz transport szlaki - 6960,00 zł.

3. Dział: Gospodarka mieszkaniowa.

Na gospodarkę mieszkaniową, gruntami i nieruchomościami wydatkowano 121 032,15 zł z tego na wycenę i podział działek przeznaczonych do sprzedaży oraz wzniesienie granic działek 16 799,40 zł, opłata za wodę i energię na klatkach schodowych wyniosła - 16.856,05 zł. Podatek VAT zapłacony od sprzedaży nieruchomości wyniósł - 25 223 zł. Pozostałe wydatki to opłaty za usługi kominiarskie, wywóz nieczystości oraz zakup materiałów i wyposażenia do pomieszczenia biurowego gospodarki mieszkaniowej.

4. Dział: Działalność usługowa.

W dziale tym wydatkowano 1 501,00 zł na utrzymanie obiektów cmentarnictwa wojennego zlokalizowanego na terenie naszej gminy.

5. Dział: Administracja publiczna.

Na zadanie zlecone w ramach działu administracji publicznej wydatkowano 41 673,00 zł, na zadania własne

988 480,42 zł, w tym na utrzymanie Rady Gminy i trzech komisji - 45 158,19 zł. Koszty funkcjonowania administracji samorządowej wyniosły - 907 530,41 zł, z czego płace i pochodne - 719 071,09 zł, obejmują one również płace wraz z pochodnymi konserwatorów sprzętu Ochotniczych Straży Pożarnych. Zakupiono licencje na programy komputerowe na kwotę 9 775,04 zł. Pozostałe wydatki to opłaty za usługi telekomunikacyjne, pocztowe, prawnicze, informatyczne, opłaty za energię i wodę, ubezpieczenie budynku Urzędu i mienia oraz zakup opału i materiałów biurowych.

Na ubezpieczenie softysów, zakup kalendarzy, czasopism oraz organizację dożynek gminnych wydatkowano - 11.895,58 zł.

6.Dział: Urzędy naczelnych organów władzy państwowej, kontroli, ochrony prawa oraz sądownictwa.

W dziale tym wydatkowano 465,00 zł na aktualizację stałego rejestru wyborców w gminie oraz przeprowadzenie wyborów do Sejmu i Senatu Rzeczypospolitej Polskiej kwotę 8 836,42 zł.

7. Dział: Bezpieczeństwo publiczne i ochrona przeciwpożarowa.

Na utrzymanie jednostek ochotniczych straży pożarnych w 2007roku wydatkowano - 62 526,83 zł. Zakupiono paliwo i akumulatory oraz części zamienne do samochodów strażackich, opłacono prenumeratę czasopisma „Strażak”, zakupiono flagi i umundurowanie na ogólną wartość - 26 678,26 zł.

Ubezpieczenie strażaków i wozów strażackich oraz szkolenie strażaków kosztowało budżet - 6 000,00 zł. Opłaty za zużycie wody i energii wyniosły 5 969,94 zł. Dofinansowano karosacje samochodu strażackiego na kwotę 15 000,00 zł i wykonano remont remizy w Ogrodnikach na kwotę 4 074,82 zł.

W 2007roku na obronę cywilną wydatkowano 2 000,00 zł, za które zostały zakupione materiały- mapy, tablice informacyjne, materiały biurowe.

8. Dział: Dochody od osób prawnych, od osób fizycznych i od innych jednostek nieposiadających osobowości prawnej.

Wydatki związane z poborem podatków wyniosły 5 825,02 zł. Wypłacona prowizja dla softysów za pobór łącznego zobowiązania pieniężnego wyniosła 3 769,00 zł. Pozostałe wydatki to koszty manipulacyjne płacone do Urzędu Skarbowego w wysokości 5% od pobranych podatków.

9. Dział: Obsługa długu publicznego.

Wydatkiem tego działu są zapłacone odsetki od zaciągniętych kredytów w 2007 roku wyniosły - 58 805,87 zł.

10. Dział: Różne rozliczenia.

Wydatki w kwocie 4 580,53 zł stanowią składki za udział Gminy w Związku Gmin Wiejskich, EURO Regionie Bałtyk oraz Zlewni Jeziora Drużno. W ramach tego działu przekazano środki w wysokości 70.000 zł do Starostwa Powiatowego w Elblągu tytułem partycypacji w kosztach realizacji zadania pod nazwą „Ponadlokalna Świetlica

Środowiskowa dla dzieci i młodzieży z rodzin dysfunkcyjnych w Ogrodnikach”.

11. Dział: Oświata i wychowanie.

W ramach wydatków poniesionych na oświatę w naszej gminie (poza subwencją oświatową i dotacjami) wydatkowano 708 944,66 zł, w tym:

na wydatki bieżące szkół : 204 604,33 zł,
- SP Pomorska Wieś 142 203,31 zł,
- SP Milejewo 34 492,57 zł,
- Gimnazjum 27 908,45 zł,

na utrzymanie klas zerowych 197 281,19 zł,
na funkcjonowanie Przedszkola 141 221,90 zł,
na dowożenie dzieci do szkół podstawowych i gimnazjum 142 062,24 zł,
Na dofinansowanie kosztów kształcenia młodocianych pracowników 23 775,00 zł.

12. Dział: Ochrona zdrowia.

W dziale tym poniesiono wydatki na przeciwdziałanie narkomanii oraz na przeciwdziałanie alkoholizmowi na kwotę 34 572,16 zł, z czego przeznaczono na:

- wynagrodzenia dla członków Gminnej Komisji ds. Rozwiązywania Problemów Alkoholowych 5 810,60 zł,
- obóz socjoterapeutyczny 1 200,00 zł,
- punkt interwencji kryzysowej 6 000,00 zł,
- organizacja festynu w Pomorskiej Wsi „Trzeźwy umysł” oraz zakup programów profilaktycznych 11 022,20 zł,
- opinie lekarskie dla osób z problemami alkoholowymi 520,00 zł,
- zakup materiałów, książek, broszur do świetlic 3540,55 zł,
- szkolenia członków komisji 1 150,00 zł,
- usługi telekomunikacyjne i zakup energii 2 111,90 zł,
- koszt podróży krajowych 916,91 zł,
- energia i woda 2 300,00 zł.

13. Dział: Pomoc Społeczna.

W 2007 roku na pomoc społeczną wydatkowano 1 719 469,04 zł, w tym w ramach zadań zleconych 1 288 614,61 zł, zadań własnych 430 854,43 zł.

Na wydatki zrealizowane jako zadania własne składają się następujące pozycje:

- odpłatność za pobyt matki z dzieckiem w domu samotnej matki 2 375,00 zł,
- utrzymanie świetlic ponadlokalnych 41 935,65 zł,
- zasiłki i pomoc w naturze 68 173,35 zł,
- dodatki mieszkaniowe 38 561,55 zł,
- utrzymanie Gminnego Ośrodka Pomocy Społecznej 192 958,99 zł,
- dożywianie dzieci w szkołach 78 341,89 zł,
- świadczenia dla pracowników zatrudnionych przy pracach społecznie – użytecznych 8 508,00 zł.

14. Dział: Edukacyjna opieka wychowawcza.

W ramach tego działu wydatkowano kwotę 298 481,49 zł, z tego:

- na utrzymanie świetlic w szkołach wydatkowano kwotę 195 112,55 zł. - na wypłatę stypendium dla uczniów kwotę 39 617,00 zł, na realizację programów wyrównanie szans edukacyjnych dzieci i

młodzieży objętych Rządowym programem przeznaczono - 13 567,00 zł.

W związku z otrzymaniem 28.12.2007r. dotacji z funduszy celowych - PFRON w kwocie 34 850,00 zł, z przeznaczeniem na pomoc w zdobyciu wykształcenia przez osoby niepełnosprawne i niemożnością poniesienia wydatków w 2007 roku, przeniesiono kwotę 34 850,00 na wydatki niewygasające z upływem roku budżetowego.

15. Dział: Gospodarka komunalna i ochrona środowiska.

W dziale tym wydatkowano kwotę 112 418,60, z czego na:

- odśnieżanie ulic i placów 6 760,13 zł,
- oświetlenie ulic, placów i dróg oraz konserwację punktów świetlnych 75 671,18 zł,
- opłaty za korzystanie ze środowiska 3 987,29 zł,
- opłata za opiekę bezdomnych psów z terenu Gminy w Schronisku dla Zwierząt w Elblągu 13 000,00 zł,
- likwidacje mogielnika w Kamienniku Wielkim 5 000,00,
- dokumentacje na modernizację oświetlenia ulicznego 8 000,00.

16. Dział: Kultura i ochrona dziedzictwa narodowego.

Na utrzymanie świetlic wiejskich wydatkowano 585 185,56 zł z tego na zatrudnienie 6 pracowników po ½ etatu - 45 179,92 zł. Zakupiono materiały do remontu świetlic: w Rychnowach, Hucie Żuławskiej, Wilkowie, Stobojach i Zajączkowie, zakupiono drewno, olej opałowy, artykuły spożywcze, środki czystości i materiały dekoracyjne na wartość 11 051,17 zł.

Pozostałe wydatki to opłaty za energię i wodę na kwotę 4 288,23 zł, usługi telekomunikacyjne i dostępu do sieci Internet., wywóz nieczystości, ubezpieczenia na kwotę 7 607,14 zł. Poniesiono wydatki na remont Świetlicy w Rychnowach na kwotę 6 688,98 zł. Zakończono zadanie inwestycyjne „Remont z modernizacją świetlicy w miejscowości Majewo gm. Milejewo”, w ramach działania: odnowa wsi oraz zachowanie i ochrona dziedzictwa kulturowego.

W ramach tego zadania poniesiono w 2007 roku wydatki na kwotę 479 188,12 zł, z czego 138 631,12 zł stanowiły środki własne, a 340 557,00 zł środki z funduszy strukturalnych.

Udzielono dotacji w kwocie 27 400,00 zł na funkcjonowanie samorządowej instytucji kultury tj. Biblioteki Gminnej w Milejewie i filii w Pomorskiej Wsi.

17. Dział: Kultura fizyczna i sport.

Wydatki na kulturę fizyczną i sport w 2007 roku wyniosły - 13 220,22 zł. W ramach poniesionych wydatków między innymi dofinansowano:

- festyn sportowo-rekreacyjny 3 656,00 zł,
- zakupiono siatkę na boisko, rakiетки, puchary i inne 3 523,99 zł,
- rozgrywki w piłkę nożną - przewóz zawodników, przygotowanie boiska, wywóz nieczystości 4 282,23 zł,
- ubezpieczenie zawodników i wsparcie dla sportowca 1 758,00 zł.

Wydatki budżetu w okresie sprawozdawczym analizowane były na bieżąco, by nie przekroczone ich limitów. Tam gdzie zachodziła uzasadniona konieczność poniesienia większych wydatków dokonywano przesunięć w planie wydatków, zaś gdy pojawiły się wydatki nieprzewidziane i nie uwzględnione w planie

finansowym wnioskowano do Rady Gminy o ich uchwalenie, najczęściej kosztem rezygnacji z innych zadań.

Rok 2007 zamknął się nadwyżką budżetową w kwocie 171 766,96, która została przeznaczona na spłatę rat kredytów.

Uważamy, że Wysoka Rada oceni pozytywnie sprawozdanie z wykonania Budżetu Gminy za 2007 rok i udzieli absolutorium dla Wójta Gminy.

Załącznik Nr 1

Dochody budżetu Gminy Milejewo za 2007 rok.

Klasyfikacja budż.			Treść	Ogółem				Zadania własne			Zadania zlecone		
Dz.	Rozdz.	§		Plan w/g I uchwały budżetowej	Plan po zmianach	Wykonanie	%	Plan	Wykonanie	%	Plan	Wykonanie	%
1	2	3	4	5	6	7	8	9	10	11	12	13	14
010			Rolnictwo i leśnictwo	-	13 851,63	13 851,17	99,99	266	265,54	99,99	13 585,63	13 585,63	100
	01030		Izby rolnicze	-	266	265,54	99,99	266	265,54	99,99	-	-	-
		097	Wpływy z różnych dochodów	-	265	265,54	99,99	266	265,54	99,99	-	-	-
	01095		Pozostała działalność	-	13 585,63	13 585,63	100	-	-	-	13 585,63	13 585,63	100
		2010	Dotacje celowe z budżetu państwa na realizację zadań bieżących z zakresu administracji rządowej oraz innych	-	13 585,63	13 585,63	100	-	-	-	13 585,63	13 585,63	100
020			Leśnictwo	3 000	3 000	2 648,76	88,29	3 000	2 648,76	88,29	-	-	-
	02001		Gospodarka leśna	3 000	3 000	2 648,76	88,29	3 000	2 648,76	88,29	-	-	-
		0750	Dochody z najmu i dzierżawy skł. majątkowych SP, j.s.t. lub innych jedn.	3 000	3 000	2 648,76	88,29	3 000	2 648,76	88,29	-	-	-
400			Wytwarzanie i zaopatrywanie w energię elektryczną, gaz i wodę	24 720	24 720	17 714,43	71,66	24 720	17 714,43	71,66	-	-	-
	40002		Dostarczanie wody	24 720	24 720	17 714,43	71,66	24 720	17 714,43	71,66	-	-	-
		0830	Wpływy z usług	24 720	24 720	17 714,43	71,66	24 720	17 714,43	71,66	-	-	-
600			Transport i łączność	-	-	105 621,17	-	-	105 621,17	-	-	-	-
	60016		Drogi publiczne gminne	-	-	105 621,17	-	-	105 621,17	-	-	-	-
		2700	Środki na dofinansowanie własnych zadań bieżących gmin pozyskane z innych źródeł	-	-	105 621,17	-	-	105 621,17	-	-	-	-
700			Gospodarka mieszkaniowa	464 492	464 492	157 692,76	33,95	464 492	157 692,76	33,95	-	-	-
	70004		Różne jednostki obsługujące gospodarkę mieszkaniową	31 100	31 100	45 877,64	147,52	31 100	45 877,64	147,52	-	-	-
		0830	Wpływy z usług	31 100	31 100	45 877,65	147,52	31 100	45 877,64	147,52	-	-	-
	70005		Gospodarka gruntami i nieruchomościami	433 392	433 392	111 815,12	25,80	433 392	111 815,12	25,80	-	-	-
		0470	Wpływy z opłat za zarząd. i użyt., użytk. wieczyste nieruchomości	8 000	8 000	8 980,86	112,26	8 000	8 980,86	112,26	-	-	-
		0750	Dochody z najmu i dzierż. skł. mająt. SP jst lub innych jedn.	2 000	2 000	960,45	48,02	2 000	960,45	48,02	-	-	-
		0870	Wpływy ze sprzedaży składników majątkowych	423 392	423 392	101 873,81	24,06	423 392	101 873,81	24,06	-	-	-
710			Działalność usługowa	-	1 500	1 500,00	100	1 500	1 500,00	100	-	-	-
	71035		Cmentarze	-	1 500	1 500,00	100	1 500	1 500,00	100	-	-	-
		2020	Dotacje celowe z budżetu państwa na zadania bieżące realizowane przez gminę na podstawie porozumień z organami administracji rządowej	-	1 500	1 500,00	100	1 500	1 500,00	100	-	-	-
750			Administracja publiczna	41 216	42 323	43 159,08	101,98	650	1 486,08	228,63	41 673	41 673,00	100
	75011		Urzędy Wojewódzkie	40 566	41 673	41 673	100	-	-	-	41 673	41 673	100
		2010	Dotacje celowe z budżetu państw. na realizację zadań z zakresu adm. rząd. oraz innych zadań zleconych ustawami	40 566	41 673	41 673	100	-	-	-	41 673	41 673	100

	75023		Urzędy gmin	650	650	1 486,08	228,63	650	1 486,08	228,63	-	-	-
		2360	Dochody jst związane z realizacją zadań z zakresu administracji rządowej oraz innych zadań zleconych ustawami	650	650	1 486,08	228,63	650	1 486,08	228,63	-	-	-
751			Urzędy naczelnych organów władzy pań. kontroli i ochrony prawa oraz sądownictwa	465	9 303	9 301,42	99,98	-	-	-	9 303	9 301,42	99,98
	75101		Urzędy naczelnych organów władzy pań. kontroli i ochrony prawa	465	465	465	100	-	-	-	465	465,00	100,00
		2010	Dotacje celowa z budżetu państw. na realizację zadań z zakresu adm. rząd. zleconych gminie ustawami	465	465	465	100	-	-	-	465	465,00	100,00
	75108		Wybory do Sejmu i Senatu	-	8 838	8 836,42	99,98	-	-	-	8 838	8 836,42	99,98
		2010	Dotacja celowa z budżetu państwa na realizację zadań z zakresu adm. rząd. zleconych gminie ustawami	-	8 838	8 836,42	99,98	-	-	-	8 838	8 836,42	99,98
754			Bezpieczeństwo publiczne i ochrona przeciwpożarowa	1 000	16 000	16 000	100	15 000	15 000,00	100	1 000	1 000,00	100
	75412		Ochotnicze straże pożarne	-	15 000	15 000	100	15 000	15 000,00	100	-	-	-
		2330	Dotacje celowe otrzymane od samorządu województwa na zadania bieżące realizowane na podstawie porozumień między j.s.t	-	15 000	15 000	100	15 000	15 000,00	100	-	-	-
	75414		Obrona cywilna	1 000	1 000	1 000	100	-	-	-	1 000	1 000,00	100
		2010	Dotacje celowa z budżetu państw. na realizację zadań z zakresu adm. rząd. zleconych gminie ustawami	1 000	1 000	1 000	100	-	-	-	1 000	1 000	100
756			Dochody od osób prawnych, osób fizycznych i od innych jednostek nie posiadających osobowości prawnej oraz wydatki związane z ich poborem	2 441 857	2 431 362	2 237 141,28	92,01	2 431 362	2 237 141,28	92,01	-	-	-
	75601		Wpływy z podatku dochodowego od osób fizycznych	2 600	2 600	2 785,20	107,12	2 600	2 785,20	107,12	-	-	-
		0350	Pod. od działalności gospod. osób fiz. opłacany w formie karty podatkowej	2 600	2 600	2 777,00	106,81	2 600	2 777,00	106,81	-	-	-
		0910	Odsetki od nieterminowych wpłat z tytułu podatków i opłat	-	-	8,20	-	-	8,20	-	-	-	-
	75615		Wpływy z pod. rolnego, pod. leśnego, pod. od czynności cywilnoprawnych. oraz pod. i opłat lokalnych od osób prawnych i innych jednostek	732 409	732 409	554 410,39	75,70	732 409	554 410,39	75,70	-	-	-
		0310	Podatek od nieruchomości	560 938	560 938	467 499,31	83,34	560 938	467 499,31	83,34	-	-	-
		0320	Podatek rolny	133 949	133 949	47 373,75	35,37	133 949	47 373,75	35,37	-	-	-
		0330	Podatek leśny	30 701	30 701	32 142,00	104,69	30 701	32 142,00	104,69	-	-	-
		0340	Podatek od środków transportowych	1 621	1 621	1 634,00	100,80	1 621	1 634,00	100,80	-	-	-
		0450	Wpływy z opłaty adm. za czynności urzędowe	4 700	4 700	4 758,53	101,25	4 700	4 758,53	101,25	-	-	-
		0500	Podatek od czynności cywilnoprawnych	-	-	765,00	-	-	765,00	-	-	-	-

		0910	Odsetki od nieterminowych wpłat z tytułu podatków i opłat	500	500	237,00	47,40	500	237,00	47,40	-	-	-
	75616		Wpływy z pod. rolnego, pod. leśnego, pod. od spadków i darowizn, pod. od czynności cywilnoprawnych. oraz pod. i opłat lokalnych	872 273	872 273	789 897,93	90,56	872 273	789 897,93	90,56	-	-	-
		0310	Podatek od nieruchomości	394 453	394 453	274 935,73	69,70	394 453	274 935,73	69,70	-	-	-
		0320	Podatek rolny	355 966	355 966	357 942,45	100,56	355 966	357 942,45	100,56	-	-	-
		0330	Podatek leśny	2 749	2 749	3 292,26	119,76	2 749	3 292,26	119,76	-	-	-
		0340	Podatek od środków transportowych	35 505	35 505	37 698,45	106,18	35 505	37 698,45	106,18	-	-	-
		0360	Podatek od spadków i darowizn	2 000	2 000	4 310,50	215,53	2 000	4 310,50	215,53	-	-	-
		0370	Podatek od posiadania psów	100	100	100,00	100,00	100	100,00	100,00	-	-	-
		0450	Wpływy z opłaty adm. za czynności urzędowe	5 500	5 500	4 950,05	90,00	5 500	4 950,05	90,00	-	-	-
		0500	Podatek od czynności cywilnoprawnych	46 000	46 000	67 275,13	146,25	46 000	67 275,13	146,25	-	-	-
		0910	Odsetki od nieterminowych wpłat z tytułu podatków i opłat	30 000	30 000	39 393,36	131,31	30 000	39 393,36	131,31	-	-	-
	75618		Wpływy z innych opłat stanowiące dochody j.s.t na podstawie ustaw	8 580	8 580	11 755,00	137,00	8 580	11 755,00	137,00	-	-	-
		0410	Wpływy z opłaty skarbowej	8 540	8 540	11 755,00	137,00	8 540	11 755,00	137,00	-	-	-
		0910	Odsetki od nieterminowych wpłat z tytułu podatków i opłat	40	40	0,00	0	40	0,00	0	-	-	-
	75621		Udziały gmin w podatkach stanowiących dochód budżetu państwa	825 995	815 500	878 292,76	107,70	815 500	878 292,76	107,70	-	-	-
		0010	Podatek dochodowy od osób fizycznych	819 895	809 400	875 110,00	108,42	809 400	875 110,00	108,42	-	-	-
		0020	Podatek dochodowy od osób prawnych	6 100	6 100	3 182,76	52,18	6 100	3 182,76	52,18	-	-	-
758			Różne rozliczenia	2 589 410	2 579 798	2 580 879,46	100,04	2 579 798	2 580 879,46	100,04	-	-	-
	75801		Część oświatowa subwencji ogólnej dla j.s.t.	2 173 269	2 160 474	2 160 474	100,00	2 160 474	2 160 474	100,00	-	-	-
		2920	Subwencje ogólne z budżetu państwa	2 173 269	2 160 474	2 160 474	100,00	2 160 474	2 160 474	100,00	-	-	-
	75807		Część wyrównawcza subwencji ogólnej dla gmin	399 269	399 269	399 269	100,00	399 269	399 269	100,00	-	-	-
		2920	Subwencje ogólne z budżetu państwa	399 269	399 269	399 269	100,00	399 269	399 269	100,00	-	-	-
	75814		Różne rozliczenia finansowe	5 000	8 183	9 264,46	113,32	8 183	9 264,46	113,32	-	-	-
		0920	Pozostałe odsetki	5 000	8 183	9 264,46	113,32	8 183	9 264,46	113,32	-	-	-
	75831		Część równoważąca subwencji ogólnej dla gmin	11 872	11 872	11 872	100,00	11 872	11 872	100,00	-	-	-
		2920	Subwencje ogólne z budżetu państwa	11 872	11 872	1 872,00	100,00	11 872	1 872,00	100,00	-	-	-
801			Oświata i wychowanie	37 465	82 065	73 835,32	89,97	82 065	73 835,32	89,97	-	-	-
	80101		Szkoły podstawowe	-	17 802	17 810	100,04	17 802	17 810	100,04	-	-	-
		0690	Wpływy z różnych opłat	-	-	8,00	-	-	8,00	-	-	-	-
		2030	Dotacja celowa z budżetu państwa na realizację zadań własnych gminy	-	17 802	17 802	100,00	17 802	17 802	100,00	-	-	-
	80104		Przedszkola	36 465	38 265	30 726,50	80,30	38 265	30 726,50	80,30	-	-	-
		0830	Wpływy z usług	36 465	36 465	28 909,50	79,28	36 465	28 909,50	79,28	-	-	-
		2700	Środki na dofinansowanie własnych zadań bieżących gmin pozyskane z innych źródeł	-	1 800	1 800,00	100,00	1 800	1 800,00	100,00	-	-	-
		0690	Wpływy z różnych opłat	-	-	17,00	-	-	17,00	-	-	-	-
	80110		Gimnazja	-	-	19,00	-	-	19,00	-	-	-	-

		0690	Wpływy z różnych opłat	-	-	19,00	-	-	19,00	-	-	-	-
	80113		Dowożenie uczniów do szkół	1 000	1 000	281,82	28,18	1 000	281,82	28,18	-	-	-
		0830	Wpływy z usług	1 000	1 000	281,82	28,18	1 000	281,82	28,18	-	-	-
	80195		Pozostała działalność	-	24 998	24 998	100,00	24 998	24 998	100,00	-	-	-
		2030	Dotacja celowa z budżetu państwa na realizację zadań własnych bieżących gminy	-	24 998	24 998	100,00	24 998	24 998	100,00	-	-	-
851			Ochrona zdrowia	33 000	37 040	37 302,81	100,71	37 040	37 302,81	100,71	-	-	-
	85154		Przeciwdziałanie alkoholizmowi	33 000	37 040	37 302,81	100,71	37 040	37 302,81	100,71	-	-	-
		0480	Wpływy z opłat za zezwolenia na sprzedaż alkoholu	33 000	37 040	37 302,84	100,71	37 040	37 302,84	100,71	-	-	-
852			Pomoc społeczna	1 613 800	1 530 491	1 534 784,97	100,28	241 156	246 170,36	102,08	1 289 335	1 288 614,61	99,94
	85203		Ośrodki wsparcia	-	10 000	10 000,00	100,00	10 000	10 000,00	100,00	-	-	-
		2320	Dotacje celowe otrzymane z powiatu na zadania bieżące realizowane na podstawie porozumień między j.s.t.	-	10 000	10 000,00	100,00	10 000	10 000,00	100,00	-	-	-
	85212		Świadczenia rodzinne oraz składki na ubezpiec. emeryt. i rentowe z ubezpie. społecznego	1 342 000	1 136 519	1 141 497,34	100,00	-	4 986,00	-	1 136 519	1 136 511,34	99,99
		0970	Wpływy z różnych dochodów	-	-	4 986,00	-	-	4 986,00	-	-	-	-
		2010	Dotacja celowa z budżetu państwa na realizację zadań z zakresu administracji rządowej zleconych gminie ustawami	1 342 000	1 136 519	1 136 511,34	99,99	-	-	-	1 136 519	1 136 511,34	99,99
	85213		Składki na ubezpiecz. zdrowotne opłacane za osoby pobierające niektóre świadczenia z pomocy społecznej	18 000	11 039	11 021,24	99,84	-	-	-	11 039	11 021,24	99,84
		2010	Dotacja celowa z budżetu państwa na realizację zadań z zakresu adm. rząd. zleconych gminie ustawami	18 000	11 039	11 021,24	99,84	-	-	-	11 039	11 021,24	99,84
	85214		Zasiłki i pomoc w naturze oraz składki na ubezpieczenia emerytalne i rentowe	138 000	195 824	195 120,39	99,65	54 047	54 038,36	99,98	141 777	141 082,03	99,51
		2010	Dotacja celowa z budżetu państwa na realizację zadań z zakresu adm. rząd. zleconych gminie ustawami	108 000	141 777	141 082,03	99,51	-	-	-	141 777	141 082,03	99,51
		2030	Dotacje celowe z budżetu państwa na realizację zadań własnych gminy	30 000	54 047	54 038,36	99,98	54 047	54 038,36	99,98	-	-	-
	85219		Ośrodki pomocy społecznej	94 800	115 109	115 146,00	100,03	115 109	115 146,00	100,03	-	-	-
		0690	Wpływy z różnych opłat	-	-	37,00	-	-	37,00	-	-	-	-
		097	Pozostałe odsetki	2 800	-	-	-	-	-	-	-	-	-
		2030	Dotacje celowe z budżetu państwa na realizację zadań własnych gminy	92 000	115 109	115 109,00	100,00	115 109	115 109,00	100,00	-	-	-
	85295		Pozostała działalność	21 000	62 000	62 000	100,00	62 000	62 000	100,00	-	-	-
		2030	Dotacje celowe z budżetu państwa na realizację zadań własnych gminy	21 000	62 000	62 000	100,00	62 000	62 000	100,00	-	-	-
854			Edukacyjna opieka wychowawcza	-	104 444	103 190,20	98,80	104 444	103 190,20	98,80	-	-	-
	85415		Pomoc materialna dla uczniów	-	104 444	103 190,20	98,80	104 444	103 190,20	98,80	-	-	-

		4430	Różne opłaty i składki	4 200	7 042	7 042,00	100,00	7 042	7 042,00	100,00	-	-	-
		4440	Odpis na Z. F. Św. Socjalnych	12 685	13 853	13 853,00	100,00	13 853	13 853,00	100,00	-	-	-
		4700	Szkolenia pracowników nie będących członkami korpusu służby cywilnej	6 000	6 000	5 487,91	91,47	6 000	5 487,91	91,47	-	-	-
		4740	Zakup materiałów papierniczych do sprzętu drukarskiego i urządzeń kserograficznych	10 000	5 158,00	1 368,91	26,54	5 158,00	1 368,91	26,54	-	-	-
		4750	Zakup akcesoriów komputerowych w tym: programów i licencji	5 000	10 000	9 775,04	97,75	10 000	9 775,04	97,75	-	-	-
		6060	Wydatki inwestycyjne na zakupy inwestycyjne jedn	7 500	7 500	0	-	7 500	0	-	-	-	-
	75095		Pozostała działalność	12 650	12 650	11 895,58	94,04	12 650	11 895,58	94,04	-	-	-
		4210	Zakup materiałów i wyposażenia	7 400	7 400	7 396,94	99,96	7 400	7 396,94	99,96	-	-	-
		4300	Zakup usług pozostałych	4 300	4 300	3 654,64	84,99	4 300	3 654,64	84,99	-	-	-
		4430	Różne opłaty i składki	950	950	844,00	88,84				-	-	-
751			Urzędy naczelnych organów władzy państwowej kontroli i ochrony prawa oraz sądownictwa	465	9 303	9 301,42	99,98	-	-	-	9 303	9 301,42	99,98
	75101		Urzędy naczelnych organów władzy państw. kontroli i ochrony prawa	465	465	465,00	100,00	-	-	-	465	465,00	100,00
		4110	Składki na ubezpieczenia społeczne	67	67	67,00	100,00	-	-	-	67	67,00	100,00
		4120	Składki na Fundusz Pracy	10	10	10,00	100,00	-	-	-	10	10,00	100,00
		4170	Wynagrodzenia bezosobowe	388	388	388,00	100,00	-	-	-	388	388,00	100,00
	75108		Wybory do Sejmu i Senatu	-	8 838	8 836,42	100,00	-	-	-	8 838	8 836,42	100,00
		3030	Różne wydatki na rzecz osób fizycznych	-	3 690	3 690,00	100,00	-	-	-	3 690	3 690,00	100,00
		4110	Składki na ubezpieczenia społeczne	-	111,90	111,28	99,45	-	-	-	111,90	111,28	99,45
		4120	Składki na Fundusz Pracy	-	15,90	15,84	99,62	-	-	-	15,90	15,84	99,62
		4170	Wynagrodzenia bezosobowe	-	2 059,20	2 059,20	100,00	-	-	-	2 059,20	2 059,20	100,00
		4210	Zakup materiałów i wyposażenia	-	2 060,00	2 059,81	99,99	-	-	-	2 060,00	2 059,81	99,99
		4410	Podróże służbowe krajowe	-	901	900,29	99,92	-	-	-	901	900,29	99,92
754			Bezpieczeństwo publiczne i ochrona przeciwpożarowa	72 000	90 000	64 526,83	71,70	90 000	64 526,83	71,70	-	-	-
	75412		Ochotnicze straże pożarne	70 000	88 000	62 526,83	71,05	88 000	62 526,83	71,05	-	-	-
		3030	Różne wydatki na rzecz osób fizycznych	10 000	10 000	0,00	0,00	10 000	0,00	0,00	-	-	-
		4210	Zakupy materiałów i wyposażenia	18 600	26 700	26 678,26	99,92	26 700	26 678,26	99,92	-	-	-
		4260	Zakup energii	5 000	6 100	5 969,94	97,87	6 100	5 969,94	97,87	-	-	-
		4270	Zakup usług remontowych	20 000	33 400	19 074,82	57,11	33 400	19 074,82	57,11	-	-	-
		4280	Zakup usług zdrowotnych	400	800	734,50	91,81	800	734,50	91,81	-	-	-
		4300	Zakup usług pozostałych	10 000	5 000	4 069,31	81,39	5 000	4 069,31	81,39	-	-	-
		4430	Różne opłaty i składki	6 000	6 000	6 000,00	100,00	6 000	6 000,00	100,00	-	-	-
	75414		Obrona cywilna	2 000	2 000	2 000,00	100,00	1 000	1 000,00	100,00	1 000	1 000,00	100,00
		4210	Zakup materiałów i wyposażenia	1 000	2 000	2 000,00	100,00	1 000	1 000,00	100,00	1 000	1 000,00	100,00
		4300	Zakup usług pozostałych	1 000	-	-	-	-	-	-	-	-	-
756			Dochody od osób prawnych, od osób fizycznych i od innych jedn. nie posiadających osobowości prawnej	20 100	17 100	5 825,02	34,06	17 100	5 825,02	34,06	-	-	-
	75647		Pobór podatków, opłat i nie podatkowych należności budżetowych	20 100	17 100	5 825,02	34,06	17 100	5 825,02	34,06	-	-	-

		4100	Wynagrodzenia agencyjno - prowizyjne	10 000	7 000	3 769,00	53,84	7 000	3 769,00	53,84	-	-	-
		4210	Zakup materiałów i wyposażenia	1 600	1 600	0,00	-	1 600	0,00	-	-	-	-
		4300	Zakup usług pozostałych	8 500	8 500	2 056,02	24,19	8 500	2 056,02	24,19	-	-	-
757			Obsługa długu publicznego	70 688	67 765	58 805,87	86,78	67 765	58 805,87	86,78	-	-	-
	75702		Obsługa papierów wartościowych	70 688	67 765	58 805,87	86,78	67 765	58 805,87	86,78	-	-	-
		8070	Odsetki i dyskonto od krajowych papierów wartościowych oraz od krajowych pożyczek i kredytów	70 688	67 765	58 805,87	86,78	67 765	58 805,87	86,78	-	-	-
758			Różne rozliczenia	75 000	75 000	74 580,53	99,44	75 000	74 580,53	99,44	-	-	-
	75809		Rozliczenia między jst	75 000	75 000	74 580,53	99,44	75 000	74 580,53	99,44	-	-	-
		2320	Dotacje celowe przekazane dla powiatu na zadania bieżące realizowane na podstawie porozumienia między j.s.t.	70 000	70 000	70 000,00	100,00	70 000	70 000,00	100,00	-	-	-
		2900	Wpłaty gmin i powiatów na rzecz innych jst. na dofinansowanie zadań bieżących	5 000	5 000	4 580,53	91,61	5 000	4 580,53	91,61	-	-	-
801			Oświata i wychowanie	2 852 919	2 879 917	2 867 878,66	99,58	2 879 917	2 867 878,66	99,58	-	-	-
	80101		Szkoły podstawowe	1 422 725	1 427 578	1 425 413,20	99,85	1 427 578	1 425 413,20	99,85	-	-	-
		3020	Nagrody i wyd. osobowe nie zaliczone do wynagrodzeń	75 818	58 024	58 020,24	99,99	58 024	58 020,24	99,99	-	-	-
		4010	Wynagrodzenia osobowe pracowników	912 299	938 742	937 197,67	99,84	938 742	937 197,67	99,84	-	-	-
		4040	Dodatkowe wynagrodzenie roczne	71 082	70 652	70 646,19	99,99	70 652	70 646,19	99,99	-	-	-
		4110	Składki na ubezpieczenie społeczne	179 547	181 698	181 148,93	99,70	181 698	181 148,93	99,70	-	-	-
		4120	Składki na Fundusz Pracy	24 778	25 062	25 064,82	100,01	25 062	25 064,82	100,01	-	-	-
		4210	Zakup materiałów i wyposażenia	48 683	52 575	52 571,03	99,99	52 575	52 571,03	99,99	-	-	-
		4240	Zakup pomocy naukowych, dydaktycznych i książek	12 000	2 609	2 593,78	99,42	2 609	2 593,78	99,42	-	-	-
		4260	Zakup energii	12 480	11 600	11 598,64	99,99	11 600	11 598,64	99,99	-	-	-
		4280	Zakup usług zdrowotnych	1 845	1 152	1 151,80	99,98	1 152	1 151,80	99,98	-	-	-
		4300	Zakup usług pozostałych	5 934	7 624	7 619,75	99,94	7 624	7 619,75	99,94	-	-	-
		4350	Zakup usług dostępu do sieci Internet	480	530	529,58	99,92	530	529,58	99,92	-	-	-
		4360	Opłaty z tytułu zakupu usług telek. telefonii komórkowej	720	-	-	-	-	-	-	-	-	-
		4370	Opłaty z tytułu zakupu usług telek. telefonii stacjonarnej	6 266	6 246	6 231,31	99,76	6 246	6 231,31	99,76	-	-	-
		4410	Podróże służbowe krajowe	2 326	1 798	1 781,86	99,10	1 798	1 781,86	99,10	-	-	-
		4430	Różne opłaty i składki	2 000	2 949	2 949,00	100,00	2 949	2 949,00	100,00	-	-	-
		4440	Odpis na Z. F. Św. Socjalnych	57 553	56 774	56 774	100,00	56 774	56 774	100,00	-	-	-
		4580	Pozostałe odsetki	-	574	573,55	99,92	574	573,55	99,92	-	-	-
		4700	Szkolenia pracowników nie będących członkami korpusu służby cywilnej	2 970	3 065	3 065,00	100,00	3 065	3 065,00	100,00	-	-	-
		4740	Zakup materiałów papierniczych do sprzętu drukarskiego i urządzeń kserograficznych	514	514	509,45	99,11	514	509,45	99,11	-	-	-
		4750	Zakup akcesoriów komputerowych w tym: programów i licencji	5 430	5 390	5 386,60	99,94	5 390	5 386,60	99,94	-	-	-
	80103		Oddziały przedszkolne w szkołach podstawowych	195 049	197 422	197 281,19	99,93	197 422	197 281,19	99,93	-	-	-

		3020	Nagrody i wydatki osobowe nie zaliczane do wynagrodzeń	9 825	10 376	10 371,99	99,96	10 376	10 371,99	99,96	-	-	-
		4010	Wynagrodzenia osobowe pracowników	128 272	131 113	131 048,20	99,95	131 113	131 048,20	99,95	-	-	-
		4040	Dodatkowe wynagrodzenie roczne	10 039	10 039	10 029,50	99,92	10 039	10 029,50	99,92	-	-	-
		4110	Składki na ubezpieczenie społeczne	23 808	23 881	23 855,72	99,89	23 881	23 855,72	99,89	-	-	-
		4120	Składki na Fundusz Pracy	3 346	3 356	3 350,64	99,84	3 356	3 350,64	99,84	-	-	-
		4210	Zakup materiałów i wyposażenia	8 500	7 349	7 348,49	99,99	7 349	7 348,49	99,99	-	-	-
		4260	Zakup energii	3 200	3 200	3 199,79	99,99	3 200	3 199,79	99,99	-	-	-
		4300	Zakup usług pozostałych	500	500	468,86	93,77	500	468,86	93,77	-	-	-
		4440	Odpis na Z. F. Św. Socjalnych	7 559	7 608	7 608,00	100,00	7 608	7 608,00	100,00	-	-	-
	80104		Przedszkola	148 400	150 200	141 221,90	94,02	150 200	141 221,90	94,02	-	-	-
		3020	Nagrody i wyd. osobowe nie zaliczane do wynagrodzeń	5 788	4 793	4 792,94	100,00	4 793	4 792,94	100,00	-	-	-
		4010	Wynagrodzenia osobowe pracowników	76 972	79 872	79 841,34	99,96	79 872	79 841,34	99,96	-	-	-
		4040	Dodatkowe wynagrodzenie roczne	6 309	6 309	6 179,50	97,95	6 309	6 179,50	97,95	-	-	-
		4110	Składki na ubezpieczenia społeczne	16 088	14 889	14 888,01	99,99	14 889	14 888,01	99,99	-	-	-
		4120	Składki na Fundusz Pracy	2 184	2 020	2 019,67	99,98	2 020	2 019,67	99,98	-	-	-
		4210	Zakup materiałów i wyposażenia	4 020	4 220	3 751,94	88,91	4 220	3 751,94	88,91	-	-	-
		4220	Zakup środków żywności	13 965	13 965	12 917,38	92,50	13 965	12 917,38	92,50	-	-	-
		4240	Zakup pomocy naukowych, dydaktycznych i książek	1 000	-	-	-	-	-	-	-	-	-
		4260	Zakup energii	6 800	6 800	3 558,39	52,33	6 800	3 558,39	52,33	-	-	-
		4280	Zakup usług zdrowotnych	500	500	0,00	-	500	0,00	-	-	-	-
		4300	Zakup usług pozostałych	5 170	4 628	3 089,14	66,75	4 628	3 089,14	66,75	-	-	-
		4350	Zakup usług dostępu do sieci Internet	-	400	239,49	59,87	400	239,49	59,87	-	-	-
		4370	Oplaty z tytułu zakupu usług telek. telefonii stacjonarnej	2 000	2 000	2 000,00	100,00	2 000	2 000,00	100,00	-	-	-
		4410	Podróże służbowe krajowe	800	800	90,10	11,26	800	90,10	11,26	-	-	-
		4430	Różne opłaty i składki	500	500	0,00	-	500	0,00	-	-	-	-
		4440	Odpis na Z. F. Św. Socjalnych	4 804	4 804	4 804,00	100,00	4 804	4 804,00	100,00	-	-	-
		4700	Szkolenia pracowników nie będących członkami korpusu służby cywilnej	1 500	800	150,00	18,75	800	150,00	18,75	-	-	-
		4750	Zakup akcesoriów komputerowych w tym: programów i licencji	-	2 900	2 900,00	100,00	2 900	2 900,00	100,00	-	-	-
	80110		Gimnazja	918 401	910 215	910 023,21	99,98	910 215	910 023,21	99,98	-	-	-
		3020	Nagrody i wyd. osobowe nie zaliczane do wynagrodzeń	36 204	35 474	35 466,72	99,98	35 474	35 466,72	99,98	-	-	-
		4010	Wynagrodzenia osobowe	587 181	587 181	587 178,58	99,99	587 181	587 178,58	99,99	-	-	-
		4040	Dodatkowe wynagrodzenie roczne	44 740	45 955	45 953,48	99,99	45 955	45 953,48	99,99	-	-	-
		4110	Składki na ubezpieczenia społeczne	112 423	111 768	111 767,41	99,99	111 768	111 767,41	99,99	-	-	-
		4120	Składki na Fundusz Pracy	16 019	16 019	16 018,39	99,99	16 019	16 018,39	99,99	-	-	-
		4210	Zakup materiałów i wyposażenia	37 975	40 649	40 630,03	99,95	40 649	40 630,03	99,95	-	-	-
		4240	Zakup pomocy naukowych, dydaktycznych i książek	5 000	6 645	6 643,75	99,98	6 645	6 643,75	99,98	-	-	-
		4260	Zakup energii	12 000	11 473	11 472,97	100,00	11 473	11 472,97	100,00	-	-	-
		4280	Zakup usług zdrowotnych	1 000	1 000	988,50	98,85	1 000	988,50	98,85	-	-	-
		4300	Zakup usług pozostałych	4 334	4 501	4 500,23	99,98	4 501	4 500,23	99,98	-	-	-
		4350	Zakup usług dostępu do sieci Internet	504	504	491,53	97,53	504	491,53	97,53	-	-	-

		4360	Opłaty z tytułu zakupu usług telek. telefonii komórk.	840	-	-	-	-	-	-	-	-	-
		4370	Opłaty z tytułu zakupu usług telek. telefonii stacjonarnej	3 960	3 220	3 138,95	97,48	3 220	3 138,95	97,48	-	-	-
		4410	Podróże służbowe krajowe	2 226	1 505	1 452,12	96,49	1 505	1 452,12	96,49	-	-	-
		4430	Różne opłaty i składki	4 000	3 921	3 921,00	100,00	3 921	3 921,00	100,00	-	-	-
		4440	Odpis na Z. F. Św. Socjalnych	44 717	35 108	35 108	100,00	35 108	35 108	100,00	-	-	-
		4700	Szkolenia pracowników nie będących członkami korpusu służby cywilnej	500	325	325,00	100,00	325	325,00	100,00	-	-	-
		4740	Zakup materiałów papierniczych do sprzętu drukarskiego i urządzeń kserograficznych	158	288	287,99	100,00	288	287,99	100,00	-	-	-
		4750	Zakup akcesoriów komputerowych w tym: programów i licencji	4 620	4 679	4 678,56	99,99	4 679	4 678,56	99,99	-	-	-
80113			Dowozenie uczniów do szkół	142 484	142 484	142 062,24	99,70	142 484	142 062,24	99,70	-	-	-
		4010	Wynagrodzenia osobowe pracowników	42 000	42 000	41 973,88	99,94	42 000	41 973,88	99,94	-	-	-
		4040	Dodatkowe wynagrodzenie roczne	3 295	3 295	3 290,80	99,87	3 295	3 290,80	99,87	-	-	-
		4110	Składki na ubezpieczenie społeczne	7 785	7 785	7 625,31	97,95	7 785	7 625,31	97,95	-	-	-
		4120	Składki na Fundusz Pracy	1 110	1 110	1 086,79	97,91	1 110	1 086,79	97,91	-	-	-
		4210	Zakup materiałów i wyposażenia	26 700	27 110	27 106,20	99,99	27 110	27 106,20	99,99	-	-	-
		4300	Zakup usług pozostałych	55 000	54 575	54 370,26	99,62	54 575	54 370,26	99,62	-	-	-
		4430	Różne opłaty i składki	5 000	5 000	5 000,00	100,00	5 000	5 000,00	100,00	-	-	-
		4440	Odpis na Z. F. Św. Socjalnych	1 594	1 609	1 609,00	100,00	1 609	1 609,00	100,00	-	-	-
80146			Dokształcanie i doskonalenie nauczycieli	11 790	11 790	11 648,92	98,80	11 790	11 648,92	98,80	-	-	-
		4210	Zakup materiałów i wyposażenia	4 100	1 758	1 752,62	99,69	1 758	1 752,62	99,69	-	-	-
		4410	Podróże służbowe krajowe	1 800	2 988	2 852,30	95,46	2 988	2 852,30	95,46	-	-	-
		4700	Szkolenia pracowników nie będących członkami korpusu służby cywilnej	5 890	7 044	7 044,00	100,00	7 044	7 044,00	100,00	-	-	-
80195			Pozostała działalność	14 070	40 228	40 228	100,00	40 228	40 228	100,00	-	-	-
		4240	Zakup pomocy naukowych, dydaktycznych i książek	-	1 223	1 223,00	100,00	1 223	1 223,00	100,00	-	-	-
		4300	Zakup usług pozostałych	-	23 775	23 775,00	100,00	23 775	23 775,00	100,00	-	-	-
		4440	Odpis na Zakład. Fundusz Świadczeń Socjal.	14 070	15 230	15 230,00	100,00	15 230	15 230,00	100,00	-	-	-
851			Ochrona zdrowia	33 000	37 040	34 572,16	93,34	37 040	34 572,16	93,34	-	-	-
	85153		Zwalczanie narkomanii	-	3 000	2 400	80,00	3 000	2 400	80,00	-	-	-
		4300	Zakup usług pozostałych	-	3 000	2 400	80,00	3 000	2 400	80,00	-	-	-
	85154		Przeciwdziałanie alkoholizmowi	33 000	34 040	32 172,16	94,51	34 040	32 172,16	94,51	-	-	-
		4010	Wynagrodzenia osobowe pracowników	5 800	5 820	5 810,60	99,84	5 820	5 810,60	99,84	-	-	-
		4210	Zakup materiałów i wyposażenia	1 960	3 541	3 540,55	99,99	3 541	3 540,55	99,99	-	-	-
		4240	Zakup pomocy naukowych, dydaktycznych i książek	500	319	0,00	-	319	0,00	-	-	-	-
		4260	Zakup energii	2 000	2 300	2 300,00	100,00	2 300	2 300,00	100,00	-	-	-
		4300	Zakup usług pozostałych	16 400	17 790	16 342,00	91,83	17 790	16 342,00	91,83	-	-	-
		4350	Zakup usług dostępu do sieci Internet	400	500	471,90	94,38	500	471,90	94,38	-	-	-
		4370	Opłaty z tytułu zakupu usług telek. telefonii stacjonarnej	2 640	1 640	1 640,00	100,00	1 640	1 640,00	100,00	-	-	-

		4390	Zakup usług obejmujących wykonanie ekspertyz, analiz i opinii	720	-	-	-	-	-	-	-	-	-
		4410	Podróże krajowe służbowe	380	980	916,91	93,56	980	916,91	93,56	-	-	-
		4700	Szkolenia pracowników nie będących członkami korpusu służby cywilnej	1 800	1 150	1 150,00	100,00	1 150	1 150,00	100,00	-	-	-
		4750	Zakup akcesoriów komputerowych w tym: programów i licencji	400	-	-	-	-	-	-	-	-	-
852			Pomoc społeczna	1 841 443	1 758 549	1 719 469,04	97,78	469 214	430 854,43	91,82	1 289 335	1 288 614,61	99,84
	85202		Domy pomocy społecznej	10 000	2 375	2 375,00	100,00	2 375	2 375,00	100,00	-	-	-
		4330	Zakup usług przez j.s.t. od innych j.s.t.	10 000	2 375	2 375,00	100,00	2 375	2 375,00	100,00	-	-	-
	85203		Ośrodki wsparcia	42 590	52 590	41 935,65	79,74	52 590	41 935,65	79,74	-	-	-
		4010	Wynagrodzenia osobowe pracowników	25 632	25 632	23 897,35	93,23	25 632	23 897,35	93,23	-	-	-
		4040	Dodatkowe wynagrodzenie roczne	743	743	742,30	99,91	743	742,30	99,91	-	-	-
		4110	Składki na ubezpieczenia społeczne	4 713	4 713	4 416,75	93,71	4 713	4 416,75	93,71	-	-	-
		4120	Składki na Fundusz Pracy	629	629	599,16	95,26	629	599,16	95,26	-	-	-
		4210	Zakup materiałów i wyposażenia	3 040	13 398	10 887,49	81,26	13 398	10 887,49	81,26	-	-	-
		4260	Zakup energii	1 500	1 500	0,00	-	1 500	0,00	-	-	-	-
		4280	Zakup usług zdrowotnych	200	200	120,00	60,00	200	120,00	60,00	-	-	-
		4300	Zakup usług pozostałych	2 087	2 087	25,00	1,20	2 087	25,00	1,20	-	-	-
		4350	Zakup usług dostępu do sieci Internet	350	350	33,00	9,43	350	33,00	9,43	-	-	-
		4370	Oplaty z tytułu zakupu usług telek. telefonii stacjonarnej	800	800	226,19	28,27	800	226,19	28,27	-	-	-
		4410	Podróże krajowe służbowe	300	300	0,00	-	300	0,00	-	-	-	-
		4430	Różne opłaty i składki	600	600	0,00	-	600	0,00	-	-	-	-
		4440	Odpis na Z. F. Św. Socjalnych	1 196	838	838,00	100,00	838	838,00	100,00	-	-	-
		4700	Szkolenia pracowników nie będących członkami korpusu służby cywilnej	400	400	0,00	-	400	0,00	-	-	-	-
		4750	Zakup akcesoriów komputerowych w tym: programów i licencji	400	400	150,41	37,60	400	150,41	37,60	-	-	-
	85212		Świadczenia rodzinne oraz składki na ubezpiecz. emerytalne i rentowe z ubezpiecz. społecznego	1 342 000	1 136 519	1 136 511,34	99,98	-	-	-	1 136 519	1 136 511,34	99,98
		3020	Wydatki osobowe nie zaliczane do wynagrodzeń	300	-	-	-	-	-	-	-	-	-
		3110	Świadczenia społeczne	1 301 740	1 102 423	1 102 415,34	99,99	-	-	-	1 102 423	1 102 415,34	99,99
		4010	Wynagrodzenia osobowe pracowników	25 479	25 440	25 440,00	100,00	-	-	-	25 440	25 440,00	100,00
		4040	Dodatkowe wynagrodzenie roczne	1 742	1 742	1 742,00	100,00	-	-	-	1 742	1 742,00	100,00
		4110	Składki na ubezpieczenia społeczne	4 410	4 417	4 417,00	100,00	-	-	-	4 417	4 417,00	100,00
		4120	Składki na Fundusz Pracy	556	565	565,00	100,00	-	-	-	565,00	565,00	100,00
		4210	Zakup materiałów i wyposażenia	1 500	-	-	-	-	-	-	-	-	-
		4280	Zakup usług zdrowotnych	100	-	-	-	-	-	-	-	-	-
		4300	Zakup usług pozostałych	1 576	20	20,00	100,00	-	-	-	20	20,00	100,00
		4410	Podróże służbowe krajowe	800	233	233,00	100,00	-	-	-	233	233,00	100,00
		4440	Odpis na Zakł. Fundusz Świad. Socjalnych	797	805	805,00	100,00	-	-	-	805	805,00	100,00
		4700	Szkolenia pracowników nie będących członkami korpusu służby cywilnej	1 500	205	205,00	100,00	-	-	-	205	205,00	100,00

		4750	Zakup akcesoriów komputerowych w tym: programów i licencji	1 500	669	669,00	100,00	-	-	-	669	669,00	100,00
	85213		Składki na ubezpieczenie zdrowotne opłacane za osoby pobierające niektóre świadcz. z pomocy społecznej	18 000	11 039	11 021,24	99,84	-	-	-	11 039	11 021,24	99,84
		4130	Składki na ubezpieczenie zdrowotne	18 000	11 039	11 021,24	99,84	-	-	-	11 039	11 021,24	99,84
	85214		Zasiłki i pomoc w naturze oraz składki na ubezpieczenia społeczne	153 000	210 824	209 255,38	99,26	69 047	68 173,35	98,73	141 777	141 082,03	99,51
		3110	Świadczenia społeczne	153 000	210 824	209 255,38	99,26	69 047	68 173,35	98,73	141 777	141 082,03	99,51
	85215		Dodatki mieszkaniowe	55 000	55 000	38 561,55	70,11	55 000	38 561,55	70,11	-	-	-
		3110	Świadczenia społeczne	55 000	55 000	38 561,55	70,11	55 000	38 561,55	70,11	-	-	-
	85219		Ośrodki pomocy społecznej	171 853	194 962	192 958,99	98,97	194 962	192 958,99	98,97	-	-	-
		3020	Nagrody i wyd. osobowe nie zaliczane do wynagrodzeń	1 500	1 500	1 500	100,00	1 500	1 500	100,00	-	-	-
		4010	Wynagrodzenia osobowe pracowników	117 093	122 293	122 293	100,00	122 293	122 293	100,00	-	-	-
		4040	Dodatkowe wynagrodzenie roczne	8 384	8 257	8 256,90	100,00	8 257	8 256,90	100,00	-	-	-
		4110	Składki na ubezpieczenie społeczne	22 661	23 461	23 461,00	100,00	23 461	23 461,00	100,00	-	-	-
		4120	Składki na Fundusz Pracy	2 996	2 996	2 996,00	100,00	2 996	2 996,00	100,00	-	-	-
		4210	Zakup materiałów i wyposażenia	3 500	12 394	11 697,31	94,38	12 394	11 697,31	94,38	-	-	-
		4280	Zakup usług zdrowotnych	300	69	69,00	100,00	69	69,00	100,00	-	-	-
		4300	Zakup usług pozostałych	1 732	4 700	4 582,00	97,49	4 700	4 582,00	97,49	-	-	-
		4360	Opłaty z tytułu zakupu usług telek. telefonii komórkowej	900	797	797,00	100,0	797	797,00	100,0	-	-	-
		4370	Opłaty z tytułu zakupu usług telek. telefonii komórk.	1 800	1 258	1 164,26	92,55	1 258	1 164,26	92,55	-	-	-
		4410	Podróże służbowe krajowe	3 400	2 500	2 314,52	92,58	2 500	2 314,52	92,58	-	-	-
		4430	Różne opłaty i składki	700	700	460,00	65,71	700	460,00	65,71	-	-	-
		4440	Odpis na Z. F. Św. Socjalnych	3 387	3 788	3 788,00	100,00	3 788	3 788,00	100,00	-	-	-
		4700	Szkolenia pracowników nie będących członkami korpusu służby cywilnej	2 000	4 175	4 175,00	100,00	4 175	4 175,00	100,00	-	-	-
		4740	Zakup materiałów papierniczych do sprzętu drukarskiego i urządzeń kserograficznych	-	500	500,00	100,00	500	500,00	100,00	-	-	-
		4750	Zakup akcesoriów komputerowych w tym: programów i licencji	1 500	5 574	4 905,00	88,00	5 574	4 905,00	88,00	-	-	-
	85228		Usługi opiekuńcze i specjalistyczne usługi opiekuńcze	7 000	-	-	-	-	-	-	-	-	-
		4300	Zakup usług pozostałych	7 000	-	-	-	-	-	-	-	-	-
	85295		Pozostała działalność	42 000	95 240	86 849,89	91,19	95 240	86 849,89	91,19	-	-	-
		3110	Świadczenia społeczne	42 000	12 240	8 508,00	69,51	12 240	8 508,00	69,51	-	-	-
		4210	Zakup materiałów i wyposażenia	-	7 400	7 400,00	100,00	7 400	7 400,00	100,00	-	-	-
		4300	Zakup usług pozostałych	42 000	75 600	70 941,89	93,84	75 600	70 941,89	93,84	-	-	-
854			Edukacyjna opieka wychowawcza	193 665	299 697	298 481,49	99,59	299 697	298 481,49	99,59	-	-	-
	85401		Świetlice szkolne	193 665	195 253	195 112,55	99,93	195 253	195 112,55	99,93	-	-	-
		3020	Nagrody i wydatki osobowe nie zaliczane do wynagrodzeń	10 250	10 795	10 768,33	99,75	10 795	10 768,33	99,75	-	-	-
		4010	Wynagrodzenia osobowe pracowników	132 364	133 434	133 378,07	99,96	133 434	133 378,07	99,96	-	-	-

		4040	Dodatkowe wynagrodzenie roczne	10 673	10 646	10 641,03	99,95	10 646	10 641,03	99,95	-	-	-
		4110	Składki na ubezpieczenia społeczne	26 248	26 248	26 240,25	99,97	26 248	26 240,25	99,97	-	-	-
		4120	Składki na Fundusz Pracy	3 695	3 695	3 649,87	98,78	3 695	3 649,87	98,78	-	-	-
		4440	Odpis na Z. F. Św. Socjalnych	10 435	10 435	10 435,00	100,00	10 435	10 435,00	100,00	-	-	-
	85415		Pomoc materialna dla uczniów	-	104 444	103 368,94	98,97	104 444	103 368,94	98,97	-	-	-
		3030	Różne wydatki na rzecz osób fizycznych	-	34 000	34 000,00	100,00	34 000	34 000,00	100,00	-	-	-
		3240	Stypendia dla uczniów	-	39 617	39 617,00	100,00	39 617	39 617,00	100,00	-	-	-
		3260	Inne formy pomocy dla uczniów	-	16 410	15 334	93,44	16 410	15 334	93,44	-	-	-
		4010	Wynagrodzenia osobowe pracowników	-	5 862	5 861,94	99,99	5 862	5 861,94	99,99	-	-	-
		4110	Składki na ubezpieczenia społeczne	-	1 009	1 009,44	100,04	1 009	1 009,44	100,04	-	-	-
		4120	Składki na Fundusz Pracy	-	144	144,63	100,44	144	144,63	100,44	-	-	-
		4210	Zakup materiałów i wyposażenia	-	1 350	1 350,00	100,00	1 350	1 350,00	100,00	-	-	-
		4240	Zakup pomocy naukowych, dydaktycznych i książek	-	4 750	4 750,00	100,00	4 750	4 750,00	100,00	-	-	-
		4300	Zakup usług pozostałych	-	1 302	1 301,93	99,99	1 302	1 301,93	99,99	-	-	-
900			Gospodarka komunalna i ochrona środowiska	140 000	135 000	112 418,60	83,27	135 000	112 418,60	83,27	-	-	-
	90003		Oczyszczanie miast i wsi	21 000	16 000	6 760,13	42,25	16 000	6 760,13	42,25	-	-	-
		4300	Zakup usług pozostałych	21 000	16 000	6 760,13	42,25	16 000	6 760,13	42,25	-	-	-
	90006		Ochrona gleby i wód podziemnych	-	5 000	5 000,00	100,00	5 000	5 000,00	100,00	-	-	-
		4300	Zakup usług pozostałych	-	5 000	5 000,00	100,00	5 000	5 000,00	100,00	-	-	-
	90013		Schroniska dla zwierząt	18 000	13 000	13 000,00	100,00	13 000	13 000,00	100,00	-	-	-
		4300	Zakup usług pozostałych	18 000	13 000	13 000,00	100,00	13 000	13 000,00	100,00	-	-	-
	90015		Oświetlenie ulic, placów i dróg	93 000	93 000	83 671,18	89,97	93 000	83 671,18	89,97	-	-	-
		4260	Zakup energii	61 000	75 000	68 177,63	90,90	75 000	68 177,63	90,90	-	-	-
		4270	Zakup usług remontowych	12 000	8 000	7 493,55	93,67	8 000	7 493,55	93,67	-	-	-
		6050	Wydatki inwestycyjne jedn. budżetowych	20 000	10 000	8 000,00	80,00	10 000	8 000,00	80,00	-	-	-
	90019		Wpływy i wydatki związane z gromadzeniem środków z opłat i kar za korzystanie ze środowiska	8 000	8 000	3 987,29	49,84	8 000	3 987,29	49,84	-	-	-
		4430	Różne opłaty i składki	8 000	8 000	3 987,29	49,84	8 000	3 987,29	49,84	-	-	-
921			Kultura i ochrona dziedzictwa narodowego	666 536	660 536	585 185,56	88,59	660 536	585 185,56	88,59	-	-	-
	92109		Domy i ośrodki kultury, świetlice i kluby	626 536	620 536	557 785,56	89,89	620 536	557 785,56	89,89	-	-	-
		4010	Wynagrodzenia osobowe pracowników	56 842	48 842	36 222,11	74,16	48 842	36 222,11	74,16	-	-	-
		4040	Dodatkowe wynagrodzenie roczne	2 400	2 400	2 365,10	98,55	2 400	2 365,10	98,55	-	-	-
		4110	Składki na ubezpieczenia społeczne	10 265	8 265	6 414,99	77,62	8 265	6 414,99	77,62	-	-	-
		4120	Składki na Fundusz Pracy	1 458	1 458	1 177,72	12,18	1 458	1 177,72	12,18	-	-	-
		4210	Zakup materiałów i wyposażenia	8 500	11 437	11 051,17	96,63	11 437	11 051,17	96,63	-	-	-
		4260	Zakup energii	6 000	6 000	4 288,23	71,47	6 000	4 288,23	71,47	-	-	-
		4270	Zakup usług remontowych	10 000	10 000	6 688,98	66,89	10 000	6 688,98	66,89	-	-	-
		4280	Zakup usług zdrowotnych	-	250	231,50	92,60	250	231,50	92,60	-	-	-
		4300	Zakup usług pozostałych	5 500	6 250	5 856,96	93,71	6 250	5 856,96	93,71	-	-	-
		4350	Zakup usług dostępu do sieci Internet	1 000	1 000	464,09	46,41	1 000	464,09	46,41	-	-	-
		4370	Opłaty z tytułu zakupu usług telek. telefonii stacjonarnej	1 000	1 000	554,59	55,46	1 000	554,59	55,46	-	-	-
		4430	Różne opłaty i składki	500	500	500,00	100,00	500	500,00	100,00	-	-	-

		4440	Odpis na Z. F. Sw. Społecznych	3 719	3 782	3 782,00	100,00	3 782	3 782,00	100,00	-	-	-
		6058	Finansowanie programów ze środków funduszy strukturalnych	340 557	340 557	340 557,00	100,00	340 557	340 557,00	100,00	-	-	-
		6059	Współfinansowanie programów i projektów realizowanych ze środków funduszy strukturalnych	178 795	178 795	138 631,12	77,54	178 795	138 631,12	77,54	-	-	-
	92116		Biblioteki	40 000	40 000	27 400	68,50	40 000	27 400	68,50	-	-	-
		2480	Dotacja podmiotowa dla samorządowej instytucji kultury	40 000	40 000	27 400	68,50	40 000	27 400	68,50	-	-	-
	926		Kultura fizyczna i sport	32 700	27 700	13 220,22	47,73	27 700	13 220,22	47,73	-	-	-
	92695		Pozostała działalność	32 700	27 700	13 220,22	47,73	27 700	13 220,22	47,73	-	-	-
		2830	Dotacja z budżetu na finansowanie zadań zleconych do realizacji pozostałym jednostkom nie zaliczanym do sektora finansów	20 000	15 000	3 656,00	24,37	15 000	3 656,00	24,37	-	-	-
		3040	Nagrody o charakterze szczególnym niezaliczone do wynagrodzeń	-	1 000	1 000,00	100,00	1 000	1 000,00	100,00	-	-	-
		4170	Wynagrodzenia bezosobowe	1 000	-	-	-	-	-	-	-	-	-
		4210	Zakup materiałów i wyposażenia	5 000	4 300	3 523,99	81,95	4 300	3 523,99	81,95	-	-	-
		4300	Zakup usług pozostałych	4 200	4 900	4 282,23	87,39	4 900	4 282,23	87,39	-	-	-
		4410	Podróże służbowe krajowe	1 000	1 000	0,00	-	1 000	0,00	-	-	-	-
		4430	Różne opłaty i składki	1 500	1 500	758,00	50,53	1 500	758,00	50,53	-	-	-
OGÓLEM :				7 416 193	7 504 617,63	7 103 463,91	94,65	6 149 721	5 749 289,25	93,49	1 354 896,63	1 354 174,66	99,95
a) wydatki bieżące, w tym :				6 759 341	6 875 465,63	6 615 865,89	96,22	5 520 569	5 261 691,23	95,31	1 354 896,63	1 354 174,66	99,95
- wynagrodzenia i pochodne od wynagrodzeń				3 523 503	3 623 758,00	3 581 057,52	98,82	3 550 446	3 507 746,20	99,80	73 312,00	73 311,32	100,00
- dotacje				130 000	125 000,00	101 056,00	80,84	125 000	101 056,00	80,84	-	-	-
- obsługa długu j.s.t.				70 688	67 765,00	58 805,87	86,78	67 765	58 805,87	86,78	-	-	-
b) wydatki majątkowe				656 852	629 152,00	487 598,04	77,50	629 152	487 598,04	77,50	-	-	-
w tym: wydatki inwestycyjne				656 852	629 152,00	487 598,04	77,50	629 152	487 598,04	77,50	-	-	-

Załącznik Nr 3

Wykaz jednostek budżetowych, które utworzyły rachunki dochodów własnych.

1. Szkoła Podstawowa w Milejewie:

- Uczniowski Ludowy Klub Sportowy „Bauda”,
- Wynajem lokali,
- Dożywanie uczniów,
- Darowizny.

2. Gimnazjum w Milejewie:

- Wynajem lokali,
- Darowizny.

**Szkoła Podstawowa w Milejewie
Uczniowski Ludowy Klub Sportowy „Bauda”**

1. DOCHODY	7 268,33 zł
w tym:	
- wpływy z usług i wpłaty od sponsorów	7 200,00 zł
- pozostałe odsetki	68,33 zł
2. Stan środków pieniężnych na początek okresu sprawozdawczego	4 197,72 zł
Razem:	11 466,05 zł
3. WYDATKI	7 488,21 zł
w tym:	
- wynagrodzenia bezosobowe	4 416,57 zł
- zakup materiałów i wyposażenia	3 071,64 zł
4. Stan środków pieniężnych na koniec okresu sprawozdawczego	3 977,84 zł
Razem:	11 466,05 zł

Wynajem lokali

1. DOCHODY	
w tym:	766,58 zł
- wpływy z usług	760,00 zł
- pozostałe odsetki	6,58 zł
2. Stan środków pieniężnych na początek okresu sprawozdawczego	256,24 zł
Razem: 1 022,82 zł	
3. WYDATKI	
w tym: 589,95 zł	
- zakup materiałów i wyposażenia	589,95 zł
4. Stan środków na koniec okresu sprawozdawczego	432,87 zł
Razem:	1 022,82 zł

Dożywianie uczniów

1. DOCHODY	75 511,53 zł
w tym:	
- wpływy z usług	75 286,00 zł
- pozostałe odsetki	225,53 zł
2. Stan środków na początek okresu sprawozdawczego	12 389,82 zł
Razem:	87 901,35 zł
3. WYDATKI	78 029,31 zł
w tym:	
- zakup materiałów i wyposażenia	18 227,08 zł
- zakup środków żywności	45 975,10 zł
- zakup energii	8 017,13 zł
- zakup usług pozostałych	5 810,00 zł
4. Stan środków na koniec okresu sprawozdawczego	9 872,04 zł
Razem:	87 901,35 zł

Darowizny

1. DOCHODY	
w tym:	4 213,10 zł
- wpłaty i darowizny na rzecz szkoły	4 191,37 zł
- pozostałe odsetki	21,73 zł
2. Stan środków na początek okresu sprawozdawczego	2 607,01 zł
Razem:	6 820,11 zł
3. WYDATKI	
w tym:	4 285,20 zł
- zakup materiałów i wyposażenia	4 285,20 zł
4. Stan środków na koniec okresu sprawozdawczego	2 534,91 zł
Razem:	6 820,11 zł

Gimnazjum w Milejewie

Wynajem lokali

1. DOCHODY	
w tym:	4 298,23 zł
- wpływy z usług	4 275,16 zł
- pozostałe odsetki	23,07 zł
2. Stan środków na początek okresu sprawozdawczego	960,66 zł
Razem:	5 258,89 zł
3. WYDATKI	
w tym:	5 258,87 zł

- zakup materiałów i wyposażenia	4 958,87 zł
- zakup usług pozostałych	300,00 zł
4. Stan środków na koniec okresu sprawozdawczego	0,02 zł
Razem:	5 258,89 zł

Darowizny

1. DOCHODY	
w tym:	1 470,79 zł
- wpłaty i darowizny na rzecz szkoły	1 439,65 zł
- pozostałe odsetki	31,14 zł
2. Stan środków na początek okresu sprawozdawczego	3 715,16 zł
Razem:	5 185,95 zł
3. WYDATKI	
w tym:	3 164,00 zł
- zakup materiałów i wyposażenia	2 864,00 zł
- zakup usług pozostałych	300,00 zł
4. Stan środków na koniec okresu sprawozdawczego	2 021,95 zł
Razem:	5 185,95 zł

Załącznik Nr 4

Sprawozdanie z wykonania planu finansowego Gminnego Funduszu Ochrony Środowiska i Gospodarki Wodnej za 2007 rok.

PRZYCHODY

1. Stan funduszu na 1.01.2007 r.	3.116,84 zł
2. Przelewy z Urzędu Marszałkowskiego w Olsztynie	6 813,92 zł
3. Odsetki bankowe do konta	56,88 zł
Ogółem:	9 987,64 zł

KOSZTY

1. Koszty i prowizje bankowe	325,00 zł
2. Likwidacja składowiska odpadów niebezpiecznych	5 000,00 zł
2. Przelewy odsetek do budżetu	51,04 zł
3. Stan środków na rachunku bankowym na 31.12.2007 r.	4 611,60 zł
Ogółem:	9 987,64 zł

2061

UCHWAŁA Nr XVI/172/08

Rady Gminy Iława
z dnia 29 kwietnia 2008 r.

**w sprawie rozpatrzenia sprawozdania z wykonania budżetu Gminy za 2007 rok i udzielenia absolutorium
Wójtowi Gminy za 2007 rok.**

Na podstawie art. 18 ust. 2 pkt 4 ustawy z dnia 8 marca 1990 r. o samorządzie gminnym (tekst jednolity: Dz. U. z 2001 r. Nr 142, poz. 1591 z późn. zmianami) oraz art. 199 ust. 3 ustawy z dnia 30 czerwca 2005 r. o finansach publicznych (Dz. U. Nr 249, poz. 2104 z późn. zm.) oraz mając na względzie wnioski Komisji Rewizyjnej pozytywnie zaopiniowane przez Regionalną Izbę Obrachunkową w Olsztynie Rada Gminy Iława uchwała, co następuje:

§ 1. Rada Gminy Iława po rozpatrzeniu sprawozdania z wykonania budżetu Gminy Iława za rok 2007 biorąc pod uwagę pozytywną opinię Komisji Rewizyjnej w przedmiocie wykonania budżetu Gminy Iława i jej wniosków

w sprawie udzielenia absolutorium za 2007 rok oraz dysponując pozytywną opinią Regionalnej Izby Obrachunkowej w Olsztynie Rada Gminy Iława udziela absolutorium Wójtowi Gminy Iława za 2007 rok.

§ 2. 1. Uchwała wchodzi w życie z dniem podjęcia.

2. Uchwała podlega ogłoszeniu w Dzienniku Urzędowym Województwa Warmińsko-Mazurskiego.

Przewodniczący Rady Gminy
Roman Piotrkowski

Sprawozdanie Wójta Gminy Iława z wykonania budżetu Gminy za 2007 rok.

Zgodnie z art. 199 ustawy z dnia 21 stycznia 2005 r. o finansach publicznych (tekst jednolity z 2005 roku Dz. U. Nr 249, poz. 2104) przedkładam Radzie Gminy sprawozdanie roczne z wykonania budżetu gminy za 2007 rok.

Część ogólna

Budżet Gminy Iława na 2007 rok został uchwalony w dniu 28 grudnia 2006 r. uchwałą Nr III/11/06 w następujących kwotach:

- Dochody - 34.546.506,- zł,
- Wydatki - 39.937.257,- zł,
- Planowany deficyt - 5.390.751,- zł.

W ciągu roku, planowane dochody i wydatki ulegały zmianom. Decyzje w tych sprawach podejmowała Rada Gminy, w formie uchwał w sprawie zmian do budżetu gminy.

Po uwzględnieniu tych zmian plan na dzień 31 grudnia 2007 roku wyniósł ostatecznie:

- Dochody - 32.166.199,46 zł,
- Wydatki - 38.249.388,46 zł.

Faktyczne zaś wykonanie na dzień 31 grudnia 2007 r. wyniosło:

- dochodów - 32.390.917,47 zł, co stanowi 100,7 % w stosunku do planu,
- wydatków - 35.217.437,94 zł, co stanowi 92,0 % w stosunku do planu.

2007 rok zamknął się deficytem w wysokości - 2.826.520,47 zł.

Splacono - 1.183.336,- zł, rat kredytów i pożyczek.

Udzielono pożyczki dla GOK w wysokości 320.000,- zł.

DOCHODY BUDŻETOWE

Realizację dochodów budżetowych Gminy Iława za 2007 rok w układzie: plan w/g uchwały Rady Gminy, plan po zmianach oraz wykonanie w wielkościach liczbowych przedstawia załącznik Nr 1 do niniejszej informacji.

Powody zwiększenia i zmniejszenia dochodów budżetowych przedstawiają się następująco:

A. Zwiększono plan dochodów budżetowych o kwotę 3.124.094,46 zł w tym z uwagi na:

- a) dotacje celowe z budżetu państwa na wykonywanie zadań zleconych administracji rządowej - 475.582,46 zł, z tego:
 - zwrot podatku akcyzowego - 351.446,46 zł,
 - pokrycie kosztów związanych z wyborami do Rad Gmin ,Sejmu- 53.507,- zł,
 - pokrycie wydatków związanych z wydawaniem dowodów osobistych - 3.788,- zł,
 - na świadczenia, zasiłki, zapomogi - 60.705,- zł,
 - pomoc dla rolników, których gospodarstwa zostały dotknięte klęską żywiołową - 6.136,-zł,

- b) dotacje celowe z budżetu państwa na dofinansowanie zadań własnych gminy - 1.368.178,- zł, z tego:
 - wyprawki szkolne oraz dofinansowanie nauki języka angielskiego - 38.528,- zł,
 - dofinansowanie pracodawcom kosztów przygotowania zawodowego młodocianych pracowników - 351.381,- zł,
 - na zakup instalacji monitoringu wizyjnego w szkołach - 25.040,- zł,
 - dofinansowanie działalności Gminnego Ośrodka Pomocy Społecznej - 52.494,- zł,

- dofinansowanie obiadów i wyposażenia stołówek szkolnych - 365.337,- zł,
 - z przeznaczeniem na pomoc (stypendia) dla uczniów - 379.324,- zł,
 - z przeznaczeniem na zakup mundurków i podręczników - 58.760,- zł,
 - z przeznaczeniem na realizację Rządowego programu wyrównywanie szans edukacyjnych dzieci - 97.314,- zł,
- c) dotacje celowe z budżetu państwa i funduszy celowych - 174.755,51 zł, z tego:
- dofinansowanie z programu EFRR budowy szkoły w Wikielcu - 132.089,72 zł,
 - dofinansowanie z programu EFRR - Budowa stacji uzdatniania wody w Siemianach (refundacja za 2006 rok) - 42.665,79,
- d) dofinansowanie na podstawie zawartych porozumień - 190.000 zł, z tego:
- dofinansowanie (Urząd Marszałkowski) modernizacji drogi Ławice-Tchórzanka - 70.000,- zł,
 - dofinansowanie budowy chodnika we wsi Wikielec z Powiatu - 20.000 zł,
 - dofinansowanie ze środków Funduszu Rozwoju Kultury Fizycznej budowy Sali gimnastycznej przy szkole we wsi Wikielec - 100.000,- zł,
- e) środki z Unii Europejskiej - 123.046,-zł (refundacja środków Interreg - Litwa za 2006 r.),
- f) dochody własne - 371.806,- zł, w tym z tytułu:
- podatku dochodowego od czynności cywilnoprawnych - 120.000,- zł,
 - odsetki od podatków - 32.000,- zł,
 - dochody za korzystanie z zezwoleń na sprzedaż napojów alkoholowych - 14.000,- zł,
 - odsetek od środków pieniężnych na rachunku - 92.000 zł,
 - dochody z różnych źródeł, rozliczenia z lat ubiegłych 113.806,- zł w tym: (darowizna na zakup samochodu strażackiego 35.000,-zł, refundacja za prace społeczno-użyteczne - 6.136,-zł, czynsz na lokale 5.670,-zł, rozliczenia z lat ubiegłych 67.000,-zł (rozliczenie GOK, refundacja za prace interwencyjne za 2006 rok),
- g) zwiększenie subwencji oświatowej w wysokości 420.729,- zł.
- B. Zmniejszono plan dochodów budżetowych o kwotę - 5.504.401 zł, w tym z uwagi na:
- a) nieotrzymanie środków z funduszy europejskich ze względu na nie uruchomienie programów na lata 2007-2013 - 4.678.258 zł z przeznaczeniem na inwestycje: (1.901.144 zł drogowe (budowa drogi Franciszkowo - Tynwałd-Makowo), 1.739.384,-zł kanalizacyjne (Nowa-Wieś), 358.957,-zł – wodociągowej (Ławice i Ząbrowo) i 678.773,-zł inwestycje z programu Norweskiego),
- b) zmniejszenie dotacji celowych na zadania zlecone na świadczenia rodzinne o kwotę 793.590,-zł do wysokości potrzeb,
- c) zmniejszenie planu dochodów podatku dochodowego od osób fizycznych - 38.339,-zł.

C. Wykonanie dochodów budżetowych wyniosło 32.390.917,47 zł, co stanowi 100,7 % w stosunku do planu.

Analizując wykonanie dochodów należy stwierdzić, co następuje:

1. Dochody własne wykonano w wysokości 8.973.481,76 zł, co stanowi 27,7 % do wykonanych dochodów ogółem.

Wykonanie poszczególnych rodzajów dochodów własnych przedstawia się następująco:

a) Podatek od nieruchomości.

Wykonanie tego podatku wyniosło - 2.935.305,96 zł, (tj. 102 % w stosunku do planu a do przypisu 84 %). Udział tego podatku w dochodach własnych wynosi 33 %.

Podatek od nieruchomości od osób fizycznych wykonano w wysokości 938.608,09,- zł, w tym: wpłaty bieżące - 871.159,96 zł i wpłaty zaległe 67.448,13 zł. Dokonano umorzenia podatku na kwotę - 247.950,68 zł. Stan zaległości na koniec 2007 roku wynosi - 295.818,27 zł.

Podatek od nieruchomości od osób prawnych wykonano w wysokości - 1.996.697,87 zł, z tego wpłaty bieżące - 1.888.648,20 zł, zaś wpłaty zaległe - 108.049,67 zł. Wójt Gminy korzystając ze swych uprawnień - dokonał umorzeń na kwotę - 5.439,19 zł. Zaległości na 31 grudnia 2007 roku wynoszą - 277.590,32 zł;

b) Podatek rolny

Wykonanie tego podatku wyniosło - 902.803,26 zł, (tj. 126 % w stosunku do planu a do przypisu 84 %), w tym wpłaty z tytułu podatku rolnego od osób prawnych wyniosły 50.712,69 zł. Wpływy podatku rolnego od rolników wyniosły: (bieżące - 799.745,53 zł, zaległe 52.345,04 zł). Umorzono podatek rolny w kwocie 25.644,07 zł. Zaległości na 31 grudnia 2007 roku wyniosły - 170.947,87 zł;

c) Podatek leśny

Wykonanie tego podatku wyniosło - 381.673,57 zł, co stanowi 100 % planu i przypisu;

d) Podatek od środków transportowych

Wykonanie tego podatku wyniosło - 147.189 zł, co stanowi 172 % planu a do przypisu 95 %. Zaległości na 31 grudnia 2007 rok wyniosły - 8.042,19 zł;

e) Podatek od posiadania psów wykonano w wysokości 2.456,17 zł;

f) Podatki od spadków i darowizn, opłata skarbową, podatek od czynności cywilnoprawnych, podatek w formie karty podatkowej realizowane są przez Urzędy Skarbowe i tak:

a) opłatę skarbową wykonano w wysokości - 38.892,50 zł, co stanowi 150 % planu,

b) podatek od czynności cywilnoprawnych wykonano w wysokości - 321.918,12 zł, co stanowi 146 % planu,

c) kartę podatkową wykonano w wysokości 7.927,83 zł, co stanowi 152 % planu,

d) podatek od spadków i darowizn wykonano w wysokości - 19.537,83 zł, co stanowi 50 % planu,

- e) opłaty: administracyjna, eksploatacyjną, miejscowa, za działalność gospodarczą wykonano ogółem wysokości - 49.541,97 zł,
- g) Udziały w podatkach stanowiących dochód budżetu państwa:
- dochody z tytułu udziału w podatku dochodowym od osób fizycznych wykonano za 2007 rok w wysokości 3.196.768 zł, co stanowi 108 % planu (w stosunku do dochodów własnych stanowią 36 % a do dochodów ogółem 9,9 %),
 - z tytułu udziału w podatku dochodowym od osób prawnych wykonano w kwocie - 41.778,08 zł, co stanowi 278 % planu;
- h) Dochody z majątku gminy.
Zostały wykonane w wysokości 284.139,63 zł, co stanowi 71 % planu:
- z tytułu czynszów dzierżawnych, użytkowania wieczystego, czynszu najmu wpłynęła kwota w wysokości 56.455,59,-zł,
 - najważniejszą jednak pozycją wśród tej grupy dochodów to dochody ze sprzedaży mienia, które wyniosły 228.675,04 zł, w tym:
 - a) 22.866,20 zł - z tytułu spłat rat za nabyte lokale,
- b) 205.808,84 zł - dochody ze sprzedaży działek niezabudowanych w miejscowościach (Rodzone, Stradomno, Gałdowo, Dziarny, Karaś, Kałduny, Kamień Mały, Franciszkowo, działkę zabudowaną we wsi Strzykowo;
- i) Pozostałe dochody wykonano w wysokości - 643.549,84 zł, w tym między innymi z tytułu:
- odsetek od lokat na rachunku bankowym - 102.684,07 zł,
 - czynszu dzierżawy obwodów łowieckich - 9.435,31 zł,
 - opłat za korzystanie z zezwoleń na sprzedaż napojów alkoholowych - 181.994,31 zł,
 - dochodów podległych jednostek - 92.451,93 zł,
 - dochodów pozyskanych na podstawie zawartych porozumień - 105.000,-zł,
 - rozliczeń z lat ubiegłych - 75.625,40 zł,
 - dochody ze zwrotu zaliczek alimentacyjnych, za wydawania dowodów osobistych - 12.343,58,
 - refundacja za prace społeczno-użyteczne za 2007 rok - 7.705,36 zł,
 - innych dochodów (między innymi: opłaty za zajęcie pasa drogowego, odsetek od podatków i opłat) - 56.309,88 zł.

Struktura wykonania dochodów Gminy w latach 2006-2007.

Wyszczególnienie	%	Wykonanie na dzień 31.12.2006	%	Wykonanie na dzień 31.12.2007 r.
1	2	3	4	5
DOCHODY OGÓŁEM:	100%	27.450.704,42	100%	32.390.917,47
I. Dochody własne w tym:	30,6	8.389.651,06	27,7	8.973.481,76
1) Podatki i opłaty:		4.678.376,19		
a) od nieruchomości		3.038.740,42		2.935.305,96
b) leśny		371.066,30		381.673,57
c) rolny		810.378,99		902.803,26
d) transportowy		121.428,03		147.189,00
e) od psów		9.930,05		2.456,17
f) karta podatkowa		7.323,17		7.927,83
g) od czynności cywilno-prawnych		153.248,50		321.918,12
h) od spadków i darowizn		86.277,22		19.537,83
i) opłata skarbową		30.703,23		38.892,50
j) opłata administracyjna		4.482,55		1.270,00
k) opłata eksploatacyjna		28.826,53		31.495,47
l) opłata miejscowa		5.345,20		2.704,50
m) opłata - działalność gospodarczą.		10.626,00		14.072,00
2) Udział w podatkach stanowiący dochód budżetu państwa w tym:		2.368.372,43		3.238.546,00
a) dochodowy od osób fizycznych		2.349.676		3.196.768,00
b) od osób prawnych		18.696,43		41.778,08
3) Dochody z majątku Gminy w tym:		687.648,31		284.130,63
a) czynsz dzierżawny		28.841,65		27.393,30
b) z tytułu najmu mieszkań		14.003,41		25.181,40
c) sprzedaży mienia		640.429,71		228.675,04
d) użytkowania wieczystego		4.373,54		3.880,89
4) Pozostałe dochody		655.254,13		643.549,84
II. Dotacje w tym:	31,0	8.518.388,36	38,1	12.330.784,71
a) § 2010 dotacje celowe		5.418.082,86		5.903.636,50
b) § 2030- dotacje własne		1.426.340,26		1.929.342,19
c) § 6298-6330,6290,6220		1.673.965,24		4.497.806,02
III. Subwencje w tym:	38,4	10.542.665	34,2	11.086.651,00
a) oświatowa		7.192.942		8.046.172,00
b) ogólna		3.349.723		3.040.479,00

2. Dotacje wykonano w wysokości 12.330.784,71- zł, co stanowi 38,1 % do wykonanych dochodów ogółem, i tak:

a) Dotacje celowe na realizację zadań zleconych Gminie z zakresu administracji rządowej zostały wykonane w

wysokości 5.903.636,5 - zł, co stanowi 99,9 % do planu.

Wykonanie dotacji celowych zleconych gminie związanych z realizacją z zakresu administracji rządowej przedstawia poniższa tabela:

Dział Rozdział	Wyszczególnienie	Plan dochodów Na 31.12.2007 rok	Wykonanie dochodów Na 31.12.2007 rok
010 01095	Rolnictwo i Łowiectwo Pozostała działalność	351.446,46	351.446,46
750 75011	Administracja Publiczna Urzędy Wojewódzkie	76.674,00	76.674,00
751 75101 75108 75109	Urzędy Naczelnych Organów Urzędy Naczelnych Organów	55.272,00 1.765,00 48.587,00 4.920,00	55.272,00 1.765,00 48.587,00 4.920,00
754 75414	Wybory do Sejmu i Senatu Wybory do Rad Gmin	300,00	247,68
754 75414	Bezpieczeństwo Publiczne Obrona Cywilna	300,00	247,68
851 85195	Ochrona Zdrowia Pozostała działalność	490,00	490,00
852 85212 85213 85214 85278	Pomoc Społeczna Świadczenia rodzinne Składki na ubezpieczenia Zasiłki i pomoc w naturze Skutki usuwania klęsk	5.428.175,00 5.227.038,00 24.185,00 170.816,00 6.136,00	5.419.506,36 5.219.542,76 23.794,84 170.032,76 6.136,00
	Razem :	5.912.357,46	5.903.636,50

b) Dotacji celowych na realizację zadań własnych otrzymano - 1.929.342,19 zł, co stanowi 98,3 % w stosunku do planu, w tym na:

- dofinansowanie utrzymania GOPS - 192.244,00 zł,
- wypłatę zasiłków społecznych - 349.074,18 zł,
- dofinansowanie pracodawcom kosztów przygotowania zawodowego młodocianych pracowników 351.381,- zł,
- na wyprawki szkolne i naukę języka angielskiego - 25.230,58 zł,
- dofinansowanie dożywiania dzieci i młodzieży szkolnej, doposażenie stołówek - 470.337,00 zł,
- dofinansowanie świadczeń pomocy materialnej dla uczniów o charakterze socjalnym - 378.884,52 zł,
- realizacja Rządowego programu wyrównywania szans edukacyjnych dzieci i młodzieży - 97.314 zł,
- dofinansowanie do zakupu podręczników i mundurków - 39.836,91,-zł,
- Dofinansowanie do zakupu instalacji monitoringu wizyjnego w szkołach - 25.040,-zł,

c) Dotacje na zadania inwestycyjne zostały przekazane w wysokości - 4.497.806,02 zł, co stanowi 92,2 % planu, w tym:

- dofinansowanie z Zintegrowanego Programu Operacyjnego Rozwoju Regionalnego w wysokości 4.203.050,51 zł w tym: - (749.102,92 zł - budowa szkoły Wikielec, 321.043,42 zł - refundacja za

2006 r. - budowa stacji uzdatniania wody w Siemianach, 2.752.454,25 - budowa kanalizacji sanitarnej w Siemianach, 120.719,-zł - modernizacja świetlicy w Rudzienicach, 259.730,92 zł - refundacja programu „Adaptacja dziedzictwa kulturalno-historycznego dla rozwoju turystyki w Pagegaj, Iława i regionie przygranicznym Sovetsk”),

- dofinansowanie na podstawie umów, porozumień - 120.000,-zł w tym: (100.000 zł budowa szkoły Wikielec, 20.000,-zł - budowa chodnika Wikielec),
- dotacje z budżetu państwa w wysokości - 174.755,51 zł w tym: (132.089,72 zł - budowa szkoły Wikielec, 42665,79 zł - refundacja za 2006 rok budowa stacji uzdatniania wody w Siemianach).

3. Subwencje przekazano w wysokości 11.086.651,00,- zł, co stanowi 100 % w stosunku do dochodów wykonanych w tym:

- subwencja oświatowa - 8.046.172,00 zł,
- subwencja ogólna - 3.040.479,00 zł.

Podsumowując wykonanie dochodów za 2007rok należy stwierdzić, że:

1. Dochody własne stanowią 8.973.481,76 zł, co stanowi 27,7 % dochodów ogółem. Podatki zostały wykonane przeciętnie w 110 % do planu. Podatki i opłaty realizowane przez Urzędy Skarbowe wykonane zostały również ponad plan, za wyjątkiem podatku od spadku i darowizn, który został wykonany w 50 %. Udziały podatku dochodowego z budżetu państwa od osób fizycznych zostały wykonane w 108 %. Dochody z majątku gminy wykonano w 71 % do planu.

2. Dotacje stanowią kwotę 12.330.784,71 zł, co stanowi 31 % dochodów. Dotacje celowe z zakresu administracji rządowej i dotacje celowe na zadania własne zostały przekazane w 99,1 %.

Dotacje (dofinansowanie programów w ramach Zintegrowanego Programu Operacyjnego Rozwoju Regionalnego realizowanych przy udziale środków z Unii Europejskiej wykonano w 92 % w stosunku do planu. Po stronie dochodów nie otrzymano refundacji za 2007 rok na zadanie pn. „Budowa Kanalizacji Sanitarnej w Siemianach” - 232.248,72 zł, „Budowa Szkoły Wikielec” - 138.215,61 zł „Adaptacja Dziedzictwa Kulturalno-Historycznego dla Rozwoju Turystyki w Pagegaj, Iława INTERREG IIIA” - 149.987,14 zł.

3. Subwencje stanowią kwotę 11.086.651 zł, co stanowi 38,4 % dochodów ogółem.

WYDATKI BUDŻETOWE

Plan wydatków budżetowych na początku 2007 roku wynosił - 39.937.257,-zł, po dokonanych zmianach na dzień 31 grudnia 2007 roku wyniósł - 38.249.388,46 zł.

Faktycznie zaś wykonanie wydatków budżetowych na dzień 31 grudnia 2007 roku wyniosło -35.217.437,94- zł, co stanowi 92,0 % w stosunku planu.

Realizacja wydatków w układzie działowym przedstawia się następująco:

Dz.	Nazwa	Plan na początku roku	Plan po zmianach 31.12.2007r.	Wykonanie 31.12.2007r.	w tym:	
					bieżące wydatki	inwestycje
010	Rolnictwo i Łowiectwo	1.285.000	1.069.946,46	931.172,57	394.174,44	536.998,13
020	Leśnictwo	6.000	6.000,00	5.413,31	5.413,31	0,00
600	Transport i Łączność	3.217.700	1.921.658,00	1.841.833,81	1.303.114,37	538.719,44
630	Turystyka	549.872	232.212,00	138.871,28	0,00	138.871,28
700	Gospodarka Mieszkaniowa	65.000	82.000,00	69.141,48	69.141,48	0,00
710	Działalność usługowa	10.000	10.000,00	8.755,58	8.755,58	0,00
750	Administracja Publiczna	2.647.386	2.731.424,00	2.455.552,45	2.357.698,93	97.853,52
751	Urzędy Naczelne	1.765	55.272,00	55.272,00	55.272,00	0,00
754	Bezpieczeństwo Publiczne	398.100	602.600,00	526.774,65	178.394,65	348.380,00
756	Wydatki -podatki	125.000	125.000,00	61.341,81	61.341,81	0,00
757	Obsługa Długu	450.000	291.522,00	150.799,77	150.799,77	0,00
758	Różne Rozliczenia	280.000	141.000,00	0,00	0,00	0,00
801	Oświata i Wychowanie	14.254.919	15.060.513,00	14.016.654,21	10.170.110,46	3.846.543,75
851	Ochrona Zdrowia	370.750	285.240,00	282.087,83	187.575,08	94.512,75
852	Pomoc Społeczna	8.187.579	7.588.209,00	7.242.342,27	7.237.204,47	5.137,80
854	Edukacyjna Opieka Wych.	320.401	878.204,00	828.543,13	828.543,13	0,00
900	Gospodarka Komunalna	6.815.302	6.151.934,00	5.634.479,83	233.020,78	5.401.459,05
921	Kult. i Ochr. Dziedz. Narod.	837.483	901.654,00	854.540,73	533.325,75	321.214,98
926	Kultura Fizyczna i Sport	115.000	115.000,00	113.891,23	113.891,23	0,00
	Ogółem	39.937.257	38.249.388,46	35.217.437,94	23.887.747,24	11.329.690,70

A. wydatki bieżące stanowiły - 23.887.747,24 zł, co stanowi 67,8 % wydatków ogółem,
B. wydatki inwestycyjne stanowiły - 11.329.690,70,- zł, co stanowi 32,2 % wydatków ogółem

Realizację wydatków budżetowych Gminy Iława za 2007 rok w układzie: plan wg uchwały Rady Gminy, plan po zmianach oraz wykonanie w wielkościach liczbowych przedstawia załącznik Nr 2 do niniejszej informacji.

A. W ramach wydatków bieżących wydatkowanie środków w poszczególnych działach przedstawia się następująco:

1. DZIAŁ 010 - ROLNICTWO I ŁOWIECTWO

Wydatkowano ogółem - 931.172,57 zł, w tym na wydatki inwestycyjne - 536.998,13 zł, a na wydatki bieżące wydatkowano - 394.174,44 zł i tak:

- 351.446,46 zł - wydatki związane ze zwrotem rolnikom podatku akcyzowego zawartego w cenie oleju napędowego wykorzystywanego do produkcji rolnej,
- 8.108,12,- zł - zakup 2 silników do sieci wodociągowej we wsi Frednowy,
- 14.271,91 - wydatki związane z niezbędnymi naprawami sieci wodociągowej, (w miejscowości: Zabrowo, Karaś, Frednowy, Mątyki, Kamień Mały i Wikielcu),
- 17.347,95 zł - na opłacenie składek na rzecz Warmińsko-Mazurskiej Izby Rolniczej (2 % uzyskanych wpływów z podatku rolnego),
- 3.000,-zł - dotacja dla WOPR związana z zapewnieniem bezpiecznego wypoczynku nad wodą.

2. DZIAŁ 020 - LEŚNICTWO

Na zadania bieżące wydatkowano w 2007 roku kwotę - 5.413,31 zł, na pokrycie kosztów pielęgnacji upraw leśnych będących własnością gminy.

3. DZIAŁ 600 - TRANSPOTR I ŁĄCZNOŚĆ

W dziale tym finansowane są wydatki związane z utrzymaniem gminnych dróg publicznych. Wydatkowano

ogółem - 1 841.833,81 zł, w tym na zadania inwestycyjne - 538.719,44 zł a na zadania bieżące - 1.303.114,37 zł (w tym środki do dyspozycji sołectw - 61.034,11 zł).

Z ogólnej kwoty ogółem wydatkowano między innymi na:

- 21.952,- zł - na zimowe odśnieżanie dróg,
- 174.437 zł - zakup tłucznia (w tym 46.994,40 transport),
- 232.211,-zł - usługi koparką i transportowe,
- 32.178,-zł - zakup zużyciu z załadunkiem,
- 180.080,-zł - zakup kostki, krawężników do remontu chodników,
- 10.000 zł - projekt budowy chodnika w Stradomnie,
- 4.654,-zł - opłaty za uiszczanie informacji technicznej za zajęcie pasa drogowego,
- 11.285,-zł - wycinka drzew,
- 12.297,-zł - profilowanie dróg gminnych,
- 86.315,-zł - na remont cząstkowy nawierzchni dróg bitumicznych,
- 256.151,-zł - na regenerację dróg gminnych (metodą spryskową),
- 165.310,-zł - modernizacja drogi Ławice - Tchorzanka (70.000 zł refundacja ze środków Terenowego Funduszu Ochrony Gruntów Rolnych Województwa Warmińsko-Mazurskiego),
- 13.000,-zł - na dofinansowanie przewozów osobowych (Porozumienie z Miejskim Zakładem Komunikacji w Iławie),
- 13.327,- zł - znaki drogowe,
- 31.322,00 zł - umowy zlecenia związane z remontami dróg gminnych,
- 58.595,37 zł to zakup materiałów między innymi: kruszywa, betonu, cementu, wydatki związane z zakupami materiałów bhp i inne (informacja rzeczowa z wykonania wydatków związanych z naprawami, dróg na terenie Gminy Iława stanowi załącznik do sprawozdania).

Realizacja wydatków środków finansowych będących w dyspozycji sołectw (w poszczególnych rozdziałach) przedstawiona jest w załączniku Nr 3.

4. DZIAŁ 700 - GOSPODARKA MIESZKANIOWA

- Wydatkowano ogółem kwotę - 69.141,48- zł, w tym na:
- 17.972,43 zł - na sporządzenie dokumentacji geodezyjnej, podziały działek, mapy,
 - 24.981,95 zł - na wycenę nieruchomości, ogłoszenia, opłaty notarialne, inne wydatki związane ze sprzedażą mienia komunalnego,
 - 7.002,05 zł - na opłacenie energii elektrycznej (budynki: Matyki, Ząbrowo, Rudzienice, Siemiany punkt lekarski, szatnia LZS Wikielec),
 - 10.000,-zł - remont budynku socjalnego w Matykach,
 - 9.185,05 zł - niezbędne remonty (stolarka okienna, pokrycie dachu w budynkach: Dole - 4.244,69 zł, Mozgowo - 2.000 zł, Tynwałdzie - 2.940,36 zł).

5. DZIAŁ 710 - DZIAŁALNOŚĆ USŁUGOWA

W tym dziale wydatkowano kwotę - 8755,58 zł, przeznaczając ją na opracowanie zmian miejscowego planu zagospodarowania przestrzennego.

6. DZIAŁ 750 - ADMINISTRACJA PUBLICZNA

Na bieżącą działalność Rady i jej organów, Urzędu i pozostałe zadania z tego działu wydatkowano - 2.357.698,93 zł, w tym na:

- 1) realizację zadań zleconych - 76.674,00 zł,
- 2) działalność Rady i Komisji - 95.844,01 zł, (w tym: 91.212,93 - diety radnych)
- 3) składki na związki gmin - 19.920,50 zł, (w tym Związek Gmin Jeziorak - 5.882,50 zł, Związek Gmin Warmińsko-Mazurskich - 4.998,-zł, Stowarzyszenie „Szesnastka” - 600 zł, Czyste Środowisko - 6.322,-zł, EUROREGION BAŁTYK - 2.118,-zł),
- 4) bieżące funkcjonowanie Urzędu Gminy - 1.883.018,69 zł, w tym na:
 - a) wynagrodzenia wraz z pochodnymi - 1.398.074,18 zł,
 - b) umowy zlecenia - 41.993,65 zł,
 - c) materiały i wyposażenie - 108.763,41 zł, w tym między innymi:
 - prenumerata prasy - 12.392,00 zł,
 - materiały papiernicze do sprzętu drukarskiego i urządzeń kserograficznych - 10.131,83,-zł,
 - wyposażenie (krzesła, meble, wykładziny) - 15.128,00 zł,
 - zakup centrali telefonicznej - 3.586,80 zł,
 - akcesoria komputerowe w tym programy i licencje - 11.785,48 zł,
 - pozostałe niezbędne materiały biurowe, środki czystości, wyrób pieczętek, czajniki, okulary, leki, woda, i inne - 55, 739, 30 zł,
 - d) usługi remontowe i materialne - 186.743,31 zł, w tym między innymi:
 - przesyłki pocztowe - 80.467,00 zł, (w tym około 60 % to wysyłka decyzji z GOPS),
 - opłata eksploatacyjna za lokal - 83.156,43 zł,
 - biuletyn informacyjny BIP - 5.856,00 zł,
 - renowacja podłóg, malowanie, montaż centrali itp. - 5.238,00 zł,
 - naprawa i konserwacja ksero - 7.128,08 zł,
 - ogłoszenia w prasie i radio, oprawa dzienników ustaw, badania lekarskie, opłata abonamentowa za radioodbiorniki, opinie bankowe, itp. - 4.897,80 zł,
 - e) podróże krajowe i ryczałty - 39.755,13 zł, (ryczałty za używanie samochodów do celów służbowych - 14.538,92 zł, podróże służbowe krajowe 25.216,21 zł,

- f) opłaty z tytułu dostępu do sieci Internet - 3.923,52 zł,
- g) opłaty za telefony komórkowe - 9.989,74 zł,
- h) opłaty za telefony stacjonarne - 23.321,04 zł,
- i) opłaty i składki - 19.668,19 zł (ubezpieczenie samochodów AC, OC, NW),
- j) odpis na Zakładowy Fundusz Świadczeń Socjalnych - 23.948,05 zł,
- k) szkolenia - 16.070,24 zł,
- l) dofinansowanie na podstawie porozumienia dla powiatu - remont daszku przed wejściem głównym do urzędu - 10.450,-zł,

5) promocję Gminy - 79.616,56 zł, w tym między innymi na:

- materiały promocyjne w tym min: (kalendarze, długopisy, czapki, zegary koszulki, torby itp. - 28.703,91 zł,
- filmy promocyjne - 10.600,00 zł,
- udział Gminy w konkursie Fair Play - 7.685,40 zł,
- wykonanie zaproszeń, plakatów, reklam - 6.530,42 zł,
- ogłoszenia reklamowe promujące Gminę - 8.284,42 zł,
- inne wydatki i zakupy związane z promocją Gminy min: wydatki związane z wizytami gmin partnerskich, zakup albumów, pucharów, rzeźb, wiązanek wydatki związane z organizowaniem imprez promujących Gminę(Mistrzostwa Polski Żeglarzy Niepełnosprawnych, festyny - 17.812,41 zł,
- a) 26.000,-zł - zgodnie z podjętą uchwałą LOT zwiększona składka na 2007 rok w związku z realizacją projektu w ramach Interreg 3a pn. „Produkt turystyczny szansą aktywizacji społeczeństw Pojezierza Iławskiego Dorzecza Drwęcy i regionu Kłajpedy”,

6) Pozostała działalność - 176.595,27 zł, w tym:

- ryczałty dla sołtysów - 86.823,-zł,
- dotacje dla organizacji pozarządowych na realizację zadań publicznych określonych w Programie Współpracy Gminy Iława z Organizacjami Pozarządowymi. Udzielono dotacji na kwotę - 21.000,-zł w tym: (Stowarzyszenia: „Przystań „- 2.500,-zł, PCK - 2,000 zł, Na rzecz Pomocy Społecznej - 1.500,- zł Towarzystwo Ziemi Rudzynieckiej - 3.000,-zł, Na Rzecz Osób z Upośledzeniem Umysłowym - 3.000,-zł, Pro Publico Bono - 1500,-zł, „Uczniowski Klub Sportowy Gracja” - 2.000,-zł, Na Rzecz Rozwoju Siemian -1500, - zł, Uniwersytet III Wieku - 1.000 zł, Na Rzecz Rozwoju Ząbrowa - 2.000,-zł, oraz GOK - 2.000,-zł. Wszystkie Stowarzyszenia złożyły wymagane przepisami prawa sprawozdania z wykonania zadań,
- pozostałe wydatki - 41.871,85 zł, w tym min na: zakup tablic informacyjnych dla sołtysów - 19.284,00 zł, wydatki związane z dożynkami, nagrody za wieńce dożynkowe - 8.129,00 zł, inne wydatki na: okładki, papier, legitymacje, puchary, kwiaty, dyplomy, długopisy, kalendarze itp. - 14.458, 85 zł,
- Sołectwa wydatkowały kwotę - 26.900,42 zł przeznaczając ją na zakup artykułów spożywczych z okazji Dnia Dziecka, Seniora, itp.

7. DZIAŁ 751 - URZĘDY NACZELNYCH OGRANÓW WŁADZY

W ramach tego działu realizowano wydatki z zakresu zadań zleconych. Wydatkowano kwotę - 55.272,00 zł na:

- aktualizację rejestru wyborców - 1.765,00 zł,
- wydatki związane z wyborami do Rad Gmin - 4.920,00 zł,
- wydatki związane z wyborami do Sejmu i Senatu - 48.587,00 zł.

8. DZIAŁ 754 - BEZPIECZEŃSTWO I OCHRONA PRZECIWPÓŻAROWA

W tym dziale wydatkowano ogółem kwotę - 526.774,65 zł, w tym na wydatki inwestycyjne - 348.380,00 zł a na wydatki bieżące wydatkowano - 178.394,65 zł i tak:

- 36.412,74 zł - na wypłatę ekwiwalentów za udział strażaków OSP w akcjach ratowniczych, umowy zlecenia kierowców OSP i Gminnego Komendanta OSP,
- 3.993,91 zł - na zakup sprzętu dla Policji,
- 89.857,95 zł - zakup materiałów i wyposażenia, usługi remontowe, w tym między innymi (zakup pilarek OSP Gałdowo i Ząbrowo - 3.021 zł, zakup hydronetek i wykonanie skrzynek sterowniczych dla urządzeń sterowniczych, oraz wymiana instalacji zasilającej OSP Tynwałd i Starzykowo - 9.102,44 zł, zakup paliwa - 12.924,00 zł, zakup obuwia, mundurów, kombinezonów - 13.173,-zł, akumulatorów i węży - 8.411,-zł i innych niezbędnych materiałów i wyposażenia i usług związanych z koniecznymi remontami garaży i remiz strażackich, naprawy samochodów, przeglądy itp. - 43.226, 51 zł,
- 10.815,55 zł - wydatkowały sołectwa w ramach środków do dyspozycji na zakup mundurów, części zamiennych, naprawy itp.,
- 16.639,32 zł - opłata za energię elektryczną,
- 20.427,50 zł - ubezpieczenie drużyn strażackich, samochodów,
- 247,68 zł - wydatkowano z dotacji celowej na zadania z zakresu obrony cywilnej.

9. DZIAŁ 756 - WYDATKI ZWIĄZANE Z POBOREM PODATKÓW

Z zaplanowanej kwoty 125.000,-zł - wydatkowano - 61.341,81 zł, przeznaczając:

- 19.985,10 zł - na wynagrodzenia prowizyjne dla sołtysów,
- 22, 526,76 zł - na przesyłki pocztowe,
- 2.070,00 zł - na szkolenia,
- 11.522,29 zł - na opłaty komornicze,
- 1.716,20 zł - na druki, programy, delegacje,
- 3.521,46 zł - podatki na rzecz Urzędu Miasta (podatek transportowy).

10. DZIAŁ 757 - OBSŁUGA DŁUGU PUBLICZNEGO

Wydatki w ramach tego działu w kwocie - 150.799,77 zł dotyczą odsetek od kredytów i pożyczek inwestycyjnych, oraz kredytów na pokrycie deficytu.(Kredyt na pokrycie deficytu BS Iława - 99.529,57 zł, BGK w Olsztynie - 28.319,89 zł, BOŚ Olsztyn (kanalizacja Siemiany) - 21.083,75 zł, pożyczka

WFOŚ i GW (zakup samochodu strażackiego) - 1.866,56 zł.

11. DZIAŁ 801 - OŚWIATA I WYCHOWANIE i 12. Dział 854 -EDUKACYJNA OPIEKA WYCHOWAWCZA

11. DZIAŁ 801 - Oświata i wychowanie

Planowane wydatki w kwocie- 15.060.513,00 zł - wykonano w wysokości - 14.016.654,21 zł, w tym wydatki bieżące w kwocie-10.170.110,46 zł a wydatki inwestycyjne w kwocie-3.846.543,75 zł.

12. Dział 854 -Edukacyjna opieka wychowawcza.

Planowane wydatki w wysokości - 878.204,00 zł wykonano w wysokości - 828.543,13 zł.

W strukturze działowej: Dział 801 - Oświata i Wychowanie i 854 - Edukacyjna Opieka Wychowawcza wykonanie zadań bieżących wynosi -10.998.653,59 zł, co stanowi 46 % wydatków bieżących Gminy ogółem.

Do szkół gminnych uczęszcza ogółem - 1.496 uczniów, w tym:

- 844 uczniów - 9 szkół podstawowych,
- 19 uczniów i 4 dzieci w wieku przedszkolnym klasy „0” - Szkoła Niepubliczna Tynwałd,
- 486 uczniów - do 2 gimnazjów,
- 147 dzieci - uczęszcza do Klas „0” (oddziały przedszkolne), w tym, które funkcjonują przy Szkołach Podstawowych i oddzielnie Oddział Przedszkolny w Ząbrowie (40 dzieci),
- 76 dzieci w wieku 4, 5 latki uczęszcza do przedszkola (akcja przedszkolak - przy SSP Rudzienice 17 dzieci i SSP Wikielec - 20 dzieci, SSP Ząbrowo - 29 dzieci).

Na dzień 1 września 2007 roku w szkołach, w przeliczeniu na pełne etaty, zatrudnionych było nauczycieli - 138,96 etatu - 41 to pracownicy obsługi szkół.

1)finansowanie działalności szkół podstawowych - wydatkowano w 2007 roku - 6.155.061,03 zł, w tym na:

- wynagrodzenia wraz z pochodnymi - 4.050.022,18 zł,
- dodatki mieszkaniowe i wiejskie, zapomogi, świadczenia BHP - 310.855, 79 zł,
- odpis na ZFŚS - 307.619,00 zł,
- nauka religii - 4.000,00 zł, (porozumienie z Miastem Iława),
- zakup materiałów i wyposażenia - 315.869,64 zł, (w tym: materiały biurowe - 17.189,39 zł, akcesoria do komputerów, programy, licencje - 11.820,41 zł, olej opałowy, węgiel - 187.691,77 zł, materiały remontowe - 46.346,-zł, wyposażenie biurowe i (krzesła, wykładziny, gaśnice, oprawy świetlne i inne - 52.822,07 zł,
- zakup pomocy dydaktycznych - 39.566,37 zł (krzesła, stoliki, tablice, plansze, gry programy, stroje itp.),
- pokrycie kosztów energii elektrycznej - 74.208,30 zł,
- usługi remontowe - 89.016,37 zł, w tym między innymi: wymiana wykładzin, posadzek, naprawa dachu, prace malarskie w szkołach podstawowych: Gałdowo - 18.464,70, Rudzienicach - 11.118,12 zł, roboty remontowe Gromoty - 29.779,13 zł,

- Laseczno - 18.908,84 zł, drobne remonty w innych szkołach - 10.745,58 zł,
- pozostałe usługi - 75.506,57 zł (w tym między innymi: rozmowy telefoniczne, Internet - 20.599,65 zł, wywóz nieczystości - 35.352,72 zł, szkolenia - 2.980,00 zł, analizy i ekspertyzy - 4.621,60 zł i inne usługi tj. pocztowe, usługi kominiarskie, konkursy, dozór techniczny, itp. - 11.952,60 zł),
 - Inne opłaty i składki, podatek VAT, podróże krajowe - 16.317,69 zł,
 - Szkoła Niepubliczna w Tynwałdzie - dotacja przekazano kwotę 117.079,12- zł.

Koszty funkcjonowania w poszczególnych Szkołach Podstawowych ilustruje tabela:

Wyszczególnienie	Franciszkowo	Frednowy	Gałdowo	Gromoty
Ogółem:	466.654	538.952	717.344	614.925
Ilość dzieci	79	54	94	81

Kamień	Wikielec Karaś	Laseczno	Ławice	Rudzienic	Ząbrowo
237.571	378.369 226.282	680.494	228.826	808.122	1.136.443
0	104	83	21	154	174

- 2) finansowanie działalności bieżącej gimnazjów - 1.979.525,76 zł, w tym Ząbrowo - 987.779,29 zł, Franciszkowo - 991.746,47 zł:
- wynagrodzenia wraz z pochodnymi - 522.413,43 zł,
 - dodatki mieszkaniowe i wiejskie - 90.816,34 zł,
 - zakup materiałów i wyposażenia - 145.819,94 zł w tym opał - 96.082,21 zł,
 - pomoce dydaktyczne - 22.581,58 zł,
 - pokrycie kosztów energii elektrycznej - 26.141,82 zł,
 - pozostałe usługi - 55.733,91 zł, (w tym na: rozmowy telefoniczne - 5.283,66 zł, wywóz nieczystości -36.976,45 zł, szkolenia, badanie okresowe, przesyłki pocztowe i itp. - 13.473,80 zł,
 - różne opłaty i składki, podróże krajowe - 2.095,18 zł,
 - odpis na ZFŚS - 82.570,00 zł,

- 3) finansowanie oddziałów przedszkolnych (klas „0” ilość dzieci 147) - 510.663,34 zł, w tym na:
- wynagrodzenia wraz z pochodnymi - 426.479,86 zł),
 - dodatki mieszkaniowe i wiejskie - 33.120,72 zł),
 - zakup materiałów 10.111,99 zł -(zakup węgla - Zabrowo),
 - pokrycie kosztów energii elektrycznej - 6.021,68 zł (Ząbrowo),
 - pozostałe usługi - 4.206,63 zł (przedszkole - Ząbrowo),
 - remont budynku w Ząbrowie - 30.723,26 zł.

Oddziały przedszkolne funkcjonują przy Szkołach Podstawowych (w Ząbrowie w oddzielnym budynku),

- 4) finansowanie dowożenia uczniów do szkół. Koszty dowozu uczniów do szkół za 2007 r. wyniosły ogółem - 608.344,45 zł, w tym:
- wynagrodzenia pracowników - 3.490,69 zł,
 - zakup materiałów -29.215,39 zł (w tym: paliwa - 21.729,35 zł, części zamiennych, przeglądy techniczne, zakup opon itp. - 7.486,04 zł,
 - bilety miesięczne i usługi przewozowe 566.011,22 zł,
 - różne opłaty, składki, podróże służbowe, usługi remontowe - 9.627,15 zł,
- 5) finansowanie funkcjonowania ZOŚS - wydatkowano - 442.352,22 zł, w tym na:
- wynagrodzenia wraz z pochodnymi - 379.487,04 zł,
 - odpis na ZFŚS - 7.772,00 zł,
 - zakup materiałów - 21.159,25 zł (w tym: akcesoria, programy, zakup materiałów do komputerów i kserokopiarki - 8.834,24 zł, prasa, informatory, dzienniki i inne - 12.325,01 zł.
 - pokrycie kosztów energii elektrycznej - 4.777,95 zł,
 - pozostałe usługi - 29.155,98 zł (w tym: rozmowy telefoniczne - 8.355,39 zł remont dachu 6.373,56 zł, usługi informatyka - 3.600,- zł, podróże krajowe - 1.385,41 zł szkolenia, konwój gotówki, różne opłaty i składki i inne - 9.441,62 zł,

- 6) finansowanie pozostałej działalności 487.512,40 zł, w tym:
- 346.489,62 - zł - wynagrodzenia bezosobowe pracowników za przygotowanie zawodowe pracowników młodocianych (dotacja Urzędu Wojewódzkiego),
 - 31.300,00 zł - sprzęt do monitoringu szkół wraz z zamontowaniem (dotacja UW - 25.040 zł),
 - 66.563,09 zł - wyposażenie stołówek szkolnych (57.476 zł - UW),
 - 5.286,38 zł, to środki z dyspozycji sołectw,
 - 7.960,40 zł - zakup pomocy dydaktycznych,
 - 29.912,91 - zakupy inwestycyjne (zmywarki zlewozmywaki).

- 7) Doksztalcanie i doskonalenie nauczycieli.
Wydatkowano kwotę 43.408,23 zł.

12. DZIAŁ 854 - EDUKACYJNA OPIEKA WYCHOWAWCZA

Na zadania bieżące w 2007 roku wydatkowano kwotę - 828.543,13 zł, przeznaczając ją na:

- 1) finansowanie świetlic szkolnych - 248.170,20 zł. Są to wydatki związane z wynagrodzeniami nauczycieli.
- 2) finansowanie kolonii i obozów dla dzieci - 36.678,23 zł,
- 3) pomoc materialna dla uczeni - 543.694,70 zł w tym: stypendia dla dzieci 390.944,62 zł (zł, to 378.884,52 zł dotacja UW), zakup mundurków -17.900 zł (dotacja UW) i zakup podręczników - 21.936,91 zł (dotacja UW), program wyrównywanie szans -111.413,17 zł (w tym 97.314,-zł - dotacja UW, 1.500 zł dotacja dla Stowarzyszenia Przyszań).

13. RACHUNEK DOCHODÓW WŁASNYCH - funkcjonuje przy ZOŚS

Stan środków na początku roku - 25.341,74 zł, z czego:

- przychody - 168.502,67 zł,
- rozkłady - 174.322,53 zł. (dożywianie uczniów).

Stan środków na 31. grudnia 2007 roku wynosi - 19.511,88 zł.

14. DZIAŁ 851 - OCHRONA ZDROWIA

W tym dziale wydatkowano w 2007 roku - 282.087,83- zł, w tym na zadania bieżące - 187.575,08 zł a na zadania inwestycyjne 94.512,75 zł.

Na realizację zadań z zakresu profilaktyki i przeciwdziałania alkoholizmowi na 2007 rok przeznaczono w budżecie gminy 183.800,00 zł.

W okresie od 1.01. do 31.12.2007 roku wydatkowano ogółem 183.585,08 zł, tj. 99, 9 % przyznanego budżetu.

Środki powyższe przeznaczono na:

1. Utrzymanie i wyposażenie w niezbędne materiały 7 świetlic środowiskowych działających przy szkołach podstawowych w Gałdowie, Gromotach, Wikielcu, Franciszkowie, Lasecznie, Rudzienicach. I Ząbrowie.

Do świetlic na zajęcia uczęszczało 429 dzieci.

Świetlice przepracowały ogółem 2.265 godziny.

Koszty utrzymania świetlic w 2007 roku wyniosły ogółem 71.947,-zł. Środki te wydatkowano na:

- wynagrodzenie 16 nauczycieli zatrudnionych na umowę zlecenie - 41.888,-zł,
- wyposażenie świetlic w niezbędny sprzęt i materiały - 6.009,-zł,
- dożywianie dzieci biorących udział w zajęciach prowadzonych przez świetlice - 24.050,-zł.

2. Realizację programu profilaktyczno-terapeutycznego „Spotkania umysłowo - sportowe w soboty na terenie gminy Iława” - 7.989,00 zł, w tym na:

- wynagrodzenie 11 nauczycieli prowadzących zajęcia - 4.100,-zł,
- pokrycie kosztów transportu uczestników zawodów sportowych - 3.889,-zł.

3. Realizację programu Profilaktyczno - Wychowawczego dla uczniów Szkoły Podstawowej w Gałdowie i Ząbrowie - 1.400,-zł

4. Profilaktykę i działalność informacyjną dla dzieci i młodzieży - 1.440,00 zł w tym na:

- przedstawienia teatralne dla uczniów Samorządowych Szkoł Podstawowych Gałdowie, Franciszkowie, Lasecznie, Rudzienicach i Ząbrowie oraz Gimnazjum w Franciszkowie i Ząbrowie.

5. Dofinansowanie Międzynarodowych Długodystansowych Mistrzostw Polski Żeglarzy Niepełnosprawnych - 4.319,00 zł. Środki przeznaczono na pokrycie kosztów wyżywienia i poczęstunku dla uczestników i gości mistrzostw oraz spotkań rekreacyjnych i integracyjnych osób niepełnosprawnych, oraz występ zespołu szantowego.

6. Dofinansowanie kosztów półkolonii zorganizowanych przez Gminne Stowarzyszenie Na

Rzecz Pomocy Społecznej w Iławie na bazie Samorządowych Szkoły Podstawowej w Lasecznie - 3.500,-zł.

7. Środki powyższe wydatkowano na: zakup artykułów spożywczych, papierniczych i gier niezbędnych do prowadzenia zajęć z dziećmi, pokrycie kosztów transportu dzieci (wycieczka) oraz wynagrodzenie 2 prowadzących zajęcia nauczycieli.

8. Diety członków komisji oraz koszty delegacji i dojazdy na kontrole punktów sprzedaży alkoholu - 2.250,00,-zł.

9. Wynagrodzenie Koordynatora i Sekretarza Komisji- 6.552,00,-zł.

10. Opinie psychiatrów i psychologów dotyczące uzależnienia od alkoholu - 4.400,00 zł.

11. Zakup niezbędnych materiałów, szkolenia członków komisji itp. - 300,08 zł.

12. Budowę, remonty i utrzymanie ogólnodostępnych boisk sportowych w miejscowościach Frednowy, Kałduny, Karaś, Radomek, Starzykowo, Wikielec, Ząbrowo, Segnowy, Szymbark, Szałkowo, Ławice, Małyki - 79.388,00 zł.

W formie dotacji przekazano 3.500,-zł dla Klubu „Amazonki” - na zadanie pn. promocja i ochrona zdrowia.

Na terenie Gminy Iława funkcjonują 2 Gminne Ośrodki Zdrowia:

- Samodzielny Publiczny Zakład Opieki Zdrowotnej Gminny Ośrodek Zdrowia w Ząbrowie, Przychody za 2007 rok - 569.189,-zł, Rozchody - 555.711,-zł,
- Samodzielny Publiczny Zakład Opieki Zdrowotnej Gminny Ośrodek Zdrowia w Rudzienicach, Przychody - 538.417,-zł, Rozchody - 529.606,-zł.

Zobowiązań wymagalnych GOZ nie posiadają.

15. DZIAŁ 852 - POMOC SPOŁECZNA

Na realizację zadań zleconych i własnych z zakresu pomocy społecznej, świadczeń rodzinnych, zaliczek alimentacyjnych i dodatków mieszkaniowych w roku 2007 wydatkowano kwotę - 7.242.832,27 zł, co stanowi 95, 5 % przyznanego budżetu w tym na:

- zadania zlecone - 5.419.996,36 zł,
- zadania własne- 1.822.835,91 zł, (w tym dotacje z budżetu wojewody - 954.179,18 zł).

Niewykorzystana z zadań zleconych kwota - 8.668,64- zł to środki przeznaczone na:

- wypłatę świadczeń rodzinnych i opiekuńczych - 7.495,24 zł,
- opłatę składek zdrowotnych - 390,16 zł,
- wypłatę zasiłków stałych - 783,24 zł.

Zostały zwrócone do budżetu państwa zgodnie z obowiązującymi przepisami.

Środki powyższe przeznaczono na:

1. Finansowanie usług opiekuńczych 134.716,82 zł.
Pomocą w formie usług opiekuńczych objęto 30 osób. Opiekę sprawowało 9 opiekunek domowych zatrudnionych na umowę o pracę i przeciętnie 6 opiekunki zatrudnione na umowę zlecenie. Łącznie przepracowały one 14.700 godzin.

2. Opłatę składek na ubezpieczenie zdrowotne od zasiłków stałych z pomocy społecznej oraz niektórych świadczeń rodzinnych - 23.794,84 zł w tym (47 osoby pobierające zasiłki stałe i 26 osoby pobierające świadczenia rodzinne i pielęgnacyjne).

3. Wypłatę zasiłków stałych (57 osoby) - 170.033,-zł, w tym przyznanych:

- samotnie gospodarującej 34 osób) - 129.379,-zł,
- pozostającej w rodzinie (23 osoby) - 40.654 zł.

4. Wypłatę zasiłków celowych na pokrycie wydatków związanych z kłeską żywnościową lub ekologiczną - 6.136 zł.

5. Wypłatę zasiłków okresowych w ramach zadań własnych (313 osoby) - 349.302,-zł, w tym przyznanych z powodu:

- bezrobocia (262 osób - 315.864 zł,
- niepełnosprawności (25 osób) - 16.339 zł,
- długotrwałej choroby (26 osób) - 17.099 zł.

6. Wypłatę zasiłków celowych finansowanych w ramach zadań własnych gminy (3 rodziny) - 6.300,-zł. Zasiłki te zostały przyznane min. na zakup odzieży, żywności, opatu, pokrycie kosztów leczenia i zakupu leków, wydatków powstałych w wyniku zdarzenia losowego oraz innych bieżących potrzeb rodziny np. opłat za energię elektryczną, wodę, pobyt uczących się dzieci w internatach, remonty mieszkań i itp.

7. Zorganizowanie pogrzebu osoby samotnej nieposiadającej własnych środków utrzymania - 2.530,00,-zł.

7. Wypłatę zasiłków celowych w tym zasiłków przyznawanych w ramach programu wieloletniego „Pomoc państwa w zakresie dożywiania” finansowanych z zadań własnych gminy (420 rodzin liczących 1.610 osób) - 437.662,-zł. Na zakup żywności w ramach tego programu wydatkowano - 346.740,-zł obejmując pomocą w formie zasiłku celowego 1.098 osób. Pozostała część kwoty została przyznana min. Na zakup odzieży, opatu, pokrycie kosztów leczenia i zakupu leków oraz innych bieżących potrzeb rodziny np. opłat za energię elektryczną, wodę, pobyt uczących się dzieci w internatach, drobnych remontów mieszkań i itp.

Dożywianiem objęto uczniów szkół podstawowych, gimnazjalnych, szkół średnich i „zerówek” - 715 uczniów, którym wydano 105.065 posiłki. Wydatkowano - 200.982,-zł.

Koszt realizacji programu w formie dożywiania uczniów (obiady) i zasiłków celowych wyniósł - 547.772 zł.

Koszty dożywiania finansowane były z dwóch źródeł:

- budżetu gminy - 134.911,-zł,
- budżetu Wojewody - 412.861,- zł.

8. Wypłatę dodatków mieszkaniowych w ramach zadań własnych (65 rodzin) - 58.405 zł.

9. Wypłatę świadczeń rodzinnych i opiekuńczych - 5.219.542,76 zł, w tym wypłatę: świadczeń rodzinnych z dodatkami (1381 rodzin) - 3.478.331 zł, świadczenia pielęgnacyjnego (50 osób) - 240.948 zł, zasiłku pielęgnacyjnego (421 osoby) - 771.120,-zł, zaliczki alimentacyjnej (65 rodzin) - 327.190,-zł, składki na ubezpieczenie społeczne (39 osób) - 58.143,-zł, jednorazowej zapomogi z tyt. urodzenia dziecka (187 osób) - 187.000,-zł, wynagrodzeń z pochodnymi dla pracowników - 128.819,-zł, pozostałych kosztów obsługi - 27.992,-zł.

10. Utrzymanie podopiecznych (3) w Domu Pomocy Społecznej - 41.222,70 zł.

11. Realizację programu PEAD - wydawanie żywności z Banku Żywności - 5.734,00,- zł.

Sprowadzono 27.332 kg żywności, którą otrzymały 164 rodziny liczące 760 osób. Ponadto współpracujący z Ośrodkiem Pomocy Społecznej Kościół Zielonoświątkowy Zbiór „BETZDA” sprowadził 21 ton żywności.

12. Utrzymanie Gminnego Ośrodka Pomocy Społecznej - 573.306,36 zł, w tym: wynagrodzenia pracowników i umowy zlecenia z pochodnymi - 398.096,-zł, odpisy na Zakładowy Fundusz Świadczeń Socjalnych - 8.382,-zł, zakupy inwestycyjne - 5.138,-zł, pozostałe koszty - 161.690,-zł, w tym m.in.: (prowizje bankowe oraz opłaty porto - 17.546,-zł, utrzymanie samochodów, zakup paliwa - 38.731 zł.

13. Prace społeczno użyteczne - 12.675 zł (w tym refundacja Urząd Pracy - 7605,-zł).

W ramach prac społecznie użytecznych zatrudniono 13 osób, które przepracowały 2.012 godzin.

14. Pokrycie kosztów wydania 6 decyzji potwierdzających prawo do świadczeń opieki zdrowotnej osób innych niż ubezpieczone - 490,-zł (dotacja Wojewody).

Na dzień 31 grudnia 2007 roku w Gminnym Ośrodku Pomocy Społecznej na umowę o pracę zatrudnionych były 23 osoby (19,62 etatu), w tym 9 opiekunek domowych (6,37 etatu). Ponadto Ośrodek zatrudnił informatyka, psychologa i 6 opiekunki na umowę zlecenie.

Gminny Ośrodek Pomocy Społecznej otrzymał ponadto środki finansowe na utworzenie bądź doposażenie istniejących punktów wydawania posiłków w kwocie - 96.476,-zł. w tym dotacja Wojewody 57.476,-zł. Środki powyższe zgodnie z zawartym porozumieniem pomiędzy Wójtem Gminy, Kierownikiem GOPS a Dyrektorem ZOSS zostały przekazane dla Zespołu Obsługi Szkół Samorządowych Gminy Iława na pokrycie kosztów

wyposażenia i remontów punktów dożywiania w szkołach gminy Iława.

16. DZIAŁ . 900 - GOSPODARKA KOMUNALNA

Wydatkowano ogółem kwotę 5.634.479,83,-zł, w tym na wydatki inwestycyjne - 5.401.459,05,-zł, a na bieżące 233.020,78 zł, z tego na:

- pokrycie kosztów zużycia energii elektrycznej oświetlenia ulicznego - 79.308,02 zł,
- zasilanie energetyczne, wymiana oświetlenia - 8.224,73 zł,
- konserwacja oświetlenia - 31.994,50 zł,
- pokrycie kosztów wywozu nieczystości - 39.691,52 zł,
- wydatki związane z zakupem i montażem wiat autobusowych w miejscowościach: Wikielec, Sapy, Kałduny Ławice i Szałkowo - 14.731,91 zł,
- porozumienie Z Urzędem Miasta utrzymanie schroniska zwierząt - 14.000,00 zł,
- Inne wydatki związane z zakupami materiałów, usługami transportowymi, remontowymi dotyczącymi przystanków autobusowych boisk (niwelacja boiska w Kamionce - 4.880 zł), placów gier i zabaw itp. - 7.380,30 zł.

Kwotę 44.569,80 zł wydatkowały w tym dziale także sołectwa, przeznaczając ją na Utrzymanie porządku na boiskach przy przystankach autobusowych (zakup wapna, środków chemicznych, trawy, koszenie traw itp.).

17. FUNDUSZ CELOWY

W Gminie funkcjonuje Fundusz Ochrony Środowiska i Gospodarki Wodnej.

Stan środków na początku roku wynosił 39.754,77 zł, z czego:

- przychody - 33.818,33,-zł, w tym 3.500,-zł to dofinansowanie z Powiatowego Funduszu Ochrony,
- rozchody - 31.103,45 zł. Środki wydatkowano min na: 1.700,00 zł - rekultywacja wysypiska odpadów komunalnych w Iławie 6.940,79 zł - czyszczenie zbiorników wodnych (Matyki - 2.000,-zł, Ławicach - 4.940,79 zł), 7.915,00 zł - likwidacja dzikich wysypisk w miejscowości Nowa Wieś i Franciszkowo, 7.977,09,-zł, - zagospodarowanie terenu wokół Izby Pamięci E. von Beringa w Ławicach, 6.000,00 zł - wykonania opracowania ewidencji zabytków gm. Iława i 571,-zł - zakup upominków dla uczestników konkursów ekologicznych, akcja sprzątanie świata.

Stan środków na 31.12.2007 r. wynosi 42.469,65 zł.

18. DZIAŁ 921 - KULTURA I OCHRONA DZIEDZICTWA NARODOWEGO

W tym dziale 2007 roku wydatkowano kwotę 854.540,73 zł w tym na zadania bieżące 533.325,75 zł, a na wydatki inwestycyjne - 321.214,98 zł.

Wydatki bieżące przeznaczono na:

- 255.000,-zł - dotację dla GOK w Lasecznie. Wykorzystano ją na: bieżące utrzymanie GOK, wynagrodzenia dla pracowników, organizowanie imprez kulturalnych,
- 110.000,-zł -dotację dla bibliotek (wynagrodzenia oraz zakup niezbędnych wydawnictw),
- 30.415,79 zł - pokrycie kosztów zużycia energii elektrycznej w świetlicach wiejskich,
- 3.377,84 zł - wynagrodzenie palacza zatrudnionego w świetlicy w Rudzienicach,
- 89.757,68 zł - remonty, zakup materiałów do świetlic, w tym: (Mozgowo - 34.614,00 zł, Gałdowo - 9.985,00 zł, Tynwałd - 18.674,24 zł, Gulb - 1.076,43 zł, Gromoty - 12.452,00 zł, inne wydatki związane z niezbędnymi i koniecznymi remontami i modernizacją świetlic - 12.956,01 zł,
- 17.416,40 zł - umowy zlecenia za wykonywanie prac w świetlicach wiejskich, Sołectwa w tym dziale wydatkowały - 44.746,86 zł (na zakup materiałów niezbędnych do remontów świetlic).

19. DZIAŁ 926 - KULTURA FIZYCZNA I SPORT

Na realizację zadań bieżących zakresu kultury fizycznej i sportu wydatkowano kwotę 113.891,23 w tym na:

- 105.00,-zł - dotacja dla GZ LZS,
- 8.891,23 zł - wydatki związane z niezbędnymi naprawami boisk.

B. WYDATKI INWESTYCYJNE

Wydatki inwestycyjne na zaplanowane w wysokości - 14.097.171,-zł wykonano w 2007 roku w wysokości - 11.329.690,70 zł, co stanowi 32,2 % ogółem wydatków i tak:

1. W dziale 010 - Rolnictwo i Łowiectwo - 536.998,13 zł, w tym:

- 95.977,77 zł - na rozbudowę sieci wodociągowej na terenie Gminy Iława. Wybudowano ponad 4 km sieci wodociągowej w miejscowościach : Matyki, Kałduny, Praszki, Karaś, Wikielec,
- 49.500,00 zł - modernizacja stacji uzdatniania wody w Ząbrowie,
- 132.402,34 zł - modernizacja stacji uzdatniania wody w Gulbu.
- 259.118,02 zł - na remont i modernizację świetlicy w Rudzienicach. Projekt realizowany w ramach Sektorowego Programu Operacyjnego „Restrukturyzacja i modernizacja sektora żywnościowego i rozwoju obszarów wiejskich” 2004 -

2006. Dofinansowanie z programu 120.719,-zł, koszty budżetu 128.399,02 zł.

2. W dziale 600 - Transport i Łączność wydatkowano kwotę - 538.719,44 zł :

- 380.504,49 zł - przebudowa ulicy wiejskiej w Ząbrowie wraz z chodnikiem o szerokości 1, 25 m z polbruku,
- 60.420,00 zł - na dokumentacja i projekt budowy drogi Kwiry - Makowo -Tynwałd,
- 15.930,00 zł na dokumentację drogi Skarszewo - Stradomno,
- 37.255,48 zł - budowa chodnika we wsi Wikielec. Ogółem poniesione wydatki - 50.553,48 zł (w tym dofinansowanie z Powiatu -20.000 zł),
- 5.002,00 zł projekt chodnika w Karasiu (Ogólny koszt 17.002 zł).
- 39.457,47 zł, - dofinansowanie realizacji zadania polegającego na „zmianie układu komunikacyjnego przed Starostwem Powiatowym w Iławie (Gmina jest współwłaścicielem działki objętej powyższym zadaniem).

Dział - 630 - Turystyka - 138.871,28 zł w tym na:

- 57.340,00 zł - zapłata za projekt kluczowy „Budowa ekologicznych mini przystani żeglarskich”,
- 77.871,28 zł - dotacja dla Związku Gmin „Jeziorak” na zadanie inwestycyjne pn. „Rozwój infrastruktury turystycznej wokół jeziora Jeziorak”,
- 3.660,00 zł - Projekt „Inwentaryzacja budynku budowlanego w Szymbarku”.

4. W dziale - 750 - Administracja Publiczna wydatkowano kwotę - 97.853,52 zł na:

- 38.000,00 zł - zgodnie z zawartą umową „Program „Wrota Warmii i Mazur” dofinansowanie do elektronicznej platformy funkcjonowania administracji publicznej,
- 12.200,00 zł - zakup ksera,
- 15.381,98 zł - zakup zestawów komputerowych i programów,
- 15.000,00 zł - zakup serwera sieciowego,
- 17.271,54 - zakup głośników do sali konferencyjnej.

5. Dział 754 - Bezpieczeństwo Publiczne wydatkowano kwotę - 348.380,-zł na:

- 22.230,00 zł - zakup 2 motopomp,
- 326.150,00 zł - wydatki związane z zakupem samochodu specjalnego pożarniczego dla OSP w Ławicach (Całkowita wartość samochodu - 476.150,00 zł w tym 150.000 zł zapłacone ze środków Ministra Spraw Wewnętrznych. 291.150 zł

środki Gminy - pożyczka z WFOŚiGW oraz 35.000 zł dofinansowanie z OSP Ławice).

6. W dziale - 801 Oświata i Wychowanie wydatkowano kwotę - 3.846.543,75 zł, przeznaczając na:

- 3.743.783,62 zł - na realizację zadania: pn. „Budowa Szkoły Podstawowej wraz z salą gimnastyczną w Wikielcu” z wyposażeniem. Dofinansowanie w 2007 roku ze środków Zintegrowanego Programu Operacyjnego Rozwoju Regionalnego wysokości - 749.102,92 zł z budżetu Państwa 132.089,72 zł i z Funduszu Rozwoju Kultury Fizycznej - 100.000 zł). Inwestycja wieloletnia 2004 - zakończona 1 września 2007 roku. Całkowity koszt inwestycji to kwota 5.724.068,22 zł W tym środki Unii - 1.699.890,33 zł, Budżetu państwa - 252.883,72 zł,
- 36.000,00 - zł - na dokumentację budowy sali gimnastycznej przy szkole podstawowej w Lasecznie,
- 21.960,00 zł - dojazd do zbiornika (szambo) w Ząbrowie,
- 44.800,13 zł - na zakupy inwestycyjne (zestawy komputerowe do szkół, zmywarki, zlewozmywaki do stołówek).

6. W dziale 852 - Pomoc Społeczna wydatkowano 5.137,80 zł na zakup sprzętu komputerowego i oprogramowania.

7. W dziale 851 - Ochrona Zdrowia - 94.,512,75 zł - remont punktu lekarskiego w Siemianach.

8. W dziale 900 - Gospodarka Komunalna wydatkowano - 5.401.459,05 zł, w tym:

- 3.686.776,01 zł - na budowę kanalizacji sanitarnej w Siemianach. Inwestycja realizowana jest w ramach Zintegrowanego Programu Operacyjnego Rozwoju Regionalnego .Dofinansowanie w 2007 roku dofinansowanie wyniosło 2.752.454,25 zł, Inwestycja wieloletnia 2004 - zakończona 2007 roku. (Całkowity koszt inwestycji - 4.724.292,97 zł w tym dofinansowanie z Unii - 3.379.756,71 zł).
- 836.576,53 zł - budowa kanalizacji sanitarnej w Nowa- Wieś . Inwestycja wieloletnia (2005 -2008 r.) Całkowity koszt wyniesie około - 3.643.095 zł,
- 50.352,33 zł - projekt, dokumentacja skanalizowania wschodniej części Gminy,
- 400.000,- zł, -zwrot części poniesionych kosztów związanych z budową kolektora tłoczno-grawitacyjnego dla Gminy Susz zgodnie z zawartym porozumieniem i uchwałą Nr V/47/2007 r. Rady Gminy Iława,
- 307.225,-zł - Przekazano w formie dotacji dla Związku Gmin regionu Ostródzko-Iławskiego „Czyste Środowisko na zadanie inwestycyjne pn. „Budowa Zakładu Unieszkodliwiania Odpadów w Rudnie”,
- 124.529,18 zł - montaż słupów oświetleniowych. Zainstalowano 32 lampy oświetleniowe, w miejscowościach: Rodzone, Dziarny, Nejdyki,

Wikielec, Stradomno, Julin, Nowa Wieś, Szepleżyzna, Frednowy, Smolniki, Szałkowo. Opracowano dokumentację oświetlenia drogowego we wsi Wikielec i Rodzone.

9. W dziale 921 - Kultura i Ochrona dziedzictwa narodowego wydatkowano kwotę - 321.214,98 zł, w tym:

- 192.533,98 zł - na wydatki związane z Projektem pn. „Adaptacja dziedzictwa kulturalno-historycznego dla rozwoju turystyki w Pagegaj, Iławie oraz regionie przygranicznym przyrodniczym Sowietek”. Projekt współfinansowany jest ze środków Europejskiego Funduszu Rozwoju Regionalnego, w ramach Programu Sąsiedztwa Litwa, Polska, Obwód Kaliningradzki Federacji Rosyjskiej, INTERREG IIIA. (do refundacji za 2007 rok kwota wysokości 88.854,92 zł),
- 73.681,00 zł - dotacja dla GOK w Lasecznie(wkład własny do Projektu „Zachowanie i pielęgnacja lokalnych tradycji etnicznych Małej Litwy i Prus Wschodnich” dofinansowanego ze środków Europejskiego Funduszu Rozwoju Regionalnego w ramach Programu Sąsiedztwa Litwa, Polska, Obwód Kaliningradzki Federacji Rosyjskiej,
- 55.000,00 zł - dotacja dla GOK w Lasecznie do zakupu samochodu.

Na koniec 2007 roku Gmina nie posiada żadnych zobowiązań wymagalnych. Wydatki budżetowe zostały wykonane w wysokości 35.217.437,94 zł, co stanowi 92 % planu. W tym zadania bieżące 23.887.747,24 zł a zadania inwestycyjne 11.329.690,70 zł (w tym otrzymana refundacja w 2007 roku z Zintegrowanego Programu Operacyjnego Rozwoju Regionalnego Funduszu Unii Europejskiej - 4.203.050,51 zł (Do refundacji za 2007 rok pozostała kwota w wysokości - 520.451,47 zł). Realizacja zadań inwestycyjnych przebiegała prawidłowo.

Realizowane były 2 zadania inwestycyjne współfinansowane z Europejskiego Funduszu Rozwoju Regionalnego w ramach ZPORR tj.

- Budowa kanalizacji sanitarnej w Siemianach, Budowa,
- Budowa szkoły we Wikielcu.

Zadanie inwestycyjne współfinansowane z Sektorowego Programu Operacyjnego „Restrukturyzacja i modernizacja sektora żywnościowego oraz rozwój obszarów wiejskich pn” Remont i modernizacji świetlicy wiejskiej w Rudzienicach.

Gmina współfinansowała 3 Programy w ramach INTEREG III, a mianowicie:

- Projekt „Adaptacja dziedzictwa kulturalno-historycznego dla rozwoju turystyki w Pagegej, Iława oraz regionie przyrodniczym Sowiet” w ramach programu Sąsiedztwa Litwa, Polska, Obwód

Kaliningradzki Federacji Rosyjskiej realizowany przez Urząd Gminy,

- Projekt „zachowanie i pielęgnacja lokalnych tradycji etnicznych Małej Litwy i Prus Wschodnich” realizowany przez GOK Lasecznik,
 - Projekt „Produkt turystyczny szansą aktywizacji społeczeństw Pojezierza Iławskiego, Dorzecza Drwęcy i rejonu Kłajpedy „ realizowany przez LOT Iława
- oraz 2 Programy w ramach Zintegrowanego Programu Operacyjnego Rozwoju regionalnego,
- Projekt „Rozwój infrastruktury turystycznej wokół jeziora Jeziorak „ realizowany przez Związek Gmin Jeziorak,
 - Zadanie pn Budowa Zakładu Unieszkodliwiania Odpadów w Rudnie.

Zadania rzeczowe, zaplanowane w budżecie zostały w pełni zrealizowane. Raty kredytów i pożyczek spłacono na początku roku, dlatego też wydatki na obsługę długu wyniosły 150.799,77 zł (plan po zmianach - 291.552 zł). Nie rozdysponowano również zaplanowanej rezerwy celowej na odprawy dla pracowników 76.000 zł i rezerwy ogólnej w wysokości 65, 000 zł, ponieważ nie zachodziła taka potrzeba.

Do refundacji na 2008 rok pozostała kwota w wysokości - 520.451,47 zł.

PODSUMOWANIE REALIZACJI BUDŻETU

Rok 2007 zamknął się deficytem w wysokości - 2.826.520,47 zł (planowany na początku - 5.390.751,00 zł).

W roku 2007 spłacono raty pożyczek i kredytów w wysokości - 1.183.336,-zł, w tym:

- Kredyt na pokrycie deficytu (budowę kolektora kanalizacji sanitarnej w Siemianach) - 283.336,-zł,
- Kredyt na pokrycie deficytu - 900.000,00 zł.

W 2007 roku zaciągnęliśmy kredyt na pokrycie deficytu w wysokości 3.600.000 zł, -BGK w Olsztynie, oraz pożyczkę w WFOŚ na zakup samochodu strażackiego - 291.150 zł.

Udzielono pożyczki w wysokości - 320.000 zł - dla GOK w Lasecznie.

Zadłużenie Gminy na 31 grudnia 2007 roku wynosi - 6.057.814,-zł, co stanowi 18,7 % w stosunku do wykonanych dochodów gminy.

Na koniec 2007 roku ze względu na mniejszy niż zaplanowany deficyt posiadamy tzw. wolne środki w wysokości 2. 461.197,-zł, co pozwoli nam na bieżące i terminowe realizowanie zadań inwestycyjnych i bieżących w 2008 roku.

Przedkładając powyższe sprawozdanie z wykonania budżetu Gminy Iława za 2007 roku proszę Radę o jego przyjęcie.

	6058	Wydatki inwestycyjne	317 500	0	0,00	0
	6059	Wydatki inwestycyjne	37 500	0	0,00	
	6050	dotacja celowa	77 872	77 872	77 871,28	
700		GOSODARKA MIESZKANIOWA	65 000	82 000	69 141,48	
	70005	Gospodarka gruntami i nieruchomościami	65 000	82 000	69 141,48	
	4210	zakup materiałów	2 000	2 000	661,79	
	4270	zakup usług remontowych	20 000	31 000	27 972,43	
	4300	Pozostałe usługi	30 000	34 000	30 585,89	
	4430	Różne opłaty i składki	2 000	4 000	2 919,32	0
	4530	Podatek VAT	500	500	51,18	
	4260	Zakup energii	10 500	10 500	6 950,87	
710		DZIAŁALNOŚĆ USŁUGOWA	10 000	10 000	8 755,58	
	71004	Plany zagosp. Przestrzennego	10 000	10 000	8 755,58	
	4110	Składki ZUS	0	200	103,14	
	4120	Składki fundusz pracy	0	50	14,70	
	4170	Wynagrodzenie bezosobowe	0	1 500	1 261,00	
	4300	Pozostałe usługi	10 000	8 250	7 376,74	
750		ADMINISTRACJA PUBLICZNA	2 647 386	2 731 424	2 455 552,45	7
	75011	Urzędy wojewódzkie	72 886	76 674	76 674,00	
	4010	Wynagrodzenia osobowe	50 000	50 000	50 000,00	
	4040	Dodatkové wynagrodzenie	6 500	2 810	2 810,00	
	4110	Składki ZUS	9 800	9 800	9 800,00	
	4120	Składki fundusz pracy	1 400	1 400	1 400,00	
	4210	Zakup materiałów	1 300	2 000	2 000,00	
	4170	Wynagrodzenia bezosobowe	0	6 088	6 088,00	
	4300	Pozostałe usługi	3 000	2 890	2 890,00	
	4410	Podróże służbowe krajowe	886	886	886,00	
	4700	Szkolenia	0	800	800,00	
	75022	Rady Gmin	119 500	119 500	115 764,51	
	3030	Różne wydatki	84 400	91 400	91 212,93	
	4210	Zakup materiałów	4 500	2 500	2 015,81	
	4300	Pozostałe usługi	3 100	3 100	1 393,00	
	4410	Podróże służbowe krajowe	2 500	2 500	1 222,27	
	4430	Różne opłaty i składki	25 000	20 000	19 920,50	
	75023	Urzędy Gmin	2 159 000	2 149 000	1 942 872,21	
	2320	Dotacje - porozumienie	0	10 450	10 450,00	
	3020	Różne wydatki	0	2 000	318,23	
	4010	Wynagrodzenia osobowe	1 160 000	1 184 000	1 109 062,91	
	4040	Dodatkové wynagrodzenie	87 000	77 000	76 496,90	
	4110	składki na ZUS	240 000	240 000	186 730,47	
	4120	Składki fundusz pracy	30 000	30 000	25 783,90	
	4140	Składki PFRON	800	800	0,00	
	4170	Wydatki bezosobowe	42 000	42 000	41 993,65	
	4210	Zakup materiałów	110 000	105 000	86 846,10	
	4280	Zakup usług zdrowotnych	0	3 000	559,00	
	4270	zakup usług remontowych	20 000	20 000	10 170,08	
	4300	Pozostałe usługi	220 000	185 000	176 014,23	
	4350	Oplata internetowa	6 200	6 200	3 923,52	
	4360	Oplata rozmowy komórkowe	8 000	10 000	9 989,74	
	4370	Oplata telej stacjonarne	25 000	25 000	23 321,04	
	4410	Podróże służbowe krajowe	42 000	42 000	39 755,13	
	4420	Podróże służbowe zagraniczne	2 500	500	0,00	
	4430	Różne opłaty i składki	60 000	55 000	19 500,00	
	4440	Odpiś na ZFŚS	25 000	25 000	23 948,05	
	4700	Szkolenia	15 000	20 000	16 070,24	
	4740	Zakup mater do drukarki	15 000	15 000	10 131,83	
	4750	Zakup akcesoriów	10 000	30 000	11 785,48	
	4530	Podatek VAT	500	500	168,19	
	6060	Zakupy inwestycyjne	40 000	62 000	59 853,52	
	75075	Promocja Gminy	83 000	111 000	105 616,46	
	4170	Wynagrodzenie bezosobowe	0	2 000	905,00	
	4210	Zakup materiałów	40 000	44 000	43 354,64	
	4300	Pozostałe usługi	43 000	39 000	35 356,82	
	4430	Oplata i składki	0	26 000	26 000,00	
	75095	Pozostała działalność	213 000	233 800	214 595,27	
	6630	Dotacje celowe - porozumienie Województwo "Wrota Warmii i Mazur "	38 000	38 000	38 000,00	
	2820	Dotacje dla stowarzyszeń	30 000	22 000	21 000,00	
	4170	wynagrodzenie bezosobowe	98 000	101 800	86 823,00	
	4210	Zakup materiałów	35 000	62 000	61 512,80	0
	4300	Pozostałe usługi	11 500	9 500	7 176,47	
	4530	Podatek VAT	500	500	83,00	
751		URZĘDY NACZELNYCH ORGANÓW WŁADZY	1 765	55 272	55 272,00	
	75101	Urzędy Naczelnych Or Władzy	1 765	1 765	1 765,00	
	4110	Składki ZUS	400	400	400,00	
	4120	Składki fundusz pracy	135	135	135,00	
	4170	Wydatki bezosobowe	1 230	1 230	1 230,00	
	75108	Wybory do Sejmu	0	48 587	48 587,00	
	3030	Wydatki nie zaliczane do wynagrodz	0	23 760	23 760,00	
	4110	Składki ZUS	0	1 615	1 615,00	
	4120	Składki fundusz pracy	0	250	250,00	
	4170	Wynagrodzenia bezosobowe	0	15 728	15 728,00	1
	4210	Zakup materiałów	0	3 689	3 689,00	
	4410	Podróże krajowe	0	3 545	3 545,00	
	75109	Wybory do Rad Gminy	0	4 920	4 920,00	
	3030	Różne wydatki	0	2 910	2 910,00	
	4110	Składki ZUS	0	177	177,00	
	4170	wynagrodzenia bezosobowe	0	1 480	1 480,00	
	4410	Podróże krajowe	0	353	353,00	
754		BEZPIECZENSTWO PUBLICZNE	398 100	602 600	526 774,65	2
	75404	Policja	4 000	0	0,00	
	3000	wpłaty od jednostek na f-sz celowy	4 000	0	0,00	
	75412	Ochotnicze Straże Pożarne	393 800	598 300	522 533,06	
	3020	Wydatki osobowe	25 000	25 000	8 452,42	
	4110	Składki fundusz pracy	3 000	3 000	1 946,19	
	4170	Wydatki bezosobowe	32 000	32 000	26 014,13	
	4210	Zakup materiałów	108 000	89 850	74 834,17	

	4260	zakup energii	25 000	25 000	16 639,32	
	4280	Zakup usług zdrowotnych	0	2 500	2 430,00	
	6060	Zakupy inwestycyjne	150 000	356 150	348 380,00	
	4300	Pozostałe usługi	30 800	43 800	23 409,33	
	4430	Różne opłaty i składki	20 000	21 000	20 427,50	0
75414		Obrona Cywilna	300	300	247,68	
	4210	Zakup materiałów	300	300	247,68	
75495		Pozostała działalność		4 000	3 993,91	
	4210	Zakup materiałów	0	4 000	3 993,91	
756		WYDATKI ZWIĄZANE Z POBOREM PODATKÓW	125 000	125 000	61 341,81	
75647		Wydatki z podatkami	125 000	125 000	61 341,81	
	4100	Wynagrodzenia prowizyjne	35 000	35 000	19 985,10	
	4170	Wynagrodzenia bezosobowe	1 000	1 000	0,00	
	4210	zakup materiałów	5 000	5 000	1 133,25	
	4300	Pozostałe usługi	74 000	60 900	22 526,76	
	4410	Podróże służbowe krajowe	1 500	1 500	582,95	
	4610	opłata komornicza	5 000	15 000	11 522,29	
	4500	Podatki na rzecz j.s.t	3 500	3 600	3 521,46	
	4700	Szkolenia	0	3 000	2 070,00	
757		OBSŁUGA DŁUGU PUBLICZNEGO	450 000	291 522	150 799,77	1
75702	8070	Obsługa kredytów -odsetki	450 000	291 522	150 799,77	
758		ROŻNE ROZLICZENIA	280 000	141 000	0,00	
75818		Rezerwy	280 000	141 000	0,00	
	4810	Rezerwa ogólna	180 000	65 000	0,00	
	4810	Rezerwa celowa	100 000	76 000	0,00	
801		OŚWIATA I WYCHOWANIE	14 254 919	15 060 513	14 016 654,21	40
80101		Szkoły Podstawowe	10 456 273	10 674 812	9 944 847,81	
	2310	Dotacje porozumienia między j.s.t	4 000	4 000	4 000,00	
	2540	Dotacja -Szkoły niepubliczne	130 000	130 000	117 079,12	
	3020	Wydatki osobowe	317 960	317 960	310 855,79	
	4010	Wynagrodzenie osobowe pracown.	3 874 040	4 019 844	3 674 098,35	
	4040	Dodatkowe wynagrodzenie	299 064	288 098	286 675,61	
	4110	Składki ZUS	756 219	761 795	714 709,39	
	4120	Składki fundusz pracy	106 847	107 635	101 126,97	
	4170	Wynagrodzenia bezosobowe	19 115	32 900	28 411,86	
	4210	Zakup materiałów	361 754	316 605	301 811,10	
	4240	Pomoce dydaktyczne	34 767	42 850	39 566,37	
	4260	Zakup energii	96 614	82 300	74 208,30	
	4270	zakup usług remontowych	40 389	102 680	89 016,37	
	4280	Zakup usług zdrowotnych	0	7 040	3 195,00	
	4300	Pozostałe usługi	64 400	52 733	44 110,32	
	4350	Usługi internetowe	7 500	8 026	3 980,66	
	4370	Opłaty telef stacjonarne	21 258	24 988	16 618,99	
	4390	Ekspertyzy	0	10 600	4 621,60	
	4410	Podróże służbowe krajowe	3 616	2 750	1 451,85	
	4430	Różne opłaty i składki	8 200	9 540	5 675,41	
	4440	Odpis na ZFŚS	305 700	307 619	307 619,00	
	4530	Podatek VAT	10 000	10 500	9 190,43	
	4700	Szkolenia	0	3 200	2 980,00	
	4740	Zakup materiałów do sp drukarskiego	5 330	10 400	2 238,13	
	4750	Zakup akcesoriów	1 300	16 389	11 820,41	
	6050	Wydatki inwestycyjne	1 100 000	2 581 369	2 367 453,62	
	6059	Wydatki inwestycyjne	1 639 608	525 012	525 011,47	
	6058	Dofinansowanie środków ZPORR	1 248 592	887 319	887 318,53	
	6060	Zakupy inwestycyjne	0	10 660	10 003,16	
80103		Przedzszoła	500 367	531 467	510 663,34	
	3020	Wydatki osobowe	30 901	34 151	33 120,72	
	4010	Wynagrodzenia osobowe	348 667	344 667	326 578,69	
	4040	Dodatkowe wynagrodzenie	25 890	25 960	25 956,32	
	4110	składki na ZUS	64 435	65 035	64 874,72	
	4120	Składki fundusz pracy	9 094	9 244	9 069,33	
	4210	Zakup materiałów	10 918	10 158	10 111,99	
	4260	Zakup energii	7 107	6 907	6 021,68	
	4240	Zakup pomocy dydaktycznych	50	1 780	1 699,75	
	4270	Usługi remontowe	0	30 730	30 723,26	
	4280	Zakup usług zdrowotnych	0	20	0,00	
	4430	Różne opłaty i składki	200	200	178,00	
	4300	Pozostałe usługi	3 090	1 100	873,49	
	4370	Opłaty telefony stacjonarne	0	1 300	1 255,39	
	4390	Opłaty ekspertyzy	0	200	200,00	
	4410	Podróże służbowe krajowe	15	15	0,00	
80110		Gimnazja	2 089 619	2 128 410	1 979 525,76	
	3020	Wydatki osobowe	93 860	93 860	90 816,34	
	4010	Wynagrodzenie osobowe pracown.	1 231 214	1 279 714	1 175 431,14	
	4040	Dodatkowe wynagrodzenie	89 052	84 018	83 755,59	
	4110	Składki ZUS	243 040	243 040	230 639,24	
	4120	Składki fundusz pracy	34 340	34 340	32 587,46	
	4170	Wynagrodzenia bezosobowe		4 600	4 509,50	
	4210	Zakup materiałów	178 180	145 067	136 873,13	
	4240	Zakup pomocy dydaktycznych	12 566	23 575	22 581,58	
	4260	Zakup energii	36 874	29 200	26 141,82	
	4270	zakup usług remontowych	22 700	5 740	5 506,98	
	4280	Zakup usług zdrowotnych	0	2 000	1 240,50	
	4300	Pozostałe usługi	48 100	45 100	39 517,25	
	4350	Usługi internetowe	2 163	1 700	1 158,52	
	4370	Opłaty tel stacjonarny	3 000	5 600	5 283,66	
	4390	Opłaty ekspertyzy	0	4 790	2 527,00	
	4410	Podróże służbowe krajowe	1 030	1 560	1 051,83	
	4430	Różne opłaty i składki	2 936	2 500	1 043,35	
	4700	Szkolenia	0	500	500,00	
	4740	zakup materiałów papier - komputery	6 000	3 785	980,41	
	4750	Zakup akcesoriów	585	8 300	7 966,40	
	4440	Odpis na ZFŚS	83 979	82 570	82 570,00	
	6050	Wydatki inwestycyjne	0	21 960	21 960,00	
	6060	Zakupy inwestycyjne	0	4 891	4 884,06	
	6060	Zakupy inwestycyjne	0	21 960	21 960,00	
80113		Dowozenie dzieci do szkół	659 790	659 920	608 344,45	

	4010	Wynagrodzenia osobowe	3 000	3 100	3 071,02	
	4110	Składki ZUS	520	540	344,43	
	4120	Składki fundusz pracy	70	80	75,24	
	4210	Zakup materiałów	38 000	38 000	29 215,39	
	4270	zakup usług remontowych	3 000	3 000	2 865,65	
	4300	Pozostałe usługi	575 700	575 700	566 011,22	
	4410	Podróże służbowe krajowe	500	500	11,50	
	4430	Różne opłaty i składki	9 000	9 000	6 750,00	
	6060	Zakupy inwestycyjne	30 000	30 000	0,00	
80114		ZOSS	480 980	486 776	442 352,22	
	3020	Wydatki osobowe	1 080	1 080	812,44	
	4010	Wynagrodzenie osobowe pracown.	300 000	306 964	292 571,26	
	4040	Dodatkowe wynagrodzenie	23 700	23 729	23 728,47	
	4110	Składki ZUS	56 400	56 400	53 707,92	
	4170	Wynagrodzenie bezosobowe	1 500	1 500	1 105,00	
	4120	Składki fundusz pracy	7 900	7 900	7 561,95	
	4210	Zakup materiałów	30 700	17 900	12 325,01	
	4260	Zakup energii	7 000	7 000	4 777,95	
	4270	zakup usług remontowych	10 200	10 200	6 373,56	
	4280	Zakup usług zdrowotnych	0	300	100,50	
	4300	Pozostałe usługi	13 700	13 700	11 719,12	
	4350	Usługi internetowe	2 100	2 100	863,76	
	4360	Opłaty telefony komórkowe	1 400	1 400	1 184,07	
	4370	Opłaty telefony stacjonarne	6 900	6 900	6 307,56	
	4410	Podróże służbowe krajowe	3 500	3 500	1 385,41	
	4430	Różne opłaty i składki	3 300	3 300	492,00	
	4440	Odpis na ZFSS	9 100	7 903	7 772,00	
	4700	Szkolenia	0	3 000	730,00	
	4740	Zakup materiałów komputerowych	2 500	4 000	2 332,16	
	4750	Zakup akcesoriów	0	8 000	6 502,08	
80146		Dokształcanie nauczycieli	48 890	48 890	43 408,23	
	4170	Wynagrodzenia bezosobowe	3 000	0	0,00	
	4110	Składki ZUS	520	0	0,00	
	4120	Składki fundusz pracy	70	0	0,00	
	4210	Zakup materiałów	2 000	2 000	0,00	
	4300	Pozostałe usługi	40 300	35 390	34 599,04	
	4410	Podróże służbowe krajowe	3 000	3 000	1 615,19	
	4700	Szkolenia	0	8 500	7 194,00	
80195		Pozostała działalność	19 000	530 238	487 512,40	
	4170	Wynagrodzenia bezosobowe	0	384 170	346 489,62	
	4210	Zakup materiałów	4 840	98 103	95 413,16	
	4240	Zakup pomocy dydaktycznych	10 700	9 992	9 642,00	
	4300	Pozostałe usługi	3 000	7 600	5 974,21	
	4410	Podróże służbowe krajowe	260	260	80,50	1
	4420	podróże zagraniczne	200	200	0,00	
	6060	Zakupy inwestycyjne	0	29 913	29 912,91	
851		OCHRONA ZDROWIA	370 750	285 240	282 087,83	
85121		Lecznictwo ambulatoryjne	299 750	100 750	98 012,75	
	2820	Dotacje jed. nie zal. do j.s.f.p	4 000	4 000	3 500,00	
	6220	Dotacja celowa- porozumienie	10 000	10 000	9 993,79	
	6050	Wydatki inwestycyjne	186 750	86 750	84 518,96	
85153		Zwalczanie narkomanii	5 000	200	0,00	
	4300	Pozostałe usługi	5 000	200	0,00	
85154		Przeciwdziałanie alkoholizmowi	165 000	183 800	183 585,08	1
	4170	wynagrodzenie bezosobowe	46 000	58 600	58 466,36	
	4210	Zakup materiałów	45 000	45 100	45 074,57	
	4220	Wyżywienie	22 000	24 100	24 097,79	
	4270	Usługi remontowe	0	40 000	40 000,00	
	4300	Pozostałe usługi	50 000	15 800	15 772,02	
	4410	Podróże służbowe krajowe	2 000	200	174,34	
85195		Pozostała działalność	0	490	490,00	
	4300	Pozostałe usługi	0	490	490,00	
852		POMOC SPOŁECZNA	8 187 579	7 588 209	7 242 342,27	21
85202		Domy Pomocy Społecznej	70 000	70 000	41 222,70	
	3110	Świadczenia społeczne	70 000	70 000	41 222,70	
85212		Świadczenia rodzinne	5 994 000	5 227 038	5 219 542,76	
	3110	Świadczenia społeczne	5 826 578	5 070 227	5 062 731,76	
	4010	Wynagrodzenia osobowe	78 900	95 317	95 317,00	
	4040	Dodatkowe wynagrodzenie	5 660	5 660	5 660,00	
	4110	Składki ZUS	18 000	18 257	18 257,00	
	4120	Składki fundusz pracy	2 500	2 585	2 585,00	
	4210	Zakup materiałów	19 000	8 274	8 274,00	
	4300	Pozostałe usługi	14 000	7 510	7 510,00	
	4170	Wynagrodzenia bezosobowe	20 000	7 000	7 000,00	
	4370	Opłaty telef stacjonarny	2 000	1 725	1 725,00	
	4410	Podróże krajowe służbowe	1 000	400	400,00	
	4440	Odpis ZFSS	2 362	2 413	2 413,00	
	4700	Szkolenie pracowników	2 000	1 300	1 300,00	
	4740	Zakup materiału sprzęt komput.	2 000	1 035	1 035,00	
	4750	Zakup akcesoriów	0	5 335	5 335,00	
85213		Składki ubezpieczenia społeczne	21 000	24 185	23 794,84	
	4130	Składki na Ubez społeczne	21 000	24 185	23 794,84	
85214		Zasiłki i pomoc w naturze	925 818	715 721	619 036,40	
	3110	Świadczenia społeczne	896 518	687 221	616 506,40	
	4290	Świadczenia leczniczo- zdrowot.	16 500	16 500	0,00	
	4300	Pozostałe usługi	12 000	12 000	2 530,00	
85215		Dotatki mieszkaniowe	83 774	73 774	58 405,22	
	3110	Świadczenia społeczne	83 774	73 774	58 405,22	
85219		Ośrodek Pomocy Społecznej	708 487	736 194	573 306,36	
	3020	Wydatki osobowe	2 000	4 000	2 165,69	
	4010	Wynagrodzenia osobowe	428 713	424 713	319 025,81	
	4040	Dodatkowe wynagrodzenie	22 000	22 000	20 510,02	
	4110	Składki ZUS	76 000	70 000	56 739,15	
	4120	Składki fundusz pracy	19 500	10 500	7 888,42	
	4170	Wynagrodzenia bezosobowe	14 000	14 443	14 443,00	
	4210	Zakup materiałów	69 500	78 797	77 673,24	
	4270	zakup usług remontowych	8 000	12 000	7 634,04	

	4280	Zakup usług zdrowotnych	0	2 000	495,00	
	4300	Pozostałe usługi	28 000	41 000	28 168,70	
	4360	Oplaty telefony komórkowe	600	1 100	885,72	
	4370	Oplaty telefony stacjonarne	6 400	6 400	4 121,54	
	4410	Podróże służbowe krajowe	3 000	3 000	1 539,90	
	4430	Różne opłaty i składki	2 000	2 000	197,00	
	4440	Odpis na ZFSS	9 774	9 774	8 382,00	
	4700	Szkolenie pracowników	3 000	10 000	10 000,00	
	4740	Zakup materiałów do sprz. komp.	1 000	557	0,00	
	4750	Zakup akcesoriów	4 000	10 000	8 299,33	
	6060	Zakupy inwestycyjne	20 000	14 000	5 137,80	
85228		Usługi opiekuńcze	158 300	162 300	134 716,82	
	3020	Wydanki osobowe	500	500	0,00	
	4170	Wynagrodzenia bezosobowe	20 000	26 100	25 697,64	
	4010	Wynagrodzenia osobowe	100 000	100 000	78 639,31	
	4040	Dodatkowe wynagrodzenie	6 000	6 000	5 963,13	
	4110	Składki ZUS	22 500	22 500	18 823,45	
	4120	Składki fundusz pracy	3 000	900	888,29	
	4300	Pozostałe usługi	500	500	0,00	
	4410	Podróże służbowe krajowe	500	500	0,00	
	4440	Odpis na ZFSS	5 300	5 300	4 705,00	
85278		Usuwanie skutków klęsk	0	6 136	6 136,00	
	3110	świadczenia społeczne	0	6 136	6 136,00	
85295		Pozostała działalność	227 000	572 861	566 181,17	1
	4300	Pozostałe usługi	7 000	7 000	5 734,19	
854		Świadczenia społeczne	220 000	565 861	560 446,98	
		EDUKACYJNA OPIEKA WYCHOWAWCZA	320 401	878 204	828 543,13	2
85401		Świetlice szkolne	263 056	263 056	248 170,20	
	3020	Wydanki osobowe	12 361	12 361	12 101,80	
	4010	Wynagrodzenia osobowe	193 034	193 034	183 098,64	
	4040	Dodatkowe wynagrodzenie	14 832	14 832	11 961,03	
	4110	Składki ZUS	37 527	37 527	36 097,57	
	4120	Składki fundusz pracy	5 302	5 302	4 911,16	
85412		Kolonie i obozy	42 265	42 265	36 678,23	
	4170	Wynagrodzenia bezosobowe	2 575	2 575	1 961,04	
	4010	Wynagrodzenia osobowe	3 000	3 000	2 937,56	
	4110	Składki ZUS	710	710	600,43	
	4120	Składki fundusz pracy	103	103	84,83	
	4210	Zakup materiałów	9 000	11 790	9 886,46	
	4220	Wyżywienie	9 450	8 350	8 265,86	
	4240	Zakup pomocy dydaktycznych	300	0	0,00	
	4260	Zakup energii	730	30	0,00	
	4270	zakup usług remontowych	1 000	1 800	1 800,00	
	4300	Pozostałe usługi	14 957	13 557	10 862,01	
	4410	Podróże służbowe krajowe	230	130	103,04	
	4430	Różne opłaty i składki	210	210	177,00	
85415		Pomoc materialna dla uczniów	15 080	572 883	543 694,70	
	3240	stypendia	13 080	397 904	390 944,62	
	2830	Dotacje do realizacji jednostkom nie zaliczanym do j.s.f.p	2 000	2 000	1 500,00	
	3260	Różne formy pomocy	0	58 353	39 836,91	
	4010	Wynagrodzenie osobowe pracown.	0	39 943	39 636,36	
	4110	Składki ZUS	0	6 953	6 872,93	
	4120	Fundusz pracy	0	984	971,09	
	4170	Wynagrodzenia bezosobowe	0	2 336	1 140,00	
	4210	Zakup materiałów	0	39 375	38 060,54	
	4300	Pozostałe usługi	0	23 440	23 440,00	
	4740	Zakup materiałów komputerowych	0	1 495	1 192,25	
	4750	Zakup akcesoriów	0	100	100,00	
900		GOSPODARKA KOMUNALNA	6 815 302	6 151 934	5 634 479,83	16
90001		Gospodarka ściekowa i ochrona wód	6 167 887	5 291 009	4 969 704,87	
	6050	Wydanki inwestycyjne	0	1 397 352	1 102 995,21	
	6058	Wydanki Inwestycyjne	4 725 915	2 600 915	2 599 086,93	
	6059	Wydanki inwestycyjne	1 441 972	892 742	867 622,73	
	6610	Dotacja - porozumienie	0	400 000	40 000,00	
90002		Gospodarka odpadami	110 565	307 225	307 225,00	
	6650	Dotacje - zadania inwestycyjne	110 565	307 225	307 225,00	
90015		Oświetlenie uliczne	425 000	425 000	244 056,43	
	4260	Zakup energii	130 000	130 000	79 308,02	
	4270	zakup usług remontowych	35 000	35 000	31 994,50	
	4300	Pozostałe usługi	10 000	10 000	8 224,73	
	6050	Wydanki inwestycyjne	250 000	250 000	124 529,18	
90095		Pozostała działalność	111 850	128 700	113 493,53	
	2310	Porozumienia między j.s.f.p	0	14 000	14 000,00	
	4170	wynagrodzenie bezosobowe	0	1 000	480,00	
	4210	Zakup materiałów	26 850	41 700	40 379,99	
	4300	Pozostałe usługi	85 000	72 000	58 633,54	
921		KULTURA I OCHRONA DZIEDZICTWA NARODOWEGO	837 483	901 654	854 540,73	3
92109		Domy Kultury-świetlice	528 131	592 274	551 979,17	
	2480	Dotacje - wydatki bieżące	240 000	255 000	255 000,00	
	4010	Wynagrodzenia osobowe	0	7 000	2 877,81	
	4110	Składki ZUS	0	2 000	437,65	
	4120	Składki fundusz pracy	0	1 000	62,38	
	4170	wynagrodzenie bezosobowe	8 000	18 000	14 038,56	
	4210	Zakup materiałów	45 450	86 410	82 462,49	
	4260	Zakup energii	55 000	47 000	30 415,79	
	4270	zakup usług remontowych	20 000	1 000	0,00	
	4300	Pozostałe usługi	31 000	46 183	38 003,49	
	6220	Dotacja celowa-zadania inwestycyjne	128 681	128 681	128 681,00	
92116		Biblioteki	110 000	110 000	110 000,00	
	2480	Dotacje - zadania własne	110 000	110 000	110 000,00	
92195		Pozostała działalność	199 352	199 380	192 561,56	1
	4950		0	28	27,58	
	6058	Wydanki inwestycyjne	135 885	95 000	88 854,92	
	6059	Wydanki inwestycyjne	63 467	104 352	103 679,06	
926		KULTURA FIZYCZNA I SPORT	115 000	115 000	113 891,23	1
92601		Obiekty sportowe	10 000	10 000	8 891,23	

	4210	Zakup materiałów	0	9 000	8 891,23	
	4270	Usługi remontowe	10 000	1 000	0,00	
92605		zadania w zakresie sportu	105 000	105 000	105 000,00	
	2830	Dotacje dla stowarzyszeń	105 000	105 000	105 000,00	
		WYDATKI OGÓŁEM z tego :	39 937 257	38 249 388	35 217 437,94	92
		a) wydatki bieżące w tym:	24 494 950	25 196 635	23 887 747	
		na obsługę długu	450 000	291 522	150 800	
		program przeciw alkoholowy	165 000	183 800	183 585	
		b) wydatki inwestycyjne	15 497 307	14 097 171	11 329 691	

Informacja o realizacji wydatków sołectw za 2007 r.

Lp	Sołectwo	Plan ogółem	Wykon. ogółem	Remont dróg	Pozost. dział.	OSP	Dofin. szkół	Działal. komun.	Świetlice
1.	Dół	1.200	849,94	300,00	-	-	100,00	-	449,94
2.	Dziarny	8.700	8.658,88	1.559,16	2.099,72	-	-	5.000,00	-
3.	Franciszkowo	9.100	8.967,10	4.600,00	1.475,01	1.500,45	-	393,99	997,65
4.	Frednowy	6.800	6.759,98	500,00	150,00	-	-	6.109,98	-
5.	Gałdowo	10.300	9.284,79	4.936,30	426,29	994,60	-	500,00	2.427,60
6.	Gardzień	2.000	1.894,84	500,00	-	-	-	-	1.394,84
7.	Gromoty	7.100	6.590,01	1.922,85	350,14	-	-	-	4.317,02
8.	Gulb	5.400	5.393,72	4.520,00	-	-	-	-	873,72
9.	Kałduny	4.910	3.661,82	435,42	588,27	-	486,38	821,75	1.330,00
10.	Kamień	6.800	6.183,32	5.003,81	1.179,51	-	-	-	-
11.	Karaś	3.400	1.955,23	-	765,70	-	200,00	989,53	-
12.	Laseczno	8.700	8.658,08	7.658,08	-	500,00	500,00	-	-
13.	Ławice	7.500	7.488,48	555,88	100,00	1.242,67	-	-	5.589,93
14.	Makowo	7.800	7.774,50	1.505,79	1.392,24	597,07	600,00	2.679,40	1.000,00
15.	Mątyki	6.700	4.601,79	913,04	396,10	992,65	500,00	1.800,00	-
16.	Mozgowo	5.800	5.798,86	580,11	500,04	-	300,00	-	4.418,71
17.	Nejdyki	3.400	3.286,21	885,71	1.000,50	-	-	1.400,00	-
18.	Nowa Wieś	12.800	4.026,80	2.929,19	1.097,61	-	-	-	-
19.	Radomek	4.100	3.588,12	-	1.797,27	-	-	1.290,85	500,00
20.	Rudzienice	18.000	17.869,96	3.293,80	2.048,69	1.001,52	1.200,00	3.436,76	6.889,19
21.	Segnowy	3.700	2.767,67	1.574,80	192,88	-	200,00	799,99	-
22.	Siemiany	11.800	11.690,11	977,27	2.280,34	-	-	3.456,67	4.975,83
23.	Skarszewo	1.600	1.586,04	-	-	-	200,00	-	1.386,04
24.	Starzykowo	5.500	5.483,93	-	993,01	1.787,73	500,00	2.203,19	-
25.	Stradomno	5.100	5.093,36	2.950,16	1.394,68	-	-	400,53	347,99
26.	Szałkowo	8.200	6.770,65	-	1.182,52	-	-	4.199,51	1.398,62
27.	Szymbark	3.900	3.526,93	228,75	1.000,00	-	500,00	1.798,18	-
28.	Tynwałd	6.070	6.065,58	-	499,90	598,86	-	-	4.966,82
29.	Wiewórka	1.600	751,52	751,52	-	-	-	-	-
30.	Wikielec	11.920	11.882,96	5.400,00	3.000,00	-	-	2.000,00	1.482,96
31.	Ząbrowo	14.800	14.441,94	6.552,47	1.000,00	1.600,00	-	5.289,47	-
	OGÓŁEM WYDATKI	214.700 x/	193353,12	61.034,11	26.900,42	10.815,55	5.286,38	44.569,80	44.746,86

x/ Plan zwiększono o wpływy netto z najmu świetlic za 2007 r. tj. 12.700,- i darowiznę dla Soł. Mozgowo w kwocie 2.000,-

2062

UCHWAŁA Nr 24/XII/08

Zgromadzenia Celowego Związku Gmin „Eko-Bart” z siedzibą w Bartoszycach z dnia 31 marca 2008 r.

w sprawie przyjęcia sprawozdania z realizacji budżetu Celowego Związku Gmin „Eko-Bart” w Bartoszycach za rok 2007.

Na podstawie art. 18 ust. 2 pkt 4 ustawy z dnia 8 marca 1990 r. o samorządzie gminnym (Dz. U. z 2001 r. Nr 142, poz. 1591 z późn. zm.) i art. 199 ust. 3 ustawy z dnia 30 czerwca 2005 r. o finansach publicznych (Dz. U. z 2005 r. Nr 249, poz. 2104 z późn. zm.) oraz § 15 pkt 5 Statutu Celowego Związku Gmin „Eko-Bart” z siedzibą w Bartoszycach, Zgromadzenie Związku uchwala, co następuje:

§ 2. Przyjmuje się przedłożone przez Zarząd Związku sprawozdanie z wykonania budżetu Celowego Związku

Sprawozdanie z realizacji budżetu Celowego Związku Gmin „Eko-Bart” za rok 2007.

Gmin „Eko-Bart” za rok 2007, stanowiące załącznik do uchwały.

§ 3. Uchwała wchodzi w życie z dniem podjęcia i podlega ogłoszeniu w Dzienniku Urzędowym Województwa Warmińsko-Mazurskiego.

Przewodniczący Zgromadzenia
Celowego Związku Gmin „Eko-Bart”
Krzysztof Nałęcz

I. Budżet i jego zmiany w toku wykonania.

Budżet CZG „Eko-Bart” na 2007 rok przyjęty został Uchwałą Zgromadzenia Nr 13/III/07 z dnia 20 marca 2007 r. i zamykał się:

- po stronie dochodów kwotą - 216 546,00 zł,
- po stronie rozchodów kwotą - 216 546,00 zł,
- w tym:
 - planowane wydatki - 130 558,00 zł,
 - kwota przeznaczona na lokatę w banku - 85 988,00 zł.

W trakcie realizacji budżetu Związku Zgromadzenie podjęło 4 uchwały zmieniające budżet. Ponadto zgodnie z upoważnieniem nadanym przez Zgromadzenie - Zarząd Związku dokonał 2 zmian w budżecie.

Zgromadzenie wprowadziło nowe paragrafy, zwiększyło środki na inwestycje, dokonało korekty na paragrafach dotyczących wynagrodzeń i pochodnych.

Wprowadzono paragrafy dochodów:

- 0920 - Pozostałe odsetki;
- 0970 - Wpływy z różnych dochodów;

Wprowadzono paragrafy wydatków:

- 4440 - Zakładowy Fundusz Świadczeń Socjalnych;
- 4040 - Dodatkowe wynagrodzenie roczne;

Zwiększono paragraf wydatków inwestycyjnych 6060, co miało związek z zakupem programu finansowo-księgowego do prowadzenia księgowości Związku.

Zlikwidowano paragrafy wydatków:

- 4240 - Zakup prasy, poradników, książek
- 4390 - zakup usług dotyczących wykonania analiz i ekspertyz;
- 4020 - Nagrody jubileuszowe.

Natomiast zmiany dokonane przez Zarząd polegały na przesunięciach pomiędzy paragrafami w ramach jednego działu.

Wszystkie zmiany miały na celu dostosowanie budżetu do jego faktycznej realizacji.

Po dokonaniu zmian w wydatkach, budżet CZG „Eko-Bart” zamykał się:

- po stronie dochodów kwotą - 221 546,00 zł,
- po stronie rozchodów kwotą - 216 546,00 zł,
- w tym: - planowane wydatki - 216 546,00 zł,
 - kwota przeznaczona na lokatę w banku - 5 000,00 zł.

II. Realizacja planu dochodów

Dochody budżetowe CZG „Eko-Bart” zostały zaplanowane w kwocie 221 546,00 zł składają się na nie:

- składki członkowskie wniesione przez gminy na rzecz Związku;
- odsetki od lokaty bankowej ON;
- wpływy z tytułu skupu zużytego sprzętu elektrycznego i elektronicznego.

Zestawienie z wykonania dochodów przedstawia tabela Nr 1.

Dz.	Rodz.	§	Wyszczególnienie	Plan	Wykonanie	
					w zł.	%
758			Różne rozliczenia	5 000	209,59	44,20
	75814		Różne rozliczenia finansowe	5000	2209,59	44,20
		0920	Pozostałe odsetki	2 000	1795,98	89,80
		0970	Wpływy z różnych dochodów	3 000	413,61	13,80
900			Gospodarka komunalna i ochrona środowiska	216 546,00	216 546	100,00
	90002		Gospodarka odpadami	216546	216546	100,00
		2900	Wpływy z wpłat gmin i powiatów na rzecz innych jednostek samorządu terytorialnego oraz związków gmin na dofinansowanie zadań bieżących	216546	216 546	100,00
Razem:				221 546	218 755	98,80

Dział 758 - Różne rozliczenia

Rozdział 75814 - Różne rozliczenia finansowe

Plan w tym dziale wynosił 5 000 zł, z tego:

§ 0920 - pozostałe odsetki - plan 2 000 zł., wykonanie 1795,98 zł, co stanowi 89,80 %, z tego:

- z lokaty overnight - 1 793,40, co stanowi 89,67 % planu.

- odsetki za nieterminową wpłatę należności od kontrahenta - 2,58 zł - tj. 0,13 % planu.

§ 0970 - wpływy z różnych dochodów - plan w 3 000,00 zł, wykonanie - 414,19 zł. z tego:

- wpływy z działalności w zakresie zbiórki zużytego sprzętu elektrycznego i elektronicznego. Uzyskano 413,61 zł, co stanowi 13,80 % planu.

Na niski poziom wykonania planu w zakresie zbiórki zużytego sprzętu elektrycznego i elektronicznego wpływ ma m.in. fakt, że punkt skupu uruchomiony został dopiero pod koniec września 2007 i - z uwagi na braki kadrowe - jest czynny jeden dzień w tygodniu.

Odpłatnie zdej ą sprzęt tylko instytucje. Osoby fizyczne nie ponoszą z tego tytułu odpłatności.

Ponadto - mimo reklam i ogłoszeń - ciągle jeszcze niski jest poziom edukacji ekologicznej w społeczeństwie.

Dział 900 - Gospodarka komunalna i ochrona środowiska

Rozdział 90002 - Gospodarka odpadami

§ 2900 - Wpływy z wpłat składek członkowskich Gmin należących do Związku.

Plan - 216 546,00 zł, wykonanie 216 546,00 zł.

Gminy, mimo opóźnień spowodowanych przejściowymi kłopotami finansowymi, wpłaciły 100 % należnych składek.

Naliczono odsetki od nieterminowych wpłat w łącznej wysokości 1.870,01 zł, które zgodnie z uchwałą Nr 17/VII/07 podjętą przez Zgromadzenie Celowego Związku Gmin „Eko-Bart” w dniu 11 września 2007 r. w sprawie przyjęcia szczegółowych zasad i trybu umarzania, odraczania lub rozkładania na raty spłat należności pieniężnych, do których nie stosuje się przepisów ustawy - Ordynacja podatkowa, a także organów do tego uprawnionych (Dz. Urzędowy Województwa Warmińsko-Mazurskiego z dnia 5 grudnia 2007 r. Nr 187), zostały umorzone.

Gminy zrzeszone w Związku wpłaciły składki wg zestawienia zamieszczonego w tabeli Nr 2:

Lp	Gmina	Plan	Wykonanie	
			w zł.	%
1.	Miasto Bartoszyce	76533,00	76 533,00	100,00
2.	Gmina Bartoszyce	32 442,00	32 442,00	100,00
3.	Miasto Górowo Iławeckie	13650,00	13 650,00	100,00
4.	Gmina Górowo Iławeckie	21 930,00	21 930,00	100,00
5.	Miasto i Gmina Sępólno	19812,00	19812,00	100,00
6.	Gmina i Miasto Korsze	31 848,00	31 848,00	100,00
7.	Gmina Barciany	20331,00	20331,00	100,00
Razem:		216 546,00	216 546,00	100,00

Na dzień 31 grudnia 2007 r. Celowy Związek Gmin „Eko-Bart” uzyskał dochody w łącznej wysokości 218756,17 zł, co stanowi 98,75 % planu dochodów.

Środki te zostały wydatkowane zgodnie z planem finansowym Związku w następujący sposób:

III. Realizacja planu wydatków bieżących

Wydatki zrealizowano wg poszczególnych paragrafów planu finansowego, ponoszone były zgodnie z zawartymi umowami i powstałymi w tym zakresie potrzebami.

Zestawienie z wykonania wydatków bieżących zamieszcza tabela Nr 3.

Dz.	Rodz.	§	Wyszczególnienie	Plan	Wykonanie	
						%

					w zł.	
900		Gospodarka komunalna i ochrona środowiska	200346	186000,8	92,90	
	90002	Gospodarka odpadami	200346	186000,8	92,90	
		401 0 Wynagrodzenia osobowe pracowników	57 400	57 400,00	100,0	
		404 0 Dodatkowe wynagrodzenie roczne	4 879	0	0	
		411 0 Składki na ubezpieczenia społeczne	11 153	10366,40	92,95	
		412 0 Składki na Fundusz Pracy	1 527	1 406,30	92,10	
		417 0 Wynagrodzenia bezosobowe	11 200	11200,00	100,0	
		421 0 Zakup materiałów i wyposażenia	90 962	86 343,96	95,00	
		426 0 Zakup energii	1 550,00	1310,63	84,60	
		430 0 Pozostałe usługi obce	7 000,00	6 496,34	92,80	
		435 0 Zakup usług dostępu do sieci internet	316,00	0	0	
		436 0 Zakup usług telekomunikacyjnych telefonii komórkowej	350,00	0	0	
		437 0 Zakup usług telekomunikacyjnych telefonii stacjonarnej	1 100,00	1 080,55	98,30	
		440 0 Opłaty czynszowe za pomieszczenia biurowe	1 700,00	1 113,30	65,50	
		441 0 Podróże służbowe krajowe	3 000,00	2 876,01	95,90	
		443 0 Opłaty i składki	600,00	100,00	16,70	
		444 0 Odpis na ZFŚS	1 609,00	1 005,75	62,50	
		470 0 Szkolenia	4 600,00	4 249,00	92,40	
		474 0 Zakup materiałów papierniczych do sprzętu drukarskiego i urządzeń kserograficznych	600,00	272,40	45,40	
		475 0 Zakup akcesoriów komputerowych	800,00	780,24	97,6	
758		Różne rozliczenia	2 100,00	0	0	
	75 818	Rezerwy ogólne i celowe	2 100,00	0	0	
		48 10 Rezerwy	2 100,00	0	0	
		Razem	202 446	186000,8	91,90	

900 - Gospodarka komunalna i ochrona środowiska

90002 - Gospodarka odpadami

1. Wynagrodzenia osobowe i bezosobowe pracowników wraz z należnymi składkami na ubezpieczenia społeczne i Fundusz Pracy (§ 4010, 4110, 4120, 4170)
Plan - 86 159 zł wykonanie - 80 372,70 zł, co stanowi 93,30 % planu.

Wydatki zrealizowane w tych paragrafach stanowią wynagrodzenia osobowe pracowników oraz umowa zlecenie za obsługę prawną. Pozostałe do realizacji 5 782,11 zł - to naliczone w koszty roku 2007 dodatkowe wynagrodzenie roczne wraz z pochodnymi, które wypłacone będzie w roku 2008. Ta kwota stanowi 6,70 % planu wydatków na wynagrodzenia i pochodne w roku 2007.

2. Zakup materiałów i wyposażenia (§ 4210)
Plan - 90 962,00 zł wykonanie - 86 343,96 zł, co stanowi 95,00% planu. W ramach paragrafu 4210 poza zakupami materiałów i wyposażenia na bieżące potrzeby biura Związku dokonano zakupu pojemników do selektywnej zbiórki szkła, które - zgodnie z ustaleniami - zostały przekazane do gmin proporcjonalnie do liczby mieszkańców i wniesionych przez poszczególne gminy wkładów finansowych.

3. Usługi pozostałe: (§ 4260, 4300, 4370, 4400, 4430)
Plan - 11.950,00 zł wykonanie - 10 100,82 zł, co stanowi 84,60 % planu.
Ujęte są tu opłaty za wynajem pomieszczeń biurowych, opłaty za usługi telefonii stacjonarnej, obsługa bankowa, zakup energii elektrycznej.

4. Odpis na Zakładowy Fundusz Świadczeń Socjalnych (§ 4440)
Plan - 1 609,00 zł wykonanie - 1005,75 zł., co stanowi 62,50% planu.
Różnica w wykonaniu w stosunku do planu spowodowana jest tym, że zaplanowano odpis za cały rok i za 2 pełne etaty, natomiast zatrudnienie w Związku wynosiło 1,5 etatu przez 10 miesięcy 2007 roku.

5. Szkolenia i podróże służbowe krajowe (§ 4700, 4410)
Plan - 7 600,00 zł wykonanie - 7 125,01 zł., co stanowi 93,80 % planu.

6. Zakup akcesoriów komputerowych i papieru do urządzeń kserograficznych (§ 4740, 4750)
Plan - 1 400,00 zł wykonanie - 1 052,64 zł., co stanowi 75,20 % planu.
Ujęte są w tych paragrafach zakupy akcesoriów komputerowych, tzn. tonery, dyskiety oraz papier do drukarek.

7. Nie poniesiono wydatków na realizację planu w ramach § 4350, 4360.
Plan - 666,00 zł wykonanie - 0

Dział 758 - Różne rozliczenia

Rozdział 75818 - Rezerwy ogólne i celowe

9. Rezerwy ogólne (§ 4810)
Plan - 2 100,00 zł wykonanie - 0
Zaplanowana w budżecie Związku rezerwa budżetowa ogólna w wysokości 1 %, nie została wydatkowana.
Realizacja planu w zakresie wydatków bieżących wynosi 186 000,88 zł, co stanowi 91,90 % w stosunku do zaplanowanej kwoty 202 446,00 zł.

IV. Realizacja planu wydatków inwestycyjnych

W uchwale budżetowej zaplanowano zakup 2 zestawów komputerowych i programu finansowo-księgowego na potrzeby biura Związku.

Dział 900 - Gospodarka komunalna i ochrona środowiska

Rozdział 90002 - Gospodarka odpadami

§	Wyszczególnienie	Plan	Wykonanie	% wykonania
6060	Wydatki inwestycyjne jednostek budżetowych	14 100,00	9317,80	66,10

Realizacja planu wydatków majątkowych w 66,10 % spowodowana jest tym, że zakupiono tylko jeden zestaw komputerowy z drukarką oraz program finansowo - księgowy do prowadzenia księgowości Związku.

V. Na dzień 31 grudnia 2007 r. Celowy Związek Gmin „Eko-Bart”:

- nie ma długu publicznego z tytułu zaciągniętych kredytów i pożyczek;
- nie ma innych zobowiązań wymagalnych;
- prowadzi działalność statutową opierając się na składkach członkowskich;
- majątek Związku stanowi zestaw komputerowy wraz z oprogramowaniem o wartości 9 317,80 zł;
- stan środków pieniężnych na rachunku bankowym wynosi 23 436,91 zł.

2063

UCHWAŁA Nr 45/08

Zgromadzenia Związku Gmin „Czyste Mazury” z siedzibą w Mrągowie z dnia 25 kwietnia 2008 r.

w sprawie przyjęcia sprawozdania z realizacji budżetu Związku Gmin „Czyste Mazury” za rok 2007.

Na podstawie art. 18 ust. 2 pkt 4 ustawy z dnia 8 marca 1990 r. o samorządzie gminnym (Dz. U. z 2001 r. Nr 142, poz. 1591 z późn. zm.) i art. 199 ust. 3 ustawy z dnia 30 czerwca 2005 r. o finansach publicznych (Dz. U. z 2005 r. Nr 249, poz. 2104 z późn. zm.) oraz § 20 pkt 7 Statutu Związku Gmin „Czyste Mazury” w Mrągowie, w oparciu o wniosek Komisji Rewizyjnej Związku, Zgromadzenie Związku uchwała, co następuje:

§ 1. Po rozpatrzeniu przedłożonego przez Zarząd Związku sprawozdania z wykonania budżetu Związku Gmin „Czyste Mazury” za rok 2007:

- 1) zawierającego zestawienie dochodów i wydatków wynikających z zapisów księgowych,

- 2) zgodnego ze sprawozdaniem przedłożonym Regionalnej Izbie Obrachunkowej;

Zgromadzenie Związku „Czyste Mazury”, w głosowaniu jawnym, przyjęło sprawozdanie z realizacji budżetu za rok 2007.

§ 2. Uchwała podlega opublikowaniu w Dzienniku Urzędowym Województwa Warmińsko-Mazurskiego.

Przewodniczący Zgromadzenia
Włodzimierz Budny

Sprawozdanie opisowe z wykonania budżetu Związku Gmin „Czyste Mazury” w Mrągowie 2007 rok.

Budżet Związku Gmin „Czyste Mazury” w Mrągowie na 2007 rok został uchwalony po stronie dochodów w wysokości 21 819,00, a po stronie wydatków w wysokości 44000,00 zł uchwałą Nr 27/07 Zgromadzenia Związku Gmin z dnia 11.01.2007 roku.

W trakcie roku budżetowego w budżecie Związku Gmin „Czyste Mazury” dokonano następujących zmian:

- uchwałą Nr 30/07 Zgromadzenia Związku Gmin z dnia 27.04.2007 roku, zwiększono wydatki o kwotę 3 837 zł,
- uchwałą Nr 35/07 Zgromadzenia Związku Gmin z dnia 28.12.2007 roku, zwiększono dochody i wydatki o kwotę 3587 zł.

Po dokonanych zmianach budżet Związku Gmin „Czyste Mazury” wynosił po stronie dochodów 25 406 zł, a po stronie wydatków 51 424,00 zł.

Tabela Nr 1 przedstawia ogólną realizację budżetu Związku Gmin „Czyste Mazury za 2007 rok.

Tabela Nr 2 przedstawia dane o wykonaniu dochodów budżetu Związku Gmin „Czyste Mazury” oraz rozliczenie składek członkowskich na dzień 31.12.2007

Tabela Nr 3 przedstawia realizację wydatków Związku Gmin „Czyste Mazury” za 2007 rok.

Wykonanie dochodów i wydatków budżetu Związku Gmin „Czyste Mazury” w Mrągowie za 2007 rok.

Tabela Nr 1

LP	Nazwa	Plan na 2007 r. wg. uchwały budżetowej	Zmiany w 2007	Plan po zmianach na 31.12.2007 r.	Wykonanie na 31.12.2007 r.	Wykonanie %
1	2	3	4	5	6	7
I	DOCHODY OGÓŁEM	21 819	3587	25406	25 213,69	99,2
II	WYDATKI OGÓŁEM	44000	7424	51424	46188,67	89,8
	z tego:					
	1. Wydatki bieżące:	39 000	7664	46664	41 428,67	88,8
	Wynagrodzenia z pochodnymi	15385	4532	19917	19777,94	99,3
	Pozostałe wydatki bieżące	23300	3132	26432	21 650,73	81,9
	Rezerwa celowa	315	0	315	0,00	0,0
	2. Wydatki majątkowe:	5000	-240	4760	4 760,00	100,0

Wykonanie dochodów budżetu Związku Gmin „Czyste Mazury” w Mrągowie za 2007 rok.

Tabela Nr 2

Dział	Rozdział	§	Wyszczególnienie	Plan na 2007 r. wg. uchwały budżetowej	Zmiany w 2007	Plan po zmianach na 31.12.2007 r.	Wykonanie na 31.12.2007 r.	Wykonanie %
1	2	3	4	5	6	7	8	9
750			Administracja publiczna	21 719	3587	25 306,00	25186,90	99,5
	75095		Pozostała działalność	21 719	3587	25 306,00	25186,90	99,5
		2900	Wpływy z wpłat gmin i powiatów na rzecz innych jednostek samorządu terytorialnego oraz związku gmin lub związków powiatów na	21 719	3587	25 306,00	25 186,90	99,5

		dofinansowanie zadań bieżących					
		Gmina Biskupiec	3925	0	3 925,00	3 803,60	96,9
		Gmina Mikołajki	1 768	0	1 768,00	1 767,80	100,0
		Gmina Miasto Mrągowo	4520	0	4 520,00	4 520,00	100,0
		Gmina Mrągowo	1 543	0	1 543,00	1 543,40	100,0
		Gmina Piecki	1 606	0	1 606,00	1 606,00	100,0
		Gmina Pisz	5590	0	5 590,00	5 589,60	100,0
		Miasto i Gmina Ruciane -Nida	1 799	0	1 799,00	1 799,40	100,0
		Gmina Sorkwity	968	0	968,00	968,40	100,0
		Miasto Szczytno	0	1 289	1 289,00	1 289,40	100,0
		Gmina Szczytno	0	545	545,00	545,30	100,1
		Gmina Wielbark	0	335	335,00	334,55	99,9
		Gmina Świętajno	0	311	311,00	311,25	100,1
		Gmina Dźwierzuty	0	355	355,00	355,40	100,1
		Gmina Jedwabne	0	190	190,00	190,10	100,1
		Miasto i Gmina Pasym	0	261	261,00	261,30	100,1
		Gmina Rozogi	0	301	301,00	301,40	100,1
758		Różne rozliczenia	100	0	100,00	26,79	26,8
	75814	Różne rozliczenia finansowe	100	0	100,00	26,79	26,8
		92 Pozostałe odsetki	100	0	100,00	26,79	26,8
Ogółem			21 819	3 587	25406,00	25213,69	99,2

Wykonanie wydatków budżetu Związku Gmin „Czyste Mazury” w Mrągowie za 2007 rok.

Tabela Nr 3

Dział	Rozdział	§	Wyszczególnienie	Plan na 2007 r. wg. Uchwały Budżetowej	Zmiany w 2007	Plan po zmianach na 31.12.2007 r.	Wykonanie na 31.12.2007 r.	Wykonanie %
1	2	3	4	5	6	7	8	9
750			Administracja publiczna	22 685	7684	30369	25 448,67	83,8
	75095		Pozostała działalność	22685	7684	30369	25448,67	83,8
		4010	Wynagrodzenie osobowe pracowników	4800	11 000	15800	15800,00	100,0
		4110	Składki na ubezpieczenie społeczne	865	2135	3000	2 863,44	95,4
		4120	Składki na Fundusz Pracy	120	285	405	402,50	99,4
		4170	Wynagrodzenia bezosobowe	9600	-8888	712	712,00	100,0
		4210	Zakup materiałów i wyposażenia	500	587	1 087	49,30	4,5
		4300	Zakup usług pozostałych	500	1 000	1 500	425,50	28,4
		4360	Opłaty z tytułu zakupu usług telekomunikacyjnych telefonii komórkowej	0	360	360	121,91	33,9
		4400	Opłaty czynszowe za pomieszczenia biurowe	100	0	100	15,37	15,4
		4410	Podróże służbowe krajowe	200	0	200	127,85	- 63,9
		4740	Zakup materiałów papierniczych do sprzętu drukarskiego i urządzeń kserograficznych	1 000	445	1 445	0,00	0,0
		4750	Zakup akcesoriów komputerowych, w tym programów i licencji	0	1 000	1 000	170,80	17,1
		6060	Zakupy inwestycyjne	5000	-240	4760	4 760,00	100,0
758			Różne rozliczenia	315	0	315	0,00	0,0
	75818		Rezerwy celowe i ogólne	315	0	315	0,00	0,0
		4810	Rezerwy	315	0	315	0,00	0,0
900			Gospodarka komunalna i ochrona środowiska	21 000	-260	20 740	20740,00	100,0
	90002		Gospodarka odpadami	21 000	-260	20740	20 740,00	100,0
		4390	Zakup usług obejmujących wykonanie ekspertyz, analiz i opinii	21 000	-260	20740	20 740,00	• 100,0
Ogółem				44000	7424	51424	46188,67	898

Sprawozdanie opisowe z działalności Zarządu Związku Gmin „Czyste Mazury” w Mrągowie za 2007 rok.

Związek Gmin „Czyste Mazury” w Mrągowie w 2007 roku osiągnął dochody w wysokości 25 213,69 zł.

Dochody składają się głównie ze składek członkowskich gmin w kwocie 25 186,90 zł oraz odsetek bankowych od środków zgromadzonych na rachunku bankowym w wysokości 26,79 zł.

Składki poszczególnych gmin w 2007 roku przy składce członkowskiej 0,20 zł od 1 mieszkańca kształtowały się następująco:

Lp.	Wyszczególnienie	Liczba mieszkańców	Stawka /1 mieszk.	Składka roczna	Składka należna za 2007 rok
1	Miasto i Gmina Biskupiec	19018	0,20	3 803,60	3 803,60
2	Miasto i Gmina Mikołajki	8839	0,20	1 767,80	1 767,80
3	Miasto Mrągowo	22600	0,20	4 520,00	4 520,00
4	Gmina Mrągowo	7717	0,20	1 543,40	1 543,40
5	Gmina Piecki	8030	0,20	1 606,00	1 606,00
6	Miasto i Gmina Pisz	27948	0,20	5 589,60	5 589,60
7	Miasto i Gmina Ruciane Nida	8997	0,20	1 799,40	1 799,40
8	Gmina Sorkwity	4842	0,20	968,40	968,40
9	Miasto Szczytno	25788	0,20	5 157,60	1 289,40
10	Gmina Szczytno	10906	0,20	2 181,20	545,30
11	Gmina Wielbark	6691	0,20	1 338,20	334,55
12	Gmina Świętajno	6225	0,20	1 245,00	311,25
13	Gmina Dźwierzuty	7 108	0,20	1 421,60	355,40
14	Gmina Jedwabno	3 802	0,20	760,40	190,10

15	Miasto i Gmina Pasym	5226	0,20	1 045,20	261,30
16	Gmina Rozogi	6028	0,20	1 205,60	301,40
				Razem	25 186,90

Związek Gmin „Czyste Mazury” w Mrągowie w 2007 roku zrealizował wydatki budżetowe w wysokości 46 188,67 zł.
Związek Gmin wydatkowane środki finansowe przeznaczył na:

- wynagrodzenia osobowe pracowników	16512,00 zł,
- składki na ubezpieczenie społeczne	2863,44 zł,
- składki na Fundusz Pracy	402,50 zł,
- zakup materiałów i wyposażenia (herbata, kawa, ciastka, telefon komórkowy)	49,30 zł,
- delegacje pracowników	127,85 zł,
- zakup toneru do drukarki	170,80 zł,
- zakup sprzętu komputerowego	4 760,00 zł,
- prowizje bankowe	425,50 zł,
- najem lokalu	15,37 zł,
- zakup usług telefonii komórkowej	121,91 zł,
- analizę techniczno-ekonomiczną Systemów Gospodarki Odpadami	20740,00 zł.

W wyniku wykonania dochodów i zrealizowania wydatków budżetu Związek Gmin „Czyste Mazury” uzyskał niedobór w wysokości 20 974,98 zł, który został sfinansowany ze skumulowanej nadwyżki budżetowej z lat ubiegłych. Skumulowana nadwyżka budżetowa na dzień 31.12.2007 wynosi 5 043,46 zł.

Na koniec 2007 roku Związek Gmin posiada zobowiązania w wysokości 1 592,94 zł z tytułu dodatkowego wynagrodzenia rocznego pracowników wraz z pochodnymi, nie są to zobowiązania wymagalne. Stan środków pieniężnych na rachunku bankowym na koniec 2007 roku wynosi 5 043,46 zł.

Wydawca: Wojewoda Warmińsko-Mazurski

Redakcja: Warmińsko-Mazurski Urząd Wojewódzki w Olsztynie, Wydział Nadzoru i Kontroli
Al. Marsz. J. Piłsudskiego 7/9, 10-575 Olsztyn, pok. 130, tel. (89) 5232474

Skład komputerowy: Wojewódzki Ośrodek Informatyki TBD w Olsztynie
Al. Marsz. J. Piłsudskiego 7/9, 10-575 Olsztyn, tel. (89) 5232334
e-mail: woi@uw.olsztyn.pl

Druk i rozpowszechnianie: Zakład Obsługi Warmińsko-Mazurskiego Urzędu Wojewódzkiego
Al. Marsz. J. Piłsudskiego 7/9, 10-575 Olsztyn, tel. (89) 5232498, 5232400

Rozpowszechnianie i prenumerata odbywa się:

- na podstawie nadesłanego zamówienia w Zakładzie Obsługi Warmińsko-Mazurskiego Urzędu Wojewódzkiego, Al. Marsz. J. Piłsudskiego 7/9, 10-575 Olsztyn, tel. (89) 5232498, (89) 5232400
- w punkcie sprzedaży w Zakładzie Obsługi Warmińsko-Mazurskiego Urzędu Wojewódzkiego, Al. Marsz. J. Piłsudskiego 7/9, 10-575 Olsztyn, pok. 51, tel. (89) 5232498

Exemplarze archiwalne wraz ze skorowidzami wyłożone są do powszechnego wglądu w:

- Wydziale Nadzoru i Kontroli Warmińsko-Mazurskiego Urzędu Wojewódzkiego w Olsztynie, Al. Marsz. J. Piłsudskiego 7/9, 10-575 Olsztyn, pok. 148, tel. (89) 5232591
-

Tłoczono z polecenia Wojewody Warmińsko-Mazurskiego
w Zakładzie Obsługi Warmińsko-Mazurskiego Urzędu Wojewódzkiego w Olsztynie
Al. Marsz. J. Piłsudskiego 7/9, 10-575 Olsztyn
