



# DZIENNIK URZĘDOWY

## WOJEWÓDZTWA WARMIŃSKO-MAZURSKIEGO

Olsztyn, dnia 22 maja 2007 r.

Nr 72

TREŚĆ:

Poz.:

### UCHWAŁY RAD GMIN I POWIATÓW:

- 1137** - Nr VII/42/07 Rady Gminy Prostki z dnia 28 marca 2007 r. w sprawie udzielania pomocy materialnej o charakterze socjalnym. .... 3692
- 1138** - Nr VI/70/07 Rady Powiatu w Elku z dnia 29 marca 2007 r. w sprawie przyjęcia regulaminu wynagradzania w roku 2007 nauczycieli zatrudnionych w szkołach i placówkach, dla których organem prowadzącym jest Powiat w Elku. .... 3695
- 1139** - Nr IV/41/07 Rady Powiatu w Olsztynie z dnia 30 marca 2007 r. zmieniająca uchwałę w sprawie uchwalenia Statutu Powiatu Olsztyńskiego. .... 3701
- 1140** - Nr IV/42/07 Rady Powiatu w Olsztynie z dnia 30 marca 2007 r. w sprawie zmiany uchwały Nr XIII/144/2000 Rady Powiatu w Olsztynie z dnia 25 lutego 2000 r. w sprawie określenia zasad gospodarowania nieruchomościami. .... 3704
- 1141** - Nr IV/46/07 Rady Powiatu w Olsztynie z dnia 30 marca 2007 r. w sprawie zmiany uchwały Nr III/35/06 Rady Powiatu w Olsztynie z dnia 28 grudnia 2006 r. w sprawie ustalenia regulaminu określającego w roku 2007 wysokość oraz szczegółowe warunki przyznawania nauczycielom dodatków za wysługę lat, motywacyjnego, funkcyjnego i za warunki pracy oraz szczegółowe warunki wypłacania wynagrodzenia za godziny ponadwymiarowe i godziny doraźnych zastępstw, wysokość i warunki wypłacania nauczycielskiego dodatku mieszkaniowego, a także tryb i kryteria przyznawania nagród nauczycielom zatrudnionym w szkołach i placówkach prowadzonych przez Powiat Olsztyński. .... 3705
- 1142** - Nr VIII/80/07 Rady Miasta Elku z dnia 24 kwietnia 2007 r. w sprawie ustalenia wysokości stawek opłat za zajęcie pasa drogowego. .... 3706
- 1143** - Nr /46/07 Rady Gminy Dąbrówno z dnia 26 kwietnia 2007 r. w sprawie określenia górnych stawek opłat za usługi w zakresie odbierania odpadów komunalnych od właścicieli nieruchomości i w zakresie opróżniania zbiorników bezodpływowych i transportu nieczystości ciekłych. .... 3707
- 1144** - Nr IX/60/07 Rady Miejskiej w Węgorzewie z dnia 27 kwietnia 2007 r. w sprawie zmiany w uchwale Rady Miejskiej w Węgorzewie Nr XXX/255/98 z dnia 26 lutego 1998 r. w sprawie zasad zbywania, nabywania nieruchomości gruntowych oraz ich wydzierżawiania i najmu. .... 3707
- 1145** - Nr IX/65/07 Rady Miejskiej w Węgorzewie z dnia 27 kwietnia 2007 r. w sprawie ustalenia górnych stawek opłat ponoszonych przez właścicieli nieruchomości za usługi w zakresie odbierania odpadów komunalnych oraz opróżnianie zbiorników bezodpływowych i transportu nieczystości ciekłych na terenie miasta i gminy Węgorzewo. .... 3708

### ZARZĄDZENIA:

- 1146** - Porządkowe Nr 7 Dyrektora Urzędu Morskiego w Gdyni z dnia 7 maja 2007 r. w sprawie bezpieczeństwa doków pływających. .... 3708
- 1147** - Nr 8 Dyrektora Urzędu Morskiego w Gdyni z dnia 7 maja 2007 r. w sprawie warunków uznawania stacji przeprowadzających atestację sprzętu statkowego i wydawania im świadectw uznania. .... 3710

## KOMUNIKATY:

- 1148** - Nr 2 Dyrektora Urzędu Morskiego w Gdyni z dnia 7 maja 2007 r. o wytycznych w sprawie ilości, rodzaju i rozmieszczenia środków i urządzeń ratunkowych oraz minimalnego zestawu urządzeń nawigacyjnych, radiowych i środków sygnałowych dla statków pasażerskich w żegludze krajowej..... 3715
- 1149** - Nr 3 Dyrektora Urzędu Morskiego w Gdyni z dnia 7 maja 2007 r. w sprawie wytycznych dla armatorów o rodzaju, ilości i rozmieszczeniu sprzętu gaśniczego (pożarniczego) na statku oraz w sprawie opracowywania i przechowywania planów ochrony przeciwpożarowej statków morskich..... 3719
- 1150** - Nr 4 Dyrektora Urzędu Morskiego w Gdyni z dnia 7 maja 2007 r. o wytycznych w sprawie ilości, rodzaju i rozmieszczeniu środków i urządzeń ratunkowych oraz minimalnego zestawu urządzeń nawigacyjnych, radiowych i środków sygnałowych dla statków towarowych o pojemności brutto poniżej 500. .... 3728

## OBIESZCZENIE:

- 1151** - Komisarza Wyborczego w Olsztynie z dnia 10 maja 2007 r. w sprawie zmian w składzie Sejmiku Województwa Warmińsko-Mazurskiego..... 3733

## OGŁOSZENIE:

- 1152** - Starosty Nowomiejskiego z dnia 9 maja 2007 r. w sprawie zgłaszania kandydatów do Powiatowej Społecznej Rady do Spraw Osób Niepełnosprawnych..... 3734

## 1137

### UCHWAŁA Nr VII/42/07

#### Rady Gminy Prostki

z dnia 28 marca 2007 r.

### w sprawie udzielania pomocy materialnej o charakterze socjalnym.

Na podstawie art. 18 ust. 2 pkt 15 ustawy z dnia 8 marca 1990 roku o samorządzie gminnym (t.j. z 2001 r. Dz. U. Nr 142, poz. 1591 z 2002 r. Nr 23, poz. 220, Nr 62, poz. 558, Nr 113, poz. 984, Nr 153, poz. 1271 i Nr 214, poz. 1806 z 2003 r. Nr 80, poz. 717, Nr 162, poz. 1568 z 2004 r. Nr 102, poz. 1055 i Nr 116, poz. 1203 z 2005 r. Nr 172, poz. 1441 i Nr 175, poz. 1457 oraz z 2006 r. Nr 17, poz. 128, Nr 175, poz. 1457, Nr 181, poz. 1337) oraz art. 90f ustawy z dnia 7 września 1991 roku o systemie oświaty (t.j. Dz. U. z 2004 r. Nr 256, poz. 2572, Nr 273, poz. 2703, Nr 281, poz. 2781 z 2005 r. Nr 17, poz. 141, Nr 95, poz. 788, Nr 131, poz. 1091, Nr 122, poz. 1020, Nr 167, poz. 1400, Nr 249, poz. 2104 z 2006 r. Nr 144, poz. 1043, Nr 208, poz. 1532, Nr 227, poz. 1658) Rada Gminy Prostki uchwała, co następuje:

**§ 1.** Uchwała się Regulamin udzielania pomocy materialnej o charakterze socjalnym dla uczniów

zamieszkałych na terenie Gminy Prostki stanowiący załącznik do niniejszej uchwały.

**§ 2.** Traci moc uchwałą Nr XXXVII/192/05 Rady Gminy Prostki z dnia 14 kwietnia 2005 roku w sprawie regulaminu udzielania pomocy materialnej o charakterze socjalnym dla uczniów zamieszkałych na terenie Gminy Prostki.

**§ 3.** Wykonanie uchwały powierza się Wójtowi Gminy Prostki.

**§ 4.** Uchwałą wchodzi w życie po upływie 14 dni od dnia ogłoszenia w Dzienniku Urzędowym Województwa Warmińsko-Mazurskiego.

Przewodniczący Rady Gminy Prostki  
Henryk Strojceki

Załącznik  
do uchwały Nr VII/42/07  
Rady Gminy Prostki  
z dnia 28 marca 2007 r.

## **Regulamin udzielania pomocy materialnej o charakterze socjalnym dla uczniów zamieszkałych na terenie Gminy Prostki.**

### **Rozdział I Postanowienia ogólne**

**§ 1.** Pomoc materialna o charakterze socjalnym może być udzielana jako:

- stypendium szkolne,
- zasiłek szkolny.

**§ 2.** Do udzielania pomocy materialnej o charakterze socjalnym stosuje się przepisy ustawy z dnia 16 grudnia 2004 r. o zmianie ustawy o systemie oświaty oraz ustawy o podatku dochodowym od osób fizycznych (Dz. U. Nr 281, poz. 2781).

**§ 3.** Stypendia szkolne oraz zasiłki szkolne mogą być udzielane w formie niepieniężnej lub w formie świadczenia pieniężnego.

### **Rozdział II Uprawnieni do korzystania z pomocy socjalnej**

**§ 1.** Uprawnionymi do otrzymania stypendium szkolnego są:

1. Uczniowie szkół publicznych i niepublicznych o uprawnieniach szkół publicznych dla młodzieży i dorosłych oraz słuchacze publicznych kolegiów nauczycielskich, nauczycielskich kolegiów języków obcych i kolegiów pracowników służb społecznych - do czasu ukończenia kształcenia, nie dłużej jednak niż do ukończenia 24 roku życia.

2. Wychowankowie publicznych i niepublicznych ośrodków umożliwiających dzieciom i młodzieży, o których mowa w art. 16 ust. 7 ustawy o systemie oświaty, a także dzieciom i młodzieży upośledzonym umysłowo ze sprzężonymi niepełnosprawnościami, realizację odpowiednio obowiązku nauki - do czasu ukończenia realizacji obowiązku nauki.

3. Uczniowie szkół niepublicznych i nieposiadających uprawnień szkół publicznych dla młodzieży i dla dorosłych - do czasu ukończenia realizacji obowiązku nauki. Słuchacze niepublicznych kolegiów nauczycielskich i nauczycielskich kolegiów języków obcych - do czasu ukończenia kształcenia, nie dłużej jednak niż do ukończenia 24 roku życia.

**§ 2. 1.** Stypendium szkolne nie przysługuje uczniowi, który otrzymuje inne stypendium o charakterze socjalnym ze środków publicznych, z zastrzeżeniem ust. 2.

2. Uczeń, który otrzymuje inne stypendium o charakterze socjalnym ze środków publicznych, może otrzymać stypendium szkolne w wysokości, która łącznie z innym stypendium o charakterze socjalnym ze środków publicznych nie przekracza w okresie roku szkolnego dwudziestokrotności kwoty, o której mowa w art. 6 ust. 2 pkt 2 ustawy z dnia 28 listopada 2003 r. o świadczeniach rodzinnych, a w przypadku słuchaczy kolegiów nauczycielskich, nauczycielskich kolegiów języków obcych

i kolegiów pracowników służb społecznych osiemnastokrotności kwoty, o której mowa w art. 6 ust. 2 pkt 2 ustawy z dnia 28 listopada 2003 r. o świadczeniach rodzinnych.

3. Uczeń może korzystać jednocześnie z pomocy o charakterze socjalnym i motywacyjnym.

### **Rozdział III Sposób ustalania wysokości stypendium szkolnego**

**§ 4. 1.** Miesięczna wysokość dochodu na osobę w rodzinie ucznia uprawniająca do ubiegania się o stypendium szkolne nie może być większa niż kwota, o której mowa w art. 8 ust. 1 pkt 2 ustawy z dnia z dnia 12 marca 2004 r. o pomocy społecznej (Dz. U. Nr 64, poz. 593 z późn. zm.).

2. Miesięczną wysokość dochodu na osobę w rodzinie ucznia uprawniająca do ubiegania się o stypendium szkolne ustala się na zasadach określonych w art. 8 ust. 3 - 13 ustawy, o której mowa w ust. 1. z tym, że do dochodu nie wlicza się świadczeń pomocy materialnej, o których mowa w art. 90 c ust. 2 i 3 ustawy.

3. Maksymalna wysokość stypendium szkolnego (stypendium w pełnej wysokości) nie może przekraczać miesięcznie kwoty stanowiącej dwukrotność kwoty, o której mowa w art. 6 ust. 2 pkt 2 ustawy z dnia 28 listopada 2003r. świadczeniach rodzinnych (Dz. U. Nr 228, poz. 2255 z późn. zm.).

4. Stypendium szkolne miesięcznie nie może być niższe niż 80 % kwoty, o której mowa w art. 6 ust. 2 pkt 2 ustawy z dnia 28 listopada 2003 r. świadczeniach rodzinnych (Dz. U. Nr 228, poz. 2255 z późn. zm.).

5. Wójt Gminy ustala wysokość pomocy materialnej w granicach określonych w ust. 3 i 4 w każdej sprawie indywidualnie, kierując się: sytuacją dochodową ucznia i jego rodziny ustaloną zgodnie z ust. 1 i 2, innymi okolicznościami, o których mowa w pkt 6 wykorzystując opinię komisji stypendialnej w sprawie propozycji wysokości stypendium lub zasiłku.

6. Przy ocenie sytuacji materialnej rodziny ucznia, będą w szczególności uwzględniane następujące okoliczności:

- 1) bezrobocie,
- 2) niepełnosprawność,
- 3) ciężka i długotrwała choroba,
- 4) wielodzietność,
- 5) brak umiejętności wypełniania funkcji opiekuńczo-wychowawczych,
- 6) alkoholizm,

- 7) narkomania,
- 8) niepełność rodziny,
- 9) występowanie zdarzeń losowych.

§ 5. 1. Stypendium szkolne może być przyznane w wysokości miesięcznej na okres nie dłuższy niż od września do czerwca w danym roku szkolnym, a w przypadku słuchaczy, na okres nie dłuższy niż od października do czerwca w danym roku szkolnym.

2. Stypendium szkolne może być realizowane w innych formach niż miesięczne.

3. Stypendium szkolne może być przyznane jednorazowo.

#### **Rozdział IV Formy udzielania stypendium**

§ 6. 1. Określa się następujące formy udzielania stypendium:

- 1) refundacja zakupu lub refundacja dofinansowania zakupu podręczników, lektur, encyklopedii, słowników i innych książek pomocniczych do realizacji procesu dydaktycznego,
- 2) refundacja zakupu lub refundacja dofinansowania zakupu przyborów i pomocy szkolnych (zeszytów, długopisów, piórników, plecaków i innych akcesoriów szkolnych),
- 3) refundacja zakupu lub refundacja dofinansowania zakupu stroju i obuwia sportowego,
- 4) częściowe lub całkowite pokrycie kosztów związanych z pobieraniem nauki poza szkołą (dla uczniów szkół ponadgimnazjalnych oraz słuchaczy kolegiów):
  - zakup lub dofinansowanie zakupu biletu miesięcznego,
  - dofinansowanie wyżywienia w stołówce szkolnej lub stołówce prowadzonej przez inny podmiot,
  - dofinansowanie do kosztów zamieszkania w internacie, bursie lub na stacji,
- 5) dofinansowanie do zajęć edukacyjnych wykraczających poza zajęcia objęte programem nauczania:
  - kursy językowe,
  - koła zainteresowań realizowane poza szkołą (w szczególności nauki języków obcych, zajęć muzycznych, komputerowych, zajęć na basenie i innych),
  - wyjazdy do teatru,
  - wycieczki szkolne,
  - inne związane z edukacją.

2. Świadczenie pieniężne możliwe jest wyłącznie w przypadkach, gdy jest niemożliwe, albo niecelowe udzielenie stypendium w powyższych formach.

3. Uczeń może otrzymywać stypendium szkolne w jednej lub kilku formach jednocześnie.

#### **Rozdział V Tryb przyznawania stypendium**

§ 7. 1. Stypendium szkolne przyznaje Wójt Gminy, w formie decyzji administracyjnej.

2. Stypendium szkolne dla uczniów przyznawane jest na wniosek rodziców, opiekunów, pełnoletniego ucznia lub z urzędu.

3. W celu opiniowania wniosków Wójt Gminy powołuje komisję stypendialną.

4. W skład komisji mogą wchodzić dyrektorzy szkół lub osoby przez nich wyznaczone, pracownik socjalny i pracownik Urzędu Gminy.

5. Skład komisji stypendialnej, tryb jej pracy oraz szczegółowe zadania ustala Wójt Gminy w odrębnym zarządzeniu.

6. Komisja rozpatruje wnioski wydaje opinie pozytywną lub negatywną oraz proponuje wysokość stypendium szkolnego.

7. Komisja w wyrażaniu opinii poza formalną stroną dochodowości rodziny może kierować się również jej realną stroną materialną.\*

8. Wójt gminy odmawia przyznania stypendium w formie decyzji administracyjnej w sytuacji, gdy formalna strona dochodowości rodziny różni się od realnej strony materialnej rodziny.\*

9. Od decyzji Wójta Gminy w sprawie przyznania lub odmowy przyznania stypendium przysługuje odwołanie do Samorządowego Kolegium Odwoławczego w Olsztynie.

#### **Rozdział VI Sposób udzielania stypendiów szkolnych**

§ 8. W zależności od przyznanej formy stypendia szkolne będą przyznawane w sposób następujący:

- 1) w formie rzeczowej - dostarczenie za pośrednictwem szkoły książek, przyborów i pomocy szkolnych, które zostały zgłoszone przez uczniów i zaakceptowane przez przedstawicieli szkoły,
- 2) w formie odpłatności - na podstawie faktury lub oryginału imiennego rachunku wystawionego na ucznia lub rodzica (opiekuna prawnego) przez podmiot sprzedający lub świadczący usługi edukacyjne (przelew na jego rachunek bankowy),
- 3) w formie świadczenia pieniężnego - stanowiącego częściową lub całkowitą refundację kosztów zakupu towaru lub usługi poniesionych przez ucznia, na podstawie przedłożonych przez niego oryginałów faktur lub rachunków,
- 4) w formie pieniężnej wypłacone w formie gotówkowej lub przelewem na rachunek bankowy wskazany przez rodziców ucznia lub pełnoletniego ucznia.

#### **Rozdział VII Tryb i sposób udzielania zasiłku szkolnego**

§ 9. 1. Zasiłek szkolny może być przyznany uczniowi znajdującemu się przejściowo w trudnej sytuacji

materialnej z powodu zdarzenia losowego, po złożeniu wniosku o przyznanie zasiłku szkolnego wraz z udokumentowaniem okoliczności opisanych we wniosku (zaświadczenie z policji, lekarskie, dokument USC, inne).

2. Zasiłek szkolny może być przyznany w przypadku:

- 1) śmierci rodziców lub opiekunów prawnych,
- 2) klęski żywiołowej,
- 3) wydatków związanych z długotrwałą chorobą ucznia,
- 4) innych szczególnych okoliczności.

3. Przyznanie zasiłku szkolnego jest niezależne od stypendium szkolnego.

4. Zasiłek szkolny jest doraźną pomocą w sytuacjach losowych.

5. Wysokość zasiłku szkolnego nie może przekroczyć jednorazowo kwoty stanowiącej pięciokrotność kwoty, o

\* Wojewoda Warmińsko-Mazurski stwierdził nieważność  
- rozstrzygnięcie nadzorcze NK.0911-187/07 z dnia 4 maja 2007 r.

której mowa w art. 6 ust. 2 pkt 2 ustawy z dnia 28 listopada 2003r. świadczeniach rodzinnych (Dz. U. Nr 228, poz. 2255 z późn. zm.).

6. Przy ustalaniu propozycji wysokości zasiłku szkolnego komisja stypendialna kieruje się indywidualną oceną skutków zdarzenia losowego, uzasadniającego złożenie wniosku.

## **Rozdział VIII Postanowienia końcowe**

**§ 10.** W sprawach nieuregulowanych niniejszym regulaminem mają zastosowanie przepisy ustawy o systemie oświaty, ustawy o pomocy społecznej, ustawy o świadczeniach rodzinnych oraz kodeksu postępowania administracyjnego.

**§ 11.** Regulamin wchodzi w życie z dniem podjęcia uchwały z mocą obowiązującą od 1 stycznia 2007 r.\*

## **1138**

### **UCHWAŁA Nr VI/70/07 Rady Powiatu w Ełku z dnia 29 marca 2007 r.**

**w sprawie przyjęcia regulaminu wynagradzania w roku 2007 nauczycieli zatrudnionych w szkołach i placówkach, dla których organem prowadzącym jest Powiat w Ełku.**

Działając na podstawie art. 30 ust. 6 art. 49 ust. 2 ustawy z dnia 26 stycznia 1982 r. - Karta Nauczyciela (tekst jednolity: Dz. U. z 2006 r. Nr 97, poz. 674, zmiany: Dz. U. z 2006 r. Nr 170, poz. 1218, Nr 220, poz. 1600) w związku z art. 12, pkt 11 ustawy z dnia 5 czerwca 1998 r. o samorządzie powiatowym (tekst jednolity: Dz. U. z 2001 r. Nr 142, poz. 1592; zmiany: Dz. U. z 2002 r. Nr 23, poz. 220, Nr 62, poz. 558, Nr 113, poz. 984, Nr 153, poz. 1271, Nr 200 poz. 1688, Nr 214, poz. 1806; z 2003 r. Nr 162, poz. 1568; z 2004 r. Nr 102, poz. 1055, Nr 167, poz. 1759) uchwała się, co następuje:

**§ 1.** Uchwalić regulamin wynagradzania nauczycieli zatrudnionych w szkołach i placówkach, dla których organem prowadzącym jest Powiat w Ełku stanowiący załącznik Nr 1 do niniejszej Uchwały.

**§ 2.** Traci moc uchwała Nr L/370/06 Rady Powiatu w Ełku z dnia 22 lutego 2006 r. w sprawie przyjęcia regulaminu wynagradzania w roku 2006 nauczycieli zatrudnionych w szkołach i placówkach, dla których organem prowadzącym jest Powiat w Ełku.

**§ 3.** Wykonanie uchwały powierza się Zarządowi Powiatu w Ełku.

**§ 4.** Uchwała wchodzi w życie po 14 dniach od dnia ogłoszenia w Dzienniku Urzędowym Województwa Warmińsko-Mazurskiego z mocą obowiązującą od dnia 1 stycznia 2007 r.

Przewodniczący Rady Powiatu w Ełku  
Leszek Marek Sobczak

Załącznik Nr 1  
do uchwały Nr VI/70/07  
Rady Powiatu w Ełku  
z dnia 29 marca 2007 r.

**REGULAMIN**  
**wynagradzania w roku 2007 nauczycieli zatrudnionych w szkołach i placówkach, dla których organem prowadzącym jest Powiat w Ełku.**

**Spis treści:**

Strona tytułowa.

Podstawa prawna.

Rozdział I  
Postanowienia wstępne

Rozdział II  
Dodatek motywacyjny

Rozdział III  
Dodatek funkcyjny

Rozdział IV  
Dodatki za warunki pracy

Rozdział V  
Wynagrodzenie za godziny nadwymiarowe i godziny doraźnych zastępstw

Rozdział VI  
Nagrody i inne świadczenia

Rozdział VII  
Postanowienia końcowe

**Podstawa prawna**

Na podstawie art. 30 ust. 6 i art. 49 ust. 2 ustawy z dnia 26 stycznia 1982 r. - Karta Nauczyciela (tekst jednolity: Dz. U. z 2006 r. Nr 97, poz. 674 z późn. zm.) oraz rozporządzenia Ministra Edukacji Narodowej i Sportu z dnia 31 stycznia 2005 r. w sprawie wysokości minimalnych stawek wynagrodzenia zasadniczego nauczycieli, ogólnych warunków przyznawania dodatków do wynagrodzenia zasadniczego oraz wynagrodzenia za pracę w dniu wolnym od pracy (Dz. U. Nr 22, poz. 181 z późn. zm.) ustala się regulamin wynagradzania nauczycieli zatrudnionych w szkołach i placówkach, dla których organem prowadzącym jest Powiat w Ełku.

**Rozdział I**  
**Postanowienia wstępne**

**§ 1.** Wynagrodzenie zasadnicze nauczyciela określa art. 30 Karty Nauczyciela i wynika z kwalifikacji nauczyciela, stopnia awansu zawodowego nauczyciela ustalonego na podstawie oryginalnych dokumentów albo uwierzytelnionej kopii lub odpisów oraz realizowanego obowiązkowego wymiaru godzin i jest ustalane w rozporządzeniu właściwego ministra według tabeli zaszerogowania oraz minimalnych stawek wynagrodzenia zasadniczego.

**§ 2.** Wysokość dodatku za wysługę lat oraz zasady jego przyznawania określa art. 33 Karty Nauczyciela.

**§ 3.** Regulamin określa ustalenie wysokości i zasady przyznawania:

- 1) Dodatku motywacyjnego,
- 2) Dodatku funkcyjnego,
- 3) Dodatku za sprawowanie funkcji opiekuna stażu,
- 4) Dodatku za wychowawstwo klasy,
- 5) Dodatków za warunki pracy, w tym: za trudne warunki, warunki uciążliwe oraz „szkodliwe”,\*\*
- 6) Wynagrodzenia za godziny nadwymiarowe i godziny doraźnych zastępstw,
- 7) Nagród i innych świadczeń.

**Rozdział II**  
**Dodatek motywacyjny**

**§ 4.** Ustala się limit środków na dodatki motywacyjne nauczycieli zatrudnionych w szkołach (placówkach) stanowiący 3 % wynagrodzenia zasadniczego nauczycieli zatrudnionych w szkołach i placówkach.

**§ 5. 1.** Dodatek motywacyjny przyznawany jest na semestr roku szkolnego.

2. Wysokość dodatku motywacyjnego dyrektora nie może przekraczać 450 zł.

3. Wysokość dodatku motywacyjnego nauczyciela nie może przekraczać 300 zł.

**§ 6.** 1. Dodatek motywacyjny wypłacany jest nauczycielowi z góry w terminie wypłaty wynagrodzenia.

2. Nauczyciel rozpoczynający pracę nabywa prawo do dodatku motywacyjnego po przepracowaniu w szkole (placówce) co najmniej 1 semestru.

3. Dodatek motywacyjny może otrzymać nauczyciel, który:

1) w zakresie pracy dydaktycznej, w szczególności:

- a) osiąga wysokie wyniki dydaktyczne potwierdzone badaniami wyników nauczania i przeprowadzonymi hospitacjami,
- b) przygotowuje uczniów do olimpiad lub konkursów na szczeblu powiatu, województwa bądź centralnym,
- c) posiada udokumentowane osiągnięcia w pracy z uczniami zdolnymi lub z uczniami, którzy mają trudności w nauce,
- d) w procesie dydaktycznym stosuje metody nowatorskie,
- e) systematycznie ocenia i weryfikuje wiadomości i umiejętności uczniów,
- f) stosownie do swojego stanowiska pracy podwyższa swoje kwalifikacje poprzez uczestnictwo w kursach, konferencjach metodycznych, studiach podyplomowych oraz wykorzystuje je w pracy edukacyjnej,

2) w zakresie pracy opiekuńczej i wychowawczej, w szczególności:

- a) prowadzi różnorodną działalność wychowawczą w klasie i w szkole, np. organizuje wycieczki, konkursy, mobilizuje uczniów do udziału w programach edukacji kulturalnej,
- b) bierze czynny udział w przygotowaniu uroczystości szkolnych, apeli, imprez kulturalnych, sportowych i rekreacyjnych,
- c) prowadzi różnorodne zajęcia z uczniami wykraczające poza plan nauczania,
- d) czyni starania w zapewnieniu pomocy i opieki uczniom, którzy są w trudnej sytuacji materialnej i życiowej,
- e) systematycznie współpracuje z rodzicami, innymi pracownikami i instytucjami,
- f) w kontakcie z uczniami przestrzega zasad godnego traktowania ucznia,

3) w zakresie działań na rzecz szkoły i społeczności lokalnej, w szczególności:

- a) dba o stan techniczny powierzonego sprzętu i mienia,

b) bierze udział w pracach komisji problemowych lub zespołach powołanych w szkole,

c) kreuje dobry wizerunek szkoły i dobrą atmosferę pracy,

d) uczestniczy w pracach organizacji pozarządowych, społecznych i innych, których celem jest działanie na rzecz dzieci i młodzieży.

4. Dodatku motywacyjnego nie przyznaje się nauczycielowi, który:

- 1) otrzymał karę porządkową lub dyscyplinarną przewidzianą przepisami Kodeksu Pracy lub Karty Nauczyciela,
- 2) przebywa na urlopie bezpłatnym, wychowawczym lub dla poratowania zdrowia.

**§ 7.** Do ogólnych warunków przyznawania dyrektorom szkół (placówek) dodatku motywacyjnego należą:

1. Osiągnięcia w realizowanym procesie dydaktycznym, wychowawczym i opiekuńczym.

2. Wprowadzanie innowacji pedagogicznych skutkujących w procesie kształcenia i wychowania.

3. Efektywne wypełnianie zadań i obowiązków związanych z powierzonym stanowiskiem.

4. Realizowanie w szkole zadań edukacyjnych wynikających z przyjętych przez organ prowadzący priorytetów w realizowanej lokalnej polityce oświatowej.

5. Starosta przyznaje dodatek motywacyjny dyrektorom szkół i placówek, uwzględniając przede wszystkim:

- 1) ocenę pracy,
- 2) współpracę z organem prowadzącym,
- 3) przestrzeganie prawa oświatowego i dyscypliny budżetowej,
- 4) wspieranie nauczycieli w realizacji ich zadań, samokształcenia i doskonalenia zawodowego,
- 5) osiągnięcia szkoły w pracy dydaktycznej,
- 6) osiągnięcia szkoły w pracy opiekuńczo-wychowawczej,
- 7) prawidłową współpracę z organami szkoły i związkami zawodowymi,
- 8) merytoryczne i życzliwe załatwianie spraw osobistych pracowników,
- 9) pozyskiwanie środków pozabudżetowych, w tym z krajowych i zagranicznych funduszy pomocowych,
- 10) promocję szkoły,
- 11) dbałość o powierzone mienie, w szczególności poprzez: przeprowadzanie bieżących remontów, modernizacji oraz inwestycji,

12) dbałość o prawidłową organizację pracy i porządek w miejscu pracy pracowników pedagogicznych i niepedagogicznych,

13) prawidłową współpracę z organem nadzoru pedagogicznego.

**§ 8. 1.** Dodatek motywacyjny nauczycielowi przyznaje dyrektor szkoły (placówki) w granicach przyznanych szkole (placówce) środków finansowych.

2. Dodatek motywacyjny dyrektorowi szkoły (placówki) przyznaje starosta.

### **Rozdział III Dodatek funkcyjny**

**§ 9.** Nauczycielowi, któremu powierzono stanowisko dyrektora, wicedyrektora lub inne stanowisko kierownicze w szkole (placówce) przewidziane w statucie szkoły (placówki) przysługuje dodatek funkcyjny.

**§ 10. 1.** Wysokość dodatku funkcyjnego dyrektorowi szkoły (placówki) ustala Starosta.

2. Wysokość dodatku funkcyjnego wicedyrektorowi i osobom zajmującym inne stanowiska kierownicze w szkole (placówce) ustala dyrektor szkoły (placówki).

3. Prawo do dodatku funkcyjnego przysługuje także nauczycielom, którym powierzono obowiązki kierownicze w zastępstwie.

**§ 11.** Wysokość dodatku funkcyjnego na każdy rok szkolny ustala się kwotowo w sposób następujący:

- 1) Dyrektorowi szkoły/placówki - do 1300 zł,
- 2) Wicedyrektorowi szkoły/placówki - do 800 zł,
- 3) Inne stanowiska kierownicze - do 450 zł.

**§ 12.** Przy ustalaniu wielkości dodatku funkcyjnego bierze się pod uwagę:

1. Stan organizacyjny szkoły (placówki).
2. Prawidłową organizację pracy, poprawność pod względem formalno-prawnym podejmowanych decyzji oraz ich zasadność.
3. Podnoszenie kwalifikacji związanych z prowadzeniem szkoły (placówki).
4. Jakość sprawowanego nadzoru pedagogicznego i kontroli wewnętrznej.
5. Prawidłowość realizacji budżetu szkoły (placówki) i przestrzeganie dyscypliny finansowej.
6. Działalność na rzecz poprawy bazy materialnej, rozwoju oraz osiągnięć szkoły (placówki).
7. Współpracę z organami szkoły (placówki).
8. Współpracę z różnymi organizacjami i instytucjami mającą na celu wspomaganie działalności wynikających z zadań statutowych szkoły (placówki).
9. Współpracę ze związkami zawodowymi.

**§ 13. 1.** Prawo do dodatku funkcyjnego, o którym mowa w § 9, § 10 i § 14, powstaje od pierwszego dnia miesiąca następującego po miesiącu, w którym nastąpiło powierzenie stanowiska kierowniczego, wychowawstwa lub funkcji, a jeżeli powierzenie to nastąpiło pierwszego dnia miesiąca - od tego dnia.

2. Dodatki funkcyjne, o których mowa w § 9, § 10 i § 14 nie przysługują w okresie nieusprawiedliwionej nieobecności w pracy, w okresie urlopu dla poratowania zdrowia, w okresach, za które nie przysługuje wynagrodzenie zasadnicze oraz od pierwszego dnia miesiąca następującego po miesiącu, w którym nauczyciel zaprzestał pełnienia stanowiska, wychowawstwa lub funkcji z innych powodów, a jeżeli zaprzestanie tego pełnienia nastąpiło pierwszego dnia miesiąca - od tego dnia.

**§ 14.** Nauczycielom realizującym dodatkowe zadania oraz zajęcia przysługuje dodatek funkcyjny za pełnienie funkcji:

1. Wychowawcy klasy - za każde wychowawstwo klasy - w wysokości 50 zł oraz wychowawstwo klas maturalnych - 65 zł;
2. Opiekuna stażu - za każdego stażystę - 75 zł;
3. Doradcy metodycznego - do 300 zł;
4. Konsultanta MODN - do 700 zł.

**§ 15.** Wysokość dodatków, o których mowa w § 14 powinna być uzależniona od zakresu powierzonych obowiązków.

### **Rozdział IV Dodatki za warunki pracy**

**§ 16. 1.** Nauczycielowi przysługuje dodatek za warunki pracy z tytułu pracy w trudnych i uciążliwych warunkach określonych rozporządzeniem właściwego ministra.

2. Wysokość dodatku, o którym mowa w pkt 1, uzależniona jest od:

- a) stopnia trudności i uciążliwości realizowanych prac lub zajęć;
- b) wymiaru czasu pracy realizowanego w warunkach, o których mowa w pkt 1.

**§ 17.** Dodatek za pracę w trudnych warunkach przysługuje nauczycielom realizującym zajęcia:

1. Dydaktyczne w szkołach (oddziałach) przysposabiających do pracy - 20 % wynagrodzenia zasadniczego.
2. Rewalidacyjno-wychowawcze z dziećmi i młodzieżą upośledzoną umysłowo w stopniu głębokim - 20 % wynagrodzenia zasadniczego.
3. W szkołach (oddziałach) specjalnych oraz prowadzenie indywidualnego nauczania dziecka zakwalifikowanego do kształcenia specjalnego - 17 % wynagrodzenia zasadniczego.



4. Dydaktyczne w klasach łączonych w szkołach podstawowych specjalnych - 5 % wynagrodzenia zasadniczego.

5. W placówkach opiekuńczo-wychowawczych - 15 % wynagrodzenia zasadniczego.

6. Grupowe i indywidualne, wynikające z realizacji zadań diagnostycznych, terapeutycznych, doradczych i profilaktycznych z młodzieżą i dziećmi niepełnosprawnymi, upośledzonymi umysłowo w stopniu głębokim, z zaburzeniami zachowania, zagrożonymi niedostosowaniem społecznym, uzależnieniem oraz z ich rodzicami lub opiekunami w poradniach psychologiczno-pedagogicznych oraz w innych poradniach specjalistycznych - 7,5 % wynagrodzenia zasadniczego.

**§ 18.** Dodatek za pracę w uciążliwych warunkach przysługuje nauczycielom pracującym w warunkach określonych rozporządzeniem właściwego ministra - w wysokości 10% wynagrodzenia zasadniczego.

**§ 19.** 1. Dodatek za trudne i uciążliwe warunki pracy przysługuje w okresie faktycznego wykonywania pracy, z którą dodatek jest związany oraz w okresie niewykonywania pracy, za który przysługuje wynagrodzenie liczone jak za okres urlopu wypoczynkowego.

2. Dodatek za trudne i uciążliwe warunki pracy wypłaca się w całości, jeżeli nauczyciel realizuje w warunkach trudnych, uciążliwych cały obowiązujący go wymiar zajęć. Dodatek wypłaca się w wysokości proporcjonalnej, jeżeli nauczyciel realizuje w warunkach trudnych, uciążliwych tylko część obowiązującego wymiaru zajęć lub jeżeli jest zatrudniony w niepełnym wymiarze zajęć.

**§ 20.** 1. W przypadku zbiegu tytułów do dodatku za trudne lub uciążliwe warunki pracy nauczycielowi przysługuje prawo do dodatku z każdego tytułu.

2. Dodatki za trudne i uciążliwe warunki pracy wypłaca się z dołu.

## **Rozdział V**

### **Wynagrodzenie za godziny nadwymiarowe i godziny doraźnych zastępstw**

**§ 21.** 1. Wynagrodzenie za jedną godzinę nadwymiarową nauczyciela ustala się: dzieląc przyznaną nauczycielowi stawkę wynagrodzenia zasadniczego (łącznie z dodatkiem za warunki pracy, jeżeli praca w tej godzinie została zrealizowana w warunkach uprawniających do dodatku) przez miesięczną liczbę godzin tygodniowego obowiązkowego wymiaru godzin, ustalonego dla rodzaju zajęć dydaktycznych, wychowawczych lub opiekuńczych, realizowanych w ramach godzin nadwymiarowych.

2. Wynagrodzenie za jedną godzinę doraźnego zastępstwa ustala się, z zastrzeżeniem pkt 3 w sposób określony w pkt 1.

3. Dla nauczycieli realizujących tygodniowy wymiar godzin ustalony na podstawie art. 42 ust. 4a Karty Nauczyciela wynagrodzenie za jedną godzinę doraźnego zastępstwa realizowanego na zasadach, o których mowa w pkt 2, ustala się, dzieląc przyznaną nauczycielowi stawkę wynagrodzenia zasadniczego (łącznie z dodatkiem

za warunki pracy, jeżeli praca w tej godzinie została zrealizowana w warunkach uprawniających do dodatku) przez miesięczną liczbę godzin realizowanego wymiaru godzin.

4. Miesięczną liczbę godzin obowiązkowego lub realizowanego wymiaru godzin nauczyciela, o której mowa w pkt 1 i 3, uzyskuje się mnożąc odpowiedni wymiar godzin przez 4,16 z zaokrągleniem do pełnych godzin w ten sposób, że czas zajęć do 0,5 godziny pomija się, a co najmniej 0,5 godziny liczy się za pełną godzinę.

**§ 22.** 1. Wynagrodzenie za godzinę, o której mowa w § 21 przysługuje za godziny faktycznie zrealizowane.

2. Wynagrodzenie za godziny nadwymiarowe i godziny doraźnych zastępstw wypłaca się z dołu.

## **Rozdział VI**

### **Nagrody i inne świadczenia**

**§ 23.** Nauczycielom, którzy przepracowali w szkole (placówce) co najmniej jeden rok, za jego osiągnięcia dydaktyczno-wychowawcze może być przyznana nagroda dyrektora szkoły (placówki) lub nagroda starosty.

**§ 24.** 1. Nagrody przyznawane są z funduszu nagród utworzonego na podstawie art. 49 ust. 1, pkt 1 Karty Nauczyciela będącego w dyspozycji organu prowadzącego i dyrektora szkoły (placówki).

2. Fundusz nagród stanowi 1 % planowanego corocznie osobowego funduszu wynagrodzeń nauczycieli szkół i placówek prowadzonych przez powiat, z czego do dyspozycji organu prowadzącego pozostaje 0,3 % i 0,7 % do dyspozycji dyrektora szkoły (placówki).

3. Wysokość nagrody dyrektora szkoły nie powinna być niższa od 50 % i wyższa od 100 % średniego zasadniczego wynagrodzenia nauczyciela mianowanego.

**§ 25.** 1. Nagroda dyrektora przyznawana jest z okazji Dnia Edukacji Narodowej lub z innej ważnej dla szkoły okazji.

2. Z wnioskiem o nagrodę dyrektora, złożonym w formie pisemnej, może wystąpić do dyrektora szkoły:

- 1) Rada Pedagogiczna,
- 2) Rada Szkoły (Rada Rodziców),
- 3) Samorząd Uczniowski (Słuchaczy),
- 4) związki zawodowe zrzeszające nauczycieli danej szkoły (placówki).

3. Ustala się termin złożenia wniosku o nagrodę dyrektora z wyprzedzeniem 30 dni przed Dniem Edukacji Narodowej lub wyznaczoną przez dyrektora szkoły datą innej uroczystości szkolnej.

4. Nagrody dyrektora dla wyróżniających się nauczycieli przyznawane są, w szczególności, za:

- 1) pracę z uczniem zdolnym, potwierdzoną zewnętrznymi miernikami jakości pracy i wynikami ucznia (wyniki egzaminu maturalnego, zakwalifikowanie się do olimpiad i konkursów o zasięgu wojewódzkim i ogólnopolskim),

- 2) udzielanie pomocy uczniom mającym trudności w nauce,
- 3) wprowadzanie innowacji pedagogicznych,
- 4) prowadzenie znaczącej działalności wychowawczej poprzez organizowanie: wycieczek, obozów lub innych form wypoczynku letniego i zimowego, udziału dzieci i młodzieży w spektaklach teatralnych, koncertach, wystawach i spotkaniach z ciekawymi ludźmi,
- 5) przygotowanie i wzorowe zorganizowanie uroczystości szkolnej (środowiskowej) lub innego zdarzenia o wybitnych walorach edukacyjno-wychowawczych,
- 6) współpracę ze środowiskiem i instytucjami wspomagającymi szkołę (placówkę),
- 7) podejmowanie działań w celu pozyskania dodatkowych środków finansowych na potrzeby szkoły (placówki), z uwzględnieniem właściwej realizacji podstawowych funkcji: dydaktycznych, opiekuńczych, wychowawczych,
- 8) prowadzenie działalności mającej na celu zapobieganie i zwalczanie przejawów patologii społecznej wśród dzieci i młodzieży, w szczególności palenia papierosów, alkoholizmu i narkomanii.

**§ 26.** Wydziela się w budżecie powiatu środki na nagrody starosty.

**§ 27.** Nagrodę starosty otrzymują nauczyciele i nauczyciele pełniący funkcje kierownicze w szkołach (placówkach) za szczególne osiągnięcia w pracy dydaktyczno-wychowawczej i opiekuńczej, a w szczególności poprzez:

1. Dbanie o wysoką jakość zajęć dydaktycznych poprzez stałe podnoszenie poziomu wiedzy merytorycznej i metodycznej.
2. Osiąganie wymiernych efektów w pracy dydaktycznej (konkursy przedmiotowe, olimpiady, wysokie wyniki na egzaminach wstępnych do szkół wyższego poziomu nauczania).
3. Podejmowanie działań na rzecz urządzenia i wyposażenia własnego warsztatu pracy.
4. Wzorową realizację zajęć dydaktycznych potwierdzona wynikami nadzoru pedagogicznego lub oceną jej uczestników.
5. Dbanie o jakość kontroli i oceny oraz analizy własnej pracy dydaktycznej.
6. Wykazywanie się pomysłowością i inicjatywą w stosowaniu różnych form, metod i środków celem aktywizowania uczniów (wychowanków) w procesie nauczania.
7. Rozwijanie indywidualnych cech uczniów (wychowanków) i wspomaganie ich wszechstronnego rozwoju.
8. Prowadzenie działalności mającej na celu zwalczanie wśród dzieci i młodzieży przejawów patologii społecznej.

9. Współpracę ze środowiskiem szkoły celem ujednoczenia procesu wychowawczego.

10. Doskonalenie własnego warsztatu pracy poprzez ustawiczne podnoszenie swoich kwalifikacji.

11. Podejmowanie działań innowacyjnych i nowatorskich.

12. Opracowywanie i upowszechnianie własnych doświadczeń pedagogicznych, kierowanie zespołem samokształceniowym, problemowym i współpraca z Ośrodkami Doskonalenia Nauczycieli.

13. Zaangażowanie w prace na rzecz szkoły (placówki).

14. Prawidłowe prowadzenie dokumentacji.

15. Podejmowanie współpracy z instytucjami i organizacjami celem wspomagania działalności statutowej szkoły (placówki).

**§ 28.** Nagrodę starosty otrzymują dyrektorzy szkół (placówek) uzyskujący wymierne efekty pracy, a w szczególności w zakresie:

1. Bardzo dobrej organizacji pracy szkoły (placówki).
2. Zapewnienia optymalnych warunków do realizacji zadań statutowych szkoły (placówki).
3. Diagnozowania pracy szkoły (placówki).
4. Dbania o wysoki poziom pracy szkoły (placówki), poprzez odpowiedni dobór kadry.
5. Osiągania przez szkołę bardzo dobrych wyników dydaktyczno-wychowawczych, liczny udział uczniów w olimpiadach, konkursach, zawodach sportowych, itp.
6. Inicjowania różnorodnych działań rady pedagogicznej służących podnoszeniu jakości pracy szkoły (placówki).
7. Organizowania pomocy nauczycielom w zakresie organizowania warsztatu pracy i doskonalenia zawodowego.
8. Umiejętnego gospodarowania środkami finansowymi.
9. Pozyskiwania środków pozabudżetowych na rzecz szkoły (placówki).
10. Dbania o bazę szkoły (placówki) - remonty, inwestycje, prace wykonywane we własnym zakresie.
11. Wszechstronnej współpracy ze środowiskiem szkoły (placówkami).

**§ 29.** 1. Nagrody starosty przyznawane są z okazji Dnia Edukacji Narodowej lub z innej ważnej okazji.

2. Z wnioskiem o przyznanie nagrody starosty dla nauczycieli szkół (placówek), występują dyrektorzy.

3. Z wnioskiem o przyznanie nagrody starosty dla kadry kierowniczej występują:

- a) dla dyrektorów szkół (placówek) - naczelnik Wydziału Edukacji;
- b) dla wicedyrektorów szkół (placówek) - właściwi dyrektorzy.

4. Związki zawodowe działające w oświacie mogą występować z wnioskiem o przyznanie nagrody starosty dla nauczycieli i dyrektorów szkół (placówek).

5. W uzasadnieniu wniosku o nagrodę starosty należy podać wymierne efekty pracy osiągnięte przez nauczyciela, dyrektora, w okresie od otrzymania ostatniej nagrody.

**§ 30.** Wysokość nagrody starosty jest ustalana przez Zarząd Powiatu. Nagroda nie może być niższa niż 150 % średniego zasadniczego wynagrodzenia nauczyciela mianowanego.

**§ 31.** 1. Nauczyciel szkoły (placówki), niezależnie od przyznanej mu w ciągu danego roku szkolnego nagrody dyrektora, może otrzymać nagrodę starosty, Warmińsko-Mazurskiego Kuratora Oświaty lub Ministra Edukacji i Nauki.

2. Nauczyciel, dyrektor, wicedyrektor, któremu została przyznana nagroda starosty, otrzymuje dyplom o jej przyznaniu, którego odpis zamieszcza się w jego aktach osobowych.

**§ 32.** 1. Wynagrodzenie nauczyciela stażysty podwyższa się o dodatek wyrównawczy będący różnicą pomiędzy średnim wynagrodzeniem nauczyciela stażysty w powiecie ełckim a średnim wynagrodzeniem nauczyciela stażysty, o którym mowa w art. 30 ust. 3 ustawy Karta Nauczyciela.

2. Wysokość średniego wynagrodzenia nauczyciela stażysty w powiecie ełckim w 2007 r. wynosi 1546,40 zł.

3. Jeżeli wynagrodzenie nauczyciela stażysty jest wyższe od wynagrodzenia, o którym mowa w pkt 2, wówczas nauczycielowi stażysty przysługuje dodatek wyrównawczy stanowiący różnicę pomiędzy jego wynagrodzeniem a wynagrodzeniem, o którym mowa w art. 30 ust. 3 ustawy Karta Nauczyciela.\*

## **Rozdział VII Postanowienia końcowe**

**§ 33.** Regulamin wynagradzania uchwała i dokonuje w nim zmian Rada Powiatu w Ełku po uzgodnieniu z właściwymi strukturami związków zawodowych działających w oświacie.

**§ 34.** Regulamin obowiązuje od 1 stycznia 2007 r. Uzgodniono ze związkami zawodowymi zrzeszającymi nauczycieli, tj. z:

- 1) Związkiem Nauczycielstwa Polskiego,
- 2) NSZZ „Solidarność”.

\* Wojewoda Warmińsko-Mazurski stwierdził nieważność - rozstrzygnięcie nadzorcze NK.0911-176/07 z dnia 26 kwietnia 2007 r.

## **1139**

### **UCHWAŁA Nr IV/41/07 Rady Powiatu w Olsztynie z dnia 30 marca 2007 r.**

#### **zmieniająca uchwałę w sprawie uchwalenia Statutu Powiatu Olsztyńskiego.**

Na podstawie art. 12 pkt 1 oraz art. 42 ust. 1 ustawy z dnia 5 czerwca 1998 r. o samorządzie powiatowym (Dz. U. z 2001 r. Nr 142, poz. 1592 z późn. zm.) uchwała się, co następuje:

**§ 1.** W Statucie Powiatu Olsztyńskiego stanowiącym załącznik do uchwały Nr VIII/99/03 Rady Powiatu w Olsztynie z dnia 5 września 2003 r. w sprawie uchwalenia Statutu Powiatu Olsztyńskiego wprowadza się następujące zmiany:

1) § 6 otrzymuje brzmienie:

„§ 6. 1. Rada Powiatu obraduje na sesjach zwoływanych przez Przewodniczącego Rady Powiatu w miarę potrzeby, nie rzadziej niż raz na kwartał.

2. Na wniosek Zarządu Powiatu lub co najmniej  $\frac{1}{4}$  ustawowego składu Rady Powiatu Przewodniczący

Rady Powiatu obowiązany jest zwołać sesję na dzień przypadający w ciągu 7 dni od dnia złożenia wniosku.”,

2) w § 7 ust. 3, 4 i 6 otrzymują brzmienie:

„3. Materiały na sesję, do planowanego porządku obrad, w szczególności projekty uchwał, przekazuje się, co najmniej na 7 dni przed dniem jej rozpoczęcia, z tym, że materiały do punktu obrad, którego przedmiotem jest rozpatrzenie sprawozdania z wykonania budżetu, przekazuje się radnym, co najmniej na 14 dni przed rozpoczęciem sesji, zaś materiały do punktu obrad sesji, którego przedmiotem jest uchwalenie budżetu Powiatu - w terminie wynikającym z odrębnej uchwały Rady Powiatu.

4. O terminie, miejscu i porządku obrad sesji, w porządku której planowane jest uchwalenie budżetu Powiatu zawiadamia się w trybie ustalonym odrębną uchwałą Rady Powiatu.

6. O terminie, miejscu i przedmiocie pierwszej sesji Rady Powiatu należy poinformować radnych w dowolny skuteczny sposób, który zapewnia dochowanie terminów ustawowych”,
- 3) w § 8 ust. 3 otrzymuje brzmienie:  
„3. Informację o terminie, miejscu i przedmiocie sesji Rady Powiatu podaje się do publicznej wiadomości poprzez zamieszczenie w Biuletynie Informacji Publicznej Powiatu Olsztyńskiego <http://bip.powiat-olsztynski.pl> oraz dodatkowo informację o terminie i miejscu sesji Rady Powiatu poprzez ogłoszenie w gazecie o zasięgu obejmującym co najmniej obszar Powiatu”,
- 4) w § 10 ust. 1 otrzymuje brzmienie:  
„1. Przewodniczący Rady Powiatu otwiera, prowadzi i zamyka sesje Rady Powiatu. Do innych osób prowadzących sesję, o których mowa w art. 14 ust. 3 oraz art. 15 ust. 6 ustawy o samorządzie powiatowym zapisy statutu stosuje się odpowiednio.”,
- 5) w § 15 ust. 1 otrzymuje brzmienie:  
„1. W ramach realizacji poszczególnych punktów porządku obrad Przewodniczący Rady Powiatu udziela głosu w kolejności, jak następuje:  
1) w punktach porządku obrad dotyczących rozpatrzenia projektów uchwał - zgodnie z postanowieniami § 18 ust. 12, a następnie - w kolejności zgłoszeń,  
2) w pozostałych punktach porządku obrad - w kolejności zgłoszeń”,
- 6) w § 16 ust. 2 otrzymuje brzmienie:  
„2. Jeżeli w danym punkcie porządku obrad przewidziane jest głosowanie, po zamknięciu dyskusji i sprawdzeniu quorum Przewodniczący Rady Powiatu rozpoczyna procedurę głosowania. Przed głosowaniem można zabrać głos tylko w celu zgłoszenia i uzasadnienia wniosku formalnego o sposobie lub porządku głosowania zgłoszonych wniosków”,
- 7) po § 16 wprowadza się § 16a w brzmieniu:  
„§ 16a. 1. Rada Powiatu rozstrzyga w drodze uchwał sprawy należące do jej kompetencji, określone w ustawie o samorządzie powiatowym oraz innych ustawach, a także w przepisach prawnych wydawanych na podstawie ustaw.  
2. Oprócz uchwał Rada Powiatu może podejmować:  
1) postanowienia proceduralne,  
2) deklaracje zawierające zobowiązanie się do określonego postępowania,  
3) stanowiska zawierające opinie w określonych sprawach,  
4) apele zawierające formalnie niewiążące wezwania adresatów zewnętrznych do określonego postępowania, podjęcia inicjatywy czy zadania.  
3. Do postanowień, deklaracji, stanowisk i apeli nie ma zastosowania przewidziany w Statucie Powiatu tryb zgłaszania inicjatywy uchwałodawczej i podejmowania uchwał”,
- 8) w § 18 ust. 3 i 5 otrzymują brzmienie:  
„3. Nie opiniuje się następujących projektów uchwał:  
a) w sprawie stwierdzenia wygaśnięcia mandatu radnego,  
b) w sprawie stwierdzenia wstąpienia kandydata na miejsce radnego,  
c) w sprawie wyboru lub odwołania Starosty,
- d) w sprawie wyboru lub odwołania Wicestarosty,  
e) w sprawie wyboru lub odwołania członków Zarządu Powiatu,  
f) w sprawie przyjęcia rezygnacji członka Zarządu Powiatu,  
g) w sprawie uzupełnienia składu Zarządu Powiatu,  
h) w sprawie udzielenia Zarządowi Powiatu absolutorium za dany rok,  
i) w sprawie powołania lub odwołania Sekretarza Powiatu,  
j) w sprawie powołania lub odwołania Skarbnika Powiatu,  
k) w sprawie wyboru lub odwołania Przewodniczącego Rady Powiatu,  
l) w sprawie wyboru lub odwołania Wiceprzewodniczących Rady Powiatu,  
m) w sprawie powołania lub odwołania przewodniczącego komisji Rady Powiatu,  
n) w sprawie powołania lub odwołania Sekretarza Komisji Rewizyjnej,  
o) w sprawie określenia składu osobowego i przedmiotu działania komisji Rady Powiatu,  
p) w sprawie uzupełnienia składu osobowego komisji Rady Powiatu,  
q) w sprawie zatwierdzenia planu pracy komisji Rady Powiatu na dany rok,  
r) w sprawie rozwiązania stosunku pracy z osobą będącą radnym Rady Powiatu,
5. Przewodniczący Rady Powiatu wyznacza komisję sprawozdawczą oraz termin na opracowanie sprawozdania o projekcie uchwały, przypadający nie później niż na dzień rozpoczęcia sesji, na której planuje się rozpatrzenie projektu uchwały. Informację o wyznaczonej komisji sprawozdawczej, terminie oraz przedstawicielu wnioskodawcy uchwały przekazuje się wraz z projektem uchwały”,
- 9) § 20 otrzymuje brzmienie:  
„§ 20. 1. Uchwały Rady Powiatu podpisuje Przewodniczący Rady Powiatu lub Wiceprzewodniczący prowadzący obrady, za wyjątkiem sytuacji opisanej w art. 15 ust. 6 ustawy o samorządzie powiatowym.  
2. Uchwały Rady Powiatu po wejściu w życie podlegają podaniu do publicznej wiadomości poprzez umieszczenie w Biuletynie Informacji Publicznej Powiatu Olsztyńskiego <http://bip.powiat-olsztynski.pl> o ile odrębne przepisy nie stanowią inaczej”,
- 10) w § 21 ust. 2 otrzymuje brzmienie:  
„2. Głosowanie przeprowadza i wyniki głosowania jawnego ogłasza prowadzący obrady.”,
- 11) § 22 otrzymuje brzmienie:  
„§ 22. 1. W głosowaniu tajnym radni głosują na kartach opatrzonych pieczęcią Rady Powiatu. Każdy radny dysponuje jednym głosem.  
2. Karta do głosowania powinna odzwierciedlać projekt uchwały Rady Powiatu dotyczący przeprowadzanych wyborów wraz z umieszczonymi w kolejności alfabetycznej nazwiskami i imionami kandydatów oraz z kratką po lewej stronie nazwiska każdego z kandydatów.  
3. Kart do głosowania nie może być więcej niż radnych obecnych na sesji.  
4. Głosowanie tajne przeprowadza komisja skrutacyjna wybrana przez Radę Powiatu spośród radnych nie kandydujących w przeprowadzanych

wyborach. Komisja skrutacyjna wybiera przewodniczącego komisji.

5. W przypadku gdy pierwsze głosowanie nie przyniosło rozstrzygnięcia komisja skrutacyjna zarządza głosowanie uzupełniające:

1) w głosowaniach zwykłą większością głosów - na kandydatów, którzy uzyskali największą równą ilość głosów,

2) w głosowaniach kwalifikowaną większością głosów - na kandydatów, którzy w pierwszym głosowaniu nie uzyskali wymaganej większości.

6. Przewodniczący komisji skrutacyjnej ogłasza wyniki głosowania tajnego niezwłocznie po ich ustaleniu, odczytując treść podjętej uchwały wraz z nazwiskami wybranych kandydatów.

7. Z głosowania tajnego komisja skrutacyjna sporządza protokół, który stanowi załącznik do protokołu sesji",

12) § 23 otrzymuje brzmienie:

„§ 23. 1. Wymóg uzyskania w głosowaniu zwykłej większości głosów oznacza, że wniosek zostaje przyjęty, jeżeli uzyskał większą liczbę głosów ważnych „za” niż „przeciw”, a w wypadku wyborów kandydatów za wybranego uważa się kandydata, który uzyskał największą liczbę głosów spośród wszystkich kandydatów. W wypadku wyborów więcej niż jednej osoby za wybranych uważa się kandydatów, którzy uzyskali kolejno największą liczbę głosów.

2. Wymóg uzyskania w głosowaniu kwalifikowanej bezwzględnej większości głosów oznacza, że przyjęty zostaje wniosek (lub wybrany kandydat), na którego oddano więcej głosów niż suma pozostałych ważnie oddanych głosów.

3. Wymóg uzyskania w głosowaniu kwalifikowanej bezwzględnej większości głosów ustawowego składu Rady Powiatu oznacza, że wniosek zostaje przyjęty gdy za wnioskiem (lub kandydatem) w sposób ważny odda głosy co najmniej 12 radnych.

4. Wymóg uzyskania w głosowaniu kwalifikowanej większości 3/5 głosów ustawowego składu Rady Powiatu oznacza, że wniosek zostaje przyjęty gdy za wnioskiem w sposób ważny odda głosy co najmniej 14 radnych”,

13) w § 24 ust. 2 otrzymuje brzmienie:

„2. Protokół sesji Rady Powiatu powinien zawierać w szczególności:

1) określenie numeru, daty i miejsca odbywania sesji, godziny jej rozpoczęcia i zakończenia, imiona i nazwiska prowadzącego obrady i osoby sporządzającej protokół,

2) porządek obrad,

3) stwierdzenie prawomocności uchwał,

4) przebieg obrad, a w szczególności: treść lub streszczenie wystąpień, teksty zgłoszonych i uchwalonych wniosków, odnotowanie zgłoszenia pisemnych wystąpień,

5) przebieg głosowań i ich wyniki,

6) adnotację o uwzględnieniu wniesionych do protokołu poprawek,

7) podpis Przewodniczącego Rady Powiatu i osoby sporządzającej protokół”,

14)\* w § 25 ust. 2 i 3 otrzymują brzmienie:

„2. Rada Powiatu wybiera Przewodniczącego oraz pozostałych członków Komisji Rewizyjnej, w tym Zastępcę Przewodniczącego, Sekretarza Komisji i stałego obserwatora prac Zarządu. Obserwator

uczestniczy w posiedzeniach Zarządu bez prawa głosowania.

3. Komisja Rewizyjna działa na podstawie rocznego planu pracy, zatwierdzonego przez Radę Powiatu”,

15) w § 30 ust. 4 i 5 otrzymują brzmienie:

„4. Komisja Rewizyjna przedstawia Radzie Powiatu sprawozdanie z wyników kontroli zleconych przez Radę Powiatu, wyników kontroli wykonania budżetu Powiatu oraz z realizacji rocznego planu pracy.

5. Sprawozdania z wyników kontroli zleconych przez Radę Powiatu przedstawia się niezwłocznie po zakończeniu kontroli, a z realizacji rocznego planu pracy raz na rok”,

16) w § 32 ust. 3 otrzymuje brzmienie:

„3. Pracą komisji kieruje przewodniczący powoływany i odwoływany przez Radę Powiatu lub w jego zastępstwie wiceprzewodniczący powoływany i odwoływany przez komisję”,

17) w § 33 ust. 3 otrzymuje brzmienie:

„3. Komisja jest obowiązana przedstawiać Radzie Powiatu sprawozdania ze swojej działalności”,

18) w § 38 ust. 1, 5 i 6 otrzymują brzmienie:

„1. Protokoły z sesji Rady Powiatu, protokoły z posiedzeń Zarządu Powiatu i komisji Rady Powiatu udostępnia się do wglądu w siedzibie Starostwa Powiatowego - w Biurze do Spraw Obsługi Organów Powiatu - w każdy poniedziałek, w godzinach pracy Starostwa Powiatowego. Jeżeli poniedziałek jest dniem wolnym od pracy - w najbliższym dniu roboczym.

5. Za poświadczenie zgodności duplikatów, odpisów, wyciągów, wypisów lub kopii pobiera się opłatę skarbową, której wysokość określają obowiązujące przepisy. Za każdą stronę wykonanej kserokopii uchwały pobiera się opłatę w wysokości 30 groszy.

6. Inne dokumenty wynikające z działalności publicznej organów Powiatu, których ujawnienie nie narusza ustaw szczególnych - udostępnia się w godzinach pracy Starostwa Powiatowego, za zgodą Dyrektora Wydziału, po uzgodnieniu z Sekretarzem Powiatu, w trybie określonym w ust. 4 i 5”,

19) w § 40 ust. 5 otrzymuje brzmienie:

„5. Przewodniczący klubów radnych są obowiązani przedłożyć Przewodniczącemu Rady Powiatu regulaminy klubów”,

20) w § 45 ust. 1 i 2 otrzymują brzmienie:

„1. Posiedzenia Zarządu Powiatu zwołuje oraz przewodniczy im Starosta lub, w jego zastępstwie, Wicestarosta.

2. W posiedzeniach Zarządu Powiatu uczestniczą członkowie Zarządu - z głosem stanowiącym, Sekretarz Powiatu i Skarbnik Powiatu - z głosem doradczym oraz członkowie Komisji Rewizyjnej - „stały obserwator prac Zarządu,”\* o którym mowa w § 25 ust. 2”,

21) § 47 otrzymuje brzmienie:

„§ 47. W zakresie uchwał Zarządu Powiatu inicjatywa uchwałodawcza przysługuje członkom Zarządu Powiatu oraz Sekretarzowi Powiatu i Skarbnikowi Powiatu”,

22) w § 48 ust. 1 i 6 otrzymują brzmienie:

„§ 48. 1. Z posiedzenia Zarządu Powiatu sporządza się protokół. Protokół zatwierdza Starosta po rozpatrzeniu poprawek do protokołu zgłoszonych przez członków Zarządu Powiatu, Skarbnika Powiatu, Sekretarza Powiatu i innych uczestników posiedzenia w trybie ustalonym w niniejszym paragrafie.

6. Postanowień ust. 4 i 5 nie stosuje się do ostatniego posiedzenia Zarządu Powiatu danej kadencji”.

23) § 51 otrzymuje brzmienie:

„§ 51. 1. Sekretarz Powiatu, w imieniu Starosty, sprawuje nadzór nad wykonywaniem bieżących zadań przez komórki organizacyjne Starostwa Powiatowego, w szczególności nad terminowym i prawidłowym załatwianiem spraw, przestrzeganiem regulaminu organizacyjnego Starostwa Powiatowego i instrukcji kancelaryjnej.

2. Ponadto Sekretarz Powiatu zapewnia merytoryczną i techniczno-organizacyjną obsługę posiedzeń organów kolegialnych Powiatu oraz wykonuje inne zadania w ramach upoważnień udzielonych przez Zarząd Powiatu i Starostę”.

24) § 53 otrzymuje brzmienie:

„§ 53. Powiatowy Rzecznik Konsumentów jest zatrudniony w Starostwie Powiatowym”.

§ 2. Wykonanie uchwały powierza się Zarządowi Powiatu w Olsztynie.

§ 3. Uchwała wchodzi w życie po upływie 14 dni od dnia ogłoszenia w Dzienniku Urzędowym Województwa Warmińsko-Mazurskiego.

Przewodniczący Rady Powiatu w Olsztynie  
Miroslaw Pampuch

\* Wojewoda Warmińsko-Mazurski stwierdził nieważność  
- rozstrzygnięcie nadzorcze NK.0911-189/07 z dnia 7 maja 2007 r.

## 1140

### UCHWAŁA Nr IV/42/07 Rady Powiatu w Olsztynie z dnia 30 marca 2007 r.

#### w sprawie zmiany uchwały Nr XIII/144/2000 Rady Powiatu w Olsztynie z dnia 25 lutego 2000 r. w sprawie określenia zasad gospodarowania nieruchomościami.

Na podstawie art. 12 pkt 8 lit. a ustawy z dnia 5 czerwca 1998 r. o samorządzie powiatowym (Dz. U. z 2001 r. Nr 142, poz. 1592 z późn. zm.) oraz ustawy z dnia 21 sierpnia 1997 r. o gospodarce nieruchomościami (Dz. U. z 2004 r. Nr 261, poz. 2603 z późn. zm.) uchwała się, co następuje:

§ 1. W uchwale Nr XIII/144/2000 Rady Powiatu w Olsztynie z dnia 25 lutego 2000 r. w sprawie określenia zasad gospodarowania nieruchomościami, zmienionej uchwałą Nr VIII/84/03 Rady Powiatu w Olsztynie z dnia 25 czerwca 2003 r. wprowadza się następującą zmianę:  
§ 3 uchwały otrzymuje brzmienie: „Zobowiązuje się Zarząd Powiatu w Olsztynie do sporządzania sprawozdań z gospodarowania mieniem:

a) za pierwsze półrocze, jako załącznika do informacji o przebiegu wykonywania budżetu Powiatu,

b) sprawozdania rocznego za dany rok, jako załącznika do sprawozdania z wykonania budżetu Powiatu,

w terminach określonych ustawą o finansach publicznych”.

§ 2. Wykonanie uchwały powierza się Zarządowi Powiatu.

§ 3. Uchwała wchodzi w życie po upływie 14 dni od dnia ogłoszenia w Dzienniku Urzędowym Województwa Warmińsko-Mazurskiego.

Przewodniczący Rady Powiatu w Olsztynie  
Miroslaw Pampuch

## 1141

### UCHWAŁA Nr IV/46/07 Rady Powiatu w Olsztynie z dnia 30 marca 2007 r.

**w sprawie zmiany uchwały Nr III/35/06 Rady Powiatu w Olsztynie z dnia 28 grudnia 2006 r. w sprawie ustalenia regulaminu określającego w roku 2007 wysokość oraz szczegółowe warunki przyznawania nauczycielom dodatków za wysługę lat, motywacyjnego, funkcyjnego i za warunki pracy oraz szczegółowe warunki wypłacania wynagrodzenia za godziny ponadwymiarowe i godziny doraźnych zastępstw, wysokość i warunki wypłacania nauczycielskiego dodatku mieszkaniowego, a także tryb i kryteria przyznawania nagród nauczycielom zatrudnionym w szkołach i placówkach prowadzonych przez Powiat Olsztyński.**

Działając na podstawie art. 30 ust. 6 i 6a, art. 49 ust. 2 oraz art. 54 ust. 7 ustawy z dnia 26 stycznia 1982 r. - Karta Nauczyciela (Dz. U. z 2006 r. Nr 97, poz. 674 z późn. zm.), art. 4 ust. 1 pkt 1 ustawy z dnia 5 czerwca 1998 r. o samorządzie powiatowym (Dz. U. z 2001 r. Nr 142, poz. 1592 z późn. zm.) oraz rozporządzenia Ministra Edukacji Narodowej i Sportu z dnia 31 stycznia 2005 r. w sprawie wysokości minimalnych stawek wynagrodzenia zasadniczego nauczycieli, ogólnych warunków przyznawania dodatków do wynagrodzenia zasadniczego oraz wynagradzania za pracę w dniu wolnym od pracy (Dz. U. Nr 22, poz. 181 z późn. zm.) Rada Powiatu w Olsztynie, po uzgodnieniu ze związkami zawodowymi: Międzyzakładową Organizacją Związkową Pracowników Oświaty NSZZ „Solidarność” w Olsztynie i Porozumieniem Powiatowym Związku Nauczycielstwa Polskiego w Olsztynie, uchwała, co następuje:

**§ 1.** W załączniku do uchwały Nr III/35/06 Rady Powiatu w Olsztynie z dnia 28 grudnia 2006 r. w sprawie ustalenia regulaminu określającego w roku 2007 wysokość oraz szczegółowe warunki przyznawania nauczycielom dodatków za wysługę lat, motywacyjnego, funkcyjnego i za warunki pracy oraz szczegółowe warunki wypłacania wynagrodzenia za godziny ponadwymiarowe i godziny doraźnych zastępstw, wysokość i warunki wypłacania nauczycielskiego dodatku mieszkaniowego, a także tryb i kryteria przyznawania nagród nauczycielom zatrudnionym w szkołach i placówkach prowadzonych przez Powiat Olsztyński, wprowadza się następujące zmiany:

- 1) § 7 ust. 1 otrzymuje brzmienie: „Dyrektor szkoły, ustalając wysokość dodatku motywacyjnego, bierze pod uwagę jakość i ilość spełnianych warunków, o których mowa w ust. 2 i 3, z uwzględnieniem typu i rodzaju szkoły, warunków jej funkcjonowania i specyfiki”;
- 2) § 7 ust. 2 pkt 3 otrzymuje brzmienie: „podnoszenie kwalifikacji zawodowych zgodnie z wieloletnim planem doskonalenia zawodowego nauczycieli oraz planem dofinansowania form doskonalenia zawodowego nauczycieli na dany rok”;
- 3) § 7 ust. 3 pkt 1 lit. a otrzymuje brzmienie: „osiągnięcia uczniów badane w formie wewnątrzszkolnego badania

wyników w nauce, sprawdzianów, egzaminów zewnętrznych”;

- 4) § 7 ust. 3 pkt 1 lit. g otrzymuje brzmienie: „prace w zespołach do przeprowadzenia sprawdzianu lub egzaminu gimnazjalnego, w komisjach do przeprowadzenia egzaminu z nauki zawodu i egzaminu z przygotowania zawodowego, a także w zespołach egzaminacyjnych do przeprowadzenia egzaminu maturalnego”;
- 5) w § 15 ust. 1 skreśla się pkt 3;
- 6) § 17 ust. 1 otrzymuje brzmienie: „Wynagrodzenie za jedną godzinę ponadwymiarową i godzinę doraźnego zastępstwa ustala się dzieląc przyznaną nauczycielowi stawkę wynagrodzenia zasadniczego (łącznie z dodatkiem za warunki pracy, jeśli godzina ponadwymiarowa odbywała się w takich warunkach) przez miesięczną liczbę godzin tygodniowego obowiązkowego wymiaru zajęć, ustalonego dla rodzaju zajęć dydaktycznych, wychowawczych lub opiekuńczych realizowanych w ramach godzin ponadwymiarowych lub doraźnego zastępstwa nauczyciela”;
- 7) § 17 ust. 3 otrzymuje brzmienie: „Wynagrodzenie za godziny ponadwymiarowe przydzielone w planie organizacyjnym nie przysługuje za dni, w których nauczyciel nie realizuje zajęć z powodu:

- 1) przerw przewidzianych przepisami o organizacji roku szkolnego,
- 2) usprawiedliwionej nieobecności w pracy,
- 3) rozpoczynania lub kończenia zajęć w środku tygodnia”.

**§ 2.** Wykonanie uchwały powierza się Zarządowi Powiatu w Olsztynie.

**§ 3.** Uchwała wchodzi w życie po upływie 14 dni od dnia ogłoszenia w Dzienniku Urzędowym Województwa Warmińsko-Mazurskiego.

Przewodniczący Rady Powiatu w Olsztynie  
Miroslaw Pampuch

**1142**

**UCHWAŁA Nr VIII/80/07**

**Rady Miasta Ełku**

**z dnia 24 kwietnia 2007 r.**

**w sprawie ustalenia wysokości stawek opłat za zajęcie pasa drogowego.**

Na podstawie art. 18 ust. 2 pkt 8, art. 40 ust. 1 ustawy z dnia 8 marca 1990 r. o samorządzie gminnym (Dz. U. z 2001 r. Nr 142, poz. 1591 z późn. zm.) art. 40 ust. 1, ust. 3, ust. 4, ust. 5, ust. 6, ust. 8, ust. 9 ustawy z dnia 21 marca 1985 r. o drogach publicznych (Dz. U. z 2007 r. Nr 19, poz. 115 z późn. zm.) Rada Miasta Ełku uchwala, co następuje:

**§ 1.** Ustala się opłatę za zajęcie pasa drogowego dla dróg gminnych na terenie Miasta Ełk zgodnie z załącznikiem nr 1 do niniejszej uchwały.

**§ 2.** Wykonanie uchwały powierza się Prezydentowi Miasta Ełku.

**§ 3.** Uchwała wchodzi w życie po upływie 14 dni od dnia ogłoszenia w Dzienniku Urzędowym Województwa Warmińsko-Mazurskiego.

Przewodniczący Rady Miasta Ełku  
Andrzej Orzechowski

Załącznik Nr 1  
do uchwały Nr VIII/80/07  
Rady Miasta Ełku  
z dnia 24 kwietnia 2007 r.

L.p.	Rodzaj zajęcia pasa drogowego	Stawka opłat w zł.
I	Za zajęcie 1 m <sup>2</sup> poszczególnych elementów pasa drogowego w celu prowadzenia robót w pasie drogowym - opłata za 1 dzień:	
1	przy zajęciu jezdni do 20 % szerokości	3,00
2	przy zajęciu jezdni od 20 % do 50 % szerokości	5,00
3	przy zajęciu jezdni powyżej 50 % szerokości	8,00
4	przy zajęciu chodników, placów, zatok postojowych i ścieżek rowerowych	3,00
5	przy zajęciu pozostałych elementów (pobocze, zieleni) pasa drogowego	2,00
Uwaga: zajęcie pasa drogowego na czas krótszy niż 24 godziny należy traktować jak zajęcie pasa drogowego przez jeden dzień. Zajęcie pasa drogowego o powierzchni mniejszej niż 1 m <sup>2</sup> jest traktowane jak zajęcie 1 m <sup>2</sup> pasa drogowego.		
II	Za zajęcie 1 m <sup>2</sup> pasa drogowego pod urządzenia infrastruktury technicznej umieszczonej w pasie drogowym – / rzut poziomy urządzenia/ opłata roczna.	10,00
	Za zajęcie 1 m <sup>2</sup> pasa drogowego pod urządzenia infrastruktury technicznej umieszczonej na drogowym obiekcie inżynierskim – / rzut poziomy urządzenia/ opłata roczna	200,00
Uwaga: A – stawka za niepełny rok obliczana będzie proporcjonalnie do liczby dni (pozostałych do końca roku) umieszczenia urządzenia w pasie drogowym lub drogowym obiekcie inżynierskim. B – pod urządzenia wodociągowe, kanalizacji sanitarnej, deszczowej i sieci c.o. obowiązują stawki w wysokości 50 % powyższych kwot. Zajęcie pasa drogowego o powierzchni mniejszej niż 1 m <sup>2</sup> jest traktowane jak zajęcie 1 m <sup>2</sup> pasa drogowego.		
III	Za zajęcie pasa drogowego pod reklamę umieszczoną w pasie drogowym - opłata za 1 dzień:	
1	za 1 m <sup>2</sup> powierzchni reklamy wraz z elementami konstrukcyjnymi i zamocowaniami, /stojącej, zamocowanej do budynku, baneru nad jezdnią/ informującej o towarze, usługach, osobie lub ruchu społecznym	2,00
2	reklama umieszczonej nad obiektem, w którym prowadzona jest działalność gospodarcza, zawierającej jeden z elementów: informacje wyłącznie o prowadzonej działalności, godzinach otwarcia i nazwisku właściciela, której powierzchnia nie przekracza 1 m <sup>2</sup> .	0,50
3	za 1 m <sup>2</sup> powierzchni reklamy informującej o imprezach kulturalnych, sportowych, rekreacyjnych organizowanych przez samorządowe jednostki organizacyjne	0,10
Uwaga: zajęcie pasa drogowego na czas krótszy niż 24 godziny należy traktować jak zajęcie pasa drogowego przez jeden dzień. Zajęcie pasa drogowego o powierzchni mniejszej niż 1 m <sup>2</sup> jest traktowane jak zajęcie 1 m <sup>2</sup> pasa drogowego. Za każdy następny m <sup>2</sup> reklamy obowiązują stawki proporcjonalnie jak w poz. 1-3.		
IV	Za zajęcie 1 m <sup>2</sup> pasa drogowego w celach innych niż wymienione w poz. I-III – opłata za jeden dzień:	
1	pod wydzielone miejsce postojowe -taxi	0,40
2	pod tymczasowe obiekty handlowe - kioski	0,50
3	pod ogródki gastronomiczne, stragany i inne cele handlowe	3,00
4	na prawach wyłączności pod inne cele	1,50
Uwaga: zajęcie pasa drogowego na czas krótszy niż 24 godziny należy traktować jak zajęcie pasa drogowego przez jeden dzień. Zajęcie pasa drogowego o powierzchni mniejszej niż 1 m <sup>2</sup> jest traktowane jak zajęcie 1 m <sup>2</sup> pasa drogowego.		



## 1143

**UCHWAŁA Nr /46/07**  
**Rady Gminy Dąbrówno**  
**z dnia 26 kwietnia 2007 r.**

**w sprawie określenia górnych stawek opłat za usługi w zakresie odbierania odpadów komunalnych od właścicieli nieruchomości i w zakresie opróżniania zbiorników bezodpływowych i transportu nieczystości ciekłych.**

Na podstawie art. 18 ust. 2 pkt 15 i art. 40, ustawy z 8 marca 1990 roku o samorządzie gminnym (tekst jednolity z 2001 roku Dz. U. Nr 142, poz. 1591 z późn. zm.) oraz art. 6 ust. 2 i ust. 4 ustawy z 13 września 1996 r. o utrzymaniu porządku i czystości w gminach (tekst jednolity Dz. U. z 2005 r. Nr 236, poz. 2008, z późn. zm.) Rada Gminy uchwala, co następuje:

**§ 1.** Ustala się górne stawki opłat za usługi w zakresie odbierania odpadów komunalnych oraz w zakresie opróżniania zbiorników bezodpływowych i transportu nieczystości ciekłych w wysokości:

- 1) za odbieranie nie segregowanych odpadów komunalnych:
  - a) 7,00 zł. brutto za pojemnik 110 dm<sup>3</sup>,
  - b) 42,00 zł. brutto za pojemnik 1100 dm<sup>3</sup>,
- 2) za opróżnianie zbiorników bezodpływowych i transportu nieczystości ciekłych:  
11,03 zł. brutto za m<sup>3</sup>.

**§ 2.** W przypadku zbierania i odbierania odpadów komunalnych w sposób selektywny, stosowane będą stawki opłat, o których mowa w § 1 pkt 1, zmniejszone o 20 %.

**§ 3.** Wykonanie uchwały powierza się Wójtowi Gminy Dąbrówno.

**§ 4.** Uchwała podlega ogłoszeniu w Dzienniku Urzędowym Województwa Warmińsko-Mazurskiego oraz podaniu do publicznej wiadomości przez rozplakatowanie na tablicach ogłoszeń.

**§ 5.** Uchwała wchodzi w życie po upływie 14 dni od dnia ogłoszenia w Dzienniku Urzędowym Województwa Warmińsko-Mazurskiego.

Przewodniczący Rady Gminy  
Marek Zalewski

## 1144

**UCHWAŁA Nr IX/60/07**  
**Rady Miejskiej w Węgorzewie**  
**z dnia 27 kwietnia 2007 r.**

**w sprawie zmiany w uchwale Rady Miejskiej w Węgorzewie Nr XXX/255/98 z dnia 26 lutego 1998 r. w sprawie zasad zbywania, nabywania nieruchomości gruntowych oraz ich wydzierżawiania i najmu.**

Na podstawie art. 18 ust. 2 pkt 9 litera „a” ustawy z dnia 8 marca 1990 r. o samorządzie gminnym (tekst jedn. Dz. U. z 2001 Nr 142, poz. 1591, Dz. U. z 2002 Nr 23, poz. 220, Dz. U. z 2002 Nr 62, poz. 558, Dz. U. z 2002 Nr 113, poz. 984, Dz. U. z 2002 Nr 153, poz. 1271, Dz. U. z 2002 Nr 214, poz. 1806, Dz. U. z 2003 Nr 80, poz. 717, Dz. U. z 2003 Nr 162, poz. 1568, Dz. U. z 2004 Nr 102, poz. 1055, Dz. U. z 2004 Nr 116, poz. 1203, Dz. U. z 2004 Nr 167, poz. 1759, Dz. U. z 2005 Nr 172, poz. 1441, Dz. U. z 2005 Nr 175, poz. 1457, Dz. U. z 2006 Nr 17, poz. 128, Dz. U. z 2006. Nr 181, poz. 1337) oraz art. 13. ust. 1 ustawy z dnia 21 sierpnia 1997 r. o gospodarce nieruchomościami (tekst jedn. Dz. U. z 2004, Nr 261, poz. 2603, Dz. U. z 2004, Nr 281, poz. 2782, Dz. U. z 2005, Nr 130, poz. 1087, Dz. U. z 2005, Nr 169, poz. 1420, Dz. U. z 2005, Nr 175, poz. 1459, Dz. U. z 2006 Nr 104, poz. 708, Dz. U. z 2006 Nr 220, poz. 1601, Dz. U. z 2006 Nr 220, poz. 1600) Rada Miejska w Węgorzewie uchwala, co następuje:

**§ 1.** W uchwale Rady Miejskiej w Węgorzewie Nr XXX/255/98 z dnia 26 lutego 1998 r. w § 3 pkt 1 otrzymuje brzmienie:

„Przy zawieraniu umów na okres dłuższy niż 3 lata, najemców i dzierżawców wyłania się w drodze przetargu. Rada Miejska może wyrazić zgodę na odstąpienie od obowiązku przetargowego trybu zawarcia tych umów”.

**§ 2.** Wykonanie uchwały powierza się Burmistrzowi Węgorzewa.

**§ 3.** Uchwała podlega ogłoszeniu w Dzienniku Urzędowym Województwa Warmińsko-Mazurskiego i wchodzi w życie po 14 dniach od daty jej ogłoszenia.

Przewodniczący Rady  
Tomasz Wierchowski

## 1145

### UCHWAŁA Nr IX/65/07 Rady Miejskiej w Węgorzewie z dnia 27 kwietnia 2007 r.

#### w sprawie ustalenia górnych stawek opłat ponoszonych przez właścicieli nieruchomości za usługi w zakresie odbierania odpadów komunalnych oraz opróżnianie zbiorników bezodpływowych i transportu nieczystości ciekłych na terenie miasta i gminy Węgorzewo.

Na podstawie art. 18 ust 2 pkt 15 ustawy z dnia 8 marca 1990 r. o samorządzie gminnym (Dz. U. z 2001 r. w 142, poz. 1591 z późn. zmianami) oraz art. 6 ust. 2 ustawy z dnia 13 września 1996 r. o utrzymaniu czystości i porządku w gminach (Dz. U. z 2005 r. Nr 236, poz. 2008; Dz. U. z 2006 r. Nr 144, poz. 1042; Dz. U. z 2005 r. Nr 180, poz. 1495) uchwała się, co następuje:

**§ 1.** Ustala się górne stawki opłat ponoszone przez właścicieli nieruchomości w rozumieniu ustawy o utrzymaniu czystości i porządku w gminach, położonych na terenie miasta i gminy Węgorzewo, za usługę odbierania odpadów komunalnych oraz opróżniania zbiorników bezodpływowych i transportu odpadów ciekłych na terenie miasta i gminy Węgorzewo:

- 1) miesięczny ryczałt wywozu pojemnika 110 L obejmujący dwukrotny wywóz + dzierżawę w wysokości 18 zł,
- 2) miesięczny ryczałt wywozu pojemnika 110 L poza miastem obejmujący dzierżawę, dojazd, wywóz nieczystości 1 raz w miesiącu 16 zł,
- 3) miesięczny ryczałt wywozu pojemnika 110 L poza miastem obejmujący dzierżawę, dojazd, wywóz nieczystości 2 razy w miesiącu 21 zł,
- 4) wywóz nieczystości stałych składowanych w pojemnikach kontenerowych 33 zł/m<sup>3</sup>,
- 5) miesięczny koszt dzierżawy pojemnika kontenerowego o pojemności 7 m<sup>3</sup> 71 zł,

6) miesięczny koszt dzierżawy pojemnika kontenerowego o pojemności 2,2 m<sup>3</sup> 37 zł,

7) odbiór nieczystości ciekłych i transport do oczyszczalni ścieków wraz z opłatą za przyjęcie 30 zł/m<sup>3</sup>.

**§ 2.** Górne stawki opłat są podstawą do obciążania właścicieli nieruchomości, którzy nie udokumentują wywiązania się z obowiązku usuwania i unieszkodliwiania odpadów komunalnych a obowiązek ten przejmie gmina.

**§ 3.** Do stawek ujętych w uchwale dolicza się podatek VAT zgodnie z przepisami odrębnymi.

**§ 4.** Traci moc uchwała Nr XX/146/99 Rady Miejskiej w Węgorzewie z dnia 29 grudnia 1999 r. w sprawie ustalenia górnych stawek opłat ponoszonych przez właścicieli nieruchomości nie wypełniających obowiązków ustawy z dnia 13.09.1996 r. o utrzymaniu czystości i porządku w gminach za usługi w zakresie usuwania i unieszkodliwiania odpadów komunalnych.

**§ 5.** Wykonanie uchwały powierza się Burmistrzowi Węgorzewa.

**§ 6.** Uchwała wchodzi w życie po upływie 14 dni od ogłoszenia w Dzienniku Urzędowym Województwa Warmińsko-Mazurskiego.

Przewodniczący Rady  
Tomasz Wierzchowski

## 1146

### ZARZĄDZENIE PORZĄDKOWE Nr 7 Dyrektora Urzędu Morskiego w Gdyni z dnia 7 maja 2007 r.

#### w sprawie bezpieczeństwa doków pływających.

Na podstawie art. 48 ust. 1 ustawy z dnia 21 marca 1991 r. o obszarach morskich Rzeczypospolitej Polskiej i administracji morskiej (Dz. U. z 2003 r. Nr 153, poz. 1502, Nr 170, poz. 1652 z 2004 r. Nr 6, poz. 41 i Nr 93, poz. 895, Nr 273, poz. 2703 i z 2005 r. Nr 203, poz. 1683 z 2006 r. Nr 220, poz. 1600, Nr 249, poz. 1834 z 2007 r. Nr 21, poz. 125) zarządza się, co następuje:

**§ 1.** 1. Przepisy zarządzenia dotyczą doków pływających, podnośników pontonowych i pontonów dokowych, zwanych dalej dokami.

2. W rozumieniu zarządzenia przedsiębiorstwem jest stocznia lub inny zakład pracy wyposażony w doki.

**§ 2. 1.** Dokiem pływającym jest każde urządzenie pływające przeznaczone do samodzielnego podnoszenia z wody na swym pokładzie statków i innych urządzeń pływających.

2. Podnośnikiem pontonowym jest każde urządzenie pływające przeznaczone do podnoszenia jednostek pływających.

3. Pontonem dokowym jest każde urządzenie pływające współdziałające z podnośnikiem pontonowym, a przeznaczone do utrzymywania na swym pokładzie statków lub innych urządzeń pływających.

**§ 3. 1.** Dok może być używany do za- i wydokowania, jeśli spełnia wymagania technicznego stanu bezpieczeństwa w zakresie budowy doku, jego stałych urządzeń i wyposażenia.

2. Dok odpowiada wymaganiom technicznego stanu bezpieczeństwa, jeśli czyni zadość przepisom technicznym:

- kadłuba,
- silników napędowych pomp wraz z pompami,
- mechanizmów pomocniczych,
- zbiorników ciśnieniowych wraz z ich osprzętem,
- rurociągów,
- instalacji i urządzeń elektrycznych, w tym awaryjnych,
- stałych instalacji gaśniczych,
- nośności i stateczności,
- środków ratunkowych i ich urządzeń,
- urządzeń dźwigowych,
- instalacji i połączeń dokowych dla zasilania z lądu,
- systemów łączności z lądem,
- instalacji i urządzeń sygnalizacji alarmowej.

**§ 4.** Spełnienie wymagań stanu technicznego doku określonych w § 3 stwierdza uznana instytucja klasyfikacyjna po dokonanych przeglądzie w wydanych świadectwach klasy lub orzeczeniach technicznych.

**§ 5. 1.** Niezależnie od wymagań wymienionych § 3 dok powinien spełniać wymagania w zakresie:

- 1) ilości i rodzaju środków ratunkowych tj.:
  - koła ratunkowe na każde 50m długości doku rozmieszczone równomiernie po obu burtach, 1 koło ratunkowe od strony wody dostępne w połowie szerokości z pokładu roboczego doku w stanie wynurzonym,
  - kamizelki asekuracyjne dla załogi doku,
- 2) wyposażenia w przenośny sprzęt pożarniczy,
- 3) składu i kwalifikacji obsługi doku, zatwierdzonej przez Dyrektora Urzędu Morskiego w Gdyni,
- 4) instrukcji za- i wydokowania oraz postoju statku i innych urządzeń pływających na doku, zatwierdzonej przez Dyrektora przedsiębiorstwa eksploatującego dok,
- 5) rozkładów alarmowych i alarmów ćwiczebnych dla załogi doku z uwzględnieniem niesienia pomocy spoza doku od strony lądu i wody,
- 6) prowadzenia dzienników doku,

7) realizowaniem procedur przez dok i statek przed za- i wydokowaniem,

8) planów ochrony przeciwpożarowej,

9) planów postępowania związanych z ochroną środowiska morskiego zatwierdzoną przez uznaną instytucję klasyfikacyjną.

2. Rozkład alarmowy wymieniony w ust. 1 pkt 5 winien być opracowany zgodnie z wytycznymi wydanymi przez Dyrektora Urzędu Morskiego w Gdyni i winien określać sygnały alarmowe, ich charakterystykę oraz sposób akcji niesienia pomocy spoza doku od strony lądu i wody.

3. Alarmy ćwiczebne wymienione w ust. 1 pkt 5 powinny odbywać się nie rzadziej niż raz na trzy miesiące.

4. Wzory dziennika doku oraz procedur winny być opracowane przez przedsiębiorstwo i zatwierdzone przez Dyrektora Urzędu Morskiego w Gdyni.

5. Plan ochrony przeciwpożarowej winien być sporządzony zgodnie z wytycznymi opracowania planów ochrony przeciwpożarowej, wydanymi przez Dyrektora Urzędu Morskiego w Gdyni i być zatwierdzony przez Dyrektora Urzędu Morskiego w Gdyni.

**§ 6.** W zakresie spraw objętych postanowieniami § 5 dodatkowo zarządza się, co następuje:

1. Wymagania w zakresie ust. 1 pkt 2 ustala Dyrektor Urzędu Morskiego w Gdyni przy zatwierdzaniu planu ochrony przeciwpożarowej.

2. Wymagania w zakresie ust. 1 pkt 3 tj. składu kwalifikacji obsługi doku na wniosek stoczni zatwierdza Dyrektor Urzędu Morskiego w Gdyni, a kwalifikacje dźwigowych powinny być potwierdzone przez odpowiedni Transportowy Dozór Techniczny.

3. Załoga doku powinna posiadać aktualne świadectwa przeszkolenia w zakresie bezpieczeństwa, ochrony przeciwpożarowej i udzielania pierwszej pomocy medycznej. Program szkolenia i zasady jego realizacji zatwierdza Dyrektor Urzędu Morskiego w Gdyni.

**§ 7. 1.** Doki i ich urządzenia w zakresie wymienionym w § 3 podlegają okresowym przeglądom uznanej instytucji klasyfikacyjnej w terminach wskazanych w świadectwach klasy i orzeczeniach technicznych.

2. Odbudowa, przebudowa lub naprawa doku lub jego urządzeń powinna być każdorazowo zgłaszana uznanej instytucji klasyfikacyjnej i powinna odbywać się pod jej nadzorem.

3. Obowiązek zgłoszenia doku do przeglądu klasyfikacyjnego spoczywa na kierowniku przedsiębiorstwa.

**§ 8.** Po uzyskaniu świadectwa klasy lub orzeczenia technicznego uznanej instytucji klasyfikacyjnej, kierownik przedsiębiorstwa, o którym mowa w § 1 ust. 2 zgłasza dok do inspekcji Urzędu Morskiego w Gdyni.

**§ 9.** Po przeprowadzeniu inspekcji z wynikiem pozytywnym, Dyrektor Urzędu Morskiego w Gdyni wydaje

dla doku kartę bezpieczeństwa będącą zezwoleniem na jego eksploatację.

**§ 10.** Dok powinien być ustawiony w takim miejscu, aby jak najmniej był narażony na działania wiatru i fali oraz z dala od wodnych szlaków komunikacyjnych. Wybór miejsca postoju doku powinien być uzgodniony z miejscowym kapitanem portu.

**§ 11.** Zamocowanie doku powinno zapewniać bezpieczne i pewne jego utrzymanie się w miejscu postoju. Miejsce postoju powinno zapewnić swobodę manewru dla statków za- i wydokowanych.

**§ 12.** 1. Dok powinien być połączony z lądem przy pomocy pomostu, który powinien być w sposób stały i pewny zamocowany przegubowo na lądzie. Dopuszczalne obciążenie pomostu powinno być uwidocznione na tablicy umieszczonej obok zamocowania na lądzie.

2. Do pomostu powinna prowadzić odpowiednio szeroka dla przejścia i dojazdu droga zgodnie z wymogami określonymi przez obowiązujące przepisy. Droga ta nie powinna być tarasowana.

3. Łączność między dokiem a statkiem powinna być zapewniona przy pomocy radiotelefonu VHF.

4. Dok w miejscu postoju powinien mieć stałą łączność telefoniczną lub radiową z dyspozytorem przedsiębiorstwa eksploatującego dok lub inną wyznaczoną osobą reprezentującą to przedsiębiorstwo.

**§ 13.** Dobijanie i cumowanie jednostek pływających do doków jest zabronione z wyłączeniem pomocniczych jednostek pływających, w szczególności: holowników, barek, pontonów, dźwigów, których czasowy pobyt przy doku jest niezbędny do wykonywania jego czynności technologicznych.

**§ 14.** 1. Dokumenty i instrukcje wymienione w zarządzeniu powinny znajdować się na doku i powinny być zawsze dostępne dla organów kontrolnych.

2. Inspekcje doraźne w zakresie spraw objętych zarządzeniem przeprowadza Dyrektor Urzędu Morskiego w Gdyni.

**§ 15.** Zarządzenie wchodzi w życie z dniem 15 czerwca 2007 r. i podlega ogłoszeniu w Dziennikach Urzędowych Województw Pomorskiego i Warmińsko-Mazurskiego.

Dyrektor Urzędu Morskiego w Gdyni  
Andrzej Królikowski

## 1147

### ZARZĄDZENIE PORZĄDKOWE Nr 8 Dyrektora Urzędu Morskiego w Gdyni z dnia 7 maja 2007 r.

#### w sprawie warunków uznawania stacji przeprowadzających atestację sprzętu statkowego i wydawania im świadectw uznania.

Na podstawie art. 47 ustawy z dnia 21 marca 1991 r. o obszarach morskich Rzeczypospolitej Polskiej i administracji morskiej (Dz. U. z 2003 r. Nr 153, poz. 1502, Nr 170, poz. 1652 z 2004 r. Nr 6, poz. 41, Nr 93, poz. 895, Nr 273, poz. 2703 z 2005 r. Nr 203, poz. 1683 z 2006 r. Nr 220, poz. 1600, Nr 249, poz. 1834 z 2007 r. Nr 21, poz. 125), w związku z art. 6 ust. 1 ustawy z dnia 9 listopada 2000 r. o bezpieczeństwie morskim (Dz. U. z 2006 r. Nr 99, poz. 693) oraz na podstawie art. 10 ust. 1 i ust. 2 ustawy z dnia 20 kwietnia 2004 o wyposażeniu morskim (Dz. U. Nr 93, poz. 899) w związku z art. 38 ust. 1 i ust. 2 pkt 8 ustawy z dnia 30 sierpnia 2002 r. o systemie oceny zgodności (Dz. U. z 2004 r. Nr 204, poz. 2087 z 2005 r. Nr 64, poz. 565 i Nr 267, poz. 2258 z 2006 r. Nr 170, poz. 1217, Nr 249, poz. 1832, Nr 235, poz. 1700, Nr 249, poz. 1834 z 2007 r. Nr 21, poz. 124) zarządzam, co następuje:

1. Każda stacja atestująca sprzęt statkowy, zwana dalej stacją, obowiązana jest posiadać świadectwo uznania wydane przez Dyrektora Urzędu Morskiego w Gdyni.

2. Za sprzęt statkowy wymagający atestacji uznaje się:

- 1) środki ratunkowe,
- 2) sprzęt przeciwpożarowy,
- 3) sprzęt nawigacyjny,
- 4) sprzęt radiowy.

**§ 2.** 1. Stacja obowiązana jest wystąpić do Dyrektora Urzędu Morskiego w Gdyni z pisemnym wnioskiem, według wzoru określonego w załączniku Nr 1 do niniejszego zarządzenia, o przeprowadzenie kontroli, celem wydania świadectwa uznania.

2. Wniosek, o którym mowa w ust. 1 winien zawierać w szczególności:

- 1) dokładną nazwę i adres stacji,
- 2) formę prawną działania stacji, (aktualny odpis z właściwego rejestru albo zaświadczenie o wpisie do

ewidencji działalności gospodarczej, data rozpoczęcia działalności),

- 3) zakres prowadzonych usług w zakresie atestacji,
- 4) uzasadnienie wniosku,
- 5) proponowany termin inspekcji.

3. Do wniosku należy załączyć:

- 1) zakres usług atestacyjnych,
- 2) wykaz pracowników stacji z uprawnieniami do wykonywania atestacji,
- 3) autoryzacje producenta na poszczególne sprzęty statkowe.

**§ 3.** Ustala się podstawowe warunki jakie powinna spełniać każda stacja zajmująca się atestacją sprzętu statkowego:

- 1) warunki lokalowe muszą spełniać wymagania producenta danego rodzaju sprzętu statkowego, który powierza stacji uprawnienia do atestacji swoich wyrobów;
- 2) stacje atestujące pneumatyczne tratwy ratunkowe muszą dodatkowo spełniać wymogi zawarte w Rezolucji IMO A.761(18) z poprawkami wprowadzonymi rezolucją MSC 55(65);
- 3) personel stacji powinien posiadać odpowiednio udokumentowane kwalifikacje, które będą gwarantowały, że obsługa, naprawa i atestacja sprzętu statkowego jest przeprowadzana zgodnie z wymogami niniejszego zarządzenia;
- 4) stacja powinna być wyposażona w niezbędny sprzęt do prowadzenia badań danego rodzaju sprzętu statkowego oraz w dostateczną ilość materiałów i części zapasowych;
- 5) pracownicy stacji powinni posiadać aktualne uznanie producenta atestowanego sprzętu statkowego w zakresie jego obsługi serwisowej i atestacji;

6) właściciel stacji i/lub osoby ujawnione w rejestrze do reprezentowania stacji lub ich pełnomocnicy mają obowiązek posiadać stały, udokumentowany kontakt z producentem poszczególnego sprzętu statkowego w celu aktualizacji instrukcji obsługi oraz zapoznania się ze zmianami konstrukcyjnymi, zmianami wyposażenia i materiałów używanych do produkcji właściwego sprzętu;

7) osoby wskazane w ust. 6 powinny na bieżąco przeprowadzać szkolenia personelu w zakresie obsługi technicznej serwisu. Każde szkolenie winno być odnotowane w dokumentacji szkoleń.

**§ 4.** 1. Dla wydania świadectwa uznania Dyrektor Urzędu Morskiego w Gdyni przeprowadza kontrolę stacji według instrukcji ISO.

2. Wzór świadectwa uznania określa załącznik Nr 2 do niniejszego zarządzenia.

**§ 5.** 1. Świadectwo uznania wydaje się na okres 5 lat i podlega ono potwierdzeniu w okresach rocznych, po pozytywnym wyniku kontroli.

2. Kontrola roczna może się odbyć w okresie od trzech miesięcy przed lub do trzech miesięcy po dacie rocznicowej.

3. Kontrola odnowieniowa może się odbyć w okresie od trzech miesięcy przed, do daty upływu ważności świadectwa.

4. Celem stwierdzenia, czy stacja w okresie ważności świadectwa przestrzega przepisów niniejszego zarządzenia, mogą być przeprowadzone kontrole sprawdzające.

**§ 6.** Opłaty za czynności przewidziane w zarządzeniu określają odrębne przepisy.

**§ 7.** Zarządzenie wchodzi w życie z dniem 1 czerwca 2007 r. i podlega opublikowaniu w Dzienniku Urzędowym Województw Pomorskiego i Warmińsko-Mazurskiego.

Dyrektor Urzędu Morskiego w Gdyni  
Andrzej Królikowski

Załącznik Nr 1  
do Zarządzenia Nr 8  
Dyrektora Urzędu Morskiego w Gdyni  
z dnia 7 maja 2007 r.

### WNIOSEK O UZNANIE STACJI ATESTACJI

Wnoszę o przeprowadzenie kontroli stacji atestacji .....

Nazwa				
Adres				
Nr KRS		Regon		
NIP			Telefon	
Data rozpoczęcia działalności			Fax	

Celem kontroli jest:

Nazwa dokumentu	Wydanie	Odnowienie	Potwierdzenie	Przedłużenie
SWIADECTWO UZNANIA				

Uzasadnienie:

.....  
.....  
.....

Kontrola:

Proponowana data: ..... godzina rozpoczęcia: .....  
miejsce kontroli: .....

Kontakt:

imię i nazwisko .....

telefon, mail, fax .....

Fakturę/nakaz płatniczy wystawić na:

.....  
.....

Stacja atestacji pokrywa koszty dojazdu \*

.....  
Podpis (czytelnie imię i nazwisko) osoby upoważnionej  
do składania zgłoszenia

Załączniki:

Załącznik Nr 2  
do Zarządzenia Nr 8  
Dyrektora Urzędu Morskiego w Gdyni  
z dnia 7 maja 2007 r.



RZECZPOSPOLITA POLSKA  
REPUBLIC OF POLAND

**ŚWIADECTWO UZNANIA STACJI ATESTACJI**  
*SERVICING STATION APPROVAL CERTIFICATE*

Nr/No

**Integralną częścią niniejszego Świadectwa jest Wykaz Sprzętu Statkowego.**  
*Integral part for this certificate is Register of the Serviced Equipment.*

.....  
(nazwa stacji / name of the servicing station)  
.....

(adres / address)

wydane przez Dyrektora Urzędu Morskiego w Gdyni, który upoważnia wyżej wymienioną stację do atestacji sprzętu statkowego w oparciu o Konwencję SOLAS 1974 ze zmianami, w zakresie usług atestacyjnych  
*issued by the Director of Maritime Office in Gdynia, who authorizes above mentioned station to perform service of ship's appliances in accordance with the provision of SOLAS 1974 as amended, in scope of servicing.*

**Niniejsze Świadectwo Uznania ważne jest do**

*This Certificate is valid till* .....

**pod warunkiem, że jest corocznie potwierdzane.**

*under mandatory annual confirmation.*

Wydano w:.....  
*Issued*

Data wydania:  
*Date of issue:*

Podpis/*Signature*

Pieczęć/*Seal*

**ROCZNE POTWIERDZENIE**  
*ANNUAL CONFIRMATION*

Miejscowość/*Place*.....  
Data/*Date*.....

Pieczęć/*SEAL*

Podpis/*Signature*.....

**ROCZNE POTWIERDZENIE**  
*ANNUAL CONFIRMATION*

Miejscowość/*Place*.....  
Data/*Date*.....

Pieczęć/*SEAL*

Podpis/*Signature*.....

**ROCZNE POTWIERDZENIE**  
*ANNUAL CONFIRMATION*

Miejscowość/*Place*.....  
Data/*Date*.....

Pieczęć/*SEAL*

Podpis/*Signature*.....

**ROCZNE POTWIERDZENIE**  
*ANNUAL CONFIRMATION*

Miejscowość/*Place*.....  
Data/*Date*.....

Pieczęć/*SEAL*

Podpis/*Signature*.....

**ROCZNE POTWIERDZENIE**  
*ANNUAL CONFIRMATION*

Miejscowość/*Place*.....  
Data/*Date*.....

Pieczęć/*SEAL*

Podpis/*Signature*.....

**ZAŁĄCZNIK DO ŚWIADECTWA UZNANIA NR**  
*ANNEX FOR APPROVAL CERTIFICATE NO*  
**WYKAZ SPRZĘTU STATKOWEGO ATESTOWANEGO PRZEZ STACJĘ**  
*REGISTER OF THE SERVICED EQUIPMENT*

-----

Lp. no	Rodzaj atestowanego sprzętu <i>Serviced equipment</i>	Producent/Nazwa atestowanego sprzętu <i>Manufacturer/type</i>	Data uznania <i>Approved date</i>		Data cofnięcia uznania <i>Revoked date</i>	
1.			<i>Date</i>	<i>Signature</i>	<i>Date</i>	<i>Signature</i>
			<i>Seal</i>		<i>Seal</i>	
2.			<i>Date</i>	<i>Signature</i>	<i>Date</i>	<i>Signature</i>
			<i>Seal</i>		<i>Seal</i>	
3.			<i>Date</i>	<i>Signature</i>	<i>Date</i>	<i>Signature</i>
			<i>Seal</i>		<i>Seal</i>	
4.			<i>Date</i>	<i>Signature</i>	<i>Date</i>	<i>Signature</i>
			<i>Seal</i>		<i>Seal</i>	
5.			<i>Date</i>	<i>Signature</i>	<i>Date</i>	<i>Signature</i>
			<i>Seal</i>		<i>Seal</i>	
6.			<i>Date</i>	<i>Signature</i>	<i>Date</i>	<i>Signature</i>
			<i>Seal</i>		<i>Seal</i>	
7.			<i>Date</i>	<i>Signature</i>	<i>Date</i>	<i>Signature</i>
			<i>Seal</i>		<i>Seal</i>	
8.			<i>Date</i>	<i>Signature</i>	<i>Date</i>	<i>Signature</i>
			<i>Seal</i>		<i>Seal</i>	
9.			<i>Date</i>	<i>Signature</i>	<i>Date</i>	<i>Signature</i>
			<i>Seal</i>		<i>Seal</i>	
10.			<i>Date</i>	<i>Signature</i>	<i>Date</i>	<i>Signature</i>
			<i>Seal</i>		<i>Seal</i>	
11.			<i>Date</i>	<i>Signature</i>	<i>Date</i>	<i>Signature</i>
			<i>Seal</i>		<i>Seal</i>	
12.			<i>Date</i>	<i>Signature</i>	<i>Date</i>	<i>Signature</i>
			<i>Seal</i>		<i>Seal</i>	
13.			<i>Date</i>	<i>Signature</i>	<i>Date</i>	<i>Signature</i>
			<i>Seal</i>		<i>Seal</i>	
14.			<i>Date</i>	<i>Signature</i>	<i>Date</i>	<i>Signature</i>
			<i>Seal</i>		<i>Seal</i>	

Wydano w:  
*Issued*

Data wydania:  
*Date of issue:*

Pieczęć/*Seal*

Podpis/*Signature*



## 1148

### KOMUNIKAT Nr 2

Dyrektora Urzędu Morskiego w Gdyni

z dnia 7 maja 2007 r.

#### **o wytycznych w sprawie ilości, rodzaju i rozmieszczenia środków i urządzeń ratunkowych oraz minimalnego zestawu urządzeń nawigacyjnych, radiowych i środków sygnałowych dla statków pasażerskich w żegludze krajowej.**

Na podstawie § 7 ust. 2 i 3, rozporządzenia Ministra Infrastruktury z dnia 3 sierpnia 2005 r. w sprawie szczególnych warunków bezpiecznego uprawiania żeglugi przez statki morskie (Dz. U. Nr 174, poz. 1452 z 2006 r. Nr 73, poz. 515) ogłasza się, co następuje:

**§ 1.** Ustala się wytyczne w sprawie ilości, rodzaju i rozmieszczenia środków ratunkowych dla statków pasażerskich w żegludze krajowej oraz minimalnego zestawu urządzeń nawigacyjnych, radiowych i środków sygnałowych dla tych statków. Wytyczne stanowią załączniki do niniejszego komunikatu.

**§ 2.** Traci moc Komunikat Nr 4 Dyrektora Urzędu Morskiego w Gdyni z dnia 5 września 2005 r. o wytycznych w sprawie ilości, rodzaju i rozmieszczeniu

środków i urządzeń ratunkowych oraz minimalnego zestawu urządzeń nawigacyjnych, radiowych i środków sygnałowych dla statków pasażerskich w żegludze krajowej (Dz. Urz. Woj. Pomorskiego Nr 91, poz. 1880, Dz. Urz. Woj. Warm. Mazurskiego Nr 124, poz. 1546).

**§ 3.** Komunikat wchodzi w życie z dniem 1 czerwca 2007 r. w drodze wywieszenia w kapitanatach i bosmanatach portów i podlega ogłoszeniu w Dziennikach Urzędowych Województw Pomorskiego i Warmińsko-Mazurskiego. Komunikat zostaje umieszczony na stronie internetowej Urzędu Morskiego w Gdyni.

Dyrektor Urzędu Morskiego w Gdyni  
Andrzej Królikowski

Załącznik Nr 1  
do Komunikatu Nr 2  
Dyrektora Urzędu Morskiego w Gdyni  
z dnia 7 maja 2007 r.

#### **Wytyczne w sprawie ilości, rodzaju i rozmieszczenia środków i urządzeń ratunkowych oraz minimalnego zestawu urządzeń nawigacyjnych, radiowych i środków sygnałowych dla statków pasażerskich w żegludze krajowej.**

**§ 1.** 1. Wytyczne określają ilość, rodzaj i rozmieszczenie środków ratunkowych dla poszczególnych kategorii statków pasażerskich, wymienionych w § 7 ust. 1 rozporządzenia Ministra Infrastruktury z dnia 3 sierpnia 2005 r. w sprawie szczegółowych warunków bezpiecznego uprawiania żeglugi przez statki (Dz. U. Nr 174, poz. 1452 z 2006 r. Nr 73, poz. 515), zwanego dalej „rozporządzeniem” oraz minimalny zestaw urządzeń nawigacyjnych, radiowych i środków sygnałowych dla tych statków.

2. Dla celów wytycznych przez rodzaje żeglugi, w zależności od których ustalono wyposażenie statków w środki i urządzenia ratunkowe, w przedmioty stanowiące wyposażenie środków ratunkowych i w minimalny zestaw urządzeń nawigacyjnych, radiowych i środków sygnałowych, należy rozumieć rodzaje żeglugi określone w przepisach rozporządzenia.

**§ 2.** 1. Statki powinny być wyposażone w środki i urządzenia ratunkowe zgodnie z przepisami wytycznych.

2. Wyposażenie statków w środki i urządzenia ratunkowe ustala się w zależności od kategorii, do której zgodnie z rozporządzeniem został zaliczony statek, od typu statku i od rodzaju żeglugi, którą statek uprawia.

3. Wyposażenie poszczególnych kategorii statków w środki i urządzenia ratunkowe określa załącznik nr 2 do komunikatu.

**§ 3.** 1. Armator obowiązany jest sporządzić plan rozmieszczenia środków i urządzeń ratunkowych na statku.

2. Plan o którym mowa w ust. 1 może być połączony z planem ochrony p. pożarowym pod warunkiem zachowania czytelności i przejrzystości planu.

3. Plan rozmieszczenia środków ratunkowych, o których mowa w ust. 1 wymaga zatwierdzenia przez Dyrektora Urzędu Morskiego w Gdyni.

4. Wszelkie zmiany planu, o którym mowa w ust. 2 wymagają zatwierdzenia.

**§ 4.** Na statkach pasażerskich uprawiających żeglugę na morzu terytorialnym lub morskich wodach wewnętrznych przed odcumowaniem należy przeprowadzić instruktaż dla pasażerów dotyczący rozmieszczenia pasów ratunkowych, dróg ewakuacyjnych i miejsc zbiórek oraz zademonstrować zakładanie pasa ratunkowego. Obowiązek nie dotyczy rejsów, których czas trwania nie przekracza 30 min.

**§ 5.** 1. Na każdym statku musi znajdować się skuteczne urządzenie służące do ratowania człowieka za burtą statku uznane przez Dyrektora Urzędu Morskiego w Gdyni. Uznanie następuje na podstawie przepisów odrębnych.

2. Wyposażenie łodzi ratunkowych i ratowniczych oraz tratw powinno być zgodne z przepisami międzynarodowymi, z zastrzeżeniem ust. 3.

3. Dopuszcza się wyposażenie pneumatycznych tratw ratunkowych „Solus B Pack” dla statków w żegludze krajowej zgodnie z Konwencją SOLAS, z wyjątkiem promów o których mowa w kategorii A.3.2

**§ 6.** 1. Ustala się tablicę minimalnego zestawu urządzeń nawigacyjnych, radiowych i środków sygnałowych dla statków w żegludze portowej, osłoniętej i przybrzeżnej, stanowiącą załącznik nr 3 do komunikatu.

2. Na każdym statku powinien znajdować się zestaw urządzeń nawigacyjnych, radiowych i środków sygnałowych, zgodny z tablicą wskazaną w ust. 1.

**§ 7.** 1. Wyszczególnione w załącznikach Nr 1 i 2 środki i urządzenia ratunkowe, przedmioty ich wyposażenia oraz urządzenia nawigacyjne, radiowe i środki sygnałowe powinny odpowiadać wymaganiom określonym w konwencji SOLAS, ustawie o wyposażeniu morskim z dnia 20 kwietnia 2004 r. (Dz. U. Nr 93, poz. 899) lub w przepisach instytucji klasyfikacyjnej.

2. Na statkach zbudowanych w dniu 1 maja 2004 r. lub po tej dacie urządzenia, przedmioty i środki podlegające ustawie o wyposażeniu morskim powinny posiadać znak koła sterowego (znak wheelmark ).

3. Na statkach zbudowanych przed 1 maja 2004 r. wyposażenie określone w ust. 2 odnosi się tylko do nowo montowanych urządzeń, przedmiotów i środków.

**§ 8.** Ilekroć wyposażenie w środki ratunkowe uzależnione jest od długości statku, przyjmuje się jego długość pomiarową określoną przepisami międzynarodowej konwencji o pomierzaniu pojemności statków z 1969 r.

**§ 9.** Znajdujące się na statku niesprawne, a nie wymagane przez wytyczne środki i urządzenia ratunkowe oraz ich wyposażenie muszą być wyraźnie oznaczone jako niezdatne do użytku i zabezpieczone (odłączone od zasilania). Dyrektor Urzędu Morskiego w Gdyni może

polecić usunięcie tych przedmiotów w określonym terminie.

**§ 10.** 1. Dyrektor Urzędu Morskiego w Gdyni może zwolnić statki objęte umowami międzynarodowymi od dopełnienia niektórych wymogów ustalonych w tych umowach, jeżeli umowy międzynarodowe zezwalają na takie zwolnienie.

2. Dyrektor Urzędu Morskiego w Gdyni może zwolnić statek określony w załącznikach nr 1 i 2 do komunikatu od dopełnienia niektórych wymagań w nich ustalonych, jeżeli uzna to za możliwe ze względu na rodzaj podróży i warunki żeglugi. W takim wypadku Dyrektor Urzędu Morskiego w Gdyni może zwiększyć inne wymagania z zakresu wyposażenia statków w urządzenia i środki ratunkowe, w przedmioty stanowiące wyposażenie środków ratunkowych oraz minimalnego zestawu urządzeń nawigacyjnych, radiowych i środków sygnałowych.

**§ 11.** Dyrektor Urzędu Morskiego może zwolnić statek zbudowany przed wejściem w życie komunikatu, a uprawiający żeglugę na wodach osłoniętych lub wychodzący na redę z obowiązku posiadania łodzi ratowniczych, ratunkowych albo tratw ratunkowych, jeśli zainstalowanie tego rodzaju środka ratunkowego uzna za niemożliwe ze względów konstrukcyjnych.

**§ 12.** Statek o pojemności brutto większej niż 500 uprawiający żeglugę krajową powinien być wyposażony tak samo jak statek o pojemności brutto 500 i poniżej, odpowiadający mu co do charakteru i rodzaju uprawianej żeglugi.

**§ 13.** Dopuszcza się zmniejszenie wyposażenia tratw ratunkowych wymaganego przez kodeks LSA, po każdorazowym uzgodnieniu z Dyrektorem Urzędu Morskiego w Gdyni.

**§ 14.** W przypadku statków pasażerskich nie ujętych w komunikacie (nietypowych) ma zastosowanie Dyrektywa Unii 98/18/EC z dnia 17 marca 1998 r. wraz z późniejszymi zmianami.

Załącznik Nr 2  
do Komunikatu Nr 2  
Dyrektora Urzędu Morskiego w Gdyni  
z dnia 7 maja 2007 r.

#### WYPOSAŻENIE STATKÓW W ŚRODKI I URZĄDZENIA RATUNKOWE

Kat.	Typ statków zaliczanych do kategorii.	Rodzaj żeglugi	Ilość ,rodzaj środków i urządzeń ratunkowych.
1	2	3	4

#### Kategoria A1.

1	Statki pasażerskie o długości 24 m i większej.	B Do 20 Mm od brzegu	1. Łodzie lub tratwy ratunkowe dla 125 % osób na statku .Na statkach zbudowanych przed 01 maja 2004 r. dopuszcza się ilość łodzi lub tratw ratunkowych zabezpieczających pojemność dla 110 %osób na statku. 2. Łódź ratownicza z możliwością wodowania z każdej burty. 3. Koła ratunkowe:8 szt. 4. Wyposażenie kół ratunkowych:
---	--	-------------------------	--

			<p>a. dwie pławki świetlno-dymne, b. pozostałe w linkę ratunkową. c. 50 % kół w samoczynnie zapalające się pławki świetlne.</p> <p>5. Pasy ratunkowe: a. dla 105 % osób na statku. b. dziecięce w ilości nie mniejszej niż 10 % ogólnej liczby osób na statku.</p> <p>6. Komplet wyrzutni linki ratunkowej.</p>
2.	2. Statki pasażerskie o długości poniżej 24 m.	B Do 20 Mm od brzegu	<p>1. Łodzie lub tratwy ratunkowe dla 110 % osób na statku.</p> <p>2. Łódź ratownicza z możliwością opuszczenia z każdej burty lub inne skuteczne urządzenie ratownicze służące do ratowania człowieka za burtą.</p> <p>3. Koła ratunkowe 4 szt. z których dwa powinny być wyposażone w pławkę świetlną-dymną, pozostałe w linkę ratunkową.</p> <p>4. Pasy ratunkowe: a. dla 105 % liczby osób na statku. b. dla każdego przewożonego dziecka, lecz nie mniej niż 10 % ogólnej liczby osób na statku. c. komplet wyrzutni linki ratunkowej.</p>

#### Kategoria A2.

1.	1. Statki pasażerskie	C Ostonięta	<p>1. Łodzie lub tratwy ratunkowe, albo otwarte dwustronnie tratwy pneumatyczne o łącznej pojemności wystarczającej dla ogólnej liczby osób na statku.</p> <p>2. Łódź ratownicza z możliwością wodowania z każdej burty lub inne skuteczne urządzenie ratownicze służące do ratowania człowieka za burtą.</p> <p>3. Koła ratunkowe w ilości nie mniejszej niż: a. 4 szt.-gdy długość statku wynosi poniżej 24 m. b. 6 szt.-gdy długość statku wynosi 24 m i powyżej.</p> <p>4. Wyposażenie kół ratunkowych; a. po jednym na każdej burcie statku w samoczynnie zapalającą się pławkę świetlną-dymną. b. pozostałe w linkę ratunkową.</p> <p>5. Pasy ratunkowe: a. dla 105 % osób na statku. c. dziecięce w ilości nie mniejszej niż 10 % ogólnej liczby osób na statku. b. połowa kompletu wyrzutni linki ratunkowej.</p> <p>Dotyczy statków, których długość całkowita wynosi 24 m i powyżej.</p>
----	-----------------------	----------------	--

#### Kategoria A3.

1.	Statki pasażerskie	D Portowa	<p>1. Łodzie lub tratwy ratunkowe lub dwustronne tratwy ratunkowe lub pływaki sztywne dla ogólnej liczby osób na statku. Pływaki sztywne mogą być uznane jako środki ratunkowe tylko w okresie letnim od 01 maja do 30 września każdego roku w żegludze dziennej.)</p> <p>Uwaga: wyposażenie w pływaki sztywne nie dotyczy statków zbudowanych lub po przebudowie w dniu 01 maja 2004 r. lub po tej dacie oraz istniejących, które nie były wcześniej wyposażone w pływaki sztywne. Dopuszcza się wyposażenie w pływaki sztywne statki żeglugi morskiej i śródlądowej jedynie do czasu technicznego ich zużycia (bez prawa przenoszenia ich ze statku na statek)</p> <p>2. Pozostałe wyposażenie - jak w Kat.A.2</p>
2.	Promy	D Portowa	<p>1. Tratwy ratunkowe (bez wyposażenia wymaganego przez kodeks LSA) lub pływaki sztywne zapewniające miejsca dla wszystkich osób na promie.</p> <p>Uwaga: dla nowo zbudowanych promów w dniu 1 maja 2004 r. lub po tej dacie wymaga się wyposażenie w tratwy ratunkowe dla wszystkich osób na promie. Dopuszcza się stosowanie tratw dwustronnie otwartych zabezpieczających miejsca dla wszystkich</p>

			osób na promie. 2.Pasy ratunkowe dla 100 % osób na promie. 3.Dziecięce w ilości nie mniejszej niż 10% ogólnej ilości osób. 4.Koła ratunkowe w ilości nie mniejszej niż 4 szt. 5.Wyposażenie kół ratunkowych. a. jednym na każdej burcie w linkę ratunkową, b. pozostałe w pławkę świetlną.
--	--	--	--

### PRZYPISY

- Na statkach uprawiających żeglugę osłoniętą tylko w porze dziennej:
  - pławka świetlna-dymna może być zastąpiona pławką dymną.
  - pasy ratunkowe nie muszą być wyposażone w lampki świetlne.
- Ilość jednostek ratunkowych, która znajduje się na burcie, winna zostać zwiększona, aby uwzględnić możliwość utraty lub niezadziałania największej jednostki ratunkowej, zapewniając miejsca dla ogólnej liczby osób na statku kat. A.1.
- Statki pasażerskie w żegludze krajowej uprawiające żeglugę w okresie od 15 kwietnia do 15 października zamiast tratw ratunkowych mogą używać otwartych dwustronnych tratw pneumatycznych.
- Na statkach pasażerskich kategorii A1 uprawiających żeglugę w żegludze osłoniętej przewożących do 250 pasażerów zmniejsza się ilość kół ratunkowych do 4 szt.
- W przypadku używania pływaków sztywnych przyjmuje się ich pojemność określoną przez producenta/firmę atestującą jedynie w okresie od 1 maja do 30 września. Po tym okresie należy przyjąć pojemność pływaka dla 4 dorosłych osób lub 6 dzieci.
- Dopuszcza się za każdorazową zgodą Dyrektora Urzędu Morskiego w Gdyni przejście po wodach morskich statków żeglugi śródlądowej wyposażonych w pływaki sztywne po wymienionym okresie w p. 5.
- Na promach wym. w kat.A.3 nie wymaga się wyposażenia tratw ratunkowych w zwalniające hydrostatyczne a jedynie zamocowane na haku odrzutnym.
- Wyposażenie w pływaki sztywne nie dotyczy statków Kat.A.3 zbudowanych w dniu 1 maja 2004 r. lub po tej dacie oraz istniejących, które wcześniej nie były wyposażone w pływaki sztywne.

Załącznik Nr 3  
do Komunikatu Nr 2  
Dyrektora Urzędu Morskiego w Gdyni  
z dnia 7 maja 2007 r.

### TABLICA

#### MINIMALNEGO ZESTAWU URZĄDZEŃ NAWIGACYJNYCH, RADIOWYCH I ŚRODKÓW SYGNAŁOWYCH DLA STATKÓW PASAŻERSKICH W ŻEGLUDZE PORTOWEJ, OSŁONIĘTEJ, PRZYBRZEŻNEJ.

Lp.	Urządzenia i środki	Rodzaje żeglugi			Jednostka	Uwagi
		D	C	B		
1	2	3	4	5	6	7
1.	Kompas magnetyczny główny	-	-	1	szt.	nie dotyczy statków o pojemności brutto 150 i poniżej;
2.	Kompas magnetyczny sterowy 1)	1	1	1	szt.	
3.	Echosonda	-	-	1	szt.	dot. statków o pojemności brutto 150 i powyżej;
4.	Sonda ręczna	-	1	1	szt.	
5.	Sekundomierz	-	1	1	szt.	nie dot. statków uprawiających żeglugę tylko w żegludze dziennej
6.	Lornetka pryzmatyczna	-	1	1	szt.	
7.	Przechyłomierz	-	-	1	szt.	dot. statków o pojemności brutto 50 i powyżej;
8.	Latarnie sygnałowo-pozycyjne	1	1	1	kpl.	zgodnie z COLREG;
9.	Lampa do sygnalizacji dziennej z zapasem żarówek	-	-	1	szt.	dot. statków o pojemności brutto 150 i powyżej;
10.	Dzwon, gong	1	1	1	szt.	zgodnie z wymogami COLREG
11.	Przyrząd do nadawania sygnałów dźwiękowych	1	1	1	szt.	zgodnie z wymogami COLREG;
12.	Znaki dzienne	1	1	1	kpl.	zgodnie z wymogami COLREG;
13.	Flagi MKS 4)	1	1	1	kpl.	dot. statków o pojemności brutto 50 i powyżej;
14.	Rakiety spadochronowe czerwone		3	6	szt.	
15.	Radar	1	1	1	szt.	

16.	Reflektor radarowy	1	1	1	szt.	dot. statków o pojemności brutto 200 i poniżej;
18.	Radiotelefon VHF z niezależnym źródłem zasilania	1	1	1	szt.	
19.	Radiotelefon VHF z DSC 2) 3)	-	1	1	szt.	
20.	Radiotelefon przenośny do łączności dwukierunkowej	-	-	2	szt.	
21.	AIS	-	-	1	szt.	Nie dotyczy statków o pojemności brutto poniżej 300
22.	Radiopława awaryjna 406 MHz	-	-	1	szt.	
23.	Transponder radarowy	-	-	1	szt.	
24.	GPS	-	-	1	szt.	

#### PRZYPISY

- 1) nie jest wymagany, gdy informacja z kompasu głównego o kursie jest dostępna dla sternika,
- 2) obowiązuje statki w żegludze osłoniętej i przybrzeżnej ograniczonej do obszarów morskich RP po zakończeniu nasłuchu na kanale 16,
- 3) statki te nie muszą spełniać wymogów poz. 18,
- 4) w żegludze portowej ,osłoniętej i krajowej nie wymaga się całego kompletu flag MKS a jedynie flagi A, B, C, G, H, N, O.

## 1149

### KOMUNIKAT Nr 3

Dyrektora Urzędu Morskiego w Gdyni

z dnia 7 maja 2007 r.

#### w sprawie wytycznych dla armatorów o rodzaju, ilości i rozmieszczeniu sprzętu gaśniczego (pożarniczego) na statku oraz w sprawie opracowywania i przechowywania planów ochrony przeciwpożarowej statków morskich.

Na podstawie § 21 ust. 1 i 3 rozporządzenia Ministra Infrastruktury z dnia 3 sierpnia 2005 r. sprawie szczegółowych warunków bezpiecznego uprawiania żeglugi przez statki morskie (Dz. U. Nr 174, poz. 1452 z 2006 r. Nr 73, poz. 515) podaje się do wiadomości, co następuje:

#### § 1. Ustala się wytyczne dla armatorów:

- 1) w sprawie rodzaju, ilości i rozmieszczenia sprzętu pożarniczego stanowiące Załącznik Nr 1 do niniejszego komunikatu,
- 2) w sprawie opracowywania i przechowywania planów ochrony przeciwpożarowej statków morskich stanowiące Załącznik Nr 2 do niniejszego komunikatu.

§ 2. Wytyczne obowiązują armatorów statków morskich z wyjątkiem:

- 1) jednostek pływających marynarki wojennej, straży granicznej oraz policji,
- 2) statków sportowych,
- 3) statków nie podlegających wpisowi do rejestru okrętowego lub rejestru statków morskich, prowadzonego przez urzędy morskie.

§ 3. Wytyczne, o których mowa w § 1, stanowią podstawę do ustalania rodzaju, ilości i rozmieszczenia sprzętu gaśniczego, pożarniczego oraz opracowywania planów ochrony przeciwpożarowej dla poszczególnych statków.

#### § 4. Tracą moc:

- 1) zarządzenie porządkowe Nr 5 Dyrektora Urzędu Morskiego w Gdyni z dnia 21 maja 2003 r. w sprawie wytycznych dla armatorów o rodzaju, ilości i rozmieszczeniu sprzętu gaśniczego (pożarniczego) na statku oraz w sprawie opracowywania i przechowywania planów ochrony przeciwpożarowej statków morskich. (Dz. Urz. Woj. Pom. z 2003 r. Nr 74, poz. 1191 i Dz. Urz. Woj. Warm. Mazur. z 2003 r. Nr 73, poz. 1114),
- 2) zarządzenie porządkowe Nr 1 Dyrektora Urzędu Morskiego w Gdyni z dnia 1 kwietnia 2005 r. zmieniające komunikat w sprawie wytycznych dla armatorów o rodzaju, ilości i rozmieszczeniu sprzętu gaśniczego (pożarniczego) na statku oraz w sprawie opracowywania i przechowywania planów ochrony przeciwpożarowej statków morskich. (Dz. Urz. Woj. Pom. z 2005 r. Nr 36, poz. 711 i Dz. Urz. Woj. Warm. Mazur. z 2005 r. Nr 37, poz. 553).

§ 5. Komunikat wchodzi w życie z dniem 1 czerwca 2007 r. w drodze wywieszenia kapitanatach i bosmanatach portów i podlega ogłoszeniu w Dziennikach Urzędowych Województw Pomorskiego i Warmińsko-Mazurskiego. Komunikat zostaje umieszczony na stronie internetowej Urzędu Morskiego w Gdyni.

Dyrektor Urzędu Morskiego w Gdyni  
Andrzej Królikowski

Załącznik Nr 1  
do Komunikatu Nr 3  
Dyrektora Urzędu Morskiego w Gdyni  
z dnia 7 maja 2007 r.

## SZCZEGÓLNE ZASADY USTALANIA RODZAJU, ILOŚCI I ROZMIESZCZENIA SPRZĘTU POŻARNICZEGO NA STATKU.

### I. Postanowienia ogólne.

1. Niniejsze przepisy stanowią podstawę do ustalenia rodzaju, liczby i rozmieszczenia sprzętu pożarniczego przy opracowaniu planu ochrony przeciwpożarowej statku.

2. Dla statków, które nie są zobowiązane do posiadania planu ochrony przeciwpożarowej, rodzaj i ilość sprzętu pożarniczego zatwierdza Dyrektor Urzędu Morskiego w Gdyni na podstawie załącznika Nr 1 A i 1 B, "Wykaz minimalnego wyposażenia w sprzęt pożarniczy statków o pojemności brutto do 500" przy uwzględnieniu Polskich Norm PN-EN ISO 9094-1 i PN-EN ISO 9094-2.

3. Ustalony rodzaj, liczba oraz rozmieszczenie sprzętu pożarniczego winny być wpisane do książki bezpieczeństwa pożarowego statku.

4. Sprzęt pożarniczy powinien spełniać wymagania przepisów uznanej instytucji klasyfikacyjnej.

5. W szczególnie uzasadnionych przypadkach dyrektor urzędu morskiego, biorąc pod uwagę rodzaj statku, charakter jego zatrudnienia oraz rodzaj uprawianej żeglugi, może zmienić lub zaakceptować inny rodzaj, liczbę i rozmieszczenie sprzętu pożarniczego niż ustalony w niniejszym komunikacie.

### II. Zasady rozmieszczenia sprzętu pożarniczego.

1. Sprzęt pożarniczy powinien być umieszczony w łatwo dostępnym i widocznym miejscu na statku oraz odpowiednio oznaczony symbolami wykonanymi z materiału fotoluminescencyjnego, zgodnie z obowiązującą rezolucją IMO.

2. Sprzęt powinien być utrzymywany w należyтым stanie technicznym i gotowości do natychmiastowego użytku zarówno w morzu, jak i podczas postoju statku w porcie. Sprzętu tego należy używać wyłącznie do akcji ratowniczo-gaśniczych oraz do celów szkoleniowych.

3. Sprzęt pożarniczy nie rozdysponowany na stanowiska należy przechowywać w magazynie pożarowym lub w innym specjalnie do tego celu przeznaczonym miejscu. Zaleca się, aby na statku znajdowały się dwa magazynki sprzętu pożarniczego, z których jeden powinien znajdować się w rejonie nadbudówki. Każdy magazynek pożarowy powinien być wyraźnie i w sposób trwały oznakowany.

4. W magazynku pożarowym należy przewidzieć odpowiednie stanowiska do przeglądów i konserwacji przechowywanego sprzętu, zapasów do utrzymywania ich w stanie przydatności do natychmiastowego użycia.

5. W pomieszczeniach statku węże tłoczne powinny być na stałe przyłączone do hydrantów.

6. Gaśnice powinny być rozmieszczane i przechowywane w taki sposób, aby ich skuteczność gaśnicza nie uległa zmniejszeniu pod wpływem warunków pogodowych, drgań lub innych czynników zewnętrznych,

(gaśnice na dwutlenek węgla nie powinno się umieszczać w pomieszczeniach mieszkalnych).

7. W posterunkach dowodzenia oraz innych pomieszczeniach, w których znajduje się wyposażenie elektryczne, elektroniczne lub urządzenia niezbędne dla bezpieczeństwa statku, gaśnice powinny zawierać taki czynnik gaśniczy, który ani nie przewodzi prądu, ani nie jest szkodliwy dla wyposażenia i urządzeń.

Na statku powinny znajdować się „Instrukcja przeciwpożarowa” i pożarnicze tablice informacyjne z napisem NIEBEZPIECZEŃSTWO - DANGER oraz NIE PALIĆ - NO SMOKING. Tablice powinny mieć wymiary nie mniejsze niż 840 x 600 mm, powinny być koloru białego, z 20 mm obrzeżem koloru czerwonego. Litery powinny być czarne, o wysokości nie mniejszej niż 120 mm.

### III. Gaśnice i agregaty gaśnicze.

1. Na statkach o pojemności brutto powyżej 500 każda gaśnica proszkowa lub gaśnica na dwutlenek węgla powinna mieć pojemność co najmniej 5 kg, a każda gaśnica pianowa powinna mieć pojemność co najmniej 9 litrów. Masa każdej gaśnicy przenośnej nie powinna przekraczać 23 kg, a jej zdolność do gaszenia powinna być co najmniej równoważna ze zdolnością do gaszenia gaśnicy płynowej 9 litrowej.

2. Czynnik gaśniczy zastosowany w gaśnicy powinien być odpowiedni do grupy pożaru, jaki może powstać w danym pomieszczeniu, do którego gaśnica jest przeznaczona.

3. Do każdego typu gaśnic zdolnych do ponownego naładowania na statku przez załogę należy przewidzieć ładunki zapasowe w liczbie 100% dla pierwszych 10 gaśnic oraz 50 % dla gaśnic pozostałych, lecz nie wymaga się więcej niż 60 kompletów ładunków zapasowych. Na statku na leży umieścić instrukcje napełniania gaśnic.

4. W przypadku gaśnic, które nie mogą być ponownie napełniane na statku, należy przewidzieć dodatkowe gaśnice zapasowe tego samego typu i tej samej objętości, w takiej liczbie jak określono wyżej odnośnie do ładunków zapasowych. Do każdego agregatu gaśniczego, który można napełnić na statku, należy przewidzieć jeden ładunek zapasowy.

5. Gaśnice powinny być umieszczane w pomieszczeniu w łatwo dostępnym miejscu. Jedna z gaśnic w danym pomieszczeniu powinna znajdować się w pobliżu wejścia do pomieszczenia.

6. Zezwala się na wyposażenie grupy pomieszczeń o łącznej powierzchni do 50 m<sup>2</sup> w jedną gaśnicę, umieszczoną na korytarzu, pod warunkiem że wejścia do tych pomieszczeń prowadzą tylko z jednego korytarza.

7. W przedziałach maszynowych kategorii A gaśnice powinny być rozmieszczone tak, aby odległość między nimi nie przekraczała 10 m.

8. Gaśnice nie mogą być umieszczane w odległości mniejszej niż 1 m od potencjalnego źródła ognia.

9. Każda gaśnica powinna mieć element konstrukcyjny lub zawleczkę z plombą, pokazującą, że po użyciu została rozładowana.

#### IV. Przenośny zestaw pianowy.

Przenośny zestaw pianowy powinien składać się z prądownicy pianowej typu zasysającego, którą można podłączyć do instalacji gaśniczej wodnej za pomocą węża pożarniczego, wraz z przenośnym zbiornikiem zawierającym co najmniej 20 litrów środka pianotwórczego, oraz z jednego zapasowego zbiornika środka pianotwórczego. Prądownica powinna być zdolna do wytwarzania piany odpowiedniej do gaszenia pożaru palącego się oleju, z wydajnością co najmniej 1,5 m<sup>3</sup>/min.

#### V. Wyposażenie strażackie.

W skład zestawu wyposażenia strażackiego powinny wchodzić wyposażenie osobiste i aparat oddechowy.

1. Wyposażenie osobiste powinno obejmować:

- ubranie ochronne, wykonane z materiału chroniącego skórę przed ciepłem promieniującym od ognia oraz przed oparzeniami płomieniem lub parą. Powierzchnia zewnętrzna ubrania powinna być wodoodporna,
- buty i rękawice wykonane z gumy lub innego materiału nie przewodzącego prądu elektrycznego,
- sztywny hełm stanowiący skuteczną ochronę przed uderzeniami,
- elektryczną lampę bezpieczeństwa (latarkę ręczną) uznanego typu o okresie działania trwającym co najmniej 3 godziny. Elektryczne lampy na zbiornikowcach oraz przeznaczone do użycia w rejonach niebezpiecznych powinny być typu przeciwwybuchowego,
- topór z trzonkiem zaopatrzonym w izolację wysokiego napięcia.

2. Aparat oddechowy powinien być niezależnym aparatem oddechowym ze sprężonym powietrzem, którego objętość w butlach powinna wynosić co najmniej 1200 litrów, lub innym niezależnym aparatem oddechowym który powinien funkcjonować przez okres co najmniej 30 minut. Wszystkie butle powietrzne do aparatów powinny być wzajemnie wymienne.

3. Do każdego aparatu oddechowego należy przewidzieć ognioodporną linkę bezpieczeństwa co najmniej 30 m. Linka bezpieczeństwa powinna przejść pomyślnie próbę uznania z obciążeniem statycznym 3,5 kN przez 5 min. bez uszkodzenia. Linka bezpieczeństwa powinna mieć możliwość mocowania za pomocą karabińczyka do szelek aparatu lub do oddzielnego pasa w celu niedopuszczenia do odłączenia aparatu podczas użycia linki bezpieczeństwa.

4. Jeden komplet wyposażenia strażackiego powinien być umieszczony na mostku nawigacyjnym lub w jego pobliżu.

5. Rękawice i buty elektroizolacyjne, wchodzące w skład zestawu wyposażenia strażackiego podlegają okresowej atestacji.

6. Jeżeli statek musi posiadać wyposażenie strażackie to jego ilość nie może być mniejsza niż 2 komplety.

#### VI. Awaryjne ucieczkowe aparaty oddechowe (EEBD).

1. Aparat EEBD jest urządzeniem dostarczającym powietrze lub tlen, używanym tylko podczas ucieczki z pomieszczeń o atmosferze niebezpiecznej. Urządzenie to powinno być uznane przez instytucję klasyfikacyjną.

2. Aparat EEBD nie powinny być stosowane przy gaszeniu pożarów, wchodzeniu do przestrzeni lub zbiorników pozbawionych tlenu, ani używane przez strażaków. W takich przypadkach należy stosować niezależny aparat oddechowy, specjalnie przystosowany do takiego użycia.

3. Część twarzowa oznacza pokrycie twarzy, zapewniające pełne uszczelnienie wokół oczu, nosa oraz ust, a które jest mocowane za pomocą odpowiednich środków.

4. Kaptur oznacza pokrycie głowy, które całkowicie zakrywa głowę, szyję i może zakrywać część pleców.

5. Czas działania aparatu EEBD powinien wynosić co najmniej 10 minut.

6. Aparat EEBD powinien mieć kaptur lub kompletną część twarzową, właściwie chroniącą oczy, nos i usta podczas ucieczki. Kaptury i części twarzowe powinny być wykonane z materiału trudnopalnego oraz powinny mieć okienko z przezroczystą szybką do patrzenia.

7. Aparat EEBD nie używany powinien umożliwiać noszenie go przy sobie, pozostawiając ręce swobodne.

8. Aparat EEBD, w czasie przechowywania powinien być właściwie chroniony przed oddziaływaniem środowiska.

9. Na aparacie EEBD powinny być wyraźne nadrukowane zwięzłe instrukcje i schematy, jasno ilustrujące sposób użytkowania aparatu. Uwzględniając sytuacje, w których jest mało czasu na ucieczkę z atmosfery niebezpiecznej, korzystanie z aparatu powinno być szybkie i proste.

10. Na każdym aparacie EEBD powinny być nadrukowane wymagania dotyczące konserwacji, znak fabryczny producenta i numer serii, dopuszczalny okres przechowywania z datą produkcji oraz nazwa jednostki certyfikującej. Wszystkie aparaty EEBD przeznaczone do szkolenia powinny być wyraźnie oznakowane.

#### VII. Wyposażenie statków w sprzęt pożarniczy, części zapasowe.

1. Wyposażenie w sprzęt pożarniczy i części zapasowe statków o pojemności brutto 500 i większej określa konwencja SOLAS-74.

1.1. Statki o pojemności brutto 500 i większej należy wyposażać dodatkowo w koc gaśniczy tj.

- a) w sterowni - 1 szt.
- b) w przedziałach maszynowych z silnikami o łącznej mocy:
  - do 368kW - 1 szt.,
  - powyżej 368 do 735kW - 2 szt.,
  - powyżej 735kW - 3 szt.,

- przy lądowiskach dla śmigłowca - 1 szt.,
- w wydzielonej kotłowni - 1 szt.

1.2. Sprzęt burzący (topór ciężki i łom) - 1 komplet na każdym pokładzie pomieszczeń mieszkalnych.

1.3. Dla statków wyposażonych w stałe instalacje gaśnicze na dwutlenek węgla wymagany jest 1 wykrywacz i 10 wskaźników rurkowych CO<sub>2</sub>. W przypadku posiadania przez statek analizatora spalin, wykrywacza gazów nie wymaga się.

2. Minimalne wyposażenie w sprzęt pożarniczy statków o pojemności brutto do 500 określa tabela do załącznika nr 1

### VIII. Kontrola sprzętu pożarniczego.

1. Gaśnice, agregaty gaśnicze i aparaty oddechowe należy co 12 miesięcy poddawać okresowym przeglądom, które powinny być wykonane przez uznane zakłady

konserwacji i napraw sprzętu pożarniczego posiadające autoryzację Administracji Morskiej.

2. Uznanie zakładów konserwacji i napraw sprzętu pożarniczego i uzyskanie autoryzacji Administracji Morskiej regulują odrębne przepisy.

3. Na statkach o pojemności brutto 500 i większej sprzęt pożarniczy winien być systematycznie kontrolowany i utrzymywany w stałej sprawności do natychmiastowego użytku przez oficera wyznaczonego przez kapitana statku zgodnie z planem konserwacji i przeglądów (wytyczne IMO Cykularz MSC/Circ. 850).

4. Na statkach o pojemności brutto do 500 wewnętrzne kontrole sprzętu pożarniczego winne być przeprowadzane przez kapitana statku lub wyznaczonego oficera pokładowego co 3 miesiące. Fakt dokonania kontroli odnotować w dzienniku pokładowym.

Załącznik Nr 1A  
do Komunikatu Nr 3  
Dyrektora Urzędu Morskiego w Gdyni  
z dnia 7 maja 2007 r.

### Minimalne wyposażenie w sprzęt pożarniczy statków o pojemności do 500.

1.	2.	3.	4.	5.	6.	7.	8.	9.	10.
Lp.	Rodzaj statku	Gaśnica plynowa 9 litowa lub litowa proszk. gaśnica proszk. 4.5 kg ABC	Gaśnica śniegowa	Agregat pianowy 45 litrowy	Wąż tłoczny, pradownica uniwersalna	Koc gaśniczy	Wyposażenie strażackie	Topór strażacki i łom	Rękawice ognioochronne
1.	Statek: - pasażerski i prom osobowo samochodowy; - holownik pow. 769 kW - pożarniczy pow. 769 kW - zbiornikowiec	Zgodnie z zatwierdzonym Planem ochrony przeciwpożarowej							
2.	Statek ratowniczy, szkolny, badawczy, hydrograficzny	5	3	-	Ilość równa liczbie zainstalowanych zaworów hydrantowych na statku	2	-	1	1
3.	Pogłębiarka	5	5	-		2	-	1	1
4.	Kuter pilotowy, kontroler badawczy, hydrograficzny, holownik do 368 kW	5	3	-		1	-	1	1
5.	Holownik i statek poż. od 368 kW do 769 kW	5	3	1		2	-	1	1
6.	Łódź motorowa rybacka bezpokładowa	1	-	-		1	-	-	-
7.	Łódź motorowa rybacka pokładowa ze sterówką i dziobówką	1	1	-		1	-	-	1
8.	Kuter rybacki do 17 m (dł. pomiarowa)	2	1	-		1	-	1	1
9.	Kuter rybacki powyżej 17 m (dł. pomiarowa)	5	3	-		2	-	2	1
10.	Motorówka pasaż., ratownicza, inspekcyjna, hydrograficzna, gospodarcza, cumownicza	2	1	-		1	-	-	1
11.	Barka bez napędu	1	1	-		-	-	-	1
12.	Barka z napędem	3	2	-		1	-	1	1
13.	Baza nurkowa b/n, warsztat pływający	2	1	-		1	-	1	1
14.	Szalanda bez napędu	2	1	-		1	-	-	-
15.	Szalanda z napędem, dźwig pływający	4	3	-		2	-	1	1
16.	Koszarka	3	1	-		1	-	1	1

Objaśnienia:

Wyposażenie strażackie na statkach wymienionych pod pkt 2-16 powinno być zgodne z pkt V.1. Załącznika.

1. Wyposażenie strażackie na statkach wymienionych pod pl.2-16 powinno być zgodne z pkt. V.1. Załącznika.

2. Wyposażenie w sprzęt gaśniczy (pożarniczy) zgodnie z w/w tablicą należy zatwierdzić w Urzędzie Morskim.

3. W uzasadnionych przypadkach Dyrektor Urzędu Morskiego może zmienić ilość sprzętu pożarniczego wymienionego w powyższej tablicy.



Załącznik Nr 1B  
do Komunikatu Nr 3  
Dyrektora Urzędu Morskiego w Gdyni  
z dnia 7 maja 2007 r.



**URZĄD MORSKI w GDYNI**  
**INSPEKTORAT BEZPIECZEŃSTWA ŻEGLUGI**

**WYKAZ**  
**MINIMALNEGO WYPOSAŻENIA W SPRZĘT POŻARNICZY STATKÓW O POJEMNOŚCI BRUTTO DO 500.**

Lp.	Nazwa statku.	
1.	Właściciel: Armator.	
2.	Pojemność brutto.	
3.	Długość pomiarowa [m]	
4.	Sprzęt pożarniczy: - gaśnica płynowa 9l - gaśnica proszkowa ABC – 2 kg - gaśnica proszkowa ABC – 4 kg - gaśnica śniegowa - 5 kg - agregat pianowy 45 l lub proszkowy 25 kg - koc gaśniczy - wyposażenie strażackie - topór strażacki i łom - rękawice ognioochronne	- - - - - - - - -
5.	Armatura wodna - ilość węży i prądownic uniwersalnych zgodna z ilością zainstalowanych zaworów hydrantowych.	

Podpis armatora

.....

dnia

URZĄD MORSKI W GDYNI  
ZATWIERDZAM

podpis .....

Załącznik Nr 2  
do Komunikatu Nr 3  
Dyrektora Urzędu Morskiego w Gdyni  
z dnia 7 maja 2007 r.

**WYTYCZNE W SPRAWIE OPRACOWYWANIA I PRZECHOWYWANIA PLANÓW OCHRONY PRZECIWOŻAROWEJ  
STATKÓW MORSKICH.**

**I. POSTANOWIENIA WSTĘPNE**

1. Wytyczne niniejsze określają zasady sporządzania planu ochrony przeciwpożarowej dla poszczególnych statków morskich, który w dalszej treści wytycznych zwany jest planem.

2. Wytyczne mają zastosowanie do opracowywania planu dla statków morskich nowo wybudowanych oraz statków poddanych przebudowie, remontom, wymianie wyposażenia jak również statków będących w eksploatacji w przypadku, jeżeli okoliczności wymagają zmiany planu.

3. Do posiadania planu zobowiązane są statki:

a) nowo wybudowane lub przebudowane oraz statki istniejące, podlegające Konwencji SOLAS-74.

b) pasażerskie, zbiornikowce, chemikaliowce i gazowce niezależnie od ich pojemności i rodzaju uprawianej żeglugi.

c) nie podlegające Konwencji SOLAS - 74 z napędem własnym o łącznej mocy silników głównych i pomocniczych 735 KW i powyżej, doki,

d) nowo wybudowane, przebudowane i po remoncie udające się w podróże próbne z personelem nie należącym do załogi statku o liczebności powyżej 12 osób,

e) z napędem żaglowo-mechanicznym o długości 24 m i powyżej,

f) innych - na wniosek zainteresowanych.

4. Plan winien być opracowany w oparciu o zatwierdzoną przez instytucję klasyfikacyjną dokumentację statku.

5. Ujęte w planie symbole graficzne określające elementy zabezpieczenia konstrukcyjnego, urządzeń ochrony przeciwpożarowej oraz wyposażenia pożarniczego winny być zgodne z obowiązującą Rezolucją IMO.

6. Każdy plan powinien być zatwierdzony przez Dyrektora Urzędu Morskiego w Gdyni. Przeznacza się jeden egzemplarz planu ochrony przeciwpożarowej dla celów archiwizacyjnych urzędu morskiego.

7. Zatwierdzenie planu następuje przez przyłożenie pieczęci, według następującego wzoru i treści:

ZATWIERDZAM - APPROVED  
URZĄD MORSKI W GDYNI  
MARITIME OFFICE at GDYNIA  
Gdynia dnia.....  
day of

Z up. Dyrektora  
Under the authority of Director  
(podpis --signature)

8. Plan ochrony przeciwpożarowej powinien być wywieszony na statku w widocznych miejscach: na korytarzach, holach, centrum dowodzenia. Duplikat planu powinien być ulokowany na zewnątrz nadbudówki w oznaczonym pojemniku. Miejsce umieszczenia planu powinno być oznakowane zgodnie z okólnikiem IMO MSC/Circ 451

9. Za zatwierdzenie planu pobiera się opłatę zgodnie z taryfą ustaloną, w odrębnych przepisach.

## II. PRZEPISY OBOWIĄZUJĄCE PRZY OPRACOWYWANIU PLANÓW OCHRONY PRZECIWPOŻAROWEJ.

Przy opracowywaniu planów należy w szczególności uwzględnić:

1. postanowienia Konwencji SOLAS -74,
2. tablicę symboli graficznych stosowanych na planach ustalonych w obowiązującej Rezolucji IMO,
3. przepisy instytucji klasyfikacyjnej uznanej przez polską administrację morską,
4. obowiązujące przepisy dotyczące wyposażenia statków morskich w sprzęt pożarniczy.

## III. ZADANIA I PRZEZNACZENIE PLANU OCHRONY PRZECIWPOŻAROWEJ.

Plan powinien spełniać następujące zadania:

1. umożliwić załogom statków, jednostkom straży pożarnej i odpowiedzialnym za bezpieczeństwo pożarowe pracownikom stoczni zapoznanie się z rodzajami i rozmieszczeniem:
  - a) posterunków dowodzenia i pożarowych,
  - b) przegród przeciwpożarowych pionowych i poziomych,
  - c) drzwi i zamknięcia otworów w przegrodach przeciwpożarowych,
  - d) dróg ewakuacji z rejonów i pomieszczeń statków,
  - e) urządzeń odcinających i wyłączających systemy wentylacji,
  - f) zbiorników paliwa i olejów smarowych z zaworami zdalnego odcinania
  - g) urządzeń wykrywczono-sygnalizacyjnych pożaru i alarmowych,

- h) pomp pożarniczych z zaworami instalacji wodno-hydrantowej,
- i) stałych instalacji gaśniczych oraz przenośnego sprzętu pożarniczego zainstalowanego na statku,

2. stanowi pomoc w prowadzeniu akcji ratowniczo-gaśniczej i szkoleniu załóg statków oraz jednostek straży pożarnej,

3. stanowi podstawę prawidłowego rozmieszczenia przenośnego sprzętu pożarniczego na statkach w końcowej fazie budowy i w trakcie ich eksploatacji.

## IV. PODZIAŁKA I FORMAT PLANU OCHRONY PRZECIWPOŻAROWEJ.

1. Plan powinien być wykonany w skali zapewniającej praktyczne jego wykorzystanie i możliwość naniesienia odpowiednich elementów konstrukcyjnych statku, symboli urządzeń ochrony przeciwpożarowej i wyposażenia pożarniczego oraz innych znaków i napisów. Dla wykonania planu zaleca się przyjmowanie następujących podziałek:

- 1) dla statków o długości całkowitej do 50 m 1:50,
- 2) dla statków o długości całkowitej od 51 m do 150 m 1:100,
- 3) dla statków o długości całkowitej od 151 m do 200 m 1:200,
- 4) dla statków o długości całkowitej powyżej 200 m 1:300.

2. Plan powinien być wykonany w miarę możliwości na jednym arkuszu. Dla statków wielopokładowych (statki pasażerskie, promy pasażersko-samochodowe, statki do przewozu samochodów itp.) dopuszcza się wykonanie planu na dwóch lub więcej arkuszach.

## V. RYSUNKI PLANU OCHRONY PRZECIWPOŻAROWEJ.

1. Plan powinien zawierać przekrój wzdłużny statku w płaszczyźnie symetrii, widoki z góry wszystkich pokładów i platform oraz widok na zbiorniki denne paliwa.

2. Obrisy konstrukcji statku i jego wyposażenia, istotne dla bezpieczeństwa pożarowego, powinny być wykonane na planie liniami w kolorze czarnym. Na planie nie należy nanosić szczegółów nie obrazujących ochrony przeciwpożarowej statku, które mogłyby zmniejszyć czytelność planu lub uniemożliwić naniesienie w odpowiednich miejscach właściwych symboli, opisów itp.

3. Na przekroju wzdłużnym lub na każdym pokładzie powinno być odpowiednio oznaczone:

- 1) rozmieszczenie posterunków dowodzenia i pożarowych,
- 2) rodzaj i rozmieszczenie przegród przeciwpożarowych pionowych i poziomych, dzielących przestrzeń kadłuba i nadbudówki względnie pokładówki na odpowiednie strefy pionowe i poziome,
- 3) drzwi w przegrodach przeciwpożarowych i szybach klatek schodowych ze stanowiskami ich sterowania,

- 4) schody, zejściówki, szyby dźwigów pionowych i luków transportowych umożliwiające dostęp do poszczególnych przedziałów, pomieszczeń i pokładów z uwidocznieniem korytarzy, drzwi i dróg ewakuacyjnych,
- 5) urządzenia zdalnego wyłączenia wentylatorów, zamykania otworów kanałów wentylacyjnych, świetlików, przestrzeni pierścieniowych wokół kominów oraz innych zamknięć ograniczających ciąg oraz przenikanie dymu i płomieni,
- 6) rozmieszczenie centralek wykrywczo-sygnalizacyjnych pożaru i ich repetytorów oraz pomieszczenia chronione,
- 7) rozmieszczenie stałych instalacji gaśniczych ze stanowiskami ich uruchamiania oraz pomieszczenia chronione tymi instalacjami,
- 8) pompy pożarnicze ze stanowiskami ich uruchamiania i rozmieszczeniem zaworów hydrantowych oraz łączników międzynarodowych,
- 9) rozmieszczenie zbiorników paliwa i olejów smarowych ze stanowiskami zdalnego zamykania zaworów odcinających,
- 10) rozmieszczenie sprzętu pożarniczego.

4. Na poszczególnych pokładach powinny być naniesione pomieszczenia mieszkalne, służbowe, maszynowe i przemysłowe wraz z korytarzami przyległymi do tych pomieszczeń oraz pomieszczenia ładunkowe, pomieszczenia kategorii specjalnej i pompownie.

5. W pomieszczeniach maszynowych należy zaznaczyć obrysami silniki główne kotły parowe, spalarki, zespoły prądotwórcze, zbiorniki sprężonego powietrza, zbiorniki paliwa i oleju smarowego o pojemności 1 m<sup>3</sup> oraz główne tablice rozdzielcze.

6. Na przekroju wzdłużnym planu należy zaznaczyć za pomocą strzałki (kolorem zielonym) usytuowanie miejsca do wypalania otworów ewakuacyjnych z pomieszczenia maszynowni. Miejsce to należy zaznaczyć na kadłubie statku w sposób trwały, w uzgodnieniu z instytucją, klasyfikacyjną. Zaleca się, aby minimalne wymiary otworu wynosiły:

- 1) Szerokość 600 mm,
- 2) Wysokość 900 mm.

Na statkach, gdzie odstęp między wręgami w przedziale maszynowym są mniejsze niż 600 mm, oznaczenie otworu, o którym mowa wyżej, nie jest wymagane. Przykład poprawnego oznaczenia otworu ewakuacyjnego na planie pokazuje Aneks Nr 1 do niniejszego załącznika.

7. Na planie należy zaznaczyć usytuowanie magazynów sprzętu pożarniczego. Magazyny sprzętu pożarniczego mogą być w pomieszczeniach, z których wyjścia prowadzą na otwarty pokład lub korytarz, mający bezpośrednie połączenie z pokładem otwartym.

## **VI. OZNAKOWANIE PLANU OCHRONY PRZECIWPOŻAROWEJ.**

1. Symbole graficzne powinny być naniesione na plan w takiej pozycji, w jakiej są usytuowane w tablicy symboli

graficznych z wyjątkiem symboli drzwi oraz strzałek określających kierunek ewakuacji.

2. Symbole graficzne powinny być nanoszone na plan możliwie dokładnie w miejscach odpowiadających rzeczywistemu położeniu urządzenia lub wyposażenia pożarniczego statku, a ogólna ich liczba winna być podana w tablicy symboli.

3. Symbole graficzne, które nie mieszczą się w danym pomieszczeniu na planie, można umieszczać obok tego pomieszczenia na odnośnikach.

4. W przypadku występowania pomieszczeń chronionych jednocześnie instalacjami gaśniczymi i wykrywczymi, można je oznaczyć pojedynczymi symbolami czujek pożarowych odpowiedniego rodzaju w połączeniu z odpowiednimi symbolami obszarów chronionych.

5. Wymaga się nanoszenia na plan symboli graficznych wyposażenia pożarniczego w liczbie nie mniejszej niż wynika to z przepisów o wyposażeniu statków w sprzęt pożarniczy.

6. Przegrody typu A-0, tworzące poprzeczne grodzie wodoszczelne, sięgające do pokładu grodziowego i dzielące statek na przedziały wodoszczelne, należy narysować linią ciągłą, o grubości 1mm. Nie wymaga się dodatkowego oznakowania tego typu przegród na rysunkach i tabliczce rysunkowej planu.

7. Symbole graficzne w tablicy symboli planu powinny być naniesione według kolejności numerów od dołu ku górze.

8. Obrysy zbiorników paliwa i olejów smarowych powinny być obramowane linią koloru brązowego.

## **VII. OPIS PLANU.**

1. Na planie powinna być umieszczona tablica symboli, według wzoru podanego w Aneksie Nr 2, z objaśnieniami znaczenia symboli i charakterystyką, urządzeń ochrony przeciwpożarowej oraz wyposażenia pożarniczego.

2. Na planie należy podać następujące dane statku:

- 1) długość całkowita,
- 2) szerokość maksymalna,
- 3) wysokość do pokładu głównego,
- 4) pojemność brutto,
- 5) moc silników głównych,
- 6) ilość załogi i pasażerów,
- 7) symbol klasy.

3. Na planie należy opisać pomieszczenia mieszkalne, służbowe, maszynowe, przemysłowe, ładunkowe, kategorii specjalnej i pompownie. Opisy można nanieść w obrysie pomieszczenia, podając jego nazwę lub numer identyfikacyjny. W przypadku oznaczenia pomieszczeń numerami identyfikacyjnymi, należy sporządzić osobną

tabelę zgodnie z wzorem podanym w Aneksie Nr 3, z określeniem ich nazw.

4. W osobnej tabeli należy opisać zbiorniki paliwa i oleju smarowego z podaniem ich pojemności, zgodnie z wzorem określonym w Aneksie Nr 4. Zamiast osobnej tabeli dopuszcza się opis zbiorników w miejscu ich usytuowania, o ile taka możliwość istnieje.

5. Dla statków wyposażonych w stałą instalację gaśniczą gazową należy na planie ochrony przeciwpożarowej sporządzić zestawienie otworów przewidzianych do zamknięcia celem uszczelnienia przedziału bronionego tą instalacją, oraz oznakować na planie symbole urządzeń do wewnętrznego, zewnętrznego zamknięcia wentylacji i drzwi zgodnie z zasadami określonymi w Aneksie nr 5.

6. Przy opisywaniu pomieszczeń, zbiorników i urządzeń ochrony przeciwpożarowej należy kierować się zasadą, że wszystkie te elementy leżące po prawej stronie płaszczyzny symetrii statku, powinny być oznaczone

numerami nieparzystymi, natomiast leżące po lewej stronie płaszczyzny symetrii statku numerami parzystymi.

7. Wszystkie zestawienia powinny być naniesione z prawej strony rysunków planu po lewej stronie tabliczki rysunkowej.

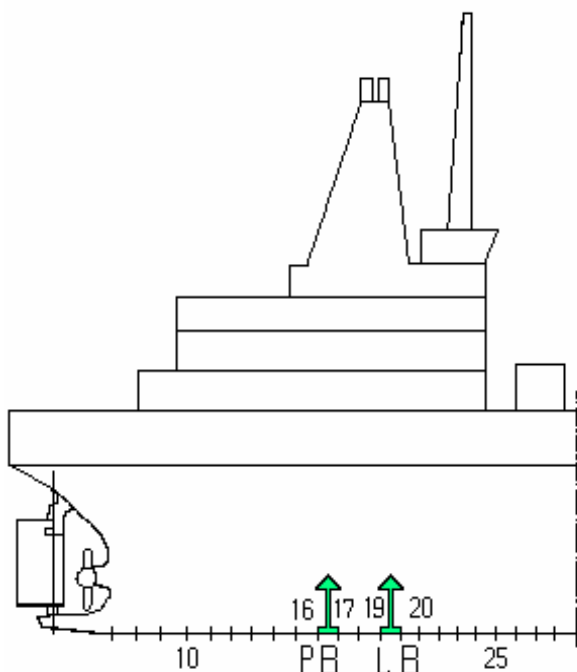
8. Plan statku uprawiającego żeglugę międzynarodową powinien być wykonany w językach polskim i angielskim.

9. Dla planu statku uprawiającego żeglugę międzynarodową ustala się nazwę:

„PLAN OCHRONY PRZECIWPOŻAROWEJ – FIRE CONTROL PLAN”.

W przypadku naniesienia oznakowania środków i urządzeń ratunkowych ustala się nazwę:

„PLAN BEZPIECZEŃSTWA – SAFETY PLAN”.



Miejsce oznaczenia otworu ewakuacyjnego.

Załącznik Nr 2A  
do Komunikatu Nr 3  
Dyrektora Urzędu Morskiego w Gdyni  
z dnia 7 maja 2007 r.

Załącznik Nr 2B  
do Komunikatu Nr 3  
Dyrektora Urzędu Morskiego w Gdyni  
z dnia 7 maja 2007 r.

1												
Poz	Symbol	ZNACZENIE SYMBOLU							J m	LICZBA		
Item	Symbol	MEANING OF SYMBOL							U. m	QUANT.		
Konstr.								NAZWA ZAKŁADU				
Kreślił												
Sprawdz.												
Skala	NAZWA STATKU							Zmiany				
Format	<b>PLAN OCHRONY PRZECIWPOŻAROWEJ</b> FIRE CONTROL PLAN							N	U	M	E	R
Pow. w m <sup>2</sup>								R	Y	S	U	N
							Arkusz		Arkuszy			

Załącznik Nr 2C  
do Komunikatu Nr 3  
Dyrektora Urzędu Morskiego w Gdyni  
z dnia 7 maja 2007 r.

WYKAZ POMIESZCZEN	
LIST OF ACCOMODATION	
Nr ident.	Nazwa pomieszczenia
Ident. No	Name of accommodation

Załącznik Nr 2D  
do Komunikatu Nr 3  
Dyrektora Urzędu Morskiego w Gdyni  
z dnia 7 maja 2007 r.

ZESTAWIENIE ZBIORNIKOW			
TANK ARRANGEMENT			
Nr zbiornika	Przeznaczenie	Położenie wr - wr	Objętość m3
No. of tank	Purpose	Location Fr - fr	Volume m3

Załącznik Nr 2E  
do Komunikatu Nr 3  
Dyrektora Urzędu Morskiego w Gdyni  
z dnia 7 maja 2007 r.

### Zasady mające na celu zapewnienie skuteczności gaszenia.

W celu zapewnienia skuteczności gaśniczego działania dwutlenku węgla lub innego gazu obojętnego stosowanego do gaszenia pożaru na statkach morskich wprowadza się następujące zasady:

1. Należy przeprowadzić inwentaryzację wszystkich otworów zamykanych do siłowni okrętowych oraz ładowni (drzwi, kłapy, żaluzje, głowice wentylatorów, ciąga itp.) a następnie sporządzić zestawienie według poniższego wzoru:

<b>WYKAZ URZĄDZEŃ ODCINAJĄCYCH WENTYLACJĘ POMIESZCZEŃ CHRONIONYCH INSTALACJĄ GAŚNICZĄ CO2</b>			
<b>LIST OF EQUIPMENT OF VENTILATION OF COMPARTMENT PROTECTED BY CO2 EXTINGUISHING INSTALATION</b>			
Nr	Rodzaj urządzenia	Lokalizacja urządzenia	Nazwa pomieszczenia bronionego
No	Type of equipment	Location of equipment	Name of compartment to be cut off

2. Wszystkie urządzenia odcinające wentylację na statku należy oznakować nadanym w wykazie numerem.
3. Numerację otworów należy rozpocząć od najniższej położonego pokładu ku górze oraz od rufy do dziobu.
4. Posługując się ustaloną w zestawieniu numeracją, otwory zamykane należy oznakować według poniższych wzorów:
  - a) dla siłowni okrętowej znak wykonuje się w postaci żółtego koła o średnicy 100mm z umieszczonym wewnątrz numerem czarnego koloru, napisanym cyframi arabskimi o wysokości 50 mm, określającym ustalony numer urządzenia zamykającego otwór wentylacyjny.



- b) dla ładowni statków znaki wykonuje się w postaci żółtego kwadratu o boku 100mm z umieszczonym wewnątrz ustalonym numerem koloru czarnego.



**1150**

**KOMUNIKAT Nr 4**

**Dyrektora Urzędu Morskiego w Gdyni**

**z dnia 7 maja 2007 r.**

**o wytycznych w sprawie ilości, rodzaju i rozmieszczeniu środków i urządzeń ratunkowych oraz minimalnego zestawu urządzeń nawigacyjnych, radiowych i środków sygnałowych dla statków towarowych o pojemności brutto poniżej 500.**

Na podstawie § 7 ust. 2 i 3 rozporządzenia Ministra Infrastruktury z dnia 3 sierpnia 2005 r. w sprawie szczególnych warunków bezpiecznego uprawiania żeglugi przez statki morskie (Dz. U. Nr 174, poz. 1452 z 2006 r. Nr 73, poz. 515) ogłasza się, co następuje:

**§ 1.** Ustala się wytyczne w sprawie ilości, rodzaju i rozmieszczenia środków ratunkowych dla statków towarowych o pojemności brutto poniżej 500 w żegludze międzynarodowej oraz wszystkich statków towarowych w

żegludze krajowej, oraz minimalnego zestawu urządzeń nawigacyjnych, radiowych i środków sygnałowych dla tych statków.

**§ 2.** 1. Wytyczne określają ilość, rodzaj i rozmieszczenie środków ratunkowych dla poszczególnych kategorii statków towarowych, wymienionych w § 7 ust. 1 pkt 4 rozporządzenia Ministra Infrastruktury z dnia 3 sierpnia 2005 r. w sprawie szczegółowych warunków bezpiecznego uprawiania żeglugi przez statki (Dz. U. Nr

174, poz. 1452 z 2005 r. z późn. zm.), zwanego dalej rozporządzeniem oraz minimalny zestaw urządzeń nawigacyjnych, radiowych i środków sygnałowych dla tych statków.

2. Dla celów niniejszych wytycznych przez rodzaje żeglugi, w zależności od których ustalono wyposażenie statków w środki i urządzenia ratunkowe, w przedmioty stanowiące wyposażenie środków ratunkowych i w minimalny zestaw urządzeń nawigacyjnych, radiowych i środków sygnałowych, należy rozumieć rodzaje żeglugi określone w przepisach rozporządzenia przy zachowaniu następującej hierarchii wynikającej ze wzrastających wymagań: żegluga portowa, żegluga osłonięta, żegluga krajowa, żegluga przybrzeżna, żegluga międzynarodowa.

**§ 3.** 1. Statki powinny być wyposażone w środki i urządzenia ratunkowe zgodnie z przepisami niniejszego komunikatu.

2. Wyposażenie statków w środki i urządzenia ratunkowe ustala się w zależności od kategorii, do której zgodnie z rozporządzeniem został zaliczony statek, od typu statku i od rodzaju żeglugi, którą statek uprawia.

3. Wyposażenie poszczególnych kategorii statków w środki i urządzenia ratunkowe określa załącznik nr 1 do komunikatu.

**§ 4.** 1. Armator obowiązany jest sporządzić plan rozmieszczenia środków i urządzeń ratunkowych na statku.

2. Plan, o którym mowa w ust. 1, może być połączony z planem ochrony przeciwpożarowej, pod warunkiem zachowania czytelności i przejrzystości planu.

3. Plan rozmieszczenia środków ratunkowych, o których mowa w ust. 1 wymaga zatwierdzenia przez Dyrektora Urzędu Morskiego w Gdyni.

4. Wszelkie zmiany na planie, o którym mowa w ust. 2, wymagają również zatwierdzenia zgodnie z postanowieniami ust. 3.

**§ 5.** 1. W żegludze międzynarodowej wyposażenie łodzi ratunkowych i ratowniczych oraz tratw powinno być zgodne z przepisami międzynarodowymi.

2. W żegludze krajowej łódź ratunkowa/ratownicza powinna być wyposażona zgodnie z pkt 4.4.8 LSA z wyjątkiem: pkt 4.4.8.12-racje żywnościowe i 4.4.8.26-zestaw do łowienia ryb. Natomiast tratwa powinna zawierać wyposażenie typu B-pack.

3. W żegludze osłoniętej i portowej łodzi ratunkowe/ratownicze powinny być wyposażone zgodnie z komunikatem pkt 4 (UM-pack 1)

4. UM-pack 1 powinien zawierać:

- a) dwa bosaki łodziowe,
- b) pływający czerpak i wiadro,
- c) dwa falenie (zgodnie z pkt 4.4.8-7 kodeksu LSA),
- d) jeden toporek,
- e) nierdzewny czerpak do wody przymocowany na linie,
- f) dwie rakiety spadochronowe,
- g) trzy pochodnie ręczne,
- h) jedna wodoszczelna latarka elektryczna,
- i) jeden egzemplarz tablicy sygnałów ratunkowych,

- j) jeden gwizdek,
- k) apteczka pierwszej pomocy,
- l) nóż składany,
- m) dwa pływające krążki ratunkowe,
- n) pompa ręczna do efektywnego osuszania łodzi,
- o) przenośne wyposażenie uznanego typu do gaszenia pożaru,
- p) skuteczny reflektor radarowy,
- r) środki ochrony cieplnej.

5. W żegludze osłoniętej i portowej tratwy powinny posiadać wyposażenie zgodne z komunikatem pkt 6 (UM-pack 2).

6. UM-pack 2 powinien zawierać:

- a) jeden pływający krążek ratunkowy przymocowany do pływającej linki o długości nie mniejszej niż 30 m,
- b) jeden nóż. Dla tratw przeznaczonych na 13 lub więcej osób - dwa takie noże,
- c) jeden czerpak pływający. Dla tratw przeznaczonych dla 13 lub więcej osób - dwa takie czerpaki,
- d) dwie gąbki,
- e) dwie dryfkotwy. Jedna przymocowana na stałe do tratwy i jedna zapasowa,
- f) dwa wiosła łopatkowe,
- g) jeden gwizdek lub równorzędny środek sygnalizacji akustycznej,
- h) sześć pochodni ręcznych mogących dawać światło czerwone przez okres nie krótszy niż 1 min,
- i) jedna wodo szczelna latarka elektryczna do sygnalizacji błyskowej z zapasową żarówką,
- j) jeden egzemplarz ilustrowanej tablicy sygnałów ratunkowych.
- k) jedna instrukcja przetrwania na tratwie,
- l) apteczka pierwszej pomocy w wodoszczelnym pojemniku,
- m) jeden zestaw naprawczy do naprawiania przebić w komorach wypornościowych,
- n) jedna pompka dopełniająca lub mieszek,
- o) na wierzchołku namiotu tratwy powinna być zainstalowana ręczna lampka, której światło powinno być widoczne podczas ciemnej nocy i przy przejrzystym powietrzu z odległości co najmniej 2 Mm przez okres nie krótszy niż 12 godzin. Światło winno być zasilane ogniwem uaktywnianym wodą morską i powinno zapalać się samoczynnie po wodowaniu tratwy,
- p) wewnątrz tratwy powinno być światło włączane ręcznie zdolne do ciągłego świecenia przez okres nie krótszy niż 12 godzin.

**§ 6.** 1. Ustala się tablicę minimalnego zestawu urządzeń nawigacyjnych, radiowych i środków sygnałowych dla statków w żegludze portowej, osłoniętej, krajowej i międzynarodowej stanowiącą załącznik nr 2 do niniejszego komunikatu.

2. Na każdym statku powinien znajdować się zestaw urządzeń nawigacyjnych, radiowych i środków sygnałowych, zgodny z tablicą o której mowa w ust. 1.

3. Na statkach o pojemności brutto 300 i powyżej w żegludze międzynarodowej, w zakresie wyposażenia radiowego obowiązują przepisy konwencji SOLAS.

**§ 7.** Wyszczególnione w załącznikach Nr 1 i Nr 2 środki i urządzenia ratunkowe, przedmioty ich wyposażenia oraz urządzenia nawigacyjne, radiowe i środki sygnałowe powinny odpowiadać wymaganiom

określonym w konwencji SOLAS, ustawie o wyposażeniu morskim z dnia 20 kwietnia 2004 r. (Dz. U. Nr 93, poz. 899) oraz przepisom uznanej instytucji klasyfikacyjnej.

**§ 8.** Ilekroć wyposażenie w środki ratunkowe uzależnione jest od długości statku, przyjmuje się jego długość pomiarową określoną przepisami międzynarodowej konwencji o pomierzaniu statków z 1969 r.

**§ 9.** Znajdujące się na statku niesprawne, a nie wymagane przez niniejsze przepisy, urządzenia ratunkowe, nawigacyjne bądź radiowe powinny być zdemontowane.

**§ 10.** 1. Dyrektor Urzędu Morskiego w Gdyni może zwolnić statki objęte umowami międzynarodowymi od dopełnienia niektórych wymogów ustalonych w tych umowach, jeżeli umowy międzynarodowe zezwalają na takie zwolnienie.

2. Dyrektor Urzędu Morskiego w Gdyni może zwolnić statek określony w załącznikach nr 1 i 2 do niniejszego komunikatu od dopełnienia niektórych wymagań w nich ustalonych, jeżeli uzna to za możliwe ze względu na rodzaj podróży i warunki żeglugi. W takim wypadku Dyrektor Urzędu Morskiego w Gdyni może zwiększyć inne wymagania z zakresu wyposażenia statków w urządzenia i środki ratunkowe, w przedmioty stanowiące wyposażenie środków ratunkowych oraz minimalnego zestawu urządzeń nawigacyjnych, radiowych i środków sygnałowych.

**§ 11.** Dyrektor Urzędu Morskiego może zwolnić statek zbudowany przed wejściem w życie zarządzenia, uprawiający żeglugę na wodach osłoniętych lub wychodzący na redę z obowiązku posiadania łodzi ratowniczych, ratunkowych albo tratw ratunkowych, jeśli zainstalowanie tego rodzaju środka ratunkowego uzna za niemożliwe ze względów konstrukcyjnych statku.

**§ 12.** O wyposażeniu statku o pojemności brutto większej niż 500 uprawiającego żeglugę krajową decyduje na wniosek armatora Dyrektor Urzędu Morskiego właściwego terytorialnie dla portu macierzystego statku.

**§ 13.** Traci moc Komunikat Nr 5 Dyrektora Urzędu Morskiego w Gdyni z dnia 5 września 2005 r. w sprawie ilości, rodzaju i rozmieszczenia środków i urządzeń ratunkowych dla poszczególnych kategorii statków oraz w sprawie minimalnego zestawu urządzeń nawigacyjnych, radiowych i środków sygnałowych dla tych statków (Dz. Urz. Woj. Pomorskiego Nr 91, poz. 1881 z 2005 r. Dz. Urz. Woj. Warmińsko-Mazurskiego Nr 124, poz. 1547, z 2005 r.).

**§ 14.** Komunikat wchodzi w życie z dniem 1 czerwca 2007 r. w drodze wywieszenia w kapitanatach i bosmanatach portów i podlega ogłoszeniu w Dziennikach Urzędowych Województw Pomorskiego i Warmińsko-Mazurskiego. Komunikat zostaje umieszczony na stronie internetowej Urzędu Morskiego w Gdyni.

Dyrektor Urzędu Morskiego w Gdyni  
Andrzej Królikowski

Załącznik Nr 1  
do Komunikatu Nr 4  
Dyrektora Urzędu Morskiego w Gdyni  
z dnia 7 maja 2007 r.

#### WYPOSAŻENIE STATKÓW W ŚRODKI I URZĄDZENIA RATUNKOWE.

Kat.	Typ statków zaliczanych do kategorii.	Rodzaj Żeglugi	Ilość, rodzaj środków i urządzeń ratunkowych.
1	2	3	4

#### Kategoria B.

1.	Statki towarowe inne niż zbiornikowce o pojemności brutto poniżej 500	Międzynarodowa	<p>1. Łodzie lub tratwy ratunkowe w ilości nie mniejszej jak 2 o łącznej pojemności wystarczającej do pomieszczenia ogólnej liczby osób na statku. W przypadku braku możliwości łatwego przemieszczania tratw z burty na burtę na tym samym pokładzie należy zwiększyć ich pojemność do ogólnej liczby osób na statku na każdej z burt.</p> <p>2. Łódź ratownicza lub inne skuteczne urządzenie ratownicze służące do ratowania człowieka za burtą.</p> <p>3. Koła ratunkowe w ilości nie mniejszej niż: a. 4 szt.-gdy długość statku wynosi poniżej 24 m. b. 6 szt.- gdy długość statku wynosi 24 m. i powyżej.</p> <p>4. Wyposażenie kół ratunkowych: a. dla statków o długości l&gt;24m po jednym na każdej burcie w samoczynnie zapalającą się pławkę świetlną-dymną. b. dla statków o długości l&lt;24m tak jak pkt a. lub po jednym na każdej burcie w samoczynnie zapalającą się pławkę świetlną i pławkę dymną dostępną w sterówce z możliwością szybkiego jej użycia. c. po jednym na każdej burcie w linkę ratunkową. d. 50 % kół w samoczynnie zapalające się pławki świetlne .</p> <p>5. Pasy ratunkowe:</p>
----	---	----------------	--



			<p>a. po jednym dla każdej osoby na statku b. dodatkowe dla wacht na mostku i w siłowni.</p> <p>6. Kombinezony ratunkowe dla każdej osoby na statku.</p> <p>7. Komplet wyrzutni linki ratunkowej.</p>
2.	Statki towarowe inne niż zbiornikowce o pojemności brutto poniżej 500	Krajowa	<p>1. Łodzie lub tratwy ratunkowe w ilości nie mniejszej jak 2 o łącznej pojemności wystarczającej do pomieszczenia ogólnej liczby osób na statku. W przypadku braku możliwości łatwego przemieszczania tratw z burty na burtę na tym samym pokładzie należy zwiększyć ich pojemność do ogólnej liczby osób na statku na każdej z burt.</p> <p>2. Łódź ratownicza, lub inne skuteczne urządzenie ratownicze służące do ratowania człowieka za burtą.</p> <p>3. Koła ratunkowe w ilości nie mniejszej niż: a. 4 szt.-gdy długość statku wynosi poniżej 24 m. b. 6 szt.-gdy długość statku wynosi 24 m i powyżej.</p> <p>4. Wyposażenie kół ratunkowych: a. po jednym na każdej burcie w samoczynnie zapalającą się pławkę świetlną-dymną lub po jednym na każdej burcie w samoczynnie zapalającą się pławką świetlną i pławkę dymną dostępną w sterówce z możliwością szybkiego jej użycia. b. po jednym na każdej burcie w linkę ratunkową. c. 50 % kół w samoczynnie zapalające się pławki świetlne.</p> <p>5. Pasy ratunkowe: a. po jednym dla każdej osoby na statku. b. dodatkowe dla wacht na mostku i w siłowni.</p> <p>6. Kombinezony ratunkowe dla każdej osoby na statku (nie dotyczy żeglugi osłoniętej i portowej).</p> <p>7. Połowa kompletu wyrzutni linki ratunkowej. Nie wymaga się w żegludze osłoniętej .</p>
3	Zbiornikowce o pojemności brutto poniżej 500.	Międzynarodowa	<p>1. Łodzie lub tratwy ratunkowe w ilości nie mniejszej jak 2 o łącznej pojemności wystarczającej do pomieszczenia ogólnej liczby osób na statku. W przypadku braku możliwości łatwego przemieszczania tratw z burty na burtę na tym samym pokładzie należy zwiększyć ich pojemność do ogólnej liczby osób na statku na każdej z burt.</p> <p>2. Chemikaliowce/gazowce/zbiornikowce przewożące ładunki niebezpieczne i zbudowane po 1.07.1998 powinny mieć całkowicie zakryte łodzie ratunkowe (SOLAS III, 31.1.6, 31.1.7).</p> <p>3. Łódź ratownicza lub inne skuteczne urządzenie ratownicze służące do ratowania człowieka za burtą.</p> <p>4. Koła ratunkowe w ilości nie mniejszej niż: a. 4 szt.- gdy długość statku wynosi mniej niż 24 m. b. 6 szt.-gdy długość statku wynosi 24 m i powyżej.</p> <p>5. Wyposażenie kół ratunkowych - jak w kategorii B.1.</p> <p>6. Pasy ratunkowe - w ilości nie mniejszej niż: a. po jednym dla każdej osoby na statku. b. dodatkowe dla wacht na mostku i w siłowni.</p> <p>7. Kombinezon ratunkowy dla każdej osoby na statku. 8. Komplet wyrzutni linki ratunkowej.</p>
4.	Zbiornikowce o pojemności brutto poniżej 500	Krajowa	<p>1. Łodzie lub tratwy ratunkowe w ilości nie mniejszej jak 2 o łącznej pojemności wystarczającej do pomieszczenia ogólnej liczby osób na statku. W przypadku braku możliwości łatwego przemieszczania tratw z burty na burtę na tym samym pokładzie należy zwiększyć ich pojemność do ogólnej liczby osób na statku na każdej z burt (w żegludze osłoniętej tratwy nie wymagane).</p> <p>2. Chemikaliowce/gazowce/zbiornikowce przewożące ładunki niebezpieczne i zbudowane po 1.07.1998 powinny mieć całkowicie zakryte łodzie ratunkowe (SOLAS III, 31.1.6, 31.1.7).</p> <p>3. Łódź ratownicza lub inne skuteczne urządzenie ratownicze służące</p>

			<p>do ratowania człowieka za burtą.</p> <p>4. Koła ratunkowe w ilości nie mniejszej niż: a. 4 szt.- gdy długość statku wynosi mniej niż 24 m, b. 6 szt.- gdy długość statku wynosi 24 m i powyżej.</p> <p>5. Wyposażenie kół ratunkowych jak w kategorii B.2.</p> <p>6. Pasy ratunkowe w ilości nie mniejszej niż: a/ po jednym dla każdej osoby na statku, b/ dodatkowe dla wacht na mostku i w siłowni.</p> <p>7. Kombinezony ratunkowe dla każdej osoby na statku (nie dotyczy żeglugi osłoniętej i portowej).</p> <p>8. Połowa kompletu wyrzutni linki ratunkowej Nie wymagana w żegludze osłoniętej.</p>
--	--	--	---

Załącznik Nr 2  
do Komunikatu Nr 4  
Dyrektora Urzędu Morskiego w Gdyni  
z dnia 7 maja 2007 r.

**Tablica**

**MINIMALNEGO ZESTAWU URZĄDZEŃ NAWIGACYJNYCH, RADIOWYCH I ŚRODKÓW SYGNAŁOWYCH DLA STATKÓW TOWAROWYCH W ŻEGLUDZE PORTOWEJ, OSŁONIĘTEJ, KRAJOWEJ I MIĘDZYNARODOWEJ.**

Lp.	Urządzenia i środki	Rodzaje żeglugi				jednostka	Uwagi
		portowa	Oslonięta	krajowa	m - narodowa		
1	2	3	4	5	6	7	8
1.	Skompensowany kompas magnetyczny	-	-	1	1	szt.	
2.	Zapasyowy kompas magnetyczny	-	-	-	1	szt.	wymienny z kompasem wymienionym w p.1; dot. statków o pojemn. brutto 150 i powyżej;
3.	Namiernik lub inne urządzenie do określania namiaru	-	-	-	1	szt.	powinna być możliwość określenia namiaru w zakresie 360 <sup>o</sup>
4.	Środki do poprawiania kursu i namiaru magnetycznego do rzeczywistego	-	-	-	1	szt.	dot. statków zbudowanych po 1 lipca 2002
5.	Mapy nawigacyjne i publikacje nautyczne <sup>1)</sup>	-	1	1	1	zestaw	
6.	Odbiornik GPS	-	-	1	1	szt.	
7.	Radar	1	1	1	1	szt.	
8.	Reflektor radarowy	1	1	1	1	szt.	dot. statków o pojemności brutto 150 i poniżej;
9.	System odbioru sygnałów dźwiękowych	-	-	-	1	szt.	dot. statków z całkowicie zamkniętym mostkiem zbudowanych po 1 lipca 2002
10.	Telefon lub inne urządzenie	1	1	1	1	szt.	Urządzenie przekazujące kurs do awaryjnego stanowiska sterowego
11.	Sonda ręczna	-	1	1	1	szt.	
12.	Sekundomierz	-	1	1	1	szt.	
13.	Lornetka pryzmatyczna	-	1	1	2	szt.	
14.	Barometr (aneroid)	-	-	-	1	szt.	
15.	Latarnie sygnałowo- pozycyjne	1	1	1	1	kpl	zgodnie z COLREG;
16.	Dzwon, gong	1	1	1	1	szt.	zgodnie z wymogami COLREG
17.	Znaki dzienne	1	1	1	1	kpl	zgodnie z wymogami COLREG;
18.	Rakiety spadochronowe czerwone	-	3	6	12	szt.	
19.	Radiotelefon VHF z niezależnym źródłem zasilania	1	1	1	1	szt.	
20.	Radiotelefon VHF z DSC <sup>3) 4)</sup>	-	-	1	1	szt.	
21.	Radiotelefon przenośny do łączności dwu-kierunkowej SAR	-	-	2	2	szt.	
22.	Transponder radarowy	-	-	1	1	szt.	
23.	Navtex	-	-	-	1	szt.	
24.	Radiotelefon MF z DSC.	-	-	-	1	szt.	dot. statków uprawiających żeglugę w obszarze A 2
25.	Radiopława awaryjna 406 MHz	-	-	-	1	szt.	nie dotyczy statków o pojemności brutto poniżej 300 w żegludze krajowej

26.	Tablica sygnałów wzywania pomocy	-	1	1	1	szt.	
27.	Flagi MKS <sup>2)</sup>	1	1	1	1	kpl	dot. statków o pojemności brutto 50 i powyżej;
28.	Przechyłomierz	-	-	1	2	szt.	dot. statków o pojemności brutto 50 i powyżej;
29.	Lampa do sygnalizacji dziennej z zapasem żarówek	-	-	1	1	szt.	zasilana ze źródła niezależnego od sieci statkowej dot. statków o pojemności brutto 150 i powyżej
30.	Echosonda	-	-	1	1	szt.	dot. statków o pojemności brutto 300 i powyżej;
31.	Elektroniczne urządzenie nakresowe (EPA)	-	-	1	1	szt.	dot. statków o pojemności brutto 300 i powyżej zbudowanych po 1 lipca 2002;
32.	Log mierzący prędkość po wodzie	-	-	-	1	szt.	dot. statków o pojemności brutto 300 i powyżej zbudowanych po 1 lipca 2002;
33.	Skompensowany repetytor kursu	-	-	1	1	szt.	podłączony do radaru, EPA i AIS; dot. statków o pojemności brutto 300 i powyżej zbudowanych po 1 lipca 2002;
34.	AIS <sup>5)</sup>	-	-	1	1	szt.	Nie dotyczy statków o pojemności brutto poniżej 300 w żegludze międzynarodowej oraz poniżej 500 w żegludze krajowej.

### PRZYPISY

- <sup>1)</sup> odpowiednie do trasy planowanego rejsu, Dyrektor Urzędu Morskiego w Gdyni może uznać ECDIS z dodatkowym wyposażeniem rezerwowym wymienionym w prawidło V/19.2.1.5 Konwencji SOLAS jako spełniające wymaganie posiadania map nawigacyjnych;
- <sup>2)</sup> W żegludze krajowej nie wymaga się całego kompletu flag MKS a jedynie flagi A,B,C,G,H,N,O;
- <sup>3)</sup> obowiązuje statki w żegludze ostoniętej i krajowej po zakończeniu nasłuchu na kanale 16;
- <sup>4)</sup> statki te nie muszą spełniać wymogów poz. 17;
- <sup>5)</sup> w żegludze krajowej od 01 lipca 2008 r.

## 1151

### OBWIESZCZENIE

Komisarza Wyborczego w Olsztynie

z dnia 10 maja 2007 r.

#### w sprawie zmian w składzie Sejmiku Województwa Warmińsko-Mazurskiego.

Zgodnie z art. 182 i 183 w związku z art. 194 ust. 1 i 2 ustawy z dnia 16 lipca 1998 r. - Ordynacja wyborcza do rad gmin, rad powiatów i sejmików województw (Dz. U. z 2003 r. Nr 159, poz. 1547 tekst jednolity z 2004 r. Nr 25, poz. 219, Nr 102, poz. 1055 i Nr 167, poz. 1760 i z 2005 r. Nr 175, poz. 1457 i z 2006 r. Nr 15, poz. 128, Nr 34, poz. 242, Nr 146, poz. 1055, Nr 159, poz. 1127 i Nr 218, poz. 1592 oraz z 2007 r. Nr 48, poz. 327) w związku z uchwałą Nr VI/101/07 Sejmiku Województwa Warmińsko-Mazurskiego z dnia 20 marca 2007 r. w sprawie wygaśnięcia mandatu radnego, uchwałą Nr VII/102/07 Sejmiku Województwa Warmińsko-Mazurskiego z dnia 20 marca 2007 r. w sprawie wygaśnięcia mandatu radnego oraz uchwałą Nr VII/108/07 i uchwałą Nr VII/109/07 Sejmiku Województwa Warmińsko-Mazurskiego z dnia 24 kwietnia 2007 r. w sprawie zmiany w składzie osobowym Sejmiku Województwa Warmińsko-Mazurskiego.

Komisarz Wyborczy w Olsztynie informuje:

#### § 1. W okręgu wyborczym:

- nr 5, lista nr 1 - KOMITET WYBORCZY PSL wygasł mandat radnego - Adama Krzyśków, wskutek pisemnego zrzeczenia się mandatu,
- nr 5, lista nr 5 - KOMITET WYBORCZY PLATFORMA OBYWATELSKA RP wygasł mandat radnej - Marii Sokoll, wskutek pisemnego zrzeczenia się mandatu.

#### § 2. Na ich miejsca wstąpili kandydaci z tych samych listy:

- w okręgu wyborczym nr 5, lista nr 1 - KOMITET WYBORCZY PSL - Andrzej Kurzątkowski, który w wyborach uzyskał kolejno największą liczbę głosów i nie utracił prawa wybieralności,
- w okręgu wyborczym nr 5, lista nr 5 - KOMITET WYBORCZY PLATFORMA OBYWATELSKA RP - Henryk Zdanowski, który w wyborach uzyskał kolejno największą liczbę głosów i nie utracił prawa wybieralności.

§ 3. Obwieszczenie podlega podaniu do publicznej wiadomości i ogłoszeniu w Dzienniku Urzędowym Województwa Warmińsko-Mazurskiego.

Komisarz Wyborczy w Olsztynie  
Zbigniew Paturalski

## 1152

### OGŁOSZENIE

Starosty Nowomiejskiego

z dnia 9 maja 2007 r.

#### w sprawie zgłaszania kandydatów do Powiatowej Społecznej Rady do Spraw Osób Niepełnosprawnych.

Na podstawie art. 44c ust. 3 z związku z art. 44b ust. 1 ustawy z dnia 27 sierpnia 1997 r. o rehabilitacji zawodowej i społecznej oraz zatrudnianiu osób niepełnosprawnych (Dz. U. Nr 123, poz. 776 ze zm.) oraz § 9 ust. 1 rozporządzenia Ministra Gospodarki, Pracy i Polityki Społecznej z dnia 25 marca 2003 r. w sprawie organizacji oraz trybu działania wojewódzkich i powiatowych społecznych rad do spraw osób niepełnosprawnych (Dz. U. Nr 62, poz. 560 ze zm.) Starosta Nowomiejski zawiadamia:

**§ 1.** Działające na terenie Powiatu Nowomiejskiego organizacje pozarządowe, fundacje oraz jednostki samorządu terytorialnego, mogą zgłosić po jednym kandydacie na członka do Powiatowej Społecznej Rady do Spraw Osób Niepełnosprawnych.

**§ 2.** Kandydatów należy zgłaszać na piśmie na adres: Starostwo Powiatowe w Nowym Mieście Lubawskim, ul. Rynek 1, 13-300 Nowe Miasto Lubawskie.

**§ 3.** Ostateczny termin składania zgłoszeń ustala się na dzień 15 czerwca 2007 r.

Starosta Nowomiejski  
Stanisław Czajka

---

**Wydawca:** Wojewoda Warmińsko-Mazurski

**Redakcja:** Warmińsko-Mazurski Urząd Wojewódzki w Olsztynie, Wydział Nadzoru i Kontroli  
Al. Marsz.J.Piłsudskiego 7/9, 10-575 Olsztyn, pok. 130, tel. (89) 5232474

**Skład komputerowy:** Wojewódzki Ośrodek Informatyki TBD w Olsztynie  
Al. Marsz.J.Piłsudskiego 7/9, 10-575 Olsztyn, tel. (89) 5232334  
e-mail: woi@uw.olsztyn.pl

**Druk i rozpowszechnianie:** Zakład Obsługi Warmińsko-Mazurskiego Urzędu Wojewódzkiego  
Al. Marsz.J.Piłsudskiego 7/9, 10-575 Olsztyn, tel. (89) 5232498, 5232400

---

Rozpowszechnianie i prenumerata odbywa się:

- na podstawie nadesłanego zamówienia w Zakładzie Obsługi Warmińsko-Mazurskiego Urzędu Wojewódzkiego, Al. Marsz.J.Piłsudskiego 7/9, 10-575 Olsztyn, tel. (89)5232498, 5232400
- w punkcie sprzedaży w Zakładzie Obsługi Warmińsko-Mazurskiego Urzędu Wojewódzkiego, Al. Marsz. J. Piłsudskiego 7/9, 10-575 Olsztyn, pok. 40, tel. (89)5232498

Egzemplarze archiwalne wraz ze skorowidzami wyłożone są do powszechnego wglądu w:

- Wydziale Nadzoru i Kontroli Warmińsko-Mazurskiego Urzędu Wojewódzkiego w Olsztynie, Al. Marsz. J. Piłsudskiego 7/9, 10-575 Olsztyn, pok. 148, tel. (89) 5232591

---

Tłoczono z polecenia Wojewody Warmińsko-Mazurskiego  
w Zakładzie Obsługi Warmińsko-Mazurskiego Urzędu Wojewódzkiego w Olsztynie  
Al. Marsz.J.Piłsudskiego 7/9, 10-575 Olsztyn