



DZIENNIK URZĘDOWY

WOJEWÓDZTWA WARMIŃSKO-MAZURSKIEGO

Olsztyn, dnia 15 maja 2007 r.

Nr 68

TREŚĆ:

Poz.:

ROZPORZĄDZENIE:

- 1084** - Nr 1/2007 Powiatowego Lekarza Weterynarii w Węgorzewie z dnia 4 maja 2007 r. w sprawie określenia obszarów, na których wystąpiła wścieklizna zwierząt dzikich, sposobów ich oznaczania i wprowadzenia zakazów..... 3470

UCHWAŁY RAD GMIN I POWIATÓW:

- 1085** - Nr IX/41/07 Rady Powiatu w Węgorzewie z dnia 22 marca 2007 r. w sprawie zasad wynagradzania nauczycieli, ustalenia regulaminu określającego wysokość oraz szczegółowe warunki przyznawania nauczycielom dodatków: motywacyjnego, funkcyjnego i za warunki pracy w 2007 r. 3471
- 1086** - Nr I/15/07 Rady Gminy Markusy z dnia 23 marca 2007 r. w sprawie określenia górnych stawek opłat za usługi odbierania odpadów z nieruchomości..... 3476
- 1087** - Nr VII/64/07 Rady Miejskiej w Morągu z dnia 29 marca 2007 r. w sprawie zmiany uchwały Nr XXXII/431/05 Rady Miejskiej w Morągu z dnia 30 marca 2005 roku w sprawie określenia regulaminu przyznawania pomocy materialnej o charakterze socjalnym uczniom zamieszkałym na terenie Gminy Morąg..... 3476
- 1088** - Nr VII/68/07 Rady Miejskiej w Morągu z dnia 29 marca 2007 r. w sprawie nadania i zmiany nazw ulic na terenie miasta Morąg..... 3480
- 1089** - Nr V/37/07 Rady Gminy Iława z dnia 30 marca 2007 r. w sprawie ustalenia regulaminu określającego wysokość i szczegółowe warunki przyznawania nauczycielom dodatków do wynagrodzenia zasadniczego oraz innych składników wynagrodzenia wynikających ze stosunku pracy, szczegółowy sposób obliczania wynagrodzenia za godziny ponadwymiarowe i godziny doraźnych zastępstw, a także wysokość nauczycielskiego dodatku mieszkaniowego oraz szczegółowe zasady jego przyznawania i wypłacania w szkołach i placówkach prowadzonych przez Gminę Iława..... 3486
- 1090** - Nr IX/52/07 Rady Miejskiej w Ostródzie z dnia 23 kwietnia 2007 r. w sprawie ustalenia wysokości cen i opłat za usługi przewozowe lokalnego transportu zbiorowego..... 3494
- 1091** - Nr IX/54/07 Rady Miejskiej w Ostródzie z dnia 23 kwietnia 2007 r. w sprawie uchwalenia regulaminu utrzymania czystości i porządku na terenie Gminy Miejskiej Ostróda..... 3497
- 1092** - Nr IX/55/07 Rady Miejskiej w Ostródzie z dnia 23 kwietnia 2007 r. w sprawie górnych stawek opłat ponoszonych przez właścicieli nieruchomości za usługi w zakresie odbierania odpadów komunalnych oraz opróżnianie zbiorników bezodpływowych..... 3507
- 1093** - Nr IX/56/07 Rady Miejskiej w Ostródzie z dnia 23 kwietnia 2007 r. w sprawie wyłapywania bezdomnych zwierząt na terenie Gminy Miejskiej Ostróda..... 3507
- 1094** - Nr VI/41/07 Rady Miejskiej w Suszu z dnia 24 kwietnia 2007 r. w sprawie zmiany uchwały Nr XX/127/04 Rady Miejskiej w Suszu z dnia 30 września 2004 roku w sprawie uchwalenia statutu Miejsko-Gminnego Ośrodka Pomocy Społecznej w Suszu..... 3508
- 1095** - Nr VI/42/07 Rady Miejskiej w Suszu z dnia 24 kwietnia 2007 r. w sprawie zmiany uchwały Nr IV/29/07 Rady Miejskiej w Suszu z dnia 16 marca 2007 r. w sprawie zasad wynagradzania nauczycieli, ustalenia regulaminu określającego wysokość oraz szczegółowe warunki przyznawania nauczycielom dodatków: motywacyjnego,

funkcyjnego i za warunki pracy oraz niektórych innych składników wynagrodzenia, a także wysokości, szczegółowych zasad przyznawania i wypłacania dodatku mieszkaniowego. 3509

1096 - Nr IX/51/07 Rady Powiatu w Ostródzie z dnia 25 kwietnia 2007 r. zmieniająca uchwałę w sprawie określenia zasad wynajmu lokali mieszkalnych stanowiących własność Powiatu Ostródzkiego. 3509

1097 - Nr VI/38/07 Rady Gminy Dźwierzuty z dnia 27 kwietnia 2007 r. o zmianie uchwały Nr IV/19/07 Rady Gminy Dźwierzuty z dnia 16 lutego 2007 r. w sprawie regulaminu wynagradzania nauczycieli zatrudnionych w szkołach i placówkach prowadzonych przez Gminę Dźwierzuty. 3510

ZARZĄDZENIE:

1098 - Nr 14/07 Burmistrza Pisz z dnia 1 lutego 2007 r. w sprawie wymagań, jakie powinien spełnić przedsiębiorca posiadający lub ubiegający się o uzyskanie zezwolenia na świadczenie usług w zakresie odbierania odpadów komunalnych od właścicieli nieruchomości oraz opróżniania zbiorników bezodpływowych i transportu nieczystości ciekłych. 3510

OBWIESZCZENIE:

1099 - Wojewody Warmińsko-Mazurskiego z dnia 8 maja 2007 r. w sprawie sprostowania błędu. 3512

1084

ROZPORZĄDZENIE Nr 1/2007

Powiatowego Lekarza Weterynarii w Węgorzewie

z dnia 4 maja 2007 r.

w sprawie określenia obszarów, na których wystąpiła wścieklizna zwierząt dzikich, sposobów ich oznaczania i wprowadzenia zakazów.

Na podstawie art. 45 ust. 1 pkt 1 ustawy z dnia 11 marca 2004 roku o ochronie zdrowia zwierząt oraz zwalczaniu chorób zakaźnych zwierząt (Dz. U. Nr 69, poz. 625 z późniejszymi zmianami) oraz art. 39 ustawy z dnia 5 czerwca 1998 roku o administracji rządowej w województwie (Dz. U. z 2001 r. Nr 80, poz. 872 zm. Dz. U. z 2001 r. Nr 128, poz. 1407, Dz. U. z 2002 r. Nr 37, poz. 329, Dz. U. z 2002 r. Nr 41, poz. 365, Dz. U. z 2002 r. Nr 62, poz. 558, Dz. U. z 2002 r. Nr 89, poz. 804, Dz. U. z 2002 r. Nr 200, poz. 1688, Dz. U. z 2003 r. Nr 52, poz. 450, Dz. U. z 2003 r. Nr 137, poz. 1302, Dz. U. z 2003 r. Nr 149, poz. 1452, Dz. U. z 2004 r. Nr 33, poz. 287, Dz. U. Nr 33, poz. 288) - zarządza się, co następuje:

§ 1. Obszarem, na którym wystąpiła wścieklizna zwierząt dzikich jest teren sołectwa STRĘGIEL, gmina WĘGORZEWO, powiat WĘGORZEWO.

§ 2. Za obszar zagrożony uznaje obwód łowiecki numer 36 Koła Łowieckiego „Zbik”.

§ 3. Na obszarze określonym w § 1 nakazuje się trzymanie psów na uwięzi a kotów w zamknięciu do dnia 4 sierpnia 2007 roku.

§ 4. Na obszarze określonym w § 1 zakazuje się do 4 czerwca 2007 roku organizowania polowań i odłowów zwierząt łownych.

§ 5. Na obszarze określonym w § 2 zakazuje się do 4 czerwca 2007 roku organizowania polowań i odłowów zwierząt łownych.

§ 6. Zakazuje się wywozu psów i kotów z terenu sołectwa STRĘGIEL i okręgu zagrożonego bez zgody Powiatowego Lekarza Weterynarii w Węgorzewie.

§ 7. Miejsca bytowania zwierząt dzikich na obszarze określonym w § 1 zostaną oznaczone przez Burmistrza Miasta i Gminy Węgorzewo tablicami: „UWAGA WŚCIEKLIZNA! WSTĘP WZBRONIONY!”.

§ 8. Rozporządzenie wchodzi w życie z dniem podania do wiadomości publicznej w sposób zwyczajowo przyjęty na danym terenie i podlega ogłoszeniu w Dzienniku Urzędowym Województwa Warmińsko-Mazurskiego.

Powiatowy Lekarz Weterynarii w Węgorzewie
Stanisław Piąt

1085

UCHWAŁA Nr IX/41/07 Rady Powiatu w Węgorzewie z dnia 22 marca 2007 r.

w sprawie zasad wynagradzania nauczycieli, ustalenia regulaminu określającego wysokość oraz szczegółowe warunki przyznawania nauczycielom dodatków: motywacyjnego, funkcyjnego i za warunki pracy w 2007 r.

Na podstawie art. 30 ust. 6 ustawy z dnia 26 stycznia 1982 r. Karta Nauczyciela (Dz. U. z 2006 r. Nr 97, poz. 674 tekst jednolity) oraz na podstawie art. 12 pkt 11 ustawy z dnia 5 czerwca 1998 r. o samorządzie powiatowym (Dz. U. z 2001 r. Nr 142, poz. 1592 z późniejszymi zmianami) uchwała się, co następuje :

§ 1. Ustala się zasady wynagradzania nauczycieli zatrudnionych w szkołach i placówkach oświatowych, dla których organem prowadzącym jest Powiat Węgorzewski, obowiązujące w roku 2007:

- 1) regulamin określający wysokość oraz szczegółowe warunki przyznawania nauczycielom dodatków funkcyjnych w brzmieniu określonym w ZAŁĄCZNIKU NR 1 do niniejszej uchwały;
- 2) regulamin określający wysokość oraz szczegółowe warunki przyznawania nauczycielom dodatków motywacyjnych w brzmieniu określonym w ZAŁĄCZNIKU NR 2 do niniejszej uchwały;
- 3) regulamin określający wysokość oraz szczegółowe warunki przyznawania nauczycielom dodatków za warunki pracy w brzmieniu określonym w ZAŁĄCZNIKU NR 3 do niniejszej uchwały;
- 4) regulamin określający sposób obliczania wysokości wynagrodzenia za godziny ponadwymiarowe i za

godziny doraźnych zastępstw w brzmieniu określonym w ZAŁĄCZNIKU NR 4 do niniejszej uchwały;

5) regulamin określający wysokość oraz szczegółowe warunki przyznawania i wypłacania nagród za osiągnięcia dydaktyczno-wychowawcze w brzmieniu określonym w ZAŁĄCZNIKU NR 5 do niniejszej uchwały.

§ 2. Niniejszym uchyla się uchwałę Nr LVII/394/06 Rady Powiatu w Węgorzewie z dnia 30 maja 2006 r. w sprawie zasad wynagradzania nauczycieli, ustalenia regulaminu określającego wysokość oraz szczegółowe warunki przyznawania nauczycielom dodatków: motywacyjnego, funkcyjnego i za warunki pracy.

§ 3. Wykonanie uchwały powierza się Zarządowi Powiatu.

§ 4. Uchwała wchodzi w życie po upływie 14 dni od dnia ogłoszenia w Dzienniku Urzędowym Województwa Warmińsko-Mazurskiego z mocą obowiązującą od 1 stycznia 2007 r.

Przewodniczący Rady Powiatu w Węgorzewie
Wiesław Pietrzak

Załącznik Nr 1
do uchwały Nr IX/41/07
Rady Powiatu w Węgorzewie
z dnia 22 marca 2007 r.

Regulamin przyznawania i określania wysokości dodatków funkcyjnych.

§ 1. Ilekroć w dalszych przepisach jest mowa bez bliższego określenia o szkole - należy przez to rozumieć szkołę lub placówkę albo zespół szkół lub placówek, dla której organem prowadzącym jest Powiat Węgorzewski.

§ 2. 1. Dodatek funkcyjny przysługuje:

- a) nauczycielom, którym powierzono stanowisko dyrektora lub wicedyrektora, szkoły lub placówki albo inne stanowisko kierownicze przewidziane w statucie szkoły;
- b) nauczycielom pełniącym funkcje wychowawców klas lub opiekunów stażu nauczycieli.

2. Dodatek funkcyjny przysługuje również nauczycielom, którym powierzono obowiązki kierownicze w zastępstwie. W tych wypadkach prawo do dodatku

powstaje od pierwszego dnia pełnienia tych obowiązków i gaśnie z dniem zaprzestania pełnienia tych obowiązków.

§ 3. 1. Nauczycielom, którym powierzono stanowiska kierownicze w szkole, przysługuje dodatek funkcyjny w wysokości określonej w tabeli do niniejszego regulaminu zwanej dalej TABELĄ.

2. Przy ustalaniu wysokości dodatku funkcyjnego dyrektorem zespołów szkół lub placówek bierze się pod uwagę łączną liczbę oddziałów.

§ 4. 1. Wysokość dodatku funkcyjnego dyrektorom szkół i placówek prowadzonych przez Powiat Węgorzewski wg stawek określonych w TABELI z zastrzeżeniem § 6 ust. 1 ustala Zarząd Powiatu w Węgorzewie na okres 1 roku, uwzględniając w szczególności:

- a) sprawną organizację pracy, poprawność pod względem formalnoprawnym oraz zasadność podejmowanych decyzji,
- b) podnoszenie kwalifikacji związanych z prowadzeniem szkoły,
- c) jakość sprawowanego nadzoru pedagogicznego i kontroli wewnętrznej,
- d) liczbę uczniów i oddziałów,
- e) liczbę stanowisk kierowniczych w szkole,
- f) liczbę pracowników administracji i obsługi,
- g) prawidłowość realizacji budżetu szkoły i przestrzeganie dyscypliny finansowej,
- h) działalność na rzecz poprawy bazy materialnej, rozwoju oraz osiągnięć szkoły,
- i) współpracę z Radą Pedagogiczną, Radą Szkoły lub Radą Rodziców oraz z Samorządem Uczniowskim,
- j) współpracę z organizacjami i instytucjami mającą na celu wspomaganie działalności statutowej szkoły,
- k) terminowość i rzetelność wykonywania zadań,
- l) współpracę ze związkami zawodowymi.

2. W przypadku stwierdzenia nieprawidłowości w pełnieniu funkcji kierowniczych dodatek może być zmniejszony.

3. Wysokość dodatku funkcyjnego wicedyrektorom szkół i placówek oraz innym nauczycielom pełniącym

funkcje kierownicze z zastrzeżeniem § 6 ust. 1 wg stawek określonych w TABELI ustala dyrektor szkoły na okres 1 roku.

4. Dodatek funkcyjny wychowawcom klas oraz opiekunom stażu nauczycieli wg stawek określonych w TABELI przyznaje dyrektor szkoły na okres nie krótszy niż 3 miesiące.

§ 5. 1. Nauczycielowi przysługuje tylko jeden dodatek funkcyjny, a w razie zbiegu tytułów do dwóch lub więcej dodatków funkcyjnych przysługuje dodatek wyższy (nie dotyczy to dodatku funkcyjnego wychowawcy klas oraz opiekuna stażu).

2. Prawo do dodatku funkcyjnego powstaje od dnia miesiąca, w którym nastąpiło powierzenie stanowiska kierowniczego.

3. Nauczyciel, któremu powierzono stanowisko kierownicze na czas określony, traci prawo do dodatku funkcyjnego z upływem okresu powierzenia, a w razie wcześniejszego odwołania - z dniem miesiąca, w którym nastąpiło odwołanie.

4. Dodatek funkcyjny nie przysługuje w okresie nieusprawiedliwionej nieobecności w pracy, w okresie urlopu dla poratowania zdrowia, w okresach, za które nie przysługuje wynagrodzenie zasadnicze oraz od dnia miesiąca, w którym nauczyciel zaprzestał pełnienia funkcji.

5. Dodatki funkcyjne wypłacane są nauczycielom pierwszego dnia miesiąca łącznie z wynagrodzeniem zasadniczym.

TABELA DODATKÓW FUNKCYJNYCH

Lp	Rodzaj szkoły - placówki	Wysokość dodatku funkcyjnego
1	2	3
1	Szkoły wszystkich typów	
	a) dyrektor szkoły liczącej od 9 do 16 oddziałów	od 400 do 1000 zł
	b) dyrektor szkoły liczącej 17 i więcej oddziałów	od 500 do 1100 zł
	c) wicedyrektor	od 300 do 700 zł
	e) kierownik szkolenia praktycznego	od 300 do 500 zł
2	Specjalne ośrodki szkolno-wychowawcze	
	a) dyrektor specjalnego ośrodka szkolno-wychowawczego	od 500 do 1200 zł
	b) wicedyrektor, kierownik internatu, kierownik warsztatu szkolnego	od 300 do 700 zł
3	Szkolne schroniska młodzieżowe	
	a) Kierownik szkolnego schroniska młodzieżowego	od 300 do 500 zł
4	Poradnie psychologiczno-pedagogiczne i inne poradnie specjalistyczne	
	a) dyrektor poradni	od 300 do 700 zł
6	Ośrodki dokształcania zawodowego, ośrodki szkolenia zawodowego (CKU, CKP)	
	a) dyrektor ośrodka szkolenia zawodowego	od 300 do 700 zł
	b) wicedyrektor ośrodka szkolenia zawodowego	od 300 do 500 zł
7	Wychowawcy klas i opiekunowie stażu	
	a) opiekun stażu	od 40 do 80 zł
	b) wychowawca klasy	od 40 do 80 zł

Załącznik Nr 2
do uchwały Nr IX/41/07
Rady Powiatu w Węgorzewie
z dnia 22 marca 2007 r.

Regulamin przyznawania i określania wysokości dodatków motywacyjnych.

§ 1. 1. Ilekroć w dalszych przepisach jest mowa bez bliższego określenia o:

- a) szkole - należy przez to rozumieć szkołę lub placówkę albo zespół szkół lub placówek, której organem prowadzącym jest Powiat Węgorzewski,
- b) dyrektorze - należy przez to rozumieć dyrektora lub wicedyrektora jednostki, o której mowa w pkt a,
- c) uczniu - należy przez to rozumieć także wychowanka.

§ 2. 1. Dodatek motywacyjny mogą otrzymać nauczyciele, którzy spełniają wymagania określone w rozporządzeniu Ministra Edukacji Narodowej z dnia 6 marca 2006 r. w sprawie wysokości minimalnych stawek wynagrodzenia zasadniczego nauczycieli, ogólnych warunków przyznawania dodatków do wynagrodzenia zasadniczego oraz wynagradzania za pracę w dniu wolnym od pracy „oraz w regulaminach funkcjonujących w placówkach uzgodnionych z zakładowymi strukturami związków zawodowych zrzeszających nauczycieli.”*

2. Dodatek motywacyjny mogą również otrzymać nauczyciele o zawodach deficytowych na lokalnym rynku pracy, a których zatrudnienie jest warunkiem realizacji obowiązkowych zajęć dydaktycznych.

3. Przy planowaniu środków na wynagrodzenia nauczycieli ustala się dodatek motywacyjny w wysokości 15 zł na jeden etat kalkulacyjny nauczycieli.

4. Środki finansowe naliczone według pkt 3 nie obejmują dodatku motywacyjnego dyrektora szkoły, któremu wysokość dodatku motywacyjnego ustala Zarząd Powiatu w Węgorzewie.*

5. Przydzielenie dodatku motywacyjnego nauczycielowi nie powoduje wykluczenia tego nauczyciela z listy kandydatów do otrzymywania innych wyróżnień i nagród.

6.* Dodatek motywacyjny dyrektorom szkół ustala Zarząd Powiatu w Węgorzewie na okres 1 roku. Dodatek motywacyjny przydziela się w szczególności dyrektorom szkół, którzy:

- a) kierują szkołami posiadającymi wyróżniające się rezultaty pracy dydaktyczno-wychowawczej, potwierdzone zewnętrznymi wskaźnikami,
- b) kierują szkołami angażując się w pracę na rzecz środowiska lokalnego,
- c) podejmują inicjatywy gospodarcze przynoszące wymierne rezultaty na rzecz kierowanej szkoły.

§ 3. Dodatki motywacyjne wypłacane są łącznie z wynagrodzeniem zasadniczym.

Załącznik Nr 3
do uchwały Nr IX/41/07
Rady Powiatu w Węgorzewie
z dnia 22 marca 2007 r.

Regulamin przyznawania i określenie wysokości dodatków za trudne i uciążliwe warunki pracy.

§ 1. 1. Nauczycielowi przysługuje dodatek za warunki pracy z tytułu pracy w trudnych, uciążliwych lub szkodliwych dla zdrowia warunkach określonych w Rozporządzeniu Ministra Edukacji Narodowej i Sportu z dnia 6 marca 2006 r. w sprawie wysokości minimalnych stawek wynagrodzenia zasadniczego nauczycieli, ogólnych warunków przyznawania dodatków do wynagrodzenia zasadniczego oraz wynagradzania za pracę w dniu wolnym od pracy.*

2.* Wysokość dodatku, o którym mowa w ust. 1, uzależniona jest od:

- a) stopnia trudności, uciążliwości oraz szkodliwości dla zdrowia realizowanych prac lub zajęć,
- b) wymiaru czasu pracy realizowanego w warunkach, o których mowa w ust. 1.

3. Wysokość dodatku za trudne i uciążliwe warunki pracy wynosi:

- a) od 200 do 350 zł - przy prowadzeniu przez nauczycieli zajęć wychowawczych bezpośrednio z wychowankami lub na ich rzecz w Internacie w Specjalnym Ośrodku Szkolno-Wychowawczym,
- b) od 150 do 300 zł - przy prowadzeniu zajęć przez nauczycieli szkół specjalnych,
- c) od 40 do 80 zł - przy prowadzeniu zajęć przez nauczycieli poradni psychologiczno-pedagogicznej.
- d) w razie zbiegu prawa do dodatków nauczycielowi przysługują wszystkie dodatki.

§ 2. 1. Wysokość dodatku za warunki pracy, z uwzględnieniem warunków, o których mowa w § 1 ustala dla nauczyciela dyrektor na okres nie krótszy niż 3 miesiące, a dla dyrektora Zarząd Powiatu w Węgorzewie.

2. Dodatek za warunki pracy wypłaca się z góry, w terminie wynagrodzenia zasadniczego.

Załącznik Nr 4
do uchwały Nr IX/41/07
Rady Powiatu w Węgorzewie
z dnia 22 marca 2007 r.

Regulamin szczegółowego sposobu obliczania wynagrodzenia za godziny ponadwymiarowe oraz za godziny doraźnych zastępstw.

§ 1. Ilekroć w dalszych przepisach jest mowa bez bliższego określenia o:

- 1) szkole - należy przez to rozumieć szkołę lub placówkę albo zespół szkół lub placówek, dla których organem prowadzącym jest Powiat Węgorzewski,
- 2) dyrektorze lub wicedyrektorze - należy przez to rozumieć dyrektora lub wicedyrektora jednostki, o której mowa w pkt 1,
- 3) roku szkolnym - należy przez to rozumieć okres pracy od 1 września danego roku do 31 sierpnia roku następnego,
- 4) klasie - należy przez to rozumieć także oddział lub grupę,
- 5) uczniu - należy przez to rozumieć także wychowanka,
- 6) tygodniowym obowiązkowym wymiarze godzin - należy przez to rozumieć obowiązkowy wymiar godzin, o którym mowa w rozporządzeniu.

§ 2. 1. Wysokość stawki wynagrodzenia za jedną godzinę ponadwymiarową nauczyciela ustala się, dzieląc przyznaną nauczycielowi odpowiednią stawkę wynagrodzenia zasadniczego (łącznie z dodatkiem za warunki pracy, jeżeli praca w tej godzinie została zrealizowana w warunkach uprawniających do dodatku) przez miesięczną liczbę godzin, będącą wynikiem pomnożenia tygodniowego obowiązkowego wymiaru godzin, o którym mowa w art. 42 ust. 3 Karty Nauczyciela, przez 4,16 - z zaokrągleniem do pełnych godzin, w ten sposób, że czas zajęć do 0,5 godziny pomija się, a co najmniej 0,5 godziny liczy się za pełną godzinę.

2. Wynagrodzenie za jedną godzinę doraźnego zastępstwa, w charakterze opieki nad klasą ustala się w sposób określony w ust. 1, o ile w czasie realizacji tego zastępstwa realizowane były zajęcia zgodne z planem i programem nauczania danej klasy przez nauczyciela posiadającego wymagane kwalifikacje do prowadzenia tych zajęć.*

3. Wysokość minimalnych stawek wynagrodzenia zasadniczego dla nauczycieli realizujących tygodniowy obowiązkowy wymiar godzin, o którym mowa w art. 42 ust. 4a Karty Nauczyciela, oblicza się, mnożąc stawkę wynagrodzenia zasadniczego za jedną godzinę

przeliczeniową, ustaloną zgodnie z ust. 2, przez miesięczną liczbę godzin będącą wynikiem pomnożenia tygodniowego obowiązkowego wymiaru godzin przez 4,16 - z zaokrągleniem do pełnych godzin, w ten sposób, że czas zajęć do 0,5 godziny pomija się, a co najmniej 0,5 godziny liczy się za pełną godzinę.

4. Wynagrodzenie za jedną godzinę doraźnego zastępstwa, realizowanego przez nauczyciela sprawującego opiekę nad klasą, ustala dyrektor szkoły w wysokości 100 % wynagrodzenia za jedną godzinę ponadwymiarową obliczanego na zasadach określonych w ust. 1.

5. Nauczycielom, którzy w dniu wolnym od pracy realizują zajęcia dydaktyczne, wychowawcze lub opiekuńcze wynikające z planu pracy szkoły, ustalone z dyrektorem i odpowiednio udokumentowane, przysługuje dodatkowo dzień wolny od pracy w możliwie krótkim terminie. Jeśli z ważnych powodów nie ma możliwości udzielenia dnia wolnego od pracy - przysługuje odrębne wynagrodzenie za każdą godzinę pracy obliczane jak za godzinę ponadwymiarową.

§ 3. 1. Wynagrodzenie za godziny ponadwymiarowe przydzielone w planie organizacyjnym nie przysługuje za dni, w których nauczyciel nie realizuje zajęć z powodu przerw przewidzianych przepisami o organizacji roku szkolnego, za dni usprawiedliwionej nieobecności w pracy, za dni rozpoczęcia i zakończenia roku szkolnego.

2. Dla ustalenia wynagrodzenia za godziny ponadwymiarowe w tygodniach, w których przypadają dni usprawiedliwionej nieobecności w pracy nauczyciela lub dni ustawowo wolne od pracy oraz w tygodniach, w których zajęcia rozpoczynają się lub kończą w środku tygodnia - za podstawę ustalenia liczby godzin ponadwymiarowych przyjmuje się tygodniowy obowiązkowy wymiar zajęć określony w art. 42 ust. 3 Karty Nauczyciela, pomniejszony o $\frac{1}{5}$ tego wymiaru (lub $\frac{1}{4}$ gdy nauczycielowi ustalono czterodniowy tydzień pracy) za każdy dzień usprawiedliwionej nieobecności w pracy lub dzień ustawowo wolny od pracy. Liczba godzin ponadwymiarowych, za które przysługuje wynagrodzenie w takim tygodniu, nie może być jednak większa niż liczba godzin przydzielonych w planie organizacyjnym.

3. Wynagrodzenie za godziny ponadwymiarowe i godziny doraźnych zastępstw wypłaca się z dołu.

Załącznik Nr 5
do uchwały Nr IX/41/07
Rady Powiatu w Węgorzewie
z dnia 22 marca 2007 r.

Regulamin przyznawania i określenie wysokości nagród za osiągnięcia dydaktyczno-wychowawcze.

§ 1. Ilekroć w dalszych przepisach jest mowa bez bliższego określenia o:

- 1) szkole - należy przez to rozumieć szkołę lub placówkę albo zespół szkół lub placówek, dla której organem prowadzącym jest Powiat Węgorzewski,
- 2) dyrektorze lub wicedyrektorze - należy przez to rozumieć dyrektora lub wicedyrektora jednostki, o której mowa w pkt 1,
- 3) roku szkolnym - należy przez to rozumieć okres pracy szkoły od 1 września danego roku do 31 sierpnia roku następnego.

§ 2. W budżecie Powiatu Węgorzewskiego tworzy się fundusz nagród dla nauczycieli za ich osiągnięcia dydaktyczno-wychowawcze w wysokości 1 % planowanego rocznego funduszu wynagrodzeń nauczycieli, z przeznaczeniem na wypłaty Nagród Starosty Węgorzewskiego i Nagród Dyrektorów Szkół.

§ 3. 1. Do dyspozycji Starosty Węgorzewskiego przeznaczają się około 20 % powiatowego funduszu nagród nauczycieli, natomiast do dyspozycji dyrektorów pozostaje około 80% tego funduszu.

2. Wysokość Nagrody Dyrektora Szkoły nie powinna być niższa 500 zł oraz wyższa od 1000 zł.

3. Nagrody Dyrektora Szkoły są wręczane i wypłacane w Dniu Edukacji Narodowej, świąt szkolnych lub zakończenia roku szkolnego.

4. Szczegółowy regulamin przyznawania Nagród Dyrektora Szkoły opracowuje dyrektor w uzgodnieniu ze związkami zawodowymi działającymi w szkole.*

§ 4. 1. Wysokość Nagrody Starosty Węgorzewskiego jest nie niższa niż 1000 zł. Nagroda ta jest wręczana i wypłacana w szczególności w Dniu Edukacji Narodowej.

2. Z wnioskiem o przydzielenie Nagrody Starosty Węgorzewskiego może wystąpić:

- a) dyrektor szkoły,
- b) Rada Rodziców lub Rada Szkoły,
- c) Rada Pedagogiczna,
- d) Wydział Edukacji, Kultury, Kultury Fizycznej i Promocji Starostwa Powiatowego,
- e) organizacja związkowa zrzeszająca nauczycieli.

3. Wniosek z motywacją powinien być złożony do 30 września w Wydziale Edukacji Starostwa.

4. Do Nagrody Starosty Węgorzewskiego nie może być typowany nauczyciel, który otrzyma w tym roku szkolnym za te same osiągnięcia Nagrodę Dyrektora Szkoły.

5. Nagrodę Starosty Węgorzewskiego może otrzymać nauczyciel:

- a) za całokształt pracy dydaktyczno-wychowawczej w szkole,
- b) za osiągnięcia dydaktyczne mierzone zewnętrznymi wskaźnikami (wyniki konkursów, olimpiad, egzaminy zewnętrzne),
- c) za inicjatywy wychowawcze, skutkujące wymiernymi dodatnimi efektami pracy,
- d) za prace na rzecz rozwoju edukacji, kultury i kultury fizycznej w powiecie.

* Wojewoda Warmińsko-Mazurski stwierdził nieważność
- rozstrzygnięcie nadzorcze NK.0911-183/07 z dnia 27 kwietnia 2007 r.

1086

UCHWAŁA Nr I/15/07 Rady Gminy Markusy z dnia 23 marca 2007 r.

w sprawie określenia górnych stawek opłat za usługi odbierania odpadów z nieruchomości.

Na podstawie art. 7 ust. 1 pkt 3 i art. 18 ust. 2 pkt 15 ustawy z dnia 8 marca 1990 r. o samorządzie gminnym (tj. Dz. U. z 2001 r. Nr 142, poz. 1591 ze zm.) oraz art. 3 i art. 6 ust. 2 i 4 ustawy z dnia 13 września 1996 r. o utrzymaniu czystości i porządku w gminach (Dz. U. z 2005 r. Nr 236, poz. 2008 ze zm.) Rada Gminy Markusy uchwala, co następuje:

§ 1. Ustala się górne stawki opłat ponoszonych przez właścicieli nieruchomości za usługi odbierania odpadów komunalnych w wysokości 6 zł miesięcznie od jednej nieruchomości.

§ 2. Wykonanie uchwały powierza się Wójtowi Gminy.

§ 3. Traci moc uchwała Nr IX/55/05 Rady Gminy Markusy z dnia 12.12.2005 r. w sprawie ustalenia opłat za usługi świadczone przez Gminny Zakład Komunalny w Markusach.

§ 4. Uchwała wchodzi w życie po upływie 14 dni od dnia jej ogłoszenia w Dzienniku Urzędowym Województwa Warmińsko-Mazurskiego.

Przewodniczący Rady Gminy
Józef Kujawa

1087

UCHWAŁA Nr VII/64/07 Rady Miejskiej w Morągu z dnia 29 marca 2007 r.

w sprawie zmiany uchwały Nr XXXII/431/05 Rady Miejskiej w Morągu z dnia 30 marca 2005 roku w sprawie określenia regulaminu przyznawania pomocy materialnej o charakterze socjalnym uczniom zamieszkałym na terenie Gminy Morąg.

Na podstawie art. 18 ust. 2 pkt 15 ustawy z dnia 8 marca 1990 r. o samorządzie gminnym (tekst jednolity z 2001 r. Dz. U. Nr 142, poz. 1591 z późn. zm.) oraz art. 90f ustawy z dnia 7 września 1991 r. o systemie oświaty (tekst jednolity z 2004 r. Dz. U. Nr 256, poz. 2572 z późn. zm.) Rada Miejska w Morągu uchwala, co następuje:

§ 1. W regulaminie przyznawania pomocy materialnej o charakterze socjalnym uczniom zamieszkałym na terenie Gminy Morąg, stanowiącym załącznik nr 1 do uchwały Nr XXXII/431/05 Rady Miejskiej w Morągu z dnia 30 marca 2005 r. w sprawie: określenia regulaminu przyznawania pomocy materialnej o charakterze socjalnym uczniom zamieszkałym na terenie Gminy Morąg, wprowadza się następujące zmiany:

- 1) § 5 ust. 2 pkt 2 otrzymuje brzmienie:
„2) pomocy rzeczowej o charakterze edukacyjnym obejmującej:
 - a) zakup podręczników, lektur szkolnych, encyklopedii, słowników, atlasów, tablic matematycznych;
 - b) zakup specjalistycznych edukacyjnych programów komputerowych;
 - c) zakup wyposażenia osobistego bezpośrednio związanego z realizacją procesu dydaktycznego,

w tym zeszytów, długopisów, piórników, plecaków, tornistrów, bloków, flamastrów, kredek, pędzelków, farb, klejów, papieru kolorowego, ołówków, piór, gumek, temperówek, kalkulatorów, bibuły, brystolu, papieru kancelaryjnego, nożyczek, taśmy klejącej, papieru milimetrowego, korektorów, przyborów geometrycznych, plasteliny, modeliny i innych artykułów szkolnych;

- d) zakup stroju sportowego na zajęcia wychowania fizycznego (obuwie sportowe, koszulka i spodenki sportowe, dresy, kurtka sportowa);
- e) pokrycie kosztów transportu środkami komunikacji zbiorowej do i ze szkoły, w której uczeń pobiera naukę lub odbywa praktyki;
- f) pokrycie kosztów opłat za szkołę (czesnego); pobytu i wyżywienia w internacie, akademiku lub bursie;
- g) pokrycie kosztów rozwijania zainteresowań ucznia (specjalistyczny strój i akcesoria np. mikroskop, luneta, instrumenty muzyczne itp.);
- h) pokrycie kosztów dodatkowych płatnych zajęć edukacyjnych (wyrównawczych, języków obcych, sportowych, tanecznych, kółek zainteresowań);
- i) pokrycie kosztów podłączenia do internetu i abonamentu internetowego;

- j) pokrycie kosztów wyjazdów na wycieczki szkolne (na basen, do kina, do teatru itp.);
- k) zakup stroju galowego lub mundurka szkolnego (spódnica lub spodnie galowe, marynarka, koszula galowa);
- l) zakup dyskietek, płyt CD, papieru ksero, tuszu do drukarki.”,

2) załącznik do regulaminu przyznawania pomocy materialnej o charakterze socjalnym uczniom zamieszkałym na terenie Gminy Morąg, stanowiącym załącznik nr 1 do uchwały Nr XXXII/431/05 Rady Miejskiej w Morągu z dnia 30 marca 2005 r. w sprawie: określenia regulaminu przyznawania pomocy materialnej o charakterze socjalnym uczniom

zamieszkałym na terenie Gminy Morąg - wzór wniosku o przyznanie szkolnego stypendium socjalnego/zasiłku szkolnego otrzymuje brzmienie określone w załączniku do niniejszej uchwały.

§ 2. Wykonanie uchwały powierza się Burmistrzowi Morąga.

§ 3. Uchwała wchodzi w życie po upływie 14 dni od dnia ogłoszenia w Dzienniku Urzędowym Województwa Warmińsko-Mazurskiego.

Przewodniczący Rady Miejskiej
Marek Raćkowski

Załącznik do regulaminu
przyznawania pomocy materialnej
o charakterze socjalnym uczniom
zamieszkałym na terenie Gminy Morąg.

WNIOSEK O PRYZNANIE SZKOLNEGO STYPENDIUM SOCJALNEGO/ZASIŁKU SZKOLNEGO

1. Wnioskodawca

Imię i nazwisko.....
Adres.....

2. Dane ucznia/ wychowanka ubiegającego się o stypendium szkolne

Imię i nazwisko ucznia.....
PESEL ucznia.....
Data i miejsce urodzenia.....
Imiona i nazwisko rodziców.....
Miejsce zamieszkania ucznia:
ulica.....nr domu.....nr mieszkania.....
miejscowość.....województwo.....
telefon kontaktowy.....

3. Informacje o szkole/ ośrodku, do której uczęszcza uczeń/wychowanek w roku szkolnym 2006/2007

Nazwa szkoły.....
Klasa/rok nauki.....

4. Dane uzasadniające przyznanie świadczenia pomocy materialnej.

a) Oświadczam, że moja rodzina składa się z niżej wymienionych osób, które pozostają we wspólnym gospodarstwie domowym:

Lp.	Imię i nazwisko członka rodziny	Data urodzenia	Miejsce pracy/nauki	Stopień pokrewieństwa	Źródło dochodu *	Wysokość dochodu netto w zł
Łączny dochód netto całego gospodarstwa domowego						

* - dochód z tytułu zatrudnienia, dochód z działalności gospodarczej, dochód z gospodarstwa rolnego wg posiadanych hektarów przeliczeniowych, alimenty, renta, emerytura, stypendium socjalne, naukowe, inne.

Do wniosku należy załączyć zaświadczenie(a) (stosowne do rodzaju wskazanego źródła dochodu), o wysokości dochodów wszystkich członków rodziny. Średni miesięczny dochód¹ netto na jednego członka gospodarstwa domowego (zgodnie z załączonymi zaświadczeniami o wysokości dochodów w rodzinie, odcinkami renty lub emerytury oraz ustaloną wysokością dochodu z gospodarstwa rolnego) wynosizł
(słownie:zł).

b) Uczeń/ wychowanek ubiegający się o stypendium szkolne otrzymuje/ nie otrzymuje* inne stypendium o charakterze socjalnym przyznane przez w wysokości.....na okres.....

* - niepotrzebne skreślić

c) Uzasadnienie przyznania pomocy

Wyrażam zgodę na przekazywanie stypendium szkolnego na konto

5. Pożądana forma świadczenia pomocy materialnej inna niż forma pieniężna:
(zaznaczyć X właściwe)

☐ całkowite lub częściowe pokrycie kosztów udziału w zajęciach edukacyjnych, w tym wyrównawczych wykraczających poza zajęcia realizowane w szkole w ramach planu nauczania, a także udziału w zajęciach edukacyjnych realizowanych poza szkołą.

☐ pomoc rzeczowa o charakterze edukacyjnym w tym w szczególności zakup podręczników,

☐ całkowite lub częściowe pokrycie kosztów związanych z pobieraniem nauki poza miejscem zamieszkania (w przypadkach, o których mowa w art. 90d ust. 4 ustawy o systemie oświaty Dz. U. z 2004 roku Nr 256, poz. 2572, z późn. zm.)

☐ świadczenie finansowe (w przypadkach o których, mowa w art. 90d ust. 5).

Wyrażam zgodę na przetwarzanie danych osobowych zawartych we wniosku, dla celów związanych z przyznaniem pomocy socjalnej, zgodnie z ustawą z dnia 29 sierpnia 1997 r. o ochronie danych osobowych (Dz. U. z 1997 r. Nr 133, poz. 883 z późn. zm.)

Załączone do wniosku dokumenty:

- 1)
- 2)
- 3)
- 4)
- 5)
- 6)

.....
(miejscowość, data)

.....
(podpis wnioskodawcy)

Opinia dyrektora szkoły/ośrodka i potwierdzenie statusu ucznia/wychowanka

.....
(miejscowość, data)

.....
(pieczęćka i podpis dyrektora)

¹ Dochód rodziny ustala się na zasadach określonych w art. 8 ust. 3-13 ustawy z dnia 12 marca 2004 r. o pomocy społecznej (Dz. U. Nr 64, poz. 593 z póź. zm.):

„3. Za dochód uważa się sumę miesięcznych przychodów z miesiąca poprzedzającego złożenie wniosku lub w przypadku utraty dochodu z miesiąca, w którym wniosek został złożony, bez względu na tytuł i źródło ich uzyskania, jeżeli ustawa nie stanowi inaczej, pomniejszoną o:

- 1) miesięczne obciążenie podatkiem dochodowym od osób fizycznych;
- 2) składki na ubezpieczenie zdrowotne określone w przepisach o powszechnym ubezpieczeniu w Narodowym Funduszu Zdrowia oraz ubezpieczenia społeczne określone w odrębnych przepisach;
- 3) kwotę alimentów świadczonych na rzecz innych osób.

4. Do dochodu ustalonego w myśl ust. 3 nie wlicza się jednorazowego pieniężnego świadczenia socjalnego oraz wartości świadczeń w naturze.

5. W stosunku do osób prowadzących pozarolniczą działalność gospodarczą:

- 1) opodatkowaną podatkiem dochodowym od osób fizycznych na zasadach określonych w przepisach o podatku dochodowym od osób fizycznych - za dochód przyjmuje się przychód z tej działalności pomniejszony o koszty uzyskania przychodu, obciążenie podatkiem należnym i składkami na ubezpieczenie zdrowotne określonymi w przepisach o powszechnym ubezpieczeniu w Narodowym Funduszu Zdrowia, związane z prowadzeniem tej działalności oraz odliczonymi od dochodu składkami na ubezpieczenia społeczne niezaliczonymi do kosztów uzyskania przychodów, określonymi w odrębnych przepisach, z tym że:
 - a) różnicę przychodów i kosztów ich uzyskania ustala się za miesiąc poprzedzający miesiąc złożenia wniosku w oparciu o wielkości wykazane w deklaracjach podatkowych za okresy od początku roku do końca miesiąca poprzedzającego miesiąc złożenia wniosku oraz od początku roku do końca miesiąca poprzedzającego ten miesiąc; wysokość miesięcznego obciążenia podatkiem, składkami na ubezpieczenie zdrowotne oraz składkami na ubezpieczenia społeczne przyjmuje się z miesiąca poprzedzającego miesiąc złożenia wniosku,
 - b) jeżeli podatnik wpłaca zaliczki na podatek dochodowy w formie uproszczonej, a także jeżeli nie złożył deklaracji, jego dochód ustala się, dzieląc kwotę dochodu z działalności gospodarczej za poprzedni rok kalendarzowy przez liczbę miesięcy, w których podatnik prowadził działalność, a jeżeli nie prowadził działalności, dochód ustala się w oparciu o oświadczenie tej osoby;
- 2) opodatkowaną na zasadach określonych w przepisach o zryczałtowanym podatku dochodowym od niektórych przychodów osiąganych przez osoby fizyczne - za dochód przyjmuje się zadeklarowaną podstawę wymiaru składek na ubezpieczenia społeczne, a jeżeli z tytułu prowadzenia tej działalności nie istnieje obowiązek ubezpieczenia społecznego, przyjmuje się kwotę najniższej podstawy wymiaru składek na ubezpieczenia społeczne.

6. W sytuacji gdy podatnik łączy przychody z działalności gospodarczej z innymi przychodami lub rozlicza się wspólnie z małżonkiem, przez podatek należny, o którym mowa w ust. 5 pkt 1, rozumie się podatek wyliczony w takiej proporcji, w jakiej pozostaje dochód podatnika z pozarolniczej działalności gospodarczej wynikający z deklaracji podatkowych do sumy wszystkich wykazanych w nich dochodów.

7. Wysokość dochodu z pozarolniczej działalności gospodarczej w przypadku prowadzenia działalności opodatkowanej na zasadach określonych w przepisach o podatku dochodowym od osób fizycznych ustala się na podstawie zaświadczenia wydanego przez naczelnika właściwego urzędu skarbowego za okresy, o których mowa w ust. 5 pkt 1, zawierającego informację o wysokości:

- 1) przychodu;
- 2) kosztów uzyskania przychodu;
- 3) różnicy pomiędzy przychodem a kosztami jego uzyskania;
- 4) dochodów z innych niż działalność gospodarcza źródeł - w przypadkach, o których mowa w ust. 6;
- 5) odliczonych od dochodu składek na ubezpieczenia społeczne;
- 6) należnych zaliczek na podatek dochodowy lub należnego podatku;
- 7) odliczonych od podatku składek na ubezpieczenie zdrowotne związanych z prowadzeniem pozarolniczej działalności gospodarczej.

8. Wysokość dochodu z pozarolniczej działalności gospodarczej w przypadku prowadzenia działalności na zasadach określonych w przepisach o zryczałtowanym podatku dochodowym od niektórych przychodów osiąganych przez osoby fizyczne ustala się na podstawie zaświadczenia wydanego przez naczelnika właściwego urzędu skarbowego zawierającego informację o formie opodatkowania oraz na podstawie dowodu opłacenia składek w Zakładzie Ubezpieczeń Społecznych.

9. Przyjmuje się, że z 1 ha przeliczeniowego uzyskuje się dochód miesięczny w wysokości 194 zł. (Uwaga: Zgodnie z § 1 pkt 2 lit e Rozporządzenia Rady Ministrów z dnia 24 lipca 2006 r. w sprawie zweryfikowanych kryteriów dochodowych oraz kwot świadczeń pieniężnych z pomocy społecznej Dz. U. z dnia 27 lipca 2006 r. od dnia 1 października 2006 roku kwota dochodu z 1 ha przeliczeniowego została ustalona w wysokości 207 zł.)

10. Dochody z pozarolniczej działalności gospodarczej i z ha przeliczeniowych oraz z innych źródeł sumuje się.

11. W przypadku uzyskania w ciągu 12 miesięcy poprzedzających miesiąc złożenia wniosku lub w okresie pobierania świadczenia z pomocy społecznej dochodu jednorazowego przekraczającego pięciokrotnie kwoty:

- 1) kryterium dochodowego osoby samotnie gospodarującej, w przypadku osoby samotnie gospodarującej,
- 2) kryterium dochodowego rodziny, w przypadku osoby w rodzinie - kwotę tego dochodu rozlicza się w równych częściach na 12 kolejnych miesięcy, począwszy od miesiąca, w którym dochód został wypłacony.

12. W przypadku uzyskania w ciągu 12 miesięcy poprzedzających miesiąc złożenia wniosku lub w okresie pobierania świadczenia z pomocy społecznej dochodu należnego za dany okres, kwotę tego dochodu rozlicza się w równych częściach na kolejne miesiące przez okres odpowiadający okresowi, za który uzyskano dochód.

13. W przypadku uzyskiwania dochodu w walucie obcej, wysokość tego dochodu ustala się według średniego kursu Narodowego Banku Polskiego z dnia wydania decyzji administracyjnej w sprawie świadczenia z pomocy społecznej.”.

1088

UCHWAŁA Nr VII/68/07
Rady Miejskiej w Morągu
z dnia 29 marca 2007 r.

w sprawie nadania i zmiany nazw ulic na terenie miasta Morąg.

Na podstawie art. 18 ust. 2 pkt 13 ustawy z dnia 8 marca 1990 r. z dnia 8 marca 1990 roku o samorządzie gminnym (jedn. tekst Dz. U. z 2001 roku Nr 142, poz. 1591 z późn. zm.) Rada Miejska w Morągu uchwala, co następuje:

§ 1. Nadać ulicy położonej na osiedlu Kolonia Robotnicza w Morągu, oznaczonej na załączniku graficznym Nr 1 do uchwały nazwę ul. Wronia.

§ 2. Dokonuje się zmian:

1) w uchwale Nr VII/16/64 r. Miejskiej Rady Narodowej w Morągu z dnia 28 sierpnia 1964 r. w sprawie uporządkowania nazewnictwa ulic i placów na terenie miasta Morąga, w założonej ewidencji stanowiącej załącznik Nr 1 do niniejszej uchwały zmienia się:

- w wierszu 15 nazwę „Szopena” na „Chopina”,
- w wierszu 17 nazwę „Radna I i II” na „Radna”,

- w wierszu 34 nazwę „M. Kajki” na „Kajki”,

- w wierszu 44 nazwę „M. Skłodowskiej-Curie” na „Skłodowskiej”,

- w wierszu 56 nazwę „JG Herdera” na „Herdera”.

§ 3. Szczegółowy przebieg ulic ilustruje załącznik graficzny Nr 2 - 5 do niniejszej uchwały.

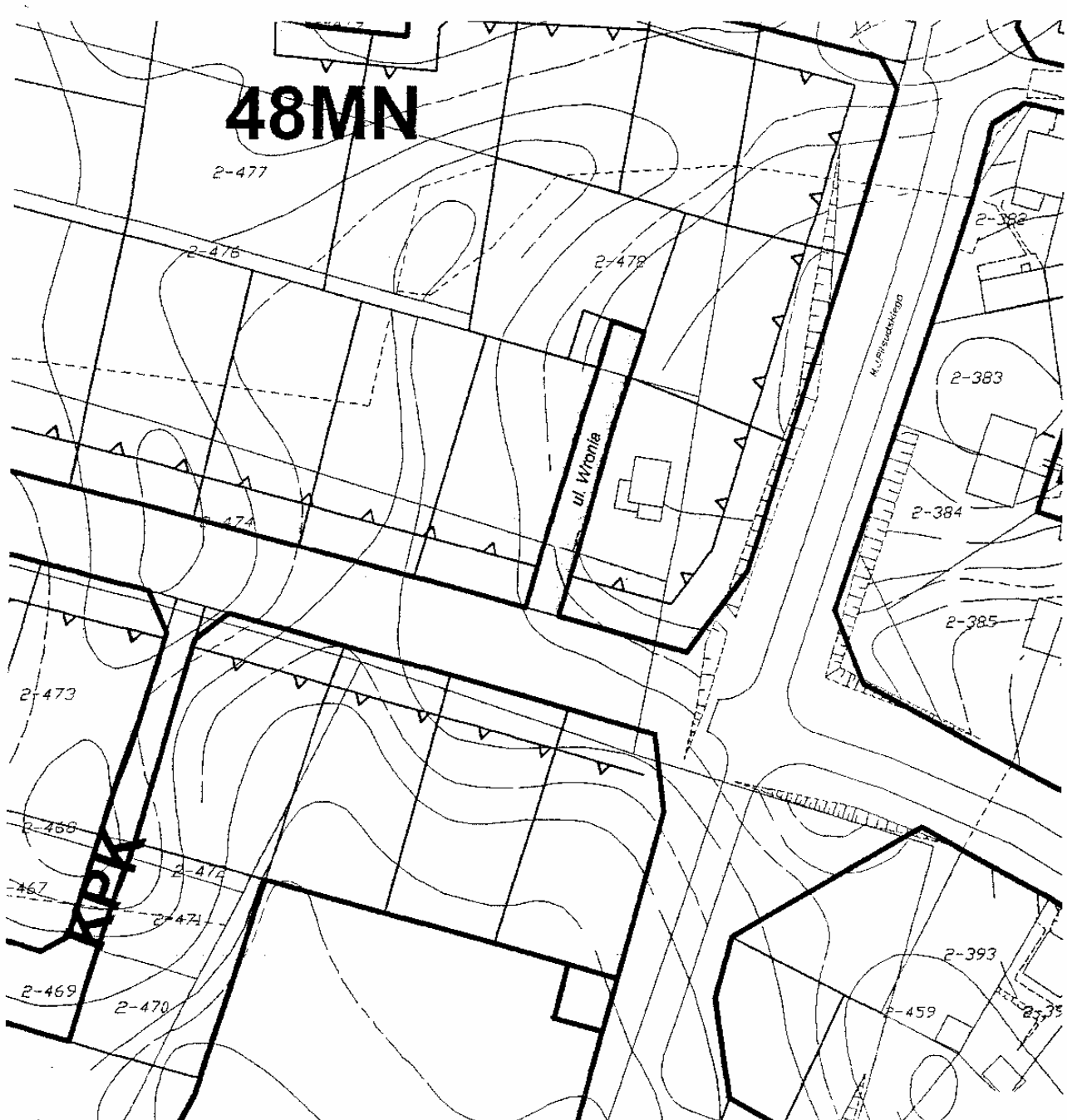
§ 4. Wykonanie uchwały powierza się Burmistrzowi Morąga.

§ 5. Uchwała wchodzi w życie po upływie czternastu dni od dnia ogłoszenia w Dzienniku Urzędowym Województwa Warmińsko-Mazurskiego i podlega ogłoszeniu w sposób zwyczajowo przyjęty.

Przewodniczący Rady Miejskiej
Marek Raćkowski

Załącznik Nr 1
do uchwały Nr VII/68/07
Rady Miejskiej w Morągu
z dnia 29 marca 2007 r.

**KOPIA MIEJSCOWEGO PLANU
ZAGOSPODAROWANIA PRZESTRZENNEGO
OBSZARU MIASTA MORĄG**



Legenda:
- ul. Wronia

Załącznik Nr 2
do uchwały Nr VII/68/07
Rady Miejskiej w Morągu
z dnia 29 marca 2007 r.

MAPA ZASADNICZA
Skala 1 : 2 000
Obręb Nr 3 m. Morąg



Legenda:

— ul. Chopina

WYCZĄCY
MEJ

Załącznik Nr 3
do uchwały Nr VII/68/07
Rady Miejskiej w Morągu
z dnia 29 marca 2007 r.

MAPA ZASADNICZA
Skala 1 : 2 000
Obręb Nr 3 m. Morąg



Legenda:

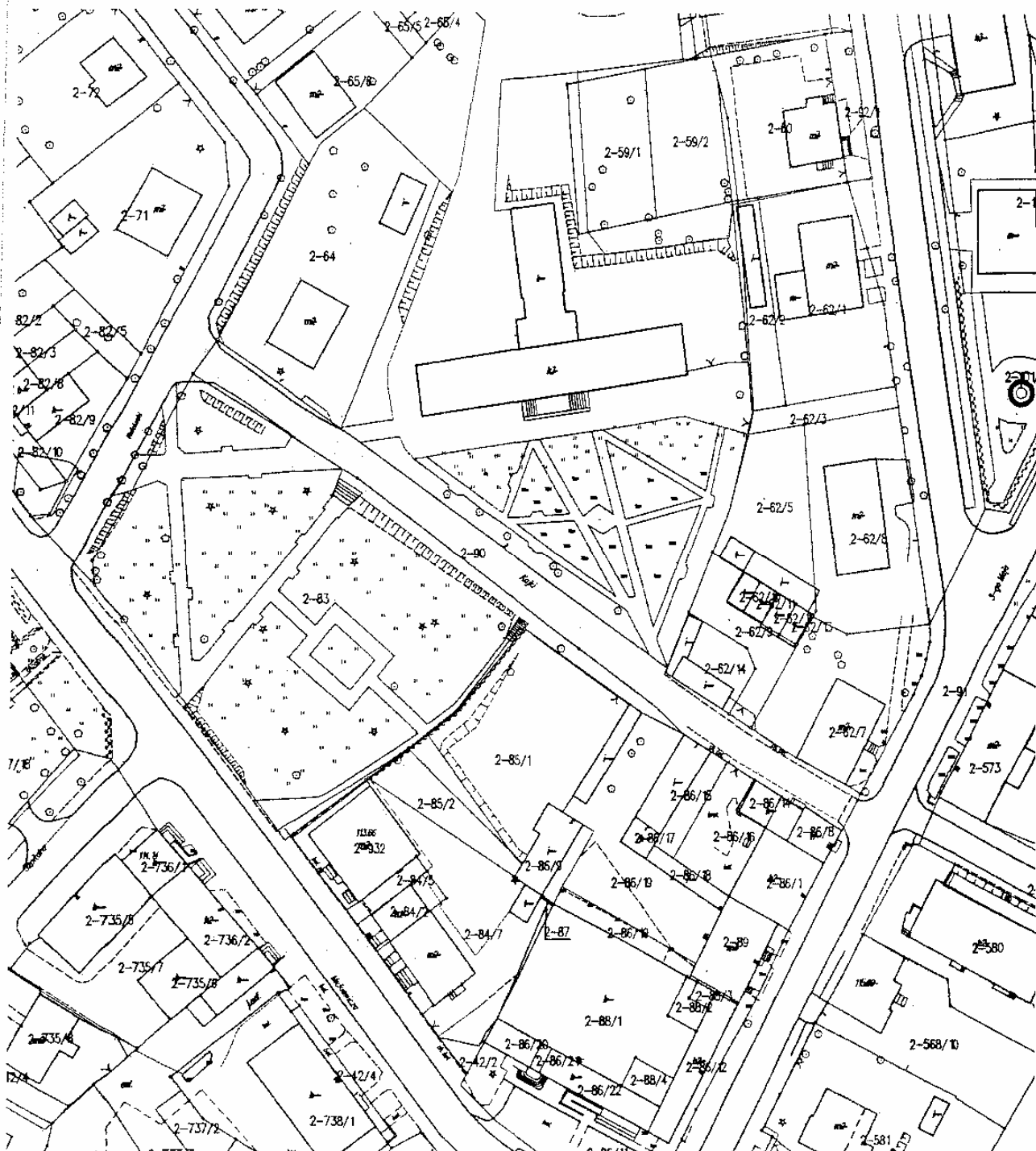
— ul. Radna

Załącznik Nr 4
do uchwały Nr VII/68/07
Rady Miejskiej w Morągu
z dnia 29 marca 2007 r.

MAPA ZASADNICZA

Skala 1 : 1 000

Obręb Nr 2 m. Morąg

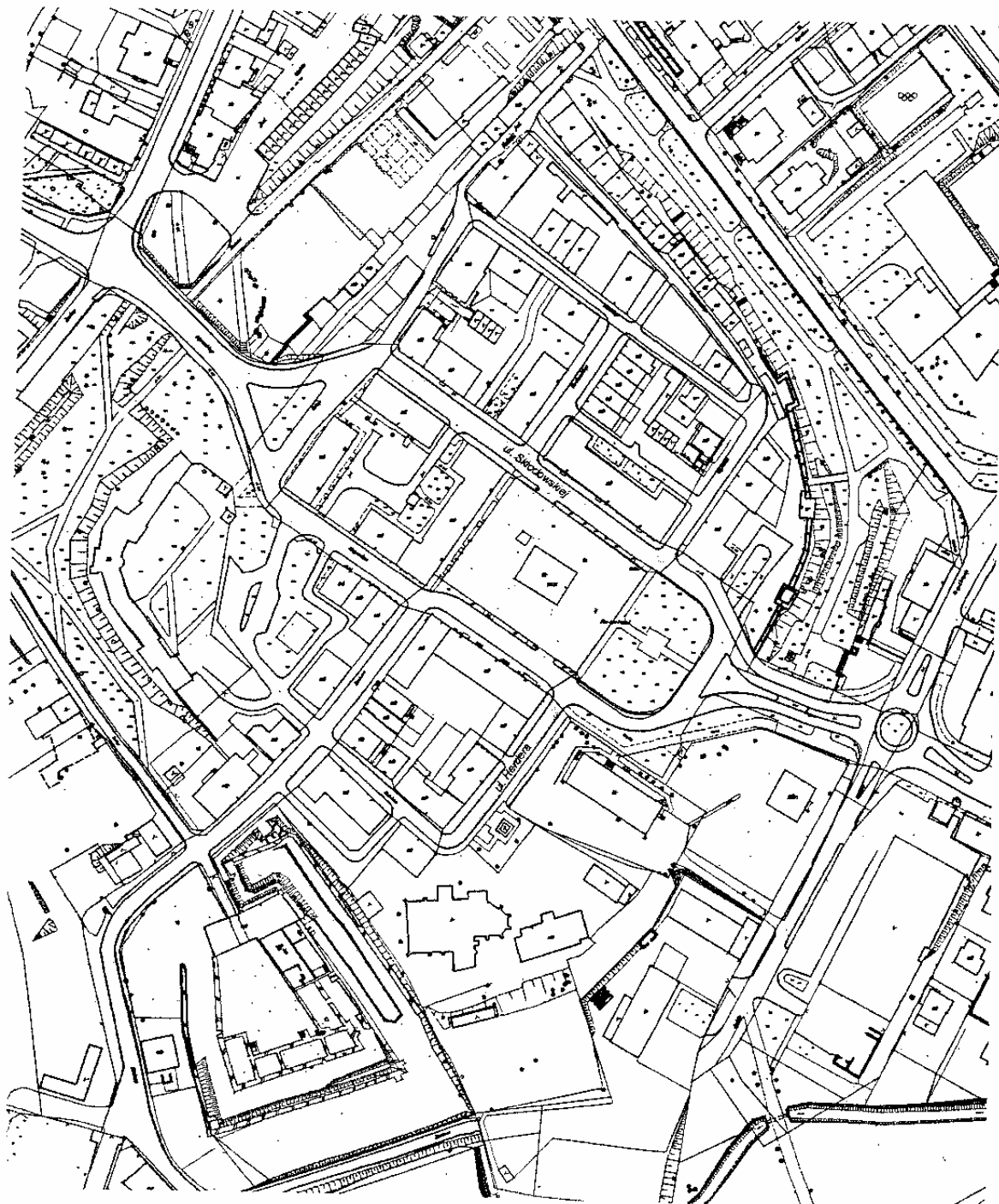


Legenda:

— ul. Kajki

Załącznik Nr 5
do uchwały Nr VII/68/07
Rady Miejskiej w Morągu
z dnia 29 marca 2007 r.

MAPA ZASADNICZA
Skala 1 : 2 000
Obręb Nr 2 m. Morąg



Legenda:

- ul. Skłodowskiej
- ul. Herdera

1089

UCHWAŁA Nr V/37/07 Rady Gminy Iława z dnia 30 marca 2007 r.

w sprawie ustalenia regulaminu określającego wysokość i szczegółowe warunki przyznawania nauczycielom dodatków do wynagrodzenia zasadniczego oraz innych składników wynagrodzenia wynikających ze stosunku pracy, szczegółowy sposób obliczania wynagrodzenia za godziny ponadwymiarowe i godziny doraźnych zastępstw, a także wysokość nauczycielskiego dodatku mieszkaniowego oraz szczegółowe zasady jego przyznawania i wypłacania w szkołach i placówkach prowadzonych przez Gminę Iława.

Działając na podstawie art. 18 ust. 2 pkt 15 ustawy z dnia 8 marca 1990 r. o samorządzie gminnym (tekst jednolity: Dz. U. z 2001 r. Nr 142, poz. 1591, z późn. zm.) art. 30 ust. 6 i ust. 6a, art. 54 ust. 3 i 7 w związku z art. 91d pkt 1 ustawy z dnia 26 stycznia 1982 r. Karta Nauczyciela (tekst jednolity: Dz. U. z 2006 r. Nr 97, poz. 674 z późn. zm.) oraz przepisów rozporządzenia Ministra Edukacji Narodowej i Sportu z dnia 31 stycznia 2005 r. w sprawie wysokości minimalnych stawek wynagrodzenia zasadniczego nauczycieli, ogólnych warunków przyznawania dodatków do wynagrodzenia zasadniczego oraz wynagradzania za pracę w dniu wolnym od pracy (Dz. U. z 2005 r. Nr 22, poz. 181 z późn. zm.) Rada Gminy Iława uchwala, co następuje:

§ 1. Ustala się regulamin określający: wysokość stawek i szczegółowe warunki przyznawania nauczycielom dodatków za wysługę lat, motywacyjnego, funkcyjnego, za warunki pracy oraz wysokość i warunki wypłacania innych składników wynagrodzenia wynikających ze stosunku pracy, szczegółowy sposób obliczania wynagrodzenia za godziny ponadwymiarowe i godziny doraźnych zastępstw, a także wysokość nauczycielskiego dodatku mieszkaniowego oraz szczegółowe zasady jego przyznawania i wypłacania, w brzmieniu określonym w załączniku do uchwały.

§ 2. Regulamin obowiązuje od 1 stycznia 2007 r. do 31 grudnia 2007 r.

§ 3. Wykonanie uchwały powierza się Wójtowi Gminy Iława.

§ 4. Traci moc uchwała Nr XXXVI/150/06 Rady Gminy w Iławie z dnia 23 lutego 2006 r. w sprawie ustalenia regulaminu określającego: wysokość i szczegółowe warunki przyznawania nauczycielom dodatków do wynagrodzenia zasadniczego oraz innych składników wynagrodzenia wynikających ze stosunku pracy, szczegółowy sposób obliczania wynagrodzenia za godziny ponadwymiarowe i godziny doraźnych zastępstw, a także wysokość nauczycielskiego dodatku mieszkaniowego oraz szczegółowe zasady jego przyznawania i wypłacania.

§ 5. Uchwała wchodzi w życie po upływie 14 dni od dnia ogłoszenia w Dzienniku Urzędowym Województwa Warmińsko-Mazurskiego.

Przewodniczący Rady Gminy
Roman Piotrkowski

Załącznik
do uchwały Nr V/37/07
Rady Gminy Iława
z dnia 30 marca 2007 r.

REGULAMIN

określający : wysokość stawek i szczegółowe warunki przyznawania nauczycielom dodatków za wysługę lat, motywacyjnego, funkcyjnego, za warunki pracy oraz wysokość i warunki wypłacania innych składników wynagrodzenia wynikających ze stosunku pracy, szczegółowy sposób obliczania wynagrodzenia za godziny ponadwymiarowe i godziny doraźnych zastępstw, a także wysokość nauczycielskiego dodatku mieszkaniowego oraz szczegółowe zasady jego przyznawania i wypłacania w szkołach i placówkach prowadzonych przez Gminę Iława.

ROZDZIAŁ I Postanowienia wstępne

§ 1. 1. Niniejszy regulamin stosuje się do nauczycieli zatrudnionych w przedszkolach, szkołach podstawowych i gimnazjach prowadzonych przez Gminę Iława.

2. Regulamin określa dla nauczycieli poszczególnych stopni awansu zawodowego:

1) wysokość stawek oraz szczegółowe warunki przyznawania dodatków:

- a) za wysługę lat,
- b) motywacyjnego,
- c) funkcyjnego,
- d) za warunki pracy,

2) szczegółowy sposób obliczania wynagrodzenia za godziny ponadwymiarowe oraz za godziny doraźnych zastępstw,

3) wysokość i warunki wypłacania innych świadczeń wynikających ze stosunku pracy.

3. Regulamin niniejszy określa także wysokość dodatku mieszkaniowego oraz szczegółowe zasady jego przyznawania i wypłacania.

§ 2. Ilekroć w dalszych przepisach bez bliższego określenia jest mowa o:

- 1) Regulaminie - rozumie się przez to regulamin określający: wysokość stawek i szczegółowe warunki przyznawania nauczycielom dodatków za wysługę lat, motywacyjnego, funkcyjnego, za warunki pracy oraz wysokość i warunki wypłacania innych składników wynagrodzenia wynikających ze stosunku pracy, szczegółowy sposób obliczania wynagrodzenia za godziny ponadwymiarowe i godziny doraźnych zastępstw, a także wysokość nauczycielskiego dodatku mieszkaniowego oraz szczegółowe zasady jego przyznawania i wypłacania,
- 2) Karcie Nauczyciela - rozumie się przez to ustawę z dnia 26 stycznia 1982 r. - Karta Nauczyciela (tekst jednolity: Dz. U. z 2006 r. Nr 97, poz. 674 z późn. zm.),
- 3) rozporządzeniu - należy przez to rozumieć Rozporządzenie Ministra Edukacji Narodowej i Sportu z dnia 31 stycznia 2005 r. w sprawie wysokości minimalnych stawek wynagrodzenia zasadniczego nauczycieli, ogólnych warunków przyznawania dodatków do wynagrodzenia zasadniczego oraz wynagradzania za pracę w dniu wolnym od pracy (Dz. U. z 2005 r. Nr 22, poz. 181 z późn. zm.),
- 4) organie prowadzącym szkoły, przedszkola, placówki oświatowe - rozumie się przez to Gminę Iława,
- 5) szkole - należy przez to rozumieć przedszkole, szkołę, gimnazjum lub placówkę, dla której organem prowadzącym jest Gmina Iława,
- 6) dyrektorze lub wicedyrektorze - należy rozumieć przez to dyrektora lub wicedyrektora jednostki organizacyjnej samorządu terytorialnego, o której mowa w § 1 ust. 1 Regulaminu,
- 7) nauczycielach bez bliższego określenia - rozumie się przez to nauczycieli, o których mowa w § 1 ust. 1 Regulaminu,
- 8) roku szkolnym - należy przez to rozumieć okres pracy szkoły, placówki oświatowej od 1 września danego roku do 31 sierpnia roku następnego,
- 9) klasie - należy przez to rozumieć także oddział lub grupę,
- 10) uczniu - rozumie się przez to także wychowanka,
- 11) tygodniowym obowiązkowym wymiarze godzin - należy przez to rozumieć tygodniowy obowiązkowy wymiar godzin, o którym mowa w § 1 pkt 1 rozporządzenia.

ROZDZIAŁ II

Dodatek za wysługę lat

§ 3. Nauczycielowi przysługuje dodatek za wysługę lat w wysokości i na zasadach określonych w Karcie Nauczyciela, rozporządzeniu i na warunkach określonych w § 4 Regulaminu.

§ 4. 1. Dodatek przysługuje:

- 1) począwszy od pierwszego dnia miesiąca kalendarzowego następującego po miesiącu, w którym nauczyciel nabył prawo do dodatku lub wyższej stawki tego dodatku, jeżeli nabycie nastąpiło w ciągu miesiąca,
- 2) za dany miesiąc, jeżeli nabycie prawa do dodatku lub wyższej stawki nastąpiło od pierwszego dnia miesiąca.

2. Dodatek przysługuje za okres urlopu dla poratowania zdrowia oraz za dni, za które nauczyciel otrzymuje wynagrodzenie, chyba że przepis szczególny stanowi inaczej. Dodatek ten przysługuje również za dni nieobecności w pracy z powodu niezdolności do pracy wskutek choroby bądź konieczności osobistego sprawowania opieki nad dzieckiem lub innym chorym członkiem rodziny, za które nauczyciel otrzymuje wynagrodzenie lub zasiłek z ubezpieczenia społecznego.

3. Potwierdzenie nabycia prawa do dodatku za wysługę lat oraz wysokość tego dodatku w formach o jakich mowa w § 27 określa:

- 1) nauczycielowi - dyrektor szkoły,
- 2) dyrektorowi - Wójt Gminy Iława.

4. Dodatek wypłaca się z góry, w terminie wypłaty wynagrodzenia.

ROZDZIAŁ III

Dodatek motywacyjny

§ 5. Nauczycielowi przysługuje dodatek motywacyjny na warunkach ogólnych określonych w rozporządzeniu oraz wysokości, warunkach i zasadach określonych w § 6 - § 10 Regulaminu.

§ 6. Nauczyciel nabywa prawo do dodatku motywacyjnego po przepracowaniu w szkołach na terenie Gminy Iława co najmniej 4 miesięcy.

§ 7. 1. Do szczegółowych warunków przyznawania nauczycielom dodatku motywacyjnego należą:

- 1) osiągnięcia edukacyjne uczniów, z uwzględnieniem ich możliwości oraz warunków pracy nauczyciela, potwierdzone wynikami klasyfikacji, promocji oraz egzaminów i sprawdzianów zewnętrznych,
- 2) osiągnięcia uczniów, potwierdzone w konkursach, turniejach i olimpiadach oraz w innych obszarach działań, związanych z realizowanym procesem dydaktycznym,
- 3) skuteczne rozwiązywanie problemów wychowawczych uczniów poprzez kształtowanie postaw odpowiedzialności za własną edukację, planowania własnej przyszłości, pracy nad sobą oraz właściwych postaw moralnych i społecznych,
- 4) skuteczne przeciwdziałanie agresji, patologiom i uzależnieniom,
- 5) aktywne i efektywne działania na rzecz uczniów potrzebujących opieki, z uwzględnieniem ich potrzeb, w szczególności w stałej współpracy z rodzicami,

właściwymi instytucjami i osobami świadczącymi pomoc socjalną,

- 6) inicjowanie i organizowanie imprez i uroczystości szkolnych,
- 7) udział w komisjach egzaminacyjnych, o których mowa w przepisach w sprawie warunków i sposobu oceniania, klasyfikowania i promowania uczniów i słuchaczy oraz przeprowadzania sprawdzianów i egzaminów w szkołach publicznych,
- 8) opieka nad samorządem uczniowskim lub innymi organizacjami uczniowskimi działającymi w szkole,
- 9) inicjowanie i prowadzenie dodatkowych zajęć pozalekcyjnych i pozaszkolnych,
- 10) skuteczne kierowanie rozwojem ucznia szczególnie uzdolnionego,
- 11) adaptacja i praktyczne stosowanie nowoczesnych metod nauczania i wychowania we współpracy z organem sprawującym nadzór pedagogiczny oraz innymi instytucjami wspomagającymi,
- 12) realizacja zadań i podejmowanie inicjatyw istotnie zwiększających udział i rolę szkoły w środowisku lokalnym,
- 13) aktywny udział w realizowaniu innych zadań statutowych szkoły.

2. Przy ustalaniu wysokości dodatku motywacyjnego dla dyrektora szkoły, poza warunkami wymienionymi w ust. 1 i odnoszącymi się również do stanowiska dyrektora, uwzględnia się w szczególności:

- 1) skuteczne zarządzanie szkołą zapewniające ciągły rozwój i doskonalenie jakości jej pracy,
- 2) właściwą współpracę z organem prowadzącym i nadzorującym szkołę,
- 3) współdziałanie z organami szkoły i związkami zawodowymi,
- 4) osiągnięcia szkoły w pracy dydaktyczno-wychowawczej i opiekuńczej,
- 5) wspieranie nauczycieli w realizacji ich zadań, samokształceniu i doskonaleniu zawodowym,
- 6) przestrzeganie dyscypliny budżetowej,
- 7) zaangażowanie i uzyskiwane wyniki pracy,
- 8) merytoryczne i życzliwe załatwianie spraw osobowych pracowników oraz spraw uczniowskich i ich rodziców,
- 9) pozyskiwanie środków pozabudżetowych.

§ 8. 1. Środki na dodatek motywacyjny dla nauczycieli zabezpieczone są w budżecie gminy w wysokości co najmniej 40 zł miesięcznie na jeden etat kalkulacyjny.

2. Dodatek motywacyjny nauczycielom przydziela dyrektor szkoły, a dyrektorom Wójt Gminy Iława.

3. Nauczycielom oddelegowanym do pracy w związkach zawodowych i zwolnionych z obowiązku świadczenia pracy na podstawie odrębnych przepisów, przysługuje dodatek motywacyjny na czas oddelegowania w wysokości określonej w budżecie gminy na jeden etat kalkulacyjny zgodnie z ust. 1.

4. W zależności od wysokości posiadanych środków dyrektor szkoły może przyznać nauczycielowi dodatek motywacyjny w wysokości do 200 zł miesięcznie.

5. W zależności od wysokości środków oraz poziomu spełnienia kryteriów określanych w § 7, Wójt Gminy Iława może przyznać dyrektorom szkół dodatek motywacyjny w wysokości do 200 zł miesięcznie. Kwota o której mowa wyżej nie uszczupla dodatku dla nauczycieli.

6. Dodatek motywacyjny przyznaje się na czas określony, nie krótszy niż 4 miesiące i nie dłuższy niż 8 miesięcy.

§ 9. 1. Nauczycielom uzupełniającym etat w innej szkole dodatek motywacyjny przyznaje dyrektor szkoły macierzystej w uzgodnieniu z dyrektorem szkoły, w której uzupełniany jest etat.*

2. Nauczycielom przeniesionym do pracy w innej szkole, zgodnie z art. 18 Karty Nauczyciela dodatek motywacyjny ustala dyrektor szkoły, do której nauczyciel został przeniesiony, po zasięgnięciu opinii dyrektora szkoły poprzedniej.*

3. Decyzję o przyznaniu dodatku motywacyjnego nauczycielowi lub dyrektorowi szkoły przekazuje się w formie pisemnej.

4. Dodatek motywacyjny wypłaca się z góry, w terminie wypłaty wynagrodzenia.

§ 10. Dodatek motywacyjny nie przysługuje nauczycielom:

- 1) za okres nieusprawiedliwionej nieobecności w pracy,
- 2) którzy otrzymali kary przewidziane przepisami Kodeksu pracy i Karty Nauczyciela - przez okres 12 miesięcy od daty udzielenia kary,
- 3) za okres urlopu na poratowanie zdrowia,
- 4) w okresie przebywania w stanie nieczynnym.

ROZDZIAŁ IV Dodatek funkcyjny

§ 11. 1. Nauczycielowi, któremu powierzono stanowisko dyrektora lub wicedyrektora szkoły, kierownika świetlicy albo inne stanowisko kierownicze przewidziane w statucie szkoły przysługuje dodatek funkcyjny.

2. Dodatek funkcyjny przysługuje również:

- 1) nauczycielowi, któremu powierzono wychowawstwo klasy,
- 2) nauczycielowi za sprawowanie funkcji:
 - a) opiekuna stażu,

- b) doradcy metodycznego lub nauczyciela konsultanta.

§ 12. 1. Wysokość dodatku funkcyjnego o którym mowa w ustępie 1 i 2 uwzględniając wielkość szkoły, liczbę uczniów i oddziałów, złożoność zadań wynikających z zajmowanego stanowiska, liczby stanowisk kierowniczych w szkole, wyniki pracy szkoły oraz warunki lokalowe, środowiskowe i społeczne, w jakich działa szkoła ustala:

- 1) dyrektorom - Wójt Gminy,
- 2) dla pozostałych stanowisk kierowniczych i funkcyjnych - dyrektor szkoły.

2. Wysokość dodatku funkcyjnego określa tabela stanowiąca załącznik nr 1 do Regulaminu.

§ 13. 1. Nauczycielowi przysługuje tylko jeden dodatek funkcyjny, a w razie zbiegu tytułów do dwóch lub więcej dodatków funkcyjnych przysługuje dodatek wyższy, z zastrzeżeniem ust. 2.

2. W razie zbiegu tytułów do dwóch lub więcej dodatków, o których mowa w § 11 ust. 2, nauczycielowi przysługuje dodatek funkcyjny z każdego tytułu.

3. Dodatek funkcyjny z tytułu pełnienia obowiązków opiekuna stażu przysługuje za każdą osobę odbywającą staż i powierzoną danemu nauczycielowi.

4. Dodatek funkcyjny za wychowawstwo klasy przysługuje za każdą klasę powierzoną nauczycielowi niezależnie od wymiaru czasu pracy nauczyciela.

5. Dodatek funkcyjny w stawce ustalonej dla dyrektora szkoły przysługuje nauczycielowi (wicedyrektorowi szkoły), któremu powierzono obowiązki kierownicze w zastępstwie, od pierwszego dnia miesiąca kalendarzowego następującego po trzech miesiącach nieobecności dyrektora innej niż urlop wypoczynkowy.

§ 14. 1. Przy ustalaniu wysokości dodatku funkcyjnego dla dyrektorów zespołów szkół lub szkół, w których funkcjonują oddziały wychowania przedszkolnego, bierze się pod uwagę łączną liczbę oddziałów z zastrzeżeniem ust. 2.

2. Dwa oddziały, w których nauczanie łączone odbywa się na co najmniej połowie zajęć, traktuje się jako jeden.

§ 15. 1. Prawo do dodatku, o którym mowa w § 11 ust. 1 i 2 powstaje od pierwszego dnia miesiąca następującego po miesiącu, w którym nastąpiło powierzenie stanowiska kierowniczego, wychowawstwa klasy lub funkcji (opiekuna stażu lub doradcy metodycznego lub nauczyciela konsultanta), a jeżeli powierzenie to nastąpiło pierwszego dnia miesiąca - od tego dnia.

2. Nauczyciel, któremu powierzono stanowisko kierownicze w szkole na czas określony, traci prawo do dodatku funkcyjnego z upływem tego okresu, a w razie wcześniejszego odwołania z końcem miesiąca, w którym nastąpiło odwołanie, jeżeli odwołanie nastąpiło pierwszego dnia miesiąca - od tego dnia.

3. Dodatki funkcyjne, o których mowa w § 11 ust. 1 i 2, nie przysługują w okresie nieusprawiedliwionej

nieobecności w pracy, w okresie urlopu dla poratowania zdrowia, w okresie, za który nie przysługuje wynagrodzenie zasadnicze oraz od pierwszego dnia miesiąca następującego po miesiącu, w którym nauczyciel zaprzestał pełnienia z innych powodów obowiązków, do których jest przypisany ten dodatek, a jeżeli zaprzestanie pełnienia obowiązku nastąpiło od pierwszego dnia miesiąca - od tego dnia.

§ 16. Dodatek funkcyjny wypłaca się z góry, w terminie wypłaty wynagrodzenia.

ROZDZIAŁ V **Dodatek za warunki pracy**

§ 17. 1. Za pracę w warunkach trudnych lub uciążliwych dla zdrowia nauczyciela przysługują dodatki.

2. Za pracę w warunkach trudnych uznaje się prowadzenie zajęć:

- 1) dydaktycznych i wychowawczych w specjalnych przedszkolach (oddziałach), szkołach (klasach) specjalnych oraz prowadzenie indywidualnego nauczania - dziecka zakwalifikowanego do kształcenia specjalnego i przyznaje się dodatek w wysokości 15 % stawki godzinowej, obliczanej jak za godziny ponadwymiarowe, za każdą faktycznie przepracowaną godzinę,
- 2) dydaktycznych w klasach łączonych w szkołach podstawowych i przyznaje się dodatek w wysokości 25 % stawki godzinowej, obliczanej jak za godziny ponadwymiarowe, za każdą faktycznie przepracowaną godzinę,
- 3) zajęć rewalidacyjno-wychowawczych z dziećmi i młodzieżą upośledzoną umysłowo w stopniu głębokim i przyznaje się dodatek w wysokości 15 % stawki godzinowej, obliczanej jak za godziny ponadwymiarowe, za każdą faktycznie przepracowaną godzinę,
- 4) w klasach przysposabiających do pracy zawodowej i przyznaje się dodatek w wysokości 10 % stawki godzinowej, obliczanej jak za godziny ponadwymiarowe, za każdą faktycznie przepracowaną godzinę; dodatek ten przyznawany jest w przypadku prowadzenia takich klas przez gimnazjum.

§ 18. 1. Za pracę w warunkach uciążliwych, z zastrzeżeniem ust. 2, uznaje się prowadzenie zajęć w warunkach trudnych wymienionych w § 8 pkt 4-16 rozporządzenia, prowadzonych z dziećmi i młodzieżą, których stan zdrowia z powodu stanów chorobowych, wymienionych w § 2 ust. 1 rozporządzenia Ministra Pracy i Polityki Społecznej z dnia 1 lutego 2002 r. w sprawie kryteriów oceny niepełnosprawności u osób w wieku do 16 roku życia, uzasadnia konieczność sprawowania stałej opieki lub udzielania pomocy, oraz z dziećmi i młodzieżą powyżej 16 roku życia, u których wystąpiło naruszenie sprawności organizmu z przyczyn, o których mowa w § 32 ust. 1 rozporządzenia Ministra Gospodarki, Pracy i Polityki Społecznej z dnia 15 lipca 2003 r. w sprawie orzekania o niepełnosprawności i stopniu niepełnosprawności i przyznaje się dodatek w wysokości 20 % stawki godzinowej, obliczanej jak za godziny ponadwymiarowe, za każdą faktycznie przepracowaną godzinę.

2. Za pracę w warunkach uciążliwych uznaje się również prowadzenie przez nauczycieli zajęć w warunkach trudnych z dziećmi i młodzieżą upośledzonymi w stopniu lekkim, wśród których znajduje się co najmniej jedno dziecko ze stanem chorobowym, wymienionym w § 2 ust. 1 rozporządzenia Ministra Pracy i Polityki Społecznej z dnia 1 lutego 2002 r. w sprawie kryteriów oceny niepełnosprawności u osób w wieku do 16 roku życia oraz w § 32 ust. 1 rozporządzenia Ministra Gospodarki, Pracy i Polityki Społecznej z dnia 15 lipca 2003 r. w sprawie orzekania o niepełnosprawności i stopniu niepełnosprawności oraz z dziećmi i młodzieżą upośledzonymi w stopniu lekkim, wśród których znajduje się co najmniej jedno dziecko upośledzone umysłowo w stopniu umiarkowanym lub znacznym, pod warunkiem że zajęcia dydaktyczne z tym dzieckiem prowadzone są według odrębnego programu nauczania obowiązującego w danego typu szkole specjalnej, a zajęcia wychowawcze - według odrębnego programu wychowawczego opracowanego przez wychowawcę i przyznaje się dodatek w wysokości 20 % stawki godzinowej, obliczanej jak za godziny ponadwymiarowe, za każdą faktycznie przepracowaną godzinę.

§ 19. 1. Dodatek za warunki pracy przysługuje za faktycznie przepracowane w takich warunkach godziny zajęć proporcjonalnie do liczby godzin zrealizowanych w takich warunkach w stosunku do liczby godzin obowiązkowego tygodniowego wymiaru godzin.

2. W razie zbiegu prawa do dodatków o których mowa w § 17 i § 18 nauczycielowi przysługuje jeden, korzystniejszy dodatek.

3. Dodatki za warunki pracy wypłaca się z dołu.

ROZDZIAŁ VI

Wynagrodzenie za godziny ponadwymiarowe i godziny doraźnych zastępstw

§ 20. 1. Nauczycielowi pracującemu w godzinach ponadwymiarowych na zasadach określonych w art. 35 Karty Nauczyciela, przysługuje wynagrodzenie.

2. Wynagrodzenie za godziny ponadwymiarowe wypłaca się według stawki osobistego zaszeregowania nauczyciela, z uwzględnieniem dodatku za warunki pracy.

3. Wynagrodzenie za jedną godzinę ponadwymiarową ustala się dzieląc przyznaną nauczycielowi stawkę wynagrodzenia zasadniczego (łącznie z dodatkiem za warunki pracy, jeżeli praca w tej godzinie została zrealizowana w warunkach uprawniających do dodatku) przez miesięczną liczbę godzin zajęć ustaloną dla każdego rodzaju zajęć dydaktycznych, wychowawczych lub opiekuńczych, realizowanych w ramach godzin ponadwymiarowych nauczyciela.

4. Miesięczną liczbę godzin o których mowa w ust. 3, uzyskuje się mnożąc odpowiedni wymiar godzin określony w art. 42 ust. 3 Karty Nauczyciela przez 4,16 z zaokrągleniem do pełnych godzin w ten sposób, że za czas zajęć do 0,5 godziny pomija się, a co najmniej 0,5 godziny liczy się za pełną godzinę np. dla zajęć realizowanych w świetlicy szkolnej miesięczna liczba godzin wynosi 108 ($26 \times 4,16 = 108,16 \approx 108$).

5. Wynagrodzenie za godziny ponadwymiarowe przydzielone w planie organizacyjnym nie przysługuje za dni, w których nauczyciel nie realizuje zajęć z powodu

przerw przewidzianych przepisami o organizacji roku szkolnego oraz za dni usprawiedliwionej nieobecności w pracy.

6. Wynagrodzenie za godziny ponadwymiarowe przysługuje za godziny faktycznie przepracowane z zastrzeżeniem ust. 7.

7. Godziny ponadwymiarowe przypadające w Dniu Edukacji Narodowej oraz w dniach, w których nauczyciel nie mógł ich realizować z przyczyn leżących po stronie pracodawcy, a w szczególności w związku z:

- 1) zawieszeniem zajęć z powodu epidemii lub mrozów,
- 2) wyjazdem dzieci na wycieczki lub na imprezy,
- 3) rekolekcjami,
- 4) wydelegowaniem nauczyciela na konferencję metodyczną,
- 5) zwolnieniem od pracy zawodowej z zachowaniem prawa do wynagrodzenia na czas niezbędny do wykonywania doraźnej czynności wynikającej z jego funkcji związkowej poza zakładem pracy, jeśli czynność ta nie może być wykonana w czasie wolnym od pracy traktuje się jako godziny faktycznie odbyte.

8. Dla ustalenia wynagrodzenia za godziny ponadwymiarowe w tygodniach, w których przypadają dni usprawiedliwionej nieobecności w pracy nauczyciela lub dni ustawowo wolne od pracy, oraz w tygodniach, w których zajęcia rozpoczynają się lub kończą w środku tygodnia za podstawę ustalenia liczby godzin ponadwymiarowych przyjmuje się obowiązkowy tygodniowy wymiar zajęć określony w art. 42 ust. 3 Karty Nauczyciela, pomniejszony o $\frac{1}{5}$ tego wymiaru (lub $\frac{1}{4}$, gdy dla nauczyciela ustalono czterodniowy tydzień pracy), za każdy dzień usprawiedliwionej nieobecności w pracy, lub dzień ustawowo wolny od pracy. Liczba godzin ponadwymiarowych, za które przysługuje wynagrodzenie w takim tygodniu, nie może być większa niż liczba godzin przydzielonych w planie organizacyjnym.

9. Wynagrodzenie za godziny ponadwymiarowe w ramach zajęć pozalekcyjnych ujęte w arkuszu organizacyjnym szkoły ustala się tak, jak za godziny ponadwymiarowe.

§ 21. 1. Do wynagrodzenia za godziny doraźnych zastępstw stosuje się odpowiednio przepisy § 20 ust. 2, 3 i 4 Regulaminu.

2. Wynagrodzenie za godziny doraźnych zastępstw wypłaca się za godziny faktycznie przepracowane.

§ 22. 1. Liczbę godzin ponadwymiarowych i godzin doraźnych zastępstw, zrealizowanych w danym miesiącu przez poszczególnych nauczycieli, ustala dyrektor szkoły.

2. Wynagrodzenie za godziny ponadwymiarowe i za godziny doraźnych zastępstw wypłaca się miesięcznie z dołu.

ROZDZIAŁ VII

Nagrody ze specjalnego funduszu nagród

§ 23. 1. W budżecie gminy tworzy się specjalny fundusz nagród dla nauczycieli za ich osiągnięcia

dydaktyczno-wychowawcze w wysokości 1 % planowanych rocznych wynagrodzeń osobowych, z tego:

- 1) 30 % przeznaczają się na nagrody organu prowadzącego,
- 2) 70 % przeznaczają się na nagrody dyrektora szkoły.

2. Tryb i kryteria przyznawania nagród dla nauczycieli ze specjalnego funduszu nagród, o którym mowa w ust. 1 zgodnie z art. 49 ust. 2 Karty Nauczyciela reguluje odrębny regulamin.

3. Regulamin, o którym mowa w ust. 2 ustalony został uchwałą Nr XXII/185/04 Rady Gminy w Iławie z dnia 8 listopada 2004 roku w sprawie trybu i kryteriów przyznawania nagród nauczycielom za osiągnięcia dydaktyczno-wychowawcze.

ROZDZIAŁ VIII **Dodatek mieszkaniowy**

§ 24. 1. Nauczycielowi zatrudnionemu w szkołach prowadzonych przez Gminę Iława, posiadającemu kwalifikacje do zajmowania stanowiska nauczyciela, zatrudnionemu w wymiarze nie niższym niż połowa tygodniowego obowiązkowego wymiaru godzin przysługuje nauczycielski dodatek mieszkaniowy.

2. Wysokość nauczycielskiego dodatku mieszkaniowego, w zależności od liczby osób w rodzinie uprawnionego nauczyciela wynosi miesięcznie:

- 1) 42 zł - dla 1 osoby,
- 2) 51 zł - dla 2 osób,
- 3) 68 zł - dla 3 osób,
- 4) 85 zł - dla 4 i więcej osób.

3. Do członków rodziny nauczyciela uprawnionego do dodatku zalicza się wspólnie z nim zamieszkujących:

- 1) współmałżonka, który nie posiada własnego źródła dochodu lub który jest nauczycielem pracującym w szkołach Gminy Iława,
- 2) rodziców nauczyciela pozostających na wyłącznym utrzymaniu nauczyciela,
- 3) pozostające na utrzymaniu nauczyciela lub nauczyciela i jego małżonka dzieci do ukończenia 18 roku życia lub do czasu ukończenia przez nie szkoły ponadpodstawowej albo ponadgimnazjalnej, nie dłużej jednak niż do ukończenia 21 roku życia,
- 4) posiadający na utrzymaniu nauczyciela lub nauczyciela i jego małżonka niepracujące dzieci będący studentami, do czasu ukończenia studiów wyższych, nie dłużej jednak niż do ukończenia 26 roku życia,
- 5) dzieci niepełnosprawne nie posiadające własnego źródła dochodu.

4. O zaistniałej zmianie liczby członków rodziny, o której mowa w ust. 3 nauczyciel otrzymujący dodatek jest zobowiązany niezwłocznie powiadomić dyrektora szkoły, dyrektor otrzymujący dodatek - Wójta Gminy Iława.

5. Nauczycielowi i jego współmałżonkowi, będącego także nauczycielem, stale z nim zamieszkującemu, pracującym w szkołach Gminy Iława, przysługuje tylko jeden dodatek mieszkaniowy, w wysokości określonej w ust. 2. Małżonkowie wspólnie określają pracodawcę, który będzie im wypłacał ten dodatek.

6. Nauczycielski dodatek mieszkaniowy przysługuje nauczycielowi:

- 1) niezależnie od tytułu prawnego do zajmowanego przez niego lokalu mieszkalnego,
- 2) od pierwszego dnia miesiąca następującego po miesiącu, w którym nauczyciel złożył wniosek o jego przyznanie z zastrzeżeniem pkt 3),
- 3) za okres od stycznia 2007 do miesiąca w którym regulamin został uchwalony-po złożeniu wniosku w terminie 14 dni od daty przekazania Regulaminu do szkół.

7. Nauczycielowi zatrudnionemu w kilku szkołach przysługuje tylko jeden dodatek, wypłacany przez jego pracodawcę.

§ 25. Nauczycielski dodatek mieszkaniowy przysługuje w okresie wykonywania pracy, a także w okresach:

- 1) nie świadczenia pracy, za które przysługuje wynagrodzenie,
- 2) korzystania z urlopu dla poratowania zdrowia,
- 3) pozostawania w stanie nieczynnym,
- 4) pobierania zasiłku z ubezpieczenia społecznego,
- 5) korzystania z urlopu wychowawczego przewidzianego w odrębnych przepisach,
- 6) odbywania zasadniczej służby wojskowej, przeszkolenia wojskowego, okresowej służby wojskowej; w przypadku jednak, gdy z nauczycielem powołanym do służby była zawarta umowa o pracę na czas określony, dodatek wypłaca się nie dłużej niż do końca okresu, na który umowa ta była zawarta.

§ 26. 1. Dodatek mieszkaniowy przyznaje się na wniosek nauczyciela (dyrektora szkoły) lub na wspólny wniosek nauczycieli będących współmałżonkami, z uwzględnieniem § 24 ust. 4. Wzór wniosku stanowi załącznik nr 2 do Regulaminu.

2. Dodatek mieszkaniowy, w formach o jakich mowa w § 27 określa:

- 1) dla nauczyciela - dyrektor szkoły,
- 2) dla dyrektora - Wójt Gminy Iława.

3. Dodatek mieszkaniowy wypłacany jest miesięcznie z dołu.

ROZDZIAŁ IX **Przepisy końcowe**

§ 27. 1. Określa się następujące formy stwierdzenia nabycia prawa, przyznania lub ustalenia nauczycielom świadczeń, o których mowa w § 1 ust. 2 pkt 1-3:

- 1) w dokumencie stwierdzającym nawiązanie stosunku pracy - jeżeli świadczenie przysługuje od dnia nawiązania stosunku pracy,
- 2) odrębnym dokumentem - jeżeli świadczenie przyznawane jest jednorazowo lub w trakcie trwania stosunku pracy albo ulega zmianie jego wysokość,
- 3) w dokumencie zmieniającym wynagrodzenie zasadnicze - jeżeli wraz ze zmianą wynagrodzenia zasadniczego ulega również zmianie wysokość świadczenia.

2. Formy stwierdzenia nabycia prawa, przyznania lub ustalenia nauczycielom świadczeń, o jakich mowa w ust. 1, można stosować łącznie do kilku świadczeń - w razie zbiegu terminów ich ustalania lub przyznania albo stwierdzenia nabycia prawa.

§ 28.* 1. Nauczycielom zatrudnionym w niepełnym wymiarze godzin zajęć dydaktycznych, wychowawczych i opiekuńczych świadczenia, o których mowa w § 1 ust. 2, przysługują w wysokości proporcjonalnej do wymiaru zatrudnienia.

2. Nauczycielom nie przysługuje wynagrodzenie za czas nieusprawiedliwionej nieobecności w pracy, a także za inne okresy, za które na podstawie odrębnych przepisów nie przysługuje wynagrodzenie.

3. Stawkę za jeden dzień nie wykonywania pracy z przyczyn wymienionych w ust. 2, ustala się dzieląc

wszystkie składniki wynagrodzenia wypłacone z góry przez 30.

4. Wysokość utraconego wynagrodzenia za okresy o których mowa w ust. 2 oblicza się mnożąc liczbę dni niewykonywanej pracy przez stawkę określoną w ust. 3.

§ 29. 1. Środki finansowe przeznaczone na wypłatę świadczeń, o których mowa § 1 ust. 2 stanowiących składniki wynagrodzenia nauczycieli oraz środki na wypłatę nauczycielskiego dodatku mieszkaniowego, o którym mowa w § 1 ust. 3 naliczane są w planach finansowych poszczególnych szkół.

2. Łączna wysokość wypłacanych świadczeń, o których mowa w § 1 ust. 2, nie może przekroczyć kwoty przeznaczonej na te cele w planach finansowych, o których mowa w ust. 1, bez ich zmiany. Organ prowadzący szkołę może dokonać zwiększenia środków na wypłatę wyżej wymienionych świadczeń.

§ 30. Regulamin wchodzi w życie w terminie i na warunkach określających wejście w życie uchwały.

§ 31. W sprawach nie uregulowanych w Regulaminie zastosowanie mają przepisy Karty Nauczyciela oraz przepisy prawa pracy.

§ 32. Regulamin został uzgodniony z Zarządem Oddziału ZNP Miasta i Gminy Iława i Międzyzakładową Organizacją Związkową Pracowników Oświaty NSZZ „Solidarność” w Iławie.

* Wojewoda Warmińsko-Mazurski stwierdził nieważność
- rozstrzygnięcie nadzorcze NK.0911-168/07 z dnia 25 kwietnia 2007 r.

Załącznik Nr 1
do Regulaminu będącego
załącznikiem do uchwały Nr V/37/07
Rady Gminy Iława
z dnia 30 marca 2007 r.

Tabela dodatków funkcyjnych

Stanowisko	Wysokość dodatku w złotych
Szkoły wszystkich typów:	
a) dyrektor szkoły liczącej do 8 oddziałów	180 - 550
b) dyrektor szkoły liczącej od 9 do 16 oddziałów	200 - 750
c) dyrektor szkoły liczącej 17 i więcej oddziałów	290 - 950
d) wicedyrektor	170 - 460
e) kierownik filii	110 - 310
f) kierownik świetlicy	80 - 210
g) opiekun stażu	10 - 20
h) wychowawca klasy	25 - 35
i) doradca metodyczny lub nauczyciel konsultant	100 - 200

Załącznik Nr 2
do Regulaminu będącego
załącznikiem do uchwały Nr V/37/07
Rady Gminy Iława
z dnia 30 marca 2007 r.

.....
(imię i nazwisko)

.....
(stanowisko)

.....
(miejsce pracy)

**Wójt Gminy Iława
Dyrektor***

.....
Data :

W N I O S E K
o przyznanie nauczycielskiego dodatku mieszkaniowego

Proszę o przyznanie dodatku mieszkaniowego dla osób.

Oświadczam, że wraz ze mną zamieszkują:

1) współmałżonek, który nie posiada własnego źródła dochodów* lub/ który jest nauczycielem w szkole w Gminie Wiejskiej Iława i nie pobiera dodatku mieszkaniowego*/
(imię i nazwisko, adres zamieszkania)

2) rodzice pozostający na moim *lub/ moim i współmałżonka*/ wyłącznym utrzymaniu

.....
(imię i nazwisko, adres zamieszkania)

3) dzieci:

a) pozostające na moim* lub /moim i współmałżonka*/ wyłącznym utrzymaniu, nie mające ukończonych 18 lat życia lub do czasu ukończenia przez nie szkoły ponadpodstawowej albo ponadgimnazjalnej, nie dłużej jednak niż do ukończenia 21 roku życia,

.....
(imię i nazwisko dziecka, data urodzenia, nazwa szkoły, w której uczy się)

b) pozostające na moim* lub /moim i współmałżonka*/ wyłącznym utrzymaniu niepracujące dzieci będące studentami, do czasu ukończenia studiów wyższych, nie dłużej jednak niż do ukończenia 26 roku życia,

.....
(imię i nazwisko dziecka, data urodzenia, nazwa uczelni, w której studiuje)

c) niepełnosprawne, nie posiadające własnego źródła dochodów.

.....
(imię i nazwisko dziecka, data urodzenia)

Prawdziwość powyższych danych stwierdzam własnoręcznym podpisem.

O każdej zmianie dotyczącej uprawnień do dodatku mieszkaniowego, zobowiązuję się powiadomić niezwłocznie zakład pracy.

.....
(podpis pracownika)

*/ niepotrzebne skreślić

1090

UCHWAŁA Nr IX/52/07 Rady Miejskiej w Ostródzie z dnia 23 kwietnia 2007 r.

w sprawie ustalenia wysokości cen i opłat za usługi przewozowe lokalnego transportu zbiorowego.

Na podstawie:

- art. 18 ust. 2 pkt 8 i 5 oraz art. 40 ust. 1 i 2 pkt 4 ustawy z dnia 8 marca 1990 r. o samorządzie gminnym (tj. Dz. U. z 2001 r. Nr 142, poz. 1591 z 2002 r. Nr 23, poz. 220, Nr 62, poz. 558, Nr 113, poz. 984, Nr 153, poz. 1271, Nr 214, poz. 1806 z 2003 r. Nr 80, poz. 717, Nr 162, poz. 1568 z 2004 r. Nr 102, poz. 1055, Nr 116, poz. 1203, Nr 167, poz. 1759 z 2005 r. Nr 172, poz. 1441, Nr 175, poz. 1457 z 2006 r. Nr 17, poz. 128, Nr 181, poz. 1337 z 2007 r. Nr 48, poz. 327);
- art. 8 ust. 1 ustawy z dnia 5 lipca 2001 r. o cenach (Dz. U. z 2001 r. Nr 97, poz. 1050 z 2002 r. Nr 144, poz. 1204 z 2003 r. Nr 137, poz. 1302 z 2004 r. Nr 96, poz. 959, Nr 210, poz. 2135);
- art. 4 ust. 1 pkt 2 ustawy z dnia 20 grudnia 1996 r. o gospodarce komunalnej (Dz. U. z 1997 r. Nr 9, poz. 43, Nr 106, poz. 679, Nr 121, poz. 770 z 1998 r. Nr 106, poz. 668 z 2002 r. Nr 113, poz. 984 z 2003 r. Nr 96, poz. 874, Nr 199, poz. 1937);
- art. 34a ust. 2 ustawy z dnia 15 listopada 1984 r. prawo przewozowe (tj. Dz. U. z 2000 r. Nr 50, poz. 601 z 2001 r. Nr 125, poz. 1371 z 2002 r. Nr 113, poz. 984, Nr 130, poz. 1112 z 2003r. Nr 149, poz. 1452, Nr 211, poz. 2049 z 2004 r. Nr 97, poz. 962, Nr 160, poz. 1678, Nr 281, poz. 2780 z 2006 r. Nr 133, poz. 935);

Rada Miejska w Ostródzie uchwała, co następuje:

§ 1. Wprowadza się w celach taryfowych następujący podział linii autobusowych Zakładu Komunikacji Miejskiej:

- strefa miejska (w granicach administracyjnych miasta oraz Kajkowo - do ulicy Polnej, Międzylesie - pętla, wyjazd w kierunku Iławy - do składnicy paliw),
- strefa I (do 10 km od granic administracyjnych miasta, w tym linia Ostróda - Brzydowo - Kraplewo - Lichtajny - Kajkowo - Ostróda),
- strefa II (ponad 10 km od granic administracyjnych miasta).

§ 2. Do bezpłatnych przejazdów uprawnione są następujące osoby:

- posłowie i senatorowie RP,
- inwalidzi wojenni i wojskowi,
- opiekunowie towarzyszący inwalidom wojennym i wojskowym zaliczanym do osób o znacznym stopniu niepełnosprawności,
- dzieci i młodzież uczęszczająca do szkół specjalnych, a także ich opiekunowie, na trasie od miejsca zamieszkania do szkoły,
- dzieci w wieku do ukończenia 4 roku życia,
- osoby, które ukończyły lub w danym roku kończą 70 rok życia,
- inwalidzi zaliczani do osób o znacznym stopniu niepełnosprawności oraz ich opiekunowie,

- osoby ociemniałe i niewidomi oraz towarzyszący im przewodnicy,
- honorowi obywatele Miasta Ostródy,
- pracownicy Zakładu Komunikacji Miejskiej, ich małżonkowie i dzieci w wieku od 4 do 7 lat oraz dzieci uczące się do ukończenia 26 roku życia,
- umundurowani funkcjonariusze policji, straży miejskiej oraz żandarmerii wojskowej,
- żołnierze zasadniczej i zastępczej służby wojskowej, do stopnia kaprała włącznie,
- honorowi dawcy krwi, odznaczeni odznakami „Zasłużony Honorowy Dawca Krwi” I lub II stopnia.

§ 3. Do korzystania z przejazdów ulgowych uprawnione są następujące osoby:

- dzieci w wieku od 4 do ukończenia 7 roku życia,
- uczniowie dziennych szkół podstawowych, gimnazjalnych i ponadgimnazjalnych,
- dzieci i młodzież dotknięte inwalidztwem lub niepełnosprawne do ukończenia 24 roku życia,
- studenci do ukończenia 26 roku życia,
- emeryci i renciści nie pozostający w stosunku pracy powodującym zawieszenie świadczeń emerytalnych bądź rentowych oraz ich współmałżonkowie, na których emeryci i renciści otrzymują dodatki rodzinne przed ukończeniem 70 roku życia,
- inwalidzi słuchu posiadający legitymację Polskiego Związku Głuchych,
- kombatancki i inne osoby uprawnione na podstawie przepisów o kombatanckach.

§ 4. 1. Wprowadza się taryfę opłat za usługi przewozowe środkami Zakładu Komunikacji Miejskiej w Ostródzie, zgodnie z załącznikiem nr 1 do niniejszej uchwały.

2. Wprowadza się zasady korzystania z uprawnień do bezpłatnych i ulgowych przejazdów środkami Zakładu Komunikacji Miejskiej, zgodnie z załącznikiem nr 2 do niniejszej uchwały.

§ 5. Opłaty dodatkowe i opłata manipulacyjna.

1. Opłatę za przewóz bagażu przekraczającego wymiary 20x40x60 cm (rowery wyłączone są z przewozu rzeczowy autobusami ZKM) oraz za psa w kagańcu i na smyczy ustala się w wysokości jednorazowej opłaty normalnej za przewóz jednej osoby na danej linii. Nie podlega opłacie przewóz wózków inwalidzkich i wózków dziecięcych podczas przejazdu z dzieckiem, psów będących przewodnikami osób niewidomych oraz małych zwierząt trzymanyh na rękach.

2. Opłata dodatkowa za przejazd bez ważnego biletu (w tym biletu bezpłatnego) wynosi 50-krotność ceny najtańszego biletu jednorazowego normalnego.

3. Opłata dodatkowa za przejazd bez ważnego dokumentu poświadczającego uprawnienia do bezpłatnego lub ulgowego przejazdu wynosi 40-krotność ceny najtańszego biletu jednorazowego normalnego.

4. Opłata dodatkowa za przewóz bez odpowiedniego dokumentu przewozu (biletu) bagażu przekraczającego wymiary 20x40x60 cm lub psa wynosi 20-krotność ceny najtańszego biletu jednorazowego normalnego.

5. Opłata dodatkowa za spowodowanie przez podróżnego zatrzymania lub zmiany trasy środka transportu bez uzasadnionej przyczyny wynosi 150-krotność ceny najtańszego biletu jednorazowego normalnego.

6. Opłaty dodatkowe uiszczone w ciągu 7 dni od daty wystawienia dokumentu zobowiązującego do ich uiszczenia są obniżane o 30 %.

7. Opłata dodatkowa zostanie odpowiednio zwrócona lub umorzona, jeśli osoba, która w trakcie kontroli nie posiadała przy sobie dokumentu uprawniającego do przejazdu bezpłatnego lub ulgowego, okaże w siedzibie jednostki kontrolującej właściwy dokument potwierdzający uprawnienia w ciągu 7 dni od dnia kontroli.

8. Opłata manipulacyjna za czynności związane z odstąpieniem od egzekwowania opłaty dodatkowej (zwrot lub umorzenie) wynosi 10 % wartości opłaty dodatkowej.

9. Bilety miesięczne trasowane są ważne w dni wolne od pracy na trasach, na które zostały wystawione.

10. Kierowcy Zakładu Komunikacji Miejskiej wydają osobom uprawnionym bilety bezpłatne oraz prowadzą sprzedaż biletów jednorazowych w dni wolne od pracy, w dni robocze po godzinie 19,00 oraz w przypadkach, gdy nie zagraża to płynności ruchu i naruszeniu rozkładu jazdy - pobierając przy sprzedaży dodatkową opłatę w wysokości 0,30 zł od każdego sprzedanego biletu.

11. Na terenie miasta i gminy Ostróda obowiązują bilety ZKM z nadrukiem: „Zakład Komunikacji Miejskiej w Ostródzie”.

§ 6. Traci moc uchwała Nr XXVI/190/01 Rady Miejskiej w Ostródzie z dnia 24 stycznia 2001 roku w sprawie ustalenia cen za usługi przewozowe lokalnego transportu zbiorowego oraz uchwała Nr XLII/323/05 Rady Miejskiej w Ostródzie z dnia 5 października 2005 r. w sprawie zmiany uchwały Nr XXVI/190/01 Rady Miejskiej w Ostródzie zmienionej uchwałą Nr XLIII/265/02 Rady Miejskiej w Ostródzie z dnia 17 kwietnia 2002 r.

§ 7. Wykonanie uchwał powierza się burmistrzowi Miasta Ostródy.

§ 8. Uchwała wchodzi w życie 14 dni po jej publikacji w Dzienniku Urzędowym Województwa Warmińsko-Mazurskiego i podlega podaniu do publicznej wiadomości w sposób zwyczajowy przyjęty, z mocą obowiązującą od 1 lipca 2007 roku.

Przewodniczący Rady Miejskiej
Czesław Najmowicz

Załącznik Nr 1
do uchwały Nr IX/52/07
Rady Miejskiej w Ostródzie
z dnia 23 kwietnia 2007 r.

TARYFA OPŁAT za usługi przewozowe środkami Zakładu Komunikacji Miejskiej w Ostródzie.

Bilety jednorazowe

	Cena
Strefa miejska	
- za przewóz 1 osoby - normalny	1,80 zł,
- za przewóz 1 osoby - ulgowy	0,90 zł.
Strefa I (do 10 km od granic administracyjnych miasta)	
- za przewóz 1 osoby - normalny	3,40 zł,
- za przewóz 1 osoby - ulgowy	1,70 zł.
Strefa II (ponad 10 km od granic administracyjnych miasta)	
- za przewóz 1 osoby - normalny	4,00 zł,
- za przewóz 1 osoby - ulgowy	2,00 zł.
Strefa miejska, strefa I, strefa II	bezpłatny.

Bilety miesięczne

Strefa miejska

- 1) Trasowany:
 - ogólnodostępny 75,00 zł,
 - szkolny i socjalny 31,00 zł,

2) Sieciowy:

- ogólnodostępny 150,00 zł,
 - szkolny i socjalny 62,00 zł.

Strefa I (do 10 km od granic administracyjnych miasta)

- ogólnodostępny 107,00 zł,
 - szkolny i socjalny 45,00 zł.

Strefa II (ponad 10 km od granic administracyjnych miasta)

- ogólnodostępny 140,00 zł,
 - szkolny i socjalny 58,00 zł.

Bilet łączony (strefa podmiejska - miejska - podmiejska)

- ogólnodostępny 130,00 zł,
 - szkolny i socjalny 55,00 zł.

Załącznik Nr 2
do uchwały Nr IX/52/07
Rady Miejskiej w Ostródzie
z dnia 23 kwietnia 2007 r.

Zasady korzystania z uprawnień do bezpłatnych i ulgowych przejazdów

Lp.	Uprawnieni do przejazdów z biletami bezpłatnymi (ulga 100 %)	Dokument uprawniający do przejazdu bezpłatnego
1	Posłowie i Senatorowie RP	Legitymacja poselska lub senatorska
2	Inwalidzi wojenni i wojskowi oraz opiekunowie towarzyszący inwalidom wojennym i wojskowym zaliczanym do osób o znacznym stopniu niepełnosprawności	Książeczka inwalidy wojennego lub wojskowego wystawiona przez ZUS / Oświadczenie inwalidy o wyznaczeniu opiekuna
3	Dzieci i młodzież realizująca obowiązek szkolny w szkołach specjalnych oraz ich opiekunowie na trasie od miejsca zamieszkania do szkoły	Legitymacja szkoły specjalnej / oświadczenie dziecka lub dokument potwierdzający pełnienie obowiązku opiekuna
4	Dzieci w wieku do ukończenia 4 roku życia	Dokument urzędowy stwierdzający wiek dziecka
5	Osoby, które ukończyły lub w danym roku kończą 70 rok życia	Dokument urzędowy ze zdjęciem stwierdzający wiek uprawnionego
6	Inwalidzi zaliczani do osób o znacznym stopniu niepełnosprawności oraz ich opiekunowie	Na podstawie decyzji ZUS, orzeczenia Powiatowego lub Wojewódzkiego Zespołu ds. Orzekania o Stopniu Niepełnosprawności, legitymacji z ważnym wpisem o niezdolności do samodzielnej egzystencji oraz całkowitej niezdolności do pracy / Oświadczenie inwalidy o wyznaczeniu opiekuna
7	Osoby ociemniałe, niewidomi oraz towarzyszący im przewodnicy	Na podstawie ważnej decyzji ZUS w sprawie świadczeń rentowych, orzeczenia Powiatowego lub Wojewódzkiego Zespołu ds. Orzekania o Stopniu Niepełnosprawności, legitymacji PZN, Związku Ociemniałych Żołnierzy Rzeczypospolitej Polskiej lub dowodu osobistego z odpowiednim wpisem / Oświadczenie uprawnionego o wyznaczeniu opiekuna
8	Honorowi obywatele Miasta Ostródy	Nie wymaga się
9	Pracownicy Zakładu Komunikacji Miejskiej, ich małżonkowie i dzieci w wieku od 4 do 7 lat oraz dzieci uczące się do ukończenia 26 roku życia	Bilet pracowniczy
10	Umundurowani funkcjonariusze policji, straży miejskiej i żandarmerii wojskowej	Legitymacja służbowa
11	Żołnierze zasadniczej i zastępczej służby wojskowej, do stopnia kaprała włącznie	Książeczka wojskowa z wpisem o odbywaniu służby wojskowej.
12	Honorowi dawcy krwi odznaczeni odznaką „Zasłużony Honorowy Dawca Krwi” I lub II stopnia	Ważna legitymacja ZHDK I lub II stopnia ze zdjęciem, wraz z dokumentem tożsamości

Pasażer korzystający z biletu ulgowego i bezpłatnego jest zobowiązany posiadać przy sobie i okazać na żądanie kontroli biletowej dokument uprawniający do takiego przejazdu. Pasażer ma prawo żądać od kontrolera okazania uprawnień do prowadzenia kontroli (legitymacja ze zdjęciem i numerem służbowym). Kontroler ma prawo do pobrania opłaty specjalnej gotówkowej lub nałożenie opłaty kredytowej na pasażera popełniającego wykroczenie taryfowe. Wręcza wówczas pasażerowi odpowiedni wypełniony druk opłaty specjalnej potwierdzony swoim numerem służbowym i podpisem.

Lp.	Uprawnieni do przejazdów ulgowych	Dokument uprawniający do przejazdu ulgowego
1	Dzieci w wieku od 4 do ukończenia 7 roku życia	Dokument urzędowy stwierdzający wiek dziecka
2	Uczniowie dziennych szkół podstawowych, gimnazjalnych i ponadgimnazjalnych	Legitymacja szkolna
3	Dzieci i młodzież dotknięte inwalidztwem lub niepełnosprawne do ukończenia 24 roku życia	Legitymacja szkolna lub legitymacja osoby niepełnosprawnej
4	Studenci do ukończenia 26 roku życia	Legitymacja studencka
5	Emeryci i renciści nie pozostający w stosunku pracy powodującym zawieszenie świadczeń emerytalnych bądź rentowych oraz ich współmałżonkowie, na których emeryci i renciści otrzymują dodatki rodzinne, przed ukończeniem 70 roku życia	Aktualny odcinek emerytury lub renty i dowód osobisty albo ważne orzeczenie komisji ds. inwalidztwa i zatrudnienia i dowód osobisty. Dla współmałżonków decyzja emerytalna lub rentowa wydana przez jednostkę ds. rent lub emerytur oraz dowód osobisty
6	Inwalidzi słuchu	Legitymacja Polskiego Związku Głuchych
7	Kombatanci i inne osoby uprawnione na podstawie przepisów o kombatantach	Zaświadczenie lub legitymacja wydana przez Urząd do Spraw Kombatantów i Osób Represjonowanych

Pasażer korzystający z biletu ulgowego i bezpłatnego jest zobowiązany posiadać przy sobie i okazać na żądanie kontroli biletowej dokument uprawniający do takiego przejazdu. Pasażer ma prawo żądać od kontrolera okazania uprawnień do prowadzenia kontroli (legitymacja ze zdjęciem i numerem służbowym). Kontroler ma prawo do pobrania opłaty specjalnej gotówkowej lub nałożenie opłaty kredytowej na pasażera popełniającego wykroczenie taryfowe. Wręcza wówczas pasażerowi odpowiedni wypełniony druk opłaty specjalnej potwierdzony swoim numerem służbowym i podpisem.

1091

UCHWAŁA Nr IX/54/07

Rady Miejskiej w Ostródzie

z dnia 23 kwietnia 2007 r.

w sprawie uchwalenia regulaminu utrzymania czystości i porządku na terenie Gminy Miejskiej Ostróda.

Na podstawie art. 4 ust. 1 i art. 6 ust. 2 i ust. 4 ustawy z dnia 13 września 1996 r. o utrzymaniu czystości i porządku w gminach (Dz. U. z 2005 r. Nr 236, poz. 2008 z 2006 r. Nr 144, poz. 1042) oraz art. 40 ust. 1 ustawy z dnia 8 marca 1990 r. o samorządzie gminnym (Dz. U. z 2001 r. Nr 142, poz. 1591 z 2002 r. Nr 23, poz. 220, Nr 62, poz. 558, Nr 113, poz. 984, Nr 153, poz. 1271, Nr 214, poz. 1806 z 2003 r. Nr 80, poz. 717, Nr 162, poz. 1568 z 2004 r. Nr 102, poz. 1055, Nr 116, poz. 1203, Nr 167, poz. 1759 z 2005 r. Nr 172, poz. 1441, Nr 175, poz. 1457 z 2006 r. Nr 17, poz. 128, Nr 181, poz. 1337) oraz po zasięgnięciu opinii Państwowego Inspektora Sanitarnego w Ostródzie, Rada Miejska w Ostródzie uchwala, co następuje:

§ 1. Uchwala się „Regulamin utrzymania czystości i porządku na terenie Gminy Miejskiej Ostróda” stanowiący załącznik do niniejszej uchwały.

§ 2. Traci moc uchwała Nr X/77/99 Rady Miejskiej w Ostródzie z dnia 30 czerwca 1999 r. w sprawie utrzymania czystości i porządku na terenie Gminy Miejskiej Ostródy.

§ 3. Wykonanie uchwały powierza się Burmistrzowi Miasta Ostródy.

§ 4. Uchwała wchodzi w życie po upływie czternastu dni od ogłoszenia w Dzienniku Urzędowym Województwa Warmińsko-Mazurskiego.

Przewodniczący Rady Miejskiej
Czesław Najmowicz

Załącznik Nr 1
do uchwały Nr IX/54/07
Rady Miejskiej w Ostródzie
z dnia 23 kwietnia 2007 r.

REGULAMIN UTRZYMANIA CZYSTOŚCI I PORZĄDKU NA TERENIE GMINY MIEJSKIEJ OSTRÓDA.

ROZDZIAŁ I Postanowienia ogólne

§ 1. Określa się szczegółowe zasady utrzymania czystości i porządku na terenie Gminy Miejskiej Ostróda, a w szczególności:

- 1) wymagania w zakresie utrzymania czystości i porządku na terenie nieruchomości;
- 2) rodzaje i minimalną pojemność urządzeń przeznaczonych do zbierania odpadów komunalnych;
- 3) częstotliwość i sposób pozbywania się odpadów komunalnych i nieczystości ciekłych z terenu nieruchomości oraz terenów przeznaczonych do użytku publicznego;
- 4) maksymalny poziom odpadów komunalnych ulegających biodegradacji dopuszczonych do składowania na składowiskach odpadów;
- 5) inne wymagania wynikające z gminnego planu gospodarki odpadami;
- 6) obowiązki osób utrzymujących zwierzęta domowe;
- 7) wymagania odnośnie utrzymywania zwierząt gospodarskich na terenach wyłączonych z produkcji rolniczej;
- 8) wyznaczenie obszarów podlegających obowiązkowej deratyzacji i terminy jej przeprowadzania.

§ 2. Ilekroć w uchwale jest mowa o:

- 1) ustawie - należy przez to rozumieć ustawę z dnia 13 września 1996 roku o utrzymaniu czystości i porządku w gminach;
- 2) nieruchomości - należy przez to rozumieć, zgodnie z art. 46 § 1 kodeksu cywilnego, część powierzchni ziemi stanowiącą odrębny przedmiot własności, jak również budynki trwale z gruntem związane lub część takich budynków;
- 3) chodniku - należy przez to rozumieć utwardzoną część drogi przeznaczoną do ruchu pieszych, znajdującą się pomiędzy krawędzią jezdni a granicą nieruchomości położonej wzdłuż drogi;
- 4) właścicielach nieruchomości - należy przez to rozumieć także współwłaścicieli, użytkowników wieczystych, oraz jednostki organizacyjne i osoby posiadające nieruchomości w zarządzie lub użytkowaniu, a także inne podmioty władające nieruchomościami mające obowiązek realizować obowiązki w zakresie utrzymania czystości i porządku, przy czym:

- a) na terenie budowy wykonywanie obowiązków właściciela nieruchomości należy do wykonawcy robót budowlanych;
- b) na terenie wydzielonych krawężnikiem lub oznakowaniem poziomym przystanków komunikacyjnych obowiązki uprzątnięcia i pozbycia się błota, śniegu, lodu i innych zanieczyszczeń, należą do przedsiębiorców użytkujących tereny służące komunikacji publicznej;
- c) na drogach publicznych obowiązki utrzymania czystości i porządku, a także zbieranie i pozbywanie się odpadów zgromadzonych w urządzeniach do tego przeznaczonych oraz utrzymanie tych urządzeń w odpowiednim stanie sanitarnym, porządkowym i technicznym, pozbywanie się błota, śniegu, lodu i innych zanieczyszczeń uprzątniętych z chodników przez właścicieli nieruchomości przyległych do drogi publicznej, uprzątnięcie i pozbycie się błota, śniegu, lodu i innych zanieczyszczeń z chodników, jeżeli zarząd drogi pobiera opłaty z tytułu postoju lub parkowania pojazdów na takim chodniku, należą do zarządu drogi;
- d) na terenach pozostałych obowiązki utrzymania czystości i porządku należą do gminy, do obowiązków gminy należy także uprzątnięcie i pozbycie się błota, śniegu, lodu i innych zanieczyszczeń z chodników, jeżeli gmina pobiera opłaty z tytułu postoju lub parkowania pojazdów samochodowych na takim chodniku oraz zbieranie i pozbycie się odpadów zgromadzonych w urządzeniach do tego przeznaczonych umieszczonych na tym chodniku i utrzymanie tych urządzeń w odpowiednim stanie sanitarnym, porządkowym i technicznym;
- 5) umowach - należy przez to rozumieć umowy, rozumiane zgodnie z treścią art. 6. ust. 1 ustawy, podpisane z podmiotem uprawnionym przez właścicieli nieruchomości oraz najemców/właścicieli lokali;
- 6) górnych stawkach opłat - należy przez to rozumieć zgodnie z treścią art. 6 ust. 2. ustawy górne stawki opłat ponoszonych przez właścicieli nieruchomości lub właścicieli lokali za usługi, podmiotów uprawnionych, w zakresie pozbywania się zebranych na terenie nieruchomości odpadów komunalnych oraz nieczystości ciekłych;
- 7) Krajowym Planie Gospodarki Odpadami (dalej: KPGO) - należy rozumieć przez to dokument przyjęty przez Radę Ministrów zgodnie z treścią art. 14 ust. 4 ustawy z dnia 27 kwietnia 2001 r. o odpadach ;
- 8) stawkach opłat - należy rozumieć przez to wysokość opłat uiszczanych przez właściciela nieruchomości podmiotowi uprawnionemu za odbiór odpadów komunalnych, w skali roku i miesiąca, których wysokość skalkulowana jest z uwzględnieniem: ilości wytwarzanych przez jedną osobę odpadów, kosztów

ich odbioru, transportu, selekcji, odzysku, recyklingu, kompostowania, składowania, spalania i innych form unieszkodliwiania odpadów, nie wyłączając kosztów budowy instalacji, urządzeń i obiektów, kosztów ich eksploatacji, zamknięcia, likwidacji, rekultywacji, monitoringu, dozoru oraz ewentualnych odszkodowań wynikłych z faktu realizacji obiektu lub kosztów zabezpieczenia roszczeń; podmiot uprawniony zobowiązany jest do pomniejszania stawek opłat o wpływy uzyskiwane z opłat produktowych z wojewódzkiego funduszu ochrony środowiska i gospodarki wodnej, wpływy uzyskane na mocy umów podpisanych z organizacjami odzysku, wpływy uzyskane ze sprzedaży niektórych surowców wtórnych oraz wpływy uzyskane od samorządu z tytułu dopłat do selektywnej zbiórki i odbioru; ilość odpadów wytwarzanych w przeciągu roku przez jedną osobę, oszacowana jest osobno dla obszarów wsi i miast, przy czym pierwsze oszacowanie dokonane zostało w oparciu o dane zawarte w KPGO;

9) zniżkach w opłatach - należy przez to rozumieć, zgodnie z treścią art. 6 ust. 4 ustawy, zniżki, w stosunku do stawek opłat, udzielane w roku następnym, właścicielom nieruchomości, w zamian za masę odpadów zebranych i odebranych w sposób selektywny w roku poprzednim;

10) poziomach selekcji - należy przez to rozumieć, zgodnie z docelowymi zapisami KPGO, że w następujących latach gmina powinna od jednej osoby odbierać selektywnie następujące ilości odpadów:

a) kuchennych ulegających biodegradacji:
- w 2007 - 4 kg, w 2008 - 7kg, w 2009 - 10 kg, w 2010 - 13 kg;

b) opakowań z papierem, tekturą, tekstyliami i metalami:
- w roku 2007 - 36 kg;

c) odpadów wielkogabarytowych:
- w roku 2007 - 5 kg, w roku 2008 - 6 kg, w roku 2009 - 8 kg, w roku 2010 - 10 kg, w roku 2011 - 11 kg, w roku 2012 - 12 kg, w roku 2013 - 13 kg, w roku 2014 - 14 kg;

d) odpadów budowlanych:
- w roku 2007 - 14 kg, w roku 2008 - 20 kg, w roku 2009 - 26 kg, w roku 2010 - 32 kg, w roku 2011 - 39 kg, w roku 2012 - 46 kg, w roku 2013 - 54 kg, w roku 2014 - 62 kg;

e) odpadów niebezpiecznych:
- w roku 2007 - 0,8 kg, w roku 2008 - 1,3 kg, w roku 2009 - 1,8 kg, w roku 2010 - 2,4 kg;

11) odpadach komunalnych - należy przez to rozumieć odpady powstające w gospodarstwach domowych, a także odpady nie zawierające odpadów niebezpiecznych pochodzące od innych wytwórców odpadów, które ze względu na swój charakter lub skład są podobne do odpadów powstających w gospodarstwach domowych;

12) odpadach wielkogabarytowych - należy przez to rozumieć jeden ze strumieni odpadów komunalnych wymienionych w KPGO, charakteryzujący się tym, że jego składniki, ze względu na swoje rozmiary i

masę, nie mogą być umieszczone w typowych pojemnikach przeznaczonych do zbierania odpadów komunalnych;

13) odpadach ulegających biodegradacji - należy przez to rozumieć odpady, które ulegają rozkładowi tlenowemu i beztlenowemu przy udziale mikroorganizmów;

14) odpadach zielonych - należy przez to rozumieć frakcję odpadów ulegających biodegradacji, powstających w wyniku pielęgnacji i uprawy ogrodów i terenów zielonych;

15) odpadach opakowaniowych - należy przez to rozumieć opakowania z papieru i tektury, opakowania wielomateriałowe, opakowania z tworzyw sztucznych, opakowania ze szkła, opakowania z blachy stalowej i opakowania z aluminium, wymienione w KPGO pośród 18 strumieni składających się na odpady komunalne;

16) odpadach budowlanych - rozumie się przez to frakcję odpadów pochodzących z remontów i budów wymienioną w KPGO pośród 18 strumieni składających się na odpady komunalne;

17) odpadach niebezpiecznych - rozumie się przez to frakcję odpadów niebezpiecznych w rozumieniu ustawy o odpadach, wymienioną w KPGO pośród 18 strumieni składających się na odpady komunalne, a więc np.: baterie, akumulatory, świetlówki, resztki farb, lakierów, rozpuszczalników, środków do impregnacji drewna, olejów mineralnych i syntetycznych, benzyn, leków, opakowania po środkach ochrony roślin i nawozach, opakowania po aerozolach, zużyte opatrunki. Zgodnie z zapisami KPGO, jednostkami wdrażającymi system gospodarki przeterminowanymi środkami farmaceutycznymi są gminy;

18) nieczystościach ciekłych - należy przez to rozumieć ścieki gromadzone przejściowo w zbiornikach bezodpływowych;

19) zbiornikach bezodpływowych - należy przez to rozumieć instalacje i urządzenia przeznaczone do gromadzenia nieczystości ciekłych w miejscu ich powstania;

20) stacjach zlewnych - należy przez to rozumieć instalacje i urządzenia zlokalizowane przy kolektorach sieci kanalizacyjnej lub przy oczyszczalniach ścieków służące do przyjmowania nieczystości ciekłych dowożonych pojazdami asenizacyjnymi z miejsc gromadzenia;

21) gminnym punkcie zbiórki odpadów niebezpiecznych (GPZON) - należy przez to rozumieć, specjalnie w tym celu przygotowane miejsca, do których mieszkańcy mogą przekazywać podmiotowi uprawnionemu odpady niebezpieczne;

22) harmonogramie - należy przez to rozumieć plan odbioru odpadów komunalnych na terenie miasta Ostróda zgodnie z podpisaną umową między właścicielem nieruchomości a podmiotem uprawnionym,

- 23) podmiotach uprawnionych - należy przez to rozumieć przedsiębiorstwa będące gminnymi jednostkami organizacyjnymi lub podmiotami posiadającymi wydane przez burmistrza, ważne zezwolenie na prowadzenie działalności w zakresie:
 - a) odbierania odpadów komunalnych od właścicieli nieruchomości,
 - b) opróżniania zbiorników bezodpływowych i transportu nieczystości ciekłych,
 - c) ochrony przed bezdomnymi zwierzętami,
 - d) prowadzenia schronisk dla bezdomnych zwierząt, a także grzebowisk i spalarni zwłok zwierzęcych i ich części lub tymczasowych punktów gromadzenia zwłok zwierzęcych;
 - 24) zabudowie wielorodzinnej - należy przez to rozumieć zabudowę budynkami wielomieszkańcowymi i wielolokalowymi;
 - 25) zabudowie jednorodzinnej - należy przez to rozumieć budynki wolnostojące z jednym wejściem, mieszczące co najwyżej dwa lokale mieszkalne;
 - 26) chowie zwierząt - rozumie się przez to wszelkie formy posiadania zwierząt gospodarskich bez względu na tytuł prawny oraz sposób ich utrzymywania i użytkowania;
 - 27) zwierzętach domowych - należy przez to rozumieć zwierzęta tradycyjnie przebywające wraz z człowiekiem w jego domu lub innym odpowiednim pomieszczeniu, utrzymywane przez człowieka w charakterze jego towarzysza, a w szczególności: psy, koty, ptaki egzotyczne, chomiki, świnki morskie, ryby i żółwie hodowane w akwarium oraz inne zwierzęta uznane za nadające się do trzymania w mieszkaniach w celach nie hodowlanych;
 - 28) zwierzętach gospodarskich - należy przez to rozumieć zwierzęta utrzymywane w celach hodowlanych i produkcyjnych, a w szczególności: konie, bydło, świnie, owce, kozy, kury, kaczki, gęsi, gołębie, indyki, perliczki, strusie, króliki, nutrie, norki, lisy, tchórzofretki, ryby hodowlane, pszczoły oraz inne zwierzęta w rozumieniu przepisów o organizacji hodowli i rozrodzie zwierząt gospodarskich;
 - 29) zwierzętach bezdomnych - należy przez to rozumieć zwierzęta domowe lub gospodarskie, które uciekły, zabłąkały się lub zostały porzucone przez człowieka, a nie ma możliwości ustalenia ich właściciela lub innej osoby, pod której opieką trwale pozostawały.
- 2) prowadzenie zgodnie z opisanymi w § 4. ust. 5 zasadami regulaminu selektywnego zbierania i przekazywania do odbioru poszczególnych strumieni odpadów komunalnych;
 - 3) przekazywanie odpadów zebranych selektywnie i pozostałych zmieszanych podmiotowi uprawnionemu do odbioru, w terminach wyznaczonych harmonogramem;
 - 4) selektywne zbieranie odpadów innych niż komunalne, powstających na terenie nieruchomości w wyniku prowadzenia działalności gospodarczej, np. medycznych, weterynaryjnych, i postępowanie z nimi zgodnie z zasadami przewidzianymi w ustawie z dnia 27 kwietnia 2001 r. o odpadach.
 - 5) przyłączenie nieruchomości do istniejącej sieci kanalizacyjnej lub w przypadku gdy budowa sieci jest technicznie lub ekonomicznie nieuzasadniona, a fakt ten ma swoje odzwierciedlenie w studium uwarunkowań i kierunków zagospodarowania przestrzennego gmin oraz w miejscowych planach zagospodarowania przestrzennego, o ile taki został opracowany oraz w wieloletnim planie rozwoju i modernizacji urządzeń wodociagowych i urządzeń kanalizacyjnych, wyposażenie nieruchomości w zbiornik bezodpływowy nieczystości ciekłych lub przydomową oczyszczalnię ścieków bytowych, spełniające wymagania określone w przepisach odrębnych;
 - 6) niezwłoczne usuwanie z terenu nieruchomości materiału rozbiórkowego i resztek materiałów budowlanych, powstałych w wyniku remontu i modernizacji lokali i budynków;
 - 7) mycie pojazdów samochodowych poza myjniami wyłącznie w miejscach dozwolonych, a więc:
 - a) na terenie nieruchomości nie służącej do użytku publicznego tylko pod warunkiem, że powstające ścieki odprowadzane są do kanalizacji sanitarnej lub gromadzone w sposób umożliwiający ich usunięcie zgodnie z przepisami o utrzymaniu czystości i porządku w gminach, w szczególności ścieki takie nie mogą być odprowadzane bezpośrednio do zbiorników wodnych lub do ziemi i kanalizacji burzowej,
 - b) na terenach służących do użytku publicznego tylko w miejscach do tego przygotowanych i specjalnie oznaczonych;
 - 8) naprawy drobne, a więc wymiana kół, świec zapłonowych, żarówek, uzupełnianie płynów, regulacje, pojazdów samochodowych poza warsztatami samochodowymi, na terenie nieruchomości tylko za zgodą właściciela nieruchomości i tylko wtedy, gdy nie są one uciążliwe dla sąsiednich nieruchomości, a powstające odpady są gromadzone w sposób umożliwiający ich usunięcie zgodnie z przepisami o utrzymaniu czystości i porządku w gminach. Poza warsztatami samochodowymi zakazuje się prowadzenia wszelkich prac blacharsko-lakierniczych,
 - 9) selektywne zbieranie odpadów innych niż komunalne, powstających na terenie nieruchomości w wyniku prowadzenia działalności gospodarczej np.

ROZDZIAŁ II

Wymagania w zakresie utrzymania czystości i porządku na terenie nieruchomości

§ 3. 1. Właściciele nieruchomości zapewniają utrzymanie czystości i porządku na terenie nieruchomości poprzez:

- 1) wyposażenie nieruchomości w urządzenia, służące do zbierania odpadów komunalnych oraz utrzymywanie tych urządzeń w odpowiednim stanie sanitarnym, porządkowym i technicznym;

medycznych, weterynaryjnych. Należy postępować z nimi zgodnie z zasadami przewidzianymi w ustawie z dnia 27 kwietnia 2001 roku o odpadach (Dz. U. Nr 62, poz. 628 z późniejszymi zmianami).

2. Do obowiązków właścicieli nieruchomości położonych bezpośrednio przy chodniku służącym do użytku publicznego należy:

- 1) uprzątnięcie po każdorazowym opadzie śniegu - błota oraz lodu i śliskości z chodnika służącego do użytku publicznego (przy czym należy to realizować w sposób nie zakłócający ruchu pieszych i pojazdów),
- 2) usuwanie, poprzez zamiatanie, zbieranie, grabienie itp., zanieczyszczeń z chodnika służącego do użytku publicznego, gromadzenie (złożenie) na skraju chodnika lub jezdni, tak by mogły je sprzątnąć służby utrzymujące w stanie czystości jezdnie.

ROZDZIAŁ III

Rodzaje i minimalna pojemność urządzeń przeznaczonych do zbierania odpadów komunalnych i gromadzenia nieczystości ciekłych na terenie nieruchomości oraz na drogach publicznych

§ 4. 1. Właściciel nieruchomości zapewnia utrzymanie czystości i porządku na jej terenie m. in. przez wyposażenie nieruchomości w pojemniki, kontenery o pojemności uwzględniającej częstotliwość i sposób pozbywania się odpadów z nieruchomości.

2. Urządzenia przewidziane do zbierania odpadów na terenie miasta to:

- 1) kosze uliczne o pojemności od 10 do 80 l;
- 2) pojemniki na odpady zmieszane o pojemności powyżej 110 l;
- 3) pojemniki na odpady biodegradowalne od 60 do 120 l;
- 4) worki;
- 5) pojemniki przeznaczone do selektywnej zbiórki opakowań ze szkła, tworzyw sztucznych, metali, papieru i tektury o pojemności od 1000 l do 2500 l;
- 6) kontenery przeznaczone na odpady budowlane;
- 7) pojemniki przeznaczone na przeterminowane lekarstwa;
- 8) pojemniki na zużyte baterie.

3. Odpady komunalne, które nie są zbierane w sposób selektywny, należy gromadzić w pojemnikach, workach lub kontenerach o minimalnej pojemności, uwzględniającej następujące normy:

- 1) mieszkaniec miasta w zabudowie jednorodzinnej rocznie zbiera odpady o masie ok. 240 kg tj. 1,6 m³, przy dwutygodniowym cyklu wywozu, potrzebuje on pojemnik o poj. 60 l.
- 2) mieszkaniec miasta w zabudowie wielorodzinnej rocznie zbiera odpady o masie 240 kg tj. 1,6 m³, przy cyklu wywozu 2 razy w tygodniu, potrzebuje on pojemnik o poj. 15 l.

3) w lokalach użytkowych prowadzących działalność gospodarczą przy jednodziennym cyklu wywozu w stosunku rocznym:

- a) w branży owocowo-warzywnej, sklepach spożywczych
 - 1,2m³/1m² powierzchni użytkowej należy zapewnić co najmniej pojemnik o poj. - 20 l./m²,
- b) w sklepach branży przemysłowej, kwaciarniach
 - 0,5m³/1m² powierzchni użytkowej należy zapewnić co najmniej pojemnik o poj. - 10 l./m²,
- c) w sklepach branży mieszanej (spożywczo-przemysłowej)
 - 0,8m³/1m² powierzchni użytkowej należy zapewnić co najmniej pojemnik o poj. - 15 l./m²,
- d) kioski ruchu itp.,
 - 0,5m³/na miesiąc - 115 l./ kiosk, punkt,
- e) magazyny składowe (hurtownie)
 - warzywnicze 0,5m³/1m² powierzchni użytkowej należy zapewnić co najmniej pojemnik o poj. - 10 l./ m²,
 - spożywcze 0,5m³/1m² powierzchni użytkowej należy zapewnić co najmniej pojemnik o poj. - 10 l./ m²,
 - przemysłowe 0,5m³/1m² powierzchni należy zapewnić co najmniej pojemnik o poj. - 10 l./m²,
- f) zakłady usługowe
 - fryzjerskie 0,2m³/1m² należy zapewnić co najmniej pojemnik o poj. - 5 l./m²,
 - fotograficzne 0,3m³/1m² należy zapewnić co najmniej pojemnik o poj. - 5 l./m²,
 - reklamy 0,4 m³/1 m² należy zapewnić co najmniej pojemnik o poj. - 10 l./m²,
 - szewskie 0,2m³/1m² należy zapewnić co najmniej pojemnik o poj. - 5 l./m²,
 - inne 0,3 m³/1m² należy zapewnić co najmniej pojemnik o poj. - 5 l./m²,
- g) lokale o charakterze biurowo-administracyjnym w tym urzędy
 - 0,2m³/1m² powierzchni użytkowej należy zapewnić co najmniej pojemnik o poj. - 5 l./ m²,
- h) szkoły, internaty, przedszkola, żłobki, kina, teatry
 - (wywóz rzeczywiście),
- i) warsztaty, bazy
 - 0,8m³/1m² powierzchni użytkowej należy zapewnić co najmniej pojemnik o poj. - 15 l./m²,
- j) domy handlowo-usługowo - wielobranżowe apteki, zakłady weterynaryjne i sklepy weterynaryjne
 - 0,5m³/1m² powierzchni użytkowej należy zapewnić co najmniej pojemnik o poj. - 10 l./m²,
- k) stacje benzynowe
 - (wywóz rzeczywiście)
- l) bary gastronomiczne i zakłady zbiorowego żywienia
 - w sezonie letnim (V-IX) - 1,2 m³/1m² powierzchni użytkowej należy zapewnić co najmniej pojemnik o poj.- 24 l./m²,

- w sezonie zimowym (X-IV) - $0,5 \text{ m}^3/1\text{m}^2$ powierzchni użytkowej należy zapewnić co najmniej pojemnik o poj. - 10 l/m^2 ,

m) hotele

- $0,5\text{m}^3/1\text{m}^2$ powierzchni użytkowej należy zapewnić co najmniej pojemnik o poj. - 10 l/m^2 ,

n) szpitale i przychodnie

- (wywóz rzeczywiście)

o) garaże

- 1 m^3 rocznie/od jednego garażu należy zapewnić co najmniej pojemnik o poj. - 20 l./garaż

p) przedsiębiorstwa i zakłady przemysłowe

- (wywóz rzeczywiście)

r) punkty gastronomiczne w trakcie trwania imprez

- (wywóz rzeczywiście)

s) obiekty w budowie lub remontowane

- (wywóz rzeczywiście).

4. Do zbierania wyjątkowo zwiększonych ilości odpadów komunalnych, oprócz typowych pojemników, mogą w uzasadnionych przypadkach być używane odpowiednio oznaczone worki, odpłatnie udostępnione przez podmiot uprawniony, z którym właściciel nieruchomości zawarł umowę na odbiór odpadów komunalnych;

5. Odpady komunalne, zbierane w sposób selektywny, należy gromadzić w następujący sposób:

- 1) odpady kuchenne i zielone ulegające biodegradacji: do czasu wprowadzenia systemu selektywnej zbiórki odpadów dopuszcza się zbieranie odpadów biodegradowalnych w pojemnikach na odpady zmieszane, jednak nie dłużej niż 12 miesięcy od wejścia w życie niniejszego Regulaminu. Po wprowadzeniu systemu odpady biodegradowalne należy gromadzić do pojemników na frakcję organiczną, lub kompostować w przydomowych kompostownikach;
- 2) odpady opakowaniowe (papier, tektura, metale, tworzywa sztuczne):
 - a) należy gromadzić w specjalnych pojemnikach przeznaczonych do selektywnej zbiórki odpadów;
 - b) do worków na opakowania (zestaw worków: na szkło, makulaturę, puszki i drobny złom, tworzywa sztuczne);
- 3) odpady wielkogabarytowe nie wymagają specjalnych urządzeń do zbierania, należy wystawiać je na chodnik przed wejściem do nieruchomości lub na miejsce wyznaczone do tego celu przez zarządcę nieruchomości, z którego odbierane są przez podmiot uprawniony zgodnie z harmonogramem;
- 4) odpady niebezpieczne - zabrania się mieszać wraz z innymi odpadami komunalnymi; selektywna zbiórka powinna być prowadzona w sklepach, aptekach, szkołach i miejscach użyteczności publicznej, lub gromadzone w gospodarstwach domowych i odbierane przez podmiot uprawniony co najmniej raz na pół roku; mogą być również oddane do Przedsiębiorstwa Usług Komunalnych Sp. z o.o. w Ostródzie;

5) odpady budowlane są składane do kontenera dostarczonego przez podmiot uprawniony i w nim odbierane.

6. Właściciel nieruchomości zapewnia utrzymanie czystości i porządku na jej terenie przez dostosowanie wielkości zbiornika bezodpływowego do ilości osób stale lub czasowo przebywających na jej terenie, w taki sposób by opróżnianie było konieczne nie częściej niż raz w tygodniu bez dopuszczenia do przepełnienia; podobnie przepustowość przydomowej oczyszczalni ścieków musi zostać dostosowana do ilości mieszkańców w sposób zapewniający uzyskanie stopnia ich oczyszczania określonego w przepisach odrębnych; określając wielkość i przepustowość tych urządzeń należy przyjąć następujące wskaźniki wytwarzania ścieków:

- 1) mieszkańcy - $3,0 \text{ m}^3/\text{osobę}/\text{miesiąc}$,
- 2) pralnie usługowe - $17,0 \text{ dm}^3/\text{kg}$ bielizny/dobę,
- 3) bary, restauracje, jadalnie - $3 \text{ m}^3/\text{miejsce}/\text{miesiąc}$,
- 4) kawiarnie - $0,8 \text{ m}^3/\text{miejsce}/\text{miesiąc}$,
- 5) sklepy spożywcze - $2,0 \text{ m}^3/\text{zatrudnionego}/\text{miesiąc}$,
- 6) pozostałe sklepy - $0,9 \text{ m}^3/\text{zatrudnionego}/\text{miesiąc}$,
- 7) apteki - $3,0 \text{ m}^3/\text{zatrudnionego}/\text{miesiąc}$,
- 8) przychodnie lekarskie - $0,5 \text{ m}^3/\text{zatrudnionego}/\text{miesiąc}$,
- 9) zakłady fryzjerskie i kosmetyczne - $4,5 \text{ m}^3/\text{zatrudnionego}/\text{miesiąc}$,
- 10) pozostałe zakłady usługowe - $0,45 \text{ m}^3/\text{zatrudnionego}/\text{miesiąc}$,
- 11) zakłady produkcyjne:
 - bez natrysków - $0,45 \text{ m}^3/\text{zatrudnionego}/\text{miesiąc}$,
 - z natryskami - $1,5 \text{ m}^3/\text{zatrudnionego}/\text{miesiąc}$.

§ 5. Rodzaje i minimalna pojemność urządzeń przeznaczonych do zbierania odpadów komunalnych w miejscach i na drogach publicznych:

- 1) gmina jest zobowiązana ustawić w miejscach publicznych, pojemniki przeznaczone do selektywnej zbiórki odpadów o pojemności od $1,0 - 2,5 \text{ m}^3$.
- 2) miejsca publiczne takie jak: drogi publiczne, ciągi handlowo-usługowe, przystanki komunikacji, parki są przez właścicieli nieruchomości lub przedsiębiorców użytkujących tereny komunikacji publicznej obowiązkowo wyposażone w zamocowane na stałe kosze uliczne, zgodnie z następującymi zasadami:
 - a) odległość pomiędzy koszami roztawionymi na drogach publicznych i w parkach powinna być uzależniona od natężenia ruchu pieszego w celu zapewnienia utrzymania porządku i czystości;
 - b) na przystankach komunikacji kosze należy lokalizować pod wiatą, a jeśli jej nie ma - to w sąsiedztwie oznaczenia przystanku;
 - c) wielkość koszy ulicznych została określona w § 5 ust. 2 pkt 1 regulaminu;
- 3) organizatorzy imprezy masowej są zobowiązani do wyposażenia miejsca, w których ona się odbywa, w

jeden pojemnik o pojemności 120 l na 20 osób uczestniczących w imprezie oraz w szalety przenośne w liczbie jeden szalec na 100 osób uczestniczących w imprezie,

§ 6. Zasady rozmieszczania urządzeń przeznaczonych do zbierania odpadów i gromadzenia nieczystości stałych i ciekłych:

- 1) na terenie nieruchomości pojemniki na odpady oraz worki z wyselekcjonowanymi odpadami należy ustawiać w miejscu wyodrębnionym, dostępnym dla pracowników podmiotu uprawnionego bez konieczności otwierania wejścia na teren nieruchomości lub, gdy takiej możliwości nie ma, należy wystawiać je w dniu odbioru, zgodnie z harmonogramem, na chodnik lub ulicę przed wejściem na teren nieruchomości; dopuszcza się także wjazd na teren nieruchomości pojazdów podmiotu uprawnionego w celu odbioru odpadów zgromadzonych w pojemnikach;
- 2) właściciel nieruchomości ma obowiązek utrzymywania pojemników na odpady w stanie czystości, dobrym stanie technicznym oraz ich okresowego dezynfekowania; usługi w tej mierze może wykonywać podmiot uprawniony;
- 3) wyselekcjonowane odpady wielkogabarytowe muszą być wystawione w terminie przewidzianym harmonogramem na chodnik lub ulicę przed wejściem na teren nieruchomości w zabudowie jednorodzinnej lub na miejsce wyznaczone przez zarządcę do tego celu w zabudowie wielorodzinnej;
- 4) wyselekcjonowane odpady budowlane muszą być złożone w udostępnionych przez podmiot uprawniony kontenerach, w miejscu umożliwiającym dojazd pojazdu podmiotu uprawnionego, na miejscu nie utrudniającym korzystania z nieruchomości lub wyznaczonym do tego celu przez zarządcę w zabudowie wielorodzinnej;
- 5) zasady rozmieszczania koszy ulicznych określa § 6 pkt 2 regulaminu.
- 6) szczelny zbiornik bezodpływowy nieczystości ciekłych lub oczyszczalnia przydomowa muszą być zlokalizowane w sposób umożliwiający dojazd do nich pojazdu asenizacyjnego podmiotu uprawnionego w celu ich opróżnienia;

§ 7. Ograniczenia wynikające z konieczności zachowania zasad bezpieczeństwa i właściwej eksploatacji urządzeń do gromadzenia odpadów komunalnych i zbiorników bezodpływowych:

- 1) zabrania się gromadzenia w pojemnikach na odpady komunalne śniegu, lodu, gruzu, gorącego popiołu i żużla, szlamów, substancji toksycznych, żrących, wybuchowych, przeterminowanych leków, zużytych olejów, resztek farb, rozpuszczalników, lakierów i innych odpadów niebezpiecznych oraz odpadów z działalności gospodarczej;
- 2) zabrania się spalania w pojemnikach i koszach na odpady, jakichkolwiek odpadów;
- 3) do pojemników na papier, tekturę opakowaniową i nie opakowaniową zabrania się wrzucać:

- a) opakowania z zawartością, np. żywności, wapna, cementu,
- b) kalkę techniczną,
- c) prospekty, foliowane i lakierowane katalogi;

4) do pojemników na opakowania szklane zabrania się wrzucać:

- a) ceramikę (porcelana, naczynia typu arco, talerze, doniczki),
- b) lustra,
- c) szklane opakowania farmaceutyczne i chemiczne z pozostałościami zawartości,
- d) szkło budowlane (szyby okienne, szkło zbrojone),
- e) szyby samochodowe;

5) do pojemników na opakowania z tworzyw sztucznych zabrania się wrzucać:

- a) tworzywa sztuczne pochodzenia medycznego, mokre folie,
- b) opakowania i butelki po olejach i smarach, puszki i pojemniki po farbach i lakierach,
- c) opakowania po środkach chwastobójczych i owadobójczych;

6) zabrania się odprowadzania płynnych odchodów zwierzęcych oraz odsiaków z obornika do zbiorników bezodpływowych, w których gromadzone są ścieki bytowe.

ROZDZIAŁ IV

Częstotliwość i sposób pozbywania się odpadów komunalnych i nieczystości ciekłych z terenu nieruchomości oraz terenów przeznaczonych do użytku publicznego

§ 8. Częstotliwość pozbywania się odpadów i opróżniania zbiorników bezodpływowych:

- 1) ustala się częstotliwość usuwania odpadów komunalnych z terenu nieruchomości:
 - a) odpady zmieszane: w zależności od rodzaju pojemnika i umowy podpisanej z podmiotem uprawnionym jednak nie rzadziej niż:
 - dla zabudowy jednorodzinnej - jeden raz na 2 tygodnie,
 - dla zabudowy wielorodzinnej - dwa razy w tygodniu,
 - z lokali użytkowych, z zakładów, z przedsiębiorstw, z urzędów administracyjnych - jeden raz w tygodniu,
 - b) odpady biodegradowalne: w zależności od rodzaju pojemnika i umowy podpisanej z podmiotem uprawnionym, jednak nie rzadziej niż: - raz w miesiącu;
 - c) odpady opakowaniowe: nie rzadziej niż raz w miesiącu; w sezonie letnim wymagane jest częstsze opróżnianie by nie dopuścić do przepełnienia i wysypywania się odpadów;
 - d) odpady wielkogabarytowe: wywóz należy organizować na zgłoszenie, w oparciu o indywidualne umowy z podmiotem uprawnionym;
 - e) odpady niebezpieczne: odbiór nie rzadziej niż raz na pół roku lub należy gromadzić w GPZON,
 - f) sprzęt elektryczny i elektroniczny zabrania się umieszczania zużytego sprzętu łącznie z innymi odpadami; należy gromadzić w GPZON, ponadto zgodnie z art. 42 ustawy z dnia 29 lipca 2005 roku o zużytych sprzęcie elektrycznym i elektronicznym,

obowiązek odbierania zużytego sprzętu cięży na sprzedawcach;

g) odpady budowlane: usługa na zlecenie;

2) ustala się częstotliwość usuwania odpadów komunalnych z terenów przeznaczonych do użytku publicznego:

a) z ulic i parków jeden raz dziennie lub jeden raz na dwa dni w zależności od natężenia ruchu pieszych;

b) niezależnie od częstotliwości opróżniania koszy ulicznych określonej wyżej, zarządzający obszarem mają obowiązek nie dopuścić do przepełnienia koszy ulicznych i wysypywania odpadów na ziemię;

c) usuwanie odpadów komunalnych z cmentarzy odbywa się jeden raz w tygodniu lub w/g potrzeb. Nie można dopuszczać do przepełnienia się pojemników na odpady;

d) właściciele nieruchomości wyposażonych w zbiorniki bezodpływowe są zobowiązani opróżniać je z częstotliwością zapewniającą niedopuszczenie do ich przepełnienia bądź wylewania na powierzchnię terenu; przyjmuje się, że pojemność zbiorników powinna wystarczyć na opróżnianie ich nie częściej niż raz w tygodniu;

e) właściciele punktów handlowych i usługowych zlokalizowanych poza budynkami są zobowiązani usuwać odpady codziennie;

f) właściciele pól biwakowych i namiotowych zobowiązani są do codziennego usuwania odpadów w sezonie letnim, poza sezonem w razie konieczności;

g) organizatorzy imprez masowych zobowiązani są usuwać odpady i opróżniać przenośne toalety oraz usuwać je niezwłocznie po zakończeniu imprezy.

§ 9. Konsekwencje niezrealizowania obowiązków.

Właściciele i zarządcy nieruchomości są zobowiązani do udokumentowania usuwania odpadów komunalnych (ciekłych i stałych) poprzez okazywanie na żądanie upoważnionych osób i funkcjonariuszy Straży Miejskiej, aktualnych umów i dowodów opłat za usługi lub dowodów opłat za usługi lub dowodów przyjęcia odpadów na składowisko, za rok bieżący i 2 lata ubiegłe.

§ 10. Sposób pozbywania się odpadów i opróżniania zbiorników bezodpływowych:

1) odpady komunalne, selekcyjonowane i nieselekcyjonowane, są odbierane od właścicieli nieruchomości zgodnie z umową zawartą z podmiotem uprawnionym;

2) opróżnianie zbiorników bezodpływowych i oczyszczalni przydomowych odbywa się na podstawie zamówienia właściciela nieruchomości, złożonego do podmiotu uprawnionego, z którym podpisał umowę; zamówienie musi być zrealizowane w okresie 36 godzin od złożenia;

3) częstotliwość opróżniania z osadów ściekowych zbiorników oczyszczalni przydomowych wynika z ich instrukcji eksploatacji.

ROZDZIAŁ V

Maksymalny poziom odpadów komunalnych ulegających biodegradacji dopuszczonych do składowania na składowiskach odpadów oraz ilości odpadów wyselekcjonowanych, do których osiągnięcia zobowiązane są podmioty uprawnione

§ 11. 1. System gospodarowania odpadami komunalnymi zapewnia ograniczenie masy odpadów komunalnych ulegających biodegradacji kierowanych do składowania:

1) do 31 grudnia 2010 roku do nie więcej niż 75 % wagowo całkowitej masy odpadów ulegających biodegradacji,

2) do 31 grudnia 2013 roku do nie więcej niż 50 %,

3) do 31 grudnia 2020 roku do nie więcej niż 35 %, w stosunku do masy tych odpadów wytworzonych w roku 1995, będą to następujące ilości:

a) 38 kg/osobę/rok w roku 2010,

b) 25 kg/osobę/rok w roku 2013,

c) 18 kg/osobę/rok w roku 2020.

2. Obowiązek określony w ust. 1 zrealizują przedsiębiorcy, którzy uzyskają zezwolenie na odbiór odpadów od właścicieli nieruchomości.

§ 12. Zgodnie z zapisami KPGO i treścią niniejszego Regulaminu, podmioty uprawnione są zobowiązane w kolejnych latach wyselekcjonować spośród odpadów komunalnych przekazywanych przez jedną osobę i poddać odzyskowi oraz recyklingowi ilości odpadów podane w § 2 pkt 10 regulaminu.

ROZDZIAŁ VI

Inne wymagania wynikające z planu gospodarki odpadami dla Gminy Miejskiej Ostróda

§ 13. 1. Odpady komunalne odbierane od właścicieli nieruchomości przez podmioty uprawnione podlegają unieszkodliwianiu na składowisku odpadów komunalnych. Najbliższy punkt składowania odpadów komunalnych znajduje się w miejscowości Rudno.

2. Nieczystości ciekłe należy usuwać wyłącznie na stacji zlewnej. Najbliższa stacja zlewna znajduje się w Tyrowie.

3. Gmina poprzez podmioty prowadzące działalność w zakresie odbierania odpadów komunalnych, które są obowiązane do selektywnego ich odbierania oraz do ograniczania ilości odpadów ulegających biodegradacji, kierowanych do składowania, zapewnia warunki funkcjonowania systemu selektywnego zbierania i odbierania odpadów komunalnych, aby było możliwe ograniczanie składowania odpadów komunalnych ulegających biodegradacji.

4. Gmina podaje do publicznej wiadomości wymagania, jakie muszą spełniać przedsiębiorcy ubiegający się o uzyskanie zezwoleń na odbiór odpadów komunalnych od właścicieli nieruchomości; w wymaganiach tych szczegółowo określa, w oparciu o niniejszy Regulamin, zasady selekcji odpadów przez właścicieli, zasady ich odbioru oraz dalszego postępowania z nimi przez przedsiębiorców.

ROZDZIAŁ VII

Obowiązki osób utrzymujących zwierzęta domowe, mających na celu ochronę przed zagrożeniem lub uciążliwością dla ludzi oraz przed zanieczyszczeniem terenów przeznaczonych do wspólnego użytku

§ 14. Osoby utrzymujące zwierzęta domowe są zobowiązane do zachowania bezpieczeństwa i środków ostrożności, zapewniających ochronę przed zagrożeniem lub uciążliwością dla ludzi oraz przed zanieczyszczeniem terenów przeznaczonych do użytku publicznego, ponoszą też pełną odpowiedzialność za zachowanie tych zwierząt.

§ 15. 1. Do obowiązków właścicieli utrzymujących psy należy:

- 1) zarejestrowanie psa,
- 2) rejestracja psów zgodnie z Rozporządzeniem MSWiA w sprawie wykazu ras psów uznawanych za agresywne;
- 3) wyposażenie psa w obrozę, a w przypadku ras uznawanych za agresywne i ich mieszańców - w kaganiec,
- 4) prowadzenie psa na uwięzi, a psa rasy uznawanej za agresywną i ich mieszańców lub w inny sposób zagrażającego otoczeniu - w nałożonym kagańcu,
- 5) niezwłoczne usuwanie odchodów pozostawionych przez posiadane psy w miejscach użyteczności publicznej, a w szczególności na chodnikach, jezdniach, placach, parkingach, terenach zielonych; postanowienie to nie dotyczy osób niewidomych, korzystających z psów - przewodników. Dopuszczalne jest składowanie psich odchodów do koszy ulicznych lub pozostawianie ich na terenach specjalnie wyznaczonych (tzw. wybiegów dla psów);
- 6) nie wprowadzanie psów na tereny placów gier i zabaw, piaskownic dla dzieci, plaż, kąpielisk oraz na tereny objęte zakazem na podstawie odrębnych uchwał rady gminy;
- 7) właściwe traktowanie psów zgodnie z art. 5, art. 6 ustawy z dnia 21 sierpnia 1997 roku o ochronie zwierząt,
- 8) wyeliminowanie zagrożeń i uciążliwości dla ludzi, w tym m. in. hałasu (szczególnie między 22:00 a 6:00), nieprzyjemnej woni, roznoszenia pasożytów i insektów;
- 9) zapewnienie właściwej opieki nad zwierzęciem, w celu niedopuszczenia do zniszczeń i zanieczyszczeń nieruchomości, terenów i obiektów użyteczności publicznej oraz obsługi ludności, a w przypadku powstania zniszczeń ich naprawienie;
- 10) przeprowadzanie terminowych szczepień ochronnych przeciwko wściekliznie oraz innym chorobom zakaźnym, jeśli wymagają tego odrębne przepisy;
- 11) umieszczenie na obroży zwierzęcia danych umożliwiających identyfikację osoby utrzymującej psa lub umieszczenie identyfikatora z numerem ewidencyjnym wydawanego właścicielowi bezpłatnie

przez lekarzy weterynarii dokonujących terminowych szczepień ochronnych przeciwko wściekliznie;

- 12) utrzymywanie miejsca bytowania psów w czystości i porządku;
- 13) zwolnienie przez właściciela nieruchomości psów ze smyczy na terenie nieruchomości może mieć miejsce w sytuacji, gdy nieruchomość jest ogrodzona w sposób uniemożliwiający jej opuszczenie przez psa i wykluczający dostęp osób trzecich, odpowiednio oznakowanej tabliczką ze stosownym ostrzeżeniem, nie dotyczy ono psów ras uznanych za agresywne i mieszańców.

2. W odniesieniu do wszystkich zwierząt domowych:

- 1) stały i skuteczny dozór;
- 2) nie wprowadzanie zwierząt do obiektów użyteczności publicznej, z wyłączeniem obiektów przeznaczonych dla zwierząt, takich jak lecznice, wystawy itp., postanowienie to nie dotyczy osób niewidomych, korzystających z pomocy psów-przewodników,
- 3) nie wprowadzanie zwierząt domowych na tereny placów gier i zabaw, piaskownic dla dzieci, plaż, kąpielisk oraz tereny objęte zakazem na podstawie odrębnych uchwał rady gminy;
- 4) zwolnienie zwierząt domowych z uwięzi dopuszczalne jest wyłącznie na terenach zielonych do tego przeznaczonych i specjalnie oznakowanych, w sytuacji, gdy właściciel ma możliwość sprawowania kontroli nad ich zachowaniem;
- 5) natychmiastowe usuwanie, przez właścicieli, zanieczyszczeń pozostawionych przez zwierzęta domowe w obiektach i na innych terenach przeznaczonych do użytku publicznego, a w szczególności na chodnikach, jezdniach, placach, parkingach, terenach zielonych, itp. Nieczystości te, umieszczone w szczelnych, nie ulegających szybkiemu rozkładowi torbach, mogą być umieszczone w komunalnych urządzeniach do zbierania odpadów, postanowienie to nie dotyczy osób niewidomych, korzystających z psów przewodników,
- 6) niedopuszczanie do zakłócania ciszy i spokoju przez zwierzęta domowe.

3. Hodowcy zwierząt domowych zobowiązani są spełniać wymogi ustanowione dla hodujących zwierzęta gospodarskie na obszarach wyłączonych spod zabudowy.

4. Postanowienia ust. 2 pkt 3 i ust. 3 dotyczą także zwierząt nie udomowionych, utrzymywanych w charakterze zwierząt domowych.

§ 16. Zasady postępowania z bezdomnymi zwierzętami na terenie miasta Ostróda reguluje uchwała Nr IX/56/07 Rady Miejskiej w Ostródzie z dnia 23 kwietnia 2007 r. w sprawie określenia zasad i warunków wyłapywania bezdomnych zwierząt i dalszego z nimi postępowania.

§ 17. Właściciele nieruchomości mają obowiązek zbierania znajdujących się na ich terenie zwłok zwierząt padłych i ubitych z konieczności i dostarczenia ich do punktu gromadzenia zwłok zwierzęcych.

§ 18. W odniesieniu do wszystkich zwierząt domowych zabrania się:

- 1) wyprowadzania na tereny przeznaczone dla zabaw dzieci i uprawiania sportu oraz innych miejsc objętych takim zakazem;
- 2) szczucia lub doprowadzania ich do stanu, w którym zwierzę może stać się niebezpieczny dla człowieka lub innego zwierzęcia;
- 3) utrzymywania zwierząt domowych w sposób uciążliwy dla otoczenia i naruszający wymagania sanitarne;
- 4) pozostawiania zwierząt bez dozoru i opieki przed wejściem do obiektów handlowych, usługowych, gastronomicznych, urzędów, instytucji użyteczności publicznej i miejsc objętych zakazem ich wprowadzania;
- 5) zakopywania odpadów oraz padłych zwierząt.

ROZDZIAŁ VIII

Wymagania odnośnie utrzymywania zwierząt gospodarskich na terenach wyłączonych z produkcji rolniczej

§ 19. 1. Wprowadza się zakaz chowu i utrzymania zwierząt gospodarskich na terenach:

- 1) o zabudowie wielorodzinnej,
- 2) o zabudowie jednorodzinnej położonej na terenie o zabudowie wielorodzinnej,
- 3) na których usytuowane są budynki użyteczności publicznej;
- 4) na których znajdują się budynki zamieszkania zbiorowego.

2. Dopuszcza się:

- 1) utrzymanie w przystosowanych pomieszczeniach w ogródkach przydomowych na terenie osiedli domków jednorodzinnych wyłączenie pojedynczych sztuk drobiu i królików, o ile nie spowoduje to uciążliwości dla środowiska i sąsiednich nieruchomości oraz po uzyskaniu zgody mieszkańców danej nieruchomości i sąsiednich nieruchomości.
- 2) prowadzenie hodowli gołębi na terenie miasta, po uprzednim uzyskaniu zgody mieszkańców danej nieruchomości, na której zlokalizowany jest gołębnik i sąsiednich nieruchomości.

§ 20. 1. Właściciele nieruchomości posiadający zwierzęta gospodarskie zobowiązani są do prowadzenia hodowli w sposób nieuciążliwy dla sąsiednich nieruchomości, szczególnie w zakresie hałasu i nieprzyjemnych zapachów.

2. Hodowla zwierząt powinna być usytuowana i prowadzona w taki sposób, by nie pogarszała warunków zdrowotnych, sanitarnych i porządkowych otoczenia, a także by nie prowadziła do zanieczyszczenia powietrza, gleby, wody oraz innych uciążliwości dla ludzi zamieszkujących sąsiednie nieruchomości.

3. Pomieszczenia, w których przebywają zwierzęta gospodarskie, teren hodowli i bezpośrednie jej otoczenie powinny być utrzymane w należytej czystości.

4. Jeśli ścieki z pomieszczeń dla zwierząt gospodarskich nie mogą być odprowadzane do urządzeń kanalizacyjnych, należy je kierować do zbiorników bezodpływowych za pomocą krytych rowków ściekowych, by nie dopuścić do skażenia wód gruntowych i gleby.

5. Wydaliny zwierząt, obornik, odpady i inne nieczystości pochodzące z hodowli, gromadzone poza

pomieszczeniami dla zwierząt, należy składować w szczelnych zbiornikach, zamkniętych płytą zaopatrzoną w otwór wejściowy i wentylacyjny, wybudowanych i usytuowanych zgodnie z przepisami prawa budowlanego.

6. Wybiegi dla zwierząt powinny być ogrodzone siatką drucianą lub innym odpowiednim materiałem, w sposób uniemożliwiający przedostanie się zwierząt poza teren wybiegu.

7. Zabrania się zanieczyszczenia terenu nieruchomości, domów, ulic i innych miejsc publicznych wydalinami zwierząt, karmą, ściółką lub innymi odpadami pochodzącymi z hodowli.

8. Na lokalizację uli pszczelich należy uzyskać zgodę Gminy Miejskiej Ostróda.

ROZDZIAŁ IX

Obszary podlegające obowiązkowej deratyzacji oraz terminy jej przeprowadzania

§ 21. 1. Wprowadza się obowiązek przeprowadzenia deratyzacji w miesiącach marzec i październik każdego roku na terenach nieruchomości i za każdym razem w przypadku stwierdzenia dużej ilości gryzoni.

2. Obowiązkiem, o którym mowa w ust. 1 obarczeni są właściciele nieruchomości.

3. W trakcie przeprowadzania deratyzacji obowiązuje zachowanie szczególnej ostrożności w obrębie miejsc wyłożenia środków zwalczających gryzonie.

4. Obowiązkowej deratyzacji podlegają wszystkie obiekty na terenie gminy: budynki mieszkalne, obiekty użyteczności publicznej, zabudowania gospodarcze, sklepy, warsztaty, ze szczególnym uwzględnieniem korytarzy piwnicznych, węzłów cieplnych, studni urządzeń kanalizacji sanitarnej itp.

5. Deratyzacja powinna być poprzedzona akcją sanitarno-porządkową, mającą na celu przegląd nieruchomości pod kątem jej niedostępności dla szczurów.

6. Informacja o deratyzacji będzie podawana w formie obwieszczenia burmistrza miasta Ostródy.

§ 22. 1. Deratyzacja powinna być prowadzona według następujących zasad:

- a) w miejscach zagrożonych obecnością gryzoni należy, z zachowaniem koniecznej ostrożności, wyłożyć możliwie dużą ilość niewielkich porcji trutki;
- b) porcje trutki należy wykladać na wodoodpornych podstawkach zapobiegających jej rozsypywaniu;
- c) w miejscach wyłożenia trutki należy umieścić informację o truciznie i dacie jej wyłożenia;
- d) należy prowadzić obserwację miejsc, w których wyłożono trutkę;
- e) po zakończeniu akcji deratyzacyjnej należy zebrać pozostałą trutkę i przekazać ją do utylizacji.

2. W przypadku stwierdzenia obecności gryzoni należy:

- 1) przeprowadzić zabieg deratyzacji polegający na systematycznym wykładaniu niewielkich porcji trutki, aż do momentu, kiedy przestanie być zjadana;
- 2) posprzątać padłe gryzonie i resztki trutki.

1092

UCHWAŁA Nr IX/55/07 Rady Miejskiej w Ostródzie z dnia 23 kwietnia 2007 r.

w sprawie górnych stawek opłat ponoszonych przez właścicieli nieruchomości za usługi w zakresie odbierania odpadów komunalnych oraz opróżnianie zbiorników bezodpływowych.

Na podstawie art. 18 ust. 2 pkt 15 ustawy z dnia 8 marca 1990 r. o samorządzie gminnym (Dz. U. z 2001 roku Nr 142, poz. 1591, zm. Dz. U. z 2002 roku Nr 23, poz. 220, Nr 62, poz. 558, Nr 113, poz. 984, Nr 153, poz. 1271, Nr 214, poz. 1806, Dz. U. z 2003 roku Nr 80, poz. 717, Nr 162, poz. 1568, Dz. U. z 2004 roku Nr 102, poz. 1055, Nr 116, poz. 1203, Nr 167, poz. 1759, Dz. U. z 2005 roku Nr 172, poz. 1441, Nr 175, poz. 1457, Dz. U. z 2006 roku Nr 17, poz. 128, Nr 181, poz. 1337) oraz art. 6 ust. 2 ustawy z dnia 13 września 1996 r. o utrzymaniu czystości i porządku w gminie (tekst jedn. Dz. U. z 2005 r. Nr 236, poz. 2008 z 2006 r. Nr 144, poz. 1042) Rada Miejska uchwała, co następuje:

§ 1. 1. Ustala się następujące górne stawki opłat za odbiór odpadów komunalnych od właścicieli nieruchomości:

1) odbiór odpadów komunalnych - 60 zł/m³,

2) za wywóz nieczystości płynnych ze zbiorników bezodpływowych i transport nieczystości ciekłych: 17,00 zł za 1 m³.

2. Górne stawki opłat będą stosowane w przypadku przejęcia przez Gminę Miejską Ostróda obowiązku odbierania odpadów komunalnych i opróżniania zbiorników bezodpływowych właścicielom nieruchomości, którzy nie zawarli umów w zakresie odbierania odpadów komunalnych i opróżniania zbiorników bezodpływowych.

§ 2. Wykonanie uchwały powierza się Burmistrzowi Miasta Ostródy.

§ 3. Uchwała wchodzi w życie po upływie 14 dni od dnia jej ogłoszenia w Dzienniku Urzędowym Województwa Warmińsko-Mazurskiego.

Przewodniczący Rady Miejskiej
Czesław Najmowicz

1093

UCHWAŁA Nr IX/56/07 Rady Miejskiej w Ostródzie z dnia 23 kwietnia 2007 r.

w sprawie wyłapywania bezdomnych zwierząt na terenie Gminy Miejskiej Ostróda.

Na podstawie art. 18 ust. 2 pkt 15 ustawy z dnia 8 marca 1990 r. o samorządzie gminnym (tekst jedn. Dz. U. z 2001 r. Nr 142, poz. 1591; Dz. U. z 2002 r. Nr 23, poz. 220, Nr 62, poz. 558, Nr 113, poz. 984, Nr 153, poz. 1271, Nr 214, poz. 1806, Dz. U. z 2003 r. Nr 80, poz. 717, Nr 162, poz. 1568, Dz. U. z 2004 r. Nr 102, poz. 1055, Nr 116, poz. 1203, Nr 167, poz. 1759, Dz. U. z 2005 r. Nr 172, poz. 1441, Nr 175, poz. 1457, Dz. U. z 2006 r. Nr 17, poz. 128, Nr 181, poz. 1337) oraz art. 11 ust. 1 i 3, ustawy z dnia 21 sierpnia 1997 r. o ochronie zwierząt (tekst jednolity Dz. U. z 2003 r. Nr 106, poz. 1002; Dz. U. z 2004 r. Nr 69, poz. 625, Nr 92, poz. 880, Nr 96, poz. 959, Dz. U. z 2005 r. Nr 33, poz. 289, Nr 175, poz. 1462, Dz. U. z 2006 r. Nr 249, poz. 1830) w zw. z rozporządzeniem Ministra Spraw Wewnętrznych i Administracji z dnia 26 sierpnia 1998 r. w sprawie zasad i warunków wyłapywania bezdomnych zwierząt (Dz. U. Nr 116, poz. 753) w uzgodnieniu z Powiatowym Lekarzem Weterynarii w Ostródzie i opinii Towarzystwa Opieki Nad Zwierzętami Oddział w Ostródzie Rada Miejska w Ostródzie uchwała, co następuje:

§ 1.1. Ustala się, że w terminie i na zasadach ustalonych niniejszą uchwałą odbywać się będzie wyłapywanie bezdomnych zwierząt na terenie Gminy Miejskiej Ostróda lub w jej części.

2. Wyłapywaniu podlegać będą zwierzęta domowe i gospodarskie, które uciekły, zabłąkały się lub zostały porzucone przez człowieka, a nie ma możliwości ustalenia ich właściciela lub innej osoby, pod której opieką pozostawały.

§ 2.1. Wyłapywanie zwierząt bezdomnych, w szczególności psów odbywać się będzie okresowo w zależności od nasilenia zjawiska na terenie Gminy Miejskiej Ostróda.

2. Dopuszcza się doraźne wyłapywanie zwierząt bezdomnych zagrażających życiu, zdrowiu i bezpieczeństwu ludzi.

§ 3. 1. Najpóźniej na 21 dni przed planowanym terminem rozpoczęcia wyłapywania zwierząt bezdomnych należy zawiadomić przez ogłoszenie na tablicach i słupach ogłoszeń i w prasie lokalnej obwieszczeniem mieszkańców o zamiarze podjęcia akcji, uwzględniając:

- termin akcji wyłapywania zwierząt bezdomnych,
- granice terenu, na którym będą wyłapywane zwierzęta,
- adres schroniska, w którym będą umieszczane te zwierzęta lub data i miejsce przekazania wyłapanych zwierząt nowym właścicielom,
- podmiot, który będzie przeprowadzał tę akcję.

2. Przepisu ust. 1 nie stosuje się do zdarzeń opisanych w § 2 ust. 2.

§ 4. W przypadku ustalenia właściciela zwierzęcia, które zostało wyłapane, zostanie mu ono wydane po uiszczeniu przez niego kosztów wyłapania zwierzęcia, jego transportu, utrzymania oraz zapewnienia mu opieki weterynaryjnej zgodnie z cennikiem usług podmiotu prowadzącego wyłapywanie i cennikiem schroniska, w którym zwierzę przebywa.

§ 5. W akcji wyłapywania zwierząt bezdomnych podmiot wyłapujący może korzystać z pomocy służb weterynaryjnych oraz służb porządkowych. W akcji może również uczestniczyć przedstawiciel Towarzystwa Opieki nad Zwierzętami w Polsce lub innej organizacji społecznej o podobnym statutowym celu działania.

§ 6. Wyłapane zwierzęta będą przekazywane do schroniska dla bezdomnych zwierząt zarządzanego przez Gminę Miejską Ostróda lub innym podmiotem z którym ma podpisaną umowę .

§ 7. W sytuacji przekazania psa nowym właścicielom Gmina pokryje koszty badania weterynaryjnego zwierzęcia, niezbędnych szczepień ochronnych.

§ 8. Z dniem przekazania psa nowemu właścicielowi przechodzą na niego wszystkie obowiązki związane z jego utrzymaniem, o których mowa w ustawie o ochronie zwierząt i uchwale Rady Miejskiej w sprawie utrzymania czystości i porządku na terenie Gminy Miejskiej Ostróda.

§ 9. Dalsze postępowanie z wyłapanymi zwierzętami powinno być zgodne z ustawą o ochronie zwierząt i regulaminem schroniska.

§ 10. Wykonanie uchwały powierza się Burmistrzowi Miasta Ostródy.

§ 11. Uchwała wchodzi w życie po upływie 14 dni od dnia ogłoszenia w Dzienniku Urzędowym Województwa Warmińsko-Mazurskiego.

Przewodniczący Rady Miejskiej
Czesław Najmowicz

1094

UCHWAŁA Nr VI/41/07 Rady Miejskiej w Suszu z dnia 24 kwietnia 2007 r.

w sprawie zmiany uchwały Nr XX/127/04 Rady Miejskiej w Suszu z dnia 30 września 2004 roku w sprawie uchwalenia statutu Miejsko-Gminnego Ośrodka Pomocy Społecznej w Suszu.

Na podstawie art. 18 ust. 2 pkt 9 lit. H ustawy z dnia 8 marca 1990 roku o samorządzie gminnym (tekst jednolity: Dz. U. z 2001 r. Nr 142, poz. 1591 z późn. zm.) oraz art. 18 ust. 1 pkt 2 ustawy z dnia 13 czerwca 2003 roku o zatrudnieniu socjalnym (Dz. U. Nr 122, poz. 1143 z późn. zm.) Rada Miejska w Suszu uchwala, co następuje:

§ 1. W uchwale Nr XX/127/04 z dnia 30 września 2004 roku Rady Miejskiej w Suszu w sprawie uchwalenia Statutu Miejsko-Gminnego Ośrodka Pomocy Społecznej w Suszu wprowadza się następujące zmiany:

- 1) po § 8 dodaje się § 8a o treści:
„§ 8a Ośrodek, w celu wykonywania zadań w zakresie przewidzianym przez ustawę z dnia 13 czerwca

2003 roku o zatrudnieniu socjalnym (Dz. U. Nr 122, poz. 1143 z późn. zm.) może utworzyć i prowadzić Klub Integracji Społecznej”;

- 2) w § 13 dodaje się pkt 14) o treści:
„pkt 14) Koordynator Klubu Integracji Społecznej”.

§ 2. Uchwała wchodzi w życie po upływie 14 dni licząc od dnia ogłoszenia jej w Dzienniku Urzędowym Województwa Warmińsko-Mazurskiego.

Przewodniczący Rady
Tomasz Gabrychowicz

1095

UCHWAŁA Nr VI/42/07
Rady Miejskiej w Suszu
z dnia 24 kwietnia 2007 r.

w sprawie zmiany uchwały Nr IV/29/07 Rady Miejskiej w Suszu z dnia 16 marca 2007 r. w sprawie zasad wynagradzania nauczycieli, ustalenia regulaminu określającego wysokość oraz szczegółowe warunki przyznawania nauczycielom dodatków: motywacyjnego, funkcyjnego i za warunki pracy oraz niektórych innych składników wynagrodzenia, a także wysokości, szczegółowych zasad przyznawania i wypłacania dodatku mieszkaniowego.

Na podstawie art. 30 ust. 6 i 6a oraz art. 54 ust. 3 i 7 ustawy z dnia 26 stycznia 1982 r. - Karta Nauczyciela (Dz. U. z 2003 r. Nr 118, poz. 1112, z późn. zm.) zwanej dalej „Kartą Nauczyciela”, w związku z art. 18 ust. 2 pkt 15 ustawy z dnia 8 marca 1990 r. o samorządzie gminnym (Dz. U. z 2001 r. Nr 142, poz. 1591 z późn. zm.) oraz przepisami rozporządzenia Ministra Edukacji Narodowej z dnia 31 stycznia 2005 r. w sprawie wysokości minimalnych stawek wynagrodzenia zasadniczego nauczycieli, ogólnych warunków przyznawania dodatków do wynagrodzenia zasadniczego oraz wynagradzania za pracę w dniu wolnym od pracy (Dz. U. Nr 22, poz. 181 z późn. zm.) zwanym dalej „rozporządzeniem”, uchwała się, co następuje:

§ 1. W uchwale Nr IV/29/07 Rady Miejskiej w Suszu z dnia 16 marca 2007 roku w sprawie zasad wynagradzania nauczycieli, ustalenia regulaminu określającego wysokość oraz szczegółowe warunki przyznawania nauczycielom dodatków: motywacyjnego, funkcyjnego i za warunki pracy

oraz niektórych innych składników wynagrodzenia, a także wysokości, szczegółowych zasad przyznawania i wypłacania dodatku mieszkaniowego § 19 otrzymuje brzmienie:

„§ 19. Dodatek mieszkaniowy przysługuje nauczycielom zatrudnionym w wymiarze nie niższym niż pół etatu, na terenie wiejskim.”

§ 2. Wykonanie uchwały powierza się Burmistrzowi Gminy i Miasta.

§ 3. Uchwała wchodzi w życie po 14 dniach od daty jej ogłoszenia w Dzienniku Urzędowym Województwa Warmińsko-Mazurskiego, z mocą obowiązującą od 1 stycznia 2007 roku.

Przewodniczący Rady
Tomasz Gabrychowicz

1096

UCHWAŁA Nr IX/51/07
Rady Powiatu w Ostróźnie
z dnia 25 kwietnia 2007 r.

zmieniająca uchwałę w sprawie określenia zasad wynajmu lokali mieszkalnych stanowiących własność Powiatu Ostródzkiego.

Na podstawie art. 8 pkt 2 i art. 20 ust. 4 ustawy z dnia 21 czerwca 2001 r. o ochronie praw lokatorów, mieszkaniowym zasobie gminy i o zmianie Kodeksu cywilnego (Dz. U. z 2005 r. Nr 31, poz. 266 z późn. zm.) Rada Powiatu uchwała, co następuje:

§ 1. W uchwale Nr XLI/281/02 Rady Powiatu w Ostróźnie z dnia 29 kwietnia 2002 r. w sprawie określenia zasad wynajmu lokali mieszkalnych stanowiących własność Powiatu Ostródzkiego, zmienionej uchwałą Nr VII/38/03 z dnia 29 kwietnia 2003 r. wprowadza się następujące zmiany:

1) w § 1 ust. 1 pkt 1 otrzymuje brzmienie:

„1) pracownikom i byłym pracownikom jednostek organizacyjnych Powiatu”;

2) § 3 otrzymuje brzmienie:

„§ 3. Osobom, o których mowa w § 1 ust. 1 pkt 1 lokale wynajmowane są na czas trwania stosunku pracy, na czas określony lub na czas nieokreślony”.

§ 2. Wykonanie uchwały powierza się Zarządowi Powiatu.

§ 3. Uchwała wchodzi w życie po upływie 14 dni od dnia ogłoszenia w Dzienniku Urzędowym Województwa Warmińsko-Mazurskiego.

Przewodniczący Rady Powiatu
Bogdan Purzycki

1097

UCHWAŁA Nr VI/38/07
Rady Gminy Dźwierzuty
z dnia 27 kwietnia 2007 r.

o zmianie uchwały Nr IV/19/07 Rady Gminy Dźwierzuty z dnia 16 lutego 2007 r. w sprawie regulaminu wynagradzania nauczycieli zatrudnionych w szkołach i placówkach prowadzonych przez Gminę Dźwierzuty.

Na podstawie art. 30 ust. 6 i art. 54 ust. 7 oraz art. 91d pkt 1 ustawy z dnia 26 stycznia 1982 r. - Karta Nauczyciela (tekst jednolity: Dz. U. z 2006 r. Nr 97, poz. 674; zmiany: Dz. U. z 2006 r. Nr 170, poz. 1218; Nr 220, poz. 1600; z 2007 r. Nr 17, poz. 95, w związku z art. 18 ust. 2 pkt 15 ustawy z dnia 8 marca 1990 r. o samorządzie gminnym (tekst jednolity: Dz. U. z 2001 r. Nr 142, poz. 1591; zmiany: Dz. U. z 2002 r. Nr 23, poz. 220; Nr 62, poz. 558, Nr 113, poz. 984, Nr 153, poz. 1271, Nr 214, poz. 1806; z 2003 r. Nr 80, poz. 717 i Nr 162, poz. 1568; z 2004 r. Nr 102, poz. 1055, Nr 116, poz. 1203, Nr 167, poz. 1759; z 2005 r. Nr 172, poz. 1441, Nr 175, poz. 1457; z 2006 r. Nr 17, poz. 128 i Nr 181, poz. 1337) oraz przepisami rozporządzenia Ministra Edukacji Narodowej i Sportu z dnia 31 stycznia 2005 roku w sprawie wysokości minimalnych stawek wynagrodzenia zasadniczego nauczycieli, ogólnych warunków przyznawania dodatków do wynagrodzenia zasadniczego oraz wynagrodzenia za pracę w dniu wolnym od pracy (Dz. U. Nr 22, poz. 181; zmiany z 2006 r. Dz. U. Nr 43, poz. 293; z 2007 r. Nr 56, poz. 372) Rada Gminy Dźwierzuty uchwala, co następuje:

§ 1. W załączniku do uchwały Nr IV/19/07 Rady Gminy Dźwierzuty z dnia 16 lutego 2007 roku w sprawie

regulaminu wynagradzania nauczycieli zatrudnionych w szkołach i placówkach prowadzonych przez Gminę Dźwierzuty wprowadza się następujące zmiany: § 5 ust. 3 otrzymuje brzmienie:

3. Nauczycielowi zatrudnionemu jednocześnie w kilku szkołach w wymiarze łącznie nie przekraczającym obowiązującego wymiaru zajęć, do okresów uprawniających do dodatku za wysługę lat w każdej z placówek zalicza się okresy zatrudnienia, o których mowa w ust. 1 oraz ust. 4".

§ 2. Wykonanie uchwały powierza się Wójtowi Gminy.

§ 3. Uchwała wchodzi w życie po upływie 14 dni od ogłoszenia w Dzienniku Urzędowym Województwa Warmińsko-Mazurskiego z mocą obowiązującą od 1 stycznia 2007 roku.

Przewodniczący Rady Gminy
Krzysztof Sawicki

1098

ZARZĄDZENIE Nr 14/07
Burmistrza Pisz
z dnia 1 lutego 2007 r.

w sprawie wymagań, jakie powinien spełnić przedsiębiorca posiadający lub ubiegający się o uzyskanie zezwolenia na świadczenie usług w zakresie odbierania odpadów komunalnych od właścicieli nieruchomości oraz opróżniania zbiorników bezodpływowych i transportu nieczystości ciekłych.

Na podstawie art. 7 ust. 3a ustawy z dnia 13 września 1996 r. o utrzymaniu czystości i porządku w gminach (Dz. U. z 2005 r. Nr 236, poz. 2008 z późn. zm.) zarządza się, co następuje:

§ 1. Określa się następujące wymagania i obowiązki dla przedsiębiorców ubiegających się o uzyskanie zezwolenia na świadczenie usług w zakresie odbierania odpadów komunalnych od właścicieli nieruchomości:

- 1) dysponowanie nieruchomością przeznaczoną na bazę techniczno-biurową, wyposażoną w:
 - a) zaplecze biurowe i socjalne,
 - b) miejsce postojowe z punktem napraw,

- c) miejsce do mycia pojazdów oraz pojemników,
- d) urządzenia do segregowania zmieszanych odpadów komunalnych, przesortowania surowców wtórnych, o wydajności uwzględniającej dzienną ilość pozyskiwanych odpadów,
- e) stanowisko odbioru odpadów wielkogabarytowych (mebli, sprzętu RTV, AGD itp.),
- f) stanowisko (boksy lub kontenery) do odbioru odpadów niebezpiecznych (światłówki, akumulatory, baterie, leki przeterminowane, opakowania po farbach, lakierach itp.),
- g) stanowisko umożliwiające prasowanie odebranych odpadów komunalnych,

- 2) dysponowanie specjalistycznym sprzętem technicznym w liczbie i stanie technicznym gwarantującym utrzymanie właściwego standardu sanitarnego, następującego rodzaju:
- pojemniki i kontenery do gromadzenia odpadów komunalnych zmieszanych, w liczbie umożliwiającej wykonywanie zadań określonych w Planie Gospodarki Odpadami dla Gminy Pisz i uchwale Nr XLIX/580/06 Rady Miejskiej w Pisz z dnia 30 czerwca 2006 r. w sprawie uchwalenia Regulaminu Utrzymania Czystości i Porządku na Terenie Gminy Pisz (Dz. Urz. Woj. Warm.-Maz. Nr 107, poz. 1748),
 - pojemniki do selektywnej zbiórki odpadów w liczbie umożliwiającej wykonywanie zadań określonych w Planie Gospodarki Odpadami dla Gminy Pisz i uchwale Nr XLIX/580/06 Rady Miejskiej w Pisz z dnia 30 czerwca 2006 r. w sprawie uchwalenia Regulaminu Utrzymania Czystości i Porządku na Terenie Gminy Pisz (Dz. Urz. Woj. Warm.-Maz. Nr 107, poz. 1748),
- 3) dysponowanie pojazdami specjalistycznymi, których konstrukcja uniemożliwia rozpylanie i rozwiewanie przewożonych odpadów, następującego rodzaju:
- pojazdy bezpyłne "śmieciarki",
 - pojazdy hakowe,
 - pojazdy wyposażone w urządzenie typu HDS,
 - pojazdy ciężarowe,
- 4) gromadzenie danych o świadczonych usługach przy użyciu własnego systemu komputerowego albo udokumentowanie zlecenia gromadzenia tych danych za pomocą systemu komputerowego, poprzez przedłożenie stosownej umowy -umożliwiającego przekazywanie danych w formie sprawozdań w programie Excel;
- 5) oznaczenie pojemników i kontenerów, o których mowa w pkt 2, za pomocą logo lub nazwą przedsiębiorcy;
- 6) oznaczenie pojazdów, o których mowa w pkt 3, za pomocą logo lub nazwą przedsiębiorcy;
- 7) mycie i dezynfekowanie raz w miesiącu pojemników i kontenerów, o których mowa w pkt 2;
- 8) mycie i dezynfekowanie codzienne pojazdów, o których mowa w pkt 3;
- 9) składowanie pozostałości z sortowania odpadów komunalnych i odpadów nie nadających się do odzysku na składowisku odpadów komunalnych dla miasta i gminy Pisz;
- 10) przekazywanie odpadów odzyskanych do recyklingu;
- § 2. 1.** Określa się następujące wymagania i obowiązki dla przedsiębiorców ubiegających się o uzyskanie zezwolenia na świadczenie usług w zakresie opróżniania zbiorników bezodpływowych i transportu nieczystości ciekłych:
- posiadanie homologowanego pojazdu asenizacyjnego spełniającego wymagania zawarte w § 2 rozporządzenia Ministra Infrastruktury z dnia 12 listopada 2002 r. w sprawie wymagań dla pojazdów asenizacyjnych (Dz. U. Nr 193, poz. 1617);
- 2) dysponowanie nieruchomością przeznaczoną na bazę techniczną, wyposażoną w:
- miejsce postojowe z punktem napraw,
 - miejsce do mycia pojazdów z zastrzeżeniem ust. 2,
- 3) gromadzenie danych o świadczonych usługach przy użyciu własnego systemu komputerowego albo udokumentowanie zlecenia gromadzenia tych danych przy pomocy systemu komputerowego, poprzez przedłożenie stosownej umowy -umożliwiającego przekazywanie danych w formie sprawozdań w programie Excel;
- 4) mycie i dezynfekowanie codzienne pojazdów asenizacyjnych, o których mowa w pkt 1;
- 5) miejsce postoju i mycia pojazdów musi być tak usytuowane i spełniać takie warunki techniczne, by spełnione były wymogi ochrony środowiska i nie stanowiło ono uciążliwości dla osób trzecich ze względu na hałas, odory, warunki higieniczne i sanitarne;
- 6) przekazywanie nieczystości ciekłych do oczyszczalni ścieków.
2. W przypadku gdy nieruchomość, o której mowa w ust. 1 pkt 2, nie spełnia wymagań określonego w ust. 1 pkt 2 lit. b, przedsiębiorca zobowiązany jest udokumentować prawo do korzystania z urządzeń, których dotyczy to wymaganie, należących do innych przedsiębiorców, przez przedłożenie stosownej umowy.
- § 3. 1.** Przez dysponowanie nieruchomością, o którym mowa w § 1 pkt 1, § 2 ust. 1 pkt 2, należy rozumieć wykazanie tytułu prawnego do nieruchomości wynikającego z prawa własności, użytkowania wieczystego, zarządu, ograniczonego prawa rzeczowego albo stosunku zobowiązaniowego, przez okazanie stosownego dokumentu bądź umowy.
2. Przez dysponowanie środkami technicznymi o których mowa w § 1 pkt 1 lit. d-g i pkt 2-4 oraz § 2 ust. 1 należy rozumieć wykazanie tytułu prawnego potwierdzającego posiadanie środków wraz z ich opisem technicznym.
- § 4.** Wykonanie zarządzenia powierza się Naczelnikowi Wydziału Gospodarki Komunalnej i Rozwoju Urzędu Miejskiego w Pisz.
- § 5.** Traci moc Zarządzenie Nr 127/06 Burmistrza Pisz z dnia 22 listopada 2006 r. w sprawie wymagań, jakie powinien spełnić przedsiębiorca posiadający lub ubiegający się o uzyskanie zezwolenia na świadczenie usług w zakresie odbierania odpadów komunalnych od właścicieli nieruchomości oraz opróżniania zbiorników bezodpływowych i transportu nieczystości ciekłych.
- § 6.** Zarządzenie wchodzi w życie po upływie 14 dni od dnia ogłoszenia w Dzienniku Urzędowym Województwa Warmińsko-Mazurskiego.

Burmistrz
Jan Alicki

1099

OBWIESZCZENIE

Wojewody Warmińsko-Mazurskiego z dnia 8 maja 2007 r.

w sprawie sprostowania błęd.

Na podstawie art. 17 ust. 1, 2 i 4 ustawy z dnia 20 lipca 2000 r. o ogłaszaniu aktów normatywnych i niektórych innych aktów prawnych (t.j. Dz. U. z 2005 r. Nr 190, poz. 1606, Nr 267, poz. 2253, Dz. U. z 2006 r. Nr 73, poz. 501, Nr 104, poz. 708, Nr 145, poz. 1050 i Nr 220, poz. 1600) w Dzienniku Urzędowym Woj. Warm.-Maz. Nr 61 z dnia 2 maja 2007 r. poz. 1006, prostuje się następujący błąd:

- w zarządzeniu Nr 20/2007 Burmistrza Miasta Lubawa z dnia 19 marca 2007 r. w sprawie wymagań, jakie powinien spełnić przedsiębiorca ubiegający się o uzyskanie zezwolenia na prowadzenie działalności w zakresie odbieranie odpadów komunalnych od właścicieli nieruchomości w § 1 ust. 3.2. na końcu zdania zamiast „**Działdowszczyzna 11**”, powinno być „**Działdowszczyzna**”.

Wojewoda Warmińsko-Mazurski
Anna Szyszka

Wydawca: Wojewoda Warmińsko-Mazurski

Redakcja: Warmińsko-Mazurski Urząd Wojewódzki w Olsztynie, Wydział Nadzoru i Kontroli
Al. Marsz.J.Piłsudskiego 7/9, 10-575 Olsztyn, pok. 130, tel. (89) 5232474

Skład komputerowy: Wojewódzki Ośrodek Informatyki TBD w Olsztynie
Al. Marsz.J.Piłsudskiego 7/9, 10-575 Olsztyn, tel. (89) 5232334
e-mail: woi@uw.olsztyn.pl

Druk i rozpowszechnianie: Zakład Obsługi Warmińsko-Mazurskiego Urzędu Wojewódzkiego
Al. Marsz.J.Piłsudskiego 7/9, 10-575 Olsztyn, tel. (89) 5232498, 5232400

Rozpowszechnianie i prenumerata odbywa się:

- na podstawie nadesłanego zamówienia w Zakładzie Obsługi Warmińsko-Mazurskiego Urzędu Wojewódzkiego, Al. Marsz.J.Piłsudskiego 7/9, 10-575 Olsztyn, tel. (89)5232498, 5232400
- w punkcie sprzedaży w Zakładzie Obsługi Warmińsko-Mazurskiego Urzędu Wojewódzkiego, Al. Marsz. J. Piłsudskiego 7/9, 10-575 Olsztyn, pok. 40, tel. (89)5232498

Egzemplarze archiwalne wraz ze skorowidzami wyłożone są do powszechnego wglądu w:

- Wydziale Nadzoru i Kontroli Warmińsko-Mazurskiego Urzędu Wojewódzkiego w Olsztynie, Al. Marsz. J. Piłsudskiego 7/9, 10-575 Olsztyn, pok. 148, tel. (89) 5232591

Tłoczono z polecenia Wojewody Warmińsko-Mazurskiego
w Zakładzie Obsługi Warmińsko-Mazurskiego Urzędu Wojewódzkiego w Olsztynie
Al. Marsz.J.Piłsudskiego 7/9, 10-575 Olsztyn