



DZIENNIK URZĘDOWY

WOJEWÓDZTWA WARMIŃSKO-MAZURSKIEGO

Olsztyn, dnia 25 kwietnia 2007 r.

Nr 57

TREŚĆ:

Poz.:

UCHWAŁY RAD GMIN:

- 920** - Nr III/22/07 Rady Miejskiej w Suszu z dnia 23 lutego 2007 r. w sprawie uchwalenia miejscowego planu zagospodarowania przestrzennego terenu „Starego Miasta” w Suszu..... 2867
- 921** - Nr VI/31/07 Rady Miejskiej w Ornecie z dnia 28 lutego 2007 r. zmieniająca uchwałę w sprawie Statutu Gminy Orneta. 2876
- 922** - Nr IV/46/07 Rady Gminy Grodziczno z dnia 2 marca 2007 r. w sprawie uchwalenia Statutu Gminnego Ośrodka Pomocy Społecznej w Grodzicznie..... 2877
- 923** - Nr IV/8/07 Rady Gminy Rybno z dnia 2 marca 2007 r. w sprawie zmiany Statutu Samorządowej Instytucji Kultury Gminnej Biblioteki Publicznej w Rybnie..... 2879
- 924** - Nr V/32/07 Rady Gminy Lubawa z dnia 8 marca 2007 r. w sprawie ustalenia regulaminu określającego wysokość stawek wynagrodzenia zasadniczego nauczyciela stażysty, wysokość oraz szczegółowe warunki przyznawania nauczycielom dodatków: za wysługę lat, motywacyjnego, funkcyjnego oraz za warunki pracy, szczegółowe warunki obliczania i wypłacania wynagrodzenia za godziny ponadwymiarowe i godziny doraźnych zastępstw oraz niektórych innych składników wynagrodzenia, a także wysokość oraz szczegółowe zasady przyznawania i wypłacania dodatku mieszkaniowego..... 2880
- 925** - Nr VI/33/07 Rady Miejskiej w Miłomłyniu z dnia 21 marca 2007 r. w sprawie ustalenia szczegółowych warunków przyznawania i odpłatności za usługi opiekuńcze i specjalistyczne usługi opiekuńcze oraz ustalenia zasad zwrotu wydatków na usługi opiekuńcze, pomoc rzeczową, zasiłki okresowe i zasiłki celowe. 2885
- 926** - Nr VI/34/07 Rady Miejskiej w Miłomłyniu z dnia 21 marca 2007 r. w sprawie nadania nazwy ulicy w Miłomłyniu. 2887
- 927** - Nr VI/35/07 Rady Miejskiej w Miłomłyniu z dnia 21 marca 2007 r. w sprawie nadania nazwy ulicy w Miłomłyniu. 2889

POROZUMIENIA:

- 928** - Nr 20 C/2007 pomiędzy Wojewodą Warmińsko-Mazurskim a Gminą Pozezdrze zawarte w dniu 12 marca 2007 roku w sprawie powierzenia Gminie Pozezdrze prowadzenia spraw z zakresu administracji rządowej, dotyczących utrzymania grobów i cmentarzy wojennych. 2891
- 929** - Nr 35 C/2007 pomiędzy Wojewodą Warmińsko-Mazurskim a Gminą Giżycko awarte w dniu 13 marca 2007 roku w sprawie powierzenia Gminie Giżycko prowadzenia spraw z zakresu administracji rządowej, dotyczących utrzymania grobów i cmentarzy wojennych. 2892
- 930** - Nr 37 C/2007 pomiędzy Wojewodą Warmińsko-Mazurskim a Gminą Gołdap zawarte w dniu 13 marca 2007 roku w sprawie powierzenia Gminie Gołdap prowadzenia spraw z zakresu administracji rządowej, dotyczących utrzymania grobów i cmentarzy wojennych. 2893
- 931** - Nr 45 C/2007 pomiędzy Wojewodą Warmińsko-Mazurskim a Gminą Morąg zawarte w dniu 13 marca 2007 roku w sprawie powierzenia Gminie Morąg prowadzenia spraw z zakresu administracji rządowej, dotyczących utrzymania grobów i cmentarzy wojennych. 2895
- 932** - Nr 47 C/2007 pomiędzy Wojewodą Warmińsko-Mazurskim a Gminą Olsztynek zawarte w dniu 13 marca 2007 roku w sprawie powierzenia Gminie Olsztynek prowadzenia spraw z zakresu administracji rządowej, dotyczących utrzymania grobów i cmentarzy wojennych. 2896

- 933** - Nr 49 C/2007 pomiędzy Wojewodą Warmińsko-Mazurskim a Gminą Orzysz zawarte w dniu 13 marca 2007 roku w sprawie powierzenia Gminie Orzysz prowadzenia spraw z zakresu administracji rządowej, dotyczących utrzymania grobów i cmentarzy wojennych..... 2897
- 934** - Nr 50 C/2007 pomiędzy Wojewodą Warmińsko-Mazurskim a Miastem Ostróda zawarte w dniu 13 marca 2007 roku w sprawie powierzenia Miastu Ostróda prowadzenia spraw z zakresu administracji rządowej, dotyczących utrzymania grobów i cmentarzy wojennych..... 2898
- 935** - Nr 56 C/2007 pomiędzy Wojewodą Warmińsko-Mazurskim a Miastem Węgorzewo zawarte w dniu 13 marca 2007 roku w sprawie powierzenia Miastu Węgorzewo prowadzenia spraw z zakresu administracji rządowej, dotyczących utrzymania grobów i cmentarzy wojennych..... 2900
- 936** - Nr 51 C/2007 pomiędzy Wojewodą Warmińsko-Mazurskim a Gminą Pisz zawarte w dniu 30 marca 2007 roku w sprawie powierzenia Gminie Pisz prowadzenia spraw z zakresu administracji rządowej, dotyczących utrzymania grobów i cmentarzy wojennych. 2901

ZARZĄDZENIA:

- 937** - Dyrektora Urzędu Żeglugi Śródlądowej Gdańsku z dnia 13 marca 2007 r. w sprawie szczegółowych warunków bezpieczeństwa ruchu i postoju statków na śródlądowych drogach wodnych..... 2902
- 938** - Nr 3 Dyrektora Urzędu Morskiego w Gdyni z dnia 16 kwietnia 2007 r. zmieniające zarządzenie w sprawie wprowadzenia pilotażu obowiązkowego, określenia warunków korzystania z usług pilota oraz zasad zwalniania z pilotażu obowiązkowego. 2907

KOMUNIKAT:

- 939** - Nr 1 Dyrektora Urzędu Morskiego w Gdyni z dnia 16 kwietnia 2007 r. zmieniający komunikat w sprawie utworzenia stacji pilotowych, ich siedzib oraz ustanowienia regulaminu ich funkcjonowania..... 2907

SPRAWOZDANIE:

- 940** - z działalności Powiatowej Komisji Bezpieczeństwa i Porządku Publicznego w Szczytnie za 2006 r. 2908

WYROK:

- 941** - Wojewódzkiego Sądu Administracyjnego w Olsztynie z dnia 4 lipca 2006 r. Sygn. akt II SA/OI 121/06 2909

920

UCHWAŁA Nr III/22/07

Rady Miejskiej w Suszu

z dnia 23 lutego 2007 r.

w sprawie uchwalenia miejscowego planu zagospodarowania przestrzennego terenu „Starego Miasta” w Suszu.

Na podstawie art. 20 ust. 1 ustawy z dnia 27 marca 2003 r. o planowaniu i zagospodarowaniu przestrzennym (Dz. U. z 2003 r. Nr 80, poz. 717, zmiany: Dz. U. Nr 6 z 2004 r. poz. 41, Nr 141, poz. 1492; z 2005 r. Nr 113, poz. 954, Nr 130, poz. 1087; z 2006 r. Nr 45, poz. 319, Nr 225, poz. 1635) oraz art. 18 ust. 2 pkt 5 ustawy z dnia 8 marca 1990 r. o samorządzie gminnym (tekst jednolity Dz. U. z 2001 r. Nr 142, poz. 1591, zmiany: Dz. U. z 2002 r. Nr 23, poz. 220, Nr 62, poz. 558, Nr 113, poz. 984, Nr 153, poz. 1271, Nr 214, poz. 1806; z 2003 r. Nr 80, poz. 717, Nr 162, poz. 1568; z 2004 r. Nr 102, poz. 1055,

Nr 116, poz. 1203, Nr 167, poz. 1759; z 2005 r. Nr 172, poz. 1441, Nr 175, poz. 1457) Rada Miejska w Suszu uchwala, co następuje:

§ 1. Uchwala się miejscowy plan zagospodarowania przestrzennego terenu „Starego Miasta” w Suszu.

§ 2. Zakres, granice i przedmiot planu zostały określone uchwałą Nr XXV/158/05 z dnia 28 kwietnia 2005 r. Rady Miejskiej w Suszu w sprawie przystąpienia

do sporządzenia miejscowych planów zagospodarowania przestrzennego w obszarze miasta Susz.

§ 3. Uchwalony plan składa się:

- 1) z ustaleń stanowiących treść niniejszej uchwały,
- 2) z rysunku planu w skali 1:1000 stanowiącego załącznik Nr 1 do niniejszej uchwały, zatytułowanego: „Miasto Susz – Stare Miasto”, miejscowy plan zagospodarowania przestrzennego,
- 3) z rozstrzygnięcia w sprawie zgodności planu z ustaleniami studium, rozstrzygnięcia o sposobie realizacji zapisanych w planie inwestycji z zakresu infrastruktury technicznej, które należą do zadań własnych gminy oraz o sposobach ich finansowania stanowiących załącznik Nr 2 do niniejszej uchwały.

Rozdział I
Przepisy wstępne

§ 4. 1. Jeżeli w uchwale jest mowa o:

- a) usługach – należy przez to rozumieć wszelkiego rodzaju usługi nieuciążliwe, służące zaspokajaniu potrzeb ludności a nie wymagające przeprowadzania postępowania w sprawie szkodliwego wpływu na środowisko. Nie może to być wytwarzanie metodami przemysłowymi, lub rzemieślniczymi na dużą skalę dóbr materialnych,
- b) usługach związanych z kultem religijnym i kulturą – należy przez to rozumieć obiekty związane bezpośrednio z kultem religijnym oraz szkoły, biblioteki, kina, sale widowiskowe, kluby wraz z obiektami uzupełniającymi związanymi z funkcją podstawową,
- c) zabudowie usługowo-mieszkaniowej – należy przez to rozumieć zabudowę, w której usługi są funkcją wiodącą a mieszkania w liczbie nie większej niż dwa na obiekt usługowy, mogą stanowić funkcję uzupełniającą,
- d) zabudowie mieszkalno-usługowej – należy przez to rozumieć zabudowę, której podstawową funkcją jest mieszkalnictwo a usługi są dopuszczalną, lecz nie konieczną, funkcją uzupełniającą,
- e) zabudowie mieszkaniowej wielorodzinnej – należy przez to rozumieć zabudowę mieszkaniową gdzie w jednym budynku znajdują się co najmniej trzy mieszkania,
- f) zabudowie mieszkaniowej jednorodzinnej – należy przez to rozumieć zabudowę, zlokalizowaną na wydzielonych działkach, gdzie w jednym budynku znajdują się nie więcej niż dwa mieszkania,
- g) kondygnacji – należy przez to rozumieć kondygnację nadziemną,
- h) adaptacji budynku – należy przez to rozumieć przystosowanie istniejącego budynku do aktualnych potrzeb użytkownika. Przystosowanie to może się wiązać z modernizacją przebudową, rozbudową lub nadbudową z zastrzeżeniem warunków zawartych w ustaleniach dotyczących zasad ochrony dziedzictwa kulturowego i zabytków oraz dóbr kultury

współczesnej. Adaptacja budynku nie może zmieniać funkcji wykraczając poza ustalenia przeznaczenia terenu oraz ustalenia kształtowania i parametrów zabudowy,

- i) budynku gospodarczym – należy przez to rozumieć, że jest to budynek niemieszkalny, nie służący prowadzeniu usług ani działalności rzemieślniczej. W budynku gospodarczym może być zlokalizowany garaż,
- j) obiektach małej architektury – należy przez to rozumieć: murki, mury oporowe, schody terenowe, wodotryski, kompozycje przestrzenne, ławki siedziska, urządzenia zabaw dla dzieci, kioski, śmietniki itp.,
- k) nośnikach reklamowych – należy przez to rozumieć wszelkiego rodzaju reklamy umieszczane na specjalnie do tego celu wykonanych stałych konstrukcjach,
- l) ustawie – należy rozumieć, że chodzi o ustawę z dnia 27 marca 2003 r. o planowaniu i zagospodarowaniu przestrzennym z późniejszymi zmianami,
- m) planie – należy rozumieć niniejszy miejscowy plan zagospodarowania przestrzennego, składający się z ustaleń i rysunku planu.

2. Określa się następujące znaczenia użytych w planie symboli graficznych:

- a) linie rozgraniczające tereny o różnych sposobach użytkowania i różnych zasadach zagospodarowania – rozdzielają tereny o różnym przeznaczeniu i różnych ustaleniach, ich przebieg jest obowiązkowy i nie może ulegać zmianom w wyniku realizacji planu,
- b) linie rozgraniczające określające zasadę przebiegu – określają zasadę przebiegu pasa drogowego oraz ciągów pieszych a nie granice podziału terenu,
- c) linie określające zasadę podziału terenu na działki – dzielą teren o jednakowym przeznaczeniu i sposobie zagospodarowania na działki budowlane, ich przebieg nie jest obowiązujący z zachowaniem zasad określonych w § 11 ust. 1c,
- d) obowiązujące linie zabudowy – oznaczają nakaz sytuowania pierzei budynków na całym przebiegu tych linii z uwzględnieniem warunków zawartych w § 11 ust. 2a,
- e) nieprzekraczalne linie zabudowy – określają nieprzekraczalną granicę sytuowania wszelkich budynków i żaden z elementów budynku nie może przekroczyć tej linii,
- f) fragmenty murów obronnych – oznaczają widoczne fragmenty murów obronnych, lub fragmenty tych murów występujące jako części fundamentów lub ścian budynków,
- g) fundamenty murów obronnych – oznaczają stwierdzone, istniejące fragmenty fundamentów murów obronnych,
- h) przypuszczalny przebieg murów obronnych – oznacza miejsca przypuszczalnego przebiegu murów

obronnych. Oznaczenie niniejsze ma charakter informacyjny a nie obowiązujący.

Rozdział II Przepisy ogólne

§ 5. 1. Przedmiotem ustaleń niniejszego planu są:

- a) przeznaczenie oraz sposób zagospodarowania terenów określonych liniami rozgraniczającymi,
- b) uwarunkowania zagospodarowania terenu wynikające z zasad ochrony dziedzictwa kulturowego i zabytków,
- c) zasady kształtowania zabudowy i ograniczenia w zagospodarowaniu,
- d) przebiegi dróg publicznych oraz ciągów pieszo jezdnych i głównych przejść pieszych,
- e) stawki procentowe, na podstawie których określa się opłaty, o których mowa w art. 36 ust. 4 ustawy.

2. Dla realizacji celów publicznych plan wyznacza tereny oznaczone symbolami: UK, KD, KP, ZP.

3. Następujące oznaczenia na rysunku planu są obowiązujące:

- a) granice opracowania planu,
- b) linie rozgraniczające,
- c) oznaczenia przeznaczenia terenów,
- d) oznaczenia określające drogi publiczne i ciągi pieszo jezdne.

4. Następujące oznaczenia na rysunku planu nie są obowiązujące:

- a) linie rozgraniczające określające zasadę przebiegu,
- b) linie określające zasadę podziału na działki budowlane.

§ 6. Zasady kształtowania przestrzeni ustalone niniejszym planem są podporządkowane wymaganiom ochrony dziedzictwa kulturowego i zabytków.

1. Nową zabudowę wprowadza się zachowując zasadę iż podział na działki budowlane musi uwzględniać historyczny sposób zabudowy.

2. W celu ekspozycji urbanistycznej, wokół „Starego Miasta”, wprowadza się tereny zieleni wyłączone z zabudowy.

3. Użytkowanie terenów ogranicza się do funkcji usługowej i mieszkaniowej.

4. Zachowuje się osie i powiązania widokowe.

5. Zachowuje się historyczny przekrój poprzeczny ulic w zakresie ich szerokości.

§ 7. Zasady ochrony środowiska i krajobrazu kulturowego.

1. Wprowadza się zasady ochrony środowiska poprzez:

- a) ustalenie terenów zieleni tworzących ciąg wokół terenów intensywnie zabudowanych,
- b) odprowadzanie ścieków komunalnych i deszczowych do miejskiego systemu kanalizacji,
- c) gromadzenie odpadów stałych w dostosowanych do tego pojemnikach na terenach poszczególnych działek oraz na terenach ogólnego użytkowania, następnie wywożenie na wysypisko śmieci przez wyspecjalizowane firmy,
- d) w zabudowie i zagospodarowaniu należy uwzględniać potrzeby w zakresie ochrony powietrza i gleby, ochrony przed hałasem, wibracjami i polami elektromagnetycznymi wynikające z przepisów odrębnych.

2. Wartości krajobrazowe i kulturowe chroni się i kształtuje poprzez:

- a) ustalenia maksymalnej wysokości zabudowy,
- b) ustalenia dotyczące kształtowania architektury i parametrów wielkościowych budynków z uwzględnieniem i w nawiązaniu do istniejącej, historycznej zabudowy,
- c) wprowadzenie wokół historycznego założenia Starego Miasta terenów otwartych, nie zabudowanych, zagospodarowanych zielenią – ochroną objęty jest widok na Stare Miasto.

§ 8. Zasady ochrony dziedzictwa kulturowego i zabytków oraz dóbr kultury współczesnej.

1. Cały obszar w granicach opracowania planu obejmuje się strefą ochrony konserwatorskiej.

2. Plan przyjmuje ochronę obiektów wpisanych do rejestru zabytków województwa warmińsko-mazurskiego:

- a) układ urbanistyczny Starego Miasta Susz,
- b) budynki wpisane do rejestru zabytków oznaczone w części graficznej planu,
- c) nawarstwienia kulturowe, oraz ochronę obiektów historycznych, znajdujących się w wojewódzkiej ewidencji zabytków.

3. Wszelkie działania inwestycyjne i budowlane, związane z obiektami wpisanymi do rejestru zabytków wymagają, określonej odrębnymi przepisami, pozwoleń Wojewódzkiego Konserwatora Zabytków. Konserwator zabytków przedstawia zalecenia konserwatorskie określające sposób korzystania z zabytku, jego zabezpieczenia i wykonania prac konserwatorskich oraz zakres dopuszczalnych zmian, które mogą być wprowadzone w tym zabytku.

4. Wszelkie prace ziemne prowadzone na obszarze objętym niniejszym planem, winny być poprzedzone badaniami archeologicznymi, na które należy uzyskać pozwolenie wojewódzkiego konserwatora zabytków w trybie oddzielnych przepisów a wszelkie inwestycje związane z infrastrukturą podziemną winny być

prowadzone pod nadzorem archeologicznym po uzyskaniu stosownych pozwoleń wojewódzkiego konserwatora zabytków.

5. Wszystkie projekty architektoniczne nowych obiektów projektowanych na obszarze objętym niniejszym planem wymagają stosownych uzgodnień wojewódzkiego konserwatora zabytków.

6. Wprowadza się następujące ustalenia wynikające z wytycznych konserwatorskich:

- a) zachowuje się istniejący, historyczny układ urbanistyczny ulic placów i działek,
- b) zachowuje się historyczne linie zabudowy,
- c) określa się udokumentowany i prawdopodobny przebieg murów obronnych z koniecznością zaznaczenia tego przebiegu w zagospodarowaniu terenu,
- d) wprowadza się nakaz zachowania istniejących fragmentów murów obronnych oraz zachowanych fragmentów fundamentów murów obronnych,
- e) zachowuje się budynki o wartościach kulturowych, znajdujące się w wojewódzkiej ewidencji zabytków. Wszelkie zmiany, modernizacje i każda działalność budowlana dotycząca tych budynków, muszą być uzgadniane z właściwym konserwatorem zabytków, zgodnie z odrębnymi przepisami.
- f) wprowadza się nakaz zachowania detali architektonicznych na elewacjach historycznych budynków wpisanych do wojewódzkiej ewidencji zabytków a przy renowacjach elewacji i remontach tych budynków, nakaz odtwarzania tych detali.

§ 9. Zasady kształtowania przestrzeni publicznej.

1. Na terenach przestrzeni publicznej określonej w § 5, ust. 2 niniejszej uchwały wprowadza się zakaz umieszczania nośników reklamowych.

2. Obiekty i elementy małej architektury winny rozwiązaniami nawiązywać do form historycznych i być wykonane z naturalnych materiałów.

§ 10. Zasady obsługi terenów infrastrukturą techniczną.

1. Zaopatrzenie w wodę z miejskiego wodociągu.

2. Odprowadzenie ścieków sanitarnych kolektorami grawitacyjnymi do miejskiego systemu kanalizacji sanitarnej.

3. Odprowadzenie ścieków deszczowych do miejskiego systemu kanalizacji deszczowej.

4. Energia elektryczna rozprowadzana liniami kablowymi podziemnymi. Oświetlenie ulic i innych terenów publicznych latarniami typu parkowego.

5. Obsługa komunikacyjna terenu odbywa się ulicami lokalnymi, dojazdowymi i ciągami pieszo-jezdnymi przebiegającymi historycznym układem przestrzennym. W pasach drogowych ulic i w granicach ciągów pieszo-

jezdnych mogą być urządzone miejsca postojowe dla samochodów osobowych.

Rozdział III Przepisy szczegółowe

§ 11. Ustalenia szczegółowe dotyczące całego obszaru objętego planem.

1. Ustala się zasady podziału terenu na działki budowlane:

- a) teren ograniczony ulicami lub ulicami i ciągami pieszo-jezdnymi lub przejściami pieszymi, może stanowić działkę budowlaną,
- b) kierunek linii podziału na poszczególne działki budowlane musi być zgodny z liniami określonymi na rysunku planu oznaczeniem „linie określające zasadę podziału terenu na działki”,
- c) w przypadku wydzielania odrębnych działek, przebieg linii podziału terenu musi być poprzedzony badaniami archeologicznymi, o których mowa w § 8, ust. 4 niniejszej uchwały, a przebieg tych linii winien być zgodny z podziałem historycznym.

2. Ustala się zasady zagospodarowania działek budowlanych:

- a) obowiązująca linia zabudowy może ulec korekcie lub zmianie jeżeli w wyniku badań archeologicznych, o których mowa w § 8, ust. 4 niniejszej uchwały, zostanie stwierdzone inne usytuowanie historycznego budynku na działce niż oznaczona obowiązująca linia zabudowy,
- b) właściwą zabudowę mieszkalno-usługową należy lokalizować w części działki oznaczonej symbolem graficznym - „obowiązująca linia zabudowy”,
- c) na jednej działce, poza budynkiem usługowo-mieszkalnym lub mieszkalno-usługowym może być usytuowany jeden budynek gospodarczy,
- e) wysokość budynku gospodarczego nie może przekraczać połowy wysokości budynku podstawowego usytuowanego na danej działce.

3. Ustala się maksymalną wysokość nowych budynków o ile ustalenia szczegółowe dla terenów wydzielonych liniami rozgraniczającymi nie mówią inaczej:

- a) maksymalna wysokość budynku mierzona od poziomu terenu do okapu nie może przekraczać 10 m,
- b) maksymalna wysokość budynku mierzona od poziomu terenu do kalenicy nie może przekraczać 14 m.

4. Ogrodzenia działek od strony przestrzeni publicznej wymagają uzyskania pozwolenia Wojewódzkiego Konserwatora Zabytków. Odgrodzenia te winny być wykonywane jako murowane z ewentualnym zastosowaniem elementów lub fragmentów ogrodzeń wykonanych z drewna lub stali.

5. Ustala się nakaz stosowania do wystroju zewnętrznego budynków, naturalnych materiałów budowlanych jak: drewno, cegła, tynki na naturalnym kruszywie, kamień, dachówka ceramiczna w kolorze

czerwonym. Okna z podziałem tradycyjnym, ze szprosami zewnętrznymi, drzwi zewnętrzne nawiązujące formą do rozwiązań historycznych.

6. Wprowadza się zakaz stosowania do wystroju zewnętrznego budynków materiałów z tworzyw sztucznych oraz stosowania w rozwiązaniach kolorystycznych elewacji kolorów jaskrawych.

7. Zakazuje się sytuowania budynków gospodarczych, garaży, budynków tymczasowych wykonywanych z tworzyw sztucznych lub konstrukcji stalowych.

8. Nie ustala się zabezpieczania miejsc postojowych dla samochodów osobowych na poszczególnych działkach przeznaczonych na funkcje: usługowe, usługowo mieszkaniowe lub mieszkalno usługowe. Parkowanie może się odbywać na terenie przeznaczonym na komunikację oraz na terenie wyznaczonego parkingu.

9. Na terenie Starego Miasta wprowadza się zakaz stosowania asfaltowych nawierzchni drogowych, asfaltowych nawierzchni ciągów pieszo jezdnych oraz pieszych. Winny być one wykonywane z kostki brukowej, bruku, płyt kamiennych, żwiru.

§ 12. Ustalenia szczegółowe dla terenów wydzielonych liniami rozgraniczającymi i oznaczonych symbolami:

U-1 Teren zabudowy usługowej. Podstawowa funkcja – hotelarstwo z funkcjami uzupełniającymi. W obiekcie, poza funkcją podstawową mogą być zlokalizowane trzy mieszkania.

1. Powierzchnia biologicznie czynna nie może być mniejsza niż 20% powierzchni działki.

2. Przy adaptacji, rozbudowie istniejących budynków obowiązują ustalenia:

a)nie można zmieniać linii zabudowy oznaczonej jako „obowiązująca linia zabudowy”,

b)przekrycie dachami o spadkach symetrycznych, jednakowych kątach nachylenia połaci dachowych 35-45°, kalenicy głównej równoległej do oznaczonej obowiązującej linii zabudowy, kryte dachówką ceramiczną,

c)wysokość zabudowy do 3 kondygnacji nadziemnych plus poddasze użytkowe, różnica wysokości brył budynków sytuowanych na sąsiadujących działkach nie może być większa niż 1,5m.

U-2 Teren zabudowy usługowej. Poza funkcją usługową, w każdym wydzielonym budynku, mogą być zlokalizowane dwa mieszkania.

1. Nie wymaga się zachowania powierzchni terenu biologicznie czynnej.

2. Przy adaptacji, przebudowie, rozbudowie, nadbudowie lub realizacji nowego budynku obowiązują ustalenia:

a)należy pozostawić przejazd bramowy łączący ulice oznaczone symbolami: KD-L i KD-D,

b)wysokość zabudowy do 2 kondygnacji nadziemnych plus poddasze użytkowe. Wysokość do okapu i kalenicy zróżnicowana na długości budynku w segmentach o rytmie ok. 9 m,

c)elewacje rozczłonkowane w rytmie zróżnicowanej wysokości,

d)przekrycie dachami pokrytymi dachówką ceramiczną o symetrycznych spadkach, jednakowych kątach nachylenia połaci dachowych 35-45°, kalenicy głównej równoległej do osi ulicy oznaczonej symbolem KD-L.

U-3 Teren zabudowy usługowej.

1. Nie wymaga się zachowania powierzchni terenu biologicznie czynnej.

2. Przy adaptacji lub przebudowie istniejącego budynku, obowiązują ustalenia:

a)wysokość zabudowy – jedna kondygnacja nadziemna plus poddasze. Wysokość budynku od poziomu terenu do kalenicy nie może przekroczyć 9 m,

b)przekrycie dachem wielospadowym.

U-4 Zabudowa usługowa.

1. Nie wymaga się zachowania powierzchni terenu biologicznie czynnej.

2. Przy adaptacji, przebudowie istniejącego budynku obowiązują ustalenia:

a)wysokość budynków nie może być większa niż w stanie istniejącym,

b)przekrycie dachami dwuspadowymi lub jednospadowymi o kątach nachylenia połaci dachowych: przy dachach jednospadowych 25-30°, przy dachach dwuspadowych 35- 45°.

U-5 Teren zabudowy usługowej

1. Nie wymaga się zachowania powierzchni biologicznie czynnej.

2. Ustala się następujące parametry dla zabudowy:

a)wysokość zabudowy, jedna kondygnacja nadziemna plus poddasze użytkowe, lecz nie wyższa niż 4,5 m. nad poziom ulicy do okapu oraz 7 m. do kalenicy,

b)budynki przekryte dachami dwuspadowymi o kalenicy biegnącej równoległe do ściany usytuowanej na śladzie muru obronnego,

d)dachy o spadkach 40-45° kryte dachówką ceramiczną,

e)ściany zewnętrzne wykonane z cegły ceramicznej i kamienia.

UK-1 Teren kościoła.

1. Nie stawia się wymagań dotyczących zachowania powierzchni terenu biologicznie czynnej.

UK-2 Teren usług związanych z kultem religijnym.

1. Powierzchnia biologicznie czynna nie może stanowić mniej niż 30% powierzchni całego terenu.

2. Nowa zabudowa musi wysokością, wystrojem elewacji, spadkami dachów nawiązywać do istniejących sąsiednich budynków.

3. Przy adaptacji, przebudowie (poza budynkami wpisanymi do rejestru zabytków) obowiązują ustalenia:

- a) wysokość zabudowy do 2 kondygnacji nadziemnych plus poddasze użytkowe,
- b) nie można zmieniać istniejącej linii zabudowy,
- c) przekrycie dachami o kątach nachylenia połąci dachowych jak w stanie istniejącym.

UK-3 Tereny usług kulturalnych.

1. Nie stawia się wymagań dotyczących zachowania powierzchni terenu biologicznie czynnej.

UK-4 Teren usług kulturalnych. Poza funkcją podstawową w obiekcie może występować funkcja hotelowa. Ponadto mogą być zlokalizowane dwa mieszkania.

1. Nie stawia się wymagań dotyczących zachowania powierzchni terenu biologicznie czynnej.

UM-1 Tereny zabudowy usługowo mieszkaniowej.

1. Powierzchnia biologicznie czynna nie może być mniejsza niż 10% powierzchni poszczególnych działek.

2. Przy adaptacji, przebudowie, istniejących budynków obowiązują ustalenia:

- a) nie może ulegać zmianie istniejąca linia zabudowy oznaczona jako obowiązująca,
- b) przekrycie budynków dachami krytymi dachówką ceramiczną o kątach nachylenia jak w stanie istniejącym,
- c) wysokość zabudowy do 3 kondygnacji nadziemnych plus poddasze użytkowe,
- d) partery budynków od strony ulic winny być przeznaczone na funkcje usługowe a funkcja mieszkaniowa nie powinna przekraczać 70% powierzchni użytkowej poszczególnych budynków.

UM-2 Teren zabudowy usługowo mieszkaniowej.

1. Powierzchnia biologicznie czynna nie może być mniejsza niż 20% powierzchni poszczególnych działek.

2. Ustala się następujące parametry dla projektowanej zabudowy usługowo mieszkaniowej:

- a) wysokość zabudowy do 3 kondygnacji nadziemnych plus poddasze użytkowe,
- b) przekrycie budynków dachami krytymi dachówką ceramiczną o kątach nachylenia połąci od 35-45° z główną kalenicą równoległą do oznaczonej obowiązującej linii zabudowy,

c) partery budynków, od strony oznaczonej obowiązującą linią zabudowy, winny być przeznaczone na usługi a funkcja mieszkaniowa nie może przekraczać 70% powierzchni użytkowej poszczególnych budynków,

d) w przypadku większych frontów działek, niż w historycznym podziale, elewacje budynków i dachy winny być rozczłonkowane w sposób odzwierciedlający dawny podział na oddzielne działki.

UM-3 Teren zabudowy usługowo mieszkaniowej.

1. Należy zachować istniejącą biologicznie czynną powierzchnię terenu.

2. Poza istniejącą zabudową, wprowadza się zakaz sytuowania nowych obiektów kubaturowych.

3. Wszelkie działania inwestycyjne, adaptacyjne, remontowe muszą być poprzedzone uzyskaniem, wymaganej odrębnymi przepisami, zgody wojewódzkiego konserwatora zabytków.

UM-4 Teren zabudowy usługowo mieszkaniowej.

1. Powierzchnia biologicznie czynna powinna wynosić minimum 20% powierzchni działki.

2. Przy przebudowie, adaptacji istniejącej zabudowy obowiązują ustalenia:

- a) wysokość zabudowy 2 lub 3 kondygnacje nadziemne plus poddasze,
- b) przekrycie budynków dachami wielospadowymi krytymi dachówką ceramiczną o spadkach połąci 35-45° skierowanych w stronę ulic,
- c) funkcja mieszkaniowa nie może przekraczać 50% powierzchni użytkowej obiektu.

MU-1 Teren zabudowy mieszkalno usługowej.

1. Nie stawia się wymagań zachowania powierzchni terenu biologicznie czynnej.

2. Funkcja usługowa nie może zajmować więcej niż 50% powierzchni użytkowej budynku.

3. Nowa zabudowa musi spełniać następujące ustalenia:

- a) usytuowanie budynków musi być poprzedzone badaniami archeologicznymi a zewnętrzna ściana budynku winna być usytuowana w miejscu udokumentowanego lub prawdopodobnego przebiegu muru obronnego,
- b) wysokość budynku 1 kondygnacja nadziemna plus poddasze użytkowe,
- c) budynki przekryte dachami dwuspadowymi o kalenicy biegnącej równoległe do ściany posadowionej na śladzie muru obronnego,
- d) dachy o spadkach, jak sąsiadująca istniejąca zabudowa, kryte dachówką ceramiczną,
- e) ściany zewnętrzne wykonane z cegły ceramicznej i kamienia.

MU-2 Teren zabudowy mieszkalno usługowej.

1. Minimalna powierzchnia biologicznie czynna nie może być mniejsza niż 30% powierzchni poszczególnych działek.

2. Funkcja usługowa nie może przekraczać 50% powierzchni użytkowej poszczególnych budynków.

3. Nowa zabudowa musi spełniać następujące ustalenia:

a) wysokość zabudowy do 2 kondygnacji nadziemnych plus poddasze użytkowe,

b) budynki przekryte dachami dwu i wielospadowymi, krytymi dachówkami ceramicznymi o kalenicach głównych biegnących równoległe do sąsiadujących ulic i spadkach połaci dachowych 35-45°.

MW-1 Teren zabudowy mieszkaniowej wielorodzinnej.

1. Minimalna powierzchnia biologicznie czynna nie może być mniejsza niż 40% terenu określonego liniami rozgraniczającymi.

2. Przy przebudowie, rozbudowie istniejących budynków obowiązują ustalenia:

a) wysokość zabudowy 2 kondygnacje nadziemne plus poddasze użytkowe,

b) budynki przekryte dachami wielospadowymi pokrytymi dachówką ceramiczną o kątach nachylenia połaci dachowych 35-45°,

c) poza budynkami mieszkalnymi, elementami małej architektury i infrastruktury zakazuje się lokalizowania jakichkolwiek obiektów.

MN-1 Tereny zabudowy mieszkaniowej jednorodzinnej.

1. Powierzchnia biologicznie czynna nie może być mniejsza niż 50% powierzchni działki.

2. Przy adaptacji, przebudowie obowiązują ustalenia:

a) zakazuje się zwiększanie ilości kondygnacji,

b) budynki przekryte dachami wielospadowymi pokryte dachówką ceramiczną o kątach nachylenia połaci 35-45° z wyjątkiem budynku wpisanego do rejestru zabytków, gdzie powinny być zachowane istniejące spadki.

MN-2 Teren zabudowy mieszkaniowej jednorodzinnej.

1. Powierzchnia biologicznie czynna terenu nie może być mniejsza niż 40% powierzchni poszczególnych działek.

E Trafostacja.

1. Nie stawia się wymagań zachowania powierzchni terenu biologicznie czynnej.

2. Przy adaptacji, przebudowie, należy zachować parametry budynku jak w stanie istniejącym.

ZP-1 Zieleń urządzona, parkowa.

1. Zagospodarowanie to: zieleń ciągi piesze i elementy małej architektury.

2. Dopuszcza się urządzenie dojazdów gospodarczych do usług.

3. Dopuszcza się prowadzenie podziemnych ciągów infrastruktury technicznej.

4. Wprowadza się zakaz sytuowania kiosków i wszelkich innych obiektów kubaturowych.

ZP-2 Zieleń urządzona, parkowa.

1. Zagospodarowanie to: zieleń, ciągi piesze i elementy małej architektury.

W zagospodarowaniu uwzględniać:

a) istniejące skarpy jako tereny zagrożone erozją i osuwiskiem,

b) prawdopodobny przebieg murów obronnych przez odpowiednie zaznaczenie zielenią i elementami małej architektury.

2. Dopuszcza się urządzenie dojazdów do zabudowy mieszkaniowej jednorodzinnej.

3. Dopuszcza się prowadzenie podziemnych ciągów infrastruktury technicznej.

4. Wprowadza się zakaz sytuowania kiosków i wszelkich innych obiektów kubaturowych.

ZP-3 Zieleń urządzona, parkowa.

1. Zagospodarowanie to: zieleń, ciągi piesze i elementy małej architektury. W zagospodarowaniu uwzględniać:

a) istniejące skarpy jako tereny zagrożone erozją i osuwiskiem,

b) prawdopodobny przebieg murów obronnych przez odpowiednie zaznaczenie zielenią i elementami małej architektury.

2. Dopuszcza się prowadzenie podziemnych ciągów infrastruktury technicznej.

3. Wprowadza się zakaz sytuowania kiosków i wszelkich innych obiektów kubaturowych.

ZP-4 Zieleń urządzona, parkowa.

1. Zagospodarowanie to: zieleń, ciągi piesze i elementy małej architektury. W zagospodarowaniu uwzględniać:

a) istniejące skarpy jako tereny zagrożone erozją i osuwiskiem,

b) prawdopodobny przebieg murów obronnych przez odpowiednie zaznaczenie zielenią i elementami małej architektury.

2. Dopuszcza się urządzenie, wśród zieleni, miejsc postojowych o nawierzchni przepuszczającej wody opadowe, na samochody osobowe.

3. Dopuszcza się prowadzenie podziemnych ciągów infrastruktury technicznej.

4. Wprowadza się zakaz sytuowania kiosków i wszelkich innych obiektów kubaturowych.

5. W zagospodarowaniu terenu zachować co najmniej 60% biologicznie czynnej powierzchni terenu.

ZP- 5 Zieleń urządzona, parkowa.

1. Zagospodarowanie to: zieleni, ciągi piesze i elementy małej architektury. W zagospodarowaniu uwzględnić:

- a) istniejące skarpy, jako tereny zagrożone erozją i osuwiskiem,
- b) prawdopodobny przebieg murów obronnych przez odpowiednie zaznaczenie zielenią i elementami małej architektury,
- c) lokalizację istniejącego szaletu publicznego.

2. Dopuszcza się urządzenie wśród zieleni, miejsc postojowych o nawierzchni przepuszczającej wody opadowe.

3. Dopuszcza się prowadzenie podziemnych ciągów infrastruktury technicznej.

4. W zagospodarowaniu terenu zachować co najmniej 60% biologicznie czynnej powierzchni terenu.

KD-L Teren pasów drogowych istniejących ulic. Ulice lokalne o zmiennych szerokościach pasów wynikających ze stanu istniejącego. Minimalna szerokość pasa 12 m. Nie wprowadza się zmian przebiegów i szerokości pasów drogowych.

KD-D Teren pasów drogowych istniejących ulic. Ulice dojazdowe. Szerokość pasów wynikająca ze stanu istniejącego, zmienna. Nie wprowadza się zmian w przebiegu i szerokościach pasów drogowych.

KD-P Teren ciągów pieszo-jezdných. Szerokość ciągów zmienna, nawiązuje do istniejącego podziału terenu. Minimalna szerokość – 5 m.

KD-P1 Teren parkingu na samochody osobowe.

K-P Główne ciągi i przejścia piesze. Przebieg podziemnych ciągów infrastruktury technicznej.

K-P1 Plac.

Nawierzchnia dla ruchu pieszego z elementami małej architektury.

1. Nie dopuszcza się ruchu kołowego.
2. Wprowadza się zakaz lokalizacji wszelkich obiektów kubaturowych.
3. Dopuszczalne nawierzchnie to, bruk, kostka brukowa, tłuczeń, żwir.

Rozdział IV Przepisy końcowe

§ 13. Stawki procentowe służące naliczeniu opłat, o których mowa w art. 36 ust. 4 ustawy o planowaniu i zagospodarowaniu przestrzennym – nie ustala się ze względu na brak zmian wartości nieruchomości.

§ 14. Do czasu zagospodarowania terenu zgodnie z ustaleniami niniejszego planu może on być wykorzystywany w sposób dotychczasowy.

§ 15. Uchwała wchodzi w życie po upływie 30 dni od jej ogłoszenia w Dzienniku Urzędowym Województwa Warmińsko-Mazurskiego.

§ 16. Wykonanie uchwały powierza się Burmistrzowi Miasta i Gminy Susz.

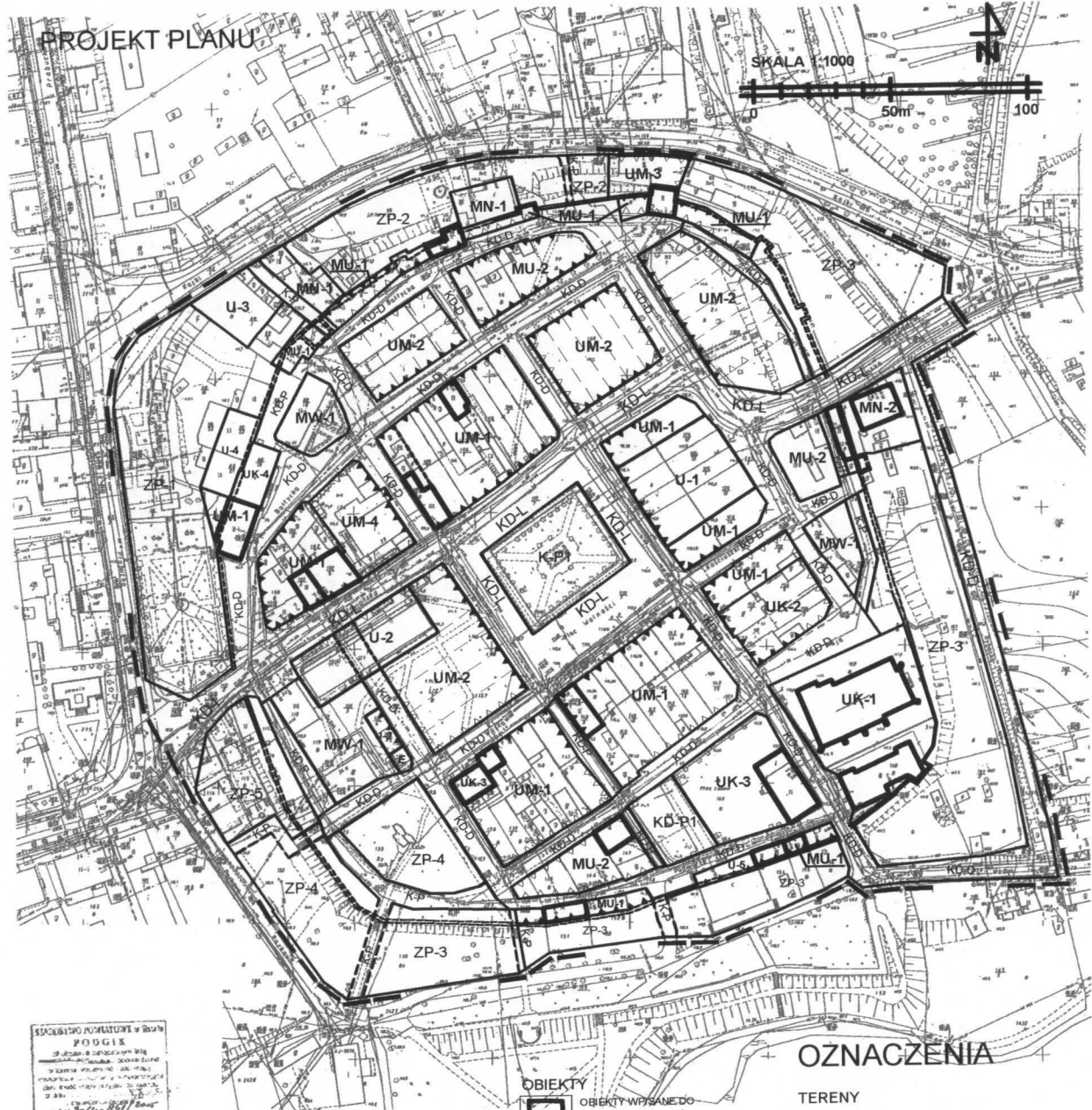
Przewodniczący Rady
Tomasz Gabrychowicz

Załącznik Nr 1
do uchwały Nr III/22/07
Rady Miejskiej w Suszu
z dnia 23 lutego 2007 r.

MIASTO SUSZ

STARE MIASTO

MIEJSCOWY PLAN ZAGOSPODAROWANIA PRZESTRZENNEGO



STACJA ILOŚCIOWA POMIARÓW W BUDOWLACH
POD GŁIŚMI
Zgodnie z instrukcją nr 100/2004
z dnia 15.02.2004 r. Ministerstwa
Budownictwa i Gospodarki
Komunalnej, w sprawie
instrukcji do wykonania
pomiarów ilości gipsu w
budowlach pod głiśmi.

LINIE I GRANICE

- LINIE ROZGRANICZAJĄCE TEREN O RÓŻNYCH SPOSOBACH WYKORZYSTANIA I ZAGOSPODAROWANIA
- LINIE ROZGRANICZAJĄCE OKREŚLAJĄCE ZASADĘ PRZEBIEGÓW
- OBOWIĄZUJĄCE LINIE ZABUDOWY
- NIEPRZEKRACZALNE LINIE ZABUDOWY
- LINIE OKREŚLAJĄCE ZASADĘ PODZIAŁU TERENU NA DZIAŁKI
- GRANICA OPRACOWANIA PLANU

OBIEKTY

- OBIEKTY WPISANE DO REJESTRU ZABYTKÓW
 - FRAGMENTY MURÓW OBRONNYCH
 - FUNDAMENTY MURÓW OBRONNYCH
 - PRZYPUSZCZALNY PRZEBIEG MURÓW OBRONNYCH
- ### KOMUNIKACJA
- KD-L ULICE LOKALNE
 - KD-D ULICE DOJAZDOWE
 - KD-P CIĄGI PIESZO-JEZDNE I PARKINGI
 - K-P GŁÓWNE CIĄGI I PRZEJŚCIA PIESZE

OZNACZENIA

TERENY

- U USŁUGI
- UK USŁUGI ZWIĄZANE Z KULTEM RELIGIJNYM I KULTURA
- UM ZABUDOWA USŁUGOWO-MIESZKANIOWA
- MU ZABUDOWA MIESZKALNO-USŁUGOWA
- MW ZABUDOWA MIESZKANIOWA WIEŁORODZINNA
- MN ZABUDOWA MIESZKANIOWA JEDNORODZINNA
- ZP ZIELEŃ PARKOWA
- E TRAFOSTACJA

Załącznik Nr 2
do uchwały Nr III/22/07
Rady Miejskiej w Suszu
z dnia 23 lutego 2007 r.

w sprawie uchwalenia miejscowego planu zagospodarowania przestrzennego terenu „Starego Miasta” w Suszu

Rada Miejska w Suszu, działając w oparciu o art. 20 ust. 1 ustawy z dnia 27 marca 2003 r. o planowaniu i zagospodarowaniu przestrzennym (Dz. U. z 2003 r. Nr 80, poz. 717 późniejszymi zmianami):

- 1) stwierdza zgodność miejscowego planu zagospodarowania przestrzennego terenu „Starego Miasta” w Suszu, opracowanego na podstawie uchwały Nr XXV/158/05 Rady Miejskiej w Suszu z dnia 28 kwietnia 2005 r. z ustaleniami studium uwarunkowań i kierunków zagospodarowania przestrzennego miasta Susz, uchwalonego przez Radę Miejską w Suszu dnia 15.06.2000 r. uchwałą Nr XVI/153/2000,
- 2) w niniejszym planie nie występują inwestycje z zakresu infrastruktury technicznej, należące do zadań własnych gminy, których realizacja wynikała by z zapisów planu.

921

UCHWAŁA Nr VI/31/07
Rady Miejskiej w Ornećcu
z dnia 28 lutego 2007 r.

zmieniająca uchwałę w sprawie Statutu Gminy Ornećcu.

Na podstawie art. 3 ust. 1 i art. 18 ust. 2 pkt 1 ustawy z dnia 8 marca 1990 r. o samorządzie gminnym (Dz. U. z 2001 r. Nr 142, poz. 1591; z 2002 r. Nr 23, poz. 220, Nr 62, poz. 558, Nr 113, poz. 984, Nr 153, poz. 1271 i Nr 214, poz. 1806; z 2003 r. Nr 80, poz. 717 i Nr 162, poz. 1568; z 2004 r. Nr 102, poz. 1055, i Nr 116, poz. 1203, z 2005 r. Nr 172, poz. 1441 i Nr 175, poz. 1457 oraz z 2006 r. Nr 17 poz. 1457 i Nr 181, poz. 1337) Rada Miejska w Ornećcu uchwała, co

1. W uchwale Nr IX/51/03 Rady Miejskiej w Ornećcu z dnia 26 czerwca 2003 roku w sprawie Statutu Gminy Ornećcu zmienionej uchwałą Nr XXII/125/04 Rady Miejskiej w Ornećcu z dnia 1 lipca 2004 roku zmieniającą uchwałę w sprawie Statutu Gminy Ornećcu (Dz. Urz. Województwa Warmińsko-Mazurskiego Nr 109, poz. 1491 z późn. zm.) wprowadza się następujące zmiany:

- 1) w § 15 w ust. 2 po spójniku „i” dodaje się zwrot „dwóch”;
- 2) w § 16 w ust. 2 wyrazy „§ 17 Statutu” zastępuje się wyrazami „ust. 1”;
- 3) w § 22:
 - a) w ust. 3 w pierwszym zdaniu liczbę „7” zastępuje się liczbą „10”;
 - b) dodaje się ust. 4 w brzmieniu: „4. Za pisemną zgodą radnego doręczenie zawiadomienia o sesji może nastąpić pocztą elektroniczną”;
 - c) w ust. 5 w pierwszym zdaniu skreśla się wyrazy „i 4”;

4) w § 25 w ust. 3 wyrazy „w ust. 1” zastępuje się wyrazami „w ust. 2”;

5) w § 29:

a) w ust. 1:

- w pkt 3 po wyrazie „sesjami” skreśla się przecinek, a wyraz „zwłaszcza” zastępuje się wyrazem „oraz”;
- dodaje się pkt 3a w brzmieniu: „3a) sprawozdanie, o którym mowa w pkt 3 Burmistrz przedkłada radnym na co najmniej 2 dni przed sesją”;

b) w ust. 2 skreśla się wyrazy „§ 30”;

6) w § 43:

- a) w ust. 3a skreśla się wyrazy „według ich kompetencji”;
- b) dodaje się ust. 5 w brzmieniu: „5. Na sesji Rady odczytuje się tylko projekty uchwał wprowadzone pod obrady sesji bez wcześniejszej opinii komisji Rady”;

7) w § 50 w ust. 2 skreśla się przecinek po wyrazie „Rady” oraz wyrazy „a zarazem tej połowie najbliższą”.*

§ 2. Uchwała wchodzi w życie po upływie 14 dni od dnia ogłoszenia w Dzienniku Urzędowym Województwa Warmińsko-Mazurskiego.

Przewodniczący Rady Miejskiej
Józef Uzar

* Wojewoda Warmińsko-Mazurski stwierdził nieważność
- rozstrzygnięcie nadzorcze NK.0911-144/07 z dnia 5 kwietnia 2007 r.

922

UCHWAŁA Nr IV/46/07 Rady Gminy Grodziczno z dnia 2 marca 2007 r.

w sprawie uchwalenia Statutu Gminnego Ośrodka Pomocy Społecznej w Grodzicznie.

Na podstawie art. 7 ust. 1 pkt 6 i art. 40 ust. 2 pkt 2 ustawy z dnia 8 marca 1990 r. (Dz. U. z 2001 r. Nr 142, poz. 1591, z 2002 r. Nr 23, poz. 220, Nr 62, poz. 558, Nr 113, poz. 984, Nr 153, poz. 1271, Nr 214, poz. 1806 z 2003 r. Nr 80, poz. 717, Nr 162, poz. 1568, z 2004 r. Nr 102, poz. 1055 i Nr 116, poz. 1203, Dz. U. z 2002 r. Nr 214, poz. 1806, Dz. U. z 2005 r. Nr 172, poz. 1441, Dz. U. z 2006 r. Nr 17, poz. 128, Dz. U. z 2005 r. Nr 175, poz. 1457, Dz. U. z 2006 Nr 181, poz. 1337) art. 110 ust. 1 ustawy o pomocy społecznej (Dz. U. z 2004 r. Nr 64, poz. 593, Dz. U. z 2004 r. Nr 99, poz. 1001, Dz. U. z 2004 r. Nr 273, poz. 2703, Dz. U. z 2005 r. Nr 179, poz. 1487, Dz. U. z 2005 r. Nr 64, poz. 565, Dz. U. z 2005 r. Nr 94, poz. 788, Dz. U. z 2005 r. Nr 179, poz. 1487, Dz. U. z 2005 r. Nr 164, poz. 1366, Dz. U. z 2005 r. Nr 180, poz. 1493, Dz. U. z 2005 r. Nr 94, poz. 788, Dz. U. z 2005 r. Nr 175, poz. 1462, Dz. U. z 2005 r. Nr 179, poz. 1487) art. 20 ust. 1 ustawy o świadczeniach rodzinnych (tekst jednolity Dz. U. z 2006 r. Nr 139, poz. 992, Dz. U. z 2006 r. Nr 222, poz. 1630) art. 9a ustawy o postępowaniu wobec dłużników

alimentacyjnych oraz zaliczce alimentacyjnej (Dz. U. z 2005 r. Nr 86, poz. 732, Dz. U. z 2005 r. Nr 164, poz. 1366) Rada Gminy uchwala, co następuje:

§ 1. Uchwala się statut Gminnego Ośrodka Pomocy Społecznej w Grodzicznie, w brzmieniu stanowiącym załącznik do niniejszej uchwały.

§ 2. Wykonanie uchwały powierza się Wójtowi Gminy Grodziczno.

§ 3. Traci moc uchwała Nr XVIII/153/04 Rady Gminy Grodziczno z dnia 28 września 2004 r. w sprawie Statutu Ośrodka Pomocy Społecznej Gminy Grodziczno.

§ 4. Uchwała wchodzi w życie po upływie 14 dni od ogłoszenia w Dzienniku Urzędowym Województwa Warmińsko-Mazurskiego.

Przewodnicząca Rady Gminy
Irena Gorczyńska

Załącznik Nr 1
do uchwały Nr IV/46/07
Rady Gminy Grodziczno
z dnia 2 marca 2007 r.

Statut Gminnego Ośrodka Pomocy Społecznej w Grodzicznie

Rozdział I Postanowienia ogólne

§ 1. 1. Gminny Ośrodek Pomocy Społecznej w Grodzicznie zwany dalej Ośrodkiem jest samodzielną jednostką organizacyjną gminy, nieposiadającą osobowości prawnej, utworzoną przez Radę Gminy Grodziczno dla realizacji zadań pomocy społecznej.

2. Ośrodek działa jako wyodrębniona jednostka budżetowa gminy.

§ 2. Ośrodek działa na podstawie obowiązującego prawa, a w szczególności:

- 1) ustawy z 12 marca 2004 r. o pomocy społecznej (Dz. U. Nr 64, poz. 543),
- 2) ustawy z dnia 28 listopada 2003 r. o świadczeniach rodzinnych (tekst jednolity Dz. U. Nr 139, poz. 992 z 2006 r. z późniejszymi zmianami),
- 3) ustawy z dnia 22 kwietnia 2005 r. o postępowaniu wobec dłużników alimentacyjnych oraz zaliczce alimentacyjnej (Dz. U. Nr 86, poz. 732 z 2005 r. ze zm.),
- 4) ustawy z 25 listopada 1998 r. o finansach publicznych (Dz. U. z 2003 r. Nr 15, poz. 148 ze zm.),
- 5) ustawy z 24 września 1994 r. o rachunkowości (Dz. U. z 2002 r. Nr 76, poz. 694 ze zm.),

- 6) ustawy z dnia 1 czerwca 2001 r. o dodatkach mieszkaniowych (Dz. U. z 2002 r. Nr 216, poz. 1826),
- 7) ustawy z dnia 26 października 1982 r. o wychowaniu w trzeźwości i zapobieganiu alkoholizmowi (Dz. U. z 2002 r. Nr 147, poz. 1231 ze zm.),
- 8) ustawy z dnia 13 czerwca 2003 r. o zatrudnieniu socjalnym (Dz. U. Nr 122, poz. 1143),
- 9) innych przepisów prawnych nakładających wykonanie zadań na ośrodek pomocy społecznej, niniejszego statutu.

§ 3. 1. Siedziba Ośrodka znajduje się w Grodzicznie.

2. Ośrodek obejmuje swoją działalnością teren gminy Grodziczno.

3. Ośrodek używa pieczęci o treści: Gminny Ośrodek Pomocy Społecznej, 13-324 Grodziczno

Rozdział II Cele i zadania Ośrodka

§ 4. Celem działania Ośrodka jest:

- 1) umożliwienie osobom i rodzinom przezwyciężanie trudnych sytuacji życiowych, których nie są one w stanie pokonać wykorzystując własne uprawnienia,

zasoby i możliwości oraz zapobieganie powstawania takich sytuacji,

- 2) wsparcie osób i rodzin w wysiłkach zmierzających do zaspokojenia niezbędnych potrzeb i umożliwienia im życia w warunkach odpowiadających godności człowieka,
- 3) podejmowanie działań zmierzających do życiowego usamodzielnienia osób i rodzin oraz ich integracji ze środowiskiem.

§ 5. Zadania Ośrodka obejmują:

- 1) tworzenie warunków organizacyjnych funkcjonowania pomocy społecznej,
- 2) realizacja polityki społecznej, w tym programów profilaktyki i rozwiązywania problemów alkoholowych, programów pomocy społecznej, których celem jest integracja osób i rodzin z grup szczególnego ryzyka,
- 3) sporządzanie bilansu potrzeb gminy w zakresie pomocy społecznej,
- 4) pracę socjalną,
- 5) organizowanie i świadczenie usług opiekuńczych,
- 6) przygotowanie gminnego systemu profilaktyki i opieki nad dzieckiem i rodziną,
- 7) wspomaganie i pobudzanie aktywności społecznej w zaspokajaniu niezbędnych potrzeb życiowych osób i rodzin,
- 8) projektowanie budżetu w zakresie zadań ustawowych i statutowych Ośrodka.

§ 6. Ośrodek nadto:

- 1) współdziała z prowadzącymi działalność społeczną organizacjami pozarządowymi, kościołami, fundacjami, stowarzyszeniami, pracodawcami oraz osobami fizycznymi i prawnymi w celu realizacji określonych zadań z zakresu pomocy społecznej,
- 2) współpracuje z innymi Ośrodkami Pomocy Społecznej, z jednostkami organizacyjnymi administracji rządowej i samorządów terytorialnych, placówkami oświatowymi, jednostkami opieki zdrowotnej itp.,
- 3) w uzasadnionych przypadkach wytaczać może powództwa na rzecz obywateli o roszczenia alimentacyjne,
- 4) może kierować wnioskami o ustalenie niezdolności do pracy i stopnia niepełnosprawności do organów określonych odrębnymi przepisami.

§ 7. Ośrodek realizuje zadania pomocy społecznej:

- 1) własne gminy,
- 2) zlecone gminie.

§ 8. 1. Do zadań własnych gminy realizowanych przez Ośrodek w szczególności należą:

- 1) przyjmowanie i wypłacanie zasiłków okresowych,
- 2) przyjmowanie i wypłacanie zasiłków celowych,
- 3) przyjmowanie i wypłacanie specjalnych zasiłków celowych,
- 4) przyznawanie i wypłacanie pomocy na ekonomiczne usamodzielnienie w formie zasiłków, pożyczek oraz pomocy w naturze,
- 5) przyznawanie i wypłacanie dodatków mieszkaniowych,
- 6) udzielanie schronienia, zapewnienia posiłku oraz niezbędnego ubrania osobom tego pozbawionym,
- 7) dożywianie dzieci,
- 8) opłacanie składek na ubezpieczenia emerytalne i rentowe za osobę, która zrezygnuje z zatrudnienia w związku z koniecznością sprawowania bezpośredniej,

osobistej opieki nad długotrwale lub ciężko chorym członkiem rodziny oraz wspólnie zamieszkującymi matką, ojcem lub rodzeństwem,

- 9) inne zadania z zakresu pomocy społecznej określone ustawami oraz wynikające z rozeznaczonych potrzeb gminy.

2. Do zadań Ośrodka z zakresu zadań zleconych w szczególności należą:

- 1) przyznawanie i wypłacanie zasiłków stałych,
 - 2) opłacanie składek na ubezpieczenia zdrowotne określonych w przepisach o powszechnym ubezpieczeniu społecznym w Narodowym Funduszu Zdrowia,
 - 3) organizowanie i świadczenie specjalistycznych usług opiekuńczych w miejscu zamieszkania dla osób z zaburzeniami psychicznymi,
 - 4) przyznawanie i wypłacanie zasiłków celowych na pokrycie wydatków związanych z kłeską żywiołową lub ekologiczną,
- a ponadto:
- 5) prowadzenie postępowania w sprawach świadczeń rodzinnych, zaliczki alimentacyjnej oraz przyznawania i wypłacania tych świadczeń,
 - 6) inne zadania wynikające z rządowych programów pomocy społecznej czy też z właściwych ustaw.

Rozdział III Gospodarka finansowa i mienie

§ 9. 1. Podstawą gospodarki finansowej Ośrodka jest roczny plan finansowy zatwierdzony przez Radę w budżecie Gminy.

2. Ośrodek pokrywa swoje wydatki bezpośrednio ze swojego budżetu będącego częścią składową budżetu Gminy.

3. Ośrodek posiada odrębny rachunek bankowy.

4. Obsługę kasową sprawuje kasa Urzędu Gminy.

5. Ośrodek jako jednostka organizacyjna gminy jest finansowana ze środków własnych Gminy i środków administracji rządowej na zadania zlecone.

§ 10. 1. Mienie Ośrodka stanowią środki trwałe oraz wyposażenie zakupione przez Ośrodek, bądź przekazane nieodpłatnie dla prowadzenia działalności zgodnie z obowiązującymi w tym zakresie przepisami.

2. Kierownik Ośrodka gospodaruje powierzonym mieniem, zapewnia jego ochronę i należyte wykorzystanie.

3. Likwidacja lub upłynnienie środków trwałych wymaga zgody Wójta Gminy.

Rozdział IV Organizacja i Zarządzanie

§ 11. Ośrodkiem kieruje i reprezentuje go na zewnątrz oraz odpowiada za jego działalność Kierownik.

§ 12. Kierownika Ośrodka zatrudnia i zwalnia Wójt Gminy, który jest jego zwierzchnikiem służbowym.

§ 13. Podczas nieobecności Kierownika Ośrodkiem kieruje Zastępca Kierownika, który zgodnie z upoważnieniem Wójta Gminy Grodziczno posiada upoważnienie do wydawania decyzji administracyjnych w ramach zadań własnych i zleconych.

§ 14. Na czas swojej nieobecności Kierownik upoważnia pracownika Ośrodka do wykonywania czynności związanych z prowadzeniem Ośrodka.

§ 15. Kierownik Ośrodka dokonuje czynności z zakresu prawa pracy w stosunku do pracowników zatrudnionych w Ośrodku.

§ 16. 1. Kierownik Ośrodka jest umocowany w ramach zwykłego zarządu, do składania oświadczeń woli oraz dokonywania czynności związanych z funkcjonowaniem Ośrodka, mających na celu realizację zadań statutowych Ośrodka wobec wszystkich władz, organów, instytucji, banków oraz przedsiębiorstw, w tym również do postępowania i prowadzenia w imieniu gminy spraw przed sądami w charakterze strony, wnioskodawcy, uczestnika postępowania z prawem do udzielania dalszych pełnomocnictw.

2. Do obowiązków kierownika Ośrodka należy w szczególności:

1) wydawanie na podstawie upoważnień Wójta Gminy decyzji administracyjnych w indywidualnych sprawach

w zakresie pomocy społecznej, świadczeń rodzinnych i zaliczek alimentacyjnych w ramach zadań własnych gminy i zleconych,

2) organizowanie i nadzór nad pracą podległych pracowników,

3) wykonywanie innych zadań pomocy społecznej zleconych przez Wójta, Radę Gminy czy Wojewodę.

§ 17. Kierownik Ośrodka składa Radzie Gminy coroczne sprawozdanie z działalności Ośrodka oraz przedstawia potrzeby w zakresie pomocy społecznej.

§ 18. Rada Gminy w oparciu o potrzeby, które wynikają w toku realizacji zadań pomocy społecznej, opracowuje i wdraża lokalne programy pomocy społecznej.

§ 19. Organizację wewnętrzną Ośrodka w tym szczegółową strukturę organizacyjną określa regulamin ustalony przez Kierownika Ośrodka.

§ 20. Prawa i obowiązki pracowników Ośrodka oraz zasady ich wynagradzania regulują przepisy ustawy o pomocy społecznej, ustawy o pracownikach samorządowych oraz przepisy wykonawcze.

Rozdział V Przepisy końcowe

§ 21. Zmiany statutu mogą być dokonane w trybie właściwym dla jego uchwalenia.

923

UCHWAŁA Nr IV/8/07

Rady Gminy Rybno

z dnia 2 marca 2007 r.

w sprawie zmiany Statutu Samorządowej Instytucji Kultury Gminnej Biblioteki Publicznej w Rybnie.

Na podstawie art. 18 ust. 2 pkt 9 lit. h ustawy z dnia 8 marca 1990 roku o samorządzie gminnym (Dz. U. z 2001 r., Nr 142, poz. 1591 zm. z 2002 r. Nr 23, poz. 220; Nr 62, poz. 558; Nr 113, poz. 984; Nr 153, poz. 1271; Nr 214, poz. 1806; z 2003 r. Nr 80, poz. 717; Nr 162, poz. 1568; z 2004 r. Nr 102, poz. 1055; Nr 116, poz. 1203; Nr 167, poz. 1759; z 2005 r. Nr 172, poz. 1441; Nr 175, poz. 1457; z 2006 r. Nr 17, poz. 128; Nr 181, poz. 1337) oraz art. 13 ust. 1 ustawy z dnia 25 października 1991 roku o organizowaniu i prowadzeniu działalności kulturalnej (Dz. U. z 2001 r. Nr 13, poz. 123 zm. z 2002 r. Nr 41, poz. 364, z 2003 r. Nr 96, poz. 874; Nr 162, poz. 1568; Nr 213, poz. 2081; z 2004 r. Nr 11, poz. 96; Nr 261, poz. 2598; z 2005 r. Nr 131, poz. 1091, Nr 132, poz. 1111; z 2006 r. Nr 227, poz. 1658) Rada Gminy Rybno uchwala, co następuje.

§ 1. Statut Samorządowej Instytucji Kultury Gminnej Biblioteki Publicznej w Rybnie stanowiący załącznik do uchwały Rady Gminy w Rybnie Nr XXII/35/01 z dnia 10 lipca 2001 r w sprawie nadania Statutu Samorządowej

Instytucji Kultury Gminnej Bibliotece Publicznej w Rybnie, zmienia się w ten sposób że:

1) § 3 ust. 1 otrzymuje brzmienie:

„1. Siedzibą Biblioteki jest: Rybno, ul. Wyzwolenia 10”;

2) § 8 ust. otrzymuje brzmienie:

„1. Dyrektor Biblioteki powołany przez Wójta Gminy Rybno zarządza biblioteką i reprezentuje ją na zewnątrz.”

§ 2. Wykonanie uchwały powierza się Wójtowi Gminy Rybno.

§ 3. Uchwała wchodzi w życie po upływie 14 dni od dnia ogłoszenia w Dzienniku Urzędowym Województwa Warmińsko-Mazurskiego.

Przewodniczący Rady Gminy
Marian Ligman

924

UCHWAŁA Nr V/32/07 Rady Gminy Lubawa z dnia 8 marca 2007 r.

w sprawie ustalenia regulaminu określającego wysokość stawek wynagrodzenia zasadniczego nauczyciela stażysty, wysokość oraz szczegółowe warunki przyznawania nauczycielom dodatków: za wysługę lat, motywacyjnego, funkcyjnego oraz za warunki pracy, szczegółowe warunki obliczania i wypłacania wynagrodzenia za godziny ponadwymiarowe i godziny doraźnych zastępstw oraz niektórych innych składników wynagrodzenia, a także wysokość oraz szczegółowe zasady przyznawania i wypłacania dodatku mieszkaniowego.

Na podstawie art. 30 ust. 6, 6a i 10a, art. 54 ust. 7 w związku z art. 91 d pkt 1 ustawy z dnia 26 stycznia 1982 r. – Karta Nauczyciela (Dz. U. z 2006 r. Nr 97, poz. 674 z późn. zm.) Rada Gminy Lubawa uchwała, co następuje:

§ 1. Ustala się dla nauczycieli poszczególnych stopni awansu zawodowego zatrudnionych w szkołach i placówkach oświatowych, dla których organem prowadzącym jest Gmina Lubawa Regulamin określający wysokość stawek wynagrodzenia zasadniczego nauczyciela stażysty, wysokość oraz szczegółowe warunki przyznawania i wypłacania nauczycielom dodatków: za wysługę lat, motywacyjnego, funkcyjnego oraz za warunki pracy, szczegółowe warunki obliczania i wypłacania wynagrodzenia za godziny ponadwymiarowe i godziny doraźnych zastępstw oraz niektórych innych składników wynagrodzenia, a także wysokość oraz szczegółowe zasady przyznawania i wypłacania dodatku mieszkaniowego, stanowiący załącznik do uchwały.

§ 2. Wykonanie uchwały powierza się Wójtowi Gminy.

§ 3. Traci moc uchwała Nr XXXIV/194/06 Rady Gminy Lubawa z dnia 31 stycznia 2006 r. w sprawie ustalenia regulaminu określającego wysokość stawek wynagrodzenia zasadniczego nauczyciela stażysty i nauczyciela mianowanego, wysokość oraz szczegółowe warunki przyznawania nauczycielom dodatków: za wysługę lat, motywacyjnego, funkcyjnego oraz za warunki pracy, szczegółowe warunki obliczania i wypłacania wynagrodzenia za godziny ponadwymiarowe i godziny doraźnych zastępstw oraz niektórych innych składników wynagrodzenia, a także wysokość oraz szczegółowe zasady przyznawania i wypłacania dodatku mieszkaniowego (Dz. Urz. Woj. Warm.-Maz. Nr 29, poz. 645).

§ 4. Uchwała wchodzi w życie po upływie 14 dni od dnia ogłoszenia w Dzienniku Urzędowym Województwa Warmińsko-Mazurskiego i podlega podaniu do publicznej wiadomości przez rozplakatowanie na tablicach ogłoszeń w szkołach i placówkach oświatowych na terenie Gminy.

Przewodniczący Rady
Jan Laskowski

Załącznik
do uchwały Nr V/32/07
Rady Gminy Lubawa
z dnia 8 marca 2007 r.

Regulamin

określający wysokość stawek wynagrodzenia zasadniczego nauczyciela stażysty, wysokość oraz szczegółowe warunki przyznawania i wypłacania nauczycielom dodatków: za wysługę lat, motywacyjnego, funkcyjnego oraz za warunki pracy, szczegółowe warunki obliczania i wypłacania wynagrodzenia za godziny ponadwymiarowe i godziny doraźnych zastępstw oraz niektórych innych świadczeń wynikających ze stosunku pracy, a także wysokość oraz szczegółowe zasady przyznawania i wypłacania nauczycielskiego dodatku mieszkaniowego.

Rozdział I Postanowienia wstępne

§ 1. Ilekroć w dalszych przepisach jest mowa bez bliższego określenia o:

- 1) szkole – należy przez to rozumieć przedszkole, szkołę lub placówkę albo zespół szkół, dla której organem prowadzącym jest Gmina Lubawa,
- 2) dyrektorze lub wicedyrektorze – należy przez to rozumieć dyrektora lub wicedyrektora jednostki, o której mowa w pkt 1,
- 3) nauczycielu – należy przez to rozumieć również pedagogów, wychowawców świetlic szkolnych,

logopedów i innych pracowników pedagogicznych zatrudnionych w szkołach prowadzonych przez gminę,

- 4) roku szkolnym – należy przez to rozumieć okres pracy szkoły od 1 września danego roku do 31 sierpnia roku następnego,
- 5) klasie – należy przez to rozumieć także oddział lub grupę,
- 6) uczniu – należy przez to rozumieć także wychowanka,
- 7) tygodniowym obowiązkowym wymiarze godzin – należy przez to rozumieć tygodniowy obowiązkowy wymiar godzin, o którym mowa w § 1 ust. 1 rozporządzenia,

8) Karta Nauczyciela – ustawa z dnia 26 stycznia 1982 r. – Karta Nauczyciela (Dz. U. z 2006 r. Nr 97, poz. 674 z późn. zm.),

9) rozporządzeniu – należy przez to rozumieć rozporządzenie Ministra Edukacji Narodowej i Sportu z dnia 31 stycznia 2005 r. w sprawie wysokości minimalnych stawek wynagrodzenia zasadniczego nauczycieli, ogólnych warunków przyznawania dodatków do wynagrodzenia zasadniczego oraz wynagradzania za pracę w dniu wolnym od pracy (Dz. U. Nr 22, poz. 181 z późn. zm.).

Rozdział II Wynagrodzenie zasadnicze

§ 2. Wynagrodzenie zasadnicze nauczyciela kontraktowego, mianowanego i dyplomowanego, w tym również nauczyciela kontraktowego, mianowanego i dyplomowanego, któremu powierzono stanowisko dyrektora, a także zasady ustalania jego wysokości określa art. 30 ust. 2 Karty Nauczyciela oraz rozporządzenie i załącznik do rozporządzenia - tabela wysokości minimalnych stawek wynagrodzenia zasadniczego.

§ 3. Na podstawie art. 30 ust. 10 i 10a Karty Nauczyciela podwyższa się minimalne stawki wynagrodzenia zasadniczego nauczyciela stażysty i ustala się:

Wysokość stawek wynagrodzenia zasadniczego w złotych

Poziom wykształcenia	Stopnie awansu zawodowego
	nauczyciel stażysta
Tytuł zawodowy magistra z przygotowaniem pedagogicznym	1 260
Tytuł zawodowy magistra bez przygotowania pedagogicznego, tytuł zawodowy licencjata (inżyniera) z przygotowaniem pedagogicznym	1 060
Tytuł zawodowy licencjata (inżyniera) bez przygotowania pedagogicznego, dyplom ukończenia kolegium nauczycielskiego lub nauczycielskiego kolegium języków obcych	920
Pozostałe wykształcenie	860

Rozdział III Dodatki do wynagrodzenia zasadniczego Dodatek za wysługę lat

§ 4. 1. Stawkę dodatku za wysługę lat ustala się w wysokości określonej w art. 33 ust. 1 ustawy - Karta Nauczyciela.

2. Dodatek za wysługę lat przysługuje:

1) począwszy od pierwszego dnia miesiąca kalendarzowego następującego po miesiącu, w którym nauczyciel nabył prawo do dodatku lub wyższej stawki dodatku, jeżeli nabycie prawa nastąpiło w ciągu miesiąca,

2) za dany miesiąc, jeżeli nabycie prawa do dodatku lub wyższej jego stawki nastąpiło od pierwszego dnia miesiąca.

3. Dodatek za wysługę lat przysługuje nauczycielowi za dni, za które otrzymuje wynagrodzenie chyba, że przepis szczególny stanowi inaczej. Dodatek ten

przysługuje również za dni nieobecności w pracy z powodu niezdolności do pracy wskutek choroby, bądź konieczności osobistego sprawowania opieki nad dzieckiem lub chorym członkiem rodziny, za które nauczyciel otrzymuje wynagrodzenie lub zasiłek z ubezpieczenia społecznego.

§ 5. Szczególne przypadki zaliczania okresów zatrudnienia i innych okresów uprawniających do dodatku za wysługę lat określa § 7 rozporządzenia.

§ 6. Dodatek za wysługę lat wypłaca się z góry, w terminie wypłaty wynagrodzenia zasadniczego.

Dodatek motywacyjny

§ 7. 1. Fundusz przeznaczony na dodatki motywacyjne dla nauczycieli w każdej szkole nalicza się w wysokości 60 zł na każdy etat kalkulacyjny, a fundusz na dodatki motywacyjne dla dyrektorów szkół nalicza się również w każdej szkole w wysokości 60 zł na każdego dyrektora.

§ 8. Dodatek motywacyjny może być przyznany nauczycielowi po przepracowaniu w szkole co najmniej 6 miesięcy w stawce określonej kwotowo.

§ 9. Dodatek motywacyjny przyznaje się na czas określony, nie krótszy niż 6 miesięcy i nie dłuższy niż jeden rok szkolny.

§ 10. Dodatek motywacyjny nauczycielom przyznaje na piśmie dyrektor szkoły „po zasięgnięciu opinii związków zawodowych działających w szkole”, a dla dyrektora szkoły – organ prowadzący szkołę – Wójt Gminy „po zasięgnięciu opinii oświatowych związków zawodowych działających w Gminie.”*

§ 11. Ogólne warunki przyznawania nauczycielom dodatku motywacyjnego określa § 6 rozporządzenia.

§ 12. Warunkiem przyznania dodatku motywacyjnego dyrektorowi szkoły jest:

- 1) uzyskiwanie przez uczniów, z uwzględnieniem ich możliwości oraz warunków pracy nauczycieli, dobrych osiągnięć dydaktyczno-wychowawczych potwierdzanych wynikami klasyfikacji lub promocji, efektami egzaminów i sprawdzianów albo sukcesami w konkursach, zawodach i olimpiadach,
- 2) umiejętne rozwiązywanie problemów wychowawczych uczniów we współpracy z ich rodzicami,
- 3) jakość świadczonej pracy, w tym związanej z powierzonym stanowiskiem kierowniczym, w szczególności prowadzenie prawidłowej gospodarki finansowej i realizacji polityki oświatowej organu prowadzącego oraz prawidłowe prowadzenie dokumentacji szkolnej, w tym pedagogicznej,
- 4) podnoszenie umiejętności zawodowych,
- 5) pozyskiwanie środków finansowych na rzecz szkoły.

§ 13. Warunkiem przyznania dodatku motywacyjnego nauczycielowi jest uzyskanie szczególnych osiągnięć dydaktycznych, wychowawczych i opiekuńczych, a w szczególności:

- 1) osiągnięcie dobrej oceny wyników klasyfikacji i promocji,

- 2) prowadzenie lekcji koleżeńskich, przejawianie innych form aktywności w ramach wewnątrzszkolnego doskonalenia zawodowego nauczycieli,
- 3) opieka nad samorządem uczniowskim lub organizacjami uczniowskimi działającymi w szkole,
- 4) udział w przygotowaniu uroczystości i imprez szkolnych,
- 5) indywidualna praca z uczniami w czasie wolnym,
- 6) umiejętne rozwiązywanie problemów wychowawczych uczniów we współpracy z ich rodzicami,
- 7) skuteczne przeciwdziałanie agresji,
- 8) pełne rozpoznanie środowiska wychowawczego uczniów, aktywne i efektywne działania na rzecz uczniów potrzebujących szczególnej opieki,
- 9) prowadzenie działalności mających na celu zapobieganie i zwalczanie przejawów patologii społecznej,
- 10) dbałość o estetykę i sprawność powierzonych pomieszczeń, pomocy dydaktycznych lub urządzeń szkolnych,
- 11) posiadanie co najmniej dobrej oceny pracy lub pozytywnej oceny dorobku zawodowego,
- 12) pomoc w pozyskiwaniu środków finansowych na rzecz szkoły.

§ 14. Dodatek przyznaje się w wysokości od 60 zł do 150 zł miesięcznie.

§ 15. Dodatek motywacyjny wypłaca się miesięcznie z góry, w terminie wypłaty wynagrodzenia.

Dodatki funkcyjne

§ 16. Do uzyskania dodatku funkcyjnego uprawnieni są nauczyciele, którym powierzono:

- 1) stanowisko dyrektora lub wicedyrektora szkoły albo inne stanowisko kierownicze przewidziane w statucie szkoły,
- 2) sprawowanie funkcji:
 - a) wychowawstwo klasy,
 - b) doradcy metodycznego lub nauczyciela - konsultanta,
 - c) opiekuna stażu.

§ 17. Wysokość dodatku funkcyjnego w granicach stawek określonych poniższą tabelą dla nauczycieli wymienionych w § 17 pkt 1 uzależnia się od:

- a) wielkości szkoły (liczby oddziałów),
- b) złożoności zadań wynikających z funkcji kierowniczej,
- c) wyników pracy szkoły.

2. Przy ustalaniu stawki dodatku funkcyjnego dyrektorów zespołów szkół bierze się pod uwagę łączną liczbę oddziałów.

§ 18. 1. Nauczycielowi, któremu powierzono stanowisko kierownicze przysługuje tylko jeden - wyższy dodatek funkcyjny, natomiast pozostałym nauczycielom przysługują dodatki funkcyjne zgodnie z powierzoną funkcją.

2. Prawo do dodatku funkcyjnego powstaje od pierwszego dnia miesiąca następującego po miesiącu, w którym nastąpiło powierzenie stanowiska kierowniczego, a jeżeli powierzenie stanowiska nastąpiło pierwszego dnia miesiąca – od tego dnia.

3. Nauczyciel, któremu powierzono stanowisko kierownicze na czas określony, traci prawo do dodatku funkcyjnego z upływem okresu powierzenia, a w razie wcześniejszego odwołania – z końcem miesiąca, w którym nastąpiło odwołanie, a jeżeli odwołanie nastąpiło pierwszego dnia miesiąca – od tego dnia.

4. Dodatek funkcyjny nie przysługuje w okresie nieusprawiedliwionej nieobecności w pracy, w okresie urlopu dla poratowania zdrowia, w okresach, za które nie przysługuje wynagrodzenie zasadnicze oraz od pierwszego dnia miesiąca następującego po miesiącu, w którym nauczyciel zaprzestał pełnienia z innych przyczyn obowiązków związanych z powierzonym stanowiskiem, a jeżeli zaprzestanie pełnienia obowiązków nastąpiło od pierwszego dnia miesiąca - od tego dnia.

5. Dodatek funkcyjny w stawce ustalonej dla nauczycieli, którym powierzono stanowiska lub funkcje określone w § 17 przysługuje nauczycielowi, któremu powierzono stanowisko lub funkcję w zastępstwie od pierwszego dnia miesiąca kalendarzowego następującego po miesiącu zastępstwa.

6. Wychowawcom grup w oddziałach przedszkolnych zatrudnionym w niepełnym wymiarze zajęć przysługuje dodatek funkcyjny w wysokości proporcjonalnej do wymiaru zatrudnienia.

Tabela dodatków funkcyjnych

Lp.	Stanowisko	Miesięcznie w złotych
1.	Dyrektor szkoły podstawowej, gimnazjum liczącej do 100 uczniów	450
2.	Dyrektor szkoły podstawowej, gimnazjum liczącej powyżej 100 uczniów	500
3.	Dyrektor zespołu szkół	600
4.	Wychowawca klasy lub grupy w oddziale przedszkolnym	30
5.	Doradca metodyczny lub nauczyciel-konsultant	35
6.	Opiekun stażu	35

§ 19. Dodatek funkcyjny wypłaca się z góry.

Dodatki za warunki pracy

§ 20. Pracę w trudnych i uciążliwych warunkach w szkołach podstawowych i gimnazjach określa § 8 i § 9 rozporządzenia.

§ 21. Wysokość stawki dodatku za warunki pracy ustala się w wysokości:

- 1) 10% stawki godzinowej za każdą prowadzoną w szkole godzinę indywidualnego nauczania dziecka zakwalifikowanego do kształcenia specjalnego,

- 2) 20% stawki godzinowej za każdą prowadzoną w domu dziecka godzinę indywidualnego nauczania dziecka zakwalifikowanego do kształcenia specjalnego,
- 3) 5% stawki godzinowej za każdą godzinę zajęć dydaktycznych z wychowania fizycznego i techniki w klasach łączonych w szkołach podstawowych,
- 4) 25% stawki godzinowej za każdą godzinę innych niż wymienione w pkt 3 zajęć dydaktycznych w klasach łączonych,
- 5) 5% stawki godzinowej za każdą godzinę zajęć w warunkach uciążliwych z tytułu prowadzenia zajęć wymienionych w pkt 1 i 2 z dziećmi i młodzieżą, których rodzaj lub stopień niepełnosprawności określają przepisy rozporządzeń określonych w § 9 ust. 1 pkt 1 rozporządzenia,
- 6) 25% stawki godzinowej za każdą godzinę zajęć rewalidacyjno-wychowawczych z dziećmi i młodzieżą upośledzonymi umysłowo w stopniu głębokim i umiarkowanym.

§ 22. Dodatek za warunki pracy przysługuje w okresie faktycznego wykonywania pracy, z którą dodatek jest związany, oraz w okresie niewykonywania pracy, za który przysługuje wynagrodzenie liczone jak za okres urlopu wypoczynkowego.

§ 23. Dodatek za warunki pracy wypłaca się w całości z góry, jeżeli nauczyciel realizuje w warunkach trudnych i uciążliwych całą obowiązującą go wymiar zajęć. Dodatek wypłaca się w wysokości proporcjonalnej, jeżeli nauczyciel realizuje w warunkach trudnych i uciążliwych tylko część obowiązującego wymiaru zajęć lub jeżeli jest zatrudniony w niepełnym wymiarze godzin.

§ 24. Dodatek za warunki pracy wypłaca się za każdą efektywnie przepracowaną godzinę zajęć oraz za okresy wymienione w § 22.

§ 25. Podstawą do wypłaty dodatku za warunki pracy za prowadzenie zajęć w ramach godzin ponadwymiarowych jest comiesięczny imienny wykaz sporządzony i zatwierdzony przez dyrektora szkoły.

§ 26. Dodatek za warunki pracy za zajęcia realizowane w godzinach ponadwymiarowych wypłaca się z dołu.

Rozdział IV

Inne świadczenia wynikające ze stosunku pracy

§ 27. Nauczycielowi skierowanemu na podstawie art. 19 ust. 1 ustawy z dnia 26 stycznia 1982 r. – Karta Nauczyciela (Dz. U. Nr 118 z 2003 r. poz. 1112 z późn. zm.) do pracy w innej szkole, w innej miejscowości przysługuje dodatek za uciążliwość pracy.

§ 28. Wysokość dodatku określa art. 19 ust. 2 pkt 2 ustawy z dnia 26 stycznia 1982 r. – Karta Nauczyciela.

§ 29. Prawo do dodatku, o którym mowa w § 27, powstaje z pierwszym dniem miesiąca następującego po miesiącu, w którym nauczyciel został skierowany do pracy w innej szkole, a jeżeli skierowanie nastąpiło pierwszego dnia miesiąca – od tego dnia.

§ 30. Prawo do dodatku za uciążliwość pracy ustaje z upływem okresu, na jaki nauczyciel został skierowany do innej szkoły, a w razie rozwiązania stosunku pracy przed upływem tego okresu – z dniem ustania prawa do wynagrodzenia zasadniczego.

§ 31. Dodatek za uciążliwość pracy nie przysługuje w okresie nie usprawiedliwionej nieobecności w pracy, w okresach, za które nie przysługuje wynagrodzenie zasadnicze, oraz od pierwszego dnia miesiąca następującego po miesiącu, w którym nauczyciel zaprzestał wykonywania pracy. W okresie niewykonywania pracy z powodu choroby – dodatek przysługuje za okres nie przekraczający jednego miesiąca.

§ 32. Sposób ustalania wysokości wynagrodzenia za pracę w dniu wolnym od pracy określa § 10 rozporządzenia.

§ 33. Dodatek za uciążliwość pracy i wynagrodzenie za pracę w dniu wolnym od pracy wypłaca się z dołu.

Rozdział V

Nagrody ze specjalnego funduszu nagród

§ 34. Sposób podziału środków oraz kryteria i tryb przyznawania nagród ze specjalnego funduszu nagród dla nauczycieli za ich osiągnięcia dydaktyczno-wychowawcze określa odrębna uchwała Rady Gminy Lubawa.

§ 35. Tworzy się specjalny fundusz nagród dla nauczycieli w wysokości 1% planowanych rocznych wynagrodzeń osobowych.

§ 36. Wysokość nagród ustalają:

- a) dla nauczycieli – dyrektor ze środków pozostających w dyspozycji tego organu – w wysokości nie niższej niż 50% wynagrodzenia zasadniczego nauczyciela stażysty z tytułem magistra z przygotowaniem pedagogicznym i nie wyższej niż 1-krotne w/w wynagrodzenie,
- b) dla dyrektorów - Wójt Gminy ze środków pozostających do dyspozycji tego organu - w wysokości nie niższej jak w pkt a i nie wyższej niż 1,5-krotność tego wynagrodzenia.

§ 37. Nagrody wypłacane są w Dniu Edukacji Narodowej. Nagrody mogą być również wypłacane w czasie uroczystości z okazji obchodów jubileuszu lub święta szkoły lub w innych dniach – w szczególnie uzasadnionych przypadkach.

§ 38. W przypadku gdy ten dzień jest dniem wolnym od pracy, nagroda wypłacana jest w dniu poprzedzającym ten dzień.

Rozdział VI

Wynagrodzenie za godziny ponadwymiarowe i godziny doraźnych zastępstw

§ 39. 1. Wynagrodzenie za jedną godzinę ponadwymiarową i godzinę doraźnego zastępstwa oblicza się, z zastrzeżeniem ust. 2, dzieląc minimalną stawkę osobistego wynagrodzenia zasadniczego nauczyciela określoną tabelą w załączniku do rozporządzenia z uwzględnieniem dodatku za warunki pracy, jeżeli praca w godzinach ponadwymiarowych i podczas doraźnego

zastępstwa odbywa się w trudnych i uciążliwych warunkach, przez miesięczną liczbę godzin obowiązkowego wymiaru zajęć, ustalonego dla rodzaju zajęć dydaktycznych, wychowawczych lub opiekuńczych realizowanych w ramach godzin ponadwymiarowych lub doraźnego zastępstwa nauczyciela.

2. Dla nauczycieli realizujących tygodniowy obowiązkowy wymiar zajęć na podstawie art. 42 ust. 4 a Karty Nauczyciela wynagrodzenie za godzinę doraźnego zastępstwa oblicza się dzieląc przyznaną nauczycielowi stawkę wynagrodzenia zasadniczego łącznie z dodatkiem za warunki pracy, jeżeli praca w godzinach doraźnego zastępstwa odbywa się w warunkach trudnych i uciążliwych warunkach przez miesięczną liczbę godzin realizowanego wymiaru zajęć.

§ 40. Miesięczną liczbę godzin obowiązkowego wymiaru zajęć nauczyciela lub realizowanego wymiaru zajęć nauczyciela, o której mowa w § 39 ust. 1 i 2, uzyskuje się mnożąc tygodniowy obowiązkowy lub realizowany wymiar zajęć przez 4,16 z zaokrągleniem do pełnych godzin w ten sposób, że czas zajęć do 0,5 godziny pomija się, a co najmniej 0,5 godziny liczy się za pełną godzinę.

§ 41. Wynagrodzenie za godziny ponadwymiarowe przydzielone w planie organizacyjnym nie przysługuje za dni, w których nauczyciel nie realizuje zajęć z powodu przerw przewidzianych przepisami o organizacji roku szkolnego, rozpoczynania lub kończenia zajęć w środku tygodnia oraz za dni usprawiedliwionej nieobecności w pracy, chyba że wynagrodzenie przysługuje na podstawie odrębnych przepisów.

§ 42. Dla ustalenia wynagrodzenia za godziny ponadwymiarowe w tygodniach, w których przypadają dni usprawiedliwionej nieobecności w pracy nauczyciela lub dni ustawowo wolne od pracy, oraz w tygodniach, w których zajęcia rozpoczynają się lub kończą w środku tygodnia – za podstawę ustalenia liczby godzin ponadwymiarowych przyjmuje się obowiązkowy tygodniowy wymiar zajęć określony w art. 42 ust. 3 lub ustalony na podstawie art. 42 ust. 7 ustawy – Karta Nauczyciela, pomniejszony o 1/5 tego wymiaru (lub 1/4, gdy dla nauczyciela ustalono czterodniowy tydzień pracy) za każdy dzień usprawiedliwionej nieobecności w pracy lub dzień ustawowo wolny od pracy.

Liczba godzin ponadwymiarowych, za które przysługuje wynagrodzenie w takim tygodniu, nie może być większa niż liczba godzin przydzielonych w planie organizacyjnym.

§ 43. Wynagrodzenie za godziny, o których mowa w § 39 i § 42 przysługuje za godziny faktycznie zrealizowane.

§ 44. Wynagrodzenie za godziny ponadwymiarowe i godziny doraźnych zastępstw wypłaca się z dołu.

Rozdział VII Dodatek mieszkaniowy

§ 45. Nauczycielowi posiadającemu kwalifikacje do zajmowania stanowiska nauczyciela, zatrudnionemu w wymiarze nie niższym niż połowa obowiązującego

wymiaru zajęć w szkołach położonych na terenie wiejskim oraz w mieście liczącym do 5 000 mieszkańców przysługuje nauczycielski dodatek mieszkaniowy.

§ 46. 1. Nauczycielowi o którym mowa w § 45, przysługuje nauczycielski dodatek mieszkaniowy, zwany dalej „dodatkiem „w wysokości uzależnionej od liczby członków rodziny, wypłacany co miesiąc w wysokości:

- 1) 10,- zł - dla 1 osoby,
- 2) 20,- zł - dla 2 i więcej osób.

2. Do osób, o których mowa w ust. 1, zalicza się nauczyciela oraz wspólnie z nim zamieszkujących: współmałżonka oraz dzieci (uczące się lub studiujące do lat 26 lat), a także rodziców pozostających na jego wyłącznym utrzymaniu.

3. Nauczycielowi i jego współmałżonkowi lub dzieciom, będących także nauczycielami, stale z nim zamieszkujących, przysługuje tylko jeden dodatek w wysokości określonej w ust. 1. Małżonkowie wspólnie określają pracodawcę, który będzie im wypłacał dodatek.

4. Dodatek przysługuje nauczycielowi niezależnie od tytułu prawnego do zajmowanego przez niego lokalu mieszkalnego.

5. Dodatek przysługuje od pierwszego dnia miesiąca następującego po miesiącu, w którym został złożony wniosek o jego przyznanie.

§ 47. Dodatek przysługuje w okresie wykonywania pracy, a także w okresach:

- 1) nieświadczenia pracy, za które przysługuje wynagrodzenie,
- 2) pobierania zasiłku z ubezpieczenia społecznego,
- 3) odbywania zasadniczej służby wojskowej, przeszkolenia wojskowego, okresowej służby wojskowej; w przypadku jednak gdy z nauczycielem powołanym do służby zawarta była umowa o pracę na czas określony, dodatek wypłaca się nie dłużej niż do końca okresu, na który umowa ta została zawarta,
- 4) korzystania z urlopu wychowawczego przewidzianego w odrębnych przepisach.

§ 48. 1. Dodatek przyznaje się na wniosek nauczyciela (dyrektora szkoły) lub na wspólny wniosek nauczycieli będących współmałżonkami, z uwzględnieniem § 46 ust. 3.

2. Nauczycielowi dodatek przyznaje dyrektor szkoły, a dyrektorowi szkoły – organ prowadzący szkołę.

§ 49. Dodatek wypłaca się miesięcznie z dołu.

Rozdział VIII Postanowienia końcowe

§ 50. Niniejszy regulamin uzgodniono ze związkami zawodowymi zrzeszającymi nauczycieli i obowiązuje w 2007 roku.

925

UCHWAŁA Nr VI/33/07 Rady Miejskiej w Miłomłynie z dnia 21 marca 2007 r.

w sprawie ustalenia szczegółowych warunków przyznawania i odpłatności za usługi opiekuńcze i specjalistyczne usługi opiekuńcze oraz ustalenia zasad zwrotu wydatków na usługi opiekuńcze, pomoc rzeczową, zasiłki okresowe i zasiłki celowe.

Na podstawie art. 18 ust. 2 pkt 15 ustawy z dnia 8 marca 1990 roku o samorządzie gminnym (Dz. U. z 2001 r. Nr 142, poz. 1591; z 2002 r. Nr 23, poz. 220, Nr 62, poz. 558, Nr 113, poz. 984, Nr 153, poz. 1271, Nr 214, poz. 1806; z 2003 r. Nr 80, poz. 717, Nr 162, poz. 1568; z 2004 r. Nr 116, poz. 1203, Nr 167, poz. 1759; z 2005 r. Nr 172, poz. 1441, Nr 175, poz. 1457; z 2006 r. Nr 17, poz. 128, Nr 181, poz. 1337) oraz art. 50 ust. 6 i 96 ust 4 w związku z art. 41 pkt 2 ustawy z dnia 12 marca 2004 r. o pomocy społecznej (Dz. U. Nr 64, poz. 593, zm. Nr 99, poz. 1001, Nr 273, poz. 2703; z 2005 r. Nr 64, poz. 565, Nr 94, poz. 788, Nr 164, poz. 1366, Nr 175, poz. 1462, Nr 179, poz. 1487, Nr 180, poz. 1493; z 2006 r. Nr 135, poz. 950, Nr 144, poz. 1043, Nr 186, poz. 1380, Nr 249, poz. 1831; z 2007 r. Nr 251, poz. 1844, Nr 35, poz. 219) – Rada Miejska w Miłomłynie uchwala, co następuje:

§ 1. Ustala się szczegółowe warunki przyznawania i odpłatności za usługi opiekuńcze i specjalistyczne usługi opiekuńcze, tryb ich pobierania oraz zasady częściowego

lub całkowitego zwolnienia z opłat, stanowiące załącznik Nr 1 do niniejszej uchwały.

§ 2. Ustala się zasady zwrotu wydatków za usługi opiekuńcze, pomoc rzeczową, zasiłki okresowe i zasiłki celowe przyznawane pod warunkiem zwrotu w części lub całości kwoty zasiłków lub wydatków na pomoc rzeczową stanowiące załącznik Nr 2 do niniejszej uchwały.

§ 3. Traci moc uchwała Nr XX/126/04 Rady Miejskiej w Miłomłynie z dnia 29 września 2004 r. w sprawie ustalenia szczegółowych warunków przyznawania i odpłatności za usługi opiekuńcze i specjalistyczne usługi opiekuńcze oraz ustalenia zasad zwrotu wydatków na usługi opiekuńcze, pomoc rzeczową, zasiłki okresowe i zasiłki celowe.

§ 4. Uchwała wchodzi w życie po upływie 14 dni od dnia ogłoszenia w Dzienniku Urzędowym Województwa Warmińsko-Mazurskiego.

Przewodniczący Rady Miejskiej
Zenobia Kamińska

Załącznik Nr 1
do uchwały Nr VI/33/07
Rady Miejskiej w Miłomłynie
z dnia 21 marca 2007 r.

Zasady przyznawania i odpłatności za usługi opiekuńcze i specjalistyczne usługi opiekuńcze, tryb ich pobierania oraz zasady częściowego lub całkowitego zwolnienia z opłat.

§ 1. 1. Usługi opiekuńcze oraz specjalistyczne usługi opiekuńcze obejmują pomoc w zaspokajaniu codziennych potrzeb życiowych oraz umożliwiają zapewnienie kontaktu z otoczeniem, zapobiegają wykluczeniu społecznemu osób wymagających opieki.

2. Usługi opiekuńcze lub specjalistyczne usługi opiekuńcze przysługują osobie:

- a) samotnej, która z powodu wieku, choroby lub innych przyczyn wymaga pomocy osób innych, a jest jej pozbawiona,
- b) samotnie gospodarującej, która wymaga pomocy innych osób, a rodzina, a także wspólnie nie zamieszkujący małżonek, wstępni, zstępni zwani dalej zobowiązanymi nie mogą takiej pomocy zapewnić z powodu:

- niezamieszkiwania w miejscowości zamieszkania osoby uprawnionej do usług,

- świadczenia pracy na podstawie stosunku pracy, umowy zlecenia, umowy o dzieło, prowadzenia działalności gospodarczej lub wykonywania innych czynności zarobkowych, choroby albo niepełnosprawności osoby zobowiązanej,

- c) w rodzinie, która wymaga pomocy osób innych, a rodzina wspólnie zamieszkująca z powodu wieku, niepełnosprawności, długotrwałej choroby, pracy zawodowej nie może takiej pomocy zapewnić.

§ 2. 1. Zwalnia się całkowicie od opłat za usługi opiekuńcze osoby, o których mowa w § 1 ust. 2 jeżeli dochód osoby samotnej lub samotnie gospodarującej albo osoby w rodzinie nie przekracza kryterium dochodowego określonego w art. 8 ust. 1 ustawy o pomocy społecznej.

2. Osoby nie spełniające warunków, o których mowa w ust. 1 zwracają wydatki za usługi opiekuńcze na poniższych zasadach:

Dochód na osobę w rodzinie w % kwoty kryterium dochodowego na osobę w rodzinie	Wysokość opłaty w % ustalonych od ceny usługi dla:	
	w % osoba samotna w rodzinie	w % osoba w rodzinie
do 100%	-	-
od 100% do 150%	15	25
od 150% do 200%	30	40
od 200% do 250%	50	60
od 250% do 300%	80	90
powyżej 300%	100	100

§ 3. W szczególnie uzasadnionych przypadkach, zwłaszcza jeżeli żądanie zwrotu wydatków na usługi opiekuńcze w całości lub w części stanowiłoby dla osoby zobowiązanej nadmierne obciążenie lub też niweczyłoby skutki udzielonej pomocy, Kierownik Miejsko-Gminnego Ośrodka Pomocy Społecznej w Miłomłynie na wniosek pracownika socjalnego oraz na wniosek osoby zainteresowanej, może zwolnić ją z odpłatności częściowo lub całkowicie zwłaszcza ze względu na:

- 1) udokumentowany fakt ponoszenia znacznych miesięcznych wydatków na leki, środki higieniczne lub ośrodki lub opłat za leczenie, zwłaszcza w przypadku osób samotnych lub przewlekle chorych,
- 2) konieczność ponoszenia opłat za pobyt członka rodziny w domu pomocy społecznej lub ośrodka wsparcia i wszelkiego rodzaju placówkach opiekuńczo-wychowawczych i leczniczo-rehabilitacyjnych,
- 3) więcej niż jedną osobę w rodzinie wymagającą pomocy w formie usług opiekuńczych lub specjalistycznych usług opiekuńczych, w tym co najmniej jedną chorą.

§ 4. Zapłata za usługi opiekuńcze powinna być dokonana przez świadczeniobiorcę do dnia 10 każdego następnego miesiąca.

§ 5. Koszt jednej godziny usługi opiekuńczej ustala Kierownik Miejsko-Gminnego Ośrodka Pomocy Społecznej w Miłomłynie.

Załącznik Nr 2
do uchwały Nr VI/33/07
Rady Miejskiej w Miłomłynie
z dnia 21 marca 2007 r.

Zasady zwrotu wydatków na pomoc rzeczową, zasiłki celowe i zasiłki okresowe.

§ 1. W szczególnie uzasadnionych przypadkach osobie albo rodzinie o dochodach przekraczających kryterium dochodowe określone w art. 8 ust. 1 ustawy o pomocy społecznej, może być przyznana pomoc rzeczowa, zasiłek okresowy i zasiłek celowy pod warunkiem zwrotu części lub całości kwoty zasiłków lub wydatków na pomoc rzeczową.

§ 2. 1. Wydatki poniesione na pomoc rzeczową, zasiłki okresowe i zasiłki celowe podlegają zwrotowi

- 1) w części od osób i rodzin, których dochód osoby samotnie gospodarującej, dochód osoby w rodzinie lub dochód rodziny przekracza kryterium dochodowe określone w art. 8 ust. 1 ustawy o pomocy społecznej i jednocześnie nie przekracza 200% tego kryterium;
- 2) w całości – od osób i rodzin, których dochód osoby samotnie gospodarującej, dochód osoby w rodzinie lub

dochód rodziny przekracza wysokość 200% kryterium dochodowego określonego w art. 8 ust. 1 ustawy o pomocy społecznej.

2. Wysokość podlegającej zwrotowi części kwoty zasiłku okresowego, zasiłku celowego oraz części wydatków poniesionych na pomoc rzeczową, jest uzależniona od procentowo określonej wysokości posiadanego dochodu osoby lub rodziny, zgodnie z poniższą tabelą.

% dochodu osoby lub rodziny według kryterium dochodowego zgodnie z art. 8 ust. 1 ustawy o pomocy społecznej	Wysokość zwrotu wydatków określona w %	
	od 100 do 150	50
od 150 do 200	70	80
powyżej 200	100	100

926

**UCHWAŁA Nr VI/34/07
Rady Miejskiej w Miłomłynie
z dnia 21 marca 2007 r.**

w sprawie nadania nazwy ulicy w Miłomłynie.

Na podstawie art. 18 ust. 2 pkt 13 ustawy z dnia 8 marca 1990 r. o samorządzie terytorialnym (Dz. U. z 2001 r. Nr 142, poz. 1591 ze zmianami, Dz. U. z 2002 r. Nr 23, poz. 220, Nr 62, poz. 558, Nr 113, poz. 984, Nr 214, poz. 1806, Nr 153, poz. 1271, Dz. U. z 2003 r. Nr 80, poz. 717, Nr 162, poz. 1568, Dz. U. z 2004 r. Nr 116, poz. 1203, Dz. U. z 2005 r. Nr 172, poz. 1441, Dz. U. z 2006 r. Nr 17, poz. 128) Rada Miejska uchwała, co następuje:

§ 1. Nadaje się nazwę ulicy A.K.Czartoryskiego w miejscowości Miłomłyn na osiedlu mieszkaniowym im. 200-lecia Konstytucji 3-ego Maja, obejmującej działkę oznaczoną w ewidencji gruntów obrębu m. Miłomłyn nr 934/28.

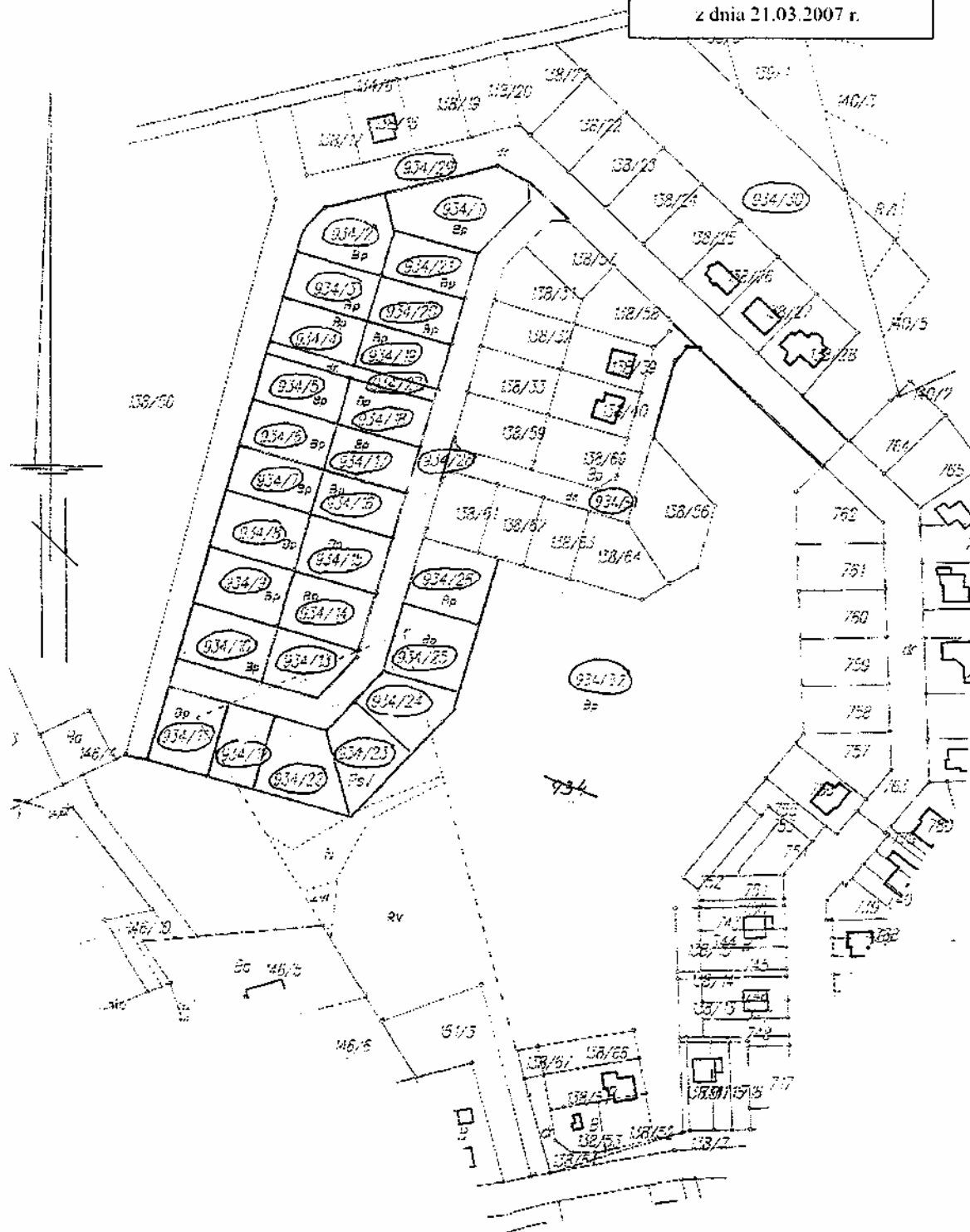
§ 2. Położenie i przebieg ulicy określonej w § 1, przedstawia załącznik graficzny do niniejszej uchwały.

§ 3. Wykonanie uchwały powierza się Burmistrzowi Miasta i Gminy Miłomłyn.

§ 4. Uchwała wchodzi w życie po upływie 14 dni od dnia ogłoszenia jej w Dzienniku Urzędowym Województwa Warmińsko-Mazurskiego.

Przewodnicząca Rady Miejskiej
Zenobia Kamińska

Załącznik graficzny
do uchwały Nr VI/34/2007
Rady Miejskiej w Miłomylinie
z dnia 21.03.2007 r.



927

**UCHWAŁA Nr VI/35/07
Rady Miejskiej w Miłomłynie
z dnia 21 marca 2007 r.**

w sprawie nadania nazwy ulicy w Miłomłynie.

Na podstawie art. 18 ust. 2 pkt. 13 ustawy z dnia 8 marca 1990 r. o samorządzie terytorialnym (Dz. U z 2001 r. Nr 142, poz. 1591 ze zmianami, Dz. U. z 2002 r. Nr 23, poz. 220, Nr 62, poz. 558, Nr 113, poz. 984, Nr 214, poz. 1806, Nr 153, poz. 1271, Dz. U. z 2003 r. Nr 80, poz. 717, Nr 162, poz. 1568, Dz. U. z 2004 r. Nr 116, poz. 1203, Dz. U. z 2005 r. Nr 172, poz. 1441, Dz. U. z 2006 r. Nr 17, poz. 128) Rada Miejska uchwala co następuje:

§ 1. Nadaje się nazwę ulicy H. Kołłątaja w miejscowości Miłomłyn na osiedlu mieszkaniowym im. 200-lecia Konstytucji 3-ego Maja, obejmującej działkę oznaczoną w ewidencji gruntów obrębu m. Miłomłyn nr 934/31.

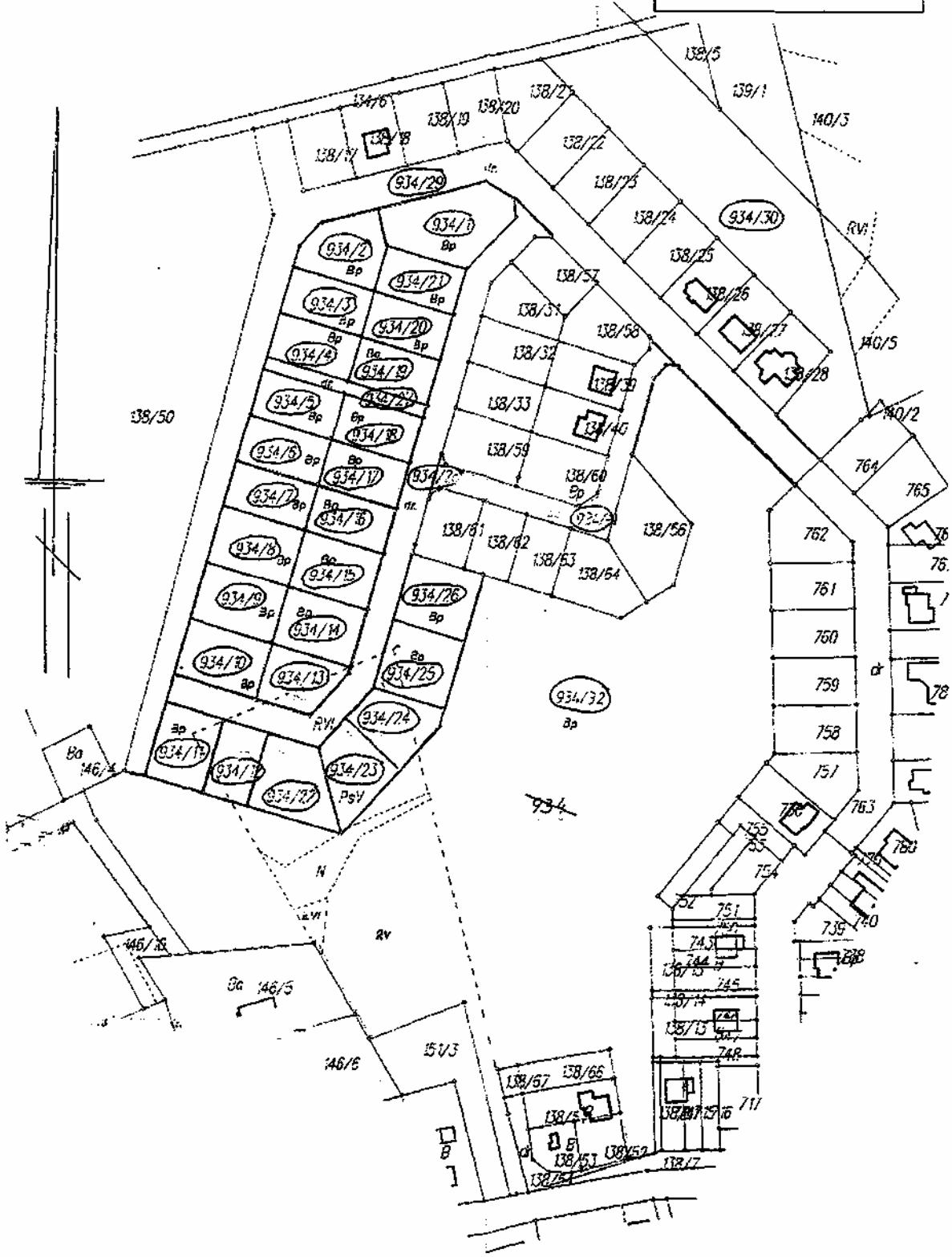
§ 2. Położenie i przebieg ulicy określonej w § 1, przedstawia załącznik graficzny do niniejszej uchwały.

§ 3. Wykonanie uchwały powierza się Burmistrzowi Miasta i Gminy Miłomłyn.

§ 4. Uchwała wchodzi w życie po upływie 14 dni od dnia ogłoszenia jej w Dzienniku Urzędowym Województwa Warmińsko-Mazurskiego.

Przewodnicząca Rady Miejskiej
Zenobia Kamińska

Załącznik graficzny
do uchwały Nr VI/35/2007
Rady Miejskiej w Miłomylynie
z dnia 21 marca 2007 r.



928

POROZUMIENIE Nr 20 C/2007

pomiędzy Wojewodą Warmińsko-Mazurskim Panią Anną Szyszką a Gminą Pozedrze reprezentowaną przez wójta gminy Marzenę Supranowicz zawarte w dniu 12 marca 2007 roku

w sprawie powierzenia Gminie Pozedrze prowadzenia spraw z zakresu administracji rządowej, dotyczących utrzymania grobów i cmentarzy wojennych.

Na podstawie art. 6 ust. 3 ustawy z dnia 28 marca 1933 r. o grobach i cmentarzach wojennych (Dz. U. z 1933 r. Nr 39, poz. 311) z późn. zm.: z 1959.02.16, zm. Dz.U.59.11.62, art. 22 z 1990.05.27 zm. wyn. z Dz. U. 90.34,198 art. 4, pkt 2 z 1995.01.01 zm. Dz. U. 98.106.668, art. 3 z 2002.10.27, zm. Dz. U. 02.113.984, art. 29 z 2005.10.07 zm. Dz. U. 05.169.1420, art. 29 z 2006.01.01, zm. Dz. U. 05.175.1462, art. 1 z 2006.08.26, zm. Dz. U. 06.144,1041, art. 1 jak też art. 33 ustawy z dnia 5 czerwca 1998 r. o administracji rządowej w województwie (t.j. Dz. U. z 2001 r. Nr 80, poz. 872 ze zm.) oraz art. 8 ust. 2 ustawy z dnia 8 marca 1990 r. o samorządzie gminnym (Dz. U. z 2001 Nr 142, poz. 1591 ze zm.), strony postanawiają, co następuje:

§ 1. Wojewoda Warmińsko-Mazurski powierza Gminie Pozedrze, a Gmina Pozedrze przyjmuje do realizacji prowadzenie w 2007 roku zadań z zakresu administracji rządowej dotyczących utrzymania grobów i cmentarzy wojennych, znajdujących się na terenie gminy, w zakresie określonym w § 2.

§ 2. Gmina Pozedrze zobowiązuje się do:

- 1) nieodpłatnego prowadzenia spraw administracyjnych związanych z ewidencją cmentarzy wojennych na terenie Gminy i grobów na nich zlokalizowanych,
- 2) prowadzenia spraw związanych z bieżącym utrzymaniem obiektów cmentarnictwa wojennego znajdujących się na terenie Gminy, w tym m.in.: pielęgnacja trawnika, tj. koszenie mechaniczne i zgrabienie trawy, wywóz zanieczyszczeń poza teren obiektów, oczyszczenie terenu obiektów z samosiewów drzew i krzewów, wycinka suchych drzew i krzewów, zamiatanie dróg umocnionych i przejść między mogiłami, oczyszczenie krzyży i płyt nagrobnych, usuwanie drobnych szkód i usterek i in. Szczegółowy zakres ilościowy i jakościowy robót jest uzależniony od aktualnego stanu utrzymania obiektów i koniecznych do wykonania prac.
- 3) przedłożenia Wojewodzie Warmińsko-Mazurskiemu w terminie określonym w § 5 porozumienia, rozliczenia realizacji zadania pod względem rzeczowym i finansowym. Do rozliczenia należy dołączyć kopie dokumentów finansowych potwierdzonych za zgodność z oryginałem, kopie dowodu wypłaty, dokumentację fotograficzną, oraz inne dokumenty sporządzone w związku z realizacją zadania,
- 4) współpracy z Wojewódzkim Urzędem Ochrony Zabytków w Olsztynie bądź właściwymi delegaturami WUOZ w Elblągu lub w Ełku, w zakresie opieki nad wpisаныmi do rejestru zabytków mogiłami i cmentarzami wojennymi,
- 5) wykorzystania przekazanych środków finansowych wyłącznie na cel przewidziany niniejszym porozumieniem.

§ 3. 1. Wojewoda Warmińsko-Mazurski sprawuje nadzór i kontrolę nad prawidłowym wykonywaniem powierzonych zadań poprzez przeprowadzenie okresowych kontroli, prawo żądania sprawozdań z przebiegu realizacji zadań objętych niniejszym porozumieniem oraz dostarczenie stosownych dokumentów w trakcie obowiązywania porozumienia.

2. Gmina zobowiązuje się do respektowania zaleceń i wytycznych wynikających z funkcji nadzorczych Wojewody Warmińsko-Mazurskiego.

3. Zobowiązania zaciągnięte niezgodnie z obowiązującymi przepisami lub w wysokości wyższej niż określona w porozumieniu, nie będą podlegały finansowaniu przez Wojewodę Warmińsko-Mazurskiego.

§ 4. 1. Wojewoda Warmińsko-Mazurski zobowiązuje się do przekazania środków niezbędnych do wykonania zadania w wysokości 1.000 zł (słownie: jeden tysiąc złotych).

2. Przekazanie środków finansowych z przeznaczeniem na cel określony w § 2 pkt 2, nastąpi przelewem na rachunek Urzędu Gminy w Pozedrze w banku: BS WĘGORZEWO O/POZEZDRZE na konto Nr 63 9348 00000 55 00 10 12 0000 150 w terminie do dnia 30 maja 2007 r.

§ 5. Gmina zobowiązana jest zwrócić Wojewodzie Warmińsko-Mazurskiemu niewykorzystane środki finansowe określone w § 4 ust. 1 w terminie do dnia 15 stycznia 2008 r., na konto z którego została przekazana dotacja.

§ 6. Wyłącza się możliwość dalszego przekazywania zadań objętych niniejszym porozumieniem poza Gminę Pozedrze.

§ 7. Za zgodą stron mogą być wprowadzone do porozumienia zmiany w formie pisemnej pod rygorem nieważności.

§ 8. Porozumienie zostaje zawarte na czas określony, tj. do 31 grudnia 2007 r.

§ 9. Porozumienie może być rozwiązane za zgodą obu stron. W przypadku rozwiązania porozumienia przed upływem okresu, na który zostało zawarte, gmina jest zobowiązana zwrócić niewykorzystane środki otrzymane na jego realizację, w terminie 5 dni od dnia rozwiązania porozumienia.

§ 10. Porozumienie wchodzi w życie z dniem podpisania i podlega ogłoszeniu w Dzienniku Urzędowym Województwa Warmińsko-Mazurskiego.

§ 11. Porozumienie zostało sporządzone w czterech jednobrzmiących egzemplarzach, po dwa dla każdej ze stron.

Wójt
Marzenna Supranowicz

Wojewoda
wz.
Anna Szyszka
Wicewojewoda

929

POROZUMIENIE Nr 35 C/2007

pomiędzy Wojewodą Warmińsko-Mazurskim Panią Anną Szyszką a Gminą Giżycko reprezentowaną przez Jolantę Piotrkowską - Burmistrza Giżycka zawarte w dniu 13 marca 2007 roku

w sprawie powierzenia Gminie Giżycko prowadzenia spraw z zakresu administracji rządowej, dotyczących utrzymania grobów i cmentarzy wojennych.

Na podstawie art. 6 ust. 3 ustawy z dnia 28 marca 1933 r. o grobach i cmentarzach wojennych (Dz. U. z 1933 r. Nr 39, poz. 311) z późn. zm.: z 1959.02.16, zm. Dz.U.59.11.62, art. 22 z 1990.05.27 zm. wyn. z Dz. U. 90.34,198 art. 4, pkt 2 z 1995.01.01 zm. Dz. U. 98.106.668, art. 3 z 2002.10.27, zm. Dz. U. 02.113.984, art. 29 z 2005.10.07 zm. Dz. U. 05.169.1420, art. 29 z 2006.01.01, zm. Dz. U. 05.175.1462, art. 1 z 2006.08.26, zm. Dz. U. 06.144,1041, art. 1 jak też art. 33 ustawy z dnia 5 czerwca 1998 r. o administracji rządowej w województwie (t.j. Dz. U. z 2001 r. Nr 80, poz. 872 ze zm.) oraz art. 8 ust. 2 ustawy z dnia 8 marca 1990 r. o samorządzie gminnym (Dz. U. z 2001 Nr 142, poz. 1591 ze zm.), strony postanawiają, co następuje:

§ 1. Wojewoda Warmińsko-Mazurski powierza Gminie Giżycko, a Gmina Giżycko przyjmuje do realizacji prowadzenie w 2007 roku zadań z zakresu administracji rządowej dotyczących utrzymania grobów i cmentarzy wojennych, znajdujących się na terenie gminy, w zakresie określonym w § 2.

§ 2. Gmina Giżycko zobowiązuje się do:

- 1) nieodpłatnego prowadzenia spraw administracyjnych związanych z ewidencją cmentarzy wojennych na terenie Gminy i grobów na nich zlokalizowanych,
- 2) prowadzenia spraw związanych z bieżącym utrzymaniem obiektów cmentarnictwa wojennego znajdujących się na terenie Gminy, w tym m.in.: pielęgnacja trawnika, tj. koszenie mechaniczne i zgrabienie trawy, wywóz zanieczyszczeń poza teren obiektów, oczyszczenie terenu obiektów z samosiewów drzew i krzewów, wycinka suchych drzew i krzewów, zmiatanie dróg umocnionych i przejść między mogiłami, oczyszczenie krzyży i płyt nagrobnych, usuwanie drobnych szkód i usterek i in. Szczegółowy zakres ilościowy i jakościowy robót jest uzależniony od aktualnego stanu utrzymania obiektów i koniecznych do wykonania prac.
- 3) przedłożenia Wojewodzie Warmińsko-Mazurskiemu w terminie określonym w § 5 porozumienia, rozliczenia realizacji zadania pod względem rzeczowym i finansowym. Do rozliczenia należy dołączyć kopie dokumentów finansowych potwierdzonych za zgodność z oryginałem, kopie dowodu wypłaty, dokumentację fotograficzną, oraz inne dokumenty sporządzone w związku z realizacją zadania,
- 4) współpracy z Wojewódzkim Urzędem Ochrony Zabytków w Olsztynie bądź właściwymi delegaturami WUOZ w Elblągu lub w Ełku, w zakresie opieki nad wpisanymi do rejestru zabytków mogiłami i cmentarzami wojennymi,
- 5) wykorzystania przekazanych środków finansowych wyłącznie na cel przewidziany niniejszym porozumieniem.

§ 3. 1. Wojewoda Warmińsko-Mazurski sprawuje nadzór i kontrolę nad prawidłowym wykonywaniem powierzonych zadań poprzez przeprowadzenie okresowych kontroli, prawo żądania sprawozdań z przebiegu realizacji zadań objętych niniejszym porozumieniem oraz dostarczenie stosownych dokumentów w trakcie obowiązywania porozumienia.

2. Gmina zobowiązuje się do respektowania zaleceń i wytycznych wynikających z funkcji nadzorczych Wojewody Warmińsko-Mazurskiego.

3. Zobowiązania zaciągnięte niezgodnie z obowiązującymi przepisami lub w wysokości wyższej niż określona w porozumieniu, nie będą podlegały finansowaniu przez Wojewodę Warmińsko-Mazurskiego.

§ 4. 1. Wojewoda Warmińsko-Mazurski zobowiązuje się do przekazania środków niezbędnych do wykonania zadania w wysokości 4.800 zł (słownie: cztery tysiące osiemset złotych).

2. Przekazanie środków finansowych z przeznaczeniem na cel określony w § 2 pkt 2, nastąpi przelewem na rachunek Urzędu Miejskiego w Giżycku w banku: na konto Nr 91106000760000401560000011 w terminie do dnia 30 maja 2007 r.

§ 5. Gmina zobowiązana jest zwrócić Wojewodzie Warmińsko-Mazurskiemu niewykorzystane środki finansowe określone w § 4 ust. 1 w terminie do dnia 15 stycznia 2008 r., na konto z którego została przekazana dotacja.

§ 6. Wyłącza się możliwość dalszego przekazywania zadań objętych niniejszym porozumieniem poza Gminę Giżycko.

§ 7. Za zgodą stron mogą być wprowadzone do porozumienia zmiany w formie pisemnej pod rygorem nieważności.

§ 8. Porozumienie zostaje zawarte na czas określony, tj. do 31 grudnia 2007 r.

§ 9. Porozumienie może być rozwiązane za zgodą obu stron. W przypadku rozwiązania porozumienia przed upływem okresu, na który zostało zawarte, gmina jest zobowiązana zwrócić niewykorzystane środki otrzymane na jego realizację, w terminie 5 dni od dnia rozwiązania porozumienia.

§ 10. Porozumienie wchodzi w życie z dniem podpisania i podlega ogłoszeniu w Dzienniku Urzędowym Województwa Warmińsko-Mazurskiego.

§ 11. Porozumienie zostało sporządzone w czterech jednobrzmiących egzemplarzach, po dwa dla każdej ze stron.

Burmistrz Miasta Giżycka
Jolanta Piotrowska

Wojewoda
wz.
Anna Szyszka
Wicewojewoda

930

POROZUMIENIE Nr 37 C/2007

**pomiędzy Wojewodą Warmińsko-Mazurskim Panią Anną Szyszką a Gminą Gołdap reprezentowaną przez
Burmistrza Marka Mirosa zawarte w dniu 13 marca 2007 roku**

**w sprawie powierzenia Gminie Gołdap prowadzenia spraw z zakresu administracji rządowej, dotyczących utrzymania
grobow i cmentarzy wojennych.**

Na podstawie art. 6 ust. 3 ustawy z dnia 28 marca 1933 r. o grobach i cmentarzach wojennych (Dz. U. z 1933 r. Nr 39, poz. 311) z późn. zm.: z 1959.02.16, zm. Dz.U.59.11.62, art. 22 z 1990.05.27 zm. wyn. z Dz. U. 90.34,198 art. 4, pkt 2 z 1995.01.01 zm. Dz. U. 98.106.668, art. 3 z 2002.10.27, zm. Dz. U. 02.113.984, art. 29 z 2005.10.07 zm. Dz. U. 05.169.1420, art. 29 z 2006.01.01, zm. Dz. U. 05.175.1462, art. 1 z 2006.08.26, zm. Dz. U. 06.144,1041, art. 1 jak też art. 33 ustawy z dnia 5 czerwca 1998 r. o administracji rządowej w województwie (t.j. Dz. U. z 2001 r. Nr 80, poz. 872 ze zm.) oraz art. 8 ust. 2 ustawy z dnia 8 marca 1990 r. o samorządzie gminnym (Dz. U. z 2001 Nr 142, poz. 1591 ze zm.), strony postanawiają, co następuje:

§ 1. Wojewoda Warmińsko-Mazurski powierza Gminie Gołdap, a Gmina Gołdap przyjmuje do realizacji prowadzenie w 2007 roku zadań z zakresu administracji rządowej dotyczących utrzymania grobow i cmentarzy wojennych, znajdujących się na terenie gminy, w zakresie określonym w § 2.

§ 2. Gmina Gołdap zobowiązuje się do:

- 1) nieodpłatnego prowadzenia spraw administracyjnych związanych z ewidencją cmentarzy wojennych na terenie Gminy i grobow na nich zlokalizowanych,
- 2) prowadzenia spraw związanych z bieżącym utrzymaniem obiektów cmentarnictwa wojennego znajdujących się na terenie Gminy, w tym m.in.: pielęgnacja trawnika, tj. koszenie mechaniczne i zgrabienie trawy, wywóz zanieczyszczeń poza teren obiektów, oczyszczenie terenu obiektów z samosiewów drzew i krzewów, wycinka suchych drzew i krzewów, zamiatanie

dróg umocnionych i przejść między mogiłami, oczyszczenie krzyży i płyt nagrobnych, usuwanie drobnych szkód i usterek i in. Szczegółowy zakres ilościowy i jakościowy robót jest uzależniony od aktualnego stanu utrzymania obiektów i koniecznych do wykonania prac.

- 3) przedłożenia Wojewodzie Warmińsko-Mazurskiemu w terminie określonym w § 5 porozumienia, rozliczenia realizacji zadania pod względem rzeczowym i finansowym. Do rozliczenia należy dołączyć kopie dokumentów finansowych potwierdzonych za zgodność z oryginałem, kopie dowodu wypłaty, dokumentację fotograficzną, oraz inne dokumenty sporządzone w związku z realizacją zadania,
- 4) współpracy z Wojewódzkim Urzędem Ochrony Zabytków w Olsztynie bądź właściwymi delegaturami WUOZ w Elblągu lub w Ełku, w zakresie opieki nad wpisanymi do rejestru zabytków mogiłami i cmentarzami wojennymi,
- 5) wykorzystania przekazanych środków finansowych wyłącznie na cel przewidziany niniejszym porozumieniem.

§ 3. 1. Wojewoda Warmińsko-Mazurski sprawuje nadzór i kontrolę nad prawidłowym wykonywaniem powierzonych zadań poprzez przeprowadzenie okresowych kontroli, prawo żądania sprawozdań z przebiegu realizacji zadań objętych niniejszym porozumieniem oraz dostarczenie stosownych dokumentów w trakcie obowiązywania porozumienia.

2. Gmina zobowiązuje się do respektowania zaleceń i wytycznych wynikających z funkcji nadzorczych Wojewody Warmińsko-Mazurskiego.

3. Zobowiązania zaciągnięte niezgodnie z obowiązującymi przepisami lub w wysokości wyższej niż określona w porozumieniu, nie będą podlegały finansowaniu przez Wojewodę Warmińsko-Mazurskiego.

§ 4. 1. Wojewoda Warmińsko-Mazurski zobowiązuje się do przekazania środków niezbędnych do wykonania zadania w wysokości 3.200 zł (słownie: trzy tysiące dwieście złotych).

2. Przekazanie środków finansowych z przeznaczeniem na cel określony w § 2 pkt 2, nastąpi przelewem na rachunek Urzędu Miasta i Gminy w Gołdapi w banku: PKO BP na konto Nr 38102047240000300200075929 w terminie do dnia 30 maja 2007 r.

§ 5. Gmina zobowiązana jest zwrócić Wojewodzie Warmińsko-Mazurskiemu niewykorzystane środki finansowe określone w § 4 ust. 1 w terminie do dnia 15 stycznia 2008 r., na konto z którego została przekazana dotacja.

§ 6. Wyłącza się możliwość dalszego przekazywania zadań objętych niniejszym porozumieniem poza Gminę Gołdap.

§ 7. Za zgodą stron mogą być wprowadzone do porozumienia zmiany w formie pisemnej pod rygorem nieważności.

§ 8. Porozumienie zostaje zawarte na czas określony, tj. do 31 grudnia 2007 r.

§ 9. Porozumienie może być rozwiązane za zgodą obu stron. W przypadku rozwiązania porozumienia przed upływem okresu, na który zostało zawarte, gmina jest zobowiązana zwrócić niewykorzystane środki otrzymane na jego realizację, w terminie 5 dni od dnia rozwiązania porozumienia.

§ 10. Porozumienie wchodzi w życie z dniem podpisania i podlega ogłoszeniu w Dzienniku Urzędowym Województwa Warmińsko-Mazurskiego.

§ 11. Porozumienie zostało sporządzone w czterech jednobrzmiących egzemplarzach, po dwa dla każdej ze stron.

Burmistrz Gołdapi
Marek Miros

Wojewoda
wz.
Anna Szyszka
Wicewojewoda

931

POROZUMIENIE Nr 45 C/2007

**pomiędzy Wojewodą Warmińsko-Mazurskim Panią Anną Szyszką a Gminą Morąg reprezentowaną przez
Burmistrza Tadeusza Sobierajskiego zawarte w dniu 13 marca 2007 roku**

**w sprawie powierzenia Gminie Morąg prowadzenia spraw z zakresu administracji rządowej, dotyczących utrzymania
grobow i cmentarzy wojennych.**

Na podstawie art. 6 ust. 3 ustawy z dnia 28 marca 1933 r. o grobach i cmentarzach wojennych (Dz. U. z 1933 r. Nr 39, poz. 311) z późn. zm.: z 1959.02.16, zm. Dz.U.59.11.62, art. 22 z 1990.05.27 zm. wyn. z Dz. U. 90.34,198 art. 4, pkt 2 z 1995.01.01 zm. Dz. U. 98.106.668, art. 3 z 2002.10.27, zm. Dz. U. 02.113.984, art. 29 z 2005.10.07 zm. Dz. U. 05.169.1420, art. 29 z 2006.01.01, zm. Dz. U. 05.175.1462, art. 1 z 2006.08.26, zm. Dz. U. 06.144,1041, art. 1 jak też art. 33 ustawy z dnia 5 czerwca 1998 r. o administracji rządowej w województwie (t.j. Dz. U. z 2001 r. Nr 80, poz. 872 ze zm.) oraz art. 8 ust. 2 ustawy z dnia 8 marca 1990 r. o samorządzie gminnym (Dz. U. z 2001 Nr 142, poz. 1591 ze zm.), strony postanawiają, co następuje:

§ 1. Wojewoda Warmińsko-Mazurski powierza Gminie Morąg, a Gmina Morąg przyjmuje do realizacji prowadzenie w 2007 roku zadań z zakresu administracji rządowej dotyczących utrzymania grobow i cmentarzy wojennych, znajdujących się na terenie gminy, w zakresie określonym w § 2.

§ 2. Gmina Morąg zobowiązuje się do:

- 1) nieodpłatnego prowadzenia spraw administracyjnych związanych z ewidencją cmentarzy wojennych na terenie Gminy i grobow na nich zlokalizowanych,
- 2) prowadzenia spraw związanych z bieżącym utrzymaniem obiektów cmentarnictwa wojennego znajdujących się na terenie Gminy, w tym m.in.: pielęgnacja trawnika, tj. koszenie mechaniczne i zgrabienie trawy, wywóz zanieczyszczeń poza teren obiektów, oczyszczenie terenu obiektów z samosiewów drzew i krzewów, wycinka suchych drzew i krzewów, zamiatanie dróg umocnionych i przejść między mogiłami, oczyszczenie krzyży i płyt nagrobnych, usuwanie drobnych szkód i usterek i in. Szczegółowy zakres ilościowy i jakościowy robót jest uzależniony od aktualnego stanu utrzymania obiektów i koniecznych do wykonania prac.
- 3) przedłożenia Wojewodzie Warmińsko-Mazurskiemu w terminie określonym w § 5 porozumienia, rozliczenia realizacji zadania pod względem rzeczowym i finansowym. Do rozliczenia należy dołączyć kopie dokumentów finansowych potwierdzonych za zgodność z oryginałem, kopie dowodu wypłaty, dokumentację fotograficzną, oraz inne dokumenty sporządzone w związku z realizacją zadania,
- 4) współpracy z Wojewódzkim Urzędem Ochrony Zabytków w Olsztynie bądź właściwymi delegaturami WUOZ w Elblągu lub w Ełku, w zakresie opieki nad wpisanymi do rejestru zabytków mogiłami i cmentarzami wojennymi,
- 5) wykorzystania przekazanych środków finansowych wyłącznie na cel przewidziany niniejszym porozumieniem.

§ 3. 1. Wojewoda Warmińsko-Mazurski sprawuje nadzór i kontrolę nad prawidłowym wykonywaniem powierzonych zadań poprzez przeprowadzenie okresowych kontroli, prawo żądania sprawozdań z przebiegu realizacji zadań objętych niniejszym porozumieniem oraz dostarczenie stosownych dokumentów w trakcie obowiązywania porozumienia.

2. Gmina zobowiązuje się do respektowania zaleceń i wytycznych wynikających z funkcji nadzorczych Wojewody Warmińsko-Mazurskiego.

3. Zobowiązania zaciągnięte niezgodnie z obowiązującymi przepisami lub w wysokości wyższej niż określona w porozumieniu, nie będą podlegały finansowaniu przez Wojewodę Warmińsko-Mazurskiego.

§ 4. 1. Wojewoda Warmińsko-Mazurski zobowiązuje się do przekazania środków niezbędnych do wykonania zadania w wysokości 4.000 zł (słownie: cztery tysiące złotych).

2. Przekazanie środków finansowych z przeznaczeniem na cel określony w § 2 pkt 2, nastąpi przelewem na rachunek Urzędu Miejskiego w Morągu w banku: MILLENIUM S.A. na konto Nr 11 1160 2202 0000 0000 4298 4701 w terminie do dnia 30 maja 2007 r.

§ 5. Gmina zobowiązana jest zwrócić Wojewodzie Warmińsko-Mazurskiemu niewykorzystane środki finansowe określone w § 4 ust. 1 w terminie do dnia 15 stycznia 2008 r., na konto z którego została przekazana dotacja.

§ 6. Wyłącza się możliwość dalszego przekazywania zadań objętych niniejszym porozumieniem poza Gminę Morąg.

§ 7. Za zgodą stron mogą być wprowadzone do porozumienia zmiany w formie pisemnej pod rygorem nieważności.

§ 8. Porozumienie zostaje zawarte na czas określony, tj. do 31 grudnia 2007 r.

§ 9. Porozumienie może być rozwiązane za zgodą obu stron. W przypadku rozwiązania porozumienia przed upływem okresu, na który zostało zawarte, gmina jest zobowiązana zwrócić niewykorzystane środki otrzymane na jego realizację, w terminie 5 dni od dnia rozwiązania porozumienia.

§ 10. Porozumienie wchodzi w życie z dniem podpisania i podlega ogłoszeniu w Dzienniku Urzędowym Województwa Warmińsko-Mazurskiego.

§ 11. Porozumienie zostało sporządzone w czterech jednobrzmiących egzemplarzach, po dwa dla każdej ze stron.

Burmistrz
Tadeusz Sobierajski

Wojewoda
wz.
Anna Szyszka
Wicewojewoda

932

POROZUMIENIE Nr 47 C/2007

**pomiędzy Wojewodą Warmińsko-Mazurskim Panią Anną Szyszką a Gminą Olsztynek reprezentowaną przez
Burmistrza Mirosława Stegienko zawarte w dniu 13 marca 2007 roku**

**w sprawie powierzenia Gminie Olsztynek prowadzenia spraw z zakresu administracji rządowej, dotyczących
utrzymania grobów i cmentarzy wojennych.**

Na podstawie art. 6 ust. 3 ustawy z dnia 28 marca 1933 r. o grobach i cmentarzach wojennych (Dz. U. z 1933 r. Nr 39, poz. 311) z późn. zm.: z 1959.02.16, zm. Dz.U.59.11.62, art. 22 z 1990.05.27 zm. wyn. z Dz. U. 90.34,198 art. 4, pkt 2 z 1995.01.01 zm. Dz. U. 98.106.668, art. 3 z 2002.10.27, zm. Dz. U. 02.113.984, art. 29 z 2005.10.07 zm. Dz. U. 05.169.1420, art. 29 z 2006.01.01, zm. Dz. U. 05.175.1462, art. 1 z 2006.08.26, zm. Dz. U. 06.144,1041, art. 1 jak też art. 33 ustawy z dnia 5 czerwca 1998 r. o administracji rządowej w województwie (t.j. Dz. U. z 2001 r. Nr 80, poz. 872 ze zm.) oraz art. 8 ust. 2 ustawy z dnia 8 marca 1990 r. o samorządzie gminnym (Dz. U. z 2001 Nr 142, poz. 1591 ze zm.), strony postanawiają, co następuje:

§ 1. Wojewoda Warmińsko-Mazurski powierza Gminie Olsztynek, a Gmina Olsztynek przyjmuje do realizacji prowadzenie w 2007 roku zadań z zakresu administracji rządowej dotyczących utrzymania grobów i cmentarzy wojennych, znajdujących się na terenie gminy, w zakresie określonym w § 2.

§ 2. Gmina Olsztynek zobowiązuje się do:

- 1) nieodpłatnego prowadzenia spraw administracyjnych związanych z ewidencją cmentarzy wojennych na terenie Gminy i grobów na nich zlokalizowanych,
- 2) prowadzenia spraw związanych z bieżącym utrzymaniem obiektów cmentarnictwa wojennego znajdujących się na terenie Gminy, w tym m.in.: pielęgnacja trawnika, tj. koszenie mechaniczne i zgrabienie trawy, wywóz zanieczyszczeń poza teren obiektów, oczyszczenie terenu obiektów z samosiewów drzew i krzewów, wycinka suchych drzew i krzewów, zamiatanie dróg umocnionych i przejść między mogiłami, oczyszczenie krzyży i płyt nagrobnych, usuwanie drobnych szkód i usterek i in. Szczegółowy zakres ilościowy i jakościowy robót jest uzależniony od aktualnego stanu utrzymania obiektów i koniecznych do wykonania prac.
- 3) przedłożenia Wojewodzie Warmińsko-Mazurskiemu w terminie określonym w § 5 porozumienia, rozliczenia realizacji zadania pod względem rzeczowym i finansowym. Do rozliczenia należy dołączyć kopie dokumentów finansowych potwierdzonych za zgodność z oryginałem, kopie dowodu wypłaty, dokumentację fotograficzną, oraz inne dokumenty sporządzone w związku z realizacją zadania,
- 4) współpracy z Wojewódzkim Urzędem Ochrony Zabytków w Olsztynie bądź właściwymi delegaturami WUOZ w Elblągu lub w Ełku, w zakresie opieki nad wpisanymi do rejestru zabytków mogiłami i cmentarzami wojennymi,
- 5) wykorzystania przekazanych środków finansowych wyłącznie na cel przewidziany niniejszym porozumieniem.

§ 3. 1. Wojewoda Warmińsko-Mazurski sprawuje nadzór i kontrolę nad prawidłowym wykonywaniem powierzonych zadań poprzez przeprowadzenie okresowych kontroli, prawo żądania sprawozdań z przebiegu realizacji zadań objętych niniejszym porozumieniem oraz dostarczenie stosownych dokumentów w trakcie obowiązywania porozumienia.

2. Gmina zobowiązuje się do respektowania zaleceń i wytycznych wynikających z funkcji nadzorczych Wojewody Warmińsko-Mazurskiego.

3. Zobowiązania zaciągnięte niezgodnie z obowiązującymi przepisami lub w wysokości wyższej niż określona w porozumieniu, nie będą podlegały finansowaniu przez Wojewodę Warmińsko-Mazurskiego.

§ 4. 1. Wojewoda Warmińsko-Mazurski zobowiązuje się do przekazania środków niezbędnych do wykonania zadania w wysokości 4.400 zł (słownie: cztery tysiące czterysta złotych).

2. Przekazanie środków finansowych z przeznaczeniem na cel określony w § 2 pkt 2, nastąpi przelewem na rachunek Urzędu Miasta w Olsztynku w banku: BS w Olsztynku na konto Nr 87 8823 0007 2001 0000 0169 0001 w terminie do dnia 30 maja 2007 r.

§ 5. Gmina zobowiązana jest zwrócić Wojewodzie Warmińsko-Mazurskiemu niewykorzystane środki finansowe określone w § 4 ust. 1 w terminie do dnia 15 stycznia 2008 r., na konto z którego została przekazana dotacja.

§ 6. Wyłącza się możliwość dalszego przekazywania zadań objętych niniejszym porozumieniem poza Gminę Olsztynek.

§ 7. Za zgodą stron mogą być wprowadzone do porozumienia zmiany w formie pisemnej pod rygorem nieważności.

§ 8. Porozumienie zostaje zawarte na czas określony, tj. do 31 grudnia 2007 r.

§ 9. Porozumienie może być rozwiązane za zgodą obu stron. W przypadku rozwiązania porozumienia przed upływem okresu, na który zostało zawarte, gmina jest zobowiązana zwrócić niewykorzystane środki otrzymane na jego realizację, w terminie 5 dni od dnia rozwiązania porozumienia.

§ 10. Porozumienie wchodzi w życie z dniem podpisania i podlega ogłoszeniu w Dzienniku Urzędowym Województwa Warmińsko-Mazurskiego.

§ 11. Porozumienie zostało sporządzone w czterech jednobrzmiących egzemplarzach, po dwa dla każdej ze stron.

Burmistrz
Miroslaw Stegienko

Wojewoda
wz.
Anna Szyszka
Wicewojewoda

933

POROZUMIENIE Nr 49 C/2007

**pomiędzy Wojewodą Warmińsko-Mazurskim Panią Anną Szyszką a Gminą Orzysz reprezentowaną przez
Burmistrza Jana Aleszczyka zawarte w dniu 13 marca 2007 roku**

**w sprawie powierzenia Gminie Orzysz prowadzenia spraw z zakresu administracji rządowej, dotyczących utrzymania
grobow i cmentarzy wojennych.**

Na podstawie art. 6 ust. 3 ustawy z dnia 28 marca 1933 r. o grobach i cmentarzach wojennych (Dz. U. z 1933 r. Nr 39, poz. 311) z późn. zm.: z 1959.02.16, zm. Dz.U.59.11.62, art. 22 z 1990.05.27 zm. wyn. z Dz. U. 90.34,198 art. 4, pkt 2 z 1995.01.01 zm. Dz. U. 98.106.668, art. 3 z 2002.10.27, zm. Dz. U. 02.113.984, art. 29 z 2005.10.07 zm. Dz. U. 05.169.1420, art. 29 z 2006.01.01, zm. Dz. U. 05.175.1462, art. 1 z 2006.08.26, zm. Dz. U. 06.144,1041, art. 1 jak też art. 33 ustawy z dnia 5 czerwca 1998 r. o administracji rządowej w województwie (t.j. Dz. U. z 2001 r. Nr 80, poz. 872 ze zm.) oraz art. 8 ust. 2 ustawy z dnia 8 marca 1990 r. o samorządzie gminnym (Dz. U. z 2001 Nr 142, poz. 1591 ze zm.), strony postanawiają, co następuje:

§ 1. Wojewoda Warmińsko-Mazurski powierza Gminie Orzysz, a Gmina Orzysz przyjmuje do realizacji prowadzenie w 2007 roku zadań z zakresu administracji rządowej dotyczących utrzymania grobow i cmentarzy wojennych, znajdujących się na terenie gminy, w zakresie określonym w § 2.

§ 2. Gmina Orzysz zobowiązuje się do:

- 1) nieodpłatnego prowadzenia spraw administracyjnych związanych z ewidencją cmentarzy wojennych na terenie Gminy i grobow na nich zlokalizowanych,
- 2) prowadzenia spraw związanych z bieżącym utrzymaniem obiektów cmentarnictwa wojennego znajdujących się na terenie Gminy, w tym m.in.: pielęgnacja trawnika, tj. koszenie mechaniczne i zgrabienie trawy, wywóz zanieczyszczeń poza teren obiektów, oczyszczenie terenu obiektów z samosiewów drzew i krzewów, wycinka suchych drzew i krzewów, zamiatanie dróg umocnionych i przejść między mogiłami, oczyszczenie krzyży i płyt nagrobnych, usuwanie drobnych szkód i usterek i in. Szczegółowy zakres ilościowy i jakościowy robót jest uzależniony od aktualnego stanu utrzymania obiektów i koniecznych do wykonania prac.

- 3) przedłożenia Wojewodzie Warmińsko-Mazurskiemu w terminie określonym w § 5 porozumienia, rozliczenia realizacji zadania pod względem rzeczowym i finansowym. Do rozliczenia należy dołączyć kopie dokumentów finansowych potwierdzonych za zgodność z oryginałem, kopie dowodu wypłaty, dokumentację fotograficzną, oraz inne dokumenty sporządzone w związku z realizacją zadania,
- 4) współpracy z Wojewódzkim Urzędem Ochrony Zabytków w Olsztynie bądź właściwymi delegaturami WUOZ w Elblągu lub w Ełku, w zakresie opieki nad wpisanymi do rejestru zabytków mogiłami i cmentarzami wojennymi,
- 5) wykorzystania przekazanych środków finansowych wyłącznie na cel przewidziany niniejszym porozumieniem.

§ 3. 1. Wojewoda Warmińsko-Mazurski sprawuje nadzór i kontrolę nad prawidłowym wykonywaniem powierzonych zadań poprzez przeprowadzenie okresowych kontroli, prawo żądania sprawozdań z przebiegu realizacji zadań objętych niniejszym porozumieniem oraz dostarczenie stosownych dokumentów w trakcie obowiązywania porozumienia.

2. Gmina zobowiązuje się do respektowania zaleceń i wytycznych wynikających z funkcji nadzorczych Wojewody Warmińsko-Mazurskiego.

3. Zobowiązania zaciągnięte niezgodnie z obowiązującymi przepisami lub w wysokości wyższej niż określona w porozumieniu, nie będą podlegały finansowaniu przez Wojewodę Warmińsko-Mazurskiego.

§ 4. 1. Wojewoda Warmińsko-Mazurski zobowiązuje się do przekazania środków niezbędnych do wykonania zadania w wysokości 4.800 zł (słownie: cztery tysiące osiemset złotych).

2. Przekazanie środków finansowych z przeznaczeniem na cel określony w § 2 pkt 2, nastąpi przelewem na rachunek Urzędu Miasta i Gminy w Orzyszu w banku: na konto Nr w terminie do dnia 30 maja 2007 r.

§ 5. Gmina zobowiązana jest zwrócić Wojewodzie Warmińsko-Mazurskiemu niewykorzystane środki finansowe określone w § 4 ust. 1 w terminie do dnia 15 stycznia 2008 r., na konto z którego została przekazana dotacja.

§ 6. Wyłącza się możliwość dalszego przekazywania zadań objętych niniejszym porozumieniem poza Gminę Orzysz.

§ 7. Za zgodą stron mogą być wprowadzone do porozumienia zmiany w formie pisemnej pod rygorem nieważności.

§ 8. Porozumienie zostaje zawarte na czas określony, tj. do 31 grudnia 2007 r.

§ 9. Porozumienie może być rozwiązane za zgodą obu stron. W przypadku rozwiązania porozumienia przed upływem okresu, na który zostało zawarte, gmina jest zobowiązana zwrócić niewykorzystane środki otrzymane na jego realizację, w terminie 5 dni od dnia rozwiązania porozumienia.

§ 10. Porozumienie wchodzi w życie z dniem podpisania i podlega ogłoszeniu w Dzienniku Urzędowym Województwa Warmińsko-Mazurskiego.

§ 11. Porozumienie zostało sporządzone w czterech jednobrzmiących egzemplarzach, po dwa dla każdej ze stron.

Burmistrz
Jan Aleszczyk

Wojewoda
wz.
Anna Szyszka
Wicewojewoda

934

POROZUMIENIE Nr 50 C/2007

**pomiędzy Wojewodą Warmińsko-Mazurskim Panią Anną Szyszką a Miastem Ostróda reprezentowaną przez
Burmistrza Jana Nosewicza zawarte w dniu 13 marca 2007 roku**

**w sprawie powierzenia Miastu Ostróda prowadzenia spraw z zakresu administracji rządowej, dotyczących utrzymania
grobow i cmentarzy wojennych.**

Na podstawie art. 6 ust. 3 ustawy z dnia 28 marca 1933 r. o grobach i cmentarzach wojennych (Dz. U. z 1933 r. Nr 39, poz. 311) z późn. zm.: z 1959.02.16, zm. Dz.U.59.11.62, art. 22 z 1990.05.27 zm. wyn. z Dz. U. 90.34,198 art. 4, pkt 2 z 1995.01.01 zm. Dz. U. 98.106.668, art. 3 z 2002.10.27, zm. Dz. U. 02.113.984, art. 29 z 2005.10.07 zm. Dz. U. 05.169.1420, art. 29 z 2006.01.01, zm. Dz. U. 05.175.1462, art. 1 z 2006.08.26, zm. Dz. U. 06.144,1041, art. 1 jak też art. 33 ustawy z dnia 5 czerwca 1998 r. o administracji rządowej w województwie (t.j. Dz. U. z 2001 r. Nr 80, poz. 872 ze zm.) oraz art. 8 ust. 2 ustawy z dnia 8 marca 1990 r. o samorządzie gminnym (Dz. U. z 2001 Nr 142, poz. 1591 ze zm.), strony postanawiają, co następuje:

§ 1. Wojewoda Warmińsko-Mazurski powierza Miastu Ostróda, a Miasto Ostróda przyjmuje do realizacji prowadzenie w 2007 roku zadań z zakresu administracji rządowej dotyczących utrzymania grobów i cmentarzy wojennych, znajdujących się na terenie gminy, w zakresie określonym w § 2.

§ 2. Miasto Ostróda zobowiązuje się do:

- 1) nieodpłatnego prowadzenia spraw administracyjnych związanych z ewidencją cmentarzy wojennych na terenie Gminy i grobów na nich zlokalizowanych,
- 2) prowadzenia spraw związanych z bieżącym utrzymaniem obiektów cmentarnictwa wojennego znajdujących się na terenie Gminy, w tym m.in.: pielęgnacja trawnika, tj. koszenie mechaniczne i zgrabienie trawy, wywóz zanieczyszczeń poza teren obiektów, oczyszczenie terenu obiektów z samosiewów drzew i krzewów, wycinka suchych drzew i krzewów, zamiatanie dróg umocnionych i przejść między mogiłami, oczyszczenie krzyży i płyt nagrobnych, usuwanie drobnych szkód i usterek i in. Szczegółowy zakres ilościowy i jakościowy robót jest uzależniony od aktualnego stanu utrzymania obiektów i koniecznych do wykonania prac.
- 3) przedłożenia Wojewodzie Warmińsko-Mazurskiemu w terminie określonym w § 5 porozumienia, rozliczenia realizacji zadania pod względem rzeczowym i finansowym. Do rozliczenia należy dołączyć kopie dokumentów finansowych potwierdzonych za zgodność z oryginałem, kopie dowodu wypłaty, dokumentację fotograficzną, oraz inne dokumenty sporządzone w związku z realizacją zadania,
- 4) współpracy z Wojewódzkim Urzędem Ochrony Zabytków w Olsztynie bądź właściwymi delegaturami WUOZ w Elblągu lub w Ełku, w zakresie opieki nad wpisanymi do rejestru zabytków mogiłami i cmentarzami wojennymi,
- 5) wykorzystania przekazanych środków finansowych wyłącznie na cel przewidziany niniejszym porozumieniem.

§ 3. 1. Wojewoda Warmińsko-Mazurski sprawuje nadzór i kontrolę nad prawidłowym wykonywaniem powierzonych zadań poprzez przeprowadzenie okresowych kontroli, prawo żądania sprawozdań z przebiegu realizacji zadań objętych niniejszym porozumieniem oraz dostarczenie stosownych dokumentów w trakcie obowiązywania porozumienia.

2. Gmina zobowiązuje się do respektowania zaleceń i wytycznych wynikających z funkcji nadzorczych Wojewody Warmińsko-Mazurskiego.

3. Zobowiązania zaciągnięte niezgodnie z obowiązującymi przepisami lub w wysokości wyższej niż określona w porozumieniu, nie będą podlegały finansowaniu przez Wojewodę Warmińsko-Mazurskiego.

§ 4. 1. Wojewoda Warmińsko-Mazurski zobowiązuje się do przekazania środków niezbędnych do wykonania zadania w wysokości 12.200 zł (słownie: dwanaście tysięcy dwieście złotych), w tym 5.000 zł (pięć tysięcy złotych) na remont pomnika na cmentarzu z I wojny światowej w Ostródzie.

2. Przekazanie środków finansowych z przeznaczeniem na cel określony w § 2 pkt 2, nastąpi przelewem na rachunek Urzędu Miejskiego w Ostródzie w banku: na konto Nr 1911602202000000061941364 w terminie do dnia 30 maja 2007 r.

§ 5. Gmina zobowiązana jest zwrócić Wojewodzie Warmińsko-Mazurskiemu niewykorzystane środki finansowe określone w § 4 ust. 1 w terminie do dnia 15 stycznia 2008 r., na konto z którego została przekazana dotacja.

§ 6. Wyłącza się możliwość dalszego przekazywania zadań objętych niniejszym porozumieniem poza Gminę Ostróda.

§ 7. Za zgodą stron mogą być wprowadzone do porozumienia zmiany w formie pisemnej pod rygorem nieważności.

§ 8. Porozumienie zostaje zawarte na czas określony, tj. do 31 grudnia 2007 r.

§ 9. Porozumienie może być rozwiązane za zgodą obu stron. W przypadku rozwiązania porozumienia przed upływem okresu, na który zostało zawarte, gmina jest zobowiązana zwrócić niewykorzystane środki otrzymane na jego realizację, w terminie 5 dni od dnia rozwiązania porozumienia.

§ 10. Porozumienie wchodzi w życie z dniem podpisania i podlega ogłoszeniu w Dzienniku Urzędowym Województwa Warmińsko-Mazurskiego.

§ 11. Porozumienie zostało sporządzone w czterech jednobrzmiących egzemplarzach, po dwa dla każdej ze stron.

Burmistrz Miasta
Jan Nosewicz

Wojewoda
wz.
Anna Szyszka
Wicewojewoda

935

POROZUMIENIE Nr 56 C/2007

**pomiędzy Wojewodą Warmińsko-Mazurskim Panią Anną Szyszka a Miastem Węgorzewo reprezentowaną przez
Burmistrza Krzysztofa Piwowarczyka zawarte w dniu 13 marca 2007 roku**

**w sprawie powierzenia Miastu Węgorzewo prowadzenia spraw z zakresu administracji rządowej, dotyczących
utrzymania grobów i cmentarzy wojennych.**

Na podstawie art. 6 ust. 3 ustawy z dnia 28 marca 1933 r. o grobach i cmentarzach wojennych (Dz. U. z 1933 r. Nr 39, poz. 311) z późn. zm.: z 1959.02.16, zm. Dz.U.59.11.62, art. 22 z 1990.05.27 zm. wyn. z Dz. U. 90.34,198 art. 4, pkt 2 z 1995.01.01 zm. Dz. U. 98.106.668, art. 3 z 2002.10.27, zm. Dz. U. 02.113.984, art. 29 z 2005.10.07 zm. Dz. U. 05.169.1420, art. 29 z 2006.01.01, zm. Dz. U. 05.175.1462, art. 1 z 2006.08.26, zm. Dz. U. 06.144,1041, art. 1 jak też art. 33 ustawy z dnia 5 czerwca 1998 r. o administracji rządowej w województwie (t.j. Dz. U. z 2001 r. Nr 80, poz. 872 ze zm.) oraz art. 8 ust. 2 ustawy z dnia 8 marca 1990 r. o samorządzie gminnym (Dz. U. z 2001 Nr 142, poz. 1591 ze zm.), strony postanawiają, co następuje:

§ 1. Wojewoda Warmińsko-Mazurski powierza Miastu Węgorzewo, a Miasto Węgorzewo przyjmuje do realizacji prowadzenie w 2007 roku zadań z zakresu administracji rządowej dotyczących utrzymania grobów i cmentarzy wojennych, znajdujących się na terenie gminy, w zakresie określonym w § 2.

§ 2. Miasto Węgorzewo zobowiązuje się do:

- 1) nieodpłatnego prowadzenia spraw administracyjnych związanych z ewidencją cmentarzy wojennych na terenie Gminy i grobów na nich zlokalizowanych,
- 2) prowadzenia spraw związanych z bieżącym utrzymaniem obiektów cmentarnictwa wojennego znajdujących się na terenie Gminy, w tym m.in.: pielęgnacja trawnika, tj. koszenie mechaniczne i zgrabienie trawy, wywóz zanieczyszczeń poza teren obiektów, oczyszczenie terenu obiektów z samosiewów drzew i krzewów, wycinka suchych drzew i krzewów, zmiatanie dróg umocnionych i przejść między mogiłami, oczyszczenie krzyży i płyt nagrobnych, usuwanie drobnych szkód i usterek i in. Szczegółowy zakres ilościowy i jakościowy robót jest uzależniony od aktualnego stanu utrzymania obiektów i koniecznych do wykonania prac.
- 3) przedłożenia Wojewodzie Warmińsko-Mazurskiemu w terminie określonym w § 5 porozumienia, rozliczenia realizacji zadania pod względem rzeczowym i finansowym. Do rozliczenia należy dołączyć kopie dokumentów finansowych potwierdzonych za zgodność z oryginałem, kopie dowodu wypłaty, dokumentację fotograficzną, oraz inne dokumenty sporządzone w związku z realizacją zadania,
- 4) współpracy z Wojewódzkim Urzędem Ochrony Zabytków w Olsztynie bądź właściwymi delegaturami WUOZ w Elblągu lub w Elku, w zakresie opieki nad wpisanymi do rejestru zabytków mogiłami i cmentarzami wojennymi,
- 5) wykorzystania przekazanych środków finansowych wyłącznie na cel przewidziany niniejszym porozumieniem.

§ 3. 1. Wojewoda Warmińsko-Mazurski sprawuje nadzór i kontrolę nad prawidłowym wykonywaniem powierzonych zadań poprzez przeprowadzenie okresowych kontroli, prawo żądania sprawozdań z przebiegu realizacji zadań objętych niniejszym porozumieniem oraz dostarczenie stosownych dokumentów w trakcie obowiązywania porozumienia.

2. Gmina zobowiązuje się do respektowania zaleceń i wytycznych wynikających z funkcji nadzorczych Wojewody Warmińsko-Mazurskiego.

3. Zobowiązania zaciągnięte niezgodnie z obowiązującymi przepisami lub w wysokości wyższej niż określona w porozumieniu, nie będą podlegały finansowaniu przez Wojewodę Warmińsko-Mazurskiego.

§ 4. 1. Wojewoda Warmińsko-Mazurski zobowiązuje się do przekazania środków niezbędnych do wykonania zadania w wysokości 4.300 zł (słownie: cztery tysiące trzysta złotych).

2. Przekazanie środków finansowych z przeznaczeniem na cel określony w § 2 pkt 2, nastąpi przelewem na rachunek Urzędu Miejskiego w Węgorzewie w banku: na konto Nr w terminie do dnia 30 maja 2007 r.

§ 5. Gmina zobowiązana jest zwrócić Wojewodzie Warmińsko-Mazurskiemu niewykorzystane środki finansowe określone w § 4 ust. 1 w terminie do dnia 15 stycznia 2008 r., na konto z którego została przekazana dotacja.

§ 6. Wyłącza się możliwość dalszego przekazywania zadań objętych niniejszym porozumieniem poza Miasto Węgorzewo.

§ 7. Za zgodą stron mogą być wprowadzone do porozumienia zmiany w formie pisemnej pod rygorem nieważności.

§ 8. Porozumienie zostaje zawarte na czas określony, tj. do 31 grudnia 2007 r.

§ 9. Porozumienie może być rozwiązane za zgodą obu stron. W przypadku rozwiązania porozumienia przed upływem okresu, na który zostało zawarte, gmina jest zobowiązana zwrócić niewykorzystane środki otrzymane na jego realizację, w terminie 5 dni od dnia rozwiązania porozumienia.

§ 10. Porozumienie wchodzi w życie z dniem podpisania i podlega ogłoszeniu w Dzienniku Urzędowym Województwa Warmińsko-Mazurskiego.

§ 11. Porozumienie zostało sporządzone w czterech jednobrzmiących egzemplarzach, po dwa dla każdej ze stron.

Burmistrz
Krzysztof Piwowarczyk

Wojewoda
wz.
Anna Szyszka
Wicewojewoda

936

POROZUMIENIE Nr 51 C/2007

**pomiędzy Wojewodą Warmińsko-Mazurskim Panią Anną Szyszką a Gminą Pisz reprezentowaną przez
Burmistrza Jana Alickiego zawarte w dniu 30 marca 2007 roku**

**w sprawie powierzenia Gminie Pisz prowadzenia spraw z zakresu administracji rządowej, dotyczących utrzymania
grobow i cmentarzy wojennych.**

Na podstawie art. 6 ust. 3 ustawy z dnia 28 marca 1933 r. o grobach i cmentarzach wojennych (Dz. U. z 1933 r. Nr 39, poz. 311) z późn. zm.: z 1959.02.16, zm. Dz.U.59.11.62, art. 22 z 1990.05.27 zm. wyn. z Dz. U. 90.34.198 art. 4, pkt 2 z 1995.01.01 zm. Dz. U. 98.106.668, art. 3 z 2002.10.27, zm. Dz. U. 02.113.984, art. 29 z 2005.10.07 zm. Dz. U. 05.169.1420, art. 29 z 2006.01.01, zm. Dz. U. 05.175.1462, art. 1 z 2006.08.26, zm. Dz. U. 06.144,1041, art. 1 jak też art. 33 ustawy z dnia 5 czerwca 1998 r. o administracji rządowej w województwie (t.j. Dz. U. z 2001 r. Nr 80, poz. 872 ze zm.) oraz art. 8 ust. 2 ustawy z dnia 8 marca 1990 r. o samorządzie gminnym (Dz. U. z 2001 Nr 142, poz. 1591 ze zm.), strony postanawiają, co następuje:

§ 1. Wojewoda Warmińsko-Mazurski powierza Gminie Pisz, a Gmina Pisz przyjmuje do realizacji prowadzenie w 2007 roku zadań z zakresu administracji rządowej dotyczących utrzymania grobow i cmentarzy wojennych, znajdujących się na terenie gminy, w zakresie określonym w § 2.

§ 2. Gmina Pisz zobowiązuje się do:

- 1) nieodpłatnego prowadzenia spraw administracyjnych związanych z ewidencją cmentarzy wojennych na terenie Gminy i grobow na nich zlokalizowanych,
- 2) prowadzenia spraw związanych z bieżącym utrzymaniem obiektów cmentarnictwa wojennego znajdujących się na terenie Gminy, w tym m.in.: pielęgnacja trawnika, tj. koszenie mechaniczne i zgrabienie trawy, wywóz zanieczyszczeń poza teren obiektów, oczyszczenie terenu obiektów z samosiewów drzew i krzewów, wycinka suchych drzew i krzewów, zamiatanie dróg umocnionych i przejść między mogiłami, oczyszczenie krzyży i płyt nagrobnych, usuwanie drobnych szkód i usterek i in. Szczegółowy zakres ilościowy i jakościowy robót jest uzależniony od aktualnego stanu utrzymania obiektów i koniecznych do wykonania prac.
- 3) przedłożenia Wojewodzie Warmińsko-Mazurskiemu w terminie określonym w § 5 porozumienia, rozliczenia realizacji zadania pod względem rzeczowym i finansowym. Do rozliczenia należy dołączyć kopie dokumentów finansowych potwierdzonych za zgodność z oryginałem, kopie dowodu wypłaty, dokumentację fotograficzną, oraz inne dokumenty sporządzone w związku z realizacją zadania,
- 4) współpracy z Wojewódzkim Urzędem Ochrony Zabytków w Olsztynie bądź właściwymi delegaturami WUOZ w Elblągu lub w Ełku, w zakresie opieki nad wpisanymi do rejestru zabytków mogiłami i cmentarzami wojennymi,
- 5) wykorzystania przekazanych środków finansowych wyłącznie na cel przewidziany niniejszym porozumieniem.

§ 3. 1. Wojewoda Warmińsko-Mazurski sprawuje nadzór i kontrolę nad prawidłowym wykonywaniem powierzonych zadań poprzez przeprowadzenie okresowych kontroli, prawo żądania sprawozdań z przebiegu realizacji zadań objętych niniejszym porozumieniem oraz dostarczenie stosownych dokumentów w trakcie obowiązywania porozumienia.

2. Gmina zobowiązuje się do respektowania zaleceń i wytycznych wynikających z funkcji nadzorczych Wojewody Warmińsko-Mazurskiego.

3. Zobowiązania zaciągnięte niezgodnie z obowiązującymi przepisami lub w wysokości wyższej niż określona w porozumieniu, nie będą podlegały finansowaniu przez Wojewodę Warmińsko-Mazurskiego.

§ 4. 1. Wojewoda Warmińsko-Mazurski zobowiązuje się do przekazania środków niezbędnych do wykonania zadania w wysokości 8.900 zł (słownie: osiem tysięcy dziewięćset złotych).

2. Przekazanie środków finansowych z przeznaczeniem na cel określony w § 2 pkt 2, nastąpi przelewem na rachunek Urzędu Miejskiego w Pisz w banku: W-M BSO/Pisz na konto Nr 28 9364 0000 2002 0007 20650001 w terminie do dnia 30 maja 2007 r.

§ 5. Gmina zobowiązana jest zwrócić Wojewodzie Warmińsko-Mazurskiemu niewykorzystane środki finansowe określone w § 4 ust. 1 w terminie do dnia 15 stycznia 2008 r., na konto z którego została przekazana dotacja.

§ 6. Wyłącza się możliwość dalszego przekazywania zadań objętych niniejszym porozumieniem poza Gminę Pisz.

§ 7. Za zgodą stron mogą być wprowadzone do porozumienia zmiany w formie pisemnej pod rygorem nieważności.

§ 8. Porozumienie zostaje zawarte na czas określony, tj. do 31 grudnia 2007 r.

§ 9. Porozumienie może być rozwiązane za zgodą obu stron. W przypadku rozwiązania porozumienia przed upływem okresu, na który zostało zawarte, gmina jest zobowiązana zwrócić niewykorzystane środki otrzymane na jego realizację, w terminie 5 dni od dnia rozwiązania porozumienia.

§ 10. Porozumienie wchodzi w życie z dniem podpisania i podlega ogłoszeniu w Dzienniku Urzędowym Województwa Warmińsko-Mazurskiego.

§ 11. Porozumienie zostało sporządzone w czterech jednobrzmiących egzemplarzach, po dwa dla każdej ze stron.

Burmistrz
Jan Alicki

Wojewoda
wz.
Anna Szyszka
Wicewojewoda

937

ZARZĄDZENIE

Dyrektora Urzędu Żeglugi Śródlądowej Gdańsku

z dnia 13 marca 2007 r.

w sprawie szczegółowych warunków bezpieczeństwa ruchu i postoju statków na śródlądowych drogach wodnych.

Na podstawie art. 14 ustawy z dnia 21 grudnia 2000 r. o żegludze śródlądowej (Dz. U. z 2001 r. Nr 5, poz. 43 i Nr 100, poz. 1085, z 2002r. Nr 199, poz. 1672, z 2003 r. Nr 211, poz. 2049, z 2004 r. Nr 6, poz. 41, Nr 93, poz. 895, Nr 96, poz. 959, z 2005 r. Nr 85, poz. 726, Nr 155, poz. 1298, Nr 169, poz. 1420, tekst jednolity Dz. U. z 2006 r. Nr 123, poz. 857) zarządza się, co następuje:

§ 1. Zakres obowiązywania

Przepisy regulują szczegółowe warunki bezpieczeństwa ruchu i postoju statków zestawów wynikające z charakteru i właściwości dróg wodnych na następujących odcinkach śródlądowych drogach wodnych, znajdujących się na obszarze właściwości miejscowej dyrektora Urzędu Żeglugi Śródlądowej w Gdańsku:

1. Rzeka Wisła od ujścia rzeki Wdy od km 813,5 do granicy morskich wód wewnętrznych,

2. Rzeka Martwa Wisła od rzeki Wisły w Przegalinie do granicy morskich wód wewnętrznych,

3. Rzeka Nogat od rzeki Wisły do ujścia do Zalewu Wiślanego,

4. Rzeka Szkarpa od rzeki Wisły do ujścia do Zalewu Wiślanego,

5. Kanał Jagielloński od połączenia z rzeką Elbląg do rzeki Nogat,

6. Systemat Kanału Elbląskiego, jezior Pojezierza Iławskiego i jeziora Drużno obejmującego:

- 1) Jeziora: Piniewo, Sambród, Ruda Woda, Bartężek, Ilińsk, Drwęckie, Puzy, Szelał Wielki, Dauby, Jeziorak, Ewingi,
- 2) Kanał Elbląski od jeziora Drużno do jeziora Jeziorak i jeziora Szelał Wielki,

- 3) Kanał Bartnicki od jeziora Ruda Woda do jeziora Bartężek,
4) Szlak żeglowny jeziora Drużno.

7. Przepisy zarządzenia stosuje się także do statków służących do przewozów międzybrzegowych, zarobkowego przewozu osób lub ładunków, zarobkowego połowu ryb wykonywania robót technicznych lub eksploatacji złóż kruszywa na innych wodach śródlądowych niż określone w art. 1 ust. 1 ustawy z dnia 21 grudnia 2000 r. o żegludzie śródlądowej (Dz. U. z 2001 r. Nr 5, poz. 43 z późn. zm.) tekst jednolity Dz. U. z 2006 r. Nr 123, poz. 857) w granicach województwa pomorskiego i następujących powiatów województwa warmińsko-mazurskiego: elbląskiego, iławskiego, nowomiejskiego, ostródzkiego oraz miasta na prawach powiatu Elbląg.

§ 2. Wymiary statków

1. Na następujących odcinkach dróg wodnych można uprawiać żeglugę jednostkami pływającymi, które nie mogą przekraczać niżej określonych wymiarów. Żegluga może odbywać się w porze dziennej.

Drogi wodne	Statki pojedyncze		Zestawy holowane			Zestawy pchane	
	Długość w m	Szerokość w m	Długość w m	Szerokość w m	Skład w m	Długość w m	Szerokość w m
Rzeka Wisła od km 813,5 do ujścia do Zatoki w dół rzeki	bez ogr.	bez ogr.	300	25	hol. barka do 3 w skł.	125	25
Rzeka Wisła od km 813,5 do ujścia do Zatoki w górę rzeki	bez ogr.	bez ogr.	600	20	hol. barka do 2 w skł.	150	25
Rzeka Martwa Wisła	110	11,40	200	11,40		150	11,40
Rz. Szarpawa Barki załadowane Barki puste	61	11,40	200 200	11,40 11,40		118 118	11,40 11,40
Rzeka Nogat	56,60	9,50	200	9,50		118	9,50
Kanał Jagielloński	61	9,50	86	9,50		86	9,50
Kanał Elbląski (pochylnie – wozy transportowe)	27	górze 3,30 dół 2,60					
Jezioro Drużno	bez ogr.	9,50					
Kanał Bartnicki	29	3,30					
Droga wodna Miłomłyn - Jezioro Szelaż - Stare Jabłonki	29	3,19					
Droga wodna Miłomłyn - Iława - Zalewo	29	3,30					

2. W przypadku pogorszenia się warunków meteorologicznych, mając na względzie bezpieczeństwo żeglugi, kierownicy zestawów pchanych i holowanych zobowiązani są do zmniejszenia ich długości, szerokości, niezależnie od podanych powyżej wartości.

3. Zanurzenie statków powinno odpowiadać warunkom drogi wodnej, a największe zanurzenie statku powinno być, co najmniej o 30 cm mniejsze od głębokości tranzytowej i nie może przekroczyć znaku wolnej burty.

§ 3. Szlak żeglowny zasady ruchu i postoju statku

1. Na drogach wodnych gdzie znaki żeglugowe nie stanowią inaczej, szlak żeglowny przebiega całą

szerokością koryta drogi wodnej, jednak wszystkie statki, zestawy pchane i zestawy holownicze powinny zachować bezpieczne odległości od budowli wodnych oraz innych przeszkód i miejsc niebezpiecznych.

2. Wielkość zanurzenia statków i zestawów powinna być dostosowana do aktualnych głębokości tranzytowych, podanych do wiadomości przez właściwą administrację drogi wodnej.

3. Na szlaku żeglownym wykonawcy robót hydrotechnicznych, budowli wodnych są zobowiązani do wystawienia oznakowania w uzgodnieniu z właściwą administracją drogi wodnej i dyrektorem Urzędu Żeglugi Śródlądowej w Gdańsku.

4. Statki, które napotkają na drodze wodnej statek, który pokazuje sztywną flagę oznaczającą literę „A” międzynarodowego kodu sygnałowego, powinny zachować szczególną ostrożność, zmniejszyć prędkość do minimalnej prędkości sterownej i ominąć go w bezpiecznej odległości nie mniejszej niż 25 m.

5. Wszystkie statki, zestawy pchane, zestawy holownicze z wyjątkiem małych statków płynące w dół rzeki, zamierzające wpłynąć do portów, awanportów służowych oraz podporządkowanych dróg wodnych, muszą uprzednio dokonać obrotu poniżej wejścia lub wpłynąć rufą, jeżeli warunki na to pozwalają.

6. Statki wychodzące z kanałów służowych mają pierwszeństwo przed statkami zamierzającymi wpłynąć do kanałów.

7. Statki wychodzące z portu mają pierwszeństwo przed statkami zmierzającymi wpłynąć do portu.

8. Podczas żeglugi na uciążliwych odcinkach drogi wodnej oznaczonych znakami B.8, B.9a, B.9b – załącznik Nr 7 rozporządzenia Ministra Infrastruktury z dnia 28 kwietnia 2003 r. w sprawie przepisów żeglugowych na śródlądowych drogach wodnych (Dz. U. z 2003 r. Nr 212, poz. 2072) na statkach i zestawach pchanych, których długość przekracza 86 m należy utrzymać posterunek obserwacyjny w części dziobowej. Obserwator powinien posiadać stałą łączność ze sterówką. Statki zbliżające się do uciążliwych odcinków dróg wodnych powinny podawać komunikat radiowy na wyznaczonej częstotliwości dla łączności statek – statek, informujący o ich pozycji.

§ 4. Prędkość statków

1. Prędkość statków i zestawów powinna być bezpieczna i dostosowana do istniejących warunków nawigacyjnych i atmosferycznych, w szczególności nie może stwarzać zagrożenia dla innych statków, uczestników imprez na wodzie i osób kąpiących się.

2. Prędkość statków na podanych niżej żeglownych odcinkach śródlądowych dróg wodnych, jeżeli oznakowanie brzegowe nie stanowi inaczej - nie może przekraczać:

- 1) Rzeka Wisła od ujścia rzeki Wdy km 813,5 do granicy z morskimi wodami wewnętrznymi km 941,3 (ujście do zatoki) - nie ogranicza się prędkości statków,
- 2) Rzeka Martwa Wisła od km 0,00 do granicy z morskimi wodami wewnętrznymi km 11,5 - nie ogranicza się prędkości statków,

- 3) Rzeka Nogat od km 0,00 do ujścia do Zalewu Wiślanego
 - a) dla jednostek załadowanych - 10 km/godz.,
 - b) dla jednostek pustych - 12 km/godz.
- 4) Rzeka Szkarpa od km 0,00 do ujścia do Zalewu Wiślanego
 - a) dla jednostek załadowanych - 10 km/godz.,
 - b) dla jednostek pustych - 12 km/godz.
- 5) Kanał Jagielloński od połączenia z rzeką Elbląg do rzeki Nogat
 - a) dla jednostek załadowanych - 8 km/godz.,
 - b) dla jednostek pustych - 10 km/godz.
- 6) Wszystkie kanały Systematu Warmińskiego i kanału Elbląskiego 6 - km/godz.,
- 7) Jezioro Drużno - 15 km/godz.,
- 8) Pozostałe jeziora Systematu Kanału Elbląskiego i Systematu Warmińskiego wyszczególnione w § 1 pkt 6 oraz na otwartych jeziorach: Wdzydze, Łebsko Charzykowskie, Żarnowieckie nie ogranicza się prędkości statków pasażerskich, pozostałe statki 15 km/godz.

§ 5. Ograniczenie żeglugi

1. Zamknięcie żeglugi na danym odcinku drogi wodnej lub na całej drodze wodnej (zjawisko wystąpienia zalodzenia, niski lub wysoki stan wody, wypadek żeglugowy i tym podobne) ogłasza administracja drogi wodnej w formie komunikatów.

2. Zamknięcie drogi wodnej nie dotyczy statków biorących udział w akcjach ratowniczych (straży pożarnej, policji, straży granicznej), statków, których ruch jest konieczny dla utrzymania prawidłowego stanu drogi wodnej oraz statków inspekcyjnych urzędów żeglugi śródlądowej.

3. Ruch statków nieuprawnionych do pływania w strefie zamkniętego szlaku żeglownego jest zabroniony.

§ 6. Żegluga nocna

1. Uprawianie żeglugi w porze nocnej może odbywać się wyłącznie na drogach wodnych, na których istnieje odpowiednie oznakowanie szlaku żeglownego do żeglugi nocnej.

2. Informacje o otwarciu i zamknięciu poszczególnych dróg wodnych dopuszczonych do uprawiania żeglugi nocnej będzie ogłaszana w formie komunikatu przez administrację drogi wodnej.

3. Przepis ustępu 1 nie dotyczy:

- 1) statków będących w akcji ratowniczej,
- 2) statków wykonujących zadania interwencyjne i kontrolne w służbie publicznej,
- 3) statków rybackich dokonujących zarobkowego połowu ryb oraz płynących lub powracających z łowiska,
- 4) łodołamaczy podczas akcji łamania lodu,
- 5) statków i zestawów które znajdują się po zapadnięciu zmroku w ruchu na szlaku żeglownym, gdzie nie jest dozwolona żegluga nocna. Obowiązane są one

dopłynąć do najbliższego bezpiecznego miejsca postoju i zatrzymać się tam na postój nocny.

§ 7. Żegluga pasażerska statkiem i łodzią przewozową

1. Wsiadanie i wysiadanie pasażerów na statek lub łódź przewozową służącą do zarobkowego przewozu osób może odbywać się tylko w miejscach do tego wyznaczonych - zwanych przystaniami pasażerskimi i powinno być nadzorowane przez członka załogi statku lub obsługę przystani.

2. Podczas dochodzenia i odchodzenia od przystani oraz podczas służowania, urządzenia nagłaśniające powinny być wyłączone. Należy korzystać z rozgłośni manewrowej.

3. Zabrania się przeprowadzania pasażerów do wsiadania lub wysiadania przez inny statek, a także w służbie, na pochylni w ich rejonie oraz na innej budowli hydrotechnicznej niebędącej przystanią.

4. Na statku pasażerskim w miejscach dostępnych dla pasażerów powinny być wywieszone aktualne przepisy porządkowe.

5. Zabrania się statkom i łodziom przewozowym z pasażerami na pokładzie pobierania i wydawania materiałów pędnych oraz innych materiałów niebezpiecznych.

6. Obsługa przystani obowiązana jest zapewnić bezpieczeństwo i pierwszą pomoc osobom korzystającym z przystani.

7. Statki przewożące pasażerów nie mogą holować ani pchać innych statków.

§ 8. Przewozy międzybrzegowe

1. Odcinki drogi wodnej, jeziora lub zbiornika wodnego gdzie odbywa się przewóz międzybrzegowy promem lub łodzią przewozową, musi być oznakowany następującymi znakami żeglugowymi: E.4a, E.4b, B.6, B.7, B.8 zgodnie z przepisami żeglugowymi na śródlądowych drogach wodnych (Dz. U. z 2003 r. Nr 212, poz. 2072), oraz po przeciwnych stronach drogi wodnej, na której odbywa się przewóz międzybrzegowy musi znajdować się:

- 1) tablica informacyjna, która zawiera regulamin przeprawy promowej, czas pracy, telefony do: Urzędu Żeglugi Śródlądowej w Gdańsku, Regionalnego Zarządu Gospodarki Wodnej - właściwego terytorialnie oraz do armatora promu,
- 2) znak drogowy ustawiony po obu stronach drogi dojazdowej, określający wielkość tonażową promu,
- 3) szlabany drogowe po obu stronach rzeki odgradzające miejsce postoju od wjazdu na prom.

2. W czasie wjazdu i zjazdu pojazdów mechanicznych, pojazdów zaprzęgowych, wchodzeniu i opuszczaniu promu przez pieszych oraz wprowadzaniu i wyprowadzaniu zwierząt prom musi być przycumowany dwoma łańcuchami cumowniczymi do urządzeń cumowniczych na brzegu (polery cumownicze powinny znajdować się po obu stronach rzeki).

3. Rozpoczęcie jazdy przewoźnik powinien zasygnalizować serią uderzeń w dzwon lub gong.

4. Pojazdy mechaniczne i zaprzęgowe znajdujące się na promie, powinny mieć koła zablokowane.

5. W czasie ruchu promu, klapy zjazdowe po obu stronach statku powinny być uniesione do góry i zabezpieczone.

6. W czasie przejścia promu z jednego brzegu na drugi szlabany znajdujące się po obu stronach drogi dojazdowej do promu, muszą być opuszczone.

7. Każdorazowo po zakończeniu przewozu, lina główna promu powinna być opuszczona, a prom przycumowany do brzegu, kłapa wjazdowa od strony wody powinna być uniesiona do góry i zabezpieczona.

8. Wjazd lub wejście na prom może odbywać się tylko za zgodą kierownika promu.

§ 9. Uprawianie żeglugi przez statki używane do uprawiania sportu lub rekreacji

1. Za statki używane do uprawiania sportu lub rekreacji uważa się łodzie motorowe, łodzie żaglowe, łodzie wiosłowe, kajaki, pontony, rowery wodne, deski z żaglem i skutery wodne.

2. Żegluga dozwolona jest:

- 1) w porze dziennej od wschodu do zachodu słońca,
- 2) na wodach wolnych od lodu,
- 3) przy sile wiatru do 5,4 m/sek. (60 w skali Beuforta),
- 4) przy dobrej widzialności.

3. Uprawianie żeglugi na skuterach wodnych nie może stwarzać niebezpieczeństwa użytkownikom dróg wodnych oraz nie może zagrażać bezpieczeństwu osób kąpiących się.

4. Nabrzeża, przystanie, pomosty powinny być wyposażone w:

- 1) dostateczną ilość polerów cumowniczych umożliwiających łatwe cumowanie,
- 2) odbojnice zabezpieczające statki i nabrzeże przystani przed uszkodzeniem w czasie wykonywania manewrów cumowniczych,
- 3) sprzęt ratunkowy w postaci bosaków ratowniczych i kół ratunkowych z linką dł. 25 m śr. 8-10 mm. Sprzęt ten powinien być rozmieszczony w odstępach nie większych niż 30 m w sposób umożliwiający natychmiastowe jego użycie, sprawny technicznie, a w porze nocnej odpowiednio oświetlony,
- 4) drabinkę umożliwiającą wyjście i zejście z wody.

5. Właściciele, nabrzeży, przystani, pomostów zobowiązani są do utrzymania w należyтым stanie urządzenia cumownicze, odbojowe, drabinki pomostowe oraz porządku na nabrzeżu, przystani i pomostach.

§ 10. Uprawianie rybactwa

1. Na ustawianie rybackich sieciowych narzędzi połowowych na szlaku żeglownym lub w jego bezpośrednim sąsiedztwie, wymagane jest wydanie zezwolenia właściwego terytorialnie Starosty, w uzgodnieniu z właściwą administracją drogi wodnej oraz dyrektorem Urzędu Żeglugi Śródlądowej w Gdańsku.

2. Postoje statków rybackich uprawnionych do rybactwa i ustawienie rybackich narzędzi połowowych do

łowienia ryb, nie mogą stwarzać zagrożenia, przeszkody w uprawianiu żeglugi przez użytkowników drogi wodnej.

3. Statki rybackie zajęte połowem i narzędzia połowowe do łowienia ryb wystawione na śródlądowych drogach żeglownych powinny być w dzień i w nocy oznakowane zgodnie z obowiązującymi przepisami żeglugowymi na śródlądowych drogach wodnych, a w szczególności:

- 1) posiadać tablicę dzienną znaku żeglugowego A.10,
- 2) tyki zestawu sieciowego powinny wystawać, co najmniej 1 m ponad zwierciadło najwyższej wody żeglownej (WWŻ),
- 3) na skrajnych tykach znajdujących się najbliżej szlaku żeglugowego powinno znajdować się w nocy białe zwykle światło widoczne dookoła widnokregu, w dzień żółte pławy lub żółte flagi oraz tablica zawierająca numer identyfikacyjny właściciela sprzętu połowowego.

4. Przy dłuższych zestawach sieciowych, również tyki pośrednie powinny być pokryte żółtą odbłaskową farbą lub folią, przy czym odległość pomiędzy oznakowanymi w ten sposób tykami pośrednimi nie powinna być większa niż 50 m.

5. Sieci rybackie przegradzające w nocy szlak żeglowny, powinny być oznakowane i nadzorowane przez rybaka, który jest zobowiązany do przepuszczenia statków będących w akcji ratowniczej, interwencyjnej lub kontrolnej, oraz statków, które uległy awarii i podążają do miejsca usunięcia jej.

§ 11. Transport materiałów niebezpiecznych

1. Statki przewożące materiały niebezpieczne mogą zatrzymywać się tylko w miejscach specjalnie do tego wyznaczonych i oznakowanych.

2. W przypadku konieczności zatrzymania statku w innym miejscu, należy przestrzegać, aby odległość statku nie była mniejsza niż 300 m w przypadku: mostów, zakładów przemysłowych i innych zabudowań.

3. Przestrzegać, aby miejsce postoju statku znajdowało się w odległości nie mniejszej niż 500 m od zwartych zabudowań.

4. W czasie podróży i na postoju statek przewożący materiały niebezpieczne powinien być oznakowany zgodnie z rozporządzeniem Ministra Infrastruktury z dnia 28 kwietnia 2003 r. w sprawie przepisów żeglugowych na śródlądowych drogach wodnych (Dz. U. z 2003 r. Nr 212, poz. 2072).

§ 12. Przejście statków przez śluzy

1. Statki uczestniczące w akcji ratowniczej lub interwencyjnej, korzystają z pierwszeństwa przejścia przed wszystkimi innymi statkami mogą żądać śluzowania bez innych statków.

2. Statki inspekcyjne i policji mają pierwszeństwo śluzowania przed innymi statkami z zastrzeżeniem ust. 1.

3. Statek podchodzący do śluzy lub pochylni, powinien mieć wyłączone urządzenia nagłaśniające, kierownik statku może korzystać z rozgłośni manewrowej.

4. W czasie podchodzenia do śluzy, pochylni, wejścia i wyjścia ze śluzy, pochylni cała załoga powinna znajdować się na wyznaczonych stanowiskach manewrowych.

5. Zabrania się cumowania jednostek do dalb i prowadnic kierunkowych do śluzy.

6. Śluzowanie odbywa się w godzinach ustalonych przez administrację drogi wodnej, ogłoszonych komunikatem o otwarciu żeglugi.

§ 13. Łączność radiotelefoniczna

Statki z napędem mechanicznym, pogłębiarki, śluzy, pochylnie i inspektoraty nadzoru wodnego powinny posiadać sprawne radiotelefony dla łączności radiotelefonicznej.

1) Kanał 08 (częstotliwość 156,400 MHz) przeznaczony do łączności w relacji statek – statek dla celów bezpiecznej nawigacji pomiędzy statkami w ruchu i na postoju,

2) Kanał 09 (częstotliwość 156,450 MHz) przeznaczony do łączności w relacji statek – łódź dla celów przekazywania informacji nawigacyjnych przez administrację drogi wodnej oraz nadzoru ruchu i postoju jednostek.

§ 14. Obowiązek posiadania przepisów żeglugowych

Obowiązek posiadania przepisów żeglugowych na śródlądowych drogach wodnych oraz przepisów prawa miejscowego dla danej drogi wodnej dotyczy wszystkich statków z wyjątkiem statków:

- 1) bez załogi,
- 2) scalonych materiałów pływających,
- 3) statków przeznaczonych do uprawiania sportu lub rekreacji bez napędu lub o napędzie mechanicznym o mocy silników mniejszej niż 75 kW.

§ 15. Zimowy postój statków

1. Na okres zimowego postoju, statki i inne jednostki pływające powinny być zgromadzone w portach, bazach lub innych miejscach do tego przystosowanych.

2. Statki albo inne jednostki pływające mogą być zgrupowane na postój zimowy poza portami lub bazami remontowymi, po uzgodnieniu z administracją drogi wodnej i dyrektorem Urzędu Żeglugi Śródlądowej w Gdańsku.

3. Statki zgrupowane na zimowy postój powinny znajdować się pod nadzorem osoby zdolnej niezwłocznie podjąć konieczne działania.

4. Osobą odpowiedzialną za bezpieczeństwo na postoju zimowym jest kierownik zimowiska, wyznaczony imiennie przez armatora statków.

§ 16. Postępowanie w sytuacjach szczególnych

1. Osoba odpowiedzialna za statek w celu uniknięcia bezpośrednio grożącego niebezpieczeństwa powinna przedsięwziąć wszelkie środki podyktowane sytuacją, łącznie z odstąpieniem od przestrzegania niniejszych przepisów.

2. W uzasadnionych sytuacjach na wniosek osoby zainteresowanej dyrektor Urzędu Żeglugi Śródlądowej w Gdańsku w porozumieniu z administracją drogi wodnej może wydać zgodę na odstąpienie od stosowania powyższych przepisów.

§ 17. Przepisy końcowe

1. W sprawach nieuregulowanych niniejszym zarządzeniem stosuje się przepisy ustawy o żegludze śródlądowej i przepisy żeglugowe na śródlądowych drogach wodnych, a także w zakresie korzystania z wód śródlądowych mają zastosowanie przepisy: ustawy prawo wodne, ustawy prawo ochrony środowiska, ustawy o ochronie przyrody, ustawy o rybactwie śródlądowym, ustawy o wykonywaniu prac podwodnych, ustawy o kulturze fizycznej oraz akty wykonawcze na ich podstawie wydane.

2. Zarządzenie podlega ogłoszeniu w dzienniku urzędowym województwa pomorskiego, województwa warmińsko-mazurskiego i województwa kujawsko-pomorskiego.

3. Traci moc Zarządzenie Kierownika Inspektoratu Żeglugi Śródlądowej w Gdańsku z dnia 15 kwietnia 1976 r. w sprawie lokalnych przepisów żeglugowych na śródlądowych drogach wodnych (Dz. Urz. Wojewódzkiej Rady Narodowej w Gdańsku Nr 12, poz. 54).

Zarządzenie wchodzi w życie po upływie 14 dni od dnia ogłoszenia.¹

Dyrektor Urzędu Żeglugi Śródlądowej w Gdańsku
Marian Kidaj

¹ Niniejsze zarządzenie było poprzedzone zarządzeniem Kierownika Inspektoratu Żeglugi Śródlądowej w Gdańsku z dnia 15 kwietnia 1976 r. w sprawie lokalnych przepisów żeglugowych na śródlądowych drogach wodnych (Dz. Urz. Wojewódzkiej Rady Narodowej w Gdańsku Nr 12, poz. 54), które utraciło moc z dniem 25 kwietnia 2002 r. na podstawie art. 74 ust. 2 ustawy z dnia 21 grudnia 2000 r. o żegludze śródlądowej (Dz. U. z 2001 r. Nr 5, poz. 43 i Nr 100, poz. 1085, z 2002 r. Nr 199, poz. 1672, z 2003 r. Nr 211, poz. 2049, z 2004 r. Nr 6, poz. 41, Nr 93, poz. 895, Nr 96, poz. 959, z 2005 r. Nr 85, poz. 726, Nr 155, poz. 1298, Nr 169, poz. 1420, tekst jednolity Dz. U. z 2006 r. Nr 123, poz. 857).

938

ZARZĄDZENIE Nr 3

Dyrektora Urzędu Morskiego w Gdyni
z dnia 16 kwietnia 2007 r.

zmieniające zarządzenie w sprawie wprowadzenia pilotażu obowiązkowego, określenia warunków korzystania z usług pilota oraz zasad zwalniania z pilotażu obowiązkowego.

Na podstawie art. 36 ust. 5 ustawy z dnia 9 listopada 2000 r. o bezpieczeństwie morskim (Dz. U. z 2006 r. Nr 99, poz. 693) zarządza się, co następuje:

§ 1. W zarządzeniu Nr 5 Dyrektora Urzędu Morskiego w Gdyni z dnia 19 kwietnia 2006 r. w sprawie wprowadzenia pilotażu obowiązkowego, określenia warunków korzystania z usług pilota oraz zasad zwalniania z pilotażu obowiązkowego (Dz. Urz. Woj. Pomorskiego Nr 53 poz. 1111 i Nr 74, poz. 1528, Dz. Urz. Woj. Warmińsko Mazurskiego Nr 55, poz. 1076 i Nr 90, poz. 1525) wprowadza się następujące zmiany:

- 1) dotychczasową treść § 3 oznacza się jako ust. 1;
- 2) w § 3 w ust. 1 po pkt 3 dodaje się pkt 4 - 7 w brzmieniu:

- „4) statki morskie używane wyłącznie do celów naukowo-badawczych,
 - 5) statki pasażerskie uprawiające żeglugę krajową,
 - 6) statki szkolne,
 - 7) statki używane do celów sportowych i rekreacyjnych do 24 m”;
- 3) w § 3 dodaje się nowy ust. 2 w brzmieniu:
„2. Pkt 4-7 dotyczą statków o polskiej przynależności.”.

§ 2. Zarządzenie wchodzi w życie w dniu 1 maja 2007 r. oraz podlega opublikowaniu w Dziennikach Urzędowych Województw Pomorskiego i Warmińsko-Mazurskiego.

Dyrektor Urzędu Morskiego w Gdyni
Andrzej Królikowski

939

KOMUNIKAT Nr 1

Dyrektora Urzędu Morskiego w Gdyni
z dnia 16 kwietnia 2007 r.

zmieniający komunikat w sprawie utworzenia stacji pilotowych, ich siedzib oraz ustanowienia regulaminu ich funkcjonowania.

Na podstawie § 16 pkt 3 i pkt 6 rozporządzenia Ministra Infrastruktury z dnia 23 stycznia 2003 r. w sprawie kwalifikacji zawodowych pilotów morskich (Dz. U. Nr 39, poz. 339) podaje się do publicznej wiadomości, co następuje:

§ 1. W komunikacie Nr 1 Dyrektora Urzędu Morskiego w Gdyni z dnia 12 maja 2003 roku w sprawie utworzenia stacji pilotowych, ich siedzib oraz ustanowienia regulaminu ich funkcjonowania (Dz. Urz. Woj. Pomorskiego Nr 70 poz. 1117 i z 2005 r. Nr 66, poz. 1232, Dz. Urz. Woj. Warmińsko-Mazurskiego Nr 67 poz. 989 i z 2005 r. Nr 71, poz. 1011) wprowadza się następujące zmiany:

- w załączniku Nr 1 i Nr 2:

- 1) § 1 ust. 1 otrzymuje brzmienie:
"§ 1. Stacją Pilotową kieruje Szef Pilotów, który jest przedstawicielem wszystkich pilotów świadczących usługi pilotowe w terytorialnym zasięgu jej działania”;
- 2) w § 3 uchyla się ust. 1a.

§ 2. Komunikat wchodzi w życie dnia 1 maja 2007 r. oraz podlega opublikowaniu w Dziennikach Urzędowych Województw Pomorskiego i Warmińsko-Mazurskiego.

Dyrektor Urzędu Morskiego w Gdyni
Andrzej Królikowski

940

SPRAWOZDANIE

z działalności Powiatowej Komisji Bezpieczeństwa i Porządku Publicznego w Szczytnie za 2006 r.

Zgodnie z art. 38a ust. 1 ustawy o samorządzie powiatowym, w celu realizacji zadań starosty w zakresie zwierzchnictwa nad powiatowymi służbami, inspekcjami i strażami oraz zadań określonych w ustawach w zakresie porządku publicznego i bezpieczeństwa obywateli, tworzy się komisję bezpieczeństwa i porządku.

Do zadań Komisji należy:

- ocena zagrożeń porządku publicznego i bezpieczeństwa obywateli na terenie powiatu,
- opiniowanie pracy Policji i innych powiatowych służb, inspekcji i straży, a także wspólnych programów w zakresie utrzymania i poprawy porządku publicznego i bezpieczeństwa obywateli,
- przygotowanie powiatowego programu zapobiegania przestępczości oraz porządku i bezpieczeństwa publicznego.

Powiatowa Komisja Bezpieczeństwa i Porządku Publicznego na posiedzeniu w dniu 28 lutego 2006 r. bez zastrzeżeń przyjęła sprawozdania Komendy Powiatowej Policji, Komendy Powiatowej Państwowej Straży Pożarnej, Państwowej Powiatowej Inspekcji Sanitarnej, Powiatowego Inspektoratu Weterynarii w Szczytnie, Powiatowego Inspektora Nadzoru Budowlanego z działalności w zakresie utrzymania bezpieczeństwa i porządku publicznego w powiecie szczycieńskim w 2005 r.

Powiatowy Inspektor Nadzoru Budowlanego przedstawił działania podjęte w związku z zagrożeniem konstrukcji dachów nadmierną ilością śniegu i lodu. Powołana przez Starostę stała komisja w składzie Powiatowy Inspektor Nadzoru Budowlanego, Komendant Straży Miejskiej w Szczytnie, przedstawiciele Komendy Powiatowej Państwowej Straży Pożarnej w Szczytnie, Wydziału Zarządzania Kryzysowego, Ochrony Ludności i Spraw Obronnych Starostwa Powiatowego oraz Urzędu Miejskiego skontrolowała w styczniu i lutym kilkanaście obiektów (między innymi sale gimnastyczne i markety), także pod względem przygotowania tych obiektów do przeprowadzenia ewakuacji.

Głównym punktem działania Powiatowej Komisji Bezpieczeństwa i Porządku Publicznego w Szczytnie w 2006 r. były ustalenia dotyczące podjęcia działań w związku z możliwością wystąpienia „ogniska” ptasiej grypy. Na posiedzeniu Komisji w dniu 28 lutego 2006 r. Powiatowy Lekarz Weterynarii przedstawił oczekiwania służb weterynaryjnych dotyczące przygotowania samorządów lokalnych do działań w przypadku takiego zagrożenia.

W dniu 9 marca 2006 r. podczas spotkania Powiatowej Komisji Bezpieczeństwa i Porządku Publicznego z Powiatowym Lekarzem Weterynarii, Burmistrzami i Wójtami powiatu szczycieńskiego ustalono powołanie gminnych zespołów do usuwania skutków zagrożenia oraz przygotowanie kontenerów i koszów do usypiania drobiu.

Podczas rozmów w marcu, lokalne zakłady pracy zapewniły o przekazaniu niezbędnych środków (w postaci trocin, gąbek) do usuwania zagrożenia oraz wykonaniu metalowych konstrukcji do mat dezynfekujących.

Na spotkaniu u Starosty Kierownik Generalnej Dyrekcji Dróg Krajowych i Autostrad w Szczytnie oraz Dyrektor Zarządu Dróg Powiatowych zapewnili o ścisłej współpracy z Powiatowym Lekarzem Weterynarii.

Powołane w gminach zespoły do usuwania skutków wystąpienia zagrożenia ptasiej grypy zostały ujęte w przygotowanej przez Powiatowego Lekarza Weterynarii „Procedurze postępowania w przypadku przyjęcia zgłoszenia znalezienia martwego zwierzęcia”, przekazanej do stosowania Burmistrzom i Wójtom powiatu szczycieńskiego.

Sprzęt i środki do dezynfekcji zostały zaprezentowane na terenie Komendy Powiatowej Państwowej Straży Pożarnej w Szczytnie w dniu 5 kwietnia 2006 r.

W listopadzie 2006 r. umieszczono komunikat w lokalnej prasie o obowiązku usuwania nadmiaru śniegu i lodu z powierzchni dachów przez właścicieli (zarządców) obiektów budowlanych. W zależności od skali zagrożenia, komisja kontrolująca stan dachów obiektów użyteczności publicznej będzie funkcjonować również w 2007 r.

Starosta
Jarosław Matlach

941

WYROK

w imieniu Rzeczypospolitej Polskiej

z dnia 4 lipca 2006 r.

Sygn. akt II SA/OI 121/06

Wojewódzki Sąd Administracyjny w Olsztynie w składzie następującym:

Przewodniczący Sędzia WSA	Adam Matuszak
Sędzia WSA	Marzenna Głabas
Asesor WSA	Bogusław Jażdżyk (spr.)
Protokolant	Małgorzata Krajewska

po rozpoznaniu na rozprawie w dniu 20 czerwca 2006 r.
sprawy ze skarg Gminy Lidzbark i Gminy Biskupiec
na rozporządzenie Wojewody Warmińsko-Mazurskiego
z dnia 10 listopada 2005 r., Nr 54
w przedmiocie obszarów chronionego krajobrazu na terenie
Województwa Warmińsko-Mazurskiego

I. stwierdza nieważność zaskarżonego rozporządzenia;

II. orzeka, że zaskarżone rozporządzenie nie podlega wykonaniu;

III. zasądza od Wojewody Warmińsko-Mazurskiego na rzecz Gminy Lidzbark kwotę 540 zł (pięćset czterdzieści złotych)
oraz na rzecz Gminy Biskupiec kwotę 300 zł (trzysta złotych) tytułem zwrotu kosztów postępowania sądowego.

Wydawca: Wojewoda Warmińsko-Mazurski

Redakcja: Warmińsko-Mazurski Urząd Wojewódzki w Olsztynie, Wydział Nadzoru i Kontroli
Al. Marsz.J.Piłsudskiego 7/9, 10-575 Olsztyn, pok. 130, tel. (89) 5232474

Skład komputerowy: Wojewódzki Ośrodek Informatyki TBD w Olsztynie
Al. Marsz.J.Piłsudskiego 7/9, 10-575 Olsztyn, tel. (89) 5232334
e-mail: woi@uw.olsztyn.pl

Druk i rozpowszechnianie: Zakład Obsługi Warmińsko-Mazurskiego Urzędu Wojewódzkiego
Al. Marsz.J.Piłsudskiego 7/9, 10-575 Olsztyn, tel. (89) 5232498, 5232400

Rozpowszechnianie i prenumerata odbywa się:

- na podstawie nadesłanego zamówienia w Zakładzie Obsługi Warmińsko-Mazurskiego Urzędu Wojewódzkiego, Al. Marsz.J.Piłsudskiego 7/9, 10-575 Olsztyn, tel. (89)5232498, 5232400
- w punkcie sprzedaży w Zakładzie Obsługi Warmińsko-Mazurskiego Urzędu Wojewódzkiego, Al. Marsz. J. Piłsudskiego 7/9, 10-575 Olsztyn, pok. 40, tel. (89)5232498

Egzemplarze archiwalne wraz ze skorowidzami wyłożone są do powszechnego wglądu w:

- Wydziale Nadzoru i Kontroli Warmińsko-Mazurskiego Urzędu Wojewódzkiego w Olsztynie, Al. Marsz. J. Piłsudskiego 7/9, 10-575 Olsztyn, pok. 148, tel. (89) 5232591

Tłoczono z polecenia Wojewody Warmińsko-Mazurskiego
w Zakładzie Obsługi Warmińsko-Mazurskiego Urzędu Wojewódzkiego w Olsztynie
Al. Marsz.J.Piłsudskiego 7/9, 10-575 Olsztyn