



# DZIENNIK URZĘDOWY

## WOJEWÓDZTWA WARMIŃSKO-MAZURSKIEGO

Olsztyn, dnia 29 marca 2007 r.

Nr 42

TREŚĆ:  
Poz.:

### ROZPORZĄDZENIA WOJEWODY WARMIŃSKO-MAZURSKIEGO:

- 684** - Nr 9 z dnia 21 marca 2007 r. w sprawie wyznaczenia aglomeracji Giżycko. .... 2126
- 685** - Nr 10 z dnia 21 marca 2007 r. w sprawie wyznaczenia aglomeracji Olsztynek. .... 2129

### UCHWAŁY RAD GMIN I POWIATÓW:

- 686** - Nr V/24/07 Rady Miasta Olsztyn z dnia 31 stycznia 2007 r. w sprawie ustalenia granic obwodów gimnazjów prowadzonych przez Miasto Olsztyn..... 2131
- 687** - Nr V/24/07 Rady Miejskiej w Ornećcu z dnia 31 stycznia 2007 r. zmieniająca uchwałę w sprawie uchwalenia Miejsko-Gminnego Ośrodka Pomocy Społecznej w Ornećcu..... 2132
- 688** - Nr VI/31/07 Rady Miejskiej w Mikołajkach z dnia 5 lutego 2007 r. w sprawie przyjęcia regulaminu wynagradzania nauczycieli szkół i placówek prowadzonych przez Gminę Mikołajki oraz wykazu i zasad udzielania i obniżania tygodniowego obowiązkowego wymiaru godzin zajęć dydaktycznych, wychowawczych i opiekuńczych..... 2133
- 689** - Nr IV/16/07 Rady Gminy Elbląg z dnia 8 lutego 2007 r. w sprawie regulaminu utrzymania czystości i porządku na terenie Gminy Elbląg..... 2144
- 690** - Nr IV/18/07 Rady Gminy Elbląg z dnia 8 lutego 2007 r. w sprawie ustalenia regulaminu określającego wysokość oraz szczegółowe warunki przyznawania nauczycielom dodatków za wysługę lat, motywacyjnego, funkcyjnego i za warunki pracy oraz innych składników wynagrodzenia, a także wysokości, szczegółowych zasad przyznawania i wypłacania dodatku mieszkaniowego i wiejskiego na 2007 rok. .... 2152
- 691** - Nr V/28/07 Rady Miejskiej w Biskupcu z dnia 9 lutego 2007 r. w sprawie zmiany uchwały Nr XXXVIII/282/06 Rady Miejskiej w Biskupcu z dnia 30 marca 2006 r. w sprawie zasad ustalenia regulaminu określającego wysokość oraz szczegółowe warunki przyznawania nauczycielom dodatku motywacyjnego, funkcyjnego i za warunki pracy, szczegółowe warunki obliczania i wypłacania wynagrodzenia za godziny nadwymiarowe i godziny doraźnych zastępstw, a także wysokość i szczegółowe zasady przyznawania i wypłacania dodatku mieszkaniowego. .... 2157
- 692** - Nr V/30/07 Rady Miejskiej w Biskupcu z dnia 9 lutego 2007 r. w sprawie zmian w Statucie Zarządu Szkół i Przedszkoli w Biskupcu..... 2162
- 693** - Nr V/31/07 Rady Miejskiej w Biskupcu z dnia 9 lutego 2007 r. w sprawie zmiany uchwały Nr XX/146/04 Rady Miejskiej w Biskupcu z dnia 24 czerwca 2004 r. w sprawie określenia szczegółowych warunków przyznawania i odpłatności za usługi opiekuńcze i specjalistyczne usługi opiekuńcze oraz szczegółowych warunków częściowego lub całkowitego zwolnienia od opłat, jak również trybu ich pobierania..... 2163
- 694** - Nr V/34/07 Rady Miejskiej w Biskupcu z dnia 9 lutego 2007 r. w sprawie podwyższenia kwoty kryterium dochodowego w ramach realizacji Programu wieloletniego „Pomoc państwa w zakresie dożywiania”..... 2164
- 695** - Nr VII/40/07 Rady Miejskiej w Kętrzynie z dnia 15 lutego 2007 r. w sprawie zmiany statutu Kętrzyńskiego Centrum Kultury. .... 2165
- 696** - Nr VI/39/07 Rady Miejskiej w Barczewie z dnia 19 lutego 2007 r. w sprawie podziału Sołectwa Bartoły Wielkie na Sołectwo Bartoły Wielkie i Sołectwo Tumiany, zmian w Statucie Sołectwa Bartoły Wielkie..... 2165

<b>697</b>	- Nr 32/IV/07 Rady Powiatu Lidzbarskiego z dnia 22 lutego 2007 r. w sprawie ustalenia wysokości opłat za usuwanie pojazdów z dróg i ich parkowanie. ....	2166
<b>698</b>	- Nr IV/13/07 Rady Miasta w Górowie Iławeckim z dnia 26 lutego 2007 r. w sprawie nadania nazwy ulicy.....	2167
<b>699</b>	- Nr IV/21/07 Rady Miasta Górowo Iławeckie z dnia 26 lutego 2007 r. w sprawie zmiany uchwały Nr XXIX/172/05 Rady Miasta Górowo Iławeckie z dnia 31.03.2005 r. ....	2169
<b>700</b>	- Nr VI/40/07 Rady Miasta Ełku z dnia 27 lutego 2007 r. zmieniająca uchwałę w sprawie regulaminu udzielania pomocy materialnej o charakterze socjalnym dla uczniów zamieszkałych na terenie Gminy Miasta Ełku.....	2169
<b>701</b>	- Nr V/43/07 Rady Powiatu w Giżycku z dnia 1 marca 2007 r. w sprawie ustalenia wysokości opłat za usuwanie pojazdów z dróg przez jednostkę wyznaczoną przez Starostę oraz za parkowanie tych pojazdów na parkingu strzeżonym.....	2170

## 684

### ROZPORZĄDZENIE Nr 9 Wojewody Warmińsko-Mazurskiego z dnia 21 marca 2007 r.

#### w sprawie wyznaczenia aglomeracji Giżycko.

Na podstawie art. 43 ust. 2a ustawy z dnia 18 lipca 2001 r. - Prawo wodne (Dz. U. z 2005 r. Nr 239, poz. 2019, Nr 267, poz. 2255 z 2006 r. Nr 170, poz. 1217, Nr 227, poz. 1658 oraz z 2007 r. Nr 21, poz. 125) zarządza się, co następuje:

**§ 1.** Wyznacza się na terenie województwa warmińsko-mazurskiego aglomerację Giżycko o równoważnej liczbie mieszkańców 78 392 z oczyszczalnią ścieków w miejscowości Bystry, gm. Giżycko, obejmującą obszar miejscowości położonych w powiecie giżyckim, na terenie gminy Giżycko: Giżycko, Wola Bogaczowska, Bogaczewo, Gorazdowo, Szczybały Giżyckie, Wilkaski, Wilkasy, Piękna Góra, Wrony, Wrony Nowe, Kalinowo, Sterławki Małe, Sterławki Średnie, Bogacko, Doba, Dziewiszewo, Kamionki, Fuleda, Guty, Pierkunowo, Antonowo, Gajewo, Świdry, Spytkowo, Sulimy, Zielony Gaj, Pieczonki, Nowe Sołdany, Kożuchy Wielkie, Kożuchy Małe, Upały Małe, Kruklin, Bystry, Grajwo oraz gminy Kruklanki: Kruklanki, Brożówka, Jeziorowskie, Jasieniec.

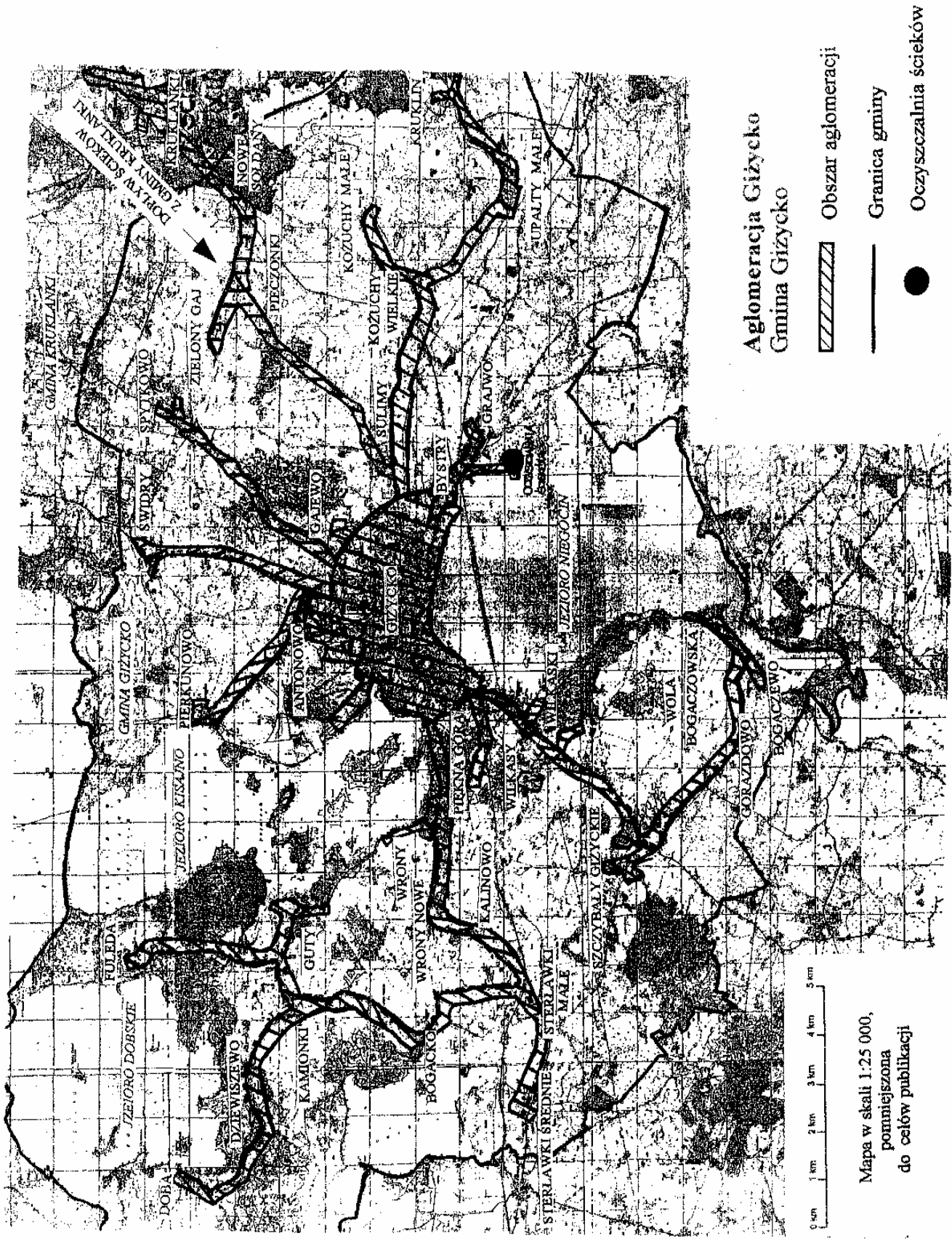
**§ 2.** Obszar i granice aglomeracji Giżycko oznaczone są na mapach w skali 1:25 000, stanowiących załączniki do rozporządzenia:

- 1) załącznik nr 1 - część aglomeracji Giżycko, obejmująca miejscowości z terenu gminy Giżycko,
- 2) załącznik nr 2 - część aglomeracji Giżycko, obejmująca miejscowości z terenu gminy Kruklanki.

**§ 3.** Rozporządzenie wchodzi w życie po upływie 14 dni od dnia ogłoszenia w Dzienniku Urzędowym Województwa Warmińsko-Mazurskiego.

Wojewoda  
wz.  
Anna Szyszka  
Wicewojewoda

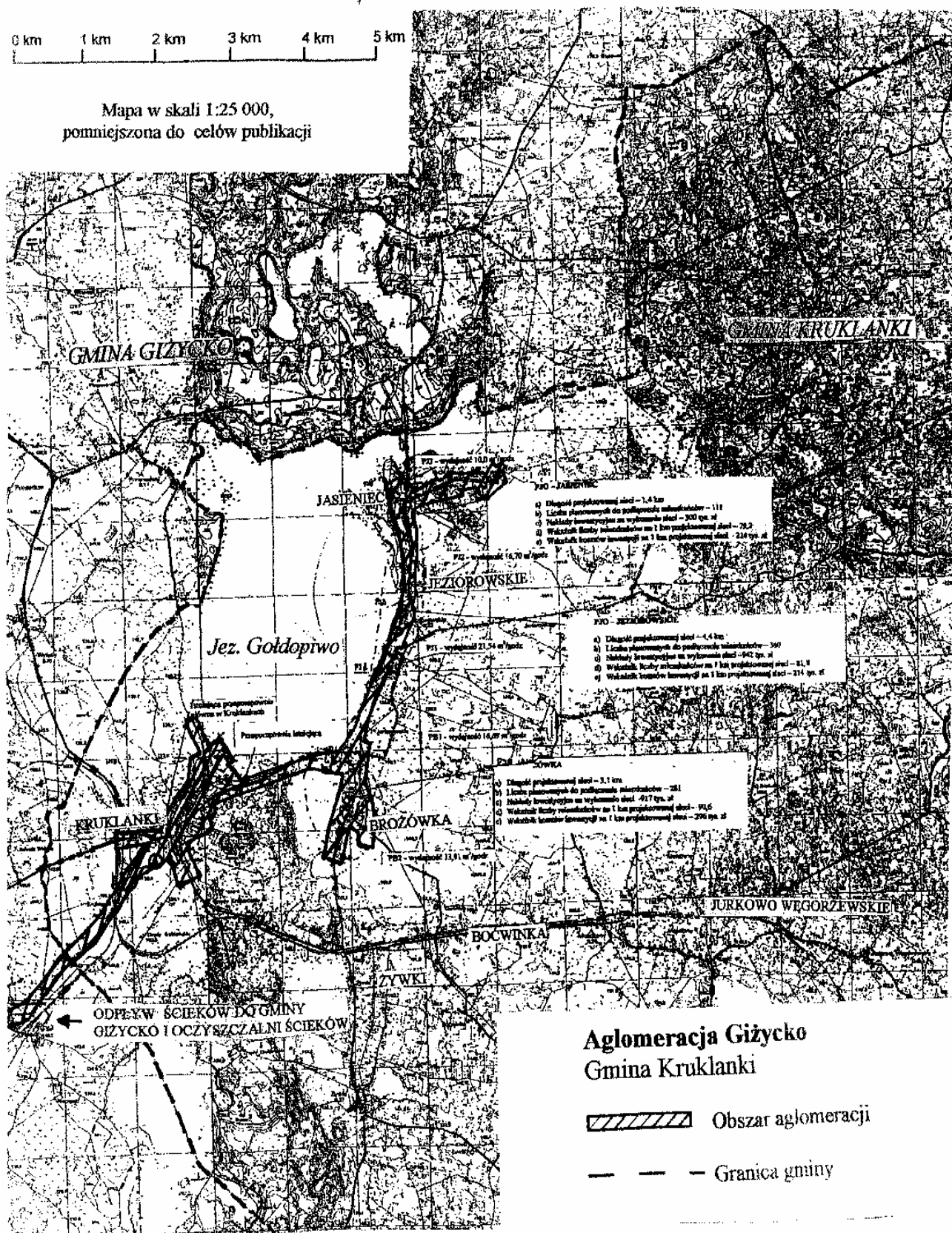
Załącznik Nr 1  
do rozporządzenia Nr 9  
Wojewody Warmińsko-Mazurskiego  
z dnia 21 marca 2007 r.



Załącznik Nr 2  
do rozporządzenia Nr 9  
Wojewody Warmińsko-Mazurskiego  
z dnia 21 marca 2007 r.

0 km 1 km 2 km 3 km 4 km 5 km

Mapa w skali 1:25 000,  
pomniejszona do celów publikacji



**685**

**ROZPORZĄDZENIE Nr 10**  
**Wojewody Warmińsko-Mazurskiego**  
**z dnia 21 marca 2007 r.**

**w sprawie wyznaczenia aglomeracji Olsztynek.**

Na podstawie art. 43 ust. 2a ustawy z dnia 18 lipca 2001 r. - Prawo wodne (Dz. U. z 2005 r. Nr 239, poz. 2019, Nr 267, poz. 2255 z 2006 r. Nr 170, poz. 1217, Nr 227, poz. 1658 oraz z 2007 r. Nr 21, poz. 125) zarządza się, co następuje:

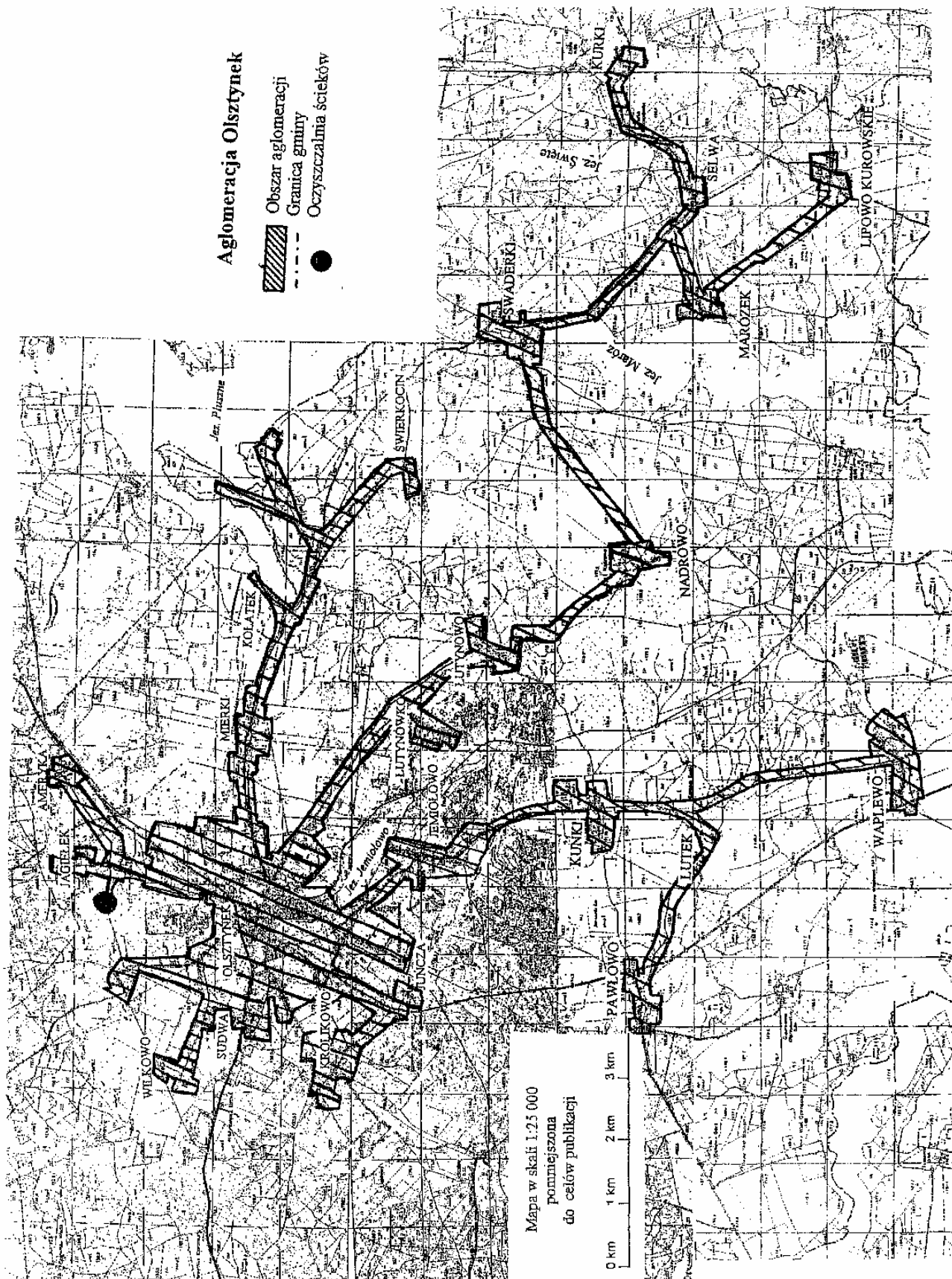
§ 1. Wyznacza się na terenie województwa warmińsko-mazurskiego aglomerację Olsztynek o równoważnej liczbie mieszkańców 35000, z oczyszczalnią ścieków w miejscowości Olsztynek, obejmującą następujące miejscowości z terenu gminy Olsztynek, powiat olsztyński: Olsztynek, Świerkocin, Kołatek, Jemiołowo, Łutynówko, Łutynowo, Mierki, Ameryka, Jagiełek, Królikowo, Juńcza, Sudwa, Wilkowo, Kunki, Lutek, Waplewo, Pawłowo, Nadrowo, Swaderki, Marózek, Selwa, Kurki, Lipowo Kurowskie.

§ 2. Obszar i granice aglomeracji oznaczone są na mapie w skali 1:25000, stanowiącej załącznik do rozporządzenia.

§ 3. Rozporządzenie wchodzi w życie po upływie 14 dni od dnia ogłoszenia w Dzienniku Urzędowym Województwa Warmińsko-Mazurskiego.

Wojewoda  
wz.  
Anna Szyszka  
Wicewojewoda

Załącznik  
do rozporządzenia Nr 10  
Wojewody Warmińsko-Mazurskiego  
z dnia 21 marca 2007 r.



**686**

**UCHWAŁA Nr V/24/07**

**Rady Miasta Olsztyn  
z dnia 31 stycznia 2007 r.**

**w sprawie ustalenia granic obwodów gimnazjów prowadzonych przez Miasto Olsztyn.**

Na podstawie art. 17 ust. 4 ustawy z dnia 7 września 1991 r. o systemie oświaty (Dz. U. z 2004 r. Nr 256, poz. 2572, Nr 273, poz. 2703 i Nr 281, poz. 2781 z 2005 r. Nr 17, poz. 141, Nr 94, poz. 788, Nr 122, poz. 1020, Nr 131, poz. 1091, Nr 167, poz. 1400 i Nr 249, poz. 2104 oraz 2006 r. Nr 144, poz. 1043 i Nr 208, poz. 1532) oraz po uzyskaniu pozytywnej opinii Warmińsko-Mazurskiego Kuratora Oświaty, Rada Miasta Olsztyn uchwala, co następuje:

**§ 1.** Ustala się następujące granice obwodów gimnazjów prowadzonych przez Miasto Olsztyn:

**1. Obwód Gimnazjum Nr 2 w Olsztynie przy ul. Małków 3 obejmuje ulice:**

1 Maja, Lanca, Małków, Mrongowiusza, Plac Konsulatu Polskiego, Ratuszowa, Sarnowskiego, Skłodowskiej-Curie, 22 Stycznia, Asnyka, Bolesława Chrobrego, Długosza, Emilii Plater, Fabryczna, Grabowskiego, Grzegorzewskiej, Kasprzaka, Knosały, Lelewela, Linki, Liszewskiego, Mieszka I, Niepodległości, Piastowska, Pieniężnego, Plac Andrzeja Wakara, Plac Trzech Krzyży, Prosta, Reja, Rodziewiczówny, Staszica, Szrajbera, Świętego Wojciecha, Świętej Barbary, Włodarczaka.

**2. Obwód Gimnazjum Nr 4 w Olsztynie przy ul. Al. Marsz. J. Piłsudskiego 56 obejmuje ulice:**

Dworcowa 27-41 nieparzyste, Leonharda, Al. Marsz. J. Piłsudskiego od 57.

**3. Obwód Gimnazjum Nr 5 w Olsztynie przy ul. Konopnickiej 11 obejmuje ulice:**

11 Listopada, Akacyjowa, Al. Przyjaciół, Al. Róż, Al. Chateauroux, Artyleryjska, Bałtycka 1-37A nieparzyste, 2-6 parzyste, Barczewskiego, Biała, Błękitna, Brzozowa, Bursztynowa, Czarna, Dębowa, Gotowca, Górna, Grabowa, Grunwaldzka, Jana z Łajs, Jeziorna, Jodłowa, Kasztanowa, Klonowa, Kołtąja, Konopnickiej, Korolowa, Korczaka, Kromera, Królowej Jadwigi, Lengowskiego, Leśna, Limbowa, Łukasińskiego, Mariańska, Mochnackiego, Morska, Na Skarpie, Nowowiejskiego, Okopowa, Orkana, Osińskiego, Plac Jana Pawła II, Plac Jedności Słowiańskiej, Plac Roosevelta, Podwale, Różowa, Rybaki, Smętka, Sosnowa, Stare Miasto, Staromiejska, Śliwy, Świerkowa, Targ Rybny, Trąby, Wierzbowa, Władysława Jagiełły, Wyzwolenia, Zamkowa, Zielona, Zyndrama z Maszkowic, Żarskiej, Żeglarska, Żółta.

**4. Obwód Gimnazjum Nr 6 w Olsztynie przy ul. Jagiellończyka 32 obejmuje ulice:**

Aleja Warszawska, Armii Krajowej, Astronomów, Bażyńskiego, Dybrowskiego, Gałczyńskiego, Gwiazdna, Heweliusza, I Dywizji Wojska Polskiego, Iwaszkiewicza, Jagiellończyka, Juranda ze Spychowa, Kanafojskiego, Księcia Witolda, Księżycowa, Licznarskiego, Lipowa, Martuszeńskiego, Obitza, Obrońców Tobruku, Oczapowskiego, Plac Cieszyński, Plac Łódzki, Polna,

Prawocheńskiego, Profesorska, Promienista, Rymkiewicza, Saperska, Sempołowskiej, Słoneczna, Stępowskiego, Szarych Szeregów, Świetlista, Tęczowa, Zawiszy Czarnego, Żiżki, Zodiakalna.

**5. Obwód Gimnazjum Nr 7 w Olsztynie przy ul. Żołnierskiej 39 obejmuje ulice:**

Augustowska, Bankowców, Białostocka, Białowieska, Bielska, Bieszczadzka, Biskupińska, Braclawska, Ciechocińska, Czeska, Dobra, Dworcowa 43-63 nieparzyste, 28-64 parzyste, 65-70, 71-83 nieparzyste, Elbląska, Gdyńska, Gołdapska, Graniczna, Hibnera, Kard. Wyszyńskiego, Kościuszki od 71, Koszalińska, Kręta, Krótka, Ludowa, Łęczycka, Łowicka, Łódzka, Masztowa, Metalowa, Mielczarskiego, Niborska, Nowa Niepodległości, Obrońców, Olecka, Opolska, Piękna Góra, Piska, Plac Aliantów, Plac Lotników, Plac Mazurski, Płażowa, Pogodna, Przydziałowa, Pstrowskiego, Rzeszowska, Skierniewicka, Spacerowa, Spokojna, Spółdzielcza, Stefczyka, Szczytnowska, Traugutta, Ustronie, Walecznych, Wąska, Wesoła, Wileńska, Zakopiańska, Żołnierska.

**6. Obwód Gimnazjum Nr 8 w Olsztynie przy ul. Turowskiego 3 obejmuje ulice:**

Antonowicza, Barcza, Bartaska, bp. Wilczyńskiego od ul. Kraskiewicza parzyste, od 21 nieparzyste, Boenigka, Bukowskiego, Burskiego, Dadleza, Diamentowa, Dolna, Dorantta, Flisa, Grafitowa, ks. Hanowskiego, ks. Popiełuszki, Janowicza, Jarocka, Jaroszyka, Jaroty, Kręcickiego, Kujawska, Laszki, Leyka, Malewskiego, Mazowiecka, Mroza, Murzynowskiego, Nefrytowa, Okólna, Pieczewska, Piotrowskiego, Podgórna, Pomorska, Rubinowa, Srebrna, Szmaragdowa, Turowskiego, Zakole, Żłota.

**7. Obwód Gimnazjum Nr 9 z Oddziałami Integracyjnymi w Olsztynie przy ul. Wańkowicza 1 obejmuje ulice:**

Bloka, Dubiskiego, Dywizjonu 303, Dziamy, gen. Andersa, gen. Berlinga, Grabdy, gen. Grota Roweckiego, Gruszowe Sady, gen. Hallera, gen. Kleeberga, gen. Kutrzeby, gen. Okulickiego, gen. Sikorskiego, gen. Sosnkowskiego, gen. Zaruskiego, Izworskiego, Kalinowskiego, Karnickiej, Krautforsta, mjr Sucharskiego, Markiewicza, Martyniaka, Minakowskiego, Młynka, Nowaka, Olszewskiego, Orłowicza, Paukszy, Poznańskiego, Puchalskiego, Sakowicza, Synów Pułku, Szczekin-Krotowa, Szostkiewicz, Towarnickiego, Tuwima, Wadowskiego, Wańkowicza, Wawrzyczka, Wengris, Wilamowskiego, Znanieckiego.

**8. Obwód Gimnazjum Nr 10 Mistrzostwa Sportowego w Olsztynie przy ul. Gietkowskiej 12 jest szkołą dla młodzieży z terenu Miasta Olsztyn.**

**9. Obwód Gimnazjum Nr 12 w Olsztynie przy Al. Sybiraków 3a obejmuje ulice:**

Abramowskiego, Al. Sybiraków, Al. Wojska Polskiego 17-48, Baczewskiego, Borowa, Bydgoska, Chełmińska, Chopina, Cicha, Diernowa, Elektrownia Łyna, Fałata, Gdańska, Hanki Sawickiej, Jagiellońska od 48 parzyste, od 43 nieparzyste, Karłowicza, Katowicka, Kieźliny 49-51, Malborska, Oficerska, Parkowa, Plac Powstańców Warszawy, Poprzeczna, Puszkina od 9 nieparzyste, od 14 parzyste, Radiowa, Reymonta, Rataja, Słowackiego, Sportowa, Szymanowskiego, Tczewska, Toruńska, Turystyczna, Wadąska, Wiosenna, Wrzosowa, Zamenhofska.

**10. Obwód Gimnazjum Nr 13 w Olsztynie przy ul. Jeziolowicza 2 obejmuje ulice:**

Bajkowa, Bolka i Lolka, bp. Wilczyńskiego do 19 nieparzyste, do ul. Krasickiego parzyste, Czerwonego Kapturka, Gębika, Herdera, Jasia i Małgosi, Jeziolowicza, Kanta, Kopciuszka, Krasickiego, Królowy Śnieżki, Kubusia Puchatka, Misia Uszatka, Myszi Miki, Nienackiego, Panasa, Pszczółki Mai, Sikiryckiego, Sobocińskiego, Stramkowskiej, Świtycz-Widackiej, Turkowskiego, Wachowskiego, Wiecherta, Witosy, Żurawskiego.

**11. Obwód Gimnazjum Nr 14 w Olsztynie przy ul. Żytniej 71 obejmuje ulice:**

Bartnicka, Bławatna, Chabrowa, Chłopska, Chmielna, Cyranki, Czajki, Czapli, Dożynkowa, Działkowa, Gronowa, Gryczana, Jęczmienna, Kąkolowa, Kłosa, Konopna, Łubinowa, Makowa, Mewy, Nasienna, Ogrodnicza, Okrągła, Oliwkowa, Owocowa, Perkoza, Pługi, Pszenna, Rolna, Rybitwy, Rzepakowa, Sielska, Siewna, Słonecznikowa, Sojowa, Strąkowa, Traktorowa, Widok, Włociańska, Zbożowa, Żniwna, Żurawia 1-20 i 22, Żytnia.

**12. Obwód Gimnazjum Nr 15 w Olsztynie przy ul. Bałtyckiej 151 obejmuje ulice:**

Bałtycka od 8 parzyste, od 39 nieparzyste, Basieński, Bażantowa, Bociania, Bohuna, Cietrzewia, Czarnieckiego, Dzielny, Fiołkowa, Głogowa, Gołębia, Gutkowo, Heleny, Hiacyntowa, Kard. Hozjusza, Husarii, Irysowa, Jagodowa, Jaskółcza, Jastrzębia, Jemioły, Jerzyka, Kajakowa, Kanarkowa, Ketlinga, Kiemliczów, Kmicica, Kocanki, Konwaliowa, Krańcowa, Kresowa, Krokusowa, Krucza, Księcia Jaremy, Lawendowa, Letniskowa, Likusy, Liliowa, Łabędzia, Macierzanki, Młodzieżowa, Narcyzowa, Oleńki, Orla, Ostróżki, Pawia, Pływacka, Podbięty, Poranna, Poziomkowa, Przepiórcza, Rakowa, Redykajny z Gminy Olsztyn, Rocha, Rumiankowa, Rzędziana, Sasankowa, Sikorki, Skowronka, Skrzetuskiego, Słowicza, Sokola, Sowa, Sójki, Stokowa, Stokrotki, Storczykowa, Świętego Arnolda, Szpakowa, Wachmistrza Soroki, Wakacyjna, Wczasowa, Wędkarska, Wilgi, Wioślarska, Wodna, Wołodyjowskiego, Wronia, Wróbla, Zagłoby, Zięby, Żbicza, Żonkilowa, Żurawia 21,21b i od 23.

§ 2. Wykonanie uchwały powierza się Prezydentowi Miasta Olsztyn.

§ 3. Traci moc uchwała Nr IX/104/03 Rady Miasta Olsztyn z dnia 30 kwietnia 2003 r. w sprawie ustalenia granic obwodów gimnazjów prowadzonych przez Miasto Olsztyn oraz zmiany uchwały w sprawie ustalenia granic obwodów szkół podstawowych prowadzonych przez Miasto Olsztyn (Dz. Urz. Województwa Warmińsko-Mazurskiego Nr 73, poz. 1110, z 2005 r. Nr 89, poz. 1218).

§ 4. Uchwała wchodzi w życie po upływie 14 dni od dnia ogłoszenia w Dzienniku Urzędowym Województwa Warmińsko-Mazurskiego.

Przewodniczący Rady  
Zbigniew Dąbkowski

## 687

### UCHWAŁA Nr V/24/07

Rady Miejskiej w Ornece

z dnia 31 stycznia 2007 r.

#### zmieniająca uchwałę w sprawie uchwalenia Statutu Miejsko-Gminnego Ośrodka Pomocy Społecznej w Ornece.

Na podstawie art. 40 ust. 2 pkt 2 ustawy z dnia 8 marca 1990 roku o samorządzie gminnym (Dz. U. z 2001 r. Nr 142, poz. 1591; z 2002 r. Nr 23, poz. 220, Nr 62, poz. 558, Nr 113, poz. 984, Nr 153, poz. 1271, Nr 214, poz. 1806; z 2003 r. Nr 80, poz. 717, Nr 162, poz. 1568; z 2004 r. Nr 102, poz. 1055, Nr 116, poz. 1203 i Nr 167, poz. 1759; z 2005 r. Nr 172, poz. 1441, Nr 175, poz. 1457; z 2006 r. Nr 17, poz. 128, Nr 181, poz. 1337) oraz art. 110 ust. 1 ustawy z dnia 12 marca 2004 roku o pomocy społecznej (Dz. U. Nr 64, poz. 593, Nr 99, poz. 1001, Nr 273, poz. 2703; z 2005 r. Nr 64, poz. 565, Nr 94, poz. 788, Nr 164, poz. 1366, Nr 175, poz. 1462, Nr 179, poz. 1487, Nr 180, poz. 1493; z 2006 r. Nr 144, poz. 1043, Nr 186, poz. 1380) Rada Miejska w Ornece uchwała, co następuje:

§ 1. W Statucie Miejsko-Gminnego Ośrodka Pomocy Społecznej stanowiącym załącznik do uchwały Nr

XXVII/150/04 Rady Miejskiej w Ornece z dnia 29 listopada 2004 roku w sprawie uchwalenia Statutu Miejsko-Gminnego Ośrodka Pomocy Społecznej w Ornece wprowadza się następujące zmiany:

1) w § 6 w pkt 7) kropkę zastępuje się przecinkiem i dodaje się punkt 8 w brzmieniu: „8) prowadzenie Punktu Interwencji Kryzysowej”;

2) w § 11 dodaje się pkt 1a w brzmieniu: „1a) Zastępca Kierownika,,”.

§ 2. Uchwała wchodzi w życie po upływie 14 dni od dnia ogłoszenia w Dzienniku Urzędowym Województwa Warmińsko-Mazurskiego.

Przewodniczący Rady Miejskiej  
Józef Uzar



## 688

### UCHWAŁA Nr VI/31/07 Rady Miejskiej w Mikołajkach z dnia 5 lutego 2007 r.

**w sprawie przyjęcia regulaminu wynagradzania nauczycieli szkół i placówek prowadzonych przez Gminę Mikołajki oraz wykazu i zasad udzielania i obniżania tygodniowego obowiązkowego wymiaru godzin zajęć dydaktycznych, wychowawczych i opiekuńczych.**

Na podstawie art. 30 ust. 6, art. 42 ust. 7, art. 49 ust. 1 pkt 1, art. 54 ust. 3, w związku z art. 91d pkt 1 ustawy z dnia 26 stycznia 1982 r. - Karta Nauczyciela (Dz. U. z 2003 r. Nr 118, poz. 1112, Nr 137, poz. 1304, Nr 203, poz. 1966, Nr 213, poz. 2081 i Nr 228, poz. 2258 oraz Dz. U. z 2004 r. Nr 96, poz. 956 oraz Nr 179, poz. 1845) w związku z art. 18 ust. 2 pkt 15 ustawy z dnia 8 marca 1990 r. o samorządzie gminnym (Dz. U. z 2001 r. Nr 142, poz. 1591 z późn. zm.) Rada Miejska w Mikołajkach uchwala, co następuje:

**§ 1.** Przyjmuje się na okres od 1 stycznia 2007 r. do 31 grudnia 2007 r. Regulamin określający:

- 1) wysokość stawek dodatków za wysługę lat, motywacyjnego, funkcyjnego oraz za warunki pracy oraz szczegółowe warunki przyznawania dodatków,
- 2) szczegółowy sposób obliczania wynagrodzenia za godziny ponadwymiarowe oraz godziny doraźnych zastępstw,
- 3) wysokość i warunki wypłacania nagród i innych świadczeń ze stosunku pracy stanowiący załącznik nr 1 do uchwały.

**§ 2.** Ustala się wykaz tygodniowego obowiązkowego wymiaru godzin dydaktycznych, opiekuńczych i wychowawczych dla dyrektorów, wicedyrektorów, nauczycieli pełniących inne stanowiska w szkole i placówce oświatowej, stanowiący załącznik nr 2 do uchwały.

**§ 3.** Ustala się regulamin zasad udzielania i obniżenia tygodniowego obowiązkowego wymiaru godzin zajęć nauczycieli, stanowiący załącznik nr 3 do uchwały.

**§ 4.** Ustala się regulamin przyznawania nagród ze specjalnego funduszu na nagrody dla nauczycieli, stanowiący załącznik nr 4 do uchwały.

**§ 5.** Wykonanie uchwały powierza się Burmistrzowi Miasta Mikołajki.

**§ 6.** Z dniem 31 grudnia 2006 r. traci moc uchwała Nr XXXVI/262/06 Rady Miejskiej w Mikołajkach z dnia 31 marca 2006 r. w sprawie przyjęcia regulaminu wynagradzania nauczycieli szkół i placówek prowadzonych przez Gminę Mikołajki oraz wykazu i zasad udzielania i obniżania tygodniowego obowiązkowego wymiaru godzin zajęć dydaktycznych, wychowawczych i opiekuńczych.

**§ 7.** Uchwała wchodzi w życie po upływie 14 dni od dnia ogłoszenia w Dzienniku Urzędowym Województwa Warmińsko-Mazurskiego z mocą obowiązującą od dnia 1 stycznia 2007 r.

Przewodniczący Rady Miejskiej  
Sławomir Gawliński

Załącznik Nr 1  
do uchwały nr VI/31/07  
Rady Miejskiej w Mikołajkach  
z dnia 5 lutego 2007 r.

### REGULAMIN WYNAGRADZANIA NAUCZYCIELI

**Regulamin określający wysokość stawek dodatków za wysługę lat, motywacyjnego, funkcyjnego oraz za warunki pracy oraz szczegółowe warunki przyznawania tych dodatków, sposobu obliczania wynagrodzenia za godziny ponadwymiarowe oraz wysokość i warunki wypłacania nagród i innych świadczeń ze stosunku pracy.**

#### Rozdział I Postanowienia wstępne

**§ 1.** Niniejszy regulamin stosuje się do nauczycieli zatrudnionych w przedszkolu, w szkołach podstawowych, gimnazjach prowadzonych przez gminę Mikołajki.

**§ 2.** Regulamin określa sposób ustalania wysokości i zasad przyznawania:

- a) dodatku za wysługę lat,
- b) dodatku motywacyjnego,
- c) dodatku funkcyjnego oraz za sprawowanie funkcji opiekuna stażu i wychowawstwa klasy,

- d) dodatków za warunki pracy, w tym: za trudne warunki, warunki uciążliwe, warunki szkodliwe,
- e) wynagrodzenie za godziny ponadwymiarowe i godziny doraźnych zastępstw,
- f) nagród i innych świadczeń wynikających ze stosunku pracy.

**§ 3.** Ilekroć w dalszych przepisach bez bliższego określenia jest mowa o:

1. Szkole - rozumie się przez to przedszkole, szkołę, gimnazjum, zespół szkół lub placówkę oświatową, dla której organem prowadzącym jest Gmina Mikołajki.

2. Pracodawcy - rozumie się przez to dyrektora jednostki organizacyjnej samorządu terytorialnego.

3. Dyrektorze lub wicedyrektorze - należy rozumieć dyrektora lub wicedyrektora jednostki organizacyjnej samorządu terytorialnego, o której mowa w § 3 ust. 1 regulaminu.

4. Klasie - należy przez to rozumieć także oddział lub grupę.

5. Uczniu - rozumie się przez to także wychowanka.

6. Nauczycielach - rozumie się przez to nauczycieli zatrudnionych przez danego pracodawcę.

7. Burmistrzu - rozumie się przez to Burmistrza Miasta Mikołajki.

8. Rok szkolny - należy przez to rozumieć okres pracy szkoły od 1 września danego roku do 31 sierpnia roku następnego.

9. Karcie Nauczyciela - rozumie się przez to ustawę z dnia 26 stycznia 1982 roku - Karta Nauczyciela (Dz. U. z 2003 r. Nr 118, poz. 1112, Nr 137, poz. 1304, Nr 203, poz. 1966, Nr 213, poz. 2081 i Nr 228, poz. 2258 oraz z 2004 r. Nr 96, poz. 959 i Nr 179, poz. 1845).

10. Rozporządzeniu - należy przez to rozumieć rozporządzenie Ministra Edukacji Narodowej i Sportu z dnia 31 stycznia 2005 r. w sprawie wysokości minimalnych stawek wynagrodzenia zasadniczego nauczycieli, ogólnych warunków przyznawania dodatków do wynagrodzenia zasadniczego oraz wynagradzania za pracę w dniu wolnym od pracy (Dz. U. Nr 22, poz. 181).

**§ 4.** 1. Regulamin obejmuje wszystkich nauczycieli szkół.

2. Regulaminu nie stosuje się do pracowników szkół nie będących nauczycielami.

## **Rozdział II Dodatek za wysługę lat**

**§ 5.** 1. Nauczycielom przysługuje dodatek za wysługę lat w wysokości i na zasadach określonych w art. 33 ust. 1 ustawy Karta Nauczyciela i § 7 rozporządzenia.

2. Dodatek za wysługę lat przysługuje:

- a) począwszy od pierwszego dnia miesiąca kalendarzowego następującego po miesiącu, w którym

nauczyciel nabył prawo do dodatku lub do wyższej stawki dodatku, jeżeli nabycie prawa nastąpiło w ciągu miesiąca.

- b) za dany miesiąc, jeżeli nabycie prawa do dodatku lub wyższej jego stawki nastąpiło od pierwszego dnia miesiąca,

3. Do okresu, za który przysługuje dodatek za wysługę lat wlicza się:

- a) okres urlopu dla poratowania zdrowia,
- b) okres nieobecności w pracy z powodu niezdolności do pracy wskutek choroby,
- c) okres konieczności osobistego sprawowania opieki nad dzieckiem lub innym chorym członkiem rodziny, jeżeli nauczyciel za wyżej wymienione okresy otrzymuje wynagrodzenie lub zasiłek z ubezpieczenia społecznego.

4. Nabycie prawa do dodatku za wysługę lat oraz wysokość tego dodatku określa:

- 1) nauczycielowi - dyrektor szkoły,
- 2) dyrektorowi - Burmistrz Miasta.

5. Dodatek wypłaca się z góry w terminie wypłaty wynagrodzenia.

## **Rozdział III Dodatek motywacyjny**

**§ 6.** Nauczycielowi oraz dyrektorowi może być przyznany dodatek motywacyjny w granicach posiadanych przez samorząd środków, jednak nie więcej niż ½ podstawy wynagrodzenia zasadniczego.

**§ 7.** 1. Rada Miejska w Mikołajkach określa w corocznie przyjmowanym regulaminie wynagrodzeń nauczycieli, wysokość środków finansowych przeznaczonych na dodatki motywacyjne w przeliczeniu na jednego nauczyciela zatrudnionego co najmniej na ½ etatu.

2. Dodatek motywacyjny dla nauczycieli stanowi nie mniej niż 8 % kwoty planowanej na wynagrodzenia zasadnicze tych nauczycieli.

**§ 8.** Wysokość dodatku motywacyjnego zależna jest od efektów pracy nauczyciela (dyrektora).

**§ 9.** 1. Przy przyznawaniu i ustalaniu wysokości dodatku motywacyjnego dla nauczycieli należy brać pod uwagę:

- 1) osiągnięcia dydaktyczne, wychowawcze i opiekuńcze w okresie poprzedzającym przyznanie dodatku motywacyjnego, a w szczególności:

- a) uzyskiwane przez uczniów, z uwzględnieniem ich możliwości poznawczych oraz warunków pracy nauczyciela, osiągnięcia edukacyjne potwierdzone wynikami klasyfikacji lub promocji, efektami egzaminów i sprawdzianów oraz sukcesami w konkursach, zawodach, olimpiadach itp.,

- b) rozwiązywania problemów wychowawczych uczniów we współpracy z rodzicami,
  - c) rozpoznanie środowiska wychowawczego uczniów oraz działania na rzecz uczniów potrzebujących, szczególnej opieki,
- 2) wprowadzanie innowacji pedagogicznych,
- 3) wypełnianie zadań i obowiązków związanych z powierzonym stanowiskiem, a w szczególności:
- a) efektywne wypełnianie zadań i obowiązków, związanych z powierzonym stanowiskiem,
  - b) podnoszenie umiejętności zawodowych,
  - c) wzbogacanie własnego warsztatu pracy,
  - d) dbałość o estetykę powierzonych pomieszczeń oraz sprawność pomocy dydaktycznych lub innych urządzeń szkolnych,
  - e) prowadzenie wymaganej i powierzonej dokumentacji,
  - f) rzetelne i terminowe wywiązywanie się z poleceń służbowych wynikających z zadań statutowych szkoły,
  - g) przestrzeganie dyscypliny pracy,
- 4) zaangażowanie w realizację czynności i zadań, o których mowa w art. 42 ust. 2 pkt 2 i 3 Karty Nauczyciela, a w szczególności:
- a) udział w organizowaniu imprez i uroczystości szkolnych,
  - b) udział w pracach komisji przedmiotowych i innych zespołów,
  - c) opiekę nad organizacjami uczniowskimi działającymi na terenie szkoły,
  - d) przejawianie różnych form aktywności w ramach wewnątrzszkolnego doskonalenia zawodowego nauczycieli,
  - e) udział w realizowaniu innych zadań statutowych szkoły.

2. Przy przyznawaniu i ustalaniu wysokości dodatku motywacyjnego dla dyrektora szkoły należy brać pod uwagę osiągnięte wyniki pracy w okresie poprzedzającym przyznanie dodatku oraz inne czynniki, które obejmują w szczególności:

- 1) realizowanie w szkole zadań edukacyjnych, wynikających z przyjętych przez organ prowadzący priorytetów w realizowaniu lokalnej polityce oświatowej,
- 2) realizację budżetu szkoły oraz gospodarowanie środkami budżetowymi,
- 3) stosowanie polityki kadrowej zgodnej z przepisami prawa, przy współpracy z organem prowadzącym,

- 4) podejmowanie inicjatyw na rzecz pomocy szkole, w tym pozyskiwanie środków pozabudżetowych,
- 5) organizację pracy szkoły,
- 6) estetykę szkoły oraz jej otoczenia,
- 7) terminowość załatwiania spraw i korespondencji,
- 8) kształtowanie atmosfery pracy w szkole oraz integrowanie zespołu nauczycielskiego wokół wspólnych zadań,
- 9) inspirowanie oraz pomoc w rozwoju zawodowym nauczycieli,
- 10) współpracę z instytucjami i organizacjami wspomagającymi realizację programu wychowawczego szkoły,
- 11) współpracę ze wszystkimi organami szkoły i związkami zawodowymi.

**§ 10.** 1. Dodatek motywacyjny nauczycielowi przyznaje dyrektor szkoły w granicach przyznawanych szkole środków, „na podstawie regulaminu wewnętrznego uzgodnionego z zakładowymi strukturami związków zawodowych działającymi w oświacie.”\*

2. Dodatek motywacyjny przyznaje się nauczycielowi na czas określony, dwa razy w roku:

- 1) luty - sierpień,
- 2) wrzesień - styczeń.

3. Wysokość dodatku motywacyjnego dla nauczycieli oraz okres jego przyznania ustala dyrektor szkoły, a w stosunku do dyrektora Burmistrz.

4. Nauczycielski dodatek motywacyjny nie może przekroczyć 50 % jego wynagrodzenia zasadniczego za podstawowe pensum zajęć dydaktycznych.

5. Dla nauczycieli rozpoczynających pracę w szkole dodatek motywacyjny przyznaje się najwcześniej po upływie jednego semestru.

6. Dodatek motywacyjny wypłaca się co miesiąc z góry.

#### **Rozdział IV Dodatek funkcyjny**

**§ 11.** 1. Nauczycielom poszczególnych stopni awansu zawodowego, którym powierzono stanowisko dyrektora albo inne stanowisko kierownicze przewidziane w statucie placówki, przysługuje dodatek funkcyjny.

2. Dodatek funkcyjny przysługuje również nauczycielom z tytułu:

- 1) sprawowania funkcji opiekuna stażu,
- 2) powierzenia wychowawstwa klasy.

3. Szczegółowy wykaz stanowisk, dla których przewidziane są dodatki funkcyjne oraz ich wysokość zawiera tabela:

L.p.	Stanowisko kierownicze-szkoły wszystkich typów	Miesięcznie w złotych (od-do)
1.	a) dyrektor szkoły (zespołu szkół) liczącej: - do 8 oddziałów	200 - 500
	- od 9 do 16 oddziałów	220 - 550
	- 17 i więcej oddziałów	300 - 700
	b) wicedyrektor szkoły (zespołu szkół)	200 - 500
c)	wicedyrektor zespołu szkół ds. przedszkola	100 - 300
2.	Wychowawca klasy	70
3.	Opiekun stażu	40
4.	Kierownik świetlicy	100 - 200
5.	a) dyrektor przedszkola czynnego ponad 5 godz. dziennie	200 - 450
	b) dyrektor przedszkola czynnego do 5 godz. dziennie	100 - 300
	c) wicedyrektor przedszkola	100 - 300

4. Przy ustalaniu wysokości dodatku funkcyjnego bierze się w szczególności pod uwagę:

- 1) liczbę uczniów w kierowanej placówce;
- 2) liczbę oddziałów i liczbę stanowisk kierowniczych w placówce;
- 3) ilość typów szkół w zespole;
- 4) liczbę pracowników pedagogicznych, administracji i obsługi w placówce;
- 5) współdziałanie ze związkami zawodowymi zrzeszającymi nauczycieli placówki;
- 6) warunki lokalowe, środowiskowe i społeczne w jakich szkoła funkcjonuje.

5. Dodatek funkcyjny przysługuje również nauczycielom, którym powierzono obowiązki wymienione w ust. 1 i 2 w zastępstwie. Prawo do dodatku powstaje od 1 dnia miesiąca po upływie jednomiesięcznego okresu pełnienia obowiązków i wygasa z 1 dniem miesiąca następującego po zaprzestaniu pełnienia tych obowiązków.

6. Wysokość dodatku funkcyjnego, o którym mowa w ust. 3, w granicach określonych tabelą i w oparciu o kryteria określone w ust. 4 ustala dla dyrektorów placówek Burmistrz Miasta.

7. Wysokość dodatku funkcyjnego w granicach określonych tabelą i w oparciu o kryteria określone w ust. 4, ustala dla wicedyrektorów i innych stanowisk kierowniczych przewidzianych w statucie placówki dyrektor.

8. Wysokość dodatku funkcyjnego dla nauczycieli wymienionych w ust. 2 ustala dyrektor, w oparciu tabelę zamieszczoną w ust. 3.

9. Prawo do dodatku funkcyjnego powstaje od 1 dnia miesiąca następującego po miesiącu, w którym nastąpiło powierzenie stanowiska kierowniczego, a jeżeli powierzenie nastąpiło od 1 dnia miesiąca, to od tego dnia.

10. Dodatek funkcyjny z tytułu opiekuna stażu przysługuje za każdą osobę powierzoną danemu nauczycielowi.

11. Dodatek funkcyjny z tytułu wychowawstwa przysługuje za każdą powierzoną klasę - niezależnie od wymiaru czasu pracy nauczyciela.

12. W razie zbiegu tytułu do dwóch lub więcej dodatków funkcyjnych nauczycielowi przysługują wszystkie.

13. Dodatek funkcyjny nie przysługuje:

- 1) w okresie nie usprawiedliwionej nieobecności w pracy;
- 2) w okresie urlopu dla poratowania zdrowia;
- 3) w okresach, za które nie przysługuje wynagrodzenie zasadnicze;
- 4) od pierwszego dnia miesiąca następującego po miesiącu, w którym nauczyciel zaprzestał pełnienia stanowiska, wychowawstwa lub funkcji z innych powodów, a jeżeli zaprzestanie tego pełnienia nastąpiło pierwszego dnia miesiąca - od tego dnia.

14. Dodatek funkcyjny wypłaca się z góry, w terminie wypłaty wynagrodzenia.

## **Rozdział V** **Dodatki za warunki pracy**

**§ 12.** 1. Nauczycielom pracującym w warunkach trudnych, uciążliwych „lub szkodliwych dla zdrowia” przysługuje dodatek za warunki pracy na zasadach określonych w art. 34 Karty Nauczyciela, § 8 i § 9 rozporządzenia oraz na warunkach określonych w § 13 regulaminu.

2. Wysokość dodatku, o którym mowa w ust. 1 uzależniona jest od:

- a) stopnia trudności lub uciążliwości dla zdrowia realizowanych prac lub zajęć,
- b) wymiaru czasu pracy realizowanego w warunkach, o których mowa w ust. 1.

**§ 13.** 1. Dodatek za pracę w trudnych warunkach przysługuje:

- a) nauczycielom prowadzącym zajęcia dydaktyczne i wychowawcze w przedszkolach specjalnych (placówkach), szkołach specjalnych (placówkach) oraz prowadzącym indywidualne nauczanie dziecka zakwalifikowanego do kształcenia specjalnego - w wysokości 20 % - 30 % godzinnej stawki wynagrodzenia zasadniczego - proporcjonalnie do realizowanego wymiaru godzin,
- b) nauczycielom prowadzącym zajęcia w klasach łączonych - w wysokości 25 % godzinnej stawki wynagrodzenia zasadniczego - proporcjonalnie do realizowanego wymiaru godzin.

2. Dodatek za pracę w uciążliwych warunkach nauczycielom prowadzącym zajęcia w klasach specjalnych dla dzieci z upośledzeniem umysłowym w stopniu lekkim, w którym znajduje się co najmniej jedno dziecko z upośledzeniem umysłowym w stopniu umiarkowanym lub znacznym, pod warunkiem że zajęcia dydaktyczne prowadzone są według odrębnego programu nauczania obowiązującego w tego typu klasach specjalnych, a zajęcia wychowawcze według odrębnego programu wychowawczego opracowanego przez wychowawcę w wysokości 20 % godzinnej stawki wynagrodzenia zasadniczego, proporcjonalnie do realizowanego wymiaru godzin.

3. Dodatek za trudne i uciążliwe warunki pracy przysługuje nauczycielom w okresie faktycznego wykonywania pracy, z którą dodatek jest związany oraz w okresie nie wykonywania pracy, za który przysługuje wynagrodzenie liczone jak za okres urlopu wypoczynkowego.

4. Wysokość dodatków za warunki pracy, z uwzględnieniem warunków, o których mowa w § 15, ustala dla nauczyciela dyrektor szkoły, a dla dyrektora Burmistrz Miasta Mikołajki.

5. Dodatek za warunki pracy wypłaca się z dołu.

6. W przypadku zbiegu prawa do dodatków za warunki pracy określone w ust. 1 i 2 nauczycielowi przysługuje prawo do jednego dodatku.

## Rozdział VI

### Wynagrodzenie za godziny nadwymiarowe i godziny doraźnych zastępstw

**§ 14.** 1. Wynagrodzenie za godziny nadwymiarowe wypłaca się według stawki osobistego zaszczerogowania nauczyciela, z uwzględnieniem dodatków za warunki pracy.

2. Wynagrodzenie za jedną godzinę nadwymiarową nauczyciela ustala się, dzieląc sumę stawki przysługującego nauczycielowi wynagrodzenia zasadniczego i dodatków za warunki pracy, przez miesięczną liczbę godzin obowiązkowego wymiaru zajęć, ustalonego dla rodzaju zajęć dydaktycznych, wychowawczych lub opiekuńczych, realizowanych w ramach godzin nadwymiarowych nauczyciela.

3. Miesięczną liczbę obowiązkowego wymiaru zajęć nauczyciela ustala się, mnożąc tygodniowy obowiązkowy wymiar godzin przez 4,16 z zaokrągleniem do pełnych godzin w ten sposób, że czas zajęć do 0,5 godziny pomija się, a co najmniej 0,5 godziny liczy się za pełną godzinę.

4. Wynagrodzenie za godziny nadwymiarowe przydzielone w planie organizacyjnym nie przysługuje za dni, w których nauczyciel nie realizuje zajęć z powodu przerw przewidzianych w organizacji roku szkolnego, rozpoczynania lub kończenia zajęć w środku tygodnia oraz za dni usprawiedliwionej nieobecności w pracy.

5. Dyrektor może realizować godziny nadwymiarowe w wymiarze nie większym niż wymaga konieczność nauczania danego przedmiotu.

6. Godziny nadwymiarowe przypadające w dniach, w których nauczyciel nie mógł ich zrealizować, w szczególności w związku z zawieszeniem zajęć z powodu epidemii, mrozów lub innych zdarzeń losowych traktuje się jak godziny faktycznie odbyte.

7. Dla ustalenia wynagrodzenia za godziny nadwymiarowe w tygodniach, w których przypadają dni usprawiedliwionej nieobecności w pracy nauczyciela lub dni ustawowo wolne od pracy oraz w tygodniach, w których zajęcia rozpoczynają się lub kończą w środku tygodnia - za podstawę liczby godzin nadwymiarowych przyjmuje się obowiązkowy tygodniowy wymiar zajęć określony w art. 42 ust. 3 ustawy - Karta Nauczyciela, pomniejszony o  $\frac{1}{5}$  tego wymiaru (lub o 1, gdy dla nauczyciela ustalono czterodniowy tydzień pracy) za

każdy dzień usprawiedliwionej nieobecności w pracy lub dzień ustawowo wolny od pracy. Liczba godzin nadwymiarowych, za które przysługuje wynagrodzenie w takim tygodniu, nie może być jednakże większa niż liczba godzin przydzielonych w planie organizacyjnym.

8. Przy obliczaniu liczby godzin nadwymiarowych do wypłaty nie stosuje się zaokrągleń.

9. Wynagrodzenie za godziny nadwymiarowe wypłaca się z dołu.

10. Za pracę w dniach wolnych od pracy wynagrodzenie za godziny nadwymiarowe wypłaca się zgodnie z rozporządzeniem MENiS.

**§ 15.** 1. Do obliczania wysokości wynagrodzenia za godziny doraźnych zastępstw stosuje się odpowiednio § 14 Regulaminu.

2. W razie zastępstwa nieobecnych nauczycieli przez nauczycieli zatrudnionych w niepełnym wymiarze godzin za faktycznie zrealizowane godziny zastępstw przysługuje, wynagrodzenie według zasad ustalonych dla godzin nadwymiarowych.

3. Nauczyciel korzystający z poszerzonego pensum nie może mieć przydzielonych godzin nadwymiarowych, z wyjątkiem godzin doraźnych zastępstw.

4. Wynagrodzenie za godziny doraźnych zastępstw wypłaca się z dołu.

## Rozdział VII

### Nagrody i inne świadczenia

**§ 16.** 1. Nauczycielowi za jego osiągnięcia dydaktyczno-wychowawcze może być przyznana nagroda.

2. Środki na nagrody w ramach specjalnego funduszu nagród dla nauczycieli w wysokości 1 % planowanych rocznych wynagrodzeń osobowych nauczycieli planuje dyrektor w rocznym planie finansowym szkoły, z czego:

- a) 80 % środków funduszu przeznacza się na nagrody dyrektora szkoły,
- b) 20 % środków funduszu przeznacza się na nagrody organu prowadzącego.

3. Kryteria i tryb przyznawania nagród dla nauczycieli ze środków specjalnego funduszu nagród, o którym mowa w ust. 2, określa regulamin stanowiący załącznik nr 4.

## Rozdział VIII

### Nauczycielski dodatek mieszkaniowy

**§ 17.** 1. Nauczycielowi, posiadającemu kwalifikacje do zajmowania stanowiska nauczyciela, zatrudnionemu w wymiarze nie niższym niż połowa obowiązującego wymiaru zajęć w szkołach położonych na terenach wiejskich oraz w miastach liczących do 5000 mieszkańców przysługuje nauczycielski dodatek mieszkaniowy uzależniony od stanu rodzinnego, zwany dalej „dodatkiem”, wypłacany co miesiąc w wysokości:

- a) dla jednej osoby - 45,60 zł,
- b) dla dwóch osób - 60,80 zł,

- c) dla trzech osób - 76,00 zł,
- d) dla czterech i więcej osób - 91,20 zł.

2. Do członków rodziny nauczyciela uprawnionego do dodatku zalicza się wspólnie z nim zamieszkujących:

- a) małżonka, który nie posiada własnego źródła dochodów lub który jest nauczycielem,
- b) rodziców pozostających na jego wyłącznym utrzymaniu,
- c) pozostające na utrzymaniu dzieci do ukończenia 18 roku życia lub do czasu ukończenia przez nie szkoły ponadpodstawowej albo ponadgimnazjalnej, nie dłużej jednak niż do ukończenia 21 roku życia,
- d) pozostające na utrzymaniu nauczyciela lub nauczyciela i jego małżonka niepracujące dzieci będące studentami, do czasu ukończenia studiów wyższych, nie dłużej jednak niż do ukończenia 26 roku życia,
- e) dzieci niepełnosprawne nie posiadające własnego źródła dochodu bez względu na wiek.

3. O zaistniałej zmianie liczby członków rodziny, o których mowa w ust. 2, nauczyciel otrzymujący dodatek jest obowiązany niezwłocznie powiadomić dyrektora szkoły, a dyrektor szkoły otrzymujący dodatek - organ prowadzący szkołę. W przypadku niepowiadomienia dyrektora szkoły lub organu prowadzącego szkołę o zmianie liczby członków rodziny, nienależnie pobrane przez nauczyciela świadczenie podlega zwrotowi.

4. Dodatek mieszkaniowy przyznaje się na wniosek nauczyciela (dyrektora szkoły) lub na wspólny wniosek nauczycieli będących współmałżonkami.

5. Nauczycielowi dodatek przyznaje dyrektor szkoły, a dyrektorowi szkoły organ prowadzący.

6. Nauczycielowi i jego małżonkowi zamieszkującymi z nim stale, będącemu także nauczycielem, przysługuje

tylko jeden dodatek w wysokości określonej w ust. 1. Małżonkowie wspólnie wskazują pracodawcę, który będzie im wypłacał dodatek.

7. Nauczycielowi zatrudnionemu w kilku szkołach przysługuje tylko jeden dodatek, wypłacany przez wskazanego przez niego pracodawcę.

8. Nauczycielski dodatek mieszkaniowy przysługuje nauczycielowi:

- 1) niezależnie od tytułu prawnego do zajmowanego przez niego lokalu mieszkalnego,
- 2) od pierwszego dnia miesiąca następującego po miesiącu, w którym nauczyciel złożył wniosek o jego przyznanie.

9. Dodatek mieszkaniowy przysługuje w okresie wykonywania pracy, a także w okresach:

- a) nie świadczenia pracy, za które przysługuje wynagrodzenie,
- b) pobierania zasiłku z ubezpieczenia społecznego, świadczenia rehabilitacyjnego,
- c) odbywania zasadniczej służby wojskowej, przeszkolenia wojskowego lub okresach służby wojskowej,
- d) korzystania z urlopu macierzyńskiego i urlopu wychowawczego.

## **Rozdział IX Postanowienia końcowe**

**§ 18.** Regulamin obowiązuje od 1 stycznia 2007 r. do 31 grudnia 2007 r.

**§ 19.** Regulamin uzgodniono w porozumieniu z Międzyzakładową Organizacją Związkową Pracowników Oświaty NSZZ „Solidarność” oraz z Zarządem Związku Nauczycielstwa Polskiego.

\* Wojewoda Warmińsko-Mazurski stwierdził nieważność  
- rozstrzygnięcie nadzorcze NK.0911-76/07 z dnia 14 marca 2007 r.

Załącznik Nr 2  
do uchwały Nr VI/31/07  
Rady Miejskiej w Mikołajkach  
z dnia 5 lutego 2007 r.

**Wykaz tygodniowego obowiązkowego wymiaru godzin dydaktycznych, opiekuńczych i wychowawczych dla dyrektorów, wicedyrektorów, nauczycieli pełniących inne stanowiska w szkole i placówce oświatowej oraz pedagogów szkolnych.**

1. Ustala się następujący obowiązkowy wymiar godzin:

Lp.	Stanowisko	Ilość godzin
1.	Dyrektor szkoły do 8 oddziałów	8
2.	Dyrektor szkoły od 9 do 16 oddziałów	5
3.	Dyrektor szkoły powyżej 16 oddziałów	3
4.	Wicedyrektor szkoły od 9 do 16 oddziałów	9
5.	Wicedyrektor szkoły powyżej 16 oddziałów	7
6.	Kierownik świetlicy	12
7.	Wychowawca świetlicy	26
8.	Pracownik biblioteki	30
9.	Logopeda	20
10.	Pedagog szkolny	20

Załącznik Nr 3  
do uchwały Nr VI/31/07  
Rady Miejskiej w Mikołajkach  
z dnia 5 lutego 2007 r.

**Regulamin zasad udzielania i obniżenia tygodniowego obowiązkowego wymiaru godzin zajęć nauczycieli.**

1. Nauczycielowi zatrudnionemu w pełnym wymiarze zajęć można obniżyć tygodniowy obowiązkowy wymiar zajęć dydaktycznych, wychowawczych i opiekuńczych z tytułu:

- a) doskonalenia zawodowego lub wykonywania pracy naukowej,
- b) wykonywania obowiązków doradcy metodycznego.

2. Obniżenia obowiązkowego wymiaru godzin zajęć nauczyciela dokonuje dyrektor szkoły po uzyskaniu zgody organu prowadzącego, określając jednocześnie wysokość zniżki i czas na który jej udzielono.

3. Zniżka godzin zajęć z przyczyn określonych w ust. 1 nie może przekraczać:

- a)  $\frac{1}{6}$  wymiaru z tytułu doskonalenia zawodowego,
- b)  $\frac{1}{3}$  wymiaru z tytułu wykonywania pracy naukowej,
- c)  $\frac{2}{3}$  wymiaru z tytułu wykonywania obowiązków doradcy metodycznego, pod warunkiem, że nie korzysta ze zniżki godzin w innych placówkach.

4. Nauczycielowi można obniżyć wymiar godzin tylko z jednego tytułu. W przypadku zbiegu tytułów, przysługuje mu zniżka godzin z korzystniejszego dla niego tytułu.

5. Zniżka godzin może być cofnięta w każdym czasie, jeśli ustaną przyczyny jej przyznania - bez potrzeby poprzedniego wypowiedzenia.

6. Obniżenie tygodniowego obowiązkowego wymiaru zajęć nie powoduje zmniejszenia wynagrodzenia oraz ograniczenia innych uprawnień nauczyciela.

7. Obniżenia obowiązkowego wymiaru godzin dyrektora dokonuje organ prowadzący z zachowaniem zasad określonych w ust. 1-6.

8. Sposób ustalania tygodniowego obowiązkowego wymiaru godzin dla nauczycieli realizujących w ramach stosunku pracy obowiązki określone dla stanowisk o różnym tygodniowym obowiązkowym wymiarze godzin zajęć dydaktycznych, wychowawczych i opiekuńczych:

- 1) w celu ustalenia tygodniowego obowiązkowego czasu pracy dla nauczyciela zatrudnionego w różnych wymiarach czasu pracy należy zsumować ilość godzin przydzielonych nauczycielowi w arkuszu organizacyjnym szkoły/placówki i podzielić je przez współczynnik i wyliczone według wzoru:  $i = (x1 : y1) + (x2 : y2)$ , gdzie:  $x1, x2, \dots$  - ilość godzin przydzielonych nauczycielowi w arkuszu organizacyjnym szkoły/placówki,  $y1, y2, \dots$  - wymiar czasu pracy nauczyciela zgodnie z art. 42 ust. 3 Karty Nauczyciela;
- 2) otrzymany wynik, po zaokrągleniu do całości, stanowi obowiązkowy tygodniowy wymiar czasu pracy nauczyciela, o którym mowa w pkt 8;
- 3) jeżeli ilość godzin przydzielonych nauczycielowi w arkuszu organizacyjnym szkoły/placówki jest większa niż ustalony zgodnie z treścią ppkt 1 obowiązkowy tygodniowy wymiar godzin, należy od liczby godzin przydzielonych nauczycielowi odjąć liczbę godzin ustaloną zgodnie z treścią pkt 2. Tak ustalone godziny stanowią pracę w godzinach ponadwymiarowych.

9. Łączenie przez nauczycieli, w ramach etatu, zajęć o różnym wymiarze pensum dopuszcza się tylko w przypadku braku możliwości zatrudnienia nauczyciela w pełnym wymiarze zajęć oraz pod warunkiem posiadania przez nauczyciela wymaganych kwalifikacji.

Sposób obliczania można zilustrować na przykładach:

Przykład 1.

Nauczyciel przedmiotów ogólnokształcących ma  $x_1=9$  godzin biologii, według pensum  $y_1=18$  godzin,  $x_2=13$  godzin pracuje jako wychowawca w świetlicy szkolnej, gdzie ma pensum  $y_2=26$  godzin:

-  $i=9/18+13/26=0,5+0,5=1,0$

-  $w=(9+13)/1, w=22$ , w tym przypadku pensum nauczyciela wynosi  $w=22$  godziny,

-  $s=(9+13)-22=0$ , w tym przypadku nauczyciel nie ma godzin ponadwymiarowych,  $s=0$

Przykład 2

Nauczyciel przedmiotów ogólnokształcących ma  $x_1=9$  godzin języka polskiego, według pensum  $y_1=18$  godzin,  $x_2=20$  godzin pracuje jako nauczyciel bibliotekarz, gdzie ma pensum  $y_2=30$  godzin:

-  $i=9/18+20/30=0,5+0,67=1,17$

-  $w=(9+20)/1,17, w=24,79$ , po zaokrągleniu do całości  $w=25$ , w tym przypadku pensum nauczyciela wynosi  $w=25$  godzin,

-  $s=(9+20)-25=4$ , w tym przypadku nauczyciel ma 4 godziny ponadwymiarowe,  $s=4$ .

Przykład 3

Nauczyciel języka polskiego ma  $x_1=10$  godzin języka polskiego, według pensum  $y_1=18$  godzin,  $x_2=5$  godzin pracuje jako wychowawca w świetlicy szkolnej, gdzie ma pensum  $y_2=26$  godzin oraz  $x_3=12$  godzin pracuje jako bibliotekarz w bibliotece szkolnej gdzie ma pensum  $y_3=30$  godzin:

-  $i = 10/18+5/26+12/30=0,56+0,19+0,4=1,15$ ,

-  $w=(10+5+12)/1,15, w=23,48$ , po zaokrągleniu do całości  $w=23$ , w tym przypadku pensum nauczyciela wynosi  $w=23$  godziny.

-  $s=(10+5+12)-23, s=4$ , w tym przypadku nauczyciel ma  $s=4$  godziny ponadwymiarowe.

Gdzie:

$w$  - oznacza obliczone dla nauczyciela pensum,

$s$  - oznacza liczbę godzin ponadwymiarowych przy ustalonym pensum.

Załącznik Nr 4  
do uchwały nr VI/31/07  
Rady Miejskiej w Mikołajkach  
z dnia 5 lutego 2007 r.

## REGULAMIN

### Określający tryb i kryteria przyznawania nagród dla nauczycieli ze specjalnego funduszu nagród za ich osiągnięcia dydaktyczno-wychowawcze

Podstawa prawna:

Art. 49 ust. 1 i 2 ustawy z dnia 26 stycznia 1982 r. Karta Nauczyciela (Dz. U. z 2003 r. Nr 118, poz. 1112, z późn. zm.)

5) nagrodzie organu prowadzącego - rozumie się przez to nagrodę Burmistrza Miasta.

#### Rozdział I Postanowienia wstępne

**§ 1. 1.** Regulamin reguluje tryb i kryteria przyznawania nagród dla nauczycieli za zajęcia dydaktyczno-wychowawcze ze specjalnego funduszu nagród wyodrębnionego w budżecie Gminy Mikołajki z przeznaczeniem na nagrody organu prowadzącego i dyrektorów szkół.

2. Niniejszy regulamin stosuje się do nauczycieli zatrudnionych w gimnazjach, szkołach podstawowych, przedszkolach - oddziałach przedszkolnych prowadzonych przez Gminę Mikołajki.

3. Ilekroć w niniejszym Regulaminie jest mowa o:

- 1) dyrektorze - należy przez to rozumieć dyrektora jednostki, o której mowa w ust. 2,
- 2) nauczycielach bez bliższego określenia - rozumie się przez to nauczycieli, o których mowa w ust. 1,
- 3) szkole bez bliższego określenia - należy przez to rozumieć: przedszkole, oddział przedszkolny, szkołę podstawową, gimnazjum, zespół szkół,
- 4) zakładowej organizacji związkowej - rozumie się przez to Zarząd oddziału ZNP i MOZPO NSZZ „Solidarność” działające na terenie Gminy,

#### Rozdział II Sposób podziału środków

**§ 2. 1.** W budżecie Gminy Mikołajki tworzy się specjalny fundusz nagród dla nauczycieli w wysokości 1 % planowanych rocznych wynagrodzeń osobowych, z tym że:

- 1) 80 % środków funduszu przeznacza się na nagrody dyrektora szkoły,
- 2) 20 % środków funduszu przeznacza się na nagrody organu prowadzącego zwanego dalej nagrodami Burmistrza Miasta Mikołajki.

#### Rozdział III Wysokość nagród

**§ 3. 1.** Wysokość nagrody Burmistrza ustala się w wysokości co najmniej 100 % średniego wynagrodzenia nauczyciela stażysty, o którym mowa w art. 30 ust. 3 ustawy Karta Nauczyciela z uwzględnieniem § 2 ust. 1 pkt 2 i nie może być wyższa od nagrody kuratora oświaty.

2. Wysokość nagrody dyrektora nie może być niższa niż 50 % średniego wynagrodzenia nauczyciela stażysty, o którym mowa w art. 30 ust. 3 ustawy Karta Nauczyciela z uwzględnieniem § 2 ust. 1 pkt 1 i nie może być wyższa od nagrody Burmistrza Miasta.



#### **Rozdział IV** **Kryteria przyznawania nagród**

§ 4. 1. Nagrody ze specjalnego funduszu nagród mają charakter uznaniowy i przyznawane są nauczycielom za szczególne oraz wybitne osiągnięcia dydaktyczno-wychowawcze i opiekuńcze w pracy zawodowej. Nagroda może być przyznana nauczycielowi po przepracowaniu w szkole co najmniej 1 roku.

2. Nagroda organu prowadzącego zwana dalej „nagrodą Burmistrza Miasta” może być przyznana dyrektorom, ich zastępcom i nauczycielom, którzy posiadają wyróżniającą ocenę pracy pedagogicznej oraz spełniają odpowiednio co najmniej 5 z kryteriów, o których mowa w ust. 4.

3. Nagroda Dyrektora może być przyznana nauczycielowi, który posiada co najmniej 4 z kryteriów, o których mowa w ust. 4.

4. Ustala się następujące kryteria przyznawania nauczycielom nagrody:

1) w zakresie pracy dydaktyczno-wychowawczej:

- a) osiąga dobre wyniki w nauczaniu, a w szczególności potwierdzone w sprawozdaniach i egzaminach uczniów, przeprowadzanych przez okręgowe komisje egzaminacyjne,
- b) podejmuje działalność innowacyjną w zakresie wdrażania nowatorskich metod nauczania i wychowania, opracowania autorskich programów i publikacji,
- c) osiąga dobre wyniki w nauczaniu, potwierdzone zakwalifikowaniem się uczniów do udziału w zawodach co najmniej I stopnia (rejonowych), II stopnia (wojewódzkich) olimpiad przedmiotowych, zajęciem przez uczniów (grupę uczniów) I-III miejsca w konkursach, zawodach, turniejach, przeglądach i festiwalach na szczeblu co najmniej gminnym (miejskim),
- d) posiada udokumentowane osiągnięcia w pracy z uczniami uzdolnionymi lub uczniami mającymi trudności w nauce,
- e) przygotowuje i wzorowo realizuje uroczystości szkolne i środowiskowe,
- f) organizuje i prowadzi letni lub zimowy wypoczynek dla dzieci i młodzieży,
- g) organizuje imprezy kulturalne, sportowe, rekreacyjne i wypoczynkowe,
- h) posiada osiągnięcia w pracy pozalekcyjnej,
- i) sprawuje opiekę nad organizacjami społecznymi działającymi w szkole,
- j) osiąga dobre wyniki w pracy resocjalizacyjnej z uczniami,
- k) uzyskuje szczególne osiągnięcia w doskonaleniu nauczycieli,

l) umiejętnie dzieli się swoją wiedzą i doświadczeniami z pracy dydaktyczno-wychowawczej z innymi nauczycielami,

m) posiada publikacje z zakresu działalności oświatowej, a w szczególności z pracy dydaktyczno-wychowawczej,

2) w zakresie pracy opiekuńczej:

- a) zapewnia pomoc i opiekę uczniom lub wychowankom będącym w trudnej sytuacji materialnej lub życiowej, pochodzących z rodzin ubogich lub patologicznych,
- b) prowadzi działalność mającą na celu zapobieganie i zwalczanie przejawów patologii wśród młodzieży, w szczególności narkomanii i alkoholizmu,
- c) organizuje współpracę szkoły z jednostkami systemu ochrony zdrowia, policją, poradnią psychologiczno-pedagogiczną, organizacjami i stowarzyszeniami oraz rodzicami w zakresie zapobiegania i usuwania przejawów patologii społecznej i niedostosowania dzieci i młodzieży,
- d) organizuje udział rodziców w życiu szkoły lub placówki, rozwija formy współdziałania szkoły lub placówki z rodzicami,

3) w zakresie innej działalności statutowej szkoły:

- a) troszczy się o mienie szkoły, polepszanie bazy dydaktycznej,
- b) angażuje się w remonty i inwestycje realizowane w szkole,
- c) zdobywa dodatkowe środki finansowe dla szkoły,
- d) prawidłowo realizuje budżet szkoły (plan finansowy),
- e) dobrze współpracuje z samorządem terytorialnym i lokalnym oraz z radą pedagogiczną i radą rodziców,
- f) pozyskuje sponsorów i sojuszników szkoły,
- g) prowadzi lekcje lub zajęcia otwarte dla innych nauczycieli,
- h) prawidłowo prowadzi nadzór pedagogiczny,
- i) wzorowo kieruje szkołą,
- j) prawidłowo organizuje pomoc psychologiczno-pedagogiczną,

4) w zakresie działalności pozaszkolnej, polegającej na:

- a) udziale w zorganizowanych formach doskonalenia zawodowego,
- b) udzielaniu aktywnej pomocy w adaptacji zawodowej nauczycieli podejmujących pracę w zawodzie nauczyciela,

- c) promowaniu szkoły poprzez udział w pracach różnych organizacji społecznych i stowarzyszeniach oraz instytucjach.

## **Rozdział V**

### **Tryb zgłaszania kandydatów do nagrody**

**§ 5. 1.** Z wnioskiem o przyznanie nagrody Burmistrza Miasta może wystąpić:

- 1) dla nauczyciela:
  - a) dyrektor szkoły,
  - b) rada pedagogiczna,
  - c) rada rodziców,
  - d) zakładowe organizacje związkowe zrzeszające nauczycieli,
- 2) dla dyrektora szkoły:
  - a) organ sprawujący nadzór pedagogiczny,
  - b) rada pedagogiczna,
  - c) rada rodziców.

2. Nagrodę, o której mowa w ust. 1 pkt 1 i 2 może przyznać Burmistrz z własnej inicjatywy.

3. Z wnioskiem o przyznanie nagrody dyrektora szkoły może wystąpić:

- 1) rada pedagogiczna,
- 2) rada rodziców,
- 3) dyrektor z własnej inicjatywy,
- 4) związki zawodowe zrzeszające nauczycieli (działające w szkole).

4. W uzasadnieniu wniosku o nagrodę należy podać konkretne i wymierne efekty osiągane przez osobę nominowaną do nagrody w okresie ostatnich 3 lat.

5. Wzór wniosku, o którym mowa w ust. 1 i ust. 3 określa załącznik do regulaminu.

6. Wnioski, o których mowa w ust. 1 i ust. 3 należy składać do 15 września odpowiednio:

- 1) o nagrodę Burmistrza Miasta do Urzędu Miasta,
- 2) o nagrodę dyrektora do sekretariatu szkoły.

7. Wnioski o przyznanie nagrody Burmistrza Miasta składane przez dyrektora szkoły, radę rodziców wymagają wcześniejszego ich zaopiniowania przez radę pedagogiczną.

## **Rozdział VI**

### **Tryb przyznawania nagród**

**§ 6. 1.** Nagrody nauczycielom przyznają:

- 1) ze środków, o których mowa w § 2 ust. 1 pkt 1 - dyrektor szkoły,
- 2) ze środków, o których mowa w § 2 ust. 1 pkt 2 - Burmistrz Miasta.

2. Nagrody, o których mowa w ust. 1 pkt 1 i pkt 2 przyznaje się w terminie do dnia 14 października każdego roku z okazji Dnia Edukacji Narodowej. W szczególnie uzasadnionych przypadkach nagroda może być przyznana w innym terminie, nie później niż do końca roku budżetowego.

3. Przyznanie nagrody dyrektora wymaga opinii związków zawodowych działających w strukturze szkoły.

4. Nauczyciel, któremu została przyznana nagroda, otrzymuje dyplom, którego odpis umieszcza się w jego teczce akt osobowych.

## **Rozdział VII**

### **Przepisy końcowe**

**§ 7.** Regulamin został zaopiniowany przez Zarząd ZNP w Giżycku i MOZPO NSZZ „Solidarność” w Mrągowie.

**WNIOSEK**  
**o przyznanie nagrody dyrektora za osiągnięcia dydaktyczno-wychowawcze.**

Zgłaszam wniosek o przyznanie nagrody dyrektora Panu/ Pani

urodzonemu/ej .....

(wykształcenie, staż pracy w szkole lub w placówce)

zatrudnionemu/ej .....

(nazwa szkoły/placówki, w której nauczyciel jest zatrudniony)

(stanowisko)

Krótkie uzasadnienie wniosku przez zgłaszającego:

.....  
(miejscowość i data)

.....  
(pieczęć)

.....  
(podpis)

**WNIOSEK**  
**o przyznanie nagrody Burmistrza Miasta za osiągnięcia dydaktyczno-wychowawcze**

Zgłaszam wniosek o przyznanie nagrody Burmistrza Miasta Panu/ Pani

urodzonemu/ej .....

(wykształcenie, staż pracy w szkole lub w placówce)

zatrudnionemu/ej .....

(nazwa szkoły/placówki, w której nauczyciel jest zatrudniony)

(stanowisko)

(ostatnia ocena pracy nauczyciela (data i stopień))

Krótkie uzasadnienie wniosku przez zgłaszającego :

.....  
(miejscowość i data)

.....  
(pieczęć)

.....  
(podpis)

## 689

### UCHWAŁA Nr IV/16/07

Rady Gminy Elbląg

z dnia 8 lutego 2007 r.

#### w sprawie regulaminu utrzymania czystości i porządku na terenie Gminy Elbląg.

Na podstawie art. 40 ust. 1 ustawy z dnia 8 marca 1990 r. o samorządzie gminnym (t.j. Dz. U. z 2001 r. Nr 142, poz. 1591; z 2002 r. Nr 23, poz. 220, Nr 62, poz. 558, Nr 113, poz. 984, Nr 153, poz. 1271, Nr 214, poz. 1806; z 2003 r. Nr 80, poz. 717, Nr 162, poz. 1568; z 2004 r. Nr 102, poz. 1055, Nr 116, poz. 1203; z 2005 r. Nr 172, poz. 1441, Nr 175, poz. 1457; z 2006 r. Nr 17, poz. 128, Nr 181, poz. 1337) oraz art. 4 ust. 1 i 2 ustawy z dnia 13 września 1996 r. o utrzymaniu czystości i porządku w gminach (t.j. Dz. U. z 2005 r. Nr 236, poz. 2008; z 2006 r. Nr 144, poz. 1042) po zasięgnięciu opinii Państwowego Powiatowego Inspektora Sanitarnego w Elblągu, Rada Gminy Elbląg uchwala, co następuje:

**§ 1.** Ustala się szczegółowe zasady utrzymania czystości i porządku na terenie Gminy Elbląg określone w regulaminie stanowiącym załącznik do niniejszej uchwały.

**§ 2.** Traci moc uchwała Nr 250/XXXII/98 Rady Gminy w Elbląg z dnia 30 kwietnia 1998 r. w sprawie utrzymania czystości i porządku na terenie Gminy Elbląg.

**§ 3.** Wykonanie uchwały powierza się Wójtowi Gminy Elbląg.

**§ 4.** Uchwała wchodzi w życie po upływie 14 dni od dnia ogłoszenia w Dzienniku Urzędowym Województwa Warmińsko-Mazurskiego.

Przewodniczący Rady Gminy Elbląg  
Wojciech Jezierski

Załącznik  
do uchwały Nr IV/16/07  
Rady Gminy Elbląg  
z dnia 8 lutego 2007 r.

#### Regulamin utrzymania czystości i porządku na terenie Gminy Elbląg.

##### Rozdział I Postanowienia ogólne

**§ 1.** Gmina Elbląg realizuje zadania związane z racjonalnym gospodarowaniem odpadami komunalnymi zgodnie z „Planem Gospodarki Odpadami Gminy Elbląg do 2015 roku”.

**§ 2.** Regulamin ustala szczegółowe zasady utrzymania czystości i porządku na terenie nieruchomości znajdujących się w Gminie Elbląg w zakresie:

- 1) prowadzenia selektywnej zbiórki odpadów komunalnych, sprzątnięcia zanieczyszczeń z części nieruchomości służącej do użytku publicznego, mycia i napraw pojazdów samochodowych poza myjniami i warsztatami samochodowymi,
- 2) rodzaju pojemników i innych urządzeń przeznaczonych do gromadzenia odpadów komunalnych na terenie nieruchomości i drogach publicznych, ich rozmieszczenia i utrzymania w odpowiednim stanie sanitarnym, porządkowym i technicznym,
- 3) częstotliwości i sposobu pozbywania się odpadów komunalnych lub nieczystości ciekłych z nieruchomości oraz terenów przeznaczonych do użytku publicznego,
- 4) obowiązków właścicieli i innych osób utrzymujących zwierzęta domowe, mających na celu ochronę przed

zagrożeniami lub uciążliwościami dla ludzi oraz przed zanieczyszczeniem terenów użytku publicznego,

5) wymagań odnośnie utrzymywania zwierząt gospodarskich na terenach wyłączonych z produkcji rolniczej,

6) wyznaczenia obszarów podlegających obowiązkowej deratyzacji i terminów jej przeprowadzania.

**§ 3.** Ilekroć w dalszej części Regulaminu jest mowa o:

- 1) odpadach komunalnych - należy przez to rozumieć odpady powstające w gospodarstwach domowych, a także odpady nie zawierające odpadów niebezpiecznych pochodzące od innych wytwórców odpadów, które ze względu na swój charakter lub skład są podobne do odpadów powstających w gospodarstwach domowych;
- 2) odpadach wielkogabarytowych - należy przez to rozumieć odpady komunalne, które ze względu na swoje rozmiary i masę, nie mogą być umieszczone w typowych pojemnikach przeznaczonych do zbierania odpadów komunalnych;
- 3) odpadach elektrycznych i elektronicznych - należy przez to rozumieć urządzenia domowego użytku, dla działania których niezbędny jest prąd elektryczny np.: lodówki, telewizory, pralki, komputery, monitory;
- 4) odpadach biodegradowalnych - należy przez to rozumieć odpady organiczne, które ulegają rozkładowi

tlenowemu lub beztlenowemu np.: nietłuste odpady kuchenne, trawa, liście, drobne gałęzie;

- 5) odpadach niebezpiecznych - należy przez to rozumieć odpady mogące stwarzać zagrożenie dla zdrowia lub życia ludzi lub szczególne zagrożenie dla środowiska np.: baterie, akumulatory, świetlówki, resztki farb, lakierów, rozpuszczalników, środków do impregnacji drewna, olejów mineralnych i syntetycznych, benzyn, leków, opakowania po środkach ochrony roślin i nawozach, opakowania po aerozolach, zużyte opatrunki;
- 6) odpadach opakowaniowych - należy przez to rozumieć wszystkie opakowania, w tym opakowania wielokrotnego użytku wycofane z ponownego użycia, stanowiące odpady w rozumieniu ustawy o odpadach np.: opakowania z papieru i tektury, opakowania wielomateriałowe, opakowania z tworzyw sztucznych, opakowania ze szkła, opakowania z blachy stalowej i opakowania z aluminium;
- 7) nieczystościach ciekłych - należy przez to rozumieć ścieki gromadzone przejściowo w zbiornikach bezodpływowych;
- 8) stacjach zlewnych - należy przez to rozumieć instalacje i urządzenia zlokalizowane przy oczyszczalniach ścieków służące do przyjmowania nieczystości ciekłych dowożonych pojazdami asenizacyjnymi z miejsc gromadzenia;
- 9) składowisku odpadów - należy przez to rozumieć obiekt budowlany przeznaczony do składowania odpadów, których nie można wykorzystać gospodarczo, spełniające odpowiednie warunki i wymagania budowlane, technologiczne i organizacyjne dla zagwarantowania ochrony środowiska naturalnego i bezpieczeństwa ludzi;
- 10) właścicielach nieruchomości - należy przez to rozumieć także współwłaścicieli, użytkowników wieczystych, oraz jednostki organizacyjne i osoby posiadające nieruchomości w zarządzie lub użytkowaniu, a także inne podmioty władające nieruchomościami;
- 11) zbiornikach bezodpływowych - należy przez to rozumieć instalacje i urządzenia przeznaczone do gromadzenia nieczystości ciekłych w miejscu ich powstania;
- 12) podmiotach uprawnionych - należy przez to rozumieć przedsiębiorstwa, w rozumieniu odpowiednich przepisów, posiadające wydane przez Wójta Gminy Elbląg ważne zezwolenie na prowadzenie działalności w zakresie:
  - a) odbierania odpadów komunalnych od właścicieli nieruchomości,
  - b) opróżniania zbiorników bezodpływowych i transportu nieczystości ciekłych,
  - c) ochrony przed bezdomnymi zwierzętami,
  - d) prowadzenia schronisk dla bezdomnych zwierząt, a także grzebowisk i spalarni zwłok zwierzęcych i ich części.

#### § 4. 1. Regulamin obowiązuje w szczególności:

- a) właścicieli nieruchomości,
- b) kierowników budów,
- c) jednostki użytkujące tereny służące komunikacji publicznej,
- d) wszystkich korzystających z terenów będących własnością Gminy Elbląg, w tym użytkowników terenów rekreacyjnych,
- e) podmioty uprawnione w rozumieniu § 3 pkt 12 niniejszego regulaminu.

2. Jeżeli nieruchomość jest zabudowana budynkami wielolokalowymi, w których ustanowiono odrębną własność lokali, obowiązki właściciela nieruchomości obciążają osoby sprawujące zarząd nieruchomością wspólną, w rozumieniu przepisów ustawy z dnia 24 czerwca 1994 r. o własności lokali (Dz. U. z 2000 r. Nr 80, poz. 903 ze zm.) lub właścicieli lokali, jeżeli zarząd nie został wybrany.

### Rozdział II

#### **Wymagania w zakresie utrzymania czystości i porządku na terenie nieruchomości oraz terenach użytku publicznego**

§ 5. 1. Właściciele lub zarządcy nieruchomości zobowiązani są do oznakowania posesji przez umieszczenie w widocznym miejscu numeru porządkowego domu.\*

2. Właściciele nieruchomości zobowiązani są do utrzymywania porządku, czystości oraz należytego stanu sanitarno-higienicznego nieruchomości na swojej posesji.

3. Właściciele nieruchomości niezabudowanych zobowiązani są do ciągłej likwidacji chwastów celem zapobieżenia rozprzestrzenianiu się ich i zachowania czystości terenu.\*

4. Właściciele nieruchomości mają obowiązek segregować odpady, z rozdzieleniem na odpady opakowaniowe, odpady niebezpieczne, wielkogabarytowe, elektryczne i elektroniczne, biodegradowalne oraz pozostałe odpady komunalne.

5. Wyselekcjonowane odpady należy przekazywać do odzysku lub unieszkodliwienia, zgodnie z zasadami określonymi w rozdziale III Regulaminu.

6. Właściciele nieruchomości mają obowiązek niezwłocznego oczyszczania ze śniegu i lodu oraz usuwanie błota i zanieczyszczeń z chodnika na długości swojej posesji.

7. Właściciele nieruchomości mają obowiązek usuwania sopli lodu i nawisów śniegu z dachów i gzymsów budynków nad chodnikami, ciągami komunikacyjnymi i terenami przeznaczonymi do użytku publicznego. Obowiązek ten winien być realizowany niezwłocznie w sposób nie powodujący zakłóceń w ruchu pieszych i pojazdów oraz zapewniający bezpieczeństwo użytkownikom ciągów pieszych i jezdnych.

8. Obowiązek oczyszczania ze śniegu i lodu powinien być realizowany przez odgarnięcie w miejsce nie

powodujące zakłóceń w ruchu pieszych lub pojazdów i podjęcie działań usuwających lub, co najmniej ograniczających śliskość chodnika. Piasek użyty do tych celów należy usunąć z chodnika niezwłocznie po ustaniu przyczyn jego zastosowania.

9. Zakazuje się wrzucania śniegu, lodu, błota lub innych zanieczyszczeń z chodnika do pojemników na odpady komunalne.

10. Obowiązek pozbycia się błota, śniegu, lodu i innych zanieczyszczeń uprzągniętych z chodników przyległych do drogi publicznej przez podmioty określone w § 4 należy do zarządcy drogi.

11. Obowiązki utrzymania czystości i porządku w odniesieniu do dróg publicznych należą do zarządcy drogi.

12. Zabrania się niszczenia elewacji budynków, ogrodzeń i innych obiektów, a także umieszczania na nich plakatów, reklam i ogłoszeń oraz malowania haseł i rysunków bez uzyskania zgody właściciela obiektu.\*

13. Zabrania się umieszczania na drzewach: plakatów, ogłoszeń, reklam i innych przedmiotów bez zgody właściciela. Umieszczanie w/w przedmiotów dopuszczalne jest wyłącznie w sposób nie naruszający powierzchni pnia drzewa.\*

14. Właściciele nieruchomości, na których zlokalizowane są piaskownice dla dzieci, zobowiązani są do wymiany piasku co najmniej raz do roku w okresie wiosennym.\*

**§ 6. 1.** Zabrania się mycia pojazdów samochodowych poza myjniami, w miejscach przeznaczonych do użytku publicznego, a w szczególności:

- a) na chodnikach, ulicach, zieleńcach, parkingach, placach, itp.,
- b) na terenach leśnych,
- c) w pobliżu zbiorników wodnych, rzek, strumieni.

2. Mycie pojazdów samochodowych, z wyjątkiem samochodów ciężarowych, poza myjniami może się odbywać, na prywatnych terenach w odpowiednich miejscach z zachowaniem podstawowych wymogów porządkowych i sanitarnych. Zabrania się bezpośredniego odprowadzania ścieków pochodzących z mycia pojazdów poza myjniami do cieków i zbiorników wodnych.

3. Naprawy pojazdów mechanicznych powinny być przeprowadzane w specjalistycznych warsztatach. Właściciel może dokonywać doraźnych napraw związanych z bieżącą eksploatacją pojazdu mechanicznego w obrębie nieruchomości, jeżeli czynności te nie mają negatywnego oddziaływania na środowisko i nie są uciążliwe dla mieszkańców nieruchomości sąsiednich.

### **Rozdział III**

#### **Obowiązki wynikające z realizacji Planu Gospodarki Odpadami dla Gminy Elbląg**

**§ 7. 1.** Na terenie Gminy Elbląg realizowany jest Plan Gospodarki Odpadami, którego celem jest:

- a) minimalizacja wytwarzanych odpadów a w szczególności zmniejszenie do 2010 roku ilości odpadów biodegradowalnych trafiających do unieszkodliwienia na składowisko o 25 %,
- b) objęcie odbiorem odpadów komunalnych wszystkich mieszkańców Gminy Elbląg,
- c) odzysk odpadów opakowaniowych:
  - w zabudowie jednorodzinnej,
  - na działkach rekreacyjnych,
- d) prowadzenie zbiórki odpadów biodegradowalnych:
  - kompostownie przydomowe w zabudowie jednorodzinnej,
- e) odbiór odpadów niebezpiecznych, elektrycznych i elektronicznych oraz wielkogabarytowych,
- f) eksploatacja składowiska odpadów komunalnych jako miejsca unieszkodliwiania odpadów pozostających po segregacji odpadów,
- g) prowadzenie aktywnej edukacji ekologicznej i promocja selektywnej zbiórki odpadów,
- h) kontrola posiadania umów na wywóz odpadów komunalnych i nieczystości płynnych.

**§ 8.** Szczegółowe wymagania i zasady gromadzenia odpadów i nieczystości płynnych:

- 1) odpady komunalne powstające na terenie nieruchomości powinny być gromadzone w urządzeniach odpowiadających wymaganiom określonym w niniejszym Regulaminie, natomiast nieczystości ciekłe w szczelnych, bezodpływowych zbiornikach,
- 2) szczegółowe wymagania i zasady gromadzenia odpadów komunalnych w zabudowie jednorodzinnej polegają na selektywnym zbieraniu odpadów wg poniższych kryteriów:
  - a) powstające na terenie nieruchomości odpady biodegradowalne powinny być w miarę możliwości kompostowane we własnym zakresie przez właścicieli nieruchomości. Z obowiązku tego zwolnieni są właściciele nieruchomości, którzy nie będą mieli możliwości lokalizacyjnych do zorganizowania kompostowni. W okresie przejściowym, do czasu zapewnienia możliwości odbioru odpadów biodegradowalnych przez podmioty uprawnione, mogą one być gromadzone i usuwane razem z odpadami komunalnymi;
  - b) powstające na terenie nieruchomości odpady opakowaniowe powinny być gromadzone selektywnie. Dla potrzeb selektywnej zbiórki odpadów opakowaniowych stosuje się pojemniki odpowiednio oznakowane odpowiadające ogólnym warunkom określonym w niniejszym Regulaminie lub wyłącznie do tego celu przeznaczone worki z tworzywa. Worki swoją kolorystyką powinny odpowiadać następującemu przeznaczeniu:
    - biały - z przeznaczeniem na opakowania szklane bezbarwne (butelki i słoiki) z napisem „SZKŁO BEZBARWNE”,
    - zielony - z przeznaczeniem na opakowania szklane kolorowe (butelki i słoiki) z napisem „SZKŁO KOLOROWE”,

- żółty - z przeznaczeniem na metale i tworzywa sztuczne (butelki PET, folia bezbarwna, opakowania z tworzyw sztucznych, po produktach spożywczych, chemia gospodarcza tj. opakowania po szamponach i kosmetykach, puszki aluminiowe i stalowe - opakowania po napojach i konserwach z wyjątkiem opakowań po farbach, lakierach, rozpuszczalnikach, środkach do impregnacji drewna, olejach mineralnych i syntetycznych, benzynach, lekach, opakowaniach po środkach ochrony roślin i nawozach, opakowaniach po aerozolach) z napisem „METALE, TWORZYWA SZTUCZNE”,
  - niebieski - z przeznaczeniem na makulaturę (karton, makulatura mieszana z gazet z wyjątkiem opakowań papierowych po cementie i środkach ochrony roślin) z napisem „PAPIER”,
- c) odpady wielkogabarytowe np.: zużyte meble, sprzęt gospodarstwa domowego powinny być gromadzone w wydzielonym miejscu na terenie nieruchomości, w sposób nie utrudniający korzystania z nieruchomości przez osoby do tego uprawnione i usuwane możliwie jak najszybciej, w terminach uzgodnionych z podmiotami uprawnionymi do odbioru tego rodzaju odpadów,
- d) niektóre odpady niebezpieczne ze strumienia odpadów komunalnych np.: baterie, akumulatory, świetłówki, przeterminowane leki, opony - odbierane są według ustalonego harmonogramu, oddawane są do wyznaczonych punktów odbioru mieszczących się według wykazu w sklepach, aptekach, lub też gromadzone czasowo w specjalnych kontenerach typu EKO-SKŁAD,
- e) gruz budowlany - zbierany jest do specjalnych pojemników kontenerowych i odbierany w uzgodnieniu z podmiotami uprawnionymi,
- f) odpady elektryczne i elektroniczne zbierane są okresowo zgodnie z określonym harmonogramem zbiórki,
- g) pozostałe zmieszane odpady komunalne - gromadzone są w pojemnikach lub kontenerach o pojemności wystarczającej do gromadzenia w nich odpadów przez okres nie dłuższy niż miesiąc. Odpady komunalne odbierane są przez przedsiębiorstwo posiadające zezwolenie Wójta na odbieranie odpadów komunalnych.
3. Szczegółowe wymagania i zasady gromadzenia nieczystości płynnych:
- a) zbiorniki bezodpływowe w zakresie częstotliwości ich opróżniania oraz planu rozwoju sieci kanalizacyjnej podlegają kontroli i ewidencji gminnej,
- b) Urząd Gminy prowadzi ewidencję umów zawartych na odbieranie odpadów komunalnych i nieczystości płynnych od właścicieli nieruchomości w celu kontroli wykonywania przez właścicieli nieruchomości i przedsiębiorców obowiązków wynikających z ustawy z dnia 13 września 1996 r. o utrzymaniu czystości i porządku w gminach,
- c) przydomowe oczyszczalnie ścieków w zakresie częstotliwości i sposobu pozbywania się komunalnych osadów ściekowych jak i planu rozwoju sieci kanalizacyjnej podlegają kontroli i ewidencji gminnej,
- d) właściciele nieruchomości, którzy nie mają możliwości podłączenia się do sieci kanalizacji sanitarnej są zobowiązani wyposażyć tę nieruchomość w szczelny, bezodpływowy zbiornik lub przydomową oczyszczalnię ścieków spełniającą wymagania określone w odrębnych przepisach,
- e) właściciel nieruchomości zobowiązany jest do przyłączenia się do sieci kanalizacji sanitarnej w ciągu 6 miesięcy od dnia przekazania jej do eksploatacji. Przyłączenie nie jest obowiązkowe, jeżeli nieruchomość jest wyposażona w przydomową oczyszczalnię ścieków,\*
- f) właściciel nieruchomości zobowiązany jest do regularnego opróżniania zbiorników bezodpływowych przez podmioty uprawnione. Nieczystości ciekłe muszą być usuwane z nieruchomości z częstotliwością gwarantującą, że nie nastąpi wypływ ze zbiornika, zwłaszcza wynikający z jego przepełnienia, a także zanieczyszczenie powierzchni ziemi i wód podziemnych,
- g) właściciel lub użytkownik nieruchomości zobowiązany jest do zawarcia pisemnej umowy z uprawnionym podmiotem,\*
- h) właściciel lub użytkownik nieruchomości zobowiązany jest udokumentować wywóz nieczystości ciekłych za pośrednictwem podmiotów uprawnionych poprzez okazanie umowy i dowodów opłat. Dowody wywozu nieczystości ciekłych właściciele nieruchomości zobowiązani są przechowywać przez okres 2 lat. Umowa i rachunki powinny znajdować się na terenie posesji, z której odbierane są odpady lub nieczystości płynne,
- i) w przypadku stwierdzenia przez uprawnionych przez Wójta Gminy Elbląg pracowników nieszczelności zbiornika bezodpływowego (braki w dnie, pęknięcia w ścianach bocznych, nielegalne odprowadzenia), właściciel nieruchomości zobowiązany jest niezwłocznie do uszczelnienia tego zbiornika. Dotyczy to również sanitariatów przenośnych i szaletów,
- j) zabrania się odprowadzania odsiązków z obornika i ścieków płynnych powstałych w wyniku produkcji hodowlanej bydła, trzody chlewnej i innych zwierząt do zbiorników bezodpływowych, w których gromadzone są ścieki bytowe.

**§ 9.** 1. Urządzenia przeznaczone do gromadzenia odpadów na terenie Gminy Elbląg to:

- a) kosze uliczne o pojemności od 10 do 50 litrów,
- b) worki lub pojemniki przeznaczone do selektywnej zbiórki opakowań i odpadów biodegradowalnych o pojemności od 120 litrów w kolorach określonych w § 8 oraz zawierające następujące informacje umieszczone w sposób trwały:
  - nazwę odpadów dopuszczonych do zbierania w worku,
  - nazwę, adres i numer telefonu firmy wywozowej,
- c) pojemniki na odpady o pojemności 120 l, 240 l, 1100 l;

d) kontenery przeznaczone na odpady budowlane.

2. Odpady komunalne powstające na terenie nieruchomości muszą być gromadzone w pojemnikach o następujących minimalnych pojemnościach (przy miesięcznym cyklu wywozu):

- a) 75 litrów na mieszkańca, jednak co najmniej jeden pojemnik 120 litrów na każdą nieruchomość,
- b) dla szkół wszelkiego typu - 3 litry na każde dziecko, ucznia, studenta i pracownika,
- c) dla lokali handlowych - 50 litrów na każde 10 m<sup>2</sup> powierzchni całkowitej, jednak co najmniej jeden pojemnik 120 litrów na lokal,
- d) dla punktów handlowych poza lokalem - 50 litrów na każdego zatrudnionego, jednak co najmniej jeden pojemnik 120 litrów na każdy punkt,
- e) dla lokali i punktów gastronomicznych - 20 litrów na jedno miejsce konsumpcyjne,
- f) dla ulicznych punktów szybkiej konsumpcji - co najmniej jeden pojemnik 240 litrów,
- g) dla zakładów rzemieślniczych, usługowych i produkcyjnych w odniesieniu do pomieszczeń biurowych i socjalnych - pojemnik 110 litrów na każdym 10 pracowników,
- h) dla hoteli, pensjonatów itp. - 20 litrów na jedno łóżko,
- i) dla ogródków działkowych - 30 litrów na każdą działkę w okresie sezonu, tj. od 1 marca do 31 października każdego roku, i 5 litrów poza sezonem; dopuszcza się możliwość ustawienie zbiorczych pojemników dla użytkowników działek,
- j) w przypadku lokali handlowych i gastronomicznych, dla zapewnienia czystości wymagane jest również ustawienie na zewnątrz, poza lokalem, co najmniej jednego pojemnika 120 litrów na odpady.

3. Ilość pojemników i wielkość powinna zapewnić gromadzenie odpadów komunalnych przez okres pomiędzy kolejnymi wywozami. Przyjmuje się średnią ilość odpadów komunalnych wytwarzanych w gospodarstwach domowych w wysokości 224 kg/mieszkańca/rok.

4. Do zbierania wyjątkowo zwiększonych ilości odpadów komunalnych, oprócz typowych pojemników, mogą w uzasadnionych przypadkach być używane odpowiednio oznaczone worki, nieodpłatnie udostępnione przez podmiot uprawniony, z którym właściciel nieruchomości zawarł umowę na odbiór odpadów komunalnych.

**§ 10.** 1. Podmioty, o których mowa w § 4 mają obowiązek:

- a) wyposażyć nieruchomość w pojemniki, o których mowa w § 9, poprzez zakup lub wdzierżawienie od uprawnionych podmiotów. Powyższe dotyczy również właścicieli lub użytkowników punktów handlowych lub usługowych,

b) pojemniki należy utrzymywać w takim stanie sanitarnym i technicznym, aby korzystanie z nich mogło odbywać się bez przeszkód i powodowania zagrożeń dla zdrowia użytkowników,

c) zawrzeć pisemną umowę z podmiotem uprawnionym dysponującym odpowiednim zezwoleniem na świadczenie usług, dotyczącą pozbywania się powstających na terenie nieruchomości odpadów komunalnych,\*

d) udokumentować wywóz odpadów komunalnych za pośrednictwem podmiotów uprawnionych poprzez okazanie umowy oraz dowodów opłat za te usługi. Dowody wywozu odpadów komunalnych właściciele nieruchomości zobowiązani są przechowywać przez okres 2 lat,

e) przeprowadzać dezynfekcję pojemników z częstotliwością nie mniejszą niż raz na kwartał i w zależności od potrzeb.

2. Podmiotom, o których mowa w § 4 zabrania się:

- a) spalania jakichkolwiek odpadów, w szczególności opon, opakowań z tworzyw sztucznych itp. Zabronione jest również wypalanie roślinności na łąkach, pastwiskach, nieużytkach, rowach, pasach przydrożnych,\*
- b) stosowania środków chemicznych, szkodliwych dla środowiska, podczas usuwania śniegu i lodu.\*

3. Organizatorzy imprez masowych zobowiązani są do ustawienia i przygotowania urządzeń do utrzymywania czystości: przenośnych szaleatów, pojemników na odpady na terenie organizowanej imprezy w czasie jej trwania, a po zakończeniu do ich usunięcia.

**§ 11.** 1. Pojemniki należy ustawiać przy uwzględnieniu wymagań, określonych przepisami odrębnymi, w szczególności:

- a) w granicach nieruchomości w miejscu:
  - trwale wyznaczonym,
  - posiadającym równą i twardą powierzchnię, zabezpieczoną przed zbieraniem wody i błota,
  - łatwo dostępnym dla użytkowników i dla pracowników firmy wywozowej,
- b) w sposób nie powodujący nadmiernych uciążliwości i utrudnień dla mieszkańców nieruchomości lub osób trzecich,
- c) pojemniki powinny być tak zabezpieczone lub usytuowane, by uniemożliwiały dostęp zwierząt do zawartości pojemnika.

3. Podmioty, o których mowa § 4, mają obowiązek utrzymywać miejsce ustawienia pojemników w czystości i porządku.

4. Koszty przygotowania i utrzymania miejsca ustawienia pojemników ponoszą podmioty, o których mowa w § 4.

**§ 12.** Oznakowanie pojemników, o których mowa w § 9 powinno być zgodne z określoną kolorystyką oraz zawierać następujące informacje umieszczone w sposób trwały: - nazwę odpadów dopuszczonych do zbierania w



pojemniku, nazwę, adres i numer telefonu firmy wywozowej.

**§ 13.** 1. Podmioty, o których mowa w § 4 mają obowiązek zapewnić pracownikom firmy wywozowej dostęp do pojemników w czasie ustalonym w umowie o odbiór, w sposób umożliwiający opróżnienie pojemników bez narażenia na szkodę ludzi, budynków bądź pojazdów.

2. Obowiązki określone w ust. 1 dotyczą także dostępu do urządzeń służących do gromadzenia nieczystości ciekłych.

**§ 14.** 1. Ustala się minimalną częstotliwość zbiórki zmieszanych odpadów komunalnych oraz wyselekcjonowanych odpadów z terenów zabudowy jednorodzinnej.

2. Na terenach zabudowy jednorodzinnej:

a) odpady opakowaniowe zbierane w systemie pojemnikowym, odbierane są co najmniej raz na miesiąc,

b) odpady wielkogabarytowe, elektryczne i elektroniczne oraz niebezpieczne odbierane są według ustalonego i ogłaszanego przez Urząd Gminy harmonogramu zbiórki, jednak co najmniej raz na 6 miesięcy,

c) zmieszane odpady komunalne odbierane są co najmniej raz na miesiąc.

3. Częstotliwość wywozu nieczystości płynnych odbywa się według potrzeb, jednak musi ona wynikać z ilości pobranej wody, odczytywanej z rachunku za zużytą wodę oraz pojemności zbiornika na ścieki.

4. W przypadku trudności w określeniu ilości pobranej wody, stosuje się normy określone w rozporządzeniu Ministra Infrastruktury z dnia 14 stycznia 2002 roku w sprawie określenia przeciętnych norm zużycia wody (Dz. U. Nr 8, poz. 70).

**§ 15.** 1. Zabrania się gromadzenia w pojemnikach na odpady komunalne śniegu, lodu, gorącego popiołu i żużla, gruzu budowlanego, substancji toksycznych, a także odpadów z działalności gospodarczej.

2. Zabrania się spalania w pojemnikach jakichkolwiek odpadów.

3. Obowiązki określone w ust. 1 - 2 stosuje się odpowiednio do koszy na odpady, ustawianych na drogach publicznych, przystankach komunikacyjnych oraz innych terenach użytku publicznego.

**§ 16.** 1. Zajęcie pasa drogowego (jezdnie, chodniki, pobocza, rowy przydrożne i pasy zieleni) wymaga pisemnej zgody zarządcy drogi. Za każde zajęcie pasa drogowego jest pobierana opłata zgodnie z obowiązującymi przepisami.\*

2. Zabrania się bez zezwolenia zarządcy drogi wycinki oraz nasadzeń drzew lub krzewów w pasie drogowym wszystkich kategorii dróg.\*

3. Oczyszczanie jezdni, placów, parkingów i przystanków komunikacyjnych oraz terenów wokół nich ze śniegu, lodu błota i innych zanieczyszczeń oraz usuwanie

odpadów komunalnych należy do obowiązku Gminy Elbląg.

4. Czynności w miejscach wymienionych w ust. 3 gmina będzie wykonywała poprzez wyposażenie przystanków i ciągów komunikacyjnych w kosze uliczne, trwale związane z podłożem oraz systematyczne usuwanie z nich odpadów.

**§ 17.** 1. Na miejsca wywozu odpadów komunalnych i wyselekcjonowanych z tych odpadów opakowaniowych, określa się wyznaczone w zezwoleniu następujące obiekty unieszkodliwiania:

a) odpady komunalne nie posegregowane na miejskie składowisko odpadów w Elblągu oraz składowisko w Robitach (gmina Pasłęk),

b) odpady opakowaniowe do Zakładu Utylizacji Odpadów w Elblągu,

c) nieczystości ciekłe do punktu zlewnego w Elblągu i Pasłęku.

2. W przypadku dużej ilości wyselekcjonowanych surowców wtórnych, odpadów wielkogabarytowych, elektrycznych i elektronicznych oraz opon, można je indywidualnie dostarczyć do Zakładu Utylizacji Odpadów w Elblągu.

3. Transport odpadów powinien być prowadzony w sposób nie powodujący zanieczyszczenia i zaśmiecenia terenu.

4. Zanieczyszczenia powstające w wyniku transportu odpadów winny być niezwłocznie usunięte przez wywoźącego.

5. Do wywozu odpadów komunalnych jednostki wywozowe zobowiązane są używać pojazdów specjalistycznych lub innych pojazdów odpowiednio zabezpieczonych przed rozrzucaniem lub wylewaniem nieczystości.

6. Jednostki wywozowe są zobowiązane utrzymywać pojazdy do transportu odpadów w należytym czystości, prowadzić ich dezynfekcję oraz umieszczać na nich w sposób trwały swoje znaki identyfikacyjne w tym nazwę jednostki, adres i numer telefonu.

7. Dostarczane indywidualnie odpady opakowaniowe, odpady wielkogabarytowe, elektryczne i elektroniczne oraz opony podlegają ewidencji w Zakładzie Utylizacji Odpadów w Elblągu.

**§ 18.** Odpady niebezpieczne (w tym przemysłowe, medyczne i weterynaryjne) podlegają obowiązkowemu oddzielnemu gromadzeniu, odbiorowi i unieszkodliwieniu wg zasad i wymogów określonych odrębnymi przepisami.

**§ 19.** 1. Wójt Gminy Elbląg wydaje zezwolenie na prowadzenie działalności w zakresie:

a) odbierania odpadów komunalnych,

b) opróżniania zbiorników bezodpływowych i transportu nieczystości ciekłych,

c) ochrony przed bezdomnymi zwierzętami,

d) prowadzenia schroniska dla bezdomnych zwierząt, a także grzebowisk i spalarni zwłok zwierzęcych i ich części.

2. Wójt podaje do publicznej wiadomości wymagania, jakie powinny spełniać przedsiębiorstwa ubiegające się o uzyskanie zezwolenia na działalność wymienioną w ust. 1.

**§ 20.** 1. Firmy wywozowe mają obowiązek prowadzenia i przekazywania Wójtowi rocznych sprawozdań z podziałem na miesiące w terminie do końca pierwszego kwartału za poprzedni rok kalendarzowy obejmujących:

- a) masy poszczególnych rodzajów odebranych odpadów komunalnych lub ilości i rodzaje nieczystości ciekłych z obszaru gminy,
- b) sposoby zagospodarowania poszczególnych rodzajów odebranych odpadów komunalnych,
- c) masy odpadów komunalnych ulegających biodegradacji składowanych na składowisku odpadów.

2. Wzór sprawozdania określa Wójt.

3. Wywóz odpadów stałych i nieczystości ciekłych odbywa się tylko na podstawie umowy w formie pisemnej. Prowadzący działalność w zakresie odbierania odpadów komunalnych lub opróżniania zbiorników bezodpływowych i transportu nieczystości ciekłych są zobowiązani w terminie do 15 dnia po upływie każdego miesiąca do sporządzania i przekazywania Wójtowi wykazu właścicieli nieruchomości, z którymi w poprzednim miesiącu zawarli umowy na odbiór odpadów komunalnych, opróżnianie zbiorników bezodpływowych i transport nieczystości ciekłych oraz wykaz właścicieli nieruchomości, z którymi w poprzednim miesiącu umowy uległy rozwiązaniu lub wygasły; wykaz zawiera imię i nazwisko lub nazwę oraz adres właściciela nieruchomości i adres nieruchomości.

**§ 21.** Rada Gminy określi, w drodze uchwały, górne stawki opłat ponoszonych przez właścicieli nieruchomości za usuwanie odpadów komunalnych i nieczystości płynnych. Zastosowane zostaną niższe stawki dla osób prowadzących selektywną zbiórkę odpadów.

#### Rozdział IV

##### **Obowiązki osób utrzymujących zwierzęta domowe, mających na celu ochronę przed zagrożeniem lub uciążliwością dla ludzi oraz przed zanieczyszczeniem terenów przeznaczonych do wspólnego użytku**

**§ 22.** Osoby utrzymujące zwierzęta domowe są zobowiązane do zachowania bezpieczeństwa i środków ostrożności, zapewniających ochronę przed zagrożeniem lub uciążliwością dla ludzi oraz przed zanieczyszczeniem terenów przeznaczonych do użytku publicznego, ponoszą też pełną odpowiedzialność za zachowanie tych zwierząt.

**§ 23.** Do obowiązków właścicieli utrzymujących zwierzęta domowe należy:

1) w odniesieniu do psów:

- a) wyposażenie psa w obrozę, a w przypadku ras uznawanych za agresywne - w kaganiec,

b) prowadzenie psa na uwięzi, a psa rasy uznawanej za agresywną lub w inny sposób zagrażającego otoczeniu - w nałożonym kagańcu,

c) systematyczne szczepienie przeciwko wściekliźnie zgodnie z art. 56 ust. 2 ustawy z dnia 11 marca 2004 r. o ochronie zdrowia zwierząt oraz zwalczaniu chorób zakaźnych zwierząt (Dz. U. z 2004 r. Nr 69, poz. 625 ze zm.), która nakłada obowiązek szczepienia psów w wieku powyżej trzech miesięcy i okazywanie na żądanie władz sanitarnych, weterynaryjnych, policyjnych zaświadczenia o przeprowadzonym szczepieniu,\*

d) uzyskanie zezwolenia Wójta na utrzymywanie psa rasy uznawanej za agresywną zgodnie z treścią Rozporządzenia Ministra Spraw Wewnętrznych i Administracji z dnia 28 kwietnia 2003 roku w sprawie wykazu ras psów uznawanych za agresywne (Dz. U. Nr 77, poz. 687),\*

2) w odniesieniu do wszystkich zwierząt domowych:

a) stały i skuteczny dozór,

b) niewprowadzanie zwierząt do obiektów użyteczności publicznej, z wyłączeniem obiektów przeznaczonych dla zwierząt, takich jak lecznice, wystawy itp., postanowienie to nie dotyczy osób niepełnosprawnych, w tym niewidomych, korzystających z pomocy psów - przewodników,

c) niewprowadzanie zwierząt domowych na tereny placów gier i zabaw, piaskownic dla dzieci oraz tereny objęte zakazem na podstawie odrębnych uchwał rady gminy;

d) zwolnienie zwierząt domowych z uwięzi dopuszczalne jest wyłącznie w sytuacji, gdy właściciel ma możliwość sprawowania kontroli nad ich zachowaniem, nie dotyczy ono psów ras uznanych za agresywne;

e) zwolnienie przez właściciela nieruchomości psów ze smyczy na terenie nieruchomości może mieć miejsce w sytuacji, gdy nieruchomość jest ogrodzona w sposób uniemożliwiający jej opuszczenie przez psa i wykluczający dostęp osób trzecich, odpowiednio oznakowanej tabliczką ze stosownym ostrzeżeniem;

f) natychmiastowe usuwanie, przez właścicieli, zanieczyszczeń pozostawionych przez zwierzęta domowe w obiektach i na innych terenach przeznaczonych do użytku publicznego, a w szczególności na chodnikach, jezdniach, placach, parkingach, terenach zielonych, itp.; nieczystości te, umieszczone w szczelnych, nie ulegających szybkiemu rozkładowi torbach, mogą być deponowane w komunalnych urządzeniach do zbierania odpadów; postanowienie to nie dotyczy osób niepełnosprawnych, w tym niewidomych, korzystających z psów przewodników,

g) niedopuszczanie do zakłócania ciszy i spokoju przez zwierzęta domowe;

h) hodowcy zwierząt domowych zobowiązani są spełniać wymogi ustanowione dla hodujących

zwierzęta gospodarskie na obszarach wyłączonych spod zabudowy,

- i) postanowienia ust. 2 dotyczą także zwierząt nieudomowionych, utrzymywanych w charakterze zwierząt domowych.

**§ 24.** Zasady postępowania z bezdomnymi zwierzętami na terenie Gminy Elbląg reguluje odrębna uchwała Nr XLI/195/06 Rady Gminy Elbląg z dnia 29 czerwca 2006 r. w sprawie określenia zasad i warunków wyłapywania bezdomnych zwierząt oraz dalszego z nimi postępowania.

## **Rozdział V**

### **Wymagania odnośnie utrzymywania zwierząt gospodarskich na terenach wyłączonych z produkcji rolniczej**

**§ 25.** 1. Utrzymywanie zwierząt gospodarskich jest zabronione na terenach wyłączonych z produkcji rolniczej, oznaczonych w miejscowych planach zagospodarowania przestrzennego jako takie.

2. Zakaz utrzymywania zwierząt gospodarskich dotyczy także zwartych terenów, zajętych przez budownictwo wielorodzinne, jednorodzinne, instytucje użyteczności publicznej, hotele, strefy przemysłowe, ogrody działkowe.

3. Na pozostałych terenach wyłączonych z produkcji rolnej, dopuszcza się utrzymywanie zwierząt gospodarskich pod następującymi warunkami:

- a) posiadania budynków gospodarskich przeznaczonych do hodowli zwierząt spełniających wymogi ustawy z dnia 7 lipca 1994 r. Prawo budowlane (Dz. U. z 2006 r. Nr 156, poz. 1118 ze zm.),
- b) wszelka uciążliwość hodowli dla środowiska w tym emisje będące jej skutkiem zostaną ograniczone do obszaru nieruchomości, na której jest prowadzona.

4. Odstępstwa od zakazów wymienionych w ust. 1-4 dopuszczalne są tylko w wypadku, gdy utrzymywanie zwierząt gospodarskich jest podstawowym źródłem utrzymania rodziny, a na chów wyrażą zgodę sąsiedzi będący stronami postępowania w rozumieniu kodeksu postępowania administracyjnego oraz Wójta Gminy Elbląg.

5. Prowadzący chów zwierząt gospodarskich na terenach wyłączonych z produkcji rolnej, zobowiązani są:

- a) przestrzegać przepisów sanitarno-epidemiologicznych,
- b) gromadzić i usuwać nieczystości, które nie są obornikiem i gnojówką, w sposób przewidziany dla ścieków,

c) składować obornik w odległości co najmniej 10 m od granicy działki sąsiedniej będącej własnością osoby trzeciej, na terenie płaskim, tak aby odcieki nie mogły przedostawać się na teren sąsiednich nieruchomości,

d) przeprowadzać deratyzację pomieszczeń, w których prowadzona jest hodowla zwierząt, dwa razy do roku wiosną i jesienią, realizowaną przez podmiot uprawniony,

e) pszczoły trzymać w ulach, ustawionych w odległości, co najmniej 10 m od granicy nieruchomości w taki sposób, aby wylatujące i przylatujące pszczoły nie stanowiły uciążliwości dla właścicieli nieruchomości sąsiednich.

## **Rozdział VI**

### **Obszary podlegające obowiązkowej deratyzacji oraz terminy jej przeprowadzania**

**§ 26.** Właściciele nieruchomości zobowiązani są do przeprowadzania, co najmniej raz w roku, deratyzacji na terenie nieruchomości. Obowiązek ten, w odniesieniu do właścicieli budynków jednorodzinnych, może być realizowany tylko w miarę potrzeby.

**§ 27.** Termin przeprowadzenia obowiązkowej deratyzacji podaje Wójt w uzgodnieniu z Państwowym Powiatowym Inspektorem Sanitarnym, do publicznej wiadomości poprzez zarządzenie.

**§ 28.** W przypadku wystąpienia populacji gryzoni, stwarzającej zagrożenie sanitarne, Wójt w uzgodnieniu z Państwowym Powiatowym Inspektorem Sanitarnym, określi obszary podlegające obowiązkowej deratyzacji oraz określi, poprzez zarządzenie, termin jej przeprowadzenia.

**§ 29.** Koszty przeprowadzenia deratyzacji obciążają właścicieli nieruchomości.

## **Rozdział VII**

### **Postanowienia końcowe**

**§ 30.** 1. Nadzór nad realizacją obowiązków wynikających z niniejszego Regulaminu, sprawuje Wójt Gminy Elbląg.

2. Kto nie wykonuje obowiązków określonych w niniejszym Regulaminie podlega odpowiedzialności karnej stosownie do uregulowań określonych w odrębnych przepisach.\*

3. Postępowanie w sprawach, o których mowa w ust. 2 toczy się według przepisów Kodeksu postępowania w sprawach o wykroczenia.\*

\* Wojewoda Warmińsko-Mazurski stwierdził nieważność  
– rozstrzygnięcie nadzorcze NK.0911-92/07 z dnia 21 marca 2007 r.

## 690

### UCHWAŁA Nr IV/18/07

Rady Gminy Elbląg

z dnia 8 lutego 2007 r.

**w sprawie ustalenia regulaminu określającego wysokość oraz szczegółowe warunki przyznawania nauczycielom dodatków za wysługę lat, motywacyjnego, funkcyjnego i za warunki pracy oraz innych składników wynagrodzenia, a także wysokości, szczegółowych zasad przyznawania i wypłacania dodatku mieszkaniowego i wiejskiego na 2007 rok.**

Działając na podstawie art. 30 ust. 6 i art. 54 ust. 7 ustawy z dnia 26 stycznia 1982 r. - Karta Nauczyciela (tekst jednolity: Dz. U. z 2006 r. Nr 97, poz. 674; zmiany: Dz. U. z 2006 r. Nr 170, poz. 1218 i Nr 220, poz. 1600) zwanej dalej „Kartą Nauczyciela” w związku z art. 40 ust. 1 i art. 41 ust. 1 ustawy z dnia 8 marca 1990 r. o samorządzie gminnym (tekst jednolity: Dz. U. z 2001 r. Nr 142, poz. 1591; z 2002 r. Nr 23, poz. 220, Nr 62, poz. 558, Nr 113, poz. 984, Nr 153, poz. 1271, Nr 214, poz. 1806; z 2003 r. Nr 80, poz. 717, Nr 162, poz. 1568; z 2004 r. Nr 102, poz. 1055, Nr 116, poz. 1203, Nr 167, poz. 1759; z 2005 r. Nr 172, poz. 1441, Nr 175, poz. 1457; z 2006 r. Nr 17, poz. 128, Nr 181, poz. 1337) oraz przepisami rozporządzenia Ministra Edukacji Narodowej i Sportu z dnia 31 stycznia 2005 r. w sprawie wysokości minimalnych stawek wynagrodzenia zasadniczego nauczycieli, ogólnych warunków przyznawania dodatków do wynagrodzenia zasadniczego oraz wynagrodzenia za pracę w dniu wolnym od pracy (Dz. U. z 2005 r. Nr 22, poz. 181 i z 2006 r. Dz. U. Nr 43, poz. 293) zwanym dalej „rozporządzeniem” uchwala się, co następuje:

**§ 1.** Tabelę zaszeregowania oraz minimalne stawki wynagrodzenia zasadniczego dla nauczycieli, a także zasady ustalania wynagrodzenia zasadniczego nauczyciela, w tym nauczyciela któremu powierzono stanowisko dyrektora, określa rozporządzenie.

**§ 2.** Wysokość, ogólne warunki oraz zasady wypłacania nauczycielom:

- 1) dodatku za wysługę lat,
- 2) dodatku za uciążliwość pracy,
- 3) dodatkowego wynagrodzenia za pracę w porze nocnej,
- 4) nagród jubileuszowych,
- 5) dodatkowego wynagrodzenia rocznego,

6) zasiłku na zagospodarowanie,

7) odpraw z tytułu rozwiązania stosunku pracy,

8) odpraw z tytułu przejścia na emeryturę lub rentę,

określają odpowiednie przepisy Karty Nauczyciela oraz przepisy rozporządzenia.

**§ 3. 1.** Ustala się regulamin określający wysokość oraz szczegółowe warunki przyznawania nauczycielom dodatków za wysługę lat, motywacyjnego, funkcyjnego i za warunki pracy oraz inne składniki wynagrodzenia, a także wysokość oraz szczegółowe zasady przyznawania i wypłacania dodatku mieszkaniowego i wiejskiego w brzmieniu określonym w załączniku do uchwały.

2. Regulamin obowiązuje od dnia 1 stycznia 2007 r. do 31 grudnia 2007 r.

**§ 4.** Wykonanie uchwały powierza się Wójtowi Gminy Elbląg.

**§ 5.** Uchyla się uchwałę Nr XXXVI/171/06 Rady Gminy Elbląg z dnia 9 lutego 2006 r. w sprawie zasad wynagradzania nauczycieli, ustalania regulaminu określającego wysokość oraz szczegółowe warunki przyznawania nauczycielom dodatków: motywacyjnego, funkcyjnego i za warunki pracy oraz innych składników wynagradzania, a także wysokości, szczegółowych zasad przyznawania i wypłacania dodatku mieszkaniowego i wiejskiego na 2006 r.

**§ 6.** Niniejsza uchwała wchodzi w życie po upływie 14 dni od dnia opublikowania w Dzienniku Urzędowym Województwa Warmińsko-Mazurskiego.

Przewodniczący Rady Gminy Elbląg  
Wojciech Jezierski

Załącznik  
do uchwały Nr IV/18/07  
Rady Gminy Elbląg  
z dnia 8 lutego 2007 r.

## REGULAMIN

**określający wysokość oraz szczegółowe warunki przyznawania nauczycielom dodatków: za wysługę lat, motywacyjnego, funkcyjnego i za warunki pracy oraz niektóre inne składniki wynagrodzenia, a także wysokość oraz szczegółowe zasady przyznawania i wypłacania dodatku mieszkaniowego i wiejskiego.**

**§ 1.** Ilekczo w dalszych przepisach jest mowa o:

- 1) „szkole” - należy przez to rozumieć placówkę oświatową prowadzoną przez Gminę Elbląg,
- 2) „dyrektorze” - należy przez to rozumieć dyrektora placówki, o której mowa w pkt 1,
- 3) „roku szkolnym” - należy przez to rozumieć okres pracy szkoły od 1 września do 31 sierpnia roku następnego,
- 4) „klasie” - należy przez to rozumieć także oddział lub grupę,
- 5) tygodniowym obowiązkowym wymiarze godzin” - należy przez to rozumieć tygodniowy obowiązkowy wymiar godzin, o których mowa w § 42 ust. 3 Karty Nauczyciela.

**§ 2.** Dodatek za wysługę lat Nauczycielowi przysługuje dodatek za wysługę lat w wysokości 1 % wynagrodzenia zasadniczego za każdy rok pracy, wypłacany w okresach miesięcznych od czwartego roku pracy, z tym że dodatek ten nie może przekroczyć 20 % wynagrodzenia zasadniczego. Prawo do tego dodatku przysługuje każdemu nauczycielowi bez względu na posiadany stopień awansu zawodowego i wykształcenie. Do okresów uprawniających do dodatku za wysługę lat wlicza się okresy poprzedniego zatrudnienia we wszystkich zakładach pracy oraz inne okresy, jeżeli z mocy odrębnych przepisów podlegają one wliczeniu do okresu pracy od którego zależą uprawnienia pracownicze.

W przypadku dodatkowego zatrudnienia prawo do dodatku za wysługę lat ustala się odrębnie dla każdego stosunku pracy. Do okresu zatrudnienia uprawniającego do dodatku za wysługę lat nie wlicza się okresu pracy w innym zakładzie, w którym nauczyciel jest lub był jednocześnie zatrudniony. Do okresu dodatkowego zatrudnienia nie podlegają zaliczeniu okresy podstawowego zatrudnienia.

Dodatek za wysługę lat przysługuje nauczycielowi za okres urlopu dla poratowania zdrowia oraz za dni nieobecności w pracy z powodu niezdolności do pracy w skutek choroby bądź konieczności osobistego sprawowania opieki nad dzieckiem lub chorym członkiem rodziny, za które pracownik otrzymuje z tego tytułu wynagrodzenie lub zasiłek z ubezpieczeń społecznych. Dodatek wypłaca się z góry, w terminie wypłaty wynagrodzenia.

**§ 3.** Dodatek motywacyjny.

1. Środki na dodatki motywacyjne dla nauczycieli tworzy się w wysokości 80,- zł na etat kalkulacyjny.

2. Środki na dodatki motywacyjne dla dyrektorów szkół zabezpiecza się w wysokości 35 % ich wynagrodzenia zasadniczego, a dla zastępcy dyrektora zespołu szkół w wysokości 20 % wynagrodzenia zasadniczego.

3. Dodatek motywacyjny nauczycielowi przyznaje dyrektor szkoły, a dyrektorowi Wójt Gminy Elbląg, „po zaopiniowaniu przez zakładową organizację związkową.”\*

4. Przy przyznawaniu dodatku motywacyjnego dyrektorom szkół uwzględnia się następujące kryteria:

- wyniki pracy dydaktyczno-wychowawczej,
- osiągnięte przez szkołę efekty kształcenia,
- pozytywne wnioski organu nadzorującego szkołę,
- uzyskana ocena pracy,
- samodzielność dyrektora w prawidłowym wykonywaniu zadań,
- prawidłowość gospodarowania środkami finansowymi i mieniem szkolnym oraz pozyskiwanie środków pozabudżetowych,
- współpraca z rodzicami uczniów,
- tworzenie więzi ze społecznością lokalną i innymi szkołami,
- przestrzeganie obowiązujących przepisów prawa oświatowego oraz prowadzenie dokumentacji zgodnej z przepisami prawa oświatowego,
- terminowość realizacji zadań i samodzielność w rozwiązywaniu problemów placówki,
- zapewnienie bezpieczeństwa i higieny pracy w szkole,
- prawidłowe prowadzenie spraw kadrowych i polityki kadrowej.

5. Nauczycielowi przysługuje dodatek motywacyjny w zależności od osiągniętych wyników pracy, a w szczególności za:

- osiągnięcia w konkursach, zawodach i turniejach na szczeblu gminy,
- olimpiadach na szczeblu powiatowym, wojewódzkim, okręgowym, ogólnopolskim,
- wzorową pracę wychowawczą, a w szczególności wzorową realizację szkolnego programu wychowawczego,
- wzorowe organizowanie szkolnych, międzyszkolnych uroczystości dla dzieci i lokalnego środowiska,
- wdrażanie innowacji pedagogicznych w pracy dydaktyczno-wychowawczej wysoko ocenianych przez rodziców, dyrektorów, nadzór pedagogiczny,
- wzorowe prowadzenie wewnątrzszkolnego doskonalenia nauczycieli,
- szczególną dbałość o estetykę i wystrój szkoły,
- wyróżnienie się w stosowaniu różnorodnych form pomocy dzieciom w przewyżnianiu niepowodzeń szkolnych,
- pozyskiwanie środków pozabudżetowych,
- doskonalenie umiejętności dydaktycznych i podnoszenie wiedzy merytorycznej.

6. Prawa do dodatku nie mają nauczyciele:

- po raz pierwszy zatrudnieni w danej szkole - przez okres 6 - ciu miesięcy pracy,
- dodatkowo zatrudnieni na zastępstwa za nieobecnych nauczycieli,

- otrzymali kary dyscyplinarne przewidziane przepisami Kodeksu Pracy i Karty Nauczyciela przez okres 12 miesięcy od dnia udzielenia kary,
- przebywających na urloпах bezpłatnych, wychowawczych i urloпах na poratowanie zdrowia.

7. Wysokość dodatku motywacyjnego dla nauczyciela wynosi do 250,- zł, dla dyrektora szkoły i zespołu szkół do 700,- zł, a dla zastępcy dyrektora zespołu szkół do 350 zł.

8. Decyzję o przyznaniu dodatku motywacyjnego przekazuje się nauczycielowi (dyrektorowi) w formie pisemnej. Kopię pisma włącza się do akt osobowych.

9. Dodatek motywacyjny przyznaje się na czas określony, nie krótszy niż 6 miesięcy i nie dłuższy niż jeden rok szkolny.

10. Dodatek motywacyjny wypłaca się z góry, w terminie wypłaty wynagrodzenia.

#### § 4. Dodatek funkcyjny.

1. Nauczycielowi, któremu powierzono stanowisko dyrektora lub inne stanowisko kierownicze przewidziane w statucie szkoły, przysługuje dodatek funkcyjny, według następujących norm:

Lp.	Typ szkoły i stanowisko	Kwota
1.	Szkoły podstawowej: - dyrektor szkoły liczącej do 8 oddziałów - dyrektor szkoły liczącej od 9 do 16 oddziałów	500,- 650,-
2.	Zespoły szkół i gimnazjum: - dyrektor gimnazjum liczącego do 4 oddziałów, - dyrektor zespołu i gimnazjum liczącego do 8 oddziałów, - dyrektor zespołu i gimnazjum liczącego od 9 do 16 oddziałów, - zastępca dyrektora zespołu szkół.	300,- 600,- 700,- 300,-
3.	Świetlice - kierownik świetlicy przy szkole podstawowej, gimnazjum i zespole szkół.	250,-

2. Dodatek funkcyjny przysługuje również nauczycielowi z tytułu:

- 1) sprawowania funkcji opiekuna stażu - 40,- zł. miesięcznie,
- 2) sprawowania funkcji wychowawcy klasy w:
  - a) szkole podstawowej - 60,- zł. miesięcznie,
  - b) gimnazjum - 80,- zł. miesięcznie,
  - c) oddziale przedszkolnym - 65,- zł. miesięcznie,
- 3) sprawowanie funkcji doradcy metodycznego - 40,- zł. miesięcznie.

3. Dodatek funkcyjny przysługuje także nauczycielom, którym powierzono obowiązki kierownicze w zastępstwie.

4. Prawo do dodatku, o którym mowa w ust. 1, powstaje od pierwszego dnia miesiąca po upływie jednomiesięcznego okresu pełnienia tych obowiązków i gaśnie z pierwszym dniem miesiąca następującego po zaprzestaniu pełnienia tych obowiązków.

5. Nauczycielowi, któremu powierzono stanowisko kierownicze na czas określony, traci prawo do dodatku funkcyjnego z upływem tego okresu, a w razie wcześniejszego odwołania - z końcem miesiąca, w którym

nastąpiło odwołanie, a jeżeli odwołanie nastąpiło pierwszego dnia, od tego dnia.

6. Dodatek funkcyjny nie przysługuje w okresie nie usprawiedliwionej nieobecności w pracy, w okresie urlopu dla poratowania zdrowia, w okresach, za które nie przysługuje wynagrodzenie zasadnicze oraz od pierwszego dnia miesiąca następującego po miesiącu, w którym nauczyciel zaprzestał pełnienia z innych powodów obowiązków, do których jest przypisany ten dodatek, a jeżeli zaprzestanie pełnienia obowiązków nastąpiło od pierwszego dnia miesiąca - od tego dnia.

7. Dodatek funkcyjny dla nauczyciela oraz dla zastępcy dyrektora zespołu szkół przyznaje dyrektor, a dla dyrektora Wójt Gminy Elbląg na czas określony nie krótszy niż 6 miesięcy i nie dłuższy niż jeden rok szkolny.

8. Dodatek funkcyjny wypłaca się z góry, w terminie wypłaty wynagrodzenia.

#### § 5. Dodatek za warunki pracy.

1. Nauczycielom pracującym w trudnych warunkach „lub szkodliwych dla zdrowia” przysługuje z tego tytułu dodatek za warunki pracy na zasadach określonych w art. 34 Karty Nauczyciela oraz na zasadach określonych w § 8 i § 9 Rozporządzenia Ministra Edukacji Narodowej i Sportu z dnia 31 stycznia 2005 r. w sprawie wysokości minimalnych stawek wynagrodzenia zasadniczego nauczycieli, ogólnych warunków przyznawania dodatków do wynagrodzenia zasadniczego oraz wynagrodzenia za pracę w dniu wolnym od pracy (Dz. U. Nr 22, poz. 181).

2. Nauczycielom prowadzącym indywidualne nauczanie dziecka zakwalifikowanego do kształcenia specjalnego lub prowadzącym zajęcia rewalidacyjno-wychowawcze z dziećmi upośledzonymi w stopniu głębokim przysługuje dodatek w wysokości 20 % wynagrodzenia zasadniczego.

3. Jeżeli nauczanie indywidualne dziecka zakwalifikowanego do kształcenia specjalnego prowadzone jest w ramach godzin ponadwymiarowych dodatek przysługuje w wysokości 20 % stawki godzinowej, obliczonej jak za godziny ponadwymiarowe, za każdą faktycznie przepracowaną godzinę w ramach realizowanego programu nauczania.

§ 6. Wynagrodzenie za godziny ponadwymiarowe i godziny doraźnych zastępstw.

1. W szczególnych przypadkach podyktowanych wyłącznie koniecznością realizacji programu nauczania i opieki, nauczyciel może być obowiązany do odpłatnej pracy w godzinach ponadwymiarowych zgodnie z posiadanymi kwalifikacjami, których liczba nie może przekroczyć ¼ tygodniowego obowiązkowego wymiaru godzin zajęć. Przydzielenie nauczycielowi większej liczby godzin ponadwymiarowych może nastąpić wyłącznie za jego zgodą, jednak w wymiarze nie przekraczającym ½ tygodniowego obowiązkowego wymiaru godzin zajęć, o których mowa w art. 42 ust. 3 - Karta Nauczyciela.

2. W szczególnie uzasadnionych przypadkach, podyktowanych wyłącznie koniecznością realizacji programu nauczania, dyrektor może przyznać nauczycielowi płatne godziny za zastępstwo doraźne.

3. Przez godzinę doraźnego zastępstwa rozumie się przydzieloną nauczycielowi godzinę zajęć dydaktycznych, wychowawczych lub opiekuńczych powyżej tygodniowego obowiązkowego wymiaru godzin zajęć dydaktycznych, wychowawczych lub opiekuńczych, których realizacja następuje w zastępstwie nieobecnego nauczyciela.

4. Wynagrodzenie za godziny ponadwymiarowe i za godziny doraźnych zastępstw wypłaca się według stawki osobiste zaszerogowania nauczyciela z uwzględnieniem dodatku za warunki pracy.

5. W przypadku braku możliwości zatrudnienia nauczyciela w pełnym wymiarze zajęć zgodnie z obowiązującym wymiarem godzin zajęć dydaktycznych, wychowawczych i opiekuńczych określonych w art. 42 ust. 3, przyjmuje się możliwość łączenia różnych wymiarów pensum w ramach jednego etatu proporcjonalnie do liczby realizowanych przez nauczyciela zajęć dydaktycznych, wychowawczych i opiekuńczych. Wszystkie godziny realizowane powyżej tak ustalonego pensum stanowią zgodnie z art. 35 ust. 2 ustawy - Karta Nauczyciela godziny ponadwymiarowe.

6. Miesięczną liczbę godzin obowiązkowego wymiaru zajęć nauczyciela, o której mowa w ust. 1, uzyskuje się mnożąc tygodniowy obowiązkowy wymiar godzin przez 4,16 z zaokrągleniem do pełnych godzin w ten sposób, że czas zajęć do 0,5 godziny pomija się, a co najmniej 0,5 godziny liczy się za pełną godzinę.

7. Wynagrodzenie za godziny ponadwymiarowe wypłacane jest, gdy faktyczna liczba przepracowanych w danym tygodniu godzin zajęć dydaktycznych, wychowawczych lub opiekuńczych przekracza tygodniowy obowiązkowy wymiar godzin tych zajęć.

8. Za faktycznie przepracowane godziny zajęć dydaktycznych, wychowawczych lub opiekuńczych uważa się także godziny, których nauczyciel nie mógł przepracować z przyczyn leżących po stronie pracodawcy, a w szczególności:

- zawieszenie zajęć z powodu epidemii lub mrozów,
- wyjazd uczniów na wycieczki lub imprezy,
- zawieszenie zajęć z powodu rekolencji,
- nie odbycia zajęć w Dniu Edukacji Narodowej,
- udział w konferencjach metodycznych i szkoleniach.

9. Wynagrodzenie za godziny ponadwymiarowe realizowane w ramach nauczania indywidualnego wypłaca się tylko za faktycznie zrealizowane zajęcia z uczniem.

10. Wynagrodzenie za godziny ponadwymiarowe przydzielone w planie organizacyjnym nie przysługuje za dni, w których nauczyciel nie realizuje zajęć z powodu przerw przewidzianych przepisami o organizacji roku szkolnego, rozpoczynania lub kończenia zajęć w środku tygodnia oraz za dni usprawiedliwionej nieobecności w pracy.

11. Dla ustalenia wynagrodzenia za godziny ponadwymiarowe w tygodniach, w których przypadają dni usprawiedliwionej nieobecności w pracy nauczyciela lub dni ustawowo wolne od pracy, oraz w tygodniach, w których zajęcia rozpoczynają się lub kończą w środku tygodnia - za podstawę ustalenia liczby godzin ponadwymiarowych przyjmuje się tygodniowy obowiązkowy wymiar zajęć określony w art. 42 ust. 3 lub ustalony na podstawie art. 42 ust. 7 karty Nauczyciela,

pomniejszony o  $\frac{1}{5}$  tego wymiaru (lub  $\frac{1}{4}$ , gdy dla nauczyciela ustalono czterodniowy tydzień pracy) za każdy dzień usprawiedliwionej nieobecności w pracy lub dzień ustawowo wolny od pracy. Liczba godzin ponadwymiarowych, za które przysługuje wynagrodzenie w takim tygodniu, nie może być jednak większa niż liczba godzin przydzielonych w planie organizacyjnym.

12. Za zajęcia dydaktyczne, wychowawcze lub opiekuńcze, wykonywane w dniu wolnym od pracy, nauczyciel otrzymuje inny dzień wolny od pracy. „W szczególnie uzasadnionych przypadkach zamiast dnia wolnego nauczyciel otrzymuje wynagrodzenie w ilości 4 godzin ponadwymiarowych.”\*

13. Wynagrodzenie za godziny ponadwymiarowe i godziny doraźnych zastępstw wypłaca się z dołu.

#### § 7. Nagrody ze specjalnego funduszu nagród.

1. Środki na nagrody ze specjalnego funduszu nagród tworzy się w wysokości 1 % planowanych środków na wynagrodzenia osobowe:

- 80 % środków funduszu przeznacza się na nagrody Dyrektora,
- 20 % środków funduszu przeznacza się na nagrody Wójta.

2. Nagrodę Wójta lub Dyrektora może otrzymać nauczyciel zatrudniony w jednostce organizacyjnej Gminy Elbląg, który spełnia następujące kryteria:

- wyróżnia się w pracy dydaktycznej, opiekuńczej i wychowawczej,
- inne osiągnięcia, o których mowa w § 2 ust. 5 regulaminu.

3. Nagrody są przyznawane z okazji Dnia Edukacji Narodowej. W uzasadnionych przypadkach nagrodę można przyznać również w innym czasie.

4. Wysokość nagrody Wójta ustala się na poziomie 75 % wynagrodzenia zasadniczego nauczyciela mianowanego oraz legitymującym się wykształcaniem wyższym magisterskim z przygotowaniem pedagogicznym.

5. Nagroda Wójta lub Dyrektora może być przyznana niezależnie od innych nagród.

6. Wnioski o nagrody Wójta należy składać na jeden miesiąc przed datą uroczystości, z okazji której mają być przyznane, po uprzednim zaopiniowaniu przez Radę Pedagogiczną oraz właściwy związek zawodowy.

7. Z wnioskiem o przyznanie nagrody Wójta może wystąpić:

- Dyrektor szkoły,
- Rada Pedagogiczna,
- Rada Rodziców lub Rada Szkoły,
- Radny lub grupa radnych,
- Organizacja związkowa.

8. Maksymalna wysokość nagrody Dyrektora szkoły wynosi 80 % nagrody Wójta.

9. Nagroda Dyrektora przyznawana jest z inicjatywy Dyrektora po uzyskaniu pozytywnej opinii Rady Pedagogicznej Związków Zawodowych.\*

#### § 8. Dodatek mieszkaniowy.

1. Nauczycielom zatrudnionym w jednostkach organizacyjnych Gminy Elbląg, którzy są zatrudnieni w wymiarze nie niższym niż połowa etatu i posiadającym kwalifikacje wymagane do zajmowanego stanowiska przysługuje nauczycielski dodatek mieszkaniowy.

2. W przypadku zatrudnienia nauczyciela w dwóch jednostkach organizacyjnych Gminy Elbląg, przysługuje jeden dodatek mieszkaniowy w jednostce wskazanej przez pracownika.

3. Dodatek o którym mowa w ust. 1 przysługuje w wysokości uzależnionej od liczby członków rodziny i wypłacany jest co miesiąc w wysokości:

- dla 1 osoby - 46,- zł,
- dla 2 osób - 61,- zł,
- dla 3 osób - 76,- zł,
- dla 4 i więcej osób - 91,- zł.

4. Do osób uprawnionych zalicza się nauczyciela oraz wspólnie z nim zamieszkujących:

- a) współmałżonka,
- b) dzieci do ukończenia 18 roku lub do czasu ukończenia przez nie szkoły ponadpodstawowej albo ponadgimnazjalnej, nie dłużej jednak niż do ukończenia 21 roku życia,
- c) pozostające na utrzymaniu nauczyciela i jego współmałżonka niepracujące dzieci będące studentami, do czasu ukończenia studiów wyższych, nie dłużej jednak niż do ukończenia 26 roku życia,
- d) dzieci niepełnosprawne nie posiadające własnego źródła dochodu,
- e) rodziców nauczyciela pozostających na wyłącznym utrzymaniu nauczyciela.

5. Nauczycielowi i jego współmałżonkowi, będącemu także nauczycielem, stale z nim zamieszkującym, przysługuje tylko jeden dodatek w wysokości określonej w ust. 2. Małżonkowie wspólnie określają pracodawcę, który będzie im wypłacał dodatek.

6. Nauczycielski dodatek mieszkaniowy przyznaje się na wniosek nauczyciela, Nauczycielowi dodatek przyznaje dyrektor, a dyrektorowi Wójt Gminy Elbląg.

7. Dodatek przysługuje nauczycielowi niezależnie od tytułu prawnego do zajmowanego przez niego lokalu mieszkalnego.

8. Dodatek przysługuje od pierwszego dnia miesiąca następującego po miesiącu, w którym złożono wniosek o jego przyznanie.

9. Nauczycielski dodatek mieszkaniowy przysługuje w okresie wykonywania pracy, a także w okresach:

- a) nie świadczenia pracy, za które przysługuje wynagrodzenie,
- b) pobierania zasiłku społecznego,
- c) odbywania zasadniczej służby wojskowej, przeszkolenia wojskowego, okresowej służby wojskowej (w przypadku gdy z nauczycielem powołanym do służby wojskowej zawarta była umowa o pracę na czas określony, dodatek wypłaca się nie dłużej niż do końca okresu, na który umowa ta była zawarta),
- d) korzystania z urlopu wychowawczego.

10. Dodatek mieszkaniowy wypłaca się z dołu, w terminie wypłaty wynagrodzenia.

#### § 9. Dodatek wiejski.

1. Nauczycielom zatrudnionym w jednostkach organizacyjnych Gminy Elbląg w wymiarze nie niższym niż połowa tygodniowego obowiązkowego wymiaru zajęć oraz posiadającym kwalifikacje wymagane do zajmowanego stanowiska przysługuje dodatek wiejski.

2. Dodatek wiejski przysługuje w wysokości 10 % wynagrodzenia zasadniczego nauczyciela.

3. Nauczycielowi dodatek przyznaje dyrektor a dyrektorowi Wójt Gminy Elbląg.

4. Dodatek wypłaca się z dołu, w terminie wypłaty wynagrodzenia.

5. Dodatek wiejski przysługuje w okresie wykonywania pracy, a także w okresach nie świadczenia pracy, za które przysługuje wynagrodzenie oraz w okresie pobierania zasiłku społecznego.

\* Wojewoda Warmińsko-Mazurski stwierdził nieważność  
- rozstrzygnięcie nadzorcze NK.0911-89/07 z dnia 21 marca 2007 r.



**691**

**UCHWAŁA Nr V/28/07**  
**Rady Miejskiej w Biskupcu**  
**z dnia 9 lutego 2007 r.**

**w sprawie zmiany uchwały Nr XXXVIII/282/06 Rady Miejskiej w Biskupcu z dnia 30 marca 2006 r. w sprawie zasad ustalenia regulaminu określającego wysokość oraz szczegółowe warunki przyznawania nauczycielom dodatku motywacyjnego, funkcyjnego i za warunki pracy, szczegółowe warunki obliczania i wypłacania wynagrodzenia za godziny ponadwymiarowe i godziny doraźnych zastępstw, a także wysokość i szczegółowe zasady przyznawania i wypłacania dodatku mieszkaniowego.**

Na podstawie art. 30 ust. 6 i art. 54 ust. 3 i 7 ustawy z dnia 26 stycznia 1982 r. - Karta Nauczyciela (tj. Dz. U. z 2003 r. Nr 118, poz. 1112, Nr 137, poz. 1304, Nr 90, poz. 844, Nr 203, poz. 1966, Nr 213, poz. 2081 z 2004 r. Nr 96, poz. 959, Nr 179, poz. 1845 i z 2005 r. Nr 10, poz. 71, Nr 167, poz. 1397, Nr 181, poz. 1526, Nr 179, poz. 1487) w związku z art. 18 ust. 2 pkt 15 ustawy z dnia 8 marca 1990 r. o samorządzie gminnym (tj. Dz. U. Nr 142 z 2001 r. poz. 1591 oraz z 2002 r. Nr 23, poz. 220, Nr 62, poz. 558, Nr 113, poz. 984, Nr 214, poz. 1806 z 2003 r. Nr 80, poz. 717, Nr 162, poz. 1562 i z 2004 r. Nr 102, poz. 1055, Nr 116, poz. 1203 oraz z 2006 r. Nr 17, poz. 128 i Nr 181, poz. 1337) Rada Miejska uchwała, co następuje:

**§ 1.** Ustala się regulamin określający wysokość oraz szczegółowe warunki przyznawania nauczycielom dodatku motywacyjnego, funkcyjnego i za warunki pracy, szczegółowe warunki obliczania i wypłacania wynagrodzenia za godziny ponadwymiarowe i godziny doraźnych zastępstw, a także wysokość i szczegółowe zasady przyznawania i wypłacania dodatku mieszkaniowego, zwany dalej „Regulaminem” stanowiący załącznik do uchwały.

**§ 2.** Wykonanie uchwały powierza się Burmistrzowi Biskupca.

**§ 3.** Traci moc uchwała Nr XXXVIII/282/06 Rady Miejskiej w Biskupcu z dnia 30 marca 2006 r. w sprawie zasad ustalenia regulaminu określającego wysokość oraz szczegółowe warunki przyznawania nauczycielom dodatku motywacyjnego, funkcyjnego i za warunki pracy, szczegółowe warunki obliczania i wypłacania wynagrodzenia za godziny ponadwymiarowe i godziny doraźnych zastępstw, a także wysokość i szczegółowe zasady przyznawania i wypłacania dodatku mieszkaniowego.

**§ 4.** Uchwała wchodzi w życie po upływie 14 dni od dnia ogłoszenia w Dzienniku Urzędowym Województwa Warmińsko-Mazurskiego z mocą obowiązującą od 1 stycznia 2006 r.

Przewodnicząca Rady  
Alina Radziszewska

Załącznik  
do uchwały Nr V/28/07  
Rady Miejskiej w Biskupcu  
z dnia 9 lutego 2007 r.

**Regulamin**

**określający wysokość oraz szczegółowe warunki przyznawania nauczycielom dodatków: motywacyjnego, funkcyjnego i za warunki pracy oraz niektóre inne składniki wynagrodzenia, a także wysokość oraz szczegółowe zasady przyznawania i wypłacania dodatku mieszkaniowego a także tryb i kryteria przyznawania nagród nauczycielom zatrudnionym w szkołach prowadzonych przez Gminę Biskupiec.**

**§ 1.** 1. Ilekroć w dalszych przepisach jest mowa bez bliższego określenia o:

- 1) szkole - należy przez to rozumieć przedszkole, szkołę lub placówkę albo zespół szkół lub placówek, dla której organem prowadzącym jest Gmina Biskupiec,
- 2) dyrektorze lub wicedyrektorze - należy przez rozumieć dyrektora lub wicedyrektora jednostki, o której mowa w pkt 1,
- 3) roku szkolnym - należy przez to rozumieć okres pracy szkoły od 1 września danego roku do 31 sierpnia roku następnego,
- 4) klasie - należy przez to rozumieć także oddział lub grupę,

- 5) uczniu - należy przez to rozumieć także wychowanka,
- 6) nauczycielu - należy przez to rozumieć również pedagogów, wychowawców i innych pracowników pedagogicznych w szkołach oraz przedszkolach,
- 7) rozporządzeniu - należy przez to rozumieć rozporządzenie Ministra Edukacji Narodowej wydane na podstawie delegacji z art. 30 ust. 5, art. 33 ust. 3 i art. 34 ust. 2 Karty nauczyciela,
- 8) tygodniowym obowiązkowym wymiarze godzin - należy przez to rozumieć tygodniowy obowiązkowy wymiar godzin, o którym mowa w § 1 ust. 1 rozporządzenia wymienionego w punkcie 7,

- 9) Karcie Nauczyciela - należy przez to rozumieć ustawę z dnia 26 stycznia 1982 r. Karta Nauczyciela (tj. z 2006 r. Nr 97, poz. 674 z późn. zm.),
- 10) zakładowej organizacji związkowej - rozumie się przez to Zarząd Oddziału ZNP w Biskupcu,
- 11) wynagrodzeniu nauczyciela - należy przez to rozumieć wynagrodzenie o którym mowa w art. 30 Karty nauczyciela,
- 12) Nagrodach - należy przez to rozumieć nagrody, o których mowa w art. 49 ust. 2 ustawy z dnia 26 stycznia 1982 roku - Karta nauczyciela (Dz. U. z 2006 r. Nr 97, poz. 674 z późn. zm.).

## § 2. Dodatek motywacyjny.

1. W każdej placówce tworzy się fundusz na dodatki motywacyjne dla nauczycieli szkół i przedszkoli, stanowiący 70,00 zł miesięcznie na etat kalkulacyjny nauczycieli danej placówki, z zastrzeżeniem ust. 2.\*

2. Środki, o których mowa w ust. 1 zostają zwiększone do 100,00 zł, z przeznaczeniem na dodatek motywacyjny dyrektora szkoły.\*

3. Nauczycielowi przysługuje dodatek motywacyjny w zależności od osiągniętych wyników pracy a w szczególności za:

- 1) osiągnięcia dydaktyczne, wychowawcze i opiekuńcze,
  - a) uzyskanie przez uczniów, z uwzględnieniem ich możliwości, dobrych osiągnięć dydaktyczno-wychowawczych, wysokich wyników egzaminów zewnętrznych oraz sukcesów w konkursach, zawodach, olimpiadach itp.
  - b) umiejętne rozwiązywanie problemów wychowawczych uczniów we współpracy z ich rodzicami,
  - c) pełne rozpoznanie środowiska wychowawczego uczniów, aktywne działanie na rzecz uczniów potrzebujących szczególnej opieki,
- 2) jakość świadczonej pracy, w tym związanej z powierzonym stanowiskiem kierowniczym, dodatkowym zadaniem lub zajęciem, a w szczególności:
  - a) podnoszenie umiejętności zawodowych,
  - b) wzbogacenie własnego warsztatu pracy,
  - c) dbałość o estetykę powierzonych pomieszczeń, pomocy dydaktycznych lub innych urządzeń szkolnych,
  - d) prawidłowe prowadzenie dokumentacji szkolnej, w tym pedagogicznej,
  - e) rzetelne i terminowe wywiązywanie się z poleceń służbowych,
  - f) przestrzeganie dyscypliny pracy,
- 3) ocenę pracy,

4) zaangażowanie w realizację czynności i zajęć, o których mowa w art. 42 ust. 2 pkt 2 i 3 Karty Nauczyciela, a w szczególności:

- a) udział w organizowaniu imprez i uroczystości szkolnych,
- b) opiekowanie się Samorządem Uczniowskim lub innymi organizacjami uczniowskimi działającymi na terenie szkoły,
- c) przejawianie innych form aktywności w ramach wewnątrz szkolnego doskonalenia zawodowego nauczycieli,
- d) aktywny udział w realizowaniu innych zadań statutowych szkoły.

4. Dodatek motywacyjny przyznaje się na czas określony, nie krótszy niż sześć miesięcy i nie dłuższy niż jeden rok szkolny i wypłaca się z góry, w terminie wypłaty wynagrodzenia.

5. Dodatek motywacyjny nauczycielowi i wicedyrektorowi przyznaje dyrektor w granicach środków finansowych przyznanych placówce, a także przy uwzględnieniu poziomu spełniania warunków określonych w § 2 ust. 3 „oraz na podstawie regulaminu wewnętrznego\*\* uzgodnionego z organizacjami związkowymi działającymi w danej placówce.

6. Dodatek motywacyjny nauczycielowi przyznaje się po zasięgnięciu opinii rady pedagogicznej i zakładowych organizacji związkowych.\*

7. Dodatek motywacyjny dyrektorom placówek oświatowych przyznaje Burmistrz Miasta Biskupiec „po uprzednim zaopiniowaniu przez zakładową organizację związkową\*\* uwzględniając przede wszystkim:

- 1) ocenę pracy,
- 2) współpracę z organem prowadzącym, z organami szkoły i związkami zawodowymi,
- 3) osiągnięcia szkoły w pracy dydaktycznej, opiekuńczej i wychowawczej,
- 4) sprawowanie nadzoru pedagogicznego,
- 5) wspieranie nauczycieli w realizacji zadań, samokształceniu i doskonaleniu zawodowym,
- 6) wspieranie samorządności uczniów,
- 7) przestrzeganie prawa oświatowego i prawa pracy oraz dyscypliny budżetowej,
- 8) zaangażowanie w pracę i wyniki pracy, dbałość o estetykę szkoły,
- 9) pozyskiwanie środków pozabudżetowych,
- 10) promocja szkoły,
- 11) prawidłowe i skuteczne dbanie o mienie, inwestycje, stan techniczny i remonty,

12) nadzór nad prawidłowym prowadzeniem dokumentacji przez nauczycieli oraz prawidłową pracą pracowników niepedagogicznych,

13) przestrzeganie przepisów bhp.

7. Dla nauczycieli rozpoczynających pracę w oświacie przyznanie dodatku motywacyjnego może nastąpić po upływie okresu umożliwiającego ocenę osiąganych wyników pracy zgodnie z kryteriami zawartymi w § 2 ust. 3 niniejszego regulaminu.

8. O wysokości dodatku motywacyjnego dla nauczyciela oraz okresie jego przyznania, dyrektor powiadamia nauczyciela w formie pisemnej, a dyrektora placówki oświatowej - Burmistrz Biskupca.

### § 3.\* Dodatek funkcyjny.

1. Nauczycielowi, któremu powierzono stanowisko kierownicze przysługuje dodatek funkcyjny:

1) dyrektorowi:

- a) szkoły wiejskiej i przedszkola - w wysokości 450 zł,
- b) szkoły miejskiej podstawowej - w wysokości 700 zł,
- c) gimnazjum - w wysokości 900 zł,

2) wicedyrektorowi szkoły - w wysokości 400 zł,

4) kierownikowi świetlicy szkolnej - w wysokości 200 zł.

2. Dodatek funkcyjny przysługuje także nauczycielom, którym powierzono obowiązki kierownicze w zastępstwie.

3. Wysokość dodatku funkcyjnego dyrektorom placówek, o których mowa w § 3 ust. 1 pkt 1 i 3 ustala na okres roku szkolnego Burmistrz Biskupca biorąc pod uwagę:

1) wielkość szkoły,

2) liczbę uczniów i oddziałów,

3) złożoność zadań wynikających z zajmowanego stanowiska,

4) liczbę zatrudnionych pracowników,

5) zmienowość,

6) liczbę obiektów, w których funkcjonuje placówka, stan techniczny budynków,

7) liczbę uczniów dowożonych,

8) zakres prac administracyjno-technicznych oraz efektywność współdziałania z organem prowadzącym i nadzorującym,

9) prawidłową organizację pracy, poprawność pod względem formalno-prawnym podejmowanych decyzji oraz ich zasadność,

10) podnoszenie kwalifikacji związanych z prowadzeniem placówki.

4. Dla stanowisk kierowniczych, o których mowa w § 3 ust. 1 pkt 2, 4 i 5 ustala dyrektor szkoły uwzględniając zakres i złożoność zadań oraz warunki ich realizacji.

5. Nauczycielom realizującym dodatkowe zadania oraz zajęcia przysługuje dodatek funkcyjny, z tym że nauczycielowi któremu powierzono:

1) wychowawstwo klasy - w wysokości 100 zł,

2) funkcję doradcy metodycznego - w wysokości 300 zł,

3) funkcję nauczyciela konsultanta - w wysokości 200 zł,

4) funkcję opiekuna stażu - w wysokości 40 zł.

6. Wysokość dodatku funkcyjnego, o którym mowa w ust. 5 za wyjątkiem pkt 2 i 3 uwzględniając zakres i złożoność zadań oraz warunki ich realizacji ustala dyrektor szkoły.

7. Wysokość dodatku funkcyjnego, o którym mowa w ust. 5 pkt 2 i 3 ustala Burmistrz Biskupca.

8. Prawo do dodatku funkcyjnego, o którym mowa w § 3 ust. 1, 2 i 5, powstaje od pierwszego dnia miesiąca następującego po miesiącu, w którym nastąpiło powierzenie stanowiska kierowniczego, wychowawstwa lub funkcji, a jeżeli powierzenie to nastąpiło pierwszego dnia miesiąca - od tego dnia.

9. Dodatki funkcyjne, o których mowa w ust. 1 i 5, nie przysługują w okresie nieusprawiedliwionej nieobecności w pracy, w okresie urlopu dla poratowania zdrowia, w okresach, za które nie przysługuje wynagrodzenie zasadnicze oraz od pierwszego dnia miesiąca następującego po miesiącu, w którym nauczyciel zaprzestał pełnienia stanowiska, wychowawstwa lub funkcji z innych powodów, a jeżeli zaprzestanie tego pełnienia nastąpiło pierwszego dnia miesiąca - od tego dnia.

10. Otrzymywanie dodatku, o którym mowa w § 3 ust. 1, nie wyłącza prawa do otrzymywania dodatku, o którym mowa w § 3 ust. 5.

11. Dodatek funkcyjny wypłaca się z góry, w terminie wypłaty wynagrodzenia.

### § 4. Dodatek za wysługę lat.

1. Nauczycielom przysługuje dodatek za wysługę lat.

2. Wysokość dodatku za wysługę lat określa art. 33 ust. 1 ustawy.

### § 5. Dodatek za warunki pracy.

1. Nauczycielowi przysługuje dodatek za warunki pracy z tytułu pracy w trudnych i uciążliwych dla zdrowia warunkach określonych w przepisach § 8 i § 9 rozporządzenia MEN z dnia 31 stycznia 2005 r. (Dz. U. Nr 22, poz. 181 z 2005 r.).

2. Wysokość dodatku, o którym mowa w ust. 1 wynosi 10 % stawki godzinowej osobistego zaszeregowania za faktycznie przepracowane godziny.

3. W przypadku zbiegu tytułów do dodatku nauczycielowi przysługuje jeden dodatek w wysokości, o którym mowa w ust. 2.

4. Wysokość dodatku za warunki pracy, z uwzględnieniem warunków, o których mowa w § 4 ust. 1 i 2, przyznaje nauczycielowi dyrektor, a dla dyrektora - Burmistrz Biskupca.

Dodatek za warunki pracy wypłaca się z dołu.

**§ 6.** Wynagrodzenie za godziny ponadwymiarowe i godziny doraźnych zastępstw.

1. Wynagrodzenie za godziny ponadwymiarowe i za godziny doraźnych zastępstw wypłaca się według stawki osobistego zaszeregowania nauczyciela z uwzględnieniem dodatków za warunki pracy (zgodnie z art. 35 ust. 3 ustawy).

2. Wynagrodzenie za jedną godzinę ponadwymiarową i za godzinę doraźnych zastępstw ustala się dzieląc stawkę przysługującego nauczycielowi wynagrodzenia zasadniczego (łącznie z dodatkiem za warunki pracy, jeżeli praca e godzinach ponadwymiarowych odbywa się w takich warunkach) przez miesięczną liczbę godzin obowiązkowego wymiaru zajęć ustalonego dla rodzaju zajęć dydaktycznych, wychowawczych lub opiekuńczych realizowanych w ramach godzin ponadwymiarowych nauczyciela.

3. Miesięczną liczbę godzin obowiązkowego wymiaru zajęć nauczyciela, o której mowa w ust. 2, uzyskuje się mnożąc tygodniowy obowiązkowy wymiar godzin przez 4,16 z zaokrągleniem do pełnych godzin, w ten sposób, że czas zajęć do 0,5 godziny pomija się, a co najmniej 0,5 godziny liczy się za pełną godzinę.

4. Godziny ponadwymiarowe przypadające w dniu Edukacji Narodowej oraz w dniach, w których nauczyciel nie mógł ich realizować z przyczyn leżących po stronie pracodawcy tj. zawieszeniem zajęć z powodu epidemii lub mrozów, udziałem nauczyciela w konferencji metodycznej lub szkoleniu zewnętrznym, rekolekcji, wyjazdu dzieci na wycieczki i choroby dziecka nauczania indywidualnego trwającą nie dłużej niż tydzień traktuje się jako godziny faktycznie odbyte.\*

5. Wynagrodzenie za godziny ponadwymiarowe przydzielone w planie organizacyjnym nie przysługuje za dni, w których nauczyciel nie realizuje zajęć z powodu przerw przewidzianych przepisami o organizacji roku szkolnego, rozpoczynania lub kończenia zajęć w środku tygodnia oraz za dni usprawiedliwionej nieobecności w pracy.

6. Dla ustalenia wynagrodzenia za godziny ponadwymiarowe w tygodniach, w których przypadają dni usprawiedliwionej nieobecności nauczyciela w pracy lub dni ustawowo wolne od pracy oraz w tygodniach, w których zajęcia rozpoczynają się lub kończą w środku tygodnia - za podstawę ustalenia liczby godzin ponadwymiarowych przyjmuje się obowiązkowy, tygodniowy wymiar zajęć określony w art. 42 ust. 3, 4a i 7 Karty nauczyciela, pomniejszony o  $\frac{1}{5}$  tego wymiaru (lub  $\frac{1}{4}$ , gdy dla nauczyciela ustalono czterodniowy tydzień pracy) za każdy dzień usprawiedliwionej nieobecności w pracy lub dzień ustawowo wolny od pracy, liczba godzin ponadwymiarowych, za które przysługuje wynagrodzenie w takim tygodniu, nie może być większa niż liczba godzin przydzielona w planie organizacyjnym szkoły.

7. Wynagrodzenie za godziny ponadwymiarowe i godziny doraźnych zastępstw wypłaca się miesięcznie z dołu.

8. Nauczyciel, który uczestniczy wraz z dziećmi w wycieczkach szkolnych, w zawodach sportowych oraz w innych szkolnych imprezach w dni robocze zachowuje prawo do wypłaty wynagrodzenia za godziny ponadwymiarowe przydzielone w tych dniach w planie lekcyjnym.

9. Nauczycielom, którzy w dniu wolnym od pracy realizują planowe, odpowiednio udokumentowane zajęcia dydaktyczne, wychowawcze lub opiekuńcze, a nie otrzymują za ten dzień innego dnia wolnego, przysługuje odrębne wynagrodzenie za każdą godzinę pracy obliczane jak za godzinę ponadwymiarową.

10. Nauczycielom zajmującym stanowiska kierownicze sprawującym w dniu wolnym od pracy nadzór nad przebiegiem zajęć dydaktyczno-wychowawczych i opiekuńczych, nie przysługuje z tego tytułu dodatkowe wynagrodzenie.

11. Wynagrodzenie za jedną godzinę doraźnych zastępstw oblicza się jak za godziny ponadwymiarowe.

**§ 7.** Nagrody ze specjalnego funduszu nagród.

1. Środki na nagrody w ramach specjalnego funduszu nagród dla nauczycieli w wysokości 1 % planowanych środków na wynagrodzenia osobowe nauczycieli planuje dyrektor w rocznym planie finansowym szkoły, z tym że:

- 1) 0,8 % środków funduszu przeznaczają się na nagrody dyrektora,
- 2) 0,2 % środków funduszu przeznaczają się na nagrody organu prowadzącego.

2. Nagrody ze specjalnego funduszu nagród mają charakter uznaniowy.

Nagroda dyrektora lub Burmistrza może być przyznana nauczycielowi za spełnienie co najmniej trzech z niżej wymienionych kryteriów:

- a) osiąga dobre wyniki w nauczaniu potwierdzone wynikami sprawdzianów i egzaminów zewnętrznych uczniów przez okręgowe komisje egzaminacyjne. Posiada uznany dorobek w pracy dydaktycznej,
- b) prowadzi znaczącą działalność wychowawczą w klasie i szkole. Posiada udokumentowane osiągnięcia w pracy z uczniami uzdolnionymi lub mającymi trudności w nauce. Organizuje wycieczki w celu poznawania kultury i historii własnego kraju i regionu,
- c) przygotowuje i wzorowo realizuje uroczystości szkolne i środowiskowe lub organizuje imprezy kulturalne, sprawuje opiekę nad organizacjami społecznymi działającymi w szkole,
- d) pozyskuje sponsorów i sojuszników szkoły, zapewnia pomoc i opiekę uczniom będącym w trudnej sytuacji materialnej lub życiowej, pochodzących z rodzin ubogich lub patologicznych,
- e) prowadzi działalność mającą na celu zapobieganie patologiom wśród młodzieży. Organizuje współpracę szkoły z jednostkami systemu ochrony zdrowia, policją, organizacjami i stowarzyszeniami oraz rodzicami.

3. Nagrody nauczycielom przyznaje ze środków o których mowa w ust. 1 pkt 1 dyrektor „po zasięgnięciu opinii zakładowej organizacji związkowej” w wysokości od 0,3 - 0,5 miesięcznej średniej płacy nauczyciela mianowanego w danym roku.

4. Nagroda Burmistrza Biskupca może być przyznana dyrektorowi i wicedyrektorowi szkoły za spełnienie co najmniej pięciu z niżej wymienionych kryteriów:

- 1) bardzo dobrą organizację pracy placówki,
- 2) dbanie o wysoki poziom pracy poprzez odpowiedni dobór kadr,
- 3) dbanie o bazę placówki - remonty, prace wykonywane we własnym zakresie,
- 4) jakość sprawowanego nadzoru pedagogicznego i kontroli wewnętrznej,
- 5) całokształt działalności dydaktyczno-wychowawczej z uwzględnieniem wyników powizytacyjnych,
- 6) pozyskiwanie pozabudżetowych środków finansowych służących podnoszeniu jakości usług dydaktyczno-wychowawczych,
- 7) wyróżniające zarządzanie placówką, inicjowanie różnorodnych działań rady pedagogicznej służące podnoszeniu jakości pracy szkoły, zapewnienie optymalnych warunków do realizacji zadań statutowych oraz organizowanie pomocy nauczycielom w zakresie pracy i doskonalenia zawodowego,
- 8) bardzo dobra współpraca z organem prowadzącym i nadzorującym szkołę, działanie na rzecz poprawy bazy materialnej, rozwoju oraz osiągnięć placówki jak również wszechstronna współpraca z Radą Pedagogiczną, Radą Rodziców, zakładową organizacją związkową i instytucjami mającymi na celu wspomaganie działalności zadań statutowych szkoły,
- 9) osiąganie przez szkołę licznych sukcesów w olimpiadach, konkursach, zawodach sportowych na szczeblu powiatowym, wojewódzkim i centralnym,
- 10) terminowość i rzetelność wykonywania zadań.

7. W uzasadnieniu wniosku o nagrodę Burmistrza Biskupca należy podać wymierne efekty pracy osiągnięte przez nauczyciela, dyrektora, w okresie od otrzymania ostatniej nagrody wyższego szczebla niż nagroda dyrektora szkoły, placówki.

8. Wnioski o przyznanie nagrody Burmistrza należy złożyć do 30 września każdego roku.

9. Nauczyciele, dyrektorzy szkół i placówek, typowani do nagrody Burmistrza Biskupca powinni posiadać wyróżniającą ocenę pracy z ostatnich pięciu lat.

10. Nagroda Burmistrza Biskupca może być przyznana nauczycielowi, dyrektorowi nie wcześniej niż po przepracowaniu jednego roku w szkole, placówce.

11. Nagroda Burmistrza Biskupca przyznawana jest z okazji Dnia Edukacji Narodowej lub z innej ważnej okazji.

12. Z wnioskiem o przyznanie nagrody dla nauczycieli występują dyrektorzy tych placówek.

13. Z wnioskiem o nagrody dla dyrektora placówki występuje Dyrektor ZaSP Biskupiec, Rada Pedagogiczna i Rada Rodziców placówki.

14. Z wnioskiem o nagrodę Burmistrza mogą występować również organizacje związkowe działające na terenie gminy Biskupiec.

15. Wnioski, o nagrodę Burmistrza dla nauczyciela podlegają zaopiniowaniu przez związki zawodowe działające na terenie placówki.

16. Nagrody dyrektorom przyznaje ze środków o których mowa w ust. 1 pkt 2 Burmistrz w wysokości od 0,5 - 1, 0 średniej miesięcznej płacy nauczyciela mianowanego w danym roku.

17. Nauczyciel szkoły, placówki, niezależnie od przyznanej mu w ciągu roku szkolnego nagrody dyrektora może otrzymać nagrodę Burmistrza Biskupca, Kuratora Oświaty lub Ministra Edukacji Narodowej.

18. Nauczyciel, dyrektor, któremu została przyznana nagroda, otrzymuje dyplom o jej przyznaniu, którego odpis zamieszcza się w jego aktach osobowych.

#### § 8. Dodatek mieszkaniowy.

1. Nauczycielowi zatrudnionemu w wymiarze nie niższym niż połowa tygodniowego obowiązkowego wymiaru godzin zatrudnionemu na terenie wiejskim i posiadającemu kwalifikacje wymagane do zajmowanego stanowiska przysługuje nauczycielski dodatek mieszkaniowy.

2. Wysokość nauczycielskiego dodatku mieszkaniowego, w zależności od liczby osób w rodzinie uprawnionego nauczyciela, wynosi miesięcznie:

- |                               |          |
|-------------------------------|----------|
| 1) dla jednej osoby           | - 10 zł, |
| 2) dla dwóch osób             | - 20 zł, |
| 3) dla trzech osób            | - 30 zł, |
| 4) dla czterech i więcej osób | - 40 zł. |

3. Do członków rodziny nauczyciela uprawnionego do dodatku zalicza się wspólnie z nim zamieszkujących:

- 1) małżonka, który nie posiada własnego źródła dochodów lub, który jest nauczycielem,
- 2) rodziców nauczyciela pozostających na wyłącznym utrzymaniu nauczyciela,
- 3) pozostające na utrzymaniu nauczyciela lub nauczyciela i jego małżonka dzieci do ukończenia 18 roku życia lub do czasu ukończenia przez nie szkoły ponadpodstawowej albo ponadgimnazjalnej, nie dłużej jednak niż do ukończenia 21 roku życia,
- 4) pozostające na utrzymaniu nauczyciela lub nauczyciela i jego współmałżonka niepracujące dzieci będące studentami, do czasu ukończenia studiów wyższych, nie dłużej jednak niż do ukończenia 26 roku życia,
- 5) dzieci niepełnosprawne nie posiadające własnego źródła dochodów.

4. O zaistniałej zmianie liczby członków rodziny, o których mowa w ust. 2, na których nauczyciel otrzymuje dodatek jest obowiązany niezwłocznie powiadomić dyrektora szkoły, a dyrektor szkoły otrzymujący dodatek - Burmistrza. W przypadku nie powiadomienia dyrektora szkoły lub Burmistrza o zmianie liczby członków rodziny,

nienależnie pobierane przez nauczyciela świadczenie podlega zwrotowi.

5. Nauczycielowi i jego współmałżonkowi będącego także nauczycielem, stale z nim zamieszkującym, przysługuje tylko jeden dodatek mieszkaniowy w wysokości określonej w ust. 2. Małżonkowie wspólnie określają pracodawcę, który będzie im wypłacał ten dodatek.

6. Nauczycielski dodatek mieszkaniowy przyznaje się na wniosek nauczyciela, a w przypadku nauczycieli, o których mowa w ust. 5, na ich wspólny wniosek. Nauczycielowi dodatek przyznaje dyrektor, a dyrektorowi Burmistrz Biskupca.

7. Nauczycielski dodatek mieszkaniowy przysługuje nauczycielowi:

- 1) niezależnie od tytułu prawnego do zajmowanego przez niego lokalu mieszkalnego,
- 2) od pierwszego dnia miesiąca następującego po miesiącu, w którym nauczyciel złożył wniosek o jego przyznanie.

8. Nauczycielski dodatek mieszkaniowy przysługuje w okresie wykonywania pracy, a także w okresach:

- 1) nie świadczenie pracy, za które przysługuje wynagrodzenie,
- 2) pobierania zasiłku z ubezpieczenia społecznego,
- 3) odbywania zasadniczej służby wojskowej, przeszkolenia wojskowego, okresowej służby wojskowej; w przypadku jednak, gdy z nauczycielem

\* Wojewoda Warmińsko-Mazurski stwierdził nieważność  
- rozstrzygnięcie nadzorcze NK.0911-82/07 z dnia 15 marca 2007 r.

powołanym do służby zawarta była umowa o pracę na czas określony, dodatek wypłaca się nie dłużej niż do końca okresu, na który umowa ta była zawarta,

4) korzystania z urlopu wychowawczego.

9. Dodatek mieszkaniowy wypłaca się z góry, w terminie wypłat wynagrodzenia.

#### § 9. POSTANOWIENIA KOŃCOWE.

1. Nauczycielowi zatrudnionemu w niepełnym wymiarze godzin przysługuje wynagrodzenie w wysokości proporcjonalnej do wymiaru zajęć określonego w umowie o pracę.\*

2. Nauczycielowi nie przysługuje wynagrodzenie za czas nieusprawiedliwionej nieobecności w pracy, a także za okres, za który na podstawie odrębnych przepisów nie przysługuje wynagrodzenie.\*

3. Stawkę wynagrodzenia za jeden dzień niewykonywania pracy z przyczyn wymienionych w ust. 2 ustala się dziejąc wszystkie składniki wynagrodzenia wypłacone z góry przez 30.\*

4. Wysokość wynagrodzenia za okres, o którym mowa w ust. 2 oblicza się mnożąc liczbę dni niewykonywania pracy przez stawkę określoną w ust. 3.\*

5. W sprawach nie uregulowanych w Regulaminie zastosowanie mają przepisy Karty Nauczyciela oraz przepisy Kodeksu Pracy.

6. Regulamin uzgodniono z Zarządem Oddziału ZNP w Biskupcu dnia 7 lutego 2007 r.

## 692

### UCHWAŁA Nr V/30/07 Rady Miejskiej w Biskupcu z dnia 9 lutego 2007 r.

#### w sprawie zmian w Statucie Zarządu Szkół i Przedszkoli w Biskupcu.

Na podstawie art. 40 ust.2 pkt 2 i art. 41 ust. 1 ustawy z dnia 8 marca 1990 r. o samorządzie gminnym (t.j. z 2001 r. Dz. U. Nr 142, poz. 1591 oraz z 2002 r. Nr 23, poz. 220, Nr 62, poz. 558, Nr 113, poz. 984, Nr 214, poz. 1806 z 2003 r. Nr 80, poz. 717, Nr 162, poz. 1562 i z 2004 r. Nr 102, poz. 1055, Nr 116, poz. 1203 z 2005 r. oraz z 2006 r. Nr 17, poz. 128 i Nr 181, poz. 1337) Rada Miejska uchwala:

§ 1. Zmienia się schemat organizacyjny stanowiący załącznik do Statutu Zarządu Szkół i Przedszkoli Biskupcu przyjętego uchwałą Nr XI/73/99 Rady Miejskiej w Biskupcu z dnia 31 sierpnia 1999 r. zmienionego uchwałą Nr XV/100/99 Rady Miejskiej w Biskupcu z dnia 21 grudnia 1999 r., uchwałą Nr XXXII/227/01 Rady Miejskiej w Biskupcu z dnia 28 sierpnia 2001 r., uchwałą

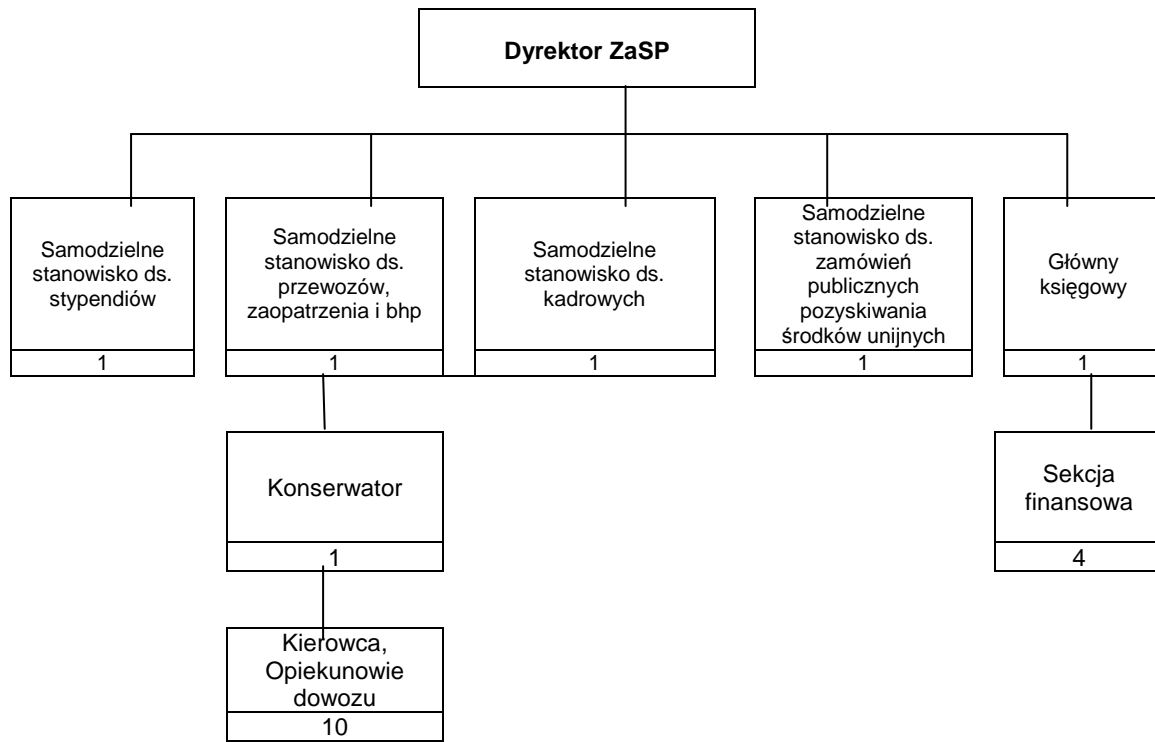
Nr IV/36/03 Rady Miejskiej w Biskupcu z dnia 21 lutego 2003 r., uchwałą Nr X/85/03 Rady Miejskiej w Biskupcu z dnia 26 sierpnia 2003 r., uchwałą Nr XII/97/03 Rady Miejskiej w Biskupcu z dnia 14 października 2003 r. oraz uchwałą Nr XXXV/256/05 Rady Miejskiej w Biskupcu z dnia 29 grudnia 2005 r., który otrzymuje brzmienie jak w załączniku do niniejszej uchwały.

§ 2. Uchwała wchodzi w życie w terminie 14 dni od dnia ogłoszenia w Dzienniku Urzędowym Województwa Warmińsko-Mazurskiego.

Przewodnicząca Rady  
Alina Radziszewska

Załącznik  
do uchwały Nr V/30/07  
Rady Miejskiej w Biskupcu  
z dnia 9 lutego 2007 r.

**Schemat organizacyjny Zarządu Szkół i Przedszkoli w Biskupcu.**



**693**

**UCHWAŁA Nr V/31/07  
Rady Miejskiej w Biskupcu  
z dnia 9 lutego 2007 r.**

**w sprawie zmiany uchwały Nr XX/146/04 Rady Miejskiej w Biskupcu z dnia 24 czerwca 2004 r. w sprawie określenia szczegółowych warunków przyznawania i odpłatności za usługi opiekuńcze i specjalistyczne usługi opiekuńcze oraz szczegółowych warunków częściowego lub całkowitego zwolnienia od opłat, jak również trybu ich pobierania.**

Na podstawie art. 50 ust. 6 ustawy z dnia 12 marca 2004 r. o pomocy społecznej (Dz. U. Nr 64, poz. 539, zam. z 2004 Nr 99, poz. 1001 i Nr 273, poz. 2703 oraz z 2005 r. Nr 64, poz. 565, Nr 94, poz. 788, Nr 164, poz. 1366, Nr 175, poz. 1462, Nr 179, poz. 1487 i Nr 180, poz. 1493 z 2006 r. Nr 144, poz. 104, i Nr 186, poz. 1380) Rada Miejska uchwala, co następuje:

**§ 1.** Tabele odpłatności za usługi opiekuńcze, stanowiące załącznik do uchwały Nr XX/146/04 Rady Miejskiej w Biskupcu z dnia 24 czerwca 2004 r. w sprawie określenia szczegółowych warunków przyznawania i odpłatności za usługi opiekuńcze i specjalistyczne usługi opiekuńcze oraz szczegółowych warunków częściowego

lub całkowitego zwolnienia od opłat, jak również trybu ich pobierania, otrzymują brzmienie załącznika do niniejszej uchwały.

**§ 2.** Wykonanie uchwały powierza się Burmistrzowi Biskupca.

**§ 3.** Uchwała wchodzi w życie po upływie 14 dni od dnia ogłoszenia w Dzienniku Urzędowym Województwa Warmińsko-Mazurskiego.

Przewodnicząca Rady  
Alina Radziszewska

Załącznik  
do uchwały Nr V/31/07  
Rady Miejskiej w Biskupcu  
z dnia 9 lutego 2007 r.

### 1. Tabela odpłatności za usługi opiekuńcze dla osób samotnych.

Dochód netto w zł.	Wysokość odpłatności w procentach od kosztu usługi za 1 godzinę
Do 477 zł	nieodpłatnie
478- 550	5 %
551 - 680	6 %
681 - 810	10 %
811 - 930	15 %
931 - 1060	20 %
1061- 1180	30 %
1181 - 1310	40 %
1311 - 1430	50 %
1431 - 1550	60 %
1551 - 2000	80 %
Powyżej 2000	100 %

### 2. Tabela odpłatności za usługi opiekuńcze dla osób samotnie gospodarujących.

Dochód netto w zł.	Wysokość odpłatności w procentach od kosztu usługi za 1 godzinę
Do 477 zł	nieodpłatnie
478- 550	10 %
551 - 680	15 %
681 - 810	20 %
811 - 930	30 %
931 - 1060	45 %
1061- 1180	60 %
1181 - 1310	75 %
1311 - 1430	90 %
powyżej 1430	100 %

### 3. Tabela odpłatności za usługi opiekuńcze świadczone dla osób zamieszkujących w rodzinie.

Dochód netto na osobę w rodzinie w zł.	Wysokość odpłatności w procentach od kosztu usługi za 1 godzinę
Do 351 zł	nieodpłatnie
352- 520	20 %
521 - 640	30 %
641 - 760	50 %
761 - 880	70 %
881 - 1000	90 %
Powyżej 1000	100 %

## 694

**UCHWAŁA Nr V/34/07**  
**Rady Miejskiej w Biskupcu**  
**z dnia 9 lutego 2007 r.**

**w sprawie podwyższenia kwoty kryterium dochodowego w ramach realizacji Programu wieloletniego  
„ Pomoc państwa w zakresie dożywiania”.**

Na podstawie art. 6 ust. 2 ustawy z dnia 29 grudnia 2005 r. o ustanowieniu programu wieloletniego „Pomoc państwa w zakresie dożywiania (Dz. U. Nr 267, poz. 2259) w związku z art. 8 ust. 1, pkt 1 i 2 ustawy z dnia 12 marca 2004 r. o pomocy społecznej (Dz. U. Nr 64, poz. 539, zam. z 2004 Nr 99, poz. 1001 i Nr 273, poz. 2703 oraz z 2005 r. Nr 64, poz. 565, Nr 94, poz. 788, Nr 164, poz. 1366, Nr 175, poz. 1462, Nr 179, poz. 1487 i Nr 180, poz. 1493 z 2006 r. Nr 144, poz. 104, i Nr 186, poz. 1380) oraz art. 6 ust. 2 Rada Miejska uchwala, co następuje:

**§ 1.** Pomoc w zakresie dożywiania może być przyznana nieodpłatnie osobom i rodzinom, jeżeli dochód osoby samotnie gospodarującej lub dochód na osobę w

rodzinie nie przekracza 200 % kryterium dochodowego, o którym mowa w art. 8 ust. 1, pkt 1 i 2 ustawy o pomocy społecznej.

**§ 2.** Wykonanie uchwały powierza się Burmistrzowi Biskupca.

**§ 3.** Uchwała wchodzi w życie po upływie 14 dni od dnia ogłoszenia w Dzienniku Urzędowym Województwa Warmińsko-Mazurskiego.

Przewodnicząca Rady  
Alina Radziszewska



## 695

### UCHWAŁA Nr VII/40/07 Rady Miejskiej w Kętrzynie z dnia 15 lutego 2007 r.

#### w sprawie zmiany statutu Kętrzyńskiego Centrum Kultury.

Na podstawie art. 11 i 13 ust. 1 i 2 w zw. z art. 9 i art. 10 ust. 1 ustawy z dnia 25 października 1991 roku o organizowaniu i prowadzeniu działalności kulturalnej (Dz. U. z 2001 r. Nr 13, poz. 123; Dz. U. z 2002 r. Nr 41, poz. 364, Dz. U. z 2003 r. Nr 96, poz. 874 i Nr 213, poz. 2021, Dz. U. z 2004 r. Nr 11, poz. 96, Nr 261, poz. 2598, Dz. U. z 2005 r. Nr 131, poz. 1091, Nr 132, poz. 1111, Dz. U. z 2006 r. Nr 227, poz. 1658) oraz w związku z zamiarem przejścia Punktu Informacji Turystycznej do struktury Urzędu Miasta Kętrzyn Rada Miejska w Kętrzynie uchwala, co następuje:

**§ 1.** W załączniku do uchwały Nr XVIII/142/03 Rady Miejskiej w Kętrzynie z dnia 27 listopada 2003 r. (Dz. Urz. Woj. Warmińsko-Mazurskiego z 2004 r. Nr 2, poz. 24) w brzmieniu ustalonym uchwałą Nr XXVII/202/04 Rady Miejskiej w Kętrzynie z dnia 27.05.2004 r. (Dz. Urz. Woj. Warmińsko-Mazurskiego z 2004 r. Nr 92, poz. 1127) oraz uchwałą Nr LX/381/05 Rady Miejskiej w Kętrzynie z dnia 29.12.2005 r. (Dz. Urz. Woj. Warmińsko-Mazurskiego z

2006 r. Nr 30, poz. 665) wprowadza się następujące zmiany:

- 1) w Rozdziale I Postanowienia ogólne w § 2 skreśla się ust. 4,
- 2) w Rozdziale II Cel, zakres i formy działalności Centrum w § 5 skreśla się pkt 12.

**§ 2.** Uchwałę wykona Burmistrz Miasta Kętrzyna.

**§ 3.** Uchwała wchodzi w życie po upływie 14 dni od dnia ogłoszenia w Dzienniku Urzędowym Województwa Warmińsko-Mazurskiego.

Wiceprzewodniczący Rady Miejskiej w Kętrzynie  
Przewodniczący Komisji Edukacji,  
Kultury, Zdrowia i Spraw Socjalnych  
Eugeniusz Tokarzewski

## 696

### UCHWAŁA Nr VI/39/07 Rady Miejskiej w Barczewie z dnia 19 lutego 2007 r.

#### w sprawie podziału Sołectwa Bartoły Wielkie na Sołectwo Bartoły Wielkie i Sołectwo Tumiany, zmian w Statucie Sołectwa Bartoły Wielkie.

Na podstawie art. 5 ust. 2 ustawy z dnia 8 marca 1990 r. o samorządzie gminnym (t.j. Dz. U z 2001 r. Nr 142, poz. 1591 z 2002 r. Nr 23, poz. 220, Nr 62, poz. 558, Nr 113, poz. 984, Nr 153, poz. 1271, Nr 214, poz. 1806 z 2003 r. Nr 80, poz. 717, Nr 162, poz. 1568 z 2004 r. Nr 102, poz. 1055, Nr 116, poz. 1203 z 2005 r. Nr 172, poz. 1441, Nr 175, poz. 1457 z 2006 r. Nr 17, poz. 128) Rada Miejska uchwala, co następuje:

**§ 1.** Z inicjatywy mieszkańców wsi Tumiany, Klimkowo i Kierzbuń oraz po przeprowadzeniu konsultacji z mieszkańcami Sołectwa Bartoły Wielkie dokonuje się podziału Sołectwa Bartoły Wielkie w sposób następujący:

- 1) wyłącza się miejscowości Tumiany, Klimkowo i Kierzbuń z Sołectwa Bartoły Wielkie,
- 2) tworzy się Sołectwo Tumiany obejmujące wsie: Tumiany, Klimkowo i Kierzbuń.

**§ 2.** W uchwale Nr VI/45/03 Rady Miejskiej w Barczewie z dnia 10 marca 2003 r. w sprawie uchwalenia Statutu Sołectwa Bartoły Wielkie (Dz. Urz. Woj. Warm.-Maz. z 2003 r. Nr 51, poz. 697) wprowadza się następujące zmiany:

- 1) w Załączniku nr 1 w § 3 ust. 1 skreśla się wyrazy: „Tumiany, Kierzbuń, Klimkowo”.

**§ 3.** Uchwała wchodzi w życie po upływie 14 dni od dnia ogłoszenia w Dzienniku Urzędowym Województwa Warmińsko-Mazurskiego.

Przewodniczący Rady Miejskiej  
Elżbieta Zacharewicz

## 697

### UCHWAŁA Nr 32/IV/07 Rady Powiatu Lidzbarskiego z dnia 22 lutego 2007 r.

#### w sprawie ustalenia wysokości opłat za usuwanie pojazdów z dróg i ich parkowanie.

Na podstawie art. 12 pkt 11 ustawy z dnia 5 czerwca 1998 r. o samorządzie powiatowym (Dz. U. z 2001 r. Nr 142, poz. 1592; zm. z 2002 r. Nr 23, poz. 220, Nr 62, poz. 558, Nr 113, poz. 984, Nr 153, poz. 1271, Nr 200, poz. 1688, Nr 214, poz. 1806; z 2003 r. Nr 162, poz. 1568; z 2004 r. Nr 102, poz. 1055, Nr 167, poz. 1759) oraz art. 130a ust. 6 ustawy z dnia 20 czerwca 1997 r. - Prawo o ruchu drogowym (Dz. U. z 2005 r. Nr 108, poz. 908; zm.: Dz. U. Nr 175, poz. 1462, Nr 179, poz. 1486, Nr 180, poz. 1494 i 1497 z 2006 r. Nr 17, poz. 141, poz. 708 i 711, Nr 190, poz. 1400, Nr 191, poz. 1410, Nr 235, poz. 1701) uchwała się, co następuje:

**§ 1.** Stawki opłat za usuwanie pojazdów z dróg oraz ich parkowanie na terenie Powiatu Lidzbarskiego na koszt właściciela w przypadkach określonych w art. 130a ust. 1 i 2 ustawy z dnia 20 czerwca 1997 r. - Prawo o ruchu drogowym (Dz. U. z 2005 r. Nr 108, poz. 908; zm.: Dz. U. Nr 175, poz. 1462, Nr 179, poz. 1486, Nr 180, poz. 1494 i 1497 z 2006 r. Nr 17, poz. 141, poz. 708 i 711, Nr 190,

poz. 1400, Nr 191, poz. 1410, Nr 235, poz. 1701) określa załącznik do uchwały.

**§ 2.** Wykonanie uchwały powierza się Staroście Lidzbarskiemu.

**§ 3.** Traci moc uchwała Nr 63/X/03 Rady Powiatu Lidzbarskiego z dnia 28 sierpnia 2003 r. w sprawie ustalenia wysokości opłat za usuwanie pojazdów z dróg i ich parkowanie (Dz. Urz. Woj. Warm.-Maz. Nr 160, poz. 1958).

**§ 4.** Uchwała wchodzi w życie po upływie 14 dni od ogłoszenia w Dzienniku Urzędowym Województwa Warmińsko-Mazurskiego.

Przewodniczący Rady  
Józef Krukowski

Załącznik  
do uchwały Nr 32/IV/07  
Rady Powiatu Lidzbarskiego  
z dnia 22 lutego 2007 r.

#### Stawki opłat za usuwanie pojazdów z dróg oraz ich parkowanie na terenie Powiatu Lidzbarskiego na koszt właściciela w przypadkach określonych w art. 130a ust. 1 i 2 Prawa o ruchu drogowym.

Rodzaj pojazdu	Rodzaj usługi	Opłata netto w zł
Samochody osobowe Usuwanie pojazdy o dmc do 3,5 t	Usuwanie - załadunek, rozładunek, dojazd i holowanie lub przewóz na parking do 10 km	100,00
	Holowanie lub przewóz powyżej 10 km – za każdy rozpoczęty km	2,50
	Prace dodatkowe *	30,00
	[Parkowanie - za każdą rozpoczętą dobę	10,00
Pojazdy o dmc pow. 3,5 t do 10 t	Holowanie do 15 km	300,00
	Holowanie powyżej 15 km - za każdy rozpoczęty km	6,50
	Dojazd i powrót - za każdy rozpoczęty km	5,00
	Prace dodatkowe *	250,00
	Parkowanie - za każdą rozpoczętą dobę	20,00
Pojazdy o dmc pow. 10 t	Holowanie do 15 km	450,00
	Holowanie powyżej 15 km - za każdy rozpoczęty km	8,00
	Dojazd i powrót - za każdy rozpoczęty km	5,00
	Prace dodatkowe *	500,00
	Parkowanie - za każdą rozpoczętą dobę	30,00
Pojazdy członowe	Holowanie do 15 km	450,00
	[Holowanie powyżej 15 km - za każdy rozpoczęty km	10,00
	Dojazd i powrót - za każdy rozpoczęty km	5,00
	Prace dodatkowe *	500,00
	Parkowanie - za każdą rozpoczętą dobę	50,00

\* - wyciąganie pojazdu z rowu, wykopu, skarpy, ściąganie z pobocza drogi nieutwardzonej.

**698**

**UCHWAŁA Nr IV/13/07**  
**Rady Miasta w Górowie Iławeckim**  
**z dnia 26 lutego 2007 r.**

**w sprawie nadania nazwy ulicy.**

Na podstawie art. 18 ust. 2 pkt 13 ustawy z dnia 8 marca 1990 r. o samorządzie gminnym (jednolity tekst Dz. U. z 2001 r. Nr 142, poz. 1591; zm.: z 2002 r. Nr 23, poz. 220, Nr 62, poz. 558, Nr 113, poz. 984, Nr 214, poz. 1806; z 2003 r. Nr 80, poz. 717, Nr 162, poz. 1568) Rada Miasta w Górowie Iławeckim uchwala, co następuje:

**§ 1.** Dla nowo wydzielonej części ulicy Warmińskiej, oznaczonej w rejestrze ewidencji gruntów i na mapie jako działka nr 237/5 o powierzchni 1319 m<sup>2</sup> położona w obrębie nr 2 miasta Górowo Iławeckie, biorącej swój początek od skrzyżowania ulic Tamka i Warmińskiej nadaje się nazwę: ulica ks. Mirosława Ripeckiego.

**§ 2.** Szczegółową lokalizację ulicy bliżej opisanej w § 1 ilustruje mapa w skali 1:1000 stanowiąca załącznik nr 1 do niniejszej uchwały.

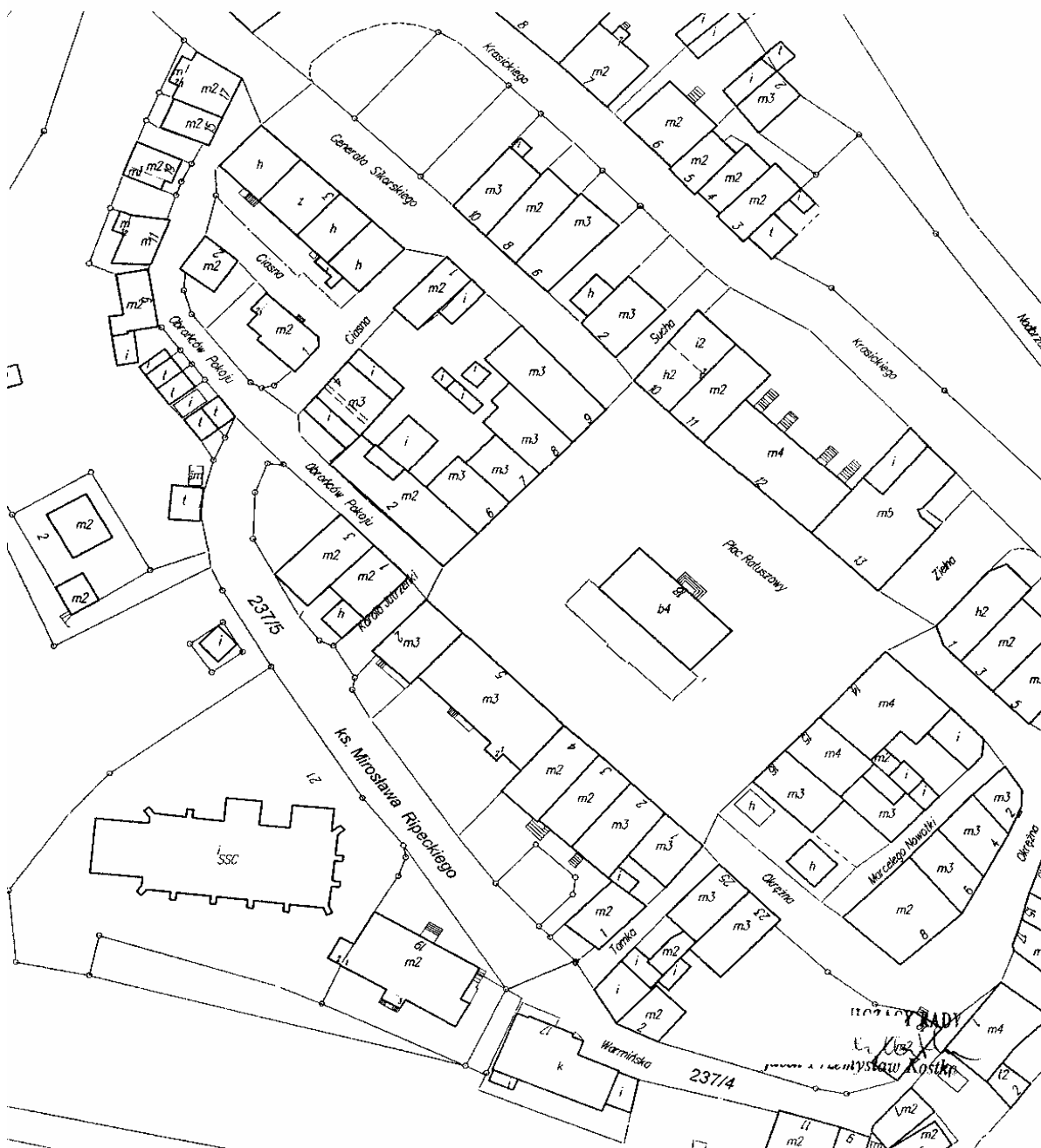
**§ 3.** Wykonanie uchwały powierza się Burmistrzowi Miasta Górowo Iławeckie.

**§ 4.** Uchwała wchodzi w życie po upływie 14 dni od daty jej ogłoszenia w Dzienniku Urzędowym Województwa Warmińsko-Mazurskiego i podlega wywieszeniu na tablicy ogłoszeń w Urzędzie Miasta.

Przewodniczący Rady  
Jacek Przemysław Kostka

Załącznik Nr 1  
do uchwały Nr IV/13/07  
Rady Miasta w Górowie Iławeckim  
z dnia 26 lutego 2007 r.

Miasto Górowo Iławeckie  
Skala 1 : 1000



## 699

### UCHWAŁA Nr IV/21/07 Rady Miasta Górowo Iławeckie z dnia 26 lutego 2007 r.

#### w sprawie zmiany uchwały Nr XXIX/172/05 Rady Miasta Górowo Iławeckie z dnia 31.03.2005 r.

Na podstawie art. 90f ustawy z dnia 7 września 1999 r. o systemie oświaty (tekst jednolity Dz. U. z 2004 r. Nr 156, poz. 2572; zmiany Dz. U. z 2003 Nr 137, poz. 1304; z 2004 Nr 69, poz. 624; Nr 109, poz. 1161; Nr 273, poz. 2703; Nr 281, poz. 2781) i Rozporządzenia Rady Ministrów z dnia 18 lipca 2006 r. w sprawie wysokości dochodu rodziny albo dochodu osoby uczącej się stanowiących podstawę ubiegania się o zasiłek rodziny oraz wysokości świadczeń rodzinnych (Dz. U. 130, poz. 903) oraz Rozporządzenia Rady Ministrów z dnia 24 lipca 2006 r. w sprawie zweryfikowanych kryteriów dochodowych oraz kwot świadczeń pieniężnych z pomocy społecznej (Dz. U. Nr 135, poz. 950) uchwała się, co następuje:

**§ 1.** Wprowadza się zmiany w Załączniku Nr 1 do Uchwały Nr XXIX/172/05 Rady Miasta Górowo Iławeckie z dnia 31.03.2005 r. - REGULAMIN UDZIELANIA POMOCY MATERIALNEJ O CHARAKTERZE SOCJALNYM UCZNIOM ZAMIESZKAŁYM NA TERENIE MIASTA GÓROWA IŁAWECKIEGO.

**§ 2. 1.** § 12, punkt 3a otrzymuje brzmienie:  
do 150,00 zł (dla osób samotnie wychowujących dzieci - 220,00 zł),  
80 % - 100 % stypendium pełnej wysokości.

2. § 12, punkt 3b otrzymuje brzmienie:

od 151,00 zł do 250,00 zł (dla osób samotnie wychowujących dzieci od 221,00 zł do 365,00 zł),  
50 % - 70 % stypendium pełnej wysokości.

3. § 12, punkt 3c otrzymuje brzmienie:  
do 31 września 2006 r. - od 251,00 zł do 316,00 zł (dla osób samotnie wychowujących od 366,00 zł do 461,00 zł),  
tj. do kwot, o których mowa w art. 8 ust. 1 pkt 1 i 2 ustawy o pomocy społecznej,  
od 1 października 2006 - od 251,00 zł do 351,00 zł (dla osób samotnie wychowujących od 366,00 zł do 477,00 zł),  
tj. do kwot, o których mowa w art. 8 ust. 1 pkt 1 i 2 ustawy o pomocy społecznej,  
40 % stypendium pełnej wysokości.

4. Stypendium w pełnej wysokości wynosi 128,00 zł.

**§ 3.** Skreśla się § 14 - PRZEPISY PRZEJŚCIOWE.

**§ 4.** Wykonanie uchwały powierza się Burmistrzowi Miasta Górowo Iławeckie.

**§ 5.** Uchwała wchodzi w życie po 14 dniach od ogłoszenia w Dzienniku Urzędowym Województwa Warmińsko-Mazurskiego.

Przewodniczący Rady  
Jacek Przemysław Kostka

## 700

### UCHWAŁA Nr VI/40/07 Rady Miasta Ełku z dnia 27 lutego 2007 r.

#### zmieniająca uchwałę w sprawie regulaminu udzielania pomocy materialnej o charakterze socjalnym dla uczniów zamieszkałych na terenie Gminy Miasta Ełku.

Na podstawie art. 90f ustawy z dnia 7 września 1991 roku - o systemie oświaty (Dz. U. z 2004 r. Nr 256, poz. 2572 z późn. zm.) Rada Miasta Ełku uchwała, co następuje:

**§ 1.** W załączniku do uchwały Nr XXXI/274/05 Rady Miasta Ełku z dnia 22 marca 2005 roku w sprawie regulaminu udzielania pomocy materialnej o charakterze

socjalnym dla uczniów zamieszkałych na terenie Gminy Miasta Ełku wprowadza się następujące zmiany:

1) § 3 ust. 2 otrzymuje brzmienie:

„2. Ustala się następujące grupy dochodowe:

- 1) I grupa - dochód miesięczny na osobę w rodzinie ucznia do kwoty 150 zł netto,
- 2) II grupa - dochód miesięczny na osobę w rodzinie ucznia powyżej 150 zł - do 250 zł netto,

- 3) III grupa - dochód miesięczny na osobę w rodzinie ucznia powyżej 250 zł - do wysokości kwoty netto, o której mowa w art. 8 ust. 1 pkt 2 ustawy z dnia 12 marca 2004 r. o pomocy społecznej";
- 2) § 3 ust. 3 otrzymuje brzmienie:  
„3. Kwota wynikająca z zakwalifikowania ucznia do grupy dochodowej o której mowa w ust. 2 wynosi:  
1) grupa I - do 100 % stypendium w pełnej wysokości,  
2) grupa II - do 85 % stypendium w pełnej wysokości,  
3) grupa III - do 70 % stypendium w pełnej wysokości";
- 3) § 6 otrzymuje brzmienie:  
„Wnioski o przyznanie stypendium szkolnego składa się w Wydziale Edukacji Urzędu Miasta w Ełku";
- 4) w § 8 dodaje się ust. 3 w brzmieniu:

„3. Stypendium szkolne wypłacane jest w formach, o których mowa w § 5, miesięcznie lub jednorazowo w terminach:

- 1) do dnia 29 grudnia - za okres od września do grudnia lub od października do grudnia danego roku,
- 2) do dnia 30 czerwca - za okres od stycznia do czerwca danego roku".

**§ 2.** Wykonanie uchwały powierza się Prezydentowi Miasta Ełku.

**§ 3.** Uchwała wchodzi w życie po upływie 14 dni od dnia jej ogłoszenia w Dzienniku Urzędowym Województwa Warmińsko-Mazurskiego z mocą obowiązującą od 1 stycznia 2007 r.

Przewodniczący Rady Miasta Ełku  
Andrzej Orzechowski

## 701

### UCHWAŁA Nr VI/43/07

Rady Powiatu w Giżycku

z dnia 1 marca 2007 r.

#### **w sprawie ustalenia wysokości opłat za usuwanie pojazdów z dróg przez jednostkę wyznaczoną przez Starostę oraz za parkowanie tych pojazdów na parkingu strzeżonym.**

Na podstawie art. 12 pkt 7 ustawy z dnia 5 czerwca 1998 r. o samorządzie powiatowym (t.j. Dz. U. z 2001 r. Nr 142, poz. 1592; Dz. U. z 2002 r. Nr 23, poz. 220, Nr 62, poz. 558, Nr 113, poz. 984, Nr 153, poz. 1271, Nr 200, poz. 1688, Nr 214, poz. 1806, Dz. U. z 2003 r. Nr 162, poz. 1568, Dz. U. z 2004 r. Nr 102, poz. 1055) w związku z art. 130a ust. 6 z dnia 20 czerwca 1997 r. Prawo o ruchu drogowym (t.j. Dz. U. z 2005 r. Nr 108, poz. 908, Nr 25, poz. 202, Nr 90, poz. 756, Nr 179, poz. 1486, Nr 180, poz. 1494 i 1497, Nr 25, poz. 202, Nr 175, poz. 1462, Nr 109, poz. 925, Dz. U. z 2001 r. Nr 129, poz. 1462, Dz. U. z 2006 r. Nr 17, poz. 1462, Nr 104, poz. 708, Nr 104, poz. 711, Nr 190, poz. 1400) Rada Powiatu uchwala, co następuje:

**§ 1. 1.** Ustala się opłatę brutto za usunięcie pojazdu z drogi na koszt właściciela przez jednostkę wyznaczoną przez Starostę w przypadkach określonych w art. 130a ust. 1 i 2 - Prawo o ruchu drogowym w wysokości:

- 1) samochody osobowe i pojazdy o masie całkowitej do 3,5 t ryczałt na terenie miasta Giżycka oraz w odległości 10 km od granic miasta Giżycka (cena obejmuje załadunek, rozładunek, holowanie lub przewóz na parking strzeżony) 244,00 zł,
- 2) samochody osobowe i pojazdy o masie całkowitej do 3,5 t poza terenem miasta Giżycka w odległości ponad 10 km od granic miasta Giżycka:

- a) załadunek i rozładunek 183,00 zł,
- b) za każdy rozpoczęty km przebiegu holownika 4,88 zł,

3) pojazdy o masie całkowitej powyżej 3,5 t:

- a) podczepienie i przygotowanie do holowania 366,00 zł,
- b) za każdy rozpoczęty km przebiegu holownika 12,20 zł,
- c) 1 roboczo/godzina 366,00 zł.

Opłata za roboczogodzinę pobierana jest w wypadku wystąpienia następujących okoliczności:

- wyciąganie pojazdu z rowu na pas jezdni,
- stawianie pojazdu na koła,
- pojazd bez kół,
- pojazd spalony,
- pojazd zamknięty, zablokowane koło kierownicy, hamulec ręczny,
- brak kluczyków,

- wyciąganie pojazdu z lasu, bagna, jeziora,
- wyciąganie pojazdu spod innego pojazdu,
- przeładunek towaru na drodze,
- oświetlenie miejsca wypadku.

2. Za każdą rozpoczętą dobę parkowania na wyznaczonym przez Starostę parkingu strzeżonym ustala się opłatę:

- 1) parkowanie samochodu osobowego 18,30 zł,
- 2) parkowanie pojazdu o masie całkowitej do 3,5 t 36,60 zł,
- 3) parkowanie pojazdu o masie całkowitej powyżej 3,5 t 61,00 zł.

**§ 2.** Traci moc uchwała Nr XXI/150/04 Rady Powiatu w Giżycku z dnia 31 sierpnia 2004 r. w sprawie ustalenia wysokości opłat za usuwanie pojazdów z dróg przez jednostkę wyznaczoną przez Starostę oraz za parkowanie tych pojazdów na parkingu strzeżonym.

**§ 3.** Wykonanie uchwały powierza się Staroście Giżyckiemu.

**§ 4.** Uchwała wchodzi w życie po upływie 14 dni od daty publikacji w Dzienniku Urzędowym Województwa Warmińsko-Mazurskiego.

Przewodniczący Rady  
Lech Mrozinkiewicz

---

**Wydawca:** Wojewoda Warmińsko-Mazurski  
**Redakcja:** Warmińsko-Mazurski Urząd Wojewódzki w Olsztynie, Wydział Nadzoru i Kontroli  
Al. Marsz.J.Piłsudskiego 7/9, 10-575 Olsztyn, pok. 130, tel. (89) 5232474

**Skład komputerowy:** Wojewódzki Ośrodek Informatyki TBD w Olsztynie  
Al. Marsz.J.Piłsudskiego 7/9, 10-575 Olsztyn, tel. (89) 5232334  
e-mail: woi@uw.olsztyn.pl

**Druk i rozpowszechnianie:** Zakład Obsługi Warmińsko-Mazurskiego Urzędu Wojewódzkiego  
Al. Marsz.J.Piłsudskiego 7/9, 10-575 Olsztyn, tel. (89) 5232498, 5232400

---

Rozpowszechnianie i prenumerata odbywa się:

- na podstawie nadesłanego zamówienia w Zakładzie Obsługi Warmińsko-Mazurskiego Urzędu Wojewódzkiego, Al. Marsz.J.Piłsudskiego 7/9, 10-575 Olsztyn, tel. (89)5232498, 5232400
- w punkcie sprzedaży w Zakładzie Obsługi Warmińsko-Mazurskiego Urzędu Wojewódzkiego, Al. Marsz. J. Piłsudskiego 7/9, 10-575 Olsztyn, pok. 40, tel. (89)5232498

Egzemplarze archiwalne wraz ze skorowidzami wyłożone są do powszechnego wglądu w:

- Wydziale Nadzoru i Kontroli Warmińsko-Mazurskiego Urzędu Wojewódzkiego w Olsztynie, Al. Marsz. J. Piłsudskiego 7/9, 10-575 Olsztyn, pok. 148, tel. (89) 5232591
- 

Tłoczono z polecenia Wojewody Warmińsko-Mazurskiego  
w Zakładzie Obsługi Warmińsko-Mazurskiego Urzędu Wojewódzkiego w Olsztynie  
Al. Marsz.J.Piłsudskiego 7/9, 10-575 Olsztyn

---

ISSN 1508-4817

**Cena brutto: 8,16 zł**