



DZIENNIK URZĘDOWY

WOJEWÓDZTWA WARMIŃSKO-MAZURSKIEGO

Olsztyn, dnia 10 grudnia 2007 r.

Nr 190

TREŚĆ:

Poz.:

ROZPORZĄDZENIE:

- 2407** - Nr 03/2818/2007 Powiatowego Lekarza Weterynarii w Gołdapi z dnia 27 listopada 2007 r. w sprawie określenia obszarów, na których wystąpiła wścieklizna zwierząt dzikich, sposobów ich oznaczania i wprowadzenia zakazów..... 10413

UCHWAŁY RAD GMIN:

- 2408** - Nr XV/195/07 Rady Miejskiej w Iławie z dnia 24 października 2007 r. w sprawie stawek podatku od nieruchomości..... 10414
- 2409** - Nr XV/196/07 Rady Miejskiej w Iławie z dnia 24 października 2007 r. w sprawie stawek podatku od środków transportowych..... 10415
- 2410** - Nr XV/197/07 Rady Miejskiej w Iławie z dnia 24 października 2007 r. w sprawie ustalenia wzoru informacji o nieruchomościach i obiektach budowlanych, informacji o lasach i gruntach, wzoru deklaracji na podatek od nieruchomości, na podatek rolny i podatek leśny..... 10416
- 2411** - Nr XIII/94/07 Rady Miejskiej w Ornećcu z dnia 24 października 2007 r. w sprawie ustalenia strefy płatnego parkowania w Ornećcu, zasad jej funkcjonowania oraz wysokości stawek opłat i sposobu ich pobierania. 10443
- 2412** - Nr XV/15/07 Rady Miejskiej w Mrągowie z dnia 25 października 2007 r. w sprawie określenia stawek w podatku od nieruchomości..... 10447
- 2413** - Nr XV/16/07 Rady Miejskiej w Mrągowie z dnia 25 października 2007 r. w sprawie określenia wysokości stawek podatku od środków transportowych..... 10448
- 2414** - Nr XI/65/07 Rady Gminy Srokowo z dnia 26 października 2007 r. w sprawie zmiany uchwały Nr XXXVI/148/05 Rady Gminy Srokowo z dnia 30 czerwca 2005 r. zmieniającej uchwałę Nr XIX/82/04 Rady Gminy Srokowo z dnia 30 marca 2004 r. w sprawie określenia zasad gospodarowania nieruchomościami..... 10449
- 2415** - Nr XI/47/07 Rady Gminy Jedwabno z dnia 29 października 2007 r. w sprawie wysokości stawek podatku od nieruchomości..... 10449
- 2416** - Nr XIV/92/07 Rady Miasta Bartoszyce z dnia 30 października 2007 r. zmieniająca uchwałę w sprawie określenia zasad sprzedaży lokali mieszkalnych i użytkowych, udzielania bonifikat oraz przyznania pierwszeństwa w ich nabywaniu. 10450
- 2417** - Nr XVI/146/07 Rady Miasta Ełku z dnia 30 października 2007 r. w sprawie ustalenia lokalizacji targowiska miejskiego i zatwierdzenia jego regulaminu. 10451
- 2418** - Nr XI/64/07 Rady Gminy Lubawa z dnia 30 października 2007 r. w sprawie obniżenia stawki ceny skupu żyta przyjmowanego jako podstawę obliczania podatku rolnego..... 10455
- 2419** - Nr XI/65/07 Rady Gminy Lubawa z dnia 30 października 2007 r. w sprawie stawek podatku od nieruchomości. . 10455
- 2420** - Nr XI/66/07 Rady Gminy Lubawa z dnia 30 października 2007 r. w sprawie podatku od środków transportowych..... 10456

- 2421** - Nr XIII/87/07 Rady Miasta Lubawa z dnia 30 października 2007 r. w sprawie stawek opłaty targowej i sposobu jej poboru. 10458
- 2422** - Nr XIII/88/07 Rady Miasta Lubawa z dnia 30 października 2007 r. w sprawie zmiany uchwały w podatku od środków transportowych. 10458
- 2423** - Nr IX/67/07 Rady Gminy Wielbark z dnia 30 października 2007 r. w sprawie zaliczenia drogi wewnętrznej do kategorii dróg gminnych..... 10459
- 2424** - Nr IX/69/07 Rady Gminy Wielbark z dnia 30 października 2007 r. w sprawie określenia wysokości stawek podatku od środków transportowych oraz wprowadzenia zwolnień..... 10461
- 2425** - Nr IX/70/07 Rady Gminy Wielbark z dnia 30 października 2007 r. w sprawie zmiany uchwały w sprawie określenia wysokości stawek podatku od nieruchomości. 10463
- 2426** - Nr XIII/76/07 Rady Gminy Dąbrówno z dnia 7 listopada 2007 r. w sprawie ustalenia stawki opłaty adiacenckiej. 10463
- 2427** - Nr XV/87/07 Rady Miejskiej w Dobrym Mieście z dnia 15 listopada 2007 r. w sprawie określenia liczby przeznaczonych do wydania nowych licencji na wykonywanie transportu drogowego taksówką. 10464

POROZUMIENIE:

- 2428** - Nr 1/2007 w sprawie realizacji inwestycji wspólnej pod nazwą „Poprawa gospodarki wodno-ściekowej aglomeracji Ełk” zawarte w dniu 31 października 2007 r. 10464

DECYZJA PREZESA URZĘDU REGULACJI ENERGETYKI:

- 2429** - Nr OGD-4210-54(11)/2007/4363/III/CW z dnia 21 listopada 2007 r..... 10466

2407

ROZPORZĄDZENIE Nr 03/2818/2007

Powiatowego Lekarza Weterynarii w Gołdapi

z dnia 27 listopada 2007 r.

w sprawie określenia obszarów, na których wystąpiła wścieklizna zwierząt dzikich, sposobów ich oznaczania i wprowadzenia zakazów.

Na podstawie art. 45 ust. 1 pkt 1 ustawy z dnia 11 marca 2004 roku o ochronie zdrowia zwierząt oraz zwalczaniu chorób zakaźnych zwierząt (Dz. U. Nr 69, poz. 625) oraz art. 39 ustawy z dnia z dnia 5 czerwca 1998 roku o administracji rządowej w województwie (Dz. U. z 2001 r. Nr 8, poz. 872 zm. Dz. U. z 2001 r. Nr 128, poz. 1407, Dz. U. z 2002 r. Nr 37, poz. 329, Dz. U. z 2002 r. Nr 41, poz. 365, Dz. U. z 2002 r. Nr 62, poz. 558, Dz. U. z 2002 r. Nr 89, poz. 804, Dz. U. z 2002 r. Nr 200, poz. 1688, Dz. U. z 2003 r. Nr 52, poz. 450, Dz. U. z 2003 r. Nr 137, poz. 130, Dz. U. z 2003 r. Nr 149, poz. 1452, Dz. U. z 2004 r. Nr 33, poz. 287) - zarządza się, co następuje:

§ 1. Obszarem, na którym wystąpiła wścieklizna zwierząt dzikich jest teren sołectwa Ściborki gmina Banie Mazurskie powiat Gołdap.

§ 2. Na obszarze określonym w § 1 zakazuje się do 24 lutego 2008 roku organizowania polowań i odłowów zwierząt łownych.

§ 3. Miejsca bytowania zwierząt dzikich na obszarze określonym w § 1 zostaną oznaczone przez WÓJTA GMINY BANIE MAZURSKIE tablicami: „UWAGA WŚCIEKLIZNA! WSTĘP WZBRONIONY!”.

§ 4. Rozporządzenie wchodzi w życie z dniem podania do wiadomości publicznej w sposób zwyczajowo przyjęty na danym terenie i podlega ogłoszeniu w Dzienniku Urzędowym Województwa Warmińsko-Mazurskiego.

Powiatowy Lekarz Weterynarii w Gołdapi
Stanisław Karkosiński

2408

UCHWAŁA Nr XV/195/07 Rady Miejskiej w Iławie z dnia 24 października 2007 r.

w sprawie stawek podatku od nieruchomości.

Na podstawie art. 18 ust. 2 pkt 8, art. 40 ust. 1 i art. 41 ust. 1 ustawy z dnia 8 marca 1990 roku o samorządzie gminnym (tekst jednolity: Dz. U. z 2001 r. Nr 142, poz. 1591 z 2002 r. Nr 23, poz. 220, Nr 62, poz. 558, Nr 113, poz. 984, Nr 153, poz. 1271 i Nr 214, poz. 1806 z 2003 r. Nr 80, poz. 717 i Nr 162, poz. 1568 z 2004 r. Nr 102, poz. 1055, Nr 116, poz. 1203 z 2005 r. Nr 172, poz. 1441, Nr 175, poz. 1457 z 2006 r. Nr 17, poz. 128, Nr 181, poz. 1337 z roku 2007 r. Nr 48, poz. 327, Nr 138, poz. 974) art. 5 ustawy z dnia 12 stycznia 1991 roku o podatkach i opłatach lokalnych¹ (tekst jednolity: Dz. U. z 2006 r. Nr 121, poz. 844, Nr 220, poz. 1601, Nr 225, poz. 1635, Nr 245, poz. 1775, Nr 249, poz. 1828, Nr 251, poz. 1847) Rada Miejska w Iławie uchwala, co następuje:

§ 1. Roczne stawki podatku od nieruchomości na terenie Gminy Miejskiej Iława wynoszą:

- 1) od budynków lub ich części:
 - a) mieszkalnych - 0,57 zł od 1 m² powierzchni użytkowej,
 - b) związanych z prowadzeniem działalności gospodarczej oraz od budynków mieszkalnych lub ich części zajętych na prowadzenie działalności gospodarczej - 18,23 zł od 1 m² powierzchni użytkowej, z wyjątkiem:
 - domków campingowych, obiektów sanitarnych znajdujących się na polach namiotowych oraz budynków letniskowych, dla których stawka wynosi - 5,00 zł od 1 m² powierzchni użytkowej - niniejsza stawka stanowi pomoc de minimis w rozumieniu Rozporządzenia Komisji (WE) Nr 1998/2006 z 15.12.2006 r. w sprawie stosowania art. 87 i 88 Traktatu do pomocy de minimis (Dz. Urz. UE L Nr 379 z 28.12.2006 r.),
 - budynków znajdujących się na terenie wysypisk odpadów komunalnych, dla których stawka wynosi - 9,50 zł od 1 m² powierzchni użytkowej - niniejsza stawka stanowi pomoc de minimis w rozumieniu Rozporządzenia Komisji (WE) Nr 1998/2006 z 15.12.2006 r. w sprawie stosowania art. 87 i 88 Traktatu do pomocy de minimis (Dz. Urz. UE L Nr 379 z 28.12.2006 r.),
 - c) zajętych na prowadzenie działalności gospodarczej w zakresie obrotu kwalifikowanym materiałem siewnym - 8,77 zł od 1 m² powierzchni użytkowej,
 - d) zajętych na prowadzenie działalności gospodarczej w zakresie udzielania świadczeń zdrowotnych - 3,79 zł od 1 m² powierzchni użytkowej,

- e) pozostałych, w tym zajętych na prowadzenie odpłatnej statutowej działalności pożytku publicznego przez organizacje pożytku publicznego - 4,40 zł od 1 m² powierzchni użytkowej,
- 2) od budowli - 2 % ich wartości określonej na podstawie art. 4 ust. 1 pkt 3 oraz ust. 3-7 ustawy o podatkach i opłatach lokalnych, z wyjątkiem:
 - budowli znajdujących się na terenie wysypisk odpadów komunalnych, dla których stawka wynosi - 1 % ich wartości - niniejsza stawka stanowi pomoc de minimis w rozumieniu Rozporządzenia Komisji (WE) Nr 1998/2006 z 15.12.2006 r. w sprawie stosowania art. 87 i 88 Traktatu do pomocy de minimis (Dz. Urz. UE L Nr 379 z 28.12.2006 r.),
 - 3) od gruntów:
 - a) związanych z prowadzeniem działalności gospodarczej, bez względu na sposób zakwalifikowania w ewidencji gruntów i budynków - 0,70 zł od 1 m² powierzchni, z wyjątkiem:
 - gruntu przeznaczonego na pole namiotowe i na prowadzenie wysypisk odpadów komunalnych, dla których stawka wynosi - 0,35 zł od 1 m² powierzchni - niniejsza stawka stanowi pomoc de minimis w rozumieniu Rozporządzenia Komisji (WE) Nr 1998/2006 z 15.12.2006 r. w sprawie stosowania art. 87 i 88 Traktatu do pomocy de minimis (Dz. Urz. UE L Nr 379 z 28.12.2006 r.),
 - b) pod jeziorami, zajętych na zbiorniki wodne retencyjne lub elektrowni wodnych - 3,69 zł od 1 ha powierzchni,
 - c) pozostałych, w tym zajętych na prowadzenie odpłatnej statutowej działalności pożytku publicznego przez organizacje pożytku publicznego - 0,17 zł od 1 m² powierzchni.

§ 2. Traci moc uchwała Nr XLIII/423/05 Rady Miejskiej w Iławie z dnia 17 listopada 2005 roku w sprawie stawek podatku od nieruchomości (Dziennik Urzędowy Województwa Warmińsko-Mazurskiego Nr 208, poz. 2192 z dnia 20 grudnia 2005 r.).

§ 3. Uchwała podlega ogłoszeniu w Dzienniku Urzędowym Województwa Warmińsko-Mazurskiego i obowiązuje od 1.01.2008 roku.

Przewodniczący Rady Miejskiej w Iławie
Zbigniew Rychlik

¹ Niniejsza ustawa dokonuje w zakresie swojej regulacji wdrożenia następujących dyrektyw Wspólnot Europejskich:

- 1) dyrektywy 92/106/EWG z dnia 7 grudnia 1992 r. w sprawie ustanowienia wspólnych zasad dla niektórych typów transportu kombinowanego towarów między państwami członkowskimi (Dz. Urz. WE L 368 z 17.12.1992),
- 2) dyrektywy 1999/62/WE z dnia 17 czerwca 1999 r. w sprawie pobierania opłat za użytkowanie niektórych typów infrastruktury przez pojazdy ciężarowe (Dz. Urz. WE L 187 z 20.07.1999).

Dane dotyczące ogłoszenia aktów prawa Unii Europejskiej, zamieszczone w niniejszej ustawie - z dniem uzyskania przez Rzeczpospolitą Polską członkostwa w Unii Europejskiej - dotyczą ogłoszenia tych aktów w dzienniku Urzędowym Unii Europejskiej - wydanie specjalne.

2409

UCHWAŁA Nr XV/196/07

Rady Miejskiej w Iławie

z dnia 24 października 2007 r.

w sprawie stawek podatku od środków transportowych.

Na podstawie art. 18 ust. 2 pkt 8, art. 40 ust. 1 i art. 41 ust. 1 ustawy z dnia 8 marca 1990 roku o samorządzie gminnym (tekst jednolity: Dz. U. z 2001 r. Nr 142, poz. 1591 z 2002 r. Nr 23, poz. 220, Nr 62, poz. 558, Nr 113, poz. 984, Nr 153, poz. 1271 i Nr 214, poz. 1806 z 2003 r. Nr 80, poz. 717 i Nr 162, poz. 1568 z 2004 r. Nr 102, poz. 1055, Nr 116, poz. 1203 z 2005 r. Nr 172, poz. 1441, Nr 175, poz. 1457 z 2006 r. Nr 17, poz. 128, Nr 181, poz. 1337 z 2007 r. Nr 48, poz. 327, Nr 138, poz. 974) art. 10 ustawy z dnia 12 stycznia 1991 roku o podatkach i opłatach lokalnych¹ (tekst jednolity: Dz. U. z 2006 roku Nr 121, poz. 844, Nr 220, poz. 1601, Nr 225, poz. 1635, Nr 245, poz. 1775, Nr 249, poz. 1828, Nr 251, poz. 1847) Rada Miejska w Iławie uchwała, co następuje:

§ 1. Podatek od środków transportowych wynosi rocznie:

1. Od samochodów ciężarowych o dopuszczalnej masie całkowitej powyżej 3,5 tony i poniżej 12 ton:

Poz.	Dopuszczalna masa całkowita (w tonach)	Stawka podatku (w zł)
1	2	3
1.	Powyżej 3,5 tony do 5,5 tony włącznie	422
2.	Powyżej 5,5 tony do 9 ton włącznie	526
3.	Powyżej 9 ton i poniżej 12 ton	742

2. Od samochodu ciężarowego o dopuszczalnej masie całkowitej równej lub wyższej niż 12 ton, w zależności od liczby osi, dopuszczalnej masy całkowitej pojazdu i rodzaju zawieszenia, stawki podatku wynoszą:

Poz.	Liczba osi i dopuszczalna masa całkowita (w tonach)		Stawka podatku (w zł)	
	Nie mniej niż:	Mniej niż:	Oś jezdna (osie jezdne) z zawieszeniem pneumatycznym lub zawieszeniem uznanym za równoważne	Inne systemy zawieszenia osi jezdnych
1	2	3	4	5
A	DWIE OSIE			
1.	12	13	742	794
2.	13	14	794	846
3.	14	15	846	898
4.	15	18	898	1.466
5.	18	-	954	1.486
B	TRZY OSIE			
1.	12	15	774	846
2.	15	17	794	898

3.	17	19	898	954
4.	19	21	954	1.062
5.	21	23	1.062	1.326
6.	23	25	1.326	1.806
7.	25	-	1.342	1.826
C	CZTERY OSIE I WIĘCEJ			
1.	12	23	1.012	1.062
2.	23	25	1.062	1.114
3.	25	27	1.114	1.588
4.	27	29	1.588	1.940
5.	29	31	1.940	2.452
6.	31	-	1.960	2.452

3. Od ciągnika siodłowego i balastowego przystosowanego do używania łącznie z naczepą lub przyczepą o dopuszczalnej masie całkowitej zespołu pojazdów:

- a) od 3,5 tony do 8 ton włącznie - 794 zł,
- b) powyżej 8 ton i poniżej 12 ton - 846 zł.

4. Od ciągnika siodłowego i balastowego przystosowanego do używania łącznie z naczepą lub przyczepą o dopuszczalnej masie całkowitej zespołu pojazdów:

Poz.	Liczba osi i dopuszczalna masa całkowita zespołu pojazdów: ciągnik siodłowy + naczepa, ciągnik balastowy + przyczepa (w tonach)		Stawka podatku (w zł)	
	Nie mniej niż:	Mniej niż:	Oś jezdna (osie jezdne) z zawieszeniem pneumatycznym lub zawieszeniem uznanym za równoważne	Inne systemy zawieszenia osi jezdnych
1	2	3	4	5
A	DWIE OSIE			
1.	12	18	846	954
2.	18	25	1.166	1.268
3.	25	31	1.382	1.538
4.	31	37	1.466	1.936
5.	37	-	1.548	1.950
B	TRZY OSIE			
1.	12	37	1.290	1.786
2.	37	40	1.444	1.806
3.	40	-	1.806	2.500

¹ Niniejsza ustawa dokonuje w zakresie swojej regulacji wdrożenia następujących dyrektyw Wspólnot Europejskich:

1) dyrektywy 92/106/EWG z dnia 7 grudnia 1992 r. w sprawie ustanowienia wspólnych zasad dla niektórych typów transportu kombinowanego towarów między państwami członkowskimi (Dz. Urz. WE L 368 z 17.12.1992),
2) dyrektywy 1999/62/WE z dnia 17 czerwca 1999 r. w sprawie pobierania opłat za użytkowanie niektórych typów infrastruktury przez pojazdy ciężarowe (Dz. Urz. WE L 187 z 20.07.1999).

Dane dotyczące ogłoszenia aktów prawa Unii Europejskiej, zamieszczone w niniejszej ustawie - z dniem uzyskania przez Rzeczpospolitą Polską członkostwa w Unii Europejskiej - dotyczą ogłoszenia tych aktów w dzienniku Urzędowym Unii Europejskiej - wydanie specjalne.

5. Od przyczepy i naczepy, które łącznie z pojazdem silnikowym posiadają dopuszczalną masę całkowitą od 7 ton i poniżej 12 ton, z wyjątkiem związanych wyłącznie z działalnością rolniczą prowadzoną przez podatnika podatku rolnego:

- a) od 7 ton i poniżej 9 ton - 216 zł,
b) od 9 ton i poniżej 12 ton - 268 zł.

6. Od przyczepy i naczepy, które łącznie z pojazdem silnikowym posiadają dopuszczalną masę całkowitą równą lub wyższą niż 12 ton, z wyjątkiem związanych wyłącznie z działalnością rolniczą prowadzoną przez podatnika podatku rolnego:

4.	28	-	474	640
B	DWIE OSIE			
1.	12	23	320	372
2.	23	28	372	422
3.	28	33	640	876
4.	33	37	876	1.342
5.	37	38	876	1.342
6.	38	-	1.186	1.754
C	TRZY OSIE I WIĘCEJ			
1.	12	37	702	980
2.	37	38	702	980
3.	38	-	974	1.326

7. Od autobusu o liczbie miejsc do siedzenia:

- a) mniejszej niż 30 miejsc - 680 zł,
b) równej lub wyższej niż 30 miejsc - 1.486 zł.

§ 2. Traci moc uchwała Nr XLIII/424/05 Rady Miejskiej w Iławie z dnia 17 listopada 2005 roku w sprawie stawek podatku od środków transportowych (Dziennik Urzędowy Województwa Warmińsko-Mazurskiego Nr 208, poz. 2193 z dnia 20 grudnia 2005 roku).

§ 3. Uchwała podlega ogłoszeniu w Dzienniku Urzędowym Województwa Warmińsko-Mazurskiego i obowiązuje od 1.01.2008 roku.

Przewodniczący Rady Miejskiej w Iławie
Zbigniew Rychlik

Poz.	Liczba osi i dopuszczalna masa całkowita zespołu pojazdów: naczepa/przyczepa + pojazd silnikowy (w tonach)		Stawka podatku (w zł)	
	Nie mniej niż:	Mniej niż:	Oś jezdna (osie jezdne) z zawieszeniem pneumatycznym lub zawieszeniem uznanym za równoważne	Inne systemy zawieszenia osi jezdnych
1	2	3	4	5
A	JEDNA OŚ			
1.	12	18	268	320
2.	18	25	372	422
3.	25	28	422	580

2410

UCHWAŁA Nr XV/197/07 Rady Miejskiej w Iławie z dnia 24 października 2007 r.

w sprawie ustalenia wzoru informacji o nieruchomościach i obiektach budowlanych, informacji o lasach i gruntach, wzoru deklaracji na podatek od nieruchomości, na podatek rolny i podatek leśny.

Na podstawie art. 18 ust. 2 pkt 8, art. 40 ust. 1 i art. 41 ust. 1 ustawy z dnia 8 marca 1990 roku o samorządzie gminnym (Dz. U. z 2001 r. Nr 142, poz. 1591 zm. w 2002 r. Nr 23, poz. 220, Nr 62, poz. 558, Nr 113, poz. 984, Nr 214, poz. 1806, Nr 153, poz. 1271, zm. w 2003 r. Nr 80, poz. 717, Nr 162, poz. 1568, zm. z 2004 r. Nr 102, poz. 1055, Nr 116, poz. 1203, zm. z 2005 r. Nr 172, poz. 1441, Nr 175, poz. 1457, zm. z 2006 r. Nr 17, poz. 128, Nr 181, poz. 1337, zm. z 2007 r. Nr 48, poz. 327, Nr 138, poz. 974), art. 6 ust. 13 ustawy z dnia 12 stycznia 1991 roku o podatkach i opłatach lokalnych (tekst jednolity: Dz. U. z 2006 r. Nr 121, poz. 844, zm. z 2006 r. Nr 220, poz. 1601, Nr 225, poz. 1635, Nr 249, poz. 1828, Nr 245, poz. 1775, Nr 249, poz. 1828, Nr 251, poz. 1847), art. 6a ust. 11 ustawy z dnia 15 listopada 1984 roku o podatku rolnym (tekst jednolity: Dz. U. z 2006 r. Nr 136, poz. 969 zm. z 2006 r. Nr 191, poz. 1412, Nr 245, poz. 1775, Nr 249, poz. 1825, zm. w 2007 r. Nr 109, poz. 747), art. 6, ust. 9 ustawy z dnia 30 października 2002 r. o

podatku leśnym (Dz. U. z 2002 r. Nr 200, poz. 1682, zm. w 2002 r. Nr 216, poz. 1826, zm. z 2005 r. Nr 164, poz. 1365, Nr 179, poz. 1484, Nr 143, poz. 1199, zm. z 2006 r. Nr 245, poz. 1775, Nr 249, poz. 1825) Rada Miejska w Iławie uchwała, co następuje:

§ 1. 1. Ustala się wzór informacji składanych przez osoby fizyczne:

- 1) o nieruchomościach i obiektach budowlanych (BF-IN), stanowiący załącznik Nr 1 do niniejszej uchwały,
- 2) o lasach (BF-IL), stanowiący załącznik Nr 2 do niniejszej uchwały,
- 3) o gruntach (BF-IG), stanowiący załącznik Nr 3 do niniejszej uchwały.

2. Ustala się dla osób prawnych, jednostek organizacyjnych oraz spółek nieposiadających osobowości prawnej, jednostek organizacyjnych Agencji Własności Rolnej Skarbu Państwa, a także jednostek organizacyjnych Państwowego Gospodarstwa Leśnego Lasów Państwowych wzór deklaracji:

- 1) na podatek od nieruchomości (BF-DN), stanowiący załącznik Nr 4 do niniejszej uchwały,
- 2) na podatek leśny (BF-DL), stanowiący załącznik Nr 5 do niniejszej uchwały,
- 3) na podatek rolny (BF-DR), stanowiący załącznik Nr 6 do niniejszej uchwały.

§ 2. Traci moc uchwała Nr III/17/02 Rady Miejskiej w Iławie z dnia 19 grudnia 2002 roku, w sprawie ustalenia wzoru informacji o nieruchomościach i obiektach

budowlanych, informacji o lasach i o gruntach, wzoru deklaracji na podatek od nieruchomości, na podatek rolny i podatek leśny (Dz. Urzędowy Województwa Warmińsko-Mazurskiego z 2002 roku, Nr 18, poz. 341) oraz uchwała Nr XV/170/03 Rady Miejskiej w Iławie z dnia 27 listopada 2003 roku zmieniająca uchwałę w sprawie ustalenia wzoru informacji o nieruchomościach i obiektach budowlanych, informacji o lasach i o gruntach, wzoru deklaracji na podatek od nieruchomości, na podatek rolny i podatek leśny (Dz. Urzędowy Województwa Warmińsko-Mazurskiego z 2003 roku Nr 192, poz. 2345).

§ 3. Uchwała podlega ogłoszeniu w Dzienniku Urzędowym Województwa Warmińsko-Mazurskiego i obowiązuje od 1 stycznia 2008 roku.

Przewodniczący Rady Miejskiej w Iławie
Zbigniew Rychlik

Załącznik Nr 1
do uchwały Nr XV/197/07
Rady Miejskiej w Iławie
z dnia 24 października 2007 r.

INFORMACJA NIERUCHOMOŚCIACH I OBIEKTACH BUDOWLANYCH

- nieruchomości objęte opodatkowaniem podmioty zwolnione na mocy Ustawy
(zaznaczyć właściwy kwadrat)

BF - IN

Podstawa prawna:	Ustawa z dnia 15 listopada 1984 r. o podatku rolnym (tekst jednolity Dz. U. z 2006 r. Nr 136, poz. 969 z późn. zm.).			
Składający:	Formularz przeznaczony dla osób fizycznych będących właścicielami gruntów, posiadaczami samoistnymi gruntów, użytkownikami wieczystymi gruntów, posiadaczami gruntów na podstawie umowy zawartej stosownie do przepisów o ubezpieczeniu społecznym rolników oraz posiadaczami gruntów stanowiących własność Skarbu Państwa lub jednostki samorządu terytorialnego,			
Termin składania:	W terminie 14 dni od zaistnienia okoliczności mających wpływ na powstanie, wygaśnięcie obowiązku podatkowego lub zaistnienia zdarzenia mającego wpływ na wysokość podatku.			
Miejsce składania:	Organ podatkowy właściwy ze względu na miejsce położenia przedmiotów opodatkowanych.			
A. MIEJSCE SKŁADANIA INFORMACJI				
1.	BURMISTRZ MIASTA IŁAWY		2. 14-200 Iława, ul. Niepodległości 13	
B. DANE SKŁADAJĄCEGO INFORMACJĘ				
B.1	Dane identyfikacyjne			
	3. Rodzaj własności (zaznaczyć właściwy kwadrat) <input type="checkbox"/> właściciel <input type="checkbox"/> współwłaściciel <input type="checkbox"/> inny			
	4. Nazwisko, pierwsze imię, data urodzenia			
	5. Imię ojca i matki		6. Numer PESEL	
	7. Numer identyfikacji podatkowej NIP		8. PKD	9. Telefon
B.2	Adres zamieszkania			
	10. Miejscowość	11. Ulica	12. Nr domu/ lokalu	13. Kod pocztowy
	14. Poczta	15. Gmina		16. Powiat
	17. Województwo		18. Kraj	
B.3	Adres do korespondencji (wypełniamy, gdy jest inny niż wykazany w poz. B.2)			
	19. Miejscowość	20. Ulica	21. Nr domu/ lokalu	22. Kod pocztowy
	23. Poczta	24. Gmina		25. Powiat
	26. Województwo		27. Kraj	
B.4	Dane identyfikacyjne współmałżonka			
	28. Nazwisko, pierwsze imię, data urodzenia			
	29. Imię ojca i matki		30. Numer PESEL	
	31. Numer identyfikacji podatkowej NIP		32. PKD	33. Telefon

B.5	Adres zamieszkania				
	34. Miejscowość	35. Ulica	36. Nr domu/ lokalu	37. Kod pocztowy	38. Poczta
	39. Gmina	40. Powiat	41. Województwo		42. Kraj

C. OKOLICZNOŚCI POWODUJĄCE KONIECZNOŚĆ ZŁOŻENIA INFORMACJI

43. Okoliczności (zaznaczyć właściwy kwadrat)	<input type="checkbox"/> nabycie – informacja składana po raz pierwszy	<input type="checkbox"/> inne zdarzenia
data zdarzenia:		
rodzaj zdarzenia:.....		

D. DANE DOTYCZĄCE PRZEDMIOTÓW OPODATKOWANIA (z wyłączeniem zwolnionych)

W zakresie danych identyfikacyjnych przedmiotów opodatkowania, należy wypełnić załącznik nr 1, 2, 3

D.1. BUDYNKI LUB ICH CZĘŚCI (do powierzchni użytkowej budynku lub jego części należy zaliczyć powierzchnię mierzoną po wewnętrznej długości ścian na wszystkich kondygnacjach, z wyjątkiem powierzchni klatek schodowych oraz szybów dźwigowych. Za kondygnację uważa się również garaże podziemne, piwnice, sutereny i poddasza użytkowe.)

przedmiot opodatkowania		podstawa opodatkowania
1.	mieszkalne	44. m ²
2.	związane z prowadzeniem działalności gospodarczej oraz od budynków mieszkalnych lub ich części zajętych na prowadzenie działalności gospodarczej	45. m ²
3.	domki campingowe, obiekty sanitarne znajdujące się na polach namiotowych oraz budynki letniskowe	46. m ²
4.	budynki znajdujące się na terenie wysypisk odpadów komunalnych	47. m ²
5.	zajęte na prowadzenie działalności gospodarczej w zakresie obrotu kwalifikowanym materiałem siewnym	48. m ²
6.	zajęte na prowadzenie działalności gospodarczej w zakresie udzielania świadczeń zdrowotnych	49. m ²
7.	zajęte na prowadzenie odpłatnej statutowej działalności pożytku publicznego przez organizacje pożytku publicznego	50. m ²
8.	Pozostałe	51. m ²

D.2. BUDOWLE LUB ICH CZĘŚCI ZWIĄZANE Z PROWADZENIEM DZIAŁALNOŚCI GOSPODARCZEJ
(podstawa opodatkowania w zaokrągleniu do pełnych złotych)

1.	znajdujące się na terenie wysypisk odpadów komunalnych	52. zł
2.	Pozostałe	53. zł

D.3. GRUNTY

1.	związane z prowadzeniem działalności gospodarczej, bez względu na sposób zakwalifikowania w ewidencji gruntów i budynków	54. m ²
2.	przeznaczone na pole namiotowe i prowadzenie wysypisk odpadów komunalnych	55. m ²
3.	pod jeziorami, zajęte na zbiorniki wodne retencyjne lub elektrowni wodnych	56. ha
4.	zajęte na prowadzenie odpłatnej statutowej działalności pożytku publicznego przez organizacje pożytku publicznego	57. m ²
5.	Pozostałe	58. m ²

F. DANE DOTYCZĄCE PRZEDMIOTÓW ZWOLNIONYCH

W zakresie danych identyfikacyjnych przedmiotów opodatkowania, należy wypełnić załącznik nr 1,2,3

F.1. BUDYNKI LUB ICH CZĘŚCI (do powierzchni użytkowej budynku lub jego części należy zaliczyć powierzchnię mierzoną po wewnętrznej długości ścian na wszystkich kondygnacjach, z wyjątkiem powierzchni klatek schodowych oraz szybów dźwigowych. Za kondygnację uważa się również garaże podziemne, piwnice, sutereny i poddasza użytkowe.)

przedmiot opodatkowania		podstawa opodatkowania
1.	Mieszkalne	59. m ²
2.	związane z prowadzeniem działalności gospodarczej oraz od budynków mieszkalnych lub ich części zajętych na prowadzenie działalności gospodarczej	60. m ²
3.	domki campingowe, obiekty sanitarne znajdujące się na polach namiotowych oraz budynki letniskowe	61. m ²

4.	budynki znajdujące się na terenie wysypisk odpadów komunalnych	62.	m ²
5.	zajęte na prowadzenie działalności gospodarczej w zakresie obrotu kwalifikowanym materiałem siewnym	63.	m
6.	zajęte na prowadzenie działalności gospodarczej w zakresie udzielania świadczeń zdrowotnych	64.	m ²
7.	zajęte na prowadzenie odpłatnej statutowej działalności pożytku publicznego przez organizacje pożytku publicznego	65.	m ²
8.	pozostałe	66.	m ²

F.2. BUDOWLE LUB ICH CZĘŚCI ZWIĄZANE Z PROWADZENIEM DZIAŁALNOŚCI GOSPODARCZEJ

(podstawa opodatkowania w zaokrągleniu do pełnych złotych)

1.	znajdujące się na terenie wysypisk odpadów komunalnych	67.	zł
2.	pozostałe	68.	zł

F.3. GRUNTY

1.	związane z prowadzeniem działalności gospodarczej, bez względu na sposób zakwalifikowania w ewidencji gruntów i budynków	100.	m ²
2.	przeznaczone na pole namiotowe i prowadzenie wysypisk odpadów komunalnych	101.	m ²
3.	pod jeziorami, zajęte na zbiorniki wodne retencyjne lub elektrowni wodnych	102.	ha
4.	zajęte na prowadzenie odpłatnej statutowej działalności pożytku publicznego przez organizacje pożytku publicznego	103.	m ²
5.	pozostałe	104.	m ²

H. INFORMACJA O SKŁADANYCH ZAŁĄCZNIKACH

105. Liczba załączników nr 1	106. Liczba załączników nr 2	107. Liczba załączników nr 3
------------------------------	------------------------------	------------------------------

I. POUCZENIE

- Należy wypełnić wszystkie strony informacji. W miejsca niewypełnione postawić kreskę.
- Formularz informacji w wersji elektronicznej dostępny jest w Biuletynie Informacji Publicznej pod adresem: <http://ilawa-um.bip-wm.pl>

J. OŚWIADCZENIE I PODPIS SKŁADAJĄCEGO / OSOBY REPREZENTUJĄCEJ SKŁADAJĄCEGO

(należy dołączyć pełnomocnictwo lub inny dokument będący podstawą do składania oświadczeń – reprezentowania podatnika)

Oświadczam, że są mi znane przepisy Kodeksu karnego skarbowego o odpowiedzialności za podanie danych niezgodnych z rzeczywistością.

108.

.....
(data złożenia informacji)

.....
(podpis osoby wykazanej w części B.1)

.....
(podpis osoby wykazanej w części B.4)

K. ADNOTACJE ORGANU PODATKOWEGO

Uwagi organu podatkowego:

.....
data wpływu informacji

.....
podpis przyjmującego informację

	24. Gmina	25. Powiat	26. Województwo	27. Kraj
B.4	Dane identyfikacyjne współmałżonka			
	28. Nazwisko, pierwsze imię, data urodzenia			
	29. Imię ojca i matki		30. Numer PESEL	
	31. Numer identyfikacji podatkowej NIP		32. PKD	33. Telefon
B.5	Adres zamieszkania			
	34. Miejscowość	35. Ulica	36. Nr domu/ lokalu	37. Kod pocztowy
	38. Poczta			
	39. Gmina	40. Powiat	41. Województwo	42. Kraj
C. OKOLICZNOŚCI POWODUJĄCE KONIECZNOŚĆ ZŁOŻENIA INFORMACJI				
	43. Okoliczności (zaznaczyć właściwy kwadrat)			
	<input type="checkbox"/> nabycie – informacja składana po raz pierwszy		<input type="checkbox"/> inne zdarzenia	
	data zdarzenia:			
			
	rodzaj zdarzenia:.....			

D. DANE DOTYCZĄCE PRZEDMIOTÓW OPODATKOWANIA (z wyłączeniem zwolnionych)
w zakresie danych identyfikacyjnych przedmiotów opodatkowania, należy wypełnić załącznik do BF-IL

Przedmiot opodatkowania	powierzchnia w hektarach fizycznych
1. lasy ochronne	44.
2. lasy wchodzące w skład rezerwatów przyrody i parków narodowych	45.
3. lasy pozostałe	46.
Razem powierzchnia:	47.

E. DANE DOTYCZĄCE PRZEDMIOTÓW ZWOLNIONYCH
w zakresie danych identyfikacyjnych przedmiotów opodatkowania, należy wypełnić załącznik do BF-IL

Przedmiot opodatkowania	powierzchnia w hektarach fizycznych
1. lasy z drzewostanem w wieku do 40 lat	48.
2. lasy wpisane indywidualnie do rejestru zabytków	49.
3. użytki ekologiczne	50.
3. lasy pozostałe	51.
Razem powierzchnia:	52.

F. INFORMACJA O SKŁADANYCH ZAŁĄCZNIKACH

53. Liczba załączników

G. POUCZENIE

- Należy wypełnić wszystkie strony informacji. W miejsca niewypełnione postawić kreskę.
- Formularz informacji w wersji elektronicznej dostępny jest w Biuletynie Informacji Publicznej pod adresem: <http://ilawa-um.bip-wm.pl>

H. OŚWIADCZENIE I PODPIS SKŁADAJĄCEGO / OSOBY REPREZENTUJĄCEJ SKŁADAJĄCEGO:

(należy dołączyć pełnomocnictwo lub inny dokument będący podstawą do składania oświadczeń – reprezentowania podatnika)

Oświadczam, że są mi znane przepisy Kodeksu karnego skarbowego o odpowiedzialności za podanie danych niezgodnych z rzeczywistością.

Załącznik Nr 3
do uchwały Nr XV/197/07
Rady Miejskiej w Iławie
z dnia 24 października 2007 r.

INFORMACJA O GRUNTACH

nieruchomości objęte opodatkowaniem podmioty zwolnione na mocy Ustawy
(zaznaczyć właściwy kwadrat)

BF - IG

Podstawa prawna: Składający:	Ustawa z dnia 15 listopada 1984 r. o podatku rolnym (tekst jednolity Dz. U. z 2006 r. Nr 136, poz. 969 z późn. zm.). Formularz przeznaczony dla osób fizycznych będących właścicielami gruntów, posiadaczami samoistnymi gruntów, użytkownikami wieczystymi gruntów, posiadaczami gruntów na podstawie umowy zawartej stosownie do przepisów o ubezpieczeniu społecznym rolników oraz posiadaczami gruntów stanowiących własność Skarbu Państwa lub jednostki samorządu terytorialnego,
Termin składania:	W terminie 14 dni od zaistnienia okoliczności mających wpływ na powstanie, wygaśnięcie obowiązku podatkowego lub zaistnienia zdarzenia mającego wpływ na wysokość podatku.
Miejsce składania:	Organ podatkowy właściwy ze względu na miejsce położenia przedmiotów opodatkowanych.

A. MIEJSCE SKŁADANIA INFORMACJI

1.	BURMISTRZ MIASTA IŁAWY	2.	14-200 Iława, ul. Niepodległości 13
----	------------------------	----	-------------------------------------

B. DANE SKŁADAJĄCEGO INFORMACJĘ

B.1	Dane identyfikacyjne			
	3. Rodzaj własności (zaznaczyć właściwy kwadrat) <input type="checkbox"/> właściciel <input type="checkbox"/> współwłaściciel <input type="checkbox"/> inny			
	4. Nazwisko, pierwsze imię, data urodzenia			
	5. Imię ojca i matki		6. Numer PESEL	
	7. Numer identyfikacji podatkowej NIP		8. PKD	9. Telefon
B.2	Adres zamieszkania			
	10. Miejscowość	11. Ulica	12. Nr domu/ lokalu	13. Kod pocztowy 14. Poczta
	15. Gmina	16. Powiat	17. Województwo	18. Kraj
B.3	Adres do korespondencji (wypełniamy, gdy jest inny niż wykazany w poz. B.2)			
	19. Miejscowość	20. Ulica	21. Nr domu/ lokalu	22. Kod pocztowy 23. Poczta
	24. Gmina	25. Powiat	26. Województwo	27. Kraj
B.4	Dane identyfikacyjne współmałżonka			
	28. Nazwisko, pierwsze imię, data urodzenia			
	29. Imię ojca i matki		30. Numer PESEL	
	31. Numer identyfikacji podatkowej NIP		32. PKD	33. Telefon
B.5	Adres zamieszkania			
	34. Miejscowość	35. Ulica	36. Nr domu/ lokalu	37. Kod pocztowy 38. Poczta
	39. Gmina	40. Powiat	41. Województwo	42. Kraj

C. OKOLICZNOŚCI POWODUJĄCE KONIECZNOŚĆ ZŁOŻENIA INFORMACJI

	43. Okoliczności (zaznaczyć właściwy kwadrat) <input type="checkbox"/> nabycie – informacja składana po raz pierwszy <input type="checkbox"/> inne zdarzenia	
	data zdarzenia:	
	rodzaj zdarzenia:.....	

D. OŚWIADCZENIE W ZAKRESIE GRUNTÓW ROLNYCH POSIADANYCH NA TERENACH INNYCH GMIN				
<p>44. Oświadczam, że:</p> <input type="checkbox"/> nie posiadam na terenach innych gmin gruntów rolnych <input type="checkbox"/> posiadam na terenach innych gmin grunty rolne o powierzchni: liczba ha fizycznych liczba ha przeliczeniowych				
E. DANE DOTYCZĄCE PRZEDMIOTÓW OPODATKOWANIA (z wyłączeniem zwolnionych)				
W zakresie danych identyfikacyjnych przedmiotów opodatkowania, należy wypełnić załącznik do BF-IG				
Przedmiot opodatkowania	Powierzchnia w hektarach fizycznych	Przedmiot opodatkowania	Powierzchnia w hektarach fizycznych	
E.1. Grunty orne		F.5. Grunty pod stawami		
I	45.	Grunty pod stawami zarybionymi	77.	
II	46.	zarybione łososiem, trocią, głowacicą, palią, pstragiem zarybione innymi gatunkami ryb niż w poz. a)	78.	
III a	47.		79.	
III b	48.	Grunty pod stawami nie zarybionymi położone na użytkach rolnych	80.	
IV a	49.	Grunty pod stawami nie zarybionymi położone na gruntach rolnych	81.	
IV b	50.		I	82.
E.2. Łąki i pastwiska		II	83.	
I	51.	III a	84.	
II	52.	III b	85.	
III	53.	IV a	86.	
IV	54.	IV b	87.	
E.3. Grunty rolne zabudowane (R – grunty orne, Ł – łąki i pastwiska trwałe)		Grunty pod stawami nie zarybionymi położone na łąkach i pastwiskach	88.	
I	R	I	89.	
	Ł	II	90.	
II	R	III	91.	
	Ł	IV	92.	
III	R	E.6. Rowy		
	Ł	Rowy niesklasyfikowane	93.	
III a	R	Rowy położone na użytkach rolnych		
	Ł	Rowy położone na gruntach rolnych	94.	
III b	R	I	95.	
	Ł	II	96.	
IV	R	III a	97.	
	Ł	III b	98.	
IV a	R	IV a	99.	
	Ł	IV b	100.	
IV b	R	Rowy położone na łąkach i pastwiskach	101.	
	Ł	I	102.	
E.4. Sady		II	103.	
I	71.	III	104.	
II	72.	IV	105.	
III a	73.	Razem:	106.	
III b	74.			
IV a	75.			
IV b	76.			

F. DANE DOTYCZĄCE PRZEDMIOTÓW ZWOLNIONYCH				
W zakresie danych identyfikacyjnych przedmiotów opodatkowania, należy wypełnić załącznik do BF-IG				
Przedmiot opodatkowania		Powierzchnia w hektarach fizycznych		Powierzchnia w hektarach fizycznych
F.1. Grunty orne			F.5. Grunty pod stawami	
I		107.	Grunty pod stawami zarybionymi	
II		108.		zarybione łososiem, trocią, głowacicą, palią, pstrągiem
III a		109.		zarybione innymi gatunkami ryb niż w poz. a)
III b		110.	Grunty pod stawami nie zarybionymi położone na użytkach rolnych	
IV a		111.	Grunty pod stawami nie zarybionymi położone na gruntach rolnych	
IV b		112.	I	152.
V		113.	II	153.
VI		114.	III	154.
F.2. Łąki i pastwiska			III a	155.
I		115.	III b	156.
II		116.	IV a	157.
III		117.	IV b	158.
IV		118.	V	159.
V		119.	VI	160.
VI		120.	Grunty pod stawami nie zarybionymi położone na łąkach i pastwiskach	
F.3. Grunty rolne zabudowane (R – grunty orne, Ł – łąki i pastwiska trwałe)			I	161.
I	R	121.	II	162.
	Ł	122.	III	163.
II	R	123.	IV	164.
	Ł	124.	V	165.
III	R	125.	VI	166.
	Ł	126.	F.6. Rowy	
III a	R	127.	Rowy niesklasyfikowane	
	Ł	128.	Rowy położone na użytkach rolnych	
III b	R	129.	Rowy położone na gruntach rolnych	
	Ł	130.	I	167.
IV	R	131.	II	168.
	Ł	132.	III a	169.
IV a	R	133.	III b	170.
	Ł	134.	IV a	171.
IV b	R	135.	IV b	172.
	Ł	136.	V	173.
V	R	137.	VI	174.
	Ł	138.	Rowy położone na łąkach i pastwiskach	
VI	R	139.	I	175.
	Ł	140.	II	176.
F.4. Sady			III	177.
I		141.	IV	178.
II		142.	V	179.
III a		143.	VI	180.
III b		144.		
IV a		145.		
IV b		146.		
V		147.		
VI		148.		

Załącznik Nr 4
do uchwały Nr XV/197/07
Rady Miejskiej w Iławie
z dnia 24 października 2007 r.

.....
(pieczęć nagłówkowa podatnika)

DEKLARACJA NA PODATEK OD NIERUCHOMOŚCI

1. Rok

- nieruchomości objęte opodatkowaniem
(zaznaczyć właściwy kwadrat)
- podmioty zwolnione na mocy Ustawy

BF - DN

Podstawa prawna: Składający:	Ustawa z dnia 12 stycznia 1991 r. o podatkach i opłatach lokalnych (tekst jed. Dz. U. z 2006 r. Nr 121, poz. 844 z późn. zm.). Formularz przeznaczony dla osób prawnych, jednostek organizacyjnych oraz spółek nieposiadających osobowości prawnej będących właścicielami nieruchomości lub obiektów budowlanych, posiadaczami samoistnymi nieruchomości lub obiektów budowlanych, użytkownikami wieczystymi gruntów, posiadaczami nieruchomości lub ich części albo obiektów budowlanych lub ich części stanowiących własność Skarbu Państwa lub jednostki samorządu terytorialnego oraz dla osób będących współwłaścicielami lub współposiadaczami z osobami prawnymi, bądź z innymi jednostkami organizacyjnymi nieposiadającymi osobowości prawnej lub z spółkami nieposiadającymi osobowości prawnej, z wyjątkiem osób tworzących wspólnotę mieszkaniową.
Termin składania:	Do 15 stycznia każdego roku podatkowego lub w terminie 14 dni od zaistnienia okoliczności mających wpływ na powstanie, wygaśnięcie obowiązku podatkowego lub zaistnienia zdarzenia mającego wpływ na wysokość podatku.
Miejsce składania:	Organ podatkowy właściwy ze względu na miejsce położenia przedmiotów opodatkowania.

A. MIEJSCE SKŁADANIA DEKLARACJI

2. BURMISTRZ MIASTA IŁAWY	3. 14-200 Iława, ul. Niepodległości 13
---------------------------	--

B. DANE SKŁADAJĄCEGO DEKLARACJĘ (niepotrzebne skreślić)

* - dotyczy składającego deklarację niebędącego osobą fizyczną

** - dotyczy składającego deklarację będącego osobą

fizyczną

B.1	Rodzaj składającego deklarację (zaznaczyć właściwy kwadrat)			
	<input type="checkbox"/> 1. osoba fizyczna	<input type="checkbox"/> 2. osoba prawna	<input type="checkbox"/> 3. jednostka organizacyjna nieposiadająca osobowości prawnej	
	<input type="checkbox"/> 4. spółka nieposiadająca osobowości prawnej (w przypadku zaznaczenia kwadratu nr 4 należy wypełnić załącznik nr 1)			
	Rodzaj własności (zaznaczyć właściwy kwadrat)			
	<input type="checkbox"/> 1. właściciel	<input type="checkbox"/> 2. współwłaściciel	<input type="checkbox"/> 3. inny	
	4. Nazwa pełna * / Nazwisko, pierwsze imię, data urodzenia **			
	5. Nazwa skrócona* / Imię ojca i matki **		6. Identyfikator REGON* / Numer PESEL **	
	7. Numer identyfikacji podatkowej NIP		8. PKD	
B.2	Adres siedziby* / Adres zamieszkania**			
	9. Miejscowość	10. Ulica	11. Nr domu/ lokalu	12. Kod pocztowy
	13. Poczta	14. Gmina	15. Powiat	16. Województwo
	17. Kraj			
B.3	Adres do korespondencji (wypełniamy, gdy jest inny niż wykazany w poz. B.2)			
	18. Miejscowość	19. Ulica	20. Nr domu/ lokalu	21. Kod pocztowy
	22. Poczta	23. Gmina	24. Powiat	25. Województwo
	26. Kraj			

C. OKOLICZNOŚCI POWODUJĄCE KONIECZNOŚĆ ZŁOŻENIA DEKLARACJI

27. Okoliczności (zaznaczyć właściwy kwadrat)	
<input type="checkbox"/> 1. deklaracja roczna	<input type="checkbox"/> 2. korekta deklaracji rocznej
w przypadku zaznaczenia kwadratu nr 2 należy podać datę i rodzaj zdarzenia powodującego korektę deklaracji:	
data zdarzenia:	
rodzaj zdarzenia:	

D. DANE DOTYCZĄCE PRZEDMIOTÓW OPODATKOWANIA (z wyłączeniem zwolnionych)

W zakresie danych identyfikacyjnych przedmiotów opodatkowania, należy wypełnić załącznik nr 2, 3, 4

D.1. BUDYNKI LUB ICH CZĘŚCI (do powierzchni użytkowej budynku lub jego części należy zaliczyć powierzchnię mierzoną po wewnętrznej długości ścian na wszystkich kondygnacjach, z wyjątkiem powierzchni klatek schodowych oraz szybów dźwigowych. Za kondygnację uważa się również garaże podziemne, piwnice, sutereny i poddasza użytkowe.)

przedmiot opodatkowania	podstawa opodatkowania	stawka podatku zł/gr	kwota podatku zł/gr
1. mieszkalne	28. m ²	29.	30.
2. związane z prowadzeniem działalności gospodarczej oraz od budynków mieszkalnych lub ich części zajętych na prowadzenie działalności gospodarczej	31. m ²	32.	33.
3. domki campingowe, obiekty sanitarne znajdujące się na polach namiotowych oraz budynki letniskowe	34. m ²	35.	36.
4. znajdujące się na terenie wysypisk odpadów komunalnych	37. m ²	38.	39.
5. zajęte na prowadzenie działalności gospodarczej w zakresie obrotu kwalifikowanym materiałem siewnym	40. m ²	41.	42.
6. zajęte na prowadzenie działalności gospodarczej w zakresie udzielania świadczeń zdrowotnych	43. m ²	44.	45.
7. zajęte na prowadzenie odpłatnej statutowej działalności pożytku publicznego przez organizacje pożytku publicznego	46. m ²	47.	48.
8. pozostałe	49. m ²	50.	51.

D.2. BUDOWLE LUB ICH CZĘŚCI ZWIĄZANE Z PROWADZENIEM DZIAŁALNOŚCI GOSPODARCZEJ

(podstawa opodatkowania w zaokrągleniu do pełnych złotych)

1. znajdujące się na terenie wysypisk odpadów komunalnych	52. zł	53.	54.
2. pozostałe	55. zł	56.	57.

D.3. GRUNTY

1. związane z prowadzeniem działalności gospodarczej, bez względu na sposób zakwalifikowania w ewidencji gruntów i budynków	58. m ²	59.	60.
2. przeznaczone na pole namiotowe i prowadzenie wysypisk odpadów komunalnych	61. m ²	62.	63.
3. pod jeziorami, zajęte na zbiorniki wodne retencyjne lub elektrowni wodnych	64. ha	65.	66.
4. zajęte na prowadzenie odpłatnej statutowej działalności pożytku publicznego przez organizacje pożytku publicznego	67. m ²	68.	69.
5. pozostałe	70. m ²	71.	72.

E. ŁĄCZNA KWOTA PODATKU

Kwota podatku (po zaokrągleniu do pełnych złotych)	73.
--	-----

F. DANE DOTYCZĄCE PRZEDMIOTÓW ZWOLNIONYCH

W zakresie danych identyfikacyjnych przedmiotów opodatkowania, należy wypełnić załącznik nr 2, 3, 4

F.1. BUDYNKI LUB ICH CZĘŚCI (do powierzchni użytkowej budynku lub jego części należy zaliczyć powierzchnię mierzoną po wewnętrznej długości ścian na wszystkich kondygnacjach, z wyjątkiem powierzchni klatek schodowych oraz sztybów dźwigowych. Za kondygnację uważa się również garaże podziemne, piwnice, sutereny i poddasza użytkowe.)

przedmiot opodatkowania	podstawa opodatkowania	stawka podatku zł/gr	kwota podatku zł/gr
1. mieszkalne	74. m ²	75.	76.
2. związane z prowadzeniem działalności gospodarczej oraz od budynków mieszkalnych lub ich części zajętych na prowadzenie działalności gospodarczej	77. m ²	78.	79.
3. domki campingowe, obiekty sanitarne znajdujące się na polach namiotowych oraz budynki letniskowe	80. m ²	81.	82.
4. znajdujące się na terenie wysypisk odpadów komunalnych	83. m ²	84.	85.
5. zajęte na prowadzenie działalności gospodarczej w zakresie obrotu kwalifikowanym materiałem siewnym	86. m ²	87.	88.
6. zajęte na prowadzenie działalności gospodarczej w zakresie udzielania świadczeń zdrowotnych	89. m ²	90.	91.
7. zajęte na prowadzenie odpłatnej statutowej działalności pożytku publicznego przez organizacje pożytku publicznego	92. m ²	93.	94.

	8. pozostałe	95.	m ²	96.	97.
F.2. BUDOWLE LUB ICH CZĘŚCI ZWIĄZANE Z PROWADZENIEM DZIAŁALNOŚCI GOSPODARCZEJ (podstawa opodatkowania w zaokrągleniu do pełnych złotych)					
	1. znajdujące się na terenie wysypisk odpadów komunalnych	98.	zł	99.	100.
	2. pozostałe	101.	zł	102.	103.
F.3. GRUNTY					
	1. związane z prowadzeniem działalności gospodarczej, bez względu na sposób zakwalifikowania w ewidencji gruntów i budynków	104.	m ²	105.	106.
	2. przeznaczone na pole namiotowe i prowadzenie wysypisk odpadów komunalnych	107.	m ²	108.	109.
	3. pod jeziorami, zajęte na zbiorniki wodne retencyjne lub elektrowni wodnych	110.	ha	111.	112.
	4. zajęte na prowadzenie odpłatnej statutowej działalności pożytku publicznego przez organizacje pożytku publicznego	113.	m ²	114.	115.
	5. pozostałe	116.	m ²	117.	118.
G. ŁĄCZNA KWOTA ZWOLNIENIA					
	Kwota podatku (po zaokrągleniu do pełnych złotych)			119.	
H. INFORMACJA O SKŁADANYCH ZAŁĄCZNIKACH					
	120. Liczba załączników nr 1	121. Liczba załączników nr 2	122. Liczba załączników nr 3	123. Liczba załączników nr 4	
I. POUCZENIE					
<p>1. Należy wypełnić wszystkie strony deklaracji. W miejsca niewypełnione postawić kreskę.</p> <p>2. Osoby składające deklarację są obowiązane wpłacać obliczony podatek bez wezwania na rachunek Urzędu Miasta Iławy, w ratach proporcjonalnych do czasu trwania obowiązku podatkowego, w terminie do 15 dnia każdego miesiąca.</p> <p>3. Formularz deklaracji w wersji elektronicznej dostępny jest w Biuletynie Informacji Publicznej pod adresem http://ilawa-um.bip-wm.pl</p> <p>4. W razie niewykonania w całości lub w części zadeklarowanego zobowiązania podatkowego, niniejsza deklaracja stanowi podstawę do wystawienia tytułu wykonawczego, zgodnie z przepisami ustawy z dnia 17 czerwca 1966 r. o postępowaniu egzekucyjnym w administracji (Dz. U. z 2005 r. Nr 229, poz. 1954, z późn. zm.)</p>					
J. OŚWIADCZENIE I PODPIS SKŁADAJĄCEGO / OSOBY REPREZENTUJĄCEJ SKŁADAJĄCEGO (należy dołączyć pełnomocnictwo lub inny dokument będący podstawą do składania oświadczeń – reprezentowania podatnika)					
Oświadczam, że są mi znane przepisy Kodeksu karnego skarbowego o odpowiedzialności za podanie danych niezgodnych z rzeczywistością.					
Osoba odpowiedzialna za sporządzenie deklaracji (imię i nazwisko)		Główny Księgowy (podpis i pieczęć)		Kierownik Jednostki (podpis i pieczęć)	
Numer telefonu data wypełnienia deklaracji					
K. ADNOTACJE ORGANU PODATKOWEGO					
Uwagi organu podatkowego:					
..... data wpływu deklaracji podpis przyjmującego deklarację					

Załącznik Nr 5
do uchwały Nr XV/197/07
Rady Miejskiej w Iławie
z dnia 24 października 2007 r.

.....
(pieczęć nagłówkowa podatnika)

DEKLARACJA NA PODATEK LEŚNY

1. Rok

- nieruchomości objęte opodatkowaniem podmioty zwolnione na mocy Ustawy
(zaznaczyć właściwy kwadrat)

BF - DL

Podstawa prawna:	Ustawa z dnia 30 października 2002 r. o podatku leśnym (Dz. U. z 2000 r. Nr 200, poz. 1682 z późn. zm.).
Składający:	Formularz przeznaczony dla osób prawnych, jednostek organizacyjnych oraz spółek nie mających osobowości prawnej będących właścicielami lasów, posiadaczami samoistnymi lasów, użytkownikami wieczystymi lasów, posiadaczami lasów stanowiących własność Skarbu Państwa lub jednostki samorządu terytorialnego oraz dla osób fizycznych będących współwłaścicielami lub współposiadaczami z osobami prawnymi, bądź z innymi jednostkami organizacyjnymi nieposiadającymi osobowości prawnej lub ze spółkami nieposiadającymi osobowości prawnej.
Termin składania:	Do 15 stycznia każdego roku podatkowego lub w terminie 14 dni od zaistnienia okoliczności mających wpływ na powstanie, wygaśnięcie obowiązku podatkowego lub zaistnienia zdarzenia mającego wpływ na wysokość podatku.
Miejsce składania:	Organ podatkowy właściwy ze względu na miejsce położenia przedmiotów opodatkowania.

A. MIEJSCE SKŁADANIA DEKLARACJI

2.	BURMISTRZ MIASTA IŁAWY	3.	14-200 Iława, ul. Niepodległości 13
----	------------------------	----	-------------------------------------

B. DANE SKŁADAJĄCEGO DEKLARACJĘ (niepotrzebne skreślić)

* - dotyczy składającego deklarację niebędącego osobą fizyczną ** - dotyczy składającego deklarację będącego osobą fizyczną

B.1	Rodzaj składającego deklarację (zaznaczyć właściwy kwadrat)			
	<input type="checkbox"/> 1. osoba fizyczna	<input type="checkbox"/> 2. osoba prawna	<input type="checkbox"/> 3. jednostka organizacyjna nieposiadająca osobowości prawnej	
	<input type="checkbox"/> 4. spółka nieposiadająca osobowości prawnej (w przypadku zaznaczenia kwadratu nr 4 należy wypełnić załącznik nr 1)			
	Rodzaj własności (zaznaczyć właściwy kwadrat)			
	<input type="checkbox"/> 1. właściciel	<input type="checkbox"/> 2. współwłaściciel	<input type="checkbox"/> 3. inny	
	4. Nazwa pełna * / Nazwisko, pierwsze imię, data urodzenia **			
	5. Nazwa skrócona* / Imię ojca i matki **		6. Identyfikator REGON* / Numer PESEL **	
	7. Numer identyfikacji podatkowej NIP		8. PKD	

B.2 Adres siedziby* / Adres zamieszkania**

9. Miejscowość	10. Ulica	11. Nr domu/ lokalu	12. Kod pocztowy	13. Poczta
14. Gmina	15. Powiat	16. Województwo		17. Kraj

B.3 Adres do korespondencji (wypełniamy, gdy jest inny niż wykazany w poz. B.2)

18. Miejscowość	19. Ulica	20. Nr domu/ lokalu	21. Kod pocztowy	22. Poczta
23. Gmina	24. Powiat	25. Województwo		26. Kraj

C. OKOLICZNOŚCI POWODUJĄCE KONIECZNOŚĆ ZŁOŻENIA DEKLARACJI

27. Okoliczności (zaznaczyć właściwy kwadrat)	<input type="checkbox"/> 1. deklaracja roczna	<input type="checkbox"/> 2. korekta deklaracji rocznej
w przypadku zaznaczenia kwadratu nr 2 należy podać datę i rodzaj zdarzenia powodującego korektę deklaracji: data zdarzenia: rodzaj zdarzenia:		

D. DANE DOTYCZĄCE PRZEDMIOTÓW OPODATKOWANIA (z wyłączeniem zwolnionych)

w zakresie danych identyfikacyjnych przedmiotów opodatkowania, należy wypełnić załącznik Nr 2

Przedmiot opodatkowania	powierzchnia w hektarach fizycznych	stawka podatku zł / gr	kwota podatku zł / gr
1. lasy ochronne	28.	29.	30.

2. lasy wchodzące w skład rezerwatów przyrody i parków narodowych	31.	32.	33.
3. lasy pozostałe	34.	35.	36.
Razem powierzchnia:	37.		

E. ŁĄCZNA KWOTA PODATKU

Kwota podatku (po zaokrągleniu do pełnych złotych)	38.
--	-----

F. DANE DOTYCZĄCE PRZEDMIOTÓW ZWOLNIONYCH

w zakresie danych identyfikacyjnych przedmiotów opodatkowania, należy wypełnić załącznik Nr 2

Przedmiot opodatkowania	powierzchnia w hektarach fizycznych	stawka podatku zł / gr	kwota podatku zł / gr
1. lasy z drzewostanem w wieku do 40 lat	39.	40.	41.
2. lasy wpisane indywidualnie do rejestru zabytków	42.	43.	44.
3. użytki ekologiczne	45.	46.	47.
3. lasy pozostałe	48.	49.	50.
Razem powierzchnia:	51.		

G. ŁĄCZNA KWOTA ZWOLNIENIA

Kwota podatku (po zaokrągleniu do pełnych złotych)	52.
--	-----

H. INFORMACJA O SKŁADANYCH ZAŁĄCZNIKACH

53. Liczba załączników Nr 1	54. Liczba załączników Nr 2
-----------------------------	-----------------------------

I. POUCZENIE

- Należy wypełnić wszystkie strony deklaracji. W miejsca niewypełnione postawić kreskę.
- Osoby składające deklarację są obowiązane wpłacać obliczony podatek bez wezwania na rachunek Urzędu Miasta Iławy, w ratach proporcjonalnych do czasu trwania obowiązku podatkowego, w terminie do 15 dnia każdego miesiąca.
- Formularz deklaracji w wersji elektronicznej dostępny jest w Biuletynie Informacji Publicznej pod adresem <http://ilawa-um.bip-wm.pl>
- W razie niewykonania w całości lub w części zadeklarowanego zobowiązania podatkowego, niniejsza deklaracja stanowi podstawę do wystawienia tytułu wykonawczego, zgodnie z przepisami ustawy z dnia 17 czerwca 1966 r. o postępowaniu egzekucyjnym w administracji (Dz. U. z 2005 r. Nr 229, poz. 1954 z późn. zm.)

J. OŚWIADCZENIE I PODPIS SKŁADAJĄCEGO / OSOBY REPREZENTUJĄCEJ SKŁADAJĄCEGO

(należy dołączyć pełnomocnictwo lub inny dokument będący podstawą do składania oświadczeń – reprezentowania podatnika)

Oświadczam, że są mi znane przepisy Kodeksu karnego skarbowego o odpowiedzialności za podanie danych niezgodnych z rzeczywistością.		
..... Osoba odpowiedzialna za sporządzenie deklaracji (imię i nazwisko) Główny Księgowy (podpis i pieczęć) Kierownik Jednostki (podpis i pieczęć)
Numer telefonu data wypełnienia deklaracji		

K. ADNOTACJE ORGANU PODATKOWEGO

Uwagi organu podatkowego:	
..... data wpływu deklaracji podpis przyjmującego deklarację

Załącznik Nr 6
do uchwały Nr XV/197/07
Rady Miejskiej w Iławie
z dnia 24 października 2007 r.

(pieczęć nagłówkowa podatnika)

DEKLARACJA NA PODATEK ROLNY

1. Rok

- nieruchomości objęte opodatkowaniem podmioty zwolnione na mocy Ustawy
(zaznaczyć właściwy kwadrat)

BF - DR

Podstawa prawna:	Ustawa z dnia 15 listopada 1984 r. o podatku rolnym (tekst jednolity Dz. U. z 2006 r. Nr 136, poz. 969 z późn. zm.).
Składający:	Formularz przeznaczony dla osób prawnych, jednostek organizacyjnych oraz spółek nie mających osobowości prawnej będących właścicielami gruntów, posiadaczami samoistnymi gruntów, użytkownikami wieczystymi gruntów, posiadaczami gruntów stanowiących własność Skarbu Państwa lub jednostki samorządu terytorialnego oraz dla osób będących współwłaścicielami lub współposiadaczami z osobami prawnymi, bądź z innymi jednostkami organizacyjnymi nieposiadającymi osobowości prawnej lub ze spółkami nieposiadającymi osobowości prawnej.
Termin składania:	Do 15 stycznia każdego roku podatkowego lub w terminie 14 dni od zaistnienia okoliczności mających wpływ na powstanie, wygaśnięcie obowiązku podatkowego lub zaistnienia zdarzenia mającego wpływ na wysokość podatku.
Miejsce składania:	Organ podatkowy właściwy ze względu na miejsce położenia przedmiotów opodatkowanych.

A. MIEJSCE SKŁADANIA DEKLARACJI

2. BURMISTRZ MIASTA IŁAWY 3. 14-200 Iława, ul. Niepodległości 13

B. DANE SKŁADAJĄCEGO DEKLARACJĘ (niepotrzebne skreślić)

* - dotyczy składającego deklarację niebędącego osobą fizyczną ** - dotyczy składającego deklarację będącego osobą fizyczną

B.1	Rodzaj składającego deklarację (zaznaczyć właściwy kwadrat)				
	<input type="checkbox"/> 1. osoba fizyczna		<input type="checkbox"/> 2. osoba prawna		<input type="checkbox"/> 3. jednostka organizacyjna nieposiadająca osobowości prawnej
	<input type="checkbox"/> 4. spółka nieposiadająca osobowości prawnej (w przypadku zaznaczenia kwadratu nr 4 należy wypełnić załącznik nr 1)				
	Rodzaj własności (zaznaczyć właściwy kwadrat)				
	<input type="checkbox"/> 1. właściciel		<input type="checkbox"/> 2. współwłaściciel		<input type="checkbox"/> 3. inny
	4. Nazwa pełna * / Nazwisko, pierwsze imię, data urodzenia **				
	5. Nazwa skrócona* / Imię ojca i matki **			6. Identyfikator REGON* / Numer PESEL **	
	7. Numer identyfikacji podatkowej NIP			8. PKD	
B.2	Adres siedziby* / Adres zamieszkania**				
	9. Miejscowość	10. Ulica	11. Nr domu/ lokalu	12. Kod pocztowy	13. Poczta
	14. Gmina	15. Powiat	16. Województwo		17. Kraj
B.3	Adres do korespondencji (wypełniamy, gdy jest inny niż wykazany w poz. B.2)				
	18. Miejscowość	19. Ulica	20. Nr domu/ lokalu	21. Kod pocztowy	22. Poczta
	23. Gmina	24. Powiat	25. Województwo		26. Kraj
C. OKOLICZNOŚCI POWODUJĄCE KONIECZNOŚĆ ZŁOŻENIA DEKLARACJI					
27. Okoliczności (zaznaczyć właściwy kwadrat)					
<input type="checkbox"/> 1. deklaracja roczna <input type="checkbox"/> 2. korekta deklaracji rocznej					
w przypadku zaznaczenia kwadratu nr 2 należy podać datę i rodzaj zdarzenia powodującego korektę deklaracji:					
data zdarzenia:					
rodzaj zdarzenia:					

D. OŚWIADCZENIE W ZAKRESIE GRUNTÓW ROLNYCH POSIADANYCH NA TERENACH INNYCH GMIN							
28. Oświadczam, że:							
<input type="checkbox"/> 1. nie posiadam na terenach innych gmin gruntów rolnych <input type="checkbox"/> 2. posiadam na terenach innych gmin grunty rolne o powierzchni: liczba ha fizycznych liczba ha przeliczeniowych							
E. DANE DOTYCZĄCE PRZEDMIOTÓW OPODATKOWANIA (z wyłączeniem zwolnionych)							
W zakresie danych identyfikacyjnych przedmiotów opodatkowania, należy wypełnić załącznik Nr 2							
	Przedmiot opodatkowania	Powierzchnia w hektarach fizycznych	Przelicznik	Powierzchnia w hektarach przeliczeniowych	Stawka 1 hektara przeliczeniowego lub fizycznego w zł / gr.	Kwota podatku zł / gr.	
E.1. Grunty orne (R)							
	I	29.	1,80	30.	31.	32.	
	II	33.	1,65	34.	35.	36.	
	III a	37.	1,50	38.	39.	40.	
	III b	41.	1,25	42.	43.	44.	
	IV a	45.	1,00	46.	47.	48.	
	IV b	49.	0,75	50.	51.	52.	
E.2. Łąki i pastwiska (Ł,Ps)							
	I	53.	1,60	54.	55.	56.	
	II	57.	1,35	58.	59.	60.	
	III	61.	1,15	62.	63.	64.	
	IV	65.	0,70	66.	67.	68.	
E.3. Grunty rolne zabudowane (R - grunty orne, Ł - łąki i pastwiska trwałe) (B-R, B-Ł)							
	I	R	69.	1,80	70.	71.	72.
		Ł	73.	1,60	74.	75.	76.
	II	R	77.	1,65	78.	79.	80.
		Ł	81.	1,35	82.	83.	84.
	III	R	85.		86.	87.	88.
		Ł	89.	1,15	90.	91.	92.
	III a	R	93.	1,50	94.	95.	96.
		Ł	97.		98.	99.	100.
	III b	R	101.	1,25	102.	103.	104.
		Ł	105.		106.	107.	108.
	IV	R	109.		110.	111.	112.
		Ł	113.	0,70	114.	115.	116.
	IV a	R	117.	1,00	118.	119.	120.
		Ł	121.		122.	123.	124.
	IV b	R	125.	0,75	126.	127.	128.
		Ł	129.		130.	131.	132.
	E.4. Sady (S)						
		I	133.	1,80	134.	135.	136.
II		137.	1,65	138.	139.	140.	
III a		141.	1,50	142.	143.	144.	
III b		145.	1,25	146.	147.	148.	
IV a		149.	1,00	150.	151.	152.	
IV b		153.	0,75	154.	155.	156.	

E. DANE DOTYCZĄCE PRZEDMIOTÓW OPODATKOWANIA (z wyłączeniem zwolnionych)						
W zakresie danych identyfikacyjnych przedmiotów opodatkowania, należy wypełnić załącznik Nr 2						
	Przedmiot opodatkowania	Powierzchnia w hektarach fizycznych	Przelicznik	Powierzchnia w hektarach przeliczeniowych	Stawka 1 hektara przeliczeniowego lub fizycznego w zł / gr.	Kwota podatku zł / gr.
E.5. Grunty pod stawami (W sr)						
Grunty pod stawami zarybionymi						
	zarybione łososiem, trocią, głowacicą, palia, pstrągiem	157.	1,00	158.	159.	160.
	zarybione innymi gatunkami ryb niż w poz. a)	161.	0,20	162.	163.	164.
Grunty pod stawami nie zarybionymi położone na użytkach rolnych						
Grunty pod stawami nie zarybionymi położone na gruntach rolnych						
	I	165.	1,80	166.	167.	168.
	II	169.	1,65	170.	171.	172.
	III a	173.	1,50	174.	175.	176.
	III b	177.	1,25	178.	179.	180.
	IV a	181.	1,00	182.	183.	184.
	IV b	185.	0,75	186.	187.	188.
Grunty pod stawami nie zarybionymi położone na łąkach i pastwiskach						
	I	189.	1,60	190.	191.	192.
	II	193.	1,35	194.	195.	196.
	III	197.	1,15	198.	199.	200.
	IV	201.	0,70	202.	203.	204.
E.6. Rowy (W)						
	Rowy niesklasyfikowane	205.				
Rowy położone na użytkach rolnych						
Rowy położone na gruntach rolnych						
	I	206.	1,80	207.	208.	209.
	II	210.	1,65	211.	212.	213.
	III a	214.	1,50	215.	216.	217.
	III b	218.	1,25	219.	220.	221.
	IV a	222.	1,00	223.	224.	225.
	IV b	226.	0,75	227.	228.	229.
Rowy położone na łąkach i pastwiskach						
	I	230.	1,60	231.	232.	233.
	II	234.	1,35	235.	236.	237.
	III	238.	1,15	239.	240.	241.
	IV	242.	0,70	243.	244.	245.
E.7. RAZEM:		246.		247.		248.

F. ULGI W PODATKU ROLNYM						
F.1.	Ulga z tytułu obniżenia podatku na podstawie ustawy o podatku rolnym					
	Przedmiot opodatkowania	Powierzchnia w ha fizycznych	Przelicznik	Powierzchnia w ha przeliczeniowych	Stawka 1 ha przeliczeniowego lub fizycznego w zł / gr.	Procentowa wysokość ulgi
	249.	250.		251.	252.	253.
	255.	256.		257.	258.	259.
	261.	262.		263.	264.	265.
	267.	268.		269.	270.	271.
	273.	274.		275.	276.	277.
	RAZEM:	279.		280.		281.
F.2.	Ulga inwestycyjna (zł/gr) Uwaga: Należy wpisać przyznaną kwotę ulgi. W przypadku gdy ulga inwestycyjna wykorzystywana była w latach poprzednich, należy wykazać kwotę ulgi pozostałą do wykorzystania. (w przypadku niewystępowania ulgi inwestycyjnej należy wpisać 0 zł)					282.
G. ŁĄCZNA KWOTA PODATKU						
	Kwota należnego podatku rolnego po odliczeniu ulg (po zaokrągleniu do pełnych złotych) Kwota z poz. 248 pomniejszona o kwotę z poz. 281 i 282 W przypadku gdy wystąpi wielkość ujemna, należy wpisać 0 zł.					283.
H. DANE DOTYCZĄCE PRZEDMIOTÓW ZWOLNIONYCH						
W zakresie danych identyfikacyjnych przedmiotów opodatkowania, należy wypełnić załącznik Nr 2						
	Przedmiot opodatkowania	Powierzchnia w hektarach fizycznych	Przelicznik	Powierzchnia w hektarach przeliczeniowych	Stawka 1 hektara przeliczeniowego lub fizycznego w zł / gr.	Kwota zwolnienia zł / gr.
H.1. Grunty orne (R)						
	I	284.	1,80	285.	286.	287.
	II	288.	1,65	289.	290.	291.
	III a	292.	1,50	293.	294.	295.
	III b	296.	1,25	297.	298.	299.
	IV a	300.	1,00	301.	302.	303.
	IV b	304.	0,75	305.	306.	307.
	V	308.	0,30	309.	310.	311.
	VI	312.	0,15	313.	314.	315.
H.2. Łąki i pastwiska (Ł, Ps)						
	I	316.	1,60	317.	318.	319.
	II	320.	1,35	321.	322.	323.
	III	324.	1,15	325.	326.	327.
	IV	328.	0,70	329.	330.	331.
	V	332.	0,20	333.	334.	335.
	VI	336.	0,15	337.	338.	339.
H.3. Grunty rolne zabudowane (R - grunty orne, Ł - łąki i pastwiska trwałe) (B-R,B-Ł)						
	I	R	340.	1,80	341.	342.
		Ł	344.	1,60	345.	346.
	II	R	348.	1,65	349.	350.
		Ł	352.	1,35	353.	354.
	III	R	356.		357.	358.
		Ł	360.	1,15	361.	362.
	III a	R	364.	1,50	365.	366.
		Ł	368.		369.	370.
	III b	R	372.	1,25	373.	374.
		Ł	376.		377.	378.
	IV	R	380.		381.	382.
					382.	383.

	Ł	384.	0,70	385.	386.	387.
IV a	R	388.	1,00	389.	390.	391.
	Ł	392.		393.	394.	395.
IV b	R	396.	0,75	397.	398.	399.
	Ł	400.		401.	402.	403.
V	R	404.	0,30	405.	406.	407.
	Ł	408.	0,20	409.	410.	411.
VI	R	412.	0,15	413.	414.	415.
	Ł	416.	0,15	417.	418.	419.
H.4. Sady (S)						
I		420.	1,80	421.	422.	423.
II		424.	1,65	425.	426.	427.
III a		428.	1,50	429.	430.	431.
III b		432.	1,25	433.	434.	435.
IV a		436.	1,00	437.	438.	439.
IV b		440.	0,75	441.	442.	443.
V		444.	0,30	445.	446.	447.
VI		448.	0,15	449.	450.	451.
H.5. Grunty pod stawami (Wsr)						
Grunty pod stawami zarybionymi						
	zarybione łososiem, trocią, głowacica, palia, pstrągiem	452.	1,00	453.	454.	455.
	zarybione innymi gatunkami ryb	456.	0,20	457.	458.	459.
Grunty pod stawami nie zarybionymi położone na użytkach rolnych						
Grunty pod stawami nie zarybionymi położone na gruntach rolnych						
I		460.	1,80	461.	462.	463.
II		464.	1,65	465.	466.	467.
III a		468.	1,50	469.	470.	471.
III b		472.	1,25	473.	474.	475.
IV a		476.	1,00	477.	478.	479.
IV b		480.	0,75	481.	482.	483.
V		484.	0,30	485.	486.	487.
VI		488.	0,15	489.	490.	491.
Grunty pod stawami nie zarybionymi położone na łąkach i pastwiskach						
I		492.	1,60	493.	494.	495.
II		496.	1,35	497.	498.	499.
III		500.	1,15	501.	502.	503.
IV		504.	0,70	505.	506.	507.
V		508.	0,20	509.	510.	511.
VI		512.	0,15	513.	514.	515.
H.6. Rowy (W)						
	Rowy niesklasyfikowane	516.				
Rowy położone na użytkach rolnych						
Rowy położone na gruntach rolnych						
I		517.	1,80	518.	519.	520.
II		521.	1,65	522.	523.	524.
III a		525.	1,50	526.	527.	528.
III b		529.	1,25	530.	531.	532.
IV a		533.	1,00	534.	535.	536.
IV b		537.	0,75	538.	539.	540.
V		541.	0,30	542.	543.	544.

VI	545.	0,15	546.	547.	548.
Rowy położone na łąkach i pastwiskach					
I	549.	1,60	550.	551.	552.
II	553.	1,35	554.	555.	556.
III	557.	1,15	558.	559.	560.
IV	561.	0,70	562.	563.	564.
V	565.	0,20	566.	567.	568.
VI	569.	0,15	570.	571.	572.
H.7 Grunty zadrzewione i zakrzewione położone na użytkach rolnych					
Grunty zadrzewione i zakrzewione położone na gruncie ornym					
I	573.	1,80	574.	575.	576.
II	577.	1,65	578.	579.	580.
III a	581.	1,50	582.	583.	584.
III b	585.	1,25	586.	587.	588.
IV a	589.	1,00	590.	591.	592.
IV b	593.	0,75	594.	595.	596.
V	597.	0,30	598.	599.	600.
VI	601.	0,15	602.	603.	604.
Grunty zadrzewione i zakrzewione położone na łąkach i pastwiskach					
I	605.	1,60	606.	607.	608.
II	609.	1,35	610.	611.	612.
III	613.	1,15	614.	615.	616.
IV	617.	0,70	618.	619.	620.
V	621.	0,20	622.	623.	624.
VI	625.	0,15	626.	627.	628.
H.8. RAZEM:	629.		630.		631.
I. ŁĄCZNA KWOTA ZWOLNIENIA					
Suma kwot zwolnionych z podatku (po zaokrągleniu do pełnych złotych)					632.
J. INFORMACJA O SKŁADANYCH ZAŁĄCZNIKACH					
633. Liczba załączników Nr 1			634. Liczba załączników Nr 2		
K. POUCZENIE					
<p>1. Należy wypełnić wszystkie strony deklaracji. W miejsca niewypełnione postawić kreskę.</p> <p>2. Osoby składające deklarację są obowiązane wpłacać obliczony podatek bez wezwania na rachunek Urzędu Miasta Iławy, w ratach proporcjonalnych do czasu trwania obowiązku podatkowego, w terminie do 15 dnia każdego miesiąca.</p> <p>3. Formularz deklaracji w wersji elektronicznej dostępny jest w Biuletynie Informacji Publicznej pod adresem http://ilawa-um.bip-wm.pl</p> <p>4. W razie niewykonania w całości lub w części zadeklarowanego zobowiązania podatkowego, niniejsza deklaracja stanowi podstawę do wystawienia tytułu wykonawczego, zgodnie z przepisami ustawy z dnia 17 czerwca 1966 r. o postępowaniu egzekucyjnym w administracji (Dz. U. z 2005 r. Nr 229, poz. 1954, z późn. zm.)</p>					
L. OŚWIADCZENIE I PODPIS SKŁADAJĄCEGO / OSOBY REPREZENTUJĄCEJ SKŁADAJĄCEGO					
Oświadczam, że są mi znane przepisy Kodeksu karnego skarbowego o odpowiedzialności za podanie danych niezgodnych z rzeczywistością.					
..... Osoba odpowiedzialna za sporządzenie deklaracji (imię i nazwisko)	 Główny Księgowy (podpis i pieczęć)	 Kierownik Jednostki (podpis i pieczęć)	
Numer telefonu		data wypełnienia deklaracji			
Ł. ADNOTACJE ORGANU PODATKOWEGO					
Uwagi organu podatkowego:					
..... data wpływu deklaracji		 podpis przyjmującego deklarację		

2411

UCHWAŁA Nr XIII/94/07 Rady Miejskiej w Ornećcie z dnia 24 października 2007 r.

w sprawie ustalenia strefy płatnego parkowania w Ornećcie, zasad jej funkcjonowania oraz wysokości stawek opłat i sposobu ich pobierania.

Na podstawie art. 13 ust. 1 pkt 1, art. 13b ust. 3 i 4 i art. 13f ustawy z dnia 21 marca 1985 r. o drogach publicznych (Dz. U. z 2007 r. Nr 19, poz. 115, Nr 23, poz. 136) oraz art. 18 ust. 2 pkt 8 ustawy z dnia 8 marca 1990 r. o samorządzie gminnym (Dz. U. z 2001 r. Nr 142, poz. 1591; z 2002 r. Nr 23, poz. 220, Nr 62, poz. 558, Nr 113, poz. 984, Nr 153, poz. 1271, Nr 214, poz. 1806; z 2003 r. Nr 80, poz. 717, Nr 162, poz. 1568; z 2004 r. Nr 102, poz. 1055, Nr 116, poz. 1203; z 2005 r. Nr 172, poz. 1441, Nr 175, poz. 1457; z 2006 r. Nr 17, poz. 128, Nr 181, poz. 1337; z 2007 r. Nr 48, poz. 327) Rada Miejska w Ornećcie uchwala, co następuje:

§ 1. 1. Po uzyskaniu pozytywnej opinii Starosty Lidzbarskiego, ustala się strefę płatnego parkowania w Ornećcie, obejmującą Plac Wolności, której obszar określa załącznik Nr 1.

§ 2. Wysokość stawek opłaty za parkowanie pojazdów samochodowych na drogach publicznych w strefie płatnego parkowania określa załącznik Nr 2.

§ 3. Zasady organizacji parkowania, uiszczania, pobierania i kontrolowania opłat w strefie płatnego parkowania określa regulamin strefy płatnego parkowania, stanowiący załącznik Nr 3.

§ 4. Wykonanie uchwały powierza się Burmistrzowi Miasta i Gminy w Ornećcie.

§ 5. Uchwała wchodzi w życie po upływie 14 dni od dnia ogłoszenia w Dzienniku Urzędowym Województwa Warmińsko-Mazurskiego, z mocą obowiązującą od 1 stycznia 2008 r.

Przewodniczący Rady Miejskiej
Józef Uzar

Załącznik Nr 2
do uchwały Nr XIII/94/07
Rady Miejskiej w Ornece
z dnia 24 października 2007 r.

Wysokość opłat za parkowanie pojazdów samochodowych na płatnych miejscach parkingowych w strefie płatnego parkowania.

L.p.	Opłaty	Stawka w złotych
1	Za parkowanie pojazdu do pół godziny włącznie	1,00
2	Za parkowanie pojazdu do jednej godziny	1,50
3	Za każdą następną rozpoczętą godzinę parkowania	1,50
4	Abonament miesięczny	70,00
5	Za parkowanie pojazdów osób niepełnosprawnych z wyłożoną kartą parkingową osoby niepełnosprawnej, tylko na miejscach w tym celu wyznaczonych	0,00
6	Za parkowanie pojazdów upoważnionych pracowników Urzędu Miasta i Gminy, członków Rady Miejskiej, z wyłożoną czasową kartą parkingową.	0,00
7	Opłata dodatkowa za nie uiszczenie opłaty za parkowanie pojazdu na płatnych miejscach parkingowych	30,00

Załącznik Nr 3
do uchwały Nr XIII/94/07
Rady Miejskiej w Ornece
z dnia 24 października 2007 r.

Regulamin strefy płatnego parkowania w Ornece.

§ 1. Niniejszy regulamin określa zasady funkcjonowania strefy płatnego parkowania w Ornece.

§ 2. W regulaminie używa się następujących określeń oraz skrótów:

- 1) SPP - Strefa Płatnego Parkowania w Ornece,
- 2) UMiG - Urząd Miasta i Gminy Ornetą,
- 3) BMiG - Burmistrz Miasta i Gminy Ornetą,
- 4) kontroler SPP - funkcjonariusz Straży Miejskiej w Ornece lub osoba upoważniona przez Burmistrza Miasta i Gminy Ornetą, kontrolująca opłaty za postój pojazdów w SPP,
- 5) inkasent - funkcjonariusz Straży Miejskiej w Ornece lub osoba upoważniona przez Burmistrza Miasta i Gminy Ornetą do sprzedaży kart postojowych, poboru opłat za postój pojazdów, ubrana w kamizelkę koloru zielonego i zaopatrzona w identyfikator,
- 6) karta postoju - dokument, przy pomocy którego, poprzez właściwe zakreslenia, opłaca się postój w SPP,
- 7) karta parkingowa - karta parkingowa UMiG - dokument zawierający numer stanowiska postojowego oraz numer rejestracyjny pojazdu oraz karta parkingowa osoby niepełnosprawnej - dokument zawierający datę ważności, numer seryjny i nazwę organu wydającego, zgodnie ze wzorem określonym w Rozporządzeniu Ministra Infrastruktury z dnia 30 marca 2004 r. w sprawie wzorów kart parkingowych dla osób niepełnosprawnych i placówek zajmujących się opieką, rehabilitacją lub edukacją tych osób (Dz. U. Nr 67, poz. 616), stwierdzający uprawnienia do parkowania na miejscach zastrzeżonych,

8) karta abonamentowa - dokument zawierający numer seryjny oraz numer rejestracyjny pojazdu, stwierdzający wniesienie opłaty za dany okres.

Rozdział I PRZEPISY OGÓLNE

§ 3. Wjazd do SPP oznakowany jest znakami D-44 „strefa parkowania”, natomiast wyjazd - znakami D-45 „koniec strefy parkowania”.

§ 4. 1. Miejsca postojowe w obrębie SPP są płatne, niestrzeżone.

2. Obowiązkowi opłaty podlega postój pojazdu w SPP w dni powszednie od poniedziałku do piątku w godzinach od 7⁰⁰ do godziny 17⁰⁰.

3. Opłaty obowiązują za postój pojazdów na oznakowanych miejscach do parkowania, znajdujących się w granicach Strefy Płatnego Parkowania.

§ 5. 1. Opłaty za czas postoju uiszcza się poprzez samoobsługowy system kart postoju, karty abonamentowe, parkingowe lub urządzenia inkasująco-rejestrujące (sukcesywnie w miarę ich wprowadzania).

2. Karty postoju mogą być sprzedawane przez inkasentów lub w kasie i kiosku znajdującym się w UMiG, po cenach określonych na kartach postoju.

3. Karty abonamentowe można wykupić w kasie lub kiosku znajdującym się w UMiG.

§ 6. Na podstawie art. 13 ust. 3 ustawy o drogach publicznych od opłat, o których mowa w § 4 zwolnione są pojazdy:

- a) Policji, Inspekcji Transportu Drogowego, Agencji Bezpieczeństwa Wewnętrznego, Agencji Wywiadu, Służby Kontrwywiadu Wojskowego, Służby Wywiadu

Wojskowego, Centralnego Biura Antykorupcyjnego, Państwowej Straży Pożarnej, jednostek ochrony przeciwpożarowej, Straży Granicznej, pogotowia ratunkowego, Służby Więziennej, Służby Celnej,

- b) zarządów dróg,
- c) Sił Zbrojnych Rzeczypospolitej Polskiej, a także sił zbrojnych państw obcych, jeżeli umowa międzynarodowa, której Rzeczpospolita Polska jest stroną, tak stanowi,
- d) wykorzystywane w ratownictwie lub w przypadku klęski żywiołowej,
- e) autobusy szkolne przewożące dzieci do szkoły.

Rozdział II REALIZACJA OPŁAT W SPP

§ 7. 1. Obowiązkiem kierowcy parkującego pojazd samochodowy w SPP jest wniesienie opłaty za czas parkowania.

2. Uiszczenie opłaty powinno nastąpić bez zbędnej zwłoki, po zaparkowaniu pojazdu w SPP.

3. Kartę postojową należy czytelnie i trwale skasować przez zakreślenie znakami „X” roku, miesiąca, dnia, godziny i minuty rozpoczęcia postojów.

4. Kartę postojową, abonamentową lub parkingową należy umieścić za przednią szybą wewnątrz pojazdu, w sposób umożliwiający odczytanie czasu opłacenia parkowania, lub stwierdzenia uprawnienia do parkowania na miejscach zastrzeżonych.

5. Wykupienie abonamentu nie stanowi podstawy do roszczeń wobec UMiG w przypadku braku wolnych miejsc postojowych.

6. W razie zagubienia, zniszczenia lub kradzieży karty abonamentowej, nie wydaje się duplikatów, a także nie zwraca się kosztów za niewykorzystany czas parkowania.

Rozdział III ORGANIZACJA PARKOWANIA

§ 8. 1. Za parkowanie nieprawidłowe w SPP uważa się parkowanie bez wniesienia opłaty za czas parkowania, bądź niezgodne z Prawem o ruchu drogowym.

2. Żaden element pojazdu nie może przekraczać linii oddzielających poszczególne stanowiska postojowe. Pojazd zajmujący w czasie parkowania kilka miejsc

postojowych, wymaga wniesienia opłat za każde stanowisko.

3. Za nieopłacony postój w SPP pobiera się opłatę dodatkową w wysokości 30 zł, z zastrzeżeniem ust. 5, którą należy uiścić w Biurze Straży Miejskiej, w kasie urzędu lub na wskazane konto bankowe.

4. Za nieopłacony czas postoju ponad opłacony czas uważa się, gdy wniesiona opłata dotyczyła czasu krótszego, niż rzeczywisty czas postoju.

5. Nie pobiera się opłaty dodatkowej, jeżeli kierowca uiścił opłatę za czas nieopłacony w danym dniu, przed odjazdem z SPP, poprzez wykupienie karty postoju.

Rozdział IV KONTROLA CZASU POSTOJU POJAZDÓW

§ 9. Do kontroli opłacania czasu postoju pojazdów w SPP upoważnieni są wyłącznie funkcjonariusze Straży Miejskiej.

§ 10. Obowiązkiem kontrolerów jest kontrola postoju pojazdów, a w szczególności:

- 1) kontrolowanie wnoszenia opłat za czas postoju pojazdów,
- 2) sprawdzanie poprawności skasowania kart postoju, ważności kart postoju i kart abonamentowych,
- 3) sprawdzanie uprawnień do korzystania z miejsc zastrzeżonych w obrębie SPP,
- 4) wystawianie zawiadomień o nałożeniu opłaty dodatkowej za nie uiszczenie opłaty za parkowanie pojazdu lub parkowanie ponad opłacony czas.

§ 11. Opłata dodatkowa nie podlega wykonaniu w następujących przypadkach:

- 1) okazania karty postoju wykupionej i skasowanej za nieopłacony czas postoju w czasie nie przekraczającym 10 minut od wystawienia zawiadomienia,
- 2) okazania karty postoju wykupionej i skasowanej za nieopłacony czas postoju ponad opłacony czas, w danym dniu, przed odjazdem z SPP,
- 3) okazania ważnej karty abonamentowej lub parkingowej, w dniu wystawienia zawiadomienia.

2412

UCHWAŁA Nr XV/15/07

Rady Miejskiej w Mrągowie

z dnia 25 października 2007 r.

w sprawie określenia stawek w podatku od nieruchomości.

Na podstawie art. 18 ust. 2 pkt 8 ustawy z dnia 8 marca 1990 r. o samorządzie gminnym (tekst jednolity Dz. U. z 2001 r. Nr 142, poz. 1591 ze zmianami; z 2002 r. Nr 23 poz. 220, Nr 62, poz. 558, Nr 113, poz. 984, Nr 153, poz. 1271, Nr 214, poz. 1806; z 2003 r. Nr 80, poz. 717; Nr 162, poz. 1568, z 2004 r. Nr 102, poz. 1055, Nr 116, poz. 1203; z 2005 r. Nr 172, poz. 1441, Nr 175, poz. 1457; z 2006 r. Nr 17, poz. 128; Nr 181, poz. 1337) z 2007 r. Nr 48, poz. 327 i Nr 138, poz. 974 oraz art. 5 ust. 1 ustawy z dnia 12 stycznia 1991 r. o podatkach i opłatach lokalnych¹ (tekst jedn. Dz. U. z 2006 r. Nr 121, poz. 844 ze zmianami Dz. U. z 2006 Nr 220, poz. 1601, Nr 225, poz. 1635, Nr 245, poz. 1775, Nr 249, poz. 1828, Nr 251, poz. 1847) Rada Miejska w Mrągowie uchwala, co następuje:

§ 1. Określa roczne stawki podatku od nieruchomości w następującej wysokości:

1. Od gruntów:

- 1) związanych z prowadzeniem działalności gospodarczej, bez względu na sposób zakwalifikowania w ewidencji gruntów i budynków - 0,46 zł od 1 m² powierzchni,
- 2) pod jeziorami, zajętych na zbiorniki wodne retencyjne lub elektrowni wodnych - 3,25 zł od 1 ha powierzchni,
- 3) od pozostałych gruntów, w tym zajętych na prowadzenie odpłatnej statutowej działalności pożytku publicznego przez organizacje pożytku publicznego - 0,22 zł od 1 m² powierzchni.

2. Od budynków lub ich części:

- 1) mieszkalnych - 0,50 zł od 1 m² powierzchni użytkowej,
- 2) związanych z prowadzeniem działalności gospodarczej oraz budynków mieszkalnych lub ich części zajętych na prowadzenie działalności

gospodarczej - 12,20 zł od 1 m² powierzchni użytkowej,

- 3) zajętych na prowadzenie działalności gospodarczej w zakresie obrotu kwalifikowanym materiałem siewnym - 8,75 zł od 1 m² powierzchni użytkowej,
- 4) zajętych na prowadzenie działalności gospodarczej w zakresie udzielania świadczeń zdrowotnych - 2,58 zł od 1 m² powierzchni użytkowej,
- 5) od pozostałych, w tym zajętych na prowadzenie odpłatnej statutowej działalności pożytku publicznego przez organizacje pożytku publicznego - 5,00 zł od 1 m² powierzchni użytkowej z tego:
 - a) przeznaczonych na cele rekreacyjne (domki letniskowe murowane i altany drewniane) nie związanych z prowadzeniem działalności gospodarczej - 5,50 zł od m² powierzchni użytkowej,
 - b) przeznaczonych na garaże - 5,00 zł od 1 m² powierzchni użytkowej.

3. Od budowli - 2 % ich wartości określonej na podstawie art. 4 ust. 1 pkt 3 i ust. 3-7 ustawy o podatkach i opłatach lokalnych.

§ 2. Wykonanie uchwały powierza się Burmistrzowi Miasta.

§ 3. Traci moc uchwała Nr III/8/06 Rady Miejskiej w Mrągowie z dnia 14 grudnia 2006 r w sprawie wysokości stawek podatku od nieruchomości (Dz. Urzędowy Woj. Warmińsko-Mazurskiego Nr 204, poz. 3020).

§ 4. Uchwała wchodzi w życie po opublikowaniu w Dzienniku Urzędowym Województwa Warmińsko-Mazurskiego i obowiązuje od 1 stycznia 2008 r.

Przewodniczący Rady Miejskiej
Zbigniew Lubowidzki

¹ Niniejsza ustawa dokonuje w zakresie swojej regulacji wdrożenia następujących dyrektyw Europejskich:

1) dyrektywy 92/106/EWG dnia 7 grudnia 1992 r. w sprawie ustanowienia wspólnych zasad dla niektórych typów: transportu kombinowanego towarów między państwami członkowskimi (Dz. Urz. WE L 368 z 17.12.1992 r.),
2) dyrektywy 1999/62/WE z dnia 17 czerwca 1999r. w sprawie pobierania opłat za użytkowanie niektórych typów infrastruktury przez pojazdy ciężarowe (Dz. Urz. WE L 187 z 20.07.1999 r.).

Dane dotyczące ogłoszenia aktów prawa Unii Europejskiej, zamieszczane w niniejszej ustawie- z dniem uzyskania przez Rzeczpospolitą Polską członkostwa w Unii Europejskiej-dotyczą ogłoszenia tych typów aktów w Dzienniku Unii Europejskiej - wydanie specjalne.

2413

UCHWAŁA Nr XV/16/07 Rady Miejskiej w Mrągowie z dnia 25 października 2007 r.

w sprawie określenia wysokości stawek podatku od środków transportowych.

Na podstawie art. 18 ust. 2 pkt 8 ustawy z dnia 8 marca 1990 r. o samorządzie gminnym (tekst jednolity Dz. U. z 2001 r. Nr 142, poz. 1591, ze zmianami: Dz. U. z 2002 r. Nr 23, poz. 220, Nr 62, poz. 558, Nr 113, poz. 984, Nr 153, poz. 1271, Nr 214, poz. 1806; z 2003 r. Nr 80, poz. 717, Nr 162, poz. 1568; z 2004 r. Nr 102, poz. 1055, Nr 116, poz. 1203, Nr 151, poz. 1596, Nr 167, poz. 1759, Nr 254, poz. 2533; z 2005 r. Nr 33, poz. 290, Nr 172, poz. 1441, Nr 175, poz. 1457; z 2006 r. Nr 17, poz. 128, Nr 181, poz. 1337; z 2007 r. Nr 48, poz. 327, Nr 138, poz. 974) oraz art. 10 ust. 1 i ust. 2 ustawy z dnia 12 stycznia 1991 r. o podatkach i opłatach lokalnych (tekst jednolity Dz. U. z 2006 r. Nr 121, poz. 844, ze zmianami Dz. U. z 2006 r. Nr 220, poz. 1601, Nr 225, poz. 1635, Nr 249, poz. 1828, Nr 251, poz. 1847, Nr 245, poz. 1775) Rada Miejska w Mrągowie uchwała, co następuje:

§ 1. Określa się wysokość stawek podatku od środków transportowych:

1. Od samochodów ciężarowych o dopuszczalnej masie całkowitej pojazdu:

- a) powyżej 3,5 tony do 5,5 tony włącznie: 500,00 zł,
- b) powyżej 5,5 tony do 9 ton włącznie: 600,00 zł,
- c) powyżej 9 ton i poniżej 12 ton: 750,00 zł.

2. Od samochodów ciężarowych o dopuszczalnej masie całkowitej równej lub wyższej niż 12 ton, w zależności od liczby osi, dopuszczalnej masy całkowitej pojazdu i rodzaju zawieszenia, stawki podatku wynoszą:

Liczba osi i dopuszczalna masa całkowita (w tonach)		Stawka podatku (w złotych)	
nie mniej niż:	mniej niż:	oś jezdna (osie jezdne) z zawieszeniem pneumatycznym lub z zawieszeniem uznanym za równoważne za pneumatyczne	inne systemy zawieszenia osi jezdnych
Dwie osie jezdne			
12	15	1 000,00	1 200,00
15		1 200,00	1 400,00
Trzy osie jezdne			
12	25	1 500,00	1 700,00
25		1 700,00	1 900,00
Cztery i więcej osi jezdnych			
12	31	1 900,00	2 300,00
31		2 300,00	2 500,00

6. Od przyczep i naczep, które łącznie z pojazdem silnikowym posiadają dopuszczalną masę całkowitą równą lub wyższą niż 12 ton, z wyjątkiem przyczep i naczep związanych wyłącznie z działalnością rolniczą prowadzoną przez podatnika podatku rolnego, w zależności od liczby osi, dopuszczalnej masy całkowitej pojazdu i rodzaju zawieszenia, stawki podatku wynoszą:

Liczba osi i dopuszczalna masa całkowita zespołu pojazdów: przyczepa/naczepa + pojazd silnikowy (w tonach)		Stawka podatku (w złotych)	
nie mniej niż:	mniej niż:	Oś jezdna (osie jezdne) z zawieszeniem pneumatycznym lub z zawieszeniem uznanym za równoważne za pneumatyczne	inne systemy zawieszenia osi jezdnych
Jedna oś jezdna			
12	25	500,00	650,00
25		650,00	800,00
Dwie osie jezdne			
12	38	800,00	1 160,00
38		1 250,00	1 850,00
Trzy i więcej osi jezdnych			
12	38	900,00	1 200,00
38		1 200,00	1 400,00

7. Od autobusów w zależności od liczby miejsc do siedzenia:

- a) mniej niż 30 miejsc: 800,00 zł,
- b) równej lub wyższej niż 30 miejsc: 1 400,00 zł.

§ 2. Traci moc uchwała Nr III/7/06 Rady Miejskiej w Mrągowie z dnia 14 grudnia 2006 r. w sprawie określenia wysokości stawek podatku od środków transportowych (Dziennik Urzędowy Województwa Warmińsko-Mazurskiego Nr 204, poz. 3019).

§ 3. Uchwała wchodzi w życie po opublikowaniu w Dzienniku Urzędowym Województwa Warmińsko-Mazurskiego i obowiązuje od 1 stycznia 2008 roku.

Przewodniczący Rady Miejskiej w Mrągowie
Zbigniew Lubowidzki

2414

UCHWAŁA Nr XI/65/07

Rady Gminy Srokowo

z dnia 26 października 2007 r.

w sprawie zmiany uchwały Nr XXXVI/148/05 Rady Gminy Srokowo z dnia 30 czerwca 2005 r. zmieniającej uchwałę Nr XIX/82/04 Rady Gminy Srokowo z dnia 30 marca 2004 r. w sprawie określenia zasad gospodarowania nieruchomościami.

Na podstawie art. 18 ust. 1 i ust. 2 pkt 9 lit. „a” ustawy z dnia 8 marca 1990 r. o samorządzie gminnym (tekst jedn. Dz. U. z 2001 r. Nr 142, poz. 1591 oraz zm. z 2002 r. Nr 23, poz. 220, Nr 62, poz. 558, Nr 113, poz. 984, Nr 153, poz. 1271, Nr 214, poz. 1806; z 2003 r. Nr 80, poz. 717, Nr 162, poz. 1568; z 2004 r. Nr 102, poz. 1055, Nr 116, poz. 1203; z 2005 r. Nr 172, poz. 1441, Nr 175, poz. 1457; z 2006 r. Nr 17, poz. 128, Nr 181, poz. 1337; z 2007 r. Nr 48, poz. 327, Nr 138, poz. 974) oraz art. 34 ust. 6, art. 37 ust. 3, art. 68, art. 70 ust. 4 ustawy z dnia 21 sierpnia 1997 r. o gospodarce nieruchomościami (tekst jedn. z 2004 r. Nr 261, poz. 2603 i Nr 281, poz. 2782 oraz zm. z 2005 r. Nr 130, poz. 1087, Nr 169, poz. 1420, Nr 175, poz. 1459; z 2006 r. Nr 104, poz. 708, Nr 220, poz. 1600 i 1601) - Rada Gminy uchwała, co następuje:

§ 1. Zmienia się § 29 Załącznika Nr 1 do uchwały, który otrzymuje brzmienie:

„Przyznaje się pierwszeństwo w nabyciu lokali użytkowych ich najemcom i dzierżawcom, przy spełnieniu łącznie następujących warunków:

- 1) umowa najmu lub dzierżawy zawarta została na okres co najmniej 3 lat,
- 2) najem lub dzierżawa lokalu użytkowego trwa co najmniej 3 lata,
- 3) najemca lub dzierżawca nie zalega z opłatami należności z tytułu najmu lub dzierżawy.

§ 2. Wykonanie uchwały powierza się Wójtowi Gminy.

§ 3. Uchwała wchodzi w życie po upływie 14 dni od dnia ogłoszenia w Dzienniku Urzędowym Województwa Warmińsko-Mazurskiego.

Przewodniczący Rady Gminy
Bogusław Staruch

2415

UCHWAŁA Nr XI/47/07

Rady Gminy Jedwabno

z dnia 29 października 2007 r.

w sprawie wysokości stawek podatku od nieruchomości.

Na podstawie art. 18 ust. 2 pkt 8 ustawy z dnia 8 marca 1990 r. o samorządzie gminnym (tj. Dz. U. z 2001 r. Nr 142, poz. 1591 z 2002 r. Nr 23, poz. 220, Nr 62, poz. 558, Nr 113, poz. 984, Nr 153, poz. 1271 i Nr 214, poz. 1806 z 2003 r. Nr 80, poz. 717 i Nr 162, poz. 1568 z 2004 r. Nr 102, poz. 1055, Nr 116, poz. 1203 i Nr 167, poz. 1759 z 2005 r. Nr 172, poz. 1441 i Nr 175, poz. 1457 oraz z 2006 r. Nr 17, poz. 128, Nr 181, poz. 1337, zm. z 2007 r. Nr 48, poz. 327, Nr 138, poz. 974) i art. 5 ust. 1 ustawy z dnia 12 stycznia 1991 roku o podatkach i opłatach lokalnych (Dz. U. z 2005, Nr 143, poz. 1199, zm. z 2006 r. Nr 121, poz. 844, Nr 217, poz. 1590, Nr 225, poz. 1635, Nr 220, poz. 1601, Nr 225, poz. 1635, Nr 245, poz. 1775, Nr 249, poz. 1828, Nr 251, poz. 1847) Rada Gminy Jedwabno uchwała, co następuje:

§ 1. Ustala się następujące stawki roczne podatku od nieruchomości:

- 1) od budynków mieszkalnych lub ich części: - 0,54 zł od 1 m² powierzchni użytkowej,

- 2) od budynków lub ich części związanych z prowadzeniem działalności gospodarczej oraz od budynków mieszkalnych lub ich części zajętych na prowadzenie działalności gospodarczej - 14,00 zł od 1 m² powierzchni użytkowej,
- 3) od budynków lub ich części zajętych na prowadzenie działalności gospodarczej w zakresie udzielania świadczeń zdrowotnych - 3,20 zł od 1 m² powierzchni użytkowej,
- 4) od budynków lub ich części zajętych na prowadzenie działalności gospodarczej w zakresie obrotu kwalifikowanym materiałem siewnym - 8,66 zł od 1 m² powierzchni użytkowej,
- 5) pozostałych, w tym zajętych na prowadzenie odpłatnej statutowej działalności pożytku publicznego przez organizacje pożytku publicznego - 6,20 zł od 1 m² powierzchni użytkowej, z wyjątkiem:

- a) budynków gospodarczych związanych z prowadzeniem gospodarstwa domowego i garaży - 2,20 zł od 1 m² powierzchni użytkowej,
- 6) od budowli 2 % ich wartości, określonej na podstawie art. 4 ust. 1 pkt 3 oraz ust. 3-7 ustawy o podatkach i opłatach lokalnych,
- 7) od gruntów związanych z prowadzeniem działalności gospodarczej bez względu na sposób zakwalifikowania w ewidencji gruntów - 0,66 zł od 1 m² powierzchni,
- 8) od gruntów pod jeziorami, zajętych na zbiorniki wodne retencyjne lub elektrowni wodnych - 3,74 zł od 1 ha powierzchni,
- 9) pozostałych, w tym zajętych na prowadzenie odpłatnej statutowej działalności pożytku publicznego przez

organizacje pożytku publicznego - 0,23 zł od 1 m² powierzchni gruntów z wyjątkiem:
a) rekreacyjnych - 0,34 zł od 1 m² powierzchni.

§ 2. Wykonanie uchwały powierza się Wójtowi Gminy.

§ 3. Traci moc uchwała Nr II/7/06 Rady Gminy Jedwabno z dnia 6 grudnia 2006 roku w sprawie wysokości stawek podatku od nieruchomości.

§ 4. Uchwała podlega ogłoszeniu w Dzienniku Urzędowym Województwa Warmińsko-Mazurskiego w Olsztynie i obowiązuje od dnia 1 stycznia 2008 roku.

Wiceprzewodnicząca Rady Gminy Jedwabno
Marianna Szydlik

2416

UCHWAŁA Nr XIV/92/07 Rady Miasta Bartoszyce z dnia 30 października 2007 r.

zmieniająca uchwałę w sprawie określenia zasad sprzedaży lokali mieszkalnych i użytkowych, udzielania bonifikat oraz przyznania pierwszeństwa w ich nabywaniu.

Na podstawie art. 18 ust. 2 pkt 9 lit. „a” ustawy z dnia 8 marca 1990 r. o samorządzie gminnym (Dz. U. z 2001 r. Nr 142, poz. 1591 z 2002 r. Nr 23, poz. 220, Nr 62, poz. 558, Nr 113, poz. 984 z 2003 r. Nr 214, poz. 1806, Nr 80, poz. 717, Nr 162, poz. 1568 z 2004 r. Nr 153, poz. 1271, Nr 102, poz. 1055, Nr 116, poz. 1203, Nr 214, poz. 1806 z 2005 r. Nr 172, poz. 1441 z 2006 r. Nr 17, poz. 128, Nr 175, poz. 1457, Nr 181, poz. 1337 z 2007 r. Nr 48, poz. 327, Nr 138, poz. 974) oraz art. 68 ust. 1a ustawy z dnia 21 sierpnia 1997 r. o gospodarce nieruchomościami (Dz. U. z 2004 r. Nr 261, poz. 2603 z 2005 r. Nr 281, poz. 2782, Nr 130, poz. 1087, Nr 169, poz. 1420, Nr 175, poz. 1459 z 2006 r. Nr 104, poz. 708, Nr 220, poz. 1601 z 2007 r. Nr 220, poz. 1600, Nr 69, poz. 468) Rada Miasta Bartoszyce uchwała, co następuje:

§ 1. W załączniku Nr 1 do uchwały Nr 25/V/03 Rady Miasta Bartoszyce z dnia 26 lutego 2003 r. w sprawie określenia zasad sprzedaży lokali mieszkalnych i użytkowych, udzielania bonifikat oraz przyznania pierwszeństwa w ich nabywaniu w rozdziale II „BONIFIKTY” wprowadza się następujące zmiany:

- zdanie pierwsze punktu 1 otrzymuje brzmienie:
„Przy sprzedaży bezprzetargowej lokali mieszkalnych Rada Miasta wyraża zgodę na

stosowanie bonifikat ujętych w tabeli. Bonifikata obejmuje cenę lokalu, w tym cenę udziału w prawie własności gruntu lub, w przypadku gdy udział obejmuje prawo użytkowania wieczystego, pierwszą opłatę z tego tytułu. Bonifikata udzielona od ceny lokalu obejmuje wszystkie jej składniki w jednakowej wysokości”

- tabela w punkcie 1 - bez zmian.

§ 2. Wykonanie uchwały powierza się Burmistrzowi Miasta.

§ 3. Do spraw wszczętych i nie zakończonych przed wejściem w życie tej uchwały stosuje się przepisy niniejszej uchwały.

§ 4. Uchwała wchodzi w życie po upływie 14 dni od dnia ogłoszenia w Dzienniku Urzędowym Województwa Warmińsko-Mazurskiego.

Przewodniczący Rady Miasta
Stanisław Szwed

2417

UCHWAŁA Nr XVI/146/07

Rady Miasta Ełku

z dnia 30 października 2007 r.

w sprawie ustalenia lokalizacji targowiska miejskiego i zatwierdzenia jego regulaminu.

Na podstawie art. 7 ust. 1 pkt 11, art. 40 ust. 2 pkt 4 i art. 41 ust. 1 ustawy z dnia 8 marca 1990 r. o samorządzie gminnym (Dz. U. z 2001 r. Nr 142, poz. 1591 z późn. zm.) Rada Miasta Ełku uchwala, co następuje:

§ 1. Ustala się lokalizację targowiska miejskiego na działce nr 3055 położonej w Ełku przy ul. Targowej, zwanego dalej „Targowiskiem Miejskim”, zgodnie z załącznikiem graficznym Nr 1 do uchwały.

§ 2. Zatwierdza się regulamin Targowiska Miejskiego, stanowiący załącznik Nr 2 do niniejszej uchwały.

§ 3. Wykonanie uchwały powierza się Prezydentowi Miasta Ełku.

§ 4. Tracą moc:

1) uchwała Nr XXXIV/283/93 Rady Miasta Ełku z dnia 29 listopada 1993 roku w sprawie lokalizacji i

zatwierdzenia regulaminów Targowisk Miejskich w Ełku;

2) uchwała Nr XIX/116/95 Rady Miasta Ełku z dnia 27 października 1995 roku w sprawie zmiany uchwały Nr XXXIV/283/93 z dnia 29 listopada 1993r. w sprawie lokalizacji i zatwierdzenia regulaminów Targowisk Miejskich w Ełku.

§ 5. Uchwała podlega ogłoszeniu w Dzienniku Urzędowym Województwa Warmińsko-Mazurskiego oraz zostaje podana do publicznej wiadomości poprzez wywieszenie na tablicy ogłoszeń Urzędu Miasta Ełku.

§ 6. Uchwała wchodzi w życie po upływie 14 dni od ogłoszenia w Dzienniku Urzędowym Województwa Warmińsko-Mazurskiego.

Wiceprzewodniczący Rady Miasta Ełku
Edward Palczewski

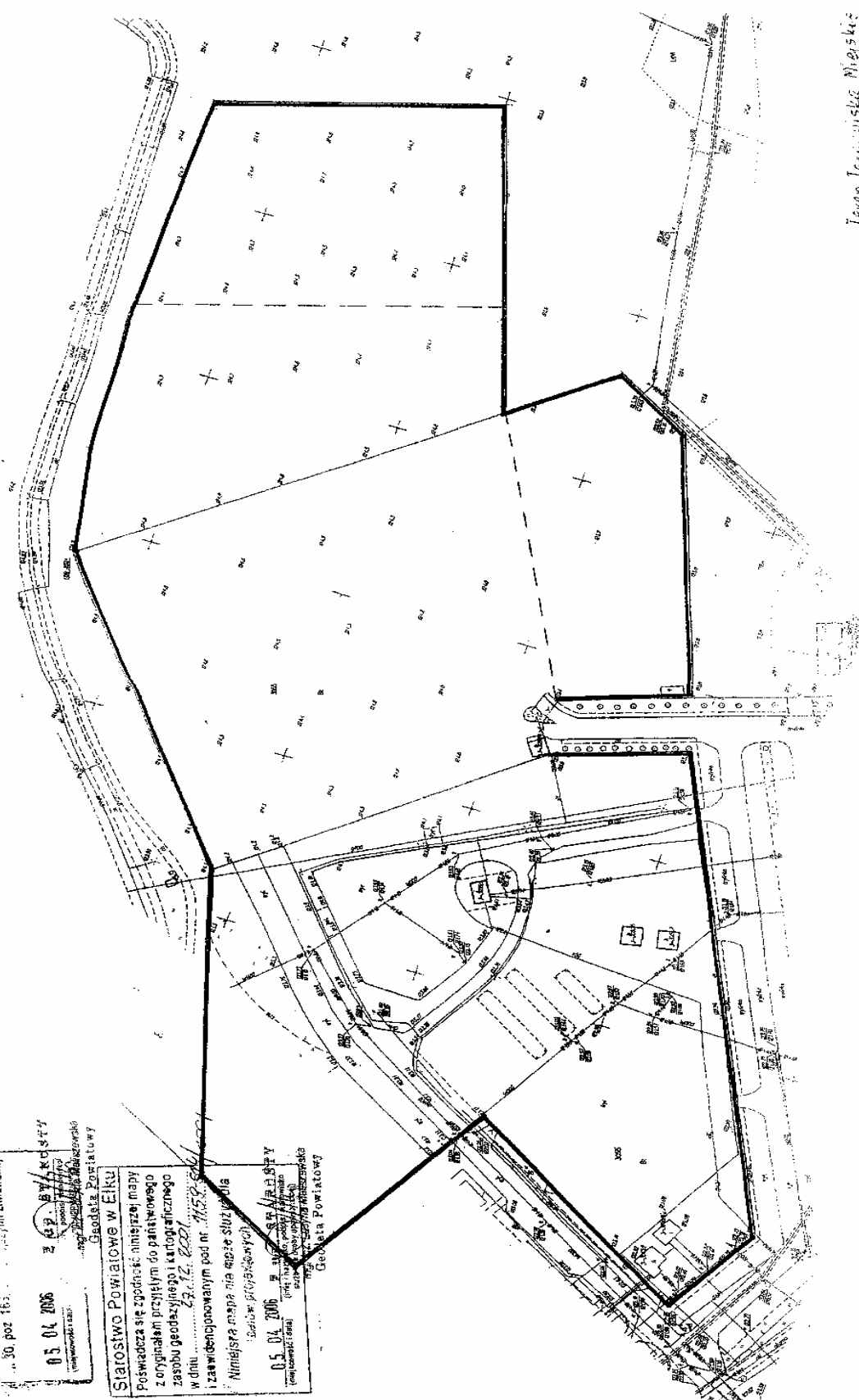
Załącznik Nr 1
do uchwały Nr XVI/146/07
Rady Miasta Ełku
z dnia 30 października 2007 r.

Skala 1:1000

Województwo WARMIŃSKO-MAZURSKIE
Powiat: EŁCKI
Jednostka ewidencyjna Miasto Ełk
Obręb: 01-EK-III

1. sporządzenie
2. wydrukowanie
3. prowadzenie
4. zmiana zawartości
5. data 1989 r.
6. art. 18 ust. 1
7. swo geodesy
8. 30. poz 163.
9. z 05.04.2006
10. z 05.04.2006
11. z 05.04.2006
12. z 05.04.2006
13. z 05.04.2006
14. z 05.04.2006
15. z 05.04.2006
16. z 05.04.2006
17. z 05.04.2006
18. z 05.04.2006
19. z 05.04.2006
20. z 05.04.2006
21. z 05.04.2006
22. z 05.04.2006
23. z 05.04.2006
24. z 05.04.2006
25. z 05.04.2006
26. z 05.04.2006
27. z 05.04.2006
28. z 05.04.2006
29. z 05.04.2006
30. z 05.04.2006
31. z 05.04.2006
32. z 05.04.2006
33. z 05.04.2006
34. z 05.04.2006
35. z 05.04.2006
36. z 05.04.2006
37. z 05.04.2006
38. z 05.04.2006
39. z 05.04.2006
40. z 05.04.2006
41. z 05.04.2006
42. z 05.04.2006
43. z 05.04.2006
44. z 05.04.2006
45. z 05.04.2006
46. z 05.04.2006
47. z 05.04.2006
48. z 05.04.2006
49. z 05.04.2006
50. z 05.04.2006
51. z 05.04.2006
52. z 05.04.2006
53. z 05.04.2006
54. z 05.04.2006
55. z 05.04.2006
56. z 05.04.2006
57. z 05.04.2006
58. z 05.04.2006
59. z 05.04.2006
60. z 05.04.2006
61. z 05.04.2006
62. z 05.04.2006
63. z 05.04.2006
64. z 05.04.2006
65. z 05.04.2006
66. z 05.04.2006
67. z 05.04.2006
68. z 05.04.2006
69. z 05.04.2006
70. z 05.04.2006
71. z 05.04.2006
72. z 05.04.2006
73. z 05.04.2006
74. z 05.04.2006
75. z 05.04.2006
76. z 05.04.2006
77. z 05.04.2006
78. z 05.04.2006
79. z 05.04.2006
80. z 05.04.2006
81. z 05.04.2006
82. z 05.04.2006
83. z 05.04.2006
84. z 05.04.2006
85. z 05.04.2006
86. z 05.04.2006
87. z 05.04.2006
88. z 05.04.2006
89. z 05.04.2006
90. z 05.04.2006
91. z 05.04.2006
92. z 05.04.2006
93. z 05.04.2006
94. z 05.04.2006
95. z 05.04.2006
96. z 05.04.2006
97. z 05.04.2006
98. z 05.04.2006
99. z 05.04.2006
100. z 05.04.2006

Statośtwo Powiatowe w Ełku
Powiada się zgodność niniejszej mapy
z oryginałem przesyłanym do państwowego
zasobu geodezyjnego i kartograficznego
w dniu 23.12.2007 r.
i zawiadomianym pod nr 1153/06
Niniejsza mapa nie może służyć do
Sędziw. przysięskowy
05.04.2006
Geodezja Powiatowa



— Teren Terajwisła Niegskie

2007.10.30

Załącznik Nr 2
do uchwały Nr XVI/146/07
Rady Miasta Ełku
z dnia 30 października 2007 r.

REGULAMIN TARGOWISKA MIEJSKIEGO PRZY ULICY TARGOWEJ W EŁKU.

§ 1. 1. Nieruchomość, na której zlokalizowane jest Targowisko Miejskie stanowi własność Gminy Miasto Ełk.

2. Nadzór nad Targowiskiem Miejskim sprawuje Prezydent Miasta Ełku.

§ 2. Targowisko Miejskie czynne jest każdego dnia tygodnia w godzinach od 5⁰⁰ do 18⁰⁰.

§ 3. 1. Bezpośrednią administrację i nadzór nad prawidłowym funkcjonowaniem Targowiska Miejskiego sprawuje administrator, zwany dalej „Zarządcą”.

2. Obowiązkiem Zarządcy jest przestrzeganie postanowień Regulaminu, a w szczególności zapewnienie należytych warunków do handlowania poprzez utrzymanie porządku i czystości, dbanie o stan sanitarny, p.poż. i bhp Targowiska Miejskiego oraz egzekwowanie od osób handlujących przestrzegania obowiązujących w tym zakresie przepisów Regulaminu.

§ 4. Zarządca zobowiązany jest do umieszczenia na tablicy ogłoszeń (w miejscu dostępnym dla wszystkich osób prowadzących działalność na Targowisku Miejskim) informacji dotyczących:

- 1) adresu Targowiska Miejskiego, dni i godzin otwarcia,
- 2) nazwy i adresu zarządcy,
- 3) obowiązującej uchwały Rady Miasta Ełku w sprawie ustalenia dziennych stawek opłaty targowej, terminów płatności i określenia sposobów jej poboru,
- 4) obowiązującego regulaminu Targowiska Miejskiego,
- 5) obowiązujących stawek opłat rezerwacji pobieranych przez Zarządcę,
- 6) obowiązujących opłat za korzystanie z urządzeń oraz innych usług świadczonych przez Zarządcę,
- 7) obowiązujących opłat za umieszczenie reklam na targowisku pobieranych przez Zarządcę,
- 8) przepisów sanitarnych i weterynaryjnych obowiązujących w handlu artykułami spożywczymi,
- 9) miejsca i terminów przyjmowania skarg i wniosków,
- 10) innych przepisów związanych z działalnością prowadzoną na Targowisku Miejskim.

§ 5. 1. Handel na Targowisku Miejskim odbywa się w miejscach wyznaczonych przez Zarządcę.

2. Na Targowisku Miejskim prowadzi się sprzedaż pojazdów samochodowych i motocykli, części zamiennych oraz akcesoriów motoryzacyjnych tylko w sektorach określonych przez Zarządcę, tj. na Giełdzie Samochodowej.

§ 6. Uprawnionymi do prowadzenia handlu na Targowisku Miejskim są osoby fizyczne, prawne oraz jednostki organizacyjne nie posiadające osobowości prawnej.

§ 7. Na Targowisku Miejskim dopuszcza się następujące formy handlu:

- 1) handel stacjonarny prowadzony z pawilonów handlowych wzniesionych za zgodą właściciela nieruchomości,
- 2) handel okrężny (obwoźny, obnośny - prowadzony z ręki, koszy, pojazdów mechanicznych, przyczep, itp.),
- 3) handel ze stołów, ław handlowych, namiotów, itp.

§ 8. Na Targowisku Miejskim mogą być sprzedawane wszystkie towary za wyjątkiem:

- 1) napojów alkoholowych, papierosów bez akcyzy,
- 2) nafty, benzyny, spirytusu skażonego (denaturatu), trucizn, środków leczniczych,
- 3) kamieni i metali szlachetnych oraz wykonywanych z nich przedmiotów,
- 4) papierów wartościowych, akcji, waluty obcej w postaci banknotów i monet,
- 5) broni, amunicji, materiałów i artykułów wybuchowych oraz pirotechnicznych,
- 6) przedmiotów ekwipunku wojskowego,
- 7) grzybów świeżych rosnących w warunkach naturalnych bez wymaganego atestu wydanego przez uprawnionego klasyfikatora grzybów lub grzyboznawcę,
- 8) innych artykułów, których sprzedaż zabroniona jest na podstawie odrębnych przepisów.

§ 9. Sprzedaż mięsa i przetworów mięsnych, drobiu białego i przetworów drobiowych, ryb i przetworów rybnych, tłuszczów zwierzęcych i roślinnych, mleka i przetworów mlecznych, lodów i innych środków spożywczych wymagających zabezpieczenia przed niewłaściwą temperaturą i nasłonecznieniem może być prowadzona pod warunkiem spełnienia wymogów określonych przepisami sanitarnymi.

§ 10. Na Targowisku Miejskim zabrania się:

- 1) uprawiania gier losowych i hazardowych oraz sprzedaży towarów w drodze publicznych losowań i przetargów,
- 2) wystawiania, podawania, reklamowania i spożywania napojów alkoholowych,
- 3) zaśmiecania i pozostawiania na nim odpadów,

- 4) wnoszenia i używania materiałów oraz substancji niebezpiecznych,
- 5) wyrzucania do kontenerów odpadów gospodarczych przywiezionych z zewnątrz przez handlujących oraz z punktów sprzedaży usytuowanych poza Targowiskiem Miejskim,
- 6) handlu w miejscach nie wyznaczonych, a w szczególności na drogach dojazdowych wyznaczonych przez Zarządcę, na drogach ewakuacyjnych ppoż. oraz parkingach,
- 7) pozostawiania pojazdów, przyczep, i tym podobnych środków transportowych poza godzinami jego otwarcia,
- 8) poruszania się pojazdami niezgodnie z obowiązującą organizacją ruchu oraz pozostawiania ich w miejscach do tego nie wyznaczonych, a w szczególności na drogach ewakuacyjnych p.poz.,
- 9) zajmowania miejsc handlowych objętych rezerwacją przed czasem określonym w odrębnych zarządzeniach wydanych przez Zarządcę i podanych do publicznej wiadomości na tablicy ogłoszeniowej,
- 10) wprowadzania psów bez smyczy i kagańca,
- 11) sprzedaży gołębi, psów oraz innych zwierząt domowych i hodowlanych,
- 12) działań, które mogą mieć negatywny wpływ na życie i zdrowie osób korzystających z Targowiska oraz wpływ na środowisko.

§ 11. Osoby prowadzące handel na Targowisku Miejskim obowiązane są do uwidocznienia cen na towarach wystawionych do sprzedaży.

§ 12. 1. Ważenie lub mierzenie towarów może być dokonane wyłącznie jednostkami miar obowiązującymi w obrocie towarowym.

2. Narzędzia pomiarowe używane na Targowisku Miejskim powinny posiadać cechę legalizacyjną i powinny być używane w taki sposób, aby kupujący miał możliwość stwierdzenia prawidłowości i rzetelności ważenia lub mierzenia.

§ 13. 3. Umieszczanie reklam na Targowisku Miejskim może być dokonane za zezwoleniem Zarządcy.

4. Zarządca za wydanie zezwolenia, o którym mowa w ust. 1 pobiera stosowną opłatę.

§ 14. 1. Osoby prowadzące handel na Targowisku Miejskim, o których mowa w § 6, obowiązane są do uiszczania opłaty targowej wg stawek określonych Uchwałą Rady Miasta Ełku.

2. Poboru opłaty targowej dokonuje inkasent na blankiecie wg ustalonego wzoru.

3. Pokwitowanie opłaty targowej jest wyłącznym dowodem uiszczenia opłaty targowej i należy zachować

go do kontroli. Brak dowodu jest jednoznaczny z brakiem uiszczenia opłaty targowej.

4. Użytkownicy Targowiska mogą korzystać odpłatnie z urządzeń oraz innych usług świadczonych przez Zarządcę wg ustalonych przez niego cen.

5. Wysokość opłat i cen, o których mowa w ust. 1 i 4 uwidoczniła jest na tablicy ogłoszeń.

§ 15. Podmioty i osoby prowadzące handel na Targowisku Miejskim zobowiązane są do:

- 1) przestrzegania regulaminu Targowiska, przepisów przeciwpożarowych, BHP i sanitarnych,
- 2) zachowania dowodu uiszczenia opłaty do momentu opuszczenia targowiska,
- 3) posiadania przy sobie dokumentu tożsamości, dokumentów upoważniających do prowadzenia działalności gospodarczej,
- 4) okazywania w/w dokumentów na żądanie osób upoważnionych do kontroli,
- 5) naprawy szkód spowodowanych działaniem własnym,
- 6) posprzątania zajmowanego stanowiska oraz składowania odpadów i nieczystości w miejscach do tego wyznaczonych,
- 7) wykonywania poleceń porządkowych wydawanych przez osoby upoważnione lub przedstawicieli Zarządcy.

§ 16. Wszystkie osoby przebywające na Targowisku Miejskim winny przestrzegać oznakowania (organizacji ruchu, zasad parkowania) i wskazówek porządkowych Zarządcy.

§ 17. Osobami upoważnionymi do kontroli uiszczenia opłaty targowej, kontroli przestrzegania postanowień niniejszego regulaminu i wydawania poleceń porządkowych są:

- 1) wyznaczeni pracownicy Zarządcy,
- 2) Straż Miejska,
- 3) inne osoby upoważnione na podstawie odrębnych przepisów prawnych.

§ 18. Kto sprzedaje w najbliższym otoczeniu poza wyznaczonym terenem Targowiska Miejskiego oraz wykracza przeciw przepisom regulaminu podlega karze grzywny wymierzonej w trybie i na zasadach określonych w prawie o wykroczeniach.

§ 19. W sprawach nie uregulowanych niniejszym regulaminem stosuje się inne powszechnie obowiązujące przepisy.

§ 20. Osoby korzystające z Targowiska Miejskiego obowiązane są do przestrzegania niniejszego regulaminu.

§ 21. Książkę skarg i wniosków przechowuje i udostępnia Zarządca Targowiska Miejskiego na życzenie osób zainteresowanych.

2418

UCHWAŁA Nr XI/64/07

Rady Gminy Lubawa

z dnia 30 października 2007 r.

w sprawie obniżenia stawki ceny skupu żyta przyjmowanego jako podstawę obliczania podatku rolnego.

Na podstawie art. 18 ust. 2 pkt. 8 ustawy z dnia 8 marca 1990 r. o samorządzie gminnym (tekst jednolity Dz. U. z 2001 r. Nr 142, poz. 1591 ze zm. Dz. U. z 2002 r. Nr 23, poz. 220, Nr 62, poz. 558, Nr 113, poz. 984, Nr 153, poz. 1271, Nr 214, poz. 1806 z 2003 r. Nr 80, poz. 717, Nr 162, poz. 1568 z 2004 r. Nr 102, poz. 1055, Nr 116, poz. 1203 z 2005 r. Nr 172, poz. 1441, Nr 175, poz. 1457 z 2006 r. Nr 17, poz. 128 i Nr 181, poz. 1337 oraz z 2007 r. Nr 48, poz. 327, Nr 138, poz. 974) i art. 6 ust. 3 ustawy z dnia 15 listopada 1984 r. o podatku rolnym (tekst jednolity: Dz. U. z 2006 r. Nr 136, poz. 969, Nr 191, poz. 1412, Nr 245, poz. 1775, Nr 249, poz. 1825 z 2007 r. Nr 109, poz. 747) Rada Gminy Lubawa uchwala, co następuje:

§ 1. Obniża się średnią cenę skupu żyta ogłoszoną w komunikacie Prezesa Głównego Urzędu Statystycznego z dnia 23 października 2007 roku w sprawie średniej ceny skupu żyta za okres pierwszych trzech kwartałów 2007 r.

(M.P. Nr 77, poz. 831) z kwoty 58,29 zł za 1dt do kwoty 48,00 zł za 1dt żyta.

§ 2. Obniżona cena skupu żyta stanowi podstawę obliczania należnego podatku rolnego na obszarze Gminy Lubawa za rok podatkowy 2008.

§ 3. Wykonanie uchwały powierza się Wójtowi Gminy.

§ 4. Uchwała podlega ogłoszenia w Dzienniku Urzędowym Województwa Warmińsko-Mazurskiego i obowiązuje od 1 stycznia 2008 r. Uchwała podlega podaniu do publicznej wiadomości poprzez rozplakatowanie na tablicach ogłoszeń w Urzędzie Gminy i we wsiach sołeckich.

Przewodniczący Rady
Jan Laskowski

2419

UCHWAŁA Nr XI/65/07

Rady Gminy Lubawa

z dnia 30 października 2007 r.

w sprawie stawek podatku od nieruchomości.

Na podstawie art. 18 ust. 2 pkt 8 ustawy z dnia 8 marca 1990 r. o samorządzie gminnym (tekst jednolity Dz. U. z 2001 r. Nr 142, poz. 1591 ze zm. Dz. U. z 2002 r. Nr 23, poz. 220, Nr 62, poz. 558, Nr 113, poz. 984, Nr 153, poz. 1271, Nr 214, poz. 1806 z 2003 r. Nr 80, poz. 717, Nr 162, poz. 1568 z 2004 r. Nr 102, poz. 1055, Nr 116, poz. 1203 z 2005 r. Nr 172, poz. 1441, Nr 175, poz. 1457 z 2006 r. Nr 17, poz. 128, Nr 181, poz. 1337 oraz z 2007 r. Nr 48, poz. 327, Nr 138, poz. 974) art. 5 ust. 1 i 3 ustawy z dnia 12 stycznia 1991 r. o podatkach i opłatach lokalnych (tekst jednolity Dz. U. z 2006 r. Nr 121, poz. 844 ze zm., Dz. U. z 2006 r. Nr 220, poz. 1601, Nr 225, poz. 1635, Nr 245, poz. 1775, Nr 249, poz. 1828, Nr 251, poz. 1847) Rada Gminy Lubawa uchwala, co następuje:

§ 1. Stawki podatku od nieruchomości wynoszą rocznie:

1) od gruntów:

a) związanych z prowadzeniem działalności gospodarczej, bez względu na sposób zakwalifikowania w ewidencji gruntów i budynków - 0,70 zł od 1 m² powierzchni,

b) pod jeziorami, zajętych na zbiorniki wodne retencyjne lub elektrowni wodnych - 3,74 zł od 1 ha powierzchni,

c) pozostałych w tym zajętych na prowadzenie odpłatnej statutowej działalności pożytku publicznego przez organizacje pożytku publicznego - 0,11 zł od 1 m² powierzchni,

2) od budynków lub ich części:

a) mieszkalnych - 0,58 zł od 1 m² powierzchni użytkowej,

b) związanych z prowadzeniem działalności gospodarczej oraz od budynków mieszkalnych lub ich części zajętych na prowadzenie działalności gospodarczej - 16,50 zł od 1 m² powierzchni użytkowej,

c) zajętych na prowadzenie działalności gospodarczej w zakresie obrotu kwalifikowanym materiałem siewnym - 8,86 zł od 1 m² powierzchni użytkowej,

- d) zajętych na prowadzenie działalności gospodarczej w zakresie udzielania świadczeń zdrowotnych - 3,84 zł od 1 m² powierzchni użytkowej,
- e) pozostałych, w tym zajętych na prowadzenie odpłatnej statutowej działalności pożytku publicznego przez organizacje pożytku publicznego - 4,00 zł od 1 m² powierzchni użytkowej, z wyjątkiem garaży - 6,00 zł od 1 m² powierzchni użytkowej,
- 3) od budowli - 2 % ich wartości określonej na podstawie art. 4 ust. 1 pkt 3 i ust. 3-7 powołanej na wstępie ustawy o podatkach i opłatach lokalnych.

§ 2. Traci moc uchwała Nr XXXII/178/05 Rady Gminy Lubawa z dnia 30 listopada 2005 r. w sprawie podatku od nieruchomości.

§ 3. Wykonanie uchwały powierza się Wójtowi Gminy.

§ 4. Uchwała podlega ogłoszeniu w Dzienniku Urzędowym Województwa Warmińsko-Mazurskiego i obowiązuje od 1 stycznia 2008 r. Uchwała podlega podaniu do publicznej wiadomości poprzez rozplakatowanie na tablicach ogłoszeń w Urzędzie Gminy i we wsiach sołeckich.

Przewodniczący Rady
Jan Laskowski

2420

UCHWAŁA Nr XI/66/07

Rady Gminy Lubawa

z dnia 30 października 2007 r.

w sprawie podatku od środków transportowych.

Na podstawie art. 18 ust. 2 pkt 8 ustawy z dnia 8 marca 1990 r. o samorządzie gminnym (tekst jednolity Dz. U. z 2001 r. Nr 142, poz. 1591 ze zm. Dz. U. z 2002 Nr 23, poz. 220, Nr 62, poz. 558, Nr 113, poz. 984, Nr 153, poz. 1271, Nr 214, poz. 1806 z 2003 r. Nr 80, poz. 717, Nr 162, poz. 1568 z 2004 r. Nr 102, poz. 1055, Nr 116, poz. 1203 z 2005 r. Nr 172, poz. 1441, Nr 175, poz. 1457 z 2006 r. Nr 17, poz. 128, Nr 181, poz. 1337 oraz z 2007 r. Nr 48, poz. 327, Nr 138, poz. 974) art. 10 ustawy z dnia 12 stycznia 1991 r. o podatkach i opłatach lokalnych (tekst jednolity Dz. U. z 2006 r. Nr 121, poz. 844 ze zm., Dz. U. z 2006 r. Nr 220, poz. 1601, Nr 225, poz. 1635, Nr 245, poz. 1775, Nr 249, poz. 1828, Nr 251, poz. 1847) Rada Gminy Lubawa uchwala, co następuje:

§ 1. Ustala się stawki podatku od środków transportowych w następującej wysokości:

- 1) od samochodu ciężarowego o dopuszczalnej masie całkowitej pojazdu:
- | | | | |
|----|---------------------------------------|------------|------------|
| | uwzględniając rok produkcji: | do 1985 r. | po 1985 r. |
| a) | powyżej 3,5 tony do 5,5 tony włącznie | 600,00 zł | 570,00 zł, |
| b) | powyżej 5,5 tony do 9 ton włącznie | 800,00 zł | 750,00 zł, |
| c) | powyżej 9 ton i poniżej 12 ton | 950,00 zł | 900,00 zł, |
- 2) od samochodu ciężarowego o dopuszczalnej masie całkowitej równej lub wyższej niż 12 ton w zależności od liczby osi, dopuszczalnej masy całkowitej i rodzaju zawieszenia stawki podatku wynoszą:

liczba osi i dopuszczalna masa całkowita pojazdu		Stawka podatku w złotych	
nie mniej niż	mniej niż	oś jezdna /osie jezdne/ z zawieszeniem pneumatycznym lub zawieszeniem uznanym za równoważne	inne systemy zawieszenia osi jezdnych
liczba osi - 2			
12	13	900,00	950,00
13	14	1000,00	1050,00
14	15	1100,00	1150,00
15		1200,00	1290,00
liczba osi - 3			
12	17	1150,00	1200,00
17	19	1200,00	1250,00
19	21	1250,00	1300,00
21	23	1300,00	1350,00
23	25	1350,00	1580,00
25		1450,00	1580,00
liczba osi - 4 i więcej			
12	25	1200,00	1300,00
25	27	1300,00	1500,00
27	29	1500,00	1700,00
29	31	1700,00	2452,80
31		1900,00	2452,80

3) od ciągnika siodłowego lub balastowego przystosowanego do używania łącznie z naczepą lub przyczepą o dopuszczalnej masie całkowitej zespołu pojazdów w tonach:

	uwzględniając rok produkcji:	do 1985 r.	po 1985 r.
a) od 3,5 tony do 5,5 tony włącznie		900,00 zł	850,00 zł,
b) powyżej 5,5 tony do 7 ton włącznie		1100,00 zł	1050,00 zł,
c) powyżej 7 ton do 9 ton włącznie		1200,00 zł	1140,00 zł,
d) powyżej 9 ton i poniżej 12 ton		1400,00 zł	1330,00 zł,

4) od ciągnika siodłowego lub balastowego przystosowanego do używania łącznie z naczepą lub przyczepą o dopuszczalnej masie całkowitej zespołu pojazdów równej lub wyższej niż 12 ton w zależności od liczby osi, dopuszczalnej masy całkowitej i rodzaju zawieszenia stawki podatku wynoszą:

liczba osi i dopuszczalna masa całkowita zespołu pojazdów: ciągnik siodłowy + naczepa, ciągnik balastowy + przyczepa /w tonach/		Stawka podatku w złotych	
nie mniej niż	mniej niż	oś jezdna /osie jezdne/ z zawieszeniem pneumatycznym lub zawieszeniem uznanym za równoważne	inne systemy zawieszenia osi jezdnych
liczba osi - 2			
12	18	1000,00	1100,00
18	25	1200,00	1300,00
25	31	1300,00	1500,00
31		1500,00	1900,00
liczba osi - 3			
12	40	1600,00	1800,00
40		2000,00	2500,00

5) od przyczepy i naczepy, które łącznie z pojazdem silnikowym posiadają dopuszczalną masę całkowitą od 7 ton i poniżej 12 ton, z wyjątkiem związanych wyłącznie z działalnością rolniczą prowadzoną przez podatnika podatku rolnego:

	uwzględniając rok produkcji:	do 1985 r.	po 1985 r.
a) od 7 ton włącznie do 9 ton włącznie		800,00 zł	760,00 zł,
b) powyżej 9 ton a poniżej 12 ton		1000,00 zł	950,00 zł,

6) od przyczepy i naczepy, które łącznie z pojazdem silnikowym posiadają masę całkowitą równą lub wyższą niż 12 ton, z wyjątkiem związanych wyłącznie z działalnością rolniczą prowadzoną przez podatnika podatku rolnego, w zależności od liczby osi, dopuszczalnej masy całkowitej pojazdu i rodzaju zawieszenia stawki podatku wynoszą:

liczba osi i dopuszczalna masa całkowita zespołu pojazdów: naczepa /przyczepa/ + pojazd silnikowy /w tonach/		Stawka podatku w złotych	
nie mniej niż	mniej niż	oś jezdna /osie jezdne/ z zawieszeniem pneumatycznym lub zawieszeniem uznanym za równoważne	inne systemy zawieszenia osi jezdnych
liczba osi - 1			
12	18	800,00	900,00
18	25	900,00	1000,00
25		1000,00	1100,00
liczba osi - 2			
12	28	900,00	1000,00
28	33	1100,00	1200,00
33	38	1250,00	1300,00
38		1300,00	1700,00
liczba osi - 3			
12	38	1400,00	1430,00
38		1500,00	1700,00

7) od autobusu o liczbie miejsc do siedzenia:

	uwzględniając rok produkcji:	do 1985 r.	po 1985 r.
a) mniej niż 30 miejsc		1400,00 zł	1330,00 zł,
b) równej lub wyższej niż 30 miejsc		1770,00 zł	1681,00 zł.

§ 2. Wykonanie uchwały powierza się Wójtowi Gminy.

§ 3. Traci moc uchwała Nr XXXII/180/05 Rady Gminy Lubawa z dnia 30 listopada 2005 r. w sprawie podatku od środków transportowych.

§ 4. Uchwała podlega ogłoszeniu w Dzienniku Urzędowym Województwa Warmińsko-Mazurskiego i obowiązuje od dnia 1 stycznia 2008 r. Uchwała podlega podaniu do publicznej wiadomości poprzez rozplakatowanie na tablicach ogłoszeń w Urzędzie Gminy i we wsiach sołeckich.

Przewodniczący Rady
Jan Laskowski

2421

UCHWAŁA Nr XIII/87/07

Rady Miasta Lubawa

z dnia 30 października 2007 r.

w sprawie stawek opłaty targowej i sposobu jej poboru.

Na podstawie art. 18 ust. 2 pkt 8 ustawy z dnia 8 marca 1990 r. o samorządzie gminnym (tekst jednolity: Dz. U. z 2001 r. Nr 142, poz. 1591, zm.: Dz. U. z 2002 r. Nr 23, poz. 220, Nr 62, poz. 558, Nr 113, poz. 984, Nr 153, poz. 1271, Nr 214, poz. 1806 z 2003 r. Nr 80, poz. 717, Nr 162, poz. 1568 z 2004 r. Nr 102, poz. 1055, Nr 116, poz. 1203, Nr 167, poz. 1759 z 2005 r. Nr 172, poz. 1441, Nr 175, poz. 1457 z 2006 r. Nr 17, poz. 128, Nr 181, poz. 1337) oraz art. 19 pkt 1 lit. a i pkt 2 ustawy z dnia 12 stycznia 1991 r. o podatkach i opłatach lokalnych (tekst jednolity: Dz. U. z 2006 r. Nr 121, poz. 844, zm.: Nr 220, poz. 1601, Nr 225, poz. 1635, Nr 245, poz. 1775, Nr 249, poz. 1828, Nr 251, poz. 1847) Rada Miasta Lubawa uchwala, co następuje:

§ 1. W uchwale Nr XII/78/07 Rady Miasta Lubawa z dnia 26 września 2007 r. w sprawie stawek opłaty targowej i sposobu jej poboru zmienia się § 1 ust. 1 pkt 2, który przyjmuje brzmienie:

„§ 1 ust. 1 pkt 2

- 1) Przy sprzedaży z wozu konnego, pojazdu mechanicznego:
- a) trzody chlewnej za 1 sztukę 1,50 zł,
 - b) innych produktów rolnych 11 zł,
 - c) powyżej 0,9 t ładowności całkowitej 23 zł.”.

§ 2. Wykonanie uchwały powierza się Burmistrzowi Miasta Lubawa.

§ 3. Uchwała podlega ogłoszeniu w Dzienniku Urzędowym Województwa Warmińsko-Mazurskiego i obowiązuje od 1 stycznia 2008 r.

§ 4. Uchwała podlega podaniu do publicznej wiadomości poprzez rozplakatowanie obwieszczeń na tablicach ogłoszeń Urzędu Miasta i na targowiskach miejskich.

Przewodnicząca Rady
Anna Tańska

2422

UCHWAŁA Nr XIII/88/07

Rady Miasta Lubawa

z dnia 30 października 2007 r.

w sprawie zmiany uchwały w podatku od środków transportowych.

Na podstawie art. 18 ust. 2 pkt 8 ustawy z dnia 8 marca 1990 r. o samorządzie gminnym (t.j. Dz. U. z 2001 r. Nr 142, poz. 1591, zm.: Dz. U. z 2002 r. Nr 23, poz. 220, Nr 62, poz. 558, Nr 113, poz. 984, Nr 153, poz. 1271, Nr 214, poz. 1806 z 2003 r. Nr 80, poz. 717, Nr 162, poz. 1568 z 2004 r. Nr 102, poz. 1055, Nr 116, poz. 1203, Nr 167, poz. 1759 z 2005 r. Nr 172, poz. 1441, Nr 175, poz. 1457 z 2006 r. Nr 17, poz. 128, Nr 181, poz. 1337) oraz art. 10 ustawy z dnia 12 stycznia 1991 r. o podatkach i opłatach lokalnych (t.j. Dz. U. z 2006 r. Nr 121, poz. 844, Nr 220, poz. 1601, Nr 225, poz. 1635, Nr 245, poz. 1775, Nr 249, poz. 1828 i Nr 251, poz. 1847) Rada Miasta Lubawa uchwala, co następuje:

§ 1. Zmienia się treść w § 1 ust. 7 uchwały Nr XII/77/07 Rady Miasta Lubawa z dnia 26 września 2007 r. w sprawie podatku od środków transportowych, który otrzymuje następujące brzmienie:

„7.Od autobusu o liczbie miejsc do siedzenia:

(uwzględniając rok produkcji)

Liczba miejsc do siedzenia

Wyprodukowane:

	do roku 1992	po roku 1992
a) do 15 miejsc	1.080	1.026
b) powyżej 15 do 29 miejsc	1.513	1.436
c) 30 miejsc i powyżej	1.912	1.815,,

§ 2. Wykonanie uchwały powierza się Burmistrzowi Miasta Lubawa.

§ 3. Uchwała podlega ogłoszeniu w Dzienniku Urzędowym Województwa Warmińsko-Mazurskiego i obowiązuje od 1 stycznia 2008 roku. Uchwała podlega podaniu do publicznej wiadomości poprzez wywieszenie na tablicach ogłoszeń.

Przewodnicząca Rady
Anna Tańska

2423

UCHWAŁA Nr IX/67/07

Rady Gminy Wielbark

z dnia 30 października 2007 r.

w sprawie zaliczenia drogi wewnętrznej do kategorii dróg gminnych.

Na podstawie art. 18 ust. 2 pkt 15 ustawy z dnia 8 marca 1990 r. o samorządzie gminnym (Dz. U. z 2001 r. Nr 142, poz. 1591 z 2002 r. Nr 23, poz. 220, Nr 62, poz. 558, Nr 113, poz. 984, Nr 153, poz. 1271 i Nr 214, poz. 1806 z 2003 r. Nr 80, poz. 717 i Nr 162, poz. 1568 z 2004 r. Nr 102, poz. 1055 i Nr 116, poz. 1203 z 2005 r. Nr 172, poz. 1441 i Nr 175, poz. 1457 z 2006 r. Nr 17, poz. 128 i Nr 181, poz. 1337 oraz z 2007 r. Nr 48, poz. 327) oraz art. 7 ust. 2 i 3 ustawy z dnia 21 marca 1985 r. o drogach publicznych (Dz. U. z 2007 r. Nr 19, poz. 115, Nr 23, poz. 136), po zasięgnięciu opinii Zarządu Powiatu Szczycieńskiego, Rada Gminy Wielbark uchwala, co następuje:

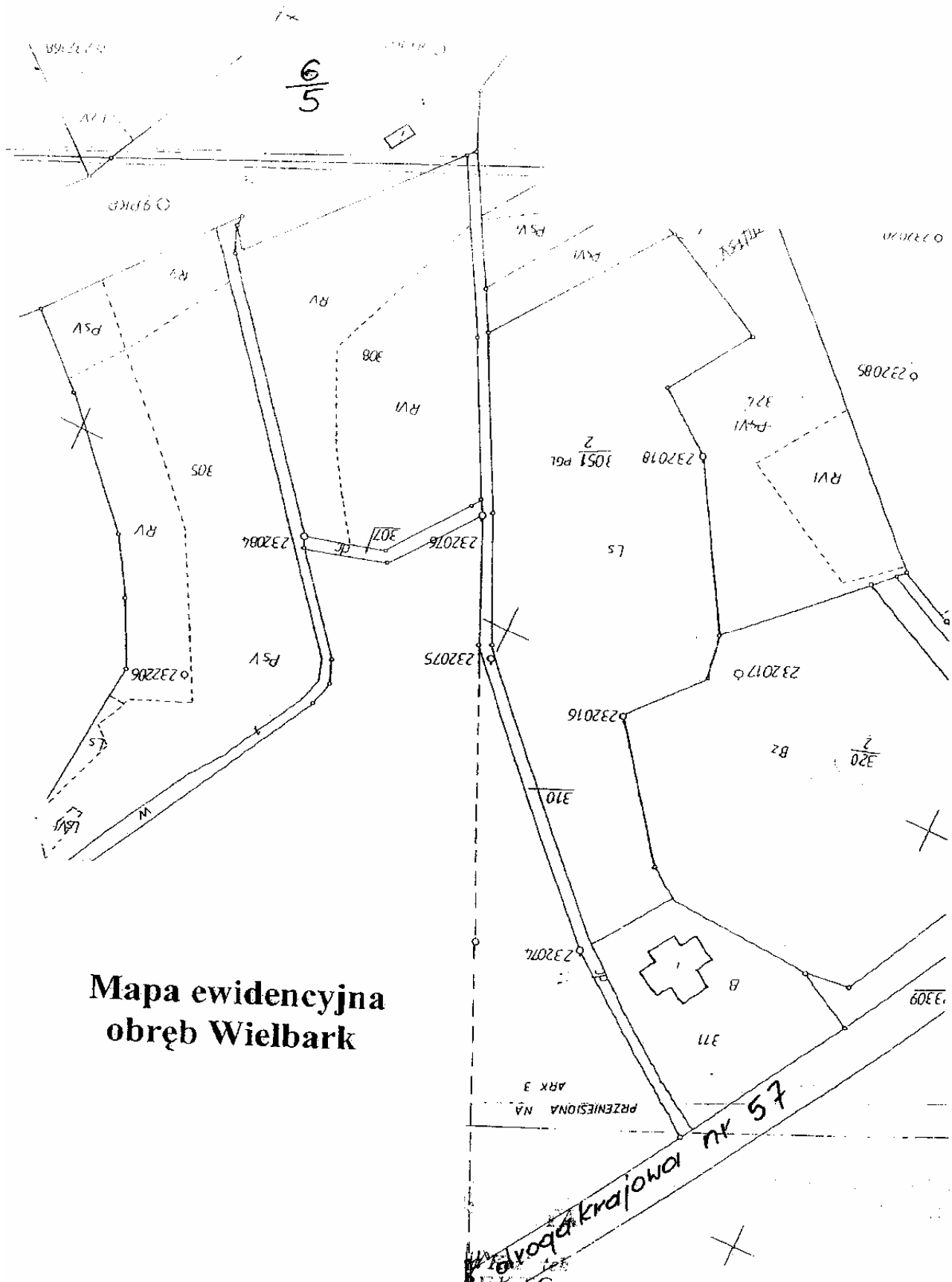
§ 1. Zalicza się drogę wewnętrzną Nr działki 310 obręb Wielbark na odcinku od drogi krajowej nr 57 do działki Nr 6/5, o długości 0,42 km do kategorii dróg gminnych i ustala się jej przebieg zgodnie z załącznikiem do uchwały.

§ 2. Wykonanie uchwały powierza się Wójtowi Gminy.

§ 3. Uchwała wchodzi w życie po upływie 14 dni od dnia ogłoszenia w Dzienniku Urzędowym Województwa Warmińsko-Mazurskiego.

Wiceprzewodniczący Rady
Antoni Szyszka

Załącznik
do uchwały Nr IX/67/07
Rady Gminy Wielbark
z dnia 30 października 2007 r.



**Mapa ewidencyjna
obręb Wielbark**

2424

UCHWAŁA Nr IX/69/07

Rady Gminy Wielbark

z dnia 30 października 2007 r.

w sprawie określenia wysokości stawek podatku od środków transportowych oraz wprowadzenia zwolnień.

Na podstawie art. 18 ust. 2 pkt 8 ustawy z dnia 8 marca 1990 r. o samorządzie gminnym (Dz. U. z 2001 r. Nr 142, poz. 1591 z 2002 r. Nr 23, poz. 220, Nr 62, poz. 558, Nr 113, poz. 984, Nr 153, poz. 1271 i Nr 214, poz. 1806 z 2003 r. Nr 80, poz. 717 i Nr 162, poz. 1568 z 2004 r. Nr 102, poz. 1055 i Nr 116, poz. 1203 z 2005 r. Nr 172, poz. 1441 i Nr 175, poz. 1457 z 2006 r. Nr 17, poz. 128 i Nr 181, poz. 1337 oraz z 2007 r. Nr 48, poz. 327) oraz art. 10 ust. 1 i 2, art. 12 ust. 4 ustawy z dnia 12 stycznia 1991 r. o podatkach i opłatach lokalnych¹⁾ (Dz. U. z 2006 r. Nr 121, poz. 844, Nr 220, poz. 1601, Nr 225, poz. 1635, Nr 245, poz. 1775, Nr 249, poz. 1828 i Nr 251, poz. 1847) Rada Gminy Wielbark uchwala, co następuje:

§ 1. Uchwala się roczne stawki podatku od środków transportowych.

1. Samochody ciężarowe o dopuszczalnej masie całkowitej pojazdu:

Uwzględniając rok produkcji	do 1980 r.	po 1980 r.	
		Zasilane gazem lub z katalizatorem	Zasilane innym paliwem
1) powyżej 3,5 tony do 5,5 tony włącznie	300,-	200,-	250,-
2) powyżej 5,5 tony do 9,0 ton włącznie	400,-	300,-	350,-
3) powyżej 9,0 tona a mniej niż 12 ton	500,-	400,-	450,-

2. Samochody ciężarowe o dopuszczalnej masie całkowitej pojazdu równej lub wyższej niż 12 ton:

Uwzględniając liczbę osi

Liczba osi i dopuszczalna masa całkowita (w tonach)		Stawka podatku (w złotych)	
Nie mniej niż	Mniej niż	Oś jezdna (osie jezdne) z zawieszeniem pneumatycznym lub zawieszeniem uznanym za równoważne	Inne systemy zawieszenia osi jezdnych
1	2	3	4
Dwie osie			
12	14	400,-	460,-
14	16	600,-	1200,-
16		1260,-	1300,-
Trzy osie			
12	17	400,-	460,-
17	21	700,-	760,-
21		1500,-	1600,-
Cztery osie i więcej			
12	27	1200,-	1300,-
27	29	1600,-	1700,-
29		2000,-	2300,-

3. Ciągniki siodłowe i balastowe przystosowane do używania łącznie z naczepą lub przyczepą o dopuszczalnej masie całkowitej zespołu pojazdów w tonach:

Uwzględniając rok produkcji	do 1980 r.	po 1980 r.
1) od 3,5 tony do 5,5 tony włącznie	600,-	600,-
2) powyżej 5,5 tony do 8,0 ton włącznie	900,-	900,-
3) powyżej 9,0 tona mniej niż 12 ton	1000,-	1000,-

4. Ciągniki siodłowe i balastowe przystosowane do używania łącznie z naczepą lub przyczepą o dopuszczalnej masie całkowitej zespołu pojazdów w tonach:

¹⁾ Niniejsza ustawa dokonuje w zakresie swojej regulacji wdrożenia następujących dyrektyw Wspólnot Europejskich:
1) dyrektywy 92/106/EWG z dnia 7 grudnia 1992 r. w sprawie ustanowienia wspólnych zasad dla niektórych typów transportu kombinowanego towarów między państwami członkowskimi (Dz. Urz. WE L 368 z 17.12.1992),
2) dyrektywy 1999/62/WE z dnia 17 czerwca 1999 r. w sprawie pobierania opłat za użytkowanie niektórych typów infrastruktury przez pojazdy ciężarowe (Dz. Urz. WE L 187 z 20.07.1999).
Dane dotyczące ogłoszenia aktów prawa Unii Europejskiej, zamieszczone w niniejszej ustawie - z dniem uzyskania przez Rzeczpospolitą Polską członkostwa w Unii Europejskiej - dotyczą ogłoszenia tych aktów w Dzienniku Urzędowym Unii Europejskiej - wydanie specjalne.

Liczba osi i dopuszczalna masa całkowita zespołu pojazdów: ciągnik siodłowy + naczepa, ciągnik balastowy + przyczepa (w tonach)		Stawka podatku (w złotych)	
Nie mniej niż	Mniej niż	Oś jezdna (osie jezdne) z zwieszeniem pneumatycznym lub zawieszeniem uznanym za równoważne	Inne systemy zawieszenia osi jezdnych
1	2	3	4
Dwie osie			
12	18	800,-	900,-
18	25	900,-	1000,-
25	31	1000,-	1100,-
31		1600,-	1800,-
Trzy osie i więcej			
12	40	1800,-	1900,-
40		2300,-	2300,-

5. Przyczepy i naczepy, które łącznie z pojazdem silnikowym posiadają masę całkowitą określoną w tonach, z wyjątkiem związanych z działalnością rolniczą prowadzoną przez podatnika podatku rolno:

- 1) od 7 ton do 9 ton włącznie 350,-
2) powyżej 9 ton a poniżej 12 ton 400,-

6. Przyczepy i naczepy, które łącznie z pojazdem silnikowym posiadają dopuszczalną masę całkowitą równą lub wyższą niż 12 ton, z wyjątkiem związanych z działalnością rolniczą prowadzoną przez podatnika podatku rolno:

Liczba osi i dopuszczalna masa całkowita zespołu pojazdów: naczepa/przyczepa + pojazd silnikowy (w tonach)		Stawka podatku (w złotych)	
Nie mniej niż	Mniej niż	Oś jezdna (osie jezdne) z zawieszeniem pneumatycznym lub zawieszeniem uznanym za równoważne	Inne systemy zawieszenia osi jezdnych
1	2	3	4
Jedna oś			
12	18	300,-	400,-
18	25	400,-	500,-
25		700,-	700,-
Dwie osie			
12	33	700,-	800,-
33	38	1000,-	1200,-
38		1500,-	1600,-
Trzy osie i więcej			
12	38	1100,-	1100,-
38		1200,-	1200,-

7. Autobusy, w zależności od liczby miejsc do siedzenia:

Uwzględniając rok produkcji	do 1980 r.	po 1980 r.
1) mniejsze niż 30 miejsc do siedzenia	750,-	700,-
2) równej lub wyższej niż 30 miejsc do siedzenia	1500,-	1400,-

§ 2. Zwalnia się od podatku od środków transportowych autobusy wykorzystywane wyłącznie do przewozu dzieci spełniających obowiązek szkolny, z wyjątkiem środków transportowych związanych z prowadzeniem działalności gospodarczej.

§ 3. Wykonanie uchwały powierza się Wójtowi Gminy Wielbark.

§ 4. Traci moc uchwała Nr II/9/06 Rady Gminy Wielbark z dnia 5 grudnia 2006 roku w sprawie określenia wysokości stawek podatku od środków transportowych oraz wprowadzenia zwolnień.

§ 5. Uchwała podlega ogłoszeniu w Dzienniku Urzędowym Województwa Warmińsko-Mazurskiego i obowiązuje od 1 stycznia 2008 roku.

Wiceprzewodniczący Rady
Antoni Szyszka

2425

UCHWAŁA Nr IX/70/07

Rady Gminy Wielbark

z dnia 30 października 2007 r.

w sprawie zmiany uchwały w sprawie określenia wysokości stawek podatku od nieruchomości.

Na podstawie art. 18 ust. 2 pkt 8 ustawy z dnia 8 marca 1990 r. o samorządzie gminnym (Dz. U. z 2001 r. Nr 142, poz. 1591 z 2002 r. Nr 23, poz. 220, Nr 62, poz. 558, Nr 113, poz. 984, Nr 153, poz. 1271 i Nr 214, poz. 1806 z 2003 r. Nr 80, poz. 717 i Nr 162, poz. 1568 z 2004 r. Nr 102, poz. 1055 i Nr 116, poz. 1203 z 2005 r. Nr 172, poz. 1441 i Nr 175, poz. 1457 z 2006 r. Nr 17, poz. 128 i Nr 181, poz. 1337 oraz z 2007 r. Nr 48, poz. 327) oraz art. 5 ust. 1 i 2 ustawy z dnia 12 stycznia 1991 r. o podatkach i opłatach lokalnych¹⁾ (Dz. U. z 2006 r. Nr 121, poz. 844, Nr 220, poz. 1601, Nr 225, poz. 1635, Nr 245, poz. 1775, Nr 249, poz. 1828 i Nr 251, poz. 1847) Rada Gminy Wielbark uchwała, co następuje:

§ 1. W uchwale Rady Gminy Wielbark Nr VIII/54/07 z dnia 27 września 2007 r. w sprawie określenia wysokości stawek podatku od nieruchomości § 1 ust. 2 otrzymuje brzmienie:

„Od budynków lub ich części związanych z prowadzeniem działalności gospodarczej oraz od budynków mieszkalnych lub ich części zajętych na prowadzenie działalności gospodarczej 13,00 zł za 1 m² powierzchni użytkowej.”.

§ 2. Wykonanie uchwały powierza się Wójtowi Gminy Wielbark.

§ 3. Uchwała wchodzi w życie po upływie 14 dni od dnia ogłoszenia w Dzienniku Urzędowym Województwa Warmińsko-Mazurskiego i obowiązuje od 1 stycznia 2008 roku.

Wiceprzewodniczący Rady
Antoni Szyszka

¹⁾ Niniejsza ustawa dokonuje w zakresie swojej regulacji wdrożenia następujących dyrektyw Wspólnot Europejskich:

- 1) dyrektywy 92/106/EWG z dnia 7 grudnia 1992 r. w sprawie ustanowienia wspólnych zasad dla niektórych typów transportu kombinowanego towarów między państwami członkowskimi (Dz. Urz. WE L 368 z 17.12.1992),
- 2) dyrektywy 1999/62/WE z dnia 17 czerwca 1999 r. w sprawie pobierania opłat za użytkowanie niektórych typów infrastruktury przez pojazdy ciężarowe (Dz. Urz. WE L 187 z 20.07.1999).

Dane dotyczące ogłoszenia aktów prawa Unii Europejskiej, zamieszczone w niniejszej ustawie - z dniem uzyskania przez Rzeczpospolitą Polską członkostwa w Unii Europejskiej - dotyczą ogłoszenia tych aktów w Dzienniku Urzędowym Unii Europejskiej - wydanie specjalne.

2426

UCHWAŁA Nr XIII/76/07

Rady Gminy Dąbrówno

z dnia 7 listopada 2007 r.

w sprawie ustalenia stawki opłaty adiacenckiej.

Na podstawie art. 98a ust. 1 ustawy z dnia 21 sierpnia 1997 roku o gospodarce nieruchomościami (tekst jednolity Dz. U. z 2004 roku Nr 261, poz. 2603 z późn. zmianami) oraz art. 18 ust. 2 pkt 8 i art. 40 ust. 1 ustawy z dnia 8 marca 1990 roku o samorządzie gminnym (t.j. Dz. U. z 2001 roku, Nr 142, poz. 1591 ze zm.) - Rada Gminy Dąbrówno uchwała, co następuje:

§ 1. Ustala się wysokość stawki procentowej opłaty adiacenckiej z tytułu wzrostu wartości nieruchomości w wyniku podziału dokonanego na wniosek właściciela lub użytkownika wieczystego, który wniósł opłaty roczne za cały okres użytkowania tego prawa na 30 % wzrostu wartości nieruchomości.

§ 2. Wartość nieruchomości przed podziałem i po jego dokonaniu określona będzie przez rzeczoznawców majątkowych według stanu i cen na dzień wydania decyzji o ustaleniu opłaty adiacenckiej.

§ 3. Wykonanie uchwały powierza się Wójtowi Gminy.

§ 4. Traci moc uchwała Nr XIII/97/04 Rady Gminy Dąbrówno z dnia 11 marca 2004 r. w sprawie ustalenia stawki procentowej opłaty adiacenckiej z tytułu wzrostu wartości nieruchomości w wyniku podziału.

§ 5. Uchwała wchodzi w życie po upływie 14 dni od dnia ogłoszenia w Dzienniku Urzędowym Województwa Warmińsko-Mazurskiego.

§ 6. Uchwała podlega podaniu do publicznej wiadomości przez rozplakatowanie na tablicach ogłoszeń Urzędu Gminy i wsiach sołeckich.

Przewodniczący Rady Gminy
Marek Zalewski

2427

UCHWAŁA Nr XV/87/07 Rady Miejskiej w Dobrym Mieście z dnia 15 listopada 2007 r.

w sprawie określenia liczby przeznaczonych do wydania nowych licencji na wykonywanie transportu drogowego taksówką.

Na podstawie art. 18 ust. 2 pkt 15 ustawy z dnia 8 marca 1990 r. o samorządzie gminnym (t.j. Dz. U. z 2001 r. Nr 142, poz. 1591; z 2002 r. Nr 23, poz. 220, Nr 62, poz. 558, Nr 113, poz. 984, Nr 214, poz. 1806 i Nr 153, poz. 1271; z 2003 r. Nr 80, poz. 717, Nr 162, poz. 1568; z 2004 r. Nr 102, poz. 1055, Nr 116, poz. 1203; z 2005 r. Nr 172, poz. 1441 i Nr 175, poz. 1457; z 2006 r. Nr 17, poz. 128 i Nr 181, poz. 1337; z 2007 r. Nr 48, poz. 327 i Nr 138, poz. 974) oraz art. 6 ust. 6 ustawy z dnia 6 września 2001 r. o transporcie drogowym (t.j. Dz. U. z 2007 r. Nr 125, poz. 874) Rada Miejska uchwala, co następuje:

§ 1. Określa się na 2008 rok 5 nowych licencji, przeznaczonych na wykonywanie transportu drogowego taksówką na terenie Gminy Dobre Miasto.

§ 2. Wykonywanie uchwały powierza się Burmistrzowi Dobrego Miasta.

§ 3. Uchwała wchodzi w życie po upływie 14 dni od dnia ogłoszenia w Dzienniku Urzędowym Województwa Warmińsko-Mazurskiego, przy czym podlega również ogłoszeniu poprzez wywieszenie na tablicy informacyjnej Urzędu Miejskiego.

Przewodnicząca Rady Miejskiej
Małgorzata Łańko

2428

POROZUMIENIE Nr 1/2007

w sprawie realizacji inwestycji wspólnej pod nazwą „Poprawa gospodarki wodno-ściekowej aglomeracji Ełk” zawarte w dniu 31 października 2007 r.

pomiędzy Gminą Miastem Ełk z siedzibą 19-300 Ełk, ul. Piłsudskiego 4, reprezentowaną przez Prezydenta Miasta Ełk - Pana Tomasza Andrukiewicza, przy kontrasygnacie Skarbnika Miasta - Pana Jarosława Wróbla zwaną dalej „Gminą Miasto Ełk”

a Gminą Ełk z siedzibą 19-300 Ełk, ul. Armii Krajowej 3, reprezentowaną przez Wójta Gminy Ełk - Pana Antoniego Polkowskiego, przy kontrasygnacie Skarbnika Gminy - Pani Janiny Słomkowskiej, zwaną dalej „Gminą Ełk”.

Na podstawie art. 74 ust. 1 i 2 ustawy z dnia 8 marca 1990 r. o samorządzie gminnym (Dz. U. z 2001 r. Nr 142, poz. 1591 z późn. zm.) oraz uchwały Nr X/112/07 Rady Miasta Ełku z dnia 26 czerwca 2007 r. w sprawie wyrażenia zgody na zawarcie porozumienia pomiędzy Gminą Miastem Ełk a Gminą Ełk w sprawie realizacji inwestycji wspólnej pod nazwą „Gospodarka wodno-ściekowa aglomeracji Ełk”, a także uchwały Nr XII/98/07 Rady Gminy Ełk z dnia 27 kwietnia 2007 roku w sprawie zawarcia Porozumienia z Gminą Ełk dotyczącego realizacji inwestycji wspólnej pod nazwą „Gospodarka wodno-ściekowa aglomeracji Ełk” Strony postanawiają, co następuje:

§ 1. 1. Celem porozumienia jest wypełnienie przez samorząd terytorialny wymogów ustawy z dnia 7 czerwca 2001 r. o zbiorowym zaopatrzeniu w wodę i zbiorowym odprowadzaniu ścieków (Dz. U. z 2006 r. Nr 123, poz. 858) oraz realizacji Krajowego Programu Oczyszczania Ścieków Komunalnych.

2. Realizacja celu wymienionego w ust. 1 wymaga zaangażowania środków finansowych o szacunkowej wartości do 25 mln Euro, pochodzących ze środków własnych, kredytów i dotacji Unii Europejskiej, o którą Strony ubiegać się będą z Funduszu Spójności. Projekt pod nazwą „Poprawa gospodarki wodno-ściekowej aglomeracji Ełk” wpisany jest na listę projektów indywidualnych w ramach Programu Operacyjnego Infrastruktura i Środowisko, Priorytet I - Gospodarka Wodno-Ściekowa, Projekty z listy podstawowej.

§ 2. 1. Strony uzgadniają następujące zadania inwestycyjne, objęte wspólnym projektem pod nazwą „Poprawa gospodarki wodno-ściekowej aglomeracji Ełk”:

- 1) Modernizacja i budowa kanalizacji sanitarnej w obszarze działania Gminy Miasta Ełk;
- 2) Modernizacja i budowa sieci wodociągowej w obszarze działania Gminy Miasta Ełk;
- 3) Modernizacja i budowa sieci kanalizacji deszczowej w obszarze działania Gminy Miasta Ełk;
- 4) Budowa wodociągu w obszarze działania Gminy Ełk;
- 5) Budowa sieci kanalizacyjnej w obszarze działania Gminy Ełk.

2. Strony wyrażają zgodę na wspólne finansowanie inwestycji, związanej z modernizacją i budową infrastruktury wodno-kanalizacyjnej w przedmiocie porozumienia i zakresie określonym ust. 1, uwzględniającym terytorialnie przynależny Stronom zakres rzeczowy i finansowy inwestycji.

§ 3. W ramach czynności równoległych, niezależnych od procedur związanych z aplikowaniem o środki dotacyjne z Funduszu Spójności, określa się następujące obowiązki Stron:

1. Gmina Miasto Ełk:

- a) opracowanie dokumentacji budowlanej i kosztorysowej inwestycji wynikających z § 2 ust. 1, pkt 1-3,
- b) opracowanie harmonogramu rzeczowo-finansowego inwestycji.

2. Gmina Ełk:

- a) opracowanie dokumentacji budowlanej i kosztorysowej inwestycji wynikające z § 2 ust. 1, pkt 4 - 5,
- b) opracowanie harmonogramu rzeczowo-finansowego inwestycji.

§ 4. Strony ustalają następujące ramy finansowe przedsięwzięcia:

1. Gmina Miasto Ełk - koszt inwestycji wynikających z § 2 ust. 1 pkt 1-3 ustala się na wartość 20 mln Euro, w tym szacowany udział środków własnych wyniesie 8 mln Euro.

2. Gmina Ełk - koszt inwestycji wynikających z § 2 ust. 1, pkt 4-5 ustala się na wartość 5 mln Euro, w tym szacowany udział środków własnych wyniesie 2 mln Euro.

3. Nakłady ponoszone w trakcie realizacji w części dotyczącej inwestycji Gminy Ełk pokryje Gmina Ełk w całości, łącznie z planowanymi do zwrotu środkami Unii Europejskiej do czasu zwrotu środków.

4. Koszt inwestycji opisany w ust. 1 i 2 dotyczy wartości zadań inwestycyjnych wraz z koniecznymi nakładami związanymi z działaniem Jednostki Realizującej Projekt oraz wynagrodzeniem Inżyniera Kontraktu.

5. Wartość własnych nakładów finansowych Stron porozumienia zostanie urealniona aneksem do porozumienia w zależności od poziomu przyznanej dotacji w ramach Funduszu Spójności i zatwierdzonego memorandum finansowego według umowy dotacyjnej.

6. Strony zobowiązują się do zapewnienia ciągłości finansowania projektu, w tym do zapewnienia terminowej realizacji płatności, oraz pokrycia wszelkich kosztów, koniecznych dla prawidłowej realizacji projektu, w tym również wydatków niekwalifikowanych,

7. Koszty realizacji projektu obciążają Strony proporcjonalnie do zakresu rzeczowo-finansowego z uwzględnieniem wydatków kwalifikowanych i niekwalifikowanych związanych z projektem.

8. W przypadku zwiększenia zakresu rzeczowego i wartości inwestycji Strony porozumienia zobowiązują się do pokrycia kosztów na terenie swojej gminy.

§ 5. Do dnia 30.12.2007 r. Rady Gmin podejmą stosowne uchwały w sprawie podjęcia wieloletnich inwestycji na lata 2008-2013 w zakresie rzeczowym i finansowym wynikającym z niniejszego porozumienia. Treść tych uchwał uwzględni także ustalenia zawarte w niniejszym porozumieniu.

§ 6. 1. Beneficjentem reprezentującym Strony we wspólnym wniosku aplikacyjnym o dotację do Funduszu Spójności będzie Przedsiębiorstwo Wodociągów i Kanalizacji Spółka z o.o. w Ełku.

2. Strony porozumienia upoważniają Przedsiębiorstwo Wodociągów i Kanalizacji Spółka z o.o. w Ełku, jako Beneficjenta końcowego, do działania na ich rzecz w następującym zakresie:

- Powołanie i organizacja Jednostki Realizującej Projekt, a w tym:
 - obsługa prawna projektu,
 - obsługa techniczna projektu,
 - obsługa finansowo-księgową,

- zaciąganie ograniczonych do zakresu rzeczowego stron zobowiązań finansowych,
- rozliczanie nakładów finansowych,
- powołanie komisji przetargowej z przedstawicielami Stron porozumienia i udzielanie zamówień publicznych,
- Opracowanie studium wykonalności, aplikacji i wniosku o udzielenie dotacji,
- Wypełnianie procedur związanych z projektem, wynikających z wymagań Instytucji Zarządzającej i Pośredniczącej w ramach Programu Operacyjnego Infrastruktura i Środowisko.

§ 7. 1. Finansowanie działań wynikających z czynności podejmowanych przez Jednostkę Realizującą Projekt kwalifikowane będzie proporcjonalnie do wspólnego kosztu przedsięwzięcia.

2. Zapewnienie trwałości projektu przez okres 5 lat od daty stanowiącej ostatni dzień okresu kwalifikowania wydatków, wskazanego w umowie o dofinansowanie, zgodnie z art. nr 57 rozporządzenia ogólnego Rady WE nr 1083/2006 z dnia 11 lipca 2006 r., pozostaje w gestii samorządów. Eksploatacja majątku wytworzonego w ramach projektu zostanie opisana odrębną umową cywilnoprawną między Stronami porozumienia, a Beneficjentem.

§ 8. Przewidywany okres realizacji przedsięwzięcia obejmie lata 2008-2013.

§ 9. Wszelkie dodatkowe ustalenia bądź zmiany niniejszego porozumienia wymagają wspólnej zgody Stron oraz formy pisemnej w postaci aneksu.

§ 10. Treść porozumienia spisano w czterech jednakowych egzemplarzach po 2 egzemplarze dla każdej ze Stron.

§ 11. Porozumienie podlega ogłoszeniu w Dzienniku Urzędowym Województwa Warmińsko-Mazurskiego.

Prezydent Miasta
Tomasz Andrukiewicz

Wójt
Antoni Polkowski

2429



PREZES
URZĘDU REGULACJI ENERGETYKI
OGD-4210-54(11)/2007/4363/III/CW

Gdańsk, dnia 21 listopada 2007 r.

DECYZJA

Na podstawie art. 47 ust. 1 i 2 oraz art. 23 ust. 2 pkt 2 i 3, w związku z art. 30 ust. 1 i art. 45 ustawy z dnia 10 kwietnia 1997 r. - Prawo energetyczne (Dz. U. z 2006 r. Nr 89, poz. 625, Nr 104, poz. 708, Nr 158, poz. 1123 i Nr 170, poz. 1217, z 2007 r. Nr 21, poz. 124, Nr 52, poz. 343, Nr 115, poz. 790 i Nr 130, poz. 905) oraz w związku z art. 104 ustawy z dnia 14 czerwca 1960 r. - Kodeks postępowania administracyjnego (Dz. U. z 2000 r. Nr 98, poz. 1071, z 2001 r. Nr 49, poz. 509, z 2002 r. Nr 113, poz. 984, Nr 153, poz. 1271 i Nr 169, poz. 1387 z 2003 r. Nr 130, poz. 1188 i Nr 170, poz. 1660, z 2004 r. Nr 162, poz. 1692 oraz z 2005 r. Nr 64, poz. 565, Nr 78, poz. 682 i Nr 181, poz. 1524),

po rozpatrzeniu wniosku
z dnia 20 sierpnia 2007 r.

„BIO-ENERGIA”
Spółka z ograniczoną odpowiedzialnością
z siedzibą w Tolkmicku

zwanej w dalszej części decyzji „Przedsiębiorstwem”

postanawiam

- 1) zatwierdzić taryfę dla ciepła ustaloną przez Przedsiębiorstwo, stanowiącą załącznik do niniejszej decyzji,
- 2) ustalić okres obowiązywania taryfy do dnia 31 marca 2009 r.

UZASADNIENIE

Na podstawie art. 61 § 1 Kodeksu postępowania administracyjnego, na wniosek Przedsiębiorstwa, posiadającego koncesję na:

- wytwarzanie ciepła Nr WCC/1081/4363/W/OGD/2003/SA z dnia 2 czerwca 2003 r., zmienioną decyzjami: Nr WCC/1081A/4363/W/OGD/2004/JG z dnia 10 listopada 2004 r. i Nr WCC/1081B/4363/W/OGD/2006/SA z dnia 5 lipca 2006 r.,
- przesyłanie i dystrybucję ciepła Nr PCC/1056/4363/W/OGD/2003/SA z dnia 2 czerwca 2003 r., zmienioną decyzjami: Nr PCC/1056A/4363/W/OGD/2003/SA z dnia 18 grudnia 2003 r. i Nr PCC/1056B/4363/W/OGD/2006/SA z dnia 5 lipca 2006 r.,

w dniu 23 sierpnia 2007 r. zostało wszczęte postępowanie administracyjne w sprawie zatwierdzenia trzeciej taryfy dla ciepła ustalonej przez to Przedsiębiorstwo. Prezes Urzędu Regulacji Energetyki, zwany dalej „Prezesem URE”, wezwał Przedsiębiorstwo do przedłożenia wyjaśnień i dokumentów. Przedsiębiorstwo w dniach: 24 września 2007 r., 26 października 2007 r. oraz 5 listopada 2007 r. złożyło stosowne wyjaśnienia i dokumenty. Jednocześnie Prezes URE uwzględnił wniosek Przedsiębiorstwa o przedłużenie terminu do udzielenia odpowiedzi na wezwanie z dnia 3 października 2007 r.

Zgodnie z art. 47 ust. 1 ustawy z dnia 10 kwietnia 1997 r. - Prawo energetyczne (Dz. U. z 2006 r. Nr 89, poz. 625, z późn. zm.), zwanej dalej „ustawą - Prawo energetyczne”, przedsiębiorstwa energetyczne posiadające koncesje ustalają taryfy dla paliw gazowych i energii, które podlegają zatwierdzeniu przez Prezesa URE oraz proponują okres ich obowiązywania. Przedsiębiorstwa te przedkładają taryfy do zatwierdzenia z własnej inicjatywy lub na żądanie Prezesa URE.

W trakcie postępowania administracyjnego, na podstawie zgromadzonej dokumentacji ustalono, że Przedsiębiorstwo opracowało taryfę zgodnie z zasadami określonymi w art. 45 ustawy - Prawo energetyczne oraz z przepisami rozporządzenia Ministra Gospodarki z dnia 9 października 2006 r. w sprawie szczegółowych zasad kształtowania i kalkulacji taryf oraz rozliczeń z tytułu zaopatrzenia w ciepło (Dz. U. z 2006 r. Nr 193, poz. 1423), zwanego dalej „rozporządzeniem taryfowym”.

Ustalone przez Przedsiębiorstwo ceny i stawki opłat zostały skalkulowane na podstawie uzasadnionych planowanych przychodów ze sprzedaży ciepła, pokrywających uzasadnione roczne koszty wykonywania działalności gospodarczej w zakresie zaopatrzenia w ciepło. Podstawą ustalenia kwoty uzasadnionych kosztów planowanych dla pierwszego roku stosowania taryfy były wielkości określone zgodnie z § 12 rozporządzenia taryfowego. Na poziom cen i stawek opłat wpływ miały przede wszystkim koszty paliwa oraz koszty remontów.

Okres obowiązywania taryfy ustalono zgodnie z wnioskiem Przedsiębiorstwa.

W tym stanie rzeczy Prezes URE orzekł, jak w sentencji.

POUCZENIE

1. Od niniejszej decyzji przysługuje odwołanie do Sądu Okręgowego w Warszawie - Sądu Ochrony Konkurencji i Konsumentów - za pośrednictwem Prezesa URE, w terminie dwutygodniowym od dnia jej doręczenia (art. 30 ust. 2 i 3 ustawy - Prawo energetyczne oraz art. 479⁴⁶ pkt 1 i art. 479⁴⁷ § 1 Kodeksu postępowania cywilnego).

2. Odwołanie od decyzji powinno czynić zadość wymaganiam przepisanych dla pisma procesowego oraz zawierać oznaczenie zaskarżonej decyzji i wartości przedmiotu sporu, przytoczenie zarzutów, zwięzłe ich uzasadnienie, wskazanie dowodów, a także zawierać wniosek o uchylenie albo zmianę decyzji w całości lub w części (art. 479⁴⁹ Kodeksu postępowania cywilnego). Odwołanie należy przesłać na adres Północnego Oddziału Terenowego Urzędu Regulacji Energetyki - Al. Jana Pawła II 20, 80-462 Gdańsk.

3. Stosownie do art. 47 ust. 3 pkt 2, w związku z art. 31 ust. 3 pkt 2 i ust. 4 ustawy - Prawo energetyczne, taryfa zostanie skierowana do ogłoszenia w Dzienniku Urzędowym Województwa Warmińsko-Mazurskiego.

4. Stosownie do art. 47 ust. 4 ustawy - Prawo energetyczne, Przedsiębiorstwo wprowadza taryfę do stosowania nie wcześniej niż po upływie 14 dni i nie później niż do 45 dnia od dnia jej opublikowania w Dzienniku Urzędowym Województwa Warmińsko-Mazurskiego.

Prezes
Urzędu Regulacji Energetyki
z upoważnienia
DYREKTOR
Północnego Oddziału Terenowego
Urzędu Regulacji Energetyki
z siedzibą w Gdańsku
Miroslawa Szatybełko-Połom

„BIO - ENERGIA” Sp. z o.o.
z siedzibą w Tolkmicku
ul. Sportowa 1

Taryfa dla ciepła

**NINIEJSZ TARYFA STANOWI
ZAŁĄCZNIK
DO DECYZJI PREZESA URE
z dnia 21 listopada 2007 r.
Nr OGD-4210-54(11)/2007/4363/III/CW**

2007 r.

SPIS TREŚCI

- CZĘŚĆ I**
Objaśnienia pojęć i skrótów używanych w taryfie.
CZĘŚĆ II
Zakres działalności gospodarczej związanej z zaopatrzeniem w ciepło.
CZĘŚĆ III
Podział odbiorców na grupy.
CZĘŚĆ IV
Rodzaje oraz wysokość cen i stawek opłat.
CZĘŚĆ V
Warunki stosowania cen i stawek opłat.
CZĘŚĆ VI
Zasady wprowadzania cen i stawek opłat.

CZĘŚĆ I

Objaśnienia pojęć i skrótów używanych w taryfie.

A. Użyte w taryfie pojęcia oznaczają:

- ustawa - ustawę z dnia 10 kwietnia 1997 r. - Prawo energetyczne (Dz. U. z 2006 r. Nr 89, poz. 625 z późn. zm.),
- rozporządzenie taryfowe - rozporządzenie Ministra Gospodarki z dnia 9 października 2006 r. w sprawie szczegółowych zasad kształtowania i kalkulacji taryf oraz rozliczeń z tytułu zaopatrzenia w ciepło (Dz. U. z 2006 r. Nr 193, poz. 1423),
- rozporządzenie przyłączeniowe - rozporządzenie Ministra Gospodarki z dnia 15 stycznia 2007 r. w sprawie szczegółowych warunków funkcjonowania systemów ciepłowniczych (Dz. U. z 2007 r. Nr 16, poz. 92),
- rzedsiębiorstwo ciepłownicze - przedsiębiorstwo energetyczne zajmujące się wytwarzaniem ciepła w eksploatowanych przez to przedsiębiorstwo źródłach ciepła, przesyłaniem i dystrybucją oraz sprzedażą ciepła wytworzonego w tych źródłach lub zakupionego od innego przedsiębiorstwa energetycznego, tj. „BIO - ENERGIA” Spółka z o.o., 82 - 340 Tolkmicko ul. Sportowa 1, zwana dalej „BIO - ENERGIA”
- odbiorca ciepła - każdego, kto otrzymuje lub pobiera paliwa lub energię na podstawie umowy z przedsiębiorstwem energetycznym,
- źródło ciepła - połączone ze sobą urządzenia lub instalacje służące do wytwarzania ciepła,
- sieć ciepłownicza - połączone ze sobą urządzenia lub instalacje, służące do przesyłania i dystrybucji ciepła ze źródeł ciepła do węzłów cieplnych,
- węzeł cieplny - połączone ze sobą urządzenia lub instalacje służące do zmiany rodzaju lub parametrów nośnika ciepła dostarczanego z przyłącza oraz regulacji ilości ciepła dostarczanego do instalacji odbiorczych,
- przyłączy - odcinek sieci ciepłowniczej doprowadzający ciepło wyłącznie do jednego węzła cieplnego albo odcinek zewnętrznych instalacji odbiorczych za grupowym węzłem cieplnym lub źródłem ciepła, łączący te instalacje z instalacjami odbiorczymi w obiektach,
- instalacja odbiorcza - połączone ze sobą urządzenia lub instalacje, służące do transportowania ciepła lub ciepłej wody z węzłów cieplnych lub źródeł ciepła do odborników ciepła lub punktów poboru ciepłej wody w obiekcie,
- obiekt - budowlę lub budynek wraz z instalacjami odbiorczymi,
- układ pomiarowo-rozliczeniowy - dopuszczony do stosowania, zgodnie z odrębnymi przepisami, zespół urządzeń, służących do pomiaru ilości i parametrów nośnika ciepła, których wskazania stanowią podstawę do obliczenia należności z tytułu dostarczania ciepła,
- grupa taryfowa - grupę odbiorców korzystających z usług związanych z zaopatrzeniem w ciepło, z którymi rozliczenia są prowadzone na podstawie tych samych cen i stawek opłat oraz warunków ich stosowania,
- moc cieplna - ilość ciepła wytworzonego lub dostarczonego do podgrzania określonego nośnika ciepła albo ilość ciepła odebranego z tego nośnika jednostce czasu,
- zamówiona moc cieplna - ustaloną przez odbiorcę lub podmiot ubiegający się o przyłączenie do sieci ciepłowniczej największą moc cieplną, jaka w danym obiekcie wystąpi w warunkach obliczeniowych, która zgodnie z określonymi w

odrębnych przepisach warunkami technicznymi oraz wymaganiami technologicznymi dla tego obiektu jest niezbędna do zapewnienia:

- a) pokrycia strat ciepła w celu utrzymania normatywnej temperatury i wymiany powietrza w pomieszczeniach,
 - b) utrzymania normatywnej temperatury ciepłej wody w punktach czterpalnych,
 - c) prawidłowej pracy innych urządzeń lub instalacji,
 - warunki obliczeniowe:
 - a) obliczeniową temperaturę powietrza atmosferycznego określoną dla strefy klimatycznej, w której są zlokalizowane obiekty, do których jest dostarczane ciepło,
 - b) normatywną temperaturę ciepłej wody.
2. Użyte w taryfie skróty oznaczają:
- Nr 1 - źródło ciepła zlokalizowane we Fromborku przy ul. Młynarskiej 23, w którym ciepło pochodzi ze spalania biomasy (słomy),
 - Nr 2 - źródło ciepła zlokalizowane w Tolkmicku przy ul. Świętojańskiej 6, w którym zainstalowana moc cieplna nie przekracza 5 MW, bezpośrednio zasilające zewnętrzne instalacje odbiorcze, w którym ciepło pochodzi ze spalania biomasy (zrębków energetycznych i brykietów słomianych),
 - Nr 3 - źródło ciepła zlokalizowane w Tolkmicku przy ul. Sportowej 1, w którym zainstalowana moc cieplna nie przekracza 5 MW, bezpośrednio zasilające zewnętrzne instalacje odbiorcze, w którym ciepło pochodzi ze spalania biomasy (zrębków energetycznych i brykietów słomianych),
 - Nr 4 - źródło ciepła zlokalizowane w Kisielicach przy ul. Kolejowej 2, w którym zainstalowana moc cieplna nie przekracza 5 MW, w którym ciepło pochodzi ze spalania biomasy (słomy).

CZĘŚĆ II

Zakres działalności gospodarczej związanej z zaopatrzeniem w ciepło.

„BIO - ENERGIA” prowadzi działalność gospodarczą związaną z zaopatrzeniem w ciepło na podstawie udzielonych koncesji w zakresie:

- wytwarzania ciepła: Nr WCC/1081/4363/W/ OGD/2003/SA z dnia 2 czerwca 2003 r., zmienionej decyzjami: Nr WCC/1081A/4363/W/OGD/2004/JG z dnia 10 listopada 2004 r., i Nr WCC/1081B/4363/W/OGD/2006/SA z dnia 5 lipca 2006 r.,
- przesyłania i dystrybucji ciepła: Nr PCC/1056/4363/W/OGD/2003/SA z dnia 2 czerwca 2003 r., zmienionej decyzjami: Nr PCC/1056A/4363/W/OGD/2003/SA z dnia 18 grudnia 2003 r., i Nr PCC/1056B/4363/W/OGD/2006/SA z dnia 5 lipca 2006 r.

CZĘŚĆ III

Podział odbiorców na grupy:

- Grupa F1 - odbiorcy, którym ciepło wytwarzane w źródle ciepła Nr 1, dostarczane jest do obiektów poprzez sieć ciepłowniczą i węzły cieplne, stanowiące własność Gminy Frombork i eksploatowane przez „BIO-ENERGIE”,
- Grupa T1 - odbiorcy, którym ciepło wytwarzane w źródłach ciepła Nr 2 i 3, dostarczane jest do obiektów poprzez zewnętrzne instalacje odbiorcze, stanowiące własność i eksploatowane przez „BIO-ENERGIE”,
- Grupa K1 - odbiorcy, którym ciepło wytwarzane w źródle ciepła Nr 4, dostarczane jest do obiektów poprzez sieć ciepłowniczą i węzły cieplne, stanowiące własność Gminy Kisielice i eksploatowane przez „BIO-ENERGIE”.

CZĘŚĆ IV

Rodzaje oraz wysokość cen i stawek opłat.

4.1. Ceny i stawki opłat:

Grupa F1		J.m.	Netto	Brutto*
Cena za zamówioną moc cieplną	roczna	zł/MW	67 118,02	81 883,98
	rata miesięczna		5 593,17	6 823,67
Cena ciepła		zł/GJ	20,45	24,95
Stawka opłaty stałej za usługi przesyłowe	roczna	zł/MW	19 292,42	23 536,75
	rata miesięczna		1 607,70	1 961,40
Stawka opłaty zmiennej za usługi przesyłowe		zł/GJ	6,84	8,34
Cena nośnika ciepła		zł/m3	11,71	14,29
Grupa T1		J.m.	Netto	Brutto*
Stawka opłaty miesięcznej za zamówioną moc cieplną		zł/MW	9 120,66	11 127,21
Stawka opłaty za ciepło		zł/GJ	32,44	39,58
Grupa K1		J.m.	Netto	Brutto*
Cena za zamówioną moc cieplną	roczna	zł/MW	71 227,72	86 897,82
	rata miesięczna		5 935,64	7 241,49
Cena ciepła		zł/GJ	21,85	26,66
Stawka opłaty stałej za usługi przesyłowe	roczna	zł/MW	15 773,79	19 244,02
	rata miesięczna		1 314,48	1 603,67
Stawka opłaty zmiennej za usługi przesyłowe		zł/GJ	5,60	6,83
Cena nośnika ciepła		zł/m3	11,50	14,03

*uwzględniono podatek VAT w wysokości 22 %

4.2. Stawki opłat za przyłączenie do sieci.

Taryfa nie zawiera stawek opłat za przyłączenie do sieci ciepłowniczej, ponieważ w okresie stosowania taryfy „BIO - ENERGIA” nie planuje przyłączenia nowych odbiorców. W przypadku wystąpienia potrzeby przyłączenia nowego odbiorcy do sieci ciepłowniczej, „BIO - ENERGIA” wystąpi o zmianę taryfy w części dotyczącej stawek opłat za przyłączenie do sieci.

CZĘŚĆ V

Warunki stosowania cen i stawek opłat.

1. Ustalone w niniejszej taryfie ceny i stawki opłat są stosowane przy zachowaniu standardów jakościowych obsługi odbiorców, które zostały określone w rozdziale 6 rozporządzenia przyłączeniowego.

2. W przypadkach:

- a) niedotrzymania przez „BIO - ENERGIĘ” standardów jakościowych obsługi odbiorców lub niedotrzymania przez odbiorców warunków umowy,
 - b) uszkodzenia lub stwierdzenia nieprawidłowych wskazań układu pomiarowo-rozliczeniowego,
 - c) udzielania bonifikat przysługujących odbiorcy,
 - d) nielegalnego poboru ciepła,
- stosuje się postanowienia określone w rozdziale 4 rozporządzenia taryfowego.

CZĘŚĆ VI

Zasady wprowadzania cen i stawek opłat.

„BIO - ENERGIA” wprowadza do stosowania ceny i stawki opłat określone w niniejszej taryfie nie wcześniej niż po upływie 14 dni i nie później niż do 45 dnia od dnia jej opublikowania w Dzienniku Urzędowym Województwa Warmińsko-Mazurskiego.

Wiceprezes
Włodzimierz Grygierowski

Wydawca: Wojewoda Warmińsko-Mazurski
Redakcja: Warmińsko-Mazurski Urząd Wojewódzki w Olsztynie, Wydział Nadzoru i Kontroli
Al. Marsz.J.Piłsudskiego 7/9, 10-575 Olsztyn, pok. 130, tel. (89) 5232474

Skład komputerowy: Wojewódzki Ośrodek Informatyki TBD w Olsztynie
Al. Marsz.J.Piłsudskiego 7/9, 10-575 Olsztyn, tel. (89) 5232334
e-mail: woi@uw.olsztyn.pl

Druk i rozpowszechnianie: Zakład Obsługi Warmińsko-Mazurskiego Urzędu Wojewódzkiego
Al. Marsz.J.Piłsudskiego 7/9, 10-575 Olsztyn, tel. (89) 5232498, 5232400

Rozpowszechnianie i prenumerata odbywa się:

- na podstawie nadesłanego zamówienia w Zakładzie Obsługi Warmińsko-Mazurskiego Urzędu Wojewódzkiego, Al. Marsz.J.Piłsudskiego 7/9, 10-575 Olsztyn, tel. (89)5232498, 5232400
- w punkcie sprzedaży w Zakładzie Obsługi Warmińsko-Mazurskiego Urzędu Wojewódzkiego, Al. Marsz. J. Piłsudskiego 7/9, 10-575 Olsztyn, pok. 51, tel. (89)5232498

Egzemplarze archiwalne wraz ze skróconymi wyłożone są do powszechnego wglądu w:

- Wydziale Nadzoru i Kontroli Warmińsko-Mazurskiego Urzędu Wojewódzkiego w Olsztynie, Al. Marsz. J. Piłsudskiego 7/9, 10-575 Olsztyn, pok. 148, tel. (89) 5232591
-

Tłoczono z polecenia Wojewody Warmińsko-Mazurskiego
w Zakładzie Obsługi Warmińsko-Mazurskiego Urzędu Wojewódzkiego w Olsztynie
Al. Marsz.J.Piłsudskiego 7/9, 10-575 Olsztyn
