



DZIENNIK URZĘDOWY

WOJEWÓDZTWA WARMIŃSKO-MAZURSKIEGO

Olsztyn, dnia 17 października 2007 r.

Nr 155

TREŚĆ:

Poz.:

ROZPORZĄDZENIE WOJEWODY WARMIŃSKO-MAZURSKIEGO:

2057 - Nr 29 z dnia 10 października 2007 r. w sprawie ustanowienia pomników przyrody na terenie województwa warmińsko-mazurskiego. 8282

UCHWAŁY RAD GMIN I POWIATÓW:

2058 - Nr VI/45/07 Rady Gminy Gronowo Elbląskie z dnia 25 czerwca 2007 r. zmieniająca uchwałę w sprawie zwolnień od podatku od nieruchomości dla przedsiębiorstw. 8283

2059 - Nr X/70/07 Rady Miejskiej w Miłomłynie z dnia 14 sierpnia 2007 r. w sprawie zwolnień od podatku od nieruchomości dla prowadzących działalność gospodarczą. 8284

2060 - Nr V/39/07 Rady Gminy Markusy z dnia 29 sierpnia 2007 r. w sprawie zmiany uchwały Nr II/12/05 Rady Gminy Markusy z dnia 31.03.2005 r. w sprawie regulaminu udzielania pomocy materialnej o charakterze socjalnym dla uczniów zamieszkałych na terenie Gminy Markusy. 8286

2061 - Nr VII/84/07 Rady Miejskiej w Szczytnie z dnia 29 sierpnia 2007 r. w sprawie ustalenia cen i opłat za korzystanie z komunikacji miejskiej na terenie miasta Szczytno. 8287

2062 - Nr XII/7/07 Rady Miejskiej w Mrągowie z dnia 30 sierpnia 2007 r. zmieniająca uchwałę Rady Miejskiej w Mrągowie Nr XIII/8/99 z dnia 15 lipca 1999 roku w sprawie: wysokości dziennej opłaty targowej, zmienionej uchwałą Rady Miejskiej w Mrągowie Nr XXXIX/15/01 z dnia 28 czerwca 2001 r., uchwałą Rady Miejskiej w Mrągowie Nr XXX/8/05 z dnia 28 kwietnia 2005 r. i uchwałą Rady Miejskiej w Mrągowie Nr VI/15/07 z dnia 1 marca 2007 r. 8293

2063 - Nr VIII/83/07 Rady Powiatu w Elblągu z dnia 31 sierpnia 2007 r. w sprawie szczegółowych zasad ponoszenia odpłatności za pobyt w mieszkaniu chronionym w Domu Pomocy Społecznej w Tolkmicku. 8294

2064 - Nr VIII/84/07 Rady Powiatu w Elblągu z dnia 31 sierpnia 2007 r. w sprawie uchylenia uchwały Nr XIX/82/04 Rady Powiatu w Elblągu z dnia 28 grudnia 2004 r. w sprawie szczegółowych zasad ponoszenia odpłatności za pobyt w Środowiskowym Domu Samopomocy w Przechmarku. 8295

2065 - Nr XIV/107/07 Rady Miejskiej w Nidzicy z dnia 6 września 2007 r. w sprawie zaliczenia dróg do kategorii dróg gminnych na obszarze miasta Nidzica. 8296

2066 - Nr XI/64/07 Rady Miejskiej w Tolkmicku z dnia 11 września 2007 r. w sprawie nadania nazwy ulicy w Suchaczu. 8296

2067 - Nr XI/66/07 Rady Miejskiej w Tolkmicku z dnia 11 września 2007 r. o zmianie uchwały w sprawie Statutu Miejsko-Gminnego Ośrodka Pomocy Społecznej w Tolkmicku. 8297

2068 - Nr XII/64/07 Rady Gminy w Kolnie z dnia 13 września 2007 r. zmieniająca uchwałę w sprawie poboru podatków w drodze inkasa, określenia inkasenta i wysokości wynagrodzenia za inkaso. 8297

2069 - Nr XV/176/07 Rady Miasta Olsztyn z dnia 13 września 2007 r. w sprawie zmian do ustalonego podziału miasta na obwody głosowania. 8298

2070 - Nr X/66/07 Rady Miejskiej w Reszlu z dnia 13 września 2007 r. w sprawie przyjęcia: „Wieloletniego programu gospodarowania mieszkaniowym zasobem Gminy Reszel na lata 2007 - 2012”. 8298

- 2071** - Nr XI/68/07 Rady Gminy Szczytno z dnia 13 września 2007 r. w sprawie zmiany uchwały w sprawie opłaty za korzystanie z komunikacji miejskiej na terenie gminy Szczytno. 8302
- 2072** - Nr XIV/63/07 Rady Powiatu w Ostródzie z dnia 18 września 2007 r. zmieniająca uchwałę w sprawie ustalenia regulaminu określającego wysokość oraz warunki przyznawania nauczycielom dodatków za wysługę lat, motywacyjnego, funkcyjnego i za warunki pracy oraz niektórych innych składników wynagrodzenia, a także wysokość i zasady przyznawania i wypłacania dodatku mieszkaniowego na rok 2007. 8303
- 2073** - Nr XII/78/07 Rady Miejskiej w Lidzbarku z dnia 20 września 2007 r. w sprawie zmiany uchwały Nr XIX/155/04 Rady Miejskiej w Lidzbarku z dnia 29 kwietnia 2004 r. w sprawie zasad sprzedaży lokali mieszkalnych stanowiących własność Gminy Lidzbark. 8305
- 2074** - Nr XV/70/07 Rady Powiatu Braniewskiego z dnia 24 września 2007 r. w sprawie pozbawienia niektórych dróg kategorii drogi powiatowej. 8305
- 2075** - Nr XV/138/07 Rady Miasta Ełku z dnia 25 września 2007 r. w sprawie nadania nazw ulicom. 8306
- 2076** - Nr XIII/84/07 Rady Miasta Bartoszyce z dnia 27 września 2007 r. w sprawie zmiany uchwały Nr VI/43/07 Rady Miasta Bartoszyce z dnia 29 marca 2007 roku w sprawie ustalenia regulaminu określającego wysokość stawek dodatku za wysługę lat, motywacyjnego, funkcyjnego i za warunki pracy oraz szczegółowe warunki przyznawania tych dodatków, szczegółowe warunki obliczania i wypłacania wynagrodzenia za godziny ponadwymiarowe i godziny doraźnych zastępstw oraz wysokość i warunki wypłacania innych świadczeń wynikających ze stosunku pracy nauczycieli. 8308
- 2077** - Nr XIII/89/07 Rady Miasta Bartoszyce z dnia 27 września 2007 r. w sprawie określenia liczby przeznaczonych do wydania nowych licencji na wykonywanie transportu drogowego taksówką. 8308

POROZUMIENIA:

- 2078** - aneks Nr 1/2007 z dnia 31 maja 2007 r. do porozumienia międzygminnego z dnia 1 marca 2005 r. zawarty pomiędzy Gminą Kolno, Gminą Nowogród, Miastem Ostrołęka, Gminą Pisz, Gminą Turośl, Gminą Zbójna w sprawie przystąpienia do realizacji projektu "PISA-NAREW" 8309
- 2079** - Nr 1/2007 zawarte w dniu 1 czerwca 2007 r. w Olsztynie pomiędzy Zarządem Powiatu w Olsztynie a Prezydentem Miasta Olsztyn w sprawie przekazania funkcji zarządcy drogi powiatowej Nr 1372 N w części obejmującej działki 207/1, 279/4, 210/5 i 279/6 w obrębie Jaroty, gmina Stawiguda o łącznej powierzchni 1,7053 ha 8310

INFORMACJA:

- 2080** - Starosty Piskiego z dnia 17 września 2007 r. w sprawie modernizacji operatu ewidencji gruntów i budynków dotyczącej założenia ewidencji budynków i lokali dla miasta Biała Piska, powiat piski, województwo warmińsko-mazurskie. 8311
-

2057

ROZPORZĄDZENIE Nr 29 Wojewody Warmińsko-Mazurskiego z dnia 10 października 2007 r.

w sprawie ustanowienia pomników przyrody na terenie województwa warmińsko-mazurskiego.

Na podstawie art. 44 ust. 1 i ust. 2 oraz art. 45 ust. 1 ustawy z dnia 16 kwietnia 2004 r. o ochronie przyrody (Dz. U. Nr 92, poz. 880 oraz z 2005 r. Nr 113, poz. 954 i Nr 130, poz. 1087 oraz z 2007 r. Nr 75, poz. 493) zarządza się, co następuje:

§ 1. Ustanawia się jako pomniki przyrody, następujące obiekty:

Lp.	Nazwa obiektu	Nr pojemnika wg rej. woj.	Wymiary		Miejscowość, gmina	Lokalizacja i inne dane
			obwód (cm)	wysokość (m)		
1	dąb bezszypułkowy <i>Quercus petraea</i>	1383	305	29	Iłowo-Osada, Iłowo-Osada	oddz. 139 b, Leśnictwo Narzym
2	lipa drobnolistna <i>Tilia cordata</i>	1384	398	24	Rywoczyny, Działdowo	oddz. 194 c, Leśnictwo Narzym
3	Aleja: lipa drobnolistna - 29 szt. <i>Tilia cordata</i> klon polny - 3 szt. <i>Acer platanoides</i>	1385	138-263 164-350		Mansfeldy, Iłowo-Osada	Aleja zlokalizowana w zachodniej części boiska sportowego
4	klon srebrzysty <i>Acer saccharinum</i>	1386	323	15	Narzym. Iłowo-Osada	ul. Dworcowa, przy rampie kolejowej
5	klon srebrzysty <i>Acer saccharinum</i>	1387	403	22	Narzym, Iłowo-Osada	przy rampie kolejowej
6	Aleja: dąb - 238 szt. jesion - 6 szt. grusza - 5 szt. lipa - 4 szt. klon - 4 szt. wiąz - 2 szt. brzoza - 1 szt. sosna - 1 szt.	1388	137 - pow. 1200 137 - 370 300 - 435 260 - 675 250 - 484 282; 322 496 401	8 - 32 8 - 19 9,5 - 14,5 12 - 21 16,5 - 25,5 11; 13,5 16,5 18	Sztynort, Węgorzewo	Aleja zlokalizowana przy drodze łączącej miejscowość Sztynort z miejscowością Łabapa wzdłuż brzegu Jeziora Łaba do Jeziora Sztynorckiego
7	klon zwyczajny - 114 szt. <i>Acer platanoides</i> lipa drobnolistna - 2 szt. <i>Tilia cordata</i>	1389	496 - 1020 pow. 1000; pow. 1300	3-21 20;24	Jakunowo, Węgorzewo	Aleja rozpoczyna się w miejscowości Bakunowo przy drodze asfaltowej z miejscowości Stulichy biegnącej do miejscowości Pawłowo i ciągnie się w kierunku południowym
8	dąb szypułkowy <i>Quercus robur</i>	1390	411	-	Nowy Żydrój, gm. Piecki	na posesji Nowy Żydrój 7

§ 2. Szczególnym celem ochrony pomników przyrody, określonych w § 1 jest zachowanie ich wyjątkowych cech indywidualnych oraz unikatowych walorów przyrodniczych, kulturowych i krajobrazowych.

§ 3. 1. W stosunku do pomników przyrody, o których mowa w § 1 wprowadza się następujące zakazy:

- 1) niszczenia, uszkodzenia lub przekształcania pomnika przyrody;
- 2) wykonywania prac ziemnych trwale zniekształcających rzeźbę terenu, z wyjątkiem prac związanych z zabezpieczeniem przeciwsztormowym lub przeciwpowodziowym albo budową, odbudową, utrzymaniem, remontem lub naprawą urządzeń wodnych;
- 3) uszkodzenia i zanieczyszczenia gleby;
- 4) dokonywania zmian stosunków wodnych, jeżeli zmiany te nie służą ochronie przyrody albo racjonalnej gospodarce rolnej, leśnej lub rybackiej;

5) umieszczania tablic reklamowych.

2. Zakazy, o których mowa w ust. 1, nie dotyczą:

- 1) prac wykonywanych na potrzeby ochrony przyrody, po uzgodnieniu z Wojewodą Warmińsko-Mazurskim;
- 2) realizacji inwestycji celu publicznego, po uzgodnieniu z Wojewodą Warmińsko-Mazurskim;
- 3) zadań z zakresu obronności kraju w przypadku zagrożenia bezpieczeństwa państwa;
- 4) likwidowania nagłych zagrożeń bezpieczeństwa powszechnego i prowadzenia akcji ratowniczych.

§ 4. Nadzór nad ustanowionymi pomnikami przyrody sprawuje Wojewódzki Konserwator Przyrody.

§ 5. Rozporządzenie wchodzi w życie po upływie 14 dni od dnia ogłoszenia w Dzienniku Urzędowym Województwa Warmińsko-Mazurskiego.

Wojewoda Warmińsko-Mazurski
Anna Szyszka

2058

UCHWAŁA Nr VI/45/07

Rady Gminy Gronowo Elbląskie z dnia 25 czerwca 2007 r.

zmieniająca uchwałę w sprawie zwolnień od podatku od nieruchomości dla przedsiębiorstw.

Na podstawie art. 18 ust. 2 pkt 8 z dnia 8 marca 1990 r. o samorządzie gminnym (Dz. U. z 2001 r. Nr 142, poz. 1591 z 2002 r. Nr 23, poz. 220, Nr 62, poz. 558, Nr 113, poz. 984, Nr 153, poz. 1271, Nr 214, poz. 1806, z 2003 r. Nr 80, poz. 717, Nr 162, poz. 1568, z 2004 r. Nr 102, poz. 1055, Nr 116, poz. 1203, Nr 167, poz. 1759, z 2005 r. Dz. U. Nr 172, poz. 1441, Nr 175, poz. 1457, z 2006 r. Dz. U. Nr 17, poz. 128, Nr 181, poz. 1337, z 2007 r. Dz. U. Nr 48, poz. 327) oraz art. 7 ust. 3, ustawy z dnia 12 stycznia 1991 r. o podatkach i opłatach lokalnych (Dz. U. z 2006 121. 844, Nr 72, poz. 721, Nr 75, poz. 758, Nr 220, poz. 1601, Nr 225, poz. 1635, Nr 249, poz. 1828, Nr 251, poz. 1847, Nr 245, poz. 1775) Rada Gminy uchwala, co następuje:

§ 1. W § 2 lit. d uchwały Nr XXIV/171/05 Rady Gminy Gronowo Elbląskie z dnia 25 kwietnia 2005 roku w sprawie zwolnień od podatku od nieruchomości dla przedsiębiorstw skreśla się wyrazy „zameldowana na pobyt stały na terenie Gminy Gronowo Elbląskie”.

§ 2. Wykonanie uchwały powierza się Wójtowi Gminy Gronowo Elbląskie.

§ 3. Uchwała wchodzi w życie po upływie 14 dni od dnia ogłoszenia w Dzienniku Urzędowym Województwa Warmińsko-Mazurskiego.

Przewodniczący Rady Gminy
Zenon Urbaniak

2059

UCHWAŁA Nr X/70/07 Rady Miejskiej w Miłomłynie z dnia 14 sierpnia 2007 r.

w sprawie zwolnień od podatku od nieruchomości dla prowadzących działalność gospodarczą.

Na podstawie art. 18 ust. 2 pkt 8 ustawy z dnia 8 marca 1990 roku o samorządzie gminnym (Dz. U. z 2001 r. Nr 142, poz. 1591; z 2002 r. Nr 23, poz. 220, Nr 62, poz. 558, Nr 113, poz. 984, Nr 153, poz. 1271, Nr 214, poz. 1806; z 2003 r. Nr 80, poz. 717, Nr 162, poz. 1568, z 2004 r. Nr 102, poz. 1055, Nr 116, poz. 1203, Nr 214, poz. 1806, z 2005 r. Nr 172, poz. 1441, Nr 175, poz. 1457, z 2006 r. Nr 17, poz. 128, Nr 181, poz. 1337, z 2007 r. Nr 48, poz. 327) art. 7, ust. 3 ustawy z dnia 12 stycznia 1991 r. o podatkach i opłatach lokalnych⁽¹⁾ (tekst jednolity Dz. U. z 2006 r. Nr 121, poz. 844, zmiany z 2005 r. Dz. U. Nr 143, poz. 1199, z 2006 r. Dz. U. Nr 220, poz. 1601, Nr 225, poz. 1635, Nr 245, poz. 1775, Nr 249, poz. 1828, Nr 251, poz. 1947)

⁽¹⁾ Niniejsza ustawa dokonuje w zakresie swojej regulacji wdrożenia następujących dyrektyw Wspólnot Europejskich:

- 1) dyrektywy 92/206/EWG z dnia 7 grudnia 1992 r. w sprawie ustanowienia wspólnych zasad dla niektórych typów transportu kombinowanego towarów między państwami członkowskimi (Dz. Urz. WE L 368 z 17.12.1992),
- 2) dyrektywy 1999/62/WE z dnia 17 czerwca 1999 r. w sprawie pobierania opłat za użytkowanie niektórych typów infrastruktury przez pojazdy ciężarowe (Dz. Urz. WE L 187 z 20.07.1999).

Dane dotyczące ogłoszenia aktów prawa Unii Europejskiej, zamieszczone w niniejszej ustawie - z dniem uzyskania przez Rzeczpospolitą Polską członkostwa w Unii Europejskiej - dotyczą ogłoszenia tych aktów w Dzienniku Urzędowym Unii Europejskiej - wydanie specjalne.

Rada Miejska uchwala, co następuje :

§ 1. W celu przyspieszenia rozwoju gospodarczego Miasta i Gminy Miłomłyn oraz zmniejszenia stopy bezrobocia, wprowadza się - na zasadach określonych w niniejszej uchwale - preferencje podatkowe dla podmiotów prowadzących działalność gospodarczą dokonujących na terenie gminy inwestycji oraz tworzących nowe miejsca pracy.

§ 2. 1. Ilekroć w uchwale jest mowa o:

- 1) pomocy *de minimis* - należy przez to rozumieć pomoc *de minimis* w rozumieniu art. 2, ust. 2-5 Rozporządzenia Komisji (WE) Nr 1998/2006 z dnia 15 grudnia 2006 r. w sprawie stosowania art. 87 i 88 Traktatu do pomocy de minimis (Dz. U. UE L 379 z dnia 28 grudnia 2006 r.),
- 2) organie podatkowym - należy przez to rozumieć Burmistrza Miasta i Gminy Miłomłyn,
- 3) nowym miejscu pracy – należy przez to rozumieć stanowisko pracy, na którym zatrudniona została osoba w pełnym wymiarze czasu pracy, na podstawie umowy o pracę na czas nieokreślony albo na czas określony wynoszący co najmniej 12 miesięcy,
- 4) inwestycji - należy przez to rozumieć nabycie, budowę, rozbudowę, modernizację i adaptację budynku lub części budynku albo budowli, na którą poniesiono

nakłady w wysokości stanowiącej równowartość co najmniej 25 tysięcy euro.

§ 3. 1. Preferencje podatkowe, o których mowa w § 1 polegają na zwolnieniu od podatku od nieruchomości budynków, budowli oraz gruntów pod budynkami (będących przedmiotem inwestycji), które w okresie 2 lat przed rozpoczęciem inwestycji nie były zajęte na prowadzenie działalności gospodarczej lub były zajęte na prowadzenie działalności gospodarczej innej niż nowo uruchamiana.

2. Nabycie zwolnienia następuje w wyniku udokumentowania przez podmiot prowadzący działalność gospodarczą spełnienia wszystkich warunków określonych niniejszą uchwałą.

3. Pomoc udzielona na podstawie niniejszej uchwały jest pomocą *de minimis*, a jej udzielanie następuje zgodnie z warunkami określonymi w rozporządzeniu Komisji (WE) Nr 1998/2006 z dnia 15 grudnia 2006 r. w sprawie stosowania art. 87 i 88 Traktatu do pomocy de minimis (Dz. U. UE L 379 z dnia 28 grudnia 2006 r.).

§ 4. 1. Zwalnia się od podatku od nieruchomości budynki i budowle wraz z zajęтыми pod nie gruntami, jeżeli w wyniku dokonania inwestycji i w związku z tą inwestycją utworzono i utrzymano nowe miejsca pracy.

2. Zwolnienie przysługuje od pierwszego dnia miesiąca następującego po miesiącu, w którym zostały spełnione warunki do uzyskania zwolnienia, przez okres:

- 1) jednego roku - jeżeli utworzono i utrzymano co najmniej 3 nowe miejsca pracy,
- 2) dwóch lat - jeżeli utworzono i utrzymano co najmniej 6 nowych miejsc pracy,
- 3) trzech lat - jeżeli utworzono i utrzymano co najmniej 10 nowych miejsc pracy,
- 4) czterech lat - jeżeli utworzono i utrzymano co najmniej 11 nowych miejsc pracy,

§ 5. Warunek utworzenia nowych miejsc pracy uważa się za spełniony, jeżeli inwestycja spowodowała wzrost zatrudnienia w stosunku do średniego poziomu zatrudnienia w okresie 6 miesięcy przed oddaniem inwestycji do użytku, przy czym uwzględnia się tylko pracowników zatrudnionych w pełnym wymiarze czasu pracy.

§ 6. 1. Podstawą do zastosowania zwolnienia od podatku od nieruchomości są następujące dokumenty:

- 1) informacja lub deklaracja złożona na określonym wzorze określająca przedmioty podlegające zwolnieniu od podatku od nieruchomości wraz ze stosowną

dokumentacją potwierdzającą dokonanie inwestycji, na którą poniesiono nakłady w wysokości określonej w § 2, ust. 1, pkt 4.

- 1) deklaracje ZUS stwierdzające stan zatrudnienia oraz bieżące opłacanie składek,
- 2) umowy o pracę,
- 3) wszelkie zaświadczenia o udzielonej pomocy de minimis z okresu trzech ostatnich lat podatkowych poprzedzających dzień złożenia wniosku o udzielenie pomocy oraz informacje o pomocy innej niż de minimis (np. inwestycyjna, na zatrudnienie) jaką otrzymał w odniesieniu do tych samych kosztów kwalifikujących się do objęcia pomocą,
- 4) bilans, rachunek zysków i strat, rachunek przepływów pieniężnych za ostatni rok obrotowy, informacje o posiadaniu zaległości w zakresie zobowiązań publiczno-prawnych.

§ 7. 1. W przypadku utraty warunków uprawniających do zwolnienia, podatnik obowiązany jest do pisemnego poinformowania o tym fakcie Burmistrza Miasta i Gminy Miłomłyn w terminie 14 dni od daty zaistnienia okoliczności powodujących utratę prawa do zwolnienia.

2. Podatnik, o którym mowa w ust. 1 traci prawo do zwolnienia z pierwszym dniem miesiąca następującego po miesiącu, w którym wystąpiły okoliczności powodujące utratę tego prawa.

3. Podatnik, który nie dopełnił obowiązku, o którym mowa w ust. 1 traci prawo do zwolnienia od początku roku podatkowego, w którym wystąpiły okoliczności powodujące utratę tego prawa.

4. Podatnik, który wprowadził organ podatkowy w błąd co do spełnienia wymogów, od których uzależnione jest zwolnienie od podatku od nieruchomości, traci prawo do zwolnienia za cały okres, przez jaki korzystał z tego zwolnienia.

§ 8. 1. Do końca następnego miesiąca po zakończeniu kwartału roku podatkowego podatnik korzystający ze zwolnienia jest obowiązany przedłożyć wszelkie informacje i dokumenty dotyczące:

- 1) poziomu zatrudnienia,
- 2) uzyskanej pomocy de minimis z okresu trzech ostatnich lat podatkowych potwierdzone wydanymi zaświadczeniami, a także innej niż de minimis pomocy dotyczącej tych samych kosztów kwalifikowanych, na które udzielana jest pomoc na podstawie niniejszej uchwały.

§ 9. Podatnicy, którzy nabyli prawo do zwolnienia od podatku od nieruchomości na mocy dotychczasowych przepisów zachowują to prawo do czasu wyczerpania tego prawa – w zakresie i na zasadach określonych w tych przepisach.

§ 10. 1. Uchwałę niniejszą stosuje się do pomocy przyznawanej podmiotom gospodarczym we wszystkich sektorach, z wyjątkiem:

- 1) pomocy przyznawanej podmiotom gospodarczym, działającym w sektorach rybołówstwa i akwakultury, objętych rozporządzeniem Rady (WE) Nr 104/2000 (Dz. U. L 17 z 21.01.2000);
- 2) pomocy przyznawanej podmiotom gospodarczym działającym w dziedzinie produkcji podstawowej produktów rolnych wymienionych w załączniku I do Traktatu;
- 3) pomocy przyznawanej podmiotom gospodarczym działającym w dziedzinie przetwarzania i wprowadzania do obrotu produktów rolnych wymienionych w załączniku I do Traktatu w następujących przypadkach:
 - a) kiedy wysokość pomocy ustalana jest na podstawie ceny lub ilości takich produktów zakupionych od producentów surowców lub wprowadzonych na rynek przez podmioty gospodarcze objęte pomocą;
 - b) kiedy przyznanie pomocy zależy od faktu jej przekazania w części lub w całości producentom surowców;
- 4) pomocy przyznawanej na działalność związaną z wywozem do państw trzecich lub państw członkowskich, tzn. pomocy bezpośrednio związanej z ilością wywożonych produktów, tworzeniem i prowadzeniem sieci dystrybucyjnej lub innymi wydatkami bieżącymi związanymi z prowadzeniem działalności eksportowej;
- 5) pomocy uwarunkowanej pierwszeństwem korzystania z towarów krajowych w stosunku do towarów sprowadzanych z zagranicy;
- 6) pomocy przyznawanej przedsiębiorstwom działającym w sektorze węglowym zgodnie z definicją zawartą w rozporządzeniu (WE) Nr 1407/2002;
- 7) pomocy na nabycie pojazdów przeznaczonych do transportu drogowego przyznawanej podmiotom gospodarczym prowadzącym działalność zarobkową w zakresie drogowego transportu towarowego;
- 8) pomocy przyznawanej podmiotom gospodarczym znajdującym się w trudnej sytuacji w rozumieniu pkt 9-11 Wytycznych wspólnotowych dotyczących pomocy państwa w celu ratowania i restrukturyzacji zagrożonych przedsiębiorstw (Dz. Urz. UE C 244 z 1.10.2004 r.).

§ 11. Wykonanie uchwały powierza się Burmistrzowi Miasta i Gminy Miłomłyn.

§ 12. Uchwała wchodzi w życie po upływie 14 dni od dnia opublikowania w Dzienniku Urzędowym Województwa Warmińsko-Mazurskiego.

Przewodnicząca Rady Miejskiej
Zenobia Kamińska

2060

UCHWAŁA Nr V/39/07
Rady Gminy Markusy
z dnia 29 sierpnia 2007 r.

w sprawie zmiany uchwały Nr II/12/05 Rady Gminy Markusy z dnia 31.03.2005 r. w sprawie regulaminu udzielania pomocy materialnej o charakterze socjalnym dla uczniów zamieszkałych na terenie Gminy Markusy.

Na podstawie art. 18 ust. 2 pkt 15 ustawy z dnia 8 marca 1990 r. o samorządzie gminnym (tekst jednolity Dz. U. z 2001 r. Nr 142, poz. 1591 z późn. zm.) w związku a art. 90f ustawy z dnia 7 września 1991 r. o systemie oświaty (tekst jednolity Dz. U. z 2004 r. Nr 256, poz. 2572 z późn. zm.) wprowadza się następujące zmiany:

§ 1. W regulaminie udzielania pomocy materialnej o charakterze socjalnym stanowiącym załącznik do uchwały Rady Gminy Nr II/12/05 z dnia 31.03.2005 z późn. zm. wprowadza się następujące zmiany

1) w § 5 ust. 1 a otrzymuje brzmienie:

od 51,20 zł do 128 zł - w przypadku dochodu na osobę w rodzinie ucznia od 0 zł do 100 zł.

2) w § 5 ust. 1 b otrzymuje brzmienie:

od 51,20 zł do 100 zł - w przypadku dochodu na osobę w rodzinie ucznia od 100,01 zł do 351 zł.

3) w § 5 skreśla się ust. 1c,

4) § 7 ust. 4 otrzymuje brzmienie:

Osoby otrzymujące pomoc materialną w formie świadczenia pieniężnego zobowiązane są udokumentować (faktura, rachunek, KP) w terminie 1-go miesiąca od otrzymania stypendium szkolnego bądź zasiłku szkolnego, wykorzystanie środków z uwzględnieniem ich na wydatki o charakterze edukacyjnym (zakup podręczników, zeszytów, stroju gimnastycznego, obuwia szkolnego, biletu miesięcznego itp.).

5) w § 7 dodaje się ust. 5:

Osoby którym zostało przyznane stypendium szkolne bądź zasiłek szkolny w formie pomocy rzeczowej zobowiązane są w ciągu 30 dni od otrzymania decyzji przedłożyć faktura, rachunek, KP, z uwzględnieniem ich na wydatki o charakterze edukacyjnym (zakup

podręczników, zeszytów, stroju gimnastycznego, obuwia szkolnego, biletu miesięcznego itp.).

6)* w § 7 dodaje się ust. 6:

W przypadku niedopełnienia określonego warunku zawartego w § 7 ust. 5 decyzja o przyznaniu stypendium szkolnego bądź zasiłku szkolnego zostanie uchylona.

7) w § 7 dodaje się ust. 7:

Stypendium szkolne przyznane w formie o której mowa w § 6 ust. 1-3 regulaminu, udziela się poprzez refundację poniesionych kosztów.

8) w § 7 dodaje się ust. 8:

Refundacji o której mowa w § 7 ust. 7 dokonuje się do wysokości stypendium szkolnego określonego w decyzji administracyjnej.

9) w § 8 ust. 1 otrzymuje brzmienie:

Termin wypłaty stypendiów szkolnych oraz zasiłków szkolnych zostanie określony w decyzji administracyjnej.

10) zmienia się wzór wniosku o przyznanie stypendium szkolnego stanowiącego załącznik Nr 2 do uchwały,

11) zmienia się wzór wniosku o przyznanie zasiłku szkolnego stanowiącego załącznik Nr 3 do uchwały.

§ 2. Wykonanie uchwały powierza się Wójtowi Gminy Markusy.

§ 3. Uchwała wchodzi w życie po 14 dniach od ogłoszenia w Dzienniku Urzędowym Województwa Warmińsko-Mazurskiego z mocą obowiązującą od dnia 1 września 2007 roku.

Przewodniczący Rady Gminy
Józef Kujawa

* Wojewoda Warmińsko-Mazurski stwierdził nieważność
- rozstrzygnięcie nadzorcze NK.0911-322/07 z dnia 1 października 2007 r.

2061

UCHWAŁA Nr VII/84/07 Rady Miejskiej w Szczytnie z dnia 29 sierpnia 2007 r.

w sprawie ustalenia cen i opłat za korzystanie z komunikacji miejskiej na terenie miasta Szczytno.

Na podstawie art. 18 ust. 2 pkt 15 ustawy z dnia 8 marca 1990 r. o samorządzie gminnym (Dz. U z 2001 r. Nr 142, poz. 1591 zm.: Dz. U. z 2002 r. Nr 23, poz. 220, Nr 62, poz. 558, Nr 113, poz. 984, Nr 214, poz. 1806, z 2003 r. Nr 80, poz. 717, Nr 162, poz. 1568, z 2004 r. Nr 153, poz. 1271, Nr 102, poz. 1055, Nr 116, poz. 1203, Nr 214, poz. 1806, z 2005 r. Nr 172, poz. 1441, z 2006 r. Nr 17, poz. 128, Nr 175, poz. 1457, Nr 181, poz. 1337, z 2007 r. Nr 48, poz. 327) art. 8 ust. 1 ustawy z dnia 5 lipca 2001 r. o cenach (Dz. U. z 2001 r. Nr 97, poz. 1050 zm.: 2002 r. Nr 144, poz. 1204, z 2003 r. Nr 137, poz. 1302, z 2004 r. Nr 96, poz. 959, Nr 210, poz. 2135) oraz art. 15 ust. 5 i art. 34a ust. 2 ustawy z dnia 15 listopada 1984 r. prawo przewozowe (Dz. U z 2000 r. Nr 50, poz. 601 zm.: Dz. U. z 2001 r. Nr 125, poz. 1371, z 2002 r. Nr 113, poz. 984, Nr 130, poz. 1112, z 2004 r. Nr 97, poz. 962, Nr 149, poz. 1452, Nr 211, poz. 2049, z 2005 r. Nr 160, poz. 1678, Nr 281, poz. 2780, z 2006 r. Nr 133, poz. 935) Rada Miejska w Szczytnie uchwala, co następuje:

§ 1. 1. Wprowadza się taryfę opłat za przewozy osób środkami komunikacji miejskiej na terenie miasta Szczytno, zgodnie z załącznikiem Nr 1 do niniejszej uchwały, za:

- 1) jednorazowe przewozy osób środkami komunikacji miejskiej w granicach administracyjnych miasta;
- 2) bilety miesięczne;
- 3) inne opłaty.

Bilet jednorazowy na środki komunikacji miejskiej na terenie miasta jest ważny z nadrukiem „ZKM Szczytno Spółka. z o.o.”

Wprowadza się zasady korzystania z uprawnień do bezpłatnych i ulgowych przejazdów środkami komunikacji miejskiej na terenie miasta Szczytno, zgodnie z załącznikiem Nr 2 do niniejszej uchwały.

§ 2. 1. Na terenie miasta Szczytno obowiązują następujące bilety o niekontrolowanej liczbie przejazdów:

- 1) imienny bilet miesięczny:
 - a) na całą trasę (jedną linię, sieciowy);
 - b) trasowany w jedną stronę (na jedną linię).

Bilety te nie są ważne w niedzielę i święta.

- 2) imienny bilet socjalny wydawany na okres kwartału:
- 3) bilet sieciowy na okaziciela na wszystkie linie.

2. Bilety określone w ust. 1 pkt 1 mogą nabywać, bez żadnych ograniczeń wszyscy obywatele Rzeczypospolitej Polskiej oraz innych państw.

3. Bilety socjalne wydawane są emerytom i rencistom zaliczanym do umiarkowanego stopnia niepełnosprawności i lekkiego stopnia niepełnosprawności grupy inwalidztwa. Bilety określone w ust. 1 pkt 3 mogą być nabywane jedynie przez zakłady pracy.

§ 3. Inne opłaty:

1. Opłatę za przewóz bagażu przekraczającego wymiary 20cm x 40cm x 60cm m.in.: wózków dziecięcych, plecaków, walizek itp. lub psa ustala się w wysokości odpowiadającej jednorazowej opłacie normalnej za przewóz jednej osoby na danej linii.

2. Przedmioty stanowiące bagaż ręczny i nie przekraczający rozmiarów ustalonych w pkt 1, wózki dziecięce składane (w stanie złożonym), małe zwierzęta np. psy, koty trzymane na rękach i instrumenty muzyczne oraz wózki inwalidzkie nie podlegają opłacie. Zabrania się przewozu osób na wrotkach oraz rowerów.

3. W przypadku braku ważnego biletu lub dokumentu uprawniającego do przejazdu bezbiletowego lub ulgowego pasażer obowiązany jest uiścić opłatę za przejazd i opłatę dodatkową.
Za bilet ważny uważa się:

- a) bilet jednorazowy – skasowany zgodnie z cennikiem,
- b) bilet miesięczny imienny zgodny z cennikiem, wraz z legitymacją wydaną przez ZKM Sp. z o.o. w Szczytnie. Bilet miesięczny imienny jest na okres jednego miesiąca kalendarzowego, od pierwszego do ostatniego miesiąca z aktualnym znacznikiem biletu miesięcznego oraz wpisanym na znaczniku numerem biletu miesięcznego. Wpisanie numeru biletu na znaczniku należy do obowiązku pasażera.

Opłatę dodatkową pobiera się w razie:

- a) braku odpowiedniego dokumentu przewozu (biletu),
- b) braku ważnego dokumentu poświadczającego uprawnienia do bezpłatnego albo ulgowego przejazdu,
- c) niezapłaceniu należności za zabranie ze sobą do środka przewozu rzeczy lub zwierzęcia albo naruszenie przepisów o ich przewozie,
- d) spowodowanie, bez uzasadnionej przyczyny zatrzymania lub zmiany trasy środka transportu.

Wysokość opłaty dodatkowej ustala się biorąc za podstawę cenę najtańszego biletu jednorazowego normalnego, która wynosi:

- a) 50-krotność tej ceny za przejazd bez odpowiedniego dokumentu przewozu (biletu),

- b) 40-krotność tej ceny za przejazd bez ważnego dokumentu poświadczającego uprawnienie do bezpłatnego albo ulgowego przejazdu,
- c) 20-krotność tej ceny za naruszenie przepisów o przewozie rzeczy i zwierząt,
- d) 150-krotność tej ceny za spowodowanie przez podróżnego zatrzymania lub zmiany trasy środka transportu bez uzasadnionej przyczyny.

Opłata dodatkowa zostanie zwrócona lub umorzona o ile osoba, która w trakcie kontroli nie posiadała dokumentu uprawniającego do przejazdu bezpłatnego lub ulgowego w terminie 7 dni od dnia przewozu okaże w siedzibie ZKM Sp. z o.o. w Szczytnie, właściwy dokument potwierdzający uprawnienia.

Pasażerowi posiadającemu bilet miesięczny, który w czasie kontroli nie okazał biletu i na którego nałożono opłatę dodatkową, jeżeli w ciągu 7 dni od dnia przewozu okaże właściwy bilet miesięczny zakupiony przed dniem kontroli, nałożona opłata zostanie zwrócona lub umorzona.

Ustala się opłatę manipulacyjną za ponoszone koszty czynności związanych ze zwrotem albo umorzeniem opłaty dodatkowej w wysokości 10% tej opłaty, ustalonej w sposób określony w pkt 6.

W przypadku natychmiastowego uiszczenia opłaty dodatkowej u kontrolera lub najdalej w ciągu 7 dni od dnia wystawienia dokumentu zobowiązującego do uiszczenia tej opłaty dodatkowej ustalonej w pkt 6 lit. a, b i c opłatę tą obniża się o 30%.

§ 4. Uchwała się „Regulamin przewozu osób, rzeczy, bagażu ręcznego i zwierząt autobusami Zakładu Komunikacji Miejskiej w Szczytnie Spółka z ograniczoną odpowiedzialnością”, zgodnie z załącznikiem Nr 3 do niniejszej uchwały.

§ 5. Traci moc uchwała: Nr V/40/03 Rady Miejskiej w Szczytnie z dnia 31 stycznia 2003 r. w sprawie opłat za korzystanie z komunikacji miejskiej na terenie miasta Szczytno zmieniona uchwałami: Nr XV/118/03 z dnia 27 listopada 2003 r., Nr VII/57/03 dnia 28 marca 2003 r., Nr XXXII/283/05 z dnia 27 października 2005 r., Nr XXXIII/303/05 z dnia 23 listopada 2005 r.

§ 6. Wykonanie uchwały powierza się Burmistrzowi Miasta Szczytno.

§ 7. Uchwała wchodzi w życie po upływie 14 dni od daty jej ogłoszenia w Dzienniku Urzędowym Województwa Warmińsko-Mazurskiego.

Przewodnicząca Rady
Beata Boczar

Załącznik Nr 1
do uchwały Nr VII/84/07
Rada Miejska w Szczytnie
z dnia 29 sierpnia 2007 r.

TARYFA PRZEWOZU OSÓB ŚRODKAMI KOMUNIKACJI MIEJSKIEJ NA TERENIE MIASTA SZCZYTNO

§ 1. Postanowienia ogólne.

1. Usługi w zakresie przewozu osób środkami komunikacji miejskiej świadczone są na liniach miejskich przebiegających w granicach administracyjnych miasta Szczytno.

2. Do przejazdu środkami komunikacji miejskiej upoważnia bilet, którego dystrybutorem jest Zakład Komunikacji Miejskiej Sp. z o.o. w Szczytnie.

§ 2. Ceny biletów:

1. Bilety jednorazowe w granicach miasta:

- a) bilet normalny - 1,70 zł,
 - b) bilet ulgowy - 0,85 zł,
- Bilet zakupiony u kierowcy:
- c) bilet normalny - 2,00 zł,
 - d) bilet ulgowy - 1,00 zł.

2. Bilety miesięczne w granicach miasta:

a) bilet na jedną linię:

- bilet normalny - 52,00 zł,
- bilet ulgowy - 26,00 zł.

b) bilet trasowany na jedną linię w jedną stronę:

- bilet normalny - 28,00 zł,
- bilet ulgowy - 14,00 zł.

c) bilet sieciowy na wszystkie linie:

- bilet normalny - 68,00 zł,
- bilet ulgowy - 34,00 zł.

d) bilet okresowy (tzw. socjalny dla emerytów i rencistów, którym przysługują bilety miesięczne):

- bilet kwartalny - 82,00 zł.

e) bilet miesięczny na okaziciela na wszystkie linie - 85,00 zł.

Załącznik Nr 2
do uchwały Nr VII/84/07
Rada Miejska w Szczytnie
z dnia 29 sierpnia 2007 r.

UPRAWNIENIA DO ZWOLNIEN W OPŁATACH

za przejazdu środkami komunikacji miejskiej obsługiwanych przez Zakład Komunikacji Miejskiej Sp. z o.o. w Szczytnie

1. Do korzystania z bezpłatnych przejazdów na wszystkich liniach uprawnieni są:

- a) posłowie i senatorowie (na podstawie legitymacji poselskiej lub senatorskiej);
- b) inwalidzi wojenni i wojskowi (na podstawie książeczki inwalidy wojennego lub wojskowego);
- c) przewodnicy inwalidów wojennych i wojskowych całkowicie niezdolnych do pracy i samodzielnej egzystencji (na podstawie oświadczenia inwalidy wojennego lub wojskowego);
- d) dzieci upośledzone do lat 18 oraz ich opiekunowie (na podstawie legitymacji szkoły specjalnej, legitymacji placówki specjalnej lub zaświadczenia lekarza specjalisty publicznego zakładu opieki zdrowotnej stwierdzającego niepełnosprawność minimum na okres 1 roku);
- e) dzieci przed ukończeniem 4 lat życia (na podstawie oświadczenia rodzica lub opiekuna);
- f) osoby, które ukończyły 70 lat życia (na podstawie dowodu osobistego);
- g) ociemniali i niewidomi oraz ich przewodnicy (na podstawie legitymacji inwalidzkiej z wpisem o zaliczeniu inwalidy do inwalidztwa lub dowodu osobistego, o ile figuruje w nim wpis o stopniu inwalidztwa. Przejazd bezpłatny dla przewodnika przysługuje na podstawie oświadczenia inwalidy);
- h) pracownicy, emeryci i renciści Zakładu Komunikacji Miejskiej w Szczytnie oraz członkowie ich rodzin, pozostający we wspólnym gospodarstwie domowym (na podstawie biletu wolnej jazdy);
- i) inwalidzi całkowicie niezdolni do pracy oraz do samodzielnej egzystencji wraz z przewodnikiem (na podstawie legitymacji inwalidzkiej z wpisem o zaliczeniu inwalidy do grupy inwalidztwa i dowodu osobistego lub tylko dowodu osobistego, o ile figuruje w nim wpis o całkowitej niezdolności do pracy oraz samodzielnej egzystencji. Bezpłatny przejazd dla opiekuna przysługuje na podstawie oświadczenia inwalidy);
- j) osoby z niepełnosprawnością narządów ruchu korzystający z wózków inwalidzkich – częściowo niezdolni do pracy, z II i III grupą, z umiarkowanym i lekkim stopniem niepełnosprawności (na podstawie orzeczenia lekarza orzecznika ZUS stwierdzającego częściową niezdolność do pracy, II i III grupa z niepełnosprawnością narządu ruchu, legitymacja lub orzeczenie stwierdzające umiarkowany lub lekki stopień niepełnosprawności narządu ruchu - korzystający z wózków inwalidzkich);

- k) honorowi dawcy krwi II stopnia (na podstawie aktualnej legitymacji „Zasłużony Dawca Krwi III Stopnia” tj. oddanie co najmniej 12 l krwi);
- l) uczestnicy warsztatów terapii zajęciowej i ich opiekunowie (na podstawie dokumentu potwierdzającego uczestnictwo w warsztatach terapii zajęciowej);
- ł) umundurowani funkcjonariusze Straży Miejskiej w Szczytnie (na podstawie legitymacji służbowej);
- m) pracownicy Miejskiego Ośrodka Pomocy Społecznej, którzy wykonują pracę w środowisku (na podstawie zaświadczenia potwierdzającego fakt wykonywania pracy w środowisku oraz dowodu osobistego, lub wkładki do dowodu osobistego);
- n) umundurowani funkcjonariusze Komendy Powiatowej Policji w Szczytnie (na podstawie legitymacji służbowej).

2. Do korzystania z biletów ulgowych (tj. 50% wartości biletu normalnego) na wszystkich liniach uprawnieni są:

- a) studenci szkół wyższych (na podstawie legitymacji studenckiej);
- b) kombatanci (na podstawie zaświadczenia wydanego przez Urząd ds. Kombatantów i Osób Represjonowanych);
- c) młodzież dotknięta inwalidztwem i niepełnosprawna (na podstawie orzeczenia o inwalidztwie lub stopniu niepełnosprawności);
- d) uczniowie szkół podstawowych, ponadpodstawowych i policealnych (na podstawie ważnej legitymacji szkolnej);
- e) dzieci w wieku 4 - 7 lat (na podstawie oświadczenia rodzica lub opiekuna),
- f) emeryci oraz renciści całkowicie lub częściowo niezdolni do pracy oraz ich współmałżonkowie, na których emeryci lub renciści otrzymują dodatki rodzinne będący obywatelami państw członkowskich Unii Europejskiej oraz Europejskiego Obszaru Gospodarczego (na podstawie wypisu z treści orzeczenia lekarza orzecznika, decyzji właściwego organu w sprawach świadczeń emerytalno-rentowych dla współmałżonka lub opiekuna, legitymacji osoby niepełnosprawnej wystawionej przez uprawniony organ, aktualny odcinek przekazu (wyciągu bankowego) renty lub emerytury z dokumentem umożliwiającym stwierdzenie tożsamości osoby uprawnionej);
- g) inwalidzi słuchu - członkowie Polskiego Związku Głuchych (na podstawie zaświadczenia wydanego przez Polski Związek Głuchych).

Załącznik Nr 3
do uchwały Nr VII/84/07
Rada Miejska w Szczytnie
z dnia 29 sierpnia 2007 r.

Regulamin przewozu osób, rzeczy, bagażu ręcznego i zwierząt autobusami Zakładu Komunikacji Miejskiej w Szczytnie Spółka z ograniczoną odpowiedzialnością

Rozdział I Przepisy ogólne

§ 1. 1. Niniejszy regulamin określa warunki przewozu osób, rzeczy, bagażu ręcznego oraz zwierząt w miejskiej komunikacji zbiorowej realizowanej przez Zakład Komunikacji Miejskiej w Szczytnie Sp. z o.o.

2. Ilekroć w regulaminie mowa o:

- „autobusie” – rozumie się przez to autobusy Zakładu Komunikacji Miejskiej w Szczytnie Sp. z o.o.,
- „zakładzie komunikacji” rozumie się przez to Zakład Komunikacji Miejskiej w Szczytnie Sp. z o.o.,
- „przewozie” - rozumie się przez to przewóz osób, rzeczy, bagażu ręcznego oraz zwierząt realizowany przez Zakład Komunikacji Miejskiej w Szczytnie Sp. z o.o. w trybie i na zasadach określonych ustawą z dnia 15 listopada 1984 r. – Prawo przewozowe (Dz. U. z 2000 r. Nr 50, poz. 601 z poz. zm.).

§ 2. Do przestrzegania niniejszego regulaminu obowiązani są:

- pasażerowie korzystający z przewozu autobusami,
- kierowca autobusu,
- personel kontroli ruchu i biletów.

§ 3. 1. Uwagi i wskazówki kierowcy autobusu oraz personel kontroli ruchu i biletów powinny być kierowane do pasażerów w sposób taktowny i uprzejmy.

2. Kierowca autobusu, personel kontroli ruchu i biletów obowiązani są do udzielenia, na żądanie pasażera informacji dotyczących przewozu w szczególności co do godzin odjazdu autobusu z przystanku początkowego, kierunku jazdy, itp.

3. W każdym autobusie powinna znajdować się informacja, gdzie i do kogo pasażerowie mogą kierować skargi i wnioski dotyczące działalności zakładu komunikacyjnego.

§ 4. Pasażer odpowiada wobec zakładu komunikacyjnego za szkody w autobusie, powstałe w skutek uszkodzenia lub zniszczenia, z jego winy.

§ 5. 1. Zakład komunikacyjny nie odpowiada za szkody powstałe w wyniku przerw w ruchu albo zmian kierunku jazdy spowodowanych siłą wyższą, przyczynami natury techniczno-eksploatacyjnej, zarządzeniem organów ruchu drogowego lub innych kompetentnych organów.

2. Bilet ważny jest w autobusie, w którym został skasowany, na całym kursie danej linii. Poprzez kurs należy rozumieć przejazd danej linii w jednym kierunku pomiędzy przystankami.

3. W razie awarii lub uszkodzenia autobusu w czasie jazdy pasażerowi posiadającemu bilet przysługuje prawo kontynuowania jazdy na podstawie tego samego biletu następnym autobusem tej samej linii przebiegającej tą samą trasą, albo autobusem zastępczym podstawionym przez zakład komunikacyjny.

§ 6. 1. Znalazca rzeczy pozostawionej w autobusie powinien przekazać te rzeczy kierowcy autobusu. Znalazcy przysługuje prawo sprawdzenia, czy rzecz ta została przez kierowcę autobusu przekazana do biura rzeczy znalezionych w ZKM Szczytno Sp. z o.o.

2. Tryb postępowania z rzeczami znalezionymi w autobusach regulują odrębne przepisy.

Rozdział II Przewóz osób

§ 7. Zakład komunikacyjny zobowiązany jest umieścić w autobusach informacje o taryfie przewozowej, uprawnieniach osób do opłaty ulgowej, bezpłatnych przewozów oraz wysokości opłaty dodatkowej za przejazd bez ważnego biletu.

§ 8. 1. Wsiadanie do autobusu i wysiadanie z niego dozwolone jest tylko na przystankach i po całkowitym zatrzymaniu się autobusu.

2. Wsiadanie do autobusu na przystankach końcowych dozwolone jest dopiero po zakończeniu czynności związanych ze zmianą kierunku jazdy. W tym czasie pasażerowie nie mogą przebywać w pojeździe.

3. Kierowca autobusu po zakończeniu czynności związanych ze zmianą kierunku jazdy zobowiązany jest niezwłocznie podjechać autobusem do przystanku dla wsiadających w celu umożliwienia osobom oczekującym na przystanku zajęcia miejsca w autobusie (z wyjątkiem przerw na spożycie posiłków lub awarii).

4. Kierowca autobusu obowiązany jest ruszyć z przystanku po uprzednim sprawdzeniu, że wszystkie osoby wsiadające są wewnątrz autobusu, a wysiadające opuściły autobus.

§ 9. 1. Pasażerowie stojący w czasie jazdy powinni trzymać się uchwytów lub poręczy.

2. Za bezpieczeństwo przewożonego dziecka w wózku odpowiada rodzic lub opiekun.

3. Pasażer zamierzający wysiąść na przystanku oznaczonym „na żądanie” obowiązany jest wcześniej uprzedzić o tym kierowcę autobusu, a osoba zamierzająca wsiąść na takim przystanku dać odpowiednio wcześniej znak przez wyraźne podniesienie ręki.

§ 10. 1. W autobusach wyznaczone są odpowiednio oznakowane miejsca:

- a) dla osób z dzieckiem na rękę (dotyczy również kobiet ciężarnych),
- b) dla inwalidów.

2. Pasażer, który zajmuje miejsce oznaczone jak w pkt 1 obowiązany jest zwolnić miejsce w razie zgłoszenia się na nie innej osoby, dla której miejsce takie jest przeznaczone.

§ 11. 1. Pasażer obowiązany jest po wejściu do autobusu bezzwłocznie i bez wezwania skasować bilet oraz zachować do kontroli.

2. Kierowca sprzedaje bilety jednorazowe podczas postoju na przystanku.

§ 12. 1. Z autobusu można usunąć osoby:

- a) nietrzeźwe, zachowujące się agresywnie wobec współpasażerów i kierowcy autobusu;
- b) wzbudzające odrazę brudem lub niechlujstwem;
- c) które z innych powodów są niebezpieczne lub uciążliwe dla współpasażerów.

2. W szczególnie uzasadnionych przypadkach, w celu uzyskania pomocy, kierowca autobusu może zjechać z trasy przejazdu do najbliższego komisariatu Policji lub Straży Miejskiej.

§ 13. 1. Pasażerowie nie mogą zajmować miejsca w pobliżu kierowcy w sposób ograniczający jego pole widzenia oraz w sposób utrudniający kierującemu prowadzenie autobusu.

2. Kierowcy autobusu zabrania się w czasie jazdy prowadzenia rozmów, spożywania posiłków i palenia tytoniu.

3. Zabrania się w autobusach:

- a) otwierania drzwi autobusu podczas jazdy;
- b) dawania nieuzasadnionego sygnału odjazdu lub zatrzymania autobusu;
- c) palenia tytoniu;
- d) zanieczyszczania i zaśmiecania autobusu lub niszczenia jego urządzeń oraz wyposażenia;
- e) wychylania się z autobusu i opierania się o drzwi podczas jazdy;
- f) spożywania artykułów spożywczych (lodów, hamburgerów, hot-dogów, frytek, itp.) ze względu na możliwość pobrudzenia odzieży współpasażerów lub zanieczyszczenia wnętrza autobusu;
- g) wchodzenia do autobusu w tyłworolkach lub wrotkach i innych tworzących zagrożenie;
- h) grania na instrumentach muzycznych, korzystania z radioodbiorników lub zakłócania w inny sposób spokoju w autobusie;

i) żebrania;

j) wyrzucania jakichkolwiek przedmiotów z autobusu w czasie jazdy lub na postoju;

k) wykonywania czynności mogących narazić współpasażerów na szkody lub obrażenia;

l) wykonywania innych czynności niedozwolonych w miejscach publicznych;

ł) prowadzenia rozmów z kierowcą.

§ 14. 1. Pasażer zagrażający bezpieczeństwu lub porządkowi w autobusach, a także uciążliwy lub zachowujący się agresywnie w stosunku do innych pasażerów, który nie stosuje się do wezwań kierowcy autobusu, personelu kontroli ruchu i biletów obowiązany jest opuścić autobus na ich żądanie na najbliższym przystanku.

2. W przypadku, gdy pasażer odmówi opuszczenia autobusu, kierowca autobusu, personel kontroli ruchu i biletów mogą zwrócić się o interwencję Policji lub Straży Miejskiej.

3. Pasażerowi, w przypadku o którym mowa w pkt 1 nie przysługuje zwrot ceny biletu, natomiast pokrywa on koszt ewentualnego spowodowania zatrzymania ruchu.

Rozdział III

Przewóz rzeczy i bagażu ręcznego

§ 15. 1. Pasażerowie mogą przewozić w autobusach rzeczy i bagaż ręczny, jeżeli istnieje możliwość takiego umieszczenia ich w autobusie, aby nie utrudniały korzystania z przewozu innym pasażerom i nie narażały ich na szkody, a także nie zagrażały lub utrudniały prowadzenie autobusu.

2. Bagażu, rzeczy i zwierząt nie można umieszczać na miejscach przeznaczonych do siedzenia.

§ 16. Opłacie bagażowej, według obowiązującej taryfy podlegają:

- a) bagaż przekraczający swoją wielkością rozmiar 20x40x60 cm;
- b) plecak ze stelażem;
- c) psy i inne zwierzęta większe w kagańcu i na smyczy;
- d) wózki dziecięce. W czasie przewozu dziecko musi być wyjęte z wózka jeśli nie jest zabezpieczone szelkami zapobiegającymi przed wypadnięciem z wózka.

2. Nie podlegają opłacie za przewóz:

- a) przedmioty nie przekraczające rozmiaru 20x40x60 cm;
- b) małe zwierzęta trzymane na kolanach lub rękach;
- c) wózki dziecięce składane (w stanie złożonym);
- d) instrumenty muzyczne;
- e) wózki inwalidzkie.

§ 17. Zabrania się przewozić w autobusach:

1. Psów nie mających założonego kagańca, nie trzymany na smyczy i bez aktualnego świadectwa szczepienia psa.

2. Innych niebezpiecznych zwierząt.

3. Przedmiotów, które mogą wyrządzić szkodę innym pasażerom przez zanieczyszczenie lub uszkodzenia ciała lub odzieży, albo które mogą uszkodzić lub zanieczyścić autobus (ostrych narzędzi, szyb, otwartych naczyń ze smarami lub farbami, itp.).

4. Przedmiotów cuchnących, łatwopalnych, wybuchowych, żrących, radioaktywnych, trujących oraz innych materiałów niebezpiecznych.

5. Przedmiotów wywołujących uczucie odrazy.

6. Broni, amunicji - z wyjątkiem dopuszczenia do przewozu na odrębnych warunkach określonych odrębnymi przepisami i nie stosuje się do osób uprawnionych do jej noszenia ze względu na pełnioną funkcję.

7. Rowerów.

§ 18. 1. W przypadku stwierdzenia, że osoba korzystająca z autobusu nie stosuje się do przepisów § 17, kierowca autobusu lub kontroler ruchu i biletów są upoważnieni do wezwania takiego pasażera do opuszczenia autobusu na najbliższym przystanku.

2. Pasażer obowiązany jest zastosować się do wezwania, o którym mowa w pkt 1.

3. W przypadku, gdy pasażer odmówi opuszczenia autobusu, kierowca autobusu, kontroler ruchu i biletów mogą zwrócić się o interwencję Policji lub Straży Miejskiej.

4. Pasażerowi, w przypadkach określonych w pkt 1 nie przysługuje zwrot ceny biletu.

§ 19. 1. Pasażer sprawuje nadzór nad przewożonymi rzeczami, bagażem i zwierzętami.

2. Pasażer odpowiada za wszelkie szkody powstałe z jego winy w związku z przewozem rzeczy, bagażu i zwierząt.

3. Zakład komunikacyjny odpowiada za rzeczy, bagaż i zwierzęta w przypadku, gdy szkoda powstała z jego winy.

Rozdział IV Kontrola biletów

§ 20. 1. Pasażer zobowiązany jest posiadać ważny bilet podczas przejazdu.

2. Ważnym biletem jest taki bilet, który łącznie spełnia następujące warunki:

- a) posiada nadruk – „ZKM Szczytno Sp. z o.o.”;
- b) jest o odpowiednim nominale cenowym;
- c) jest prawidłowo skasowany;
- d) jest nie zniszczony.

3. Obowiązkiem pasażera jest niezwłocznie skasować bilet (zaraz po wejściu do autobusu).

§ 21. Zabrania się odstępować skasowanego biletu innej osobie.

§ 22. 1. Pasażer obowiązany jest na wezwanie kontrolera biletów lub osoby upoważnionej do kontroli okazać:

- a) ważny bilet;
- b) w przypadku posiadania ulgi do przejazdu – ważny bilet ulgowy i dokument uprawniający do ulgi;
- c) w przypadku przejazdu bezpłatnego – dokument uprawniający do takiego przejazdu.

2. W razie stwierdzenia braku odpowiedniego biletu lub dokumentu uprawniającego do bezpłatnego bądź ulgowego przejazdu i za naruszenie § 17 tj. zabierania ze sobą do autobusu zwierząt i rzeczy wyłączonych z przewozu, kontroler lub osoba upoważniona do kontroli pobiera opłatę dodatkową.

3. W przypadku odmowy uiszczenia żądanej opłaty kontroler lub osoba upoważniona do kontroli biletów wzywa pasażera do okazania dokumentu umożliwiającego stwierdzenie tożsamości i na jego podstawie sporządza protokół stanowiący dowód jazdy bez ważnego biletu.

4. Kontroler lub osoba upoważniona do kontroli biletów upoważniona jest do udaremnienia opuszczenia autobusu przez pasażera, który nie posiada ważnego biletu. Odmowa uiszczenia opłaty lub okazania dokumentu stwierdzającego tożsamość uzasadnia wezwanie Policji lub Straży Miejskiej.

§ 23. Osobami upoważnionymi do kontroli biletów są kontrolerzy biletów lub osoby upoważnione legitymujące się identyfikatorem umieszczonym w widocznym miejscu.

§ 24. Identyfikator, o którym mowa w pkt 1 powinien zawierać następujące informacje: - nadruki z napisem ZKM - Szczytno Sp. z o.o. lub firmy upoważnionej do kontroli przez ZKM Szczytno Sp. z o.o. - numer identyfikacyjny osoby dokonującej kontroli dokumentów przewozu osób, - zdjęcie kontrolującego, zakres uprawnień, okres ważności, pieczęć i podpis wystawcy.

§ 25. Kontroler lub osoba upoważniona do kontroli biletów, w razie uzasadnionego podejrzenia, że bilet lub dokument uprawniający do przejazdu bezpłatnego lub ulgowego jest podrobiony lub przerobiony, upoważniona jest do ich zatrzymania za pokwitowaniem.

Rozdział V Opłaty dodatkowe

§ 26. Ustala się opłatę dodatkową:

1. Za przejazd bez ważnego dokumentu przewozu (biletu) – jako 50-krotność najtańszego biletu jednorazowego normalnego obowiązującego na liniach miejskich,

2. Za przejazd bez ważnego dokumentu poświadczającego uprawnienie do bezpłatnego lub ulgowego przejazdu – jako 40-krotność najtańszego biletu

jednorazowego normalnego obowiązującego na liniach miejskich,

3. Za spowodowanie zatrzymania lub zmiany trasy autobusu bez uzasadnionej przyczyny lub za dowóz pasażera bez ważnego biletu na Policję w celu ustalenia tożsamości, podróżny obowiązany jest uiścić opłatę dodatkową ustaloną jako 150-krotność ceny najtańszego biletu jednorazowego normalnego obowiązującego na liniach miejskich.

4. Za naruszenie przepisów o przewozie rzeczy i zwierząt - jako 20-krotność najtańszego biletu jednorazowego normalnego obowiązującego na liniach miejskich.

5. W przypadku natychmiastowego uiszczenia opłaty dodatkowej lub najdalej w ciągu 7 dni od daty wystawienia dokumentu zobowiązującego do uiszczenia tej opłaty wysokość opłat dodatkowych ustalonych w sposób określony w ust. 1, 2, 3 i 4 obniża się o 30%.

6. Jeżeli w czasie kontroli pasażer nie okaże imiennego biletu miesięcznego lub dokumentu

uprawnającego do przejazdu bezpłatnego lub ulgowego obowiązany jest w ciągu 7 dni do udokumentowania jego posiadania oraz uiszczenia opłaty manipulacyjnej w wysokości 10% opłaty dodatkowej, pobrana opłata dodatkowa podlega zwrotowi, a w przypadku wezwania do zapłaty – umorzeniu.

Rozdział VI Postanowienia końcowe

§ 27. 1. Odwołania i wyjaśnienia w sprawach związanych z kontrolą biletów rozpatruje Prezes Zarządu Zakładu Komunikacji Miejskiej w Szczytnie Sp. z o.o. ul. Kościuszki 9 lub osoba przez niego upoważniona.

2. Wszelkie skargi, wnioski i wyjaśnienia w sprawach związanych z funkcjonowaniem komunikacji miejskiej należy kierować na adres:
Zakład Komunikacji Miejskiej Sp. z o.o.
12 – 100 Szczytno, ul. Kościuszki 9
tel/fax (089) 624 33 54

2062

UCHWAŁA Nr XII/7/07 Rady Miejskiej w Mrągowie z dnia 30 sierpnia 2007 r.

zmieniająca uchwałę Rady Miejskiej w Mrągowie Nr XIII/8/99 z dnia 15 lipca 1999 roku w sprawie: wysokości dziennej opłaty targowej, zmienionej uchwałą Rady Miejskiej w Mrągowie Nr XXXIX/15/01 z dnia 28 czerwca 2001 r., uchwałą Rady Miejskiej w Mrągowie Nr XXX/8/05 z dnia 28 kwietnia 2005 r. i uchwałą Rady Miejskiej w Mrągowie Nr VI/15/07 z dnia 1 marca 2007 r.

Na podstawie art. 18 ust. 2 pkt 8 ustawy z dnia 8 marca 1990 r. o samorządzie gminnym (tekst jednolity Dz. U z 2001 r. Nr 142, poz. 1591; z 2002 r. Nr 23, poz. 220; Nr 62, poz. 558; Nr 113, poz. 984; Nr 153, poz. 1271; Nr 214, poz. 1860; z 2003 r. Nr 80, poz. 717; Nr 162, poz. 1568; z 2004 r. Nr 102, poz. 1055; Nr 116, poz. 1230; z 2005 r. Nr 172, poz. 1441; Nr 175, poz. 1457; z 2006 r. Nr 17, poz. 128, Nr 81, poz. 1337, z 2007 r. Nr 48, poz. 327 i Nr 138, poz. 974) i art. 19 pkt 1 lit. a ustawy z dnia 12 stycznia 1991 r. o podatkach i opłatach lokalnych (tekst jednolity z 2006 r. Dz. U. Nr 121, poz. 844, zm. Dz. U. z 2006 r. Nr 220, poz. 1601, Nr 225, poz. 1635, Nr 245, poz. 1775, Nr 249, poz. 1828, Nr 251, poz. 1847) na wniosek Burmistrza Miasta, Rada Miejska uchwala, co następuje:

§ 1. W uchwale Rady Miejskiej w Mrągowie, Nr XIII/8/99, z dnia 15 lipca 1999 roku, w sprawie wysokości dziennej opłaty targowej, zmienionej uchwałą Rady Miejskiej w Mrągowie, Nr XXXIX/15/01, z dnia 28 czerwca 2001 r., Dziennik Urzędowy Województwa Warmińsko-Mazurskiego, Nr 62, poz. 1028, uchwałą Rady Miejskiej w Mrągowie, Nr XXX/8/05 z dnia 28 kwietnia 2005 r., Dziennik Urzędowy Województwa Warmińsko-Mazurskiego, Nr 89, poz. 1214 i uchwałą Rady Miejskiej w Mrągowie, Nr VI/15/07 z dnia 1 marca 2007 r. Dziennik Urzędowy Województwa Warmińsko-Mazurskiego, Nr 59, poz. 968, wprowadza się następujące zmiany:

- 1) w § 2 ust. 1 i 2 otrzymuj ą brzmienie:
„1. Opłatę targową na terenie Gminy Miasta Mrągowo, pobierają w formie inkasa: Zbigniew Kamiński - Dzierżawca, Janina Kamińska oraz Jan Tworowski.
2. Za pobór opłaty targowej na Targowisku Miejskim, przysługuje dzierżawcy wynagrodzenie w wysokości 1% zebranej opłaty targowej, a za pobór opłaty targowej na terenach, poza Targowiskiem Miejskim, wynagrodzenie w wysokości 30% zebranej opłaty targowej”;
- 2) po § 2 dodaje się § 2¹ w brzmieniu:
„Zwalnia się od opłaty targowej: sprzedaż na imprezach organizowanych przez Gminę Miasto Mrągowo oraz jej jednostki organizacyjne, a także podmioty prowadzące działalność „non profit” na terenach wyznaczonych przez organizatora na przeprowadzenie imprez”.

§ 2. Wykonanie uchwały powierza się Burmistrzowi Miasta Mrągowo.

§ 3. Uchwała wchodzi w życie po upływie 14 dni od dnia ogłoszenia w Dzienniku Urzędowym Województwa Warmińsko-Mazurskiego.

Przewodniczący Rady Miejskiej
Zbigniew Lubowidzki

2063

UCHWAŁA Nr VIII/83/07 Rady Powiatu w Elblągu z dnia 31 sierpnia 2007 r.

w sprawie szczegółowych zasad ponoszenia odpłatności za pobyt w mieszkaniu chronionym w Domu Pomocy Społecznej w Tolkmicku.

Na podstawie art. 12 pkt 11 ustawy z dnia 5 czerwca 1998 r. o samorządzie powiatowym (Dz. U. z 2001 r. Nr 142, poz. 1592; Dz. U. z 2002 r. Nr 23, poz. 220; Nr 62, poz. 558; Nr 113, poz. 984; Nr 153, poz. 1271; Nr 200, poz. 1668; Nr 214, poz. 1806; Dz. U. z 2003 r. Nr 162, poz. 1568; Dz. U. z 2004 r. Nr 102, poz. 1055) oraz art. 97 ust. 5 ustawy z dnia 12 marca 2004 r. o pomocy społecznej (Dz. U. z 2004 r. Nr 64, poz. 593; Dz. U. Nr 99, poz. 1001 i Nr 273, poz. 2703; Dz. U. z 2005 r. Nr 64, poz. 565, Nr 94, poz. 788, Nr 164, poz. 1366, Nr 179, poz. 1487 i Nr 180, poz. 1493; Dz. U. z 2006 r. Nr 135, poz. 950, Nr 144, poz. 1043, Nr 186, poz. 1380, Nr 249, poz. 1831 i Nr 251, poz. 1844; Dz. U. z 2007 r. Nr 35, poz. 219, Nr 36, poz. 226 i Nr 48, poz. 320) - Rada Powiatu w Elblągu uchwala, co następuje:

§ 1. Ustala się szczegółowe zasady ponoszenia odpłatności za pobyt w mieszkaniu chronionym w Domu

Pomocy Społecznej w Tolkmicku, stanowiące załącznik Nr 1 do niniejszej uchwały.

§ 2. Wykonanie uchwały powierza się Zarządowi Powiatu w Elblągu.

§ 3. Traci moc uchwała Nr XV/47/04 Rady Powiatu w Elblągu z dnia 25 czerwca 2004 r. w sprawie szczegółowych zasad ponoszenia odpłatności za pobyt w Ośrodku Interwencji Kryzysowej z siedzibą w Tolkmicku oraz mieszkaniu chronionym w Domu Pomocy Społecznej w Tolkmicku.

§ 4. Uchwała podlega ogłoszeniu w Dzienniku Urzędowym Województwa Warmińsko-Mazurskiego i wchodzi w życie po upływie 14 dni od daty ogłoszenia.

Przewodniczący Rady
Ryszard Zagalski

Załącznik Nr 1
do uchwały Nr VIII/83/07
Rady Powiatu w Elblągu
z dnia 31 sierpnia 2007 r.

ZASADY

ponoszenia odpłatności za pobyt w mieszkaniu chronionym w Domu Pomocy Społecznej w Tolkmicku.

§ 1. 1. Dom Pomocy Społecznej w Tolkmicku prowadzi mieszkanie chronione dla 6 osób zaburzonych psychicznie, czasowo wymagających wsparcia.

2. Celem mieszkania chronionego jest:

- 1) czasowe zapewnienie wsparcia osobom zaburzonym psychicznie, rekrutującym się ze środowiska lokalnego,
- 2) utrzymanie osób zaburzonych psychicznie w ich naturalnym środowisku, a tym samym samym przeciwdziałanie zjawisku instytucjonalizacji,
- 3) usamodzielnianie niektórych mieszkańców domów pomocy społecznej, cierpiących na zespoły psychoorganiczne, których aktualny stan zdrowia umożliwia samodzielne życie, ze szczególnym uwzględnieniem osób młodych.

3. Osobom skierowanym do mieszkania chronionego mogą być zapewnione usługi, w tym:

- 1) usługi hotelowe, tj. miejsce w 2-osobowym pokoju, usytuowanym w kompleksie wyposażonego mieszkania z kuchnią oraz pełnym węzłem sanitarnym,

2) usługi żywieniowe, tj. możliwość korzystania z całodziennego wyżywienia,

3) usługi wspierające, tj. opiekę i wsparcie dostosowane do indywidualnych potrzeb,

4) usługi medyczne na zasadach wynikających z przepisów o powszechnym ubezpieczeniu w Narodowym Funduszu Zdrowia,

5) usługi specjalistyczne, w tym psychologiczne, pedagogiczne, prawne.

§ 2. 1. Kierowanie do mieszkania chronionego odbywa się na wniosek:

1) osoby zainteresowanej lub opiekuna prawnego, w uzgodnieniu z właściwym ośrodkiem pomocy społecznej,

2) właściwego według miejsca zamieszkania osoby zainteresowanej ośrodka pomocy społecznej,

decyzją administracyjną, wydaną przez Dyrektora Powiatowego Centrum Pomocy Rodzinie w Elblągu, działającego z upoważnienia Starosty Elbląskiego.

2. Pobyt w mieszkaniu chronionym jest odpłatny.

3. Wysokość odpłatności ustala Dyrektor Powiatowego Centrum Pomocy Rodzinie w Elblągu w uzgodnieniu z osobą kierowaną, uwzględniając przyznany zakres usług.

4. Z opłat za pobyt w mieszkaniu chronionym zwolniona jest:

1) osoba samotnie gospodarująca, której dochód nie przekracza kwoty kryterium dochodowego, określonego w art. 8 ust. 1 pkt 1 ustawy z dnia 12 marca 2004 r. o pomocy społecznej (Dz. U. Nr 64, poz. 593 z późn. zm.),

2) osoba w rodzinie, której dochód na osobę nie przekracza kryterium dochodowego, określonego w art. 8 ust. 1 pkt 2 ustawy z dnia 12 marca 2004 r. o pomocy społecznej (Dz. U. Nr 64, poz. 593 z późn. zm.).

5. Opłaty za pobyt w mieszkaniu chronionym osób, o których mowa w ust. 4, wnosi właściwy ze względu na miejsce zamieszkania osoby skierowanej ośrodek pomocy społecznej w uzgodnieniu z Dyrektorem Powiatowego Centrum Pomocy Rodzinie w Elblągu.

§ 3. 1. Ustala się następujące dzienne stawki za usługi, określone w § 2 ust. 3, w tym:

1) usługi hotelowe - 10,- zł,

2) usługi żywieniowe - wg stawki żywieniowej obowiązującej w Domu Pomocy Społecznej w Tolkmicku,

3) usługi wspierające - bezpłatne,

4) usługi medyczne - na zasadach wynikających z przepisów o powszechnym ubezpieczeniu w Narodowym Funduszu Zdrowia,

5) usługi specjalistyczne - bezpłatne.

§ 4. 1. Odpłatność z tytułu pobytu w mieszkaniu chronionym osoba skierowana lub właściwy terenowy ośrodek pomocy społecznej reguluje w kasie Domu Pomocy Społecznej w Tolkmicku lub przelewem na jego rachunek bankowy, w terminie określonym w decyzji kierującej.

2. Odpłatność z tytułu pobytu w mieszkaniu chronionym stanowi dochód Domu Pomocy Społecznej w Tolkmicku.

2064

UCHWAŁA Nr VIII/84/07

Rady Powiatu w Elblągu

z dnia 31 sierpnia 2007 r.

w sprawie uchylenia uchwały Nr XIX/82/04 Rady Powiatu w Elblągu z dnia 28 grudnia 2004 r. w sprawie szczegółowych zasad ponoszenia odpłatności za pobyt w Środowiskowym Domu Samopomocy w Przechmarce.

Na podstawie art. 12 pkt 11 ustawy z dnia 5 czerwca 1998 r. o samorządzie powiatowym (Dz. U. z 2001 r. Nr 142, poz. 1592; Dz. U. z 2002 r. Nr 23, poz. 220; Nr 62, poz. 558; Nr 113, poz. 984; Nr 153, poz. 1271; Nr 200, poz. 1668; Nr 214, poz. 1806; Dz. U. z 2003 r. Nr 162, poz. 1568; Dz. U. z 2004 r. Nr 102, poz. 1055) oraz art. 97 ust. 5 ustawy z dnia 12 marca 2004 r. o pomocy społecznej (Dz. U. z 2004 r. Nr 64, poz. 593; Dz. U. Nr 99, poz. 1001 i Nr 273, poz. 2703; Dz. U. z 2005 r. Nr 64, poz. 565, Nr 94, poz. 788, Nr 164, poz. 1366, Nr 179, poz. 1487 i Nr 180, poz. 1493; Dz. U. z 2006 r. Nr 135, poz. 950, Nr 144, poz. 1043, Nr 186, poz. 1380, Nr 249, poz. 1831 i Nr 251, poz. 1844; Dz. U. z 2007 r. Nr 35, poz. 219, Nr 36, poz. 226 i Nr 48, poz. 320) - Rada Powiatu w Elblągu uchwała, co następuje:

§ 1. Uchyla się uchwałę Nr XIX/82/04 Rady Powiatu w Elblągu z dnia 28 grudnia 2004 r. w sprawie szczegółowych zasady ponoszenia odpłatności za pobyt w Środowiskowym Domu Samopomocy w Przechmarce.

§ 2. Wykonanie uchwały powierza się Zarządowi Powiatu w Elblągu.

§ 3. Uchwała podlega ogłoszeniu w Dzienniku Urzędowym Województwa Warmińsko-Mazurskiego i wchodzi w życie po upływie 14 dni od daty ogłoszenia.

Przewodniczący Rady
Ryszard Zagalski

2065

UCHWAŁA Nr XIV/107/07
Rady Miejskiej w Nidzicy
z dnia 6 września 2007 r.

w sprawie zaliczenia dróg do kategorii dróg gminnych na obszarze miasta Nidzica.

Na podstawie art. 18 ust. 2 pkt 15 ustawy z dnia 8 marca 1990 r. o samorządzie gminnym (Dz. U. z 2001 r. Nr 142, poz. 1591 z późniejszymi zmianami) oraz art. 7 ust. 2 i art. 10 ust. 1 i 3 ustawy z dnia 21 marca 1985 r. o drogach publicznych (Dz. U. z 2007 r. Nr 19, poz. 115 ze zm.) - Rada Miejska w Nidzicy uchwała, co następuje :

§ 1. Po zasięgnięciu opinii Zarządu Powiatu Nidzickiego, do kategorii dróg gminnych zalicza się ulice: Boczną, Borki Karola, Brzozową, Dubieńską, Findera Pawła, Górna, Grunwaldzką, Jagiełły, Kajki, Kopernika, Kozłowskiego, Krasickiego Janka, Kraszewskiego, Krótką, Leśną, Limanowskiego, Marchlewskiego, Murzynowskiego, Narutowicza, Nowotki, Pieniężnego, Przechodnią, Rataja, Robotniczą, Rzemieślniczą,

Sportową, Świerczewskiego, XXX-lecia PRL, Wojciecha z Brudzewa, Wojska Polskiego, Wyspiańskiego, Zamkową, Zieloną, Żeromskiego.

§ 2. Wykonanie uchwały powierza się Burmistrzowi Nidzicy.

§ 3. Uchwała wchodzi w życie z dniem podjęcia z mocą obowiązującą od 1 stycznia 2008 r. i podlega ogłoszeniu w Dzienniku Urzędowym Województwa Warmińsko-Mazurskiego.

Przewodniczący Rady Miejskiej
Stanisław Paliński

2066

UCHWAŁA Nr XI/64/07
Rady Miejskiej w Tolkmicku
z dnia 11 września 2007 r.

w sprawie nadania nazwy ulicy w Suchaczu.

Na podstawie art. 18 ust. 2 pkt 13 ustawy z dnia 8 marca 1990 r. o samorządzie gminnym (tekst jednolity: Dz. U. z 2001 r. Nr 142, poz. 1591; z 2002 r. Nr 23, poz. 220, Nr 62, poz. 558, Nr 113, poz. 984, Nr 153, poz. 1271, Nr 214, poz. 1806; z 2003 r. Nr 80, poz. 717, Nr 162, poz. 1568; z 2004 r. Nr 102, poz. 1055, Nr 116, poz. 1203, Nr 167, poz. 1759; z 2005 r. Nr 172, poz. 1441, Nr 175, poz. 1457; z 2006 r. Nr 17, poz. 128, Nr 181, poz. 1337) uchwała się, co następuje:

§ 1. Nadaje się nazwę ulica „Lotnicza” drogom gminnym działki Nr 270/1 i Nr 271 KM 4 w obrębie Suchacz.

§ 2. Wykonanie uchwały powierza się Burmistrzowi Tolkmicka.

§ 3. Uchwała wchodzi w życie w terminie 14 dni od dnia ogłoszenia w Dzienniku Urzędowym Województwa Warmińsko-Mazurskiego.

Przewodnicząca Rady Miejskiej
Dorota Chamczyk

2067

UCHWAŁA Nr XI/66/07 Rady Miejskiej w Tolkmicku z dnia 11 września 2007 r.

o zmianie uchwały w sprawie Statutu Miejsko-Gminnego Ośrodka Pomocy Społecznej w Tolkmicku.

Na podstawie art. 40 ust. 2 pkt 2 ustawy z dnia 8 marca 1990 roku o samorządzie gminnym (Dz. U. z 2001 r. Nr 142, poz. 1591; z 2002 r. Nr 23, poz. 220, Nr 62, poz. 558, Nr 113, poz. 984, Nr 153, poz. 1271, Nr 214, poz. 1806; z 2003 r. Nr 80, poz. 717, Nr 162, poz. 1568; z 2004 r. Nr 102, poz. 1055, Nr 116, poz. 1203; z 2005 r. Nr 172, poz. 1441, Nr 175, poz. 1457; z 2006 r. Nr 17, poz. 128, Nr 181, poz. 1337; z 2007 r. Nr 48, poz. 327) uchwała się, co następuje:

§ 1. W uchwale Nr XX/137/04 Rady Miejskiej w Tolkmicku z dnia 3 sierpnia 2004 r. w sprawie nadania Statutu Miejsko-Gminnego Ośrodka Pomocy Społecznej w Tolkmicku (Dz. Urz. Województwa Warmińsko-Mazurskiego z 2004 r. Nr 125, poz. 1337) w załączniku Nr 1 wprowadza się zmiany:

- 1) § 2 pkt 3 otrzymuje brzmienie:
„Ustawy z dnia 30 czerwca 2005 r. o finansach publicznych (Dz. U. Nr 249, poz. 2104 z późn. zm.)”;
- 2) § 2 pkt 4 otrzymuje brzmienie:
„Ustawy z dnia 24 stycznia 1991 r. o kombatantach oraz niektórych osobach będących ofiarami represji wojennych i okresu powojennego (Dz. U. z 2002 r. Nr 42, poz. 371 z późn. zm.)”;

3) § 22 otrzymuje brzmienie:

„Przy Miejsko-Gminnym Ośrodku Pomocy Społecznej działa:

- 1) Świetlica Środowiskowo-Terapeutyczna dla dzieci w Tolkmicku,
- 2) Ponadlokalna Świetlica Środowiskowa dla dzieci i młodzieży z rodzin dysfunkcyjnych w Pogroździu,
- 3) Związek Kombatantów Rzeczypospolitej Polskiej i Byłych Więźniów Politycznych Koło Miejsko-Gminne,
- 4) Elbląska Rada Konsultacyjna Osób Niepełnosprawnych - Punkt Poradnictwa w Tolkmicku.
Punkt Wydawania Posiłków w Tolkmicku”.

§ 2. Uchwała wchodzi w życie po upływie 14 dni od dnia ogłoszenia w Dzienniku Urzędowym Województwa Warmińsko-Mazurskiego.

Przewodnicząca Rady Miejskiej
Dorota Chamczyk

2068

UCHWAŁA Nr XII/64/07 Rady Gminy w Kolnie z dnia 13 września 2007 r.

zmieniająca uchwałę w sprawie poboru podatków w drodze inkasa, określenia inkasenta i wysokości wynagrodzenia za inkaso.

Na podstawie art. 18 ust. 2 pkt 8 ustawy z dnia 8 marca 1990 r. o samorządzie gminnym (Dz. U. z 2001 r. Nr 142, poz. 1591 z 2002, Nr 23, poz. 220, Nr 62, poz. 558, Nr 113, poz. 984, Nr 153, poz. 1271, Nr 214, poz. 1806, z 2003 Nr 80, poz. 717, Nr 162, poz. 1568, z 2004 Nr 102, poz. 1055, Nr 116, poz. 1203, z 2005 Nr 172, poz. 1441, Nr 175, poz. 1457, z 2006 Nr 17, poz. 128, Nr 181, poz. 1337 z 2007 Nr 48, poz. 327, Nr 138, poz. 974) art. 6 ust. 12 ustawy z dnia 12 stycznia 1991 r. o podatkach i opłatach lokalnych (Dz. U. z 2006 r. Nr 121, poz. 844, Nr 220, poz. 1601, Nr 225, poz. 1635, Nr 249, poz. 1828, Nr 251, poz. 1847, Nr 245, poz. 1775), art. 6b ustawy z dnia 15 listopada 1984 r. o podatku rolnym (Dz. U. z 2006 r. Nr 136, poz. 969, Nr 191, poz. 1412, Nr 245, poz. 1775, Nr 249, poz. 1825 z 2007 Nr 109, poz. 747) oraz art. 6 ust. 8 ustawy z dnia 30 października 2002 r. o podatku leśnym (Dz. U. Nr 200, poz. 1682, Nr 216, poz. 1826, z 2005 Nr 143, poz. 1199, Nr 164, poz. 1365, Nr 179, poz. 1484 z 2006 Nr 245, poz. 1775, Nr 249, poz. 1825) w zw. z art. 9, art. 28 § 4 ustawy z dnia 29 sierpnia 1997 r. - Ordynacja podatkowa (Dz. U. z 2005 r. Nr 8, poz. 60 Nr 85, poz. 727, Nr 86,

poz. 732, Nr 143, poz. 1199, z 2006 Nr 66, poz. 470, Nr 104, poz. 708, Nr 217, poz. 1590, Nr 225, poz. 1635, z 2007, Nr 105, poz. 721, Nr 120, poz. 818) Rada Gminy w Kolnie uchwała, co następuje:

§ 1. W § 2 uchwały Nr VI/35/07 Rady Gminy w Kolnie z dnia 21 lutego 2007 w sprawie poboru podatków w drodze inkasa, określenia inkasenta i wysokości wynagrodzenia za inkaso (Dz. Urz. Woj. Warm-Mazur. Nr 32, poz. 517) dodaje się ust. 15 w brzmieniu: „§ 2 ust. 15) Pan Jerzy Zalewski – na terenie Sołectwa Wólka”.

§ 2. Wykonanie uchwały powierza się Wójtowi Gminy Kolno.

§ 3. Uchwała wchodzi w życie po upływie 14 dni od dnia ogłoszenia w Dzienniku Urzędowym Województwa Warmińsko-Mazurskiego.

Przewodniczący Rady Gminy
Andrzej Banczerz

2069

UCHWAŁA Nr XV/176/07 Rady Miasta Olsztyn z dnia 13 września 2007 r.

w sprawie zmian do ustalonego podziału miasta na obwody głosowania.

Na podstawie art. 29 ust. 1 i 2 ustawy z dnia 12 kwietnia 2001 r., - Ordynacja wyborcza do Sejmu Rzeczypospolitej Polskiej i do Senatu Rzeczypospolitej Polskiej (Dz. U. z 2001 r. Nr 46, poz. 499, Nr 74, poz. 786 oraz Nr 154, poz. 1802, z 2002 r. Nr 127, poz. 1089, Nr 113, poz. 984, z 2003 r. Nr 57, poz. 507, Nr 130, poz. 1188, z 2004 r. Nr 153, poz. 1271, Nr 25, poz. 219, z 2005 r. Nr 140, poz. 1173, z 2007 r. Nr 218, poz. 1592, Nr 112, poz. 766) na wniosek Prezydenta Miasta Olsztyn, Rada Miasta Olsztyn, uchwala co następuje:

§ 1. W załączniku do uchwały Nr LXIV/940/02 Rady Miasta Olsztyn z dnia 26 czerwca 2002 r. w sprawie zmian do ustalonego podziału miasta na obwody głosowania, zmienionym uchwałą Nr LXVI/831/06 Rady Miasta Olsztyn z dnia 23 sierpnia 2006 r. w sprawie zmiany do ustalonego podziału miasta na stałe obwody głosowania, wprowadza się następujące zmiany:

1) zmienia się granice obwodu głosowania Nr 53 z siedzibą w Miejskiej Bibliotece Publicznej Filia Nr 6 w Olsztynie ul. Jarocka 65

Nr obwodu głosowania	Granice obwodu głosowania	Siedziba Obwodowej Komisji Wyborczej
53	Ulice: Marcina Antonowicza, Bartąska, Jerzego Bukowskiego, Kujawska, Mazowiecka, Pomorska, Wilczyńskiego (Nr 14, 16), aleja Gen. Władysława Sikorskiego (od ul. Jarockiej do ul. Wilczyńskiego)	Miejska Biblioteka Publiczna Filia Nr 6 w Olsztynie ul. Jarocka 65

2) tworzy się obwód głosowania Nr 54 z siedzibą w Miejskiej Bibliotece Publicznej Filia Nr 6 w Olsztynie ul. Jarocka 65 i ustala jego granice:

Nr obwodu głosowania	Granice obwodu głosowania	Siedziba Obwodowej Komisji Wyborczej
54	Ulice: Diamentowa, Gen. Leopolda Okulickiego, Grafitowa, Nefrytowa, Rubinowa, Srebrna, Szmaragdowa, Żłota	Miejska Biblioteka Publiczna Filia Nr 6 w Olsztynie ul. Jarocka 65

3) w obwodzie Nr 8 w pozycji „granice obwodu głosowania” dopisuje się - ulica Juliana Tuwima (od Nr 1 do Nr 6),

4) w obwodzie Nr 16 w pozycji „granice obwodu głosowania” dopisuje się - aleja Roberta Schumana,

5) w obwodzie Nr 23 w pozycji „granice obwodu głosowania” zmienia się nazwę ulicy Sójki na ulicę Drozda,

6) w obwodzie Nr 72 w pozycji „granice obwodu głosowania” do ulicy Artyleryjskiej dopisuje się Nr 12 A, 12 B, 12 C,

7) dotychczasowe obwody głosowania oznaczone kolejnymi numerami od 54 do 81 otrzymują odpowiednio numery od 55 do 82,

§ 2. Wykonanie uchwały powierza się Prezydentowi Miasta Olsztyn.

§ 3. Uchwała wchodzi w życie z dniem podjęcia i podlega opublikowaniu w Dzienniku Urzędowym Województwa Warmińsko-Mazurskiego oraz podaniu do publicznej wiadomości poprzez wywieszenie na tablicy ogłoszeń Urzędu Miasta.

Przewodniczący Rady
Zbigniew Dąbkowski

2070

UCHWAŁA Nr X/66/07 Rady Miejskiej w Reszlu z dnia 13 września 2007 r.

w sprawie przyjęcia: „Wieloletniego programu gospodarowania mieszkaniowym zasobem Gminy Reszel na lata 2007-2012”.

Na podstawie art. 18 ust. 2 pkt 15 i art. 40 ust. 2 pkt 3 ustawy z dnia 8 marca 1990 r. o samorządzie gminnym (tekst jednolity Dz. U. z 2001 r. Nr 142, poz. 1591, Nr 23, poz. 220, Nr 62, poz. 558, Nr 113, poz. 984, Nr 153, poz. 1271, Nr 214, poz. 1806, z 2003 r. Nr 80, poz. 717, Nr 162, poz. 1568; Dz. U. z 2004 r. Nr 102, poz. 1055, Nr 116, poz. 1203, Nr 167, poz. 1759, z 2005 r. Nr 172,

poz. 1441, Nr 175, poz. 1457, z 2006 roku Nr 17, poz. 128, Nr 181, poz. 1337) oraz stosownie do treści art. 21 ust. 1, pkt 1 i ust. 4 ustawy z dnia 21 czerwca 2001 r. o ochronie praw lokatorów, mieszkaniowym zasobie gminy i o zmianie Kodeksu cywilnego (tekst jednolity Dz. U. z 2005 r. Nr 31, poz. 266, zm. z 2006 r.

Nr 86, poz. 602, Nr 167, poz. 1193 i Nr 249, poz. 1833) uchwała, się co następuje:

§ 1. Rada Miejska w Reszlu przyjmuje „Wieloletni program gospodarowania mieszkaniowym zasobem Gminy Reszel na lata 2007 - 2012” w brzmieniu stanowiącym załącznik do niniejszej uchwały.

§ 2. Wykonanie uchwały powierza się Burmistrzowi Reszla.

§ 3. Uchwała wchodzi w życie po upływie 14 dni od dnia ogłoszenia w Dzienniku Urzędowym Województwa Warmińsko-Mazurskiego oraz podlega podaniu do publicznej wiadomości w sposób zwyczajowo przyjęty w Gminie Reszel.

Przewodniczący Rady Miejskiej w Reszlu
Tadeusz Żegis

Załącznik
do uchwały Nr X/66/07
Rady Miejskiej w Reszlu
z dnia 13 września 2007 r.

Wieloletni program gospodarowania mieszkaniowym zasobem Gminy Reszel na lata 2007-2012

WSTĘP

1. Wieloletni program gospodarowania mieszkaniowym zasobem Gminy Reszel na lata 2007-2012 przedstawia strukturę zasobów mieszkaniowych gminy, podstawowe zasady gospodarowania tymi zasobami, jak również działania władz samorządowych w tworzeniu polityki mieszkaniowej umożliwiającej spełnienie warunków zaspokajania potrzeb mieszkaniowych wspólnoty samorządowej.

2. Program obejmuje:

- prognozę dotyczącą wielkości i stanu technicznego zasobu mieszkaniowego,
- analizę potrzeb oraz plan remontów i modernizacji z podziałem na kolejne lata,
- prognozowaną sprzedaż lokali w poszczególnych latach,
- zasady polityki czynszowej,
- sposób i zasady zarządzania lokalami i budynkami wchodzącymi w skład mieszkaniowego zasobu gminy,
- źródła finansowania gospodarki mieszkaniowej w kolejnych latach,
- wysokość wydatków z podziałem na koszty zarządu eksploatacji i remontów budynków i lokali wchodzących w skład mieszkaniowego zasobu gminy,
- zasady wynajmowania lokali wchodzących w skład mieszkaniowego zasobu gminy,

I. Aktualny stan ilościowy oraz techniczny mieszkaniowego zasobu Gminy Reszel.

Na dzień 1 stycznia 2007 roku stan zasobów Gminy Reszel przedstawia się następująco:

1. Powierzchnia mieszkań komunalnych wynosi 23.287 m².

Tabela Nr 1.

Liczba budynków mieszkalnych	w tym	Budynek i na wsi	%	Budynki w mieście	%
123		8	6,5	115	93,5

Tabela Nr 2.

Liczba budynków mieszkalnych	Stan techniczny budynków					
	dobry	%	średni	%	zły	%
123	14	11	45	37	64	52

Tabela Nr 3.

Liczba budynków mieszkalnych	Okres użytkowania			
	powyżej 100 lat	%	poniżej 100 lat	%
123	74	60	49	40

Tabela Nr 4.

Ilość mieszkań komunalnych	Rodzaj mieszkań			
	socjalne	%	pozostałe	%
501	26	5,3	475	94,7

Tabela Nr 5

L.p.	Rodzaj mieszkań ze względu na położenie i stan wyposażenia	Ilość mieszkań	%
1.	Mieszkania w mieście	474	94,6
2.	Mieszkania na wsi	27	5,4
3.	Mieszkania z gazem ziemnym	371	74,0
4.	Mieszkania z łazienką	325	64,8
5.	Mieszkania z centralnym ogrzewaniem	100	20,0
6.	Mieszkania z centralnie podgrzewaną ciepłą wodą	44	8,8
7.	Mieszkania ogrzewane piecami kaflowymi	269	54,0

2. Powierzchnia lokali użytkowych wynosi 1695 m²

Tabela Nr 6.

Liczba lokali użytkowych	garaże	pozostałe
50	26	24

II. Prognoza dotycząca wielkości gminnego zasobu mieszkaniowego na lata 2007-2012

W Gminie Reszel dotychczas wykorzystano wszelkie możliwości powiększenia zasobów mieszkaniowych, poprzez adaptację pomieszczeń użytkowych na cele mieszkalne tj: hotele, internaty, biura, szkoły, strychy oraz pustostany nieużytkowe.

W latach najbliższych nie przewiduje się budowy mieszkań komunalnych o pełnym standardzie.

W „Programie” uwzględniono jednak wzrost liczby lokali socjalnych (5), jako niezbędny warunek do realizacji potrzeb mieszkaniowych rodzin najuboższych oraz możliwość realizacji wyroków o eksmisję.

Spełnienie tego założenia będzie uzależnione od środków pozyskanych z Unii Europejskiej, ukierunkowanych na cele społeczne.

Na bazie dotychczasowych doświadczeń w latach najbliższych prognozuje się sprzedaż lokali mieszkalnych na poziomie 2,5% rocznie.

W latach 2002-2006 poziom sprzedaży lokali mieszkalnych nie wykazywał tendencji wzrostu.

Prognozę wielkości zasobu mieszkaniowego w latach 2007-2012 przedstawia poniższa tabela.

Wyszczególnienie	2007		2008		2009		2010		2011		2012	
	2	3	4	5	6	7	8	9	10	11	12	13
Ilość lokali	social pozos		social pozos		social pozos		social pozos		social poz		social poz	
gminnych	26	475	26	461	26	447	41	433	41	419	41	405
Lokale gminne nowo-wybudowane	501		487		473		474		460		446	
	-	-	-	-	-	-	15	-	-	-	-	-

III. Analiza potrzeb oraz plan remontów wynikający ze stanu technicznego budynków i lokali w latach 2007 - 2012.

Stan techniczny budynków mieszkalnych wchodzących w skład mieszkaniowego zasobu gminy jest zróżnicowany, uzależniony od wieku budynku, rodzaju konstrukcji, wyposażenia w instalacje oraz sposobu długotrwałej eksploatacji.

Są to zasoby zaawansowane wiekowo, w których realizacja potrzeb remontowych będzie wynikała bezpośrednio ze stanu technicznego.

W latach 2007–2012 przewiduje się przeprowadzenie remontów i modernizacji w zakresie:

- naprawy dachów,
- remontu kominów,
- odnowienia elewacji,
- malowania klatek schodowych,
- wymiany obróbek blacharskich,
- odwodnienie budynków.

Priorytetem w corocznych planach rzeczowo-finansowych remontów będzie utrzymanie stanu technicznego budynków na poziomie zapewniającym bezpieczeństwo ludzi i mienia oraz poprawa stanu estetycznego budynków.

Ponadto przewiduje się niezbędną potrzebę inwestycyjną związaną z budownictwem socjalnym, przy wykorzystaniu środków tzw. „pomocowych” na budowę 15-stu mieszkań. Koszt takiej inwestycji można oszacować na poziomie 1020.000 zł , przy założeniu, że powierzchnia użytkowa jednego mieszkania socjalnego nie przekroczy 40 m² , a koszt budowy 1 m² P.U. wyniesie 1700 zł.

Głównym źródłem finansowania kosztów remontów i modernizacji budynków mieszkalnych w latach 2007 – 2012 będą wpływy z czynszów, opłat eksploatacyjnych i funduszu remontowego oraz dotacje celowe.

IV. Planowana sprzedaż lokali w latach 2007-2012.

Sprzedaż lokali mieszkalnych w najbliższych latach, objętych „Programem” będzie kontynuowana na dotychczasowych zasadach w oparciu o:

1. Uchwałę Nr X/57/99 Rady Miejskiej w Reszlu z dnia 9 czerwca 1999 roku w sprawie: określenia zasad gospodarki nieruchomościami stanowiącymi własność Gminy Reszel.

2. Uchwałę Nr XVIII/121/2000 Rady Miejskiej w Reszlu z dnia 19 maja 2000 roku w sprawie: zmiany uchwały Nr X/57/99 Rady Miejskiej w Reszlu z dnia 9 czerwca 1999 r. w sprawie określenia zasad gospodarki nieruchomościami stanowiącymi własność Gminy Reszel.

Dynamikę ilości zbywanych lokali mieszkalnych w latach 2002 – 2006 przedstawia poniższa tabela.

Rok	Ilość sprzedanych lokali mieszkalnych w szt.
2002	13
2003	22
2004	15
2005	26
2006	8

Zauważalny spadek sprzedaży pozwala przyjąć, że sprzedaż mieszkań w najbliższych latach nie osiągnie większego poziomu niż 2,5% - tj. około 15 mieszkań rocznie.

Ze sprzedaży lokali mieszkalnych i użytkowych wyłącza się w całości budynki przy ul. Kolejowej Nr 2 i I. Krasickiego Nr 6 a, Kraszewskiego 9 w Reszlu oraz budynek Nr 14 w miejscowości Św. Lipka.

V. Zasady polityki czynszowej

1. W lokalach mieszkalnych wchodzących w skład zasobu gminy stawki czynszu za 1 m² powierzchni użytkowej ustala Burmistrz w drodze Zarządzenia w sprawie określenia stawek czynszu za lokale mieszkalne oraz stawki czynszu za lokale socjalne w Gminie Reszel, w oparciu o przepisy art. 7 Ustawy o ochronie praw lokatorów, mieszkaniowym zasobie gminy i o zmianie Kodeksu cywilnego, jak również niniejszego rozdziału.

2. Wysokość czynszu za najem 1 m² powierzchni użytkowej lokalu określa stawka ustalona w oparciu o zasady art. 9 Ustawy o ochronie praw lokatorów, z uwzględnieniem wskaźników podwyższających lub obniżających wartość użytkową lokalu.

2.1. Czynniki podwyższające stawkę bazową czynszu z tytułu:

- położenie lokalu na I i II piętrze + 5%,
- mieszkania w budynku jedno i dwu rodzinnym + 20%,
- mieszkania w budynku z ogrzewaną klatką schodową z c.o. sieciowego + 10%.

2.2. Czynniki obniżające stawkę bazową czynszu z tytułu:

- brak gazu - 10%,
- brak łazienki - 10%,
- ogrzewanie piecowe - 15%,
- ogrzewanie c.o. etażowe - 5%,
- ciemna kuchnia - 5%,
- część wspólna lokalu - 5%,

- g) wc poza budynkiem - 10%,
- h) zły stan techniczny budynku - 10%,
- i) parter lub poddasze - 5%.

3. Stawka czynszu za lokal socjalny nie może przekraczać połowy stawki najniższego czynszu obowiązującego w gminnym zasobie mieszkaniowym.

VI. Sposób i zasady zarządzania lokalami wchodzącymi w skład mieszkaniowego zasobu gminy oraz przewidywane zmiany w zakresie zarządzania mieszkaniowym zasobem gminy w kolejnych latach.

1. Lokale i budynki wchodzące w skład mieszkaniowego zasobu gminy zarządzane są obecnie przez zakład budżetowy - Administrację Domów Mieszkalnych w Reszlu, w oparciu o Statut Administracji Domów Mieszkalnych w Reszlu, stanowiący załącznik do uchwały Nr XIV/90/03 Rady Miejskiej z dnia grudnia 2003 roku w sprawie uchwalenia Statutu ADM oraz uchwałę Nr XLIII/248/06 Rady Miejskiej w Reszlu z dnia 6 października 2006 roku w sprawie zmian Statucie Administracji Domów Mieszkalnych w Reszlu.

2. W kolejnych latach w miarę zbywania lokali komunalnych zarząd lokalami będzie wykonywany przez zarządców z odpowiednim przygotowaniem zawodowym oraz przez wspólnoty mieszkaniowe.

VII. Źródła finansowania gospodarki mieszkaniowej.

Podstawą finansowania gospodarki mieszkaniowej są dochody własne z czynszów najmu lokali mieszkalnych i lokali użytkowych.

Dodatkowym źródłem finansowania są dochody z tytułu zarządu wspólnotami mieszkaniowymi, opłaty eksploatacyjne oraz fundusz remontowy i dotacje celowe. W latach obowiązywania niniejszego „Programu” nie są przewidywane zmiany finansowania gospodarki mieszkaniowej, poza możliwością skorzystania ze środków Unii Europejskiej na realizację budownictwa mieszkaniowego lub środki otrzymane z budżetu Państwa.

VIII. Wysokość wydatków w kolejnych latach z podziałem na koszty eksploatacji, remonty i koszty zarządu.

Wysokość wydatków w kolejnych latach z podziałem na poszczególne rodzaje kosztów związanych z utrzymaniem zasobu mieszkaniowego, przyjęto przy założeniu 5% inflacji w skali roku oraz 2,5% sprzedaży zasobów rocznie.

Rok	Powierzchnia gminnych lokali mieszkalnych w m ²	Rodzaj wydatków w zł.			Razem w zł.
		Zarząd	Eksploatacja	Remonty	
2007	23.287	136.927	176.049	321.360	634.336
2008	22.705	138.955	179.824	326.952	645.731
2009	22.138	140.797	183.303	334.726	658.826
2010	21.585	145.051	186.494	341.906	673.451
2011	21.046	149.000	191.939	351.047	691.986
2012	20.520	150.200	194.529	357.048	701.777

IX. Zasady wynajmowania lokali wchodzących w skład mieszkaniowego zasobu gminy.

1. Realizując zadania związane z zaspokajaniem potrzeb mieszkaniowych wspólnoty samorządowej, Gmina Reszel będzie wykorzystywała mieszkaniowy zasób gminy stanowiący jej własność. Realizacja zadań będzie odbywała się w zakresie:

- a) zaspokajania potrzeb mieszkaniowych gospodarstw domowych o niskich dochodach
- b) przydziału lokali socjalnych
- c) przydziału lokali zamiennych

2. Lokale mieszkalne znajdujące się w zasobach gminnych mogą być przydzielane osobom, które nie mają zaspokajanych potrzeb mieszkaniowych i znajdują się w trudnej sytuacji materialnej.

3. Przez osoby znajdujące się w trudnej sytuacji materialnej rozumie się:

- a) osoby samotne o dochodzie miesięcznym brutto nie przekraczającym 30% średniego wynagrodzenia za pracę w gospodarce społecznej w kwartale poprzedzającym zakwalifikowanie tych osób do przydziału lokalu,
- b) rodziny o dochodzie na jedną osobę nie przekraczającym 20% średniego wynagrodzenia brutto za pracę w gospodarce społecznej w kwartale poprzedzającym zakwalifikowanie tych osób do przydziału lokalu.

Do dochodu, o którym mowa powyżej zalicza się wszystkie dochody brutto uzyskiwane przez wnioskodawcę i członków jego rodziny zgłoszonych do wspólnego zamieszkiwania.

4.1. Lokale socjalne mogą być przyznawane osobom:

- a) znajdującym się w trudnej sytuacji materialnej,
- b) które utraciły mieszkania wskutek klęski żywiołowej,
- c) wobec których sąd orzekł uprawnienia do otrzymania takiego lokalu.

4.2. Osoby ubiegające się o przydział lokalu socjalnego nie powinny przekroczyć średniego, miesięcznego dochodu brutto:

- a) w gospodarstwie jednoosobowym 100% najniższej emerytury w okresie trzech miesięcy poprzedzających zakwalifikowanie tych osób do przydziału lokalu,
- b) w gospodarstwie wieloosobowym 60% najniższej emerytury w okresie jak wyżej.

5. Do przydziału lokalu komunalnego nie może być uprawniona osoba, która w sposób świadomy i dobrowolny utraciła tytuł prawny do posiadanego lokalu oraz osoba pełnoletnia, stale zamieszkująca z głównym najemcą, którego lokal jest zadłużony. Z chwilą spłaty zadłużenia za lokal, pełnoletnia osoba ubiegająca się o przydział lokalu mieszkalnego będzie mogła korzystać z uprawnień określonych w pkt 4.2. niniejszego rozdziału.

6. Bez względu na wysokość dochodów lokale zamienne mogą otrzymywać osoby:

- 1) zobowiązane do opróżnienia lokalu w budynku stanowiącym zagrożenie bezpieczeństwa ludzi oraz mienia,
- 2) z budynków przeznaczonych do rozbiórki,
- 3) z budynków przeznaczonych do remontu,
- 4) z budynków przeznaczonych do przebudowy i modernizacji.

7. Gmina Reszel nie przewiduje przydziałów lokali mieszkalnych, których najem jest związany ze stosunkiem pracy.

8.1 Zamiany lokali wchodzących w skład mieszkaniowego zasobu gminy mogą być dokonywane na podstawie pisemnego wniosku najemców, składanego u wynajmującego. Zezwolenie na dokonanie zamiany pomiędzy osobami zainteresowanymi powinno być udzielone ze względu na:

- a) sytuację materialną jednego z wnioskodawców,
- b) nadmierne zagęszczenie lokalu,
- c) położenie lokalu (kondygnacja, miasto lub wieś),
- d) możliwość uzyskania poprawy warunków zdrowotnych w drodze dokonanej zamiany,
- e) możliwość uzyskania w drodze zamiany mieszkania położonego w miejscu pracy,
- f) poprawę wykorzystania zasobu mieszkaniowego gminy.

8.2 Nie zezwala się na dokonywanie zamiany lokalu, gdy w jej wyniku na osobę będzie przypadać mniej niż 5 m² powierzchni łącznej pokoi.

8.3 Decyzję w sprawie dokonania zamiany pomiędzy najemcami lokali należących do zasobu gminnego – a osobami zajmującymi lokale w innych zasobach, podejmują właściciele tych lokali.

9. Tryb rozpatrywania i załatwiania wniosków o najem lokali mieszkalnych.

- 1) wnioski w sprawie przydziału lokali, których najem jest zawierany na czas nieoznaczony i o przydział lokali socjalnych powinny być składane w jednostce administrującej mieszkaniowym zasobem Gminy Reszel,
- 2) złożone wnioski podlegają zaopiniowaniu przez Społeczną Komisję Mieszkaniową, którą powołuje decyzją i odwołuje Burmistrz,
- 3) obsługę techniczną Społecznej Komisji Mieszkaniowej prowadzi jednostka administrująca mieszkaniowym zasobem gminy,

- 4) do zadań komisji należy w szczególności:
 - a) uczestniczenie w oględzinach lokali zajmowanych dotychczas przez osoby ubiegające się o przydział lokalu,
 - b) rozpatrywanie i opiniowanie wniosków osób wyżej wymienionych,
 - c) sporządzanie listy osób zakwalifikowanych do przydziału lokalu,

5) decyzję o przydziale lokalu mieszkalnego lub socjalnego po otrzymaniu opinii Społecznej Komisji Mieszkaniowej podejmuje ostatecznie Burmistrz w oparciu o opracowaną listę. Opinia Komisji nie jest wiążąca lecz pomocna w faktycznej i obiektywnej ocenie złożonego wniosku,

5) osoby umieszczone na liście oczekujących na przydział lokalu mieszkalnego winny złożyć oświadczenie o wyrażeniu zgody na gromadzenie i opublikowanie danych osobowych, zgodnie z Ustawą z dnia 29 sierpnia 1997 r. o ochronie danych osobowych Dz. U. Nr 133, poz. 833 ze zm.),

6) lista oczekujących na przydział lokalu jest jawna i dostępna dla zainteresowanych osób.

10. Kryteria oddawania w najem lokali o powierzchni użytkowej przekraczającej 80 m².

Lokale mieszkalne, których powierzchnia użytkowa przekracza 80 m² będą sprzedawane w drodze przetargu lub oddawane w najem na czas nieokreślony w oparciu o stawkę bazową czynszu z zastosowaniem czynników zwiększających standard lokalu. Oddanie lokali w najem jak wyżej może być realizowane wyłącznie dla osób nie kwalifikujących się do otrzymania dodatku mieszkaniowego.

11. Osoby, które pozostały w lokalu opuszczonym przez najemcę lub w lokalu, w którego najem nie wstąpiły po śmierci najemcy są zobowiązane opróżnić i przekazać lokal wynajmującemu, najpóźniej w terminie jednego miesiąca od dnia opuszczenia lokalu przez najemcę.

2071

UCHWAŁA Nr XI/68/07

Rady Gminy Szczytno

z dnia 13 września 2007 r.

w sprawie zmiany uchwały w sprawie opłaty za korzystanie z komunikacji miejskiej na terenie gminy Szczytno.

Na podstawie art. 18 ust. 2 pkt 15 ustawy z dnia 8 marca 1990 r. o samorządzie gminnym (tekst jednolity Dz. U. z 2001 r. Nr 142, poz. 1591 ze zmianami w 2002 r. Dz. U. Nr 23, poz. 220; Nr 62, poz. 558; Nr 113, poz. 984; Nr 153, poz. 1271; Nr 214, poz. 1806 z 2003 r. Dz. U. Nr 80, poz. 717; Nr 162, poz. 1568 z 2004 r. Dz. U. Nr 102, poz. 1055; Nr 116, poz. 1203), art. 4 ust. 1 pkt 2 ustawy z dnia 20 grudnia 1996 r. o gospodarce komunalnej (Dz. U. z 1997 r. Nr 9, poz. 43 z póź. zm.) art. 8 ust. 1 ustawy z dnia 5 lipca 2001 r. o cenach (Dz. U. z 2001 r. Nr 97, poz. 1050 z póź. zm.) Rada Gminy Szczytno uchwala, co następuje:

§ 1. W uchwale Nr V/36/03 Rady Gminy Szczytno z dnia 29 stycznia 2003 r. w sprawie opłat za korzystanie z komunikacji miejskiej na terenie gminy Szczytno wprowadza się następujące zmiany:

1. W załączniku „taryfa przewozu osób środkami komunikacji miejskiej na terenie gminy Szczytno” Część II. Ceny biletów otrzymuje brzmienie:

„1. Bilety jednorazowe na terenie gminy:

- bilet normalny - 2,00 zł,
- bilet ulgowy - 1,00 zł.

Bilet zakupiony u kierowcy:

- bilet normalny - 2,30 zł,
- bilet ulgowy - 1,15 zł.

2. Bilety miesięczne na terenie gminy:

- a) bilet na jedną linię:
 - bilet normalny - 60,00 zł,
 - bilet ulgowy - 30,00 zł.
- b) bilet trasowany na jedną linię w jedną stronę:
 - bilet normalny - 32,00 zł,
 - bilet ulgowy - 16,00 zł.
- c) bilet sieciowy na wszystkie linie:
 - bilet normalny - 80,00 zł,
 - bilet ulgowy - 40,00 zł.
- d) bilet okresowy (tzw. socjalny dla emerytów i rencistów, którym przysługują bilety miesięczne):
 - bilet kwartalny - 96,00 zł.
- e) bilet miesięczny na okaziciela na wszystkie linie - 100,00 zł.

2. Załącznik Nr 1 do taryfy „Uprawnienia do zwolnień w opłatach za przejazdy środkami komunikacji miejskiej obsługiwanych przez zakład Komunikacji Miejskiej Sp. z o. o. w Szczytnie” wprowadza się następujące zmiany:

w punkcie 1:

- a) lit. i otrzymuje brzmienie:

„Osoby z niepełnosprawnością narządów ruchu korzystający z wózków inwalidzkich -częściowo niezdolni do pracy, z II i III grupą, z umiarkowanym i lekkim stopniem niepełnosprawności (na podstawie - orzeczenia lekarza orzecznika ZUS stwierdzającego częściową niezdolność do pracy, II i III grupa z niepełnosprawnością narządów ruchu, legitymacja lub orzeczenie stwierdzające umiarkowany lub lekki stopień niepełnosprawności narządu ruchu - korzystający z wózka inwalidzkiego)”,

b) lit. j otrzymuje brzmienie:

„Honorowi dawcy krwi II stopnia (na podstawie - aktualnej legitymacji „Zasłużony Dawca Krwi II stopnia” tj. oddanie co najmniej 12 litrów krwi wraz z dokumentem umożliwiającym stwierdzenie tożsamości osoby uprawnionej).”

§ 2. Wykonanie uchwały powierza się Wójtowi Gminy Szczytno.

§ 3. Uchwała wchodzi w życie po upływie 14 dni od ogłoszenia w Dzienniku Urzędowym Województwa Warmińsko-Mazurskiego.

Przewodniczący Rady Gminy Szczytno
Wiesław Jan Gołąb

2072

UCHWAŁA Nr XIV/63/07

Rady Powiatu w Ostródzie

z dnia 18 września 2007 r.

zmieniająca uchwałę w sprawie ustalenia regulaminu określającego wysokość oraz warunki przyznawania nauczycielom dodatków za wysługę lat, motywacyjnego, funkcyjnego i za warunki pracy oraz niektórych innych składników wynagrodzenia, a także wysokość i zasady przyznawania i wypłacania dodatku mieszkaniowego na rok 2007.

Na podstawie art. 30 ust. 6 i 6a oraz art. 54 ust. 7 ustawy z dnia 26 stycznia 1982 r. – Karta Nauczyciela (Dz. U. z 2006 r. Nr 97, poz. 674 i Nr 220, poz. 1600 oraz z 2007 r. Nr 17, poz. 95, Nr 80 poz. 542) Rada Powiatu uchwała, co następuje:

§ 1. W załączniku do uchwały Nr VIII/45/07 Rady Powiatu w Ostródzie z dnia 2 kwietnia 2007 r. w sprawie ustalenia regulaminu określającego wysokość oraz warunki przyznawania nauczycielom dodatków za wysługę lat, motywacyjnego, funkcyjnego i za warunki pracy oraz niektórych innych składników wynagrodzenia, a także wysokość i zasady przyznawania i wypłacania dodatku mieszkaniowego na rok 2007 wprowadza się następujące zmiany:

1) § 4 otrzymuje brzmienie:

„1. W każdej szkole i placówce, dla której Powiat Ostródzki jest organem prowadzącym, tworzy się fundusz na dodatki motywacyjne w wysokości co najmniej 5% wynagrodzenia zasadniczego nauczyciela na każdy etat kalkulacyjny nauczyciela, w danym stopniu awansu zawodowego z wyłączeniem dodatku motywacyjnego dla dyrektorów szkół i placówek.

2. Dodatek motywacyjny nauczycielom przyznaje dyrektor szkoły w ramach funduszu, o którym mowa w ust. 1, a dyrektorom Starosta Ostródzki.

3. Warunkiem nabycia prawa do dodatku motywacyjnego jest przepracowanie w danej szkole lub placówce minimum 6 miesięcy, jeśli jest to pierwsza praca w zawodzie nauczyciela.

4. Dyrektor szkoły jest zobowiązany do przestrzegania szczegółowych warunków przyznawania dodatku motywacyjnego, uwzględniając specyfikę szkoły wynikającą z jej wizji i typu.

5. Wysokość dodatku motywacyjnego nauczyciela nie może być wyższa niż 20% wynagrodzenia zasadniczego nauczyciela w danym stopniu awansu zawodowego.

6. Do szczegółowych warunków, o których mowa w ust. 4 należą:

1) osiągnięcia dydaktyczne nauczyciela, w szczególności:

- a) stosowanie nowatorskich metod pracy z uczniami,
- b) przygotowanie i udział uczniów w konkursach, olimpiadach i zawodach sportowych,
- c) udział w tworzeniu i doskonaleniu wewnątrzszkolnego systemu oceniania uczniów oraz przestrzeganie tego systemu,
- d) wspieranie i praca z uczniami mającymi trudności w nauce,

- e) prowadzenie zajęć i wykonywanie prac, za które nie przysługuje dodatkowe wynagrodzenie (sprawdzenia prac z języka polskiego, egzaminy maturalne i z przygotowania zawodowego, prace dyplomowe),
- f) osiągnięcia uczniów badane w formie wewnątrzszkolnego systemu wyników w nauce, sprawdzianów kompetencji, egzaminów.
- 2) osiągnięcia wychowawcze i opiekuńcze, a zwłaszcza:
- rozpoznawanie indywidualnych potrzeb i problemów uczniów,
 - prowadzenie różnorodnych form działalności wychowawczej,
 - współpraca z rodzicami ucznia,
 - współpraca z osobami i instytucjami wspierającymi proces wychowawczy,
 - doskonalenie umiejętności rozwiązywania występujących problemów wychowawczych,
 - realizacji programu wychowawczego,
 - realizacja programów profilaktycznych oraz promujących zdrowie,
 - tworzenie i realizacja własnych programów wychowawczych,
- 3) przestrzeganie statutu szkoły, prawa wewnątrzszkolnego oraz zarządzeń dyrektora, a także:
- systematyczne i zgodne z wymogami prowadzenie dokumentacji pedagogicznej, związanej z przebiegiem nauczania i innymi zadaniami powierzonymi przez dyrektora szkoły,
 - podnoszenie kwalifikacji zawodowych, doskonalenie zawodowe poprzez uczestnictwo w różnych formach doskonalenia nauczycieli,
- 4) zaangażowanie w pracę na rzecz szkoły i społeczności lokalnej, w tym:
- dbałość o stan techniczny powierzonego sprzętu i mienia,
 - udział w organizowaniu imprez szkolnych i środowiskowych,
 - uczestnictwo w pracach organizacji pozarządowych, społecznych i innych, których celem jest działanie na rzecz dzieci i młodzieży lub nauczycieli i innych pracowników szkoły,
 - udział w pracach komisji problemowych lub zespołach powoływanych w szkołach,
 - kreowanie dobrego wizerunku szkoły i dobrej atmosfery pracy.
- 5) inne osiągnięcia wynikające z zadań statutowych szkoły.
7. Starosta Ostródzki przyznaje dodatek motywacyjny dyrektorom szkół/placówek, uwzględniając między innymi:
- pozyskiwanie środków pozabudżetowych, ilość przygotowanych wniosków w ramach różnych programów – do 15%,
 - przestrzeganie dyscypliny budżetowej, właściwa realizacja budżetu jednostki, propozycje oszczędności mające na celu pokrycie wydatków z subwencji oświatowej – do 15%,
 - zgodność polityki kadrowej ze strategią edukacyjną Powiatu Ostródzkiego – do 10%,
 - właściwe utrzymanie obiektów i terenów szkolnych, przestrzeganie BHP – do 10%,
 - realizacja strategii edukacyjnej na lata 2004-2011 zgodnie z uchwałą Rady Powiatu w Ostródzie – do 15%,
 - realizacja koncepcji przedstawionej w konkursie na dyrektora szkoły – do 10%,

- liczbę laureatów olimpiad przedmiotowych i konkursów: na szczeblu województwa, kraju i międzynarodowym, osiąganie dobrych i bardzo dobrych wyników egzaminów zewnętrznych – do 15%,
- współpraca z organem prowadzącym – do 10%.

8. Dodatek motywacyjny dyrektorom placówek opiekuńczo-wychowawczych przyznaje Starosta Ostródzki.

9. Przy ustalaniu wysokości dodatku motywacyjnego dyrektorom placówek opiekuńczo-wychowawczych należy brać pod uwagę:

- osiągnięcia wychowawcze i opiekuńcze tj.:
 - kształtowanie postawy patriotycznej, moralnej i obywatelskiej,
 - rozpoznanie środowiska wychowawczego, aktywne i efektywne działanie na rzecz wychowanków,
 - współpraca z instytucjami i organizacjami wspomagającymi proces wychowawczy w placówce,
- jakość świadczonej pracy, a w szczególności:
 - efektywne i systematyczne przygotowywanie się do zajęć,
 - podnoszenie kwalifikacji i umiejętności zawodowych,
 - dbałość o powierzony majątek placówki i jego estetykę,
 - prawidłowe prowadzenie wymaganej dokumentacji,
 - terminowe i rzetelne wywiązywanie się z poleceń służbowych,
 - przestrzeganie dyscypliny pracy i zasad BHP,
- zaangażowanie w realizację zadań placówki:
 - udział w organizowaniu imprez i uroczystości,
 - opieka nad samorządem wychowanków,
 - uczestnictwo w wewnętrznych formach doskonalenia zawodowego,
 - podejmowanie innych działań innowacyjnych.

10. Wysokość stawek dodatku motywacyjnego przyznanego dyrektorom placówek opiekuńczo-wychowawczych określa poniższa tabela:

Lp.	Stanowisko kierownicze	Miesięcznie w % w stosunku do wynagrodzenia zasadniczego
1.	Dyrektor Domu Dziecka : - o zatrudnieniu powyżej 10 osób	10%
2.	Dyrektor Rodzinnego Domu Dziecka - o zatrudnieniu do 2 osób	3%
	- o zatrudnieniu powyżej 2 osób	5%
3.	Dyrektor Świetlicy Terapeutycznej: - o zatrudnieniu do 2 osób	3%
	- o zatrudnieniu powyżej 2 osób	3% - 5%

2) w § 5 ust. 6 w zdaniu drugim skreśla się wyrazy: „po zaopiniowaniu przez Zarząd Powiatu w Ostródzie”;

3) w § 6 ust. 2 pkt 7 tabeli otrzymuje brzmienie: „7. Prowadzenie badań psychologicznych i pedagogicznych, w tym badań logopedycznych, udzielanie dzieciom i młodzieży pomocy psychologiczno-pedagogicznej, w tym pomocy logopedycznej, pomocy w wyborze kierunku kształcenia i zawodu, a także udzielanie rodzicom i nauczycielom pomocy psychologiczno-pedagogicznej związanej z wychowywaniem i kształceniem dzieci i młodzieży w poradniach psychologiczno-pedagogicznych”;

4) dotychczasowy § 13 otrzymuje oznaczenie „§ 12” i brzmienie:

„§ 12 Dodatek za uciążliwe warunki pracy przysługuje także w okresie niewykonywania pracy, z którą dodatek jest związany, za którą przysługuje wynagrodzenie liczone jak za okres urlopu

wypoczynkowego, chyba, że przepis szczególnie stanowi inaczej.”;

5) § 14 skreśla się;

6) dotychczasowe §§ 15, 16, 17, 18, 19, 20, 21 i 22 otrzymują numerację odpowiednio: 13, 14, 15, 16, 17, 18, 19 i 20.

§ 2. Wykonanie uchwały powierza się Zarządowi Powiatu.

§ 3. Uchwała wchodzi w życie po upływie 14 dni od dnia ogłoszenia w Dzienniku Urzędowym Województwa Warmińsko-Mazurskiego.

Przewodniczący Rady Powiatu
Bogdan Purzycki

2073

UCHWAŁA Nr XII/78/07

Rady Miejskiej w Lidzbarku

z dnia 20 września 2007 r.

w sprawie zmiany uchwały Nr XIX/155/04 Rady Miejskiej w Lidzbarku z dnia 29 kwietnia 2004 r. w sprawie zasad sprzedaży lokali mieszkalnych stanowiących własność Gminy Lidzbark.

Na podstawie art. 18 ust. 2, pkt 9 lit. a, art. 40 ust. 2 pkt 3 ustawy z dnia 8 marca 1990 roku o samorządzie gminnym (Dz. U. z 2001 r. Nr 142, poz. 1591 zm. Dz. U. z 2002 r. Nr 23, poz. 220; Nr 62, poz. 558; Nr 113, poz. 984, Nr 153, poz. 1271 i Nr 214, poz. 1806, z 2003 r. Nr 80, poz. 717 i Nr 162, poz. 1568, z 2004 r. Nr 102, poz. 1055 i Nr 116, poz. 1203, z 2005 r. Nr 172, poz. 1441 i Nr 175, poz. 1457 oraz z 2006 r. Nr 17, poz. 128 i Nr 181, poz. 1337) art. 13 ust. 1, art. 67 ust. 3 oraz art. 68 ust. 1 pkt 7 ustawy z dnia 21 sierpnia 1997 r. o gospodarce nieruchomościami (Dz. U. z 2004 r. Nr 261, poz. 2603 i Nr 281, poz. 2782, z 2005 r. Nr 130, poz. 1087, Nr 169, poz. 1420 i Nr 175, poz. 1459 i z 2006 r. Nr 104, poz. 708) oraz art. 3 ustawy z dnia 24 czerwca 1994 r. o własności lokali (Dz. U. z 2000 r. Nr 80, poz. 903 i Nr 29, poz. 355 oraz z 2004 r. Nr 141, poz. 1492) Rada Miejska uchwala, co następuje:

§ 1. W uchwale Nr XIX/155/04 Rady Miejskiej w Lidzbarku z dnia 29 kwietnia 2004 r. w sprawie zasad sprzedaży lokali mieszkalnych stanowiących własność Gminy Lidzbark, wprowadza się następujące zmiany:

1) § 3 pkt 6 otrzymuje brzmienie:

„6) Cena sprzedaży nieruchomości jest sumą ceny lokalu i gruntu lub pierwszej opłaty za użytkowanie wieczyste w wysokości 20% ceny gruntu ustalonej zgodnie z pkt 1 i 3 oraz kosztów przygotowania nieruchomości do sprzedaży”;

2) w załączniku Nr 1 o którym mowa w § 1, w tabeli po „pozycji 22” dodaje się pozycję 23 w brzmieniu:

„23. Kiełpiny 84, gmina Lidzbark, Obręb Kiełpiny, mapa 33218, Działka Nr 214”.

§ 2. Wykonanie uchwały powierza się Burmistrzowi Lidzbarka.

§ 3. Uchwała wchodzi w życie po upływie 14 dni od dnia jej ogłoszenia w Dzienniku Urzędowym Województwa Warmińsko-Mazurskiego i podlega ogłoszeniu przez rozplakatowanie obwieszczeń.

Przewodnicząca Rady Miejskiej
Irena Romulewicz

2074

UCHWAŁA Nr XV/70/07

Rady Powiatu Braniewskiego

z dnia 24 września 2007 r.

w sprawie pozbawienia niektórych dróg kategorii drogi powiatowej.

Na podstawie art. 12 pkt 11 ustawy z dnia 5 czerwca 1998 roku o samorządzie powiatowym (tj. Dz. U. z 2001 roku Nr 142, poz. 1592 z późn. zmianami) oraz art. 6a ust. 2 w związku z art. 10 ust. 2 ustawy z dnia 21 marca 1985 roku o drogach publicznych (Dz. U. z 2004 roku Nr 204, poz. 2086 z późn. zmianami) Rada Powiatu Braniewskiego uchwala, co następuje:

§ 1. Pozbawia się kategorii drogi powiatowej następujące drogi:

1. Nr 1381N Braniewo - Pierzchały, na odcinku od skrzyżowania z drogą do elektrowni w Pierzchałach do skrzyżowania z drogą Nr 1330N.

2. Nr 1383N Lipowina - Strubno, na odcinku od granicy gminy Płoskinia do skrzyżowania z drogą Nr 1385N.

3. Nr 1387N Szyleny - Łozy, na odcinku Płoskinia – Łozy.

4. Nr 1983N Strubno - Podlechy.

§ 2. Uchwała wchodzi w życie z dniem podjęcia, z mocą obowiązującą od 1 stycznia 2008 roku i podlega ogłoszeniu w dzienniku Urzędowym Województwa Warmińsko-Mazurskiego.

Przewodniczący Rady Powiatu Braniewskiego
Winicjusz Sokół

2075
UCHWAŁA Nr XV/138/07
Rady Miasta Ełku
z dnia 25 września 2007 r.

w sprawie nadania nazw ulicom.

Na podstawie art. 18 ust. 2 pkt 13 ustawy z dnia 8 marca 1990 r. o samorządzie gminnym (Dz. U. z 2001 r. Nr 142, poz. 1591, z 2002 r. Nr 23, poz. 220, Nr 62, poz. 558, Nr 113, poz. 984, Nr 153, poz. 1271 i Nr 214, poz. 1806, z 2003 r. Nr 80, poz. 717 oraz Nr 162, poz. 1568, z 2004 r. Nr 102, poz. 1055 i Nr 116, poz. 1203, z 2005 r. Nr 172, poz. 1441 i Nr 175, poz. 1457, z 2006 r. Nr 17, poz. 128 i Nr 181, poz. 1337 oraz z 2007 r. Nr 48, poz. 327) - Rada Miasta Ełku uchwala, co następuje:

§ 1. 1. Ulicy położonej na Osiedlu Jeziorna łączącej ulicę Matki Teresy z Kalkuty z ulicą Jana Pawła II, opisaną na rysunku miejscowego planu zagospodarowania przestrzennego „Ełk - osiedle Jeziorna” symbolem 75 KP nadać nazwę ul. Św. Ojca Pio. Przebieg ulicy określa załącznik Nr 1 do niniejszej uchwały.

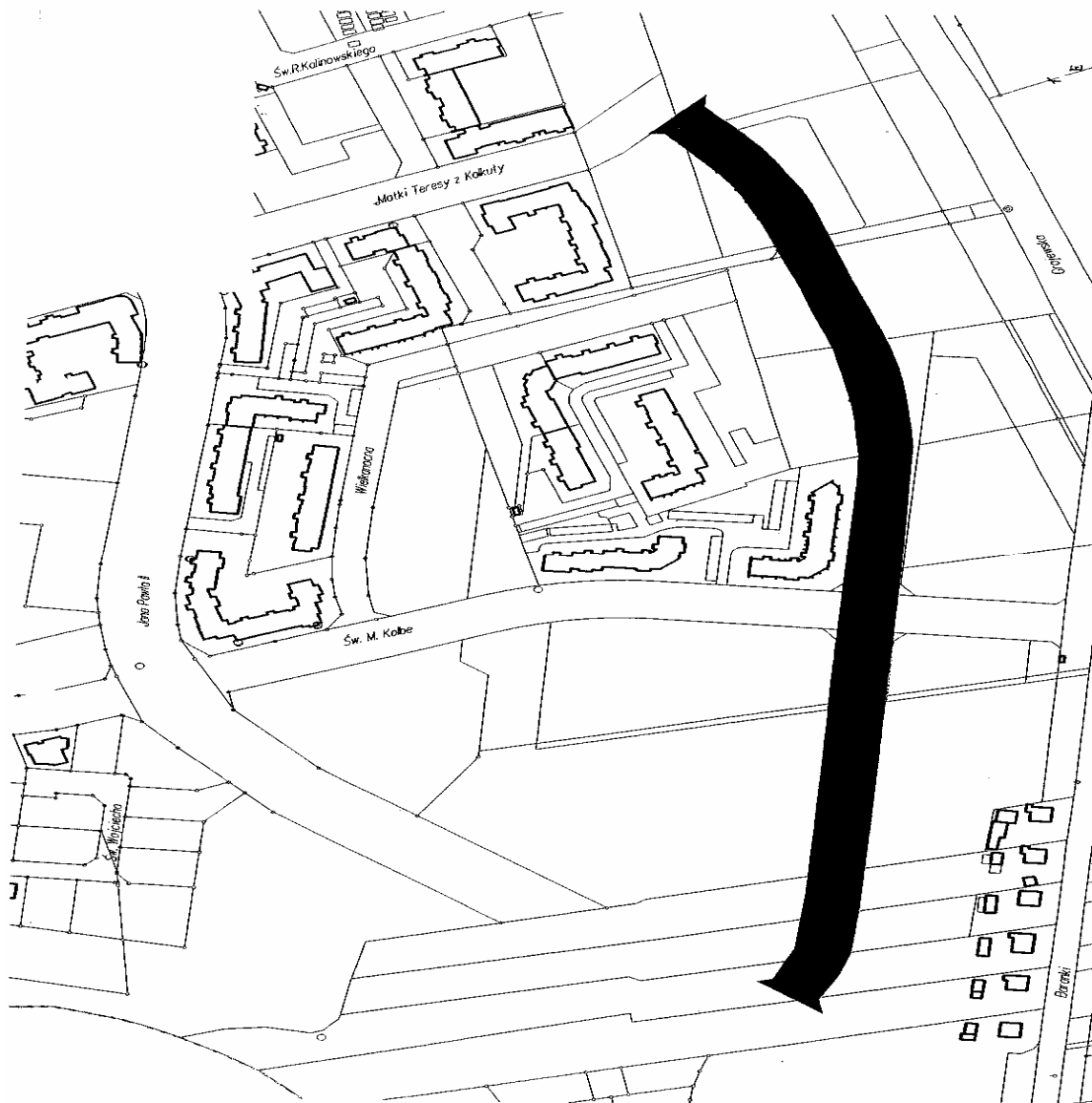
2. Ulicy położonej na Osiedlu Jeziorna łączącej ulicę Jana Pawła II z ulicą Spacerową, opisaną na rysunku miejscowego planu zagospodarowania przestrzennego „Ełk - osiedle Jeziorna” symbolem 89 KP nadać nazwę ul. Zimowa. Przebieg ulicy określa załącznik Nr 2 do niniejszej uchwały.

§ 2. Wykonanie uchwały powierza się Prezydentowi Miasta Ełku.

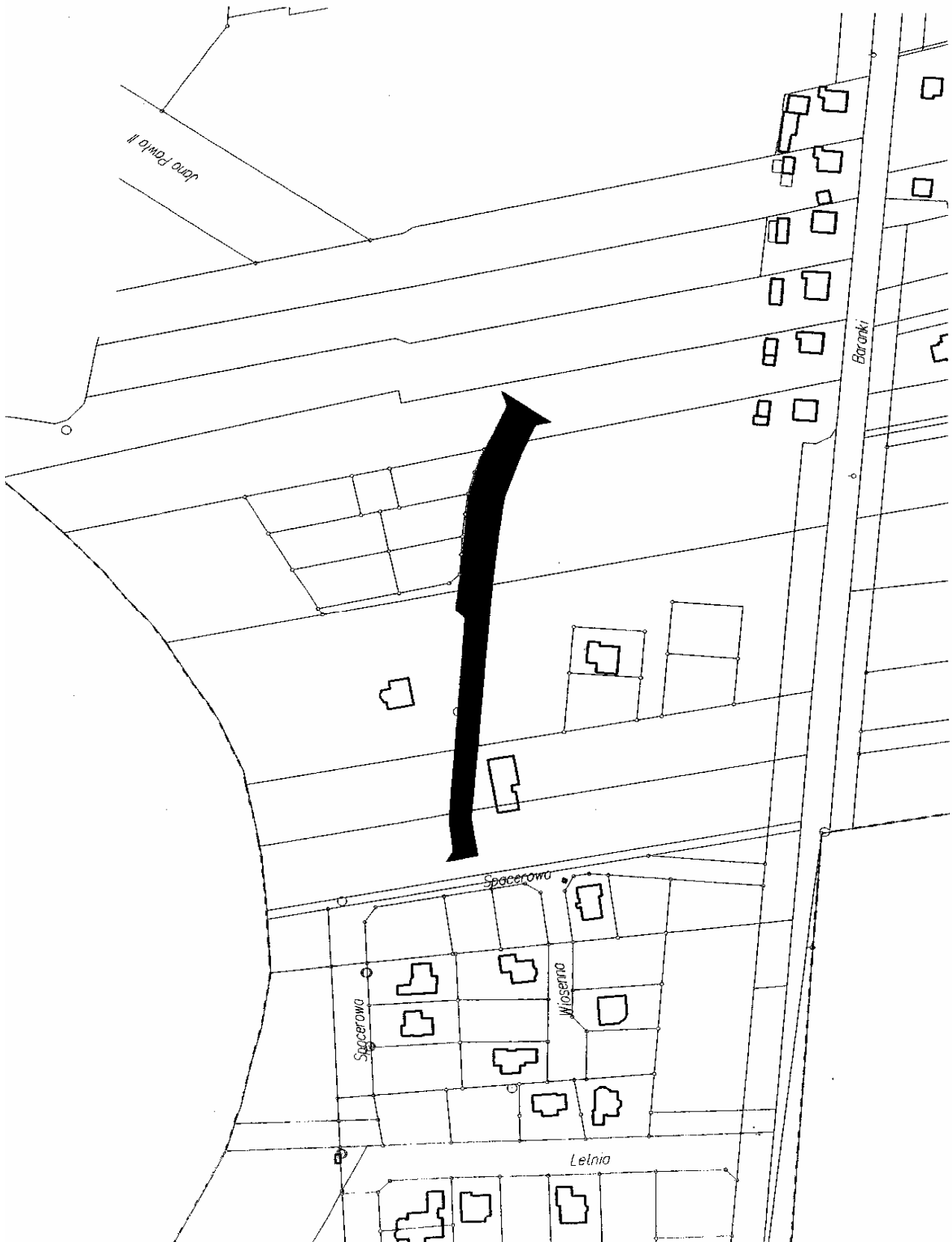
§ 3. Uchwała wchodzi w życie po upływie 14 dni od dnia ogłoszenia w Dzienniku Urzędowym Województwa Warmińsko-Mazurskiego.

Przewodniczący Rady Miasta Ełku
Andrzej Orzechowski

Załącznik Nr 1
do uchwały Nr XV/138/07
Rady Miasta Ełku
z dnia 25 września 2007 r.



Załącznik Nr 2
do uchwały Nr XV/138/07
Rady Miasta Ełku
z dnia 25 września 2007 r.



2076

UCHWAŁA Nr XIII/84/07
Rady Miasta Bartoszyce
z dnia 27 września 2007 r.

w sprawie zmiany uchwały Nr VI/43/007 Rady Miasta Bartoszyce z dnia 29 marca 2007 roku w sprawie ustalenia regulaminu określającego wysokość stawek dodatku za wysługę lat, motywacyjnego, funkcyjnego i za warunki pracy oraz szczegółowe warunki przyznawania tych dodatków, szczegółowe warunki obliczania i wypłacania wynagrodzenia za godziny ponadwymiarowe i godziny doraźnych zastępstw oraz wysokość i warunki wypłacania innych świadczeń wynikających ze stosunku pracy nauczycieli.

Na podstawie art. 30 ust. 6 ustawy z dnia 26.01.1982 r. – Karta Nauczyciela (tekst jednolity: Dz. U. z 2006 r. Nr 97, poz. 674 zmiany Dz. U. z 2006 r. Nr 170, poz. 1218, Nr 220, poz. 1600 oraz Dz. U. z 2007 r. Nr 17, poz. 95, Nr 80, poz. 542, Nr 102, poz. 689) w uzgodnieniu ze związkami zawodowymi zrzeszającymi nauczycieli Rada Miasta Bartoszyce uchwała, co następuje:

§ 1. Wprowadza się następujące zmiany w załączniku do uchwały Nr VI/43/07 Rady Miasta Bartoszyce z dnia 29 marca 2007 r. w sprawie ustalenia regulaminu określającego wysokość stawek dodatku za wysługę lat, motywacyjnego, funkcyjnego i za warunki pracy oraz szczegółowe warunki przyznawania tych dodatków, szczegółowe warunki obliczania i wypłacania wynagrodzenia za godziny ponadwymiarowe i godziny doraźnych zastępstw oraz wysokość i warunki wypłacania innych świadczeń wynikających ze stosunku pracy nauczycieli:

1. W § 2 ust. 7 skreśla się słowa „na podstawie regulaminu wewnętrznego zaopiniowanego przez zakładowe organizacje związkowe działające w szkole”.

2. W § 3 ust. 2 skreśla się słowa „i doradcy metodycznego”.

3. Skreśla się § 4 ust. 4 pkt 2.

4. Skreśla się § 8.

§ 2. Wykonanie uchwały powierza się Burmistrzowi Miasta Bartoszyce.

§ 4. Uchwała wchodzi w życie po upływie 14 dni od dnia ogłoszenia w Dzienniku Urzędowym Województwa Warmińsko-Mazurskiego.

Przewodniczący Rady Miasta
Stanisław Szwed

2077

UCHWAŁA Nr XIII/89/07
Rady Miasta Bartoszyce
z dnia 27 września 2007 r.

w sprawie określenia liczby przeznaczonych do wydania nowych licencji na wykonywanie transportu drogowego taksówką.

Na podstawie art. 18 ust. 2 pkt 15 ustawy z dnia 8 marca 1990 r. o samorządzie gminnym (tekst jednolity Dz. U. z 2001 roku Nr 142, poz. 1591, z 2002 roku Nr 23, poz. 220, Nr 62, poz. 558, Nr 113, poz. 984, Nr 153, poz. 1271, Nr 214, poz. 1806, Dz. U. z 2003 roku Nr 80, poz. 717, Nr 162, poz. 1568, Dz. U. z 2004 r. Nr 102, poz. 1055, Nr 116, poz. 1203, z 2005 roku Nr 172, poz. 1441, Dz. U. z 2006 roku Nr 17, poz. 128, Nr 175, poz. 1457, Nr 181, poz. 1337, Dz. U. z 2007 roku Nr 48, poz. 327, Nr 138, poz. 974) w związku z art. 6 ust. 6 ustawy z dnia 6 września 2001 r. o transporcie drogowym (tekst jednolity Dz. U. z 2007 r. Nr 125, poz. 874) Rada Miasta uchwała, co następuje:

§ 1. Określa się na 2008 rok dla Miasta Bartoszyce liczbę przeznaczonych do wydania nowych licencji na wykonywanie transportu drogowego taksówką w ilości 20.

§ 2. Wykonanie uchwały powierza się Burmistrzowi Miasta.

§ 3. Uchwała wchodzi w życie po upływie 14 dni od dnia ogłoszenia w Dzienniku Urzędowym Województwa Warmińsko-Mazurskiego.

Przewodniczący Rady Miasta
Stanisław Szwed

2078

ANEKS Nr 1/2007

z dnia 31 maja 2007 r.

Do Porozumienia Międzygminnego z dnia 1 marca 2005 r. zawarty pomiędzy:
Gminą Kolno reprezentowaną przez Wójta Tadeusza Klamę.
Gminą Nowogród reprezentowaną przez Burmistrza Józefa Piątkę.
Miastem Ostrołęka reprezentowanym przez Prezydenta Janusza Kotowskiego.
Gminą Pisz reprezentowaną przez Burmistrza Jana Alickiego.
Gminą Turośl reprezentowaną przez Wójta Piotra Niedbałę.
Gminą Zbójna reprezentowaną przez Wójta Zenona Białobrzeskiego.
w sprawie przystąpienia do realizacji projektu „PISA-NAREW”.

§ 1. Strony porozumienia niniejszym aneksem zmieniają jego treść w sposób następujący:

1) § 2 otrzymuje brzmienie:

„§ 2. 1. Powierza się Gminie Pisz prowadzenie całości spraw związanych z realizacją porozumienia. W tym celu utworzone zostanie w Piszach „Biuro Projektu PISA-NAREW”, zwane dalej „Biurem Projektu”, obsługiwane przez menadżera projektu.

2. Pracodawcą menadżera projektu będzie Urząd Miejski w Piszach.

3. Strony porozumienia wyłonią kandydata na menadżera projektu po przeprowadzeniu otwartego naboru, zgodnie z przepisami ustawy z dnia 22 marca 1990 r. o pracownikach samorządowych (Dz. U. z 2001 r. Nr 142, poz. 1593 z późn. zm). Sprawy związane z przeprowadzeniem naboru powierza się Burmistrzowi Piszach.”

2) § 4 otrzymuje brzmienie:

„§ 4. Strony Porozumienia w celu realizacji projektu i aplikowania o środki zewnętrzne zobowiązują się niezwłocznie do:

- wpisania projektu „PISA-NAREW” do Lokalnych Programów lub Strategii Rozwoju,
- podjęcia niezbędnych uchwał o przystąpieniu do sporządzenia planów zagospodarowania przestrzennego dotyczących terenów objętych projektem,
- podjęcia działań w celu utworzenia spółki prawa handlowego lub związku gmin „PISA-NAREW”, które przejmą realizację i finansowanie projektu.”

3) § 6 otrzymuje brzmienie:

„§ 6. 1. Strony porozumienia zobowiązują się do ustalania i pokrycia w częściach równych:

a) kosztów działalności Biura Projektu i wynagrodzenia menadżera projektu, o których mowa w § 2 ust. 1,

b) kosztów wynikających z realizacji działań określonych w § 3.

2. W przypadku niektórych, określonych przez strony, kosztów wynikających z działań opisanych w § 3 ust. 1 ustalony zostanie proporcjonalny udział w kosztach w zależności od zakresu objęcia danej gminy opracowaniami projektowymi, dokumentacją techniczną, oraz ilości i długości infrastruktury technicznej.

3. Celem zapewnienia finansowania kosztów, o których mowa w ust. 1 każda ze stron porozumienia w roku 2007 przekaze Gminie Pisz kwotę 20.000 zł, która zostanie wydatkowana zgodnie ze sporządzoną specyfikacją kosztów wydatkowania środków, po wyłonieniu menadżera projektu, zgodnie z § 2 ust. 3.

4. Kwota, o której mowa w ust. 3 będzie przekazana jednorazowo do 31 maja 2007 r. lub w dwóch równych ratach; pierwsza do 31 maja 2007 r. druga do 30 września 2007 r.”

4) § 7 otrzymuje brzmienie

„§ 7. 1. Wysokość, terminy i miejsce zapłaty należności mogących powstać zgodnie z zapisem § 6 ust. 2 zostaną określone przez strony niniejszego porozumienia w późniejszym terminie.

2. Gmina Pisz ma obowiązek wykorzystać środki finansowe, o których mowa w § 6, ust. 3 zgodnie z celami, na które je przeznaczono oraz przedstawić stronom Porozumienia rzeczowo-finansowe sprawozdanie cząstkowe do dnia 31.07.2007 r. i końcowe do dnia 31.01.2008 r. o ich wykorzystaniu. Do przedmiotowego sprawozdania Gmina Pisz dołączy potwierdzone kopie wszelkich posiadanych dokumentów potwierdzających wydatkowanie otrzymanych środków finansowych lub ich zabezpieczenia na realizację zobowiązań powstałych w związku z porozumieniem.

3. Środki wykorzystane niezgodnie z niniejszym porozumieniem (wraz z ustawowymi odsetkami) oraz niewykorzystane na realizację projektu Gmina Pisz zwróci pozostałym gminom – stronom porozumienia, w terminie do dnia 31 stycznia 2008 roku.”

§ 2. Pozostałe zapisy porozumienia międzygminnego z dnia 1 marca 2005 r. pozostają bez zmian.

§ 3. Aneks wchodzi w życie z dniem podpisania i podlega ogłoszeniu w Dziennikach Urzędowych Województw: Warmińsko-Mazurskiego, Mazowieckiego, Podlaskiego.

§ 4. Aneks sporządzono w 12 jednobrzmiących i oryginalnych egzemplarzach, po dwa dla każdej ze stron.

Burmistrz Pisz
Jan Alicki

Wójt Gminy Kolno
Tadeusz Kłama

Wójt Gminy Turośl
Piotr Niedbała

Wójt Gminy Zbójna
Zenon Białobrzęski

Burmistrz Nowogrodu
Józef Piątek

Prezydent Ostrołęki
Janusz Kotowski

2079

POROZUMIENIE Nr 1/2007

Zawarte w dniu 1 czerwca 2007 r. w Olsztynie pomiędzy:
Zarządem Powiatu w Olsztynie, Plac Bema 5, 10-516 Olsztyn reprezentowanym przez:

Pana Adama Sierzputowskiego - Starostę Olsztyńskiego
Pana Jana Maścianicę - Wicestarostę Olsztyńskiego

a Prezydentem Miasta Olsztyn - Panem Czesławem Jerzym Małkowskim, Plac Jana Pawła II 1, 10-101 Olsztyn

na podstawie art. 19 ust. 4 ustawy z dnia 21 marca 1985 roku o drogach publicznych (j.t. Dz. U z 2007 r. Nr 19, poz. 115 z późn. zm.) zawarto porozumienie następującej treści:

§ 1. Przedmiotem porozumienia jest przekazanie przez Zarząd Powiatu w Olsztynie funkcji zarządcy drogi powiatowej Nr 1372 N w części obejmującej działki 207/1, 279/4, 210/5 i 279/6 w obrębie Jaroty, gmina Stawiguda o łącznej powierzchni 1,7053 ha, na rzecz Prezydenta Miasta Olsztyn.

§ 2. Dla zapewnienia realizacji funkcji, o której mowa w § 1, ustala się limit środków finansowych w wysokości 6 900,00 zł (słownie: sześć tysięcy dziewięćset złotych) rocznie.
Termin, sposób i forma przekazania środków finansowych zostaną określone w odrębnej umowie.

§ 3. W okresach półrocznych Prezydent Miasta Olsztyn składać będzie Zarządowi Powiatu w Olsztynie pisemne sprawozdania z realizacji funkcji, o której mowa w § 1 porozumienia.

§ 4. Zadania zarządcy drogi określa przepis art. 20 ustawy z dnia 21 marca 1985 r. o drogach publicznych.

§ 5. 1. Porozumienie zawarte jest na czas nieokreślony.

2. Porozumienie wchodzi w życie po upływie 14 dni od ogłoszenia w Dzienniku Urzędowym Województwa Warmińsko-Mazurskiego.

§ 6. Za zgodą stron mogą być wprowadzone do porozumienia zmiany w formie pisemnej pod rygorem nieważności.

§ 7. 1. Porozumienie może być rozwiązane w każdym czasie za zgodą stron.

2. Każdej ze stron przysługuje prawo rozwiązania porozumienia za uprzednim 3-miesięcznym okresem wypowiedzenia.

3. Wypowiedzenie porozumienia jest skuteczne na koniec roku kalendarzowego, w którym złożono pisemny wniosek, chyba że strony ustalą inny termin.

Porozumienie sporządzono w siedmiu jednobrzmiących egzemplarzach, które otrzymują:

1. Zarząd Powiatu w Olsztynie - 3 egz.
2. Prezydent Miasta Olsztyn - 2 egz.
3. Wojewoda Warmińsko-Mazurski - 1 egz.
4. Dyrektor Powiatowej Służby Drogowej w Olsztynie - 1 egz.

Prezydent Miasta
Czesław Jerzy Małkowski

Starosta
Adam Sierzputowski

Wicestarosta
Jan Maścianica

2080

INFORMACJA

Starosty Piskiego

z dnia 17 września 2007 r.

w sprawie modernizacji operatu ewidencji gruntów i budynków dotyczącej założenia ewidencji budynków i lokali dla miasta Biała Piska, powiat piski, województwo warmińsko-mazurskie.

Na podstawie art. 24a ust. 8 ustawy z dnia 17 maja 1989 r. Prawo geodezyjne i kartograficzne (tekst jednolity z 2005 r. Dz. U. Nr 240, poz. 2027 ze zmianami) informuję, że projekt operatu opisowo-kartograficznego modernizacji ewidencji gruntów dotyczący założenia ewidencji budynków i lokali dla miasta Biała Piska, powiat piski, województwo warmińsko-mazurskie, staje się operatem ewidencji gruntów i budynków.

W terminie 30 dni od dnia ogłoszenia w Dzienniku Urzędowym Województwa Warmińsko-Mazurskiego każdy, czyjego interesu prawnego dotyczą dane zawarte w ewidencji budynków ujawnione w operacie opisowo-kartograficznym, może zgłaszać zarzuty do tych danych.

Informacja podlega ogłoszeniu w Dzienniku Urzędowym Województwa Warmińsko-Mazurskiego.

Starosta Powiatu Piski
Andrzej Nowicki

Wydawca: Wojewoda Warmińsko-Mazurski

Redakcja: Warmińsko-Mazurski Urząd Wojewódzki w Olsztynie, Wydział Nadzoru i Kontroli
Al. Marsz. J. Piłsudskiego 7/9, 10-575 Olsztyn, pok. 130, tel. (89) 5232474

Skład komputerowy: Wojewódzki Ośrodek Informatyki TBD w Olsztynie
Al. Marsz. J. Piłsudskiego 7/9, 10-575 Olsztyn, tel. (89) 5232334
e-mail: woi@uw.olsztyn.pl

Druk i rozpowszechnianie: Zakład Obsługi Warmińsko-Mazurskiego Urzędu Wojewódzkiego
Al. Marsz. J. Piłsudskiego 7/9, 10-575 Olsztyn, tel. (89) 5232498, 5232400

Rozpowszechnianie i prenumerata odbywa się:

- na podstawie nadesłanego zamówienia w Zakładzie Obsługi Warmińsko-Mazurskiego Urzędu Wojewódzkiego, Al. Marsz. J. Piłsudskiego 7/9, 10-575 Olsztyn, tel. (89) 5232498, 5232400
- w punkcie sprzedaży w Zakładzie Obsługi Warmińsko-Mazurskiego Urzędu Wojewódzkiego, Al. Marsz. J. Piłsudskiego 7/9, 10-575 Olsztyn, pok. 51, tel. (89) 5232498

Egzemplarze archiwalne wraz ze skrowidzami wyłożone są do powszechnego wglądu w:

- Wydziale Nadzoru i Kontroli Warmińsko-Mazurskiego Urzędu Wojewódzkiego w Olsztynie, Al. Marsz. J. Piłsudskiego 7/9, 10-575 Olsztyn, pok. 148, tel. (89) 5232591

Tłoczono z polecenia Wojewody Warmińsko-Mazurskiego
w Zakładzie Obsługi Warmińsko-Mazurskiego Urzędu Wojewódzkiego w Olsztynie
Al. Marsz. J. Piłsudskiego 7/9, 10-575 Olsztyn