



DZIENNIK URZĘDOWY WOJEWÓDZTWA WARMIŃSKO-MAZURSKIEGO

Olsztyn, dnia 23 maja 2005 r.

Nr 61

TREŚĆ:

Poz.:

UCHWAŁY RAD GMIN I POWIATU:

- 886** - Nr II/10/05 Rady Miejskiej w Pasłęku z dnia 18 marca 2005 r. w sprawie zatwierdzenia zasad naliczania odpłatności za usługi opiekuńcze świadczone przez Miejsko-Gminny Ośrodek Pomocy Społecznej w Pasłęku w 2005 roku..... 3452
- 887** - Nr II/13/05 Rady Miejskiej w Pasłęku z dnia 18 marca 2005 r. w sprawie regulaminu udzielania pomocy materialnej o charakterze socjalnym uczniom zamieszkałym na terenie Gminy Pasłęk..... 3454
- 888** - Nr XL/281/05 Rady Miejskiej w Dobrym Mieście z dnia 31 marca 2005 r. w sprawie regulaminu udzielania pomocy materialnej o charakterze socjalnym dla uczniów szkół, słuchaczy kolegów nauczycielskich i nauczycielskich kolegów języków obcych, słuchaczy kolegów pracowników służb społecznych oraz wychowanków ośrodków umożliwiających realizację obowiązku szkolnego i obowiązku nauki..... 3455
- 889** - Nr XXXIII/137/05 Rady Gminy Srokowo z dnia 31 marca 2005 r. w sprawie ustalenia regulaminu udzielania pomocy materialnej o charakterze socjalnym dla uczniów zamieszkałych na terenie Gminy Srokowo..... 3462
- 890** - Nr XXII/140/05 Rady Gminy Wielbark z dnia 12 kwietnia 2005 r. w sprawie regulaminu udzielania pomocy materialnej o charakterze socjalnym dla uczniów zamieszkałych na terenie gminy Wielbark..... 3466
- 891** - Nr XXII/141/05 Rady Gminy Wielbark z dnia 12 kwietnia 2005 r. w sprawie określenia zasad nabywania, zbywania i obciążania nieruchomości gruntowych oraz wydzierżawiania lub najmu na okres dłuższy niż trzy lata..... 3471
- 892** - Nr XXII/511/05 Rady Miejskiej w Elblągu z dnia 14 kwietnia 2005 r. w sprawie ustalenia stawek opłat za zajęcie pasa drogowego na cele niezwiązane z budową, przebudową, remontem, utrzymaniem i ochroną dróg publicznych w granicach administracyjnych miasta Elbląga..... 3474
- 893** - Nr XXII/520/05 Rady Miejskiej w Elblągu z dnia 14 kwietnia 2005 r. w sprawie zmian w Statucie i Programie organizacji Centrum Pracy i Pomocy w Elblągu..... 3476
- 894** - Nr XXI/21/05 Rady Powiatu w Elblągu z dnia 22 kwietnia 2005 r. w sprawie zmian w Statucie Powiatu Elbląskiego..... 3477
- 895** - Nr XXIX/264/05 Rady Gminy Iława z dnia 28 kwietnia 2005 r. w sprawie dokonania zmiany treści § 13 ust. 7 załącznika do uchwały Nr XXVIII/245/05 Rady Gminy w Iławie z dnia 30 marca 2005 r. w sprawie regulaminu udzielania pomocy materialnej o charakterze socjalnym dla uczniów zamieszkałych na terenie Gminy Iława..... 3478
- 896** - Nr XXIV/154/05 Rady Gminy w Sorkwicach z dnia 28 kwietnia 2005 r. w sprawie uchwalenia miejscowego planu zagospodarowania przestrzennego terenu zabudowy mieszkaniowej w m. Borowo, gmina Sorkwity..... 3478
- 897** - Nr XLII/292/05 Rady Miejskiej w Dobrym Mieście z dnia 29 kwietnia 2005 r. w sprawie uchwalenia miejscowego planu zagospodarowania przestrzennego fragmentu miasta Dobre Miasto w rejonie ulic: Warszawskiej, Kolejowej, Zwycięstwa, Gdańskiej, Łużyckiej..... 3482
- 898** - Nr XLII/302/05 Rady Miejskiej w Dobrym Mieście z dnia 29 kwietnia 2005 r. zmieniająca uchwałę w sprawie regulaminu udzielania pomocy materialnej o charakterze socjalnym dla uczniów szkół, słuchaczy kolegów nauczycielskich i nauczycielskich kolegów języków obcych, słuchaczy kolegów pracowników służb społecznych oraz wychowanków ośrodków umożliwiających realizację obowiązku szkolnego i obowiązku nauki..... 3493

OBWIESZCZENIE:

899 - Starosty Piskiego z dnia 29 marca 2005 r. w sprawie ustalenia wysokości średniego miesięcznego kosztu utrzymania w Domu Pomocy Społecznej „BETEZDA” w Ukie. 3494

886

UCHWAŁA Nr II/10/05 Rady Miejskiej w Pasłęku z dnia 18 marca 2005 r.

w sprawie zatwierdzenia zasad naliczania odpłatności za usługi opiekuńcze świadczone przez Miejsko-Gminny Ośrodek Pomocy Społecznej w Pasłęku w 2005 roku.

Na podstawie art. 50, art. 96 ust. 1, 2 i 4 ustawy z dnia 12 marca 2004 roku o pomocy społecznej (Dz. U. Nr 64, z 2004 roku poz. 593 z poz. zm.) Rada Miejska w Pasłęku uchwala, co następuje:

§ 1. Uchwala się cenę 1 godziny usług opiekuńczych świadczonych przez opiekunkę domową na kwotę 11,50 zł wg załącznika Nr 1.

§ 2. Uchwala się zasady odpłatności za usługi opiekuńcze świadczone przez MGOPS w Pasłęku wg załączników:

Załącznik Nr 1 Cena jednej godziny usług opiekuńczych świadczonych przez etatową opiekunkę domową.

Załącznik Nr 2 Zasady odpłatności za usługi opiekuńcze świadczone w domu podopiecznego.

Załącznik Nr 3 Zasady przyznawania usług opiekuńczych oraz ich zakres.

Załącznik Nr 4 Tabela odpłatności w procentach.

Załącznik Nr 5 Tabela odpłatności w złotych.

§ 3. Uchwała wchodzi w życie po upływie 14 dni od daty ogłoszenia w Dzienniku Urzędowym Województwa Warmińsko-Mazurskiego.

Przewodniczący
Rady Miejskiej w Pasłęku
Stanisław Paździor

Załącznik Nr 1
do uchwały Nr II/10/05
Rady Miejskiej w Pasłęku
z dnia 18 marca 2005 r.

KALKULACJA

Ceny jednej godziny usług opiekuńczych świadczonych przez etatową opiekunkę domową.

Składniki kosztów utrzymania 1 etatu:

1. miesięczne wynagrodzenie osobowe plus dodatkowe wynagr. roczne	- 1.425,-
2. składniki na ubezpieczenie społeczne i fundusz pracy	- 284,-
3. odpisy na fundusz świadczeń socjalnych	- 59,-
4. zakup usług pozostałych	- 160,-
5. skł. ubez. od wynagrodz, pomocy sąsiedzkiej	- 26,-
6. bhp i materiały biurowe	- 50,-

ogółem: - 2.004,-

Miesięczny koszt utrzymania 1 etatu opiekunki domowej w MGOPS wynosi 2.004,-.

Cenę 1 godziny usług świadczonych przez opiekunki domowe wyliczono biorąc pod uwagę:

- czas pracy 1 opiekunki miesięcznie wynoszący 176 godzin,
- koszt utrzymania jednego etatu wynoszący 2.004,-
2.004,- : 176 godz.~ 11,50 zł.

Cenę 1 godziny usług opiekuńczych świadczonych przez opiekunki domowe skalkulowano na kwotę 11,50 zł.

Załącznik Nr 2
do uchwały Nr II/10/05
Rady Miejskiej w Pasłęku
z dnia 18 marca 2005 r.

ZASADY ODPLATNOŚCI ZA USŁUGI OPIEKUŃCZE ŚWIADCZONE W DOMU PODOPIECZNEGO

1. Usługi opiekuńcze przysługują nieodpłatnie dla osób i rodzin spełniających warunki określone w art. 8 ust. 1 ustawy z dnia 12 marca 2004 r. o pomocy społecznej (Dz. U. Nr 64, poz. 593 z poz. zm.).

2. Częściowy zwrot za usługi opiekuńcze spoczywa na świadczeniobiorcy (art. 50 ust. 6 ustawy o pomocy społecznej) wg zasad określonych w tabeli (zał. Nr 5).

3. W szczególnie uzasadnionych przypadkach, zwłaszcza jeżeli żądanie zwrotu wydatków na usługi opiekuńcze w całości lub w części stanowiłoby dla osoby zobowiązanej nadmierne obciążenie lub też niweczyłoby skutki udzielonej pomocy, kierownik MGOPS w Pasłęku na wniosek pracownika socjalnego lub osoby zainteresowanej może zwolnić z odpłatności całkowicie lub częściowo.

Załącznik Nr 3
do uchwały Nr II/10/05
Rady Miejskiej w Pasłęku
z dnia 18 marca 2005 r.

ZASADY PRYZNAWANIA USŁUG OPIEKUŃCZYCH ORAZ ICH ZAKRES

I. Ustala się następujące zasady przyznawania pomocy w formie usług opiekuńczych w miejscu zamieszkania:

1. Pomoc w formie usług opiekuńczych przyznawana jest na podstawie wydawanego zlecenia lekarskiego potwierdzającego konieczność opieki osoby drugiej lub orzeczenia o stopniu niepełnosprawności, na wniosek pracownika socjalnego.

2. Pomoc w formie usług opiekuńczych przysługuje osobie samotnej, która z powodu wieku, choroby lub innych przyczyn wymaga pomocy innych osób a jest jej pozbawiona.

3. Usługi opiekuńcze mogą być przyznane również osobie, która wymaga pomocy innych osób, a rodzina, a także wspólnie zamieszkujący małżonek, wstępni i zstępni nie mogą takiej pomocy zapewnić.

Załącznik Nr 4
do uchwały Nr II/10/05
Rady Miejskiej w Pasłęku
z dnia 18 marca 2005 r.

TABELA MIESIĘCZNYCH ODPLATNOŚCI W UJĘCIU PROCENTOWYM

miesięczny koszt usługi za:	Wysokość odpłatności w procentach									
	5%	12%	17 %	20%	25%	30%	50%	60 %	80 %	100 %
1 godz. dzień. x 21 dni rob. x 11,50=241,50	12,-	29,-	41,-	48,-	60,-	72,-	121,-	145,-	193,-	242,-
2 godz. dzień. x 21 dni rob. x 11,50=483,-	24,-	58,-	82,-	97,-	121,-	145,-	242,-	290,-	386,-	483,-
3 godz. dzień. x 21 dni rob. x 11,50=724,50	36,-	87,-	123,-	145,-	181,-	217,-	362,-	435,-	580,-	725,-

Załącznik Nr 5
do uchwały Nr II/10/05
Rady Miejskiej w Pasłęku
z dnia 18 marca 2005 r.

TABELA ODPLATNOŚCI W ZŁOTYCH

Dochód netto na osobę w rodzinie w złotych	Wysokość odpłatności w procentach ustalona od ceny usługi dla:	
	Osoby samotnie gospodarującej - bezpł.	Osoby w gospodarstwach wieloosobowych - bezpł.
0 zł - kryterium		
Kryterium doch. - 650 zł	5%	20%
651 zł - 800 zł	12%	30%
801 zł - 900 zł	17%	50%
901 zł - 1000 zł	25%	60%
1001 zł - 1100 zł	50%	80%
1101 zł - 1200 zł	80%	100 %
1201 zł - i powyżej	100 %	100 %

887

UCHWAŁA Nr II/13/05 Rady Miejskiej w Pasłęku z dnia 18 marca 2005 r.

w sprawie regulaminu udzielania pomocy materialnej o charakterze socjalnym uczniom zamieszkałym na terenie Gminy Pasłęk.

Na podstawie art. 90f ustawy z dnia 7 września 1991 r. o systemie oświaty (tekst jednolity: Dz. U. z 2004 r. Nr 256, poz. 2572, Nr 273, poz. 2703 i Nr 281, poz. 2781) uchwała się, co następuje:

§ 1. Uchwała się regulamin udzielania pomocy materialnej o charakterze socjalnym uczniom zamieszkałym na terenie Gminy Pasłęk, stanowiący załącznik do niniejszej uchwały.

§ 2. Wykonanie uchwały powierza się Burmistrzowi Pasłęka.

§ 3. Uchwała wchodzi w życie po upływie 14 dni od dnia ogłoszenia w Dzienniku Urzędowym Województwa Warmińsko-Mazurskiego.

Przewodniczący
Rady Miejskiej w Pasłęku
Stanisław Paździor

Załącznik
do uchwały Nr II/13/05
Rady Miejskiej w Pasłęku
z dnia 18 marca 2005 r.

Regulamin udzielania pomocy materialnej o charakterze socjalnym uczniom zamieszkałym na terenie Gminy Pasłęk

§ 1. Ilekroć w uchwale jest mowa o szkołach rozumie się przez to szkoły, ośrodki i kolegia, o których mowa w art. 90b ust. 3 i 4 ustawy z dnia 7 września 1991 r. o systemie oświaty.

§ 2. 1. Stypendium szkolne jest formą pomocy materialnej o charakterze socjalnym.

2. O stypendium szkolne mogą ubiegać się uczniowie znajdujący się w trudnej sytuacji materialnej wynikającej z niskich dochodów w rodzinie, w szczególności gdy w rodzinie tej występuje: bezrobocie, niepełnosprawność, ciężka lub długotrwała choroba, wielodzietność, brak umiejętności wypełniania funkcji opiekuńczo-wychowawczych, alkoholizm lub narkomania, a także gdy rodzina jest niepełna lub wystąpiło zdarzenie losowe.

3. Miesięczna wysokość dochodu na osobę w rodzinie ucznia uprawniająca do ubiegania się o stypendium szkolne nie może być większa niż 316 zł.

§ 3. 1. W zależności od sytuacji materialnej uczniów i ich rodzin ustala się miesięczne stypendium szkolne w wysokości:

- 1) od 44,80 zł do 66 zł - w przypadku ucznia o dochodzie na osobę w rodzinie od 201 zł do 316 zł;
- 2) od 44,80 zł do 88 zł - w przypadku ucznia o dochodzie na osobę w rodzinie od 101 zł do 200 zł;
- 3) od 44,80 zł do 112 zł - w przypadku ucznia o dochodzie na osobę w rodzinie od 0 zł do 100 zł.

2. Pierwszeństwo w otrzymaniu stypendium szkolnego mają uczniowie pochodzący z rodzin, w których oboje rodzice są bezrobotni lub rodzina jest niepełna i ojciec (matka) jest bezrobotny lub jeden z rodziców jest bezrobotny z powodu ciężkiej, długotrwałej choroby.

3. W drugiej kolejności stypendia szkolne otrzymują uczniowie z rodzin wychowujących co najmniej 4 dzieci uczących się.

4. W trzeciej kolejności stypendia szkolne otrzymują uczniowie wychowujący się w: rodzinach, w których występuje co najmniej jedna z pozostałych okoliczności, o których mowa w § 2 ust. 2.

5. Warunkiem otrzymania stypendium szkolnego przez ucznia podlegającego obowiązkowi szkolnemu lub obowiązkowi nauki jest rzetelne spełnianie tego obowiązku.

§ 4. Stypendia szkolne świadczone są w formie:

- 1) rzeczowej o charakterze edukacyjnym, w tym w szczególności zakupu podręczników;
- 2) całkowitego lub częściowego pokrycia kosztów udziału w zajęciach edukacyjnych, a w szczególności:
 - a) nauki języków obcych,
 - b) udziału w obozach sportowych, wycieczkach poznawczych,
 - c) opłaty czesnego w szkołach,
 - d) innych zajęciach związanych z procesem edukacyjnym;
- 3) całkowitego lub częściowego pokrycia kosztów związanych z pobieraniem nauki poza terenem Gminy Pasłęk, w tym pokrycia kosztów:
 - a) zakwaterowania w bursie, domu studenta, internacie, stacji,
 - b) posiłków w stołówce szkoły, internatu, bursy, domu studenta,
 - c) kosztów dojazdu do szkoły;
- 4) świadczenia pieniężnego na cele edukacyjne, jeżeli Burmistrz Pasłęka uzna, że udzielenie stypendium szkolnego w formach, o których mowa w pkt 1-3, nie jest możliwe;

5) przy wyborze formy stypendium szkolnego bierze się pod uwagę potrzeby uczniów zamieszkałych na terenie gminy, opinię rodziców lub pełnoletniego ucznia wyrażoną we wniosku o stypendium oraz opinię dyrektora szkoły.

§ 5. 1. Stypendium szkolne jest przyznawane na podstawie wniosku złożonego:

- 1) w szkole, w której uczeń pobiera naukę, jeżeli szkoła położona jest na terenie Gminy Pasłęk;
- 2) w Urzędzie Miejskim w Pasłęku, jeżeli uczeń pobiera naukę w szkole położonej poza terenem Gminy Pasłęk.

2. Wniosek podlega zaopiniowaniu przez dyrektora szkoły.

3. Dyrektor szkoły przekazuje wniosek, o którym mowa w ust. 1 pkt 1, do Urzędu Miejskiego w Pasłęku.

4. Burmistrz Pasłęka powołuje komisję stypendialną w celu rozpatrzenia i zaopiniowania złożonych wniosków.

5. Stypendium szkolne przyznaje Burmistrz Pasłęka w drodze decyzji administracyjnej na czas oznaczony z zastrzeżeniem art. 90d ust. 10 ustawy z dnia 7 września 1991 r. o systemie oświaty oraz art. 3 ust. 2 i 3 ustawy z dnia 16 grudnia 2004 r. o zmianie ustawy o systemie oświaty oraz ustawy o podatku dochodowym od osób fizycznych (Dz. U. Nr 281, poz. 2781).

6. Stypendium szkolne wypłacane jest:

- 1) w szkole, w której uczeń pobiera naukę, jeżeli szkoła prowadzona jest przez Gminę Pasłęk;

2) w Urzędzie Miejskim w Pasłęku - jeżeli uczeń pobiera naukę w szkole nieprowadzonej przez Gminę Pasłęk.

§ 6. 1. Pomoc materialna może być udzielana uczniowi w formie zasiłku szkolnego.

2. Zasiłek szkolny może być przyznany uczniowi znajdującemu się przejściowo w trudnej sytuacji materialnej z powodu zdarzenia losowego.

3. Zasiłek szkolny może być przyznany w formie świadczenia pieniężnego na pokrycie wydatków związanych z procesem edukacji lub w formie pomocy rzeczowej o charakterze edukacyjnym, raz lub kilka razy w roku, niezależnie od otrzymywanego stypendium szkolnego.

4. W przypadku poważnego zdarzenia losowego powodującego przejściowo znaczne pogorszenie sytuacji materialnej ucznia (ciężka choroba rodziców lub będąca następstwem wypadku, utrata mieszkania w wyniku klęski żywiołowej lub ekologicznej) może być przyznany zasiłek szkolny niezwłocznie, nie później jednak niż w ciągu 7 dni od dnia złożenia wniosku o zasiłek.

5. W sprawach przyznania zasiłku szkolnego § 5 ust. 1-5 stosuje się odpowiednio.

6. Zasiłek szkolny może być przyznany także z urzędu. Zasiłek szkolny z urzędu powinien być przyznany nie później niż w ciągu 7 dni od powzięcia wiadomości o wystąpieniu zdarzenia uzasadniającego przyznanie zasiłku.

888

UCHWAŁA Nr XL/281/05

Rady Miejskiej w Dobrym Mieście

z dnia 31 marca 2005 r.

w sprawie regulaminu udzielania pomocy materialnej o charakterze socjalnym dla uczniów szkół, słuchaczy kolegów nauczycielskich i nauczycielskich kolegów języków obcych, słuchaczy kolegów pracowników służb społecznych oraz wychowanków ośrodków umożliwiających realizację obowiązku szkolnego i obowiązku nauki.

Na podstawie art. 18 ust. 2 pkt 15 ustawy z dnia 8 marca 1990 r. o samorządzie gminnym (tekst jednolity Dz. U. z 2001 r. Nr 142, poz. 1591 oraz z 2002 r. Nr 23, poz. 220, Nr 62, poz. 558, Nr 113, poz. 984, Nr 153, poz. 1271, Nr 214, poz. 1806 oraz z 2003 r. Nr 80, poz. 717 i Nr 162, poz. 1568 oraz z 2004 r. Nr 102, poz. 1055 i Nr 116, poz. 1203), w związku z art. 90f ustawy z dnia 7 września 1991 r. o systemie oświaty (Dz. U. z 2004 roku Nr 256, poz. 2572 i Nr 273, poz. 2703 i Nr 281, poz. 2781) uchwala się, co następuje:

§ 1. Uchwala się regulamin udzielania pomocy materialnej o charakterze socjalnym dla uczniów szkół, słuchaczy kolegów nauczycielskich i nauczycielskich kolegów języków obcych, słuchaczy publicznych kolegów pracowników służb społecznych oraz wychowanków

ośrodków umożliwiających realizacją obowiązku szkolnego i obowiązku nauki, stanowiący załącznik do niniejszej uchwały.

§ 2. Wykonanie uchwały powierza się Burmistrzowi Dobrego Miasta.

§ 3. Uchwała wchodzi w życie po upływie 14 dni od dnia jej ogłoszenia w Dzienniku Urzędowym Województwa Warmińsko-Mazurskiego, z mocą obowiązującą od 1 stycznia 2005 roku.

Przewodniczący Rady Miejskiej
Wiesław Tusiński

Załącznik
do uchwały Nr XL/281/05
Rady Miejskiej w Dobrym Mieście
z dnia 31 marca 2005 r.

**REGULAMIN UDZIELANIA POMOCY MATERIALNEJ
O CHARAKTERZE SOCJALNYM DLA UCZNIÓW SZKÓŁ, SŁUCHACZY KOLEGIÓW NAUCZYCIELSKICH
I NAUCZYCIELSKICH KOLEGIÓW JEZYKÓW OBCYCH, SŁUCHACZY PUBLICZNYCH KOLEGIÓW
PRACOWNIKÓW SŁUŻB SPOŁECZNYCH ORAZ WYCHOWANKÓW OŚRODKÓW UMOŻLIWIAJĄCYCH REALIZACJĘ
OBOWIĄZKU SZKOLNEGO I OBOWIĄZKU NAUKI**

§ 1. Regulamin określa:

- 1) rodzaje pomocy materialnej o charakterze socjalnym i uprawnionych do korzystania z pomocy,
- 2) formy stypendium szkolnego, sposób ustalania jego wysokości, tryb i sposób udzielania stypendium szkolnego,
- 3) tryb i sposób udzielania zasiłku szkolnego.

§ 2. Ilekroć w Regulaminie jest mowa bez bliższego określenia o:

- 1) uczniu - należy przez to rozumieć uprawnionych do pomocy materialnej wymienionych w § 4 ust. 1 niniejszego Regulaminu;
- 2) roku szkolnym - należy przez to rozumieć okres od września do czerwca w danym roku szkolnym;
- 3) roku akademickim - należy przez to rozumieć okres od października do czerwca w danym roku szkolnym;
- 4) ustawie o systemie oświaty - należy przez to rozumieć ustawę z dnia 7 września 1991 r. o systemie oświaty (tj. Dz. U. z 2004 r. Nr 256, poz. 2572, ze zm.);
- 5) ustawie o pomocy społecznej - należy przez to rozumieć ustawę z dnia 12 marca 2004 r. o pomocy społecznej (Dz. U. Nr 64, poz. 593 ze zm.);
- 6) ustawie o świadczeniach rodzinnych - należy przez to rozumieć ustawę z dnia 28 listopada 2003 r. o świadczeniach rodzinnych (Dz. U. Nr 228, poz. 2255 ze zm.);
- 7) dochodzie netto - należy przez to rozumieć miesięczny dochód wyliczony na podstawie art. 8 ustawy z dnia 12 marca 2004 r. o pomocy społecznej (Dz. U. Nr 64, poz. 593 ze zm.).

§ 3. Pomoc materialna o charakterze socjalnym może być udzielona w postaci:

- 1) stypendium szkolnego,
- 2) zasiłku szkolnego.

§ 4. 1. Uprawnionymi do otrzymania pomocy materialnej o charakterze socjalnym, są:

- 1) uczniowie szkół publicznych i niepublicznych o uprawnieniach szkół publicznych dla młodzieży i dla dorosłych oraz słuchacze publicznych kolegiów nauczycielskich, nauczycielskich kolegiów języków obcych i kolegiów pracowników służb społecznych - do czasu ukończenia kształcenia, nie dłużej jednak niż do ukończenia 24 roku życia;

- 2) wychowankowie publicznych i niepublicznych ośrodków umożliwiających dzieciom i młodzieży, o których mowa w art. 16 ust. 7 ustawy o systemie oświaty, a także dzieciom i młodzieży upośledzonym umysłowo ze sprzężonymi niepełnosprawnościami realizację odpowiednio obowiązku szkolnego i obowiązku nauki - do czasu ukończenia realizacji obowiązku nauki;

- 3) uczniowie szkół niepublicznych nie posiadających uprawnień szkół publicznych dla młodzieży i dla dorosłych - do czasu ukończenia realizacji obowiązku nauki;

- 4) słuchacze niepublicznych kolegiów nauczycielskich i nauczycielskich kolegiów języków obcych - do czasu ukończenia kształcenia, nie dłużej jednak niż do ukończenia 24 roku życia, znajdujący się w trudnej sytuacji materialnej wynikającej głównie z niskich dochodów na osobę w rodzinie.

2. Pomoc materialna o charakterze socjalnym może być przyznawana uprawnionym uczniom posiadającym stałe zameldowanie na terenie gminy Dobre Miasto.¹⁾

STYPENDIUM SZKOLNE

§ 5. Stypendium szkolne może być udzielone uczniom, o których mowa w § 4 ust. 1, pod warunkiem, że miesięczny dochód netto na osobę w rodzinie ucznia, nie przekracza kwoty wymienionej w art. 8, ust. 1 pkt. 2 ustawy o pomocy społecznej, oraz gdy w rodzinie ucznia występuje jedna z okoliczności wymienionych w § 8 ust. 3.

§ 6. 1. Stypendium szkolne może być udzielane w formie:

- 1) całkowitego lub częściowego pokrycia kosztów udziału w zajęciach edukacyjnych, wykraczających poza zajęcia realizowane w szkole w ramach planu nauczania, w szczególności udział w wyrównawczych zajęciach edukacyjnych i innych przedsięwzięciach realizowanych przez szkołę jak wyjścia/wyjazdy do teatru, na wycieczki szkolne, zielone szkoły itp.,
- 2) całkowitego lub częściowego pokrycia kosztów udziału w zajęciach edukacyjnych realizowanych poza szkołą, a w szczególności nauki języków obcych, zajęć muzycznych, komputerowych, sportowych, zajęć na basenie i innych,
- 3) pomocy rzeczowej o charakterze edukacyjnym, w tym w szczególności zakupu lub zwrotu poniesionych wydatków na zakup:
 - a) podręczników, lektur, encyklopedii, słowników i innych książek pomocnych w realizacji procesu dydaktycznego,
 - b) artykułów szkolnych,

b) stroju sportowego i innego wyposażenia uczniów wymaganego obligatoryjnie przez szkołę do wysokości przyznanego stypendium,

4) całkowitego lub częściowego pokrycia kosztów związanych z pobieraniem nauki poza miejscem zamieszkania uczniów szkół ponadgimnazjalnych oraz słuchaczy kolegiów nauczycielskich, nauczycielskich kolegiów języków obcych i kolegiów pracowników służb społecznych, w szczególności kosztów zakwaterowania w bursie, internacie, kosztów transportu środkami komunikacji zbiorowej,

5) świadczenia pieniężnego, jeżeli Burmistrz Dobrego Miasta uzna, że udzielenie stypendium w formach, o których mowa w pkt 1, 2, 3, oraz w przypadku uczniów szkół ponadgimnazjalnych także w formie o której mowa w pkt 4, nie jest możliwe natomiast w przypadku słuchaczy kolegiów nauczycielskich, nauczycielskich kolegiów języków obcych i kolegiów pracowników służb społecznych udzielenie stypendium w formie o której mowa w pkt 1, 2, 3 i 4, nie jest celowe.

2. Stypendium szkolne może być udzielone w jednej lub kilku formach jednocześnie.

§ 7. 1. Wysokość miesięcznego stypendium szkolnego w danym roku szkolnym stanowi suma kwoty wynikającej z zakwalifikowania ucznia do grupy dochodowej oraz kwoty stanowiącej indywidualne uzupełnienie stypendium, o której mowa w § 8 ust. 4.

2. Miesięczna maksymalna i minimalna kwota stypendium jest określona w art. 90d ust. 9 ustawy o systemie oświaty.

§ 8. 1. Ustala się następujące grupy dochodowe:

- 1) I grupa - dochód miesięczny netto na członka rodziny ucznia - do kwoty 100,00 zł,
- 2) II grupa - dochód miesięczny netto na członka rodziny ucznia wyższy niż 100,00 zł i nieprzekraczający 200,00 zł,
- 3) III grupa - dochód miesięczny netto na członka rodziny ucznia wyższy niż 200,00 zł i nieprzekraczający 316,00 zł.

2. Kwota wynikająca z zakwalifikowania ucznia do grupy dochodowej wynosi:

- 1) przy I grupie - 60% maksymalnej kwoty stypendium,
- 2) przy II grupie - 50% maksymalnej kwoty stypendium,
- 3) przy III grupie - 40% maksymalnej kwoty stypendium.

3. W szczególnie uzasadnionych przypadkach tj., gdy w rodzinie występuje:

- 1) bezrobocie,
- 2) niepełnosprawność,
- 3) ciężka lub długotrwała choroba,
- 4) wielodzietność,
- 5) brak umiejętności wypełniania funkcji opiekuńczo-wychowawczej,
- 6) alkoholizm,
- 7) narkomania,
- 8) a także gdy rodzina jest niepełna

Burmistrz Dobrego Miasta może przyznać kwotę stanowiącą indywidualne uzupełnienie stypendium.

4. Kwota stanowiąca indywidualne uzupełnienie stypendium stanowi 40% maksymalnej wysokości stypendium i może być przyznana w przypadku, gdy poza

kryterium dochodowym w rodzinie ucznia wystąpią co najmniej dwie okoliczności wymienione w ust. 3, poza okolicznością stanowiącą jeden z warunków przyznania stypendium.

§ 9. 1. Stypendium szkolne może być realizowane w okresach miesięcznych, kwartalnych, jednorazowo za okres roku szkolnego, roku akademickiego, bądź też w innych okresach.

2. W decyzji o przyznaniu stypendium określa się wysokość, okres na jaki zostało przyznane stypendium oraz formy i sposób jego realizacji.

§ 10. 1. Stypendium szkolne przyznawane jest na okres nie dłuższy niż okres danego roku szkolnego (uczniowie) lub okres roku akademickiego (słuchacze kolegiów).

2. Stypendium szkolne przyznaje Burmistrz Dobrego Miasta w drodze decyzji administracyjnej.

3. Do opiniowania wniosków o udzielenie stypendium szkolnego Burmistrz Dobrego Miasta powołuje komisję, określając w zarządzeniu tryb jej pracy i szczegółowe zadania.

4. Opiniowanie i weryfikacja wniosków przeprowadzana jest w oparciu o ustawę o pomocy społecznej.

§ 11. 1. Wniosek o przyznanie stypendium szkolnego składa się na druku, stanowiącym załącznik nr 1 do niniejszego regulaminu, do dnia 15 września danego roku szkolnego, a w przypadku słuchaczy kolegiów nauczycielskich, nauczycielskich kolegiów języków obcych i kolegiów pracowników służb społecznych - do dnia 15 października danego roku szkolnego.

2. W uzasadnionych przypadkach wniosek o przyznanie stypendium szkolnego może być złożony, po upływie terminu, o którym mowa w ust. 1, „jednak nie później niż w ciągu 14 dni”.¹⁾

§ 12. 1. We wniosku, o którym mowa w § 11 ust. 1 wnioskodawca zobowiązany jest wykazać dochód netto z miesiąca poprzedzającego złożenie wniosku, potwierdzony Stosownymi zaświadczeniami.

2. W przypadku wystąpienia w rodzinie wnioskodawcy okoliczności określonych w § 8 ust. 3 wnioskodawca zobowiązany jest do ich udokumentowania.

§ 13. Osobami usprawnionymi do złożenia wniosku są:

- a) rodzice,
- b) prawni opiekunowie,
- c) pełnoletni uczeń,
- d) dyrektor szkoły, kolegium nauczycielskiego, nauczycielskiego kolegium języków obcych, kolegium pracowników służb społecznych lub ośrodka, określonych w § 4 ust. 1.

§ 14. 1. W przypadku przyznania stypendium na realizację form przewidzianych w § 6 ust. 1 pkt 3 i 4 zwrot poniesionych wydatków, następuje w ciągu 10 dni po przedłożeniu dokumentów potwierdzających w całości poniesione wydatki do wysokości kwoty i terminie określonych w decyzji.

2. Za dokument stwierdzający poniesienie wydatków, uważa się fakturę lub rachunek potwierdzający zakup towaru przez wnioskodawcę.

3. Wypłata stypendium w formie określonej w § 6 ust. 1 pkt. 5 następować będzie w sposób i terminach określonych w decyzji administracyjnej.

4. Wypłata stypendium szkolnego będzie realizowana w Zespole Obsługi Ekonomiczno-Administracyjnej Szkół w Dobrym Mieście przy ul. Olsztyńskiej 19.

§ 15. Wniosek, o którym mowa w § 11 ust. 1 pozostaje bez rozpatrzenia w przypadku, gdy:

- 1) został złożony po ustalonym terminie - o czym decyduje data wpływu lub data stempla pocztowego, z zastrzeżeniem opisanym w § 11 ust. 2,¹⁾
- 2) nie zawiera kompletu dokumentów, o których mowa w § 12 ust. 1, mimo wyznaczenia dodatkowego, 7-dniowego terminu na uzupełnienie braków,
- 3) wniosek lub załączniki, o których mowa w § 12 ust. 1 są nieprawidłowo wypełnione, mimo wyznaczenia dodatkowego, 7-dniowego terminu na uzupełnienie braków.

§ 16. 1. Rodzice ucznia lub pełnoletni uczeń otrzymujący stypendium szkolne są obowiązani niezwłocznie, powiadomić Burmistrza Dobrego Miasta o ustaniu przyczyn, które stanowiły podstawę przyznania stypendium szkolnego.

2. Przepis ust. 1 stosuje się odpowiednio do dyrektora szkoły w przypadku, gdy poweźmie on informację o ustaniu przyczyn, które stanowiły podstawę przyznania i stypendium szkolnego.

3. Stypendium szkolne może zostać wstrzymane albo cofnięte w drodze decyzji administracyjnej wydawanej przez Burmistrza Dobrego Miasta w przypadku ustania przyczyn, które stanowiły podstawę przyznania stypendium szkolnego.

4. Należności z tytułu nienależnie pobranego stypendium szkolnego podlegają ściąganiu w trybie przepisów o postępowaniu egzekucyjnym w administracji.

5. Wysokość należności podlegającej zwrotowi oraz termin zwrotu należności ustala się w drodze decyzji administracyjnej.

6. W przypadkach szczególnych, zwłaszcza, jeżeli żądanie zwrotu wydatków na udzielone stypendium szkolne w całości lub w części stanowiłoby dla osoby: zobowiązanej nadmierne obciążenie lub też niweczyłoby skutki udzielonej pomocy, Burmistrz Dobrego Miasta może odstąpić od żądania takiego zwrotu.

7. Od decyzji administracyjnej wydanej przez Burmistrza Dobrego Miasta o przyznaniu pomocy materialnej lub odmowy przyznania pomocy oraz wstrzymania albo cofnięcia pomocy, służy prawo wniesienia odwołania do Samorządowego Kolegium Odwoławczego w Olsztynie, za pośrednictwem Burmistrza Dobrego Miasta, w terminie 14 dni od daty doręczenia decyzji.

ZASIŁEK SZKOLNY

§ 17. Na zasiłki szkolne dla uczniów przeznaczają się 2 % dotacji celowej otrzymanej przez Gminę w trybie art. 90r ust. 3 ustawy o systemie oświaty.¹⁾

§ 18. 1. Zasiłek szkolny może być przyznany uczniowi znajdującemu się przejściowo w trudnej sytuacji materialnej z powodu zdarzenia losowego, po złożeniu wniosku o przyznanie zasiłku szkolnego wraz z udokumentowaniem okoliczności opisanych we wniosku (zaświadczenie z policji, lekarskie, dokument USC, inne).

2. Decyzję o przyznaniu lub odmowie przyznania zasiłku szkolnego podejmuje Burmistrz Dobrego Miasta w formie decyzji administracyjnej.

§ 19. 1. Zdarzeniami losowymi uzasadniającymi przyznanie zasiłku są w szczególności:

- 1) pożar,
- 2) zalenie,
- 3) kradzież,
- 4) śmierć rodzica lub prawnego opiekuna.

2. Burmistrz Dobrego Miasta może podjąć decyzję o przyznaniu zasiłku w wyniku innych zdarzeń losowych niż wymienione w ust. 1.

§ 20. Wniosek o przyznanie zasiłku szkolnego składa się na druku stanowiącym załącznik Nr 2 do niniejszego regulaminu, w terminie nie dłuższym niż dwa miesiące od wystąpienia zdarzenia uzasadniającego przyznanie tego zasiłku.

§ 21. Zasiłek szkolny może być przyznany raz lub kilka razy w roku, niezależnie od otrzymywanego stypendium szkolnego, przy czym jego wysokość nie może przekroczyć kwoty określonej w art. 90e ust. 3 ustawy o systemie oświaty.

§ 22. Zasiłek szkolny przyznaje się w następujących formach:

- 1) świadczenia pieniężnego na pokrycie wydatków związanych z procesem edukacyjnym lub
- 2) pomocy rzeczowej o charakterze edukacyjnym.

§ 23. 1. W przypadku przyznania zasiłku szkolnego, w formie określonej w § 22 pkt. 1 Burmistrz Dobrego Miasta w decyzji określi wysokość zasiłku oraz sposób jego realizacji.

2. Wypłacone świadczenie, o którym mowa w ust. 1 należy udokumentować; w terminie 21 dni od daty wypłaty świadczenia.

3. Zasady dokumentowania wypłaconego zasiłku szkolnego określa § 14 ust. 2.

4. Zasiłek szkolny, w formie określonej w § 22 pkt. 2 zostanie przyznany w porozumieniu z wnioskodawcą.

¹⁾ Wojewoda Warmińsko-Mazurski stwierdza nieważność - rozstrzygnięcie nadzorcze PN.0911-88/05 z dnia 22 kwietnia 2005 r.

²⁾ Wojewoda Warmińsko-Mazurski stwierdza nieważność - rozstrzygnięcie nadzorcze PN.0911-136/05 z dnia 11 maja 2005 r.

Załącznik Nr 1
do Regulaminu stanowiącego
Załącznik do uchwały Nr XL/281/05
Rady Miejskiej w Dobrym Mieście
z dnia 31 marca 2005 r.

.....
(imię, nazwisko wnioskodawcy)
.....
.....
(adres)

Burmistrz Dobrego Miasta

**Wniosek
o przyznanie stypendium szkolnego**

I. Dane ucznia, słuchacza* ubiegającego się o stypendium

1. Imię, nazwisko-.....
2. Data i miejsce urodzenia -.....
3. Imiona i nazwisko rodziców lub prawnych opiekunów:.....
4. Adres zamieszkania: kod..... miejscowość.....
ulica.....nr domu.....nr mieszkania.....tel.....
5. Adres zameldowania na pobyt stały - potwierdzenie w Urzędzie Miejskim w Dobrym Mieście

6. Pobiera/ nie pobiera stypendium przyznane przez
..... w wysokości

II. Informacja o szkole/ kolegium, w którym uczeń / słuchacz pobiera naukę w roku szkolnym/.....

1. Nazwa szkoły -.....
2. Klasa / rok nauki -.....
3. Adres szkoły: ulica..... kod.....
miejscowość..... województwo..... tel.....

4. Opinia dyrektora szkoły:

.....
.....
.....
.....

.....
podpis i pieczęć

III. Dane uzasadniające przyznanie stypendium szkolnego

.....
.....
.....
.....
.....

IV. Pożądana forma świadczenia pomocy materialnej inna niż forma pieniężna

.....
.....
.....

V. Oświadczenie

Świadomy(a) odpowiedzialności za podanie nieprawdziwych danych oświadczam, że:

1) moja rodzina składa się z niżej wymienionych osób pozostających we wspólnym gospodarstwie domowym,

Lp.	Imię i nazwisko	Data urodzenia	Miejsce pracy-nauki	stopień pokrewieństwa

2) członkowie mojej rodziny:

- posiadają/ nie posiadają* gospodarstwo rolne o powierzchniha przeliczeniowego- potwierdzenie przez odpowiedni Urząd Gminy:
- prowadzą/ nie prowadzą pozarolniczą działalność gospodarczą.

3) miesięczny dochód na jednego członka rodziny pozostającego we wspólnym gospodarstwie domowym wg załączonych do wniosku dokumentów poświadczających uzyskane dochody wynosi:.....zł

Lp.	Rodzaj dochodu	Kwota
1	wynagrodzenie za pracę	
2	zasiłek rodzinny	
3	emerytury i renty	
4	stałe zasiłki z pomocy społecznej	
5	dodatek mieszkaniowy	
6	alimenty	
7	dodatek z tyt. samotnego wychowywania dziecka	
8	zasiłek dla bezrobotnych	
9	dochody z gospodarstwa rolnego	
10	dochody z działalności gospodarczej	
11	inne dochody	
	DOCHÓD RAZEM	

Uprzedzony/a o odpowiedzialności karnej z art. 233 § 1 kodeksu karnego, potwierdzam własnoręcznym podpisem prawdziwość danych zamieszczonych we wniosku.

Wyrażam zgodę na przetwarzanie danych osobowych zawartych we wniosku, dla celów związanych z przyznaniem pomocy socjalnej zgodnie z ustawa z dnia 29 SIERPNIA 1997 r. o ochronie danych osobowych. (Dz. U. z 1997 r. Nr 133, poz. 883 z późn. zm.)

.....
miejscowość, data

.....
podpis

Sprawdzono pod względem formalnym

Dochód netto na osobę w rodzinie wynosi:.....zł.

Wystąpiły/nie wystąpiły* okoliczności o których mowa w § 8 ust. 3 regulaminu tj.:

- 1) bezrobocie,
- 2) niepełnosprawność,
- 3) ciężka lub długotrwała choroba,
- 4) wielodzietność,
- 5) brak umiejętności wypełniania funkcji opiekuńczo-wychowawczej,
- 6) alkoholizm,
- 7) narkomania,
- 8) a także gdy rodzina jest niepełna

zakwalifikowano/nie zakwalifikowano* do przyznania stypendium szkolnego

.....
(miejscowość, dnia)

Komisja opiniująca wnioski o przyznanie stypendium szkolnego powołana zarządzeniem Burmistrza Dobrego Miasta Nr.....z dnia.....

Podpisy członków komisji:

- 1.....
- 2.....
- 3.....
- 4.....
- 5.....

Przyznaje się stypendium szkolne w formie:

- 1.....
- 2.....
- 3.....
- 4.....

na kwotę.....zł.

Nie przyznaje się stypendium szkolnego:

.....
(miejscowość, dnia)

* niepotrzebne skreślić

Załącznik Nr 2
do Regulaminu stanowiącego Załącznik
do uchwały Nr XL/281/05
Rady Miejskiej w Dobrym Mieście
z dnia 31 marca 2005 r.

.....
(imię, nazwisko wnioskodawcy)

.....
(adres)

Burmistrz Dobrego Miasta

Wniosek o przyznanie zasiłku szkolnego

I. Dane ucznia, słuchacza ubiegającego się o zasiłek szkolny

1. Imię, nazwisko-.....
2. Data i miejsce urodzenia -.....
3. Imiona i nazwisko rodziców lub prawnych opiekunów:.....
4. Adres zamieszkania: kod.....miejscowość.....
ulica.....nr domu.....nr mieszkania.....tel.....
5. Adres zameldowania na pobyt stały - potwierdzenie w Urzędzie Miejskim w Dobrym Mieście

6. Pobiera/ nie pobiera stypendium przyznane przez
.....w wysokości

II. Informacja o szkole/ kolegium, w którym uczeń / słuchacz pobiera naukę w roku szkolnym/.....

1. Nazwa szkoły -.....
2. Klasa / rok nauki -.....
3. Adres szkoły: ulica.....kod.....
miejscowość.....województwo.....tel.....

III. Dane uzasadniające przyznanie zasiłku szkolnego

.....
.....
.....

.....
.....
IV. Data wystąpienia zdarzenia uzasadniającego przyznanie zasiłku:.....

V. Pożądana forma świadczenia pomocy materialnej:
.....
.....
.....
.....

VI. Oświadczenie

Świadomy(a) odpowiedzialności za podanie nieprawdziwych danych oświadczam, że:

- 1) moja rodzina składa się z.....osób pozostających we wspólnym gospodarstwie domowym,
- 2) łączne miesięczne dochody członków rodziny pozostających we wspólnym gospodarstwie domowym wynoszą:..... zł

Upředzony/a o odpowiedzialności karnej z art. 233 § 1 kodeksu karnego, potwierdzam własnoręcznym podpisem prawdziwość danych zamieszczonych we wniosku.

Wyrażam zgodę na przetwarzanie danych osobowych zawartych we wniosku, dla celów związanych z przyznaniem pomocy socjalnej zgodnie z ustawą z dnia 29 sierpnia 1997 r. o ochronie danych osobowych. (Dz. U. z 1997 r Nr 133, poz. 883 z późn. zm.)

.....
miejsowość, data

.....
podpis

889

UCHWAŁA Nr XXXIII/137/05

Rady Gminy Srokowo

z dnia 31 marca 2005 r.

w sprawie ustalenia regulaminu udzielania pomocy materialnej o charakterze socjalnym dla uczniów zamieszkałych na terenie Gminy Srokowo.

Na podstawie art. 18 ust. 2 pkt 15 ustawy z dnia 8 marca 1990 r. o samorządzie gminnym (tekst jednolity Dz. U. z 2001 r. Nr 142, poz. 1591 z późn. zm.) oraz art. 90f ustawy z dnia 7 września 1991 r. o systemie oświaty (tekst jednolity Dz. U z 2004 r. Nr 256, poz. 2572 z późn. zm) - Rada Gminy Srokowo uchwała co następuje:

§ 1. Ustala się regulamin udzielania pomocy materialnej o charakterze socjalnym dla uczniów zamieszkałych na terenie Gminy Srokowo, stanowiący załącznik Nr 1 do niniejszej uchwały.

§ 2. Wykonanie uchwały powierza się Wójtowi Gminy Srokowo.

§ 3. Uchwała wchodzi w życie po upływie 14 dni od dnia ogłoszenia w Dzienniku Urzędowym Województwa Warmińsko-Mazurskiego z mocą obowiązującą od dnia 1 stycznia 2005 r.

Przewodniczący Rady Gminy
Franciszek Szepietowski

Załącznik Nr 1
do uchwały Nr XXXIII/137/05
Rady Gminy Srokowo
z dnia 31 marca 2005 r.

Regulamin udzielania pomocy materialnej o charakterze socjalnym dla uczniów zamieszkałych na terenie Gminy Srokowo

Postanowienia ogólne

§ 1. Pomoc materialna o charakterze socjalnym przysługuje:

1. Do ukończenia kształcenia, nie dłużej jednak niż do ukończenia 24 roku życia:

- 1) uczniowi szkoły publicznej,
- 2) uczniowi szkoły niepublicznej o uprawnieniach szkoły publicznej,
- 3) słuchaczowi publicznego kolegium nauczycielskiego,
- 4) słuchaczowi nauczycielskiego kolegium języków obcych,
- 5) słuchaczowi kolegium pracowników służb społecznych,
- 6) słuchaczowi niepublicznego kolegium nauczycielskiego,
- 7) słuchaczowi niepublicznego nauczycielskiego kolegium języków obcych.

2. Do czasu ukończenia realizacji obowiązku nauki uczniowi szkoły niepublicznej nieposiadającej uprawnień szkoły publicznej.

3. Do czasu ukończenia realizacji obowiązku nauki dzieciom i młodzieży upośledzonym umysłowo w stopniu głębokim:

- 1) będącym wychowankiem publicznego bądź niepublicznego ośrodka umożliwiającego realizację obowiązku szkolnego i obowiązku nauki.

4. Do czasu ukończenia realizacji obowiązku nauki dzieciom i młodzieży upośledzonym umysłowo ze sprzężonymi niepełnosprawnościami:

- 1) będącym wychowankiem publicznego bądź niepublicznego ośrodka umożliwiającego realizację obowiązku szkolnego i obowiązku nauki.

§ 2. Ilekroć w dalszych przepisach regulaminu mówi się bez bliższego określenia o:

- 1) regulaminie - rozumie się przez to regulamin udzielania pomocy materialnej o charakterze socjalnym dla uczniów zamieszkałych na terenie Gminy Srokowo,
- 2) ustawie - rozumie się przez to ustawę z dnia 7 września 1991 r. o systemie oświaty,
- 3) uczniu - rozumie się przez to osoby wymienione w art. 90 b ust. 3 i 4 ustawy z dnia 7 września 1991 r. o systemie oświaty zamieszkujące teren Gminy Srokowo,

4) stypendium - rozumie się przez to stypendium szkolne,

5) zasiłku - rozumie się przez to zasiłek szkolny.

§ 3. Pomoc materialna o charakterze socjalnym może być udzielana uczniowi jako stypendium szkolne lub jako zasiłek szkolny.

§ 4. Pomoc materialna o charakterze socjalnym może być udzielana uczniowi w celu:

- 1) zmniejszenia różnic w dostępie do edukacji,
- 2) umożliwienia pokonywania barier dostępu do edukacji wynikających z trudnej sytuacji materialnej ucznia,
- 3) wspierania edukacji uczniów zdolnych.

§ 5. Stypendium szkolne może być udzielane uczniowi w formie:

1. Całkowitego lub częściowego pokrycia kosztów udziału w zajęciach edukacyjnych wykraczających poza zajęcia realizowane w szkole w ramach planu nauczania, w szczególności udziału w wyrównawczych zajęciach edukacyjnych i innych przedsięwzięciach realizowanych przez szkołę ja: wyjazdy do teatru, kina, na wycieczki szkolne itp.

2. Całkowitego lub częściowego pokrycia kosztów udziału w zajęciach edukacyjnych realizowanych poza szkołą, a w szczególności nauki języków obcych, zajęć muzycznych, komputerowych, sportowych, zajęć na basenie i innych.

3. Pomocy rzeczowej o charakterze edukacyjnym, w tym w szczególności zakupu:

- 1) podręczników, lektur, encyklopedii, słowników i innych książek pomocniczych do realizacji procesu dydaktycznego,
- 2) zeszytów, długopisów, piórników, plecaków itp.;
- 3) stroju sportowego i innego wyposażenia uczniów wymaganego obligatoryjnie przez szkołę,

4. Całkowitego lub częściowego pokrycia kosztów związanych z pobieraniem nauki poza miejscem zamieszkania w odniesieniu do ucznia wymienionego w § 1 ust. 1 pkt 3-7 oraz ust. 3 i 4 a także ucznia szkoły ponadgimnazjalnej, a w szczególności zakwaterowania w bursie, internacie, transportu środkami komunikacji zbiorowej.

5. Świadczenia pieniężnego, jeżeli organ przyznający stypendium uzna, że udzielenie stypendium w formach wymienionych w ust. 1-4 nie jest możliwe.

§ 6. Stypendium szkolne może być udzielone w jednej lub w kilku formach jednocześnie. Stypendia będą przekazywane w następujący sposób:

- w formie częściowej lub całkowitej refundacji kosztów poniesionych przez ucznia na podstawie przedłożonych przez niego oryginałów faktur lub rachunków,
- w formie rzeczowej - opłacane bezpośrednio przez gminę,
- w formie pieniężnej wypłaconej gotówką w kasie Urzędu Gminy

Warunki i zasady ubiegania się, przyznawania i ustalania wysokości stypendium szkolnego

§ 7. Stypendium szkolne może być udzielane uczniowi znajdującemu się w trudnej sytuacji materialnej.

1. Miernikiem trudnej sytuacji materialnej jest dochód na osobę w rodzinie.

2. Przy ocenie trudnej sytuacji materialnej będzie się również w szczególności uwzględniać występowanie w rodzinie:

- bezrobocia,
- niepełnosprawności,
- ciężkiej lub długotrwałej choroby,
- wielodzietności,
- braku umiejętności wypełniania funkcji opiekuńczo-wychowawczych,
- alkoholizmu,
- narkomanii,
- niepełność rodziny,
- występowanie zdarzeń losowych.

§ 8. 1. Do ubiegania się o stypendium uprawnieni są uczniowie, którzy spełniają łącznie następujące kryteria:

- 1) zamieszkują teren Gminy Srokowo,
- 2) rozpoczynają lub kontynuują naukę w placówkach wymienionych w art. 90 b ust. 3 i 4 ustawy,
- 3) miesięczny dochód na osobę nie przekracza kwoty wymienionej w art. 8 ust. 1 pkt 2 ustawy z dnia 12 marca 2004 r. o pomocy społecznej (Dz. U. Nr 64, poz. 593 z późn. zm.).

2. Podstawą przyznawania stypendium szkolnego jest wysokość dochodu przypadającego we wspólnym gospodarstwie domowym na jednego członka rodziny ucznia, osiągniętego w miesiącu poprzedzającym miesiąc złożenia wniosku, w szczególnych przypadkach, gdy sytuacja dochodowa rodziny uległa pogorszeniu (np. na skutek śmierci lub kalectwa członka rodziny), stypendium szkolne ustala się na nowych warunkach dochodowych rodziny, począwszy od miesiąca, w którym złożono nowy wniosek, bez wyrównywania.

§ 9. Dochody winny być potwierdzone stosownymi zaświadczeniami. W przypadku dochodów z gospodarstwa rolnego należy dostarczyć zaświadczenie z Urzędu Gminy o wielkości gospodarstwa rolnego wyrażonej w hektarach przeliczeniowych ogólnej powierzchni za wymagany rok kalendarzowy. Miesięczny dochód z 1 ha przeliczeniowego zgodnie z art. 8 ust. 9 ustawy z dnia 12 marca 2004 r. o pomocy społecznej wynosi 194 zł.

§ 10. Uczniowi, który otrzymuje inne stypendium o charakterze socjalnym ze środków publicznych, może być udzielone stypendium szkolne w wysokości, która łącznie

z innym stypendium o charakterze socjalnym ze środków publicznych nie przekracza kwoty równej 1060 zł w odniesieniu do danego roku szkolnego. W przypadku ucznia będącego słuchaczem kolegium nauczycielskiego, nauczycielskiego kolegium języków obcych i kolegium pracowników służb społecznych, który otrzymuje inne stypendium o charakterze socjalnym ze środków publicznych, może być udzielone stypendium szkolne w wysokości, która łącznie z innym stypendium o charakterze socjalnym ze środków publicznych nie przekracza kwoty równej 954 zł w odniesieniu do danego roku szkolnego.

§ 11. Wysokość stypendium przyznawana dla ucznia określa art. 90 d ust. 9 ustawy w zależności od dochodu ustalonego zgodnie z art. 8 ust. 3-13 ustawy z dnia 12 marca 2004 r. o pomocy społecznej (Dz. U. Nr 64, poz. 593 z późn. zm.).

§ 12. Stypendium szkolne jest przyznawane na okres nie dłuższy niż od września do czerwca w danym roku szkolnym, a w przypadku ucznia będącego słuchaczem kolegium nauczycielskiego, nauczycielskiego kolegium języków obcych i kolegium pracowników służb społecznych - na okres nie dłuższy niż od października do czerwca w danym roku szkolnym. Jeżeli forma stypendium szkolnego tego wymaga, stypendium szkolne może być realizowane w okresach innych niż miesięcznie.

Warunki i zasady ubiegania się, przyznawania i ustalania wysokości zasiłku szkolnego.

§ 13. Zasiłek szkolny może być przyznany uczniowi znajdującemu się przejściowo w trudnej sytuacji materialnej z powodu zdarzenia losowego, po złożeniu wniosku o przyznanie zasiłku szkolnego wraz z udokumentowaniem okoliczności opisanych we wniosku (zaświadczenie z policji, lekarskie, dokument USC, inne). Zasiłek szkolny może być przyznany w przypadku:

- śmierci rodziców lub prawnych opiekunów,
- klęski żywiołowej,
- wydatków związanych z długotrwałą chorobą ucznia,
- innych, szczególnych okoliczności.

§ 14. Zasiłek szkolny może być przyznany w formie świadczenia pieniężnego na pokrycie wydatków związanych z procesem edukacyjnym lub w formie pomocy rzeczowej o charakterze edukacyjnym, raz lub kilka razy w roku, niezależnie od otrzymywanego stypendium szkolnego.

§ 15. Wysokość zasiłku szkolnego nie może przekraczać jednorazowo kwoty równej 265 zł. Wymieniona kwota wynika z art. 6 ust. 2 pkt 2 ustawy z dnia 28 listopada 2003 r. o świadczeniach rodzinnych oraz art. 90 e ust. 3 ustawy z dnia 7 września 1991 r. o systemie oświaty.

§ 16. O zasiłek szkolny można ubiegać się w terminie nie dłuższym niż dwa miesiące od wystąpienia zdarzenia uzasadniającego przyznanie tego zasiłku.

Tryb, warunki i zasady ubiegania się, przyznawania i ustalania pomocy o charakterze socjalnym.

§ 17. Świadczenia pomocy materialnej o charakterze socjalnym przyznaje Wójt wydając decyzję administracyjną.

§ 18. Od decyzji administracyjnej o której mowa w § 7 służy stronie odwołanie w terminie 14 dni od dnia doręczenia do Samorządowego Kolegium Odwoławczego.

§ 19. 1. Warunkiem ubiegania się o przyznanie stypendium jest:

- złożenie wniosku o przyznanie stypendium według wzoru stanowiącego załącznik nr 1 do regulaminu wraz z załącznikami.

2. Wniosek wraz z załącznikami należy złożyć w Urzędzie Gminy Srokowo do dnia 15 września danego roku szkolnego a w przypadku słuchaczy kolegiów do dnia 15 października.

3. Wnioski na stypendia szkolne na okres od 1 stycznia 2005 r. do 30 czerwca 2005 r. przyjmowane są do dnia 31 stycznia 2005 r.

4. Wniosek, o którym mowa w ust. 1 pkt 1 podlega rejestracji zgodnie z datą wpływu.

5. Wniosek, o którym mowa w ust. 2 pozostaje bez rozpatrzenia w przypadku gdy:

- 1) został złożony po ustalonym terminie - o czym decyduje data wpływu lub stempla pocztowego z zastrzeżeniem opisanym w art. 90 n ust. 7,
- 2) nie zawiera kompletu dokumentów wymienionych we wniosku,
- 3) wniosek lub załączniki są nieprawidłowo wypełnione, jeśli mimo wezwania w terminie 7 dni nie uzupełniono braków.

Obowiązki i obowiązani w postępowaniu w przypadku ustania przyczyn, które stanowiły podstawę przyznania pomocy materialnej o charakterze socjalnym.

§ 20. Wnioskodawcy są obowiązani niezwłocznie powiadomić organ, który przyznał stypendium, o ustaniu przyczyn, które stanowiły podstawę przyznania stypendium szkolnego.

1. Wnioskodawcy są obowiązani niezwłocznie powiadomić organ, który przyznał stypendium o trwałych zmianach, które zachodzą w składzie, dochodach rodziny lub toku nauki ucznia, a mających wpływ na dalsze korzystanie ze stypendium szkolnego.

2. Stypendium szkolne wstrzymuje się albo cofa w przypadku ustania przyczyn, które stanowiły podstawę jego przyznania.

3. Należności z tytułu nienależnie pobranego stypendium szkolnego podlegają ściągnięciu w trybie przepisów o postępowaniu egzekucyjnym w administracji.

4. Wysokość należności podlegającej zwrotowi oraz termin zwrotu tej należności ustala się w drodze decyzji administracyjnej.

5. W przypadkach szczególnych, zwłaszcza jeżeli zwrot wydatków na udzielone stypendium szkolne w całości lub części stanowiłoby dla osoby zobowiązanej nadmierne obciążenie lub niweczyłoby skutki udzielonej pomocy, właściwy organ może odstąpić od żądania takiego zwrotu.

FORMULARZ WNIOSKU O PRYZNANIE POMOCY MATERIALNEJ O CHARAKTERZE SOCJALNYM SKŁADANY PRZEZ RODZICÓW LUB PEŁNOLETNIEGO UCZNIĄ LUB SŁUCHACZĄ KOLEGIUM

Do Wójta Gminy.....

..... zamieszkały w.....
(imię i nazwisko rodzica lub pełnoletniego ucznia
(słuchacza) i adres zamieszkania składającego wniosek)

Składam wniosek o przyznanie w roku szkolnym.....**

1. Stypendium szkolnego

2. Zasiłku szkolnego

dla ucznia (słuchacza)*.....
(nazwisko i imię ucznia, słuchacza i stopień pokrewieństwa)

zamieszkałego, w.....
(adres zamieszkania)

uczącego się w.....
(klasa, szkoła i adres szkoły)

Pożądaną formą stypendium (zasiłku)* szkolnego jest**:

1. całkowite (częściowe)* pokrycie kosztów udziału w zajęciach edukacyjnych, w tym wyrównawczych, wykraczających poza zajęcia realizowane w szkole w ramach planu nauczania, a także udziału w zajęciach edukacyjnych realizowanych poza szkołą,

Zajęcia dydaktyczne, które będą opłacane ze stypendium:.....
(rodzaj zajęć)

Prowadzone przez.....
(nazwa i adres podmiotu prowadzącego zajęcia)

2. pomoc rzeczowa o charakterze edukacyjnym, w tym w szczególności zakup podręczników i innych pomocy naukowych,
3. całkowite lub częściowe pokrycie kosztów związanych z pobieraniem nauki poza miejscem zamieszkania, (dotyczy uczniów szkół ponad gimnazjalnych oraz słuchaczy kolegiów nauczycielskich, nauczycielskich kolegiów języków obcych i kolegiów pracowników służb społecznych)
4. świadczenia pieniężne.

Złożenie wniosku uzasadniam trudną sytuacją materialną wynikającą w szczególności z:

.....
.....
.....
.....
.....

(opisać okoliczności powodujące trudną sytuację materialną rodziny lub zdarzenie losowe w przypadki* ubiegania się o zasiłek)

Liczba osób na utrzymaniu.....

Do wniosku załączam**:

1. zaświadczenie o wysokości dochodów,
2. zaświadczenie o korzystaniu ze świadczeń pieniężnych z pomocy społecznej,
3. opinię dyrektora szkoły w sprawie przyznania uczniowi pomocy materialnej o charakterze socjalnym,
4. inne dokumenty.....
(wymienić ilość i rodzaj dokumentów)

..... Dnia.....

.....
(podpis składającego wniosek)

*) niepotrzebne skreślić

**) podkreślić pozycje, które dotyczą (podpis składającego wniosek)

890

UCHWAŁA Nr XXII/140/05

Rady Gminy Wielbark

z dnia 12 kwietnia 2005 r.

w sprawie regulaminu udzielania pomocy materialnej o charakterze socjalnym dla uczniów zamieszkałych na terenie gminy Wielbark.

Na podstawie art. 90 f ustawy z dnia 7 września 1991 r. o systemie oświaty (tj. Dz. U. z 2004 r. Nr 256 poz. 2572, Nr 273, poz. 2703 i Nr 281, poz. 2781) - Rada Gminy Wielbark uchwala, co następuje:

§ 1. Pomoc socjalna (stypendia i zasiłki szkolne) dla uczniów uprawnionych do świadczeń na podstawie ustawy o systemie oświaty (art. 90 b ust. 3 i 4) zamieszkujących na terenie gminy Wielbark udzielana będzie na podstawie regulaminu stanowiącego załącznik Nr 1 do niniejszej uchwały.

§ 2. 1. Pomoc socjalną przyznaje Wójt ze środków finansowych przewidzianych na ten cel każdorazowo w budżecie gminy.

2. Na finansowanie zasiłków szkolnych przeznaczają się nie więcej niż 5% kwoty, o której mowa w ust. 1.

§ 3. 1. Świadczenia pomocy materialnej przyznawane są na wniosek uprawnionych osób bądź z urzędu.

2. Wzór wniosku o przyznanie pomocy stanowi załącznik Nr 2 do niniejszej uchwały.

§ 4. Wykonanie uchwały powierza się Wójtowi Gminy.

§ 5. Uchwała wchodzi w życie po upływie 14 dni od dnia ogłoszenia w Dzienniku Urzędowym Województwa Warmińsko-Mazurskiego.

Przewodniczący Rady
Andrzej Kimbar

Załącznik Nr 1
do uchwały Nr XXII/140/05
Rady Gminy Wielbark
z dnia 12 kwietnia 2005 r.

REGULAMIN UDZIELANIA POMOCY MATERIALNEJ O CHARAKTERZE SOCJALNYM

§ 1. 1. Świadczeniami pomocy materialnej o charakterze socjalnym, zwanymi dalej pomocą materialną, są:

- 1) stypendium szkolne;
- 2) zasiłek szkolny.

2. Ilekroć w regulaminie jest mowa o:

- 1) kryterium dochodowym - należy przez to rozumieć miesięczną wysokość dochodu na osobę w rodzinie, o której mowa w art. 8 ust. 1 pkt 2 ustawy z dnia 12 marca 2004 r. o pomocy społecznej (Dz. U. Nr 64, poz. 593 z późn. zm.),
- 2) kwocie zasiłku rodzinnego - należy przez to rozumieć kwotę, o której mowa w art. 6 ust. 2 pkt 2 ustawy z dnia 28 listopada 2003 r. o świadczeniach rodzinnych (Dz. U. Nr 228, poz. 2255, ze zm.),
- 3) szkole - należy przez to rozumieć szkoły publiczne i niepubliczne o uprawnieniach szkół publicznych dla młodzieży i dla dorosłych oraz szkoły niepubliczne nie posiadające uprawnień szkół publicznych dla młodzieży i dorosłych,
- 4) kolegium - należy przez to rozumieć publiczne kolegia nauczycielskie, nauczycielskie kolegia języków obcych, kolegia pracowników służb społecznych oraz niepubliczne kolegia nauczycielskie i nauczycielskie kolegia języków obcych,
- 5) ośrodki - należy przez to rozumieć publiczne i niepubliczne ośrodki, o których mowa w art. 16 ust. 7 ustawy o systemie oświaty, umożliwiające dzieciom i młodzieży realizację obowiązku szkolnego.

§ 2. 1. Pomoc materialna przysługuje zamieszkałym na terenie gminy:

- 1) uczniom szkół - do czasu ukończenia kształcenia, nie dłużej jednak niż do ukończenia 24 roku życia,
- 2) wychowankom ośrodków,
- 3) dzieciom i młodzieży upośledzonym umysłowo ze sprzężonymi niepełnosprawnościami - do czasu ukończenia realizacji obowiązku nauki,
- 4) słuchaczom kolegiów - do czasu ukończenia kształcenia, nie dłużej jednak niż do ukończenia 24 roku życia,

zwanym dalej uprawnionymi.

§ 3. 1. Stypendium szkolne jest przyznawane na okres nie dłuższy niż od września do czerwca w danym roku szkolnym, a w przypadku słuchaczy kolegiów - na okres nie dłuższy niż od października do czerwca w danym roku szkolnym.

2. Jeżeli forma stypendium szkolnego tego wymaga, stypendium szkolne może być realizowane w okresach innych niż miesięczne lub jednorazowo, z tym że wartość stypendium szkolnego w danym roku szkolnym nie może przekroczyć łącznie dwudziestokrotności kwoty zasiłku rodzinnego, a w przypadku słuchaczy kolegiów - osiemnastokrotności kwoty zasiłku rodzinnego.

§ 4. 1. Stypendium szkolne nie przysługuje uprawnionemu, który otrzymuje inne stypendium o charakterze socjalnym ze środków publicznych, z zastrzeżeniem ust. 2.

2. Uprawniony, który otrzymuje inne stypendium o charakterze socjalnym ze środków publicznych, może otrzymać stypendium szkolne w wysokości, która łącznie z innym stypendium o charakterze socjalnym ze środków publicznych nie przekracza dwudziestokrotności kwoty zasiłku rodzinnego, a w przypadku słuchaczy kolegiów - osiemnastokrotności kwoty zasiłku rodzinnego.

§ 5. 1. Stypendium szkolne może być udzielane uprawnionym w formie:

- a) całkowitego lub częściowego pokrycia kosztów udziału w zajęciach edukacyjnych, w tym wyrównawczych, wykraczających poza zajęcia realizowane w szkole w ramach planu nauczania,
- b) całkowitego lub częściowego pokrycia kosztów udziału w zajęciach edukacyjnych realizowanych poza szkołą,
- c) pomocy rzeczowej o charakterze edukacyjnym, w tym w szczególności zakupu podręczników, dofinansowania do zakupu pomocy, itp.,
- d) całkowitego lub częściowego pokrycia kosztów związanych z pobieraniem nauki poza miejscem zamieszkania.

2. Stypendium szkolne może być także udzielone w formie świadczenia pieniężnego, jeżeli Wójt uzna, że udzielenie stypendium w formach, o których mowa w ust. 1, jest celowe.

§ 6. 1. Na wysokość stypendium socjalnego wpływają: wysokość dochodu oraz warunki i okoliczności rodzinne.

2. Wysokość stypendium w zależności od dochodu na osobę w rodzinie przedstawia się następująco:

- a) dochód do wysokości 30% kryterium dochodowego - 150% kwoty zasiłku rodzinnego,
- b) dochód od 30% do 100% kryterium dochodowego - 80% kwoty zasiłku rodzinnego.

§ 7. 1. Zasiłek szkolny może być przyznany uprawnionemu znajdującemu się przejściowo w trudnej sytuacji materialnej z powodu zdarzenia losowego.

2. O zasiłek szkolny można ubiegać się w terminie nie dłuższym niż dwa miesiące od wystąpienia zdarzenia uzasadniającego przyznanie tego zasiłku.

3. W uzasadnionych przypadkach zasiłek szkolny może być przyznany drugi raz w tym samym roku szkolnym.

§ 8. Świadczenie pomocy materialnej przyznaje Wójt Gminy.

§ 9. 1. Świadczenia pomocy materialnej są przyznawane na wniosek:

- 1) rodziców ucznia albo wniosek pełnoletniego ucznia, po zasięgnięciu opinii odpowiednio dyrektora szkoły, kolegium lub ośrodka,
- 2) odpowiednio dyrektora szkoły, kolegium lub ośrodka.

2. Świadczenia pomocy materialnej mogą być przyznawane również z urzędu.

§ 10. 1. Wniosek o przyznanie stypendium szkolnego składa się do dnia 15 września danego roku szkolnego, a w przypadku słuchaczy kolegiów - do dnia 15 października danego roku szkolnego.

2. W uzasadnionych przypadkach, wniosek o przyznanie stypendium szkolnego może być złożony po upływie terminu, o którym mowa w ust. 1.

3. Wniosek o przyznanie pomocy materialnej uprawniony powinien złożyć w urzędzie gminy.

§ 11. 1. Rodzice ucznia lub pełnoletni uprawniony otrzymujący stypendium szkolne są obowiązani niezwłocznie powiadomić Wójta o ustaniu przyczyn, które stanowiły podstawę przyznania stypendium szkolnego.

2. Przepis ust. 1 stosuje się odpowiednio do dyrektora szkoły, kolegium lub ośrodka, w przypadku gdy dyrektor poweźmie informację o ustaniu przyczyn, które stanowiły podstawę przyznania stypendium szkolnego.

§ 12. 1. Stypendium szkolne wstrzymuje się albo cofa w przypadku ustania przyczyn, które stanowiły podstawę przyznania stypendium szkolnego.

2. Należności z tytułu nieuprawnionego pobrania stypendium szkolnego podlegają ściągnięciu w trybie przepisów o postępowaniu egzekucyjnym w administracji.

3. Wysokość należności podlegającej zwrotowi oraz termin zwrotu tej należności ustala się w drodze decyzji administracyjnej.

4. W przypadkach szczególnych, zwłaszcza jeżeli zwrot wydatków na udzielone stypendium szkolne w całości lub części stanowiłby dla osoby zobowiązanej nadmiernie, Wójt Gminy może odstąpić od żądania takiego zwrotu.

Województwo
Warmińsko-Mazurskie
Urząd Marszałkowski
ul. Piłsudskiego 10/12
15-001 Olsztyn

WYKAZ PRACOWNIKÓW WYKONUJĄCYCH PRACOWNICZĄ FUNKCJĘ

Pracownik:

1. Dane osobiste pracownika:

Imię:

Nazwisko:

Data urodzenia:

Miejsce urodzenia:

10.13.1. Stan cywilny:

10.13.2. Stan rodzinny:

11. Dane dotyczące zatrudnienia

11.1. Data rozpoczęcia pracy:

11.2. Data zakończenia pracy:

11.3. Stanowisko:

11.4. Nazwa stanowiska:

11.5. Rodzaj umowy:

11.6. Data:

11.7. Rodzaj umowy:

11.8. Data rozpoczęcia pracy:

11.9. Data:

11.10. Rodzaj umowy:

12. Wykaz stanowisk, na których pracownik wykonywał pracę:

12.1. Stanowisko, wydział, jednostka organizacyjna, na której pracownik wykonywał pracę:

12.2. Data rozpoczęcia pracy:

12.3. Data zakończenia pracy (jeżeli nastąpiła zmiana X):

zmianę powierzenia

zmianę dot. nr personalnego

zmianę dot. nazwy

zmianę dot. nazwy

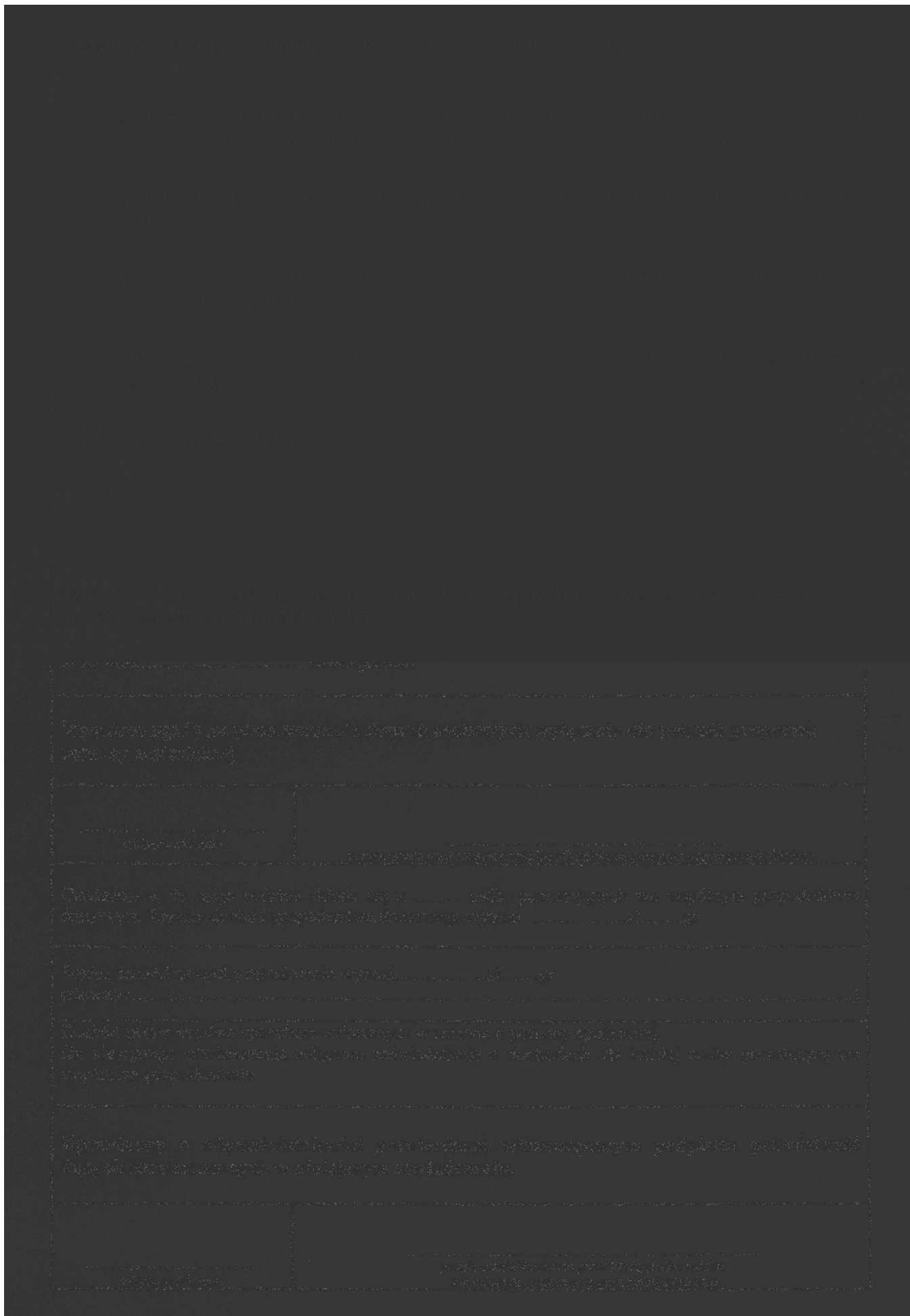
zmianę dot.

zmianę dot.

zmianę dot. nazwy

zmianę dot.

zmianę dot. nazwy



891

UCHWAŁA Nr XXII/141/05
Rady Gminy Wielbark
z dnia 12 kwietnia 2005 r.

w sprawie określenia zasad nabywania, zbywania i obciążania nieruchomości gruntowych oraz wydzierżawiania lub najmu na okres dłuższy niż trzy lata.

Na podstawie art. 18 ust. 2 pkt 9 lit. "a" ustawy z dnia 8 marca 1990 roku o samorządzie gminnym (tekst jedn. Dz. U. z 2001 r. Nr 142, poz. 1591, z 2002 r. Nr 23, poz. 220, Nr 62, poz. 558, Nr 113, poz. 984, Nr 153, poz. 1271, Nr 214, poz. 1806, z 2003 r. Nr 80, poz. 717 i Nr 162, poz. 1568, z 2004 r. Nr 102, poz. 1055 i Nr 116, poz. 1203) oraz art. 34 ust. 6, art. 37 ust. 3, art. 68, art. 70 ust. 4, art. 73 ust. 3 i 4, art. 74, art. 83, art. 84 ust. 3 ustawy z dnia 21 sierpnia 1997 r. o gospodarce nieruchomościami (tekst jednolity Dz. U. z 2004 r. Nr 261, poz. 2603 i Nr 281, poz. 2782) - Rada Gminy Wielbark uchwala, co następuje:

§ 1. Ustala się zasady nabywania, zbywania i obciążania nieruchomości gruntowych oraz wydzierżawiania lub najmu na okres dłuższy niż trzy lata, nieruchomości stanowiących własność Gminy Wielbark, stanowiące załącznik Nr 1 do niniejszej uchwały.

§ 2. Wykonanie uchwały powierza się Wójtowi Gminy.

§ 3. Traci moc:

1) uchwała Nr 149/XXIV/98 Rady Gminy w Wielbarku z dnia 29 kwietnia 1998 r. w sprawie ustalenia zasad

nabywania, zbywania i obciążania nieruchomości gruntowych oraz wydzierżawiania lub najmu na okres dłuższy niż trzy lata nieruchomości stanowiących własność gminy Wielbark;

2) uchwała Nr IV/40/03 Rady Gminy Wielbark z dnia 19 lutego 2003 r. w sprawie zmiany uchwały Nr 149/XXIV/98 Rady Gminy w Wielbarku z dnia 29 kwietnia 1998 r.

§ 4. Do postępowań wszczętych a nie zakończonych przed dniem wejścia w życie uchwały stosuje się dotychczasowe zasady. Przez datę wszczęcia rozumie się dzień złożenia wniosku przez zainteresowanego.

§ 5. Uchwała wchodzi w życie po upływie 14 dni od dnia ogłoszenia w Dzienniku Urzędowym Województwa Warmińsko-Mazurskiego.

Przewodniczący Rady
Andrzej Kimbar

Załącznik
do uchwały Nr XXII/141/05
Rady Gminy Wielbark
z dnia 12 kwietnia 2005 r.

Rozdział I **Zasady ogólne**

§ 1. Ilekroć w zasadach jest mowa o:

- 1) ustawie o gospodarce nieruchomościami - należy przez to rozumieć ustawę z dnia 21 sierpnia 1997 r. o gospodarce nieruchomościami (Dz. U. z 2004 r. Nr 261, poz. 2603 z późn. zm.),
- 2) ustawie własności lokali - należy przez to rozumieć ustawę z dnia 24 czerwca 1994 r. o własności lokali (Dz. U. z 2002 r. Nr 90, poz. 903 z późn. zm),
- 3) gminie - należy przez to rozumieć Gminę Wielbark,
- 4) Wójcie Gminy - należy przez to rozumieć Wójta Gminy Wielbark,
- 5) lokalu mieszkalnym - należy przez to rozumieć lokal mieszkalny w rozumieniu art. 2 ust. 1 pkt. 4 ustawy o ochronie praw lokatorów, mieszkaniowym zasobie gminy i o zmianie Kodeksu Cywilnego (Dz. U. z 2001 r. Nr 71, poz. 733 z późn. zm.)
- 6) nieruchomości gruntowej - należy przez to rozumieć nieruchomość określoną w art. 4 pkt. 1 ustawy o gospodarce nieruchomościami,
- 7) lokalu użytkowym - należy przez to rozumieć lokal w rozumieniu ustawy o własności lokali,
- 8) nieruchomości - należy przez to rozumieć nieruchomość w rozumieniu art. 46 § 1 ustawy Kodeks Cywilny (Dz. U. z 1993 r. Nr 64, poz. 16 z późn. zm).

§ 2. 1. Wójt Gminy zobowiązany jest do gospodarowania gminnym zasobem nieruchomości zapewniając jego optymalne wykorzystanie.

2. O zasobie zagospodarowania nieruchomości Wójt Gminy decyduje samodzielnie zachowując ustalenia planu zagospodarowania przestrzennego, zasady ustalone niniejszą uchwałą, przepisami ustaw: o gospodarce nieruchomościami, o własności lokali, kodeksu cywilnego oraz innych obowiązujących przepisów prawa.

§ 3. 1. Przy zbywaniu nieruchomości z zasobu gminnego w drodze bezprzetargowej koszty sporządzenia dokumentacji niezbędnej do przeniesienia własności w formie aktu notarialnego pokrywają nabywcy nieruchomości.

2. Nabywca zobowiązany jest do uiszczenia zaliczki w wysokości 200 zł. Jeżeli z winy nabywcy nie dojdzie do zawarcia umowy notarialnej zaliczka nie podlega zwrotowi.

Rozdział II **Nabywanie nieruchomości**

§ 4. Nabycie nieruchomości przez Gminę następuje:

- 1) w celu realizacji zbiorowych potrzeb wspólnoty wynikających z art. 7 ustawy o samorządzie gminnym,

- 2) w celu tworzenia gminnego zasobu nieruchomości zgodnie z art. 24 ustawy o gospodarce nieruchomościami oraz w przypadkach określonych odrębnymi przepisami.

Rozdział III **Sprzedaż nieruchomości, oddanie ich w użytkowanie wieczyste oraz w trwałe zarząd.**

§ 5. Nieruchomości stanowiące własność Gminy mogą być zbywane na cele:

- 1) zgodne z ustaleniami planu zagospodarowania przestrzennego,
- 2) w innych przypadkach gdy pozwalają na to obowiązujące przepisy prawa.

§ 6. 1. Nieruchomości zbywane są osobom prawnym i fizycznym na własność o ile przepisy ustawy o gospodarce nieruchomościami nie stanowią inaczej.

2. W uzasadnionych przypadkach Wójt Gminy kierując się położeniem nieruchomości, jej szczególnym przeznaczeniem w miejscowym planie zagospodarowania przestrzennego lub innymi ważnymi względami może przeznaczyć ją do oddania w użytkowanie wieczyste. Dotyczy to w szczególności gruntów:

- a) niezabudowanych,
- b) zabudowanych obiektami budowlanymi przeznaczonymi do przebudowy, nadbudowy, rozbudowy, kapitalnego remontu lub do rozbiórki,
- c) zabudowanych obiektami zabytkowymi wymagającymi odbudowy lub remontu.

3. Stawka procentowa pierwszej opłaty z tytułu oddania gruntu w użytkowanie wieczyste wynosi 25% ceny gruntu.

§ 7. 1. Poza przypadkami określonymi w art. 37 ust. 2 ustawy o gospodarce nieruchomościami zwalnia się z obowiązku zbycia w drodze przetargu nieruchomości przeznaczone pod budownictwo mieszkaniowe lub na realizację urządzeń infrastruktury technicznej albo innych celów publicznych, jeżeli cele te będą realizowane przez podmioty dla których są to cele statutowe i których dochody przeznacza się w całości na działalność statutową.

2. Zwalnia się z obowiązku sprzedaży w drodze przetargu nieruchomości stanowiącej własność gminy jeżeli jest ona zbywana na rzecz osoby, która dzierżawi nieruchomość na podstawie umowy dzierżawy zawartej na okres co najmniej 10 lat, jeżeli nieruchomość ta została zabudowana na podstawie pozwolenia na budowę. Przepisu tego nie stosuje się w przypadku gdy o nabycie nieruchomości ubiega się więcej niż jeden podmiot spełniający powyższe warunki.

§ 8. Upoważnia się Wójta Gminy do udzielania bonifikaty od ceny ustalonej zgodnie z art. 67 ust. 3

ustawy o gospodarce nieruchomościami jeżeli nieruchomość jest sprzedawana:

- 1) na cele mieszkaniowe, na realizację urządzeń infrastruktury technicznej oraz innych celów publicznych - bonifikata 90% ceny,
- 2) osobom fizycznym i prawnym które prowadzą działalność charytatywną, opiekuńczą, kulturalną, oświatową, naukową, badawczo - rozwojową, wychowawczą, sportowo lub turystyczną, na cele nie związane z działalnością zarobkową, a także organizacjom pożytku publicznego na cele prowadzonej działalności pożytku publicznego - bonifikata 90% ceny,
- 3) kościołom i związkom wyznaniowym, mającym uregulowane stosunki z państwem, na cele działalności sakralnej - bonifikata 90% ceny.

§ 9. 1. Samorządowe jednostki organizacyjne nie posiadające osobowości prawnej otrzymują nieruchomości w trwałe zarząd.

2. Ustala się bonifikatę w wysokości 90% od opłat z tytułu trwałego zarządu, jeżeli nieruchomość została lub jest oddawana w zarząd jednostkom organizacyjnym które prowadzą działalność charytatywną, opiekuńczą, kulturalną, oświatową, naukową, wychowawczą, sportowo - turystyczną, na cele nie związane z działalnością zarobkową.

Rozdział IV

Sprzedż mieszkań i budynków komunalnych oraz lokali użytkowych.

§ 10. Ustanawianie odrębnej własności lokali w domach wielolokalowych, wchodzących w skład nieruchomości, następuje na zasadach określonych w ustawie o własności lokali a sprzedaż w trybie ustawy o gospodarce nieruchomościami.

§ 11. Lokale mieszkalne i użytkowe wolne od najmu i dzierżawy można przeznaczyć do sprzedaży tylko w drodze przetargu.

§ 12. Przyznaje się pierwszeństwo w nabyciu lokali użytkowych ich najemcom i dzierżawcom przy spełnieniu łącznie następujących warunków:

- 1) lokalizacja nieruchomości jest zgodna z ustaleniami miejscowego planu zagospodarowania przestrzennego,
- 2) umowa najmu lub dzierżawy została zawarta na okres co najmniej 10 lat,
- 3) najem lub dzierżawa trwa co najmniej 3 lata,
- 4) najemca lub dzierżawca nie zalega z opłatami należności z tytułu najmu lub dzierżawy.

§ 13. Upoważnia się Wójta Gminy do stosowania następujących bonifikat od ceny nabycia lokalu mieszkalnego z pomieszczeniami przynależnymi i udziałem w gruncie w wysokości:

- a) 90% przy sprzedaży lokali położonych w budynkach wybudowanych przed 1945 r.,

b) 50 % w przypadku opłacenia pełnej ceny sprzedaży przy zakupie lokali,

c) 25 % gdy sprzedaż lokalu odbywa się z rozłożeniem na raty do lat pięciu,

d) 30% gdy sprzedaż lokalu następuje jednocześnie ze wszystkimi innymi lokalami mieszkalnymi w budynku. Nie dotyczy to budynków jednolokalowych,

e) przy spełnieniu jednocześnie warunków określonych w pkt. b i d oraz c i d udzielone bonifikaty podlegają sumowaniu,

f) w przypadku zastosowania bonifikaty określonej w pkt. a nie stosuje się żadnych innych bonifikat przewidzianych niniejszą uchwałą.

§ 14. 1. Przy sprzedaży nieruchomości w drodze bezprzetargowej jej cena może zostać rozłożona na raty, z zastrzeżeniem, że pierwsza rata winna wynosić nie mniej niż 20 % ceny.

2. Rozłożona na raty nie spłacona część ceny podlega oprocentowaniu przy zastosowaniu stopy procentowej równej ½ stopy redyskonta weksli stosowanej przez Narodowy Bank Polski obowiązującej w dniu 1 stycznia każdego roku.

§ 15. W przypadku zbycia przez nabywcę na rzecz osoby innej niż bliska, lokalu mieszkalnego przed zapłatą całości ceny niespłacona należność staje się natychmiast wymagalna.

§ 16. Podwyższenie lub obniżenie ceny nieruchomości wpisanej do rejestru zabytków w sposób inny niż to określono w art. 68 ust. 3 ustawy o gospodarce nieruchomościami wymaga każdorazowo zgody Rady Gminy.

Rozdział V

Dzierżawa, najem, użyczenie lokali użytkowych oraz nieruchomości gruntowych.

§ 17. 1. Wolne lokale użytkowe mogą być wynajmowane lub dzierżawione na okres do 10 lat.

2. Dzierżawca lub najemca lokalu użytkowego wyłaniany jest w drodze przetargu z zastrzeżeniem ust. 3.

3. Dopuszcza się odstępianie od przetargu o którym mowa w ust. 2 w stosunku do osób prawnych lub fizycznych które prowadzą działalność wyłącznie:

- 1) charytatywną,
- 2) opiekuńczą,
- 3) kulturalną,
- 4) wychowawczą,
- 5) sportową,
- 6) oświatową,
- 7) związaną z realizacją zadań własnych Gminy przewidzianych ustawowo.

§ 18. Przetarg może być prowadzony w formie:

- 1) przetargu ustnego nieograniczonego,
- 2) przetargu ustnego ograniczonego,
- 3) przetargu pisemnego nieograniczonego,
- 4) przetargu pisemnego ograniczonego.

§ 19. Wyboru trybu przetargu dokonuje Wójt Gminy kierując się zasadami prawidłowej gospodarki i zapewniając optymalne wykorzystanie lokalu użytkowego.

§ 20. Jeżeli pierwszy przetarg zakończył się wynikiem negatywnym z powodu braku osób zainteresowanych lub nie spełnienia warunków określonych w przetargu, drugi przetarg organizuje się w terminie i formie wskazanej przez Wójta Gminy.

§ 21. Nieruchomości gruntowe stanowiące własność Gminy mogą być wdzierżawione lub wynajmowane oraz używane osobom fizycznym, osobom prawnym, państwowym lub samorządowym jednostkom organizacyjnym nie posiadającym osobowości prawnej jeżeli:

- 1) nie mogą być zbyte na cel określony w planie zagospodarowania przestrzennego,
- 2) mogą być przejściowo wykorzystywane na inny cel niż określa to plan zagospodarowania przestrzennego,
- 3) ich zbycie koliduje z polityką społeczno - gospodarczą gminy.

§ 23 1. Nieruchomości gruntowe zabudowane i niezabudowane mogą być wdzierżawiane na okres do 20 lat.

2. Wdzierżawianie nieruchomości następuje w trybie:

1) przetargowym,

2) bezprzetargowym:

- a) podmiotom, które tworzą nowe miejsca pracy i znacznym stopniu przyczyniają się do zmniejszenia bezrobocia, a wdzierżawiana nieruchomość przeznaczona będzie pod objekty przemysłowo - usługowe,
- b) osobom fizycznym i prawnym, które prowadzą w celach niezarobkowych działalność charytatywną, opiekuńczą, kulturalną, oświatową naukową, sportową i rekreacyjną.

3. Formy przetargowe oraz tryb przeprowadzenia przetargu prowadzi się według § 18 - 20 niniejszych zasad.

Rozdział VI Obciążanie nieruchomości.

§ 23. Nieruchomości stanowiące własność Gminy mogą być obciążone hipoteką jeżeli wynika to z zadań ustalonych w uchwałach budżetowych.

892

UCHWAŁA Nr XXII/511/05

Rady Miejskiej w Elblągu

z dnia 14 kwietnia 2005 r.

w sprawie ustalenia stawek opłat za zajęcie pasa drogowego na cele niezwiązane z budową, przebudową, remontem, utrzymaniem i ochroną dróg publicznych w granicach administracyjnych miasta Elbląga.

Na podstawie art. 40 ust. 8 ustawy z dnia 21 marca 1985 r. o drogach publicznych (Dz. U. z 2004 r. Nr 204, poz. 2086 i Nr 273, poz. 2703) uchwała się, co następuje:

§ 1. Za zajęcie pasa drogowego na cele niezwiązane z budową, przebudową, remontem, utrzymaniem i ochroną dróg publicznych w granicach administracyjnych miasta Elbląga ustala się stawki opłat, których wysokość określa załącznik Nr 1 do uchwały.

§ 2. Wykonanie uchwały powierza się Prezydentowi Miasta Elbląga.

§ 3. Traci moc: uchwała Nr XII/250/03 Rady Miejskiej w Elblągu z dnia 30 grudnia 2003 r. w sprawie ustalenia stawek opłat za zajęcie pasa drogowego na cele niezwiązane z budową, przebudową, remontem, utrzymaniem i ochroną dróg publicznych w granicach administracyjnych miasta Elbląga.

§ 4. Uchwała wchodzi w życie po upływie 14 dni od dnia jej ogłoszenia w Dzienniku Urzędowym Województwa Warmińsko-Mazurskiego.

Przewodniczący Rady Miejskiej
Janusz Nowak

The image shows a large, dark rectangular area that appears to be a redacted table or a very low-quality scan of a table. The table structure is barely visible through the dark overlay. The table has multiple columns and rows, with some text and numbers faintly visible. The text is mostly illegible due to the dark background. The table seems to be organized into several sections or categories, with some rows containing numerical data. The overall appearance is that of a document where the main content has been obscured for security or privacy reasons.

893

UCHWAŁA Nr XXII/520/05 Rady Miejskiej w Elblągu z dnia 14 kwietnia 2005 r.

w sprawie zmian w Statucie i Programie organizacji Centrum Pracy i Pomocy w Elblągu.

Na podstawie art. 18 ust. 2 pkt 9 lit. h ustawy z dnia 8 marca 1990 r. o samorządzie gminnym tj. (Dz. U. z 2001 r. Nr 142, poz. 1591, Dz. U. z 2002 r. Nr 23, poz. 220, Dz. U. z 2002 r. Nr 62, poz. 558, Dz. U. z 2002 r. Nr 113, poz. 984, Dz. U. z 2002 r. Nr 153, poz. 1271, Dz. U. z 2002 r. Nr 214, poz. 1806, Dz. U. z 2003 r. Nr 80, poz. 717, Dz. U. z 2003 r. Nr 162, poz. 1568, Dz. U. z 2004 r. Nr 102, poz. 1055, Dz. U. z 2004 r. Nr 116, poz. 1203) oraz na podstawie art. 18 ust. 3 pkt 2 ustawy z dnia 26 listopada 1998 r. o finansach publicznych (Dz. U. z 1998 r. Nr 155, poz. 1014, Dz. U. z 2000 r. Nr 122, poz. 1315, Dz. U. z 2001 r. Nr 88, poz. 961, Dz. U. z 2002 r. Nr 153, poz. 1271, Dz. U. z 2002 r. Nr 156, poz. 1300, Dz. U. z 2003 r. Nr 45, poz. 391, Dz. U. z 2003 r. Nr 65, poz. 594, Dz. U. z 2003 r. Nr 96, poz. 874, Dz. U. z 2003 r. Nr 166, poz. 1611, Dz. U. z 2003 r. Nr 189, poz. 1851, Dz. U. z 2004 r. Nr 19, poz. 177, Dz. U. z 2004 r. Nr 93, poz. 890, Dz. U. z 2004 r. Nr 121, poz. 1264, Dz. U. z 2004 r. Nr 123, poz. 1291, Dz. U. z 2004 r. Nr 210, poz. 2135, Dz. U. z 2004 r. Nr 273, poz. 2703) uchwała się, co następuje:

§ 1. W statucie Centrum Pracy i Pomocy wprowadza się następujące zmiany:

1) w § 4:

a) pkt 14 otrzymuje brzmienie: „Prowadzenie reintegracji społecznej i zawodowej skierowanej do:

- bezdomnych realizujących indywidualny program wychodzenia z bezdomności, w rozumieniu przepisów o pomocy społecznej,
- uzależnionych od alkoholu, po zakończeniu programu psychoterapii w zakładzie leczenia odwykowego,
- uzależnionych od narkotyków lub innych środków odurzających, po zakończeniu programu terapeutycznego w zakładzie opieki zdrowotnej,
- chorych psychicznie, w rozumieniu przepisów o ochronie zdrowia psychicznego,
- bezrobotnych, w rozumieniu przepisów o zatrudnieniu i przeciwdziałaniu bezrobociu, pozostających bez pracy przez okres co najmniej 24 miesięcy,
- zwalnianych z zakładów karnych, mających trudności w integracji ze środowiskiem, w rozumieniu przepisów o pomocy społecznej,
- uchodźców realizujących indywidualny program integracji, w rozumieniu przepisów o pomocy społecznej,

k którzy podlegają wykluczeniu społecznemu i ze względu na swoją sytuację życiową nie są w stanie własnym staraniem zaspokoić swoich podstawowych potrzeb życiowych i znajdują się w sytuacji powodującej ubóstwo oraz uniemożliwiającej lub ograniczającej uczestnictwo w życiu zawodowym, społecznym i rodzinnym."

b) dotychczasowy pkt 14 otrzymuje Nr 15;

2) w § 5:

a) w ust. 2 słowa „powołuje Zarząd Miasta” zastępuje się słowami „zatrudnia i zwalnia Prezydent”;

3) w § 6:

a) w ust. 1 słowa „Zarząd Miasta” zastępuje się słowem „Prezydent”;

4) § 8 otrzymuje brzmienie:

„Do kompetencji Rady Programowej należy w szczególności:

1. Inicjowanie oraz opiniowanie programów i głównych kierunków działań Centrum Pracy i Pomocy oraz zmian w tym zakresie.
2. Opiniowanie rocznych planów działalności Centrum Pracy i Pomocy.
3. Sprawowanie stałego nadzoru nad działalnością Centrum Pracy i Pomocy.
4. Wyrażanie opinii o działalności Dyrektora Centrum Pracy i Pomocy w okresach rocznych.
5. Opiniowanie projektów dokumentów związanych z funkcjonowaniem Centrum Pracy i Pomocy.
6. Zgłaszanie propozycji zmian funkcjonalno - organizacyjnych w ramach Centrum Pracy i Pomocy.
7. Współpraca z Dyrektorem Centrum Pracy i Pomocy."

§ 2. W Programie Organizacji Centrum Pracy i Pomocy w Elblągu stanowiącym załącznik Nr 2 do uchwały Nr XI1/422/99 Rady Miejskiej w Elblągu z dnia 23 grudnia 1999 r. w sprawie utworzenia jednostki budżetowej Centrum Pracy i Pomocy w Elblągu wprowadza się następujące zmiany:

1) w Rozdziale II dodaje się punkty 9, 10, 11, 12 o następującym brzmieniu:

„9) kształcenie umiejętności pozwalających na pełnienie ról społecznych i osiąganie pozycji społecznych dostępnych osobom niepodlegającym wykluczeniu społecznemu;"

„10) nabywanie umiejętności zawodowych oraz przyuczenie do zawodu, przekwalifikowanie lub podwyższanie kwalifikacji zawodowych;"

„11) naukę planowania życia i zaspokajania potrzeb własnym staraniem, zwłaszcza przez możliwość osiągnięcia własnych dochodów przez zatrudnienie lub działalność gospodarczą;"

„12) uczenie umiejętności racjonalnego gospodarowania posiadanymi środkami pieniężnymi;"

2) w Rozdziale VI w zdaniu ostatnim słowa „Zarząd Miejski” zastępuje się słowami „Prezydenta Elbląga".

§ 3. Wykonanie uchwały powierza się Prezydentowi Miasta Elbląga.

§ 4. Uchwała wchodzi w życie po upływie 14 dni od dnia ogłoszenia w Dzienniku Urzędowym Województwa Warmińsko-Mazurskiego.

Przewodniczący
Rady Miejskiej w Elblągu
Janusz Nowak

894

UCHWAŁA Nr XXI/21/05

Rady Powiatu w Elblągu

z dnia 22 kwietnia 2005 r.

w sprawie zmian w Statucie Powiatu Elbląskiego.

Na podstawie art. 12 pkt 1 ustawy z dnia 5 czerwca 1998 r. o samorządzie powiatowym (Dz. U. z 2001 r. Nr 142, poz. 1592 oraz z 2002 r. Nr 23, poz. 220, Nr 62, poz. 558, Nr 113, poz. 984, Nr 153, poz. 1271, Nr 200, poz. 1688, Nr 214, poz. 1806, z 2003 r. Nr 162, poz. 1568 i z 2004 r. Nr 102, poz. 1055) oraz § 79 Statutu Powiatu Elbląskiego stanowiącego załącznik do uchwały Nr IV/27/03 Rady Powiatu w Elblągu z dnia 14 lutego 2003 roku w sprawie Statutu Powiatu Elbląskiego (Dziennik Urzędowy Województwa Warmińsko-Mazurskiego Nr 43, poz. 591) w brzmieniu ustalonym uchwałą Nr VIII/72/03 Rady Powiatu w Elblągu z dnia 26 września 2003 roku w sprawie ustanowienia herbu powiatu i flagi powiatu oraz zmian w Statucie Powiatu Elbląskiego (Dziennik Urzędowy Województwa Warmińsko-Mazurskiego Nr 172, poz. 2075), uchwałą Nr XIV/19/04 Rady Powiatu w Elblągu z dnia 30 kwietnia 2004 roku w sprawie zmian w Statucie Powiatu Elbląskiego (Dziennik Urzędowy Województwa Warmińsko-Mazurskiego Nr 81, poz. 964) i uchwałą Nr XVIII/68/04 Rady Powiatu w Elblągu z dnia 29 października 2004 roku w sprawie zmian w Statucie Powiatu Elbląskiego (Dziennik Urzędowy Województwa Warmińsko-Mazurskiego Nr 160, poz. 1991) Rada Powiatu w Elblągu uchwala, co następuje:

§ 1. W Statucie Powiatu Elbląskiego, stanowiącym załącznik do uchwały Nr IV/27/03 Rady Powiatu w Elblągu z dnia 14 lutego 2003 roku w sprawie Statutu Powiatu Elbląskiego (Dziennik Urzędowy Województwa Warmińsko-Mazurskiego Nr 43, poz. 591) w brzmieniu ustalonym uchwałą Nr VIII/72/03 Rady Powiatu w Elblągu z dnia 26 września 2003 roku w sprawie ustanowienia herbu powiatu i flagi powiatu oraz zmian w Statucie Powiatu Elbląskiego (Dziennik Urzędowy Województwa Warmińsko-Mazurskiego Nr 172, poz. 2075), uchwałą Nr XIV/19/04 Rady Powiatu w Elblągu z dnia 30 kwietnia 2004 roku w sprawie zmian w Statucie Powiatu Elbląskiego (Dziennik Urzędowy Województwa Warmińsko-Mazurskiego Nr 81, poz. 964) i uchwałą Nr XVIII/68/04 Rady Powiatu w Elblągu z dnia 29 października 2004 roku w sprawie zmian w Statucie Powiatu Elbląskiego (Dziennik Urzędowy Województwa Warmińsko - Mazurskiego Nr 160, poz. 1991) wprowadza się następujące zmiany:

1) w § 68 ust. 2 otrzymuje brzmienie:

„2. Do jednostek, o których mowa w ust. 1, należą:

- 1) Starostwo Powiatowe w Elblągu,
- 2) Powiatowe Centrum Pomocy Rodzinie w Elblągu,
- 3) Dom Pomocy Społecznej w Rangórach,
- 4) Dom Pomocy Społecznej w Tolkmicku,
- 5) Dom Pomocy Społecznej „Krokus” we Władysławowie,
- 6) Zespół Szkół w Pasłęku,
- 7) Zespół Szkół Zawodowych w Pasłęku,
- 8) Dom Dziecka „Orle Gniazdo” w Marwicy,
- 9) Młodzieżowy Ośrodek Wychowawczy w Kamionku Wielkim,
- 10) Poradnia Psychologiczno-Pedagogiczna w Pasłęku,
- 11) Zespół Szkół w Grono wie Górnym,
- 12) Zespół Szkół Ekonomicznych i Technicznych w Pasłęku,
- 13) Zarząd Dróg Powiatowych w Elblągu z/s w Pasłęku,
- 14) Powiatowy Urząd Pracy w Elblągu,
- 15) Ośrodek Interwencji Kryzysowej w Tolkmicku,
- 16) Zakład Aktywności Zawodowej w Kamionku Wielkim,
- 17) Zakład Obsługi Powiatowego Zasobu Geodezyjnego i Kartograficznego w Elblągu,
- 18) Gospodarstwo Pomocnicze Pólko przy Zespole Szkół Ekonomicznych i Technicznych w Pasłęku,
- 19) Samodzielny Publiczny Zakład Opieki Zdrowotnej w Pasłęku,

2) w § 68 po ust. 2 wprowadza się ust. 2a w brzmieniu:

„2a. Jednostki, o których mowa w ust. 2:

- 1) pkt 1 - 15 - są jednostkami budżetowymi,
- 2) pkt 17 - 18 - są gospodarstwami pomocniczymi,
- 3) pkt 19 - jest powiatową osobą prawną”.

§ 2. Uchwała wchodzi w życie po upływie 14 dni od dnia ogłoszenia w Dzienniku Urzędowym Województwa Warmińsko-Mazurskiego.

Przewodniczący Rady
Ryszard Zagalski

895

UCHWAŁA Nr XXIX/264/05

Rady Gminy Iława

z dnia 28 kwietnia 2005 r.

w sprawie dokonania zmiany treści § 13 ust. 7 załącznika do uchwały Nr XXVIII/245/05 Rady Gminy w Iławie z dnia 30 marca 2005 r. w sprawie regulaminu udzielania pomocy materialnej o charakterze socjalnym dla uczniów zamieszkałych na terenie Gminy Iława.

Na podstawie art. 18 ust. 2 pkt 15 ustawy z dnia 8 marca 1990 r. o samorządzie gminnym. (Jednolity tekst: Dz. U. z 2001 r. Nr 142, poz. 1591 z późn. zmianami) oraz art. 90 f. ustawy z dnia 7 września 1991 r. o systemie oświaty (Jednolity tekst: Dz. U. z 2004 r. Nr 256, poz. 2572 z późniejszymi zmianami) Rada Gminy Iława uchwala, co następuje:

§ 1. W załączniku do uchwały Nr XXVIII/245/05 Rady Gminy w Iławie z dnia 30 marca 2005 r. w sprawie regulaminu udzielania pomocy materialnej o charakterze socjalnym dla uczniów zamieszkałych na terenie Gminy Iława, wprowadza się poniższą zmianę: w § 13 ust. 7 otrzymuje brzmienie:

„7. Wysokość stypendium szkolnego w skali roku szkolnego ustala się na podstawie kwoty wynikającej z zakwalifikowania ucznia do grupy dochodowej. W tym celu zalicza się zakwalifikowanych do uzyskania stypendium szkolnego uczniów do grup dochodowych wg kryterium:

- I grupa - dochody miesięczne na członka rodziny od kwoty 0 zł do 116,00 zł,
- II grupa - dochody miesięczne na członka rodziny od kwoty 116,01 do 216,00 zł,

III grupa - dochody miesięczne na członka rodziny od kwoty 216,01 zł do 316,00 zł, to jest do kwoty, o której mowa w art. 8 ust. 1 pkt 2 ustawy z dnia 12 marca 2004 r. o pomocy społecznej (Dz. U. Nr 64, poz. 593 z późn. zmianami). Wysokość stypendium szkolnego zależy jest od zakwalifikowania uczniów do grupy dochodowej:
I grupa - stypendium w wysokości co najmniej 65,00 zł
II grupa - stypendium w wysokości co najmniej 55,00 zł
III grupa - stypendium w wysokości co najmniej 45,00 zł.
W decyzji przyznającej stypendium ustala się okres na który stypendium zostaje przyznane oraz częstotliwość jego wypłacania.”

§ 2. Uchwała wchodzi w życie po upływie 14 dni od dnia opublikowania w Dzienniku Urzędowym Województwa Warmińsko-Mazurskiego, z mocą obowiązującą od dnia 1 stycznia 2005 r.

Przewodniczący Rady Gminy
Roman Piotrkowski

896

UCHWAŁA Nr XXIV/154/05

Rady Gminy w Sorkwicach

z dnia 28 kwietnia 2005 r.

w sprawie uchwalenia miejscowego planu zagospodarowania przestrzennego terenu zabudowy mieszkaniowej w m. Borowo, gmina Sorkwity.

Na podstawie art. 18 ust. 2 pkt. 5 ustawy z dnia 8 marca 1990 r. o samorządzie gminnym (Dz. U. z 2001 r. Nr 142, poz. 1591 oraz z 2002 r. Nr 23, poz. 220, Nr 62, poz. 558, Nr 113, poz. 984, Nr 214, poz. 1806) oraz art. 20 ust. 1 ustawy z dnia 27 marca 2003 r. o planowaniu i zagospodarowaniu przestrzennym (Dz. U. z 2003 r. Nr 80, poz. 717 oraz z 2004 r. Nr 6, poz. 41, Nr 141, poz. 1492) Rada Gminy w Sorkwicach uchwala co następuje:

ROZDZIAŁ I Przepisy ogólne

§ 1. 1. Po stwierdzeniu zgodności z ustaleniami Studium uwarunkowań i kierunków zagospodarowania przestrzennego gminy Sorkwity i zapoznaniu się z prognozą oddziaływania na środowisko oraz prognozą skutków finansowych uchwalenia planu, uchwala się

miejscowy plan zagospodarowania przestrzennego terenu zabudowy mieszkaniowej w miejscowości Borowo, gm. Sorkwity.

2. Plan obejmuje teren w granicach zgodnych z uchwałą intencyjną Rady Gminy w Sorkwicach Nr IX/67/03 z dnia 16 października 2003 r. oraz z oznaczeniami na rysunku planu.

3. Plan składa się z następujących elementów podlegających uchwaleniu i opublikowaniu:

- 1) ustaleń stanowiących treść niniejszej uchwały;
- 2) rysunku planu w skali 1:1000, stanowiącego załącznik Nr 1 do uchwały;
- 3) rozpatrzenie uwag do projektu planu, stanowiące załącznik Nr 2 do uchwały;

4) rozstrzygnięcie sposobu realizacji oraz zasady finansowania inwestycji z zakresu infrastruktury technicznej, należących do zadań własnych gminy, stanowiące załącznik Nr 3 do uchwały.

§ 2. Stawka procentowa służąca naliczeniu opłaty, o której mowa w art. 36 ust. 4 ustawy o planowaniu i zagospodarowaniu przestrzennym, została ustalona dla poszczególnych terenów w granicach planu w następujących wysokościach:

Oznaczenie przeznaczenia terenu	Stawka procentowa
MN	5%
ZP, KD	0%

§ 3. 1. Przedmiotem ustaleń planu są:

- 1) tereny zabudowy mieszkaniowej;
- 2) tereny zieleni;
- 3) tereny komunikacji;
- 4) zasady kształtowania zabudowy i zagospodarowania działek.

2. Na terenach, o których mowa w ust. 1 ustala się przeznaczenie podstawowe, a w uzasadnionych przypadkach określa się przeznaczenie dopuszczalne oraz warunki jego dopuszczenia.

3. Przeznaczenie podstawowe odnosi się do wszystkich elementów zagospodarowania niezbędnych do pełnienia ustalonej funkcji.

§ 4. 1. Ustala się następujący zakres oznaczeń graficznych na rysunku planu jako ściśle obowiązujący i określony:

- 1) linie rozgraniczające tereny o różnym przeznaczeniu lub różnych zasadach zagospodarowania oznaczone jako obowiązujące;
- 2) nieprzekraczalna linia zabudowy; w miejscach gdzie nie oznaczono nieprzekraczalnej linii zabudowy odległości od granicy działki należy przyjmować zgodnie z obowiązującymi przepisami;
- 3) oznaczenia przeznaczenia terenu;
- 4) obowiązujący kierunek kalenicy.

2. Linie wewnętrznego podziału wskazują możliwość oraz zasadę podziału na działki i nie są obligatoryjne.

3. Linie rozgraniczające oznaczone na rysunku planu jako orientacyjne rozgraniczają teren drogi gminnej od terenu przeznaczonego na poszerzenie tej drogi, są więc liniami o znaczeniu tylko formalnym.

§ 5. Ilekroć w dalszych przepisach niniejszej uchwały jest mowa o:

- 1) planie - należy przez to rozumieć ustalenia, o których mowa w § 1, o ile z treści przepisu nie wynika inaczej;
- 2) uchwale - należy przez to rozumieć niniejszą uchwałę Rady Gminy w Sorkwicach, o ile z treści przepisu nie wynika inaczej;
- 3) rysunku planu - należy przez to rozumieć rysunek na mapie w skali 1:1000, stanowiący załącznik nr 1 do niniejszej uchwały;
- 4) przeznaczeniu podstawowym - należy przez to rozumieć takie przeznaczenie, które powinno przeważać na danym terenie, wyznaczonym liniami rozgraniczającymi;

5) przeznaczeniu dopuszczalnym - należy przez to rozumieć rodzaje przeznaczenia inne niż podstawowe, które uzupełniają lub wzbogacają przeznaczenie podstawowe;

6) powierzchni terenu biologicznie czynnej, budynku gospodarczym - należy przyjąć definicje zawarte w rozporządzeniu Ministra Infrastruktury z dnia 12 kwietnia 2002 r w sprawie warunków technicznych jakim powinny odpowiadać budynki i ich usytuowanie (Dz. U. z 2002 r. Nr 75, poz. 690 ze zm.);

7) wskaźniku intensywności zabudowy - należy przez to rozumieć wartość stosunku powierzchni zabudowy do powierzchni działki;

8) nieprzekraczalnej linii zabudowy (granicy zabudowy) - należy przez to rozumieć linię określającą teren, na którym można sytuować budynki, bez konieczności zabudowy całego terenu; nieprzekraczalną linię zabudowy należy rozumieć następująco: obrys budynku nie może przekroczyć tej linii; okapy, gzymsy i wykusze mogą tę granicę przekroczyć nie więcej niż 0,5 m; tarasy, werandy i schody zewnętrzne mogą tę granicę przekroczyć nie więcej niż 2,00 m.

§ 6. W rozwiązaniach komunikacji ustala się jako obowiązujące:

- 1) obsługę komunikacyjną działek z istniejącej drogi gminnej;
- 2) zabezpieczenie potrzeb parkingowych w obrysie działki przeznaczonej pod inwestycję.

§ 7. W zakresie infrastruktury technicznej ustala się jako obowiązujące:

- 1) odprowadzenie ścieków na okres czasowy do zbiorników szczelnych; docelowo do wiejskiej sieci kanalizacji sanitarnej, zgodnie z gminnym programem kanalizacji;
- 2) wody opadowe należy zagospodarować na terenie działki własnej;
- 3) zaopatrzenie w wodę z istniejącego wodociągu wiejskiego;
- 4) zaopatrzenie w energię elektryczną z istniejących źródeł, zgodnie z warunkami dysponenta sieci;
- 5) zaopatrzenie w ciepło ze źródeł indywidualnych;
- 6) uzyskanie warunków technicznych od dysponentów sieci na etapie projektu budowlanego.

§ 8. W zakresie ochrony środowiska i przyrody ustala się jako obowiązujące:

- 1) teren położony w obrębie zespołu przyrodniczo-krajobrazowego „Jeziora Sorkwické” ustanowionego rozporządzeniem nr 8 Wojewody Warmińsko-Mazurskiego z dnia 11 stycznia 2000 r., obowiązuje m.in.:- zakaz używania łodzi motorowych poza czynnościami służbowymi i gospodarczymi oraz używania skuterów wodnych; zakaz zmian stosunków wodnych polegających na odwadnianiu terenu;
- 2) dopuszczalny poziom hałasu w środowisku należy przyjąć jak dla zabudowy mieszkaniowej, stosownie do przepisów odrębnych;
- 3) nakaz bezwzględnego podłączenia budynków do wiejskiej sieci kanalizacji sanitarnej po jej zrealizowaniu;

- 4) zakaz stosowania do celów grzewczych paliw węglowych (węgla kamiennego, brunatnego i koksu).
- 5) zakaz stosowania żużla piecowego do utwardzania dróg i placów;
- 6) zachowanie w maksymalnym stopniu istniejących zadrzewień;
- 7) zakaz zmiany ukształtowania terenu ponad niezbędne minimum.

§ 9. W zakresie ochrony dziedzictwa kulturowego i zabytków oraz dóbr kultury współczesnej- na terenie objętym planem nie występują obiekty podlegające lub mogące podlegać ochronie.

§ 10. W zakresie funkcji terenów ustala się jako obowiązujące:

- 1) podstawowe i dopuszczalne przeznaczenie poszczególnych terenów zgodnie z oznaczeniami na rysunku planu oraz ustaleniami zawartymi w rozdziale II uchwały;
- 2) zakaz lokalizowania przedsięwzięć mogących znacząco oddziaływać na środowisko, wymagających sporządzenia raportu oddziaływania na środowisko lub dla których obowiązek sporządzenia raportu może być wymagany na podstawie przepisów szczególnych, za wyjątkiem inwestycji dla realizacji celów publicznych;
- 3) do czasu zagospodarowania terenu zgodnie z przeznaczeniem ustalonym niniejszym planem teren należy użytkować wyłącznie w sposób dotychczasowy, jeżeli ustalenia szczegółowe nie stanowią inaczej.

§ 11. Ustala się następujące zasady podziału na działki budowlane:

- 1) minimalna powierzchnia działki 1000 m² z tolerancją do ± 15%;
- 2) minimalna szerokość frontu działki 20,00 m;
- 3) dłuższy bok działek równoległy do północnej granicy terenu;

powyższą zasadę ilustruje podział wrysowany na rysunku planu.

Rozdział II

Przepisy szczegółowe dotyczące poszczególnych terenów wydzielonych liniami rozgraniczającymi.

§ 12. 1. Wyznacza się teren oznaczony na rysunku planu symbolem **1MN** o podstawowym przeznaczeniu pod zabudowę mieszkaniową jednorodzinną wolnostojącą.

2. Dla terenu, o którym mowa w ust. 1 ustala się:

- 1) ogrodzenia działek nie wyższe niż 1,50 m od strony dróg publicznych oraz od strony jeziora; należy wykonać je z materiałów naturalnych takich jak kamień, drewno, cegła, itp.;
- 2) zakazuje się wykonywania od strony dróg publicznych oraz od strony jeziora ogrodzeń pełnych oraz z prefabrykowanych elementów żelbetowych;
- 3) dojścia i dojazdy muszą mieć nawierzchnię przepuszczalną;
- 4) wysokość budynków max dwie kondygnacje w tym druga kondygnacja w poddaszu użytkowym; dachy strome, dwuspadowe, symetryczne, o kącie nachylenia połaci 40° ± 45° i pokryciu dachówek ą ceramiczną (tradycyjną czerwoną); wysokość ścian

budynku do dachu (gzymsu lub okapu) max 4,00 m; podane parametry dotyczą również budynków gospodarczych z zastrzeżeniem ustaleń zawartych w pkt 6;

- 5) nową zabudowę należy projektować i realizować w nawiązaniu pod względem gabarytów i formy do tradycyjnej (historycznej) zabudowy regionalnej; w elewacjach stosować materiały naturalne, tradycyjne - cegła, kamień, drewno, tynki, tynki o wygładzie tradycyjnych tynków;
- 6) zakaz lokalizowania wolnostojących budynków gospodarczych; budynki gospodarcze związane z funkcją podstawową terenu muszą stanowić jeden kompleks z bryłą podstawową budynku mieszkalnego;
- 7) budynki lokalizować kalenicą prostopadle do dłuższej granicy działki, zgodnie z oznaczeniami na rysunku planu;
- 8) w obrębie działki zabudowy mieszkaniowej jednorodzinnej min. 70% powierzchni terenu powinno stanowić powierzchnię biologicznie czynną;
- 9) część działki poza nieprzekraczalną linią zabudowy zagospodarować zielenią;
- 10) wskaźnik intensywności zabudowy max 0,1.

§ 13. 1. Wyznacza się teren oznaczony na rysunku planu symbolem **2ZP** o podstawowym przeznaczeniu pod zieleń.

2. Dla terenu, o którym mowa w ust. 1 ustala się:

- 1) teren zagospodarować jako trwały użytek zielony z możliwością plażowania, bez prawa zabudowy;
- 2) dopuszcza się podział terenu w sposób pozwalający na powiązania funkcjonalne z działką zabudowy mieszkaniowej z zachowaniem sposobu zagospodarowania jak w pkt. 1;
- 3) obowiązuje zakaz grodzienia nieruchomości w pasie 1,5 m od linii brzegowej jeziora, z pozostawieniem możliwości każdorazowego przejścia tym pasem;
- 4) na linii brzegowej przylegającej do tego terenu dopuszcza się usytuowanie ogólnie dostępnego pomostu.

§ 14. 1. Wyznacza się teren oznaczony na rysunku planu symbolem **3KD** o podstawowym przeznaczeniu pod drogę publiczną.

2. Dla terenu, o którym mowa w ust. 1 ustala się:

- 1) teren na poszerzenie drogi gminnej;
- 2) do czasu modernizacji drogi użytkować jako zieleń przydomowa;
- 3) obowiązuje zakaz trwałego zagospodarowania.

ROZDZIAŁ III

Przepisy końcowe.

§ 15. Wykonanie uchwały powierza się Wójtowi Gminy Sorkwity.

§ 16. Uchwała wchodzi w życie po upływie 30 dni od daty ogłoszenia w Dzienniku Urzędowym Województwa Warmińsko-Mazurskiego.

Przewodniczący Rady
Adam Gmaj


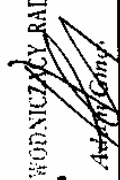
LEGENDA

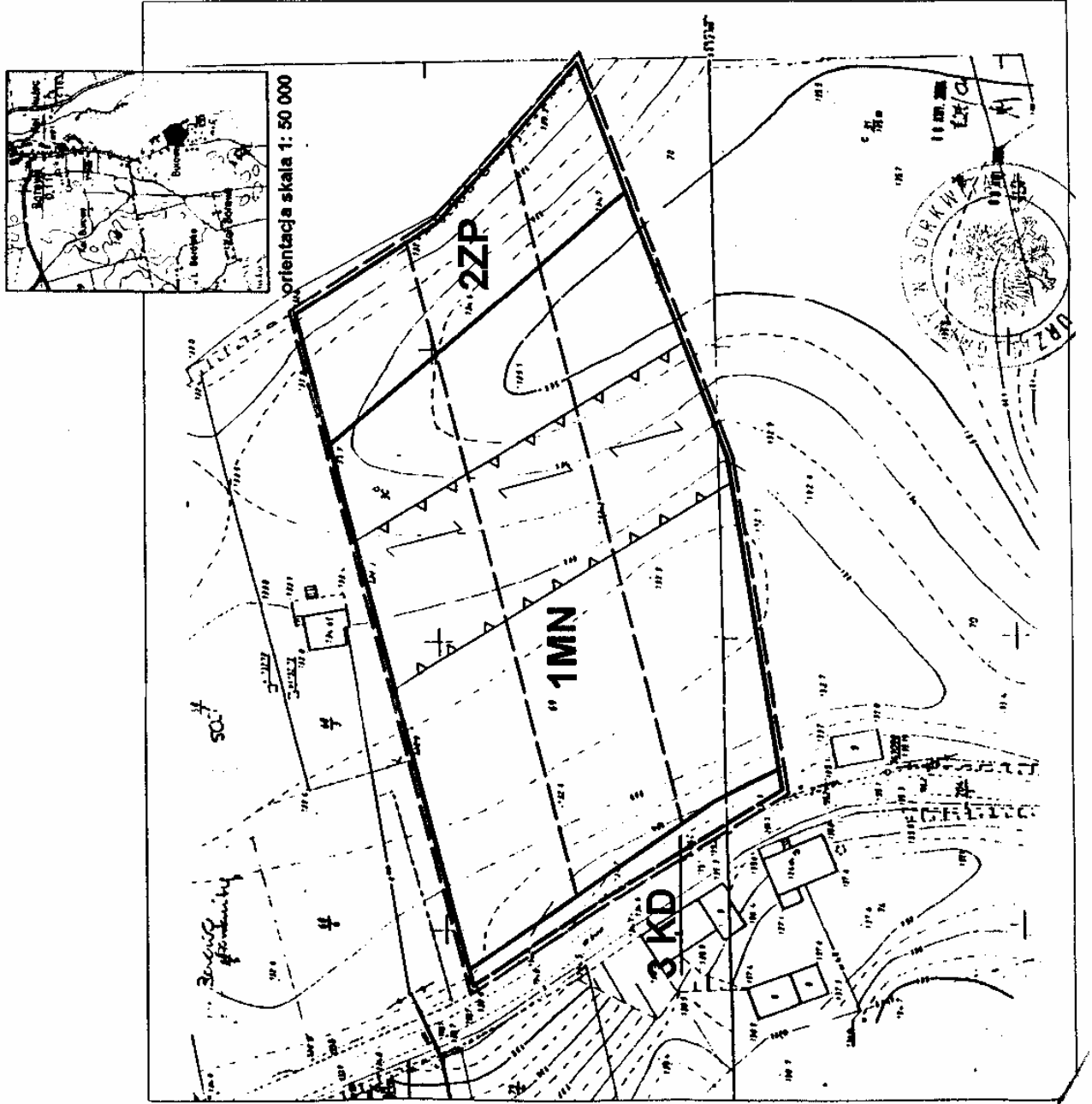
OZNACZENIA OGÓLNE

- granica terenu objętego planem
- linie rozgraniczające
- linie rozgraniczające orientacyjne
- linie wewnętrznego podziału
- nieprzekraczalna linia zabudowy
- obowiązujący kierunek kalenicy

PRZEZNACZENIE TERENÓW

- MN** teren zabudowy mieszkaniowej
- ZP** teren zieleni
- KD** droga publiczna

	BOROWO GM. SORKWITY MIEJSCOWY PLAN ZAGOSPODAROWANIA PRZESTRZENNEGO TERENU ZABUDOWY MIESZKANIOWEJ	
	Projektant: mgr inż. arch. Izabella Osowska-Rođen wpis na liście POU nr 8-0132002 opr. uch. nr 100/00	Skala: 1:1000 Załącznik nr 1 do uchwały nr XXIV/154/2005 Rady Gminy w Borowach z dn. 28 kwietnia 2005 r.
Wykonawca: Inż. Joanna Kosera	PRZEWODNICZY RADY  Arch. Gminy	
Publikacja: Odsłonek Urzędowy Województwa Warmińsko-Mazurskiego Nr z dnia		



Załącznik Nr 2
do uchwały Nr XXIV/154/05
Rady Gminy w Sorkwicach
z dnia 28 kwietnia 2005 r.

w sprawie uchwalenia miejscowego planu zagospodarowania przestrzennego terenu zabudowy mieszkaniowej w m. Borowo, gmina Sorkwity.

Rozstrzygnięcie o sposobie rozpatrzenia uwag do projektu planu

na podstawie art. 20 ust. 1 ustawy z dnia 27 marca 2003 r. o planowaniu i zagospodarowaniu przestrzennym (Dz. U. Nr 80, poz. 717 oraz z 2004 r. Nr 6 poz. 41, Nr 141, poz. 1492) Rada Gminy w Sorkwicach rozstrzyga o sposobie rozpatrzenia uwag wniesionych do projektu planu.

l.p.	Oznaczenie nieruchomości, której dotyczy uwaga	Przeznaczenie w projekcie planu (symbol)	Treść uwagi	stanowisko Rady Gminy	
				uwaga uwzględniona	uwaga nieuwzględniona
1.	2.	3.	4.	5.	6.
1.			Nie wniesiono do projektu w/w planu żadnych uwag		

Załącznik Nr 3
do uchwały Nr XXIV/154/05
Rady Gminy w Sorkwicach
z dnia 28 kwietnia 2005 r.

uchwalenia miejscowego planu zagospodarowania przestrzennego terenu zabudowy mieszkaniowej w m. Borowo, gmina Sorkwity.

Rozstrzygnięcie sposobu realizacji oraz zasady finansowania inwestycji z zakresu infrastruktury technicznej, należących do zadań własnych gminy

W związku z art. 20 ust. 1 ustawy z dnia 27 marca 2003 r. o planowaniu i zagospodarowaniu przestrzennym (Dz. U. Nr 80, poz. 717 oraz z 2004 r. Nr 6, poz. 41, Nr 141, poz. 1492) stwierdza się, że:

- sieć wodociągowa istnieje na terenie objętym planem,
- realizacja sieci kanalizacji sanitarnej planowana jest na lata 2005-2008 zgodnie z wieloletnim Planem Rozwoju Lokalnego Gminy Sorkwity 2005-2014 uchwalonym, uchwałą Rady Gminy Nr XXIII/147/05 z dnia 17 marca 2005 r.

897

UCHWAŁA Nr XLII/292/05 Rady Miejskiej w Dobrym Mieście z dnia 29 kwietnia 2005 r.

w sprawie uchwalenia miejscowego planu zagospodarowania przestrzennego fragmentu miasta Dobre Miasto w rejonie ulic: Warszawskiej, Kolejowej, Zwycięstwa, Gdańskiej, Łużyckiej.

Na podstawie art. 18 ust. 2 pkt 5 ustawy z dnia 8 marca 1990 r. o samorządzie gminnym (tekst jednolity Dz. U. z 2001 r. Nr 142, poz. 1591, ze zm. z 2002 r. Nr 23, poz. 220, Nr 62, poz. 558, Nr 113, poz. 984, Nr 153, poz. 1271, Nr 214, poz. 1806, z 2003 r. Nr 80, poz. 717, Nr 162, poz. 1568, z 2004 r. Nr 102, poz. 1055, Nr 116, poz. 1203) oraz art. 20 ust. 1 oraz art. 36 ust. 4 ustawy z dnia 27 marca 2003 r. o planowaniu i zagospodarowaniu przestrzennym (Dz. U. Nr 80, poz. 717, ze zm. z 2004 r. Nr 6 poz. 41, Nr 141, poz. 1492) Rada Miejska w Dobrym Mieście uchwała co następuje:

§ 1. Uchwała się miejscowy plan zagospodarowania przestrzennego fragmentu miasta Dobre Miasto w rejonie ulic: Warszawskiej, Kolejowej, Zwycięstwa, Gdańskiej, Łużyckiej.

§ 2. 1. Przedmiotem opracowania planu jest ustalenie zasad zagospodarowania przestrzennego terenów o różnym sposobie zagospodarowania, w tym dla inwestycji celu publicznego.

2. Plan składa się z następujących elementów:

A. podlegających uchwaleniu i opublikowaniu:

- 1) ustaleń planu, stanowiących treść niniejszej uchwały,
- 2) rysunku planu w skali 1:1000, stanowiącego załącznik Nr 1 do niniejszej uchwały,

- 3) rozstrzygnięcia o sposobie rozpatrzenia uwag do projektu planu, stanowiącego załącznik Nr 2 do niniejszej uchwały,
- 4) rozstrzygnięcia o sposobie realizacji zapisanych w planie inwestycji z zakresu infrastruktury technicznej, które należą do zadań własnych gminy oraz zasadach ich finansowania, stanowiącego załącznik Nr 3 do niniejszej uchwały,
- 5) stwierdzenie zgodności planu ze studium uwarunkowań i kierunków zagospodarowania przestrzennego miasta Dobre Miasto, stanowiące załącznik Nr 4.

B. nie podlegających uchwaleniu i opublikowaniu:

- 1) materiały planistyczne - teczka,
- 2) dokumenty formalno-prawne - teczka.

3. Ustalenia planu obowiązują na obszarze wyznaczonym granicą opracowania planu, która została określona na rysunku planu na podstawie uchwały Nr XXII/168/04 Rady Miejskiej w Dobrym Mieście z dnia 22 marca 2004 r.

4. Rysunek planu do publikacji został pomniejszony kserograficznie i składa się z 1 sekcji A4.

§ 3. 1. Plan stanowi podstawę do podejmowania decyzji administracyjnych w zakresie gospodarki terenami i kształtowania zabudowy.

2. Ustala się następujący zakres oznaczeń graficznych na rysunku planu jako ściśle obowiązujący i określony:

- 1) granica opracowania planu,
- 2) linie rozgraniczające tereny o różnym przeznaczeniu lub różnych zasadach zagospodarowania - ściśle określone,
- 3) nieprzekraczalne linie zabudowy,
- 4) obowiązujące linie zabudowy,
- 5) granica strefy ochrony konserwatorskiej.

3. Ustala się następujący zakres oznaczeń graficznych na rysunku planu, mogących ulec zmianom na następujących warunkach:

- 1) oznaczenia liniowe projektowanych urządzeń sieciowych określają ich orientacyjny przebieg, do uściślenia w projekcie budowlanym zagospodarowania terenu, po uprzednim uzgodnieniu z dysponentami sieci,
- 2) układ jezdni oraz rozwiązania skrzyżowań pokazane na rysunku planu wymagają uściślenia w rozwiązaniach technicznych na etapie projektu budowlanego w granicach linii rozgraniczających,
- 3) linie podziału wewnętrznego mogą ulec zmianie. Przesunięcie linii nie może być większe niż ± 5 m,
- 4) linie rozgraniczające tereny o różnym przeznaczeniu lub różnym sposobie zagospodarowania orientacyjnie mogą ulec przesunięciu na etapie porządkowania granic działek do ± 10 m chyba, że ustalenia szczegółowe stanowią inaczej.

4. Ustala się następującą interpretację użytych symboli i oznaczeń. Ilekroć w dalszych ustaleniach niniejszej uchwały jest mowa o:

- 1) uchwale - należy przez to rozumieć uchwałę Rady Miejskiej w Dobrym Mieście,
- 2) przepisach szczególnych i odrębnych - należy przez to rozumieć przepisy ustaw wraz z aktami wykonawczymi oraz ograniczenia w dysponowaniu terenami, wynikające z prawomocnych decyzji administracyjnych (art. 104 KPA),
- 3) rysunku planu - należy przez to rozumieć rysunek planu w skali 1:1000, stanowiący załącznik do niniejszej uchwały,
- 4) powierzchni biologicznie czynnej - należy przez to rozumieć powierzchnię działki nie utwardzoną z wytworzoną warstwą glebową, pokrytą trwałą roślinnością lub użytkowaną rolniczo,
- 5) tereny zabudowy mieszkalno-usługowej są to tereny z przewagą funkcji mieszkalnej do 70%,
- 6) usługach nieuciążliwych - należy przez to rozumieć, że są to obiekty, których uciążliwość nie może wykraczać poza teren lokalizacji działki, do której inwestor posiada tytuł prawny,
- 7) zabudowie adaptowanej - oznacza zabudowę do zachowania. Budynek adaptowany mogą podlegać przebudowie, rozbudowie i modernizacji z zachowaniem charakteru i skali do otaczającej zabudowy, o ile ustalenia szczegółowe nie stanowią inaczej,
- 8) terenach adaptowanych - oznacza tereny do zachowania z istniejącą funkcją,
- 9) liniach rozgraniczających ściśle określonych - należy przez to rozumieć linię dzielącą tereny o różnym przeznaczeniu i o różnych funkcjach lub różnych zasadach zagospodarowania,
- 10) liniach rozgraniczających orientacyjnych - są to linie jak wyżej, lecz mogą ulec przesunięciu. Przesunięcie linii nie może być większe ± 5 m,
- 11) nieprzekraczalnych liniach zabudowy - należy przez to rozumieć najmniejszą dopuszczalną odległość budynku lub innych obiektów do linii rozgraniczającej lub osi jezdni,
- 12) obowiązującej linii zabudowy - należy przez to rozumieć linię wyznaczoną na rysunku planu, wzdłuż której obowiązuje usytuowanie jednej z elewacji budynku bez możliwości wysunięcia lub cofnięcia,
- 13) ulicach - oznacza to drogi w strefie zabudowy, posiadające jezdnie i chodniki,
- 14) ulicach wewnętrznych - należy przez to rozumieć, że są to ulice nie zaliczone do żadnej kategorii, a w szczególności ulice w osiedlach mieszkaniowych wielorodzinnych,
- 15) zieleni publicznej - należy przez to rozumieć zieleni ogólnodostępną zróżnicowaną gatunkowo, wysoką (drzewa), średnią (krzewy), niską o charakterze

ozdobnym w formie grupowej z układem alejek i obiektami małej architektury,

- 16) wskaźnik intensywności zabudowy - jest to stosunek łącznej powierzchni użytkowej budynków do powierzchni ogólnej działki, na której zlokalizowane są budynki,
- 17) frontu działki - oznacza granicę działki, przylegającą do drogi obsługującej działkę.

§ 4. Ustalenia ogólne. Ustalenia dla całego obszaru objętego planem.

1. Na obszarze opracowania ustala się następujące zasady użytkowania, zagospodarowania i zabudowy. Wszelka zabudowa i zagospodarowanie po względem funkcjonalnym i przestrzennym powinna uwzględniać:

- 1) wymagania ładu przestrzennego, urbanistyki i architektury,
- 2) walory architektoniczne i krajobrazowe,
- 3) wymagania ochrony przyrody,
- 4) wymagania ochrony środowiska, zdrowia oraz bezpieczeństwa ludzi i mienia, a także wymagania osób niepełnosprawnych,
- 5) wymagania ochrony dziedzictwa kulturowego i dóbr kultury,
- 6) walory ekonomiczne przestrzeni i prawo własności,
- 7) potrzeby obronności i bezpieczeństwa państwa,
- 8) wymagania przepisów szczegółowych i norm polskich, a w szczególności określenia odległości:
 - warunków usytuowania elementów zagospodarowania terenu, w tym między innymi:
 - warunków technicznych, jakim powinny odpowiadać budynki i ich usytuowanie,
 - warunków technicznych, jakim powinny odpowiadać budowle kolejowe i ich usytuowanie,
 - warunków technicznych, jakim powinny odpowiadać drogi publiczne i ich usytuowanie.

2. Na obszarze opracowania ustala się następujące przeznaczenie funkcji dla terenów oznaczonych odpowiednimi symbolami i wyznaczonych liniami rozgraniczającymi zgodnie z rysunkiem planu.

MN - tereny zabudowy mieszkalnej jednorodzinnej,
MW - tereny zabudowy mieszkalnej wielorodzinnej,
MNU - tereny zabudowy mieszkalno-usługowej,
U - tereny zabudowy usługowej nieuciążliwej,
UA - tereny usług administracji,
UR - tereny rzemiosła produkcyjno-usługowego,
UO - tereny oświaty,
US - tereny sportu,
KSG - tereny zespołów garażowych,
KSP - tereny parkingów,
ZP - tereny zieleni publicznej,
KL, KD - tereny ulic publicznych,
KDW - tereny ulic wewnętrznych,
KXX - tereny przejeżdżających pieszych publicznych.

3. Plan wyznacza do realizacji celów publicznych następujące tereny oznaczone symbolami: UO, US, UA, ZP, KL, KD, KXX.

§ 5. Ustalenia dotyczące zasad ochrony i kształtowania ładu przestrzennego.

1. Na terenie objętym strefą konserwatorską wprowadza się nakazy zgodne z ustaleniami dotyczącymi zasad ochrony dziedzictwa kulturowego i zabytków.

2. Na terenie objętym opracowaniem wprowadza się zakaz wznoszenia tymczasowych obiektów usługowych z wyjątkiem obiektów małej architektury na terenach zieleni publicznej.

§ 6. Ustalenia dotyczące zasad ochrony środowiska, przyrody i krajobrazu kulturowego.

1. Ustala się następujące zasady kształtowania i ochrony zieleni:

- 1) zachować i uporządkować istniejący drzewostan na terenach zieleni publicznej,
- 2) utrzymać istniejące ciągi piesze,
- 3) zachować istniejący drzewostan na pozostałych terenach zainwestowania.

§ 7. Ustalenia dotyczące parametrów i wskaźników kształtowania zabudowy i zagospodarowania terenu.

1. Na terenie opracowania ustala się max wysokość zabudowy mieszkalnej i usługowej do wysokości trzech kondygnacji, w tym użytkowe poddasze chyba, że ustalenia szczegółowe stanowią inaczej.

2. Wysokość garaży max 2,50 m licząc od okapu dachu do poziomu terenu.

3. Pozostałe parametry i wskaźniki kształtowania zabudowy i zagospodarowania terenu zawarte są w ustaleniach szczegółowych do poszczególnych terenów oznaczonych symbolami.

§ 8. Ustalenia dotyczące modernizacji, rozbudowy i budowy systemów komunikacyjnych.

1. Teren opracowania obsługują istniejące ulice układu podstawowego miasta: Warszawska, Łużycka i Gdańska.

2. Sieć uzupełniająca tworzą projektowane ulice publiczne dojazdowe KD i wewnętrzne KDW oraz istniejące ścieżki piesze, łączące ulicę Warszawską z Gdańską.

3. Dopuszcza się zachowanie zjazdów z ulicy Łużyckiej i Warszawskiej do istniejącej zabudowy. Lokalizacja nowych zjazdów wymaga uzgodnienia z zarządcą ulic.

§ 9. Ustalenia dotyczące dziedzictwa kulturowego i zabytków.

1. Plan obejmuje ochronę i wskazuje obiekty zabytkowe wpisane do ewidencji zabytków województwa warmińsko-mazurskiego:

- 1) budynki mieszkalne przy ulicy Łużyckiej nr 4, 6, 14, 24,

- 2) spichlerz nr 26 oraz brama przy spichlerzu,
- 3) budynki mieszkalne przy ulicy Warszawskiej nr 1, 3.

2. Bez zezwolenia wojewódzkiego konserwatora zabytków nie wolno zabytków przebudowywać, przerabiać, odbudowywać, zdobić, uzupełniać, rozkopywać, dokonywać żadnych innych zmian.

3. Wszystkie inwestycje związane z obiektami, które znajdują się w ewidencji zabytków muszą być zgłoszone Wojewódzkiemu Konserwatorowi Zabytków.

4. Plan wyznacza strefę ochrony konserwatorskiej określoną granicą na rysunku planu. Ustala się następujące wytyczne konserwatorskie obowiązujące w strefie ochrony konserwatorskiej:

- 1) zachowanie zasadniczych elementów historycznego usytuowania w strefie,
- 2) zachowanie historycznych linii zabudowy i historycznego podziału na działki,
- 3) restauracja i modernizacja techniczna obiektów o wartościach historycznych, zmierzające do dostosowania współczesnej funkcji do wartości zabytkowej obiektów,
- 4) dostosowanie nowej zabudowy do historycznej kompozycji urbanistycznej w zakresie skali i bryły zabudowy z możliwością modyfikacji wysokości zabudowy, przy założeniu harmonijnego współistnienia elementów kompozycji historycznej i współczesnej,
- 5) w wypadku wymiany zabudowy nie zabytkowej (zużytej technicznie) na nową, konieczne jest nawiązanie do istniejącej zabudowy historycznej lub znanej z przekazów ikonograficznych,
- 6) każda działalność remontowa i inwestycyjna zmierzająca do zmiany stanu istniejącego wymaga uzyskania opinii Wojewódzkiego Konserwatora Zabytków, który może nakładać zobowiązanie wykonania dokumentacji konserwatorskiej oraz specjalistycznych badań i ekspertyz,
- 7) w projektach rewaloryzacji i modernizacji zabudowy znajdującej się w strefie ochrony konserwatorskiej należy:

- przewidzieć konserwację elementów wystroju elewacji budynków, stolarki okiennej i drzwiowej a w szczególnych przypadkach zachowanych elementów historycznych wewnątrz budynków,
- zachować historyczne nachylenie połaci dachowych i pokrycia dachów,
- w budynkach, w których wprowadza się funkcję usługową należy opracować witryny nawiązujące do historycznych,
- wymieniana zużyta technicznie stolarka okienna i drzwiowa musi nawiązywać do historycznego podziału,
- wymiana pokrycia dachów wyłącznie dachówką ceramiczną w kolorze naturalnym, czerwonym.

§ 10. Ustalenia dotyczące wymagań wynikających z potrzeb kształtowania przestrzeni publicznej.

1. Na terenach objętych opracowaniem obowiązują:

- 1) zakaz umieszczania urządzeń reklamowych w pasach drogowych,
- 2) reklamy należy projektować łącznie z projektem budowlanym budynku, jeżeli wiążą się z jego funkcją,
- 3) tablice i urządzenia reklamowe nie mogą zasłaniać i zaciemniać terenów i obiektów bez zgody zainteresowanych stron,
- 4) reklamy w strefie konserwatorskiej mogą być realizowane po uzgodnieniu z konserwatorem zabytków,
- 5) dopuszcza się na terenach zieleni publicznej lokalizację niezbędnych urządzeń technicznych jak: stacja trafo, przepompownie itp. oraz obiektów małej architektury, o ile ustalenia szczegółowe nie stanowią inaczej.

§ 11. Ustalenia dotyczące szczegółowych zasad i warunków scalenia i łączenia oraz podziału nieruchomości.

Działki, których kształt, wielkość, struktura własnościowa, dostępność do ulic publicznych i infrastruktury oraz ukształtowania utrudnia ich wykorzystanie oraz zagospodarowanie zgodne z ustaleniami planu powinny być scalone i wtórnie podzielone.

§ 12. Ogólne zasady obsługi w zakresie infrastruktury technicznej.

1. W zakresie gospodarki wodnej ustala się:

- 1) zaopatrzenie w wodę z wodociągu miejskiego,
- 2) projektowaną sieć wodociągową lokalizować w ulicach zachowując normatywną odległość od kanalizacji sanitarnej i deszczowej oraz od innych sieci,
- 3) wszystkie budynki muszą być podłączone do sieci wodociągowej i posiadać przyłącze wodociągowe umożliwiające pobór wody zgodny z funkcją i sposobem zagospodarowania,
- 4) sieć wodociągowa powinna spełniać wymagania określone w przepisach o ochronie przeciwpożarowej,
- 5) istniejącą sieć wodociągową kolidującą z projektowaną zabudową przebudować.

2. W zakresie gospodarki ściekami ustala się:

- 1) nakaz odprowadzenia ścieków z terenów istniejącej i projektowanej zabudowy do miejskiej oczyszczalni ścieków,
- 2) istniejącą sieć kanalizacyjną kolidującą z projektowaną zabudową należy przełożyć.

3. W zakresie kanalizacji deszczowej ustala się:

- 1) nakaz odprowadzania wód opadowych z terenów projektowanej zabudowy do kanalizacji deszczowej.

4. W zakresie zasilania w energię elektryczną ustala się:

1) wszystkie budynki i tereny muszą być podłączone do sieci elektroenergetycznej i posiadać przyłącza umożliwiające pobór energii elektrycznej w stopniu wystarczającym dla obsługi projektowanych funkcji,

2) sieć elektroenergetyczna powinna być realizowana wyłącznie jako kablowa,

3) linie elektroenergetyczne kolidujące z przysłą zabudową należy przełożyć na koszt inwestora.

5. W zakresie zaopatrzenia w gaz ustala się:

1) zaopatrzenie w gaz ziemny z sieci miejskiej zgodnie z warunkami uzyskanymi od dysponenta sieci.

6. W zakresie gospodarki cieplnej ustala się:

1) energia cieplna do ogrzewania budynków z istniejącej sieci ciepłowniczej miejskiej oraz z indywidualnych źródeł ciepła,

2) należy wyeliminować wysokoemisyjne paliwa z przechodzeniem na paliwa niskoemisyjne (gaz przewodowy, olej opałowy, słoma, drewno itp.).

7. W zakresie telekomunikacji ustala się:

1) obsługę telekomunikacyjną zapewnić zgodnie z warunkami dysponentów sieci.

8. W zakresie gospodarki odpadami ustala się:

1) nakazuje się gromadzenie odpadów stałych w pojemnikach na poszczególnych działkach (posesjach) z zapewnieniem ich usuwania stosownie do przepisów odrębnych.

§ 13. Zasady tymczasowego użytkowania terenów.

1. Zakazuje się na terenach projektowanych funkcji lokalizacji obiektów kubaturowych trwałych, nie związanych z projektowaną funkcją.

2. Dopuszcza się do czasu zagospodarowania zgodnie z przeznaczeniem użytkowanie dotychczasowe.

§ 14. Ustalenia szczegółowe.

Dla terenów oznaczonych na rysunku planu odpowiednimi symbolami ustala się następujące warunki szczegółowe:

1U - Teren istniejących usług nieuciążliwych.

Ustala się następujące warunki zabudowy i zagospodarowania terenu:

1) adaptuje się istniejącą funkcję i zabudowę z możliwością rozbudowy w poziomie bez możliwości nadbudowy,

2) nieprzekraczalną linię zabudowy ustala na 4,0 m od linii rozgraniczającej działki, tj. 12,0 m od krawężnika jezdni,

3) architekturę części rozbudowanej utrzymać w dotychczasowym charakterze,

4) w ramach remontów należy ujednoczyć kolorystykę elewacji oraz stolarki okiennej i drzwiowej w całym zespole usługowym.

2U - Teren istniejących usług nieuciążliwych.

Ustala się następujące warunki zabudowy i zagospodarowania terenu:

1) adaptuje się istniejącą funkcję i zabudowę bez możliwości rozbudowy,

2) dopuszcza się nadbudowę istniejącego obiektu do dwóch kondygnacji.

3MN - Teren istniejącej zabudowy mieszkalnej jednorodzinnej.

Ustala się następujące warunki zabudowy i zagospodarowania terenu:

1) adaptuje się istniejącą funkcję i zabudowę z dopuszczeniem usług nieuciążliwych w parterach,

2) dopuszcza się nadbudowę wysokich dachów,

3) wysokość budynków max dwie kondygnacje, w tym poddasze użytkowe,

4) kąt nachylenia połąci dachowych 40°(±5), kryty dachówką ceramiczną w odcieniu czerwieni bądź materiałem zbliżonym do niej wyglądem i kolorem,

5) kalenice dachów równoległe do ulicy Gdańskiej,

6) zakazuje się lokalizacji nowej zabudowy gospodarczej.

4KSG - Teren istniejącej zabudowy garażowej adaptowanej z dostępem z ulicy wewnętrznej 04KDW.

5MW - Teren istniejącej zabudowy mieszkalnej wielorodzinnej.

Ustala się następujące warunki zabudowy i zagospodarowania terenu:

1) adaptuje się istniejącą funkcję i zabudowę,

2) zakaz wznoszenia obiektów gospodarczych i garażowych,

3) dostępność komunikacyjna terenu z ulicy 04KDW,

4) miejsca postojowe dla samochodów osobowych projektuje się na zakończeniu ulicy 04KDW.

6MW - Teren istniejącej zabudowy mieszkalnej wielorodzinnej.

Ustala się następujące warunki zabudowy i zagospodarowania terenu:

1) adaptuje się istniejącą funkcję i zabudowę,

2) zakaz wznoszenia obiektów gospodarczych i garażowych,

3) dostępność komunikacyjna terenu z ulicy 02KDW,

4) miejsca postojowe dla samochodów osobowych projektuje się wzdłuż ulicy 02KD.

7MN - teren istniejącej zabudowy mieszkalnej jednorodzinnej.

Ustala się następujące warunki zabudowy i zagospodarowania terenu:

1) adaptuje się istniejącą funkcję i zabudowę,

- 2) zaleca się nadbudowę wysokiego dachu,
- 3) wysokość budynku po nadbudowie dwie kondygnacje, w tym użytkowe poddasze,
- 4) kąt nachylenia połaci dachowych $40^{\circ}(\pm 5)$, kryty dachówką ceramiczną w odcieniu czerwieni bądź materiałem zbliżonym do niej wyglądem i kolorem.

8MN - Teren projektowanej zabudowy mieszkalnej jednorodzinnej wolnostojącej.
Ustala się następujące warunki zabudowy i zagospodarowania terenu:

- 1) wymagane parametry budynków:
 - wysokość zabudowy dwie kondygnacje łącznie z użytkowym poddaszem i wysokim dachem,
 - kąt nachylenia połaci dachowych $40^{\circ}(\pm 5)$,
 - poziom rzędnej parteru budynków nie może być wyższy niż 45 cm od poziomu terenu w najwyższym jego punkcie,
- 2) powierzchnia zabudowy max. 20% powierzchni działki,
- 3) zaleca się wbudowanie garaży w bryłę budynku mieszkalnego,
- 4) wprowadza się zakaz stosowania ogrodzeń pełnych i z żelbetowych elementów prefabrykowanych,
- 5) max wysokość ogrodzenia 1,40 m,
- 6) zaleca się ogrodzenia z żywopłotu,
- 7) powierzchnia biologicznie czynna min. 70% powierzchni działki,
- 8) na jednej działce dopuszcza się budowę tylko jednego domu mieszkalnego,
- 9) dostępność komunikacyjna z ulicy 05KD,
- 10) zabezpieczyć dostęp do istniejącego ciepłociągu.

9KSG - Teren projektowanego zespołu garaży.
Ustala się następujące warunki zabudowy i zagospodarowania terenu:

- 1) wysokość garaży licząc od poziomu terenu do okapu max. 2,40 m,
- 2) dach wysoki, kryty dachówką ceramiczną w kolorze czerwonym lub materiałem zbliżonym do niego wyglądem i kolorem,
- 3) kąt nachylenia połaci dachowych $30^{\circ}(\pm 5)$,
- 4) wysokość, kąt nachylenia połaci, kolor i rodzaj pokrycia dachu, kolorystyka elewacji i bram jednakowa dla wszystkich garaży,
- 5) dostępność komunikacyjna z ulicy 05KDW,
- 6) zachować w maksymalnym stopniu istniejącą zieleni przy granicy działki,
- 7) obiekty kolidujące z przyszłą zabudową przeznacza się do rozbiórki,

- 8) obowiązująca linia zabudowy 3 m od granicy działki jak na rysunku planu,
- 9) powierzchnia biologicznie czynna min. 20% powierzchni działki,
- 10) zabezpieczyć dostęp do istniejącej sieci ciepłowniczej.

10ZP - Teren istniejącej zieleni publicznej.
Ustala się następujące warunki zabudowy i zagospodarowania terenu:

- 1) adaptuje się istniejącą funkcję terenu,
- 2) zakaz wznoszenia obiektów kubaturowych,
- 3) projektuje się przystosowanie terenu do pełnienia funkcji zieleni osiedlowej dla sąsiedniej zabudowy,
- 4) zaleca się urządzenie placu zabaw dla dzieci młodszych oraz boiska do gier małych dla dzieci starszych; orientacyjna lokalizacja boiska jest oznaczona na rysunku planu symbolem US,
- 5) istniejący drzewostan należy objąć ochroną,
- 6) dopuszcza się lokalizację małej architektury, jak: ławeczki, piaskownice, huśtawki itp.

11ZP - Teren istniejącej zieleni publicznej.
Ustala się następujące warunki zabudowy i zagospodarowania terenu:

- 1) adaptuje się istniejącą funkcję terenu,
- 2) istniejący drzewostan objąć ochroną,
- 3) zakaz wznoszenia obiektów kubaturowych.

12ZP - Teren istniejącej zieleni publicznej adaptowany.
Dopuszcza się lokalizację małych obiektów kubaturowych, jak: kiosk „ruchu”, budka telefoniczna, pod warunkiem harmonijnego wkomponowania w istniejący teren.

13KSP - Teren projektowanego parkingu dla samochodów osobowych na około 15 stanowisk.
Ustala się następujące warunki zabudowy i zagospodarowania terenu:

- 1) dostępność terenu z istniejącego wjazdu z ulicy Warszawskiej.

14MNU - Teren istniejącej zabudowy jednorodzinnej z usługami w parterze.
Ustala się następujące warunki zabudowy i zagospodarowania terenu:

- 1) adaptuje się istniejącą funkcję i zabudowę bez możliwości rozbudowy i nadbudowy,
- 2) przebudowę budynku gospodarczego należy doprowadzić do następujących parametrów:
 - wysokość, licząc od poziomu parteru do okapu max. 2,40 m,
 - dach wysoki, kryty dachówką ceramiczną w kolorze czerwonym lub materiałem o zbliżonym do niego wyglądzie i kolorze,
 - kąt nachylenia połaci dachowych $30^{\circ}(\pm 5)$,

3) dostępność komunikacyjna wyłącznie z ulicy Warszawskiej przez wjazd bramowy.

15MNU - Teren istniejącej zabudowy mieszkalnej jednorodzinnej z usługami.

Ustala się następujące warunki zabudowy i zagospodarowania terenu:

1) adaptuje się istniejącą funkcję i zabudowę na warunkach konserwatorskich zgodnie z wytycznymi § 9,

2) zakaz wydzielenia działek po obrysie budynków,

3) garaże sytuować wzdłuż obowiązującej linii zabudowy od ulicy 02KD na zapleczu działek w zespołach po kilka sztuk jako jeden obiekt kubaturowy,

4) dojazd do garaży z ulicy Warszawskiej poprzez istniejące wjazdy bramowe lub od ulicy 03KD,

5) zaleca się lokalizację garaży na granicy dwóch sąsiednich działek,

6) wymagane parametry garaży:

- wysokość garaży licząc od poziomu terenu do okapu max. 2,40 m,
- dach kryty dachówką w odcieniu czerwieni lub brązu bądź materiałem o zbliżonych walorach estetycznych w kolorze naturalnej dachówki,
- wysokość, kąt nachylenia połaci, rodzaj i kolor pokrycia dachu jednaki dla wszystkich garaży, kąt nachylenia połaci $30^{\circ}(\pm 5)$,
- istniejącą zabudowę gospodarczą kolidującą z przyszłą budową garaży przeznacza się do rozbiórki,

7) uzupełnienie zabudowy mieszkalnej wzdłuż obowiązującej linii zabudowy od ulicy Warszawskiej.

16UA - Teren usług administracji publicznej.

Ustala się następujące warunki zabudowy i zagospodarowania terenu:

1) adaptuje się istniejącą funkcję i zabudowę,

2) projektuje się uzupełnienie zabudowy na wolnej działce na warunkach konserwatorskich zgodnie z wytycznymi § 9,

3) dopuszcza się zmianę funkcji na usługową nieuciążliwą,

4) zakaz nadbudowy istniejącego budynku,

5) wymagane parametry zabudowy na wolnej działce:

- dopuszcza się jeden budynek wolnostojący na działce,
- wysokość dwie kondygnacje, w tym użytkowe poddasze,
- dach wysoki o nachyleniu połaci $40^{\circ}(\pm 5)$, kryty dachówką ceramiczną w odcieniu czerwieni lub brązu,
- poziom rzędnej parteru nie może być wyższy niż 45 cm od poziomu terenu w najwyższym jego punkcie,

6) dojazd z ulicy Warszawskiej przez wjazdy bramowe,

7) powierzchnia biologicznie czynna min. 50% powierzchni działki,

8) powierzchnia zabudowy max. 30% powierzchni działki,

9) linia zabudowy jak na rysunku planu,

10) kierunek kalenicy równoległy do ulicy Warszawskiej,

11) dopuszcza się lokalizację garaży na granicy dwóch działek w ilości niezbędnej do prowadzenia projektowanej funkcji,

12) wymagane parametry garaży jak dla terenu 15MNU,

13) zakaz wznoszenia ogrodzeń pełnych,

14) dopuszcza się ogrodzenia do wysokości 1,40 m.

17MN - Teren istniejącej zabudowy mieszkalnej jednorodzinnej z dopuszczeniem usług nieuciążliwych w parterach budynku.

Ustala się następujące warunki zabudowy i zagospodarowania terenu:

1) adaptuje się istniejącą funkcję i zabudowę,

2) dopuszcza się uzupełnienie zabudowy mieszkalnej wzdłuż obowiązujących linii zabudowy od ulicy Łużyckiej na warunkach konserwatorskich zgodnie z wytycznymi § 9,

3) zakaz wydzielenia działek po obrysie budynków,

4) warunki i zasady budowy garaży jak w pozycji 15MNU z dojazdem z ulicy Łużyckiej przez wjazdy bramowe,

5) garaże sytuować wzdłuż obowiązującej linii zabudowy od ulicy 02KD oraz przy granicy z terenem o symbolu 20UO w zespołach po kilka sztuk jako jeden obiekt kubaturowy.

18MN - Teren istniejącej zabudowy mieszkalnej jednorodzinnej wolnostojącej.

Ustala się następujące warunki zabudowy i zagospodarowania terenu:

1) adaptuje się istniejącą funkcję i zabudowę,

2) projektuje się korektę granicy działki, graniczącej z sąsiednią oznaczoną symbolem 23U.

19MW - Teren projektowanej zabudowy wielorodzinnej.

Ustala się następujące warunki zabudowy i zagospodarowania terenu:

1) wymagane parametry budynków:

- max. wysokość zabudowy do trzech kondygnacji, w tym użytkowe poddasze,
- dachy wysokie o nachyleniu połaci $40^{\circ}(\pm 5)$, kryte dachówką ceramiczną w odcieniu czerwieni lub materiałem o zbliżonych walorach estetycznych w kolorze naturalnej dachówki,
- poziom rzędnej parteru nie może być wyższy niż 45 cm od poziomu terenu w najwyższym jego punkcie,

2) powierzchnia biologicznie czynna max 60% powierzchni działki,

- 3) powierzchnia zabudowy max. 30% powierzchni działki,
- 4) wskaźnik zabudowy max. 1,9,
- 5) dostępność komunikacyjna terenu z ulicy dojazdowej 02KD,
- 6) kierunek kalenicy projektowanej zabudowy równoległy do istniejącej zabudowy wielorodzinnej na terenie oznaczonym symbolem 6MW,
- 7) istniejące drzewa (dęby) podlegają ochronie,
- 8) miejsca parkingowe zabezpieczyć w pasie drogowym projektowanej ulicy dojazdowej 02KD.

20UO - Teren istniejącej szkoły podstawowej - adaptuje się istniejącą funkcję i zabudowę.

21U - Teren istniejących usług nieuciążliwych - postereunek energetyczny z funkcją mieszkalną – adaptuje się istniejącą funkcję i zabudowę.

22UR - Teren istniejącej zabudowy rzemieślniczo-usługowej nieuciążliwej.
Ustala się następujące warunki zabudowy i zagospodarowania terenu:

- 1) adaptuje się istniejącą funkcję i zabudowę na warunkach konserwatorskich zgodnie z wytycznymi § 9,
- 2) dostępność komunikacyjna z ulicy Łużyckiej poprzez wjazd bramowy.

23U - Teren projektowanej zabudowy usługowej.
Ustala się następujące warunki zabudowy i zagospodarowania terenu:

- 1) dopuszcza się obiekt o niewielkim gabarycie,
- 2) wymagane parametry zabudowy:
 - max. wysokość 3 m, licząc od poziomu gruntu do okapu,
 - dach wysoki o nachyleniu połaci $40^\circ(\pm 5)$, kryty dachówką ceramiczną w odcieniu czerwieni lub brązu lub materiałem o zbliżonych walorach estetycznych w kolorze tradycyjnej dachówki,
 - poziom rzędnej parteru nie może być wyższy niż 45 cm od poziomu terenu w najwyższym jego punkcie,

- 3) linie zabudowy jak na rysunku planu,
- 4) dopuszcza się usytuowanie budynku dwusekcyjnego na granicy dwóch sąsiednich działek,
- 5) dostępność komunikacyjna do działek z ulicy dojazdowej 06KD.

24ZP-25ZP - Teren zieleni publicznej - adaptuje się istniejącą funkcję bez możliwości wznoszenia obiektów kubaturowych.

§ 15. Wyznacza się tereny pod komunikację jak niżej:

01KL - Istniejąca ulica publiczna klasy lokalnej, 15 m w liniach rozgraniczających - adaptowana.

02KD - Projektowana ulica publiczna klasy dojazdowej o parametrach technicznych jak niżej:

- szerokość w liniach rozgraniczających 12 m,
- szerokość jezdni 6 m,
- jednostronny chodnik o szerokości 2 m od strony zabudowy wielorodzinnej oraz miejsca postojowe dla samochodów osobowych od strony zabudowy jednorodzinnej prostopadle do jezdni o wymiarach 2,30 x 5,00 m.

03KD - Projektowana ulica publiczna klasy dojazdowej o parametrach technicznych jak niżej:

- szerokość w liniach rozgraniczających 10 m,
- szerokość jezdni 6 m,
- dwustronny chodnik o szerokości 2 m.

04KDW - Projektowana ulica wewnętrzna po śladzie istniejącej, zakończona placem manewrowo-zwrotnym o parametrach technicznych jak niżej:

- szerokość w liniach rozgraniczających 8 m,
- szerokość jezdni 5 m,
- jednostronny chodnik o szerokości 2 m,
- na placu wzdłuż dłuższego boku miejsca postojowe o wymiarach 2,30 x 5,00 m.

05KDW - Projektowana ulica wewnętrzna o parametrach technicznych jak niżej:

- szerokość w liniach rozgraniczających 8 m,
- szerokość jezdni 5 m,
- jednostronny chodnik o szerokości 2 m na przedłużeniu przejścia pieszego.

06KDW - Projektowana ulica wewnętrzna o parametrach technicznych jak niżej:

- szerokość w liniach rozgraniczających 6 m,
- szerokość jezdni 5 m.

07KXX - Adaptowane przejście piesze do terenu oznaczonego symbolem 2U.

08KXX-09KXX - Adaptowane przejścia piesze łączące ulicę Gdańską z ulicą Warszawską. Przy modernizacji należy dążyć do poszerzenia przejścia 08KXX do 5 m w liniach rozgraniczających.

10KXX - Projektowane przejście piesze łączące ulicę Gdańską z ulicą Warszawską po istniejącym śladzie. Szerokość w liniach rozgraniczających 5 m.

§ 16. Wysokość stawek procentowych.

Stawka procentowa służąca naliczaniu opłat, o której mowa w art. 36 ust. 4 ustawy z dnia 27 marca 2003 r. o planowaniu i zagospodarowaniu przestrzennym (Dz. U. Nr 80, poz. 717) ustalona została dla terenów objętych planem w wysokości 0%.

§ 17. Wykonanie uchwały powierza się Burmistrzowi miasta Dobre Miasto.

§ 18. Uchwała podlega ogłoszeniu w Dzienniku Urzędowym Województwa Warmińsko-Mazurskiego.

§ 19. Uchwała wchodzi w życie po upływie 30 dni od dnia ogłoszenia w Dzienniku Urzędowym Województwa Warmińsko-Mazurskiego.

Przewodniczący Rady Miejskiej
Wiesław Tusiński

PROJEKT ZAŁOŻENIA

MIASTO DOBRE MIASTO

SKALA 1:2000

IMPLIKOWANY PLAN ZADOPROWADZANIA PRZESTRZENNEGO

PRACOWNIOWNICZYM PLANEM GOSPODARSTWA PRZESTRZENNEGO

WARSZAWA, KULTURA, KOLEJOWNIA, OGRÓDZAKA, ZAWYCHSTWA

WYKONANIE: Pracownia Architektury i Urbanistyki, ul. Miodowa 10, 00-475 Warszawa

WYKONANIE: Pracownia Architektury i Urbanistyki, ul. Miodowa 10, 00-475 Warszawa

WYKONANIE: Pracownia Architektury i Urbanistyki, ul. Miodowa 10, 00-475 Warszawa

WYKONANIE: Pracownia Architektury i Urbanistyki, ul. Miodowa 10, 00-475 Warszawa

WYKONANIE: Pracownia Architektury i Urbanistyki, ul. Miodowa 10, 00-475 Warszawa

PROJEKT

OPISACJIA OGÓLNA

Projekt przedstawia założenia ogólnego planu zagospodarowania przestrzennego dla terenów przeznaczonych na cele mieszkaniowe, usługowe i rekreacyjne. Plan uwzględnia istniejącą infrastrukturę oraz planowane zmiany w strukturze przestrzennej.

STRUKTURA TECHNICZNA

Plan techniczny zawiera szczegółowe dane techniczne dotyczące zagospodarowania terenów, w tym: granice działek, linie zabudowy, wysokości budynków oraz specyfikację techniczną poszczególnych terenów.

TERENY

KONSTRUKCYJNE

Opisuje on warunki techniczne dla poszczególnych terenów, w tym: warunki podłoża, warunki wodne i wodno-ściekowe, warunki klimatyczne oraz wymagania dotyczące wytrzymałości konstrukcji.

OPISOWANIE TECHNICZNE

Opisuje on warunki techniczne dla poszczególnych terenów, w tym: warunki podłoża, warunki wodne i wodno-ściekowe, warunki klimatyczne oraz wymagania dotyczące wytrzymałości konstrukcji. Opisuje on również warunki techniczne dla poszczególnych terenów, w tym: warunki podłoża, warunki wodne i wodno-ściekowe, warunki klimatyczne oraz wymagania dotyczące wytrzymałości konstrukcji.

Opisuje on warunki techniczne dla poszczególnych terenów, w tym: warunki podłoża, warunki wodne i wodno-ściekowe, warunki klimatyczne oraz wymagania dotyczące wytrzymałości konstrukcji. Opisuje on również warunki techniczne dla poszczególnych terenów, w tym: warunki podłoża, warunki wodne i wodno-ściekowe, warunki klimatyczne oraz wymagania dotyczące wytrzymałości konstrukcji.

Załącznik Nr 2
do uchwały Nr XLII/292/05
Rady Miejskiej w Dobrym Mieście
z dnia 29 kwietnia 2005 r.
w sprawie Miejscowego Planu
Zagospodarowania Przestrzennego
fragmentu miasta Dobrego Miasta w rejonie ulic:
Warszawskiej, Kolejowej, Zwycięstwa,
Gdańskiej, Łużyckiej.

Dotyczy: rozstrzygnięcia o sposobie rozpatrzenia uwag do miejscowego planu zagospodarowania przestrzennego fragmentu miasta Dobrego Miasto w rejonie ulic: Warszawskiej, Kolejowej, Zwycięstwa, Gdańskiej, Łużyckiej, złożonych podczas wyłożenia planu miejscowego do publicznego wglądu.

1. Miejscowy plan zagospodarowania przestrzennego fragmentu miasta Dobrego Miasto w rejonie ulic: Warszawskiej, Kolejowej, Zwycięstwa, Gdańskiej, Łużyckiej został wyłożony do publicznego wglądu w terminie od 22 lutego 2005 r. do 15 marca 2005 r. w siedzibie Urzędu Miejskiego w Dobrym Mieście.

2. Termin składania uwag zgodnie z art. 17 pkt 11 ustawy o planowaniu i zagospodarowaniu przestrzennym z dnia 27 marca 2003 r. (Dz. U. Nr 80, poz. 7171) minął w dniu 29.03.2005 r.

3. W ustawowym terminie złożono dwie uwagi na piśmie, zgłoszone w czasie dyskusji publicznej w dniu 10 marca 2005 r.

Burmistrz Dobrego Miasta rozstrzygnął uwagi pozytywnie dla wnioskodawców. Uwaga zgłoszona przez Panią Ewę Kujawiak oraz Pana Jana Wójcika, dotyczyła dopuszczenia możliwości rozbudowy obiektów handlowych na terenie oznaczonym na planie symbolem 1U. po przeanalizowaniu sytuacji dopuszczono możliwość rozbudowy, ale wyłącznie w poziomie zachowując istniejącą wysokość zabudowy oraz wyznaczono nieprzekraczalną linię zabudowy w odległości 4,0 m od linii rozgraniczającej działki.

Rada Miejska podtrzymuje rozstrzygnięcie Burmistrza Dobrego Miasta.



Załącznik Nr 4
do uchwały Nr XLII/292/05
Rady Miejskiej w Dobrym Mieście
z dnia 29 kwietnia 2005 r.
w sprawie Miejscowego Planu
Zagospodarowania Przestrzennego
fragmentu miasta Dobre Miasto w rejonie ulic:
Warszawskiej, Kolejowej, Zwycięstwa,
Gdańskiej, Łużyckiej.

Dotyczy: zatwierdzenia zgodności miejscowego planu ze studium uwarunkowań i kierunków zagospodarowania przestrzennego miasta i gminy Dobre Miasto

Stwierdzam zgodność miejscowego planu zagospodarowania przestrzennego fragmentu miasta Dobre Miasto w rejonie ulic: Warszawskiej, Kolejowej, Zwycięstwa, Gdańskiej i Łużyckiej ze studium uwarunkowań i kierunków zagospodarowania przestrzennego miasta i gminy Dobre Miasto.

898

UCHWAŁA Nr XLII/302/05 Rady Miejskiej w Dobrym Mieście z dnia 29 kwietnia 2005 r.

zmieniająca uchwałę w sprawie regulaminu udzielania pomocy materialnej o charakterze socjalnym dla uczniów szkół, słuchaczy kolegiów nauczycielskich i nauczycielskich kolegiów języków obcych, słuchaczy kolegiów pracowników służb społecznych oraz wychowanków ośrodków umożliwiających realizację obowiązku szkolnego i obowiązku nauki.

Na podstawie art. 18 ust. 2 pkt 15 ustawy z dnia 8 marca 1990 r. o samorządzie gminnym (tekst jednolity Dz. U. z 2001 r. Nr 142, poz. 1591 oraz z 2002 r. Nr 23, poz. 220, Nr 62, poz. 558, Nr 113, poz. 984, Nr 153, poz. 1271, Nr 214, poz. 1806 oraz z 2003 r. Nr 80, poz. 717 i Nr 162, poz. 1568 oraz z 2004 r. Nr 102, poz. 1055 i Nr 116, poz. 1203), w związku z art. 90f ustawy z dnia 7 września 1991 r. o systemie oświaty (Dz. U. z 2004 roku Nr 256, poz. 2572 i Nr 273, poz. 2703 i Nr 281, poz. 2781) uchwala się, co następuje:

§ 1. W regulaminie stanowiącym załącznik do uchwały Nr XL/281/05 Rady Miejskiej w Dobrym Mieście z dnia 31 marca 2005 r. w sprawie regulaminu udzielania pomocy materialnej o charakterze socjalnym dla uczniów szkół, słuchaczy kolegiów nauczycielskich i nauczycielskich kolegiów języków obcych, słuchaczy kolegiów pracowników służb społecznych oraz wychowanków ośrodków umożliwiających realizację obowiązku szkolnego i obowiązku nauki wprowadza się następujące zmiany:

- 1) § 4 ust. 2 otrzymuje brzmienie:
„Pomoc materialna o charakterze socjalnym może być przyznawana uprawnionym uczniom zamieszkałym na terenie Gminy Dobre Miasto;
- 2) § 5 otrzymuje brzmienie:
„Stypendium szkolne może być udzielane uczniom, o których mowa w § 4 pod warunkiem, że miesięczny

dochód netto na osobę w rodzinie ucznia, nie przekracza kwoty wymienionej w art. 8 ust. 1 pkt 2 ustawy o pomocy społecznej.”;

- 3) § 8 ust. 4 otrzymuje brzmienie:
„Kwota stanowiąca indywidualne uzupełnienie stypendium wynosi po 10% maksymalnej kwoty stypendium, za każdą z okoliczności wymienionych w ust. 3, jednakże kwota ta nie może przekroczyć 40% maksymalnej kwoty stypendium”;

- 4) § 11 ust. 2 otrzymuje brzmienie:
„W uzasadnionych przypadkach wniosek o przyznanie stypendium szkolnego może być złożony po upływie terminu, o którym mowa w ust. 1.”;

- 5) § 17 ulega skreśleniu.

§ 2. Wykonanie uchwały powierza się Burmistrzowi Dobrego Miasta

§ 3. Uchwała wchodzi w życie po upływie 14 dni od dnia jej ogłoszenia w Dzienniku Urzędowym Województwa Warmińsko-Mazurskiego, z mocą obowiązującą od 1 stycznia 2005 roku.

Przewodniczący Rady Miejskiej
Wiesław Tusiński

899

OBWIESZCZENIE

Starosty Piskiego

z dnia 29 marca 2005 r.

**w sprawie ustalenia wysokości średniego miesięcznego kosztu utrzymania w Domu Pomocy Społecznej „BETEZDA”
w Ukcie.**

Na podstawie art. 60 ust. 2 pkt 2 ustawy o pomocy społecznej z dnia 12 marca 2004 r. (Dz. U. Nr 64, poz. 593), podaje się do publicznej wiadomości, że średni miesięczny koszt utrzymania osoby przebywającej w Domu Pomocy Społecznej „BETEZDA” w Ukcie wynosi 1650 zł.

Starosta Powiatu Pisz
Zbigniew Włodkowski