



DZIENNIK URZĘDOWY WOJEWÓDZTWA WARMIŃSKO-MAZURSKIEGO

Olsztyn, dnia 10 listopada 2005 r.

Nr 171

TREŚĆ:

Poz.:

ROZPORZĄDZENIE POWIATOWEGO LEKARZA WETERYNARII W OLSZTYNIE:

- 1926** - Nr 07/2814/05 z dnia 31 października 2005 r. w sprawie określenia obszarów, na których wystąpiła wścieklizna zwierząt dzikich, sposobów ich oznaczania i wprowadzenia zakazów. 9923

UCHWAŁY RAD GMIN I POWIATU:

- 1927** - Nr XXV/144/05 Rady Gminy Lubawa z dnia 30 marca 2005 r. w sprawie uchwalenia miejscowego planu zagospodarowania przestrzennego gminy Lubawa w miejscowości Byszwałd. 9924
- 1928** - Nr XXV/145/05 Rady Gminy Lubawa z dnia 30 marca 2005 r. w sprawie uchwalenia miejscowego planu zagospodarowania przestrzennego gminy Lubawa w miejscowości Prątnica. 9927
- 1929** - Nr XXV/146/05 Rady Gminy Lubawa z dnia 30 marca 2005 r. w sprawie uchwalenia miejscowego planu zagospodarowania przestrzennego gminy Lubawa w miejscowości Rodzone. 9930
- 1930** - Nr XXV/147/05 Rady Gminy Lubawa z dnia 30 marca 2005 r. w sprawie uchwalenia miejscowego planu zagospodarowania przestrzennego gminy Lubawa w miejscowości Samplawa. 9933
- 1931** - Nr XXV/148/05 Rady Gminy Lubawa z dnia 30 marca 2005 r. w sprawie uchwalenia miejscowego planu zagospodarowania przestrzennego gminy Lubawa w miejscowości Tuszewo. 9936
- 1932** - Nr XXXVIII/302/05 Rady Powiatu w Kętrzynie z dnia 28 września 2005 r. w sprawie przyjęcia regulaminu określającego zasady udzielania stypendiów uczniom w ramach projektu pn.: „Pomoc finansowa uczniom szkół ponadgimnazjalnych Powiatu Kętrzyńskiego” na rok szkolny 2005/2006 finansowanego ze środków Działania 2.2 Zintegrowanego Programu Operacyjnego Rozwoju Regionalnego. 9939
- 1933** - Nr XXXVIII/303/05 Rady Powiatu w Kętrzynie z dnia 28 września 2005 r. o zmianie uchwały w sprawie przyjęcia regulaminów określających zasady udzielania stypendiów uczniom i studentom, finansowanych ze środków Działania 2.2. Zintegrowanego Programu Operacyjnego Rozwoju Regionalnego. 9952
- 1934** - Nr XXXVIII/304/05 Rady Powiatu w Kętrzynie z dnia 28 września 2005 r. w sprawie zmiany Statutu Powiatu Kętrzyńskiego. 9956
- 1935** - Nr XXXVIII/305/05 Rady Powiatu w Kętrzynie z dnia 28 września 2005 r. w sprawie pozbawienia kategorii dróg powiatowych ulic miejskich w Kętrzynie. 9956
- 1936** - Nr XXI/222/05 Rady Gminy Małdyty z dnia 28 września 2005 r. w sprawie nadanie statutu instytucji kultury pod nazwą Gminna Biblioteka Publiczna w Małdytach. 9957
- 1937** - Nr XXI/223/05 Rady Gminy Małdyty z dnia 28 września 2005 r. w sprawie nadania statutu instytucji kultury pod nazwą Gminny Ośrodek Kultury w Małdytach. 9959
- 1938** - Nr XXI/224/05 Rady Gminy Małdyty z dnia 28 września 2005 r. w sprawie zmian w Statucie Gminnego Ośrodka Pomocy Społecznej w Małdytach. 9961
- 1939** - Nr XXI/226/05 Rady Gminy Małdyty z dnia 28 września 2005 r. w sprawie zmiany uchwały Nr XX/214/05 Rady Gminy Małdyty z dnia 29 czerwca 2005 r. w sprawie ustalenia regulaminu udzielania pomocy materialnej o charakterze socjalnym dla uczniów zamieszkałych na terenie gminy Małdyty. 9961
- 1940** - Nr XXXI/220/05 Rady Gminy w Stawigudzie z dnia 28 września 2005 r. w sprawie uchwalenia miejscowego planu zagospodarowania przestrzennego części obrębu Dorotowo, gmina Stawiguda. 9962

- 1941** - Nr XXXI/222/05 Rady Gminy w Stawigudzie z dnia 28 września 2005 r. w sprawie zmiany uchwały Nr XXVII/193/05 Rady Gminy Stawiguda z dnia 31 marca 2005 r. w sprawie regulaminu udzielania pomocy materialnej o charakterze socjalnym dla uczniów zamieszkałych na terenie Gminy Stawiguda. 9967

OBWIESZCZENIE KOMISARZA WYBORCZEGO W OLSZTYNIE:

- 1942** - z dnia 7 listopada 2005 r. w sprawie zmian w składzie Rady Powiatu w Elku..... 9968

POSTANOWIENIE KOMISARZA WYBORCZEGO W ELBLĄGU:

- 1943** - z dnia 28 października 2005 r. w sprawie przeprowadzenia referendum gminnego w przedmiocie odwołania Burmistrza Miasta i Gminy Młynary przed upływem kadencji..... 9969

1926

ROZPORZĄDZENIE Nr 07/2814/05 Powiatowego Lekarza Weterynarii w Olsztynie z dnia 31 października 2005 r.

w sprawie określenia obszarów, na których wystąpiła wścieklizna zwierząt dzikich, sposobów ich oznaczania i wprowadzenia zakazów.

Na podstawie art. 45 ust. 1 pkt 1 ustawy z dnia 11 marca 2004 r. o ochronie zdrowia zwierząt oraz zwalczaniu chorób zakaźnych zwierząt (Dz. U. Nr 69, poz. 625) oraz art. 39 ustawy z dnia 5 czerwca 1998 r. o administracji rządowej w województwie (Dz. U. z 2001 r. Nr 8, poz. 872, zm. Dz. U. z 2001 Nr 128, poz. 1407, Dz. U. z 2002 r. Nr 200, poz. 1688, Dz. U. z 2003 r. Nr 52, poz. 450, Dz. U. z 2003 r. Nr 137, poz. 130, Dz. U. z 2003 r. Nr 149, poz. 1452, Dz. U. z 2004 r. Nr 33, poz. 287), w związku ze stwierdzeniem wścieklizny u lisa, potwierdzonej badaniem Nr 9583/2005/AH/W/2119/2097 z dnia 31 października 2005 r. - zarządza się, co następuje:

§ 1. Obszarem, na którym wystąpiła wścieklizna zwierząt dzikich jest teren sołectwa Porbady, gmina Jonkowo, powiat Olsztyn.

§ 2. Za teren zagrożony uznaje się obwód łowiecki nr 93.

§ 3. Na obszarze określonym w § 2 zakazuje się do dnia 30 listopada 2005 r. organizowania polowań i odłowów zwierząt łownych.

§ 4. Na obszarze określonym w § 1 i § 2 nakazuje się trzymanie psów na uwięzi, a koty w pomieszczeniach zamkniętych do dnia 30 listopada 2005 r.

§ 5. Miejsca bytowania zwierząt dzikich na obszarze określonym w § 1 i § 2 zostaną oznaczone przez Wójta Gminy Jonkowo tablicami „UWAGA WŚCIEKLIZNA! WSTĘP WZBRONIONY!”.

§ 6. Rozporządzenie wchodzi w życie z dniem podania do publicznej wiadomości w sposób zwyczajowo przyjęty na danym terenie i podlega ogłoszeniu w Dzienniku Urzędowym Województwa Warmińsko-Mazurskiego.

Powiatowy Lekarz Weterynarii w Olsztynie
Miroslaw Karczewski

1927

UCHWAŁA Nr XXV/144/05 Rady Gminy Lubawa z dnia 30 marca 2005 r.

w sprawie uchwalenia miejscowego planu zagospodarowania przestrzennego gminy Lubawa w miejscowości Byszawałd.

Na podstawie art. 18 ust. 2 pkt 5 ustawy z dnia 8 marca 1990 r. o samorządzie gminnym (Dz. U. z 2001 r. Nr 142, poz. 1591, z 2002 r. Nr 23, poz. 220, Nr 62, poz. 558, Nr 113, poz. 984, Nr 153, poz. 1271, Nr 214, poz. 1806, z 2003 r. Nr 80, poz. 717, Nr 162, poz. 1568, z 2004 r. Nr 102, poz. 1055, Nr 116, poz. 1203) i art. 20 ust.1 ustawy z dnia 27 marca 2003 r. o planowaniu i zagospodarowaniu przestrzennym (Dz. U. z 2003 r. Nr 80, poz. 717, z 2004 r. Nr 6, poz. 41, Nr 141, poz. 1492) Rada Gminy Lubawa uchwała, co następuje:

§ 1. 1. Uchwała się miejscowy plan zagospodarowania przestrzennego gminy Lubawa w miejscowości Byszawałd, zwany dalej „planem”.

2. Ustalenia planu stanowią treść niniejszej uchwały.

§ 2. 1. Granice planu określa uchwała Nr XIII/76/04 Rady Gminy Lubawa z dnia 25 marca 2004 r. w sprawie przystąpienia do sporządzenia miejscowego planu zagospodarowania przestrzennego gminy Lubawa w miejscowościach: Byszawałd, Prątnica, Rodzone, Samplawa i Tuszewo.

2. Rysunek planu na kopii mapy zasadniczej w skali 1:1000 stanowi załącznik Nr 1 do uchwały i obowiązuje w następującym zakresie ustaleń planu:

- a) granic planu,
- b) linii rozgraniczających tereny o różnych funkcjach i zasadach zagospodarowania,
- c) nieprzekraczalnych linii zabudowy,
- d) zasad podziału terenu, dotyczących cech geometrycznych działek budowlanych,
- e) oznaczeń przeznaczenia terenów na cele: MN - zabudowy mieszkaniowej jednorodzinnej, US - obiektów sportu i rekreacji, KD - dróg publicznych.

§ 3. Ustalenia dotyczące przeznaczenia terenu.

1.

Oznaczenie terenu	Przeznaczenie terenu na cele:
1 MN	zabudowy mieszkaniowej jednorodzinnej
1 US	obiektów sportu i rekreacji
1 KD	drogi publicznej

§ 4. Ustalenia dotyczące zasad ochrony i kształtowania ładu przestrzennego:

1. W granicach planu zasady ochrony i kształtowania ładu przestrzennego określone są ustaleniami:

- a) nieprzekraczalnych linii zabudowy,

b) zasad kształtowania zabudowy,

c) zasad podziału nieruchomości na działki budowlane.

§ 5. Ustalenia dotyczące zasad ochrony środowiska, przyrody i krajobrazu kulturowego.

1.

Oznaczenie terenu	Zasad ochrony środowiska, przyrody i krajobrazu kulturowego
1 KD	Zakazuje się wycinki i uszkadzenia drzewostanu istniejącego w pasie drogowym, za wyjątkiem koniecznych zabiegów o charakterze sanitarnym i pielęgnacyjnym.

§ 6. Ustalenia dotyczące parametrów i wskaźników kształtowania zabudowy:

1.

Oznaczenie terenu	Parametry i wskaźniki kształtowania zabudowy
1 MN	<ul style="list-style-type: none">1. Zabudowę należy kształtować jako budynki mieszkalne jednorodzinne wolnostojące do dwóch kondygnacji, z drugą kondygnacją jako poddaszem użytkowym.2. Zadaszenia zabudowy należy kształtować w formie dachów dwuspadowych lub wielospadowych o kącie nachylenia połaci dachowych do płaszczyzny przekroju poziomego budynku w przedziale 35°-45°.3. Maksymalną powierzchnię zabudowy w stosunku do powierzchni działki ustala się w wielkości 45%.4. Minimalny udział powierzchni biologicznie czynnej w stosunku do powierzchni działki ustala się w wielkości 35%.
1 US	<ul style="list-style-type: none">1. Teren stanowi obiekt budowlany użyteczności publicznej w rozumieniu przepisów budowlanych, przeznaczonych na cele sportu i rekreacji.2. Zabudowę należy kształtować jako budynki jednokondygnacyjne.3. Zadaszenia zabudowy należy kształtować w formie dachów dwuspadowych lub wielospadowych o kącie nachylenia połaci dachowych do płaszczyzny przekroju poziomego budynku w przedziale 35°-45°.

2. Nieustalone w planie warunki zabudowy i zagospodarowania terenu regulują (odpowiednio) przepisy Rozporządzenia Ministra Infrastruktury z dnia 12 kwietnia 2002 r. W sprawie warunków technicznych jakim powinny odpowiadać budynki i ich usytuowanie (Dz. U. z 2002 r. Nr 75, poz. 690 z późn. zmianami).

§ 7. Ustalenia dotyczące zasad podziału nieruchomości na działki budowlane.

1. W granicach planu podział nieruchomości na działki budowlane powinny spełniać warunki określone dla działki budowlanej przepisami art. 2 pkt 12 ustawy o planowaniu i zagospodarowaniu przestrzennym wraz z ustaleniami i rysunkiem planu.

2. Minimalną powierzchnię dla działki budowlanej ustala się w wielkości 1500 m².

3. Zasady podziału terenu dotyczące cech geometrycznych działek budowlanych określa treść załącznika Nr 1 do uchwały.

§ 8. Ustalenia dotyczące zasad budowy systemów komunikacji i infrastruktury technicznej.

1. Dla terenu w granicach planu zewnętrzny układ komunikacyjny stanowi ulica powiatowa nr 26240.

2. W przypadku budowy sieci gazowych należy wykonać je na warunkach określonych przepisami Rozporządzenia Ministra Gospodarki z dnia 30 lipca 2001 r. w sprawie warunków technicznych, jakimi powinny odpowiadać sieci gazowe (Dz. U. z 2001 r. Nr 97, poz. 1055).

3. W granicach planu:

a) każda z działek budowlanych przeznaczonych pod zabudowę budynkami przeznaczonymi na pobyt ludzi powinna mieć zapewnioną możliwość przyłączenia uzbrojenia działki lub bezpośrednio budynku do zewnętrznych sieci: wodociągowej, kanalizacji sanitarnej i elektroenergetycznej,

b) w robotach budowlanych elektroenergetycznych należy skablować sieci i przyłączenia elektroenergetyczne,

c) zaopatrzenie w ciepło każdej z działek budowlanych przeznaczonych na pobyt ludzi należy zapewnić z indywidualnych źródeł ciepła, z wykluczeniem stosowania paliw węglowych lub przez przyłączenie do sieci gazowej, o której mowa w punkcie 5,

d) wody powierzchniowe należy odprowadzić na teren nieutwardzony (alternatywnie zezwala się na inne rozwiązania zgodne z warunkami określonymi przepisami prawa wodnego i budowlanego).

4. Odprowadzenie ścieków z terenu w granicach planu powinno nastąpić przez przyłączenie sieci kanalizacji

sanitarnej zrealizowanej w w/w terenie do projektowanej gminnej sieci kanalizacji sanitarnej z przesyłem ścieków do projektowanej oczyszczalni ścieków w Samplawie. Do czasu realizacji w/w systemu ustala się odprowadzenie ścieków do zbiorników bezodpływowych.

5. Do czasu realizacji w/w sieci kanalizacji sanitarnej i oczyszczalni ścieków zezwala się na stosowanie zbiorników bezodpływowych na ścieki.

6. Zasady przyłączy do sieci, o których mowa w punktach: 2 i 3a powinny być określone w stosownych warunkach technicznych, wydawanych na podstawie przepisów odrębnych.

7. W planie nie ustala się inwestycji z zakresu infrastruktury technicznej, należących do zadań własnych gminy.

§ 9. Ustalenia dotyczące stawek z tytułu art. 36 ust. 4 ustawy o planowaniu i zagospodarowaniu przestrzennym:

Oznaczenie terenu	Stawka w %
1 MN	1
1 US	1
1 KD	1

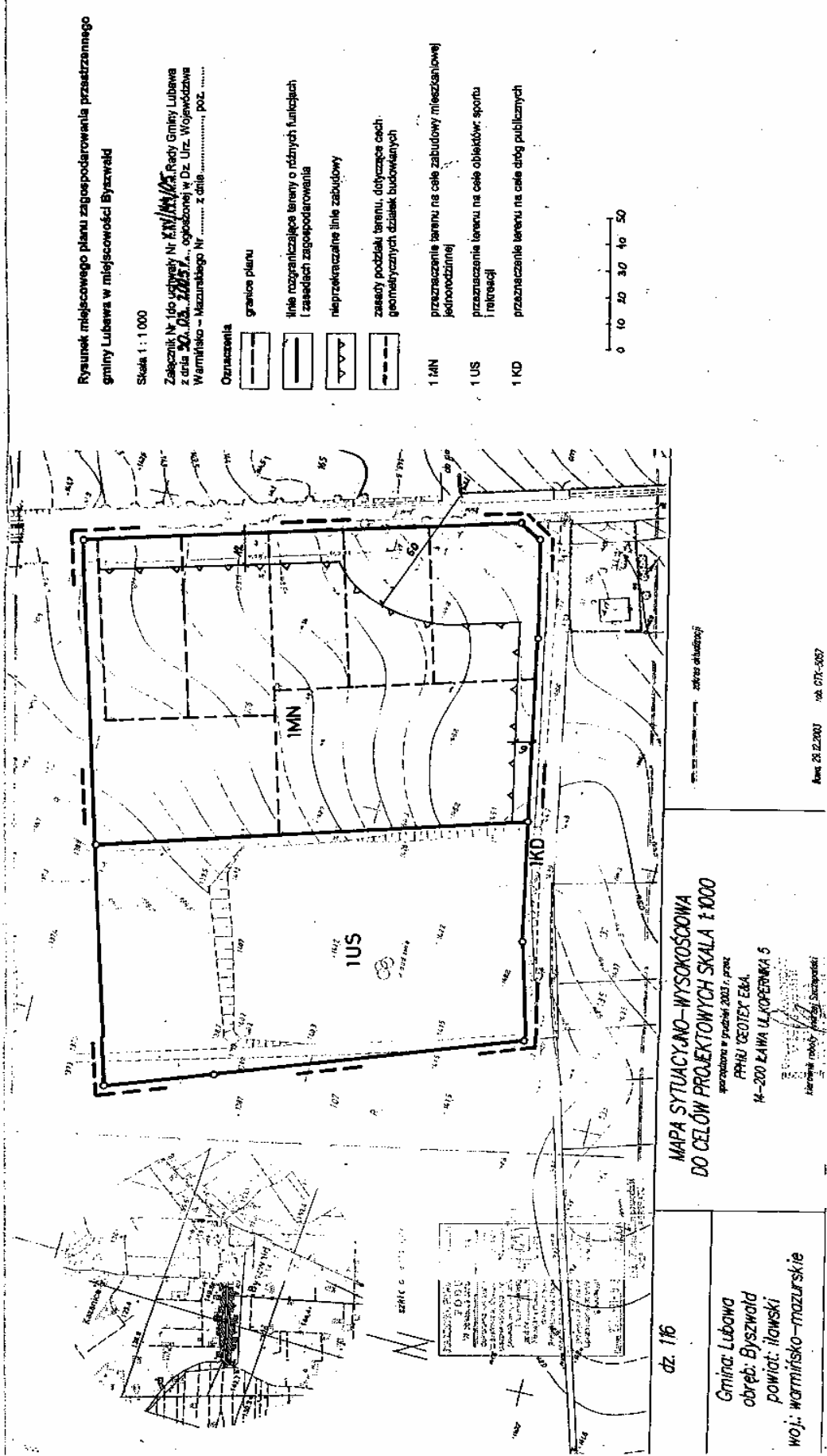
§ 10. Rozstrzygnięcia wymagane przepisami art. 20 ust. 1 ustawy o planowaniu i zagospodarowaniu przestrzennym zawiera załącznik Nr 2 do uchwały.

§ 11. 1. Uchwała podlega ogłoszeniu w Dzienniku Urzędowym Województwa Warmińsko-Mazurskiego.

2. Wykonanie uchwały powierza się Wójtowi Gminy Lubawa.

§ 12. Uchwała wchodzi w życie po 30 dniach od daty jej ogłoszenia w Dzienniku Urzędowym Województwa Warmińsko-Mazurskiego.

Przewodniczący Rady
Jan Laskowski



Załącznik Nr 2
do uchwały Nr XXV/144/05
Rady Gminy Lubawa
z dnia 30 marca 2005 r.

Na podstawie art. 20 ust. 1 ustawy z dnia 27 marca 2003 r. o planowaniu i zagospodarowaniu przestrzennym (Dz. U. z 2003 r. Nr 80, poz. 717, z 2004 r. Nr 6, poz. 41, Nr 141, poz. 1492) Rada Gminy Lubawa postanawia, co następuje:

1. Stwierdza się zgodność miejscowego planu zagospodarowania przestrzennego gminy Lubawa w miejscowości Byszwałd, z ustaleniami studium uwarunkowań i kierunków zagospodarowania przestrzennego gminy Lubawa, uchwalonego uchwałami: Nr IX/48/99 Rady Gminy w Lubawie z dnia 28 czerwca 1999 r. wraz ze zmianą uchwaloną uchwałą

Nr XXIV/140/05 Rady Gminy Lubawa z dnia 28 lutego 2005 r.

2. Do projektu planu nie wniesiono uwag w trybie przepisów art. 18 ustawy o planowaniu i zagospodarowaniu przestrzennym.

3. W związku z treścią § 8 pkt 7 uchwały w granicach planu nie występują zadania własne gminy z zakresu infrastruktury technicznej, o których mowa w art. 20 ust. 1 ustawy o planowaniu i zagospodarowaniu przestrzennym.

1928

UCHWAŁA Nr XXV/145/05

Rady Gminy Lubawa

z dnia 30 marca 2005 r.

w sprawie uchwalenia miejscowego planu zagospodarowania przestrzennego gminy Lubawa w miejscowości Prątnica.

Na podstawie art. 18 ust. 2 pkt 5 ustawy z dnia 8 marca 1990 r. o samorządzie gminnym (Dz. U. z 2001 r. Nr 142, poz. 1591, z 2002 r. Nr 23, poz. 220, Nr 62, poz. 558, Nr 113, poz. 984, Nr 153, poz. 1271, Nr 214, poz. 1806, z 2003 r. Nr 80, poz. 717, Nr 162, poz. 1568, z 2004 r. Nr 102, poz. 1055, Nr 116, poz. 1203) i art. 20 ust. 1 ustawy z dnia 27 marca 2003 r. o planowaniu i zagospodarowaniu przestrzennym (Dz. U. z 2003 r. Nr 80, poz. 717, z 2004 r. Nr 6, poz. 41, Nr 141, poz. 1492) Rada Gminy Lubawa uchwała, co następuje:

§ 1. 1. Uchwała się miejscowy plan zagospodarowania przestrzennego gminy Lubawa w miejscowości Prątnica, zwany dalej „planem”.

2. Ustalenia planu stanowią treść niniejszej uchwały.

§ 2. 1. Granice planu określa uchwała Nr XIII/76/04 Rady Gminy Lubawa z dnia 25 marca 2004 r. w sprawie przystąpienia do sporządzenia miejscowego planu zagospodarowania przestrzennego gminy Lubawa w miejscowościach: Byszwałd, Prątnica, Rodzone, Samplawa i Tuszewo.

2. Rysunek planu na kopii mapy zasadniczej w skali 1:1000 stanowi załącznik Nr 1 do uchwały i obowiązuje w następującym zakresie ustaleń planu:

- granic planu,
- linii rozgraniczających tereny o różnych funkcjach i zasadach zagospodarowania,
- nieprzekraczalnych linii zabudowy,
- zasad podziału terenu, dotyczących cech geometrycznych działek budowlanych,
- oznaczeń przeznaczenia terenów na cele: UP - obiektów: zabudowy usługowej, produkcji, składów i magazynów, KD - dróg publicznych.

§ 3. Ustalenia dotyczące przeznaczenia terenu.

1.

Oznaczenie terenu	Przeznaczenie terenu na cele:
1 UP	obiektów: zabudowy usługowej, produkcji, składów i magazynów
1 KD	dróg publicznych

2. Budowa drogi publicznej oznaczonej symbolem 1 KD stanowi inwestycję lokalnego celu publicznego o znaczeniu gminnym w rozumieniu przepisów ustawy o planowaniu i zagospodarowaniu przestrzennym.

§ 4. Ustalenia dotyczące zasad ochrony i kształtowania ładu przestrzennego:

1. W granicach planu zasady ochrony i kształtowania ładu przestrzennego określone są ustaleniami:

- nieprzekraczalnych linii zabudowy,
- zasad kształtowania zabudowy,
- zasad podziału nieruchomości na działki budowlane.

§ 5. Ustalenia dotyczące zasad ochrony środowiska, przyrody i krajobrazu kulturowego.

1. W granicach planu zezwala się na lokalizację inwestycji mogących znacząco oddziaływać na środowisko (wymagających sporządzenia raportu wymaganego przepisami Rozporządzenia Rady Ministrów z dnia 24 września 2002 r. W sprawie określenia rodzajów przedsięwzięć mogących znacząco oddziaływać na środowisko oraz szczegółowych kryteriów związanych z kwalifikowaniem przedsięwzięć do sporządzenia raportu o oddziaływaniu na środowisko (Dz. U. z 2002 r. Nr 179, poz. 1490)).

§ 6. Ustalenia dotyczące parametrów i wskaźników kształtowania zabudowy:

1.

Oznaczenie terenu	Parametry i wskaźniki kształtowania zabudowy
1 UP	1. Zabudowę należy kształtować jako obiekty budowlane: handlu i usług, produkcji, składów i magazynów (w rozumieniu przepisów budowlanych), lub jako zespół w/w obiektów. 2. Zabudowę produkcyjną należy kształtować jako jednokondygnacyjną. 3. Zabudowę: składów i magazynów oraz handlu i usług należy kształtować do wysokości 2 kondygnacji. 4. Zadaszenia zabudowy należy kształtować w formie dachów dwuspadowych lub wielospadowych o kącie nachylenia połaci dachowych do płaszczyzny przekroju poziomego budynku : a) w przedziale 5°-35° - w zabudowie produkcyjnej, składowej i magazynowej, b) w przedziale 5°-45° - w zabudowie handlu i usług. 5. Maksymalną powierzchnię zabudowy w stosunku do powierzchni działki ustala się w wielkości 65%. 6. Minimalny udział powierzchni biologicznie czynnej w stosunku do powierzchni działki ustala się w wielkości 15%.

2. Nieustalone w planie warunki zabudowy i zagospodarowania terenu regulują (odpowiednio) przepisy Rozporządzenia Ministra Infrastruktury z dnia 12 kwietnia 2002r. W sprawie warunków technicznych jakim powinny odpowiadać budynki i ich usytuowanie (Dz. U. z 2002 r. Nr 75, poz. 690 z późn. zmianami).

§ 7. Ustalenia dotyczące zasad podziału nieruchomości na działki budowlane.

1. W granicach planu podziały nieruchomości na działki budowlane powinny spełniać warunki określone dla działki budowlanej przepisami art. 2 pkt 12 ustawy o planowaniu i zagospodarowaniu przestrzennym wraz z ustaleniami i rysunkiem planu.

2. Minimalną powierzchnię dla działki budowlanej ustala się w wielkości 4000 m².

3. Minimalną szerokość frontu działki budowlanej w granicy z drogą dojazdową ustala się w wielkości 50 m.

4. Zasady podziału terenu dotyczące cech geometrycznych działek budowlanych określa treść załącznika Nr 1 do uchwały.

§ 8. Ustalenia dotyczące zasad budowy systemów komunikacji i infrastruktury technicznej.

1. Drogi.

Oznaczenie terenu	Funkcja komunikacyjna	Klasa techniczna	Szerokość pasa drogowego w liniach rozgraniczających
1 KD	ulica gminna	D 1x2	12 m

2. Parkingi.

W granicach planu, z tytułu przeznaczenia przedmiotowych terenów na cele określone w planie, miejsca parkingowe należy lokalizować na działkach budowlanych w obszarze oznaczonym symbolem 1 UP wg niżej ustalonych min. wskaźników miejsc postojowych na samochody osobowe:

Funkcja terenu	Jednostka odniesienia	Wskaźnik miejsc postojowych
handel, biura	1000 m ² pow. użytkowej	25

3. Dla terenu w granicach planu zewnętrzny układ komunikacyjny stanowi droga powiatowa nr 26250.

4. Budowę sieci infrastruktury technicznej należy realizować w granicach pasa drogowego drogi gminnej, oznaczonej symbolem 1 KD.

5. W przypadku budowy sieci gazowych należy wykonać je na warunkach określonych przepisami Rozporządzenia Ministra Gospodarki z dnia 30 lipca 2001 r. w sprawie warunków technicznych, jakimi powinny odpowiadać sieci gazowe (Dz. U. z 2001 r. Nr 97, poz. 1055).

6. W granicach planu:

- a) każda z działek budowlanych przeznaczonych pod zabudowę budynkami przeznaczonymi na pobyt ludzi powinna mieć zapewnioną możliwość przyłączenia uzbrojenia działki lub bezpośrednio budynku do zewnętrznych sieci: wodociągowej, kanalizacji sanitarnej i elektroenergetycznej,
- b) w robotach budowlanych elektroenergetycznych należy skablować sieci i przyłączenia elektroenergetyczne,
- c) zaopatrzenie w ciepło każdej z działek budowlanych przeznaczonych na pobyt ludzi należy zapewnić z indywidualnych źródeł ciepła, z wykluczeniem stosowania paliw węglowych lub przez przyłączenie do sieci gazowej, o której mowa w punkcie 5,
- d) wody powierzchniowe należy odprowadzić na teren nieutwardzony lub do dołów chłonnych (alternatywnie zezwala się na inne rozwiązania zgodne z warunkami określonymi przepisami prawa wodnego i budowlanego).

7. Odprowadzenie ścieków z terenu w granicach planu powinno nastąpić przez przyłączenie sieci kanalizacji sanitarnej zrealizowanej w w/w terenie do projektowanej gminnej sieci kanalizacji sanitarnej z przesyłem ścieków do projektowanej oczyszczalni ścieków w Samplawie. Do czasu realizacji w/w systemu ustala się odprowadzenie ścieków do zbiorników bezodpływowych.

8. Zasady przyłączeń do sieci, o których mowa w punktach: 5 i 6a powinny być określone w stosownych warunkach technicznych, wydawanych na podstawie przepisów odrębnych.

9. W planie nie ustala się inwestycji z zakresu infrastruktury technicznej, należących do zadań własnych gminy.

§ 9. Ustalenia dotyczące stawek z tytułu art. 36 ust. 4 ustawy o planowaniu i zagospodarowaniu przestrzennym:

Oznaczenie terenu	Stawka w %
1 UP	1
1 KD	1

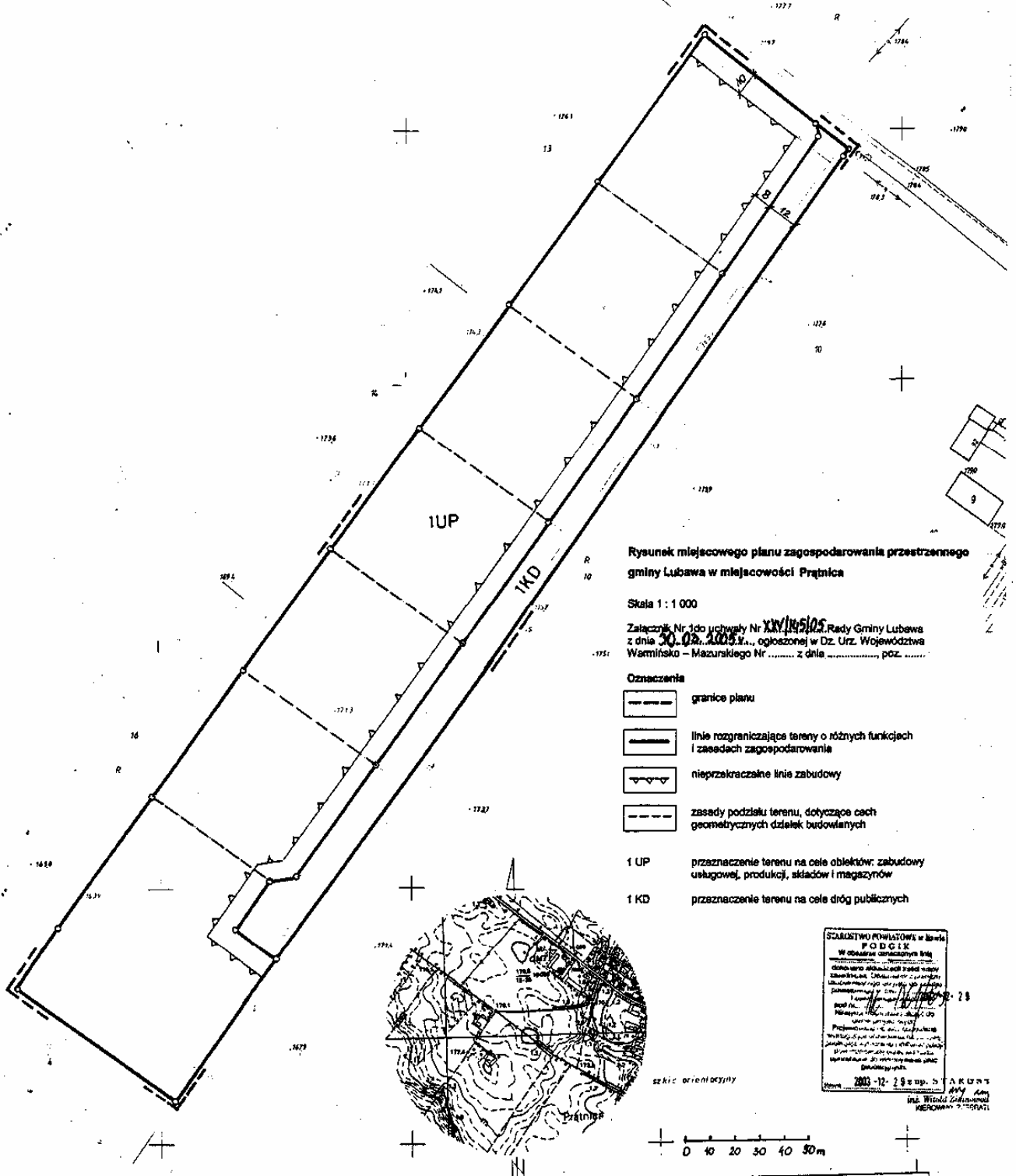
§ 10. Rozstrzygnięcia wymagane przepisami art. 20 ust. 1 ustawy o planowaniu i zagospodarowaniu przestrzennym zawiera załącznik Nr 2 do uchwały.

§ 11. 1. Uchwała podlega ogłoszeniu w Dzienniku Urzędowym Województwa Warmińsko-Mazurskiego.

2. Wykonanie uchwały powierza się Wójtowi Gminy Lubawa.

§ 12. Uchwała wchodzi w życie po 30 dniach od daty jej ogłoszenia w Dzienniku Urzędowym Województwa Warmińsko-Mazurskiego.

Przewodniczący Rady
Jan Laskowski

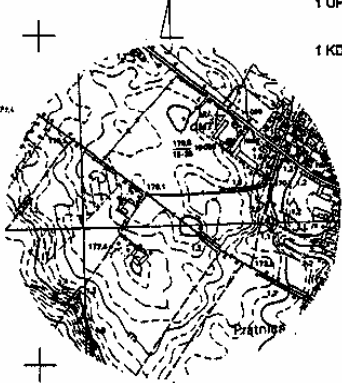


Rysunek miejscowego planu zagospodarowania przestrzennego
gminy Lubawa w miejscowości Prątnica

Skala 1 : 1 000

Załącznik Nr 1 do uchwały Nr XXV/195/05 Rady Gminy Lubawa
z dnia 30.03.2005 r., ogłoszonej w Dz. Urz. Województwa
Warmińsko - Mazurskiego Nr z dnia, pz.

- Oznaczenia
- granice planu
 - linie rozgraniczające tereny o różnych funkcjach i zasadach zagospodarowania
 - nieprzekraczalne linie zabudowy
 - zasady podziału terenu, dotyczące cich geometrycznych działek budowlanych
- 1 UP przeznaczenie terenu na cele obiektów: zabudowy usługowej, produkcji, składów i magazynów
- 1 KD przeznaczenie terenu na cele dróg publicznych



SKARBU POWIATOWE w Lubawie
P O D G I E
W obszarze oznaczonym liną
czarną w miejscowości Prątnica
Lubawa, ul. Kłobucka 10
Lubawa, dnia 12.12.2003 r.
Miejscowy Plan Zagospodarowania
Przestrzennego
Przebieg linii granic i zabudowy
Wzrost 1:1000 skł. 1:1000
Przebieg linii granic i zabudowy
Wzrost 1:1000 skł. 1:1000
Przebieg linii granic i zabudowy
Wzrost 1:1000 skł. 1:1000

dz. 12	MAPA SYTUACYJNO-WYSOKOŚCIOWA DO CELÓW PROJEKTOWYCH SKALA 1:1000 sporządzona w grudniu 2003 r. przez PPHAJ GEOTEX E&A 14-200 ŁAWA ULKOPERWA 5 Kierownik robót: Andrzej K... 18. Grzywnińska 74/98 15-001 Prątnica	----- zakres aktualności
Gmina: Lubawa obręb: Prątnica powiat: ilawski warmińsko-mazurskie		Plan 03.12.2003 rok GTX-5057/03

Załącznik Nr 2
do uchwały Nr XXV/145/05
Rady Gminy Lubawa
z dnia 30 marca 2005 r.

Na podstawie art. 20 ust. 1 ustawy z dnia 27 marca 2003r. o planowaniu i zagospodarowaniu przestrzennym (Dz. U. z 2003 r. Nr 80, poz. 717, z 2004 r. Nr 6, poz. 41, Nr 141, poz. 1492) Rada Gminy Lubawa postanawia, co następuje:

1. Stwierdza się zgodność miejscowego planu zagospodarowania przestrzennego gminy Lubawa w miejscowości Prątnica z ustaleniami studium uwarunkowań i kierunków zagospodarowania przestrzennego gminy Lubawa, uchwalonego uchwałami: Nr IX/48/99 Rady Gminy w Lubawie z dnia 28 czerwca 1999 r. wraz ze zmianą uchwaloną uchwałą

Nr XXIV/140/05 Rady Gminy Lubawa z dnia 28 lutego 2005 r.

2. Do projektu planu nie wniesiono uwag w trybie przepisów art. 18 ustawy o planowaniu i zagospodarowaniu przestrzennym.

3. W związku z treścią § 8 pkt 9 uchwały w granicach planu nie występują zadania własne gminy z zakresu infrastruktury technicznej, o których mowa w art. 20 ust. 1 ustawy o planowaniu i zagospodarowaniu przestrzennym.

1929

UCHWAŁA Nr XXV/146/05

Rady Gminy Lubawa

z dnia 30 marca 2005 r.

w sprawie uchwalenia miejscowego planu zagospodarowania przestrzennego gminy Lubawa w miejscowości Rodzone.

Na podstawie art. 18 ust. 2 pkt 5 ustawy z dnia 8 marca 1990 r. o samorządzie gminnym (Dz. U. z 2001 r. Nr 142, poz. 1591, z 2002 r. Nr 23, poz. 220, Nr 62, poz. 558, Nr 113, poz. 984, Nr 153, poz. 1271, Nr 214, poz. 1806, z 2003 r. Nr 80, poz. 717, Nr 162, poz. 1568, z 2004 r. Nr 102, poz. 1055, Nr 116, poz. 1203) i art. 20 ust.1 ustawy z dnia 27 marca 2003 r. o planowaniu i zagospodarowaniu przestrzennym (Dz. U. z 2003 r. Nr 80, poz. 717, z 2004 r. Nr 6, poz. 41, Nr 141, poz. 1492) Rada Gminy Lubawa uchwała, co następuje:

§ 1. 1. Uchwała się miejscowy plan zagospodarowania przestrzennego gminy Lubawa w miejscowości Rodzone, zwany dalej „planem”.

2. Ustalenia planu stanowią treść niniejszej uchwały.

§ 2. 1. Granice planu określa uchwała Nr XIII/76/04 Rady Gminy Lubawa z dnia 25 marca 2004 r. w sprawie przystąpienia do sporządzenia miejscowego planu zagospodarowania przestrzennego gminy Lubawa w miejscowościach: Byszałd, Prątnica, Rodzone, Samplawa i Tuszewo.

2. Rysunek planu na kopii mapy zasadniczej w skali 1:1000 stanowi załącznik Nr 1 do uchwały i obowiązuje w następującym zakresie ustaleń planu:

- granic planu,
- linii rozgraniczających tereny o różnych funkcjach i zasadach zagospodarowania,
- nieprzekraczalnych linii zabudowy,
- zasad podziału terenu, dotyczących cech geometrycznych działek budowlanych,
- oznaczeń przeznaczenia terenów na cele: UP - obiektów: zabudowy usługowej, produkcji, składów i magazynów, ZL - lasów i zalesień, KD - dróg publicznych.

§ 3. Ustalenia dotyczące przeznaczenia terenu.

1.

Oznaczenie terenu	Przeznaczenie terenu na cele:
1 UP	obiektów: zabudowy usługowej, produkcji, składów i magazynów
1 ZL	lasów i zalesień
1 KD	dróg publicznych

2. Budowa drogi publicznej oznaczonej symbolem 1 KD stanowi inwestycję lokalnego celu publicznego o znaczeniu gminnym w rozumieniu przepisów ustawy o planowaniu i zagospodarowaniu przestrzennym.

§ 4. Ustalenia dotyczące zasad ochrony i kształtowania ładu przestrzennego:

1. W granicach planu zasady ochrony i kształtowania ładu przestrzennego określone są ustaleniami:

- nieprzekraczalnych linii zabudowy,
- funkcji ochronnej lasów i zalesień,
- zasad kształtowania zabudowy,
- zasad podziału nieruchomości na działki budowlane.

§ 5. Ustalenia dotyczące zasad ochrony środowiska, przyrody i krajobrazu kulturowego.

1.

Oznaczenie terenu	Zasad ochrony środowiska, przyrody i krajobrazu kulturowego
1 ZL	1. Nie zezwala się na budowę budynków w rozumieniu przepisów budowlanych. 2. Zagospodarowanie terenów lasów i zalesień należy prowadzić na podstawie przepisów ustawy o lasach.

2. W granicach planu zezwala się na lokalizację inwestycji mogących znacząco oddziaływać na środowisko (wymagających sporządzenia raportu wymaganego przepisami Rozporządzenia Rady Ministrów z dnia 24 września 2002 r. W sprawie określenia rodzajów

przedsięwzięć mogących znacząco oddziaływać na środowisko oraz szczegółowych kryteriów związanych z kwalifikowaniem przedsięwzięć do sporządzenia raportu o oddziaływaniu na środowisko (Dz. U. z 2002 r. Nr 179, poz. 1490)).

§ 6. Ustalenia dotyczące parametrów i wskaźników kształtowania zabudowy:

1.

Oznaczenie terenu	Parametry i wskaźniki kształtowania zabudowy
1 UP	1. Zabudowę należy kształtować jako obiekty budowlane: handlu i usług, produkcji, składów i magazynów (w rozumieniu przepisów budowlanych), lub jako zespół w/w obiektów. 2. Zabudowę produkcyjną należy kształtować jako jednokondygnacyjną. 3. Zabudowę: składów i magazynów oraz handlu i usług należy kształtować do wysokości 2 kondygnacji. 4. Zadaszenia zabudowy należy kształtować w formie dachów dwuspadowych lub wielospadowych o kącie nachylenia połąci dachowych do płaszczyzny przekroju poziomego budynku : a) w przedziale 5°-35°- w zabudowie produkcyjnej, składowej i magazynowej, b) w przedziale 5°-45°- w zabudowie handlu i usług. 5. Maksymalną powierzchnię zabudowy w stosunku do powierzchni działki ustala się w wielkości 65%. 6. Minimalny udział powierzchni biologicznie czynnej w stosunku do powierzchni działki ustala się w wielkości 15%.

2. Nieustalone w planie warunki zabudowy i zagospodarowania terenu regulują (odpowiednio) przepisy Rozporządzenia Ministra Infrastruktury z dnia 12 kwietnia 2002 r. W sprawie warunków technicznych jakim powinny odpowiadać budynki i ich usytuowanie (Dz. U. z 2002r. Nr 75, poz. 690 z późn. zmianami).

§ 7. Ustalenia dotyczące zasad podziału nieruchomości na działki budowlane.

1. W granicach planu podziały nieruchomości na działki budowlane powinny spełniać warunki określone dla działki budowlanej przepisami art. 2 pkt 12 ustawy o planowaniu i zagospodarowaniu przestrzennym wraz z ustaleniami i rysunkiem planu.

2. Minimalną powierzchnię dla działki budowlanej ustala się w wielkości 4000 m².

3. Zasady podziału terenu dotyczące cech geometrycznych działek budowlanych określa treść załącznika Nr 1 do uchwały.

§ 8. Ustalenia dotyczące zasad budowy systemów komunikacji i infrastruktury technicznej.

1. Drogi.

Oznaczenie terenu	Funkcja komunikacyjna	Klasa techniczna	Szerokość pasa drogowego w liniach rozgraniczających
1 KD	ulica gminna	D 1x2	12 m

2. Parkingi.

W granicach planu, z tytułu przeznaczenia przedmiotowych terenów na cele określone w planie, miejsca parkingowe należy lokalizować na działkach budowlanych w obszarze oznaczonym symbolem 1 UP wg niżej ustalonych min. wskaźników miejsc postojowych na samochody osobowe:

Funkcja terenu	Jednostka odniesienia	Wskaźnik miejsc postojowych
handel, biura	1000 m ² pow. użytkowej	25

3. Dla terenu w granicach planu zewnętrzny układ komunikacyjny stanowi droga wojewódzka nr 536.

4. Budowę sieci infrastruktury technicznej należy realizować w granicach pasa drogowego drogi gminnej, oznaczonej symbolem 1 KD.

5. W przypadku budowy sieci gazowych należy wykonać je na warunkach określonych przepisami Rozporządzenia Ministra Gospodarki z dnia 30 lipca 2001 r. w sprawie warunków technicznych, jakimi powinny odpowiadać sieci gazowe (Dz. U. z 2001r. Nr 97, poz. 1055).

6. W granicach planu:

- każda z działek budowlanych przeznaczonych pod zabudowę budynkami przeznaczonymi na pobyt ludzi powinna mieć zapewnioną możliwość przyłączenia uzbrojenia działki lub bezpośrednio budynku do zewnętrznych sieci: wodociągowej, kanalizacji sanitarnej i elektroenergetycznej,
- w robotach budowlanych elektroenergetycznych należy skablować sieci i przyłączenia elektroenergetyczne,
- zaopatrzenie w ciepło każdej z działek budowlanych przeznaczonych na pobyt ludzi należy zapewnić z indywidualnych źródeł ciepła, z wykluczeniem stosowania paliw węglowych lub przez przyłączenie do sieci gazowej, o której mowa w punkcie 5,
- wody powierzchniowe należy odprowadzić na teren nieutwardzony lub do dołów chłonnych (alternatywnie zezwala się na inne rozwiązania zgodne z warunkami określonymi przepisami prawa wodnego i budowlanego).

7. Odprowadzenie ścieków z terenu w granicach planu powinno nastąpić przez przyłączenie sieci kanalizacji sanitarnej zrealizowanej w w/w terenie do projektowanej gminnej sieci kanalizacji sanitarnej z przesyłem ścieków do projektowanej oczyszczalni ścieków w Samplawie. Do czasu realizacji w/w systemu ustala się odprowadzenie ścieków do zbiorników bezodpływowych.

8. Zasady przyłączeń do sieci, o których mowa w punktach: 5 i 6a powinny być określone w stosownych warunkach technicznych, wydawanych na podstawie przepisów odrębnych.

9. W planie nie ustala się inwestycji z zakresu infrastruktury technicznej, należących do zadań własnych gminy.

§ 9. Ustalenia dotyczące stawek z tytułu art. 36 ust. 4 ustawy o planowaniu i zagospodarowaniu przestrzennym:

Oznaczenie terenu	Stawka w %
1 UP	1
1 ZL	1
1 KD	1

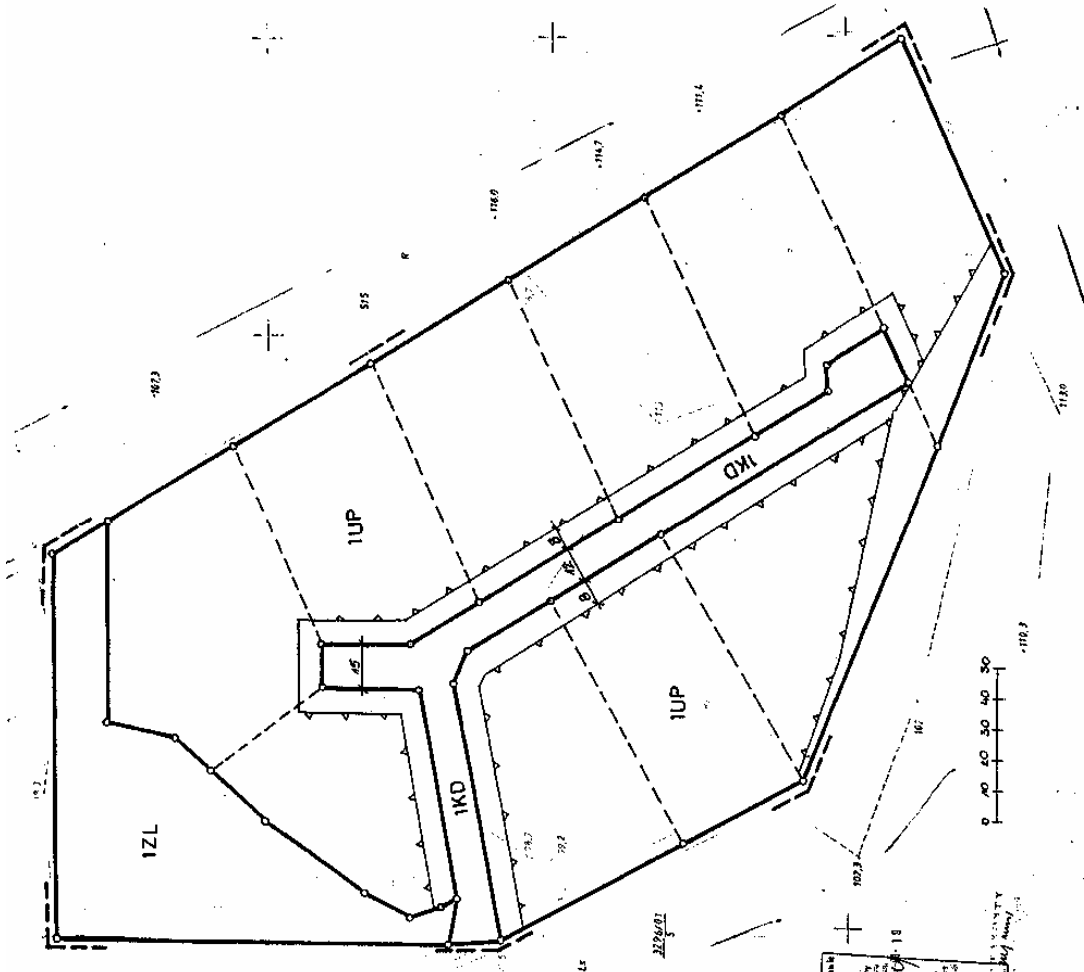
§ 10. Rozstrzygnięcia wymagane przepisami art. 20 ust. 1 ustawy o planowaniu i zagospodarowaniu przestrzennym zawiera załącznik Nr 2 do uchwały.

§ 11. 1. Uchwała podlega ogłoszeniu w Dzienniku Urzędowym Województwa Warmińsko-Mazurskiego.

2. Wykonanie uchwały powierza się Wójtowi Gminy Lubawa.

§ 12. Uchwała wchodzi w życie po 30 dniach od daty jej ogłoszenia w Dzienniku Urzędowym Województwa Warmińsko-Mazurskiego.

Przewodniczący Rady
Jan Laskowski



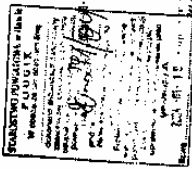
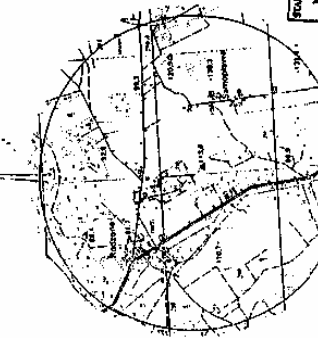
Rysunek miejscowego planu zagospodarowania przestrzennego
gminy Lubawa w miejscowości Rodzane

Skala 1:1 000

Załącznik nr 10 do uchwały nr XXV/1045/2013 Rady Gminy Lubawa
z dnia 30.03.2013 r., ogłoszonej w Dz. Urz. Województwa
Warmińsko-Mazurskiego Nr 171 z dnia 11.04.2013 r.

- Oznaczenie
- granice plotu
 - linie rozgraniczające tereny o różnych funkcjach i czasach zagospodarowania
 - reprezentacyjne linie zabudowy
 - zasady podziału terenu, dotyczące cech geomorficznych, daszek budowlanych

- 1UP przeznaczenie terenu na cele obiektów: zabudowy usługowej, produkcyjnej, składowej i magazynowej
- 1ZL przeznaczenie terenu na cele leśne i zakreśla
- 1KD przeznaczenie terenu na cele dróg publicznych



Skala orientacyjna
Skala 1:20000

Wykonano: 10.04.2013
E. GŁODZIŃSKA
14-200 Lubawa, K. Nizankowski
14-200 Lubawa, ul. Słowackiego 5
tel. 87-467-14-11

dz. 516/13

Gmina: Lubawa
obręb: Samplawa
powiat: Iłowski
woj.: warmińsko-mazurskie

MAPA SYTUACYJNO-WYSOKOŚCIOWA
DO CELÓW PROJEKTOWYCH SKALA 1:1000

sporządzona w styczniu 2004 r.
PRACOWNIA EBA
ul. Żelazna 11, 14-200 Lubawa
tel. 87-467-14-11
www.eba.pl

Archiw. 02/02/04 ról. 071-46714-03

Załącznik Nr 2
do uchwały Nr XXV/146/05
Rady Gminy Lubawa
z dnia 30 marca 2005 r.

Na podstawie art. 20 ust. 1 ustawy z dnia 27 marca 2003 r. o planowaniu i zagospodarowaniu przestrzennym (Dz. U. z 2003 r. Nr 80, poz. 717, z 2004 r. Nr 6, poz. 41, Nr 141, poz. 1492) Rada Gminy Lubawa postanawia, co następuje:

1. Stwierdza się zgodność miejscowego planu zagospodarowania przestrzennego gminy Lubawa w miejscowości Rodzone z ustaleniami studium uwarunkowań i kierunków zagospodarowania przestrzennego gminy Lubawa, uchwalonego uchwałami: Nr IX/48/99 Rady Gminy w Lubawie z dnia 28 czerwca 1999 r. wraz ze zmianą uchwaloną uchwałą

Nr XXIV/140/05 Rady Gminy Lubawa z dnia 28 lutego 2005 r.

2. Do projektu planu nie wniesiono uwag w trybie przepisów art. 18 ustawy o planowaniu i zagospodarowaniu przestrzennym.

3. W związku z treścią § 8 pkt 9 uchwały w granicach planu nie występują zadania własne gminy z zakresu infrastruktury technicznej, o których mowa w art. 20 ust. 1 ustawy o planowaniu i zagospodarowaniu przestrzennym.

1930

UCHWAŁA Nr XXV/147/05

Rady Gminy Lubawa

z dnia 30 marca 2005 r.

w sprawie uchwalenia miejscowego planu zagospodarowania przestrzennego gminy Lubawa w miejscowości Samplawa.

Na podstawie art. 18 ust. 2 pkt 5 ustawy z dnia 8 marca 1990 r. o samorządzie gminnym (Dz. U. z 2001 r. Nr 142, poz. 1591, z 2002 r. Nr 23, poz. 220, Nr 62, poz. 558, Nr 113, poz. 984, Nr 153, poz. 1271, Nr 214, poz. 1806, z 2003 r. Nr 80, poz. 717, Nr 162, poz. 1568, z 2004 r. Nr 102, poz. 1055, Nr 116, poz. 1203) i art. 20 ust.1 ustawy z dnia 27 marca 2003 r. o planowaniu i zagospodarowaniu przestrzennym (Dz. U. z 2003 r. Nr 80, poz. 717, z 2004 r. Nr 6, poz. 41, Nr 141, poz. 1492) Rada Gminy Lubawa uchwała, co następuje:

§ 1. 1. Uchwala się miejscowy plan zagospodarowania przestrzennego gminy Lubawa w miejscowości Samplawa, zwany dalej „planem”.

2. Ustalenia planu stanowią treść niniejszej uchwały.

§ 2. 1. Granice planu określa uchwała Nr XIII/76/04 Rady Gminy Lubawa z dnia 25 marca 2004 r. w sprawie przystąpienia do sporządzenia miejscowego planu zagospodarowania przestrzennego gminy Lubawa w miejscowościach: Byszałd, Prątnica, Rodzone, Samplawa i Tuszewo.

2. Rysunek planu na kopii mapy zasadniczej w skali 1:1000 stanowi załącznik Nr 1 do uchwały i obowiązuje w następującym zakresie ustaleń planu:

- granic planu,
- linii rozgraniczających tereny o różnych funkcjach i zasadach zagospodarowania,
- nieprzekraczalnych linii zabudowy,
- zasad podziału terenu, dotyczących cech geometrycznych działek budowlanych,
- oznaczeń przeznaczenia terenów na cele: UP - obiektów: zabudowy usługowej, produkcji, składów i magazynów, ZL - lasów i zalesień, KD - dróg publicznych.

§ 3. Ustalenia dotyczące przeznaczenia terenu.

1.

Oznaczenie terenu	Przeznaczenie terenu na cele:
1 UP	obiektów: zabudowy usługowej, produkcji, składów i magazynów
1 ZL, 2ZL, 3ZL	lasów i zalesień
1 KD	dróg publicznych

2. Budowa drogi publicznej oznaczonej symbolem 1 KD stanowi inwestycję lokalnego celu publicznego o znaczeniu gminnym w rozumieniu przepisów ustawy o planowaniu i zagospodarowaniu przestrzennym.

§ 4. Ustalenia dotyczące zasad ochrony i kształtowania ładu przestrzennego:

1. W granicach planu zasady ochrony i kształtowania ładu przestrzennego określone są ustaleniami:

- nieprzekraczalnych linii zabudowy,
- funkcji ochronnych lasów i zalesień,
- zasad kształtowania zabudowy,
- zasad podziału nieruchomości na działki budowlane.

§ 5. Ustalenia dotyczące zasad ochrony środowiska, przyrody i krajobrazu kulturowego.

1.

Oznaczenie terenu	Zasad ochrony środowiska, przyrody i krajobrazu kulturowego
1 ZL, 2 ZL, 3ZL	1. Nie zezwala się na budowę budynków w rozumieniu przepisów budowlanych. 2. Zagospodarowanie terenów lasów i zalesień należy prowadzić na podstawie przepisów ustawy o lasach. 3. Tereny osuwiskowe pozostawić trwale zalesione.

2. W granicach planu zezwala się na lokalizację inwestycji mogących znacząco oddziaływać na środowisko (wymagających sporządzenia raportu

wymaganego przepisami Rozporządzenia Rady Ministrów z dnia 24 września 2002 r. W sprawie określenia rodzajów przedsięwzięć mogących znacząco oddziaływać na środowisko oraz szczegółowych kryteriów związanych z kwalifikowaniem przedsięwzięć do sporządzenia raportu o oddziaływaniu na środowisko (Dz. U. z 2002 r. Nr 179, poz. 1490)).

§ 6. Ustalenia dotyczące parametrów i wskaźników kształtowania zabudowy:

1.

Oznaczenie terenu	Parametry i wskaźniki kształtowania zabudowy
1 UP, 2 UP	1. Zabudowę należy kształtować jako obiekty budowlane: handlu i usług, produkcji, składów i magazynów (w rozumieniu przepisów budowlanych), lub jako zespół w/w obiektów. 2. Zabudowę produkcyjną należy kształtować jako jednokondygnacyjną. 3. Zabudowę: składów i magazynów oraz handlu i usług należy kształtować do wysokości 2 kondygnacji. 4. Zadaszenia zabudowy należy kształtować w formie dachów dwuspadowych lub wielospadowych o kącie nachylenia połaci dachowych do płaszczyzny przekroju poziomego budynku: a) w przedziale 5°-35° - w zabudowie produkcyjnej, skladowej i magazynowej, b) w przedziale 5°-45° - w zabudowie handlu i usług. 5. Maksymalną powierzchnię zabudowy w stosunku do powierzchni działki ustala się w wielkości 65%. 6. Minimalny udział powierzchni biologicznie czynnej w stosunku do powierzchni działki ustala się w wielkości 15%.

2. Nieustalone w planie warunki zabudowy i zagospodarowania terenu regulują (odpowiednio) przepisy Rozporządzenia Ministra Infrastruktury z dnia 12 kwietnia 2002 r. W sprawie warunków technicznych jakim powinny odpowiadać budynki i ich usytuowanie (Dz. U. z 2002 r. Nr 75, poz. 690 z późn. zmianami).

§ 7. Ustalenia dotyczące zasad podziału nieruchomości na działki budowlane.

1. W granicach planu podziały nieruchomości na działki budowlane powinny spełniać warunki określone dla działki budowlanej przepisami art. 2 pkt 12 ustawy o planowaniu i zagospodarowaniu przestrzennym wraz z ustaleniami i rysunkiem planu.

2. Minimalną powierzchnię dla działki budowlanej ustala się w wielkości 4000 m².

3. Zasady podziału terenu dotyczące cech geometrycznych działek budowlanych określa treść załącznika Nr 1 do uchwały.

§ 8. Ustalenia dotyczące zasad budowy systemów komunikacji i infrastruktury technicznej.

1. Drogi.

Oznaczenie terenu	Funkcja komunikacyjna	Klasa techniczna	Szerokość pasa drogowego w liniach rozgraniczających
1 KD	ulica gminna	D 1x2	12 m

2. Parkingi.

W granicach planu, z tytułu przeznaczenia przedmiotowych terenów na cele określone w planie, miejsca parkingowe należy lokalizować na działkach budowlanych w obszarach oznaczonych symbolami 1-2 UP wg niżej ustalonych min. wskaźników miejsc postojowych na samochody osobowe:

Funkcja terenu	Jednostka odniesienia	Wskaźnik miejsc postojowych
handel, biura	1000 m ² pow. użytkowej	25

3. Dla terenu w granicach planu zewnętrzny układ komunikacyjny stanowi droga wojewódzka nr 536.

4. Budowę sieci infrastruktury technicznej należy realizować w granicach pasa drogowego drogi gminnej, oznaczonej symbolem 1 KD.

5. W przypadku budowy sieci gazowych należy wykonać je na warunkach określonych przepisami Rozporządzenia Ministra Gospodarki z dnia 30 lipca 2001 r. w sprawie warunków technicznych, jakimi powinny odpowiadać sieci gazowe (Dz. U. z 2001 r. Nr 97, poz. 1055).

6. W granicach planu:

- każda z działek budowlanych przeznaczonych pod zabudowę budynkami przeznaczonymi na pobyt ludzi powinna mieć zapewnioną możliwość przyłączenia uzbrojenia działki lub bezpośrednio budynku do zewnętrznych sieci: wodociągowej, kanalizacji sanitarnej i elektroenergetycznej,
- w robotach budowlanych elektroenergetycznych należy skablować sieci i przyłączenia elektroenergetyczne,
- zaopatrzenie w ciepło każdej z działek budowlanych przeznaczonych na pobyt ludzi należy zapewnić z indywidualnych źródeł ciepła, z wykluczeniem stosowania paliw węglowych lub przez przyłączenie do sieci gazowej, o której mowa w punkcie 5,
- wody powierzchniowe należy odprowadzić na teren nieutwardzony lub do dołów chłonnych (alternatywnie zezwala się na inne rozwiązania zgodne z warunkami określonymi przepisami prawa wodnego i budowlanego).

7. Odprowadzenie ścieków z terenu w granicach planu powinno nastąpić przez przyłączenie sieci kanalizacji sanitarnej zrealizowanej w w/w terenie do projektowanej gminnej sieci kanalizacji sanitarnej z przesyłem ścieków do projektowanej oczyszczalni ścieków w Samplawie. Do czasu realizacji w/w systemu ustala się odprowadzenie ścieków do zbiorników bezodpływowych.

8. Zasady przyłączeń do sieci, o których mowa w punktach: 5 i 6a powinny być określone w stosownych warunkach technicznych, wydawanych na podstawie przepisów odrębnych.

9. W planie nie ustala się inwestycji z zakresu infrastruktury technicznej, należących do zadań własnych gminy.

§ 9. Ustalenia dotyczące stawek z tytułu art. 36 ust. 4 ustawy o planowaniu i zagospodarowaniu przestrzennym:

Oznaczenie terenu	Stawka w %
1 UP, 2 UP	1
1 ZL, 2 ZL, 3 ZL	1
1 KD	1

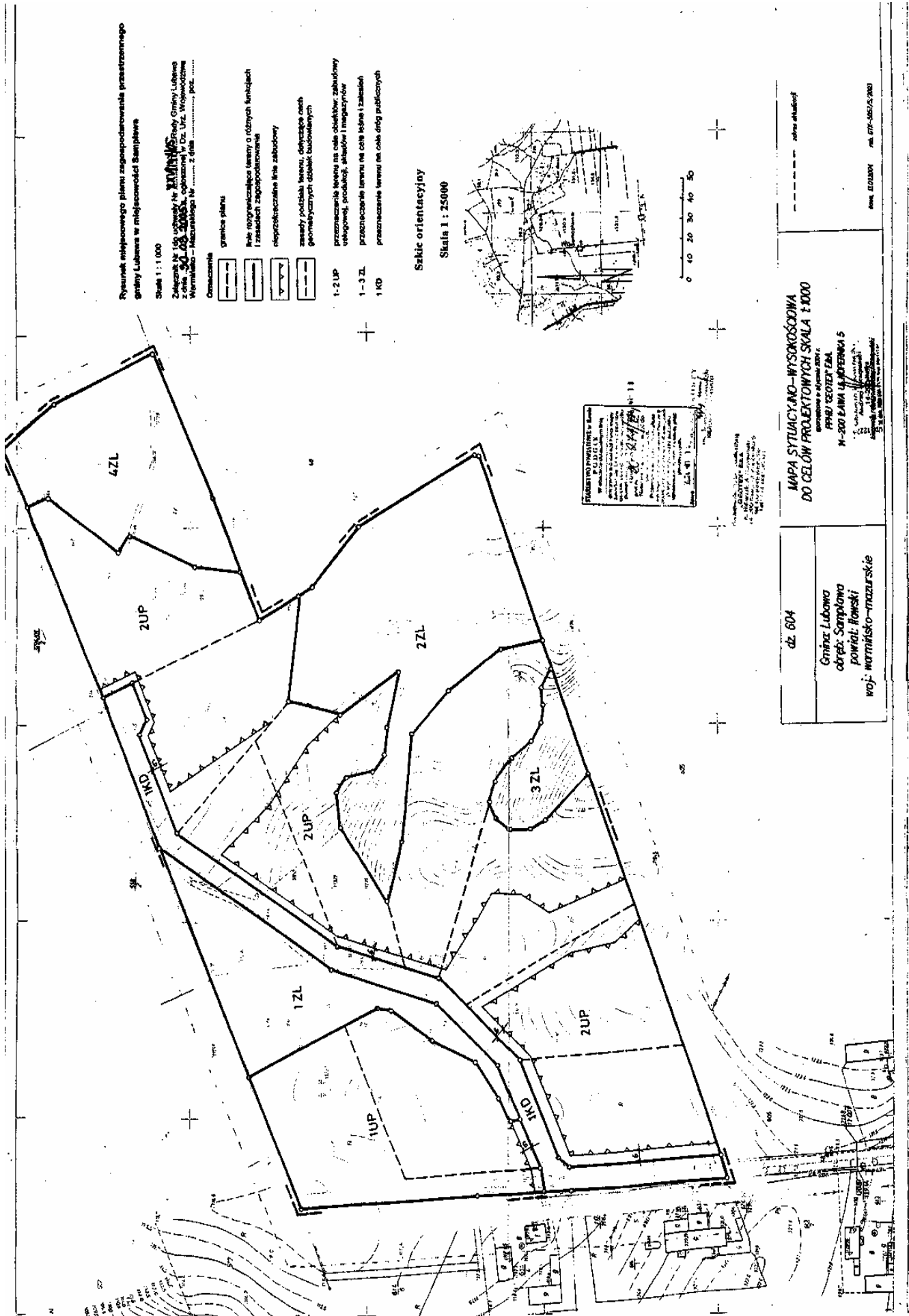
§ 10. Rozstrzygnięcia wymagane przepisami art. 20 ust. 1 ustawy o planowaniu i zagospodarowaniu przestrzennym zawiera załącznik Nr 2 do uchwały.

§ 11. 1. Uchwała podlega ogłoszeniu w Dzienniku Urzędowym Województwa Warmińsko-Mazurskiego.

2. Wykonanie uchwały powierza się Wójtowi Gminy Lubawa.

§ 12. Uchwała wchodzi w życie po 30 dniach od daty jej ogłoszenia w Dzienniku Urzędowym Województwa Warmińsko-Mazurskiego.

Przewodniczący Rady
Jan Laskowski



Załącznik Nr 2
do uchwały Nr XXV/147/05
Rady Gminy Lubawa
z dnia 30 marca 2005 r.

Na podstawie art. 20 ust. 1 ustawy z dnia 27 marca 2003r. o planowaniu i zagospodarowaniu przestrzennym (Dz. U. z 2003 r. Nr 80, poz. 717, z 2004 r. Nr 6, poz. 41, Nr 141, poz. 1492) Rada Gminy Lubawa postanawia, co następuje:

1. Stwierdza się zgodność miejscowego planu zagospodarowania przestrzennego gminy Lubawa w miejscowości Samplawa z ustaleniami studium uwarunkowań i kierunków zagospodarowania przestrzennego gminy Lubawa, uchwalonego uchwałami: Nr IX/48/99 Rady Gminy w Lubawie z dnia 28 czerwca 1999 r. wraz ze zmianą uchwaloną uchwałą

Nr XXIV/140/05 Rady Gminy Lubawa z dnia 28 lutego 2005 r.

2. Do projektu planu nie wniesiono uwag w trybie przepisów art. 18 ustawy o planowaniu i zagospodarowaniu przestrzennym.

3. W związku z treścią § 8 pkt 9 uchwały w granicach planu nie występują zadania własne gminy z zakresu infrastruktury technicznej, o których mowa w art. 20 ust. 1 ustawy o planowaniu i zagospodarowaniu przestrzennym.

1931

UCHWAŁA Nr XXV/148/05

Rady Gminy Lubawa

z dnia 30 marca 2005 r.

w sprawie uchwalenia miejscowego planu zagospodarowania przestrzennego gminy Lubawa w miejscowości Tuszewo.

Na podstawie art. 18 ust. 2 pkt 5 ustawy z dnia 8 marca 1990 r. o samorządzie gminnym (Dz. U. z 2001 r. Nr 142, poz. 1591, z 2002 r. Nr 23, poz. 220, Nr 62, poz. 558, Nr 113, poz. 984, Nr 153, poz. 1271, Nr 214, poz. 1806, z 2003 r. Nr 80, poz. 717, Nr 162, poz. 1568, z 2004 r. Nr 102, poz. 1055, Nr 116, poz. 1203) i art. 20 ust.1 ustawy z dnia 27 marca 2003 r. o planowaniu i zagospodarowaniu przestrzennym (Dz. U. z 2003 r. Nr 80, poz. 717, z 2004 r. Nr 6, poz. 41, Nr 141, poz. 1492) Rada Gminy Lubawa uchwala, co następuje:

§ 1. 1. Uchwala się miejscowy plan zagospodarowania przestrzennego gminy Lubawa w miejscowości Tuszewo, zwany dalej „planem”.

2. Ustalenia planu stanowią treść niniejszej uchwały.

§ 2. 1. Granice planu określa uchwała Nr XIII/76/04 Rady Gminy Lubawa z dnia 25 marca 2004 r. w sprawie przystąpienia do sporządzenia miejscowego planu zagospodarowania przestrzennego gminy Lubawa w miejscowościach: Byszałd, Prątnica, Rodzone, Samplawa i Tuszewo.

2. Rysunek planu na kopii mapy zasadniczej w skali 1:1000 stanowi załącznik Nr 1 do uchwały i obowiązuje w następującym zakresie ustaleń planu:

- a) granic planu,
- b) linii rozgraniczających tereny o różnych funkcjach i zasadach zagospodarowania,
- c) nieprzekraczalnych linii zabudowy,
- d) oznaczeń przeznaczenia terenów na cele: RM - zabudowy zagrodowej w gospodarstwie rolnym, UP - obiektów: zabudowy usługowej, produkcji, składów i magazynów.

§ 3. Ustalenia dotyczące przeznaczenia terenu.

1.

Oznaczenie terenu	Przeznaczenie terenu na cele:
1RM	zabudowy zagrodowej w gospodarstwie rolnym
1 UP	obiektów: zabudowy usługowej, produkcji, składów i magazynów

§ 4. Ustalenia dotyczące zasad ochrony i kształtowania ładu przestrzennego:

1. W granicach planu zasady ochrony i kształtowania ładu przestrzennego określone są ustaleniami:

- a) nieprzekraczalnych linii zabudowy,
- b) zasad kształtowania zabudowy,
- c) zasad podziału nieruchomości na działki budowlane.

§ 5. Ustalenia dotyczące zasad ochrony środowiska, przyrody i krajobrazu kulturowego.

1. W granicach planu zezwala się na lokalizację inwestycji mogących znacząco oddziaływać na środowisko (wymagających sporządzenia raportu wymaganego przepisami Rozporządzenia Rady Ministrów z dnia 24 września 2002 r. w sprawie określenia rodzajów przedsięwzięć mogących znacząco oddziaływać na środowisko oraz szczegółowych kryteriów związanych z kwalifikowaniem przedsięwzięć do sporządzenia raportu o oddziaływaniu na środowisko (Dz. U. z 2002 r. Nr 179, poz. 1490)).

§ 6. Ustalenia dotyczące parametrów i wskaźników kształtowania zabudowy:

1.

Oznaczenie terenu	Parametry i wskaźniki kształtowania zabudowy
1 RM	Dla obiektów budowlanych istniejących możliwy jest remont, rozbudowa, nadbudowa, przebudowa i rozbiórka w rozumieniu właściwych przepisów prawa budowlanego. Ustala się możliwość uzupełnień zabudowy w gabarytach zabudowy sąsiedniej.
1 UP	1. Zabudowę należy kształtować jako obiekty budowlane: handlu i usług, produkcji, składów i magazynów (w rozumieniu przepisów budowlanych), lub jako zespół w/w obiektów. 2. Zabudowę produkcyjną należy kształtować jako jednokondygnacyjną. 3. Zabudowę: składów i magazynów oraz handlu i usług należy kształtować do wysokości 2 kondygnacji. 4. Zadaszenia zabudowy należy kształtować w formie dachów dwuspadowych lub wielospadowych o kącie nachylenia połaci dachowych do płaszczyzny przekroju poziomego budynku : a) w przedziale 5°-35°- w zabudowie produkcyjnej, składowej i magazynowej, b) w przedziale 5°-45°- w zabudowie handlu i usług. 5. Maksymalną powierzchnię zabudowy w stosunku do powierzchni działki ustala się w wielkości 65%. 6. Minimalny udział powierzchni biologicznie czynnej w stosunku do powierzchni działki ustala się w wielkości 15%.

2. Nieustalone w planie warunki zabudowy i zagospodarowania terenu regulują (odpowiednio) przepisy Rozporządzenia Ministra Infrastruktury z dnia 12 kwietnia 2002 r. w sprawie warunków technicznych jakim powinny odpowiadać budynki i ich usytuowanie (Dz. U. z 2002 r. Nr 75, poz. 690 z późn. zmianami).

§ 7. Ustalenia dotyczące zasad podziału nieruchomości na działki budowlane.

1. W granicach planu podziały nieruchomości na działki budowlane powinny spełniać warunki określone dla działki budowlanej przepisami art. 2 pkt 12 ustawy o planowaniu i zagospodarowaniu przestrzennym wraz z ustaleniami i rysunkiem planu.

2. Minimalną powierzchnię dla działki budowlanej ustala się w wielkości 4000 m².

3. Minimalna szerokość frontu działki budowlanej ustala się w wielkości 40 m.

4. Projekt podziału terenu oznaczonego symbolem 1 UP na działki budowlane powinien obejmować całość w/w terenu w liniach rozgraniczających, z uwzględnieniem treści: § 7 pkt-y: 1, 2, 3 i § 8 pkt 1.

§ 8. Ustalenia dotyczące zasad budowy systemów komunikacji i infrastruktury technicznej.

1. Do obsługi komunikacyjnej działek budowlanych w terenie oznaczonym symbolem 1UP należy wydzielić w projekcie podziału w/w terenu drogi wewnętrzne, z zachowaniem następujących ustaleń:

- szerokość pasów drogowych - 10 m,
- minimalna szerokość pasów jezdnych 5,5 m.

2. Parkingi.

W granicach planu, z tytułu przeznaczenia przedmiotowych terenów na cele określone w planie, miejsca parkingowe należy lokalizować na działkach budowlanych w obszarze oznaczonym symbolem 1 UP wg niżej ustalonych min. wskaźników miejsc postojowych na samochody osobowe:

Funkcja terenu	Jednostka odniesienia	Wskaźnik miejsc postojowych
handel, biura	1000 m ² pow. użytkowej	25

3. Dla terenu w granicach planu zewnętrzny układ komunikacyjny stanowi droga wojewódzka nr 541.

4. W przypadku budowy sieci gazowych należy wykonać je na warunkach określonych przepisami Rozporządzenia Ministra Gospodarki z dnia 30 lipca 2001r. w sprawie warunków technicznych, jakimi powinny odpowiadać sieci gazowe (Dz. U. z 2001r. Nr 97, poz. 1055).

5. W granicach planu:

- każda z działek budowlanych przeznaczonych pod zabudowę budynkami przeznaczonymi na pobyt ludzi powinna mieć zapewnioną możliwość przyłączenia uzbrojenia działki lub bezpośrednio budynku do zewnętrznych sieci: wodociągowej, kanalizacji sanitarnej i elektroenergetycznej,
- w robotach budowlanych elektroenergetycznych należy skablować sieci i przyłączenia elektroenergetyczne,
- zaopatrzenie w ciepło każdej z działek budowlanych przeznaczonych na pobyt ludzi należy zapewnić z indywidualnych źródeł ciepła, z wykluczeniem stosowania paliw węglowych lub przez przyłączenie do sieci gazowej, o której mowa w punkcie 4,
- wody powierzchniowe należy odprowadzić na teren nieutwardzony lub do dołów chłonnych (alternatywnie zezwala się na inne rozwiązania zgodne z warunkami określonymi przepisami prawa wodnego i budowlanego).

6. Odprowadzenie ścieków z terenu w granicach planu powinno nastąpić przez przyłączenie sieci kanalizacji sanitarnej zrealizowanej w w/w terenie do projektowanej minnej sieci kanalizacji sanitarnej z przesyłem ścieków do projektowanej oczyszczalni ścieków w Samplawie. Do czasu realizacji w/w systemu ustala się odprowadzenie ścieków do zbiorników bezodpływowych.

7. Zasady przyłączeń do sieci, o których mowa w punktach: 4 i 5a powinny być określone w stosownych warunkach technicznych, wydawanych na podstawie przepisów odrębnych.

8. W planie nie ustala się inwestycji z zakresu infrastruktury technicznej, należących do zadań własnych gminy.

§ 9. Ustalenia dotyczące stawek z tytułu art. 36 ust. 4 ustawy o planowaniu i zagospodarowaniu przestrzennym:

Oznaczenie terenu	Stawka w %
1 RM	10
1 UP	15

§ 10. Rozstrzygnięcia wymagane przepisami art. 20 ust. 1 ustawy o planowaniu i zagospodarowaniu przestrzennym zawiera załącznik Nr 2 do uchwały.

§ 11. 1. Uchwała podlega ogłoszeniu w Dzienniku Urzędowym Województwa Warmińsko-Mazurskiego.

2. Wykonanie uchwały powierza się Wójtowi Gminy Lubawa.




§ 12. Uchwała wchodzi w życie po 30 dniach od daty jej ogłoszenia w Dzienniku Urzędowym Województwa Warmińsko-Mazurskiego.

Przewodniczący Rady
Jan Laskowski

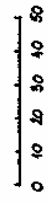
Rysunek miejscowego planu zagospodarowania przestrzennego
 gminy Lubawa w miejscowości Tuszewo

Skala 1 : 1 000

Załącznik Nr 1 do uchwały Nr ~~XVII/309/2004~~ Rady Gminy Lubawa
 z dnia ~~20.09.2004~~ r., ogłoszonej w Dz. Urz. Województwa
 Warmińsko - Mazurskiego Nr z dnia poz.

- Oznaczenie
-  granice planu
 -  linie rozgraniczające teren o różnych funkcjach i zasadach zagospodarowania
 -  nieprzekraczalna linia zabudowy

- 1 RM** - przeznaczenie terenu na cele zabudowy zagrodowej w gospodarstwie rolnym
- 1 UP** - przeznaczenie terenu na cele obiektów zabudowy usługowej, produkcji, składow i magazynów



MAPA SITUACYJNO-WYSOKOŚCIOWA DO CELÓW PROJEKTYWNYCH SKALA 1:1000
 sporządzona w styczniu 2004 r.
 PRHI GEOTEX EBA
 14-200 ŁAWA UL. KOPERNIKA 5
 kierownik robót: Andrzej Szczygiński

Pow. 20.12.2004 r. tel. 673-0567/57003

dz. 314/1
 Gmina: Lubawa
 obręb: Tuszewo
 powiat: Iławski
 woj.: warmińsko-mazurskie

ZAWARTOŚĆ ROZWIĄZAŃ WSKAŹY
ZOBIGIX
 1. WYKAZ TERENÓW WYMAGAJĄCYCH WYKONANIA DOKONANIE WYKONANIE
 2. WYKAZ TERENÓW, WYMAGAJĄCYCH WYKONANIA WYKONANIE
 3. WYKAZ TERENÓW, WYMAGAJĄCYCH WYKONANIA WYKONANIE
 4. WYKAZ TERENÓW, WYMAGAJĄCYCH WYKONANIA WYKONANIE
 5. WYKAZ TERENÓW, WYMAGAJĄCYCH WYKONANIA WYKONANIE
 6. WYKAZ TERENÓW, WYMAGAJĄCYCH WYKONANIA WYKONANIE
 7. WYKAZ TERENÓW, WYMAGAJĄCYCH WYKONANIA WYKONANIE
 8. WYKAZ TERENÓW, WYMAGAJĄCYCH WYKONANIA WYKONANIE
 9. WYKAZ TERENÓW, WYMAGAJĄCYCH WYKONANIA WYKONANIE
 10. WYKAZ TERENÓW, WYMAGAJĄCYCH WYKONANIA WYKONANIE
 11. WYKAZ TERENÓW, WYMAGAJĄCYCH WYKONANIA WYKONANIE
 12. WYKAZ TERENÓW, WYMAGAJĄCYCH WYKONANIA WYKONANIE
 13. WYKAZ TERENÓW, WYMAGAJĄCYCH WYKONANIA WYKONANIE
 14. WYKAZ TERENÓW, WYMAGAJĄCYCH WYKONANIA WYKONANIE
 15. WYKAZ TERENÓW, WYMAGAJĄCYCH WYKONANIA WYKONANIE
 16. WYKAZ TERENÓW, WYMAGAJĄCYCH WYKONANIA WYKONANIE
 17. WYKAZ TERENÓW, WYMAGAJĄCYCH WYKONANIA WYKONANIE
 18. WYKAZ TERENÓW, WYMAGAJĄCYCH WYKONANIA WYKONANIE
 19. WYKAZ TERENÓW, WYMAGAJĄCYCH WYKONANIA WYKONANIE
 20. WYKAZ TERENÓW, WYMAGAJĄCYCH WYKONANIA WYKONANIE
 21. WYKAZ TERENÓW, WYMAGAJĄCYCH WYKONANIA WYKONANIE
 22. WYKAZ TERENÓW, WYMAGAJĄCYCH WYKONANIA WYKONANIE
 23. WYKAZ TERENÓW, WYMAGAJĄCYCH WYKONANIA WYKONANIE
 24. WYKAZ TERENÓW, WYMAGAJĄCYCH WYKONANIA WYKONANIE
 25. WYKAZ TERENÓW, WYMAGAJĄCYCH WYKONANIA WYKONANIE
 26. WYKAZ TERENÓW, WYMAGAJĄCYCH WYKONANIA WYKONANIE
 27. WYKAZ TERENÓW, WYMAGAJĄCYCH WYKONANIA WYKONANIE
 28. WYKAZ TERENÓW, WYMAGAJĄCYCH WYKONANIA WYKONANIE
 29. WYKAZ TERENÓW, WYMAGAJĄCYCH WYKONANIA WYKONANIE
 30. WYKAZ TERENÓW, WYMAGAJĄCYCH WYKONANIA WYKONANIE

Załącznik Nr 2
do uchwały Nr XXV/148/05
Rady Gminy Lubawa
z dnia 30 marca 2005 r.

Na podstawie art. 20 ust. 1 ustawy z dnia 27 marca 2003 r. o planowaniu i zagospodarowaniu przestrzennym (Dz. U. z 2003 r. Nr 80, poz. 717, z 2004 r. Nr 6, poz. 41, Nr 141, poz. 1492) Rada Gminy Lubawa postanawia, co następuje:

1. Stwierdza się zgodność miejscowego planu zagospodarowania przestrzennego gminy Lubawa w miejscowości Tuszewo z ustaleniami studium uwarunkowań i kierunków zagospodarowania przestrzennego gminy Lubawa, uchwalonego uchwałami: Nr IX/48/99 Rady Gminy Lubawa z dnia 28 czerwca 1999 r. wraz ze zmianą uchwaloną uchwałą

Nr XXIV/140/05 Rady Gminy Lubawa z dnia 28 lutego 2005 r.

2. Do projektu planu nie wniesiono uwag w trybie przepisów art. 18 ustawy o planowaniu i zagospodarowaniu przestrzennym.

3. W związku z treścią § 8 pkt 9 uchwały w granicach planu nie występują zadania własne gminy z zakresu infrastruktury technicznej, o których mowa w art. 20 ust. 1 ustawy o planowaniu i zagospodarowaniu przestrzennym.

1932

UCHWAŁA Nr XXXVIII/302/05

Rady Powiatu w Kętrzynie

z dnia 28 września 2005 r.

w sprawie przyjęcia regulaminu określającego zasady udzielania stypendiów uczniom w ramach projektu pn.:

„Pomoc finansowa uczniom szkół ponadgimnazjalnych Powiatu Kętrzyńskiego” na rok szkolny 2005/2006

finansowanego ze środków Działania 2.2 Zintegrowanego Programu Operacyjnego Rozwoju Regionalnego.

Na podstawie art. 12 pkt 10 a ustawy z dnia 5 czerwca 1998 roku o samorządzie powiatowym (Dz. U. z 2001 r. Nr 142, poz. 1592; z 2002 r. Nr 23, poz. 220; Nr 62, poz. 558; Nr 113, poz. 984; Nr 153, poz. 1271; Nr 200, poz. 1688; Nr 214, poz. 1806; z 2003 r. Nr 162, poz. 1568 oraz z 2004 r. Nr 102, poz. 1055) Rada Powiatu w Kętrzynie uchwala, co następuje:

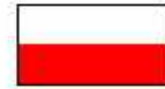
§ 1. Uchwala się regulamin przyznawania i przekazywania stypendiów na wyrównywanie szans edukacyjnych na rok szkolny 2005/2006 w ramach realizacji projektu pn.: „Pomoc finansowa uczniom szkół ponadgimnazjalnych Powiatu Kętrzyńskiego” finansowanego ze środków Działania 2.2. Zintegrowanego Programu Operacyjnego Rozwoju Regionalnego (ZPORR), uczniom pochodzącym z rodzin znajdujących się w trudnej sytuacji materialnej, z obszarów wiejskich, miast do 5 tys. mieszkańców, miast od 5 do 20 tys. mieszkańców, w których nie ma szkół ponadgimnazjalnych publicznych kończących się maturą, posiadającym stałe zameldowanie w tych obszarach lub miastach, podejmującym naukę lub uczącym się w szkole umożliwiającej uzyskanie świadectwa maturalnego. **Regulamin stanowi Załącznik Nr 1 do niniejszej uchwały.**

§ 2. Przyznanie świadczeń, o których mowa w § 1 uzależnia się od uzyskania stosownych środków na realizację projektu „Pomoc finansowa uczniom szkół ponadgimnazjalnych Powiatu Kętrzyńskiego” i przekazania ich przez Instytucję Wdrażającą: Urząd Marszałkowski Województwa Warmińsko-Mazurskiego, Departament Kultury i Edukacji, Biuro ds. Wdrażania Działania 2.2 Zintegrowanego Programu Rozwoju Regionalnego.

§ 3. Wykonanie uchwały powierza się Zarządowi Powiatu.

§ 4. Uchwała wchodzi w życie po upływie 14 dni od dnia ogłoszenia w Dzienniku Urzędowym Województwa Warmińsko-Mazurskiego oraz podlega ogłoszeniu w Biuletynie Informacji Publicznej i tablicy ogłoszeń Rady Powiatu w Kętrzynie.

Przewodniczący Rady Powiatu
Jerzy Bogusław Szypulski



Załącznik Nr 1 do Uchwały Rady Powiatu w Kętrzynie Nr XXXVIII/302/05 z dnia 28 września 2005 r. w sprawie przyjęcia regulaminu określającego zasady udzielania stypendiów uczniom w ramach projektu pn.: „Pomoc finansowa uczniom szkół ponadgimnazjalnych Powiatu Kętrzyńskiego” na rok szkolny 2005/2006, finansowanego ze środków Działania 2.2 Zintegrowanego Programu Operacyjnego Rozwoju Regionalnego.

REGULAMIN

przyznawania i przekazywania stypendiów na wyrównywanie szans edukacyjnych na rok szkolny 2005/2006 w ramach realizacji projektu pn.: „Pomoc finansowa uczniom szkół ponadgimnazjalnych Powiatu Kętrzyńskiego” finansowanego ze środków Działania 2.2. Zintegrowanego Programu Operacyjnego Rozwoju Regionalnego (ZPORR), uczniom pochodzącym z rodzin znajdujących się w trudnej sytuacji materialnej, z obszarów wiejskich, miast do 5 tys. mieszkańców, miast od 5 do 20 tys. mieszkańców, w których nie ma szkół ponadgimnazjalnych publicznych kończących się maturą, posiadającym stałe zameldowanie w tych obszarach lub miastach, podejmującym naukę lub uczącym się w szkole umożliwiającej uzyskanie świadectwa dojrzałości (maturalnego).

Regulamin określa zasady, warunki i tryb przyznawania oraz przekazywania stypendiów na wyrównywanie szans edukacyjnych przyznawanych w ramach Działania 2.2 Zintegrowanego Programu Operacyjnego Rozwoju Regionalnego Wyrównywanie szans edukacyjnych poprzez programy stypendialne, finansowanych ze środków Europejskiego Funduszu Społecznego oraz ze środków Budżetu Państwa

przeliczeniu na osobę określonym dla danego województwa w Ramowym Planie Realizacji Działania 2.2. ZPORR dla danego województwa.

2. Próg dla województwa warmińsko-mazurskiego z zachowaniem powyższego warunku jest ustalany corocznie przez Samorząd Województwa Warmińsko-Mazurskiego.

I. Postanowienia ogólne

§ 1. Regulamin dotyczy uczniów, którzy łącznie spełniają następujące kryteria:

- pochodzą z rodzin znajdujących się w trudnej sytuacji materialnej,
- pochodzą z obszarów wiejskich, miast do 5 tys. mieszkańców, miast od 5 tys. do 20 tys. mieszkańców, w których nie ma szkół ponadgimnazjalnych publicznych kończących się maturą,
- rozpoczynają lub kontynuują naukę w szkołach ponadgimnazjalnych, kończących się maturą, prowadzonych lub dotowanych przez Powiat Kętrzyński, z wyłączeniem szkół dla dorosłych w rozumieniu ustawy z dnia 7 września 1991 r. o systemie oświaty (tekst jednolity Dz. U. z 2004 r. Nr 256, poz. 2572 z późn. zm.),
- rodzice lub opiekunowie prawni albo uczeń, w dniu złożenia wniosku oraz w okresie otrzymywania stypendium posiadają stałe zameldowanie w tych obszarach lub miastach.

§ 2. 1. Za uczniów pochodzących z rodzin znajdujących się w trudnej sytuacji materialnej uznaje się uczniów o dochodzie rodziny w przeliczeniu na osobę nie wyższym, niż kwota uprawniająca do uzyskania świadczeń rodzinnych, zapisana w ustawie z dnia 28 listopada 2003 r. o świadczeniach rodzinnych (Dz. U. z 2003 r. Nr 228, poz. 2255 z późn. zm.), tj. nie wyższym niż 504 zł lub 583 zł, gdy członkiem rodziny jest dziecko legitymujące się orzeczeniem o niepełnosprawności lub orzeczeniem o umiarkowanym albo o znacznym stopniu niepełnosprawności z uwzględnieniem progu dochodu w

II. Formy i przeznaczenie stypendium

§ 3. 1. Stypendia przyznaje się w formie:

- refundacji całości lub części poniesionych kosztów związanych z pobieraniem nauki przez ucznia,
- rzeczowej,
- zaliczkowej, tj. wypłaty transzy stypendium w ramach ogólnej kwoty stypendium przyznanej danemu uczniowi. Wypłata kolejnej transzy będzie możliwa po rozliczeniu się przez ucznia (faktury, rachunki, inne dokumenty potwierdzające poniesienie wydatków) z otrzymanych wcześniej środków. W przypadku nie rozliczenia przez ucznia pierwszej i kolejnych transz stypendium, wypłata nie będzie kontynuowana, a kwota stypendium przyznana danemu uczniowi pomniejszona o wypłaconą transzę zostanie przyznana kolejnej osobie z listy rezerwowej.

2. Stypendia mogą być przyznane wyłącznie na pokrycie kosztów:

- zakwaterowania w bursie, internacie lub na stacji,
- pościłków w stołówce szkoły, internatu lub prowadzonej przez inny podmiot, zakup kanapek lub innych art. spożywczych zakupionych w sklepiku szkolnym,
- zakup podręczników do nauki w szkołach ponadgimnazjalnych, zakupu książek służących do nauki w szkołach ponadgimnazjalnych, jak: encyklopedie, atlasy, tablice matematyczne, słowniki, lektury szkolne,
- przejazdów do i ze szkoły środkami komunikacji zbiorowej, a w sytuacji, gdy uczeń nie ma możliwości skorzystania ze środków komunikacji zbiorowej, wydatków poniesionych na paliwo za przejazd do i ze szkoły samochodem osobowym, w wysokości

- odpowiadającej maksymalnie cenie biletu na przejechanej trasie,
- e) chesnego za naukę w szkole ponadgimnazjalnej niepublicznej posiadającej uprawnienia szkoły publicznej,
 - f) zakupu obuwia i stroju sportowego wymaganego na lekcjach wychowania fizycznego,
 - g) obowiązkowego ubezpieczenia,
 - h) zakupu materiałów piśmienniczych w szkołach technicznych,
 - i) zakupu materiałów wymaganych przez szkołę o profilu artystycznym, np. dłuł, pędzli, sztalug, instrumentów muzycznych, futerałów na te instrumenty,
 - j) zakupu materiałów niezbędnych do wykonywania pracy dyplomowej,
 - k) opłaty za dyplom,
 - l) koszty kursu prawa jazdy, jeżeli jest ono obligatoryjnie wymagane przez szkołę,
 - m) zakupu plecaków, przyborów szkolnych, zeszytów, notesów, piórników, kalkulatorów,
 - n) inne koszty niż wymienione w pkt a-m wynikające z przepisów o kwalifikowalności wydatków beneficjentów ostatecznych (stypendystów) w ramach działania 2.2. Zintegrowanego Programu Operacyjnego Rozwoju Regionalnego, zwanego dalej ZPORR, określonym w ZPORR, stanowiącym załącznik do rozporządzenia Ministra Gospodarki i Pracy z dnia 01 lipca 2004r. w sprawie przyjęcia ZPORR 2004-2006 (Dz. U. Nr 166, poz. 1745) oraz Uzupełnieniu ZPORR, stanowiącym załącznik do rozporządzenia Ministra Gospodarki i Pracy z dnia 25 sierpnia 2004r. w sprawie przyjęcia Uzupełnienia ZPORR 2004-2006 (Dz. U. Nr 200, poz. 2051 spr. Dz. U. z 2004r. Nr 238, poz. 2402),
 - o) inne koszty związane z pobieraniem nauki, określone zarządzeniem Dyrektora szkoły, zgodne z aktualnie obowiązującym Uzupełnieniem ZPORR 2004-2006 (Dz. U. Nr 200, poz. 2051 spr. Dz. U. z 2004 r., Nr 238, poz. 2402).

3. Deklarację o preferowanej formie i celach, na które ma być przeznaczony stypendium uczniów określa we wniosku o przyznanie stypendium.

III. Zasady i warunki przyznawania stypendium

§ 4. 1. Do ubiegania się o stypendium uprawnieni są uczniowie, o których mowa w § 1.

2. W przypadku, gdy liczba osób spełniających kryteria, określone w § 1, jest większa niż liczba stypendiów do rozdysponowania, pierwszeństwo w uzyskaniu stypendium mają w kolejności:

- osoby o najniższych dochodach w rodzinie, wybrane spośród tych spełniających kryterium o dochodach zawartych w ustawie o świadczeniach rodzinnych z dnia 28 listopada 2003 r.,
- uczniowie nie powtarzający roku szkolnego, chyba że przyczyną powtarzania roku były problemy zdrowotne,
- uczniowie stale zameldowani na obszarach wiejskich nie krócej niż jeden rok.

3. Stypendia przyznawane są w danym roku szkolnym, nie dłużej niż na 10 miesięcy.

4. Stypendia przyznawane są pod warunkiem uzyskania przez Powiat Kętrzyński środków finansowych na ten cel.

5. Maksymalna kwota stypendium może wynosić 140 zł. miesięcznie, nie mniej niż 100 zł.

6. Warunkiem wypłaty przyznanego stypendium jest:

- podpisanie przez ucznia/rodzica lub opiekuna prawnego (w przypadku ucznia niepełnoletniego) umowy przekazywania stypendium dla uczniów w roku szkolnym 2005/2006,
- wyrażenie przez ucznia zgody na gromadzenie, przetwarzanie i przekazywanie danych osobowych ucznia dla określenia wysokości środków finansowych na pomoc stypendialną oraz prac komisji stypendialnej zgodnie z ustawą z dnia 29 sierpnia 1997 r. o ochronie danych osobowych (Dz. U. z 2002 r. Nr 101, poz. 926, z późn. zm.),
- wyrażenie przez ucznia zgody na udział w badaniu ankietowym przygotowanym przez Instytucję Wdrażającą.

7. Niespełnienie warunków wymienionych w pkt 6 spowoduje wykluczenie ucznia z udziału w programie stypendialnym.

IV. Tryb i warunki rozpatrywania wniosków stypendialnych

§ 5. 1. Wnioski o przyznanie stypendium składają uczniowie. W przypadku uczniów niepełnoletnich wymagana jest akceptacja wniosku przez rodzica lub opiekuna prawnego.

2. Uczeń ubiegający się o przyznanie stypendium składa wniosek w szkole, w której pobiera naukę, w terminie 14 dni roboczych od dnia ukazania się ogłoszenia dyrektora szkoły o naborze wniosków, uzgodnionym z Zarządem Powiatu w Kętrzynie. Wzór wniosku stanowi **załącznik Nr 1** do niniejszego Regulaminu.

3. Warunkiem ubiegania się ucznia o przyznanie stypendium jest:

a) złożenie w szkole wniosku o przyznanie stypendium, w terminie wyznaczonym przez dyrektora szkoły, w uzgodnieniu ze Starostą Kętrzyńskim,

b) dołączenie do wniosku wymaganych załączników:

- zaświadczenia z Urzędu Skarbowego o uzyskanych dochodach za rok ubiegły wszystkich członków rodziny, prowadzących wspólne gospodarstwo domowe,
- zaświadczenia właściwego organu o wielkości gospodarstwa rolnego wyrażonej w hektarach przeliczeniowych ogólnej powierzchni w roku 2004 albo nakaz płatniczy za ten rok. W przypadku, gdy rodzina lub osoba ucząca się utrzymuje się z gospodarstwa rolnego, przyjmuje się za podstawę obliczenia dochodu przeciętny dochód z 1 ha przeliczeniowego, ogłaszany do dnia 30 października każdego roku przez Prezesa GUS, na podstawie przepisów ustawy z dnia 15 listopada 1984 r. o podatku rolnym (Dz. U. z 1993 r. Nr 94 poz. 431 z późn. zm.). Zgodnie z metodologią obliczeń przyjętą przez GUS, roczny dochód z 1 ha przeliczeniowego z 2005 r. będzie wyznaczony na podstawie dochodu z 2003 r., tj. będzie wynosił 1086 zł.,

- zaświadczenia z właściwego urzędu gminy o zameldowaniu rodziców lub opiekunów prawnych ucznia albo ucznia,
- innych dokumentów niezbędnych do określenia dochodu rodziny wynikające z rozporządzenia Ministra Polityki Społecznej z dnia 2 czerwca 2005 r. w sprawie sposobu i trybu postępowania w sprawach o świadczenia rodzinne (Dz. U. z 2005 r. Nr 105, poz. 881 z zm.), których wykaz stanowi załącznik Nr 2 do Regulaminu.

4. Wnioski niekompletne nie będą rozpatrywane.

§ 6. 1. Wnioski o przyznanie stypendiów, o których mowa w § 5 oceniane są przez szkolną komisję stypendialną. Do zadań komisji należy ocena poprawności pod względem formalnym złożonych wniosków oraz ustalenie listy rankingowej (kolejności osób) uprawnionych do otrzymania stypendium. Ocena wniosków i ustalenie listy rankingowej powinno nastąpić nie później niż w ciągu 5 dni od dnia upływu terminu na składanie wniosków.

2. Komisję na okres roku szkolnego, powołuje dyrektor szkoły po zasięgnięciu opinii rady pedagogicznej.

3. Komisja składa się z pięciu członków. Na pierwszym posiedzeniu komisja wybiera spośród siebie przewodniczącego i wiceprzewodniczącego.

4. Komisja podejmuje decyzje w głosowaniu jawnym zwykłą większością głosów w obecności co najmniej trzech członków komisji, w tym przewodniczącego lub wiceprzewodniczącego.

5. Stypendia przyznaje dyrektor szkoły zgodnie z listą rankingową, o której mowa w pkt 1, do wyczerpania środków finansowych przyznanych szkole przez Zarząd Powiatu w Kętrzynie. Decyzja dyrektora szkoły jest ostateczna i nie przysługuje od niej odwołanie.

6. Dyrektor szkoły zawiadomi rodziców lub opiekunów prawnych ucznia o przyznaniu lub nie przyznaniu stypendium poprzez dostarczenie zawiadomienia według wzoru stanowiącego **załącznik Nr 3 i 4** niniejszego Regulaminu.

V. Przekazywanie i rozliczanie stypendium

§ 7. 1. Stypendium przekazuje się na podstawie umowy zawartej pomiędzy dyrektorem szkoły, a rodzicami lub opiekunami prawnymi ucznia lub pomiędzy dyrektorem szkoły a pełnoletnim uczniem. Wzór umowy przekazywania stypendium stanowi **załącznik Nr 5** do Regulaminu.

2. Stypendium przekazywane jest w formach określonych § 3 pkt 1.

3. Stypendium przekazuje się rodzicom lub opiekunom prawnym ucznia lub za ich zgodą, zawartą w umowie, o której mowa w pkt 1 - uczniowi.

4. Stypendia przekazuje się w okresach miesięcznych a rozlicza w okresach trzymiesięcznych. Przekazanie stypendiów w kolejnym okresie rozliczeniowym może nastąpić po rozliczeniu się stypendysty z wykorzystania stypendiów za poprzedni okres rozliczeniowy na podstawie dokumentów, o których mowa w pkt 5.

5. Stypendysta zobowiązany jest do przedstawienia dyrektorowi szkoły lub osobie przez niego upoważnionej dokumentów potwierdzających poniesienie danego wydatku, a koszty muszą zostać poniesione w racjonalnej wysokości w stosunku do powszechnie występujących cen. W poczet dokumentów księgowych zalicza się: faktury, rachunki, dowody wpłaty, bilety na przejazdy do i ze szkoły itp. Dyrektor szkoły lub osoba przez niego upoważniona potwierdza rozliczenie poprzedniego okresu w odpowiedniej ewidencji księgowej.

VI. Postanowienia końcowe

§ 8. 1. Przekazywania stypendium zaprzestaje się, gdy stypendysta:

- a) powtarza rok nauki, chyba że wynika to z przyczyn zdrowotnych, potwierdzonych przez szkołę,
- b) przerwał naukę w szkole,
- c) został skreślony z listy uczniów,
- d) przestał spełniać kryteria wymienione w § 1.

2. O zaistnieniu okoliczności wymienionych w pkt 1 lit. d rodzice lub opiekunowie prawni lub pełnoletni stypendyści zobowiązani są zawiadomić dyrektora szkoły w terminie 7 dni.

3. W przypadkach przekazania stypendium po terminie wystąpienia zdarzeń wymienionych pkt 1, rodzice lub opiekunowie prawni lub pełnoletni stypendyści zobowiązani są do zwrotu otrzymanych rat stypendium na konto wskazane przez szkołę.

4. Środki finansowe pozostające do dyspozycji szkoły w wyniku sytuacji opisanej w pkt 1 dyrektor szkoły przeznacza na stypendium dla kolejnej osoby z listy rankingowej - pierwszej, która nie otrzymała stypendium.

§ 9. 1. Regulamin i zmiany do regulaminu uchwała Rada Powiatu w Kętrzynie.

2. Regulamin wchodzi w życie po upływie 14 dni od dnia ogłoszenia w Dzienniku Urzędowym Województwa Warmińsko-Mazurskiego.



ZPORR
Zintegrowany Program
Operacyjny
Rozwoju Regionalnego



Załącznik Nr 1 do Regulaminu przyznawania uczniom stypendiów na rok szkolny 05/06, finansowanych ze środków Działania 2.2. Zintegrowanego Programu Operacyjnego Rozwoju Regionalnego.

WNIOSEK O STYPENDIUM

finansowane ze środków Działania 2.2.
Zintegrowanego Programu Operacyjnego Rozwoju Regionalnego
Priorytet 2: Wzmocnienie rozwoju zasobów ludzkich w regionach
Działanie 2.2: Wyrównywanie szans edukacyjnych poprzez programy stypendialne

UWAGA!
WNIOSKI BŁĘDNIE WYPEŁNIONE I NIEPOTWIERDZONE WYMAGANYMI ZAŁĄCZNIKAMI NIE BĘDĄ ROZPATRYWANE

1. Dane ucznia ubiegającego się o stypendium

Imię i nazwisko

PESEL e-mail

Data i miejsce urodzenia

Imiona rodziców

Adres zameldowania ul. nr domu kod poczt.....

Poczta miejscowość gmina

Powiat województwo tel.

Nazwa i adres szkoły

Profil szkoły

W roku szkolnym 2005/2006 jestem uczniem klasy.

2. W roku szkolnym 2004/2005 uzyskałem/am stypendium:

LP.	Rodzaj stypendium	Okres, na jaki zostało przyznane	Miesięczna kwota stypendium
1.	Realizowane w ramach ZPORR, dz. 2.2 „Wyrównywanie szans edukacyjnych poprzez programy stypendialne”		
2.	Socjalne		
3.	Naukowe		
4.	Rady Powiatu		
5.	Agencji Nieruchomości Rolnej		
6.			

Oświadczenie o dochodach rodziny

Dane członków rodziny* oraz ich **dochody netto osiągnięte w roku kalendarzowym 2004.**

Lp.	Członkowie rodziny imię i nazwisko	Data urodzenia	Pokrewieństwo	Miejsce zatrudnienie lub nauki **	Dochody netto			Ogółem
					Opodatkowane na zasadach ogólnych -zaświadczenie z US	Opodatkowane zryczałtowanym podatkiem dochodowym (wg zał. Nr 1)	Niepodlegające opodatkowaniu podatkiem dochodowym (wg zał. Nr 2)	
1.								
2.								
3.								
4.								
5.								
6.								
7.								
Razem dochody netto:								

* Przy ustalaniu dochodu na osobę w rodzinie ucznia, w składzie rodziny uwzględnia się: rodziców, opiekunów prawnych, opiekunów faktycznych oraz pozostające na utrzymaniu dzieci w wieku do ukończenia 25 lat lub bez względu na wiek, jeżeli dziecko jest niepełnosprawne.

** Miejsce pracy i nauki potwierdzone zaświadczeniem; w przypadku osoby bezrobotnej konieczne jest złożenie zaświadczenia z Urzędu Pracy potwierdzającego status bezrobotnego, w przypadku wnioskodawcy, który jednocześnie studiuje i pracuje należy wykazać zarówno miejsce nauki jak i miejsce zatrudnienia.

4. Ogółem w 2004 roku rodzina uzyskała dochód(netto):zł..... gr.

Punkty 5, 6, wypełnia się tylko w przypadku, gdy: członkowie rodziny są zobowiązani wyrokiem sądu lub ugodą sądową do płacenia alimentów na rzecz osoby spoza rodziny; rodzina ponosi wydatki za pobyt członka rodziny w instytucji zapewniającej całodobowe utrzymanie.

5. Łączna kwota alimentów świadczonych na rzecz innych osób wyniosła w roku 2004: zł.....gr.***
6. Łączna kwota opłat poniesionych z tytułu przebywania członka rodziny w instytucji zapewniającej całodobowe utrzymanie w roku 2004 wyniosłazł.....gr.***
7. Dochód roczny (netto) rodziny po odliczeniu zobowiązań, o których mowa w pkt 5 i 6 wniosku wyniósł: zł gr (kwota z pkt. 4 - (kwota z pkt 5 + kwota z pkt.6).
8. Miesięczny dochód rodziny netto (dochód z pozycji 7 należy podzielić przez liczbę 12) wyniósł złgr.
9. Oświadczam, że moja rodzina składa się z osób pozostających we wspólnym gospodarstwie domowym.
10. Miesięczny dochód rodziny (netto) w przeliczeniu na osobę (dochód z pozycji 10 podzielić przez liczbę osób w rodzinie) wyniósł zł gr.

Świadomy odpowiedzialności karnej, z art. 233 §1 kodeksu karnego, danych zamieszczonych w deklaracji. w przypadku podania nieprawidłowych danych oświadczam, że przedstawione dane są zgodne ze stanem faktycznym. Jednocześnie oświadczam, że zobowiązuję się poinformować Dyrektora szkoły o zaprzestaniu spełniania kryteriów upoważniających mnie do otrzymywania stypendium w terminie 7 dni od dnia wystąpienia zdarzenia.

Wyrażam zgodę na przetwarzanie moich danych osobowych dla potrzeb realizacji programu stypendialnego dla uczniów finansowanego ze środków Europejskiego Funduszu Społecznego oraz ze środków Budżetu Państwa wdrażanego w ramach Działania 2.2 Wyrównywanie szans edukacyjnych poprzez programy stypendialne Priorytetu 2 Wzmocnienie rozwoju zasobów ludzkich w regionach - zgodnie z Ustawą z dn. 29.08.97 roku o Ochronie Danych Osobowych (Dz. U. z 2002 r. nr 101 poz.926. z zm.) Zobowiązuję się również do wypełniania ankiet monitorujących, przesyłanych przez Instytucję Wdrażającą, odnośnie pobieranego stypendium.

Kętrzyn, 2005 r.

.....
(podpis wnioskodawcy)

.....
(rodzica lub opiekuna prawnego w sytuacji,
gdy wnioskodawca jest osobą niepełnoletnią)

*** wymienione wydatki należy potwierdzić postanowieniem sądu, decyzją lub zaświadczeniem oraz dowodem wpłaty

11. Proszę o przyznanie mi stypendium finansowanego ze środków Działania 2.2. Zintegrowanego Programu Operacyjnego Rozwoju Regionalnego w formie:

1. stypendium w formie refundacji poniesionych kosztów związanych z pobieraniem nauki,
2. stypendium w formie opłacania przez szkołę opłat związanych z pobieraniem nauki,
3. stypendium w formie zaliczki na poczet przyznanej uczniowi kwoty stypendium (rozliczenie pobranej zaliczki warunkuje przyznanie kolejnej zaliczki).

Do wniosku dołączam następujące dokumenty:

Lp.	Nazwa załącznika	Ilość
1.	ZAŚWIADCZENIE O DOCHODZIE PODLEGAJĄCYM OPODATKOWANIU PODATKIEM DOCHODOWYM OD OSÓB FIZYCZNYCH NA ZASADACH OGÓLNYCH - Z URZĘDU SKARBOWEGO	
2.	OŚWIADCZENIE O DOCHODZIE UZYSKIWANYM Z POZAROLNICZEJ DZIAŁALNOŚCI OSÓB ROZLICZAJĄCYCH SIĘ NA PODSTAWIE PRZEPISÓW O ZRYCZAŁTOWANYM PODATKU DOCHODOWYM OD NIEKTÓRYCH PRZYCHODÓW OSIĄGANÝCH PRZEZ OSOBY FIZYCZNE	
3.	OŚWIADCZENIE O DOCHODZIE NIEPODLEGAJĄCYM OPODATKOWANIU PODATKIEM DOCHODOWYM	
4.	POŚWIADCZENIE O STAŁYM ZAMELDOWANIU W MIEJSCU ZAMIESZKANIA	
5.	ZAŚWIADCZENIE Z URZĘDU GMINY O WIELKOŚCI GOSPODARSTWA ROLNEGO	
6.	ZAŚWIADCZENIE Z URZĘDU PRACY	
7.	(inne)	

Kętrzyn, dnia 2005 r.

.....
(podpis wnioskodawcy)

.....
(rodzica lub opiekuna prawnego w sytuacji,
gdy wnioskodawca jest osobą niepełnoletnią)

WYPEŁNIA JEDNOSTKA PRZYJMUJĄCA WNIOSY

Ocena formalna wniosku:

TAK

NIE

1. Wnioskodawca spełnia kryteria formalne zawarte w wytycznych Zintegrowanego Programu Operacyjnego Rozwoju Regionalnego, Ramowym Planie Działań dla Województwa Warmińsko-Mazurskiego oraz Regulaminie przyznawania stypendium dla Powiatu Elbląskiego
2. Kompletność wniosku i załączników

UWAGI:.....
.....
.....

.....
(pieczęć i podpis pracownika dokonującego oceny formalnej wniosku)

SPRAWDZONO

pod względem formalnym

oraz

zakwalifikowano / nie zakwalifikowano

do przyznania stypendium finansowanego ze środków Działania 2.2. Zintegrowanego Programu Operacyjnego Rozwoju Regionalnego

Kętrzyn, dnia 2005 r.

Szkolna Komisja Stypendialna

Imiona i nazwiska

Podpisy

- | | |
|---------|-------|
| 1. | |
| 2. | |
| 3. | |
| 4. | |
| 5. | |

Kętrzyn, dnia 2005 r.

DECYZJA DYREKTORA

- Nie przyznaje się stypendium

- Przyznaje się stypendium w kwociezł na okres miesięcy

Kętrzyn, dnia 2005 r.

.....
podpis oraz imienna pieczęć dyrektora szkoły



ZPORR
Zintegrowany Program
Operacyjny
Rozwoju Regionalnego



Załącznik Nr 1 do Wniosku
o przyznanie stypendium uczniom
w ramach Działania 2.2
ZPORR na rok szkolny 05/06

I. WZÓR

.....
.....
(imię i nazwisko, adres)

OŚWIADCZENIE O DOCHODZIE UZYSKIWANYM Z POZAROLNICZEJ DZIAŁALNOŚCI OSÓB ROZLICZAJĄCYCH SIĘ NA PODSTAWIE PRZEPISÓW O ZRYCZAŁTOWANYM PODATKU DOCHODOWYM OD NIEKTÓRYCH PRZYCHODÓW OSIĄGANÝCH PRZEZ OSOBY FIZYCZNE

Oświadczam, że w roku kalendarzowym **2004** uzyskałam/em dochód z działalności opodatkowanej w formie:
(zakreślić odpowiedni kwadrat)

- ryczałtu ewidencjonowanego
 karty podatkowej

- | | |
|--|-----------------|
| 1. Dochód po odliczeniu kwot z pozycji 2-4 wyniósł |zł.....gr. |
| 2. Należne składki na ubezpieczenia społeczne wyniosły |zł.....gr. |
| 3. Należne składki na ubezpieczenie zdrowotne wyniosły |zł.....gr. |
| 4. Należny zryczałtowany podatek dochodowy wyniósł |zł.....gr. |

Kętrzyn,2005 r.

.....
(podpis osoby składającej oświadczenie)

Pouczenie

Dochód deklarowany w oświadczeniu nie może być niższy od kwoty odpowiadającej sześciokrotności sumy należnego zryczałtowanego podatku dochodowego i składki na ubezpieczenie zdrowotne (art. 5 ust. 10 ustawy z dnia 28 listopada 2003 r. o świadczeniach rodzinnych).

W przypadku osób rozliczających się w formie ryczałtu ewidencjonowanego osoba ubiegająca się o stypendium należy ryczałt dokumentuje zaświadczeniem z urzędu skarbowego o wysokości należnego ryczałtu w roku kalendarzowym poprzedzającym okres otrzymania stypendium.

W przypadku osób rozliczających się w formie karty podatkowej osoba ubiegająca się o stypendium wysokość podatku dokumentuje decyzją lub decyzjami z urzędu skarbowego o wysokości karty podatkowej w roku kalendarzowym poprzedzającym okres otrzymania stypendium. Wysokość karty podatkowej pomniejszona o wysokość składek na ubezpieczenie zdrowotne odliczanych od podatku stanowi podatek należny.



ZPORR
Zintegrowany Program
Operacyjny
Rozwoju Regionalnego



Załącznik Nr 2 do Wniosku
o przyznanie stypendium uczniom
w ramach Działania 2.2 ZPORR
na rok szkolny 05/06

II. WZÓR

.....
.....
(imię i nazwisko, adres)

OŚWIADCZENIE O DOCHODZIE NIEPODLEGAJĄCYM OPODATKOWANIU PODATKIEM DOCHODOWYM

Oświadczam, że w roku kalendarzowym **2004** uzyskałam/em dochód w wysokości zł gr. z tytułu:

1.
2.
3.
4.

Kętrzyn, 2005 r.

.....
(podpis osoby składającej oświadczenie)

Ważne!

Oświadczenie **obejmuje** następujące dochody w zakresie niepodlegającym opodatkowaniu podatkiem dochodowym (art. 3 pkt I lit. c ustawy z dnia 28 listopada 2003 r. o świadczeniach rodzinnych):

1. Dochody uzyskane z gospodarstwa rolnego (**ha przeliczeniowe x 1086 zł**), potwierdzone zaświadczeniem o wielkości posiadanego gospodarstwa rolnego.
2. Alimenty na dzieci - decyzja sądu o przyznaniu alimentów.
3. Stypendia określone w przepisach o systemie oświaty, o szkolnictwie wyższym oraz w przepisach o stopniach naukowych i tytule naukowym oraz o stopniach i tytule w zakresie sztuki, a także inne stypendia przyznawane uczniom lub studentom, np.:
 - a) naukowe,
 - b) socjalne,
 - c) szkolne, oraz
 - d) stypendia z Agencji Nieruchomości Rolnej,
 - e) stypendia realizowane w ramach ZPORR, dz. 2.2 Priorytet II „Wyrównywanie szans edukacyjnych młodzieży wiejskiej”.
4. Renty określone w przepisach o zaopatrzeniu inwalidów wojennych i wojskowych oraz ich rodzin.
5. Renty wypłacone osobom represjonowanym i członkom ich rodzin, przyznane na zasadach określonych w przepisach o zaopatrzeniu inwalidów wojennych i wojskowych oraz ich rodzin.
6. Świadczenia pieniężne oraz ryczałt energetyczny określone w przepisach o świadczeniu pieniężnym i uprawnieniach przysługujących żołnierzom zastępczej służby wojskowej przymusowo zatrudnianym w kopalniach węgla, kamieniołomach, zakładach rud uranu i batalionach budowlanych.
7. Dodatek kombatancki, ryczałt energetyczny i dodatek kompensacyjny określone w przepisach o kombatanach oraz niektórych osobach będących ofiarami represji wojennych i okresu powojennego.
8. Świadczenie pieniężne określone w przepisach o świadczeniu pieniężnym przysługującym osobom deportowanym do pracy przymusowej oraz osadzonym w obozach pracy przez III Rzeszę Niemiecką lub Związek Socjalistycznych Republik Radzieckich.
9. Emerytury i renty otrzymywane przez osoby, które utraciły wzrok w wyniku działań w latach 1939-1945 lub eksplozji pozostałych po tej wojnie niewypałów i niewybuchów.
10. Renty inwalidzkie z tytułu inwalidztwa wojennego, kwoty zaopatrzenia otrzymywane przez ofiary wojny oraz członków ich rodzin, renty wypadkowe osób, których inwalidztwo powstało w związku z przymusowym pobytem na robotach w III Rzeszy Niemieckiej w latach 1939-1945, otrzymywane z zagranicy.

11. Zasiłki chorobowe określone w przepisach o ubezpieczeniu społecznym rolników oraz w przepisach o systemie ubezpieczeń społecznych.
12. Środki bezzwrotnej pomocy zagranicznej otrzymywane od rządów państw obcych, organizacji międzynarodowych lub międzynarodowych instytucji finansowych, pochodzące ze środków bezzwrotnej pomocy przyznanych na podstawie jednostronnej deklaracji lub umów zawartych z tymi państwami, organizacjami lub instytucjami przez Radę Ministrów, właściwego ministra lub agencje rządowe, w tym również w przypadkach gdy przekazanie tych środków jest dokonywane za pośrednictwem podmiotu upoważnionego do rozdzielania środków bezzwrotnej pomocy zagranicznej na rzecz podmiotów, którym służyć ma ta pomoc.
13. Należności ze stosunku pracy lub z tytułu stypendium osób fizycznych mających miejsce zamieszkania na terytorium Rzeczypospolitej Polskiej, przebywających czasowo za granicą - w wysokości odpowiadającej równowartości diet z tytułu podróży służbowej poza granicami kraju ustalonych dla pracowników zatrudnionych w państwowych lub samorządowych jednostkach sfery budżetowej na podstawie ustawy z dnia 26 czerwca 1974 r. - Kodeks pracy (Dz. U. z 1998 r. Nr 21, poz. 94, z późn. zm.).
14. Należności pieniężne wypłacone policjantom, żołnierzom, celnikom i pracownikom jednostek wojskowych i jednostek policyjnych użytych poza granicami państwa w celu udziału w konflikcie zbrojnym lub wzmocnienia sił państwa albo państw sojuszniczych, misji pokojowej, akcji zapobieżenia aktom terroryzmu lub ich skutkom, a także należności pieniężne wypłacone żołnierzom, policjantom, celnikom i pracownikom pełniącym funkcje obserwatorów w misjach pokojowych organizacji międzynarodowych i sił wielonarodowych.
15. Należności pieniężne ze stosunku służbowego otrzymywane w czasie służby kandydackiej przez funkcjonariuszy Policji, Państwowej Straży Pożarnej, Straży Granicznej, Biura Ochrony Rządu obliczone za okres, w którym osoby te uzyskały dochód.
16. Dochody członków rolniczych spółdzielni produkcyjnych z tytułu członkostwa w rolniczej spółdzielni produkcyjnej.
17. Kwoty diet nieopodatkowane podatkiem dochodowym od osób fizycznych, otrzymywane przez osoby wykonujące czynności związane z pełnieniem obowiązków społecznych i obywatelskich.
18. Należności pieniężne otrzymywane z tytułu wynajmu pokoi gościnnych w budynkach mieszkalnych położonych na terenach wiejskich w gospodarstwie rolnym osobom przebywającym na wypoczynku oraz uzyskane z tytułu wyżywienia tych osób.
19. Dodatki za tajne nauczanie określone w ustawie z dnia 26 stycznia 1982 r. - Karta Nauczyciela (Dz. U. z 2003 r. Nr 118, poz. 1112, z późn. zm.).
20. Dochody uzyskane z działalności gospodarczej prowadzonej na podstawie zezwolenia na terenie specjalnej strefy ekonomicznej określonej w przepisach o specjalnych strefach ekonomicznych.
21. Ekwiwalenty pieniężne za deputaty węglowe określone w przepisach o komercjalizacji, restrukturyzacji i prywatyzacji przedsiębiorstwa państwowego „Polskie Koleje Państwowe”.
22. Ekwiwalenty z tytułu prawa do bezpłatnego węgla określone w przepisach o restrukturyzacji górnictwa węgla kamiennego w latach 2003 – 2006.
23. Ekwiwalenty z tytułu prawa do bezpłatnego węgla określone w przepisach o restrukturyzacji górnictwa węgla kamiennego w latach 2003 - 2006, świadczenia określone w przepisach o wykonywaniu mandatu posła i senatora.
24. Dochody uzyskiwane za granicą Rzeczypospolitej Polskiej, pomniejszone odpowiednio o zapłacone za granicą Rzeczypospolitej Polskiej: podatek dochodowy oraz składki na obowiązkowe ubezpieczenie społeczne i obowiązkowe ubezpieczenie zdrowotne.
25. Renty określone w przepisach o wspieraniu rozwoju obszarów wiejskich ze środków pochodzących z Sekcji Gwarancji Europejskiego Funduszu Orientacji i Gwarancji Rolnej.
26. Zaliczkę alimentacyjną określoną w przepisach o postępowaniu wobec dłużników alimentacyjnych oraz zaliczkę alimentacyjną.



Załącznik Nr 2 do Regulaminu przyznawania uczniom stypendiów na rok szkolny 05/06, finansowanych ze środków Działania 2.2. Zintegrowanego Programu Operacyjnego Rozwoju Regionalnego.

Wykaz załączników, które należy przedłożyć w celu przyznania stypendium:

I. Załączniki dokumentujące sytuację rodzinną:

- a) zaświadczenie o stałym zameldowaniu w miejscu zamieszkania rodziców lub prawnych opiekunów ucznia,
- b) zaświadczenie ze szkoły o podjęciu bądź kontynuowaniu nauki;

II. Załączniki wymagane do ustalenia średniego dochodu miesięcznego na 1 osobę w rodzinie:

- a) decyzja odpowiedniego organu o ustaleniu prawa do zasiłku rodzinnego - o ile dotyczy,
- b) orzeczenie o niepełnosprawności lub orzeczenie o umiarkowanym albo znacznym stopniu niepełnosprawności,

- c) zaświadczenie z Urzędu Skarbowego o wysokości dochodów uzyskanych przez członków rodziny w roku 2004, jeżeli dochody te podlegają opodatkowaniu podatkiem dochodowym od osób fizycznych na zasadach ogólnych (wszyscy członkowie rodziny, którzy mają ukończony 18 rok życia),
- d) zaświadczenie z Urzędu Skarbowego o wysokości należnego zryczałtowanego podatku dochodowego za dany rok albo decyzje ustalające wysokość podatku dochodowego w formie karty podatkowej,
- e) zaświadczenia członków rodziny o wysokości uzyskanego dochodu w roku 2004, jeżeli członkowie rodziny rozliczają się na podstawie przepisów o zryczałtowanym podatku dochodowym od niektórych przychodów osiąganych przez osoby fizyczne,
- f) oświadczenia członków rodziny o wysokości uzyskanego innego dochodu w roku 2004 niepodlegającego opodatkowaniu,
- g) zaświadczenia właściwego organu o wielkości gospodarstwa rolnego wyrażonej w hektarach przeliczeniowych ogólnej powierzchni w roku 2004 albo nakaz płatniczy za ten rok,
- h) umowę dzierżawy, w przypadku oddania części lub całości znajdującego się w posiadaniu rodziny gospodarstwa rolnego w dzierżawę, na podstawie umowy zawartej stosownie do przepisów o ubezpieczeniu społecznym rolników albo oddania gospodarstwa rolnego w dzierżawę w związku z pobieraniem renty określonej w przepisach o wspieraniu rozwoju obszarów wiejskich ze środków pochodzących z Sekcji Gwarancji Europejskiego Funduszu Orientacji i Gwarancji Rolnej,
- i) umowę zawartą w formie aktu notarialnego, w przypadku wniesienia gospodarstwa rolnego do użytkowania przez rolniczą spółdzielnię produkcyjną,
- j) przekazy lub przelewy pieniężne dokumentujące wysokość alimentów, jeżeli członkowie rodziny są zobowiązani wyrokiem sądu lub ugodą sądową do ich płacenia na rzecz osoby spoza rodziny,
- k) kopię odpisu wyroku sądu zasądającego alimenty na rzecz osób w rodzinie lub kopię odpisu protokołu posiedzenia zawierającego treść ugody sądowej, przekazy lub przelewy pieniężne dokumentujące faktyczną wysokość otrzymanych alimentów, w przypadku uzyskania alimentów niższych niż zasądzone w wyroku lub ugodzie sądowej, oraz zaświadczenia komornika o całkowitej lub częściowej bezskuteczności egzekucji alimentów, a także o wysokości wyegzekwowanych alimentów,
- l) kopię aktów zgonu rodziców lub kopię wyroku sądu zasądającego alimenty w przypadku osoby uczącej się tj. osoby pełnoletniej uczącej się nie pozostającej na utrzymaniu rodziców w związku z ich śmiercią lub zasądzeniem od rodziców na jej rzecz alimentów,
- m) kopię odpisu prawomocnego wyroku sądu orzekającego rozwód lub separację albo kopię aktu zgonu małżonka lub rodzica w przypadku osoby samotnie wychowującej dziecko,
- n) zaświadczenia o wysokości ponoszonej opłaty za pobyt członka rodziny, przebywającego w roku 2004, w instytucji zapewniającej całodobowe utrzymanie.



Załącznik Nr 3 do Regulaminu przyznawania uczniom stypendiów na rok szkolny 05/06, finansowanych ze środków Działania 2.2. Zintegrowanego Programu Operacyjnego Rozwoju Regionalnego.

.....
.....
(imię i nazwisko oraz adres)

Zawiadomienie o przyznaniu stypendium

Dyrektor Szkoły.....
niniejszym zawiadamia, że uczeń/uczennica
zamieszkały/a
W.....
decyzją Dyrektora Szkoły z dnia otrzymał/otrzymała na rok szkolny stypendium w wysokości
..... zł / miesięcznie w formie:
.....% stypendium w formie refundacji poniesionych kosztów związanych z pobieraniem nauki,
.....% stypendium w formie rzeczowej
.....% stypendium w formie zaliczkowej, (rozliczenie pobranej zaliczki warunkuje przyznanie kolejnej zaliczki).

Stypendium to finansowane jest ze środków Europejskiego Funduszu Społecznego oraz ze środków Budżetu Państwa w ramach Działania 2.2 Wyrównywanie szans edukacyjnych poprzez programy stypendialne Zintegrowanego Programu Rozwoju Regionalnego.

Kętrzyn, 2005 r.

.....
podpis i pieczęć dyrektora szkoły



ZPORR
Zintegrowany Program
Operacyjny
Rozwoju Regionalnego



Załącznik Nr 4 do Regulaminu przyznawania uczniom stypendiów na rok szkolny 05/06, finansowanych ze środków Działania 2.2. Zintegrowanego Programu Operacyjnego Rozwoju Regionalnego.

.....
.....
(imię i nazwisko oraz adres)

Zawiadomienie o nie przyznaniu stypendium

Dyrektor Szkoły.....
niniejszym zawiadamia, że uczeń/uczennica.....
zamieszkały/a w.....
decyzją Dyrektora szkoły z dnia nie otrzymał/otrzymała na rok szkolny 2005/2006 stypendium finansowanego ze środków Działania 2.2. Zintegrowanego Programu Operacyjnego Rozwoju Regionalnego.

Kętrzyn, 2005 r.

.....
podpis i pieczęć dyrektora szkoły



ZPORR
Zintegrowany Program
Operacyjny
Rozwoju Regionalnego



Załącznik Nr 5 do Regulaminu przyznawania uczniom stypendiów na rok szkolny 05/06, finansowanych ze środków Działania 2.2. Zintegrowanego Programu Operacyjnego Rozwoju Regionalnego.

Umowa przekazywania stypendium w roku szkolnym 2005/2006

Zawarta w dniu..... pomiędzy
(nazwa szkoły)

w..... kod pocztowy..... ulica nr,
zwana dalej „Szkołą”, reprezentowana przez Dyrektora

a.....
(imię i nazwisko pełnoletniego ucznia lub rodzica albo opiekuna prawnego)
zamieszkałym w kod pocztowy
ulica..... nr.....

W nawiązaniu do zawiadomienia o przyznaniu uczniowi/ uczennicy
(imię i nazwisko)

zamieszkałemu /zamieszkałej w
(adres stałego zameldowania)

stypendium finansowanego ze środków Działania 2.2. Zintegrowanego Programu Operacyjnego Rozwoju Regionalnego w celu wyrównywania szans edukacyjnych poprzez programy stypendialne, zawiera się umowę treści następującej:

§ 1. Szkoła zobowiązuje się do wypłaty stypendium w wysokości zł miesięcznie przez okres miesięcy w trybie i na warunkach określonych w Regulaminie przyznawania stypendiów, finansowanych ze środków Działania 2.2. Zintegrowanego Programu Operacyjnego Rozwoju Regionalnego (ZPORR), uczniom podejmującym naukę lub uczących się w szkołach ponadgimnazjalnych, w których nauka kończy się maturą, prowadzonych lub dotowanych przez Powiat Kętrzyński, stanowiącym załącznik do uchwały Nr/...../05 z dnia 28 września 2005 r. Rady Powiatu w Kętrzynie.

§ 2. 1. Stypendium przekazywane będzie w formie:

- % stypendium w formie refundacji całości lub części poniesionych kosztów związanych z pobieraniem nauki przez ucznia,
- % stypendium w formie rzeczowej,
- % stypendium w formie zaliczkowej.

2. Stypendium przekazywane wyłącznie na pokrycie następujących kosztów (niepotrzebne skreślić):
- a) zakwaterowania w bursie, internacie lub na stacji,
 - b) posiłków w stołówce szkoły, internatu lub prowadzonej przez inny podmiot, zakup kanapek lub innych art. spożywczych zakupionych w sklepiku szkolnym,
 - c) zakup podręczników do nauki w szkołach ponadgimnazjalnych, zakupu książek służących do nauki w szkołach ponadgimnazjalnych, jak: encyklopedie, atlasy, tablice matematyczne, słowniki, lektury szkolne,
 - d) przejazdów do i ze szkoły środkami komunikacji zbiorowej, a w sytuacji, gdy uczeń nie ma możliwości skorzystania ze środków komunikacji zbiorowej, wydatków poniesionych na paliwo za przejazd do i ze szkoły samochodem osobowym, w wysokości odpowiadającej maksymalnie cenie biletu na przejechanej trasie,
 - e) czesnego za naukę w szkole ponadgimnazjalnej niepublicznej posiadającej uprawnienia szkoły publicznej,
 - f) zakupu obuwia i stroju sportowego wymaganego na lekcjach wychowania fizycznego,
 - g) obowiązkowego ubezpieczenia,
 - h) zakupu materiałów piśmienniczych w szkołach technicznych,
 - i) zakupu materiałów wymaganych przez szkołę o profilu artystycznym, np. dłuł, pędzli, sztalug, instrumentów muzycznych, futerałów na te instrumenty,
 - j) zakupu materiałów niezbędnych do wykonywania pracy dyplomowej,
 - k) opłaty za dyplom,
 - l) koszty kursu prawa jazdy, jeżeli jest ono obligatoryjnie wymagane przez szkołę,
 - m) zakupu plecaków, przyborów szkolnych, zeszytów, notesów, piórników, kalkulatorów,
 - n) inne koszty niż wymienione w pkt a-m wynikające z przepisów o kwalifikowalności wydatków beneficjentów ostatecznych (stypendystów) w ramach działania 2.2. Zintegrowanego Programu Operacyjnego Rozwoju Regionalnego, zwanego dalej ZPORR, określonym w ZPORR, stanowiącym załącznik do rozporządzenia Ministra Gospodarki i Pracy z dnia 01 lipca 2004r. w sprawie przyjęcia ZPORR 2004-2006 (Dz. U. Nr 166, poz. 1745) oraz Uzupełnieniu ZPORR, stanowiącym załącznik do rozporządzenia Ministra Gospodarki i Pracy z dnia 25 sierpnia 2004 r. w sprawie przyjęcia Uzupełnienia ZPORR 2004-2006 (Dz. U. Nr 200, poz. 2051 spr. Dz. U. z 2004r. Nr 238, poz. 2402),
 - o) inne koszty obligatoryjnie wymagane przez szkołę określone zarządzeniem dyrektora szkoły,
 - p) inne koszty określone w obowiązującym Uzupełnieniu ZPORR."

§ 3. 1. Część stypendium przyznana w formie refundacji kosztów przekazywana będzie rodzicom (opiekunom prawnym) przekazem pocztowym na wskazany przez nich adres lub za ich zgodą wyrażoną w niniejszej umowie - uczniowi.

2. Rodzice/opiekunowie prawni niniejszym wyrażają zgodę/ nie wyrażają zgody (niepotrzebne skreślić) na przekazywanie refundowanej części stypendium uczniowi.

§ 4. 1. Stypendia przekazywane będą w okresach miesięcznych a rozliczane w okresach trzymiesięcznych, z tym, że przekazanie stypendiów w kolejnym okresie rozliczeniowym będzie mogło nastąpić po rozliczeniu się stypendysty z wykorzystania stypendiów za poprzedni okres rozliczeniowy na podstawie dokumentów, o których mowa w pkt 2.

2. Stypendysta zobowiązany jest do przedstawienia dyrektorowi szkoły lub osobie przez niego upoważnionej dokumentów potwierdzających poniesienie danego wydatku, a koszty muszą zostać poniesione w racjonalnej wysokości w stosunku do powszechnie występujących cen. W poczet dokumentów księgowych zalicza się: faktury, rachunki, dowody wpłaty, bilety na przejazdy do i ze szkoły, itp. Uznawane będą dokumenty wystawione z datą nie wcześniej niż dzień przyznania Powiatowi Kętrzyńskiemu środków finansowych na stypendia z Działania 2.2 ZPORR ogłoszony przez Zarząd Powiatu w Kętrzynie oraz nie później niż dzień upływu terminu, na który przyznano stypendium. Dyrektor szkoły lub osoba przez niego upoważniona potwierdza rozliczenie poprzedniego okresu w odpowiedniej ewidencji księgowej.

§ 5. 1. Szkoła zaprzestanie przekazywania stypendium, gdy stypendysta:

- 1) powtarza rok nauki, chyba, że wynika to z przyczyn zdrowotnych, potwierdzonych przez szkołę,
- 2) przerwał naukę w szkole,
- 3) został skreślony z listy uczniów,
- 4) przestał spełniać kryteria kwalifikujące do otrzymania stypendium określone w regulaminie, o którym mowa w § 1 umowy.

2. O zaistnieniu okoliczności wymienionych w pkt 1 lit. d rodzice lub opiekunowie prawni lub pełnoletni stypendyści zobowiązani są zawiadomić dyrektora szkoły w terminie 7 dni.

3. W przypadkach przekazania stypendium po terminie wystąpienia zdarzeń wymienionych w pkt 1 § 5, rodzice lub opiekunowie prawni lub pełnoletni stypendyści zobowiązują się do zwrotu otrzymanych rat stypendium na konto wskazane przez szkołę.

§ 6. Umowę sporządzono w trzech jednobrzmiących egzemplarzach, z czego dwa egzemplarze otrzymuje Szkoła.

„Oświadczam, że wyrażam zgodę na przetwarzanie moich danych osobowych w celach stypendialnych, zgodnie z ustawą z 29.08.1997 r. o Ochronie Danych Osobowych, (Dz. U. z 2002 r. Nr 101, poz. 926 z zm.).

.....
(podpis rodzica lub opiekuna prawnego)
(w przypadku ucznia pełnoletniego podpis ucznia)

.....
(podpis i pieczęć dyrektora szkoły)

1933

UCHWAŁA Nr XXXVIII/303/05 Rady Powiatu w Kętrzynie z dnia 28 września 2005 r.

o zmianie uchwały w sprawie przyjęcia regulaminów określających zasady udzielania stypendiów uczniom i studentom, finansowanych ze środków Działania 2.2. Zintegrowanego Programu Operacyjnego Rozwoju Regionalnego.

Na podstawie art. 12 pkt 10a oraz 40 ust. 1 ustawy z dnia 5 czerwca 1998 r. o samorządzie powiatowym (Dz. U. z 2001 r. Nr 142, poz. 1592, Dz. U. z 2002 r. Nr 23, poz. 220, Nr 62, poz. 558; Nr 113, poz. 984, Nr 153, poz. 1271, Nr 200, poz. 1688, Nr 214, poz. 1806, Dz. U. z 2003 r. Nr 162, poz. 1568 oraz z Dz. U. 2004 r. Nr 102, poz. 1055) Rada Powiatu w Kętrzynie, uchwała co następuje:

§ 1. W Regulaminie przyznawania stypendiów, finansowanych ze środków Działania 2.2. Zintegrowanego Programu Operacyjnego Rozwoju Regionalnego na lata 2004-2006 (ZPORR), studentom mającym stałe zameldowanie na terenie Powiatu Kętrzyńskiego znajdującym się w trudnej sytuacji materialnej, z obszarów zmarginalizowanych, w tym w szczególności z obszarów wiejskich i restrukturyzacji przemysłów, stanowiącym załącznik Nr 2 do uchwały Nr XXV/191/04 Rady Powiatu w Kętrzynie z dnia 27 października 2004 r. w sprawie przyjęcia regulaminów określających zasady udzielania stypendiów uczniom i studentom, finansowanych ze środków Działania 2.2. Zintegrowanego Programu Operacyjnego Rozwoju Regionalnego (Dz. Urz. Woj. Warm.-Maz. Nr 162, poz. 2019) zmienionej uchwałą Nr XXXV/269/05 Rady Powiatu w Kętrzynie z dnia 24 czerwca 2005 r. (Dz. Urz. Woj. Warm.-Maz. Nr 98, poz. 1293) wprowadza się następujące zmiany:

1) w § 1:

- a) litera b otrzymuje brzmienie:
„b) są stale zameldowani na terenie Powiatu Kętrzyńskiego nie krócej niż jeden rok”.
- b) dodaje się litery d, e w brzmieniu:
„d) nie powtarzają roku akademickiego, chyba, że przyczyną powtarzania były problemy zdrowotne,
e) nie są osobami, które ukończyły 40 rok życia.”;

2) w § 3 ust. 4 otrzymuje brzmienie:

„4. Za szkołę wyższą uznaje się jednostkę działającą na podstawie przepisów ustawy z dnia 12 września 1990 r. o szkolnictwie wyższym (Dz. U. Nr 65, poz. 385, z późn. zm.) oraz jednostkę działającą na podstawie ustawy z dnia 26 czerwca 1997 r. o wyższych szkołach zawodowych (Dz. U. Nr 96, poz. 590, z późn. zm.)”;

3) w § 5:

- a) skreśla się ust. 5;
 - b) ust. 6 otrzymuje brzmienie i kolejną numerację jako ust.5:
„5. Stypendia przyznaje się w kwocie 200 zł miesięcznie”;
- 4) w § 6 ust. 2 wyrazy: „w terminie 14 dni” zastępuje się wyrazami: „w terminie 20 dni”;
- 5) załącznik Nr 1 do uchwały stanowiący „wniosek o stypendium” otrzymuje brzmienie jak w załączniku Nr 1 do niniejszej uchwały;
- 6) załącznik Nr 2 do uchwały stanowiący „Oświadczenie o dochodach rodziny” otrzymuje brzmienie jak w załączniku Nr 2 do niniejszej uchwały;
- 7) w § 7:
- a) ust. 1 wyrazy: „w terminie 5 dni” zastępuje się wyrazami: „w terminie 10 dni”;
 - b) dodaje się ust. 7 w brzmieniu:
„7. Starosta Kętrzyński zawiadomi studentów o nieprzyznaniu stypendium poprzez dostarczenie zawiadomienia według wzoru stanowiącego załącznik Nr 3a do niniejszego Regulaminu”.
- 8) załącznik Nr 3a stanowiący „Zawiadomienie o nieprzyznaniu stypendium” otrzymuje brzmienie jak w załączniku Nr 3 do niniejszej uchwały.

§ 2. Traci moc uchwała Nr XXXVII/292/05 Rady Powiatu w Kętrzynie z dnia 24 sierpnia 2005 r. o zmianie uchwały w sprawie przyjęcia regulaminów określających zasady udzielania stypendiów uczniom i studentom, finansowanych ze środków Działania 2.2. Zintegrowanego Programu Operacyjnego Rozwoju Regionalnego.

§ 3. Wykonanie uchwały powierza się Zarządowi Powiatu.

§ 4. Uchwała wchodzi w życie po upływie 14 dni od dnia ogłoszenia w Dzienniku Urzędowym Województwa Warmińsko-Mazurskiego.

Przewodniczący Rady Powiatu
Jerzy Bogusław Szypulski

Załącznik Nr 1
do uchwały Nr XXXVIII/303/05
Rady Powiatu w Kętrzynie
z dnia 28 września 2005r.



ZPORR
Zintegrowany Program
Operacyjny
Rozwoju Regionalnego



Załącznik Nr 1 do Regulaminu przyznawania stypendiów, finansowanych ze środków Działania 2.2. Zintegrowanego Programu Operacyjnego Rozwoju Regionalnego studentom mającym stałe zameldowanie na terenie Powiatu Kętrzyńskiego znajdującym się w trudnej sytuacji materialnej, z obszarów zmarginalizowanych, w tym w szczególności z obszarów wiejskich i restrukturyzacji przemysłów

Wniosek o stypendium

Wypełnia student/studentka										
Nazwisko									Data:	
Imiona									Miejscowość:	
Imię ojca										
Imię matki									Tel.:	
PESEL										
Adres stałego zameldowania										
ulica								miasteczko		
kod pocztowy			-				województwo			
Informacja o szkole wyższej										
Nazwa i typ szkoły										
ulica								miasteczko		
kod pocztowy			-				województwo			
W roku akademickim/..... jestem studentem roku										
Proszę o przyznanie mi stypendium finansowanego ze środków Działania 2.2. Zintegrowanego Programu Operacyjnego Rozwoju Regionalnego w formie finansowej z przeznaczeniem na:										
Rodzaj pomocy					Deklaracja studenta					
Zakwaterowanie w bursie, akademiku lub na stacji										
Posiłki w stołówce szkoły, akademika lub prowadzonej przez inny podmiot										
Zakup podręczników do nauki w szkołach wyższych										
Przejazdy do i ze szkoły środkami komunikacji zbiorowej										
Pokrycie opłat za studia w szkole wyższej prowadzonej w systemie dziennym, wieczorowym, zaocznym i eksternistycznym										
Pokrycie kosztów innych dodatkowych opłat i wydatków, obligatoryjnie wymaganych przez uczelnię										
<p>Świadoma (-y) odpowiedzialności za podanie nieprawdziwych danych oświadczam, że:</p> <ul style="list-style-type: none"> Moja rodzina, zgodnie z pkt II, ppkt 1 Załącznika Nr 1 do wniosku o stypendium, składa się z osób, pozostających we wspólnym gospodarstwie domowym Średni miesięczny dochód, zgodnie z pkt II, ppkt 2 Załącznika Nr 1 do wniosku o stypendium, na jedną osobę w mojej rodzinie wynosi Odległość Szkoły od miejsca stałego zameldowania wynosi [km], Średnia moich ocen w ostatnim roku akademickim wyniosła 										
<p>Wyrażam zgodę na przetwarzanie moich danych osobowych dla potrzeb określenia wysokości środków finansowych na pomoc stypendialną dla studentów oraz prac komisji stypendialnej, zgodnie z ustawą z dnia 29 sierpnia 1997 r. o ochronie danych osobowych (Dz. U. z 2002 r. Nr 101 poz. 926 z późn. zm.).</p> <p style="text-align: right;">..... podpis studenta</p>										
<p>Sprawdzono pod względem formalnym oraz zakwalifikowano / nie zakwalifikowano do przyznania stypendium finansowanych ze środków Działania 2.2. Zintegrowanego Programu Operacyjnego Rozwoju Regionalnego Kętrzyn, dnia</p>										

Powiatowa Komisja Stypendialna dla Studentów	
Imiona i nazwiska	Podpisy
1.
2.
3.
4.
5.

Przyznaje się stypendium w kwocie 200 zł na okres 10 miesięcy

Nie przyznaje się stypendium

Kętrzyn, dnia

.....

podpis i pieczęć Starosty

Załącznik Nr 2
do uchwały Nr XXXVIII/303/05
Rady Powiatu w Kętrzynie
z dnia 28 września 2005r.



ZPORR
Zintegrowany Program
Operacyjny
Rozwoju Regionalnego



Załącznik Nr 2 do Regulaminu przyznawania stypendiów, finansowanych ze środków Działania 2.2. Zintegrowanego Programu Operacyjnego Rozwoju Regionalnego studentom mającym stałe zameldowanie na terenie Powiatu Kętrzyńskiego znajdującym się w trudnej sytuacji materialnej, z obszarów zmarginalizowanych, w tym w szczególności z obszarów wiejskich i restrukturyzacji przemysłów

Oświadczenie o dochodach rodziny, uzyskanych w roku 2004 za okres od 1 stycznia 2004 - 31 grudnia 2004

I. Imię i nazwisko studenta: PESEL

1. Stałe miejsce zameldowania studenta

2. Imiona i nazwiska rodziców

II. 1. Oświadczam, że moja rodzina składa się z niżej wymienionych osób, pozostających we wspólnym gospodarstwie domowym, jak następuje:

Lp.	Imię i nazwisko	Data urodzenia	Stopień pokrewieństwa	Miejsce zatrudnienia lub nauki
1				
2				
3				
4				
5				
6				
7				
8				
9				

2. Źródła dochodu netto w rodzinie za ostatni rok kalendarzowy:

Lp.	Rodzaj dochodu	Kwota rocznego dochodu
1	wynagrodzenie za pracę i zasiłek rodzinny	
2	emerytury, renty inwalidzkie i rodzinne	
3	stałe zasiłki z pomocy społecznej	
4	dodatek mieszkaniowy	
5	alimity i świadczenia z funduszu alimentacyjnego	
6	zasiłek dla bezrobotnych	
7	dochody z gospodarstwa rolnego	
8	dochody z działalności gospodarczej	
9	inne dochody:	
DOCHÓD RAZEM		

Średni łączny dochód na 1 członka gospodarstwa domowego wynosi rocznie zł,
to jest miesięcznie zł.

Składając osobiście niniejszą deklarację oświadczam, że jest mi wiadome, że dokumenty na podstawie których zadeklarowałem/am dochody jestem zobowiązany/a przechowywać przez okres 3 lat, a uprzedzony/a o odpowiedzialności karnej z art. 233 § 1 Kodeksu Karnego, potwierdzam własnoręcznym podpisem prawdziwość danych zawartych w deklaracji.

.....
czytelny podpis studenta

Załącznik Nr 3
do uchwały Nr XXXVIII/303/05
Rady Powiatu w Kętrzynie
z dnia 28 września 2005r.



ZPORR
Zintegrowany Program
Operacyjny
Rozwoju Regionalnego



Załącznik Nr 3a do Regulaminu przyznawania stypendiów, finansowanych ze środków Działania 2.2. Zintegrowanego Programu Operacyjnego Rozwoju Regionalnego studentom mającym stałe zameldowanie na terenie Powiatu Kętrzyńskiego znajdującym się w trudnej sytuacji materialnej, z obszarów zmarginalizowanych, w tym w szczególności z obszarów wiejskich i restrukturyzacji przemysłów

.....
imię i nazwisko studenta

.....
adres stałego zameldowania

Zawiadomienie

Niniejszym zawiadamia się, że złożony przez Pana/Panią wniosek o stypendium, finansowane ze środków Działania 2.2 Zintegrowanego Programu Operacyjnego Rozwoju Regionalnego, został oceniony przez komisję stypendialną dla studentów i zakwalifikowany jako spełniający warunki formalne.

W związku z powyższym pragnę poinformować, że komisja stypendialna, na podstawie wszystkich zakwalifikowanych wniosków, opracowała listę rankingową osób uprawnionych do otrzymania stypendium w kolejności wg następujących kryteriów:

- 1) studenci o najniższym dochodzie w rodzinie z zachowaniem warunków o dochodzie na osobę w rodzinie nie wyższym niż kwota uprawniająca do uzyskania świadczeń rodzinnych zapisana w ustawie o świadczeniach rodzinnych,
- 2) studenci zamieszkali w największej odległości od szkoły wyższej, w której pobierają naukę,
- 3) studenci o najwyższej średniej ocen z ostatniego roku akademickiego, przy czym decydujące znaczenie ma warunek, o którym mowa w pkt 1.

Uprzejmie informuję, że do Powiatowego Centrum Pomocy Rodzinie w Kętrzynie wpłynęło wniosków osób ubiegających się o przyznanie stypendium. Komisja stypendialna zakwalifikowała, jako spełniających warunki, studentów, z czego stypendia, z powodów opisanych poniżej, otrzyma % uprawnionych z terenu Powiatu Kętrzyńskiego. **W oparciu o w/w kryteria został Pan/Pani sklasyfikowany/a na pozycji listy rankingowej osób uprawnionych, ubiegających się o stypendium. Ze względu na dużo większą liczbę osób spełniających kryteria w stosunku do liczby stypendiów do rozdysponowania pragnę poinformować, że stypendia zostały przyznane pierwszym osobom z listy rankingowej do momentu wyczerpania przyznanych środków finansowych.**

Wobec powyższego oznajmiam, że stypendium nie zostało Panu/Pani przyznane.

Jednocześnie pragnę powiadomić, że zgodnie z § 8 ust. 6 Regulaminu przyznawania stypendiów, finansowanych ze środków Działania 2.2 ZPORR, studentom mającym stałe zameldowanie na terenie Powiatu Kętrzyńskiego, służy Pani/Panu zażalenie do Zarządu Powiatu w Kętrzynie, Plac Grunwaldzki 1 w ciągu 7 dni od dnia otrzymania niniejszego zawiadomienia.

1934

UCHWAŁA Nr XXXVIII/304/05 Rady Powiatu w Kętrzynie z dnia 28 września 2005 r.

w sprawie zmiany Statutu Powiatu Kętrzyńskiego.

Na podstawie art. 12, pkt.1 ustawy z dnia 5 czerwca 1998r., o samorządzie powiatowym (Dz. U. z 2001 r. Nr 142, poz. 1592, z 2002r. Nr 23, poz. 220, Nr 62, poz. 558, Nr 113, poz. 984, Nr 153, poz. 1271, Nr 200, poz. 1688, Nr 214, poz.11806, z 2003r. Nr 162, poz. 1568, Dz. U. z 2004r. Nr 102, poz.1055) Rada Powiatu uchwala, co następuje:

§ 1. W wykazie jednostek organizacyjnych Powiatu Kętrzyńskiego, stanowiącym załącznik Nr 3 do Obwieszczenia Rady Powiatu w Kętrzynie z dnia 28 czerwca 2003r. w sprawie ogłoszenia jednolitego tekstu Statutu Powiatu Kętrzyńskiego (Dz. Urz. Województwa Warmińsko-Mazurskiego Nr 68, poz.998, z 2004 r., Nr 108, poz.1362, z 2005 r. Nr 23, poz.339) wprowadza się następujące zmiany:

1)pkt 17 otrzymuje brzmienie: „Zespół Szkół im. Macieja Rataja w Reszlu”,

2)pkt 20 otrzymuje brzmienie „Ośrodek Doskonalenia Nauczycieli w Kętrzynie”.

§ 2. Wykonanie uchwały powierza się Zarządowi Powiatu.

§ 3. Uchwała wchodzi w życie z upływem 14 dni od dnia ogłoszenia w Dzienniku Urzędowym Województwa Warmińsko-Mazurskiego.

Przewodniczący Rady Powiatu
Jerzy Bogusław Szypulski

1935

UCHWAŁA Nr XXXVIII/305/05 Rady Powiatu w Kętrzynie z dnia 28 września 2005 r.

w sprawie pozbawienia kategorii dróg powiatowych ulic miejskich w Kętrzynie.

Na podstawie art. 12. pkt 11 ustawy z dnia 05 czerwca 1998r. o samorządzie powiatowym (Dz. U. z 2001 r. Nr 142, poz. 1592, z 2002 r. Nr 23, poz. 220, Nr 62, poz. 558, Nr 113, poz. 984, Nr 153, poz. 1271, Nr 200, poz. 1688, Nr 214, poz. 1806, z 2003 r. Nr 162, poz. 1568; z 2004r. Nr 102, poz. 1055) art. 6a, ust. 2, art. 10, ust. 1 i 2 ustawy z dnia 21 marca 1985r. o drogach publicznych (jednolity tekst Dz. U. z 2004 r. Nr 204, poz. 2086, zm. Dz. U z 2004 r. Nr 273, poz. 2703) oraz w porozumieniu z Zarządem Województwa Warmińsko-Mazurskiego oraz po zasięgnięciu opinii Burmistrza Miasta Kętrzyn, oraz zarządów sąsiednich powiatów - Rada Powiatu w Kętrzynie uchwala, co następuje:

§ 1. Pozbawia się kategorii drogi powiatowej, położone w Kętrzynie ulice:

- Wierzbowa,
- Lipowa,
- Rycerska,
- Plac Zamkowy.

§ 2. Wykonanie uchwały powierza się Zarządowi Powiatu.

§ 3. Uchwała wchodzi w życie z dniem 1 stycznia 2006r. i podlega ogłoszeniu w Dzienniku Urzędowym Województwa Warmińsko-Mazurskiego.

Przewodniczący Rady Powiatu
Jerzy Bogusław Szypulski

1936

UCHWAŁA Nr XXI/222/05

Rady Gminy Małdyty

z dnia 28 września 2005 r.

w sprawie nadanie statutu instytucji kultury pod nazwą Gminna Biblioteka Publiczna w Małdytach.

Na podstawie art. 18 ust. 2 pkt 9 lit. „h” oraz art. 40 ust. 2 pkt 2 ustawy z dnia 8 marca 1990 r. o samorządzie gminnym (Dz. U. z 2001 r. Nr 142, poz. 1591, z 2002 r. Dz. U. Nr 23, poz. 220, Nr 62, poz. 558, Nr 113, poz. 984, Nr 153, poz. 271, Nr 214, poz. 1806, z 2003 r. Dz. U. Nr 80, poz. 717, Nr 162, poz. 1668 z 2004 r. Dz. U. Nr 102, poz. 1055, Nr 116, poz. 1203, Nr 167, poz. 1759) oraz art. 9 i art. 13 ustawy z dnia 25 października 1991 r. o organizowaniu i prowadzeniu działalności kulturalnej (Dz. U. z 2001 r. Nr 13, poz. 123, z 2002 r. Dz. U. Nr 41, poz. 364, z 2003 r. Dz. U. Nr 96, poz. 874, Nr 162, poz. 1568, z 2003 r. Dz. U. Nr 96, poz. 874, Nr 213, poz. 2081, z 2004 r. Dz. U. Nr 11, poz. 96, Nr 261, poz. 2598) w związku z art. 8 ust. 1 i ust. 2 pkt 2 oraz art. 11 ustawy z dnia 27 czerwca 1997 r. o bibliotekach (Dz. U. Nr 85, poz. 539, z 1998 r. Dz. U. Nr 106, poz. 668, z 2001 r. Dz. U. Nr 129, poz. 1440, z 2002 r. Dz. U. Nr 113, poz. 984, z 2004 r. Dz. U. Nr 238, poz. 2390) Rada Gminy Małdyty uchwala, co następuje:

§ 1. Nadaje się statut instytucji kultury - Gminnej Biblioteki Publicznej w Małdytach w brzmieniu stanowiącym załącznik do niniejszej uchwały.

§ 2. Traci moc uchwała Nr X/70/91 Rady Gminy w Małdytach z dnia 20 listopada 1991 r. w sprawie uchwalenia Statutu Gminnej Biblioteki Publicznej w Małdytach (z późn. zmianami).

§ 3. Wykonanie uchwały powierza się Wójtowi Gminy Małdyty.

§ 4. Uchwała wchodzi w życie po upływie 14 dni od daty ogłoszenia w Dzienniku Urzędowym Województwa Warmińsko-Mazurskiego.

Przewodnicząca Rady Gminy
Zofia Bagińska

Załącznik
do uchwały Nr XXI/ 222/05
Rady Gminy Małdyty
z dnia 28 września 2005 r.

STATUT

GINNEJ BIBLIOTEKI PUBLICZNEJ W MAŁDYTACH

I. POSTANOWIENIA OGÓLNE

§ 1. Gminna Biblioteka Publiczna w Małdytach, zwana dalej „Biblioteką” działa na podstawie:

- 1) ustawy z dnia 27 czerwca 1997 r. o bibliotekach (Dz. U. Nr 85, poz. 539 z późn. zmianami),
- 2) ustawy z dnia 25 października 1991 r. o organizowaniu i prowadzeniu działalności kulturalnej (Dz. U. z 2001 r. Nr 13, poz. 123 z późn. zmianami),
- 3) ustawy z dnia 8 marca 1990 r. o samorządzie gminnym (Dz. U. z 2001 r. Nr 142, poz. 1591, z późn. zmianami),
- 4) ustawy z dnia 26 listopada 1998 r. o finansach publicznych (Dz. U. z 2003 r. Nr 15, poz. 148 z późn. zmianami),
- 5) niniejszego statutu.

§ 2. 1. Organizatorem Biblioteki jest Rada Gminy Małdyty.

2. Biblioteka jest instytucją kultury działającą w obrębie krajowej sieci bibliotecznej, wpisaną do rejestru instytucji kultury prowadzonego przez organizatora.

3. Biblioteka posiada osobowość prawną.

§ 3. 1. Siedzibą Biblioteki jest miejscowość Małdyty, a terenem jego działania jest gmina Małdyty.

2. Bezpośredni nadzór nad Biblioteką sprawuje Wójt Gminy Małdyty, a nadzór merytoryczny Wojewódzka Biblioteka Publiczna w Olsztynie.

3. Biblioteka używa pieczęci o treści: Gminna Biblioteka Publiczna 14-330 Małdyty, ul. Kopernika 13 b.

II. CELE I ZADANIA.

§ 4. Podstawowym celem działalności Biblioteki jest rozwijanie i zaspakajanie zróżnicowanych potrzeb edukacyjnych, kulturalnych i informacyjnych mieszkańców gminy Małdyty.

§ 5. Do podstawowych zadań Biblioteki należy:

- 1) gromadzenie i opracowywanie materiałów bibliotecznych służących rozwijaniu czytelnictwa oraz zaspakajaniu potrzeb informacyjnych, edukacyjnych i samokształceniowych dla wszystkich grup czytelniczych, zwłaszcza dotyczących wiedzy o własnej gminie i regionie dokumentujących jego dorobek kulturalny, naukowy i gospodarczy,
- 2) udostępnianie zbiorów bibliotecznych na miejscu, wypożyczanie do domu oraz prowadzenie wypożyczeń międzybibliotecznych,

- 3) prowadzenie działalności informacyjno-bibliograficznej,
- 4) popularyzacja książki i czytelnictwa,
- 5) współpraca z bibliotekami innych sieci, instytucjami upowszechniania kultury, organizacjami i towarzystwami w rozwijaniu i zaspakajaniu potrzeb oświatowych i kulturalnych społeczeństwa,
- 6) współpraca z bibliotekami szkolnymi zwłaszcza w zakresie prowadzenia wspólnej polityki gromadzenia zbiorów bibliotecznych,
- 7) doskonalenie form i metod pracy bibliotecznej.

§ 6. Biblioteka może podejmować inne działania, określone w odrębnych przepisach, wynikające z potrzeb kulturalno-oświatowych środowiska:

- 1) prowadzenie edukacji kulturalnej i społecznej mieszkańców Gminy,
- 2) popularyzację i promocję twórczości artystycznej ze wszystkich dziedzin sztuki,
- 3) gromadzenie i wykorzystywanie zasobów informacyjnych dotyczących zjawisk kulturowych i społecznego środowiska naturalnego,
- 4) prowadzenie i wspieranie zespołów artystycznych,
- 5) realizowanie projektów z zakresu tradycji narodowej i lokalnej oraz ochrony dziedzictwa narodowego,

III. ORGANY BIBLIOTEKI I JEJ ORGANIZACJA.

§ 7. 1. Na czele Biblioteki stoi Kierownik, który organizuje i nadzoruje całokształt pracy Biblioteki, a w szczególności odpowiada za jej działalność merytoryczną, administracyjno-gospodarczą i finansową. Przedstawia organizatorowi plany, sprawozdania i analizy związane z zakresem działania instytucji.

2. Kierownika powołuje i odwołuje Wójt Gminy Małdyty.

§ 8. W Bibliotece zatrudnia się pracowników działalności podstawowej oraz obsługi. W miarę potrzeb mogą być zatrudniani specjaliści z różnych dziedzin, związani z jej działalnością. Pracowników zatrudnia i zwalnia Kierownik Biblioteki.

§ 9. 1. Kierownik i pracownicy Biblioteki zatrudniani na stanowiskach bibliotekarskich powinni posiadać odpowiednie do zajmowanych stanowisk kwalifikacje, określane w odrębnych przepisach.

2. Wynagrodzenie pracowników Biblioteki określone są na podstawie właściwych przepisów prawa obowiązujących biblioteki publiczne jako instytucje kultury.

§ 10. Biblioteka może prowadzić wypożyczalnię, czytelnię, oddziały dla dzieci, filie biblioteczne oraz inne formy udostępniania zbiorów bibliotecznych.

IV. MAJĄTEK I FINANSE

§ 11. 1. Biblioteka prowadzi gospodarkę finansową na zasadach określonych w ustawie o organizowaniu i prowadzeniu działalności kulturalnej.

2. Środki finansowe na działalność i funkcjonowanie Biblioteki pochodzą z:

- a) rocznej dotacji udzielonej przez Gminę,
- b) wpływów uzyskiwanych z prowadzonej działalności,
- c) darowizn i zapisów od osób fizycznych i prawnych,
- d) wpływów z najmu i dzierżawy pomieszczeń,
- e) innych źródeł zgodnie z obowiązującymi przepisami.

§ 12. 1. Organizator zapewnia warunki działalności i rozwoju Biblioteki, odpowiadające jej zadaniom.

2. Biblioteka gospodaruje samodzielnie należącym do niej majątkiem na zasadach określonych w odrębnych przepisach, z tym, że majątek ten może być wykorzystywany jedynie do celów związanych z wykonywaniem zadań statutowych Biblioteki.

§ 13. 1. Biblioteka może pobierać opłaty:

- 1) za usługi informacyjne, w tym wykonywane za pomocą nośników elektronicznych i wydruki z baz danych, biograficzne oraz wypożyczania międzybibliotecznego,
- 2) za wypożyczenie materiałów audiowizualnych elektronicznych,
- 3) w formie kaucji za wypożyczone materiały biblioteczne,
- 4) za uszkodzenie, zniszczenie lub nie zwrócenie materiałów bibliotecznych.

2. Wysokość opłat, o których mowa w ust. 1 pkt 1, 2 nie może przekraczać kosztów usługi.

§ 14. 1. Podstawą gospodarki finansowej Biblioteki jest roczny plan finansowy.

2. Biblioteka składa Wójtowi roczne sprawozdania finansowe. W okresie 3 m-cy od zakończenia roku obrachunkowego Wójt zatwierdza sprawozdanie roczne.

V. POSTANOWIENIA KOŃCOWE

§ 15. 1. Przekształcenia, podziału i likwidacji Biblioteki może dokonać Rada Gminy Małdyty na warunkach i w trybie przewidzianych w odrębnych przepisach.

2. Zmiany statutu mogą nastąpić w trybie właściwym dla jego nadania.

1937

UCHWAŁA Nr XXI/223/05

Rady Gminy Małdyty

z dnia 28 września 2005 r.

w sprawie nadania statutu instytucji kultury pod nazwą Gminny Ośrodek Kultury w Małdytach.

Na podstawie art. 18 ust. 2 pkt 9 lit. „h” oraz art. 40 ust. 2 pkt 2 ustawy z dnia 8 marca 1990 r. o samorządzie gminnym (Dz. U. z 2001 r. Nr 142, poz. 1591, z 2002 r. Dz. U. Nr 23, poz. 220, Nr 62, poz.558, Nr 113, poz. 984, Nr 153, poz. 271, Nr 214, poz. 1806, z 2003 r. Dz. U. Nr 80, poz. 717, Nr 162, poz. 1668, z 2004 r. Dz. U. Nr 102, poz. 1055, Nr 116, poz. 1203, Nr 167, poz.1759) oraz art. 9 i art. 13 ustawy z dnia 25 października 1991 r. o organizowaniu i prowadzeniu działalności kulturalnej (Dz. U. z 2001 r. Nr 13, poz.123, z 2002 r. Dz. U. Nr 41, poz.364, z 2003 r. Dz. U. Nr 96, poz.874, Nr 162, poz. 1568, z 2003 r. Dz. U. Nr 96, poz. 874, Nr 213, poz. 2081, z 2004 r. Dz. U. Nr 11, poz. 96, Nr 261, poz.2598) Rada Gminy Małdyty uchwala, co następuje:

§ 1. Nadaje się statut instytucji kultury - Gminnemu Ośrodkowi Kultury w Małdytach w brzmieniu stanowiącym załącznik do niniejszej uchwały.

§ 2. Traci moc uchwała Nr XVIII/120/93 Rady Gminy w Małdytach z dnia 9 lipca 1993 r. w sprawie uchwalenia Statutu Gminnego Ośrodka Kultury w Małdytach (z późn. zmianami).

§ 3. Wykonanie uchwały powierza się Wójtowi Gminy Małdyty.

§ 4. Uchwała wchodzi w życie po upływie 14 dni od daty ogłoszenia w Dzienniku Urzędowym Województwa Warmińsko-Mazurskiego.

Przewodnicząca Rady Gminy
Zofia Bagińska

Załącznik
do uchwały Nr XXI/223/05
Rady Gminy Małdyty
z dnia 28 września 2005 r.

**STATUT
GMINNEGO OŚRODKA KULTURY W MAŁDYTACH**

I. POSTANOWIENIA OGÓLNE

§ 1. Gminny Ośrodek Kultury w Małdytach zwany dalej „Ośrodkiem” działa na podstawie:

- 1) ustawy z dnia 25 października 1991 r. o organizowaniu i prowadzeniu działalności kulturalnej (Dz. U. z 2001 r. Nr 13, poz. 123 z późn. zmianami),
- 2) ustawy z dnia 08 marca 1990 r. o samorządzie gminnym (Dz. U. z 2001 r. Nr 142, poz. 1591, z późn. zmianami),
- 3) ustawy z dnia 26 listopada 1998 r. o finansach publicznych (Dz. U. z 2003 r. Nr 15, poz. 148 z późn. zmianami),
- 4) niniejszego statutu.

§ 2. 1. Organizatorem Ośrodka jest gmina Małdyty.

2. Ośrodek jest instytucją kultury wpisaną do rejestru instytucji kultury prowadzonego przez organizatora.

3. Ośrodek posiada osobowość prawną.

§ 3. 1. Siedzibą Ośrodka jest miejscowość Małdyty, a terenem jego działania jest gmina Małdyty.

2. Bezpośredni nadzór nad Ośrodkiem sprawuje Wójt Gminy Małdyty.

3. Ośrodek korzysta z pomocy merytorycznej Centrum Edukacji i Inicjatyw Kulturalnych w Olsztynie.

4. Ośrodek używa pieczęci o treści: Gminny Ośrodek Kultury 14-330 Małdyty, Kopernika 13 b.

II. CELE I ZADANIA.

§ 4. Podstawowym celem Ośrodka jest wspieranie i animowanie społeczno-kulturalnej aktywności mieszkańców Gminy Małdyty poprzez realizację zadań w dziedzinie wychowania, edukacji, upowszechniania kultury oraz komunikacji społecznej.

§ 5. Do podstawowych zadań Ośrodka należy rozpoznawania, rozbudzanie i zaspakajanie potrzeb oraz zainteresowań społeczno-kulturalnych m. innymi poprzez:

- 1) prowadzenie edukacji kulturalnej i społecznej mieszkańców Gminy,
- 2) popularyzację i promocję twórczości artystycznej ze wszystkich dziedzin sztuki,
- 3) gromadzenie i wykorzystywanie zasobów informacyjnych dotyczących zjawisk kulturowych i społecznego środowiska naturalnego,
- 4) prowadzenie i wspieranie zespołów artystycznych,

5) realizowanie projektów z zakresu tradycji narodowej i lokalnej oraz ochrony dziedzictwa narodowego.

§ 6. 1. Ośrodek może prowadzić działalność gospodarczą według ogólnych zasad określonych odrębnymi przepisami, w szczególności:

- a) usługi video i poligraficzne,
- b) sprzedaż komisową dzieł sztuki i artykułów użytku kulturalnego,
- c) organizację kiermaszy rękodzieła ludowego,
- d) organizację spektakli, koncertów wystaw, odczytów itp.,
- e) organizację imprez kulturalnych,
- f) świadczenia innych usług w zależności od potrzeb.

2. Środki uzyskane z działalności wymienionej w pkt 1 mogą być wykorzystywane wyłącznie w celu finansowania działalności statutowej Ośrodka.

III. ORGANY ZARZĄDZAJĄCE I ORGANIZACJA OŚRODKA

§ 7. 1. Na czele Ośrodka stoi Dyrektor, który kieruje jego działalnością, reprezentuje Ośrodek na zewnątrz i jest za niego odpowiedzialny.

2. Dyrektora powołuje i odwołuje Wójt Gminy Małdyty.

§ 8. W Ośrodku zatrudnia się pracowników działalności podstawowej oraz administracji i obsługi. Pracowników zatrudnia i zwalnia Dyrektor.

§ 9. 1. Dyrektor i pracownicy Ośrodka powinni posiadać odpowiednie do zajmowanych stanowisk kwalifikacje określone w odrębnych przepisach resortowych.

2. Wynagrodzenia pracowników Ośrodka określone są na podstawie właściwych przepisów prawa obowiązujących instytucje kultury.

§ 10. Ośrodek prowadzi działalność statutową w siedzibie. Działalność może być prowadzona również w innych miejscach wg potrzeb.

§ 11. 1. W Ośrodku mogą działać organy pomocnicze, opiniodawcze i doradcze w formie komisji i zespołów.

2. Komisje i zespoły powołuje Dyrektor w drodze zarządzenia wewnętrznego.

§ 12. Szczegółową organizację wewnętrzną Ośrodka określa Regulamin nadawany przez Dyrektora.

IV. MAJĄTEK I FINANSE

§ 13. 1. Ośrodek prowadzi gospodarkę finansową na zasadach określonych w ustawie o organizowaniu i prowadzeniu działalności kulturalnej.

2. Środki finansowe na działalność i funkcjonowanie Ośrodka pochodzą z:

- a) rocznej dotacji udzielonej przez Gminę,
- b) wpływów uzyskiwanych z prowadzonej działalności,
- c) darowizn i zapisów od osób fizycznych i prawnych,
- d) wpływów z najmu i dzierżawy składników majątkowych,
- e) innych źródeł.

§ 14. 1. Organizator zapewnia środki niezbędne do prowadzenia działalności kulturalnej i utrzymania obiektu.

2. Organizator ustala wysokość rocznej dotacji na działalność instytucji kultury.

3. Ośrodek gospodaruje samodzielnie należącym do niego majątkiem na zasadach określonych w odrębnych przepisach, z tym, że majątek ten może być wykorzystywany jedynie do celów związanych z wykonywaniem zadań statutowych.

§ 15. 1. Podstawą gospodarki finansowej Ośrodka jest roczny plan finansowy.

2. Ośrodek składa Wójtowi roczne sprawozdania finansowe. W okresie 3 m-cy od zakończenia roku obrachunkowego Wójt zatwierdza sprawozdanie roczne.

V. POSTANOWIENIA KOŃCOWE

§ 16. 1. Przekształcenia, podziału i likwidacji Ośrodka może dokonać Rada Gminy na warunkach i w trybie przewidzianych w odrębnych przepisach.

2. Zmiany statutu mogą nastąpić w trybie właściwym dla jego nadania.

1938

UCHWAŁA Nr XXI/224/05

Rady Gminy Małdyty

z dnia 28 września 2005 r.

w sprawie zmian w Statucie Gminnego Ośrodka Pomocy Społecznej w Małdytach.

Na podstawie art. 18 ust. 2 pkt 9 lit h, art. 40 ust. 2 pkt 2, art. 41 ust. 1 ustawy z dnia 8 marca 1990 r. o Samorządzie gminnym (Dz. U. z 2001 r. Nr 142, poz. 1591, zm. z 2002 r. Dz. U. Nr 23, poz. 220, Nr 62, poz. 558, Nr 113, poz. 984, Nr 153, poz. 1271, Nr 214, poz. 1806, z 2003 r. Dz. U. Nr 80, poz. 717, Nr 162, poz. 1568, z 2004 r. Dz. U. Nr 102, poz. 1055, Nr 116, poz. 1203, Nr 167, poz. 1759) i art. 110 ust. 1 i 2 ustawy z dnia 12 marca 2004 r. o pomocy społecznej (Dz. U. Nr 64, poz. 593, Nr 99, poz. 1001, i Nr 273, poz. 2703, z 2005 r. Nr 64, poz. 565) oraz art. 17 ust. 1 ustawy z dnia 22 kwietnia 2005 r. o postępowaniu wobec dłużników alimentacyjnych oraz zaliczce alimentacyjnej (Dz. U. Nr 86, poz. 732) Rada Gminy Małdyty uchwala, co następuje:

§ 1. W Statucie Gminnego Ośrodka Pomocy Społecznej w Małdytach nadanym uchwałą Nr XII/115/04 z dnia 21 kwietnia 2004 r. (Dz. Urz. Województwa Warmińsko-Mazurskiego Nr 102, poz. 1275 zm. Dz. Urz. Woj. Warm.-Maz. Nr 141, poz. 1757 oraz Dz. Urz. Woj.

Warm.-Maz. Nr 67, poz. 937) wprowadza się następujące zmiany:

- 1) w § 6 ust. 1 skreśla się pkt 6;
- 2) w § 6 ust. 3 dodaje się pkt 2 w brzmieniu:

„§ 6. 3. pkt 2) prowadzi postępowanie wobec dłużników alimentacyjnych oraz przyznaje i wypłaca zaliczkę alimentacyjną”.

§ 2. Uchwała podlega ogłoszeniu w Dzienniku Urzędowym Województwa Warmińsko-Mazurskiego i wchodzi w życie po upływie 14 dni od dnia ogłoszenia z wyjątkiem § 1 pkt 1, który wchodzi w życie z dniem 1 stycznia 2006 roku.

Przewodnicząca Rady Gminy
Zofia Bagińska

1939

UCHWAŁA Nr XXI/226/05

Rady Gminy Małdyty

z dnia 28 września 2005 r.

w sprawie zmiany uchwały Nr XX/214/05 Rady Gminy Małdyty z dnia 29 czerwca 2005 r. w sprawie ustalenia regulaminu udzielania pomocy materialnej o charakterze socjalnym dla uczniów zamieszkałych na terenie gminy Małdyty.

Działając na podstawie art. 18 ust. 2 pkt 15 ustawy z dnia 8 marca 1990 r. o samorządzie gminnym (Dz. U. z 2001 r. Nr 142, poz. 1591 z późn. zm.) oraz art. 90 f ustawy z dnia 7 września 1991 r. o systemie oświaty (Dz. U. z 2004 r. Nr 256, poz. 2572 z późn. zm.) Rada Gminy Małdyty uchwala co następuje:

§ 1. W uchwale Rady Gminy Małdyty Nr XX/214/05 z dnia 29 czerwca 2005 r. w sprawie ustalenia regulaminu pomocy materialnej o charakterze socjalnym dla uczniów zamieszkałych na terenie gminy Małdyty - część § 12 ust. 6 i 7 otrzymuje następujące brzmienie:

„§ 12. 6. Na wysokość stypendium socjalnego wpływają wysokość dochodu, o której mowa w ust. 7 oraz warunki i okoliczności rodzinne, o których mowa w § 2 ust. 2 Regulaminu.

7. Dla potrzeb zróżnicowania wysokości stypendium szkolnego ustala się trzy grupy dochodowe i przyjmuje następujące kryteria dochodowe:

Grupa dochodowa	Wielkość dochodu na osobę w rodzinie wg kryterium ustalonego zgodnie z art. 8 ust. 1 pkt 2 ustawy o pomocy społecznej (w zł)	Wysokość stypendium ustalona wskaźnikiem % w stosunku do maksymalnej wysokości stypendium określonej w art. 90 d ust. 9 ustawy o systemie oświaty
I	do 100 zł	do 100% (do 112 zł)
II	pw. 100 zł do 200 zł	do 70 % (do 78,40 zł)
III	pw. 200 zł i nie więcej niż kryterium dochodowe	do 40 % (do 44,80 zł)

”.

§ 2. Wykonanie uchwały powierza się Wójtowi Gminy.

§ 3. Uchwała wchodzi w życie po upływie 14 dni od dnia ogłoszenia w Dzienniku Urzędowym Województwa Warmińsko-Mazurskiego.

Przewodnicząca Rady Gminy
Zofia Bagińska

1940

UCHWAŁA Nr XXXI/220/05 Rady Gminy w Stawigudzie z dnia 28 września 2005 r.

w sprawie uchwalenia miejscowego planu zagospodarowania przestrzennego części obrębu Dorotowo, gmina Stawiguda.

Na podstawie art. 18 ust. 2 pkt 5 ustawy z dnia 8 marca 1990 r. o samorządzie gminnym (Dz. U. z 2001 r. Nr 142 poz. 1591 oraz z 2002 r. Nr 23 poz. 220, Nr 62 poz. 558, Nr 113 poz. 984, Nr 153 poz. 1271, Nr 214 poz. 1806, z 2003 r. Nr 80 poz. 717, Nr 162 poz. 1568, z 2004 r. Nr 102 poz. 1055, Nr 116 poz. 1203) oraz art. 20 ust. 1 ustawy z dnia 27 marca 2003 r. o planowaniu i zagospodarowaniu przestrzennym (Dz. U. z 2003 r. Nr 80, poz. 717 oraz z 2004 r. Nr 6 poz. 41, Nr 92 poz. 880, Nr 141 poz. 1492) Rada Gminy w Stawigudzie uchwala, co następuje:

ROZDZIAŁ I Przepisy ogólne

§ 1. 1. Po stwierdzeniu zgodności z ustaleniami Studium uwarunkowań i kierunków zagospodarowania przestrzennego gminy Stawiguda i zapoznaniu się z prognozą oddziaływania na środowisko oraz prognozą skutków finansowych uchwalenia planu, uchwala się miejscowy plan zagospodarowania przestrzennego części obrębu Dorotowo, gmina Stawiguda zwany dalej planem.

2. Plan obejmuje teren działki nr 170/1 i 174 położony przy drodze w granicach zgodnych z uchwałą Intencyjną Rady Gminy w Stawigudzie Nr XXI/147/04 z dnia 30 września 2004 roku oraz oznaczeniami na rysunku planu.

3. Plan składa się z następujących elementów podlegających uchwaleniu i opublikowaniu:

- 1) ustaleń stanowiących treść niniejszej uchwały;
- 2) załącznika Nr 1, graficznego, do niniejszej uchwały, stanowiącego rysunek planu w skali 1:1000; rysunek do publikacji został zmniejszony;
- 3) rozpatrzenie uwag do projektu planu, stanowiące załącznik Nr 2 do uchwały;
- 4) rozstrzygnięcie sposobu realizacji oraz zasady finansowania inwestycji z zakresu infrastruktury technicznej, należących do zadań własnych gminy, stanowiące załącznik Nr 3 do uchwały.

§ 2. Stawka procentowa służąca naliczeniu opłaty, o której mowa w art. 36 ust. 4 ustawy o planowaniu i zagospodarowaniu przestrzennym, została ustalona dla poszczególnych terenów w granicach planu w następujących wysokościach:

Oznaczenie przeznaczenia terenu	Stawka procentowa
MNj, MNjz	5%
ZP, NOp, KD, KDW	0%

§ 3. 1. Przedmiotem ustaleń planu są:

- 1) tereny zabudowy mieszkaniowej jednorodzinnej;
- 2) tereny zieleni urządzonej;
- 3) tereny komunikacji;
- 4) tereny oraz zasady obsługi infrastrukturą techniczną;
- 5) zasady kształtowania zabudowy i zagospodarowania działek.

2. Na terenach, o których mowa w ust. 1 ustala się przeznaczenie podstawowe, a w uzasadnionych przypadkach określa się przeznaczenie dopuszczalne oraz warunki jego dopuszczenia. Przeznaczenie podstawowe odnosi się do wszystkich elementów zagospodarowania niezbędnych do pełnienia ustalonej funkcji.

3. Na terenie objętym planem nie występują potrzeby szczególnych regulacji dotyczących:

- 1) ochrony dziedzictwa kulturowego i zabytków oraz dóbr kultury współczesnej;
- 2) wymagań wynikających z potrzeb kształtowania przestrzeni publicznych;
- 3) obszarów rehabilitacji istniejącej zabudowy i infrastruktury technicznej.

§ 4. 1. Ustala się następujący zakres oznaczeń graficznych na rysunku planu jako ściśle obowiązujący i określony:

- 1) linie rozgraniczające tereny o różnym przeznaczeniu lub różnych zasadach zagospodarowania oznaczone jako obowiązujące;
- 2) oznaczenia przeznaczenia terenu elementarnego;
- 3) obowiązująca linia zabudowy;
- 4) nieprzekraczalna linia zabudowy; w miejscach gdzie nie oznaczono nieprzekraczalnej linii zabudowy odległości od granicy działki należy przyjmować zgodnie z obowiązującymi przepisami;
- 5) kierunek kalenicy;
- 6) oznaczenia terenu z zakazem zabudowy;
- 7) granice opracowania.

2. Następujące oznaczenia mogą podlegać zmianom:

- 1) linie wewnętrznego podziału;
- 2) postulowana lokalizacja budynków funkcji podstawowej;
- 3) oznaczenia liniowe urządzeń sieciowych wrysowane na rysunku planu określają ich orientacyjny przebieg do uściślenia w dokumentacji technicznej.

§ 5. Ilekcioć w dalszych przepisach niniejszej uchwały jest mowa o:

- 1) planie - należy przez to rozumieć ustalenia, o których mowa w § 1, o ile z treści przepisu nie wynika inaczej;
- 2) uchwale - należy przez to rozumieć niniejszą uchwałę Rady Gminy w Stawigudzie, o ile z treści przepisu nie wynika inaczej;
- 3) rysunku planu - należy przez to rozumieć rysunek na mapie w skali 1:1000, stanowiący załącznik Nr 1 do uchwały;
- 4) przeznaczeniu podstawowym - należy przez to rozumieć przeznaczenie określone wg § 13, które obowiązuje na danym terenie elementarnym;
- 5) przeznaczeniu dopuszczalnym - należy przez to rozumieć rodzaje przeznaczenia inne niż podstawowe, które uzupełniają lub wzbogacają przeznaczenie podstawowe;
- 6) budynek o funkcji podstawowej - należy przez to rozumieć obiekt stały o funkcji zgodnej z przeznaczeniem podstawowym lub dopuszczalnym terenu;
- 7) terenie elementarnym - należy przez to rozumieć teren wydzielony na rysunku planu liniami rozgraniczającymi i oznaczony jednym symbolem;
- 8) postulowana lokalizacja budynku o funkcji podstawowej - należy przez to rozumieć sugerowaną lokalizację budynku o funkcji podstawowej, zgodnie z oznaczeniem na rysunku planu, która może podlegać zmianom z zachowaniem innych obowiązujących elementów planu;
- 9) terenie z zakazem zabudowy - teren, na którym obowiązuje zakaz zabudowy jakimikolwiek obiektami kubaturowymi;
- 10) prostych, złożonych bądź skomplikowanych warunkach gruntowych - należy przez to rozumieć definicje zawarte w przepisach odrębnych, dotyczących ustalania geotechnicznych warunków posadowienia obiektów budowlanych;
- 11) powierzchni terenu biologicznie czynnej - wg definicji zawartych w warunkach technicznych jakim powinny odpowiadać budynki i ich usytuowanie (Rozporządzenie Ministra Infrastruktury z dnia 13 lutego 2003 r. - Dz. U. z 2003 r. Nr 33, poz. 270);
- 12) obowiązującej linii zabudowy - oznacza linię, na której należy sytuować elewację budynku o funkcji podstawowej; żaden z elementów elewacji nie może przekroczyć obowiązującej linii zabudowy o więcej niż: okapy i gzymsy - 0,5 m, balkony, loggie i wykusze - 1,0 m; na obowiązującej linii zabudowy należy sytuować min. 70 % długości rzutu odpowiedniej elewacji budynku; obowiązująca linia zabudowy nie dotyczy elementów urządzenia terenu, w tym schodów zewnętrznych;
- 13) nieprzekraczalnej linii zabudowy (granicy zabudowy) - należy przez to rozumieć linię określającą teren, na którym można sytuować budynki, bez konieczności zabudowy całego terenu; nieprzekraczalną linię

zabudowy należy rozumieć następująco: obrys budynku nie może przekroczyć tej linii; okapy, gzymsy i wykusze mogą tę granicę przekroczyć nie więcej niż 0,5 m.

§ 6. W rozwiązaniach komunikacji ustala się jako obowiązujące:

- 1) przebieg i szerokość pasów drogowych w liniach rozgraniczających jak na rysunku planu oraz w ustaleniach szczegółowych dla poszczególnych terenów;
- 2) klasyfikację techniczną i funkcjonalną dróg;
- 3) obsługę komunikacyjną działek z istniejących dróg gminnych oraz poprzez projektowaną sieć dróg wewnętrznych;
- 4) pasy terenu przeznaczone na poszerzenie istniejących dróg publicznych do czasu zagospodarowania zgodnie z przeznaczeniem należy użytkować w sposób dotychczasowy;
- 5) na terenach wymienionych w pkt 4 mogą być wznoszone tylko tymczasowe obiekty budowlane oraz urządzenia budowlane związane z obiektami budowlanymi;
- 6) stosowanie przepuszczalnej nawierzchni dróg wewnętrznych, chodników oraz ciągów pieszych;
- 7) zabezpieczenie potrzeb parkingowych w obrysie działki przeznaczonej pod inwestycję.

§ 7. W zakresie infrastruktury technicznej ustala się jako obowiązujące:

- 1) odprowadzenie ścieków do projektowanej sieci kanalizacji sanitarnej grawitacyjnej i tłocznej; zakaz stosowania indywidualnych zbiorników bezodpływowych;
- 2) wody opadowe należy zagospodarować na terenie działki własnej;
- 3) zaopatrzenie w wodę z projektowanej sieci wodociągowej i poprzez włączenie do ujęcia wody w Tomaszkanie;
- 4) zaopatrzenie w energię elektryczną z istniejących źródeł; istniejąca stacja trafo i napowietrzna linia elektroenergetyczna do przebudowy; rozproszczenie energii elektrycznej liniami kablowymi prowadzonymi w pasach drogowych do projektowanych budynków przez szafki kablowo - pomiarowe zlokalizowane w linii ogrodzenia działek; przewidzieć rezerwę terenu na linię telefoniczną oraz oświetlenie ulic;
- 5) zaopatrzenie w ciepło ze źródeł indywidualnych; zakazuje się stosowania do celów grzewczych paliw znacznie obciążających atmosferę tj. węgla kamiennego, brunatnego i koksu;
- 6) miejsce lokalizacji podstawowych urządzeń oraz trasy przebiegu głównych sieci uzbrojenia technicznego zostały pokazane oznaczeniami liniowymi na rysunku planu; zakres obowiązywania wg § 4 ust. 2 pkt 3;
- 7) na etapie projektu budowlanego należy uzyskać warunki techniczne od dysponentów sieci;

8) istniejący system melioracyjny konserwować i dostosować do przewidzianych niniejszym planem sposobów użytkowania terenów, bez zmiany stosunków wodnych, oraz przystosować do odbioru zanieczyszczonych wód deszczowych poprzez separatory do oczyszczania z substancji ropopochodnych i zawiesiny.

§ 8. W zakresie ochrony środowiska i przyrody ustala się jako obowiązujące:

- 1) teren objęty niniejszym planem w całości pozostaje poza obszarami objętymi terytorialnymi formami ochrony przyrody;
- 2) dopuszczalny poziom hałasu w środowisku należy przyjąć jak dla zabudowy mieszkaniowej, stosownie do przepisów odrębnych;
- 3) zakaz zmian stosunków wodnych;
- 4) zakaz stosowania żuźla piecowego do utwardzania dróg i placów;
- 5) zachowanie w maksymalnie możliwym stopniu istniejących zadrzewień;
- 6) zakaz stosowania innych rozwiązań w zakresie infrastruktury niż ustalone niniejszym planem;
- 7) kształtowanie zabudowy i zagospodarowania terenu zgodnie z zasadami określonymi w § 9.

§ 9. W zakresie kształtowania zabudowy i zagospodarowania terenu ustala się jako obowiązujące, jeżeli przepisy szczegółowe dla poszczególnych terenów zawarte w rozdz. II uchwały nie stanowią inaczej:

- 1) wysokość budynków o funkcji podstawowej i budynków gospodarczych max. dwie kondygnacje nadziemne, w tym druga kondygnacja w poddaszu użytkowym; dachy strome, dwuspadowe, o kącie nachylenia połaci $40^{\circ} \div 45^{\circ}$ i pokryciu dachówką ceramiczną; dla budynków o funkcji podstawowej obowiązuje stosowanie kierunku kalenicy zgodnie z oznaczeniami na rysunku planu; w przypadku dachu wielopołaciowego tak określony kierunek kalenicy obowiązuje dla dominującej w bryle części budynku;
- 2) poziom posadowienia najniższej kondygnacji użytkowej (parteru) nie wyżej niż 30 cm w odniesieniu do najwyższego punktu projektowanego poziomu terenu na linii odpowiedniej elewacji;
- 3) w elewacjach należy stosować materiały naturalne, tradycyjne - dachówka ceramiczna w kolorze czerwonym, cegła, kamień, tynki o wyglądzie tradycyjnych tynków, drewno;
- 4) w obrębie działki przeznaczonej pod zabudowę min. 70% powierzchni terenu powinno stanowić powierzchnię biologicznie czynną;
- 5) lokalizacja zabudowy gospodarczej zgodnie z nieprzekraczalnymi i obowiązującymi liniami zabudowy, przy czym obowiązujące linie zabudowy należy w tym wypadku przyjąć jako nieprzekraczalne linie zabudowy;

6) w obrębie jednej działki kubatura budynków gospodarczych nie może przekraczać 30% kubatury budynku o funkcji podstawowej;

7) dla zadaszenia elementów małej architektury stosować dachy, daszki o kącie nachylenia $30^{\circ} - 45^{\circ}$ i pokryciu dachówką ceramiczną;

8) ogrodzenia działek nie wyższe niż 1,80 m; należy wykonać je z materiałów tradycyjnych takich jak kamień, drewno, cegła, itp.; zabrania się stosowania ogrodzeń betonowych i murowanych pełnych oraz prefabrykowanych żelbetowych;

9) dojścia i dojazdy muszą mieć nawierzchnię przepuszczalną.

§ 10. Ustalenia dotyczące granic i sposobów zagospodarowania terenów lub obiektów podlegających ochronie na podstawie przepisów odrębnych:

- 1) w obrębie terenu objętego planem nie występują udokumentowane geologicznie złoża kopalin;
- 2) teren opracowania leży powyżej terenów zalewowych i nie jest narażony na niebezpieczeństwo powodzi;
- 3) w obrębie terenu objętego planem nie występują tereny osuwiskowe.

§ 11. W zakresie funkcji terenów ustala się jako obowiązujące:

- 1) podstawowe i dopuszczalne przeznaczenie poszczególnych terenów zgodnie z oznaczeniami na rysunku planu oraz ustaleniami zawartymi w rozdziale II uchwały;
- 2) zakaz lokalizowania przedsięwzięć mogących znacząco oddziaływać na środowisko, wymagających sporządzenia raportu oddziaływania na środowisko lub dla których obowiązek sporządzenia raportu może być wymagany na podstawie przepisów szczególnych;
- 3) do czasu zagospodarowania terenu zgodnie z przeznaczeniem ustalonym niniejszym planem teren należy użytkować wyłącznie w sposób dotychczasowy, jeżeli ustalenia szczegółowe nie stanowią inaczej.

§ 12. Ustala się następujące warunki i zasady scalania i podziału nieruchomości:

- 1) linie wewnętrznego podziału wskazują możliwość oraz zasadę podziału na działki i nie są obligatoryjne;
- 2) nowe, samodzielne działki budowlane mogą stanowić tylko te części terenu, których wielkość, cechy geometryczne, dostęp do drogi publicznej i wyposażenie w urządzenia infrastruktury technicznej spełniają wymogi realizacji obiektów budowlanych, wynikających z niniejszego planu i przepisów odrębnych;
- 3) nie zezwala się na realizację dwóch lub więcej obiektów o funkcji podstawowej na jednej działce;
- 4) dopuszcza się łączenie działek i realizację jednego obiektu na połączonych działkach, o ile ustalenia w rozdz. II nie stanowią inaczej;

- 5) ustala się następujące parametry działek budowlanych:
- minimalna szerokość frontu działki 20 m; dla działek sytuowanych przy łuku ulicy minimalną szerokość działki należy przyjąć na linii zabudowy;
 - minimalna wielkość działki 700 m²;
- 6) minimalna szerokość frontu działki określona w pkt 5 lit. a nie dotyczy działek sytuowanych na zakończeniu sięgacza;
- 7) powyższą zasadę ilustruje podział wrysowany na rysunku planu.

Rozdział II

Przepisy szczegółowe dotyczące poszczególnych terenów wydzielonych liniami rozgraniczającymi.

§ 13. Wyznacza się tereny elementarne oznaczone kolejnymi symbolami o przeznaczeniu i ustaleniach jak niżej:

- 1 MNj** - Podstawowe przeznaczenie: zabudowa mieszkaniowa jednorodzinna wolnostojąca. Przeznaczenie dopuszczalne: usługi nieuciążliwe, związane z codzienną obsługą mieszkańców. Pod przeznaczenie dopuszczalne można przeznaczyć kondygnację przyziemia budynku o funkcji podstawowej. Usługi mogą zajmować maksymalnie 50 % kubatury budynku o funkcji podstawowej. W zakresie kształtowania zabudowy i zagospodarowania terenu obowiązują ustalenia zawarte w § 9 uchwały. Warunki posadowienia budynków ustalić, biorąc pod uwagę, że występują tu tereny o prostych i złożonych warunkach gruntowych w rozumieniu Rozporządzenia MSWiA z 24 września 1998 r. w sprawie ustalania geotechnicznych warunków posadowienia obiektów budowlanych - Dz. U. 126, poz. 839. Ilość działek nie większa niż - 10.
- 2 MNj** - Jak 1 MNj. Ilość działek nie większa niż - 20.
- 3 ZP** - Podstawowe przeznaczenie: zieleń urządzone. Przeznaczenie dopuszczalne: obiekty małej architektury. Teren może być włączony do sąsiadujących działek i użytkowany jako ogrody przydomowe. Zasady podziału terenu na działki wg linii wewnętrznego podziału. Powyższą zasadę ilustruje rysunek planu. Linie wewnętrznego podziału nie są obligatoryjne. Zakaz odwadniania, chronić istniejącą roślinność. Wody powierzchniowe (cieki i stawy) chronić przed zanieczyszczeniami, między innymi przez otaczanie pasem zieleni trwale ukorzeniającej się. Obowiązuje zakaz wznoszenia obiektów kubaturowych.
- 4 MNj** - Jak 1 MNj. Ilość działek nie większa niż - 4.
- 5 MNjz** - Podstawowe przeznaczenie: zabudowa mieszkaniowa jednorodzinna wolnostojąca.

Przeznaczenie dopuszczalne: usługi nieuciążliwe, związane z codzienną obsługą mieszkańców.

Pod przeznaczenie dopuszczalne można przeznaczyć kondygnację przyziemia budynku o funkcji podstawowej.

Usługi mogą stanowić maksymalnie 50 % kubatury budynku o funkcji podstawowej. W zakresie kształtowania zabudowy i zagospodarowania działek obowiązują ustalenia zawarte w § 9 uchwały.

Występują tu niekorzystne warunki posadowienia budynków oraz może wynikać konieczność zmiany rzeźby terenu ze względu na wysoki poziom wody gruntowej. Warunki posadowienia budynków ustalić, biorąc pod uwagę, że występują tu tereny o skomplikowanych warunkach gruntowych w rozumieniu Rozporządzenia MSWiA z 24 września 1998 r. w sprawie ustalania geotechnicznych warunków posadowienia obiektów budowlanych - Dz. U. 126, poz. 839. Ilość działek nie większa niż - 1.

- 6 ZP** - Jak 3 ZP.
- 7 MNjz** - Jak 5 MNjz. Ilość działek nie większa niż - 3.
- 8 MNj** - Jak 1 MNj. Ilość działek nie większa niż - 7.
- 9 MNj** - Jak 1 MNj. Ilość działek nie większa niż - 10.
- 10 ZP** - Jak 3 ZP.
- 11 MNj** - Jak 1 MNj. Ilość działek nie większa niż - 4.
- 12 MNjz** - Jak 5 MNjz. Ilość działek nie większa niż - 2.
- 14 MNj** - Jak 1 MNj. Ilość działek nie większa niż - 22.
- 15 MNj** - Jak 1 MNj. Ilość działek nie większa niż - 10.
- 19 NOP** - Podstawowe przeznaczenie: projektowana przepompownia ścieków.
- 20 KDW** - Droga wewnętrzna. Szerokość w liniach rozgraniczających 10,00 m. Szerokość jezdni 5 m.
- 21 KDW** - Jak 20 KDW.
- 22 KDW** - Droga wewnętrzna. Szerokość w liniach rozgraniczających 8,00 m. Szerokość jezdni 4 m.
- 23 KDW** - Jak 22 KDW.
- 24 KDW** - Jak 22 KDW.
- 25 KDW** - Droga wewnętrzna. Szerokość w liniach rozgraniczających 6,00 m. Szerokość jezdni 3.5 m.
- 26 KD** - Podstawowe przeznaczenie: komunikacja - rezerwa terenu na poszerzenie drogi gminnej do 12,00m w liniach rozgraniczających. Obowiązują ustalenia zawarte w § 6 uchwały.
- 27 KD** - Jak 26 KDW.

ROZDZIAŁ III Przepisy końcowe.

§ 14. Wykonanie uchwały powierza się Wójtowi Gminy Stawiguda.

§ 15. Uchwała wchodzi w życie po upływie 30 dni od daty ogłoszenia w Dzienniku Urzędowym Województwa Warmińsko-Mazurskiego.

Przewodnicząca Rady Gminy
Maria Dąbrowska

Obręb Dorotowo gmina Stawiguda woj. olsztyński



LEGENDA:

1. OZNACZENIA OGÓLNE

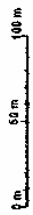
- granice opracowania
- linie rozgraniczające ściśle określone
- linie wewnętrznych podziału orientacyjne
- obwiesząca linia zabudowy
- ▲ nieprzekraczalna linia zabudowy
- posadowienie lokalizacji budynku z określeniem kierunku kalenicy
- teren z zakazem zabudowy

2. PRZEZNACZENIE TERENÓW

- zabudowa mieszkaniowa jednorodzinna, warunki posadowienia proste
- zabudowa mieszkaniowa jednorodzinna, warunki posadowienia złożone
- zabudowa mieszkaniowa jednorodzinna, warunki posadowienia skomplikowane
- placówk urządzeń
- komunikacja - rezerwa na poszerzenie drogi gminna
- komunikacja - drogi wewnętrzne
- teren przepływowy ścieków

3. INFRASTRUKTURA TECHNICZNA

- linijka linia elektroenergetyczna SN 15 kV napowietrzna
- linijka linia elektroenergetyczna nn napowietrzna do przebudowy
- projektowana linia wodociągowa z hydrantami p-poż
- projektowana kanalizacja sanitarne grawitacyjna
- projektowana kanalizacja sanitarne ciśnieniowa
- projektowana komora zasuw
- projektowana komora rozprężna
- projektowana przepompownia indywidualna



222-443003 ZZZ-443034
222-443006 ZZZ-443036

MAPA SYTUACYJNO-WYKONAWCZA
SKALA 1:1000

OSIEMCIEMIECZNYMIŁOŚCIEK, PRZEDSIĘWZIENIA
LEKARSKIE I WETERYNARZYJNE

Projektant: *[Signature]*
Data: *[Date]*

BR	BIURO PROJEKTOWE I KONSULTINGOWE PRACOWNIA ARCHITECTURALNA I INŻYNIERSKA W M. DOROTOWO, GMINA STAWIGUDA	ALBIS: 1. 4308
		Zarejestrowane w Sądzie Rejonowym dla M. St. w Olsztynie, KRS 0000262222, NIP 142-222-2222, REGON 142222222, KOD MIASTA 1420000000, KOD GMINY 1420000000, KOD WOJEWÓDZTWA 1420000000, KOD PAŃSTWA 1420000000 NIP: 142-222-2222 REGON: 142222222 KOD MIASTA: 1420000000 KOD GMINY: 1420000000 KOD WOJEWÓDZTWA: 1420000000 KOD PAŃSTWA: 1420000000

Załącznik Nr 2
do uchwały Nr XXXI/220/05
Rady Gminy w Stawigudzie
z dnia 28 września 2005r.

w sprawie uchwalenia miejscowego planu zagospodarowania przestrzennego części obrębu Dorotowo, gmina Stawiguda.

Rozstrzygnięcie o sposobie rozpatrzenia uwag do projektu planu

na podstawie art. 20 ust. 1 ustawy z dnia 27 marca 2003 r. o planowaniu i zagospodarowaniu przestrzennym (Dz. U. Nr 80, poz. 717 oraz z 2004 r. Nr 6, poz. 41, Nr 141, poz. 1492) Rada Gminy w Stawigudzie rozstrzyga o sposobie rozpatrzenia uwag wniesionych do projektu planu.

Lp.	Oznaczenie nieruchomości, której dotyczy uwaga	Przeznaczenie w projekcie planu (symbol)	Treść uwagi	stanowisko Rady Gminy	
				uwaga uwzględniona	uwaga nieuwzględniona
1.	2.	3.	4.	5.	6.
1.			Nie wniesiono do projektu w/w planu żadnych uwag		

Załącznik Nr 3
do uchwały Nr XXXI/220/05
Rady Gminy w Stawigudzie
z dnia 28 września 2005r.

w sprawie uchwalenia miejscowego planu zagospodarowania przestrzennego części obrębu Dorotowo, gmina Stawiguda.

Rozstrzygnięcie sposobu realizacji oraz zasady finansowania inwestycji z zakresu infrastruktury technicznej, należących do zadań własnych gminy

W związku z art. 20 ust. 1 ustawy z dnia 27 marca 2003 r. o planowaniu i zagospodarowaniu przestrzennym (Dz. U. Nr 80, poz. 717 oraz z 2004 r. Nr 6, poz. 41, Nr 141, poz. 1492) stwierdza się, że nie przewiduje się zadań własnych gminy z zakresu infrastruktury technicznej na terenie objętym miejscowym planem zagospodarowania przestrzennego części obrębu Dorotowo, gmina Stawiguda, zgodnie z uchwałami Rady Gminy w Stawigudzie Nr XIX/132/04 z dnia 23 czerwca 2004 r. i XI/68/03 z dnia 11 września 2003 r.

1941

UCHWAŁA Nr XXXI/222/05 Rady Gminy w Stawigudzie z dnia 28 września 2005 r.

w sprawie zmiany uchwały Nr XXVII/193/05 Rady Gminy Stawiguda z dnia 31 marca 2005 r. w sprawie regulaminu udzielania pomocy materialnej o charakterze socjalnym dla uczniów zamieszkałych na terenie Gminy Stawiguda.

Na podstawie art. 90f ustawy z dnia 7 września 1991 r. o systemie oświaty (Dz. U. z 2004 r. Nr 256, poz. 2572, Nr 273, poz. 2703, Nr 281, poz. 2781) oraz art. 18 ust. 1 pkt 14 a ustawy z dnia 8 marca 1990 samorządzie gminnym - tekst jednolity Dz. U z 2001, Nr 142, poz. 1591) uchwała się, co następuje:

§ 1. Paragraf 5 regulaminu udzielania pomocy materialnej o charakterze socjalnym otrzymuje brzmienie: Stypendium szkolne może być przyznane w jednej lub kilku z następujących form:

1) całkowitego lub częściowego pokrycia kosztów udziału w zajęciach edukacyjnych, w tym wyrównawczych, wykraczających poza zajęcia realizowane w szkole w

ramach planu nauczania, a także udziału w zajęciach edukacyjnych realizowanych poza szkołą,

2) pomocy rzeczowej o charakterze edukacyjnym, w tym w szczególności zakupu:

- podręczników, lektur, encyklopedii, słowników i innych książek pomocniczych w procesie edukacji,
- pomocy naukowych,
- zeszytów, długopisów, piórników, plecaków itp.,
- stroju sportowego i innego wyposażenia wymaganego obligatoryjnie przez szkołę,

3) całkowitego lub częściowego pokrycia kosztów związanych z pobieraniem nauki poza miejscem zamieszkania, ale tylko w stosunku do uczniów szkół ponadgimnazjalnych oraz słuchaczy kolegiów

nauczycielskich, nauczycielskich kolegów języków obcych i kolegów pracowników służb społecznych,

- 4) świadczenia pieniężnego, jeżeli organ przyznający stypendium uzna że udzielenie stypendium w formie wskazanej w pkt 1 i 2 jest niemożliwe a w przypadku uczniów szkół ponadgimnazjalnych także w formie wskazanej w pkt 3, natomiast w przypadku słuchaczy kolegów udzielenie stypendiów w formach o których mowa w pkt 1, 2 i 3 nie jest celowe.

Paragraf 7 punkt 2 otrzymuje brzmienie:

- 2) pomoc materialna, o której mowa w § 5 pkt 2, realizowana będzie poprzez zwrot uprzednio

zaakceptowanych wydatków, po przedstawieniu odpowiednich dokumentów (faktura, rachunek, dowód wpłaty) opatrzonych pieczęcią firmową wystawcy dokumentu, potwierdzających poniesione wydatki.

§ 4. Wykonanie uchwały powierza się Wójtowi Gminy.

§ 5. Uchwała wchodzi w życie po 14 dniach od dnia ogłoszenia w Dzienniku Urzędowym Województwa Warmińsko-Mazurskiego.

Przewodniczący Rady
Maria Dąbrowska

1942

OBWIESZCZENIE

**Komisarza Wyborczego w Olsztynie
z dnia 7 listopada 2005 r.**

w sprawie zmian w składzie Rady Powiatu w Ełku.

Zgodnie z art. 182 i 183 w związku z art. 194 ust. 1 ustawy z dnia 16 lipca 1998 r. - Ordynacja wyborcza do rad gmin, rad powiatów i sejmików województw (Dz. U. z 2003 r. Nr 159, poz. 1547 tekst jednolity, z 2004 r. Nr 25, poz. 219, Nr 102, poz. 1055 i Nr 167, poz. 1760) oraz częścią V pkt 2 Uchwały Państwowej Komisji Wyborczej z dnia 13 stycznia 2003 r. w sprawie wytycznych dla komisarzy wyborczych i terytorialnych komisji wyborczych, dotyczących przygotowania i przeprowadzenia wyborów do rad gmin, rad powiatów i sejmików województw oraz wyborów wójtów (burmistrzów i prezydentów miast) w toku kadencji w latach 2002-2006 (M.P. z 2003 r. Nr 5, poz. 66) w związku z uchwałą Nr XLIV/328/05 Rady Powiatu w Ełku z dnia 11 października 2005 r. w sprawie stwierdzenia wygaśnięcia mandatu radnego Rady Powiatu Ełckiego Adama Jana Puzy oraz uchwałą Nr XLV/329/05 Rady Powiatu w Ełku z dnia 26 października 2005 r. o

wstąpieniu kandydata Tadeusza Magrety w miejsce wygasłego mandatu, **Komisarz Wyborczy w Olsztynie informuje:**

§ 1. W okręgu wyborczym Nr 1, lista Nr 14 - Komitet Wyborczy Wyborców „Wspólnota Samorządowa - Dobro Wspólne” wygaś mandat radnego - Adama Jana Puzy wskutek pisemnego zrzeczenia się.

§ 2. Na jego miejsce wstąpił kandydat z tej samej listy, Tadeusz Magreta, który w wyborach uzyskał kolejno największą liczbę głosów.

§ 3. Obwieszczenie podlega podaniu do publicznej wiadomości i ogłoszeniu w Dzienniku Urzędowym Województwa Warmińsko-Mazurskiego.

Komisarz Wyborczy w Olsztynie
Zbigniew Paturalski

1943

POSTANOWIENIE

**Komisarza Wyborczego w Elblągu
z dnia 28 października 2005 r.**

w sprawie przeprowadzenia referendum gminnego w przedmiocie odwołania Burmistrza Miasta i Gminy Młynary przed upływem kadencji.

Na podstawie art. 24a ust. 2 ustawy z dnia 15 września 2000 r. o referendum lokalnym (Dz. U. Nr 88, poz.985 z późn. zm.) w związku z uchwałą Nr XXX/149/05 Rady Miejskiej w Młynarach z dnia 28 września 2005 r. w sprawie przeprowadzenia referendum o odwołanie Burmistrza Miasta i Gminy Młynary postanawia się:

§ 1. Przeprowadzić referendum gminne w przedmiocie odwołania Burmistrza Miasta i Gminy Młynary przed upływem kadencji.

§ 2. Termin referendum wyznaczyć na niedzielę 18 grudnia 2005 r.

§ 3. Dni, w których upływają terminy wykonania czynności związanych z przeprowadzeniem referendum określa kalendarz stanowiący załącznik Nr 1.

§ 4. Wzór i treść karty do głosowania określa załącznik Nr 2.

§ 5. Postanowienie wchodzi w życie z dniem opublikowania w Dzienniku Urzędowym Województwa Warmińsko-Mazurskiego i podlega podaniu do publicznej wiadomości w sposób zwyczajowo przyjęty na terenie Miasta i Gminy Młynary.

Komisarz Wyborczy w Elblągu
Andrzej Błęsiński