



# DZIENNIK URZĘDOWY WOJEWÓDZTWA WARMIŃSKO-MAZURSKIEGO

Olsztyn, dnia 7 października 2005 r.

Nr 142

TREŚĆ:

Poz.:

## UCHWAŁY RAD GMIN I POWIATU:

- 1660** - Nr XXXIX/188/05 Rady Gminy Świątajno z dnia 5 sierpnia 2005 r. w sprawie uchwalenia miejscowego planu zagospodarowania przestrzennego części gminy Świątajno w obrębie geodezyjnym Pietrasze obejmującego działkę Nr 81/32 - Miejsce Obsługi Podróżnych. .... 8241
- 1661** - Nr XIX/171/05 Rady Gminy Janowiec Kościelny z dnia 22 sierpnia 2005 r. zmieniająca uchwałę w sprawie uchwalenia Statutu Gminnego Ośrodka Pomocy Społecznej w Janowcu Kościelnym. .... 8246
- 1662** - Nr XIX/172/05 Rady Gminy Janowiec Kościelny z dnia 22 sierpnia 2005 r. w sprawie uchwalenia „Wieloletniego Programu Gospodarowania Mieszkaniowym Zasobem Gminy Janowiec Kościelny na lata 2005-2009” ..... 8247
- 1663** - Nr XIX/173/05 Rady Gminy Janowiec Kościelny z dnia 22 sierpnia 2005 r. w sprawie uchwalenia Regulaminu Dostarczania Wody i Odprowadzania Ścieków. .... 8249
- 1664** - Nr XIX/175/05 Rady Gminy Janowiec Kościelny z dnia 22 sierpnia 2005 r. w sprawie nadania imienia dla Zespołu Szkół w Janowcu Kościelnym, w skład którego wchodzi Szkoła Podstawowa i Gimnazjum..... 8254
- 1665** - Nr XXXVII/292/05 Rady Powiatu w Kętrzynie z dnia 24 sierpnia 2005 r. o zmianie uchwały w sprawie przyjęcia regulaminów określających zasady udzielania stypendiów uczniom i studentom, finansowanych ze środków Działania 2.2. Zintegrowanego Programu Operacyjnego Rozwoju Regionalnego..... 8254
- 1666** - Nr XXXVIII/399/05 Rady Miejskiej w Iławie z dnia 25 sierpnia 2005 r. zmieniająca uchwałę w sprawie ustalenia zasad korzystania z Cmentarzy Komunalnych w Iławie..... 8258
- 1667** - Nr XXXVI/267/05 Rady Miejskiej w Olecku z dnia 25 sierpnia 2005 r. w sprawie nadania nazwy ulicy w mieście Olecko. .... 8259
- 1668** - Nr XXXVI/270/05 Rady Miejskiej w Olecku z dnia 25 sierpnia 2005 r. w sprawie wydzielenia z mieszkaniowego zasobu Gminy Olecko lokali socjalnych..... 8261
- 1669** - Nr XXVIII/203/05 Rady Gminy Miłki z dnia 29 sierpnia 2005 r. w sprawie zmiany uchwały Nr XXV/176/05 w sprawie ustalenia regulaminu udzielania pomocy materialnej o charakterze socjalnym dla uczniów zamieszkałych na terenie Gminy Miłki. .... 8261
- 1670** - Nr XXXV/321/05 Rady Miasta Ełku z dnia 30 sierpnia 2005 r. zmieniająca uchwałę w sprawie ustalenia cen urzędowych za przejazdy i wysokości opłat dodatkowych za niedopełnienie obowiązków zapłaty należności przewozowych oraz zasad korzystania ze środków komunikacji miejskiej w Ełku..... 8263
- 1671** - Nr XXV/162/05 Rady Gminy Purda z dnia 30 sierpnia 2005 r. w sprawie zmiany uchwały Nr XX/143/05 Rady Gminy Purda z dnia 24 marca 2005 r. w sprawie ustalenia regulaminu udzielania pomocy materialnej o charakterze socjalnym dla uczniów zamieszkałych na terenie gminy Purda..... 8264
- 1672** - Nr XXVII/222/05 Rady Miejskiej w Rynie z dnia 31 sierpnia 2005 r. w sprawie nadania kategorii dróg gminnych w gminie Ryn. .... 8266
- 1673** - Nr XXIX/179/05 Rady Gminy Bartoszyce z dnia 7 września 2005 r. w sprawie zmiany w Statucie Gminnego Ośrodka Pomocy Społecznej w Bartoszycach..... 8270
- 1674** - Nr XXXII/291/05 Rady Gminy Iława z dnia 9 września 2005 r. w sprawie zasad wynajmowania lokali wchodzących w skład mieszkaniowego zasobu Gminy Iława..... 8270

**1675** - Nr XXX/290/05 Rady Gminy Giżycko z dnia 13 września 2005 r. w sprawie zmiany uchwały Nr XXV/235/05 z dnia 18 marca 2005 r. w sprawie regulaminu udzielania pomocy materialnej o charakterze socjalnym..... 8272

**1676** - Nr XXV/38/05 Rady Gminy Rybno z dnia 14 września 2005 r. w sprawie przyjęcia regulaminu przyznawania i przekazywania stypendiów, finansowanych ze środków Działania 2.2 Zintegrowanego Programu Operacyjnego Rozwoju Regionalnego (ZPORR), uczniom pochodzącym z rodzin znajdujących się w trudnej sytuacji materialnej, z obszarów wiejskich, podejmującym naukę lub uczącym się w Liceum Ogólnokształcącym w Rybnie..... 8273

### **POROZUMIENIE:**

**1677** - zawarte w dniu 26 sierpnia 2005 r. w sprawie wspólnej realizacji zadania „remont i modernizacja dróg powiatowych w mieście i gminie Orzysz”. ..... 8282

### **OBWIESZCZENIE:**

**1678** - Komisarza Wyborczego w Olsztynie z dnia 23 września 2005 r. w sprawie zmian w składzie Rady Miejskiej w Nidzicy..... 8283

## **1660**

### **UCHWAŁA Nr XXXIX/188/05**

**Rady Gminy Świętajno**

**z dnia 5 sierpnia 2005 r.**

#### **w sprawie uchwalenia miejscowego planu zagospodarowania przestrzennego części gminy Świętajno w obrębie geodezyjnym Pietrasze obejmującego działkę Nr 81/32 - Miejsce Obsługi Podróżnych.**

Na podstawie art. 18 ust. 2 pkt 5 ustawy z dnia 8 marca 1990 r. o samorządzie gminnym (Tekst jednolity: Dz. U. z 2001 r. Nr 142, poz. 1591, zmiany Dz. U. z 2002 r. Nr 23, poz. 220, Nr 62, poz. 558, Nr 113, poz. 984, Nr 153, poz. 1271 i Nr 214, poz. 1806; z 2003 r. Nr 80, poz. 717 i Nr 162, poz. 1568; z 2004 r. Nr 102, poz. 1055 i Nr 116, poz. 1203) oraz na podstawie art. 20 pkt 1 ustawy z dnia 27 marca 2003 r. o planowaniu i zagospodarowaniu przestrzennym (Dz. U. Nr 80 poz. 717, z 2004 r. Nr 6, poz. 41 i Nr 141, poz. 1492 oraz z 2005 r. Nr 113, poz. 954) Rada Gminy uchwala, co następuje:

#### **Rozdział I Przepisy ogólne. Zakres obowiązywania planu.**

**§ 1. 1.** Uchwala się miejscowy plan zagospodarowania przestrzennego terenu o powierzchni 3,49 ha obejmującego działkę Nr 81/32 położoną w obrębie geodezyjnym Pietrasze przy drodze wojewódzkiej Kap - Wydminy - Olecko w granicach określonych na rysunku planu w skali 1 : 1000, który stanowi załącznik Nr 1 do niniejszej uchwały.

2. Celem regulacji prawnych zawartych w ustaleniach planu jest:

- 1) zmiana przeznaczenia gruntów rolnych na potrzeby usług ogólnodostępnych, związanych z obsługą podróżnych;
- 2) ustalenie zasad zagospodarowania terenu z uwzględnieniem i adaptacją istniejących uwarunkowań terenu.

**§ 2. 1.** Przedmiotem ustaleń planu są:

- 1) teren stacji paliw z urządzeniami uzupełniającymi oznaczony na rysunku planu symbolem KS;
- 2) teren zieleni urządzonej z wodami powierzchniowymi oznaczony na rysunku planu symbolem ZP/WS;
- 3) teren usług gastronomicznych z adaptacją istniejącej zabudowy oznaczony na rysunku planu symbolem 1U;
- 4) teren usług hotelarskich oznaczony na rysunku planu symbolem 2U;
- 5) teren zieleni urządzonej oznaczony na rysunku planu symbolem ZP;
- 6) teren pod komunikację z miejscami do parkowania oznaczony na rysunku planu symbolem K;
- 7) teren drogi wewnętrznej oznaczony na rysunku planu symbolem KDW;
- 8) uzbrojenie w infrastrukturę techniczną.

**§ 3. 1.** Plan składa się z następujących elementów podlegających uchwaleniu i opublikowaniu:

- 1) ustaleń planu stanowiących treść niniejszej uchwały;
- 2) rysunku planu w skali 1 : 1000 stanowiącego załącznik Nr 1 niniejszej do uchwały;
- 3) rozstrzygnięcia o sposobie rozpatrzenia uwag do projektu planu stanowiącego załącznik Nr 2 do niniejszej uchwały.

2. Następujące oznaczenia graficzne na rysunku planu są obowiązującymi ustaleniami planu:

- 1) granice terenu objętego planem,
- 2) linie rozgraniczające o różnych zasadach zagospodarowania lub różnym przeznaczeniu - orientacyjne linie przerywane,
- 3) linie rozgraniczające o różnych zasadach zagospodarowania lub różnym przeznaczeniu - określone linie ciągłe,
- 4) nieprzekraczalna linia zabudowy,

5) zasady obsługi w zakresie infrastruktury technicznej.

3. Dokumentacja planu składa się z następujących elementów nie podlegających uchwaleniu:

- 1) opracowania ekofizjograficznego,
- 2) prognozy skutków oddziaływania na środowisko przyrodnicze,
- 3) prognozy skutków finansowych uchwalenia planu.

**§ 4.** Przebieg linii rozgraniczającej orientacyjnej może być zmieniony lub uściślony w przypadku uzasadnionym rozwiązaniem urbanistycznym zgodnym z ideą planu.

**§ 5.** Ustalenia planu są zgodne z polityką przestrzenną gminy Świętajno określoną w Studium uwarunkowań i kierunków zagospodarowania przestrzennego gminy Świętajno uchwalonego uchwałą Nr XXIV/129/2000 Rady Gminy Świętajno z dnia 28 grudnia 2000 r.

**§ 6.** Plan nie określa granic i sposobów zagospodarowania terenów lub obiektów podlegających ochronie, ustalonych na podstawie przepisów odrębnych takich jak terenów górniczych, a także narażonych na niebezpieczeństwo powodzi, oraz zagrożonych osuwaniem się mas ziemnych, ponieważ nie występują takie tereny w granicach planu.

**§ 7.** W celu spełnienia wymagań z zakresu Obrony Cywilnej w okresie podwyższonej gotowości RP należy przewidzieć ukrycia typu I lub schrony dla terenów zamieszkiwania zbiorowego.

**§ 8.** W celu ochrony przeciwpożarowej należy uwzględnić warunki wynikające z obowiązujących przepisów, w szczególności:

- 1) projektowania zabudowy zgodnie z warunkami technicznymi jakim powinny odpowiadać budynki i ich usytuowanie,
- 2) zapewnienia właściwej ochrony przeciwpożarowej i zabezpieczenia przeciwpożarowego budynków,
- 3) zapewnienia zaopatrzenia wodnego na cele przeciwpożarowe oraz zaprojektowania właściwych dróg pożarowych umożliwiający dojazd i dostęp dla jednostek ratowniczych straży pożarnej.

**§ 9.** Ilekroć w dalszych przepisach niniejszej uchwały jest mowa o:

- 1) terenie - należy przez to rozumieć teren funkcjonalny dla którego obowiązują ustalenia planu, wyznaczony liniami rozgraniczającymi, oraz określony symbolem terenu zgodnie z rysunkiem planu,
- 2) symbolu przeznaczenia - należy przez to rozumieć symbol terenu funkcjonalnego określony odpowiednio symbolem literowym i numerem wyróżniającym go spośród innych terenów,
- 3) klasie drogi - rozumie się przez to przyporządkowanie drodze odpowiednich parametrów technicznych, wynikających z cech funkcjonalnych,
- 4) usługach - należy przez to rozumieć wszelkie budynki lub budowle, które w całości lub części służą do działalności, której celem jest zaspokajanie potrzeb ludności, w zakresie hotelarstwa, gastronomii i handlu,
- 5) nieprzekraczalnej linii zabudowy - należy przez to rozumieć linię wyznaczoną na rysunku planu, poza którą nie wolno wyprowadzić płaszczyzny elewacji nowo realizowanych budynków,
- 6) urządzeniu pomocniczym - należy przez to rozumieć wyposażenie techniczne dróg, miejsca parkingowe, a także oznakowanie służące organizacji ruchu drogowego, ekrany akustyczne, urządzenia ochrony

przeciwpożarowej i obrony cywilnej, urządzenia służące informacji o terenie a także ogólnodostępne stacje telefoniczne,

- 7) drogach wewnętrznych - należy przez to rozumieć drogi nie zaliczone do żadnej kategorii dróg publicznych, w szczególności drogi w osiedlach mieszkaniowych, dojazdowe do gruntów rolnych i leśnych, dojazdowe do obiektów usługowych,
- 8) linii rozgraniczającej - należy przez to rozumieć linię rozgraniczającą tereny o różnych funkcjach bądź różnych zasadach zagospodarowania.

## Rozdział II

### Ustalenia ogólne.

#### Ustalenia ogólne dotyczące zasad ochrony i kształtowania ładu przestrzennego oraz ochrony środowiska, przyrody i krajobrazu kulturowego.

**§ 10.** Zabudowa i zagospodarowanie pod względem funkcjonalnym i przestrzennym powinna uwzględniać:

- 1) wymagania ładu przestrzennego, urbanistyki i architektury,
- 2) walory architektoniczne i krajobrazowe,
- 3) wymagania ochrony przyrody,
- 4) wymagania ochrony środowiska, zdrowia oraz bezpieczeństwa ludzi i mienia, a także wymagania osób niepełnosprawnych,
- 5) wymagania przepisów szczegółowych i norm polskich w szczególności dotyczących odległości i warunków usytuowania elementów zagospodarowania terenu w tym warunków technicznych jakim powinny odpowiadać budynki, ich usytuowanie.

**§ 11.** W celu ochrony środowiska, przyrody i krajobrazu kulturowego, dziedzictwa kulturowego i zabytkowego ustala się:

- 1) zieleni izolacyjna, pełniąca także funkcje ozdobne od drogi wojewódzkiej winna zabezpieczać skuteczność jej działania w ciągu całego roku poprzez udział gatunków drzew i krzewów zimozielonych,
- 2) zachowanie istniejącej zieleni naturalnej wraz z wodami powierzchniowymi w tym na gruntach pochodzenia organicznego na których obowiązuje zakaz zabudowy,
- 3) wzbogacenie funkcji przyrodniczej nowymi nasadzeniami drzew i krzewów rodzimych gatunków dostosowanych do warunków florystycznych terenu,
- 4) planowane przedsięwzięcie mogące znacząco oddziaływać na środowisko w myśl przepisów o ochronie środowiska, wymaga sporządzenia raportu oddziaływania na środowisko,
- 5) zaopatrzenie w ciepło projektowanych obiektów ze źródeł na paliwo ekologiczne,
- 6) odprowadzanie wód deszczowych z powierzchni utwardzonych tylko po uprzednim podczyszczeniu w separatorach,
- 7) odprowadzenie ścieków do istniejącej kanalizacji sanitarnej,
- 8) odpady stałe należy gromadzić w ruchomych kontenerach wywożonych okresowo na wysypisko śmieci,
- 9) ochronę krajobrazu kulturowego poprzez zharmonizowany charakter zabudowy - w wystroju budynków dominować muszą elementy architektury mazurskiej:
  - a) w przypadku dokonania znalezisk archeologicznych prace budowlane winny być przerwane, a teren udostępniony do ratowniczych badań archeologicznych,
  - b) w stosunku do gruntów, do których zostaną zlokalizowane stanowiska archeologiczne wojewódzki konserwator zabytków może określić zakres i sposób eksploatacji tych gruntów.

## Rozdział III

### Ustalenia dotyczące przeznaczenia terenu.

**§ 12.** 1. Ustalenia dotyczące przeznaczenia terenów wydzielonych liniami rozgraniczającymi oraz parametrów i wskaźników kształtowania zabudowy.

**Tabela: 1** - symbol w planie; **2** - przeznaczenie terenu; **3** - parametry i wskaźniki kształtowania zabudowy.

1	2	3
<b>KS</b>	Ustala się teren stacji tankowania paliw płynnych	Dla terenu planowanych usług ustala się: 1) w zakresie przeznaczenia podstawowego budowę stacji paliw; 2) w zakresie przeznaczenia uzupełniającego na wyznaczonym obszarze planuje się: a) obiekty i urządzenia towarzyszące stanowiące wzbogacenie funkcji podstawowej terenu 3) ustala się następujące zasady zagospodarowania terenu: a) obsługa komunikacyjna, zjazd bezpośredni z drogi publicznej na warunkach zarządcy drogi na etapie projektu budowlanego, b) ustala się nieprzekraczalną linię zabudowy oznaczoną na rysunku planu, c) planowane połączenie komunikacyjne stanowi rozwiązanie alternatywne. 4) uciążliwość stacji paliw winna zamykać się w granicach wyznaczonego obszaru określonego liniami rozgraniczającymi na rysunku planu.
<b>ZP/WS</b>	Ustala się teren zieleni z wodami powierzchniowymi	Dla terenu istniejącej i planowanej zieleni ustala się: 1) Teren rekreacji otwartej; 2) Funkcje użytkowe na zasadzie zachowania walorów przyrodniczych terenu; 3) Realizacja małej architektury użytkowej i ogrodowej w formie kładek nawodnych, miejsc widokowych itp. 4) Dopuszcza się zabudowę mieszkaniową jednorodzinną z funkcją gospodarczo-garażową. 5) Lokalizacja obiektów uzależniona jest od warunków gruntowych terenu. 6) Minimalna działka budowlana o powierzchni 2000 m <sup>2</sup> , 7) Wysokość budynków do dwóch kondygnacji nadziemnych w tym poddasza użytkowe. 8) Dachy budynków dwuspadowe z dopuszczeniem wielospadowych z wyraźnie zarysowaną kalenicą o kącie nachylenia połaci 30 - 55 stopni. 9) Maksymalna wysokość kalenicy dachu, liczona od średniego poziomu terenu przed głównym wejściem do budynku - 9,0 m'
<b>ZP</b>	Ustala się teren zieleni urządzonej	Teren zieleni urządzonej winien stanowić pas ochronny od drogi przyległej poprzez nasadzenie drzew i krzewów ozdobnych zimozielonych.
<b>1U</b>	Ustala się teren usług gastronomicznych	Dla terenu planowanych usług gastronomicznych ustala się: 1) Adaptuje się istniejący budynek do zmiany przeznaczenia na karczmę przydrożną zgodnie z wymogami prawa budowlanego. 2) Miejsca postojowe dla samochodów gości w tym dla osób niepełnosprawnych wyznacza się w obrębie terenu oznaczonego symbolem K.
<b>2U</b>	Ustala się teren usług hotelarskich dla 50 miejsc noclegowych	Dla terenu planowanych usług hotelarskich ustala się: 1) W zakresie przeznaczenia podstawowego w ramach wyznaczonego konturu planuje się realizację zespołu usług hotelowo - gastronomicznych. 2) W zakresie przeznaczenia uzupełniającego na wyznaczonym obszarze planuje się: - miejsca parkingowe z zespołem garażowym wg potrzeb, - realizację obiektów do przechowywania sprzętu rekreacyjnego, - realizację mieszkania w formie wbudowanej dla właściciela lub zarządcy, - mała architektura ogrodowa i użytkowa. 3) Zabudowę należy kształtować jako 2-3 kondygnacyjną z ostatnią kondygnacją w poddaszy użytkowym. 4) Zadaszenie zabudowy należy kształtować w formie dachów dwuspadowych lub wielospadowych o kącie nachylenia połaci dachowych do płaszczyzny przekroju poziomego budynku w przedziale 38° - 55°. 5) Wystrój elewacji winien nawiązywać do architektury mazurskiej. 6) Wielkość powierzchni zabudowy budynkami w stosunku do powierzchni działki ustala się w przedziale od 50% do 60%. 7) Minimalny udział powierzchni biologicznie czynnej w stosunku do powierzchni działki powinien wynosić 15%. 8) Nieprzekraczalną linię zabudowy określono na rysunku planu. 9) Planowana droga wewnętrzna oznaczona na rysunku planu symbolem KDW stanowi połączenie z drogą publiczną układu zewnętrznego.
<b>K</b>	Teren komunikacji z miejscami do parkowania	Dla terenu planowanego układu komunikacyjnego ustala się: 1) Adaptuje się istniejący urządzony zjazd z drogi publicznej. 2) Obsługę komunikacyjną, w tym miejsca do parkowania dla obiektu

		istniejącego dla terenów funkcjonalnych. 3) Ewentualny dodatkowy zjazd z drogi publicznej dla terenu oznaczonego symbolem KS na etapie rozwiązań technicznych projektu budowlanego w uzgodnieniu z zarządcą drogi.
<b>KDW</b>	Teren drogi wewnętrznej	Projektowana wewnętrzna droga pieszo - jezdna o szer. 8,0 m z możliwością poszerzenia do 10,0 m w liniach rozgraniczających stanowi połączenie komunikacyjne z zewnętrznym układem komunikacji publicznej dla terenów oznaczonych na rysunku planu symbolami 1U, 2U i ZP/WS.

#### Rozdział IV

#### Ustalenia dotyczące szczegółowych zasad i warunków scalania i podziału nieruchomości.

**§ 13.** 1. Na terenie objętym ustaleniami planu wszelkie podziały muszą być wykonywane zgodnie z ideą przedstawioną na rysunku planu.

2. Ustalone proponowane podziały terenu na obszary funkcjonalne oznaczone na rysunku planu poszczególnymi symbolami mogą być w niewielkim stopniu korygowane:

1) minimalna powierzchnia działki oznaczonej symbolem:

- a) KS - 5000 m<sup>2</sup>;
- b) 1U - 850 m<sup>2</sup>;
- c) 2U - 6800 m<sup>2</sup>,

2) szerokość frontu działki:

- a) KS - 70 m;
- b) 1U - 30 m;
- c) 2U - 60 m;

3) ewentualny podział terenu oznaczonego na rysunku planu symbolem ZP/WS z możliwością dołączeń do obszarów sąsiednich oznaczonych na rysunku planu symbolami KS, 1U, 2U.

**§ 14.** Ustalenia w zakresie infrastruktury technicznej.

- 1) zaopatrzenie w wodę z istniejącego wodociągu wiejskiego na terenie planu,
- 2) odprowadzenie ścieków sanitarnych do istniejącej sieci kanalizacyjnej w granicach planu na warunkach dysponenta sieci,
- 3) zaopatrzenie w ciepło obiektów budowlanych przeznaczonych na pobyt ludzi należy zapewnić z

indywidualnych źródeł ciepła, z wykluczeniem stosowania paliw węglowych,

4) zaopatrzenie w energię elektryczną z istniejącej na terenie planu sieci energetycznej ze zwiększeniem mocy do potrzeb planowanych inwestycji i warunkach technicznych Zakładu Energetycznego SA B-stok Rejon Energetyczny w Ełku na etapie projektów budowlanych. Lokalizacja ewentualnej stacji trafo wraz z zasilającą linią napowietrzną SN w granicach terenów oznaczonych symbolami 2U i ZP/WS,

5) warunki przyłączenia do istniejącej sieci telefonicznej ustalać będzie właściwy obszarowi Zakład Telekomunikacji TP SA.,

6) dopuszcza się prowadzenie innych elementów uzbrojenia terenu w oparciu o obowiązujące przepisy bez konieczności wprowadzania zmian do planu.

**§ 15.** Stawka procentowa, służąca naliczeniu jednorazowej opłaty, o której mowa w art. 36 ust. 4 ustawy o planowaniu i zagospodarowaniu przestrzennym wynosi:

Oznaczenie terenu	Stawka w %
1U, 2U	30 %
KS	30 %
K, KDW	10 %
ZP/WS, ZP	10 %

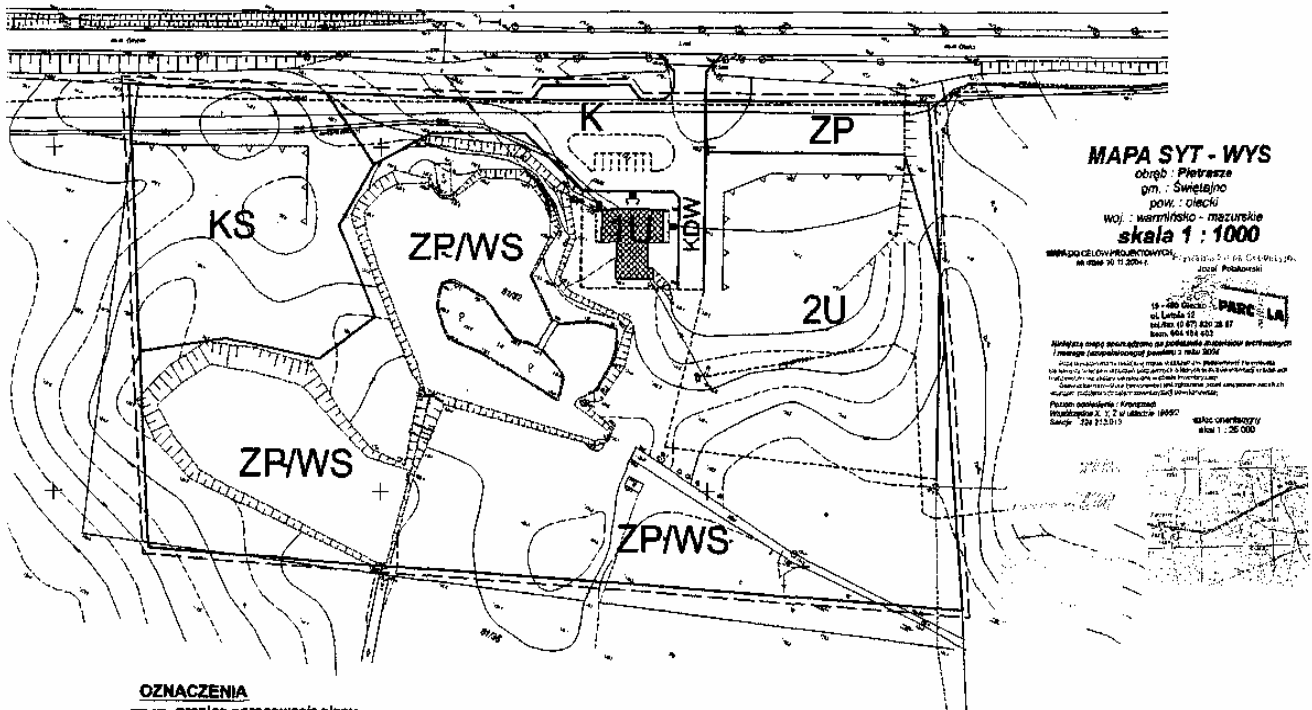
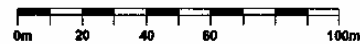
**§ 16.** Wykonanie uchwały powierza się Wójtowi Gminy Świętajno.

**§ 17.** Uchwała wchodzi w życie po upływie 30-tu dni od daty ogłoszenia w Dzienniku Urzędowym Województwa Warmińsko-Mazurskiego.

Przewodnicząca Rady Gminy  
Krystyna Wawrzyn

Załącznik Nr 1  
do uchwały Nr <sup>XXXIX</sup> / 18905  
Rady Gminy Świętajno  
z dnia 5 SIERPNIA 2005 r.

**MIEJSCOWY PLAN ZAGOSPODAROWANIA PRZESTRZENNEGO CZĘŚCI GM. ŚWIĘTAJNO  
W OBRĘBIE GEOD. PIETRASZE OBEJMUJĄCEGO DZIAŁKĘ NR 81/32 -  
MIEJSCE OBSŁUGI PODRÓŻNYCH**



**MAPA SYT - WYS**

obręb: Pietrasze  
gm.: Świętajno  
pow.: Olecki  
woj.: warmińsko-mazurskie  
**skala 1 : 1000**  
wypracowanie: Jacek Polakowski  
19-080 Olecki  
ul. Leńska 12  
tel. 0142 820 28 87  
fax. 0142 820 28 87

**OZNACZENIA**

- granice opracowania planu
- linie rozgraniczające tereny o różnych zasadach zagospodarowania lub różnym przeznaczeniu ściśle określone linie ciągłe
- - - linie rozgraniczające tereny o różnych zasadach zagospodarowania lub różnym przeznaczeniu orientacyjne linie przerywane
- ▲▲▲ nieprzekraczalne linie zabudowy

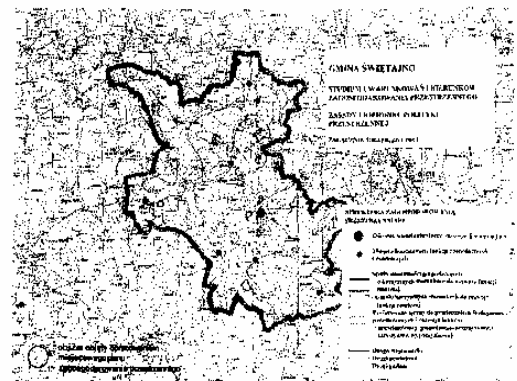
**PRZEZNACZENIE TERENÓW**

- KS teren stacji paliw
- 1U teren karczmny przydrożnej
- ZU teren usług hotelarskich
- ZRWS teren zieleni urządzonej z wodami powierzchniowymi
- ZP teren zieleni urządzonej
- KDW teren drogi wewnętrznej
- K teren komunikacji z miejscami do parkowania

**INFRASTRUKTURA TECHNICZNA**

- sieć wodociągowa - istniejąca
- - - sieć wodociągowa - projektowana
- sieć kanalizacji ściekowej
- sieć telekomunikacyjna
- sieć energetyczna - istniejąca
- - - sieć energetyczna - projektowana

■ adaptowane budynki



Załącznik Nr 2  
do Uchwały Nr XXXIX/188/05  
Rady Gminy Świętajno  
z dnia 5 sierpnia 2005 r.

## ROZSTRZYGNIĘCIE O SPOSOBIE ROZPATRZENIA UWAG DO PROJEKTU PLANU

dotyczy: miejscowego planu zagospodarowania przestrzennego gminy Świętajno w obrębie geodezyjnym Pietrasze „Miejsce Obsługi Podróżnych” dz. nr 81/32

Zgodnie z art. 17 pkt. 11 ustawy z dnia 27 marca 2003 r. o planowaniu i zagospodarowaniu przestrzennym (Dz. U. Nr 80, poz. 717 z 2004 r. Nr 6, poz. 41) termin wnoszenia uwag do projektu „miejscowego planu zagospodarowania gminy Świętajno w obrębie geodezyjnym Pietrasze „Miejsce Obsługi Podróżnych” wyznaczono od 16 czerwca 2005 r do 13 lipca 2005 r.

W wyznaczonym terminie wpłynęła 1 uwaga do projektu planu dotycząca konturu oznaczonego na rysunku planu symbolem ZP/WS, która została uwzględniona bez wprowadzania istotnych zmian, które by przesądzały o dodatkowych uzgodnieniach i ponownym wyłożeniu planu do publicznego wglądu.

## 1661

### UCHWAŁA Nr XIX/171/05

Rady Gminy Janowiec Kościelny  
z dnia 22 sierpnia 2005 r.

### zmieniająca uchwałę w sprawie uchwalenia Statutu Gminnego Ośrodka Pomocy Społecznej w Janowcu Kościelnym.

Na podstawie art. 18 ust. 2 pkt 9 lit. „h” ustawy z dnia 8 marca 1990 r. o samorządzie gminnym (Dz. U. z 2001 r., Nr 142, poz. 1591, z 2002 r. Nr 23, poz. 220, Nr 62, poz. 558, Nr 113, poz. 984, Nr 153, poz. 1271, Nr 214, poz. 1806, z 2003 r. Nr 80, poz. 717, Nr 162, poz. 1568, z 2004 r. Nr 102, poz. 1055, Nr 116, poz. 1203) oraz art. 110 ust. 1, 2, 3 ustawy z dnia 12 marca 2004 r. o pomocy społecznej (Dz. U. Nr 64, poz. 593, z 2004 r. Nr 99, poz. 1001, Nr 273, poz. 2703; z 2005 r. Nr 64, poz. 565) Rada Gminy Janowiec Kościelny uchwała, co następuje:

**§ 1.** W statucie Gminnego Ośrodka Pomocy Społecznej w Janowcu Kościelnym stanowiącym załącznik do uchwały Nr XII/113/04 Rady Gminy Janowiec Kościelny z dnia 28 lipca 2004 r. wprowadza się następujące zmiany:

1) § 1 otrzymuje brzmienie:

„§ 1. Gminny Ośrodek Pomocy Społecznej w Janowcu Kościelnym zwany dalej „Ośrodkiem” działa na podstawie:

- 1) ustawy z dnia 12 marca 2004 r. o pomocy społecznej (Dz. U. Nr 64, poz. 593 z późn. zm.),
- 2) ustawy z dnia 8 marca 1990 r. o samorządzie gminnym (Dz. U. z 2001 r. Nr 142, poz. 1591 z późn. zm.),
- 3) ustawy z dnia 26 listopada 1998 r. o finansach publicznych (Dz. U. z 2003 r. Nr 15, poz. 148 z późn. zm.),
- 4) ustawy z dnia 21 czerwca 2001 r. o dodatkach mieszkaniowych (Dz. U. Nr 71, poz. 734 z późn. zm.),
- 5) ustawy z dnia 28 listopada 2003 r. o świadczeniach rodzinnych (Dz. U. Nr. 228, poz. 225 z późn. zm.),

- 6) ustawy z dnia 26 października 1982 r. o wychowaniu w trzeźwości i przeciwdziałaniu alkoholizmowi (Dz. U. z 2002 r. Nr 147, poz. 1231 z późn. zm.),
  - 7) ustawy z dnia 13 czerwca 2003 r. o zatrudnieniu socjalnym (Dz. U. z 2003 r. Nr 122, poz. 1143 z późn. zm.),
  - 8) innych przepisów prawnych z dziedziny pomocy społecznej,
  - 9) uchwał Rady Gminy Janowiec Kościelny,
  - 10) porozumień zawartych z organami administracji rządowej z innymi podmiotami w celu wykonywania innych zadań z zakresu pomocy społecznej,
  - 11) niniejszego statutu”;
- 2) w § 6 dodaje się ust. 2 w brzmieniu:  
„2. Ośrodek prowadzi reintegrację zawodową i społeczną w ramach Klubu Integracji Społecznej.”;
- 3) § 8 pkt 2 otrzymuje brzmienie:  
„W skład Ośrodka wchodzi następujące stanowiska pracy:
- Kierownik Ośrodka,
  - Główny Księgowy,
  - Pracownicy socjalni,
  - Referent,
  - Koordynator Klubu Integracji Społecznej i Samopomocy,
  - opiekunki w środowiskach domowych,
  - pracownik gospodarczy”.

**§ 2.** Wykonanie uchwały powierza się Wójtowi Gminy.

**§ 3.** Uchwała wchodzi w życie po upływie 14 dni od dnia jej ogłoszenia w Dzienniku Urzędowym Województwa Warmińsko-Mazurskiego.

Przewodniczący Rady  
Tomasz Jan Bramorski

## 1662

### UCHWAŁA Nr XIX/172/05 Rady Gminy Janowiec Kościelny z dnia 22 sierpnia 2005 r.

#### w sprawie uchwalenia „Wieloletniego Programu Gospodarowania Mieszkaniowym Zasobem Gminy Janowiec Kościelny na lata 2005-2009”.

Na podstawie art. 18 ust. 2 pkt 15 i art. 40 ust. 2 pkt 3 ustawy z dnia 8 marca 1990 r. o samorządzie gminnym (Dz. U. z 2001 r. Nr 142, poz. 1591; z 2002 r. Nr 23, poz. 220, Nr 62, poz. 558, Nr 113, poz. 984, Nr 153, poz. 1271, Nr 214, poz. 1806; z 2003 r. Nr 80, poz. 717, Nr 162, poz. 1568; z 2004 r. Nr 102, poz. 1055 i Nr 116, poz. 1203) oraz art. 21 ust. 1 pkt 1 i 2 ustawy z dnia 21 czerwca 2001 r. o ochronie praw lokatorów, mieszkaniowym zasobie gminy i o zmianie Kodeksu cywilnego (Dz. U. z 2005 r. Nr 31, poz. 266) Rada Gminy Janowiec Kościelny uchwala, co następuje:

**§ 1.** Uchwala się Wieloletni Program Gospodarowania Mieszkaniowym Zasobem Gminy Janowiec Kościelny na

lata 2005-2009 w brzmieniu, stanowiącym załącznik do niniejszej uchwały.

**§ 2.** Wykonanie uchwały powierza się Wójtowi Gminy Janowiec Kościelny.

**§ 3.** Uchwała wchodzi w życie po upływie 14 dni od dnia ogłoszenia w Dzienniku Urzędowym Województwa Warmińsko-Mazurskiego.

Przewodniczący Rady  
Tomasz Jan Bramorski

#### WIELOLETNI PROGRAM GOSPODAROWANIA MIESZKANIOWYM ZASOBEM GMINY JANOWIEC KOŚCIELNY NA LATA 2005 -2009

##### I. Zasób mieszkaniowy gminy oraz stan techniczny mieszkań.

1. Mieszkaniowy zasób gminy tworzą lokale stanowiące własność gminy. Na koniec roku 2004 Gmina posiadała 23 lokale mieszkalne w tym:

- budynki (mieszkania samodzielne) - 3 szt.,
  - wydzielone mieszkania w budynkach publicznych - 5 szt.,
  - mieszkania w budynkach wielorodzinnych - 15 szt.
- z tego:
- mieszkania
  - 1 pokojowe - 6 szt.,
  - 2 pokojowe - 6 szt.,
  - 3 pokojowe - 7 szt.,
  - 4 pokojowe - 2 szt.

Łączna powierzchnia użytkowa lokali wynosi 1253 m<sup>2</sup>.

2. Stan techniczny lokali przedstawia się następująco:

- 1 lokal wymaga remontu kapitalnego,
- 4 lokale wymagają remontu gruntownego,
- 7 lokali wymaga remontu bieżącego.

Stan techniczny pozostałych lokali można określić jako dobry.

W okresie objętym programem nie przewiduje się wydzielenia z zasobu lokali i przeznaczenia ich na lokale socjalne.

##### II. Analiza potrzeb oraz plan remontów i modernizacji wynikających ze stanu technicznego budynków i lokali.

1. Analiza potrzeb remontowych:

- stan techniczny zasobów, w tym jego wiek oraz stopień zużycia, wyznacza potrzeby remontów bieżących i kapitalnych oraz modernizacji,
- połowa budynków wymaga modernizacji ze względu na wiek i ogólny stan techniczny i przystosowanie do współczesnych wymagań użytkowych,
- priorytetowym celem remontów i modernizacji jest zapewnienie lokatorom bezpieczeństwa użytkowania budynków, w związku z tym w pierwszej kolejności podejmowane będą prace:
  - naprawa dachu - 4 budynki,
  - wymiana instalacji elektrycznej - 6 lokali,
  - naprawa elewacji zewnętrznej - 3 budynki,
  - wymiana stolarki okiennej - 8 lokali,
  - wykonanie kanalizacji - 4 budynki,
  - doprowadzenie wody - 1 lokal.

2. Realizacja w każdym roku planu remontów i modernizacji uzależniona będzie od posiadanych środków finansowych w danym roku budżetowym.

##### III. Planowana sprzedaż lokali:

w roku	
2005	- 3
2006	- 5
2007	- 2
2008	- 3
2009	- 3

Sprzedaż lokali znajdujących się w obiektach po byłych szkołach zależna jest od sprzedaży tych posesji.

Wykonywanie założonego planu sprzedaży zależy głównie od ilości złożonych wniosków o wykup lokali przez najemców.

##### IV. Zasady polityki czynszowej



1. W lokalach wchodzących w skład mieszkaniowego zasobu gminy ustala się stawki czynszu za 1 m<sup>2</sup> powierzchni użytkowej lokalu z uwzględnieniem czynników podwyższających ich wartość użytkową tj. wyposażenie budynków w urządzenia techniczne i instalacji oraz ich stan.

2. Stawki czynszu ustala Wójt Gminy w oparciu o uchwałę Rady Gminy Janowiec Kościelny zatwierdzającą „Wieloletni Program Gospodarowania Mieszkaniowym Zasobem Gminy na lata 2005- 2009”.

3. Podwyższenie czynszu lub innych opłat za użytkowanie lokalu, z wyjątkiem opłat niezależnych od właściciela, nie może być dokonywana częściej niż raz w roku, a podwyżka czynszu nie może być większa niż 10%.

4. Prognoza stawek czynszu za 1,0 m<sup>2</sup> powierzchni użytkowej mieszkań przedstawia się następująco:

Rok	Stawka podstawowa czynszu	Przewidywana wartość odtworzeniowa	% wskaźnika odtworzeniowego	Wzrost w % w stosunku do roku poprzedniego
2005	1,65	2029,00 zł/m <sup>2</sup>	0,97	-
2006	1,80	2096,10 zł/m <sup>2</sup>	1,03	9,2
2007	1,96	2148,50 zł/m <sup>2</sup>	1,09	9,2
2008	2,14	2204,37 zł/m <sup>2</sup>	1,16	9,2
2009	2,33	2259,48 zł/m <sup>2</sup>	1,29	9,2

5. Czynniki wpływające na wysokość czynszu:

Lp.	Czynniki zmieniające wartość stawki czynszowej w stosunku do stawki bazowej	Wysokość zmiany
<b>OBNIŻKI</b>		
1.	Brak piwnic	Obniżka o 5%
2.	Brak instalacji wodno- kanalizacyjnej	Obniżka o 5%
3.	Brak łazienki i WC w lokalu	Obniżka o 5%
4.	Lokal położony na strychu lub suterenie	Obniżka o 5%
5.	Lokal położony w obiekcie przeznaczonym do rozbiórki	Obniżka o 50%
<b>ZWYŻKI</b>		
6.	Ogrzewanie z centralnej sieci grzewczej	Podwyżka 5%
7.	Lokale położone w budynkach jednorodzinnych	Podwyżka 5%

6. Suma obniżek nie może przekraczać 50% stawki bazowej czynszu.

7. Suma podwyżek nie może przekraczać 50% stawki bazowej czynszu.

## V. Sposób i zapłaty zarządzania lokalami i budynkami zasobu gminy.

Zarządzaniem mieszkaniowym zasobem gminy zajmuje się Zakład Gospodarki Komunalnej w Janowcu Kościelnym, który prowadzi ewidencje lokali, dokumentację związaną z najmem lokali, obsługę finansową w zakresie poboru i windykacji należności z tytułu najmu oraz dokonuje niezbędnych prac remontowo - adaptacyjnych.

## VI. Źródła finansowania gospodarki mieszkaniowej.

Źródłem finansowania gospodarki mieszkaniowej w kolejnych latach będą środki pieniężne:

- przewidziane w budżecie gminy uchwalonym na poszczególne lata,
- uzyskane z zarządzania mieszkaniowym zasobem gminy - czynsze z tytułu najmu , opłaty eksploatacyjne,
- dotacje celowe dla Zakładu Gospodarki Komunalnej.

## VII. Wysokość wydatków

2005	- 22.000 zł
2006	- 22.000 zł
2007	- 18.000 zł
2008	- 16.000 zł
2009	- 12.000 zł

Wysokość wydatków to głównie koszty bieżącej eksploatacji.

## VIII. Działania zmierzające do poprawy gospodarowania mieszkaniowym zasobem gminy.

1. Biorąc pod uwagę trudną sytuację mieszkaniową należy przestrzegać następujących zasad:

- zaspakajanie potrzeb mieszkaniowych poprzez racjonalne wykorzystanie zasobu, dokumentację związaną z najmem lokali, obsługą finansową w zakresie poboru i windykacji należności z tytułu najmu oraz dokonuje niezbędnych prac remontowo - adaptacyjnych.

## IX. Zasady wynajmowania lokali wchodzących w skład mieszkaniowego zasobu gminy.

1. Lokale mieszkalne wchodzące w skład mieszkaniowego zasobu gminy mogą być wynajmowane osobom, które nie posiadają tytułu prawnego do innego lokalu, a w pierwszej kolejności:

- w których dochód miesięczny na jedną osobę nie przekracza 150% najniższej emerytury w gospodarstwie jednoosobowym,
- w których dochód miesięczny na jedną osobę nie przekracza 100% najniższej emerytury w gospodarstwie wieloosobowym.

2. Bez względu na wysokość dochodu lokale, o których mowa w punkcie pierwszym mogą być również wynajmowane osobom:

- podlegającym przekwaterowaniu do lokalu zamiennego:
  - z budynków przeznaczonych do rozbiórki,
  - pozbawionych mieszkań w wyniku klęski żywiołowej,
  - budynków przeznaczonych do przebudowy lub modernizacji,
  - zobowiązanym do opróżnienia lokalu na skutek zagrożenia bezpieczeństwa ludzi lub mienia
- z którymi umowa najmu zawarta została na czas trwania stosunku pracy.

## X. Warunki zamiany lokali:

- najemcy lokali mieszkalnych mogą dokonywać zamian zajmowanych przez siebie lokali,
- zamiana lokalu wchodzącego w skład mieszkaniowego zasobu gminy wymaga pisemnej zgody wynajmującego. Wynajmujący wyraża zgodę na zamianę lokalu, jeżeli zamiana nie narusza interesów najemcy, doprowadza poprawy warunków zamieszkania, najemca nie zalega z opłatą czynszu lub jest korzystna dla gminy,

- najemcy zajmujący lokale w innych zasobach mieszkaniowych mogą dokonywać ich zamiany z najemcami lokali wchodzących w skład mieszkaniowego zasobu gminy pod warunkiem wyrażenia zgody przez właściciela oraz nie zaleganie z opłatą czynszu.

**XI. Umowę najmu lokalu mieszkalnego lub socjalnego zawiera się z osobą wskazaną przez Wójta Gminy.**

**XII. Umowa najmu może być zawarta z osobami które:**

- są pełnoletnie i pozostały w lokalu po opuszczeniu go przez najemcę, są jego osobami bliskimi, chyba że najemca zamieszkał w lokalu znajdującym się w tej samej lub bliskiej miejscowości, do którego ma tytuł prawny, a powierzchnia mieszkalna zapewnia pozostawionym osobom więcej niż 5 m<sup>2</sup> na osobę. Najem może nastąpić pod warunkiem, że osoba pozostawiona nie ma tytułu prawnego do innego lokalu,

- wspólnie zamieszkiwały w lokalu z najemcą do chwili jego śmierci i nie wstąpiły w stosunek najmu oraz są jego bliskimi (wstępni, zastępcy, pełnoletnie rodzeństwo i osoby przysposobione).

**XIII. Lokale mieszkalne o powierzchni użytkowej powyżej 80 m<sup>2</sup> mogą być oddawane w najem za stawkę czynszu ustaloną w drodze przetargu.**

**XIV. Tryb rozpatrywania i załatwiania wniosków o najem lokali:**

- wniosek o wynajęcie lokalu powinien zawierać opis aktualnej sytuacji mieszkaniowej, rodzinnej i materialnej oraz dowody potwierdzające wysokość osiągniętych dochodów,  
- wnioski o najem rozpatrywane są przez Wójta Gminy,  
- kontrolę rozpatrywania i załatwiania wniosków sprawuje właściwa komisja Rady Gminy.

**1663**

**UCHWAŁA Nr XIX/173/05  
Rady Gminy Janowiec Kościelny  
z dnia 22 sierpnia 2005 r.**

**w sprawie uchwalenia Regulaminu Dostarczania Wody i Odprowadzania Ścieków.**

Na podstawie art. 19 ust. 1 ustawy z dnia 7 czerwca 2001 r. o zbiorowym zaopatrzeniu w wodę i zbiorowym odprowadzaniu ścieków (Dz. U. z 2001 r. Nr 72, poz. 747; z 2002 r. Nr 113, poz. 984; z 2004 r. Nr 96, poz. 959 i Nr 173, poz. 1808; z 2005 r. Nr 85, poz. 729) Rada Gminy Janowiec Kościelny uchwala, co następuje:

**§ 1.** Uchwala się Regulamin Dostarczania Wody i Odprowadzania Ścieków, obowiązujący na obszarze gminy Janowiec Kościelny i stanowiący załącznik do niniejszej uchwały.

**§ 2.** Wykonanie uchwały powierza się Wójtowi Gminy Janowiec Kościelny.

**§ 3.** Traci moc uchwała Rady Gminy Janowiec Kościelny Nr XXVIII/180/02 z dnia 27 marca 2002 r w sprawie Regulaminu Dostarczania Wody i Odprowadzania Ścieków.

**§ 4.** Uchwała wchodzi w życie po upływie 14 dni od dnia opublikowania w Dzienniku Urzędowym Województwa Warmińsko-Mazurskiego.

Przewodniczący Rady  
Tomasz Jan Bramorski

Załącznik  
do uchwały Nr XIX/173/05  
Rady Gminy Janowiec Kościelny  
z dnia 22 sierpnia 2005 r.

**REGULAMIN DOSTARCZANIA WODY I ODPROWADZANIA ŚCIEKÓW**

**ROZDZIAŁ I  
PRZEPISY OGÓLNE**

**§ 1.** Regulamin określa zasady zbiorowego zaopatrzenia w wodę i zbiorowego odprowadzenia ścieków realizowanego na terenie gminy Janowiec Kościelny, w tym prawa i obowiązki przedsiębiorstw oraz odbiorców.

**§ 2.** Użyte w regulaminie określenia oznaczają:

1) ustawa - ustawa z dnia 7 czerwca 2001 r. o zbiorowym zaopatrzeniu w wodę i zbiorowym odprowadzeniu ścieków (Dz. U. Nr 72, poz. 747 ze zm.),

2) odbiorca - każdego, kto korzysta z usług wodociągowo-kanalizacyjnych z zakresu zbiorowego zaopatrzenia w wodę i zbiorowego odprowadzenia ścieków na podstawie pisemnej umowy z Zakładem Gospodarki Komunalnej,

- 3) osoba ubiegająca się o przyłączenie do sieci - osoba posiadająca tytuł prawny do nieruchomości,
- 4) przedsiębiorstwo - prowadzi działalność gospodarczą w zakresie zbiorowego zaopatrzenia w wodę i odprowadzenia ścieków, oraz gminne jednostki organizacyjne nie posiadające osobowości prawnej, prowadzące tego rodzaju działalność,
- 5) umowa - to pisemne zobowiązanie pomiędzy przedsiębiorstwem, a odbiorcą usług w zakresie zaopatrzenia w wodę i odprowadzenia ścieków,
- 6) wodomierz - przyrząd pomiarowy zainstalowany na wewnętrznej instalacji wodociągowej obiektu budowlanego przy punkcie czerpalnym wody,
- 7) wodomierz główny - przyrząd pomiarowy mierzący ilość pobranej wody, znajdujący się na każdym przyłączy wodociągowym,
- 8) dodatkowy wodomierz - przyrząd pomiarowy zainstalowany za wodomierzem głównym służący określeniu ilości wody bezpowrotnie zużytej,
- 9) przyłączy wodociągowe - odcinek przewodu łączącego sieć wodociągową z wewnętrzną instalacją wodociągową w nieruchomości odbiorcy usług wraz z zaworem za wodomierzem głównym,
- 10) przyłączy kanalizacyjne - odcinek przewodu łączącego wewnętrzną instalację kanalizacyjną w nieruchomości odbiorcy usług z siecią kanalizacyjną,
- 11) sieć - przewody wodociągowe lub kanalizacyjne wraz z uzbrojeniem i urządzeniami, którymi dostarczona jest woda lub którymi odprowadzone są ścieki,
- 12) ścieki bytowe - ścieki z budynków przeznaczonych na pobyt ludzi, osiedli mieszkaniowych i terenów wiejskich, powstające w szczególności w wyniku ludzkiego metabolizmu oraz funkcjonowania gospodarstw domowych,
- 13) ścieki komunalne - ścieki bytowe lub mieszaninę ścieków bytowych ze ściekami przemysłowymi, lub mieszaninę ścieków bytowych z wodami opadowymi, lub mieszaninę ścieków bytowych ze ściekami przemysłowymi i wodami opadowymi,
- 14) taryfa - zestawienie ogłoszonych publicznie cen i stawek opłat za zbiorowe zaopatrzenie w wodę i zbiorowe odprowadzenie ścieków oraz warunki ich stosowania,
- 15) okres obrachunkowy - określony w umowie okres rozliczeń za usługi dostawy wody i odprowadzania ścieków, okres rozliczeń następuje co dwa miesiące.

## **ROZDZIAŁ II MINIMALNY POZIOM USŁUG ŚWIADCZONYCH PRZEZ PRZEDSIĘBIORSTWO W ZAKRESIE DOSTARCZANIA WODY I ODPROWADZANIA ŚCIEKÓW**

**§ 3.** Minimalną ilość dostarczonej wody oraz cel jej poboru, określa umowa zawierana przez przedsiębiorstwo z odbiorcą.

**§ 4.** Przedsiębiorstwo dostarcza wodę i odprowadza ścieki zapewniając zdolność posiadanych urządzeń, a w szczególności:

- 1) dostarcza wodę do nieruchomości, o jakości przeznaczonej do spożycia przez ludzi w sposób ciągły i niezawodny,
- 2) zapewnia w posiadanej sieci odpowiednie ciśnienie wody, o wielkości wynikającej z warunków technicznych przyłączenia,
- 3) odbiera ścieki w sposób ciągły, o stanie i składzie zgodnym z aktualnie obowiązującymi przepisami, w ilości określonej w dokumentacji projektowej i warunkach przyłączenia nieruchomości,
- 3a) zabrania się wprowadzania do urządzeń kanalizacyjnych:
  - odpadów stałych, które mogą powodować zmniejszenie przepustowości przewodów kanalizacyjnych, a w szczególności żwiru, piasku, popiołu, szkła, wyłoczyn, szczeciny, drożdży, ścinków skór, tekstyliów, włókien, nawet jeżeli znajdują się one w stanie rozdrobnionym,
  - odpadów płynnych nie mieszających się z wodą, a w szczególności sztucznych żywic, lakierów, mas bitumicznych, smoł i ich emulsji, mieszanin cementowych,
  - substancji palnych i wybuchowych, których punkt zapłonu znajduje się w temperaturze poniżej 85°C, a w szczególności benzyn, nafty, oleju opałowego, karbidu, trójnitrotoluenu,
  - substancji żrących i toksycznych, a w szczególności mocnych kwasów i zasad, formaliny, siarczków, cyjanów oraz roztworów amoniaku, siarkowodoru i cyjanowodoru,
  - odpadów i ścieków z hodowli zwierząt, a w szczególności gnojówki, gnojowicy, obornika, ścieków z kiszzonek,
- 4) określa dopuszczalne wskaźniki zanieczyszczeń odbieranych ścieków, a także kontroluje, czy jakość przyjmowanych ścieków jest zgodna z obowiązującymi przepisami,
- 5) zapewnia spełnianie warunków wprowadzenia ograniczeń dostarczania wody w przypadku wystąpienia jej niedoboru na zasadach określonych w zezwoleniu,
- 6) dokonuje na własny koszt niezbędnych napraw urządzeń wodociągowych i kanalizacyjnych będących w jego posiadaniu, za wyjątkiem usuwania uszkodzeń powstałych z winy odbiorcy,
- 7) dokonuje na własny koszt niezbędnych napraw przyłączy będących w jego posiadaniu, za wyjątkiem usuwania uszkodzeń powstałych z winy odbiorcy,
- 8) instaluje na własny koszt wodomierz główny po odbiorze technicznym przyłącza i zawarciu umowy,
- 9) ponosi koszty zakupu i utrzymania wodomierza głównego.

**§ 5.** Odbiorca korzysta z zaopatrzenia w wodę i odprowadzenia ścieków w sposób nie powodujący pogorszenia jakości usług świadczonych przez

przedsiębiorstwo oraz nie utrudniający działalność, a w szczególności:

- 1) wykorzystując pobieraną wodę oraz wprowadzając ścieki w celach określonych w umowie i w warunkach przyłączenia nieruchomości,
- 2) użytkując wewnętrzną instalację wodociagową, w sposób eliminujący możliwość wystąpienia skażenia chemicznego lub bakteriologicznego wody w sieci, na skutek cofnięcia się wody z wewnętrznej instalacji wodociagowej, powrotu ciepłej wody lub wody z instalacji centralnego ogrzewania,
- 3) zabezpieczając przed dostępem osób nieuprawnionych pomieszczenie, w którym zainstalowany jest wodomierz główny,
- 4) użytkując wewnętrzną instalację kanalizacyjną, w sposób nie powodujący zakłóceń funkcjonowania sieci kanalizacyjnej,
- 5) informując przedsiębiorstwo o zrzutach awaryjnych lub zmianie jakości ścieków odbiegających od warunków umowy,
- 6) umożliwiając osobom reprezentującym przedsiębiorstwo prawo wstępu na teren nieruchomości i do pomieszczeń w celach określonych przepisami ustawy oraz niniejszego regulaminu,
- 7) zawiadamiając przedsiębiorstwo o wszelkich stwierdzonych uszkodzeniach wodomierza głównego lub urządzenia pomiarowego, w tym o zerwaniu plomb,
- 8) informując przedsiębiorstwo o zmianach stanu prawnego nieruchomości,
- 9) powiadamiając przedsiębiorstwo o wszelkich zmianach technicznych w instalacji wewnętrznej, które mogą mieć wpływ na działanie sieci,
- 10) udostępniając nieodpłatnie przedsiębiorstwu miejsce na elewacji lub ogrodzeniu nieruchomości odbiorcy, celem umieszczenia tabliczek z oznakowaniem armatury wodociagowej.

### **ROZDZIAŁ III SZCZEGÓŁOWE WARUNKI ZAWIERANIA ROZWIĄZYWANIA UMÓW**

**§ 6.** Postanowienia umowy nie mogą ograniczać praw i obowiązków stron wynikających z przepisów ustawy, przepisów wykonawczych oraz postanowień regulaminu.

**§ 7. 1.** Przedsiębiorstwo zawiera umowę na wniosek przyszłego odbiorcy, po spełnieniu przez niego warunków technicznych przyłączenia oraz wylegitymowaniu się tytułem prawnym nieruchomości.

2. Umowa może być zawarta z osobą, która korzysta z nieruchomości o nieregulowanym stanie prawnym, po uprawdopodobnieniu faktu korzystania z przyłączonej nieruchomości.

**§ 8. 1.** Umowa określa obowiązki stron w zakresie utrzymania przyłączy oraz zasad usuwania ich awarii.

2. W przypadku, gdy przyłącza są w posiadaniu odbiorcy, odpowiedzialność przedsiębiorstwa za zapewnienie ciągłości i jakości świadczonych usług jest ograniczona do posiadanych przez przedsiębiorstwo urządzeń wodociagowych i kanalizacyjnych.

3. Umowa określa miejsce wykonywania usługi dostawy wody i odbioru ścieków.

**§ 9. 1.** Umowa może być zawarta z osobami korzystającymi z lokali na wniosek właściciela lub zarządcy budynku wielolokalowego.

2. Wniosek, o którym mowa w ust. 1 zawiera:

- a) określenie osób korzystających z lokali, w tym określenie rodzaju tytułu prawnego do zajmującego lokalu wraz ze zgodą takiej osoby na zawarcie umowy, potwierdzoną własnoręcznym podpisem,
- b) oświadczenie wnioskodawcy o poinformowaniu osób korzystających z lokali o zasadach rozliczenia różnic oraz o obowiązku ponoszenia na rzecz przedsiębiorstwa dodatkowych opłat.

3. Do wniosku dołącza się schemat wewnętrznej instalacji wodociagowej w budynku wielolokalowym za wodomierzem głównym.

4. W terminie 14 dni od dnia założenia kompletnego wniosku, przedsiębiorstwo jest zobowiązane wydać informację techniczną określającą wymagania techniczne.

**§ 10. 1.** Umowa jest zawierana na czas nieokreślony lub określony.

2. Zmiana umowy następuje poprzez zawarcie nowej umowy lub w formie aneksu do umowy na piśmie, pod rygorem nieważności.

3. Nie wymaga formy pisemnej zmiana umowy dotycząca taryfy lub adresu do korespondencji.

**§ 11. 1.** Umowa zawarta na czas nieokreślony może być rozwiązana przez każdą ze stron za uprzednim trzymiesięcznym okresem wypowiedzenia dokonany w każdym czasie, przez złożenie pisemnego oświadczenia woli w siedzibie przedsiębiorstwa lub przesłania listem poleconym.

2. Umowa zawarta na czas określony może być rozwiązana przez każdą ze stron za uprzednim jednomiesięcznym okresem wypowiedzenia dokonany w każdym czasie, przez złożenie pisemnego oświadczenia woli w siedzibie przedsiębiorstwa lub przesłania listem poleconym.

3. Umowa może być rozwiązana w drodze porozumienia stron.

4. Umowa wygasa w przypadku śmierci odbiorcy będącego osobą fizyczną, upadłości strony, utraty przez przedsiębiorstwo zezwolenia.

**§ 12.** Po rozwiązaniu umowy przedsiębiorstwo dokonuje zamknięcia przyłącza wodociagowego lub kanalizacyjnego i demontuje wodomierz główny.

#### **ROZDZIAŁ IV SPOSOBY ROZLICZEŃ W OPARCIU O CENY I STAWKI OPŁAT USTALONE W TARYFACH**

§ 13. Rozliczenie za zbiorowe zaopatrzenie w wodę i zbiorowe odprowadzenie ścieków są prowadzone przez przedsiębiorstwo z odbiorcami usług na podstawie określonych w taryfach cen i stawek opłat oraz ilości dostarczonej wody i odprowadzonych ścieków.

§ 14. 1. Ilość dostarczonej wody ustala się na podstawie odczytu wodomierza głównego.

2. W przypadku zawarcia umów z osobami korzystającymi z lokali w budynkach wielolokalowych, ilość dostarczonej wody ustala się na podstawie wodomierzy zainstalowanych przy wszystkich punktach czerpalnych, z uwzględnieniem różnicy wynikającej pomiędzy odczytem wodomierza głównego, a sumą odczytanych wodomierzy przy punktach czerpalnych.

§ 15. 1. Ilość odprowadzonych ścieków ustala się na podstawie wskazań urządzeń pomiarowych.

2. W razie braku urządzeń pomiarowych ilość odprowadzonych ścieków ustala się jako równą ilość dostarczonej wody.

§ 16. W rozliczeniach ilości odprowadzonych ścieków ilości bezpowrotnie zużytej wody uwzględnia się wyłącznie w przypadkach, gdy wielkość jej zużycia na ten cel ustalona jest na podstawie dodatkowego wodomierza zainstalowanego na koszt odbiorcy.

§ 17. 1. Strony określają w umowie okres obrachunkowy oraz skutki niedotrzymania terminu zapłaty jak również sposób uiszczania opłat.

2. Wniesienie przez odbiorcę reklamacji, co do wysokości faktury, nie wstrzymuje obowiązku uregulowania należności.

§ 18. Odbiorca reguluje należności za dostarczoną wodę i odprowadzone ścieki na podstawie faktur wystawianych przez przedsiębiorstwo w okresach obrachunkowych określonych w umowie.

#### **ROZDZIAŁ V WARUNKI PRZYŁĄCZENIA DO SIECI ORAZ ODBIÓR PRZYŁĄCZA**

§ 19. 1. Przyłączenie nieruchomości do sieci wodociągowej lub kanalizacyjnej odbywa się na wniosek ubiegającej się o przyłączenie.

2. Przedsiębiorstwo po otrzymaniu wniosku określa warunki techniczne przyłączenia do posiadanej sieci.

3. Warunkiem przystąpienia do wykonania robót przyłączeniowych jest wcześniejsze uzgodnienie dokumentacji technicznej z przedsiębiorstwem.

4. Przed zawarciem umowy przedsiębiorstwo dokonuje odbioru technicznego wykonanego przyłącza w formie protokołu odbioru, celem stwierdzenia czy zostały spełnione warunki techniczne.

5. Umowa określa zakres utrzymywania przyłączy przez przedsiębiorstwo.

§ 20. Z wnioskiem o wydanie technicznych warunków przyłączenia do sieci wodociągowej i kanalizacyjnej może występować osoba posiadająca tytuł prawny do korzystania z nieruchomości, która ma być przyłączona do sieci.

§ 21. 1. Wniosek o wydanie technicznych warunków przyłączenia do sieci wodociągowej i kanalizacyjnej powinien w szczególności zawierać:

- 1) oznaczenie wnioskodawcy,
- 2) określenie:
  - a) rodzaju i parametrów instalacji odbiorczych,
  - b) charakterystyki zużycia wody,
  - c) rodzaju i ilości, a w przypadku przemysłowych odbiorców usług również jakości odprowadzonych ścieków,
  - d) przeznaczenia wody,
- 3) informacje określające charakterystykę techniczną obiektu, do którego będzie dostarczona woda, a w szczególności:
  - a) powierzchnię użytkową i rodzaj lokali (mieszkalne, użytkowe) w budynkach zasilanych w wodę,
  - b) wyposażenie lokali i obiektów w urządzenia zużywające wodę i odprowadzające ścieki,
- 4) proponowany termin rozpoczęcia poboru wody.

2. Do wniosku, o którym mowa w ust. 1, osoba ubiegająca się o przyłączenie do sieci, powinna załączyć:

- 1) dokument potwierdzający tytuł prawny do korzystania z nieruchomości, której dotyczy wniosek,
- 2) mapę sytuacyjną, określającą usytuowanie nieruchomości, o której mowa w ust. 1, względem istniejącej sieci wodociągowej i kanalizacyjnej oraz innych obiektów i urządzeń uzbrojenia terenu.

§ 22. 1. Przedsiębiorstwo określa warunki przyłączenia i przekazuje wnioskodawcy w terminie nie dłuższym niż 30 dni od dnia złożenia wniosku. W szczególnie uzasadnionych przypadkach termin ten może ulec przedłużeniu.

2. Warunki przyłączenia są ważne trzy lata od dnia ich określenia.

3. Warunki przyłączenia powinny określać w szczególności:

- 1) miejsca i sposób przyłączenia sieci wodociągowej i kanalizacyjnej z instalacjami odbiorcy,
- 2) przepływ obliczeniowy wody lub urządzenia sanitarne i techniczne, w których zużywana jest woda i odprowadzane są ścieki,
- 3) wymagania dotyczące:
  - a) miejsca zainstalowanego wodomierza głównego,
  - b) miejsca zainstalowanego urządzenia pomiarowego,
  - c) jakości odprowadzonych ścieków,
- 4) termin ważności warunków przyłączenia.

4. Warunkiem przystąpienia do wykonania robót przyłączeniowych jest wcześniejsze uzgodnienie dokumentacji technicznej z przedsiębiorstwem.

**§ 23.** Warunkiem przystąpienia do wykonania przyłącza jest wcześniejsze uzgodnienie dokumentacji technicznej z przedsiębiorstwem w terminie 14 dni od otrzymania dokumentacji oraz spełnienie innych wymaganych przepisami Prawa budowlanego warunków.

**§ 24.** 1. Przedsiębiorstwo ma prawo odmówić przyłączenia do sieci jeżeli przyłączy zostało wykonane niezgodnie z wydanymi warunkami przyłączenia.

2. Przedsiębiorstwo może odmówić przyłączenia do sieci jeżeli nie posiada technicznych możliwości przyłączenia.

#### **ROZDZIAŁ VI MOŻLIWOŚĆ DOSTĘPU DO USŁUG WODOCIĄGOWO- KANALIZACYJNYCH**

**§ 25.** Potencjalni odbiorcy mogą uzyskać informacje dotyczące dostępności do usług:

- 1) w Urzędzie Gminy Janowiec Kościelny, który udostępnia nie odpłatnie do wglądu:
  - a) studium uwarunkowań i kierunków zagospodarowania przestrzennego gminy,
  - b) miejscowy plan zagospodarowania przestrzennego,
  - c) niniejszy regulamin,
  - d) warunki udzielania zezwolenia na prowadzenie zbiorowego zaopatrzenia w wodę i zbiorowego odprowadzenia ścieków,
- 2) w przedsiębiorstwie, które udostępnia ni odpłatnie do wglądu:
  - a) wieloletnie plany rozwoju i modernizacji,
  - b) niniejszy regulamin.

#### **ROZDZIAŁ VII SPÓSÓB POSTĘPOWANIA W PRZYPADKU NIEDOTRZYMANIA CIĄGŁOŚCI USŁUG I ODPOWIEDNICH PARAMETRÓW DOSTARCZANEJ WODY I WPROWADZANYCH DO SIECI KANALIZACYJNEJ ŚCIEKÓW**

**§ 26.** 1. Przedsiębiorstwo zobowiązane jest do udzielania odbiorcom usług informacji dotyczących występujących zakłóceń zaopatrzenia w wodę i odprowadzenie ścieków oraz awarii urządzeń wodociągowych i kanalizacyjnych.

2. Wstrzymanie zaopatrzenia w wodę i odprowadzenie ścieków może nastąpić bez uprzedniego zawiadomienia odbiorców w przypadku, gdy występują warunki stwarzające zagrożenie dla życia, zdrowia i środowiska lub uniemożliwiające świadczenia usług, w szczególności gdy:

- 1) z powodu nagłej awarii sieci nie ma możliwości prowadzenia zaopatrzenia w wodę lub odprowadzenia ścieków,
- 2) dalsze funkcjonowanie sieci stwarza bezpośrednie zagrożenie dla życia, zdrowia lub środowiska.

3. O przerwach w dostawie wody wynikających z planowanych prac konserwacyjno-remontowych przedsiębiorstwo powiadomi odbiorcę najpóźniej na dwa dni przed jej planowanym terminem.

4. W przypadku, gdy przerwa trwa dłużej niż 12 godzin, należy o tym powiadomić odbiorców minimum na 7 dni przed nią. W takim przypadku przedsiębiorstwo zapewni zastępczy punkt poboru wody.

#### **ROZDZIAŁ VIII STANDARDY OBSŁUGI ODBIORCÓW USŁUG, A W SZCZEGÓLNOŚCI SPOSOBY REKLAMACJI ORAZ WYMIANY INFORMACJI DOTYCZĄCYCH W SZCZEGÓLNOŚCI ZAKŁÓCEŃ W DOSTAWIE WODY I ODPROWADZANIA ŚCIEKÓW**

**§ 27.** Przedsiębiorstwo zobowiązane jest do udzielania na żądanie odbiorców informacji w związku z niedotrzymaniem ciągłości usług nie później niż w ciągu:

- a) 12 godzin - na telefoniczne żądanie określenia przewidywanego terminu usunięcia przerw i zakłóceń w świadczeniu usług,
- b) 7 dni - na pisemne żądanie usunięcia przerw i zakłóceń, o których mowa w lit. a

**§ 28.** 1. Odbiorca usług ma prawo zgłoszenia reklamacji dotyczących ilości i jakości świadczonych usług oraz wysokości opłat za usługi.

2. Reklamacje, o których mowa w ust. 1, wnoszone są na piśmie osobiście przez zainteresowanego w siedzibie przedsiębiorstwa, listem poleconym lub za pomocą poczty elektronicznej.

3. Przedsiębiorstwo zobowiązane jest do powiadamiania zainteresowanego o sposobie załatwiania reklamacji w terminie 14 dni od daty wpływu. Termin ten może ulec przedłużeniu, jeżeli istnieje konieczność przeprowadzenia szczegółowego postępowania wyjaśniającego.

#### **ROZDZIAŁ IX WARUNKI DOSTAWY WODY NA CELE PRZECIWOŻAROWE**

**§ 29.** Woda do celów przeciwpożarowych dla obiektów jest dostępna przede wszystkim z hydrantów zainstalowanych na sieci wodociągowej.

**§ 30.** Zapewnienie dostawy wody na cele przeciwpożarowe następuje na podstawie umowy zawieranej pomiędzy gminą, przedsiębiorstwem i jednostką straży pożarnej.

**§ 31.** Ilość wody pobieranej na cele przeciwpożarowe wraz z określeniem punktów poboru jest ustalona na podstawie pisemnej informacji składanych przez jednostkę straży pożarnej w umownie ustalonych okresach. Należności za wodę pobraną na cele przeciwpożarowe reguluje Gmina.

#### **ROZDZIAŁ X POSTANOWIENIA KOŃCOWE**

**§ 32.** W sprawach nieobjętych niniejszym regulaminem obowiązują przepisy prawa, a w szczególności przepisy ustawy i przepisy wykonawcze do ustawy.

## 1664

**UCHWAŁA Nr XIX/175/05**  
**Rady Gminy Janowiec Kościelny**  
**z dnia 22 sierpnia 2005 r.**

**w sprawie nadania imienia dla Zespołu Szkół w Janowcu Kościelnym, w skład którego wchodzi Szkoła Podstawowa i Gimnazjum.**

Na podstawie art. 18 ust. 1 ustawy z dnia 8 marca 1990 r. o samorządzie gminnym (Dz. U. z 2001 r. Nr 142, poz. 1591; z 2002 r. Nr 23, poz. 220, Nr 62, poz. 558, Nr 113, poz. 984, Nr 153, poz. 1271, Nr 214, poz. 1806; z 2003 r. Nr 80, poz. 717, Nr 162, poz. 1568; z 2004 r. Nr 102, poz. 1055, Nr 116, poz. 1203) i § 1 ust. 4 zał. Nr 2 rozporządzenia Ministra Edukacji Narodowej z dnia 21 maja 2001 r. w sprawie ramowych statutów publicznego przedszkola oraz publicznych szkół (Dz. U. Nr 61, poz. 624; z 2002 r. Nr 10, poz. 96; z 2003 r. Nr 146, poz. 1416; z 2004 r. Nr 66, poz. 606 i z 2005 r. Nr 10, poz. 75) Rada Gminy Janowiec Kościelny uchwala, co następuje:

**§ 1.** Nadaje się na wspólny wniosek Rady Pedagogicznej, Rady Rodziców i Samorządu

Uczniowskiego - imię **JANA PAWŁA II** dla Zespołu Szkół w Janowcu Kościelnym, w skład którego wchodzi Szkoła Podstawowa i Gimnazjum.

**§ 2.** Wykonanie uchwały powierza się Wójtowi Gminy Janowiec Kościelny.

**§ 3.** Uchwała wchodzi w życie po upływie 14 dni od dnia ogłoszenia w Dzienniku Urzędowym Województwa Warmińsko-Mazurskiego.

Przewodniczący Rady  
Tomasz Jan Bramorski

## 1665

**UCHWAŁA Nr XXXVII/292/05**  
**Rady Powiatu w Kętrzynie**  
**z dnia 24 sierpnia 2005 r.**

**o zmianie uchwały w sprawie przyjęcia regulaminów określających zasady udzielania stypendiów uczniom i studentom, finansowanych ze środków Działania 2.2. Zintegrowanego Programu Operacyjnego Rozwoju Regionalnego.**

Na podstawie art. 12 pkt 10a oraz 40 ust. 1 ustawy z dnia 5 czerwca 1998 r. o samorządzie powiatowym (Dz. U. z 2001 r. Nr 142, poz. 1592, Dz. U. z 2002 r. Nr 23, poz. 220, Nr 62, poz. 558; Nr 113, poz. 984, Nr 153, poz. 1271, Nr 200, poz. 1688, Nr 214, poz. 1806, Dz. U. z 2003 r. Nr 162, poz. 1568 oraz z Dz. U. 2004 r. Nr 102, poz. 1055) Rada Powiatu w Kętrzynie, uchwala co następuje:

**§ 1.** W Regulaminie przyznawania stypendiów, finansowanych ze środków Działania 2.2. Zintegrowanego Programu Operacyjnego Rozwoju Regionalnego na lata 2004-2006 (ZPORR), studentom mającym stałe zameldowanie na terenie Powiatu Kętrzyńskiego znajdującym się w trudnej sytuacji materialnej, z obszarów zmarginalizowanych, w tym w szczególności z obszarów wiejskich i restrukturyzacji przemysłów, stanowiącym załącznik Nr 2 do uchwały Nr XXV/191/04 Rady Powiatu w Kętrzynie z dnia 27 października 2004 r. w sprawie przyjęcia regulaminów określających zasady udzielania stypendiów uczniom i studentom, finansowanych ze środków Działania 2.2. Zintegrowanego Programu Operacyjnego Rozwoju Regionalnego zmienionej uchwałą Nr XXXV/269/05 Rady Powiatu w Kętrzynie z dnia

24 czerwca 2005 r. (Dz. Urz. Woj. Warm.-Maz. Nr 98, poz. 1293) wprowadza się następujące zmiany:

1) w § 1:

- a) litera b otrzymuje brzmienie:  
„b) są stale zameldowane na terenie Powiatu Kętrzyńskiego nie krócej niż jeden rok”;
- b) dodaje się litery d, e i f w brzmieniu:  
„d) nie powtarzają roku akademickiego, chyba, że przyczyną powtarzania były problemy zdrowotne,  
e) nie są studentami I roku studiów,  
f) nie są osobami, które ukończyły 40 rok życia.”;

2) w § 3 ust. 4 otrzymuje brzmienie:

„4. Za szkołę wyższą uznaje się jednostkę działającą na podstawie przepisów ustawy z dnia 12 września 1990 r. o szkolnictwie wyższym (Dz. U. Nr 65, poz. 385, z późn. zm.) oraz jednostkę działającą na podstawie ustawy z dnia 26 czerwca 1997 r. o wyższych szkołach zawodowych (Dz. U. Nr 96, poz. 590, z późn. zm.)”;

3) w § 5:

- a) skreśla się ust. 5;  
b) ust. 6 otrzymuje brzmienie i kolejną numerację jako ust. 5:  
„5. Stypendia przyznaje się w kwocie 200 zł miesięcznie.”;

4) w § 6 ust. 2 wyrazy: „w terminie 14 dni” zastępuje się wyrazami: „w terminie 20 dni”;

5) załącznik Nr 1 do uchwały stanowiący „wniosek o stypendium” otrzymuje brzmienie jak w załączniku Nr 1 do niniejszej uchwały;

6) załącznik Nr 2 do uchwały stanowiący „Oświadczenie o dochodach rodziny” otrzymuje brzmienie jak w załączniku Nr 2 do niniejszej uchwały;

7) w § 7:

- a) ust. 1 wyrazy: „w terminie 5 dni” zastępuje się wyrazami: „w terminie 10 dni”;  
b) dodaje się ust. 7 w brzmieniu:  
„7. Starosta Kętrzyński zawiadomi studentów o nieprzyznaniu stypendium poprzez dostarczenie zawiadomienia według wzoru stanowiącego załącznik Nr 3a do niniejszego Regulaminu”.

8) załącznik Nr 3a stanowiący „Zawiadomienie o nieprzyznaniu stypendium” otrzymuje brzmienie jak w załączniku nr 3 do niniejszej uchwały.

**§ 2.** Wykonanie uchwały powierza się Zarządowi Powiatu.

**§ 3.** Uchwała wchodzi w życie po upływie 14 dni od dnia ogłoszenia w Dzienniku Urzędowym Województwa Warmińsko-Mazurskiego.

Przewodniczący Rady Powiatu  
Jerzy Bogusław Szypulski

Załącznik Nr 1  
do uchwały Nr XXXVII/292/05  
Rady Powiatu w Kętrzynie  
z dnia 24 sierpnia 2005 r.



**ZPORR**  
Zintegrowany Program  
Operacyjny  
Rozwoju Regionalnego



**Załącznik Nr 1** do regulaminu przyznawania stypendiów, finansowanych ze środków Działania 2.2. Zintegrowanego Programu Operacyjnego Rozwoju Regionalnego studentom mającym na stałe zameldowanie na terenie Powiatu Kętrzyńskiego znajdującym się w trudnej sytuacji materialnej, z obszarów zmarginalizowanych, w tym w szczególności z obszarów wiejskich i restrukturyzacji przemysłów

**Wniosek o stypendium**

Wypełnia student/studentka									
Nazwisko					Data:				
Imiona									
Imię ojca					Miejscowość:				
Imię matki									
PESEL					Tel.:				
Adres stałego zameldowania studenta									
ulica					miejscowość				
kod pocztowy					województwo				
Informacja o szkole wyższej									
Nazwa i typ szkoły									
ulica					miejscowość				
kod pocztowy					województwo				
W roku akademickim ...../..... jestem studentem roku.....									
Proszę o przyznanie mi stypendium finansowanego ze środków Działania 2.2. zintegrowanego Programu Operacyjnego Rozwoju Regionalnego w formie finansowej z przeznaczeniem na:									
Rodzaj pomocy stypendialnej					Deklaracja studenta				
Zakwaterowania w bursie, akademiku lub na stacji									
Posiłki w stołówce szkoły, akademika lub prowadzonej przez inny podmiot									
Zakup podręczników do nauki w szkołach wyższych									
Przejazdy do i ze szkoły środkami komunikacji zbiorowej									
Pokrycie opłat za studia w szkole wyższej prowadzonej w systemie dziennym, wieczorowym, zaocznym i eksternistycznym									
Pokrycie kosztów innych dodatkowych opłat i wydatków, obligatoryjnie wymaganych przez uczelnię									



Świadoma(-y) odpowiedzialności za podanie nieprawdziwych danych oświadczam, że:

- Moja rodzina, zgodnie z pkt II, ppkt 1 Załącznika Nr 1 do wniosku o stypendium, składa się z .....osób, pozostających we wspólnym gospodarstwie domowym,
- Średni miesięczny dochód, zgodnie z pkt II, ppkt 2 Załącznika Nr 1 do wniosku o stypendium, na jedną osobę w mojej rodzinie wynosi .....zł,
- Odległość Szkoły od miejsca stałego zameldowania wynosi ..... [km],
- Średnia moich ocen w ostatnim roku akademickim wyniosła .....

Wyrażam zgodę na przetwarzanie moich danych osobowych dla potrzeb określenia wysokości środków finansowych na pomoc stypendialną dla studentów oraz prac komisji stypendialnej, zgodnie z ustawą z dnia 29 sierpnia 1997 r. o ochronie danych osobowych (Dz. U. z 2002 r. Nr 101, poz. 926 z późn. zm.).

.....  
(podpis studenta)

Sprawdzono pod względem formalnym  
oraz

**zakwalifikowano/nie zakwalifikowano**

do przyznania stypendium finansowanego ze środków Działania 2.2. Zintegrowanego Programu Operacyjnego Rozwoju Regionalnego

Kętrzyn, dnia ..... 2005 r.

Powiatowa Komisja Stypendialna

Imiona i nazwiska:

Podpisy:

- |         |       |
|---------|-------|
| 1. .... | ..... |
| 2. .... | ..... |
| 3. .... | ..... |
| 4. .... | ..... |
| 5. .... | ..... |

Przyznaje się stypendium w kwocie 200 zł na okres 10 miesięcy

Nie przyznaje się stypendium

Kętrzyn, dnia .....

.....  
(podpis i pieczęć Starosty)

Załącznik Nr 2  
do uchwały Nr XXXVII/292/05  
Rady Powiatu w Kętrzynie  
z dnia 24 sierpnia 2005 r.



**ZPORR**  
Zintegrowany Program  
Operacyjny  
Rozwoju Regionalnego



**Załącznik Nr 2** do regulaminu przyznawania stypendiów, finansowanych ze środków Działania 2.2. Zintegrowanego Programu Operacyjnego Rozwoju Regionalnego studentom mającym na stałe zameldowanie na terenie Powiatu Kętrzyńskiego znajdującym się w trudnej sytuacji materialnej, z obszarów zmarginalizowanych, w tym w szczególności z obszarów wiejskich i restrukturyzacji przemysłów

**Oświadczenie o dochodach rodziny, uzyskanych w roku 2004  
za okres 1 stycznia - 31 grudnia 2004 r.**

**I. Imię i nazwisko studenta..... PESEL.....**

1. Stałe miejsce zameldowania studenta.....
2. Imiona i nazwiska rodziców.....

**II. 1. Oświadczam, że moja rodzina składa się z niżej wymienionych osób, pozostających we wspólnym gospodarstwie domowym, jak następuje:**

Lp.	Imię i nazwisko	Data urodzenia	Stopień pokrewieństwa	Miejsce zatrudnienia lub nauki
1.				
2.				
3.				
4.				
5.				
6.				
7.				
8.				
9.				
10.				
11.				
12.				

## 2. Źródła dochodu w rodzinie za ostatni rok kalendarzowy:

Lp.	Rodzaj dochodu	Kwota rocznego dochodu
1.	wynagrodzenie za pracę i zasiłek rodzinny	
2.	emerytury, renty inwalidzkie i rodzinne	
3.	stałe zasiłki z pomocy społecznej	
4.	dodatek mieszkaniowy	
5.	alimenty i świadczenia z funduszu alimentacyjnego	
6.	zasiłek dla bezrobotnych	
7.	dochody z gospodarstwa rolnego	
8.	dochody z działalności gospodarczej	
9.	inne dochody:	
	<b>DOCHÓD RAZEM</b>	

Średni roczny dochód na 1 członka gospodarstwa domowego wynosi rocznie .....zł, to jest miesięcznie .....zł.

Składając osobiście niniejszą deklarację oświadczam, że jest mi wiadome, że dokumenty na podstawie, których zadeklarowałam/em dochody jestem zobowiązana/y przechowywać przez okres 3 lat, a uprzedzona/y o odpowiedzialności karnej z art. 233 § 1 kodeksu karnego, potwierdzam własnoręcznym podpisem prawdziwość danych zamieszczonych w deklaracji.

.....  
czytelny podpis studenta

Załącznik Nr 3  
do uchwały Nr XXXVII/292/05  
Rady Powiatu w Kętrzynie  
z dnia 24 sierpnia 2005 r.



**ZPORR**  
Zintegrowany Program  
Operacyjny  
Rozwoju Regionalnego



**Załącznik Nr 3a** do regulaminu przyznawania stypendiów, finansowanych ze środków Działania 2.2. Zintegrowanego Programu Operacyjnego Rozwoju Regionalnego studentom mającym na stałe zameldowanie na terenie Powiatu Kętrzyńskiego znajdującym się w trudnej sytuacji materialnej, z obszarów zmarginalizowanych, w tym w szczególności z obszarów wiejskich i restrukturyzacji przemysłów

.....  
imię i nazwisko studenta

.....  
adres stałego zameldowania

## Zawiadomienie

Niniejszym zawiadamia się, że złożony przez Pana/Panią wniosek o stypendium, finansowane ze środków Działania 2.2 Zintegrowanego Programu Operacyjnego Rozwoju Regionalnego, został oceniony przez komisję stypendialną dla studentów i zakwalifikowany jako spełniający warunki formalne.

W związku z powyższym pragnę poinformować, że komisja stypendialna, na podstawie wszystkich zakwalifikowanych wniosków, opracowała listę rankingową osób uprawnionych do otrzymania stypendium w kolejności wg następujących kryteriów:

- 1) studenci o najniższym dochodzie w rodzinie z zachowaniem warunków o dochodzie na osobę w rodzinie nie wyższym niż kwota uprawniająca do uzyskania świadczeń rodzinnych zapisana w ustawie o świadczeniach rodzinnych,
- 2) studenci zamieszkali w największej odległości od szkoły wyższej, w której pobierają naukę,
- 3) studenci o najwyższej średniej ocen z ostatniego roku akademickiego, przy czym decydujące znaczenie ma warunek, o którym mowa w pkt 1.

Uprzejmie informuję, że do Powiatowego Centrum Pomocy Rodzinie w Kętrzynie wpłynęło ..... wniosków osób ubiegających się o przyznanie stypendium. Komisja stypendialna zakwalifikowała, jako spełniających warunki, ..... studentów, z czego stypendia, z powodów opisanych poniżej, otrzyma ..... % uprawnionych z terenu Powiatu Kętrzyńskiego. **W oparciu o w/w kryteria został Pan/Pani sklasyfikowany/a na ..... pozycji listy rankingowej osób uprawnionych, ubiegających się o stypendium. Ze względu na dużo większą liczbę osób spełniających kryteria w stosunku do liczby stypendiów do rozdysponowania pragnę poinformować, że stypendia zostały przyznane pierwszym osobom z listy rankingowej do momentu wyczerpania przyznanych środków finansowych.**

Wobec powyższego oznajmiam, że stypendium nie zostało Panu/Pani przyznane.

Jednocześnie pragnę powiadomić, że zgodnie z § 8 ust. 6 Regulaminu przyznawania stypendiów, finansowanych ze środków Działania 2.2 ZPORR, studentom mającym stałe zameldowanie na terenie Powiatu Kętrzyńskiego, służy Pani/Panu zażalenie do Zarządu Powiatu w Kętrzynie, Plac Grunwaldzki I w ciągu 7 dni od dnia otrzymania niniejszego zawiadomienia.

## 1666

### UCHWAŁA Nr XXXVIII/399/05

#### Rady Miejskiej w Iławie

z dnia 25 sierpnia 2005 r.

#### zmieniająca uchwałę w sprawie ustalenia zasad korzystania z Cmentarzy Komunalnych w Iławie.

Na podstawie art. 7 ust. 1 pkt 13 i art. 18 ust. 2 pkt 15 ustawy z dnia 8 marca 1990 r. o samorządzie gminnym (tekst jednolity Dz. U. z 2001 r. Nr 142, poz. 1591, zmiana w 2002 r. Nr 23, poz. 220, Nr 62, poz. 558, Nr 113, poz. 984, Nr 153, poz. 1271, Nr 214, poz. 1806, w 2003 r. Nr 80, poz. 717, Nr 162, poz. 1568, w 2004 r. Nr 102, poz. 1055, Nr 116, poz. 1203) i art. 4 ust. 1 pkt 2 ustawy z dnia 20 grudnia 1996 r. o gospodarce komunalnej (Dz. U. z 1997 r. Nr 9, poz. 43, zmiana Nr 106, poz. 679, Nr 121, poz. 770, w 1998 r. Nr 106, poz. 668, w 2002 r. Nr 113, poz. 984, w 2003 r. Nr 96, poz. 874, Nr 199, poz. 1937) Rada Miejska w Iławie uchwała, co następuje:

**§ 1.** W uchwale Nr XXXIII/380/05 Rady Miejskiej w Iławie z dnia 25 maja 2005 r. w sprawie ustalenia zasad korzystania z Cmentarzy Komunalnych w Iławie (Dz. Urz. Województwa Warmińsko-Mazurskiego z dnia 5 lipca 2005 r. Nr 85, poz. 1166) wprowadza się następujące zmiany:

- 1) § 5 załącznika Nr 1 do uchwały Regulamin cmentarzy komunalnych w Iławie otrzymuje brzmienie:  
„§ 5. 1. Opłaty za miejsca grzebalne w wysokości określonej w załączniku Nr 3 pkt 1 wnosi się na okres 20 lat licząc od dnia pochówku, w terminie nie później niż w dniu przyznania miejsca przez zarządcę.
2. Opłaty, o których mowa w ust. 1 nie podlegają zwrotowi.
3. Przedłużenie umowy na dalsze 20 lat wymaga ponownego uiszczenia opłaty 20-letniej w wysokości 50 % opłaty określonej w ust. 1 w terminie 12 miesięcy, z zastrzeżeniem ust. 4, licząc od dnia, w którym upłynęło 20 lat od pochówku lub wniesienia ostatniej opłaty 20-letniej (w przypadku grobów rodzinnych termin ten liczy się od dnia pochowania pierwszych zwłok).

4. W stosunku do grobów zlokalizowanych na cmentarzu komunalnym przy ul. Ostródzkiej, których wiek w dniu 1 stycznia 2006 r. lub wcześniej przekroczył 20 lat, kolejny 20-letni termin, o którym mowa w ust. 3, liczy się od dnia 1 stycznia 2006 r.
5. W wypadku niewniesienia opłaty w wysokości i terminie określonym w ust. 3 możliwe jest przywrócenie praw do grobu za zgodą Burmistrza Miasta Iławy, po uzyskaniu pozytywnej opinii zarządcy.
6. W przypadku nieuiszczenia opłaty 20-letniej w terminie określonym w ust. 3 grób kwalifikuje się do likwidacji, co nie narusza normy prawnej określonej w art. 7 ust. 2 ustawy z dnia 31 stycznia 1959 r. o cmentarzach i chowaniu zmarłych (tekst jednolity z 2000 r. Dz. U. Nr 23, poz. 295 z późniejszymi zmianami).
7. Likwidacja grobu winna być poprzedzona informacją umieszczoną na grobie co najmniej 12 miesięcy przed terminem likwidacji. Z czynności związanych z likwidacją grobu sporządza się protokół.”;
- 2) w § 6 ust. 6 załącznika Nr 1 do uchwały Regulamin cmentarzy komunalnych w Iławie po słowie „korzystanie” dodaje się literę „z”;
- 3) w § 6 ust. 10 załącznika Nr 1 do uchwały Regulamin cmentarzy komunalnych w Iławie słowa: „ust. 10” zastępuje się słowami „ust. 9”.

**§ 2.** Uchwała wchodzi w życie po upływie 14 dni od dnia ogłoszenia w Dzienniku Urzędowym Województwa Warmińsko-Mazurskiego.

Przewodniczący Rady Miejskiej w Iławie  
Edward Bojko

## 1667

### UCHWAŁA Nr XXXVI/267/05

Rady Miejskiej w Olecku

z dnia 25 sierpnia 2005 r.

#### w sprawie nadania nazwy ulicy w mieście Olecko.

Na podstawie art. 18 ust. 2 pkt 13 ustawy z dnia 8 marca 1990 r. o samorządzie gminnym (tekst jednolity Dz. U. z 2001 r. Nr 142, poz. 1591, z 2002 r. Nr 23, poz. 220, Nr 62, poz. 558, Nr 113, poz. 984, Nr 153, poz. 1271, Nr 214, poz. 1806, z 2003 r. Nr 80, poz. 717, Nr 162, poz. 1568, z 2004 r. Nr 102, poz. 1055, Nr 116, poz. 1203) Rada Miejska w Olecku uchwala, co następuje:

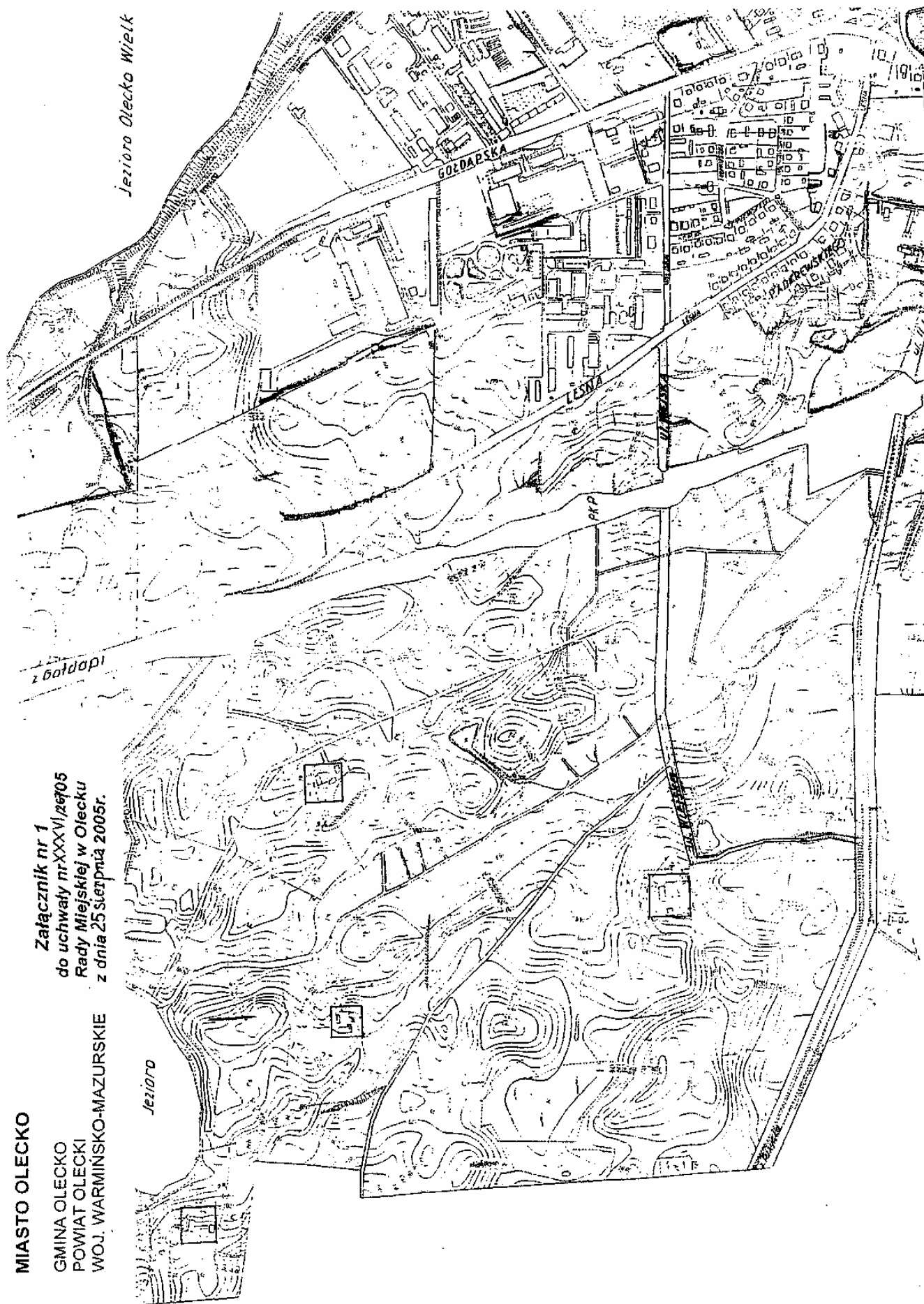
**§ 1.** Nadaje się nazwę ulicy Wiejska nowemu odcinkowi ulicy położonej między skrzyżowaniem z ulicą Leśną i odcinkiem drogi wojewódzkiej Nr 655 Kąp-Wydminy-Olecko, przedłużając zasięg istniejącej ulicy

zgodnie z załącznikiem graficznym Nr 1 do niniejszej uchwały.

**§ 2.** Wykonanie uchwały powierza się Burmistrzowi Olecka.

**§ 3.** Uchwała wchodzi w życie po upływie 14 dni od daty ogłoszenia w Dzienniku Urzędowym Województwa Warmińsko-Mazurskiego.

Przewodniczący Rady Miejskiej  
Leszek Gańczyk



Załącznik nr 1  
do uchwały nr XXXVI/2005  
Rady Miejskiej w Olecku  
z dnia 25 sierpnia 2005r.

**MIASTO OLECKO**

**GMINA OLECKO**

**POWIAT OLECKI**

**WOJ. WARMIŃSKO-MAZURSKIE**

## 1668

### UCHWAŁA Nr XXXVI/270/05 Rady Miejskiej w Olecku z dnia 25 sierpnia 2005 r.

#### w sprawie wydzielenia z mieszkaniowego zasobu Gminy Olecko lokali socjalnych.

Na podstawie art. 18 ust. 2 pkt 15, art. 40 ust. 1 ustawy z dnia 8 marca 1990 r. o samorządzie gminnym (tekst jednolity Dz. U. z 2001 r. Nr 142, poz. 1591, z 2002 r. Nr 23, poz. 220, Nr 62, poz. 558, Nr 113, poz. 984, Nr 153, poz. 1271, Nr 214, poz. 1806, z 2003 r. Nr 80, poz. 717, Nr 162, poz. 1568, z 2004 r. Nr 102, poz. 1055, Nr 116, poz. 1203) oraz art. 22 ustawy z dnia 21 czerwca 2001 r. o ochronie praw lokatorów, mieszkaniowym zasobie gminy i o zmianie Kodeksu cywilnego (tekst jednolity Dz. U. z 2005 r. Nr 31 poz. 266) Rada Miejska w Olecku uchwala, co następuje:

**§ 1.** Z mieszkaniowego zasobu Gminy Olecko udziela się lokale socjalne położone w budynkach w Olszewie 9, Zatykach 29 i w Olecku przy ul. Mazurskiej 28/8.

**§ 2.** Lokale mieszkalne wymienione w § 1 stają się lokalami socjalnymi z chwilą opuszczenia ich przez dotychczasowych lokatorów i przekazania do dyspozycji Gminy Olecko.

**§ 3.** 1. Umowę najmu lokalu socjalnego zawiera się na czas oznaczony.

2. Umowę najmu lokalu socjalnego można przedłużyć na następny okres, jeżeli najemca znajduje się w sytuacji uzasadniającej zawarcie takiej umowy.

**§ 4.** Do wynajmu lokali socjalnych stosuje się zasady określone w uchwale dotyczącej zasad wynajmowania lokali wchodzących w skład mieszkaniowego zasobu Gminy Olecko.

**§ 5.** Wykonanie uchwały powierza się Burmistrzowi Olecka.

**§ 6.** Uchwała wchodzi w życie po upływie 14 dni od dnia jej ogłoszenia w Dzienniku Urzędowym Województwa Warmińsko-Mazurskiego.

Przewodniczący Rady Miejskiej  
Leszek Gałczyk

## 1669

### UCHWAŁA Nr XXVIII/203/05 Rady Gminy Miłki z dnia 29 sierpnia 2005 r.

#### w sprawie zmiany uchwały Nr XXV/176/05 w sprawie ustalenia regulaminu udzielania pomocy materialnej o charakterze socjalnym dla uczniów zamieszkałych na terenie Gminy Miłki.

Na podstawie art. 18 ust. 2, art. 15 ustawy z dnia 8 marca 1990 r. o samorządzie gminnym (t. jedn. Dz. U. z 2004 r. Nr 256, z późn. zm.) oraz art. 90f ustawy o systemie oświaty uchwala się co następuje:

**§ 1.** W uchwale Nr XXV/176/05 Rady Gminy Miłki z dnia 30 marca 2005 r. w sprawie ustalenia regulaminu udzielania pomocy materialnej o charakterze socjalnym dla uczniów zamieszkałych na terenie Gminy Miłki (Dz. Urz. Woj. Warm-Maz. Nr 40, poz. 586) wprowadza się następujące zmiany:

1) w § 9 skreśla się ust. 3,

2) w § 11 ust. 1 otrzymuje brzmienie „Podstawą przyznania stypendium szkolnego dla ucznia samodzielnego finansowo są jego dochody ustalone na zasadach określonych w art. 8 ust. 3-13 ustawy o pomocy społecznej”,  
- skreśla się ust. 2;

3) § 12 otrzymuje brzmienie „Dochód ucznia pozostającego w związku małżeńskim ustala się na

zasadach określonych w art. 8 ust. 3-13 ustawy o pomocy społecznej”,  
- skreśla się ust. 1 i 2;

4) w § 16 dodaje się ust. 7 w brzmieniu: „Wzór wniosku o przyznanie zasiłku szkolnego stanowi załącznik Nr 1 do niniejszej uchwały”;

5) w § 18 skreśla się ust. 5;

6) w § 25 ust. 2 otrzymuje brzmienie: „Wyplata stypendiów i zasiłków następuje do kwot ustalonych harmonogramem dochodów i wydatków”

**§ 2.** Wykonanie uchwały powierza się Wójtowi Gminy.

**§ 3.** Uchwała wchodzi w życie po upływie 14 dni od dnia ogłoszenia w Dzienniku Urzędowym Województwa Warmińsko-Mazurskiego z mocą obowiązującą od 1 września 2005 r.

Przewodnicząca Rady Gminy  
Mariola Tafil

Załącznik Nr 1  
do uchwały Nr XXVIII/203/05  
Rady Gminy w Miłkach  
z dnia 29 sierpnia 2005 r.

.....  
Nr kolejny wniosku

## Wójt Gminy Miłki

.....  
Data wpływu

### Wniosek o przyznanie stypendium socjalnego

Okres na jaki ma być przyznane stypendium					
<b>1. Dane osobowe ucznia/słuchacza/ wychowanka</b>			<b>PESEL</b>		
Nazwisko/ Nr PESEL					
Imiona					
Data i miejsce urodzenia ucz.					
Imię i nazw. rodziców	ojca				
	matki				
<b>2. Informacja o członkach rodziny pozostających we wspólnym gospodarstwie domowym</b>					
Imię i nazwisko	Stopień pokrewieństwa	Miejsce zatrudnienia lub nauki (nazwa zakładu/szkoły uczelni/ośrodka)	Uzyskiwany dochód netto		
<b>3. Informacja o szkole/uczelni/ośrodku</b>					
Nazwa szkoły	Adres	Klasa/rok	Pieczęć i podpis ze szkoły/uczelni		
<b>4. Adres stałego zameldowania ucznia/słuchacza/wychowanka</b>					
Miejscowość	Kod poczt.	Poczta	Ulica nr domu gmina		
<b>5. Adres zamieszkania ucznia/słuchacza/wychowanka</b>					
Miejscowość	Kod poczt.	Poczta	Ulica nr domu gmina		
<b>6. Dane o dochodach rodziny w miesiącu poprzedzającym złożenie wniosku</b>					
Wysokość dochodów rodziny netto	.....zł	Wysokość dochodów na osobę netto	.....zł		
Wydatki rodziny na alimenty na rzecz innych osób w miesiącu ..... 2000 ... r. wyniosły .....zł.....gr		Oplata ponoszona za członka rodziny przebywającego w bursie, internacie lub ośrodku zapewniającym całodobowe utrzymanie w miesiącu ..... 200.... r. wyniosła .....zł ..... gr			
<b>7. Spełnianie kryteriów zawartych z Art. 90d, ust. 1 ustawy o systemie oświaty (w odpowiednim miejscu wstawić znak X)</b> <b>potwierdzone odpowiednimi zaświadczeniami</b>					
a) dochody na osobę poniżej 316 zł	Tak	Nie	e) bezrobocie w rodzinie	Tak	Nie
b) niepełnosprawność w rodzinie	Tak	Nie	f) ciężka lub długotrwała choroba w rodzinie	Tak	Nie
c) wielodzietność w rodzinie	Tak	Nie	g) brak umiejętności opiekuńczo-wychowawczych w rodzinie	Tak	Nie
d) alkoholizm w rodzinie	Tak	Nie	h) rodzina jest niepełna	Tak	Nie
<b>8. Wnioskowana forma pomocy (w odpowiednim miejscu wstawić X)</b>					
1. Pokrycie kosztów udziału w zajęciach wykraczających poza program nauczania realizowanych w szkole	Tak	Nie	4. Pokrycie kosztów pobierania nauki poza miejscem zamieszkania	Tak	Nie
2. Pokrycie kosztów zajęć edukacyjnych realizowanych poza szkołą	Tak	Nie	5. Świadczenie pieniężne z powodu niemożliwości udzielenia stypendium w formach wskazanych w pkt. 1-3	Tak	Nie
3. Pomoc rzeczowa o charakterze edukacyjnym (podręczniki, strój sportowy)	Tak	Nie	6. Świadczenia pieniężnego na cele edukacyjne	Tak	Nie
<b>9. Inne okoliczności uzasadniające wniosek</b> ..... ..... .....					
<b>10. Oświadczam, że nie ubiegam się o stypendium w innej gminie</b>					
<b>11. Oświadczam, że otrzymuje/ nie otrzymuje (niepotrzebne skreślić) inne stypendium socjalne ze środków publicznych</b>					

Podmiot wypłacający stypendium.....		Kwota miesięczna w złotych			
<b>12. Uprzedzony o odpowiedzialności za podawanie fałszywych danych (art. 233 § 1 Kodeksu Karnego) potwierdzam prawdziwość podanych wyżej informacji oraz wszystkich załączników</b>					
<b>13. Wyrażam zgodę na przetwarzanie podanych wyżej danych osobowych wyłącznie dla potrzeb pomocy materialnej</b>					
..... miejsowość, data			..... czytelny podpis wnioskodawcy - pełnoletniego ucznia, rodzica lub opiekuna prawnego ucznia niepełnosprawnego		
<b>14. Załączniki (w odpowiednim miejscu wstawić znak X)</b>					
a) zaświadczenie o dochodach ojca	Tak	Nie	f) zaświadczenie o dochodach matki	Tak	Nie
b) zaświadczenie o bezrobociu z PUP	Tak	Nie	g) zaświadczenia o korzystaniu ze świadczeń GOPS	Tak	Nie
c) zaświadczenie o wielkości gospodarstwa w ha przeliczeniowych	Tak	Nie	h) zaświadczenie o niepełnosprawności	Tak	Nie
d) zaświadczenie o .....	Tak	Nie	i) zaświadczenie o .....	Tak	Nie
e) zaświadczenie o .....	Tak	Nie	j) zaświadczenie o .....	Tak	Nie

**1670**

**UCHWAŁA Nr XXXV/321/05**

**Rady Miasta Ełku**

**z dnia 30 sierpnia 2005 r.**

**zmieniająca uchwałę w sprawie ustalenia cen urzędowych za przejazdy i wysokości opłat dodatkowych za niedopełnienie obowiązków zapłaty należności przewozowych oraz zasad korzystania ze środków komunikacji miejskiej w Ełku.**

Na podstawie art. 40 ust. 1 ustawy z dnia 8 marca 1990 roku o samorządzie gminnym (Dz. U. z 2001 r. Nr 142, poz. 1591, z 2002 r. Nr 23, poz. 220, Nr 62, poz. 558, Nr 113, poz. 984, Nr 153, poz. 1271 i Nr 214, poz. 1806, z 2003 r. Nr 80, poz. 717 i Nr 162, poz. 1568, oraz z 2004 r. Nr 102, poz. 1055 i Nr 116, poz. 1203), art. 8 ust. 1 ustawy z dnia 5 lipca 2001 roku o cenach (Dz. U. z 2001 r. Nr 97, poz. 1050, z 2002 r. Nr 144, poz. 1204, z 2003 r. Nr 137, poz. 1302, oraz z 2004 r. Nr 96, poz. 959 i Nr 210, poz. 2135) oraz art. 4, art. 15 ust. 5, art. 34 a ustawy z dnia 15 listopada 1984 roku - Prawo przewozowe (Dz. U. z 2000 r. Nr 50, poz. 601, z 2001 r. Nr 125, poz. 1371, z 2002 r. Nr 113, poz. 984 i Nr 130, poz. 1112, z 2003 r. Nr 149, poz. 1452 i Nr 211, poz. 2049 oraz z 2004 r. Nr 97, poz. 962, Nr 160, poz. 1678 oraz Nr 281, poz. 2780) Rada Miasta Ełku uchwała, co następuje:

**§ 1.** W załączniku Nr 3 do uchwały Nr XX/177/04 Rady Miasta Ełku z dnia 28 kwietnia 2004 roku w sprawie: ustalenia cen urzędowych za przejazdy i wysokości opłat dodatkowych za niedopełnienie obowiązków zapłaty należności przewozowych oraz zasad korzystania ze środków komunikacji miejskiej w Ełku zmienioną uchwałą

Nr XXXI/265/05 Rady Miasta Ełku z dnia 22 marca 2005 roku oraz uchwałą Nr XXXIII/292/05 Rady Miasta Ełku z dnia 31 maja 2005 roku w § 1 ust. 1 pkt 13 otrzymuje brzmienie:

„13) Zasłużeni Honorowi Dawcy Krwi na podstawie aktualnej legitymacji Zasłużonego Honorowego Dawcy Krwi ze zdjęciem, wydanej przez Zarząd Rejonowy Polskiego Czerwonego Krzyża w Ełku łącznie z dokumentem tożsamości”.

**§ 2.** Wykonanie uchwały powierza się Prezydentowi Miasta Ełku.

**§ 3.** Uchwała podlega ogłoszeniu w prasie lokalnej oraz wywieszeniu na tablicy ogłoszeń w Urzędzie Miasta Ełk.

**§ 4.** Uchwała wchodzi w życie po upływie 14 dni od daty ogłoszenia w dzienniku Urzędowym Województwa Warmińsko-Mazurskiego.

Przewodniczący Rady Miasta Ełku  
Krzysztof Marcińczyk



## 1671

### UCHWAŁA Nr XXV/162/05 Rady Gminy Purda z dnia 30 sierpnia 2005 r.

#### w sprawie zmiany uchwały Nr XX/143/05 Rady Gminy Purda z dnia 24 marca 2005 r. w sprawie ustalenia regulaminu udzielania pomocy materialnej o charakterze socjalnym dla uczniów zamieszkałych na terenie gminy Purda.

Na podstawie art. 18 ust. 2 pkt 15 ustawy z dnia 8 marca 1990 r. o samorządzie gminnym (tekst jednolity Dz. U. z 2001 r. Nr 142, poz. 1591; zmiany Dz. U. z 2002 r., Nr 23, poz. 220, Nr 62, poz. 558, Nr 113, poz. 984, Nr 153, poz. 1271, Nr 214, poz. 1806; Dz. U. z 2003 r. Nr 80, poz. 717, Nr 162, poz. 1568; Dz. U. z 2004 r. Nr 102, poz. 1055 i Nr 116, poz. 1568) oraz art. 90f ustawy z dnia 7 września 1991 r. o systemie oświaty (tekst jednolity Dz. U. z 2004 r., Nr 256, poz. 2572; zmiany Dz. U. z 2003 r. Nr 137, poz. 1304; Dz. U. z 2004 r. Nr 69, poz. 624, Nr 109, poz. 1161, Nr 273, poz. 2703, Nr 281, poz. 2781; Dz. U. z 2005 r. Nr 17, poz. 141) uchwała się, co następuje:

**§ 1.** W uchwale Nr XX-143/05 Rady Gminy Purda z dnia 24 marca 2005 r. dokonuje się następujących zmian:

1) § 1 uchwały otrzymuje brzmienie:

„Uchwała się regulamin udzielania pomocy materialnej o charakterze socjalnym dla uczniów zamieszkałych na terenie gminy Purda, którego treść określa załącznik Nr 1 do uchwały.”;

2) wprowadza się § 1a o następującej treści:

„§ 1a. Wzór wniosku o przyznaniu stypendium szkolnego określa załącznik Nr 2 do uchwały.”;

3) wprowadza się § 1b o następującej treści:

„§ 1b. Wzór wniosku o przyznanie zasiłku szkolnego określa załącznik Nr 3 do uchwały”.

**§ 2.** W załączniku do uchwały Nr XX-143/05 Rady Gminy Purda z dnia 24 marca 2005 r. wprowadza się następujące zmiany:

1) § 16 ust. 1 otrzymuje brzmienie:

„§ 16.1. Warunkiem ubiegania się o stypendium jest złożenie wniosku, o którym mowa w § 1a uchwały”;

2) § 18 ust. 6 otrzymuje brzmienie:

„§ 18. 6. Wzór wniosku określa załącznik Nr 3 do uchwały”.

**§ 3.** 1. Załącznik do uchwały Nr XX-143/05 Rady Gminy Purda z dnia 24 marca 2005 r. otrzymuje nazwę: „Załącznik Nr 1 do uchwały Nr XX-143/05 Rady Gminy Purda z dnia 24 marca 2005 r.”.

2. Wprowadza się do uchwały załącznik Nr 2 o treści:

Załącznik Nr 2  
do uchwały XX-143/05  
Rady Gminy Purda  
z dnia 24 marca 2005 r.

#### DO WÓJTA GMINY PURDA

#### WNIOSEK o przyznanie stypendium szkolnego

Wnioskodawca \*1.....  
.....  
(imię i nazwisko wnioskodawcy, dokładny adres, telefon kontaktowy, dodatkowo nazwa szkoły w przypadku gdy wnioskodawcą jest dyrektor)

#### I. Dane ucznia/ słuchacza ubiegającego się o stypendium

1. Imię i Nazwisko.....
2. Data urodzenia.....
3. Imiona rodziców .....
4. Miejsce zamieszkania.....
5. Szkoła/ kolegium.....

Adres szkoły/ kolegium .....  
.....tel. ....

#### II. Uzasadnienie wniosku

(wskazać w szczególności czy w rodzinie występuje: bezrobocie, niepełnosprawność, ciężka lub długotrwała choroba, wielodzietność, rodzina niepełna)

.....  
.....  
.....

### III. Oświadczenia o dochodach rodziny \*\*\*

1. Oświadczam, że moja rodzina składa się z niżej wymienionych osób, pozostających we wspólnym gospodarstwie domowym:

Lp.	Imię i nazwisko	Data urodzenia	Miejsce pracy-nauki	Stopień pokrewieństwa
1				
2				
3				
4				
5				
6				
7				
8				
9				

2. Kwota miesięcznego dochodu (netto) na osobę z miesiąca poprzedzającego miesiąc złożenia wniosku wynosi .....

\*\*\* w załączeniu zaświadczenia o wysokości dochodu.

### 3. Wydatki rodziny:

- 1) alimenty na rzecz innych osób w miesiącu poprzedzającym miesiąc złożenia wniosku wyniosły .....
- 2) opłata ponoszona za członka rodziny przebywającego w internacie, bursie lub ośrodku zapewniającym całodobowe utrzymanie w miesiącu poprzedzającym miesiąc złożenia wniosku wyniosła .....

(wyżej wymienione wydatki należy potwierdzić postanowieniem sądu, decyzją lub zaświadczeniem oraz dowodem wpłaty)

### 4. Wnioskowana forma (wnioskowane formy stypendium szkolnego inne niż forma świadczenia pieniężnego):

Proszę o przyznanie stypendium szkolnego w formie:	
1. Całkowitego pokrycia kosztów udziału w zajęciach edukacyjnych	
2. Częściowego pokrycia kosztów udziału w zajęciach edukacyjnych	
3. Pomocy rzeczowej o charakterze edukacyjnym	
4. Całkowite pokrycie kosztów związanych z pobieraniem nauki poza miejscem zamieszkania**	
5. Częściowe pokrycie kosztów związanych z pobieraniem nauki poza miejscem zamieszkania**	

\*\* dotyczy uczniów uczęszczających do szkół ponadgimnazjalnych.

### IV. Świadomy/a odpowiedzialności karnej za podanie nieprawdziwych danych oświadczam, że:

- powyższe dane są prawdziwe,
- zapoznałem/am się z warunkami uprawniającymi do stypendium szkolnego,
- niezwłocznie powiadomię Urząd Gminy Purda o ustaniu przyczyn, które stanowiły podstawę przyznania stypendium szkolnego.

### V. Wyrażam zgodę na przetwarzanie danych osobowych zawartych we wniosku przez Urząd Gminy Purda dla potrzeb stypendium szkolnego, zgodnie z ustawą z dnia 29 sierpnia 1997 r. o ochronie danych osobowych (tekst jednolity: Dz. U. Z 2002 r. Nr 101, poz 926 z późn. zm.)

.....  
(podpis osoby ubiegającej się o stypendium \*3)

### POUCZENIE:

- \*1 Wniosek mogą złożyć:
- rodzice ucznia,
  - prawni opiekunowie,
  - pełnoletni uczeń,
  - dyrektor szkoły/kolegium.
- \*2 Dochód umożliwiający ubieganie się o stypendium szkolne jest to miesięczny dochód rodziny w miesiącu poprzedzającym miesiąc złożenia wniosku nie przekraczający w przeliczeniu na osobę kwoty 316,00 zł (netto).
- \*3 W przypadku osoby niepełnoletniej podpisuje jeden z rodziców lub prawny opiekun dziecka, a w przypadku osoby pełnoletniej osoba ubiegająca się o stypendium.

### VI. Opinia dyrektora szkoły/ kolegium

.....  
.....  
.....

.....  
(podpis dyrektora)

## B (Wypełnia organ podejmujący decyzję)

1. Źródła oraz kwota miesięcznego dochodu (netto)\*2 rodziny uzyskanego w miesiącu poprzedzającym miesiąc złożenia wniosku.

Lp.	Rodzaj dochodu	Kwota
1	Wynagrodzenie za pracę	
2	Emerytura, renty inwalidzkie i rodzinne	
3	Zasiłek z opieki społecznej	
4	Zasiłek rodzinny i dodatki do zasiłku	
4	Dodatek mieszkaniowy	
5	Zasiłek pielęgnacyjny	
6	Dochody z gospodarstwa rolnego	
7	Dochody z działalności gospodarczej	
8	Pobierane inne stypendia o charakterze socjalnym	
9	Alimenty	
10	Inne dochody	
11	RAZEM	

2. Dochód przypadający na jedną osobę w rodzinie, wynikający z przedłożonych zaświadczeń wyniósł .....zł

3. Przyznaje się pomoc materialną w postaci stypendium szkolnego:

TAK  NIE

4. Ustalona miesięczna wysokość stypendium szkolnego wynosi .....zł.

5. Wydano decyzję administracyjną nr: ....."

3. Wprowadza się do uchwały załącznik Nr 3 „a” o treści załącznika Nr 2 do regulaminu.

§ 4. Wykonanie uchwały powierza się Wójtowi Gminy Purda

§ 5. Uchwała wchodzi w życie po upływie 14 dni od dnia ogłoszenia w Dzienniku Urzędowym Województwa Warmińsko-Mazurskiego

Przewodniczący Rady Gminy Purda  
Grzegorz Piotr Drozdowski

**1672**

**UCHWAŁA Nr XXVII/222/05**

**Rady Miejskiej w Rynie**

**z dnia 31 sierpnia 2005 r.**

### **w sprawie nadania kategorii dróg gminnych w gminie Ryn.**

Na podstawie art. 7 ust. 1, 2 i 3 ustawy z dnia 21 marca 1985 roku o drogach publicznych (jednolity tekst Dz. U. Nr 71 poz. 838 z 2000 r. z późniejszymi zmianami) i na podstawie art. 18 ust. 2 pkt 11 w związku z art. 8 ust. 2a ustawy z dnia 8 marca 1990 roku o samorządzie terytorialnym (jednolity tekst Dz. U. z 2001 roku Nr 142, poz. 1591 ze zmianami) Rada Miejska w Rynie uchwala, co następuje:

§ 1. Zaliczyć do kategorii dróg gminnych następujące drogi, położone w gminie Ryn:

1) droga 1776N (od drogi wojewódzkiej nr 642 do wsi Orło) - załącznik Nr 1;

2) droga 1785N (od drogi krajowej nr 59 (Ruminek) do wsi Wejdyki) - załącznik Nr 2,

3) droga 1793N (od drogi wojewódzka Szymonka - przez wieś Szymonka) - załącznik Nr 3.

§ 2. Wykonanie uchwały powierza się Burmistrzowi Miasta i Gminy Ryn.

§ 3. Uchwała wchodzi w życie po upływie 14 dni od daty ogłoszenia w Dzienniku Urzędowym Województwa Warmińsko-Mazurskiego.

Przewodniczący Rady Miejskiej  
Roman Parciński

**ORŁO**

Załącznik Nr 1  
do uchwały Nr XXVII/222/05  
Rady Miejskiej w Rynie  
z dnia 31 sierpnia 2005 r.



## WEJDYKI

Załącznik Nr 2  
do uchwały Nr XXVII/222/05  
Rady Miejskiej w Rynie  
z dnia 31 sierpnia 2005 r.



**SZYMONKA**

Załącznik Nr 3  
do uchwały Nr XXVII/222/05  
Rady Miejskiej w Rynie  
z dnia 31 sierpnia 2005 r.



## 1673

### UCHWAŁA Nr XXIX/179/05 Rady Gminy Bartoszyce z dnia 7 września 2005 r.

#### w sprawie zmiany w Statucie Gminnego Ośrodka Pomocy Społecznej w Bartoszycach.

Na podstawie art. 7 ust. 1 pkt 6 oraz art. 18 ust. 1 ustawy z dnia 8 marca 1990 roku o samorządzie gminnym (Dz. U. z 2001 r. Nr 142, poz. 1591, z 2002 r. Nr 23, poz. 220, Nr 62, poz. 558, Nr 113, poz. 984, z 2003 r. Nr 214, poz. 1806, Nr 80, poz. 717, Nr 162, poz. 1568, z 2004 r. Nr 153, poz. 1271, Nr 102, poz. 1055, Nr 116, poz. 1203) Rada Gminy uchwala, co następuje:

**§ 1.** W uchwale Nr XVII/123/04 Rady Gminy w Bartoszycach z dnia 27 maja 2004 roku w sprawie uchwalenia Statutu Gminnego Ośrodka Pomocy Społecznej w Bartoszycach dokonuje się następującej zmiany:

- w załączniku do uchwały Nr XVII/123/04 Rady Gminy w Bartoszycach z dnia 27 maja 2004 roku stanowiący

Statut Gminnego Ośrodka Pomocy Społecznej w Bartoszycach w § 3 pkt 3 dodaje się podpunkt i) w brzmieniu:

„i) ustawy z dnia 22 kwietnia 2005 r o postępowaniu wobec dłużników alimentacyjnych oraz zaliczce alimentacyjnej (Dz. U. Nr 86, poz. 732 z 2005 r.)”

**§ 2.** Uchwała wchodzi w życie po upływie 14 dni od dnia ogłoszenia w Dzienniku Urzędowym Województwa Warmińsko-Mazurskiego.

Przewodnicząca Rady Gminy  
Jadwiga Gut

## 1674

### UCHWAŁA Nr XXXII/291/05 Rady Gminy Iława z dnia 9 września 2005 r.

#### w sprawie zasad wynajmowania lokali wchodzących w skład mieszkaniowego zasobu Gminy Iława.

Na podstawie art. 18 ust. 2 pkt 15 ustawy z dnia 8 marca 1990 r. o samorządzie gminnym (Tekst jednolity: Dz. U. z 2001 r. Nr 142, poz. 1591 z późn. zmianami) oraz art. 21 ust. 1 pkt 2 i ust. 3 ustawy z dnia 21 czerwca 2001 r. o ochronie praw lokatorów, mieszkaniowym zasobie gminnym i o zmianie Kodeksu cywilnego (Tekst jednolity: Dz. U. z 2005 r. Nr 31, poz. 266) Rada Gminy Iława uchwala, co następuje:

**§ 1. 1.** Uchwała określa zasady wynajmowania lokali wchodzących w skład mieszkaniowego zasobu Gminy Iława, w tym lokali socjalnych.

2. Ilekroć w uchwale jest mowa bez bliższego określenia o:

- 1) „ustawie” - rozumie się przez to ustawę z dnia 21 czerwca 2001 r. o ochronie praw lokatorów, mieszkaniowym zasobie gminy i o zmianie Kodeksu cywilnego (Jednolity tekst: Dz. U. z 2005 r. Nr 31, poz. 266),
- 2) „lokalu” - należy przez to rozumieć lokal służący do zaspokajania potrzeb mieszkaniowych, a także lokal będący pracownią służącą twórcy do prowadzenia działalności w dziedzinie kultury i sztuki, nie jest w rozumieniu ustawy lokalem, pomieszczenie przeznaczone do krótkotrwałego pobytu osób w szczególności znajdujące się w budynkach internatów, burs, pensjonatów, hoteli, domów wypoczynkowych

lub w innych budynkach służących do celów turystycznych lub wypoczynkowych,

- 3) „lokalu socjalnym” - należy przez to rozumieć lokal nadający się do zamieszkania ze względu na wyposażenie i stan techniczny, którego powierzchnia pokoi przypadająca na członka gospodarstwa domowego najemcy nie może być mniejsza niż 5 m<sup>2</sup>, a w wypadku jednoosobowego gospodarstwa domowego 10 m<sup>2</sup>, przy czym lokal ten może być o obniżonym standardzie.

**§ 2. 1.** Ustala się wysokość dochodu gospodarstwa domowego uzasadniająca oddanie w najem:

- 1) lokalu na czas nieoznaczony:
  - a) do 70% kwoty najniższej emerytury miesięcznie na osobę w gospodarstwie wieloosobowym,
  - b) do 100% kwoty najniższej emerytury miesięcznie na osobę w gospodarstwie wieloosobowym,
- 2) lokalu socjalnego:
  - a) do 50% kwoty najniższej emerytury miesięcznie na osobę w gospodarstwie wieloosobowym,
  - b) do 70% kwoty najniższej emerytury miesięcznie na osobę w gospodarstwie jednoosobowym.

2. Dochód, o którym mowa w ust. 1 ustala się w oparciu o dochody gospodarstwa domowego brutto bez składek ZUS z 3 miesięcy poprzedzających datę złożenia wniosku.

**§ 3.** 1. Kryteria wyboru osób, którym przysługuje pierwszeństwo zawarcia umowy najmu oraz kryteria ubiegania się o lokale z zasobów gminnych są następujące:

- 1) uprawnienie do lokalu socjalnego, wynikające z mocy wyroku sądowego,
- 2) brak samodzielnego lokalu, ciężka sytuacja rodzinna,
- 3) trudne warunki mieszkaniowe w aktualnym miejscu zamieszkania,
- 4) status materialny rodziny (osoby) uniemożliwia zabezpieczenie potrzeb mieszkaniowych we własnym zakresie,
- 5) zamieszkiwanie na terenie gminy Iława.

2. Tryb rozpatrywania wniosków o najem lokali:

- 1) dyspozycję o przeznaczeniu lokalu do wynajęcia oraz tryb wynajęcia określa Wójt Gminy,
- 2) informacje o możliwości wynajęcia lokalu mieszkalnego lub socjalnego zamieszcza się na tablicy ogłoszeń przez okres 14 dni w siedzibie Urzędu Gminy. Informacja powinna zawierać: adres lokalu, powierzchnię, opłaty, przeznaczenie lokalu, termin składania wniosków, który wynosi, co najmniej 30 dni od daty ogłoszenia,
- 3) wniosek o wynajęcie lokalu powinien zawierać opis aktualnej sytuacji mieszkaniowej, rodzinnej i materialnej, dowody potwierdzające dochody, udokumentowanie okresu zamieszkania na terenie gminy Iława, inne dokumenty,
- 4) najem lokali o czynszu wolnym; wybór najemcy odbywa się w trybie przetargu nieograniczonego na stawkę jednostkową czynszu.

3. Ustala się tryb zawierania umów najmu:

- 1) wskazanie osób, z którymi umowy najmu mogą zostać zawarte w pierwszej kolejności dokonuje Społeczna Komisja Mieszkaniowa, powołana przez Wójta, w oparciu o przedłożone dokumenty zainteresowanych oraz informacje z wywiadu środowiskowego,
- 2) komisja przy kwalifikacji kieruje się zasadą racjonalnego wykorzystania komunalnej substancji mieszkaniowej w relacji do wielkości rodziny,
- 3) rozstrzygnięcie Społecznej Komisji Mieszkaniowej, dotyczące wskazania osoby do zawarcia umowy najmu w pierwszej kolejności, podlegają publikacji na tablicy ogłoszeń w Urzędzie Gminy w Iławie na okres 2 tygodni od daty rozstrzygnięcia. W ciągu tego okresu zainteresowane osoby mogą składać do Wójta Gminy Iława odwołania od rozstrzygnięć Społecznej Komisji Mieszkaniowej. Wójt Gminy Iława po rozpatrzeniu ewentualnych odwołań podejmuje ostateczną decyzję o wyborze osób, które uzyskują prawo najmu lokalu w pierwszej kolejności.

**§ 4.** Zamiany mieszkań mogą się odbywać przy zachowaniu poniższych reguł:

- 1) zainteresowani przeprowadzeniem się do lokali w budynkach komunalnych muszą uzyskiwać dochody na poziomie gwarantującym bieżące regulowanie opłat mieszkalnych,
- 2) nie może dokonać zamiany mieszkania komunalnego osoba, która posiada podpisaną umowę o przydział spółdzielczego prawa do lokalu lub kupno innego lokalu, a także gdy jest właścicielem domu jednorodzinnego lub uzyskała pozwolenie na budowę,
- 3) zamiana lokalu jest możliwa tylko wówczas, jeśli wszystkie osoby zameldowane w lokalu przeprowadzą się do lokalu zamiennego,
- 4) dopuszcza się dokonanie zamiany lokali pomiędzy gminą, a osobą będącą właścicielem lokalu mieszkalnego, wykupionego w przeszłości od gminy,
- 5) Wójt Gminy ma prawo wskazać, na pisemny wniosek najemcy wolne mieszkanie do zasiedlenia, jeżeli wskutek przekwaterowania tegoż najemcy osiągnięty zostanie korzystny efekt z punktu widzenia racjonalnego gospodarowania mieszkaniowym zasobem gminy.

**§ 5.** Zasady najmu są następujące:

- 1) najem lokalu w budynkach komunalnych następuje na podstawie umowy pomiędzy Wynajmującym a Najemcą,
- 2) umowa najmu określa: rodzaj lokalu, wysokość czynszu, zobowiązania stron wynikające z najmu i wynajmowania, wysokość kaucji, zasady rozliczenia, okres trwania umowy, osoby wspólnie zamieszkujące z Najemcą,
- 3) umowę najmu lokalu socjalnego można, po upływie oznaczonego w niej czasu przedłużyć na następny okres, jeżeli najemca nadal znajduje się w sytuacji uzasadniającej zawarcie takiej umowy; w razie wzrostu dochodów gospodarstwa domowego ponad wysokość ustaloną osoby zajmujące lokal obowiązane są do opróżnienia lokalu,
- 4) podnajem lub użyczenie może nastąpić tylko za pisemną zgodą Wynajmującego,
- 5) obowiązki wynajmującego i najemcy są następujące:
  - a) wynajmujący jest zobowiązany do: zapewnienia sprawnego funkcjonowania urządzeń technicznych w lokalu, dokonywania napraw budynku naprawy i wymiany instalacji wodociągowej - bez urządzeń odbiorczych, kanalizacyjnej i centralnego ogrzewania wraz z grzejnikami, instalacji elektrycznej, telefonicznej z wyjątkiem osprzętu, wymiana pieców grzewczych, stolarki okiennej i drzwiowej oraz podłóg, posadzek i tynków,
  - b) najemca jest zobowiązany utrzymywać lokal i pomieszczenia do niego przynależne we właściwym stanie technicznym i sanitarnym oraz przestrzegać regulaminu domowego; najemcę obciąża naprawa i konserwacja: podłóg posadzek, schodów, drzwi i wbudowanych mebli łącznie z ich wymianą, trzonów kuchennych kuchni, grzejników



wody przepływowej (węglowych, gazowych i elektrycznych), podgrzewaczy wody, wanien, brodzików, sedesów, zlewozmywaków i umywalk wraz z syfonami, baterii i zaworów czerpalnych oraz innych urządzeń sanitarnych, naprawa i konserwacja osprzętu i zabezpieczeń instalacji elektrycznych, pieców węglowych i akumulacyjnych, etażowego centralnego ogrzewania, a w przypadku gdy nie zostało ono zainstalowane na koszt wynajmującego, także i jego wymiana, przewodów odpływowych urządzeń sanitarnych aż do pionów zbiorczych, malowanie ścian, okien, drzwi, naprawa uszkodzeń tynków ścian, okien, drzwi, naprawa uszkodzeń tynków ścian i sufitów. Ponadto najemca jest zobowiązany do naprawiania wszelkich szkód powstałych z jego winy. Odpowiedzialność najemcy i pełnoletnich osób z nim stale zamieszkujących za powstałe szkody jest solidarna.

**§ 6.** W celu zabezpieczenia lokali osobom, które utraciły mieszkania wskutek pożaru, katastrofy budowlanej lub innych zdarzeń losowych tworzy się rezerwę mieszkaniową poprzez pozostawienie lokali niezasiedlonych.

**§ 7. 1.** Społeczną Komisję Mieszkaniową powołuje zarządzeniem Wójt Gminy Iława. Okres funkcjonowania Komisji jest równy kadencji Rady Gminy.

2. Posiedzenia Komisji są organizowane z częstotliwością wynikającą z potrzeb rozpatrywania wniosków osób ubiegających się o mieszkania.

**§ 8. 1.** Osoba, która utraciła prawo zajmowania lokalu komunalnego wskutek wypowiedzenia umowy najmu z tytułu zaległości w opłatach mieszkaniowych, a regulowała zadłużenie przed zapadnięciem prawomocnego wyroku o eksmisję, może ubiegać się o ponowne zawarcie umowy.

2. Wprowadzona kwalifikacja lokali nie powoduje konieczności dokonywania zmian w aktualnie obowiązujących umowach najmu.

**§ 9.** Wykonanie uchwały powierza się Wójtowi Gminy.

**§ 10.** Uchwała wchodzi w życie po upływie 14 dni od dnia ogłoszenia w Dzienniku Urzędowym Województwa Warmińsko-Mazurskiego.

Przewodniczący Rady Gminy  
Roman Piotrkowski

## 1675

### UCHWAŁA Nr XXX/290/05

Rady Gminy Giżycko

z dnia 13 września 2005 r.

#### w sprawie zmiany uchwały Nr XXV/235/05 z dnia 18 marca 2005 r. w sprawie regulaminu udzielania pomocy materialnej o charakterze socjalnym.

Na podstawie art. 18 ust. 2 pkt 15 ustawy z dnia 8 marca 1990 r. o samorządzie gminnym (Dz. U. z 2001 r. Nr 142, poz. 1591 z późn. zm.) oraz art. 90f ustawy z dnia 7 września 1991 r. o systemie oświaty (Dz. U. z 2004 r. Nr 256, poz. 2572 z późn. zm.) uchwała się, co następuje:

**§ 1.** W regulaminie udzielania pomocy materialnej o charakterze socjalnym dla uczniów zamieszkałych na terenie Gminy Giżycko, stanowiącym załącznik do uchwały Rady Gminy Giżycko Nr XXV/235/05 z dnia 18 marca 2005 r. wprowadza się następujące zmiany:

1) § 13 ust. 6 otrzymuje brzmienie:

Wysokość stypendium szkolnego ustala się w każdej sprawie indywidualnie, kierując się sytuacją dochodową ucznia i jego rodziny, ustaloną zgodnie z ust. 1 i 2 oraz innymi okolicznościami, o których mowa w § 3, w granicach wynikających z poniższej tabeli:

	Wysokość stypendium ustalona wskaźnikiem % obliczonym w stosunku do maksymalnej wysokości stypendium określonej w art. 90d ust. 9 ustawy o systemie oświaty	% wskaźnik kryterium dochodowego na osobę w rodzinie określonego w art. 8 ust. 1 pkt 2 i ust. 3-13 ustawy o pomocy społecznej
1	od 100% do 41%	do 30%
2	40%	od 31% do 100%

2) uchyla się § 16.

**§ 2.** Wykonanie uchwały powierza się Wójtowi Gminy.

**§ 3.** Uchwała wchodzi w życie po upływie 14 dni od dnia ogłoszenia w Dzienniku Urzędowym Województwa Warmińsko-Mazurskiego.

Przewodniczący Rady Gminy  
Ewa Raczkowska

## 1676

### UCHWAŁA Nr XXV/38/05

Rady Gminy Rybno

z dnia 14 września 2005 r.

**w sprawie przyjęcia regulaminu przyznawania i przekazywania stypendiów, finansowanych ze środków Działania 2.2 Zintegrowanego Programu Operacyjnego Rozwoju Regionalnego (ZPORR), uczniom pochodzącym z rodzin znajdujących się w trudnej sytuacji materialnej, z obszarów wiejskich, podejmującym naukę lub uczącym się w Liceum Ogólnokształcącym w Rybnie.**

Na podstawie art. 7 ust. 1 pkt 8, art. 18 ust. 2 pkt 14a ustawy z dnia 8 marca 1990 r. o samorządzie gminnym (Dz. U. z 2001 r. Nr 142 poz. 1591; z 2002 roku Nr 23, poz. 220. Nr 62, poz. 558. Nr 113, poz. 984, Nr 153, poz. 1271, Nr 214, poz. 1806; z 2003 roku Nr 80, póż, 717, Nr 162, poz. 1568; z 2004 roku Nr 102, poz. 1055, Nr 116, poz. 1203. Nr 167. poz. 1759) - Rada Gminy uchwała, co następuje:

**§ 1.** Uchwała się - „Regulamin przyznawania i przekazywania stypendiów, finansowanych ze środków Działania 2.2 Zintegrowanego Programu Operacyjnego Rozwoju Regionalnego (ZPORR), uczniom pochodzącym z rodzin znajdujących się w trudnej sytuacji materialnej, z obszarów wiejskich, podejmującym naukę lub uczącym się w Liceum Ogólnokształcącym w Rybnie”.

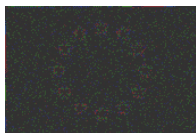
**§ 2.** Wykonanie uchwały powierza się Wójtowi Gminy Rybno.

**§ 3.** Traci moc uchwała Nr XIX/89/04 z dnia 30 grudnia 2004 r. w sprawie przyjęcia regulaminu przyznawania i przekazywania stypendiów na wyrównywanie szans edukacyjnych dla uczniów szkół ponadgimnazjalnych umożliwiających uzyskanie świadectwa dojrzałości w roku szkolnym 2004 2005 ze środków Działania 2.2 Zintegrowanego Programu Operacyjnego Rozwoju Regionalnego.

**§ 4.** Uchwała wchodzi w życie po upływie 14 dni od dnia ogłoszenia w Dzienniku Urzędowym Województwa Warmińsko-Mazurskiego.

Przewodniczący Rady Gminy  
Piotr Jędrzejewski

Załącznik Nr 1  
do uchwały Nr XXV/38/05  
Rady Gminy Rybno  
z dnia 14 września 2005 r.



Unia Europejska  
Europejski Fundusz  
Społeczny



**ZPORR**  
Zintegrowany Program  
Operacyjny  
Rozwoju Regionalnego



### Regulamin

**przyznawania i przekazywania stypendiów, finansowanych ze środków Działania 2.2 Zintegrowanego Programu Operacyjnego Rozwoju Regionalnego (ZPORR), uczniom pochodzącym z rodzin znajdujących się w trudnej sytuacji materialnej, z obszarów wiejskich, podejmującym naukę lub uczącym się w Liceum Ogólnokształcącym w Rybnie.**

Regulamin określa zasady, warunki i tryb przyznawania oraz wypłacania stypendiów na wyrównywanie szans edukacyjnych przyznawanych w ramach Działania 2.2 Zintegrowanego Programu Operacyjnego Rozwoju Regionalnego Wyrównywanie szans edukacyjnych poprzez programy stypendialne, finansowanych ze środków Europejskiego Funduszu Społecznego i Budżetu Państwa.

#### Rozdział I Postanowienia ogólne

**§ 1. 1.** Regulamin dotyczy uczniów, którzy łącznie spełniają następujące kryteria:

1) pochodzą z rodzin znajdujących się w trudnej sytuacji materialnej,

2) pochodzą z obszarów wiejskich, posiadają stałe zameldowanie nie krócej niż 1 rok.

3) rozpoczynają lub kontynuują naukę w Liceum Ogólnokształcącym w Rybnie,

4) nie powtarzają roku szkolnego, chyba że przyczyna powtarzania roku były problemy zdrowotne.

**§ 2. 1.** Za uczniów pochodzących z rodzin znajdujących się w trudnej sytuacji materialnej uznaje się uczniów o dochodzie rodziny w przeliczeniu na osobę lub dochodzie osoby uczącej się oraz dochodzie studenta samodzielnego finansowo nie wyższym niż kwota uprawniająca do uzyskania świadczeń rodzinnych określona na podstawie art. 5 ust. 1-7 oraz ust. 9-10 ustawy z dnia 28 listopada 2003 r. o świadczeniach

rodziny (Dz. U. 2003 r. Nr 228, poz. 2255, z późn. zm.) tj. nie wyższym niż 504 zł lub 583 zł (gdy członkiem rodziny jest dziecko legitymujące się orzeczeniem o niepełnosprawności lub orzeczeniem o umiarkowanym albo o znacznym stopniu niepełnosprawności).

W przypadku gdy rodzina lub osoba ucząca się oraz student samodzielny finansowo utrzymuje się z gospodarstwa rolnego, przyjmuje się za podstawę obliczenia dochodu przeciętny dochód z 1 ha przeliczeniowego, ogłaszany do dnia 30 października każdego roku przez Prezesa GUS, na podstawie przepisów z dnia 15 listopada 1984 r. o podatku rolnym (Dz. U. z 1993 r. Nr 94, poz. 431, z późn. zm.) Zgodnie z metodologią obliczeń przyjętą przez GUS, roczny dochód z 1 ha przeliczeniowego w 2005 r. będzie wyznaczony na podstawie dochodu z 2003 r., tj. będzie wynosił 1086 zł. Miesięczną wysokość dochodu uprawniającą do ubiegania się o stypendium ustala się na zasadach określonych w art. 3 pkt 1-3, 5-8, 10-15, 17-22 ustawy z dnia 28 listopada 2003 r. o świadczeniach rodzinnych.

2. Próg dla województwa warmińsko-mazurskiego z zachowaniem powyższego warunku jest ustalany corocznie przez Samorząd Województwa Warmińsko-Mazurskiego.

**§ 3.** Za uczniów pochodzących z obszarów wiejskich uznaje się uczniów zamieszkałych (stałe zameldowanie nie krócej niż 1 rok) na obszarach położonych poza granicami administracyjnymi miast, w miastach do 5 tys. mieszkańców, a także w miastach od 5 do 20 tys. mieszkańców, w których nie ma szkół ponadgimnazjalnych publicznych kończących się maturą, a także uczniów podejmujących naukę lub uczących się w szkole umożliwiającej uzyskanie świadectwa dojrzałości/maturalnego.

**§ 4. 1.** W celu wyrównywania szans edukacyjnych uczniom z obszarów wiejskich będą przyznawane i przekazywane stypendia na podjęcie lub kontynuowanie nauki w Liceum Ogólnokształcącym w Rybnie (szkoła ponadgimnazjalna kończąca się egzaminem dojrzałości/maturą, niebędąca szkołą dla dorosłych).

2. Przyznawanie i przekazywanie w/w stypendiów będzie miało miejsce w przypadku uzyskania przez Gminę Rybno środków finansowanych przeznaczonych na ten cel w budżecie Działania 2.2 „Wyrównywanie szans edukacyjnych poprzez programy stypendialne” Zintegrowanego Programu Operacyjnego Rozwoju Regionalnego (ZPORR).

## **Rozdział II** **Formy pomocy**

**§ 5. 1.** Stypendia będą świadczone w formie rzeczowej, w formie zaliczkowej, w formie całkowitego lub częściowego dofinansowania opłat związanych z pobieraniem nauki przez ucznia, w formie refundacji całości lub części kosztów związanych z pobieraniem nauki przez ucznia, o których mowa w ust. 2 niniejszego paragrafu. Zaliczka będzie wypłacana i rozliczana na zasadach określonych w Uzupelnieniu Zintegrowanego Programu Operacyjnego Rozwoju Regionalnego.

2. Stypendia mogą być przekazane wyłącznie na całkowite lub częściowe pokrycie kosztów:

- 1) zakwaterowania w bursie, internacie lub na stacji,

- 2) posiłków w stołówce szkoły, internatu lub prowadzonej przez inny podmiot,

- 3) związanych z transportem do i ze szkoły środkami komunikacji zbiorowej,

- 4) zakupu słowników i podręczników do nauki w szkołach ponadgimnazjalnych i szkołach wyższych oraz książek służących do nauki takich jak: encyklopedie, słowniki, atlasy, tablice matematyczne, tablice geograficzne, tablice chemiczne, lektury szkolne wg wykazu dla każdej klasy, książki pomocnicze do nauki, opracowania przedmiotowe do liceum,

- 5) i innych wydatków obligatoryjnie wymaganych przez szkołę, za kwalifikowalne uznaje się:

- a) strój sportowy (koszulki, spodenki, skarpety, bluza sportowa, spodnie sportowe),
- b) dres sportowy,
- c) buty sportowe halowe,
- d) buty sportowe do użytkowania na boisku szkolnym (trampki, tenisówki, adidas),
- e) zeszyty szkolne, notesy,
- f) piórniki i przybory kreślarskie,
- g) plecaki, torby szkolne,
- h) kalkulatory,
- i) płyty i kasyety do nauki języków obcych,
- j) multimedialne pomoce naukowe,
- k) kanapki lub inne artykuły spożywcze zakupione w sklepie szkolnym (w ramach kategorii wydatku „koszty posiłków”),
- l) opłata za korepetycję przed maturą (jeżeli korepetytor wystawi rachunek),
- ł) zakup repetytorium, vademecum, tzw. ściąg (np. z literatury), powtórki do matury, streszczenia lektur, Biblii, zbiorów zadań, informatorów, tekstów, opracowań lektur, segregatorów, korektorów, obwolut, podręczników sprzedawanych w zestawie z płytą CD,
- m) inne koszty niż wymienione w pkt a-ł wynikające z przepisów o kwalifikowalności wydatków beneficjentów ostatecznych (stypendystów) w ramach Działania 2.2 ZPORR, określonym w ZPORR, stanowiącym załącznik do Rozporządzenia Ministra Gospodarki i Pracy z dnia 1 lipca 2004 r. w sprawie przyjęcia ZPORR 2004-2006 (Dz. U. Nr 166, poz. 1745 z późn. zm.) oraz Uzupelnieniu ZPORR, stanowiącym załącznik do Rozporządzenia Ministra Gospodarki i Pracy z dnia 25 sierpnia 2004 r. w sprawie przyjęcia Uzupelnienia ZPORR 2004-2006 (Dz. U. Nr 200, poz. 2051 z późn. zm.).

3. Decyzję o wyborze rodzaju świadczeń podejmują stypendyści.

4. Poniesione koszty muszą być udokumentowane, uzasadnione i poniesione w racjonalnej wysokości (w stosunku do powszechnie występujących cen) oraz odnosić się do okresu współfinansowania projektu ze środków Europejskiego Funduszu Społecznego i wynikać z celów projektu.

## **Rozdział III** **Zasady i warunki przyznawania stypendium**

**§ 6. 1.** Do ubiegania się o stypendium uprawnieni są uczniowie, o których mowa w § 1.

2. W przypadku, gdy liczba osób spełniających kryteria, określone w § 1, jest większa niż liczba stypendiów do rozdysponowania, pierwszeństwo w uzyskaniu stypendium mają uczniowie o najniższych dochodach w rodzinie (z zachowaniem warunku o dochodzie na osobę w rodzinie nie wyższym niż kwota uprawniająca do uzyskania świadczeń rodzinnych zapisana w ustawie o świadczeniach rodzinnych).

3. Stypendium przyznaje się nie dłużej niż na 10 miesięcy w danym roku szkolnym.

4. Stypendium może być wypłacane w każdym miesiącu roku, jednak nie dłużej niż przez okres 10 miesięcy.

5. Stypendium przyznaje się w kwocie nie wyższej niż 250 zł miesięcznie i nie niższej niż 100 zł miesięcznie.

6. Roczna kwota stypendium wynosi nie więcej 2500 zł.

7. W przypadku przekazywania stypendium w formie rzeczowej, opłacania opłat związanych z pobieraniem nauki przez ucznia, bądź refundacji wydatków ponoszonych wcześniej przez ucznia, możliwe jest dokonanie opłat lub refundacji wydatków w trybie miesięcznym, dwumiesięcznym, kwartalnym, półrocznym oraz jednorazowo.

#### **Rozdział IV**

##### **Tryb i zasady rozpatrywania wniosków stypendialnych**

§ 7. 1. Warunkiem ubiegania się przez uczniów o stypendium jest złożenie w sekretariacie szkoły wniosku o przyznanie stypendium finansowanego ze środków Zintegrowanego Programu Operacyjnego Rozwoju Regionalnego współfinansowanego z Europejskiego Funduszu Społecznego oraz ze środków Budżetu Państwa

2. W przypadku uczniów niepełnoletnich wymagana jest akceptacja wniosku przez rodzica lub opiekuna prawnego.

3. Wniosek składa się w terminie 14 dni od dnia ukazania się ogłoszenia Dyrektora szkoły o naborze wniosków, uzgodnionym z Wójtem Gminy Rybno. Wzór wniosku stanowi załącznik Nr 1 do Regulaminu.

4. Do wniosku należy załączyć:

1) oświadczenie o sytuacji rodzinnej i materialnej ucznia według wzoru stanowiącego załącznik Nr 2 do Regulaminu, z podaniem dochodów rodziny za rok ubiegły, określonych zgodnie z definicją dochodu przyjętą w art. 3 pkt 1 ustawy o świadczeniach rodzinnych (Dz. U. z 2003 r. Nr 228, poz. 2255 z późn. zm.), na podstawie dokumentów niezbędnych do ustalenia dochodu na osobę w rodzinie lub dochodu osoby uczącej się wynikających z § 2 ust. 2 pkt 6 Rozporządzenia MGPIPS z 27 września 2004 r. w sprawie sposobu i trybu postępowania w sprawach o świadczenia rodzinne (Dz. U. z 2004 r. Nr 213, poz. 2162 z późn. zm.),

2) zaświadczenie z Urzędu Skarbowego o uzyskanych dochodach (za rok ubiegły) wszystkich członków rodziny, prowadzących wspólne gospodarstwo

domowe lub/i zaświadczenie z Urzędu Gminy o powierzchni gospodarstwa rolnego w hektarach przeliczeniowych,

3) potwierdzoną kserokopię dowodu osobistego wskazującą miejsce zameldowania lub poświadczenie zameldowania ucznia uzyskane z wydziału meldunkowego Urzędu Gminy,

4) orzeczenie o niepełnosprawności lub orzeczenie o umiarkowanym albo znacznym stopniu niepełnosprawności dziecka będącego członkiem rodziny ucznia.

5. W przypadku gdy okoliczności sprawy mające wpływ na prawo do otrzymywania stypendium wymagają potwierdzenia innym dokumentem niż wymienione w ust. 4, może zająć konieczność przedstawienia przez ucznia takiego dokumentu.

§ 8. 1. Stypendia przyznawane są przez Szkolną komisję ds. przyznawania stypendiów, zwaną dalej „Komisją” na wniosek ucznia. W posiedzeniach Komisji może uczestniczyć przedstawiciel kuratorium oraz przedstawiciel organu prowadzącego szkołę.

2. Komisję na okres roku szkolnego powołuje dyrektor szkoły po zasięgnięciu opinii rady pedagogicznej i rady szkoły.

3. Komisja składa się co najmniej z pięciu członków. Na pierwszym posiedzeniu komisja wybiera spośród siebie przewodniczącego i wiceprzewodniczącego.

4. Komisja podejmuje decyzje w głosowaniu jawnym, zwykłą większością głosów, w obecności co najmniej trzech członków Komisji, w tym przewodniczącego lub wiceprzewodniczącego.

5. Komisja w terminie 14 dni roboczych od dnia upływu terminu składania wniosków o stypendia przez uczniów dokonuje oceny formalnej i merytorycznej wniosków o przyznanie stypendiów i ogłasza listę rankingową (kolejność osób) uprawnionych do otrzymania stypendiów wg kryteriów, o których mowa w § 6 ust. 2.

6. Lista rankingowa podlega zatwierdzeniu przez dyrektora szkoły.

7. Listę stypendystów i wysokość stypendiów określa Komisja. Komisja kieruje się kryterium spełniania przez uczniów wymogów zawartych w § 1 i wielkością środków finansowych przyznanych szkole na ten cel przez Wójta Gminy Rybno.

8. Na decyzję Komisji służy zażalenie do Dyrektora Liceum Ogólnokształcącego w Rybnie w ciągu 7 dni od dnia otrzymania zawiadomienia, o którym mowa w pkt 9.

9. Dyrektor szkoły zawiadomi rodziców lub opiekunów prawnych ucznia o przyznaniu stypendium poprzez dostarczenie zawiadomienia według wzoru stanowiącego załącznik Nr 3 do niniejszego Regulaminu.

#### **Rozdział V**

##### **Przekazywanie i rozliczanie stypendiów**

§ 9. 1. Stypendium przekazuje się na podstawie umowy zawartej pomiędzy dyrektorem szkoły a rodzicami lub opiekunami prawnymi ucznia lub pomiędzy dyrektorem

szkoły a pełnoletnim uczniem. Wzór umowy przekazywania stypendium stanowi załącznik Nr 4 do niniejszego Regulaminu.

2. Stypendium przekazuje się rodzicom lub opiekunom prawnym ucznia lub pełnoletniemu uczniowi.

3. Stypendysta zobowiązany jest do przedstawienia dyrektorowi szkoły lub osobie przez niego upoważnionej dokumentów potwierdzających poniesienie danego wydatku. Wydatki muszą dotyczyć wyłącznie kategorii kosztów wymienionych w § 5 ust. 2. W poczet dokumentów księgowych zalicza się: faktury, rachunki, dowody wpłaty, bilety na przejazdy do i ze szkoły, itp. Uznawane będą dokumenty wystawione z datą nie wcześniej niż dzień złożenia przez Gminę Rybno wniosku o finansowanie stypendiów dla uczniów z obszarów wiejskich ze środków Działania 2.2 ZPORR oraz nie później niż dzień upływu terminu, na który przyznano stypendium.

4. Dokumenty poświadczające poniesienie przez ucznia wydatków przekazywane są szkole. Szkoła bada prawidłowość poniesionych wydatków. Raty stypendiów są określane w wysokości zgodnej z zatwierdzonymi dokumentami poniesionych przez uczniów wydatków oraz do wysokości posiadanych w danej chwili środków finansowych przeznaczonych na ten cel.

5. Stypendia wypłacane są w kasie Urzędu Gminy Rybno na podstawie przedłożonych faktur/innych dokumentów o równoważnej wartości dowodowej. Uczeń/rodzic lub opiekun prawny kwituje własnoręcznym podpisem na protokole lub rachunkach, fakturach otrzymanie stypendium.

6. Szkoła przekazuje Wójtowi Gminy Rybno dokumenty potwierdzające poniesienie przez uczniów wydatków kwalifikowalnych.

## Rozdział VI Instytucje prowadzące obsługę programu stypendialnego

§ 10. Przekazanie realizacji projektu oraz określenie zasad i trybu współpracy w zakresie obsługi programu stypendialnego odbywa się na podstawie porozumienia zawartego między Wójtem Gminy Rybno a Dyrektorem Liceum Ogólnokształcącego w Rybnie, które określa zasady i tryb współpracy w zakresie obsługi i finansowania stypendiów. Wzór porozumienia stanowi załącznik Nr 5 do niniejszego Regulaminu.

## Rozdział VII Postanowienia końcowe

§ 11. 1. Wypłacania stypendium zaprzestaje się w wyniku podjęcia decyzji przez Komisję, gdy stypendysta:

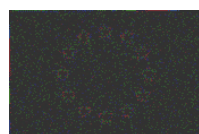
- a) przerwał naukę w szkole,
- b) został skreślony z listy uczniów,
- c) przestał spełniać kryteria wymienione w § 1.

2. O zaistnieniu okoliczności wymienionych w ust. 1 lit. c rodzice lub opiekunowie prawni lub pełnoletni stypendyści zobowiązani są zawiadomić dyrektora szkoły w terminie 7 dni.

3. Powtarzanie przez ucznia roku nauki może spowodować odrzucenie wniosku ucznia o przyznanie stypendium w kolejnym roku szkolnym, chyba że wynika to z przyczyn zdrowotnych, potwierdzonych przez szkołę.

4. W przypadkach wypłacenia stypendium po terminie wystąpienia zdarzeń wymienionych w ust. 1, stypendysta zobowiązany jest do zwrotu otrzymanych rat stypendium na konto wskazane przez szkołę.

5. Środki finansowe przeznaczone na stypendia w wyniku sytuacji opisanej w ust. 1 dyrektor szkoły przeznacza na stypendium dla kolejnej osoby z listy rankingowej - pierwszej która nie otrzymała stypendium.



Unia Europejska  
Europejski Fundusz  
Społeczny



ZPORR  
Zintegrowany Program  
Operacyjny  
Rozwoju Regionalnego

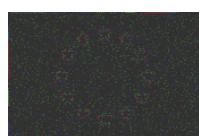


Załącznik Nr 1 do Regulaminu przyznawania i przekazywania stypendiów, finansowanych ze środków Działania 2.2 Zintegrowanego Programu Operacyjnego Rozwoju Regionalnego (ZPORR), uczniom pochodzącym z rodzin znajdujących się w trudnej sytuacji materialnej, z obszarów wiejskich, podejmującym naukę lub uczącym się w Liceum Ogólnokształcącym w Rybnie.

### Wniosek o przyznanie stypendium „Wyrównywanie szans edukacyjnych poprzez programy stypendialne” z Zintegrowanego Programu Operacyjnego Rozwoju Regionalnego współfinansowanego z Europejskiego Funduszu Społecznego i środków Budżetu Państwa.

Wniosek o przyznanie stypendium „Wyrównywanie szans edukacyjnych poprzez programy stypendialne” z Zintegrowanego Programu Operacyjnego Rozwoju Regionalnego współfinansowanego z Europejskiego Funduszu Społecznego i środków Budżetu Państwa.		
Nazwisko		Miejsce urodzenia
Imiona		
Imię ojca		Data urodzenia

Imię matki			
PESEL		Nr telefonu	
<b>Informacje o szkole ponadgimnazjalnej</b>			
Nazwa i nr szkoły			
W roku szkolnym		jest uczniem klasy	
Ulica		miejscowość	
Kod pocztowy		województwo	
<b>Adres zameldowania</b>			
Ulica		miejscowość	
Kod pocztowy		województwo	
Świadoma(-y) odpowiedzialności za podanie nieprawdziwych danych oświadczam, że:			
a) moja rodzina składa się z ..... osób, pozostających w wspólnym gospodarstwie domowym;			
b) średni miesięczny dochód netto na jedną osobę w mojej rodzinie wynosi.....zł, słownie.....			
Krótkie wyjaśnienie dotyczące trudnej sytuacji materialnej w mojej rodzinie.			
Proszę o przyznanie stypendium .....			
Podpis ucznia		Data złożenia wniosku	
Podpis jednego z rodziców lub opiekuna.....			
Przyznaje się stypendium		Sprawdzono pod względem formalnym	
Nie przyznaje się stypendium			
.....		.....	
podpis Przewodniczącego Komisji		podpis osoby reprezentującej Urząd Gminy	



**Unia Europejska**  
Europejski Fundusz Społeczny



**ZPORR**  
Zintegrowany Program Operacyjny Rozwoju Regionalnego



Załącznik Nr 2 do Regulaminu przyznawania i przekazywania stypendiów, finansowanych ze środków Działania 2.2 Zintegrowanego Programu Operacyjnego Rozwoju Regionalnego (ZPORR), uczniom pochodzącym z rodzin znajdujących się w trudnej sytuacji materialnej, z obszarów wiejskich, podejmującym naukę lub uczącym się w Liceum Ogólnokształcącym w Rybnie.

### Oświadczenie o dochodach rodziny, uzyskanych w roku 2004.

- I Imię i nazwisko ucznia/uczennicy.....  
PESEL.....
- Miejsce zamieszkania (dokładny adres).....
  - Imiona rodziców.....
- II Oświadczam, że moja rodzina składa się z niżej wymienionych osób, pozostających we wspólnym gospodarstwie domowym, których dochody wyniosły:

Lp.	Imię i Nazwisko	Data urodzenia	Miejsce pracy - nauki	Stopień pokrewieństwa	Wysokość dochodu netto w 2004 r.
1.					
2.					
3.					
4.					
5.					
6.					

7.				
8.				
Łączny dochód gospodarstwa domowego				

1. Średni łączny dochód netto na 1 członka gospodarstwa domowego wynosi.....zł,  
to jest miesięcznie..... zł  
(jest to łączny dochód w gospodarstwie domowym podzielony przez liczbę osób w rodzinie).

2. Źródła dochodu w gospodarstwie domowym za ostatni rok kalendarzowy:

Lp.	Rodzaj dochodu	Kwota
1.	Wynagrodzenie za pracę poświadczony zaświadczeniem z właściwego Urzędu Skarbowego	
2.	Emerytury, renty inwalidzkie i rodzinne poświadczony zaświadczeniem z właściwego Urzędu Skarbowego	
3.	Alimenty - dowód otrzymywania	
4.	Zasiłek dla bezrobotnych poświadczony zaświadczeniem z właściwego Urzędu Skarbowego	
5.	Dochody z gospodarstwa rolnego poświadczony przez właściwy Urząd Gminy	
6.	Dochody z działalności gospodarczej - na podstawie zaświadczenia z Urzędu Skarbowego oraz oświadczenia osoby zainteresowanej w formie ryczałtu ewidencjonowanego w formie karty podatkowej	..... ..... .....
7.	Stypendia określone w przepisach o systemie oświaty o szkolnictwie wyższym oraz w przepisach o stopniach naukowych i tytułach naukowych oraz o stopniach i tytułach w zakresie sztuki, a także inne stypendia przyznawane uczniom lub studentom.	
8.	Kwoty diet nieopodatkowane podatkiem dochodowym od osób fizycznych, otrzymywane przez osoby wykonujące czynności związane z pełnieniem obowiązków społecznych i obywatelskich.	
9.	Inne dochody	
DOCHÓD RAZEM		

Składając osobiście niniejszą deklarację oświadczam, że jest mi wiadome, że dokumenty na podstawie, których zadeklarowałem(am) dochody jestem zobowiązany(a) przechowywać przez okres 3 lat, a uprzedzony(a) o odpowiedzialności karnej z art. 233 §1 kodeksu karnego, potwierdzam własnoręcznym podpisem prawdziwość danych zamieszczonych w deklaracji.

Wyrażam zgodę na przechowywanie oryginałów faktur, rachunków oraz innych dokumentów księgowych o równoważnej wartości dowodowej w Urzędzie Gminy Rybno.

Podpis rodzica lub opiekuna prawnego.....

Podpis ucznia.....

Data.....

**Deklaracja pomocy w ramach stypendium\***

Wybrane formy należy zaznaczyć X

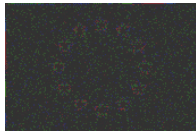
Lp.	Rodzaj pomocy stypendialnej	Deklaracja ucznia	
		refundacja poniesionych kosztów	opłacenie przez szkołę
1.	Całkowite lub częściowe pokrycie kosztów zakwaterowania w bursie, internacie lub na stacji.		
2.	Całkowite lub częściowe pokrycie kosztów posiłków w stołówce szkoły, internatu lub prowadzonej przez inny podmiot.		
3.	Całkowite lub częściowe pokrycie kosztów zakupu podręczników oraz książek służących do nauki takich jak: encyklopedie, słowniki, atlasy, tablice matematyczne, tablice geograficzne, tablice chemiczne, lektury szkolne wg wykazu dla każdej klasy, książki pomocnicze do nauki, opracowania przedmiotowe do liceum.		
4.	Całkowite lub częściowe pokrycie kosztów związanych z transportem do i ze szkoły środkami komunikacji zbiorowej		
5.	Inne koszty wymagane obligatoryjnie przez szkołę: 1) strój sportowy (koszulki, spodenki, skarpety, bluza sportowa, spodnie sportowe), 2) dres sportowy, 3) buty sportowe halowe, 4) buty sportowe do użytkowania na boisku szkolnym (trampki, tenisówki, adidasy), 5) zeszyty szkolne, notesy, 6) piórniki i przybory kreślarskie, 7) plecaki, torby szkolne, 8) kalkulatory, 9) płyty, kasety do nauki języków obcych, 10) multimedialne pomoce naukowe, 11) kanapki lub inne artykuły spożywcze zakupione w sklepiku szkolnym (w ramach kategorii wydatku „koszty posiłków”), 12) opłata za korepetycje przed maturą (jeżeli korepetytor wystawi rachunek), 13) zakup repetytorium, vademecum, tzw. ściąg (np. z literatury), powtórki do matury, streszczenia lektur, Biblii, zbiorów zadań, informatorów, tekstów, opracowań lektur, segregatorów, korektorów, obwolut, podręczników sprzedawanych w zestawie z płytą CD, 14) inne koszty niż wymienione w pkt 1 - 13 wynikające z przepisów o kwalifikowalności wydatków beneficjentów ostatecznych (stypendystów) w ramach Działania 2.2 ZPORR, określonym w ZPORR, stanowiącym załącznik do Rozporządzenia Ministra Gospodarki i Pracy z dnia 1 lipca 2004 r. w sprawie przyjęcia ZPORR 2004-2006 (Dz. U. Nr 166, poz. 1745) oraz Uzupelnieniu ZPORR, stanowiącym załącznik do Rozporządzenia Ministra Gospodarki i Pracy z dnia 25 sierpnia 2004 r. w sprawie przyjęcia Uzupelnienia ZPORR 2004-2006 (Dz. U. Nr 200, poz. 2402).		

.....  
Miejscowość

.....  
data

.....  
podpis rodzica lub ucznia





Unia Europejska  
Europejski Fundusz  
Społeczny



ZPORR  
Zintegrowany Program  
Operacyjny  
Rozwoju Regionalnego



Załącznik Nr 3 do Regulaminu przyznawania i przekazywania stypendiów, finansowanych ze środków Działania 2.2 Zintegrowanego Programu Operacyjnego Rozwoju Regionalnego (ZPORR), uczniom pochodzącym z rodzin znajdujących się w trudnej sytuacji materialnej, z obszarów wiejskich, podejmującym naukę lub uczącym się w Liceum Ogólnokształcącym w Rybnie.

Rybnie, dnia .....

.....  
(pieczęć szkoły)

.....  
(znak sprawy)

### ZAWIADOMIENIE NR.....

Dyrekcja Liceum Ogólnokształcącego w Rybnie niniejszym zawiadamia, że: uczeń/uczennica ..... zamieszkała w ..... decyzją Komisji ds. przyznawania stypendiów z dnia ..... otrzymał/otrzymała na rok szkolny ..... stypendium w wysokości ..... zł.( za okres od ..... do .....), które będzie wypłacane poprzez formy określone w Rozdziale 2 Regulaminu z przeznaczeniem na pokrycie kosztów (*właściwe formy zaznaczyć X*)

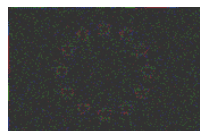
- Całkowite lub częściowe pokrycie kosztów zakwaterowania w bursie, internacie lub na stacji.
- Całkowite lub częściowe pokrycie kosztów posiłków w stołówce szkoły, internatu lub prowadzonej przez inny podmiot.
- Całkowite lub częściowe pokrycie kosztów zakupu podręczników oraz książek służących do nauki w szkołach ponadgimnazjalnych i w szkołach wyższych takich jak: encyklopedie, słowniki, atlasy, tablice matematyczne, tablice geograficzne, tablice chemiczne, lektury szkolne wg wykazu dla każdej klasy, książki pomocnicze do nauki, opracowania przedmiotowe do liceum.
- Całkowite lub częściowe pokrycie kosztów związanych z transportem do i ze szkoły środkami komunikacji zbiorowej
- Inne koszty wymagane obligatoryjnie przez szkołę:
  - 1) strój sportowy (koszulki, spodenki, skarpety, bluza sportowa, spodnie sportowe),
  - 2) dres sportowy,
  - 3) buty sportowe halowe,
  - 4) buty sportowe do użytkowania na boisku szkolnym (trampki, tenisówki, adidas),
  - 5) zeszyty szkolne, notesy,
  - 6) piórniki i przybory kreślarskie,
  - 7) plecaki, torby szkolne,
  - 8) kalkulatory,
  - 9) płyty, kasyety do nauki języków obcych,
  - 10) multimedialne pomoce naukowe,
  - 11) kanapki lub inne artykuły spożywcze zakupione w sklepiku szkolnym (w ramach kategorii wydatku „koszty posiłków”),
  - 12) opłata za korepetycje przed maturą (jeżeli korepetytor wystawi rachunek),
  - 13) zakup repetytorium, vademecum, tzw. ściąg (np. z literatury), powtórki do matury, streszczenia lektur, Biblii, zbiorów zadań, informatorów, tekstów, opracowań lektur, segregatorów, korektorów, obwolut, podręczników sprzedawanych w zestawie z płytą CD,
  - 14) inne koszty wynikające z przepisów o kwalifikowalności wydatków beneficjentów ostatecznych (stypendystów) w ramach Działania 2.2 ZPORR, określonym w ZPORR, stanowiącym załącznik do Rozporządzenia Ministra Gospodarki i Pracy z dnia 1 lipca 2004 r. w sprawie przyjęcia ZPORR 2004-2006 (Dz. U. Nr 166, poz. 1745 z późn. zm.) oraz Uzupełnieniu ZPORR, stanowiącym załącznik do Rozporządzenia Ministra Gospodarki i Pracy z dnia 25 sierpnia 2004 r. w sprawie przyjęcia Uzupełnienia ZPORR 2004-2006 (Dz. U. Nr 200, poz. 2051 z późn. zm.).

Stypendium finansowane jest ze środków Europejskiego Funduszu Społecznego oraz ze środków Budżetu Państwa w ramach Działania 2.2 Wyrównywanie szans edukacyjnych poprzez programy stypendialne Zintegrowanego Programu Rozwoju Regionalnego.

.....  
(miejsowość, data)

.....  
(podpis Dyrektora Szkoły)





Unia Europejska  
Europejski Fundusz  
Społeczny



**ZPORR**  
Zintegrowany Program  
Operacyjny  
Rozwoju Regionalnego



Załącznik Nr 4 do Regulaminu przyznawania i przekazywania stypendiów, finansowanych ze środków Działania 2.2 Zintegrowanego Programu Operacyjnego Rozwoju Regionalnego (ZPORR), uczniom pochodzącym z rodzin znajdujących się w trudnej sytuacji materialnej, z obszarów wiejskich, podejmującym naukę lub uczącym się w Liceum Ogólnokształcącym w Rybnie.

Rybno, dnia .....

.....  
(znak sprawy)

**UMOWA Nr .....**  
**PRZEKAZYWANIA STYPENDIUM**  
**W ROKU SZKOLNYM .....**

Zawarta w dniu ..... pomiędzy:

Dyrekcją Liceum Ogólnokształcącego w Rybnie, ulica Sportowa 24, 13-220 Rybno,

a.....  
(imię i nazwisko rodzica lub opiekuna prawnego)

zamieszkałym w ..... kod pocztowy ..... ulica .....  
nr .....

Umowa dotyczy przekazywania stypendium finansowanego ze środków Europejskiego Funduszu Społecznego oraz ze środków Budżetu Państwa w ramach działania 2.2 Zintegrowanego Programu Operacyjnego Rozwoju Regionalnego Wyrównywanie szans edukacyjnych poprzez programy stypendialne, uczniowi/uczennicy:

Imię i nazwisko.....PESEL.....

Data i miejsce urodzenia.....

Imiona rodziców.....

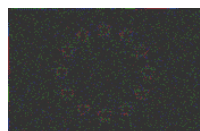
Zamieszkały/a w ..... kod pocztowy ..... ulica.....  
nr.....

§ 1. Dyrekcja Szkoły zobowiązuje się do przekazywania stypendiów zgodnie z Regulaminem przyznawania i przekazywania stypendiów w roku szkolnym ..... dla uczniów szkół ponadgimnazjalnych umożliwiających uzyskanie świadectwa dojrzałości/maturalnego (zwanego dalej Regulaminem) podpisanym i przyjętym przez Radę Gminy Rybno w dniu.....

§ 2. Uczeń/uczennica otrzymujący/a stypendium zobowiązuje się do wydatkowania stypendium zgodnie z Regulaminem i do systematycznego przedstawiania oryginałów rachunków i faktur, które umożliwią rozliczenie stypendium.

.....  
(podpis rodzica lub opiekuna prawnego)

.....  
(podpis Dyrektora Szkoły)



Unia Europejska  
Europejski Fundusz  
Społeczny



**ZPORR**  
Zintegrowany Program  
Operacyjny  
Rozwoju Regionalnego



Załącznik Nr 5 do Regulaminu przyznawania i przekazywania stypendiów, finansowanych ze środków Działania 2.2 Zintegrowanego Programu Operacyjnego Rozwoju Regionalnego (ZPORR), uczniom pochodzącym z rodzin znajdujących się w trudnej sytuacji materialnej, z obszarów wiejskich, podejmującym naukę lub uczącym się w Liceum Ogólnokształcącym w Rybnie.

Rybno, dnia .....

.....  
(znak sprawy)

**POROZUMIENIE Nr .....**

Zawarte w dniu .....w Rybnie pomiędzy Gminą Rybno reprezentowaną przez:

1. Wójta Gminy Rybno - Edmunda Ligmana

2. Skarbnika Gminy Rybno - Janinę Tomaszewską

a Liceum Ogólnokształcącym w Rybnie, ulica Sportowa Nr 24, 13-220 Rybno, powiat działdowski, województwo Warmińsko-Mazurskie (zwanym dalej Szkołą), reprezentowaną przez:

1. Dyrektora Szkoły - Zenona Maciejewskiego

Mocą niniejszego porozumienia Strony postanowiły co następuje:

**§ 1.** 1. Przedmiotem porozumienia jest określenie zasad i trybu współpracy Stron w zakresie obsługi programu stypendialnego dla młodzieży publicznych szkół ponadgimnazjalnych umożliwiających uzyskanie świadectwa dojrzałości/maturalnego, pochodzącej z terenów wiejskich i znajdujących się w trudnej sytuacji materialnej, który realizowany jest w ramach Działania 2.2 Zintegrowanego Programu Rozwoju Regionalnego Wyrównywanie szans edukacyjnych poprzez programy stypendialne.

2. Projekt na realizację programu stypendialnego został opracowany przez Gminę, w odpowiedzi na konkurs ogłoszony przez Urząd Marszałkowski Województwa Warmińsko-Mazurskiego.

**§ 2.** 1. Urząd zgodnie z zapisami Uzupelnienia Zintegrowanego Programu Operacyjnego Rozwoju Regionalnego przekazuje Szkole wykonywanie zadań związanych z realizacją programu.

2. Szkoła będzie odpowiedzialna za:

- Przyjmowanie i rozpatrywanie wniosków o przyznanie stypendiów.
- Zawarcie umowy stypendialnej w roku szkolnym ..... (szkoła - rodzic).
- Kompletowanie dokumentów do wypłaty i przekazywanie ich do Referatu Finansowego Urzędu (szkoła opisuje rachunki i faktury, sporządza zestawienie faktur i innych dokumentów księgowych o równoważnej wartości dowodowej).
- Przechowywanie dokumentacji związanej z projektem.
- Zawiadomienie ucznia o przyznaniu stypendium ze środków Europejskiego Funduszu Społecznego.
- Przeprowadzenie monitoringu, ewaluacji i analizy zebranych danych oraz przeprowadzenie ankiet wśród stypendystów.
- Prowadzenie zeszytu wniosków i spostrzeżeń.
- Dyrektor szkoły na bieżąco aktualizuje listę stypendystów oraz kontroluje wydatki, wszelkie zmiany zgłasza do Koordynatora Programu.

**§ 3.** 1. Szkoła zobowiązuje się do wykonywania zadań określonych w § 2 niniejszego porozumienia zgodnie z Regulaminem przyznawania i przekazywania stypendiów na wyrównywanie szans edukacyjnych dla uczniów szkół ponadgimnazjalnych umożliwiających uzyskanie świadectwa dojrzałości/maturalnego w roku szkolnym ..... (zwanym dalej Regulaminem) podpisanym i przyjętym przez Radę Gminy w dniu .....

2. Regulamin przyznawania i przekazywania stypendiów na wyrównywanie szans edukacyjnych dla uczniów szkół ponadgimnazjalnych umożliwiających uzyskanie świadectwa dojrzałości w roku szkolnym ..... przyjęty przez Radę Gminy Rybno jest integralną częścią niniejszego Porozumienia.

**§ 4.** 1. Stypendia będą przyznawane przez Komisję powołaną przez Szkołę.

2. W skład Komisji powoływanej przez Szkołę w celu rozpatrzenia wniosków o przyznanie stypendiów składanych przez uczniów Szkoły wchodzi:

- Dyrektor szkoły lub jego przedstawiciel jako przewodniczący,
- Koordynator programu,
- Pedagog szkolny,
- Nauczyciel wychowawca,
- Pracownik komórki Finansowej Urzędu,
- Kierownik GOPS-u,
- Pracownik administracyjno - biurowy Szkoły.

3. W posiedzeniach Komisji mogą uczestniczyć przedstawiciele Urzędu Gminy oraz przedstawiciel Kuratorium, jeżeli uznają to za konieczne.

4. Tryb i termin składania przez ucznia wniosków o przyznanie stypendiów ustala szkoła.

**§ 5.** 1. Oceny formalnej i merytorycznej wniosków o przyznanie stypendiów i ustalenia wysokości stypendiów dokonuje Komisja Stypendialna powołana przez Dyrektora Szkoły.

2. Komisja Stypendialna pracuje w oparciu o regulamin pracy komisji przyjęty przez radę pedagogiczną.

**§ 6.** Urząd ma prawo do wglądu i kontroli dokumentów związanych z realizacją Porozumienia.

**§ 7.** Zmiana porozumienia wymaga formy pisemnej pod rygorem nieważności.

**§ 8.** Porozumienie sporządzono w 2 egzemplarzach, po jednym dla każdej ze Stron.

**§ 9.** Porozumienie wchodzi w życie z dniem podpisania i dotyczy roku szkolnego .....

.....  
(podpis Dyrektora Szkoły)

.....  
(podpis osoby reprezentującej Urząd)

.....  
(podpis Skarbnika Urzędu)

## 1677

### POROZUMIENIE

zawarte w dniu 26 sierpnia 2005 r.

w sprawie wspólnej realizacji zadania „remont i modernizacja dróg powiatowych w mieście i gminie Orzysz”.

Na podstawie art. 5 ust. 2 ustawy z dnia 5 czerwca 1998 roku o samorządzie powiatowym (tekst jednolity Dz. U. z 2001 r., Nr 142, poz. 1592 z zm.).

Powiat Piski, zwany dalej „Powiatem”, reprezentowany przez Zarząd Powiatu w osobach:

Starosty Piskiego - Zbigniewa Włodkowskiego

Wicestarosty Piskiego - Andrzeja Nowickiego

z kontrasygnatą Skarbnika Powiatu - Barbary Koprowskiej

oraz Gmina Orzysz zwana dalej „Gminą”, reprezentowana przez:

Burmistrza Orzysza - Jana Aleszczyka

z kontrasygnatą Skarbnika Gminy - Zofii Prorok

zawierają Porozumienie następującej treści:

**§ 1.** Powiat i Gmina zobowiązują się do realizacji wspólnego zadania polegającego na remoncie i modernizacji dróg powiatowych wraz z infrastrukturą towarzyszącą, położonych na terenie miasta Orzysz i Gminy Orzysz.

**§ 2.** Zakres zadania wymienionego w § 1 obejmuje remont i modernizację dróg:

a) w mieście Orzysz, w ciągu ulic:

- Kolejowa,
- Kanałowa,
- Cierniaka,
- Mickiewicza,
- Polnej,
- Osiedle Robotnicze,
- 1-go Maja,
- Leśnej,
- Wyzwolenia,
- Mazurskiej,
- Moniuszki,

b) w Gminie Orzysz:

- nr 1843 N w Dąbrówce,
- nr 1720 N w Górze.

**§ 3.** Zadanie realizowane będzie w latach 2005 - 2006.

**§ 4.** Wartość zadania określa się na kwotę 800.000 zł (osiemset tysięcy) złotych.

**§ 5. 1.** Realizację zadania i nadzór nad nim powierza się Gminie.

2. Gmina jest reprezentantem wszystkich beneficjentów w zakresie przygotowania i realizacji zadania.

3. Gmina odpowiedzialna jest za zarządzanie środkami finansowymi, zapewnienie płynności finansowej przedsięwzięcia i kontrolę ich wydatkowania.

4. Gmina odpowiedzialna jest za zgodność realizacji poszczególnych prac wchodzących w zakres zadania z dokumentacją projektową oraz użycie materiałów zgodnych z polskimi normami lub posiadających krajowe aprobaty techniczne.

**§ 6. 1.** Gmina zobowiązuje się do współfinansowania zadania do kwoty 400.000 zł (czterysta tysięcy) złotych.

2. Powiat zobowiązuje się do współfinansowania zadania do kwoty 400.000 zł (czterysta tysięcy) złotych, z tego:

- w 2005 r. do kwoty 50.000 zł,
- w 2006 r. do kwoty 350.000 zł

z tym zastrzeżeniem, że w przypadku pozyskania wolnych środków w 2005 r. w ramach kwoty preliminowanej na 2006 r. przejdą one do realizacji w 2005 r.

3. Powiat przekaze Gminie środki finansowe na zadanie obejmujące remont drogi nr 1843 N w Dąbrówce i nr 1720 N w Górze w 2005 r. w ciągu 7 dni od dnia przesłania kopii rachunków.

4. Powiat przekazywał będzie Gminie środki finansowe w 2006 r. sukcesywnie, w miarę postępu robót, według formuły określonej w ust. 3.

**§ 7.** Gmina zobowiązuje się do rozliczenia środków otrzymanych od Powiatu w terminie 60 dni od zakończenia zadania.

**§ 8.** Powiat zobowiązuje się do przekazania środków finansowych, o których mowa w § 6 na konto Gminy nr 67 9364 0000 2003 0001 9817 0001 Bank Spółdzielczy Ruciane Nida Oddział w Orzyszu.

**§ 9. 1.** Powiat ma prawo do kontroli wykonywanych robót.

2. Powiat uczestniczył będzie w odbiorach wykonanych robót.

**§ 10.** W sprawach nie uregulowanych w niniejszym Porozumieniu zastosowanie mają przepisy kodeksu cywilnego.

**§ 11.** Porozumienie sporządzono w trzech jednobrzmiących egzemplarzach, po jednym egzemplarzu dla każdej ze stron oraz jeden w celu publikacji w Dzienniku Urzędowym Województwa Warmińsko-Mazurskiego.

Starosta Powiatu Pisz  
Zbigniew Włodkowski

Burmistrz  
Jan Aleszczyk

Wicestarosta Powiatu Pisz  
Andrzej Nowicki

## **1678**

### **OBWIESZCZENIE**

**Komisarza Wyborczego w Olsztynie**

**z dnia 23 września 2005 r.**

#### **w sprawie zmian w składzie Rady Miejskiej w Nidzicy.**

Zgodnie z art. 182 i 183 w związku z art. 194 ust. 1 ustawy z dnia 16 lipca 1998 r. - Ordynacja wyborcza do rad gmin, rad powiatów i sejmików województw (Dz. U. z 2003 r. Nr 159, poz. 1547 tekst jednolity, z 2004 r. Nr 25, poz. 219, Nr 102, poz. 1055 i Nr 167, poz. 1760) oraz częścią V pkt 2 uchwały Państwowej Komisji Wyborczej z dnia 13 stycznia 2003 r. w sprawie wytycznych dla komisarzy wyborczych i terytorialnych komisji wyborczych, dotyczących przygotowania i przeprowadzenia wyborów do rad gmin, rad powiatów i sejmików województw oraz wyborów wójtów (burmistrzów i prezydentów miast) w toku kadencji w latach 2002-2006 (M.P. z 2003 r. Nr 5, poz. 66) w związku z uchwałą Nr XXXVIII/396/05 Rady Miejskiej w Nidzicy z dnia 30 czerwca 2005 r. w sprawie stwierdzenia wygaśnięcia mandatu radnego oraz Nr XXXIX/398/05 Rady Miejskiej w Nidzicy z dnia 15 września 2005 r. w sprawie uzupełnienia składu Rady Miejskiej Komisarz Wyborczy w Olsztynie informuje:

**§ 1.** W okręgu wyborczym Nr 1, lista nr 13 - Komitet Wyborczy Wyborców Nasz Samorząd wygaś mandat radnego - Antoniego Grochala wskutek naruszenia ustawowego zakazu łączenia mandatu radnego z wykonywaniem określonych w odrębnych przepisach funkcji lub działalności.

**§ 2.** Na jego miejsce wstąpił kandydat z tej samej listy, Alfred Potapiuk, który w wyborach uzyskał kolejno największą liczbę głosów.

**§ 3.** Obwieszczenie podlega podaniu do publicznej wiadomości i ogłoszeniu w Dzienniku Urzędowym Województwa Warmińsko-Mazurskiego.

Komisarz Wyborczy w Olsztynie  
Zbigniew Paturalski